

## **Löner och sysselsättning inom primärkommunal sektor 2003**

Wages/salaries and employment in the municipal sector 2003

### I korta drag

#### **Lönerna i kommunerna har ökat med 3,8 procent**

Den genomsnittliga månadslönen för anställda i kommunerna uppgick den 1 november år 2003 till cirka 19 700 kronor, vilket är en ökning med ungefär 700 kronor sedan den 1 november 2002. Ökningens storlek beror både på löneökningar och på förändringar i populationen.

#### **Genomsnittlig månadslön 2003 samt procentuell förändring sedan 2002**

	Samtliga	Kvinnor	Män
Månadslön	19 700	19 300	21 300
Förändring %	3,8	3,9	3,4

#### **Sysselsättningen oförändrad**

Antalet sysselsatta inom kommunerna var den 1 november 2003 cirka 782 200, vilket är ungefär 1 300 fler än den 1 november 2002. Helt tjänstledig personal uppgick till cirka 87 200, vilket är en minskning med knappt 6 000 från året innan.

	Antal	Förändring %	Heltidspersoner	Förändring %
Samtliga	782 200	0,2	617 500	0,4
Kvinnor	610 900	0,1	472 200	0,3
Män	171 400	0,6	145 300	0,4

### Medlingsinstitutet

National Mediation Office

Christina Eurén, Medlingsinstitutet,  
tfn 08-545 292 40/45  
[christina.euren@mi.se](mailto:christina.euren@mi.se)  
[www.mi.se](http://www.mi.se)



**Statistiska centralbyrån**  
Statistics Sweden

Sofia Nilsson, SCB,  
tfn 019-17 65 86  
[sofia.nilsson@scb.se](mailto:sofia.nilsson@scb.se)  
[www.scb.se](http://www.scb.se)

Statistiken har producerats av SCB på uppdrag av Medlingsinstitutet, som ansvarar för officiell statistik inom området.

ISSN 0082-0237 Serie AM – arbetsmarknad. Utkom den 13 maj 2004.  
Tidigare publicering: Se avsnittet Fakta om statistiken.  
Utgivare av Statistiska meddelanden är Svante Öberg, SCB.

## Innehåll

<b>Statistiken med kommentarer</b>	<b>4</b>
Observera att inkomst och lön är två skilda begrepp	4
<b>Löner</b>	<b>5</b>
Utveckling 1998-2003	6
<b>Sysselsättning</b>	<b>7</b>
Sysselsättning den 1 november 2003	7
Utveckling 1994-2003	8
<b>Tabeller</b>	<b>9</b>
Teckenförklaring	9
1. Genomsnittlig månadslön i kronor <b>efter län och kön, 2003</b>	9
2. Genomsnittlig månadslön och lönespridning i kronor <b>efter yrke och kön, 2003</b>	10
3. Genomsnittlig månadslön i kronor och kompletterande information <b>efter yrke och kön, 2003</b>	13
4. Genomsnittlig månadslön i kronor <b>efter yrke, ålder och kön, 2003</b>	16
5. Genomsnittlig månadslön i kronor <b>efter yrke, region och kön, 2003</b>	18
6. Genomsnittlig månadslön och lönespridning i kronor <b>efter befattningskod och kön, 2003</b>	20
7. Antal sysselsatta <b>efter månadslöneintervall i kronor och kön, 2003</b>	25
8. Genomsnittlig månadslön och lönespridning i kronor <b>efter utbildningsinriktning och kön, 2003</b>	26
9. Genomsnittlig månadslön och lönespridning i kronor <b>efter utbildningsnivå och kön, 2003</b>	27
10. Genomsnittlig månadslön och lönespridning i kronor <b>efter utbildning och kön, 2003</b>	28
11. Genomsnittlig månadslön i kronor <b>efter näringsgren, anställningsform och kön, 2003</b>	31
12. Genomsnittlig månadslön i kronor <b>efter näringsgren, tjänstgöringens omfattning och kön, 2003</b>	31
13. Antal sysselsatta <b>efter näringsgren, anställningsform och kön, 2003</b>	32
14. Antal sysselsatta <b>efter näringsgren, tjänstgöringens omfattning och kön, 2003</b>	32
15. Antal sysselsatta <b>efter tjänstgöringens omfattning, län, kommun och kön, 2003</b>	33
16. Antal anställda, nyanställda och avgångna <b>efter ålder och kön, 2003</b>	39
17. Antal sysselsatta inom offentlig sektor efter kön 1999-2003, tusental	40
<b>Fakta om statistiken</b>	<b>41</b>
<b>Detta omfattar statistiken</b>	<b>41</b>
Definitioner och förklaringar	42

<b>Så görs statistiken</b>	<b>44</b>
<b>Statistikens tillförlitlighet</b>	<b>44</b>
Osäkerhetskällor	44
<b>Bra att veta</b>	<b>44</b>
Annan statistik	45
<b>In English</b>	<b>46</b>
<hr/>	
<b>Summary</b>	<b>46</b>
<b>List of tables</b>	<b>46</b>
<b>List of terms</b>	<b>47</b>

## Statistiken med kommentarer

### Faktaruta

#### Observera att inkomst och lön är två skilda begrepp

Inkomsten påverkas bland annat av arbetstidens längd och inkluderar även andra inkomstslag än lön. Det innebär att två personer med samma timlön kan ha olika inkomster, beroende på sin sysselsättningsgrad, eventuell frånvaro eller övertid samt övriga inkomstslag.

Löneuppgifterna som ligger till grund för denna publikation räknas om till heltidslön och är således inte beroende av arbetstiden.

I detta Statistiska meddelande redovisas månadslöner. Inkomststatistik redovisas bl.a. i undersökningarna Inkomst och förmögenhet (IoF) och Hushållens ekonomi (HEK).

#### Lön

- Är ersättning för utfört arbete under en given **tidsenhet**, till exempel månad eller timme
- Redovisas huvudsakligen som månadslön – deltidslöner omräknas till **heltidslöner**

#### Användningsområde

Begreppet lön är lämplig att använda för t.ex. analys av jämställdhet på arbetsmarknaden och jämförelser mellan näringsgrenar, yrkes-, ålders- och utbildnings-grupper

#### Inkomst

- Kan inkludera, förutom lön, kapitalinkomst, transfereringar med mera, erhållna under en given **tidsperiod**, vanligtvis ett år
- Redovisas i form av **årsinkomster**
- Påverkas till exempel av hel-/deltidsarbete, övertid och frånvaro

Begreppet inkomst kan användas för att t.ex. analysera fördelningsfrågor och budgeteffekter

## Löner

Nedan presenteras löner för sysselsatta inom den primärkommunala sektorn den 1 november 2003.

Den primärkommunala sektorn har den såväl totalt som efter kön jämnaste lönefördelningen. År 2003 motsvarade kvinnornas lön i genomsnitt 91 procent av männens lön. Inom stora yrkesgrupper, som lärare, fritidsledare och barnskötare samt personal inom vården, var lönerna i stort sett lika för kvinnor och män.

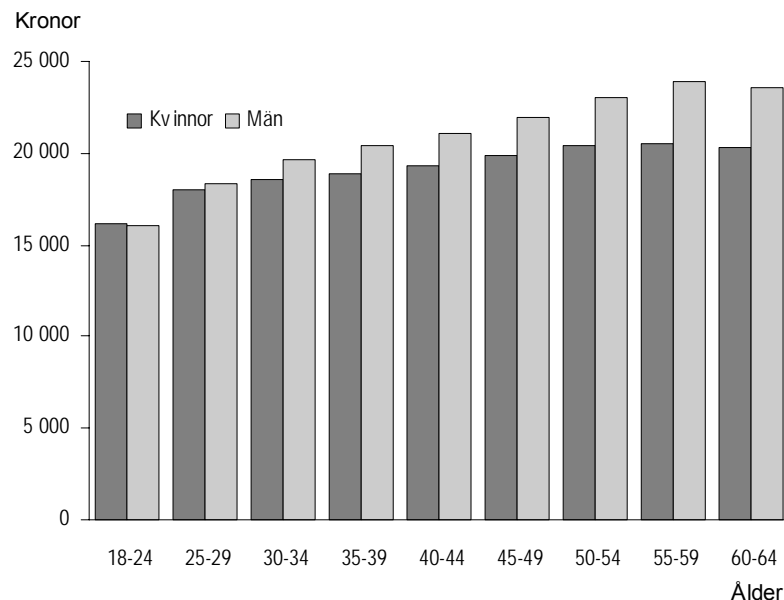
De kommunalanställdas löner i Stockholms län var i genomsnitt betydligt högre, 1 200 kronor eller sex procent, än i resten av landet.

Den genomsnittliga löneökningen jämfört med år 2002 var för landet som helhet 700 kronor eller 3,8 procent.

### Genomsnittlig månadslön uppräknad till heltidslön för deltidsanställda, procentuell förändring sedan föregående år samt lönespridning

	Månadslön				
	Medellön	%	Undre kvartil	Median	Övre kvartil
Samtliga					
Kvinnor	19 300	3,9	16 700	18 600	21 100
Män	21 300	3,4	17 500	20 200	23 900
Totalt	19 700	3,8	16 900	18 800	21 700
Heltidstjänstgörande					
Kvinnor	20 400	4,1	17 500	19 400	22 700
Män	22 200	3,7	18 400	21 000	24 800
Totalt	21 000	4,0	17 700	19 800	23 400
Deltidstjänstgörande					
Kvinnor	18 400	3,7	16 200	18 000	20 100
Män	18 900	2,9	15 900	18 100	21 000
Totalt	18 500	3,6	16 200	18 000	20 200

### Genomsnittlig månadslön efter ålder och kön



Den genomsnittliga månadslönen stiger något med åldern för både kvinnor och män, men mer för män än för kvinnor. I den högsta åldersklassen sjunker lönen något för både kvinnor och män.

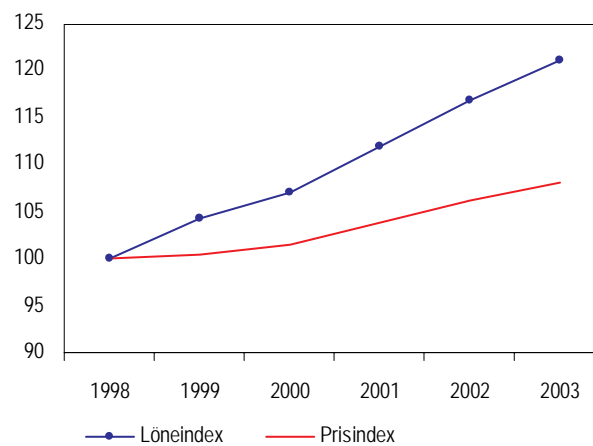
### Utveckling 1998-2003

De procentuella löneökningarna har under perioden varit något större för kvinnor än för män. Männen har dock fortfarande en högre lön än kvinnorna. Tabellen och diagrammet nedan visar utvecklingen av löner för sysselsatta inom den primärkommunala sektorn 1998-2003.

#### Genomsnittlig månadslön samt procentuell förändring sedan föregående år

År	Kvinnor		Män		Samtliga	
	Lön	%	Lön	%	Lön	%
1998	15 900	2,4	17 800	1,4	16 300	2,2
1999	16 600	4,4	18 400	3,6	17 000	4,2
2000	17 000	2,8	18 900	2,6	17 400	2,8
2001	17 800	4,6	19 800	4,5	18 200	4,6
2002	18 600	4,3	20 600	4,0	19 000	4,2
2003	19 300	3,9	21 300	3,4	19 700	3,8

#### Genomsnittlig pris- och löneökningstakt



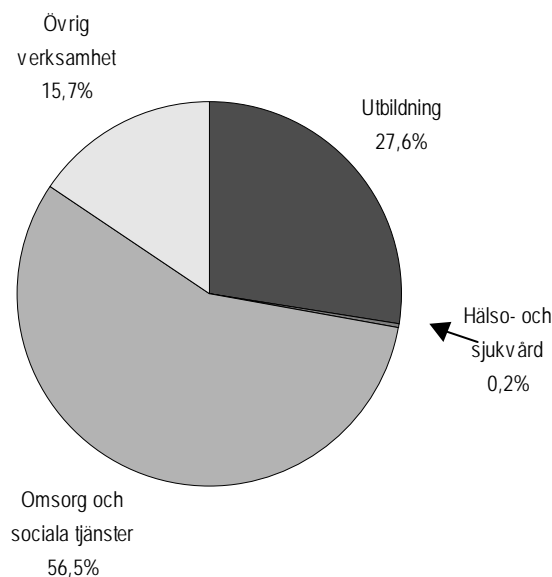
Den totala löneökningen under femårsperioden uppgick till 21,2 procent. Under samma period steg konsumentprisindex med 8,2 procent. Reallönerna har ökat med 12 procent under perioden.

## Sysselsättning

### Sysselsättning den 1 november 2003

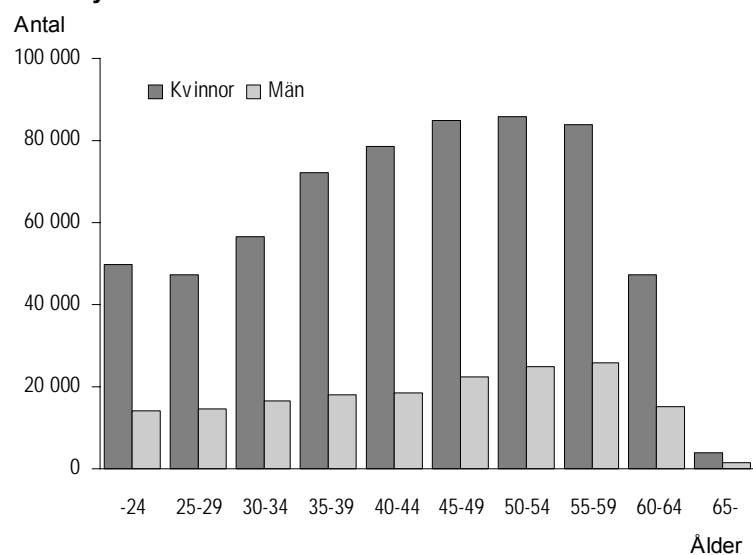
Nedan presenteras antalet sysselsatta inom den primärkommunala sektorn den 1 november 2003. Området omsorg och sociala tjänster sysselsätter mer än hälften av de primärkommunalt anställda. Området är ungefär dubbelt så stort som det andra huvudområdet, utbildning. Storleksförhållandena är i stort sett oförändrade sedan år 2002.

#### Andel sysselsatta inom olika näringsgrenar



Diagrammet nedan illustrerar fördelningen av antalet sysselsatta efter ålder den 1 november 2003.

#### Antal sysselsatta efter ålder och kön



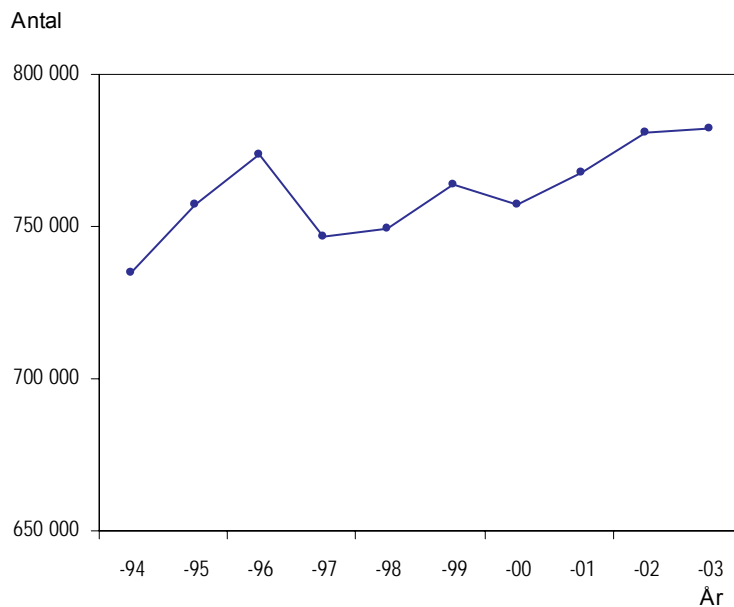
Medelåldern för primärkommunalt anställda var 43 år för kvinnor och 44 år för män. Nästan 80 procent av de sysselsatta var kvinnor.

### Utveckling 1994-2003

Antalet sysselsatta 2003 var cirka 1 300 fler än året innan. Antalet heltidsanställda ökade med knappt 200 och antalet deltidsanställda med knappt 1 200.

Diagrammet och tabellen nedan visar utvecklingen av antalet sysselsatta inom den primärkommunala sektorn 1994-2003.

#### Antal sysselsatta 1994-2003



#### Antal sysselsatta samt procentuell förändring av det totala antalet sysselsatta sedan föregående år

År	Kvinnor	Män	Samtliga	%
1994	578 583	155 999	734 582	-1,6
1995	598 847	158 317	757 164	3,1
1996	615 103	158 313	773 416	2,1
1997 <sup>1</sup>	598 646	154 917	753 563	-2,6
1997 <sup>2</sup>	592 769	154 072	746 841	..
1998	593 149	156 091	749 240	0,3
1999	602 052	161 627	763 679	1,9
2000	596 396	160 782	757 178	-0,9
2001	602 027	165 576	767 603	1,4
2002	610 538	170 360	780 898	1,7
2003	610 854	171 390	782 244	0,2

1) Enligt 1997 års definition av tjänstlediga.

2) Enligt 1998 års definition av tjänstlediga.

Könsfördelningen har varit densamma sedan 1994, männens andel är drygt 20 procent av de sysselsatta.



## Tabeller

### Teckenförklaring

Explanation of symbols

–	Noll	Zero
..	Uppgift inte tillgänglig eller för osäker för att anges	Data not available
.	Uppgift kan inte förekomma	Not applicable

### 1. Primärkommunal sektor 2003. Genomsnittlig månadslön i kronor efter län och kön

1. Municipal sector 2003. Average monthly salary in SEK by county and sex

Län	Antal <sup>1</sup>			Månadslön		
	Kvinnor	Män	Totalt	Kvinnor	Män	Totalt
Hela riket	596 351	161 113	757 464	19 300	21 300	19 700
Stockholms län	89 132	27 657	116 789	20 500	22 000	20 900
Uppsala län	19 165	5 370	24 535	19 200	20 900	19 600
Södermanlands län	18 018	4 517	22 535	19 200	21 200	19 600
Östergötlands län	25 650	6 266	31 916	19 000	21 100	19 400
Jönköpings län	25 386	6 101	31 487	18 900	21 400	19 400
Kronobergs län	13 873	3 197	17 070	19 200	21 600	19 700
Kalmar län	18 365	4 648	23 013	18 900	21 100	19 300
Gotlands län	5 821	1 771	7 592	19 600	22 700	20 300
Blekinge län	11 247	2 692	13 939	18 800	21 100	19 300
Skåne län	72 817	20 585	93 402	19 400	21 300	19 800
Hallands län	19 991	4 653	24 644	19 100	21 500	19 600
Västra Götalands län	105 502	27 097	132 599	19 200	21 400	19 700
Värmlands län	21 388	5 494	26 882	19 000	21 000	19 400
Örebro län	19 945	5 363	25 308	19 000	20 900	19 400
Västmanlands län	17 569	4 551	22 120	18 900	21 200	19 400
Dalarnas län	21 979	5 614	27 593	18 800	20 800	19 200
Gävleborgs län	21 010	5 238	26 248	18 600	20 700	19 000
Västernorrlands län	19 271	5 119	24 390	19 000	20 500	19 300
Jämtlands län	9 988	3 193	13 181	18 900	20 100	19 200
Västerbottens län	20 054	6 283	26 337	18 900	20 300	19 200
Norrbottnens län	20 180	5 704	25 884	19 400	20 600	19 700

1) Antalsuppgiften avser lönepopulationen, inte antal sysselsatta. Se förklaring på sidan 41. För antal sysselsatta, se tabell 13-17.

## 2. Primärkommunal sektor 2003. Genomsnittlig månadslön och lönespridning i kronor efter yrke<sup>1</sup> och kön

### 2. Municipal sector 2003. Average monthly salary and salary dispersion in SEK by occupation and sex

SSYK	Yrke	Kön	Antal <sup>2</sup>	Månadslön			
				Undre kvartil	Median	Övre kvartil	Medellön
	Samtliga	Kvinnor	596 351	16 700	18 600	21 100	19 300
		Män	161 113	17 500	20 200	23 900	21 300
		Totalt	757 464	16 900	18 800	21 700	19 700
1226	Verksamhetschefer inom offentlig förvaltning m.m.	Kvinnor	984	25 500	30 600	37 500	32 100
		Män	1 687	29 000	34 000	40 000	35 200
		Totalt	2 671	27 600	33 000	39 000	34 000
1227	Verksamhetschefer inom utbildning	Kvinnor	5 237	28 700	30 700	33 200	31 200
		Män	3 556	29 900	32 100	35 000	32 900
		Totalt	8 793	29 000	31 200	34 000	31 900
1228	Verksamhetschefer inom vård och omsorg	Kvinnor	1 574	23 800	26 500	29 200	27 100
		Män	392	25 300	28 800	34 100	29 800
		Totalt	1 966	24 000	26 800	30 000	27 600
1231	Ekonomichefer och administrativa chefer	Kvinnor	752	28 400	32 400	36 900	33 200
		Män	1 095	30 900	35 000	39 400	35 900
		Totalt	1 847	29 900	34 000	38 500	34 800
1239	Övriga chefer inom specialområden	Kvinnor	393	27 500	31 100	36 000	32 600
		Män	486	27 500	31 000	37 000	32 700
		Totalt	879	27 500	31 100	36 500	32 700
1316	Chefer för mindre enheter inom offentlig förvaltning m.m.	Kvinnor	775	25 800	28 700	32 200	29 500
		Män	620	25 400	28 200	32 600	29 600
		Totalt	1 395	25 600	28 500	32 300	29 500
1318	Chefer för mindre enheter inom vård och omsorg	Kvinnor	4 912	20 500	23 600	26 600	23 600
		Män	1 153	18 300	22 500	26 200	22 800
		Totalt	6 065	20 000	23 500	26 500	23 400
2131	Systemerare och programmerare	Kvinnor	353	20 000	22 000	25 700	23 200
		Män	492	21 700	24 200	27 100	24 800
		Totalt	845	20 900	23 400	26 700	24 100
2234	Barnsjuksköterskor	Kvinnor	2 567	21 500	22 300	23 100	22 500
		Män	28	21 600	22 400	23 200	22 400
		Totalt	2 595	21 500	22 300	23 100	22 500
2235	Distriktssköterskor	Kvinnor	2 189	22 800	23 800	25 300	24 400
		Män	121	22 800	24 100	26 000	24 900
		Totalt	2 310	22 800	23 800	25 400	24 400
2321	Gymnasielärare i allmänna ämnen	Kvinnor	9 289	22 400	24 800	26 500	24 500
		Män	7 942	23 000	25 200	26 900	25 000
		Totalt	17 231	22 600	25 000	26 700	24 700
2322	Gymnasielärare i yrkesämnen	Kvinnor	3 744	22 000	23 900	25 300	23 600
		Män	4 749	22 400	24 100	25 500	23 900
		Totalt	8 493	22 300	24 000	25 500	23 700
2323	Lärare i estetiska och praktiska ämnen	Kvinnor	11 594	20 000	22 000	24 100	22 000
		Män	10 179	19 900	21 800	24 000	21 900
		Totalt	21 773	20 000	22 000	24 000	22 000
2330	Grundskollärare	Kvinnor	58 644	19 900	22 000	24 500	22 000
		Män	19 847	19 600	22 000	24 600	21 900
		Totalt	78 491	19 800	22 000	24 500	22 000
2340	Speciallärare	Kvinnor	10 217	22 800	24 800	26 000	24 200
		Män	2 253	22 200	24 600	26 000	24 000
		Totalt	12 470	22 700	24 800	26 000	24 200
2359	Övriga pedagoger med teoretisk specialistkompetens	Kvinnor	1 988	18 000	20 500	23 500	20 800
		Män	864	17 400	19 700	23 400	20 800
		Totalt	2 852	17 800	20 200	23 500	20 800
2411	Revisorer m.fl.	Kvinnor	1 393	22 000	24 500	27 200	25 000
		Män	814	23 100	25 700	29 400	26 700
		Totalt	2 207	22 300	25 000	28 000	25 600
2412	Personaltjänstemän och yrkesvägledare	Kvinnor	3 515	20 000	22 000	24 000	22 200
		Män	1 084	20 800	22 500	24 400	22 700
		Totalt	4 599	20 200	22 200	24 100	22 300

1) Endast de vanligast förekommande yrkena redovisas här, för fler yrken se Sveriges statistiska databaser på [www.scb.se](http://www.scb.se)

2) Antalsuppgiften avser lönepopulationen, inte antal sysselsatta. Se förklaring på sidan 41. För antal sysselsatta, se tabell 13-17

## 2. Forts

SSYK	Yrke	Kön	Antal <sup>2</sup>	Månadslön			
				Undre kvartil	Median	Övre kvartil	Medellön
2431	Arkivarier, museitjänstemän m.fl.	Kvinnor	519	19 600	21 600	24 500	22 100
		Män	414	19 300	21 600	25 600	22 800
		Totalt	933	19 500	21 600	24 900	22 400
2432	Bibliotekarier m.fl.	Kvinnor	2 861	19 900	21 000	22 200	21 300
		Män	535	19 800	20 900	22 300	21 200
		Totalt	3 396	19 900	21 000	22 200	21 300
2451	Journalister, författare, informatörer m.fl.	Kvinnor	603	20 400	22 700	25 400	23 300
		Män	244	20 200	22 900	26 900	23 900
		Totalt	847	20 300	22 700	25 800	23 500
2470	Administratörer i offentlig förvaltning	Kvinnor	8 297	19 000	21 600	25 600	22 800
		Män	6 152	19 500	23 100	28 000	24 500
		Totalt	14 449	19 200	22 200	26 600	23 500
2491	Psykologer m.fl.	Kvinnor	848	24 700	26 500	28 200	26 300
		Män	329	24 100	26 200	28 100	26 200
		Totalt	1 177	24 500	26 500	28 200	26 300
2492	Socialsekreterare och kuratorer	Kvinnor	12 370	20 300	22 000	23 700	22 200
		Män	2 832	20 600	22 200	24 000	22 500
		Totalt	15 202	20 400	22 000	23 800	22 300
3112	Byggnadsingenjörer och byggnadstekniker	Kvinnor	518	19 500	21 200	23 300	21 600
		Män	2 392	20 000	22 300	25 000	22 700
		Totalt	2 910	19 900	22 100	24 700	22 500
3118	Kartingenjörer m.fl.	Kvinnor	726	17 600	18 300	19 100	18 500
		Män	119	17 800	19 300	21 900	20 300
		Totalt	845	17 700	18 400	19 300	18 700
3119	Övriga ingenjörer och tekniker	Kvinnor	487	18 600	20 300	23 100	21 100
		Män	1 872	19 300	21 500	24 200	22 000
		Totalt	2 359	19 100	21 200	24 000	21 800
3121	Datatekniker	Kvinnor	324	17 500	18 500	20 000	19 100
		Män	1 056	18 400	20 000	21 900	20 300
		Totalt	1 380	18 000	19 500	21 500	20 000
3151	Byggnads- och brandsinspektörer	Kvinnor	78	21 800	24 100	27 200	24 900
		Män	772	23 000	25 000	27 700	25 800
		Totalt	850	23 000	25 000	27 600	25 700
3221	Arbetsterapeuter	Kvinnor	2 362	19 500	20 500	21 600	20 700
		Män	110	19 200	20 400	21 800	20 800
		Totalt	2 472	19 500	20 500	21 600	20 700
3222	Miljö- och hälsoskyddsinspektörer m.fl.	Kvinnor	1 198	20 800	22 000	23 500	22 300
		Män	874	21 400	22 700	24 300	23 400
		Totalt	2 072	21 000	22 400	23 800	22 800
3226	Sjukgymnaster m.fl.	Kvinnor	1 025	20 100	21 400	22 500	21 500
		Män	220	20 000	21 100	22 400	21 400
		Totalt	1 245	20 100	21 300	22 500	21 400
3239	Övriga sjuksköterskor	Kvinnor	8 948	22 000	23 400	25 900	24 200
		Män	888	22 300	24 000	26 600	24 700
		Totalt	9 836	22 000	23 500	26 000	24 300
3310	Förskollärare och fritidspedagoger	Kvinnor	57 539	18 300	19 300	20 300	19 300
		Män	5 010	17 600	19 000	20 000	18 800
		Totalt	62 549	18 300	19 200	20 300	19 300
3431	Administrativa assistenter	Kvinnor	1 525	17 700	18 800	20 300	19 500
		Män	268	17 900	20 800	25 000	22 000
		Totalt	1 793	17 700	19 000	20 900	19 900
3461	Behandlingsassistenter m.fl.	Kvinnor	6 375	18 600	20 600	22 600	20 900
		Män	1 746	18 300	19 800	21 800	20 200
		Totalt	8 121	18 500	20 500	22 500	20 800
3462	Fritidsledare m.fl.	Kvinnor	4 923	16 100	17 300	18 800	17 700
		Män	4 114	16 300	17 600	19 200	18 000
		Totalt	9 037	16 200	17 400	19 000	17 800
4120	Bokförings- och redovisningsassistenter	Kvinnor	4 689	17 400	18 100	19 000	18 300
		Män	271	17 300	18 100	19 400	18 400
		Totalt	4 960	17 400	18 100	19 100	18 300
4140	Biblioteksassistenter m.fl.	Kvinnor	3 481	16 200	17 000	17 800	17 100
		Män	590	16 000	16 900	18 200	17 200
		Totalt	4 071	16 200	17 000	17 900	17 100

## 2. Forts

SSYK	Yrke	Kön	Antal <sup>2</sup>	Månadslön			
				Undre kvartil	Median	Övre kvartil	Medellön
4190	Övrig kontorspersonal	Kvinnor	14 552	16 800	17 500	18 300	17 600
		Män	903	15 500	17 000	18 500	17 300
		Totalt	15 455	16 700	17 500	18 300	17 600
4222	Receptionister m.fl.	Kvinnor	818	16 200	16 900	17 800	17 100
		Män	42	16 200	17 800	19 100	17 500
		Totalt	860	16 200	17 000	17 900	17 200
4223	Telefonister	Kvinnor	892	16 100	16 700	17 300	16 800
		Män	26	16 000	16 600	17 400	17 100
		Totalt	918	16 100	16 700	17 300	16 800
5121	Storhushållsföreståndare m.fl.	Kvinnor	2 830	17 100	18 000	19 300	18 700
		Män	237	17 300	18 800	20 500	19 200
		Totalt	3 067	17 100	18 100	19 400	18 800
5122	Kockar och kokerskor	Kvinnor	7 421	16 100	16 800	17 500	16 800
		Män	690	15 700	16 700	17 800	16 900
		Totalt	8 111	16 000	16 800	17 500	16 800
5131	Barnskötare m.fl.	Kvinnor	66 220	15 000	16 200	16 900	16 000
		Män	7 264	14 300	15 400	16 500	15 500
		Totalt	73 484	15 000	16 100	16 900	16 000
5132	Undersköterskor, sjukvårdsbiträden m.fl.	Kvinnor	79 943	17 600	18 600	19 700	18 800
		Män	4 885	17 200	18 500	20 000	18 700
		Totalt	84 828	17 500	18 600	19 700	18 800
5133	Vårdbiträden, personliga assistenter m.fl.	Kvinnor	103 710	16 200	17 600	18 900	17 700
		Män	13 763	15 800	17 400	19 200	17 600
		Totalt	117 473	16 200	17 600	18 900	17 700
5134	Skötare och vårdare	Kvinnor	32 325	17 300	18 700	20 200	18 800
		Män	7 670	17 100	18 700	20 300	18 800
		Totalt	39 995	17 200	18 700	20 200	18 800
5139	Övrig vård- och omsorgspersonal	Kvinnor	818	15 800	17 300	18 300	17 300
		Män	208	16 300	17 700	19 200	17 900
		Totalt	1 026	16 000	17 400	18 400	17 400
5141	Frisörer, hudterapeuter m.fl.	Kvinnor	928	16 500	17 400	18 300	17 500
		Män	499	16 500	17 700	18 700	17 600
		Totalt	1 427	16 500	17 500	18 400	17 500
5151	Brandmän	Kvinnor	49	17 400	19 300	20 400	18 900
		Män	5 250	19 700	20 800	22 600	21 200
		Totalt	5 299	19 700	20 800	22 600	21 200
6113	Trädgårdsanläggare m.fl.	Kvinnor	246	15 900	16 900	17 900	16 900
		Män	1 671	16 600	17 200	18 000	17 400
		Totalt	1 917	16 500	17 200	18 000	17 300
7124	Anläggningsarbetare	Kvinnor	37	16 600	17 200	18 500	17 500
		Män	2 089	17 500	18 400	20 300	18 900
		Totalt	2 126	17 500	18 400	20 300	18 900
7137	Fastighetsskötare	Kvinnor	904	15 900	16 900	18 100	17 000
		Män	10 094	16 600	17 500	18 800	17 800
		Totalt	10 998	16 500	17 400	18 700	17 700
7242	Tele- och elektronikreparatörer m.fl.	Kvinnor	205	18 500	19 700	21 100	20 000
		Män	1 200	18 500	20 000	22 000	20 500
		Totalt	1 405	18 500	19 900	22 000	20 400
8160	Driftmaskinister m.fl.	Kvinnor	31	17 000	18 500	20 500	18 800
		Män	1 551	18 500	20 400	21 700	20 400
		Totalt	1 582	18 500	20 300	21 700	20 400
9122	Hotell- och kontorsstädare m.fl.	Kvinnor	15 704	14 900	15 600	16 100	15 500
		Män	998	14 100	15 000	16 300	15 400
		Totalt	16 702	14 800	15 600	16 100	15 500
9130	Köks- och restaurangbiträden	Kvinnor	20 872	14 900	15 800	16 500	15 700
		Män	1 003	14 100	15 200	16 200	15 400
		Totalt	21 875	14 900	15 700	16 500	15 700
9142	Vaktmästare m.fl.	Kvinnor	259	15 600	16 400	17 400	16 600
		Män	916	15 800	16 800	17 600	16 800
		Totalt	1 175	15 800	16 700	17 500	16 800
9150	Renhållnings- och återvinningsarbetare	Kvinnor	35	16 500	17 500	18 400	17 400
		Män	980	16 800	18 000	19 800	18 200
		Totalt	1 015	16 800	18 000	19 800	18 200

### 3. Primärkommunal sektor 2003. Genomsnittlig månadslön i kronor och kompletterande information efter yrke<sup>1</sup> och kön

#### 3. Municipal sector 2003. Average monthly salary in SEK and additional information by occupation and sex

SSYK	Yrke	Kön	Antal <sup>2</sup>	Tjänste- omfattning	Ålder	Grundlön	Rörliga lönetillägg	Månadslön
	Samtliga	Kvinnor	596 351	78	43	18 500	850	19 300
		Män	161 113	86	44	20 600	630	21 300
		Totalt	757 464	80	43	18 900	800	19 700
1226	Verksamhetschefer inom offentlig förvaltning m.m.	Kvinnor	984	96	50	32 100	40	32 100
		Män	1 687	99	52	34 500	690	35 200
		Totalt	2 671	98	51	33 600	450	34 000
1227	Verksamhetschefer inom utbildning	Kvinnor	5 237	94	52	31 200	20	31 200
		Män	3 556	97	51	32 900	10	32 900
		Totalt	8 793	95	52	31 900	10	31 900
1228	Verksamhetschefer inom vård och omsorg	Kvinnor	1 574	94	48	27 000	70	27 100
		Män	392	98	50	29 700	130	29 800
		Totalt	1 966	95	48	27 500	80	27 600
1231	Ekonomichefer och administrativa chefer	Kvinnor	752	97	50	33 200	60	33 200
		Män	1 095	98	51	35 800	50	35 900
		Totalt	1 847	98	51	34 700	50	34 800
1239	Övriga chefer inom specialområden	Kvinnor	393	96	50	32 600	30	32 600
		Män	486	98	52	32 600	130	32 700
		Totalt	879	97	51	32 600	80	32 700
1316	Chefer för mindre enheter inom offentlig förvaltning m.m.	Kvinnor	775	96	50	29 500	50	29 500
		Män	620	98	51	29 300	240	29 600
		Totalt	1 395	97	50	29 400	130	29 500
1318	Chefer för mindre enheter inom vård och omsorg	Kvinnor	4 912	93	46	23 500	120	23 600
		Män	1 153	95	47	22 600	150	22 800
		Totalt	6 065	93	47	23 300	120	23 400
2131	Systemerare och programmerare	Kvinnor	353	93	44	23 100	70	23 200
		Män	492	97	41	24 700	100	24 800
		Totalt	845	95	43	24 000	90	24 100
2234	Barnsjuksköterskor	Kvinnor	2 567	78	49	22 500	30	22 500
		Män	28	87	49	22 400	10	22 400
		Totalt	2 595	78	49	22 500	30	22 500
2235	Distriktsköterskor	Kvinnor	2 189	82	50	23 300	1 090	24 400
		Män	121	82	48	23 300	1 630	24 900
		Totalt	2 310	82	50	23 300	1 120	24 400
2321	Gymnasielärare i allmänna ämnen	Kvinnor	9 289	87	48	24 400	20	24 500
		Män	7 942	91	49	25 000	20	25 000
		Totalt	17 231	89	48	24 700	20	24 700
2322	Gymnasielärare i yrkesämnen	Kvinnor	3 744	88	49	23 600	30	23 600
		Män	4 749	94	50	23 900	10	23 900
		Totalt	8 493	91	49	23 700	20	23 700
2323	Lärare i estetiska och praktiska ämnen	Kvinnor	11 594	80	45	22 000	30	22 000
		Män	10 179	83	44	21 900	30	21 900
		Totalt	21 773	81	45	21 900	30	22 000
2330	Grundskollärare	Kvinnor	58 644	86	44	22 000	10	22 000
		Män	19 847	86	43	21 900	20	21 900
		Totalt	78 491	86	44	22 000	10	22 000
2340	Speciallärare	Kvinnor	10 217	90	51	24 200	10	24 200
		Män	2 253	93	50	24 000	10	24 000
		Totalt	12 470	90	51	24 200	10	24 200
2359	Övriga pedagoger med teoretisk specialistkompetens	Kvinnor	1 988	65	43	20 700	40	20 800
		Män	864	59	41	20 700	50	20 800
		Totalt	2 852	63	42	20 700	40	20 800
2411	Revisorer m.fl.	Kvinnor	1 393	94	45	25 000	20	25 000
		Män	814	97	46	26 700	10	26 700
		Totalt	2 207	95	45	25 600	10	25 600
2412	Personaltjänstemän och yrkesvägledare	Kvinnor	3 515	89	47	22 200	20	22 200
		Män	1 084	94	48	22 700	20	22 700
		Totalt	4 599	90	47	22 300	20	22 300

1) Endast de vanligast förekommande yrkena redovisas här, för fler yrken se Sveriges statistiska databaser på [www.scb.se](http://www.scb.se)

2) Antalsuppgiften avser lönepopulationen, inte antal sysselsatta. Se förklaring på sidan 41. För antal sysselsatta, se tabell 13-17.

## 3. Forts

SSYK	Yrke	Kön	Antal <sup>2</sup>	Tjänste- omfattning	Ålder	Grundlön	Rörliga lönstillägg	Månadslön
2431	Arkivarier, museitjänstemän m.fl.	Kvinnor	519	86	45	22 000	130	22 100
		Män	414	92	48	22 800	60	22 800
		Totalt	933	89	46	22 300	100	22 400
2432	Bibliotekarier m.fl.	Kvinnor	2 861	83	47	21 100	140	21 300
		Män	535	87	47	21 100	170	21 200
		Totalt	3 396	84	47	21 100	150	21 300
2451	Journalister, författare, informatörer m.fl.	Kvinnor	603	91	44	23 300	10	23 300
		Män	244	94	44	23 900	20	23 900
		Totalt	847	92	44	23 500	20	23 500
2470	Administratörer i offentlig förvaltning	Kvinnor	8 297	89	47	22 700	60	22 800
		Män	6 152	93	49	24 400	100	24 500
		Totalt	14 449	91	48	23 400	80	23 500
2491	Psykologer m.fl.	Kvinnor	848	82	50	26 300	10	26 300
		Män	329	88	48	26 200	80	26 200
		Totalt	1 177	84	49	26 300	30	26 300
2492	Socialsekreterare och kuratorer	Kvinnor	12 370	89	43	22 100	140	22 200
		Män	2 832	94	45	22 300	220	22 500
		Totalt	15 202	90	44	22 100	160	22 300
3112	Byggnadsingenjörer och byggnadstekniker	Kvinnor	518	93	43	21 600	30	21 600
		Män	2 392	97	51	22 500	230	22 700
		Totalt	2 910	97	50	22 300	190	22 500
3118	Kartingenjörer m.fl.	Kvinnor	726	90	53	18 500	5	18 500
		Män	119	95	45	20 200	52	20 300
		Totalt	845	91	52	18 700	11	18 700
3119	Övriga ingenjörer och tekniker	Kvinnor	487	91	45	21 000	120	21 100
		Män	1 872	96	50	21 500	450	22 000
		Totalt	2 359	95	49	21 400	380	21 800
3121	Datatekniker	Kvinnor	324	90	45	19 000	20	19 100
		Män	1 056	95	40	20 200	60	20 300
		Totalt	1 380	94	41	19 900	50	20 000
3151	Byggnads- och brandinspektörer	Kvinnor	78	95	39	24 700	170	24 900
		Män	772	96	50	25 100	700	25 800
		Totalt	850	96	49	25 100	650	25 700
3221	Arbeterapeuter	Kvinnor	2 362	86	43	20 700	20	20 700
		Män	110	93	43	20 800	40	20 800
		Totalt	2 472	87	43	20 700	20	20 700
3222	Miljö- och hälsoskyddsinspektörer m.fl.	Kvinnor	1 198	91	39	22 300	30	22 300
		Män	874	95	44	23 400	20	23 400
		Totalt	2 072	92	41	22 800	30	22 800
3226	Sjukgymnaster m.fl.	Kvinnor	1 025	85	40	21 400	20	21 500
		Män	220	93	41	21 400	0	21 400
		Totalt	1 245	86	40	21 400	10	21 400
3239	Övriga sjuksköterskor	Kvinnor	8 948	77	47	22 600	1 650	24 200
		Män	888	81	44	22 500	2 130	24 700
		Totalt	9 836	77	47	22 600	1 690	24 300
3310	Förskollärare och fritidspedagoger	Kvinnor	57 539	85	43	19 300	50	19 300
		Män	5 010	88	39	18 800	50	18 800
		Totalt	62 549	85	42	19 200	50	19 300
3431	Administrativa assistenter	Kvinnor	1 525	88	49	19 500	20	19 500
		Män	268	84	45	22 000	40	22 000
		Totalt	1 793	88	48	19 900	30	19 900
3461	Behandlingsassistenter m.fl.	Kvinnor	6 375	85	44	20 100	790	20 900
		Män	1 746	84	43	18 900	1 340	20 200
		Totalt	8 121	85	44	19 800	910	20 800
3462	Fritidsledare m.fl.	Kvinnor	4 923	68	39	16 900	860	17 700
		Män	4 114	71	36	16 700	1 210	18 000
		Totalt	9 037	69	38	16 800	1 020	17 800
4120	Bokförings- och redovisningsassistenter	Kvinnor	4 689	89	50	18 300	20	18 300
		Män	271	93	45	18 400	30	18 400
		Totalt	4 960	89	49	18 300	20	18 300
4140	Biblioteksassistenter m.fl.	Kvinnor	3 481	71	50	16 900	220	17 100
		Män	590	78	45	16 900	250	17 200
		Totalt	4 071	72	49	16 900	220	17 100

## 3. Forts

SSYK	Yrke	Kön	Antal <sup>2</sup>	Tjänste- omfattning	Ålder	Grundlön	Rörliga lönstillägg	Månadslön
4190	Övrig kontorspersonal	Kvinnor	14 552	84	49	17 600	30	17 600
		Män	903	84	46	17 300	80	17 300
		Totalt	15 455	84	49	17 600	40	17 600
4222	Receptionister m.fl.	Kvinnor	818	70	45	16 400	740	17 100
		Män	42	61	37	15 800	1 750	17 500
		Totalt	860	70	45	16 400	790	17 200
4223	Telefonister	Kvinnor	892	78	48	16 700	30	16 800
		Män	26	90	42	16 900	170	17 100
		Totalt	918	78	48	16 700	30	16 800
5121	Storhushållsföreståndare m.fl.	Kvinnor	2 830	89	49	18 600	180	18 700
		Män	237	93	44	18 800	360	19 200
		Totalt	3 067	89	49	18 600	190	18 800
5122	Kockar och kokerskor	Kvinnor	7 421	80	47	16 500	230	16 800
		Män	690	81	40	16 600	280	16 900
		Totalt	8 111	80	47	16 500	230	16 800
5131	Barnskötare m.fl.	Kvinnor	66 220	76	41	15 900	90	16 000
		Män	7 264	74	32	15 500	70	15 500
		Totalt	73 484	76	40	15 900	90	16 000
5132	Undersköterskor, sjukvårdsbiträden m.fl.	Kvinnor	79 943	76	42	16 800	1 970	18 800
		Män	4 885	78	38	16 500	2 180	18 700
		Totalt	84 828	76	42	16 800	1 980	18 800
5133	Vårdbiträden, personliga assistenter m.fl.	Kvinnor	103 710	66	40	15 600	2 090	17 700
		Män	13 763	62	34	15 100	2 510	17 600
		Totalt	117 473	65	40	15 500	2 140	17 700
5134	Skötare och vårdare	Kvinnor	32 325	73	41	16 500	2 290	18 800
		Män	7 670	74	38	16 300	2 480	18 800
		Totalt	39 995	73	40	16 500	2 330	18 800
5139	Övrig vård- och omsorgspersonal	Kvinnor	818	74	42	16 800	510	17 300
		Män	208	86	42	17 300	630	17 900
		Totalt	1 026	77	42	16 900	530	17 400
5141	Frisörer, hudterapeuter m.fl.	Kvinnor	928	72	38	16 300	1 190	17 500
		Män	499	80	33	16 100	1 530	17 600
		Totalt	1 427	74	36	16 200	1 310	17 500
5151	Brandmän	Kvinnor	49	85	35	18 000	970	18 900
		Män	5 250	98	43	21 000	260	21 200
		Totalt	5 299	98	43	20 900	270	21 200
6113	Trädgårdsanläggare m.fl.	Kvinnor	246	92	40	16 800	100	16 900
		Män	1 671	97	47	17 200	220	17 400
		Totalt	1 917	96	47	17 100	200	17 300
7124	Anläggningsarbetare	Kvinnor	37	89	38	16 900	520	17 500
		Män	2 089	98	47	18 000	970	18 900
		Totalt	2 126	97	47	17 900	960	18 900
7137	Fastighetsskötare	Kvinnor	904	68	41	15 800	1 170	17 000
		Män	10 094	90	48	17 200	620	17 800
		Totalt	10 998	88	47	17 000	660	17 700
7242	Tele- och elektronikreparatörer m.fl.	Kvinnor	205	93	38	20 000	20	20 000
		Män	1 200	95	39	20 400	100	20 500
		Totalt	1 405	94	39	20 400	90	20 400
8160	Driftmaskinister m.fl.	Kvinnor	31	91	42	18 200	610	18 800
		Män	1 551	97	49	18 800	1 630	20 400
		Totalt	1 582	97	49	18 800	1 610	20 400
9122	Hotell- och kontorsstädare m.fl.	Kvinnor	15 704	73	46	15 400	120	15 500
		Män	998	74	40	15 100	260	15 400
		Totalt	16 702	73	46	15 400	130	15 500
9130	Köks- och restaurangbiträden	Kvinnor	20 872	68	46	15 400	350	15 700
		Män	1 003	64	35	14 600	710	15 400
		Totalt	21 875	68	46	15 300	360	15 700
9142	Vaktmästare m.fl.	Kvinnor	259	66	43	15 700	910	16 600
		Män	916	82	47	16 300	490	16 800
		Totalt	1 175	78	46	16 200	580	16 800
9150	Renhållnings- och återvinningsarbetare	Kvinnor	35	72	35	16 000	1 420	17 400
		Män	980	92	46	17 600	580	18 200
		Totalt	1 015	91	45	17 600	610	18 200

#### 4. Primärkommunal sektor 2003. Genomsnittlig månadslön i kronor efter yrke<sup>1</sup>, ålder och kön

#### 4. Municipal sector 2003. Average monthly salary in SEK by occupation, age and sex

SSYK	Yrke	Kön	Ålder									
			Samtliga <sup>2</sup>	18-24	25-29	30-34	35-39	40-44	45-49	50-54	55-59	60-64
Samtliga	Kvinnor	Lön	19 300	16 100	18 000	18 600	18 900	19 300	19 900	20 400	20 500	20 300
		Antal	596 351	48 159	46 668	55 904	71 119	77 088	83 724	84 756	82 481	46 452
	Män	Lön	21 300	16 100	18 400	19 700	20 400	21 000	22 000	23 000	23 900	23 600
		Antal	161 113	13 312	13 927	16 201	17 209	17 694	21 121	23 469	24 272	13 908
	Totalt	Lön	19 700	16 100	18 100	18 800	19 200	19 600	20 300	21 000	21 300	21 000
		Antal	757 464	61 471	60 595	72 105	88 328	94 782	104 845	108 225	106 753	60 360
1227 Verksamhets- chefer inom utbildning	Kvinnor	Lön	31 200	..	25 200	27 900	29 000	30 000	30 700	31 300	32 000	32 400
		Antal	5 237	1	12	73	164	422	1 063	1 514	1 383	605
	Män	Lön	32 900	-	..	29 100	30 100	31 500	32 700	33 100	33 800	34 300
		Antal	3 556	-	5	93	217	352	644	850	912	483
	Totalt	Lön	31 900	..	25 400	28 600	29 600	30 700	31 400	32 000	32 700	33 200
		Antal	8 793	1	17	166	381	774	1 707	2 364	2 295	1 088
2321 Gymnasielärare i allmänna ämnen	Kvinnor	Lön	24 500	19 000	20 800	21 700	22 500	23 600	24 400	25 300	26 300	26 500
		Antal	9 289	48	765	797	854	978	989	1 257	2 243	1 358
	Män	Lön	25 000	19 400	21 100	21 900	22 900	23 900	25 000	25 700	26 400	27 000
		Antal	7 942	29	415	759	675	673	900	1 294	1 852	1 345
	Totalt	Lön	24 700	19 200	20 900	21 800	22 700	23 700	24 700	25 500	26 300	26 700
		Antal	17 231	77	1 180	1 556	1 529	1 651	1 889	2 551	4 095	2 703
2322 Gymnasielärare i yrkesämnen	Kvinnor	Lön	23 600	17 500	19 800	21 100	22 000	22 600	23 400	24 300	24 800	25 200
		Antal	3 744	23	135	200	339	493	592	679	800	483
	Män	Lön	23 900	18 000	20 100	21 400	22 000	23 100	23 500	24 300	24 900	25 300
		Antal	4 749	27	106	220	397	529	732	933	1 139	666
	Totalt	Lön	23 700	17 800	19 900	21 200	22 000	22 900	23 500	24 300	24 800	25 300
		Antal	8 493	50	241	420	736	1 022	1 324	1 612	1 939	1 149
2323 Lärare i estetiska och praktiska ämnen	Kvinnor	Lön	22 000	17 700	19 600	20 300	20 800	21 400	22 300	23 100	23 800	24 300
		Antal	11 594	257	981	1 041	1 372	1 650	1 850	1 676	1 648	1 119
	Män	Lön	21 900	17 000	19 400	20 200	20 900	21 700	22 500	23 000	23 800	24 100
		Antal	10 179	252	982	1 207	1 172	1 214	1 475	1 599	1 443	835
	Totalt	Lön	22 000	17 400	19 500	20 300	20 900	21 500	22 400	23 100	23 800	24 200
		Antal	21 773	509	1 963	2 248	2 544	2 864	3 325	3 275	3 091	1 954
2330 Grundskollärare	Kvinnor	Lön	22 000	17 000	19 600	20 400	20 600	21 200	22 300	23 600	24 600	24 800
		Antal	58 644	1 874	6 961	7 486	6 468	6 124	6 778	9 251	9 021	4 681
	Män	Lön	21 900	16 000	19 200	20 500	21 000	21 400	22 400	23 400	24 500	24 900
		Antal	19 847	931	2 171	2 918	2 147	1 760	2 253	2 831	2 979	1 857
	Totalt	Lön	22 000	16 700	19 500	20 400	20 700	21 200	22 300	23 600	24 500	24 800
		Antal	78 491	2 805	9 132	10 404	8 615	7 884	9 031	12 082	12 000	6 538
2340 Speciallärare	Kvinnor	Lön	24 200	17 200	19 600	20 700	21 500	22 400	23 500	24 700	25 400	25 600
		Antal	10 217	28	166	317	483	884	1 710	2 584	2 588	1 457
	Män	Lön	24 000	..	19 500	20 500	21 400	22 000	23 600	24 600	25 400	25 500
		Antal	2 253	8	61	155	126	163	294	493	651	302
	Totalt	Lön	24 200	17 100	19 600	20 600	21 500	22 300	23 500	24 700	25 400	25 600
		Antal	12 470	36	227	472	609	1 047	2 004	3 077	3 239	1 759
2470 Administratörer i offentlig förvaltning	Kvinnor	Lön	22 800	16 800	20 500	21 500	21 800	22 500	22 900	23 900	23 800	23 200
		Antal	8 297	87	460	625	865	1 186	1 399	1 416	1 490	769
	Män	Lön	24 500	16 300	20 400	22 200	23 000	23 900	24 400	25 400	26 000	25 100
		Antal	6 152	48	236	406	485	668	860	1 131	1 403	915
	Totalt	Lön	23 500	16 600	20 500	21 800	22 200	23 000	23 500	24 500	24 900	24 200
		Antal	14 449	135	696	1 031	1 350	1 854	2 259	2 547	2 893	1 684
2492 Socialsekreterare och kuratorer	Kvinnor	Lön	22 200	19 100	20 100	21 000	21 800	22 300	22 900	23 300	23 400	22 800
		Antal	12 370	203	1 296	1 439	1 653	1 804	1 934	1 880	1 470	691
	Män	Lön	22 500	19 100	20 100	21 300	21 900	22 200	23 000	23 200	23 700	23 000
		Antal	2 832	12	161	294	363	400	496	549	382	175
	Totalt	Lön	22 300	19 100	20 100	21 100	21 900	22 300	22 900	23 300	23 500	22 900
		Antal	15 202	215	1 457	1 733	2 016	2 204	2 430	2 429	1 852	866
3239 Övriga sjuk- sköterskor	Kvinnor	Lön	24 200	20 700	22 800	23 400	23 900	24 300	24 400	24 400	24 600	24 800
		Antal	8 948	52	331	774	1 111	1 232	1 574	1 578	1 449	847
	Män	Lön	24 700	..	23 200	23 700	24 500	25 100	25 300	24 500	25 300	24 700
		Antal	888	3	45	114	152	133	147	144	116	34
	Totalt	Lön	24 300	20 800	22 800	23 500	24 000	24 300	24 500	24 400	24 600	24 800
		Antal	9 836	55	376	888	1 263	1 365	1 721	1 722	1 565	881

1) Endast de 20 vanligaste yrkena redovisas här, för fler yrken se Sveriges statistiska databaser på [www.scb.se](http://www.scb.se)

2) Antalsuppgiften avser lönepopulationen, inte antal sysselsatta. Se förklaring på sidan 41. För antal sysselsatta, se tabell 13-17



## 4. Forts

SSYK	Yrke	Kön	Ålder									
			Samtliga <sup>2</sup>	18-24	25-29	30-34	35-39	40-44	45-49	50-54	55-59	60-64
3310 Förskollärare och fritidspedagoger	Kvinnor	Lön	19 300	15 800	17 600	18 300	18 800	19 300	19 900	20 400	20 800	20 800
		Antal	57 539	2 030	4 883	6 575	8 384	8 761	10 429	8 431	5 701	2 345
	Män	Lön	18 800	15 000	17 300	18 400	19 000	19 500	20 000	20 400	20 500	20 200
		Antal	5 010	415	680	819	743	688	713	542	320	90
	Totalt	Lön	19 300	15 700	17 600	18 400	18 800	19 300	19 900	20 400	20 700	20 700
		Antal	62 549	2 445	5 563	7 394	9 127	9 449	11 142	8 973	6 021	2 435
3461 Behandlings- assistenter m.fl.	Kvinnor	Lön	20 900	18 400	20 000	20 100	20 500	20 600	21 300	21 500	21 600	21 500
		Antal	6 375	171	619	575	762	906	1 047	1 006	847	442
	Män	Lön	20 200	17 300	19 500	20 000	20 300	20 600	20 300	20 500	20 700	20 900
		Antal	1 746	57	148	209	231	268	299	261	199	74
	Totalt	Lön	20 800	18 100	19 900	20 100	20 500	20 600	21 100	21 300	21 500	21 400
		Antal	8 121	228	767	784	993	1 174	1 346	1 267	1 046	516
3462 Fritidsledare m.fl.	Kvinnor	Lön	17 700	16 200	17 100	17 600	18 000	18 100	18 400	18 700	18 400	17 800
		Antal	4 923	630	722	551	624	668	591	423	432	282
	Män	Lön	18 000	16 200	17 100	17 700	18 300	18 600	19 200	19 600	19 900	19 100
		Antal	4 114	691	794	624	498	438	407	349	204	109
	Totalt	Lön	17 800	16 200	17 100	17 700	18 100	18 300	18 700	19 100	18 900	18 100
		Antal	9 037	1 321	1 516	1 175	1 122	1 106	998	772	636	391
4190 Övrig kontors- personal	Kvinnor	Lön	17 600	15 200	16 800	17 300	17 400	17 600	17 700	17 800	17 800	17 700
		Antal	14 552	150	306	646	1 367	1 906	2 197	2 525	3 430	2 025
	Män	Lön	17 300	14 900	16 300	16 700	17 300	17 600	17 600	17 700	17 900	17 700
		Antal	903	52	60	69	84	103	125	152	140	118
	Totalt	Lön	17 600	15 200	16 700	17 200	17 400	17 600	17 700	17 800	17 800	17 700
		Antal	15 455	202	366	715	1 451	2 009	2 322	2 677	3 570	2 143
5131 Barnskötare m.fl.	Kvinnor	Lön	16 000	14 200	15 300	15 800	16 100	16 400	16 600	16 700	16 600	16 500
		Antal	66 220	9 370	5 244	6 065	8 018	8 605	8 939	8 420	7 716	3 843
	Män	Lön	15 500	14 400	15 400	16 100	16 500	16 700	16 600	16 900	16 900	16 700
		Antal	7 264	2 734	1 268	845	706	522	453	341	258	137
	Totalt	Lön	16 000	14 300	15 300	15 800	16 100	16 400	16 600	16 700	16 600	16 500
		Antal	73 484	12 104	6 512	6 910	8 724	9 127	9 392	8 761	7 974	3 980
5132 Undersköterskor, sjukvårdsbiträden m.fl.	Kvinnor	Lön	18 800	17 400	18 200	18 600	19 000	19 100	19 100	19 000	19 000	19 100
		Antal	79 943	5 601	6 788	9 163	11 975	12 453	12 055	10 339	8 054	3 515
	Män	Lön	18 700	17 600	18 300	18 800	19 100	19 100	19 100	19 000	19 000	18 600
		Antal	4 885	626	721	686	749	675	613	454	283	78
	Totalt	Lön	18 800	17 400	18 200	18 600	19 000	19 100	19 100	19 000	19 000	19 100
		Antal	84 828	6 227	7 509	9 849	12 724	13 128	12 668	10 793	8 337	3 593
5133 Vårdbiträden, personliga assistenter m.fl.	Kvinnor	Lön	17 700	16 500	17 200	17 700	18 000	18 200	18 200	18 100	18 100	18 100
		Antal	103 710	19 561	8 808	9 247	11 470	11 218	11 175	11 344	12 519	8 368
	Män	Lön	17 600	16 600	17 500	18 000	18 200	18 200	18 200	18 100	18 000	17 700
		Antal	13 763	3 989	2 094	1 758	1 694	1 351	1 142	870	602	263
	Totalt	Lön	17 700	16 500	17 300	17 700	18 000	18 200	18 200	18 100	18 100	18 100
		Antal	117 473	23 550	10 902	11 005	13 164	12 569	12 317	12 214	13 121	8 631
5134 Skötare och vårdare	Kvinnor	Lön	18 800	17 300	18 200	18 700	19 100	19 100	19 200	19 200	19 100	19 200
		Antal	32 325	3 950	3 131	3 364	4 214	4 458	4 307	3 928	3 244	1 729
	Män	Lön	18 800	17 300	18 100	18 900	19 200	19 400	19 200	19 300	19 300	18 900
		Antal	7 670	1 128	984	966	1 062	1 001	942	802	596	189
	Totalt	Lön	18 800	17 300	18 200	18 800	19 100	19 200	19 200	19 200	19 200	19 200
		Antal	39 995	5 078	4 115	4 330	5 276	5 459	5 249	4 730	3 840	1 918
7137 Fastighetsskötare	Kvinnor	Lön	17 000	16 300	17 000	17 300	17 100	17 300	17 300	17 400	16 900	16 700
		Antal	904	163	83	62	106	120	93	81	116	80
	Män	Lön	17 800	15 900	17 300	17 700	17 900	17 900	18 000	18 000	17 900	17 600
		Antal	10 094	386	336	545	955	1 219	1 615	1 694	1 941	1 403
	Totalt	Lön	17 700	16 000	17 200	17 600	17 800	17 800	17 900	17 900	17 900	17 600
		Antal	10 998	549	419	607	1 061	1 339	1 708	1 775	2 057	1 483
9122 Hotell- och kontorsstädare m.fl.	Kvinnor	Lön	15 500	14 100	14 800	15 100	15 300	15 600	15 700	15 800	15 900	15 900
		Antal	15 704	896	715	1 043	1 739	1 951	2 053	2 473	2 893	1 941
	Män	Lön	15 400	14 400	15 000	14 800	15 400	15 400	15 800	16 000	16 000	16 400
		Antal	998	176	96	100	111	127	117	120	83	68
	Totalt	Lön	15 500	14 100	14 800	15 100	15 300	15 500	15 700	15 800	15 900	15 900
		Antal	16 702	1 072	811	1 143	1 850	2 078	2 170	2 593	2 976	2 009
9130 Köks- och restaurang- biträden	Kvinnor	Lön	15 700	14 800	15 200	15 300	15 500	15 700	15 800	15 900	16 000	16 000
		Antal	20 872	1 327	871	1 420	2 235	2 609	2 613	3 034	3 851	2 912
	Män	Lön	15 400	14 900	15 400	15 300	15 700	15 300	15 800	15 800	15 600	15 800
		Antal	1 003	318	103	90	112	106	98	86	61	29
	Totalt	Lön	15 700	14 800	15 200	15 300	15 500	15 700	15 800	15 900	16 000	16 000
		Antal	21 875	1 645	974	1 510	2 347	2 715	2 711	3 120	3 912	2 941

## 5. Primärkommunal sektor 2003. Genomsnittlig månadslön i kronor efter yrke<sup>1</sup>, region<sup>2</sup> och kön

### 5. Municipal sector 2003. Average monthly salary in SEK by occupation, region and sex.

SSYK	Yrke	Kön	Region								
			Samtliga <sup>3</sup>	1	2	3	4	5	6	7	8
Samtliga	Kvinnor	Lön	19 300	19 300	19 000	19 200	19 000	20 500	18 800	18 900	19 200
		Antal	596 351	84 064	63 445	125 493	100 347	89 132	64 377	29 259	40 234
	Män	Lön	21 300	21 300	21 500	21 400	21 100	22 000	20 800	20 300	20 400
		Antal	161 113	23 277	15 717	31 750	26 067	27 657	16 346	8 312	11 987
	Totalt	Lön	19 700	19 700	19 500	19 600	19 500	20 900	19 200	19 300	19 500
	Antal	757 464	107 341	79 162	157 243	126 414	116 789	80 723	37 571	52 221	
1227 Verksamhetschefer inom utbildning	Kvinnor	Lön	31 200	31 000	30 100	30 700	30 900	34 100	30 300	30 100	29 900
		Antal	5 237	792	506	1 080	794	998	493	230	344
	Män	Lön	32 900	33 000	32 200	32 300	32 600	36 300	31 900	32 300	31 600
		Antal	3 556	538	417	768	562	483	387	165	236
	Totalt	Lön	31 900	31 800	31 000	31 400	31 600	34 800	31 000	31 000	30 600
	Antal	8 793	1 330	923	1 848	1 356	1 481	880	395	580	
2321 Gymnasielärare i allmänna ämnen	Kvinnor	Lön	24 500	23 900	24 000	24 700	24 300	25 500	24 100	24 500	23 700
		Antal	9 289	1 530	797	1 781	1 733	1 639	820	357	632
	Män	Lön	25 000	24 300	24 800	25 400	24 900	25 700	24 800	24 800	24 700
		Antal	7 942	1 233	811	1 591	1 399	1 288	796	331	493
	Totalt	Lön	24 700	24 100	24 400	25 000	24 600	25 600	24 500	24 700	24 100
	Antal	17 231	2 763	1 608	3 372	3 132	2 927	1 616	688	1 125	
2322 Gymnasielärare i yrkesämnen	Kvinnor	Lön	23 600	23 400	23 300	23 500	23 300	24 900	23 500	24 000	23 500
		Antal	3 744	587	395	842	680	402	411	128	299
	Män	Lön	23 900	23 600	23 700	24 100	23 800	25 000	23 400	23 400	23 800
		Antal	4 749	678	536	942	938	475	593	228	359
	Totalt	Lön	23 700	23 500	23 500	23 800	23 600	25 000	23 400	23 600	23 600
	Antal	8 493	1 265	931	1 784	1 618	877	1 004	356	658	
2323 Lärare i estetiska och praktiska ämnen	Kvinnor	Lön	22 000	21 900	21 700	22 000	21 600	22 800	21 500	21 900	22 000
		Antal	11 594	1 463	1 127	2 041	2 046	2 459	1 233	500	725
	Män	Lön	21 900	21 900	21 800	21 900	21 700	22 600	21 500	21 800	21 700
		Antal	10 179	1 399	999	1 834	1 789	1 869	1 116	478	695
	Totalt	Lön	22 000	21 900	21 700	21 900	21 700	22 700	21 500	21 800	21 800
	Antal	21 773	2 862	2 126	3 875	3 835	4 328	2 349	978	1 420	
2330 Grundskollärare	Kvinnor	Lön	22 000	22 000	21 700	22 000	21 600	23 300	21 500	21 400	21 800
		Antal	58 644	8 632	5 829	11 942	10 028	9 970	5 715	2 703	3 825
	Män	Lön	21 900	21 800	21 900	22 000	21 500	23 000	21 600	21 300	21 700
		Antal	19 847	2 919	2 070	4 212	3 194	3 091	2 045	937	1 379
	Totalt	Lön	22 000	21 900	21 700	22 000	21 600	23 200	21 500	21 400	21 700
	Antal	78 491	11 551	7 899	16 154	13 222	13 061	7 760	3 640	5 204	
2340 Speciallärare	Kvinnor	Lön	24 200	24 000	23 700	24 300	24 000	25 200	23 700	24 300	24 000
		Antal	10 217	1 562	1 045	1 866	1 731	1 911	981	439	682
	Män	Lön	24 000	24 000	23 800	24 100	23 700	24 400	23 800	24 500	24 300
		Antal	2 253	349	271	452	426	297	248	86	124
	Totalt	Lön	24 200	24 000	23 800	24 300	23 900	25 100	23 700	24 400	24 100
	Antal	12 470	1 911	1 316	2 318	2 157	2 208	1 229	525	806	
2470 Administratörer i offentlig förvaltning	Kvinnor	Lön	22 800	22 000	22 300	22 600	22 500	25 300	21 200	21 200	21 500
		Antal	8 297	1 099	586	1 827	1 268	1 729	823	407	558
	Män	Lön	24 500	23 900	24 000	25 100	23 900	27 500	23 400	22 800	23 400
		Antal	6 152	1 007	543	1 089	1 040	973	670	372	458
	Totalt	Lön	23 500	22 900	23 100	23 500	23 100	26 100	22 200	22 000	22 400
	Antal	14 449	2 106	1 129	2 916	2 308	2 702	1 493	779	1 016	
2492 Socialsekreterare och kuratorer	Kvinnor	Lön	22 200	22 200	22 000	22 200	21 700	23 100	21 800	21 400	21 500
		Antal	12 370	1 773	977	2 631	2 184	2 802	943	462	598
	Män	Lön	22 500	22 500	22 500	22 400	22 100	23 500	22 000	22 100	21 700
		Antal	2 832	424	267	586	529	592	204	81	149
	Totalt	Lön	22 300	22 200	22 100	22 200	21 800	23 200	21 800	21 500	21 600
	Antal	15 202	2 197	1 244	3 217	2 713	3 394	1 147	543	747	
3239 Övriga sjuksköterskor	Kvinnor	Lön	24 200	24 000	23 300	23 900	23 700	28 100	23 200	23 400	23 300
		Antal	8 948	1 151	1 158	1 982	1 365	1 227	923	474	668
	Män	Lön	24 700	24 300	23 800	24 500	24 600	27 800	24 400	23 700	23 800
		Antal	888	124	142	198	141	101	75	34	73
	Totalt	Lön	24 300	24 000	23 400	23 900	23 800	28 000	23 300	23 500	23 300
	Antal	9 836	1 275	1 300	2 180	1 506	1 328	998	508	741	

1) Endast de 20 vanligaste yrkena redovisas här, för fler yrken se Sveriges statistiska databaser på [www.scb.se](http://www.scb.se)

2) Regionerna är indelade enligt följande: 1: Blekinge och Skåne län, 2: Gotlands, Kalmar, Kronobergs och Jönköpings län, 3: Västra Götalands och Hallands län, 4: Södermanlands, Uppsala, Västmanlands, Örebro och Östergötlands län, 5: Stockholms län, 6: Gävleborgs, Dalarnas och Värmlands län, 7: Jämtlands och Västernorrlands län, 8: Norrbottens och Västerbottens län.

## 5. Forts

SSYK	Kön	Region									
		Yrke	Samtliga <sup>3</sup>	1	2	3	4	5	6	7	8
3310 Förskollärare och fritidspedagoger	Kvinnor	Lön	19 300	19 100	18 900	19 200	19 100	20 900	18 600	18 800	19 000
		Antal	57 539	8 297	6 149	12 116	9 531	9 123	5 982	2 687	3 654
	Män	Lön	18 800	18 600	18 300	18 600	19 000	20 300	18 100	17 900	18 600
		Antal	5 010	751	531	927	765	819	590	225	402
	Totalt	Lön	19 300	19 100	18 800	19 200	19 100	20 900	18 500	18 700	19 000
	Antal	62 549	9 048	6 680	13 043	10 296	9 942	6 572	2 912	4 056	
3461 Behandlings- assistenter m.fl.	Kvinnor	Lön	20 900	20 700	20 700	20 700	19 900	22 600	20 400	20 900	20 700
		Antal	6 375	899	681	1 417	962	1 187	640	223	366
	Män	Lön	20 200	20 100	20 000	19 900	19 900	21 200	20 200	20 600	20 100
		Antal	1 746	229	235	377	282	303	146	56	118
	Totalt	Lön	20 800	20 500	20 500	20 500	19 900	22 300	20 300	20 800	20 500
	Antal	8 121	1 128	916	1 794	1 244	1 490	786	279	484	
3462 Fritidsledare m.fl.	Kvinnor	Lön	17 700	17 500	17 500	17 600	17 200	18 600	18 000	17 500	17 700
		Antal	4 923	726	409	1 173	825	1 036	352	134	268
	Män	Lön	18 000	17 700	18 100	17 800	17 800	18 200	18 100	18 000	18 000
		Antal	4 114	558	334	813	688	935	358	164	264
	Totalt	Lön	17 800	17 600	17 800	17 700	17 500	18 400	18 100	17 700	17 800
	Antal	9 037	1 284	743	1 986	1 513	1 971	710	298	532	
4190 Övrig kontorspersonal	Kvinnor	Lön	17 600	17 500	17 500	17 500	17 400	18 700	17 300	17 500	17 600
		Antal	14 552	2 299	1 548	2 827	2 538	2 096	1 597	638	1 009
	Män	Lön	17 300	17 200	17 200	17 600	17 100	17 800	17 200	17 300	17 000
		Antal	903	165	82	150	168	170	81	47	40
	Totalt	Lön	17 600	17 500	17 500	17 500	17 300	18 600	17 300	17 500	17 600
	Antal	15 455	2 464	1 630	2 977	2 706	2 266	1 678	685	1 049	
5131 Barnskötare m.fl.	Kvinnor	Lön	16 000	16 100	16 100	15 900	15 800	16 300	15 900	15 800	16 200
		Antal	66 220	8 788	5 950	13 918	12 186	12 978	5 865	2 846	3 689
	Män	Lön	15 500	15 300	15 500	15 400	15 300	15 900	15 600	15 300	15 200
		Antal	7 264	877	451	1 166	1 332	1 832	689	382	535
	Totalt	Lön	16 000	16 000	16 000	15 800	15 800	16 200	15 900	15 800	16 100
	Antal	73 484	9 665	6 401	15 084	13 518	14 810	6 554	3 228	4 224	
5132 Undersköterskor, sjukvårdsbiträden m.fl.	Kvinnor	Lön	18 800	18 900	18 800	18 700	18 600	19 500	18 600	18 800	19 100
		Antal	79 943	10 754	8 819	20 645	13 679	5 920	9 444	5 115	5 567
	Män	Lön	18 700	18 900	18 800	18 200	18 400	19 900	18 200	18 400	18 800
		Antal	4 885	676	365	1 149	803	775	353	325	439
	Totalt	Lön	18 800	18 900	18 800	18 700	18 600	19 500	18 600	18 700	19 100
	Antal	84 828	11 430	9 184	21 794	14 482	6 695	9 797	5 440	6 006	
5133 Vårdbiträden, personliga assistenter m.fl.	Kvinnor	Lön	17 700	17 900	17 800	17 600	17 400	18 100	17 500	17 500	18 000
		Antal	103 710	14 540	12 323	18 051	17 229	14 014	14 510	5 108	7 935
	Män	Lön	17 600	17 500	17 800	17 400	17 200	18 300	17 100	17 200	17 400
		Antal	13 763	1 645	984	2 005	1 960	3 074	1 552	1 013	1 530
	Totalt	Lön	17 700	17 800	17 800	17 500	17 400	18 100	17 500	17 400	17 900
	Antal	117 473	16 185	13 307	20 056	19 189	17 088	16 062	6 121	9 465	
5134 Skötare och vårdare	Kvinnor	Lön	18 800	18 900	19 000	18 800	18 700	18 900	18 500	18 400	19 000
		Antal	32 325	4 040	4 001	6 245	5 372	5 093	3 134	1 889	2 551
	Män	Lön	18 800	18 800	18 900	18 800	18 800	19 300	18 000	18 400	18 300
		Antal	7 670	870	646	1 317	1 147	1 812	662	570	646
	Totalt	Lön	18 800	18 900	19 000	18 800	18 700	19 000	18 400	18 400	18 900
	Antal	39 995	4 910	4 647	7 562	6 519	6 905	3 796	2 459	3 197	
7137 Fastighetsskötare	Kvinnor	Lön	17 000	16 900	17 000	17 200	16 800	17 400	16 600	15 900	17 100
		Antal	904	130	93	165	178	150	76	64	48
	Män	Lön	17 800	17 700	17 900	17 900	17 400	18 200	17 700	17 300	17 800
		Antal	10 094	1 490	1 111	2 241	1 506	1 450	1 022	518	756
	Totalt	Lön	17 700	17 600	17 800	17 900	17 300	18 100	17 600	17 200	17 800
	Antal	10 998	1 620	1 204	2 406	1 684	1 600	1 098	582	804	
9122 Hotell- och kontorsstädare m.fl.	Kvinnor	Lön	15 500	15 500	15 600	15 400	15 500	15 600	15 600	15 500	15 700
		Antal	15 704	2 714	2 153	3 927	1 863	933	1 879	847	1 388
	Män	Lön	15 400	15 200	15 400	15 500	15 000	15 600	15 500	15 200	15 300
		Antal	998	151	65	251	92	202	58	75	104
	Totalt	Lön	15 500	15 500	15 600	15 400	15 400	15 600	15 600	15 500	15 700
	Antal	16 702	2 865	2 218	4 178	1 955	1 135	1 937	922	1 492	
9130 Köks- och restaurangbiträden	Kvinnor	Lön	15 700	15 700	16 000	15 700	15 500	15 700	15 700	15 800	16 000
		Antal	20 872	2 879	2 558	5 136	3 219	2 373	2 403	946	1 358
	Män	Lön	15 400	15 200	15 500	15 200	14 900	15 600	15 500	15 600	15 400
		Antal	1 003	114	83	196	116	228	104	62	100
	Totalt	Lön	15 700	15 700	15 900	15 600	15 500	15 700	15 700	15 800	16 000
	Antal	21 875	2 993	2 641	5 332	3 335	2 601	2 507	1 008	1 458	

3) Antalsuppgiften avser lönepopulationen, inte antal sysselsatta. Se förklaring på sidan 41. För antal sysselsatta, se tabell 13-17.

## 6. Primärkommunal sektor 2003. Genomsnittlig månadslön och lönespridning i kronor efter befattningskod<sup>1</sup> och kön

6. Municipal sector 2003. Average monthly salary and salary dispersion in SEK by position and sex.

Befattning	Kön	Antal <sup>2</sup>	Månadslön			
			Undre kvartil	Median	Övre kvartil	Medellön
Samtliga	Kvinnor	596 351	16 700	18 600	21 100	19 300
	Män	161 113	17 500	20 200	23 900	21 300
	Totalt	757 464	16 900	18 800	21 700	19 700
0261 IT-tekniker	Kvinnor	197	18 500	19 700	21 100	20 000
	Män	1 078	18 700	20 000	22 100	20 600
	Totalt	1 275	18 600	20 000	22 000	20 500
0715 Projektledare	Kvinnor	1 115	21 500	24 600	28 000	25 200
	Män	941	22 000	25 600	30 000	26 500
	Totalt	2 056	21 900	25 000	28 900	25 800
0860 Brandman	Kvinnor	26	17 300	19 200	19 300	18 500
	Män	3 619	19 300	20 100	21 400	20 300
	Totalt	3 645	19 300	20 100	21 400	20 300
1137 Sjuksköterska	Kvinnor	8 086	21 900	23 200	25 400	24 000
	Män	766	22 200	23 600	26 100	24 400
	Totalt	8 852	22 000	23 200	25 400	24 000
1151 Distriktssköterska	Kvinnor	1 478	22 900	23 800	25 100	24 400
	Män	70	22 900	24 100	25 600	24 500
	Totalt	1 548	22 900	23 800	25 200	24 400
1152 Skolsköterska	Kvinnor	2 052	21 500	22 300	23 200	22 500
	Män	22	21 600	22 400	22 900	22 300
	Totalt	2 074	21 500	22 300	23 200	22 500
1189 Behandlingsassistent	Kvinnor	1 670	18 100	19 500	21 200	19 700
	Män	928	18 400	19 700	21 300	19 900
	Totalt	2 598	18 100	19 600	21 200	19 800
1229 Rehabiliteringsassistent	Kvinnor	1 875	17 400	18 700	20 200	18 800
	Män	385	16 900	18 500	20 000	18 400
	Totalt	2 260	17 300	18 700	20 200	18 800
1373 Arbetsterapeut	Kvinnor	861	20 100	21 300	22 400	21 400
	Män	186	20 000	21 000	22 200	21 300
	Totalt	1 047	20 000	21 200	22 400	21 400
1610 Skötare	Kvinnor	1 918	19 500	20 500	21 500	20 600
	Män	75	19 400	20 400	21 500	20 600
	Totalt	1 993	19 500	20 500	21 500	20 600
1629 Rehabiliteringspersonal	Kvinnor	2 772	17 600	18 600	19 700	18 800
	Män	938	17 700	18 800	20 100	19 000
	Totalt	3 710	17 700	18 600	19 800	18 800
1341 Sjukgymnast	Kvinnor	3 080	17 100	18 500	20 200	18 700
	Män	812	16 800	18 300	20 000	18 400
	Totalt	3 892	17 000	18 500	20 100	18 600
1650 Undersköterska	Kvinnor	62 730	17 600	18 500	19 500	18 700
	Män	3 158	17 300	18 500	19 800	18 700
	Totalt	65 888	17 600	18 500	19 500	18 700
1652 Vårdare	Kvinnor	14 558	17 200	18 500	20 000	18 600
	Män	2 963	16 900	18 600	20 300	18 600
	Totalt	17 521	17 100	18 500	20 000	18 600
1653 Sjukvårdsbiträde	Kvinnor	1 505	16 400	17 700	18 800	17 700
	Män	250	16 300	17 600	18 900	17 700
	Totalt	1 755	16 400	17 700	18 800	17 700
1654 Vårdbiträde sluten vård	Kvinnor	14 264	16 400	17 800	19 000	17 800
	Män	1 933	16 300	17 700	19 400	17 900
	Totalt	16 197	16 400	17 800	19 000	17 800
1656 Arbetsterapibiträde	Kvinnor	1 096	16 300	16 900	17 400	16 900
	Män	32	15 900	16 600	17 100	16 500
	Totalt	1 128	16 300	16 900	17 400	16 900
1665 Undersköterska natt	Kvinnor	4 606	20 700	21 800	22 600	21 600
	Män	194	20 100	21 500	22 400	21 200
	Totalt	4 800	20 700	21 800	22 600	21 600

1) Endast de vanligast förekommande befattningarna redovisas här.

2) Antalsuppgiften avser lönepopulationen, inte antal sysselsatta. Se förklaring på sidan 41. För antal sysselsatta, se tabell 13-17.

## 6. Forts

Befattning	Kön	Antal <sup>2</sup>	Månadslön			
			Undre kvartil	Median	Övre kvartil	Medellön
1668 Vårdbiträde sluten vård natt	Kvinnor	1 084	20 100	21 200	22 100	20 900
	Män	61	19 000	20 000	21 500	20 000
	Totalt	1 145	20 000	21 200	22 100	20 900
1675 Vårdbiträde öppen vård	Kvinnor	3 732	16 200	17 400	18 500	17 400
	Män	326	15 500	16 900	18 500	17 100
	Totalt	4 058	16 100	17 400	18 500	17 400
1676 Vårdbiträde i hemtjänst	Kvinnor	12 178	16 300	17 400	18 400	17 400
	Män	923	15 300	16 700	18 400	17 000
	Totalt	13 101	16 200	17 300	18 400	17 300
1681 Vårdbiträde/sluten vård/hemtjänst	Kvinnor	989	15 800	17 300	18 400	17 300
	Män	113	14 700	15 900	17 500	16 100
	Totalt	1 102	15 600	17 200	18 300	17 100
1685 Boendeassistent	Kvinnor	1 454	17 000	18 400	19 800	18 500
	Män	321	16 900	18 700	20 300	18 800
	Totalt	1 775	17 000	18 400	19 900	18 500
1692 Ledsagare	Kvinnor	1 101	14 800	16 400	18 400	16 700
	Män	546	14 900	16 700	18 800	17 000
	Totalt	1 647	14 800	16 500	18 500	16 800
1696 Vårdpersonal	Kvinnor	1 467	16 500	17 600	18 700	17 700
	Män	155	16 200	17 800	18 700	17 500
	Totalt	1 622	16 500	17 600	18 700	17 600
1931 Vårdare/vårdarinna	Kvinnor	4 928	17 300	18 700	20 000	18 700
	Män	909	17 000	18 500	20 100	18 500
	Totalt	5 837	17 200	18 700	20 000	18 600
1984 Vårdbiträde	Kvinnor	35 722	16 100	17 500	18 600	17 500
	Män	3 228	15 400	16 800	18 400	17 000
	Totalt	38 950	16 100	17 400	18 600	17 400
1987 Vårdbiträde natt	Kvinnor	1 219	19 700	20 900	22 000	20 700
	Män	50	19 700	21 000	22 000	20 800
	Totalt	1 269	19 700	20 900	22 000	20 700
1993 Vårdbiträde utbildad	Kvinnor	2 755	15 300	16 500	17 800	16 600
	Män	362	15 300	16 700	18 200	16 800
	Totalt	3 117	15 300	16 500	17 800	16 600
2070 Rektor	Kvinnor	2 718	29 500	31 200	33 500	31 800
	Män	1 944	30 300	32 300	34 500	32 800
	Totalt	4 662	29 900	31 700	33 900	32 200
2081 Rektor biträdande	Kvinnor	1 488	27 500	29 200	31 200	29 600
	Män	712	28 200	30 000	32 000	30 300
	Totalt	2 200	27 900	29 500	31 500	29 800
2090 Adjunkt	Kvinnor	5 959	24 100	25 500	26 600	25 300
	Män	4 606	24 600	25 800	26 900	25 700
	Totalt	10 565	24 300	25 600	26 700	25 400
2176 Musiklärare	Kvinnor	2 066	19 700	20 800	22 000	20 800
	Män	2 470	19 300	20 700	21 900	20 600
	Totalt	4 536	19 500	20 700	22 000	20 700
2230 Bibliotekarie	Kvinnor	2 169	19 800	20 700	21 800	20 800
	Män	395	19 700	20 800	21 900	20 800
	Totalt	2 564	19 700	20 700	21 900	20 800
2282 Biblioteksassistent	Kvinnor	2 399	16 300	17 000	17 700	17 100
	Män	262	15 700	16 700	17 600	16 700
	Totalt	2 661	16 300	17 000	17 700	17 000
2433 Enhetschef	Kvinnor	3 678	23 400	25 900	28 500	26 200
	Män	989	24 500	27 000	29 900	27 600
	Totalt	4 667	23 500	26 200	28 800	26 500
2461 Fritidsassistent	Kvinnor	601	16 700	17 800	18 900	17 800
	Män	454	16 800	17 900	19 000	17 900
	Totalt	1 055	16 800	17 900	18 900	17 900
2756 Lärare vikarie	Kvinnor	767	15 500	17 800	19 500	17 800
	Män	374	15 100	17 000	19 000	17 300
	Totalt	1 141	15 500	17 500	19 300	17 600
2781 Lärare allmänna ämnen	Kvinnor	892	21 900	24 900	26 500	24 200
	Män	601	21 700	24 600	26 600	24 200
	Totalt	1 493	21 800	24 800	26 600	24 200

## 6. Forts

Befattning	Kön	Antal <sup>2</sup>	Månadslön			
			Undre kvartil	Median	Övre kvartil	Medellön
2783 Lärare timanställd	Kvinnor	799	15 200	16 800	19 000	17 700
	Män	493	15 700	17 300	19 000	18 300
	Totalt	1 292	15 400	17 000	19 000	17 900
2901 Lärare grundskola lågstadium	Kvinnor	11 581	22 800	24 300	25 400	24 000
	Män	319	20 200	22 100	23 700	21 700
	Totalt	11 900	22 700	24 200	25 400	23 900
2902 Lärare grundskolans mellanstadium	Kvinnor	7 158	22 500	24 000	25 200	23 800
	Män	2 963	23 000	24 200	25 300	24 000
	Totalt	10 121	22 600	24 100	25 300	23 800
2904 Lärare grundskola tidigare svenska/so-ämnen	Kvinnor	1 572	19 300	20 300	21 500	20 500
	Män	255	19 400	20 500	21 500	20 600
	Totalt	1 827	19 300	20 300	21 500	20 600
2906 Lärare grundskola senare matematik/no-ämnen	Kvinnor	1 010	20 100	21 800	24 000	22 200
	Män	1 250	20 800	23 000	25 100	23 000
	Totalt	2 260	20 400	22 400	24 700	22 600
2907 Lärare grundskola senare svenska/so-ämnen	Kvinnor	651	20 300	22 000	24 000	22 300
	Män	416	20 600	22 500	25 300	23 100
	Totalt	1 067	20 400	22 200	24 700	22 600
2908 Lärare grundskola senare svenska/främmande språk	Kvinnor	1 466	20 200	22 000	24 400	22 300
	Män	251	20 100	22 000	24 400	22 200
	Totalt	1 717	20 200	22 000	24 400	22 300
2909 Lärare grundskola senare övriga allmänna ämnen	Kvinnor	746	19 700	21 500	23 700	21 700
	Män	449	20 100	22 100	24 200	22 200
	Totalt	1 195	19 800	21 700	23 900	21 900
2910 Lärare gymnasiet matematik/natur	Kvinnor	516	22 500	24 600	26 500	24 500
	Män	869	23 200	25 100	26 600	25 000
	Totalt	1 385	22 800	25 000	26 600	24 800
2911 Lärare gymnasiet svenska/so-ämnen	Kvinnor	551	21 400	23 400	26 000	23 700
	Män	486	21 700	24 200	26 400	24 200
	Totalt	1 037	21 600	23 900	26 200	23 900
2912 Lärare gymnasiet svensk/främmande språk	Kvinnor	1 243	22 200	24 500	26 200	24 200
	Män	338	22 000	24 700	26 100	24 100
	Totalt	1 581	22 100	24 500	26 200	24 200
2915 Lärare gymnasiet övriga allmänna ämnen	Kvinnor	877	21 100	23 100	25 300	23 300
	Män	720	21 200	23 300	25 500	23 400
	Totalt	1 597	21 200	23 200	25 400	23 300
2932 Lärare idrott	Kvinnor	1 852	20 800	23 200	25 100	22 900
	Män	2 541	20 300	22 700	24 800	22 400
	Totalt	4 393	20 500	22 900	24 900	22 600
2933 Lärare musik	Kvinnor	1 009	20 000	21 900	23 600	21 800
	Män	1 236	19 900	22 100	24 000	21 900
	Totalt	2 245	20 000	22 000	23 800	21 800
2934 Lärare bild	Kvinnor	1 126	20 400	22 400	24 200	22 300
	Män	547	21 300	23 300	24 800	23 000
	Totalt	1 673	20 500	22 700	24 400	22 500
2935 Lärare trä-metallslöjd	Kvinnor	156	18 700	20 500	22 300	20 500
	Män	2 607	20 500	22 600	24 500	22 400
	Totalt	2 763	20 300	22 500	24 500	22 300
2936 Lärare textilslöjd	Kvinnor	2 833	20 100	22 600	24 600	22 200
	Män	16	19 700	21 000	23 000	21 000
	Totalt	2 849	20 100	22 600	24 600	22 200
2937 Lärare hushållsämnen	Kvinnor	1 423	21 700	23 600	25 200	23 200
	Män	45	19 000	21 200	23 100	21 000
	Totalt	1 468	21 600	23 500	25 100	23 200
2938 Lärare specialpedagogik	Kvinnor	4 738	23 800	25 300	26 300	24 900
	Män	1 099	23 700	25 300	26 400	24 800
	Totalt	5 837	23 800	25 300	26 400	24 900
2940 Lärare övriga ämnen m.m.	Kvinnor	2 372	16 000	18 200	20 800	18 600
	Män	1 469	15 900	18 000	21 000	18 700
	Totalt	3 841	16 000	18 000	20 900	18 600
2948 Speciallärare	Kvinnor	942	21 900	24 400	25 700	23 700
	Män	270	20 900	24 400	25 600	23 300
	Totalt	1 212	21 700	24 400	25 700	23 600

## 6. Forts

Befattning	Kön	Antal <sup>2</sup>	Månadslön			
			Undre kvartil	Median	Övre kvartil	Medellön
2979 Gymnasielärare	Kvinnor	1 599	21 600	23 600	25 700	23 700
	Män	1 295	22 000	24 200	26 100	24 200
	Totalt	2 894	21 800	23 900	25 900	23 900
2983 Lärare årskurs 1-7	Kvinnor	11 959	19 400	20 500	22 300	21 000
	Män	2 119	19 300	20 500	22 100	20 800
	Totalt	14 078	19 400	20 500	22 300	21 000
2984 Lärare årskurs 4-9	Kvinnor	5 929	19 800	21 000	22 900	21 400
	Män	3 183	20 000	21 400	23 200	21 700
	Totalt	9 112	19 800	21 100	23 000	21 500
2995 Lärare	Kvinnor	3 292	19 000	20 900	23 100	21 000
	Män	1 774	19 000	21 400	23 800	21 500
	Totalt	5 066	19 000	21 000	23 400	21 200
3094 Socialsekreterare	Kvinnor	7 119	20 200	21 800	23 300	21 900
	Män	1 515	20 600	22 000	23 500	22 100
	Totalt	8 634	20 300	21 800	23 300	21 900
3112 Specialpedagog	Kvinnor	2 021	22 500	24 300	25 700	24 000
	Män	191	22 500	24 300	26 000	24 000
	Totalt	2 212	22 500	24 300	25 800	24 000
3158 Biståndshandläggare	Kvinnor	1 023	20 400	21 400	22 500	21 500
	Män	48	20 600	21 400	22 600	21 700
	Totalt	1 071	20 400	21 400	22 500	21 500
3304 Skolkurator	Kvinnor	950	21 100	22 300	23 300	22 200
	Män	108	20 700	21 900	23 000	21 900
	Totalt	1 058	21 000	22 200	23 200	22 200
3391 Elevassistent	Kvinnor	8 514	15 300	16 200	17 000	16 200
	Män	3 256	14 600	15 600	16 600	15 700
	Totalt	11 770	15 000	16 000	16 900	16 000
3399 Personlig assistent	Kvinnor	15 943	16 200	17 600	19 400	17 900
	Män	4 192	16 100	17 700	19 500	17 900
	Totalt	20 135	16 200	17 600	19 400	17 900
3460 Fritidsledare	Kvinnor	2 713	16 000	17 000	18 100	17 000
	Män	2 458	16 100	17 200	18 400	17 300
	Totalt	5 171	16 000	17 000	18 200	17 200
3465 Fritidspedagog	Kvinnor	10 285	17 800	18 900	19 800	18 700
	Män	2 928	17 600	18 900	19 800	18 700
	Totalt	13 213	17 700	18 900	19 800	18 700
3540 Hemvårdare	Kvinnor	1 792	17 100	18 200	19 200	18 300
	Män	73	17 100	17 900	18 800	18 200
	Totalt	1 865	17 100	18 100	19 200	18 300
3641 Förskollärare	Kvinnor	42 894	18 500	19 300	20 300	19 400
	Män	1 494	18 000	19 200	20 300	19 000
	Totalt	44 388	18 500	19 300	20 300	19 300
3680 Barnskötare	Kvinnor	45 179	14 900	16 200	17 000	16 000
	Män	2 845	13 900	14 900	16 200	15 100
	Totalt	48 024	14 800	16 100	16 900	15 900
3690 Dagbarnvårdare	Kvinnor	6 081	15 700	16 200	16 800	16 300
	Män	19	14 500	15 600	16 200	15 800
	Totalt	6 100	15 700	16 200	16 800	16 300
3698 Barnskötare utbildad	Kvinnor	1 589	13 500	14 200	14 900	14 300
	Män	203	13 400	14 000	14 500	14 000
	Totalt	1 792	13 500	14 200	14 900	14 300
3850 Omvårdnadspersonal	Kvinnor	3 173	16 900	18 300	19 700	18 300
	Män	376	15 900	17 500	19 400	17 700
	Totalt	3 549	16 700	18 300	19 700	18 300
4408 Modersmåls lärare	Kvinnor	765	18 500	20 400	22 200	20 400
	Män	428	18 300	20 400	22 500	20 500
	Totalt	1 193	18 400	20 400	22 300	20 500
6314 Drifttekniker	Kvinnor	18	18 000	18 700	20 800	19 300
	Män	1 032	19 200	21 000	22 100	20 900
	Totalt	1 050	19 200	21 000	22 100	20 900
6420 Arbetsledare	Kvinnor	697	17 500	19 100	21 600	19 700
	Män	1 382	18 500	20 100	22 100	20 600
	Totalt	2 079	18 200	19 800	22 000	20 300

## 6. Forts

Befattning	Kön	Antal <sup>2</sup>	Månadslön			
			Undre kvartil	Median	Övre kvartil	Medellön
6970 Fastighetsskötare	Kvinnor	47	16 400	16 700	17 300	16 700
	Män	1 219	16 900	17 300	18 100	17 600
	Totalt	1 266	16 800	17 300	18 100	17 600
7594 Anläggningsarbetare	Kvinnor	20	16 300	17 100	18 600	17 200
	Män	1 342	17 300	18 100	19 600	18 500
	Totalt	1 362	17 300	18 100	19 600	18 500
7634 Parkarbetare	Kvinnor	186	16 000	16 900	17 600	16 900
	Män	1 387	16 600	17 200	17 900	17 200
	Totalt	1 573	16 500	17 200	17 800	17 200
8153 Kock/kokerska cak 301	Kvinnor	4 064	16 000	16 800	17 500	16 700
	Män	444	15 800	16 700	17 700	16 800
	Totalt	4 508	16 000	16 800	17 500	16 700
8182 Kokerska	Kvinnor	1 125	16 000	16 700	17 500	16 700
	Män	26	14 700	15 200	16 700	15 600
	Totalt	1 151	15 900	16 700	17 400	16 700
8211 Köksbiträde	Kvinnor	1 063	14 900	15 800	16 600	15 800
	Män	93	14 900	15 900	17 000	16 100
	Totalt	1 156	14 900	15 800	16 600	15 800
8212 Ekonomibiträde	Kvinnor	11 106	14 900	15 800	16 700	15 800
	Män	567	14 000	15 200	16 100	15 300
	Totalt	11 673	14 900	15 800	16 600	15 800
8220 Skolmåltidsbiträde	Kvinnor	5 783	14 800	15 600	16 100	15 400
	Män	135	13 800	14 400	15 500	14 600
	Totalt	5 918	14 800	15 600	16 100	15 400
8260 Städare	Kvinnor	7 095	14 700	15 500	15 900	15 300
	Män	484	14 000	14 800	15 700	15 000
	Totalt	7 579	14 600	15 500	15 900	15 300
8288 Skolstädare	Kvinnor	1 606	15 200	15 800	16 100	15 600
	Män	62	14 000	14 600	15 300	14 900
	Totalt	1 668	15 100	15 700	16 100	15 600
9124 Ekonom	Kvinnor	982	22 000	24 300	26 500	24 400
	Män	508	22 500	24 600	27 000	25 000
	Totalt	1 490	22 000	24 400	26 700	24 600
9267 Handledare	Kvinnor	1 192	16 800	18 000	19 900	18 400
	Män	634	16 900	18 000	19 000	18 100
	Totalt	1 826	16 800	18 000	19 500	18 300
9281 Löneassistent	Kvinnor	1 275	17 300	18 000	18 600	18 000
	Män	51	17 500	18 000	18 600	17 900
	Totalt	1 326	17 300	18 000	18 600	18 000
9302 Skolassistent	Kvinnor	2 301	17 000	17 600	18 400	17 800
	Män	50	17 000	17 600	19 700	18 100
	Totalt	2 351	17 000	17 600	18 400	17 800
9306 Assistent	Kvinnor	9 604	16 700	17 400	18 100	17 400
	Män	560	15 500	16 700	17 900	16 800
	Totalt	10 164	16 600	17 300	18 100	17 400
9322 Ekonomiassistent	Kvinnor	1 584	17 300	18 000	18 800	18 100
	Män	73	17 200	17 900	19 000	18 000
	Totalt	1 657	17 300	18 000	18 800	18 100
9840 Vaktmästare	Kvinnor	233	15 600	16 600	17 700	16 800
	Män	3 807	16 000	17 000	17 900	17 100
	Totalt	4 040	16 000	16 900	17 900	17 000
9860 Skolvaktmästare	Kvinnor	65	15 600	16 600	17 100	16 300
	Män	1 650	16 400	17 100	17 800	17 100
	Totalt	1 715	16 400	17 000	17 800	17 100
9917 Lokalvårdare	Kvinnor	4 816	14 800	15 600	16 100	15 500
	Män	226	14 000	14 900	15 800	15 000
	Totalt	5 042	14 800	15 600	16 100	15 400



## 7. Primärkommunal sektor 2003. Antal<sup>1</sup> sysselsatta efter månadslöneintervall i kronor och kön

7. Municipal sector 2003. Number of employees by monthly salary interval in SEK and sex

Månadslön	Kvinnor	Män	Totalt
Totalt	596 351	161 113	757 464
- 10 999	76	29	105
11 000 - 12 999	1 948	522	2 470
13 000 - 14 999	41 757	9 596	51 353
15 000 - 16 999	126 554	20 895	147 449
17 000 - 18 999	160 461	31 597	192 058
19 000 - 20 999	110 426	28 687	139 113
21 000 - 22 999	64 758	21 721	86 479
23 000 - 24 999	40 258	16 846	57 104
25 000 - 26 999	27 275	13 221	40 496
27 000 - 28 999	10 461	6 283	16 744
29 000 - 30 999	4 977	3 383	8 360
31 000 - 32 999	2 831	2 346	5 177
33 000 - 34 999	1 649	1 599	3 248
35 000 - 36 999	1 000	1 236	2 236
37 000 - 38 999	595	864	1 459
39 000 - 40 999	371	593	964
41 000 - 42 999	269	424	693
43 000 - 44 999	173	344	517
45 000 - 46 999	148	227	375
47 000 -	364	700	1 064

1) Antalsuppgiften avser lönepopulationen, inte antal sysselsatta. Se förklaring på sidan 41. För antal sysselsatta, se tabell 13-17.

### 8. Primärkommunal sektor 2003. Genomsnittlig månadslön och lönespridning i kronor efter utbildningsinriktning och kön

8. Municipal sector 2003. Average monthly salary and salary dispersion in SEK by field of education and sex

Utbildningsinriktning	Kön	Antal <sup>1</sup>	Månadslön				Ålder
			Undre kvartil	Median	Övre kvartil	Medellön	
Samtliga personer	Kvinnor	596 351	16 700	18 600	21 100	19 300	43
	Män	161 113	17 500	20 200	23 900	21 300	44
	Totalt	757 464	16 900	18 800	21 700	19 700	43
0 Allmän utbildning	Kvinnor	121 890	15 600	16 900	18 400	17 100	42
	Män	29 441	16 000	17 600	19 500	18 000	40
	Totalt	151 331	15 600	17 000	18 600	17 300	41
1 Pedagogik och lärarutbildning	Kvinnor	147 973	19 300	21 100	24 400	21 900	45
	Män	42 843	20 900	23 600	26 000	23 900	47
	Totalt	190 816	19 500	21 700	24 800	22 400	46
2 Humaniora och konst	Kvinnor	15 629	16 100	18 500	20 900	18 900	37
	Män	6 497	16 800	19 300	21 800	19 800	38
	Totalt	22 126	16 300	18 700	21 100	19 200	38
3 Samhällsvetenskap, juridik, handel och administration	Kvinnor	63 839	16 600	18 000	20 300	19 100	45
	Män	15 354	17 700	20 600	25 400	22 800	44
	Totalt	79 193	16 700	18 300	21 200	19 800	45
4 Naturvetenskap, matematik, och data	Kvinnor	4 179	16 700	18 900	21 700	19 600	40
	Män	3 042	18 300	21 200	24 900	22 300	42
	Totalt	7 221	17 200	19 800	23 000	20 700	41
5 Teknik och tillverkning	Kvinnor	13 930	16 100	17 700	19 700	18 500	43
	Män	31 795	17 300	19 300	22 500	20 700	45
	Totalt	45 725	16 900	18 700	21 700	20 100	44
6 Lant- och skogsbruk samt djursjukvård	Kvinnor	3 135	15 500	17 000	18 800	17 500	35
	Män	2 477	17 100	18 500	21 100	19 600	46
	Totalt	5 612	16 100	17 600	19 800	18 400	40
7 Hälso- och sjukvård samt social omsorg	Kvinnor	177 015	17 000	18 600	21 100	19 400	44
	Män	17 259	17 600	20 000	22 900	21 100	41
	Totalt	194 274	17 100	18 700	21 300	19 500	44
8 Tjänster	Kvinnor	37 804	16 000	17 100	18 500	17 400	43
	Män	9 035	17 900	20 300	22 900	21 100	44
	Totalt	46 839	16 100	17 400	19 300	18 100	43

1) Antalsuppgiften avser lönepopulationen, inte antal sysselsatta. Se förklaring på sidan 41. För antal sysselsatta, se tabell 13-17.

### 9. Primärkommunal sektor 2003. Genomsnittlig månadslön och lönespridning i kronor efter utbildningsnivå och kön

9. Municipal sector 2003. Average monthly salary and salary dispersion in SEK by level of education and sex

Utbildningsnivå	Kön	Antal <sup>1</sup>	Månadslön				Ålder
			Undre kvartil	Median	Övre kvartil	Månadslön	
Samtliga personer	Kvinnor	596 351	16 700	18 600	21 100	19 300	43
	Män	161 113	17 500	20 200	23 900	21 300	44
	Totalt	757 464	16 900	18 800	21 700	19 700	43
1 Förgymnasial utbildning kortare än 9 år	Kvinnor	21 079	15 600	16 500	17 700	16 800	56
	Män	5 782	16 800	17 900	19 500	18 300	57
	Totalt	26 861	15 800	16 800	18 100	17 100	56
2 Förgymnasial utbildning minst 9 år	Kvinnor	47 906	15 100	16 400	17 900	16 600	38
	Män	12 560	15 500	17 300	19 100	17 600	37
	Totalt	60 466	15 200	16 500	18 100	16 800	38
3 Gymnasial utbildning, högst 2 år	Kvinnor	198 282	16 500	17 700	19 100	18 000	46
	Män	33 299	16 900	18 400	20 400	18 900	44
	Totalt	231 581	16 600	17 800	19 200	18 100	46
4 Gymnasial utbildning 3 år	Kvinnor	88 311	15 700	17 200	18 700	17 400	34
	Män	28 645	16 300	18 500	21 100	19 300	38
	Totalt	116 956	15 800	17 400	19 200	17 800	35
5 Eftergymnasial utbildning, kortare än 3 år	Kvinnor	101 968	18 500	19 800	21 900	20 500	44
	Män	30 035	18 700	21 300	24 600	22 100	45
	Totalt	132 003	18 500	20 000	22 500	20 900	44
6 Eftergymnasial utbildning, 3 år eller längre	Kvinnor	136 214	20 200	22 700	25 100	22 900	45
	Män	49 426	20 900	23 800	26 700	24 700	46
	Totalt	185 640	20 400	23 000	25 500	23 400	45
7 Forskarutbildning	Kvinnor	528	20 100	24 500	29 000	25 000	49
	Män	693	23 300	27 900	31 000	28 000	53
	Totalt	1 221	21 800	26 400	30 200	26 700	51

1) Antalsuppgiften avser lönepopulationen, inte antal sysselsatta. Se förklaring på sidan 41. För antal sysselsatta, se tabell 13-17.

## 10. Primärkommunal sektor 2003. Genomsnittlig månadslön och lönespridning i kronor efter utbildning<sup>1</sup> och kön

10. Municipal sector 2003. Average monthly salary and salary dispersion in SEK by education and sex

Utbildning	Kön	Antal <sup>2</sup>	Månadslön				Ålder
			Undre kvartil	Median	Övre kvartil	Medellön	
<b>Samtliga personer</b>	Kvinnor	596 351	16 700	18 600	21 100	19 300	43
	Män	161 113	17 500	20 200	23 900	21 300	44
	Totalt	757 464	16 900	18 800	21 700	19 700	43
<b>Allmän utbildning</b>							
Folkskoleutbildning och motsvarande	Kvinnor	21 079	15 600	16 500	17 700	16 800	56
	Män	5 782	16 800	17 900	19 500	18 300	57
	Totalt	26 861	15 800	16 800	18 100	17 100	56
Grundskoleutbildning och motsvarande	Kvinnor	47 906	15 100	16 400	17 900	16 600	38
	Män	12 560	15 500	17 300	19 100	17 600	37
	Totalt	60 466	15 200	16 500	18 100	16 800	38
Samhällsvetenskaplig, social och humanistisk gymnasieutbildning	Kvinnor	49 779	16 100	17 500	19 000	17 700	40
	Män	8 981	16 000	17 900	19 900	18 300	36
	Totalt	58 760	16 100	17 500	19 100	17 800	39
Naturvetenskaplig gymnasieutbildning	Kvinnor	3 126	15 000	16 900	18 700	17 100	32
	Män	2 118	15 300	17 500	20 000	18 200	33
	Totalt	5 244	15 200	17 100	19 200	17 600	32
<b>Pedagogik och lärarutbildning</b>							
Minst 20 högskolepoäng inom pedagogik, ej examen	Kvinnor	13 123	17 200	18 800	20 300	18 800	32
	Män	4 398	18 200	19 700	21 400	19 800	33
	Totalt	17 521	17 400	19 000	20 600	19 100	32
Förskolläraryt utbildning	Kvinnor	48 387	18 800	19 600	20 900	20 300	45
	Män	2 311	18 800	19 900	21 800	21 100	44
	Totalt	50 698	18 800	19 600	20 900	20 300	45
Fritidspedagogutbildning	Kvinnor	9 924	18 500	19 400	20 600	20 100	43
	Män	2 930	18 600	19 600	21 300	20 600	42
	Totalt	12 854	18 600	19 400	20 800	20 200	43
Läraryt utbildning för grundskolans lägre åldrar	Kvinnor	33 462	21 000	23 400	25 100	23 300	47
	Män	7 377	21 700	24 000	25 900	24 600	48
	Totalt	40 839	21 100	23 500	25 200	23 500	47
Ämnesläraryt utbildning, allmänna ämnen	Kvinnor	17 071	21 900	24 400	26 300	24 400	47
	Män	12 282	23 000	25 400	27 300	25 800	49
	Totalt	29 353	22 300	24 900	26 700	25 000	48
Utbildning för lärare i praktisk-estetisk ämne	Kvinnor	9 915	21 400	23 200	25 000	23 300	48
	Män	6 844	21 600	23 500	25 200	23 800	48
	Totalt	16 759	21 500	23 300	25 000	23 500	48
Specialläraryt utbildning	Kvinnor	8 410	24 000	25 300	26 500	25 300	54
	Män	1 621	24 600	25 800	27 000	26 300	55
	Totalt	10 031	24 100	25 400	26 500	25 500	54
Yrkesläraryt utbildning	Kvinnor	4 078	22 900	24 600	26 300	25 000	52
	Män	3 921	23 400	24 700	26 100	25 000	53
	Totalt	7 999	23 100	24 700	26 200	25 000	53
Övrig eftergymnasial utbildning inom pedagogik/läraryt utbildning	Kvinnor	3 248	17 600	20 300	23 500	20 900	46
	Män	1 024	19 000	21 700	24 300	22 300	48
	Totalt	4 272	18 000	20 600	23 700	21 300	46
<b>Humaniora och konst</b>							
Estetisk utbildning på gymnasial nivå	Kvinnor	3 502	14 600	16 200	18 200	16 700	29
	Män	1 298	15 600	17 400	19 700	17 900	33
	Totalt	4 800	14 900	16 500	18 600	17 000	30
Gymnasial utbildning för medieproduktion	Kvinnor	1 425	14 600	16 200	18 000	16 500	29
	Män	600	14 900	16 500	18 700	17 100	31
	Totalt	2 025	14 700	16 300	18 200	16 700	29
Minst 20 högskolepoäng inom humaniora/konst, ej examen	Kvinnor	5 635	16 600	18 600	20 500	18 800	35
	Män	2 204	16 900	19 000	20 800	19 100	34
	Totalt	7 839	16 700	18 800	20 500	18 800	35
Humanistisk högskoleutbildning (minst 3 år)	Kvinnor	3 193	19 000	21 700	24 600	22 100	49
	Män	1 065	19 800	22 600	26 300	23 700	49
	Totalt	4 258	19 100	21 900	25 000	22 500	49

1) Endast de vanligast förekommande utbildningarna redovisas här.

2) Antalsuppgiften avser lönepopulationen, inte antal sysselsatta. Se förklaring på sidan 41. För antal sysselsatta, se tabell 13-17.

**10. Forts**

Utbildning	Kön	Antal <sup>2</sup>	Månadslön				Ålder
			Undre kvartil	Median	Övre kvartil	Medellön	
Konstnärlig eftergymnasial utbildning	Kvinnor	1 211	18 100	20 000	22 000	20 300	45
	Män	908	19 400	21 100	23 100	21 500	46
	Totalt	2 119	18 500	20 500	22 500	20 800	45
<b>Samhällsvetenskap, juridik, handel, administration</b>							
Handelsgymnasium/3-årig ekonomisk linje på gymnasiet	Kvinnor	7 025	16 600	17 700	19 100	18 100	45
	Män	1 823	17 100	19 000	21 500	19 800	42
	Totalt	8 848	16 700	17 900	19 500	18 500	44
Yrkesinriktad utbildning på gymnasial nivå inom handel och administration	Kvinnor	35 641	16 200	17 400	18 700	17 600	46
	Män	3 952	16 400	17 800	19 800	18 500	42
	Totalt	39 593	16 200	17 500	18 800	17 700	45
Minst 20 högskolepoäng inom Samhällsv/ekonomi/juridik, ej examen	Kvinnor	7 058	16 600	18 700	20 900	19 200	35
	Män	2 786	17 400	19 700	22 400	20 600	36
	Totalt	9 844	16 800	19 000	21 300	19 600	36
Biblioteks- och informationsvetenskaplig högskoleutbildning (minst 3 år)	Kvinnor	2 304	20 300	21 400	22 900	22 000	49
	Män	498	20 400	21 800	24 100	22 900	50
	Totalt	2 802	20 300	21 500	23 100	22 200	49
Ekonomutbildning (högskoleutbildning minst 3 år)	Kvinnor	1 288	19 200	23 000	26 500	23 700	42
	Män	1 037	20 800	24 500	30 000	26 600	45
	Totalt	2 325	19 900	23 600	27 900	25 000	43
Högskoleutbildning för organisation, administration och förvaltning (minst 3 år)	Kvinnor	2 084	22 600	25 500	29 600	26 900	47
	Män	1 397	24 700	29 500	36 200	31 300	49
	Totalt	3 481	23 200	26 700	32 500	28 600	48
Psykolog- och psykoterapeututbildning	Kvinnor	1 326	22 500	25 700	28 000	25 500	48
	Män	501	23 400	26 000	28 500	26 400	49
	Totalt	1 827	22 900	25 800	28 000	25 700	48
Samhälls- och beteendevetenskaplig högskoleutbildning (minst 3 år)	Kvinnor	2 646	20 300	23 400	27 000	24 500	50
	Män	1 681	21 800	25 500	31 900	27 900	52
	Totalt	4 327	20 800	24 100	28 600	25 800	51
Övrig eftergymn. Utb. Inom samhällsv, juridik, handel och administration	Kvinnor	3 714	16 800	18 500	21 500	19 700	47
	Män	1 083	17 500	20 500	24 800	22 200	48
	Totalt	4 797	17 000	18 800	22 100	20 200	47
<b>Naturvetenskap, matematik och data</b>							
Minst 20 högskolepoäng inom naturvetensk/matematik/data, ej examen	Kvinnor	1 369	16 200	18 500	20 600	18 700	34
	Män	1 090	17 100	19 600	22 200	20 100	35
	Totalt	2 459	16 500	19 000	21 300	19 400	34
Naturvetenskaplig högskoleutbildning (minst 3 år)	Kvinnor	1 188	19 600	22 000	24 500	22 400	43
	Män	1 134	21 100	23 900	27 900	24 900	48
	Totalt	2 322	20 300	22 800	26 000	23 600	46
<b>Teknik och tillverkning</b>							
Tekniskt gymnasium, 2-3 år	Kvinnor	544	16 500	18 200	20 100	19 000	50
	Män	4 282	19 500	22 400	26 200	23 500	54
	Totalt	4 826	18 800	22 000	25 800	23 000	53
Byggutbildning vid gymnasium eller yrkesskola	Kvinnor	269	15 700	17 200	18 900	17 400	39
	Män	3 759	16 900	18 100	19 900	18 600	41
	Totalt	4 028	16 800	18 000	19 900	18 600	41
Elektro- och datateknisk utbildning vid gymnasium eller yrkesskola	Kvinnor	540	15 800	17 200	18 700	17 300	42
	Män	3 684	16 900	18 600	20 800	19 100	40
	Totalt	4 224	16 700	18 400	20 500	18 800	41
Fordons- och farkostutbildning vid gymnasium eller yrkesskola	Kvinnor	199	15 400	16 800	18 800	17 200	37
	Män	2 187	16 800	18 200	20 000	18 500	40
	Totalt	2 386	16 700	18 000	20 000	18 400	39
Textil- o konfektionsutbildning vid gymnasium eller yrkesskola	Kvinnor	3 140	16 100	17 400	18 800	17 600	46
	Män	71	16 500	17 700	20 200	18 200	46
	Totalt	3 211	16 100	17 400	18 800	17 600	46
Träutbildning vid gymnasium eller yrkesskola	Kvinnor	271	15 700	17 100	18 600	17 400	41
	Män	1 034	16 700	18 000	19 800	18 500	45
	Totalt	1 305	16 500	17 900	19 600	18 200	44
Verkstadsutbildning vid gymnasium eller yrkesskola	Kvinnor	1 456	15 600	16 900	18 500	17 200	43
	Män	4 380	16 500	17 900	19 600	18 200	43
	Totalt	5 836	16 200	17 600	19 300	17 900	43
Övrig gymnasial utbildning inom teknik och tillverkning	Kvinnor	2 629	16 100	17 500	18 800	17 600	51
	Män	3 050	17 200	18 700	20 800	19 400	54
	Totalt	5 679	16 700	18 100	19 800	18 600	53

**10. Forts**

Utbildning	Kön	Antal <sup>2</sup>	Månadslön				Ålder
			Undre kvartil	Median	Övre kvartil	Medellön	
Minst 20 högskolepoäng inom teknik, ej examen	Kvinnor	1 253	15 900	18 400	20 700	18 600	30
	Män	1 445	16 400	18 800	21 200	19 100	31
	Totalt	2 698	16 100	18 500	21 000	18 900	31
Civilingenjörsutbildning; väg- och vatten, byggnad, lantmåteri	Kvinnor	382	23 000	26 800	31 200	27 700	40
	Män	870	26 200	31 000	37 200	32 600	49
	Totalt	1 252	25 000	29 500	35 700	31 100	46
Ingenjörsutbildning; väg- och vatten, byggnad, lantmåteri (eftergymnasial)	Kvinnor	380	19 200	21 900	24 500	22 200	37
	Män	1 212	21 200	24 900	30 700	26 600	44
	Totalt	1 592	20 700	23 800	28 700	25 600	42
Övrig eftergymnasial utbildning inom teknik och tillverkning	Kvinnor	473	15 900	17 500	19 300	17 900	40
	Män	818	17 500	20 000	23 100	20 800	44
	Totalt	1 291	16 600	18 800	21 900	19 700	43
<b>Lant- och skogsbruk samt djursjukvård</b>							
Gymnasial utbildning inom lant- och skogsbruk/djursjukvård	Kvinnor	2 666	15 300	16 700	18 300	17 000	34
	Män	1 894	16 900	18 000	20 000	18 600	45
	Totalt	4 560	15 900	17 300	19 000	17 700	39
<b>Hälso- och sjukvård, social omsorg</b>							
Gymnasial utbildning med inriktning mot barn och ungdom	Kvinnor	40 456	16 000	16 800	17 800	17 000	41
	Män	2 740	15 100	16 400	18 100	16 900	29
	Totalt	43 196	15 900	16 800	17 800	17 000	40
Omvårdnads- och omsorgsutbildning på gymnasial nivå	Kvinnor	79 758	17 400	18 500	19 800	18 700	44
	Män	4 301	17 400	18 800	20 500	19 100	41
	Totalt	84 059	17 400	18 500	19 800	18 700	44
Övrig gymnasial utbildning inom hälso- och sjukvård/social omsorg	Kvinnor	7 225	16 900	18 100	19 400	18 300	49
	Män	551	17 700	19 300	20 800	19 400	43
	Totalt	7 776	17 000	18 100	19 500	18 400	49
Minst 20 högskolepoäng inom hälso- o sjukvård/social omsorg, ej examen	Kvinnor	5 133	18 200	19 600	21 100	19 700	34
	Män	813	18 500	20 000	21 600	20 200	34
	Totalt	5 946	18 200	19 700	21 200	19 800	34
Arbets terapeututbildning	Kvinnor	2 759	19 500	20 700	22 100	21 100	44
	Män	109	19 800	20 900	23 000	21 500	43
	Totalt	2 868	19 500	20 700	22 100	21 100	44
Fritidsledarutbildning (eftergymnasial)	Kvinnor	3 148	16 700	18 000	19 700	18 600	40
	Män	2 787	17 400	19 000	21 100	19 900	42
	Totalt	5 935	17 000	18 500	20 400	19 200	41
Sjukgymnastutbildning	Kvinnor	1 118	20 000	21 500	22 900	21 700	42
	Män	275	19 900	21 200	22 900	21 500	42
	Totalt	1 393	20 000	21 500	22 900	21 600	42
Sjuksköterskeutbildning	Kvinnor	16 105	21 900	23 200	25 700	23 900	48
	Män	1 449	22 300	24 200	26 900	24 900	46
	Totalt	17 554	21 900	23 300	25 800	24 000	48
Social serviceutbildning	Kvinnor	6 269	20 500	22 400	25 000	23 000	45
	Män	492	20 600	22 800	25 600	23 400	46
	Totalt	6 761	20 500	22 500	25 000	23 000	45
Socionomutbildning	Kvinnor	10 442	21 200	22 900	25 000	23 800	45
	Män	2 587	21 800	24 000	27 800	25 800	47
	Totalt	13 029	21 300	23 000	25 300	24 200	45
Övrig eftergymn. utb. Inom hälso- o sjukvård/social omsorg	Kvinnor	2 772	18 800	21 500	23 700	21 700	44
	Män	863	20 200	22 400	25 100	23 300	46
	Totalt	3 635	19 100	21 800	24 000	22 100	45
<b>Tjänster</b>							
Hotell- och restaurangutbildning på gymnasial nivå	Kvinnor	11 357	15 600	16 700	17 800	16 800	41
	Män	1 705	15 600	17 000	18 700	17 400	35
	Totalt	13 062	15 600	16 700	17 900	16 900	40
Transportutbildning på gymnasial nivå	Kvinnor	984	16 000	17 200	18 700	17 500	49
	Män	1 131	16 900	18 000	20 000	18 500	44
	Totalt	2 115	16 300	17 600	19 300	18 000	46
Övrig gymnasial utbildning inom tjänsteområdet	Kvinnor	23 829	16 100	17 200	18 600	17 500	44
	Män	4 476	19 800	21 300	23 700	22 200	48
	Totalt	28 305	16 300	17 600	19 500	18 200	45
Övrig eftergymnasial utbildning inom tjänsteområdet	Kvinnor	1 077	18 200	21 000	23 400	21 300	39
	Män	751	20 400	22 900	26 100	23 900	44
	Totalt	1 828	19 000	21 900	24 200	22 400	41

### 11. Primärkommunal sektor 2003. Genomsnittlig månadslön i kronor efter näringsgren, anställningsform och kön

11. Municipal sector 2003. Average monthly salary in SEK by branch of industry, type of appointment and sex

Anställningsform	Kön	Näringsgren				
		Samtliga <sup>1</sup>	Utbildning	Hälso- och sjukvård	Omsorg och sociala tjänster	Övrig verksamhet
Samtliga	Kvinnor	19 300	21 200	21 900	18 500	19 400
	Män	21 300	22 400	31 300	18 900	21 900
	Totalt	19 700	21 500	23 600	18 600	20 600
Heltidsanställd	Kvinnor	20 500	22 400	22 500	19 100	20 900
	Män	22 300	23 200	30 700	19 900	22 400
	Totalt	21 000	22 700	24 500	19 200	21 800
Deltidsanställd	Kvinnor	18 900	20 100	21 100	18 700	18 100
	Män	20 100	21 200	29 000	18 900	20 300
	Totalt	19 100	20 300	21 700	18 700	18 500
Övriga	Kvinnor	16 800	16 300	21 800	16 900	16 000
	Män	17 200	17 300	37 600	17 100	17 300
	Totalt	16 900	16 600	26 200	16 900	16 500

1) Antalsuppgifterna avser lönepopulationen, inte antal sysselsatta. Se förklaring på sidan 41. För antal sysselsatta, se tabell 13-17.

### 12. Primärkommunal sektor 2003. Genomsnittlig månadslön i kronor efter näringsgren, tjänstgöringens omfattning och kön

12. Municipal sector 2003. Average monthly salary in SEK by branch of industry, extent of employment and sex

Anställningsform	Kön	Näringsgren				
		Samtliga <sup>1</sup>	Utbildning	Hälso- och sjukvård	Omsorg och sociala tjänster	Övrig verksamhet
Samtliga	Kvinnor	19 300	21 200	21 900	18 500	19 400
	Män	21 300	22 400	31 300	18 900	21 900
	Totalt	19 700	21 500	23 600	18 600	20 600
Heltidstjänstgörande	Kvinnor	20 400	22 400	22 500	19 100	20 800
	Män	22 200	23 200	30 600	19 800	22 400
	Totalt	21 000	22 700	24 500	19 200	21 700
Deltidstjänstgörande	Kvinnor	18 400	19 600	21 200	18 200	17 700
	Män	18 900	20 100	33 300	17 900	19 300
	Totalt	18 500	19 600	22 500	18 200	18 100

1) Antalsuppgifterna avser lönepopulationen, inte antal sysselsatta. Se förklaring på sidan 41. För antal sysselsatta, se tabell 13-17.

### 13. Primärkommunal sektor 2003. Antal sysselsatta efter näringsgren, anställningsform och kön

13. Municipal sector 2003. Number of employees by branch of industry, type of appointment and sex

Anställningsform	Kön	Näringsgren				
		Samtliga <sup>1</sup>	Utbildning	Hälsa- och sjukvård	Omsorg och sociala tjänster	Övrig verksamhet
Samtliga	Kvinnor	610 854	153 869	1 266	393 690	62 029
	Män	171 390	62 028	297	48 568	60 497
	Totalt	782 244	215 897	1 563	442 258	122 526
Heltidsanställd	Kvinnor	259 157	88 554	633	138 510	31 460
	Män	113 740	46 125	211	21 533	45 871
	Totalt	372 897	134 679	844	160 043	77 331
Deltidsanställd	Kvinnor	256 965	55 188	538	178 819	22 420
	Män	27 324	11 137	50	10 592	5 545
	Totalt	284 289	66 325	588	189 411	27 965
Övriga	Kvinnor	94 732	10 127	95	76 361	8 149
	Män	30 326	4 766	36	16 443	9 081
	Totalt	125 058	14 893	131	92 804	17 230

### 14. Primärkommunal sektor 2003. Antal sysselsatta efter näringsgren, tjänstgöringens omfattning och kön

14. Municipal sector 2003. Number of employees by branch of industry, extent of employment and sex

Anställningsform	Kön	Näringsgren				
		Samtliga <sup>1</sup>	Utbildning	Hälsa- och sjukvård	Omsorg och sociala tjänster	Övrig verksamhet
Samtliga	Kvinnor	610 854	153 869	1 266	393 690	62 029
	Män	171 390	62 028	297	48 568	60 497
	Totalt	782 244	215 897	1 563	442 258	122 526
Heltidstjänstgörande	Kvinnor	263 882	88 693	634	141 639	32 916
	Män	119 333	46 232	215	22 709	50 177
	Totalt	383 215	134 925	849	164 348	83 093
Deltidstjänstgörande	Kvinnor	346 972	65 176	632	252 051	29 113
	Män	52 057	15 796	82	25 859	10 320
	Totalt	399 029	80 972	714	277 910	39 433



### 15. Primärkommunal sektor 2003. Antal sysselsatta efter tjänstgöringens omfattning, län, kommun och kön

15. Municipal sector 2003. Number of employees by extent of employment, county, municipality and sex

Län/Kommun	Antal					Förändring 02-03		Heltids- personer	Antal Invånare
	Samtliga	Heltidstjänstgörande		Deltidstjänstgörande		Antal	Procent		
		Kvinnor	Män	Kvinnor	Män				
<b>Hela riket</b>	782 244	263 882	119 333	346 972	52 057	1 346	0,2	617 485	8 973 472
<b>Stockholms län</b>	121 326	48 468	19 915	43 417	9 526	1 484	1,2	98 191	1 860 247
Botkyrka	5 868	2 525	1 006	1 925	412	1	0,0	4 794	75 274
Danderyd	1 930	754	249	782	145	-13	-0,7	1 516	29 981
Ekerö	1 633	534	184	771	144	-14	-0,9	1 220	23 233
Haninge	4 895	2 192	797	1 622	284	229	4,9	4 069	71 366
Huddinge	5 820	2 504	829	2 110	377	214	3,8	4 775	86 925
Järfälla	3 700	1 489	620	1 312	279	24	0,7	3 005	61 453
Lidingö	3 037	1 096	469	1 176	296	40	1,3	2 362	41 211
Nacka	4 338	1 961	802	1 272	303	-23	-0,5	3 635	77 338
Norrtälje	4 387	1 409	456	2 246	276	-64	-1,4	3 330	53 987
Nykvarn	615	212	80	272	51	24	4,1	486	8 255
Nynäshamn	2 019	725	265	897	132	21	1,1	1 572	24 559
Salem	952	403	143	348	58	23	2,5	768	13 987
Sigtuna	2 554	942	407	1 025	180	38	1,5	2 051	36 035
Sollentuna	3 414	1 302	486	1 361	265	52	1,5	2 690	58 859
Solna	2 418	1 102	420	684	212	83	3,6	2 008	58 201
Stockholm	47 048	19 200	8 460	15 251	4 137	1 183	2,6	38 763	761 949
Sundbyberg	2 039	932	307	617	183	63	3,2	1 660	33 668
Södertälje	6 292	2 510	934	2 391	457	-109	-1,7	4 965	80 080
Tyresö	3 007	1 211	421	1 155	220	-4	-0,1	2 397	40 007
Täby	3 214	1 027	491	1 380	316	-29	-0,9	2 448	60 255
Upplands-Bro	1 706	643	244	703	116	24	1,4	1 338	21 260
Upplands Väsby	2 593	1 055	359	1 014	165	-139	-5,1	2 065	37 352
Vallentuna	1 526	564	184	669	109	-89	-5,5	1 212	26 258
Vaxholm	636	241	60	297	38	4	0,6	495	9 688
Värmdö	2 461	916	363	991	191	121	5,2	1 926	33 020
Österåker	2 545	967	289	1 132	157	16	0,6	1 984	36 046
Kommunalförbund	679	52	590	14	23	-192	-22,0	656	...
<b>Uppsala län</b>	25 351	8 183	3 711	11 458	1 999	-178	-0,7	19 378	300 379
Enköping	3 265	1 234	478	1 384	169	3	0,1	2 637	37 969
Häbo	1 332	523	198	540	71	78	6,2	1 059	18 081
Knivsta	855	282	64	447	62			599	12 789
Tierp	2 010	496	248	1 131	135	66	3,4	1 423	20 139
Uppsala	15 166	4 665	2 365	6 692	1 444	-1 087	-6,7	11 448	180 656
Älvkarleby	849	306	91	409	43	-63	-6,9	654	9 008
Östhammar	1 874	677	267	855	75	-30	-1,6	1 558	21 737
<b>Södermanlands län</b>	23 382	8 248	3 398	10 219	1 517	-22	-0,1	18 485	260 208
Eskilstuna	8 202	3 247	1 308	3 138	509	51	0,6	6 732	90 631
Flen	1 542	507	198	740	97	-20	-1,3	1 184	16 623
Gnesta	789	268	89	379	53	-49	-5,8	591	9 947
Katrineholm	3 618	1 069	535	1 767	247	18	0,5	2 756	32 394
Nyköping	4 278	1 463	667	1 855	293	-69	-1,6	3 421	49 410
Oxelösund	962	274	104	513	71	37	4,0	692	11 262
Strängnäs	2 473	896	330	1 104	143	26	1,1	1 938	30 244
Trosa	602	243	44	289	26	-17	-2,7	478	10 521
Vingåker	883	281	96	433	73	0		662	9 176
Kommunalförbund	33	1	27	1	5	1	3,1	30	...
<b>Östergötlands län</b>	33 142	10 768	4 888	15 555	1 931	-384	-1,1	26 272	414 894
Boxholm	401	121	45	218	17	-7	-1,7	320	5 307
Finspång	2 126	545	263	1 235	83	37	1,8	1 596	21 077
Kinda	977	270	106	554	47	-23	-2,3	742	9 961
Linköping	8 794	2 965	1 315	3 868	646	-184	-2,0	7 015	136 190
Mjölby	2 369	818	391	1 024	136	-19	-0,8	1 919	25 132
Motala	4 018	1 316	660	1 814	228	11	0,3	3 232	42 076
Norrköping	9 606	3 381	1 492	4 289	444	-151	-1,5	7 827	123 988
Söderköping	1 282	342	157	695	88	-4	-0,3	935	14 076
Vadstena	784	231	106	392	55	-13	-1,6	596	7 596
Valdemarsvik	770	229	114	380	47	29	3,9	583	8 191

## 15. Forts.

Län/Kommun	Antal				Förändring 02-03		Heltids- personer	Antal Invånare	
	Samtliga	Heltidstjänstgörande		Deltidstjänstgörande		Antal			Procent
		Kvinnor	Män	Kvinnor	Män				
Ydre	360	124	40	179	17	-8	-2,2	282	3 941
Åtvidaberg	1 154	277	138	641	98	-35	-2,9	844	11 827
Ödeshög	501	149	61	266	25	-17	-3,3	382	5 532
<b>Jönköpings län</b>	<b>32 795</b>	<b>9 109</b>	<b>4 770</b>	<b>17 132</b>	<b>1 784</b>	<b>117</b>	<b>0,4</b>	<b>25 224</b>	<b>328 668</b>
Aneby	552	150	57	325	20	-18	-3,2	422	6 662
Eksjö	1 803	491	225	965	122	1	0,1	1 371	16 687
Gislaved	2 995	846	422	1 595	132	77	2,6	2 314	29 925
Gnosjö	955	259	132	510	54	-11	-1,1	714	9 922
Habo	640	211	110	274	45	-18	-2,7	509	9 592
Jönköping	11 654	3 383	1 819	5 772	680	5	0,0	9 081	119 404
Mullsjö	628	187	88	317	36	19	3,1	485	7 126
Nässjö	3 027	834	392	1 618	183	-33	-1,1	2 306	29 334
Sävsjö	1 252	298	150	742	62	22	1,8	912	10 958
Tranås	1 992	525	335	1 025	107	-13	-0,6	1 542	17 717
Vaggeryd	1 223	349	142	683	49	25	2,1	924	12 625
Vetlanda	2 805	673	354	1 614	164	52	1,9	2 097	26 418
Värnamo	3 217	902	496	1 691	128	-9	-0,3	2 497	32 298
Kommunalförbund	52	1	48	1	2	18	52,9	51	...
<b>Kronobergs län</b>	<b>17 546</b>	<b>4 556</b>	<b>2 385</b>	<b>9 642</b>	<b>963</b>	<b>204</b>	<b>1,2</b>	<b>13 444</b>	<b>177 476</b>
Alvesta	1 853	464	220	1 078	91	21	1,1	1 445	18 859
Lessebo	781	201	96	454	30	-9	-1,1	601	8 226
Ljungby	2 867	708	354	1 664	141	64	2,3	2 127	26 891
Markaryd	952	270	119	520	43	61	6,8	750	9 559
Tingsryd	1 367	363	185	755	64	20	1,5	1 066	13 011
Uppvidinge	1 070	226	101	698	45	-26	-2,4	750	9 567
Växjö	7 091	1 895	1 068	3 655	473	39	0,6	5 469	75 888
Älmhult	1 500	427	185	815	73	26	1,8	1 173	15 475
Kommunalförbund	65	2	57	3	3	8	14,0	62	...
<b>Kalmar län</b>	<b>23 633</b>	<b>7 077</b>	<b>3 416</b>	<b>11 680</b>	<b>1 460</b>	<b>-110</b>	<b>-0,5</b>	<b>18 461</b>	<b>234 938</b>
Borgholm	977	243	77	593	64	-93	-8,7	724	11 155
Emmaboda	834	271	119	410	34	0	0,0	664	9 666
Hultsfred	1 668	501	224	853	90	6	0,4	1 301	14 767
Högsby	702	246	100	319	37	-18	-2,5	560	6 331
Kalmar	5 208	1 523	775	2 533	377	-69	-1,3	4 079	60 415
Mönsterås	1 283	415	172	641	55	26	2,1	1 027	13 250
Mörbylånga	1 193	357	144	611	81	4	0,3	915	13 468
Nybro	2 125	541	297	1 136	151	27	1,3	1 627	19 965
Oskarshamn	2 856	909	395	1 416	136	2	0,1	2 231	26 236
Torsås	723	198	94	401	30	-25	-3,3	546	7 238
Vimmerby	1 649	494	233	846	76	72	4,6	1 262	15 635
Västervik	3 653	1 129	539	1 753	232	-49	-1,3	2 890	36 812
Kommunalförbund	762	250	247	168	97	7	0,9	635	...
<b>Gotlands län</b>	<b>7 782</b>	<b>2 580</b>	<b>1 251</b>	<b>3 373</b>	<b>578</b>	<b>5</b>	<b>0,1</b>	<b>6 249</b>	<b>57 532</b>
Gotland	7 782	2 580	1 251	3 373	578	5	0,1	6 249	57 532
<b>Blekinge län</b>	<b>14 379</b>	<b>4 383</b>	<b>2 073</b>	<b>7 111</b>	<b>812</b>	<b>137</b>	<b>1,0</b>	<b>11 381</b>	<b>149 934</b>
Karlshamn	3 060	949	395	1 545	171	-39	-1,3	2 413	30 784
Karlskrona	5 421	1 768	874	2 428	351	110	2,1	4 420	60 935
Olofström	1 311	385	157	713	56	-23	-1,7	1 042	13 548
Ronneby	2 662	770	331	1 412	149	26	1,0	2 042	28 237
Sölvesborg	1 661	463	152	982	64	69	4,3	1 225	16 430
Kommunalförbund	264	48	164	31	21	-6	-2,2	240	...
<b>Skåne län</b>	<b>96 281</b>	<b>30 443</b>	<b>15 326</b>	<b>44 071</b>	<b>6 441</b>	<b>751</b>	<b>0,8</b>	<b>75 937</b>	<b>1 151 736</b>
Bjuv	1 137	364	139	563	71	27	2,4	881	13 789
Bromölla	1 093	280	119	647	47	-3	-0,3	810	11 995
Burlöv	1 184	443	139	518	84	26	2,2	918	15 254
Båstad	1 198	264	159	703	72	0	0,0	893	14 094
Eslöv	2 759	935	425	1 232	167	70	2,6	2 183	29 332
Helsingborg	9 328	3 392	1 620	3 778	538	49	0,5	7 639	120 108
Hässleholm	4 689	1 256	632	2 551	250	8	0,2	3 560	48 747
Höganäs	1 892	490	281	1 010	111	-49	-2,5	1 463	23 016
Hörby	1 165	329	116	655	65	-31	-2,6	878	14 052
Höör	1 092	336	159	533	64	-32	-2,8	868	14 265

## 15. Forts.

Län/Kommun	Antal				Förändring 02-03		Heltids- personer	Antal Invånare	
	Samtliga	Heltidstjänstgörande		Deltidstjänstgörande		Antal			Procent
		Kvinnor	Män	Kvinnor	Män				
Klippan	1 820	419	243	1 014	144	45	2,5	1 301	15 984
Kristianstad	7 217	2 125	1 221	3 376	495	139	2,0	5 798	75 229
Kävlinge	1 918	515	252	1 044	107	-16	-0,8	1 495	25 529
Landskrona	3 670	1 021	577	1 837	235	-114	-3,0	2 865	38 627
Lomma	1 478	421	171	770	116	-59	-3,8	1 083	18 295
Lund	9 409	2 762	1 498	4 210	939	37	0,4	7 064	101 016
Malmö	20 036	8 002	3 928	6 669	1 437	649	3,3	16 657	266 714
Osby	1 352	345	205	732	70	12	0,9	1 034	12 677
Perstorp	558	141	83	298	36	-13	-2,3	439	6 800
Simrishamn	1 729	436	212	934	147	-27	-1,5	1 346	19 483
Sjöbo	1 310	340	162	748	60	25	1,9	999	17 140
Skurup	1 225	279	135	745	66	33	2,8	859	14 061
Staffanstorps	1 357	435	174	654	94	-6	-0,4	1 061	20 227
Svalöv	997	314	126	502	55	8	0,8	779	12 813
Svedala	1 377	422	172	722	61	-14	-1,0	1 063	18 244
Tomelilla	1 089	269	130	623	67	19	1,8	826	12 516
Trelleborg	3 461	1 100	609	1 624	128	31	0,9	2 801	39 081
Vellinge	1 542	497	208	740	97	-35	-2,2	1 191	31 396
Ystad	2 116	572	298	1 100	146	-23	-1,1	1 650	26 663
Åstorp	1 206	301	147	676	82	39	3,3	886	13 287
Ångelholm	3 132	854	424	1 653	201	-12	-0,4	2 453	37 831
Örkelljunga	836	194	104	495	43	22	2,7	638	9 465
Östra Göinge	1 231	397	174	585	75	-12	-1,0	965	14 006
Kommunalförbund	678	193	284	130	71	-42	-5,8	592	...
<b>Hallands län</b>	<b>25 256</b>	<b>6 958</b>	<b>3 524</b>	<b>13 402</b>	<b>1 372</b>	<b>179</b>	<b>0,7</b>	<b>19 293</b>	<b>281 177</b>
Falkenberg	3 515	964	484	1 890	177	93	2,7	2 702	39 135
Halmstad	7 979	2 314	1 313	3 910	442	-137	-1,7	6 270	87 342
Hylte	1 027	291	104	593	39	12	1,2	774	10 374
Kungsbacka	5 926	1 692	634	3 261	339	130	2,2	4 378	67 569
Laholm	1 984	435	271	1 158	120	35	1,8	1 465	22 920
Varberg	4 825	1 262	718	2 590	255	46	1,0	3 703	53 837
<b>Västra Götalands län</b>	<b>136 737</b>	<b>45 746</b>	<b>20 253</b>	<b>62 180</b>	<b>8 558</b>	<b>55</b>	<b>0,0</b>	<b>107 116</b>	<b>1 514 507</b>
Ale	2 311	851	314	1 032	114	-23	-1,0	1 801	26 002
Alingsås	3 712	1 040	546	1 882	244	-25	-0,7	2 851	35 515
Bengtsfors	1 058	301	141	567	49	-26	-2,4	807	10 464
Bollebygd	604	220	63	304	17	18	3,1	468	7 901
Borås	9 348	3 503	1 595	3 589	661	-408	-4,2	7 616	98 466
Dals-Ed	586	166	77	314	29	-18	-3,0	430	5 015
Essunga	580	115	52	379	34	-11	-1,9	419	5 750
Falköping	2 986	845	436	1 527	178	-57	-1,9	2 311	30 965
Färgelanda	660	194	69	354	43	-3	-0,5	486	6 867
Grästorps	626	173	63	345	45	-1	-0,2	471	5 819
Gullspång	686	187	81	371	47	29	4,4	518	5 740
Göteborg	36 025	14 560	5 441	13 520	2 504	381	1,1	28 814	477 979
Götene	1 117	347	126	582	62	-65	-5,5	862	12 988
Herrljunga	895	243	75	527	50	-22	-2,4	659	9 456
Hjo	811	221	88	460	42	27	3,4	622	8 841
Härryda	2 914	953	340	1 438	183	91	3,2	2 243	31 117
Karlsborg	694	191	103	359	41	12	1,8	535	6 938
Kungälv	3 610	1 055	475	1 882	198	40	1,1	2 737	38 150
Lerum	2 978	973	385	1 436	184	7	0,2	2 295	35 831
Lidköping	3 962	1 008	633	2 087	234	-79	-2,0	3 050	37 107
Lilla Edet	1 054	301	112	574	67	54	5,4	775	12 988
Lysekil	1 747	514	261	868	104	34	2,0	1 330	14 759
Mariestad	2 383	719	384	1 141	139	-51	-2,1	1 893	23 859
Mark	3 296	900	429	1 766	201	162	5,2	2 532	33 187
Mellerud	1 006	286	108	572	40	-16	-1,6	761	9 788
Munkedal	1 067	243	113	655	56	37	3,6	762	10 420
Mölndal	5 002	1 672	595	2 400	335	4	0,1	3 852	57 501
Orust	1 534	381	136	928	89	-10	-0,6	1 055	15 154
Partille	2 405	925	334	1 022	124	24	1,0	2 014	33 204
Skara	1 818	624	284	836	74	-21	-1,1	1 470	18 365
Skövde	4 859	1 476	778	2 281	324	135	2,9	3 792	49 746
Sotenäs	959	280	135	496	48	-27	-2,7	760	9 386
Stenungsund	1 961	698	289	885	89	95	5,1	1 560	22 216

## 15. Forts.

Län/Kommun	Antal				Förändring 02-03		Heltids- personer	Antal Invånare	
	Samtliga	Heltidstjänstgörande		Deltidstjänstgörande		Antal			Procent
		Kvinnor	Män	Kvinnor	Män				
Strömstad	1 002	335	175	434	58	-134	-11,8	833	11 225
Svenljunga	979	240	105	589	45	115	13,3	722	10 424
Tanum	1 243	261	135	759	88	28	2,3	892	12 304
Tibro	1 044	276	164	533	71	-15	-1,4	791	10 640
Tidaholm	1 281	423	181	594	83	-5	-0,4	1 024	12 572
Tjörn	1 390	369	154	805	62	-67	-4,6	1 000	14 884
Tranemo	1 149	260	138	688	63	13	1,1	874	11 884
Trollhättan	5 067	2 209	787	1 816	255	-85	-1,6	4 170	52 932
Töreboda	1 077	292	130	592	63	46	4,5	814	9 398
Uddevalla	5 274	1 734	815	2 323	402	-63	-1,2	4 056	49 844
Ulricehamn	2 070	621	252	1 044	153	-56	-2,6	1 596	22 316
Vara	1 490	478	196	748	68	-74	-4,7	1 162	15 991
Vårgårda	1 056	259	110	626	61	35	3,4	790	10 685
Vänersborg	3 478	1 108	504	1 623	243	20	0,6	2 764	37 019
Åmål	1 648	425	240	890	93	-7	-0,4	1 217	12 842
Öckerö	1 110	210	123	710	67	-9	-0,8	767	12 063
Kommunalförbund	1 125	81	983	27	34	26	2,4	1 093	...
<b>Värmlands län</b>	<b>27 709</b>	<b>8 437</b>	<b>4 147</b>	<b>13 379</b>	<b>1 746</b>	<b>221</b>	<b>0,8</b>	<b>21 446</b>	<b>273 605</b>
Arvika	2 755	724	402	1 436	193	-61	-2,2	2 062	26 322
Eda	879	224	81	506	68	19	2,2	610	8 657
Filipstad	1 227	352	162	626	87	-34	-2,7	945	11 088
Forshaga	1 181	365	148	602	66	45	4,0	903	11 428
Grums	897	251	105	495	46	-22	-2,4	673	9 341
Hagfors	1 533	499	185	765	84	-2	-0,1	1 169	13 654
Hammarö	1 394	463	188	649	94	7	0,5	1 107	14 279
Karlstad	7 386	2 600	1 277	2 998	511	252	3,5	5 898	81 377
Kil	1 137	344	122	622	49	9	0,8	850	11 878
Kristinehamn	2 219	728	380	995	116	-19	-0,8	1 778	23 976
Munkfors	514	178	74	231	31	29	6,0	405	4 076
Storfors	429	132	52	225	20	-15	-3,4	335	4 563
Sunne	1 366	405	215	669	77	62	4,8	1 058	13 603
Säffle	1 861	484	254	1 010	113	-20	-1,1	1 412	16 252
Torsby	1 613	428	242	823	120	-25	-1,5	1 259	13 353
Årjäng	1 130	237	116	711	66	-2	-0,2	808	9 758
Kommunalförbund	188	23	144	16	5	-2	-1,1	175	...
<b>Örebro län</b>	<b>26 257</b>	<b>8 940</b>	<b>4 176</b>	<b>11 540</b>	<b>1 601</b>	<b>-804</b>	<b>-3,0</b>	<b>21 109</b>	<b>273 948</b>
Askersund	1 146	366	105	628	47	-26	-2,2	849	11 528
Degerfors	1 034	280	129	567	58	-93	-8,3	782	10 175
Hallsberg	1 548	490	199	783	76	-1	-0,1	1 209	15 619
Hällefors	823	322	112	351	38	11	1,4	671	7 724
Karlskoga	2 927	1 073	443	1 245	166	24	0,8	2 380	30 563
Kumla	1 754	703	232	734	85	26	1,5	1 422	19 234
Laxå	641	254	75	294	18	-6	-0,9	522	6 366
Lekeberg	571	177	58	306	30	-53	-8,5	436	7 051
Lindesberg	2 289	731	309	1 088	161	16	0,7	1 802	23 475
Ljusnarsberg	512	182	56	242	32	-48	-8,6	404	5 437
Nora	942	293	116	483	50	-46	-4,7	730	10 551
Örebro	11 484	3 933	2 042	4 717	792	-806	-6,6	9 378	126 225
Kommunalförbund	586	136	300	102	48	198	51,0	525	...
<b>Västmanlands län</b>	<b>22 880</b>	<b>8 318</b>	<b>3 629</b>	<b>9 662</b>	<b>1 271</b>	<b>95</b>	<b>0,4</b>	<b>18 452</b>	<b>259 973</b>
Arboga	1 358	409	218	676	55	23	1,7	1 070	13 526
Fagersta	1 301	478	191	566	66	-4	-0,3	1 050	12 351
Hallstahammar	1 502	603	180	666	53	39	2,7	1 220	15 015
Heby	1 183	370	129	611	73	-38	-3,1	896	13 737
Kungsör	861	278	121	416	46	17	2,0	674	8 219
Köping	2 584	845	378	1 224	137	98	3,9	2 055	24 598
Norberg	608	214	87	255	52	14	2,4	483	5 915
Sala	2 236	685	358	1 049	144	14	0,6	1 721	21 685
Skinnskatteberg	435	160	61	193	21	-8	-1,8	350	4 845
Surahammar	851	295	92	436	28	11	1,3	685	10 201
Västerås	9 552	3 863	1 617	3 506	566	-101	-1,0	7 880	129 881
Kommunalförbund	409	118	197	64	30	30	7,9	367	...

## 15. Forts.

Län/Kommun	Antal				Förändring 02-03		Heltids- personer	Antal Invånare	
	Samtliga	Heltidstjänstgörande		Deltidstjänstgörande		Antal			Procent
		Kvinnor	Män	Kvinnor	Män				
<b>Dalarnas län</b>	28 354	8 584	3 913	13 858	1 999	-36	-0,1	21 807	276 539
Avesta	2 156	753	317	974	112	9	0,4	1 732	22 251
Borlänge	4 434	1 552	557	2 020	305	23	0,5	3 484	47 001
Falun	5 224	1 528	733	2 566	397	-139	-2,6	4 051	54 995
Gagnef	1 136	208	130	716	82	1	0,1	769	10 033
Hedemora	1 841	596	234	906	105	23	1,3	1 411	15 594
Leksand	1 572	359	179	870	164	-47	-2,9	1 153	15 411
Ludvika	2 721	1 026	403	1 153	139	2	0,1	2 180	26 002
Malung	1 238	321	196	631	90	-8	-0,6	940	10 514
Mora	2 014	607	270	962	175	140	7,5	1 549	20 052
Orsa	785	189	105	423	68	-4	-0,5	568	7 049
Rättvik	1 319	272	142	777	128	52	4,1	938	10 850
Smedjebacken	834	313	91	401	29	-94	-10,1	674	11 013
Säter	1 015	326	103	521	65	-5	-0,5	744	11 041
Vansbro	815	205	96	461	53	-31	-3,7	605	7 158
Älvdalen	809	239	114	412	44	35	4,5	618	7 575
Kommunalförbund	441	90	243	65	43	7	1,6	391	...
<b>Gävleborgs län</b>	27 173	10 459	4 110	11 039	1 565	5	0,0	22 020	276 866
Bollnäs	2 854	1 289	551	865	149	0		2 436	26 231
Gävle	8 211	3 353	1 194	3 151	513	-1	0,0	6 677	91 656
Hofors	1 044	346	100	544	54	-4	-0,4	819	10 344
Hudiksvall	3 630	1 256	576	1 558	240	29	0,8	2 902	37 064
Ljusdal	2 113	756	291	934	132	-72	-3,3	1 703	19 728
Nordanstig	1 058	454	129	427	48	66	6,7	854	9 965
Ockelbo	546	140	44	322	40	-45	-7,6	406	6 000
Ovanåker	1 294	341	179	719	55	-15	-1,1	1 001	12 086
Sandviken	3 525	1 485	497	1 378	165	99	2,9	2 887	36 835
Söderhamn	2 788	1 032	449	1 141	166	-70	-2,4	2 227	26 957
Kommunalförbund	110	7	100	1	3	18	19,6	108	...
<b>Västernorrlands län</b>	25 022	9 622	3 828	10 033	1 539	56	0,2	20 070	244 283
Härnösand	2 533	857	446	987	243	-125	-4,7	2 026	25 253
Kramfors	2 192	743	329	991	129	66	3,1	1 753	20 574
Sollefteå	2 535	902	444	1 003	186	34	1,4	2 017	21 316
Sundsvall	8 952	3 982	1 273	3 238	459	-56	-0,6	7 233	93 421
Timrå	1 660	736	246	587	91	1	0,1	1 368	17 817
Ånge	1 213	451	152	538	72	-11	-0,9	956	10 911
Örnsköldsvik	5 828	1 947	836	2 689	356	147	2,6	4 610	54 991
Kommunalförbund	109	4	102	3	3	0		107	...
<b>Jämtlands län</b>	13 587	4 077	2 163	6 140	1 207	42	0,3	10 463	127 589
Berg	941	239	99	518	85	-29	-3,0	683	7 865
Bräcke	850	316	119	360	55	-6	-0,7	687	7 369
Härjedalen	1 435	337	198	783	117	25	1,8	1 029	11 059
Krokom	1 518	409	212	743	154	29	1,9	1 136	14 069
Ragunda	755	216	105	374	60	12	1,6	570	5 957
Strömsund	1 599	555	267	674	103	69	4,5	1 296	13 293
Åre	929	263	138	449	79	-9	-1,0	710	9 635
Östersund	5 553	1 741	1 019	2 239	554	-56	-1,0	4 346	58 342
Kommunalförbund	7	1	6					7	...
<b>Västerbottens län</b>	27 043	8 538	4 255	11 876	2 374	-563	-2,0	21 070	256 016
Bjurholm	300	81	36	155	28	-1	-0,3	217	2 597
Dorotea	398	148	54	171	25	13	3,4	302	3 242
Lycksele	1 480	530	322	512	116	-38	-2,5	1 267	12 814
Malå	382	171	54	135	22	0		310	3 508
Nordmaling	865	239	77	491	58	12	1,4	630	7 619
Norsjö	610	164	71	335	40	-13	-2,1	458	4 484
Robertsfors	846	245	101	426	74	25	3,0	639	7 078
Skellefteå	8 041	2 375	1 245	3 763	658	-171	-2,1	6 312	71 798
Sorsele	439	102	61	208	68	47	12,0	309	2 988
Storuman	739	262	99	317	61	-32	-4,2	564	6 615
Umeå	9 656	3 306	1 617	3 816	917	-443	-4,4	7 539	107 845
Vilhelmina	1 022	325	161	425	111	-3	-0,3	784	7 609
Vindeln	616	168	79	337	32	21	3,5	480	5 901
Vännäs	1 193	313	215	556	109	38	3,3	920	8 494
Åsele	456	109	63	229	55	-18	-3,8	340	3 424

**15. Forts.**

Län/Kommun	Antal				Förändring 02-03		Heltids- personer	Antal Invånare	
	Samtliga	Heltidstjänstgörande		Deltidstjänstgörande		Antal			Procent
		Kvinnor	Män	Kvinnor	Män				
<b>Norrbottens län</b>	26 609	10 388	4 202	10 205	1 814	92	0,3	21 617	252 957
Arjeplog	434	121	78	200	35	2	0,5	319	3 269
Arvidsjaur	931	318	127	396	90	28	3,1	716	6 965
Boden	3 491	1 389	609	1 198	295	136	4,1	2 902	28 225
Gällivare	1 713	982	359	305	67	2	0,1	1 564	19 265
Haparanda	1 141	412	182	457	90	20	1,8	929	10 323
Jokkmokk	620	220	98	261	41	-11	-1,7	501	5 651
Kalix	1 889	665	269	833	122	15	0,8	1 482	17 740
Kiruna	2 238	1 174	306	652	106	-42	-1,8	1 888	23 363
Luleå	7 115	2 712	1 136	2 794	473	-6	-0,1	5 723	72 253
Pajala	903	339	126	353	85	-19	-2,1	710	7 064
Piteå	3 959	1 345	603	1 769	242	-46	-1,1	3 151	40 663
Älvsbyn	1 068	330	125	534	79	17	1,6	837	8 831
Övertorneå	446	134	63	210	39	-19	-4,1	350	4 011
Övertorneå	632	237	103	242	50	4	0,6	515	5 334
Kommunalförbund	29	10	18	1	1	11	61,1	29	...

## 16. Primärkommunal sektor 2003. Antal anställda<sup>1</sup>, nyanställda och avgångna efter ålder och kön

16. Municipal sector 2003. Number of employees, new appointments and resignations/retirements by age and sex

Ålder		Antal			Heltidspersoner		
		Kvinnor	Män	Totalt	Kvinnor	Män	Totalt
Samtliga	Anställda	689 593	179 890	869 483	472 246	145 275	617 522
	Nyanställda	76 734	26 263	102 997	40 871	16 179	57 049
	Avgångna	77 169	25 494	102 663	33 773	14 300	48 073
- 24	Anställda	52 271	14 432	66 703	26 041	7 701	33 743
	Nyanställda	25 170	7 824	32 994	10 836	3 590	14 426
	Avgångna	21 653	7 082	28 735	9 092	3 205	12 297
25 - 29	Anställda	57 309	15 103	72 412	35 436	11 211	46 647
	Nyanställda	12 708	4 239	16 947	7 463	2 675	10 138
	Avgångna	9 931	3 462	13 393	4 717	1 853	6 570
30 - 34	Anställda	71 191	17 809	89 000	43 414	14 117	57 530
	Nyanställda	9 320	3 013	12 333	5 420	2 028	7 447
	Avgångna	7 734	2 361	10 095	3 454	1 372	4 826
35 - 39	Anställda	84 447	19 043	103 490	55 858	15 522	71 380
	Nyanställda	8 558	2 642	11 200	4 944	1 789	6 734
	Avgångna	7 455	2 227	9 682	3 315	1 330	4 645
40 - 44	Anställda	87 712	19 714	107 426	62 471	16 439	78 910
	Nyanställda	6 750	2 278	9 028	3 997	1 570	5 568
	Avgångna	5 887	1 896	7 783	2 612	1 139	3 751
45 - 49	Anställda	93 472	23 442	116 914	70 011	20 115	90 127
	Nyanställda	5 079	2 043	7 122	3 032	1 479	4 511
	Avgångna	5 071	1 847	6 918	2 255	1 160	3 416
50 - 54	Anställda	94 267	26 059	120 326	71 611	22 724	94 335
	Nyanställda	3 891	1 806	5 697	2 386	1 349	3 735
	Avgångna	4 380	1 689	6 069	1 844	1 079	2 923
55 - 59	Anställda	92 098	27 121	119 219	68 737	23 540	92 277
	Nyanställda	2 936	1 424	4 360	1 767	1 056	2 823
	Avgångna	4 431	1 808	6 239	1 507	1 157	2 664
60 - 64	Anställda	52 737	15 898	68 635	36 931	13 219	50 150
	Nyanställda	1 568	753	2 321	824	556	1 380
	Avgångna	9 080	2 670	11 750	4 482	1 808	6 290
65 -	Anställda	4 089	1 269	5 358	1 735	687	2 422
	Nyanställda	754	241	995	201	87	288
	Avgångna	1 547	452	1 999	495	198	692

1) I anställda ingår tjänstlediga. I antal sysselsatta (i andra tabeller) ingår inte tjänstlediga. Av denna anledning är antalet anställda större än antalet sysselsatta.

**17. Antal sysselsatta inom offentlig sektor efter kön 1999-2003, tusental**

17. Number of employees in the public sector by sex 1999-2003, thousands

Sektor	1999		2000		2001		2002		2003	
	Antal	Heltids- personer	Antal	Heltids- personer	Antal	Heltids- personer	Antal	Heltids- personer	Antal	Heltids- personer
Hela offentliga sektorn										
Kvinnor	914,1	723,6	877,2	697,4	880,3	702,5	887,1	710,6	899,6	719,7
Män	353,1	312,8	331,7	294,6	323,4	287,2	327,3	290,8	335,5	294,9
Totalt	1 267,1	1 036,5	1 208,8	992,0	1 203,7	989,7	1 214,4	1 001,3	1 235,1	1 014,6
Staten <sup>1</sup>										
Kvinnor	98,9	86,6	94,4	82,8	91,3	80,7	91,8	83,3	97,2	86,0
Män	132,5	120,7	124,0	113,9	110,8	102,6	110,6	103,8	115,9	106,0
Totalt	231,4	207,3	218,4	196,7	202,1	183,4	202,4	187,0	213,1	192,0
Landsting										
Kvinnor	187,2	155,3	174,3	145,0	174,6	146,6	172,6	145,0	178,6	149,1
Män	46,2	42,2	43,9	39,9	44,0	40,1	43,4	39,5	45,1	40,6
Totalt	233,4	197,5	218,2	185,0	218,5	186,6	216,0	184,5	223,7	189,7
Primärkommuner										
Kvinnor	602,1	460,5	596,4	458,1	602,0	463,4	610,5	470,6	610,9	472,2
Män	161,6	138,6	160,8	138,0	165,6	141,6	170,4	144,7	171,4	145,3
Totalt	763,7	599,1	757,2	596,1	767,6	605,0	780,9	615,3	782,2	617,5
Övriga <sup>1</sup>										
Kvinnor	11,6	10,9	12,1	11,5	12,4	11,8	12,2	11,6	12,9	12,4
Män	2,8	2,6	3,0	2,8	3,0	2,8	3,0	2,8	3,2	3,0
Totalt	14,4	13,5	15,1	14,2	15,5	14,6	15,3	14,4	16,2	15,4

1) Inklusive helt tjänstlediga 1999



## Fakta om statistiken

---

Detta Statistiska meddelande (SM) ingår i Medlingsinstitutets och SCB:s löpan- de statistik över lönestrukturer och avser löner och sysselsättning inom primär- kommunal sektor 2003. Syftet med undersökningen är att årligen belysa löner och sysselsättning inom Sveriges kommuner i termer av nivå, utveckling och struktur.

Statistiska centralbyrån och Svenska Kommunförbundet har sedan 1965 sam- arbetat med att ta fram statistik över primärkommunal personal.

### Detta omfattar statistiken

#### Objekt och population

Målpopulationen omfattar samtliga anställda inom primärkommunerna den 1 november 2003. Anställda inom kommunalägda bolag ingår ej i under- sökningen då dessa ingår i undersökningen för privat sektor.

I den redovisade statistiken används två olika undersökningspopulationer, en för statistiken över sysselsättning och en för statistiken över löner. Dessa popula- tioner är inte identiska och definieras enligt nedan:

I sysselsättningspopulationen ingår samtliga anställda arbetstagare som var an- ställda den 1 november samt arbetstagare med lön per timme som får ersättning (minst 100 kronor exklusive rörliga lönetillägg) utbetald i november för arbetad tid under oktober. Följande grupper är dock exkluderade:

- Heltidstjänstlediga
- Arvodesanställda och förtroendevalda
- Deltidsanställda brandmän och brandbefäl

Lönepopulationen utgår från sysselsättningspopulationen men avgränsas vidare genom att endast personer som under mät månaden fyllt 18 men ej 65 år ingår. Dessutom exkluderas arbetstagare i arbetsmarknadspolitiska åtgärder och an- ställda med en tjänstgöringsomfattning som är mindre än fem procent.

I både sysselsättnings- och lönepopulationen kan en person förekomma, och räknas, flera gånger om denne har flera tjänster. Således räknas antalet tjänster, inte antalet personer.

Skillnaden mellan sysselsättnings- och lönepopulationen är ca 24 800 personer.

#### Statistiska mått

Sysselsättningsuppgifterna redovisas dels med *antal* sysselsatta, dels med *för- ändring* av antal sysselsatta från föregående år. Löneuppgifterna redovisas med *medellön*, *median*, *undre* och *övre kvartil* samt *förändring* från föregående år. Medellön beräknas som summan av individernas lön dividerat med antalet indi- vider. Undre kvartil, median och övre kvartil innebär att 25 %, 50 % respektive 75 % av de anställda har en lön som understiger det angivna värdet.

#### Redovisningsgrupper

I SM-statistiken görs framförallt indelningar efter kön, yrke, region och ut- bildning. Indelningar efter ålder, tjänstgöringens omfattning och månadslön förekommer också.

Specialbearbetningar kan göras på en finare redovisningsnivå då materialet är totalundersökt.

### Referenstid

Huvuddelen av uppgifterna avser 1 november 2003. Sysselsättning, lön och lönetillägg för timanställda samt lönetillägg för hel- och deltidsanställda baseras på arbetad tid under oktober månad. Sysselsättning och grundlön för heltids- och deltidsanställda baseras på överenskommen sysselsättning och lön den 1 november.

### Definitioner och förklaringar

#### Variabler

Variabelinnehållet beskrivs i alfabetisk ordning, variabler och begrepp markerade med fet stil i löpande text finns definierade under egen rubrik.

#### Anställningsform

Det förekommer tre olika anställningsformer i redovisningen, Heltidsanställda, Deltidsanställda och Övriga.

Observera att heltidsanställda ibland kan vara deltidstjänstgörande p.g.a. partiell tjänstledighet. De som ingår i anställningsformerna Deltidsanställda och Övriga kan ibland vara heltidstjänstgörande.

#### Befattning

De anställdas befattningar redovisas enligt den kommunala befattningskoden. De befattningskoder som redovisas omfattar minst 1 000 individer.

#### Grundlön

Med grundlön avses avtalad lön inklusive fasta lönetillägg. Med fasta lönetillägg avses huvudsakligen tillägg som är knutna till tjänsten och oberoende av arbetstidens förläggning. I det fall tjänstgöringens omfattning ej avser heltid räknas grundlönen om till heltid, med hjälp av **tjänstgöringens omfattning**.

#### Heltidspersoner

Antalet heltidspersoner i en redovisningsgrupp beräknas som summan av **tjänstgöringens omfattning** för de anställningar som tillhör redovisningsgruppen i undersökningsmaterialet. Till exempel summeras två anställningar med 60 procent respektive 40 procent tjänstgöringsomfattning inom ett visst län till en heltidsperson i detta län.

#### Kommun

Med kommun avses i normalfallet anställningens tjänsteställe. Kommunindelningen följer 2003 års regionala indelning.

#### Kommunalförbund

Inom vissa län förekommer kommunal verksamhet som ej kan hänföras till en specifik primärkommun utan drivs gemensamt av ett flertal primärkommuner eller tillsammans med ett landsting. Här ingår bland annat vård- och brandförbund. Anställningar i kommunalförbund som huvudsakligen drivs av kommuner redovisas som primärkommunal personal.

#### Kön

Uppgift om kön hämtas från individernas personnummer.

#### Län

Med län avses i normalfallet individens tjänsteställe. Länsindelningen följer 2003 års regionala indelning.

#### Månadslön

Med månadslön avses anställningens sammanlagda grundlön plus **rörliga lönetillägg** samt naturaförmåner. Övertidsersättning ingår ej. I det fall tjänstgöringens omfattning ej avser heltid räknas grundlönen och de rörliga lönetilläggen om till heltid.

**Nyanställda/avgångna**

Med nyanställda avses de individer som tillkommit i årets undersökning, med avgångna avses de individer som fanns med i föregående års undersökning men som saknas i årets.

I tabell 16 blir inte summan av antalet anställda 2002 plus nyanställda 2003 minus avgångna 2003 lika med antalet anställda 2003. Detta beror på att redan anställda kan ha fått fler eller färre tjänster.

**Näringsgren**

De anställda är indelade i näringsgrenarna Utbildning, Hälso- och sjukvård, Omsorg och sociala tjänster samt Övrig verksamhet.

**Offentlig sektor**

Med offentlig sektor avses Primärkommunala, Landstingskommunala och Statliga verksamhetsområden.

**Region**

Region är definierad enligt följande: 1: Blekinge och Skåne län, 2: Gotlands, Kalmar, Kronobergs och Jönköpings län, 3: Västra Götalands och Hallands län, 4: Södermanlands, Uppsala, Västmanlands, Örebro och Östergötlands län, 5: Stockholms län, 6: Gävleborgs, Dalarnas och Värmlands län, 7: Jämtlands och Västernorrlands län, 8: Norrbottens och Västerbottens län.

**Rörliga lönetillägg**

Med rörliga lönetillägg avses tillägg knutna till arbetstidens förläggning, t.ex. OB-, jour- och beredskapsersättning. Även vissa övriga, svårklassificerade tillägg förs hit.

**Tjänstgöringens omfattning**

Med tjänstgöringens omfattning avses faktisk tjänstgöringstid i förhållande till heltid för en individ under mät månaden.

Med heltidstjänstgörande avses den som är *i)* heltidsanställd utan partiell tjänstledighet eller *ii)* timanställda som arbetat 165 timmar eller mer. Med partiell tjänstledighet avses föräldraledighet enligt lagen om allmän försäkring, lagen om rätt till ledighet för vård av barn, utbildning m.m.

Med deltidstjänstgörande avses den som är antingen *i)* heltidsanställd med partiell tjänstledighet eller *ii)* deltidstjänstgörande med eller utan partiell tjänstledighet eller *iii)* timanställda som arbetat mindre än 165 timmar under mätperioden.

Med tjänstledig avses den *i)* vars inrapporterade tjänstledighet är 100 procent av den överenskomna tjänstgöringens omfattning, eller *ii)* den vars utbetalda lön minus utbetalda rörliga tillägg och övertidstillägg ej överstiger 100 kronor.

Tjänstgöringens omfattning kan ej överstiga 100 procent.

**Utbildning**

Klassificering av utbildningens nivå och inriktning har skett enligt Svensk Utbildningsnomenklatur (SUN 2000) som ersatt den gamla Svensk Utbildningsnomenklatur (SUN). SUN 2000 består, till skillnad från gamla SUN, av två delar: en nivåmodul och en inriktningsmodul som kan användas separat. Uppgift om individernas utbildning har hämtats från SCB:s utbildningsregister, 2002 års version.

**Yrke**

Klassificering av yrke har skett enligt SSK 96 som ansluter nära till den internationella yrkesnomenklaturen ISCO-88. Redovisning sker enligt SSK:s undergrupper på fyrsiffernivå.

**Ålder**

Med ålder avses uppnådd ålder under mät månaden.

## Så görs statistiken

Undersökningen är en årlig totalundersökning som genomförs i samarbete mellan SCB och Svenska Kommunförbundet. Svenska Kommunförbundet samlar in individuppgifter från samtliga kommuner. Efter granskning och bearbetning vidarebefordras dessa uppgifter till SCB.

## Statistikens tillförlitlighet

Statistikens tillförlitlighet är enligt vår bedömning god.

### Osäkerhetskällor

#### Täckning

Täckningsfel uppstår då rampopulationen inte överensstämmer med målpopulationen.

*Övertäckning* utgörs av anställda som inte tillhör målpopulationen men som ändå kommit med i undersökningen. Timavlönad personal som var anställd under oktober men ej från och med 1 november faller in i denna kategori. Övertäckning inbegriper även dubbelredovisad personal, d.v.s. de arbetstagare som uppehåller mer än en tjänst. Övertäckningen p.g.a. dubbelredovisning ger en överskattning med ca 30 100 personer.

*Undertäckning* utgörs av anställda som tillhör målpopulationen men som inte kommit med i undersökningen. Timavlönad personal som anställdes från och med 1 november samt ett mindre antal anställda under övriga centrala överenskommelser berörs. Några beräkningar av undertäckningen är ej gjorda.

#### Urval

Undersökningen är en totalundersökning.

#### Mätning

Mätfel uppstår när felaktiga uppgifter lämnats och inte rättats i granskningen. Olika former av rörliga tillägg som för vissa yrkesgrupper är svåra att periodisera kan ses som en typ av mätfel. Ingen studie har dock utförts för att kartlägga mätfelens omfattning och storlek.

#### Bortfall

Bortfall utgörs av icke inrapporterade anställda samt anställda för vilka mätvärden saknas. Storleken på dess fel har ej beräknats.

#### Bearbetning

Bearbetningsfel kan uppkomma t.ex. i samband med dataregistrering och granskning. Materialet granskas av Svenska Kommunförbundet. Storleken på dessa fel har ej beräknats.

## Bra att veta

### Jämförbarhet

Mättidpunkten var fr.o.m. 1965 1 oktober. Den ändrades 1973 till 1 mars vilket resulterade i att 1972 års undersökning ställdes in. Från och med 1990 ändrades mättidpunkten till 1 november med undantag för 1991 års statistik då mättidpunkten var 1 oktober. Försiktighet vid jämförelser över tiden bör iakttas.

### Spridningsformer

Detta SM och de statistiska databaserna utgör den huvudsakliga redovisningen av löne- och sysselsättningsstatistiken för primärkommunal sektor. Dessutom görs statistiken tillgänglig i tabeller i Statistisk årsbok. Uppgifter baserade på det insamlade materialet publiceras dessutom i Lönestatistisk årsbok.

**Primärmaterial**

SCB utför på beställning specialbearbetningar av primärmaterial. Forskare, utredare m.fl. kan efter prövning få tillgång till avidentifierat uppgiftsmaterial för egen bearbetning. Personnummer lämnas dock aldrig ut av sekretesskäl.

**Annan statistik**

SCB producerar även motsvarande statistik för den resterande delen av offentlig sektor samt för arbetare respektive tjänstemän inom den privata sektorn. Denna redovisas i form av Statistiska meddelanden för respektive undersökning (Löner och sysselsättning inom Statlig sektor, Landstingskommunal sektor, Arbetare inom privat sektor samt Tjänstemän inom privat sektor). Lönestatistisk årsbok är en årlig utgåva där SCB sammanställer lönestatistik för hela den svenska arbetsmarknaden. Boken bygger på de tidigare publicerade statistiska meddelandena. Vid jämförelser mellan de olika Statistiska meddelandena måste olikheter i lönebegrepp, populationsavgränsning och mätperiod beaktas.

SCB publicerar även undersökningen Konjunkturstatistik, löner för kommuner och landsting varje månad i form av ett Statistiskt meddelande (AM 49). Konjunkturstatistiken skiljer sig från lönestrukturstatistiken på några viktiga punkter. Den största skillnaden är att lönestrukturstatistiken samlar in uppgifter per individ medan konjunkturstatistiken samlar in uppgifter aggregerat per kommun.

Mer information om statistiken och dess kvalitet ges i en särskild [Beskrivning av statistiken](#) på SCB:s webbplats, [www.scb.se](http://www.scb.se).

## In English

---

### Summary

This report presents employment and salary statistics for employees in the municipal sector who were employed on 1 November 2003. The survey was carried out jointly by Statistics Sweden and the Swedish Association of Local Authorities. It does not cover municipally owned companies.

The average monthly salary for all employees was SEK 19 700. For women the average was SEK 19 300 while for men it was SEK 21 300. Since 1 November 2002, the monthly salary has increased by an average of 3.8 per cent overall, 3.9 per cent for women and 3.4 per cent for men.

On 1 November 2003 a total of about 782 200 persons were employed in the municipal sector, 1 300 more than one year before. About 610 900 of these employees were women and 171 400 men. The figures do not include 87 200 persons on leave of absence.

### List of tables

Explanation of symbols	9
1. Average monthly salary in SEK by county and sex	9
2. Average monthly salary and salary dispersion in SEK by occupation and sex	10
3. Average monthly salary in SEK and additional information by occupation and sex	13
4. Average monthly salary in SEK by occupation, age and sex	16
5. Average monthly salary in SEK by occupation, region and sex	18
6. Average monthly salary and salary dispersion in SEK by position and sex	20
7. Number of employees by monthly salary interval in SEK and sex	25
8. Average monthly salary and salary dispersion in SEK by field of education and sex	26
9. Average monthly salary and salary dispersion in SEK by level of education and sex	27
10. Average monthly salary and salary dispersion in SEK by education and sex	28
11. Average monthly salary in SEK by branch of industry, type of appointment and sex	31
12. Average monthly salary in SEK by branch of industry, extent of employment and sex	31
13. Number of employees by branch of industry, type of appointment and sex	32
14. Number of employees by branch of industry, extent of employment and sex	32
15. Number of employees by extent of employment, county, municipality and sex	33
16. Number of employees, new appointments and resignations/retirements by age and sex	39

17. Number of employees in the public sector by sex 1999-2003,  
thousands

40

**List of terms**

anställd	employee
anställningsform	type of appointment
antal	number
avgångna	resignations/retirements
befattning	position
deltidsanställda	part-time employees
deltidstjänstgörande	part-time work
fasta lönetillägg	fixed salary supplements
förändring	alteration, change
genomsnitt	average
grundlön	basic monthly salary
heltidsanställda	full-time employees
heltidstjänstgörande	full-time work
heltidspersoner	full-time equivalents
hälso- och sjukvård	public health and medical services
invånare	inhabitants
kommun	municipality
kommunalförbund	local regional federation of local au- thorities
kvartil	quartile
kvinnor	women
kön	sex
landsting	county council
län	county
median	median
månadslön	monthly salary incl. salary supple- ments
män	men

nyanställda	new appointments
näringsgren	branch of industry
offentlig	public
primärkommun	municipality
privat	private
region	region
rörliga lönetillägg	variable salary supplements
samtliga	total, all
sektor	sector
stat	central government
summa	sum
Svenska Kommunförbundet	Swedish Association of Local Authorities
sysselsatta	employees
sysselsättning	employment
tjänstgöringens omfattning	extent of employment
tjänstledighet	leave of absence
totalt	total
utbildning	education
yrke	occupation
ålder	age
övrig(a)	other(s)