

Löner och sysselsättning inom primärkommunal sektor 2010

Wages/salaries and employment in the municipal sector 2010

I korta drag

Korrigerig 2012-11-22

2010 års uppgifter avseende tabell 7 och tabell 9 har korrigerats.

Medellönen var 24 500 kronor i kommunerna 2010. Den genomsnittliga månadslönen för anställda i kommunerna uppgick den 1 november 2010 till cirka 24 500 kronor, en ökning med cirka 400 kronor sedan den 1 november 2009.

Ökningen var i genomsnitt 500 kronor för kvinnor och 400 kronor för män. Totalt var ökningen 1,8 procent. För kvinnor var den 1,9 procent och för män 1,4 procent. Förändringen beror både på löneökningar och på förändringar i populationen.

Genomsnittlig månadslön 2010 samt procentuell förändring sedan 2009

	Totalt	Kvinnor	Män
Månadslön	24 500	24 200	25 700
Förändring %	1,8	1,9	1,4

Sysselsättningen ökade med 0,9 procent

Antalet sysselsatta inom kommunerna var den 1 november 2010 cirka 774 200, vilket är ungefär 6 700 fler än den 1 november 2009. Antalet tjänstlediga uppgick till cirka 52 800, en minskning med cirka 3 100 personer från året innan.

Antal sysselsatta 2010 samt procentuell förändring sedan 2009

	Antal	Förändring %	Heltidspersoner	Förändring %
Totalt	774 200	0,9	624 600	1,0
Kvinnor	607 800	0,7	483 400	0,9
Män	166 400	1,4	141 100	1,1

Medlingsinstitutet

National Mediation Office

John Ekberg, Medlingsinstitutet,
tfn 08-545 292 40
john.ekberg@mi.se
www.mi.se



Statistiska centralbyrån
Statistics Sweden

Lena Larsson, SCB,
tfn 019-17 60 19
lana.larsson2@scb.se
www.scb.se

Statistiken har producerats av SCB på uppdrag av Medlingsinstitutet, som ansvarar för officiell statistik inom området.

ISSN 1654-2940 Serie AM – arbetsmarknad. Utkom den 24 maj 2011.
URN:NBN:SE:SCB-2011-AM52SM1101_pdf
Tidigare publicering: Se avsnittet Fakta om statistiken.
Utgivare av Statistiska meddelanden är Stefan Lundgren, SCB.

Innehåll

Statistiken med kommentarer	4
Faktaruta	4
Löner	5
Utveckling 2001-2010	6
Sysselsättning	7
Utveckling 2001-2010	8
Tabeller	9
Teckenförklaring	9
1. Primärkommunal sektor 2010. Genomsnittlig månadslön i kronor efter län och kön	9
2. Primärkommunal sektor 2010. Genomsnittlig månadslön och lönespridning i kronor efter yrke och kön	10
3. Primärkommunal sektor 2010. Genomsnittlig månadslön i kronor och kompletterande information efter yrke och kön	13
4. Primärkommunal sektor 2010. Genomsnittlig månadslön i kronor efter yrke, ålder och kön	16
5. Primärkommunal sektor 2010. Genomsnittlig månadslön i kronor efter yrke, region och kön	18
6. Primärkommunal sektor 2010. Antal sysselsatta efter månadslöneintervall i kronor och kön	20
7. Primärkommunal sektor 2010. Genomsnittlig månadslön och lönespridning i kronor efter utbildningsinriktning och kön	21
8. Primärkommunal sektor 2010. Genomsnittlig månadslön och lönespridning i kronor efter utbildningsnivå och kön	22
9. Primärkommunal sektor 2010. Genomsnittlig månadslön och lönespridning i kronor efter utbildning och kön	23
10. Primärkommunal sektor 2010. Genomsnittlig månadslön i kronor efter näringsgren, anställningsform och kön	26
11. Primärkommunal sektor 2010. Genomsnittlig månadslön i kronor efter näringsgren, tjänstgöringens omfattning och kön	26
12. Primärkommunal sektor 2010. Antal sysselsatta efter näringsgren, anställningsform och kön	27
13. Primärkommunal sektor 2010. Antal sysselsatta efter näringsgren, tjänstgöringens omfattning och kön	27
14. Primärkommunal sektor 2010. Antal sysselsatta efter tjänstgöringens omfattning, län, kommun och kön	28
15. Primärkommunal sektor 2010. Antal anställda, nyanställda och avgångna efter ålder och kön	34
16. Antal sysselsatta inom offentlig sektor efter kön 2006-2010, tusental	35
Fakta om statistiken	36
Detta omfattar statistiken	36
Definitioner och förklaringar	37

Så görs statistiken	39
Statistikens tillförlitlighet	39
Osäkerhetskällor	39
Bra att veta	40
Annan statistik	41
In English	42
<hr/>	
Summary	42
List of tables	42
List of terms	43

Statistiken med kommentarer

Faktaruta

Heltidslöner

De löneuppgifter som ligger till grund för denna publikation bygger på insamlade data om såväl deltidslöner som heltidslöner. Deltidslönerna har räknats om till motsvarande heltidslöner.

Lönebegrepp

Grundlön

Med grundlön avses avtalad lön inklusive fasta lönetillägg. Med fasta lönetillägg avses huvudsakligen tillägg som är knutna till tjänsten och oberoende av arbetstidens förläggning.

Månadslön

Med månadslön avses anställningens sammanlagda grundlön plus rörliga lönetillägg. Övertidsersättning ingår ej.

Observera att lön och inkomst är två skilda begrepp

Inkomsten påverkas bland annat av arbetstidens längd och inkluderar även andra inkomstslag än lön. Det innebär att två personer med samma timlön kan ha olika inkomster, beroende på sysselsättningsgrad, eventuell frånvaro eller övertid samt övriga inkomstslag.

I detta Statistiska meddelande redovisas månadslöner. Inkomststatistik redovisas bl.a. i Inkomst och förmögenhetsregistret (IoF) och Hushållens ekonomi (HEK).

Lön

- Är ersättning för utfört arbete under en given **tidsenhet**, till exempel månad eller timme
- Redovisas huvudsakligen som månadslön – deltidslöner omräknas till **heltidslöner**

Användningsområde

Begreppet lön är lämpligt att använda vid t.ex. analys av jämställdhet på arbetsmarknaden och jämförelser mellan näringsgrenar, yrkes-, ålders- och utbildningsgrupper

Inkomst

- Kan, förutom lön, inkludera kapitalinkomst, transfereringar med mera, erhållna under en given **tidsperiod**, vanligtvis ett år
- Redovisas i form av **årsinkomster**
- Påverkas till exempel av hel-/deltidsarbete, övertid och frånvaro

Begreppet inkomst kan användas för att t.ex. analysera fördelningsfrågor och budgeteffekter

Löner

Nedan presenteras medellöner för sysselsatta inom den primärkommunala sektorn den 1 november 2010. Kvinnornas löner ökade i genomsnitt med 500 kronor och männen löner ökade i genomsnitt med 400 kronor från föregående år. I procent motsvarar detta en ökning om 1,9 för kvinnorna och 1,4 för männen.

Medellönen för deltidstjänstgörande kvinnor, då denna räknats om till heltid, motsvarade ungefär 90 procent av medellönen för heltidsarbetande kvinnor. Deltidsarbetande män hade i genomsnitt ungefär 84 procent av medellönen för heltidsarbetande män då deltidslönen räknats om till heltid.

Lönespridningen var större för män än för kvinnor.

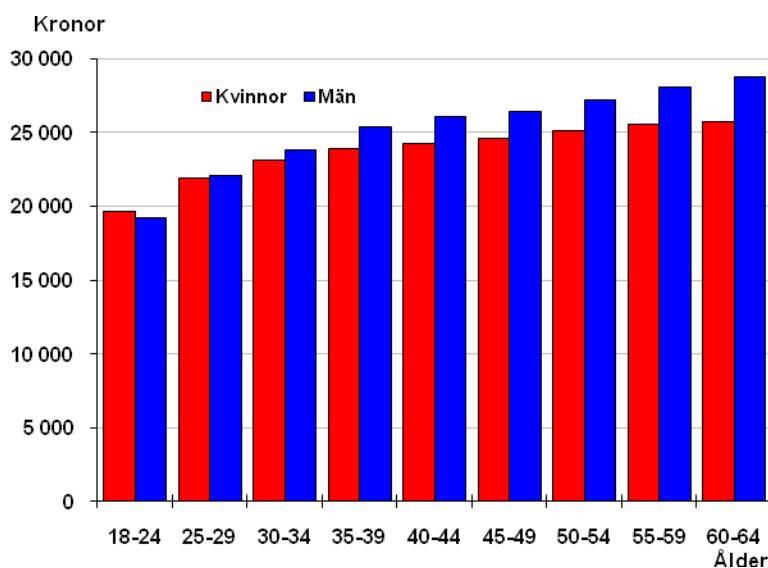
År 2010 motsvarade kvinnornas lön i genomsnitt 94 procent av männen lön. Skillnader i lön beror på flera faktorer, till exempel yrke, utbildning och ålder.

Medellön samt procentuell förändring sedan föregående år och lönespridning

	Medellön	%	Undre kvartil	Median	Övre kvartil
Samtliga					
Kvinnor	24 200	1,9	21 400	23 500	26 200
Män	25 700	1,4	21 700	24 600	28 300
Totalt	24 500	1,8	21 400	23 700	26 600
Heltidstjänstgörande					
Kvinnor	25 500	2,1	22 300	24 400	27 400
Män	27 100	1,8	22 800	25 700	29 500
Totalt	25 900	2,0	22 400	24 700	28 000
Deltidstjänstgörande¹					
Kvinnor	23 000	1,6	20 500	22 800	25 100
Män	22 700	0,7	19 200	22 000	25 200
Totalt	23 000	1,5	20 400	22 700	25 100

1) Lönerna är omräknade till heltidslöner.

Genomsnittlig månadslön efter ålder och kön



Den genomsnittliga månadslönen stiger något med åldersklasserna för både kvinnor och män, dock mer för män än för kvinnor. I den yngsta åldersklassen är kvinnornas genomsnittliga månadslön högre än männen. Med stigande ålder ökar skillnaden mellan kvinnornas och männen månadslön.

Utveckling 2001–2010

De procentuella löneökningarna har varierat för kvinnor och män under åren. Männerna har dock fortfarande, i genomsnitt, en högre lön än kvinnorna. Kvinnors lön i förhållande till männens har ökat från 90 procent år 2001 till 94 procent år 2010.

Tabellen nedan visar utvecklingen av löner för sysselsatta inom den primärkommunala sektorn åren 2001–2010. Hänsyn har inte tagits till förändringar i yrkesstruktur, åldersfördelning, utbildningsnivå etc.

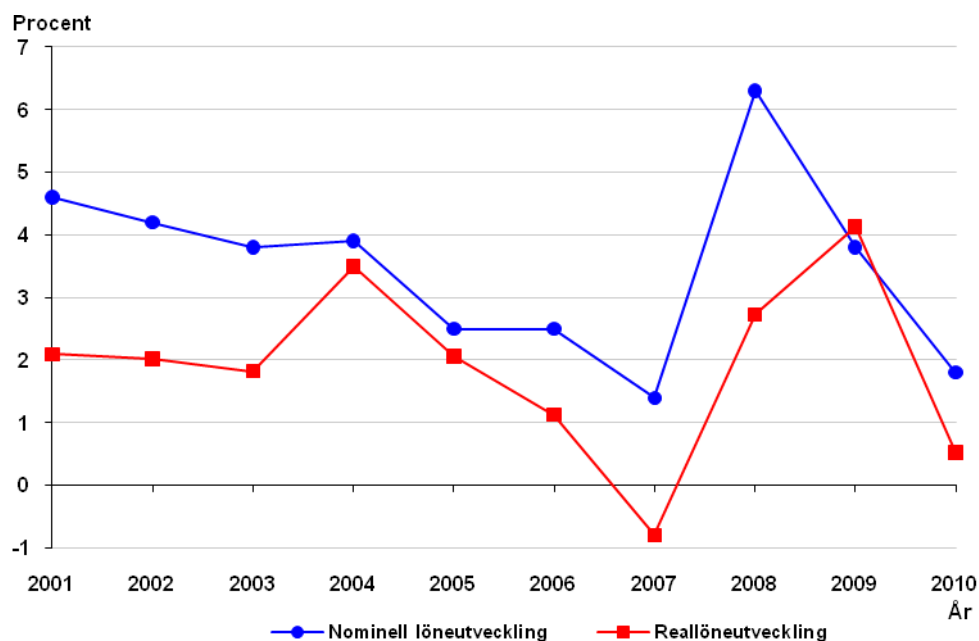
Genomsnittlig månadslön och procentuell förändring sedan föregående år

År	Kvinnor		Män		Samtliga	
	Lön	%	Lön	%	Lön	%
2001	17 800	4,6	19 800	4,5	18 200	4,6
2002	18 600	4,3	20 600	4,0	19 000	4,2
2003	19 300	3,9	21 300	3,4	19 700	3,8
2004	20 100	4,0	22 000	3,5	20 500	3,9
2005	20 600	2,5	22 500	2,2	21 000	2,5
2006	21 100	2,5	23 000	2,5	21 500	2,5
2007	21 400	1,3	23 500	2,0	21 800	1,4
2008	22 800	6,6	24 700	5,2	23 200	6,3
2009	23 700	4,0	25 400	2,7	24 100	3,8
2010	24 200	1,9	25 700	1,4	24 500	1,8

Nominell och real löneutveckling 2001–2010

Med reallön menas lörens köpkraft sedan prisförändringar räknats bort. Detta mått tar således hänsyn till hur hög inflationen varit. För att beräkna reallönen har konsumentprisindex (KPI) använts.

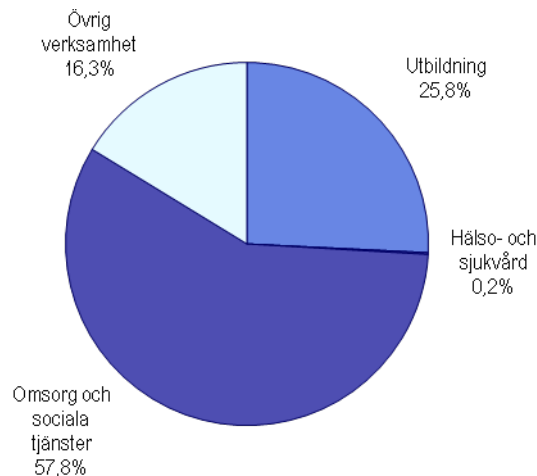
Under de senaste 10 åren, 2001–2010, har de nominella löneökningarna varierat mellan 1,4 och 6,3 procent. Motsvarande variation för reallöneökningen var -0,8 till 4,1 procent. Under perioden har KPI stigit med cirka 14 procent, medan lönerna stigit med cirka 34 procent. Reallönerna har ökat med cirka 18 procent.



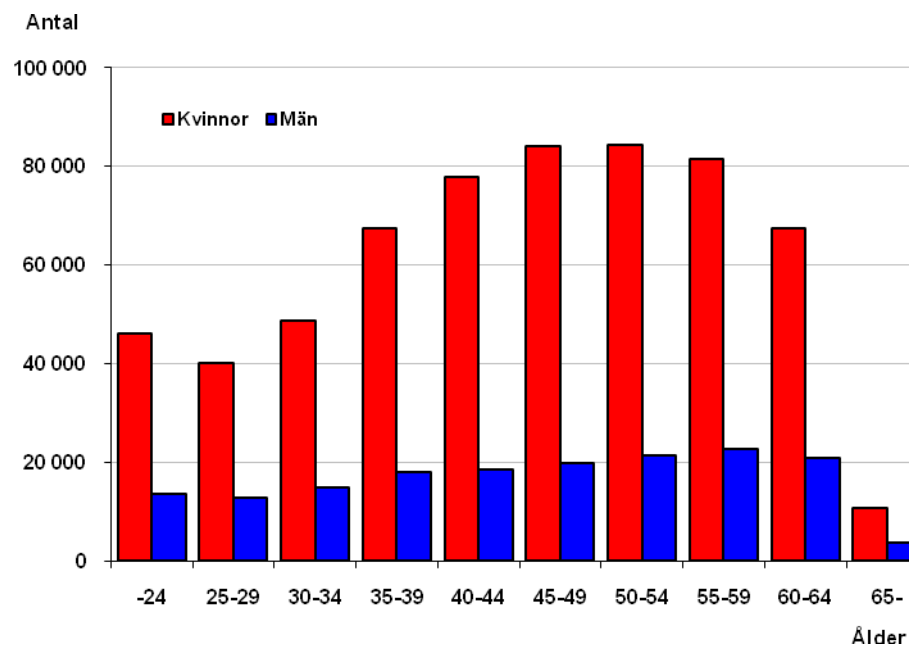
Sysselsättning

Nedan redovisas sysselsatta inom den primärkommunala sektorn den 1 november 2010. Området omsorg och sociala tjänster sysselsätter mer än hälften av de anställda. Området är drygt dubbelt så stort som det andra huvudområdet, utbildning. Relationerna har i stort sett varit oförändrade de senaste åren.

Andel sysselsatta inom olika verksamhetsområden



Antal sysselsatta efter ålder och kön



År 2010 var den genomsnittliga åldern inom den primärkommunala sektorn 45 år för både kvinnor och män. Antalet i den äldsta åldersklassen, 65 år och äldre, har vuxit de senaste åren. År 2010 fanns cirka 14 500 personer i den åldersgruppen.

Utveckling 2001–2010

Den 1 november 2010 var antalet sysselsatta inom den primärkommunala sektorn 774 200. Detta motsvarar en ökning med 6 700 från den 1 november år 2009.

Diagrammet och tabellen nedan visar utvecklingen av antalet sysselsatta inom den primärkommunala sektorn 2001–2010.

Antal sysselsatta och procentuell förändring jämfört med föregående år

År	Kvinnor	Män	Samtliga	%	Andel kvinnor
2001	602 000	165 600	767 600	1,4	78
2002	610 500	170 400	780 900	1,7	78
2003	610 900	171 400	782 200	0,2	78
2004	606 300	170 200	776 500	-0,7	78
2005	612 800	170 700	783 500	0,9	78
2006	627 000	178 500	805 500	2,8	78
2007	629 000	174 400	803 300	-0,3	78
2008	618 800	167 300	786 000	-2,1	79
2009	603 400	164 200	767 600	-2,4	79
2010	607 800	166 400	774 200	0,9	79

Könsfördelningen har varit ungefär densamma under hela perioden. Nästan 80 procent av de sysselsatta är kvinnor.

Tabeller

Teckenförklaring

Explanation of symbols

–	Inget finns att redovisa	Magnitude Zero
..	Uppgift inte tillgänglig, för osäkerhet för att anges eller borttagen av sekretessskäl	Data not available, too uncertain or not published for reasons of confidentiality
.	Uppgift kan inte förekomma	Not applicable
0	Uppgift finns men avrundad av sekretessskäl	Data available but rounded off for reasons of confidentiality

1. Primärkommunal sektor 2010. **Genomsnittlig månadslön i kronor efter län och kön**

1. Municipal sector 2010. Average monthly salary in SEK by county and sex

Län	Antal ¹			Månadslön		
	Kvinnor	Män	Totalt	Kvinnor	Män	Totalt
Hela riket	594 000	158 000	752 000	24 200	25 700	24 500
Stockholms län	85 200	27 300	112 500	25 400	26 400	25 600
Uppsala län	19 500	5 200	24 700	23 900	25 300	24 200
Södermanlands län	18 300	4 400	22 700	24 100	25 600	24 400
Östergötlands län	25 500	6 100	31 600	23 800	25 600	24 200
Jönköpings län	25 900	6 000	31 900	23 800	25 800	24 200
Kronobergs län	13 500	3 200	16 700	24 100	26 200	24 500
Kalmar län	18 600	4 800	23 400	23 700	25 400	24 000
Gotlands län	5 000	1 500	6 500	24 800	28 200	25 600
Blekinge län	11 300	2 600	13 900	23 600	25 500	24 000
Skåne län	74 900	20 600	95 600	24 100	25 800	24 500
Hallands län	20 600	4 800	25 400	24 200	26 300	24 600
Västra Götalands län	109 300	27 900	137 100	24 100	25 800	24 400
Värmlands län	20 500	5 400	25 800	23 900	25 600	24 200
Örebro län	20 200	5 300	25 500	23 700	24 900	24 000
Västmanlands län	15 600	3 800	19 400	23 900	25 900	24 300
Dalarnas län	21 500	5 300	26 800	23 600	25 100	23 900
Gävleborgs län	19 800	4 500	24 300	23 800	25 600	24 100
Västernorrlands län	18 500	4 600	23 100	23 800	25 100	24 100
Jämtlands län	10 100	3 200	13 300	23 800	24 800	24 100
Västerbottens län	20 900	6 400	27 300	23 700	24 700	23 900
Norrbottens län	19 500	5 000	24 500	24 200	25 400	24 400

1) Antalsuppgiften avser lönepopulationen, inte antal sysselsatta. Se förklaring i stycket *Objekt och population* under avsnittet *Fakta om statistiken*. För antal sysselsatta, se tabell 12 – 14.

2. Primärkommunal sektor 2010. Genomsnittlig månadslön och lönespridning i kronor efter yrke och kön

2. Municipal sector 2010. Average monthly salary and salary dispersion in SEK by occupation and sex

SSYK	Yrke ¹	Kön	Antal ²	Månadslön			
				Undre kvartil	Median	Övre kvartil	Medellön
	Samtliga	Kvinnor	594 000	21 400	23 500	26 200	24 200
		Män	158 000	21 700	24 600	28 300	25 700
		Totalt	752 000	21 400	23 700	26 600	24 500
1110	Högre ämbetsmän och politiker	Kvinnor	780	46 500	52 000	59 400	53 900
		Män	1 200	47 600	53 000	60 500	55 300
		Totalt	2 000	47 200	52 600	60 000	54 700
1226	Verksamhetschefer inom offentlig förvaltning m.m.	Kvinnor	1 600	29 900	34 300	39 000	35 100
		Män	1 700	31 200	35 700	40 500	36 500
		Totalt	3 300	30 600	35 000	40 000	35 800
1227	Verksamhetschefer inom utbildning	Kvinnor	4 000	35 100	37 500	40 000	37 900
		Män	1 900	36 300	38 500	41 000	39 100
		Totalt	5 900	35 500	37 900	40 400	38 200
1228	Verksamhetschefer inom vård och omsorg	Kvinnor	6 400	30 200	32 600	35 500	33 000
		Män	1 100	31 000	33 700	36 600	34 200
		Totalt	7 400	30 300	32 800	35 600	33 200
1229	Övriga drift- och verksamhetschefer	Kvinnor	2 500	36 900	40 400	45 000	41 200
		Män	1 800	38 200	42 400	46 900	42 900
		Totalt	4 300	37 400	41 300	45 700	41 900
1316	Chefer för mindre enheter inom offentlig förvaltning m.m.	Kvinnor	2 800	28 300	33 100	37 200	33 200
		Män	1 600	27 800	33 100	38 000	33 700
		Totalt	4 400	28 100	33 100	37 400	33 400
2139	Övriga dataspecialister	Kvinnor	520	26 500	29 200	32 600	30 200
		Män	720	28 000	31 500	35 300	32 000
		Totalt	1 200	27 100	30 400	34 500	31 200
2141	Arkitekter och stadsplanerare	Kvinnor	940	28 600	31 300	35 300	32 500
		Män	740	30 100	33 700	38 600	34 800
		Totalt	1 700	29 200	32 200	36 700	33 500
2234	Barnsjuksköterskor	Kvinnor	2 600	27 200	28 100	29 500	28 500
		Män	30	27 000	27 800	28 800	28 400
		Totalt	2 600	27 200	28 100	29 500	28 500
2235	Distriktssköterskor	Kvinnor	1 500	28 300	29 500	30 900	29 800
		Män	60	28 500	29 800	31 600	30 300
		Totalt	1 600	28 400	29 500	30 900	29 900
2321	Gymnasielärare i allmänna ämnen	Kvinnor	11 200	25 900	28 000	30 300	28 000
		Män	7 900	26 400	28 800	31 000	28 700
		Totalt	19 100	26 000	28 300	30 600	28 300
2322	Gymnasielärare i yrkesämnen	Kvinnor	3 400	26 500	28 400	30 100	28 100
		Män	4 700	26 600	28 500	30 300	28 400
		Totalt	8 100	26 500	28 500	30 200	28 300
2323	Lärare i estetiska och praktiska ämnen	Kvinnor	8 600	24 500	26 500	28 500	26 500
		Män	6 900	24 500	26 700	28 800	26 600
		Totalt	15 500	24 500	26 600	28 600	26 600
2330	Grundskollärare	Kvinnor	52 000	24 000	26 000	28 200	26 000
		Män	14 400	23 500	26 000	28 400	25 800
		Totalt	66 300	24 000	26 000	28 300	26 000
2340	Speciallärare	Kvinnor	4 400	27 000	29 000	30 700	28 800
		Män	930	26 500	28 700	30 600	28 400
		Totalt	5 300	27 000	29 000	30 700	28 700
2351	Skol- och utbildningskonsulenter m.fl.	Kvinnor	5 100	27 800	29 600	31 300	29 500
		Män	530	27 400	29 500	31 500	29 400
		Totalt	5 700	27 700	29 600	31 300	29 500
2359	Övriga pedagoger med teoretisk specialistkompetens	Kvinnor	5 300	23 000	25 100	27 100	25 000
		Män	2 900	22 900	25 000	26 700	24 700
		Totalt	8 100	23 000	25 000	27 000	24 900
2412	Personaltjänstemän och yrkesvägledare	Kvinnor	3 800	25 800	28 000	30 700	28 700
		Män	990	26 200	28 400	31 400	29 300
		Totalt	4 700	25 900	28 000	30 800	28 900

1) Endast de 60 vanligast förekommande yrkena redovisas här, för fler yrken se Sveriges statistiska databaser på www.scb.se.

2) Antalsuppgiften avser lönepopulationen inte antal sysselsatta. Se förklaring i stycket *Objekt och population* under avsnittet *Fakta om statistiken*. För antal sysselsatta, se tabell 12 – 14.

2. Forts

SSYK	Yrke ¹	Kön	Antal ²	Månadslön			
				Undre kvartil	Median	Övre kvartil	Medellön
2419	Övriga företagsekonomer	Kvinnor	2 500	27 000	29 800	33 500	30 700
		Män	1 200	28 200	31 600	36 000	32 700
		Totalt	3 700	27 200	30 300	34 500	31 300
2432	Bibliotekarier m.fl.	Kvinnor	2 900	24 000	25 400	26 900	25 500
		Män	580	23 800	25 400	26 900	25 500
		Totalt	3 500	24 000	25 400	26 900	25 500
2451	Journalister, författare, informatörer m.fl.	Kvinnor	1 100	25 400	28 000	30 800	28 500
		Män	410	25 600	28 500	31 500	29 300
		Totalt	1 500	25 500	28 000	31 000	28 700
2470	Administratörer i offentlig förvaltning	Kvinnor	8 400	25 600	28 800	33 000	29 800
		Män	4 200	27 400	31 200	36 200	32 400
		Totalt	12 600	26 000	29 600	34 200	30 700
2492	Socialsekreterare och kuratorer	Kvinnor	14 200	24 500	26 600	28 700	26 700
		Män	2 700	25 000	27 000	29 000	27 200
		Totalt	17 000	24 600	26 700	28 700	26 800
3118	Kartingenjörer m.fl.	Kvinnor	580	23 000	24 400	26 300	25 100
		Män	700	23 900	25 600	27 900	26 400
		Totalt	1 300	23 400	25 100	27 300	25 800
3119	Övriga ingenjörer och tekniker	Kvinnor	370	25 800	28 300	31 200	28 900
		Män	660	27 600	30 500	34 200	31 300
		Totalt	1 000	26 900	29 700	33 400	30 500
3121	Datatekniker	Kvinnor	550	23 800	25 400	28 200	26 100
		Män	2 400	23 500	25 400	28 000	25 900
		Totalt	2 900	23 500	25 400	28 000	25 900
3151	Byggnads- och brandinspektörer	Kvinnor	340	26 600	28 500	32 000	29 700
		Män	1 100	28 300	30 900	34 000	31 500
		Totalt	1 400	27 800	30 300	33 600	31 100
3221	Arbets terapeuter	Kvinnor	2 700	24 200	25 500	26 800	25 600
		Män	130	23 800	24 900	26 200	25 000
		Totalt	2 900	24 200	25 500	26 800	25 600
3222	Miljö- och hälsoskyddsinspektörer m.fl.	Kvinnor	1 400	26 000	27 400	28 800	27 500
		Män	800	26 400	28 000	29 600	28 400
		Totalt	2 200	26 000	27 600	29 100	27 800
3226	Sjukgymnaster m.fl.	Kvinnor	1 400	24 000	25 600	27 100	25 600
		Män	300	24 200	25 800	27 000	25 700
		Totalt	1 700	24 000	25 600	27 100	25 600
3233	Geriatrisksjuksköterskor	Kvinnor	8 500	26 500	28 200	30 500	28 700
		Män	830	27 200	29 100	32 000	29 600
		Totalt	9 300	26 500	28 300	30 600	28 800
3310	Förskollärare och fritidspedagoger	Kvinnor	64 000	22 700	24 000	25 400	24 000
		Män	5 600	22 000	23 700	25 100	23 300
		Totalt	69 600	22 700	24 000	25 400	23 900
3320	Andra lärare och instruktörer	Kvinnor	550	21 000	23 500	25 600	23 500
		Män	830	22 500	24 600	27 000	24 800
		Totalt	1 400	21 900	24 200	26 400	24 300
3413	Fastighetsmäklare, fastighetsförvaltare m.fl.	Kvinnor	260	27 500	29 300	33 100	30 500
		Män	670	29 000	31 900	35 000	32 400
		Totalt	920	28 500	31 100	34 500	31 900
3423	Platsförmedlare och arbetsvägledare	Kvinnor	1 800	23 200	25 000	27 300	25 400
		Män	1 000	22 700	24 600	26 900	24 800
		Totalt	2 800	23 000	24 900	27 100	25 200
3431	Administrativa assistenter	Kvinnor	3 800	21 600	22 800	24 600	23 400
		Män	400	20 200	23 700	28 000	24 800
		Totalt	4 200	21 500	22 900	24 900	23 500
3443	Socialförsäkringstjänstemän	Kvinnor	1 900	21 400	22 300	23 400	22 500
		Män	130	20 800	22 500	24 100	22 800
		Totalt	2 000	21 400	22 400	23 500	22 500
3461	Behandlingsassistenter m.fl.	Kvinnor	7 700	23 400	25 300	27 200	25 400
		Män	2 400	23 000	24 800	26 500	24 900
		Totalt	10 100	23 300	25 100	27 100	25 300
3462	Fritidsledare m.fl.	Kvinnor	3 900	20 700	22 300	24 100	22 600
		Män	3 500	20 500	22 200	24 000	22 400
		Totalt	7 400	20 600	22 200	24 000	22 500

2. Forts

SSYK	Yrke ¹	Kön	Antal ²	Månadslön			
				Undre kvartil	Median	Övre kvartil	Medellön
4120	Bokförings- och redovisningsassistenter	Kvinnor	5 300	21 900	22 900	24 300	23 200
		Män	340	21 700	23 200	25 000	23 700
		Totalt	5 600	21 900	22 900	24 300	23 200
4140	Biblioteksassistenter m.fl.	Kvinnor	2 200	20 100	21 200	22 200	21 200
		Män	340	19 400	20 800	22 100	20 800
		Totalt	2 600	20 000	21 200	22 200	21 100
4190	Övrig kontorspersonal	Kvinnor	9 600	21 400	22 500	24 100	22 900
		Män	1 400	20 000	22 500	25 200	23 000
		Totalt	11 000	21 300	22 500	24 200	22 900
4222	Receptionister m.fl.	Kvinnor	1 700	20 100	21 100	22 300	21 300
		Män	130	19 000	21 000	23 300	21 500
		Totalt	1 800	20 100	21 100	22 300	21 300
5122	Kockar och kokerskor	Kvinnor	9 700	20 800	21 800	22 800	21 800
		Män	1 300	20 700	22 100	23 500	22 200
		Totalt	11 000	20 800	21 800	22 900	21 900
5131	Barnskötare m.fl.	Kvinnor	65 500	18 500	20 600	21 700	20 200
		Män	9 200	17 300	19 300	21 200	19 400
		Totalt	74 700	18 400	20 500	21 700	20 100
5132	Undersköterskor, sjukvårdsbiträden m.fl.	Kvinnor	97 700	22 100	23 500	24 900	23 600
		Män	6 200	21 700	23 200	24 800	23 300
		Totalt	103 900	22 100	23 500	24 900	23 600
5133	Vårdbiträden, personliga assistenter m.fl.	Kvinnor	80 400	20 100	22 100	23 900	22 100
		Män	15 100	19 400	21 600	23 800	21 700
		Totalt	95 400	20 000	22 000	23 800	22 000
5134	Skötare och vårdare	Kvinnor	36 100	21 700	23 400	25 200	23 400
		Män	9 500	21 400	23 200	25 100	23 200
		Totalt	45 600	21 600	23 400	25 200	23 400
5141	Frisörer, hudterapeuter m.fl.	Kvinnor	670	21 300	22 500	23 400	22 400
		Män	440	21 200	22 600	23 600	22 600
		Totalt	1 100	21 300	22 500	23 500	22 500
5151	Brandmän	Kvinnor	110	22 400	24 000	25 400	23 900
		Män	4 900	24 900	26 400	27 800	26 800
		Totalt	5 000	24 900	26 300	27 700	26 700
5159	Övrig säkerhetspersonal	Kvinnor	940	19 700	21 400	22 800	21 200
		Män	430	19 700	21 300	22 600	21 200
		Totalt	1 400	19 700	21 300	22 700	21 200
6113	Trädgårdsanläggare m.fl.	Kvinnor	600	18 900	21 200	22 700	21 100
		Män	2 600	19 300	21 500	23 100	21 300
		Totalt	3 200	19 200	21 400	23 000	21 300
7124	Anläggningsarbetare	Kvinnor	70	19 400	21 400	22 700	21 000
		Män	2 200	21 900	23 300	25 500	23 600
		Totalt	2 300	21 800	23 200	25 500	23 500
7129	Övriga byggnads- och anläggningsarbetare	Kvinnor	300	15 800	16 600	19 000	17 900
		Män	950	16 300	17 800	21 800	19 100
		Totalt	1 200	15 900	17 400	21 200	18 800
7137	Fastighetsskötare	Kvinnor	520	19 600	21 200	22 800	21 100
		Män	7 700	20 400	21 700	23 100	21 700
		Totalt	8 300	20 400	21 700	23 100	21 700
8160	Driftmaskinister m.fl.	Kvinnor	350	21 500	23 200	25 000	23 000
		Män	3 500	23 200	25 300	27 300	25 500
		Totalt	3 800	23 000	25 100	27 100	25 200
8321	Bil- och taxiförare	Kvinnor	90	20 200	21 400	22 400	21 200
		Män	1 200	21 300	22 100	23 600	22 500
		Totalt	1 300	21 200	22 100	23 500	22 400
9122	Hotell- och kontorsstädare m.fl.	Kvinnor	12 600	19 000	20 000	20 700	19 800
		Män	1 000	17 000	18 900	20 300	18 900
		Totalt	13 700	18 800	20 000	20 700	19 700
9130	Köks- och restaurangbiträden	Kvinnor	15 000	19 000	20 200	21 100	20 000
		Män	980	17 700	19 200	20 700	19 300
		Totalt	16 000	18 900	20 100	21 000	20 000
9150	Renhållnings- och återvinningsarbetare	Kvinnor	130	20 000	21 500	23 100	21 700
		Män	1 100	21 100	22 700	24 300	22 800
		Totalt	1 200	21 000	22 600	24 300	22 700

3. Primärkommunal sektor 2010. Genomsnittlig månadslön i kronor och kompletterande information efter yrke och kön

3. Municipal sector 2010. Average monthly salary in SEK and additional information by occupation and sex

SSYK	Yrke ¹	Kön	Antal ²	Tjänste- omfattning	Medel- ålder	Grundlön	Rörliga lönetillägg	Månadslön
	Samtliga	Kvinnor	594 000	80	44	23 100	1 050	24 200
		Män	158 000	85	44	24 900	830	25 700
		Totalt	752 000	81	44	23 500	1 000	24 500
1110	Högre ämbetsmän och politiker	Kvinnor	780	99	53	53 900	30	53 900
		Män	1 200	99	54	55 100	150	55 300
		Totalt	2 000	99	54	54 600	100	54 700
1226	Verksamhetschefer inom offentlig förvaltning m.m.	Kvinnor	1 600	97	49	35 000	70	35 100
		Män	1 700	99	51	36 100	400	36 500
		Totalt	3 300	98	50	35 600	240	35 800
1227	Verksamhetschefer inom utbildning	Kvinnor	4 000	97	53	37 800	10	37 900
		Män	1 900	98	51	39 100	10	39 100
		Totalt	5 900	98	52	38 200	10	38 200
1228	Verksamhetschefer inom vård och omsorg	Kvinnor	6 400	97	48	33 000	60	33 000
		Män	1 100	99	49	34 200	90	34 200
		Totalt	7 400	97	48	33 100	60	33 200
1229	Övriga drift- och verksamhetschefer	Kvinnor	2 500	98	52	41 200	30	41 200
		Män	1 800	99	53	42 700	230	42 900
		Totalt	4 300	99	52	41 800	110	41 900
1316	Chefer för mindre enheter inom offentlig förvaltning m.m.	Kvinnor	2 800	94	49	33 100	120	33 200
		Män	1 600	96	50	33 300	360	33 700
		Totalt	4 400	95	50	33 200	210	33 400
2139	Övriga dataspecialister	Kvinnor	520	94	48	30 100	30	30 200
		Män	720	98	47	31 900	110	32 000
		Totalt	1 200	96	47	31 200	80	31 200
2141	Arkitekter och stadsplanerare	Kvinnor	940	94	41	32 500	20	32 500
		Män	740	96	46	34 800	50	34 800
		Totalt	1 700	95	43	33 500	30	33 500
2234	Barnsjuksköterskor	Kvinnor	2 600	84	51	28 400	30	28 500
		Män	30	87	51	28 400	0	28 400
		Totalt	2 600	84	51	28 400	30	28 500
2235	Distriktssköterskor	Kvinnor	1 500	87	52	28 700	1 150	29 800
		Män	60	86	54	28 800	1 490	30 300
		Totalt	1 600	87	52	28 700	1 170	29 900
2321	Gymnasielärare i allmänna ämnen	Kvinnor	11 200	86	46	28 000	10	28 000
		Män	7 900	91	47	28 700	10	28 700
		Totalt	19 100	88	47	28 300	10	28 300
2322	Gymnasielärare i yrkesämnen	Kvinnor	3 400	87	49	28 100	10	28 100
		Män	4 700	94	50	28 400	10	28 400
		Totalt	8 100	91	50	28 300	10	28 300
2323	Lärare i estetiska och praktiska ämnen	Kvinnor	8 600	82	46	26 500	20	26 500
		Män	6 900	86	46	26 600	10	26 600
		Totalt	15 500	84	46	26 600	20	26 600
2330	Grundskollärare	Kvinnor	52 000	86	45	26 000	0	26 000
		Män	14 400	85	44	25 800	10	25 800
		Totalt	66 300	85	45	25 900	0	26 000
2340	Speciallärare	Kvinnor	4 400	90	53	28 800	10	28 800
		Män	930	95	52	28 400	10	28 400
		Totalt	5 300	91	53	28 700	10	28 700
2351	Skol- och utbildningskonsulenter m.fl.	Kvinnor	5 100	92	52	29 500	10	29 500
		Män	530	95	51	29 400	0	29 400
		Totalt	5 700	92	52	29 500	10	29 500
2359	Övriga pedagoger med teoretisk specialistkompetens	Kvinnor	5 300	73	44	24 900	90	25 000
		Män	2 900	73	45	24 700	80	24 700
		Totalt	8 100	73	44	24 800	90	24 900
2412	Personaltjänstemän och yrkesvägledare	Kvinnor	3 800	92	48	28 700	20	28 700
		Män	990	95	50	29 300	30	29 300
		Totalt	4 700	93	48	28 800	30	28 900

1) Endast de 60 vanligast förekommande yrkena redovisas här, för fler yrken se Sveriges statistiska databaser på www.scb.se.

2) Antalsuppgiften avser lönepopulationen, inte antal sysselsatta. Se förklaring i stycket *Objekt och population* under avsnittet *Fakta om statistiken*. För antal sysselsatta, se tabell 12 – 14.

3. Forts

SSYK	Yrke ¹	Kön	Antal ²	Tjänste- omfattning	Medel- ålder	Grundlön	Rörliga lönstillägg	Månadslön
2419	Övriga företagsekonomer	Kvinnor	2 500	94	47	30 600	20	30 700
		Män	1 200	97	47	32 700	20	32 700
		Totalt	3 700	95	47	31 300	20	31 300
2432	Bibliotekarier m.fl.	Kvinnor	2 900	85	46	25 300	260	25 500
		Män	580	88	46	25 300	260	25 500
		Totalt	3 500	86	46	25 300	260	25 500
2451	Journalister, författare, informatörer m.fl.	Kvinnor	1 100	92	43	28 500	30	28 500
		Män	410	94	44	29 200	70	29 300
		Totalt	1 500	93	43	28 700	40	28 700
2470	Administratörer i offentlig förvaltning	Kvinnor	8 400	92	47	29 800	60	29 800
		Män	4 200	93	49	32 300	70	32 400
		Totalt	12 600	92	48	30 600	70	30 700
2492	Socialsekreterare och kuratorer	Kvinnor	14 200	91	43	26 500	200	26 700
		Män	2 700	94	46	26 800	360	27 200
		Totalt	17 000	92	43	26 600	230	26 800
3118	Kartingenjörer m.fl.	Kvinnor	580	92	51	25 100	20	25 100
		Män	700	97	50	26 300	80	26 400
		Totalt	1 300	95	50	25 700	50	25 800
3119	Övriga ingenjörer och tekniker	Kvinnor	370	94	42	28 900	60	28 900
		Män	660	97	50	31 100	250	31 300
		Totalt	1 000	96	47	30 300	180	30 500
3121	Datatekniker	Kvinnor	550	94	45	26 000	120	26 100
		Män	2 400	96	43	25 700	190	25 900
		Totalt	2 900	95	44	25 700	170	25 900
3151	Byggnads- och brandsinspektörer	Kvinnor	340	95	41	29 500	130	29 700
		Män	1 100	97	48	30 900	620	31 500
		Totalt	1 400	97	47	30 600	500	31 100
3221	Arbets terapeuter	Kvinnor	2 700	88	44	25 500	50	25 600
		Män	130	94	41	24 900	130	25 000
		Totalt	2 900	88	44	25 500	50	25 600
3222	Miljö- och hälsoskyddsinspektörer m.fl.	Kvinnor	1 400	93	38	27 500	50	27 500
		Män	800	96	44	28 300	60	28 400
		Totalt	2 200	94	40	27 800	50	27 800
3226	Sjukgymnaster m.fl.	Kvinnor	1 400	87	41	25 600	10	25 600
		Män	300	94	42	25 700	10	25 700
		Totalt	1 700	88	41	25 600	10	25 600
3233	Geriatrisksjuksköterskor	Kvinnor	8 500	79	47	27 000	1 680	28 700
		Män	830	77	47	27 300	2 280	29 600
		Totalt	9 300	79	47	27 000	1 730	28 800
3310	Förskollärare och fritidspedagoger	Kvinnor	64 000	87	44	24 000	40	24 000
		Män	5 600	87	41	23 200	40	23 300
		Totalt	69 600	87	44	23 900	40	23 900
3320	Andra lärare och instruktörer	Kvinnor	550	77	44	23 400	180	23 500
		Män	830	86	46	24 800	90	24 800
		Totalt	1 400	83	45	24 200	130	24 300
3413	Fastighetsmäklare, fastighets- förvaltare m.fl.	Kvinnor	260	95	39	30 500	40	30 500
		Män	670	98	50	32 300	110	32 400
		Totalt	920	97	47	31 800	90	31 900
3423	Platsförmedlare och arbetsvägledare	Kvinnor	1 800	90	46	25 100	260	25 400
		Män	1 000	93	49	24 500	340	24 800
		Totalt	2 800	91	47	24 900	290	25 200
3431	Administrativa assistenter	Kvinnor	3 800	90	50	23 300	40	23 400
		Män	400	88	46	24 700	100	24 800
		Totalt	4 200	90	50	23 500	50	23 500
3443	Socialförsäkringstjänstemän	Kvinnor	1 900	88	51	22 500	40	22 500
		Män	130	88	47	22 700	120	22 800
		Totalt	2 000	88	50	22 500	50	22 500
3461	Behandlingsassistenter m.fl.	Kvinnor	7 700	87	44	24 400	1 030	25 400
		Män	2 400	88	44	23 000	1 880	24 900
		Totalt	10 100	87	44	24 000	1 230	25 300
3462	Fritidsledare m.fl.	Kvinnor	3 900	70	39	21 300	1 220	22 600
		Män	3 500	69	37	20 800	1 640	22 400
		Totalt	7 400	70	38	21 100	1 420	22 500

3. Forts

SSYK	Yrke ¹	Kön	Antal ²	Tjänste- omfattning	Medel- ålder	Grundlön	Rörliga lönstillägg	Månadslön
4120	Bokförings- och redovisnings- assistenter	Kvinnor	5 300	91	51	23 200	40	23 200
		Män	340	93	49	23 600	40	23 700
		Totalt	5 600	91	51	23 200	40	23 200
4140	Biblioteksassistenter m.fl.	Kvinnor	2 200	73	51	20 800	330	21 200
		Män	340	75	45	20 300	500	20 800
		Totalt	2 600	74	50	20 800	360	21 100
4190	Övrig kontorspersonal	Kvinnor	9 600	86	50	22 800	80	22 900
		Män	1 400	86	46	22 800	170	23 000
		Totalt	11 000	86	49	22 800	90	22 900
4222	Receptionister m.fl.	Kvinnor	1 700	78	48	20 900	400	21 300
		Män	130	73	40	20 600	900	21 500
		Totalt	1 800	78	47	20 900	440	21 300
5122	Kockar och kokerskor	Kvinnor	9 700	85	48	21 500	340	21 800
		Män	1 300	87	42	21 800	390	22 200
		Totalt	11 000	85	47	21 500	350	21 900
5131	Barnskötare m.fl.	Kvinnor	65 500	76	42	20 100	70	20 200
		Män	9 200	74	34	19 400	80	19 400
		Totalt	74 700	76	41	20 000	70	20 100
5132	Undersköterskor, sjukvårdsbiträden m.fl.	Kvinnor	97 700	79	44	21 100	2 460	23 600
		Män	6 200	81	41	20 600	2 720	23 300
		Totalt	103 900	79	44	21 100	2 470	23 600
5133	Vårdbiträden, personliga assistenter m.fl.	Kvinnor	80 400	65	41	19 300	2 770	22 100
		Män	15 100	61	37	18 700	2 990	21 700
		Totalt	95 400	64	40	19 200	2 810	22 000
5134	Skötare och vårdare	Kvinnor	36 100	77	43	20 800	2 590	23 400
		Män	9 500	79	41	20 500	2 730	23 200
		Totalt	45 600	78	43	20 800	2 620	23 400
5141	Frisörer, hudterapeuter m.fl.	Kvinnor	670	75	38	20 900	1 540	22 400
		Män	440	78	36	20 700	1 830	22 600
		Totalt	1 100	77	37	20 800	1 650	22 500
5151	Brandmän	Kvinnor	110	87	30	23 600	290	23 900
		Män	4 900	98	43	26 500	240	26 800
		Totalt	5 000	97	43	26 400	250	26 700
5159	Övrig säkerhetspersonal	Kvinnor	940	58	33	18 900	2 300	21 200
		Män	430	57	30	18 500	2 730	21 200
		Totalt	1 400	57	32	18 800	2 440	21 200
6113	Trädgårdsanläggare m.fl.	Kvinnor	600	90	42	20 800	330	21 100
		Män	2 600	94	48	20 800	500	21 300
		Totalt	3 200	94	47	20 800	470	21 300
7124	Anläggningsarbetare	Kvinnor	70	89	40	20 700	290	21 000
		Män	2 200	97	48	22 500	1 140	23 600
		Totalt	2 300	97	47	22 400	1 110	23 500
7129	Övriga byggnads- och anläggnings- arbetare	Kvinnor	300	78	43	17 700	180	17 900
		Män	950	88	45	18 800	270	19 100
		Totalt	1 200	86	45	18 600	250	18 800
7137	Fastighetsskötare	Kvinnor	520	73	43	20 000	1 120	21 100
		Män	7 700	90	50	21 200	520	21 700
		Totalt	8 300	89	49	21 100	560	21 700
8160	Driftmaskinister m.fl.	Kvinnor	350	89	45	22 700	230	23 000
		Män	3 500	96	49	24 100	1 410	25 500
		Totalt	3 800	95	49	23 900	1 300	25 200
8321	Bil- och taxiförare	Kvinnor	90	84	46	21 000	160	21 200
		Män	1 200	95	50	21 800	770	22 500
		Totalt	1 300	94	50	21 700	720	22 400
9122	Hotell- och kontorsstädare m.fl.	Kvinnor	12 600	78	48	19 600	170	19 800
		Män	1 000	80	42	18 500	310	18 900
		Totalt	13 700	78	47	19 500	180	19 700
9130	Köks- och restaurangbiträden	Kvinnor	15 000	71	47	19 600	410	20 000
		Män	980	66	37	18 500	730	19 300
		Totalt	16 000	71	46	19 500	430	20 000
9150	Renhållnings- och återvinnings- arbetare	Kvinnor	130	77	40	20 600	1 010	21 700
		Män	1 100	90	46	22 100	720	22 800
		Totalt	1 200	89	46	22 000	750	22 700

4. Primärkommunal sektor 2010. Genomsnittlig månadslön i kronor efter yrke, ålder och kön

4. Municipal sector 2010. Average monthly salary in SEK by occupation, age and sex

SSYK	Kön	Yrke ¹	Ålder									
			Samtliga ²	18 -24	25-29	30-34	35-39	40-44	45-49	50-54	55-59	60-64
Samtliga	Kvinnor	Lön	24 200	19 700	21 900	23 100	24 000	24 300	24 600	25 100	25 600	25 800
		Antal	594 000	45 400	39 800	48 400	67 200	77 400	83 600	83 900	81 200	67 200
	Män	Lön	25 700	19 200	22 100	23 800	25 400	26 000	26 500	27 200	28 100	28 800
		Antal	158 000	12 900	12 400	14 600	17 600	18 100	19 200	20 700	22 100	20 300
	Totalt	Lön	24 500	19 600	22 000	23 300	24 200	24 600	25 000	25 500	26 100	26 400
Antal	752 000	58 300	52 300	63 000	84 800	95 500	102 800	104 600	103 200	87 500		
1228 Verksamhets- chefer inom vård och omsorg	Kvinnor	Lön	33 000	24 600	27 800	29 700	31 500	32 200	32 800	34 000	34 500	35 000
		Antal	6 400	10	160	310	720	960	1 200	1 200	1 100	720
	Män	Lön	34 200	..	29 100	30 500	31 900	34 200	34 000	35 300	35 500	35 400
		Antal	1 100	0	20	60	120	140	140	180	250	140
	Totalt	Lön	33 200	24 800	27 900	29 900	31 500	32 500	32 900	34 200	34 700	35 000
Antal	7 400	20	180	370	850	1 100	1 300	1 400	1 400	860		
2321 Gymnasielärare i allmänna ämnen	Kvinnor	Lön	28 000	21 100	24 000	25 500	26 600	27 200	28 200	29 300	30 100	31 100
		Antal	11 200	110	710	1 200	1 700	1 500	1 500	1 400	1 300	1 800
	Män	Lön	28 700	20 300	23 600	25 600	27 000	27 900	28 700	29 800	30 700	31 400
		Antal	7 900	80	420	710	1 100	970	890	1 000	1 200	1 500
	Totalt	Lön	28 300	20 700	23 900	25 600	26 800	27 500	28 400	29 500	30 400	31 300
Antal	19 100	180	1 100	1 900	2 800	2 500	2 400	2 400	2 500	3 300		
2322 Gymnasielärare i yrkesämnen	Kvinnor	Lön	28 100	19 900	23 900	25 000	26 500	27 100	27 700	28 500	29 600	30 200
		Antal	3 400	30	90	180	290	450	550	630	610	610
	Män	Lön	28 400	20 500	24 800	25 800	26 600	27 400	28 000	28 700	29 400	29 900
		Antal	4 700	40	90	200	340	570	690	870	890	980
	Totalt	Lön	28 300	20 300	24 300	25 400	26 500	27 300	27 900	28 700	29 500	30 000
Antal	8 100	70	180	390	630	1 000	1 200	1 500	1 500	1 600		
2323 Lärare i estetiska och praktiska ämnen	Kvinnor	Lön	26 500	21 100	23 500	24 500	25 400	25 900	26 500	27 300	28 200	29 000
		Antal	8 600	140	530	810	1 000	1 100	1 300	1 400	1 300	1 000
	Män	Lön	26 600	19 700	23 200	24 600	25 800	26 400	26 800	27 700	28 300	28 800
		Antal	6 900	140	430	760	870	840	880	930	1 100	930
	Totalt	Lön	26 600	20 400	23 300	24 600	25 600	26 100	26 600	27 500	28 300	28 900
Antal	15 500	290	960	1 600	1 900	2 000	2 200	2 300	2 400	1 900		
2330 Grundskollärare	Kvinnor	Lön	26 000	18 900	22 400	24 100	25 100	25 500	26 000	27 100	28 300	29 300
		Antal	52 000	1 300	2 800	5 800	9 100	7 800	6 400	5 600	6 800	6 500
	Män	Lön	25 800	18 400	21 900	23 900	25 400	25 800	26 200	27 100	28 200	29 300
		Antal	14 400	830	1 000	1 600	2 400	1 900	1 400	1 500	1 800	1 900
	Totalt	Lön	26 000	18 700	22 300	24 000	25 200	25 500	26 000	27 100	28 300	29 300
Antal	66 300	2 100	3 800	7 300	11 400	9 700	7 800	7 100	8 600	8 400		
2359 Övriga pedagoger med teoretisk specialkompetens	Kvinnor	Lön	25 000	19 000	22 400	23 500	24 300	24 700	25 300	26 100	26 900	27 800
		Antal	5 300	260	500	560	660	590	650	750	670	640
	Män	Lön	24 700	18 700	21 800	23 200	24 400	24 800	25 100	26 000	26 500	27 100
		Antal	2 900	140	240	340	350	280	360	390	440	340
	Totalt	Lön	24 900	18 900	22 200	23 400	24 300	24 700	25 300	26 100	26 700	27 600
Antal	8 100	400	740	900	1 000	870	1 000	1 100	1 100	980		
2470 Administratörer i offentlig förvaltning	Kvinnor	Lön	29 800	22 000	25 400	27 900	29 200	29 500	29 900	30 400	31 600	31 300
		Antal	8 400	70	500	760	930	1 000	1 200	1 300	1 300	1 300
	Män	Lön	32 400	21 900	26 600	28 400	30 300	31 500	32 800	33 000	33 700	35 100
		Antal	4 200	30	200	320	430	440	510	550	790	920
	Totalt	Lön	30 700	22 000	25 800	28 100	29 500	30 100	30 700	31 200	32 300	32 900
Antal	12 600	110	700	1 100	1 400	1 500	1 700	1 800	2 100	2 200		
2492 Socialsekreterare och kuratorer	Kvinnor	Lön	26 700	22 300	23 800	25 300	26 300	27 000	27 500	28 200	28 900	29 100
		Antal	14 200	320	1 700	1 900	2 100	2 000	1 900	1 700	1 500	1 100
	Män	Lön	27 200	22 000	23 500	25 100	26 200	27 100	27 500	28 100	28 600	28 900
		Antal	2 700	30	170	290	350	350	370	400	440	320
	Totalt	Lön	26 800	22 300	23 800	25 300	26 300	27 000	27 500	28 200	28 800	29 000
Antal	17 000	350	1 900	2 200	2 500	2 300	2 200	2 100	1 900	1 400		
3233 Geriatrisk- sjuksköterskor	Kvinnor	Lön	28 700	24 200	25 700	26 600	27 800	28 400	29 100	29 400	29 700	29 700
		Antal	8 500	120	390	540	950	1 300	1 300	1 400	1 400	1 200
	Män	Lön	29 600	25 100	27 100	28 000	28 500	30 000	30 100	30 200	29 900	30 600
		Antal	830	10	50	60	90	110	130	130	140	110
	Totalt	Lön	28 800	24 300	25 900	26 700	27 900	28 500	29 200	29 500	29 700	29 800
Antal	9 300	130	440	600	1 000	1 400	1 400	1 500	1 500	1 300		

1) Endast de 20 vanligaste yrkena redovisas här, för fler yrken se Sveriges statistiska databaser på www.scb.se.

2) Antalsuppgiften avser lönepopulationen, inte antal sysselsatta. Se förklaring i stycket *Objekt och population* under avsnittet *Fakta om statistiken*. För antal sysselsatta, se tabell 12 – 14.

4. Forts

SSYK	Kön		Ålder									
			Samtliga ²	18-24	25-29	30-34	35-39	40-44	45-49	50-54	55-59	60-64
3310 Förskollärare och fritidspedagoger	Kvinnor	Lön	24 000	19 300	22 000	22 800	23 500	23 900	24 400	24 900	25 300	25 500
		Antal	64 000	2 000	5 000	6 000	8 900	9 400	8 800	9 900	8 600	5 300
	Män	Lön	23 300	17 900	21 200	22 600	23 500	23 900	24 400	24 800	25 000	25 200
		Antal	5 600	490	590	700	840	680	730	620	650	330
	Totalt	Lön	23 900	19 100	21 900	22 800	23 500	23 900	24 400	24 900	25 300	25 500
		Antal	69 600	2 500	5 600	6 700	9 700	10 100	9 500	10 500	9 300	5 600
3461 Behandlings- assistenter m.fl.	Kvinnor	Lön	25 400	22 700	23 900	24 700	25 100	25 400	25 700	26 100	26 400	26 600
		Antal	7 700	220	820	870	1 000	1 100	1 100	1 000	930	630
	Män	Lön	24 900	22 500	23 700	24 500	24 900	25 100	25 000	25 400	25 300	25 400
		Antal	2 400	60	240	310	350	280	340	310	320	190
	Totalt	Lön	25 300	22 700	23 800	24 600	25 100	25 300	25 500	26 000	26 100	26 300
		Antal	10 100	280	1 100	1 200	1 300	1 400	1 400	1 300	1 300	810
4190 Övrig kontors- personal	Kvinnor	Lön	22 900	19 200	21 900	22 600	22 900	23 000	23 000	23 100	23 100	23 000
		Antal	9 600	170	270	340	720	1 200	1 500	1 800	1 800	1 800
	Män	Lön	23 000	18 600	21 100	22 800	22 500	23 700	23 200	24 000	23 700	23 900
		Antal	1 400	110	90	120	140	130	190	210	190	230
	Totalt	Lön	22 900	18 900	21 700	22 600	22 900	23 000	23 000	23 200	23 200	23 100
		Antal	11 000	280	360	460	860	1 300	1 700	2 000	2 000	2 100
5122 Kockar och kokerskor	Kvinnor	Lön	21 800	19 600	20 700	21 200	21 500	21 800	22 000	22 200	22 200	22 100
		Antal	9 700	370	340	520	930	1 300	1 700	1 700	1 500	1 400
	Män	Lön	22 200	19 600	21 400	21 900	22 500	22 800	22 900	22 700	22 400	22 500
		Antal	1 300	100	130	140	170	180	180	160	140	90
	Totalt	Lön	21 900	19 600	20 900	21 400	21 700	21 900	22 100	22 200	22 200	22 100
		Antal	11 000	460	480	660	1 100	1 400	1 800	1 900	1 700	1 400
5131 Barnskötare m.fl.	Kvinnor	Lön	20 200	17 200	18 700	19 600	20 300	20 700	21 100	21 400	21 400	21 400
		Antal	65 500	9 900	4 300	5 000	6 400	7 800	8 800	8 700	8 200	6 400
	Män	Lön	19 400	17 200	18 900	20 200	20 800	21 200	21 200	21 500	21 500	21 400
		Antal	9 200	3 000	1 400	1 100	900	800	700	570	420	360
	Totalt	Lön	20 100	17 200	18 800	19 700	20 300	20 700	21 100	21 400	21 400	21 400
		Antal	74 700	12 900	5 700	6 100	7 300	8 600	9 400	9 300	8 600	6 700
5132 Undersköterskor, sjukvårdsbiträden m.fl.	Kvinnor	Lön	23 600	21 200	22 200	22 900	23 500	23 800	24 100	24 200	24 200	24 200
		Antal	97 700	6 400	6 200	7 900	11 500	14 100	15 900	14 500	12 800	8 400
	Män	Lön	23 300	21 200	22 500	23 100	23 500	23 700	23 900	23 900	23 800	23 800
		Antal	6 200	610	660	770	840	840	830	740	560	340
	Totalt	Lön	23 600	21 200	22 200	22 900	23 500	23 800	24 100	24 100	24 200	24 200
		Antal	103 900	7 100	6 900	8 600	12 400	14 900	16 700	15 200	13 400	8 700
5133 Vårdbiträden, personliga assistenter m.fl.	Kvinnor	Lön	22 100	20 300	21 300	21 900	22 300	22 600	22 800	22 900	22 900	22 900
		Antal	80 400	16 000	7 900	6 100	6 700	8 300	8 900	8 800	8 800	8 800
	Män	Lön	21 700	20 200	21 500	22 000	22 400	22 400	22 400	22 300	22 100	21 400
		Antal	15 100	3 200	2 300	1 800	1 500	1 600	1 400	1 300	1 100	910
	Totalt	Lön	22 000	20 300	21 400	21 900	22 300	22 600	22 800	22 800	22 800	22 700
		Antal	95 400	19 300	10 200	7 900	8 200	9 900	10 300	10 000	10 000	9 800
5134 Skötare och vårdare	Kvinnor	Lön	23 400	21 000	22 200	23 000	23 400	23 800	24 000	24 100	24 100	24 100
		Antal	36 100	3 600	2 900	3 100	3 800	4 800	5 300	5 100	4 400	3 100
	Män	Lön	23 200	20 800	22 300	22 900	23 400	23 900	23 900	24 000	23 800	23 800
		Antal	9 500	960	1 100	1 000	1 100	1 200	1 300	1 100	970	690
	Totalt	Lön	23 400	21 000	22 200	22 900	23 400	23 800	24 000	24 100	24 100	24 100
		Antal	45 600	4 600	4 000	4 100	4 900	6 000	6 600	6 200	5 400	3 800
7137 Fastighetsskötare	Kvinnor	Lön	21 100	19 700	20 600	21 200	21 200	21 400	21 500	21 500	21 700	20 700
		Antal	520	70	40	40	40	70	90	70	60	50
	Män	Lön	21 700	18 600	20 500	21 300	21 600	22 000	21 900	21 900	22 000	21 900
		Antal	7 700	360	220	270	490	730	1 200	1 400	1 600	1 600
	Totalt	Lön	21 700	18 800	20 500	21 300	21 600	21 900	21 900	21 900	22 000	21 800
		Antal	8 300	420	260	310	530	800	1 300	1 500	1 600	1 600
9122 Hotell- och kontorsstädare m.fl.	Kvinnor	Lön	19 800	17 500	18 400	19 100	19 400	19 700	20 000	20 100	20 300	20 400
		Antal	12 600	710	480	660	1 100	1 500	1 900	2 000	2 100	2 100
	Män	Lön	18 900	17 400	18 200	18 500	19 000	19 200	19 500	19 300	19 300	19 500
		Antal	1 000	140	90	100	110	130	130	130	130	90
	Totalt	Lön	19 700	17 400	18 400	19 000	19 300	19 700	19 900	20 100	20 200	20 300
		Antal	13 700	850	560	760	1 200	1 700	2 100	2 100	2 200	2 200
9130 Köks- och restaurang- biträden	Kvinnor	Lön	20 000	18 500	19 200	19 400	19 700	20 000	20 100	20 300	20 400	20 400
		Antal	15 000	1 200	590	760	1 300	1 800	2 300	2 200	2 400	2 500
	Män	Lön	19 300	18 400	19 200	19 100	19 300	19 100	20 400	19 800	19 900	20 200
		Antal	980	280	100	90	90	80	110	90	70	80
	Totalt	Lön	20 000	18 500	19 200	19 300	19 700	19 900	20 100	20 300	20 400	20 400
		Antal	16 000	1 500	690	850	1 400	1 800	2 400	2 300	2 500	2 500

5. Primärkommunal sektor 2010. Genomsnittlig månadslön i kronor efter yrke, region och kön

5. Municipal sector 2010. Average monthly salary in SEK by occupation, region and sex.

SSYK	Kön	Yrke ¹	Region ²								
			Samtliga ³	1	2	3	4	5	6	7	8
Samtliga	Kvinnor	Lön	24 200	25 400	23 900	23 900	24 000	24 100	23 700	23 800	23 900
		Antal	594 000	85 200	99 100	63 100	86 200	129 800	61 700	28 500	40 400
	Män	Lön	25 700	26 400	25 400	26 000	25 700	25 900	25 400	25 000	25 000
		Antal	158 000	27 300	24 800	15 500	23 300	32 700	15 100	7 800	11 500
	Totalt	Lön	24 500	25 600	24 200	24 300	24 400	24 500	24 100	24 100	24 200
	Antal	752 000	112 500	123 900	78 600	109 400	162 500	76 900	36 400	51 800	
1228 Verksamhets- chefer inom vård och omsorg	Kvinnor	Lön	33 000	38 200	33 400	31 800	32 000	33 200	31 500	33 000	30 100
		Antal	6 400	740	990	640	890	1 500	710	330	560
	Män	Lön	34 200	38 700	34 500	34 200	33 300	33 800	32 800	32 600	31 800
		Antal	1 100	140	150	120	160	270	80	50	80
	Totalt	Lön	33 200	38 300	33 500	32 200	32 200	33 300	31 600	32 900	30 300
	Antal	7 400	880	1 100	760	1 100	1 800	800	380	650	
2321 Gymnasielärare i allmänna ämnen	Kvinnor	Lön	28 000	29 300	27 700	27 500	27 600	28 300	27 300	28 300	27 300
		Antal	11 200	1 900	2 000	1 000	1 600	2 400	1 100	490	720
	Män	Lön	28 700	29 800	28 100	28 500	28 100	29 100	28 400	28 800	28 100
		Antal	7 900	1 300	1 300	810	1 200	1 800	790	320	420
	Totalt	Lön	28 300	29 500	27 900	28 000	27 800	28 600	27 800	28 500	27 600
	Antal	19 100	3 200	3 300	1 800	2 800	4 100	1 900	810	1 100	
2322 Gymnasielärare i yrkesämnen	Kvinnor	Lön	28 100	28 100	27 800	28 000	28 300	28 500	27 800	28 100	28 300
		Antal	3 400	460	600	330	540	740	410	120	240
	Män	Lön	28 400	28 900	28 100	28 300	28 300	29 200	27 800	28 400	27 900
		Antal	4 700	440	870	530	640	970	640	240	370
	Totalt	Lön	28 300	28 500	28 000	28 200	28 300	28 900	27 800	28 300	28 100
	Antal	8 100	900	1 500	860	1 200	1 700	1 100	370	600	
2323 Lärare i estetiska och praktiska ämnen	Kvinnor	Lön	26 500	27 700	26 000	25 900	26 100	26 600	25 800	26 700	26 100
		Antal	8 600	1 900	1 500	750	1 100	1 600	850	330	550
	Män	Lön	26 600	27 700	26 100	26 600	26 400	26 600	26 300	26 800	26 100
		Antal	6 900	1 300	1 200	640	1 000	1 300	710	300	460
	Totalt	Lön	26 600	27 700	26 100	26 200	26 300	26 600	26 000	26 700	26 100
	Antal	15 500	3 300	2 600	1 400	2 100	2 900	1 600	630	1 000	
2330 Grundskollärare	Kvinnor	Lön	26 000	27 900	25 600	25 500	25 700	25 900	25 100	25 400	25 700
		Antal	52 000	8 800	8 900	5 300	7 500	10 900	5 200	2 300	3 100
	Män	Lön	25 800	27 300	25 300	25 500	25 500	25 800	25 000	25 000	25 800
		Antal	14 400	2 400	2 400	1 500	2 200	3 100	1 300	590	880
	Totalt	Lön	26 000	27 800	25 500	25 500	25 700	25 900	25 100	25 300	25 800
	Antal	66 300	11 100	11 300	6 800	9 700	14 100	6 500	2 900	4 000	
2359 Övriga pedagoger med teoretisk specialkompetens	Kvinnor	Lön	25 000	26 200	24 400	25 000	24 600	25 100	24 400	24 400	24 700
		Antal	5 300	960	870	440	950	950	530	260	310
	Män	Lön	24 700	25 400	23 900	24 700	24 800	24 600	24 300	24 800	25 600
		Antal	2 900	580	430	260	430	570	300	140	160
	Totalt	Lön	24 900	25 900	24 200	24 900	24 700	24 900	24 300	24 500	25 000
	Antal	8 100	1 500	1 300	700	1 400	1 500	830	400	480	
2470 Administratörer i offentlig förvaltning	Kvinnor	Lön	29 800	32 400	29 300	29 000	29 000	29 900	28 200	28 700	27 800
		Antal	8 400	1 900	1 300	610	1 200	1 700	790	340	590
	Män	Lön	32 400	34 300	32 000	31 500	31 800	32 900	31 900	31 200	30 100
		Antal	4 200	820	660	390	630	820	400	190	270
	Totalt	Lön	30 700	33 000	30 200	30 000	29 900	30 900	29 500	29 600	28 500
	Antal	12 600	2 700	2 000	1 000	1 800	2 500	1 200	540	860	
2492 Socialsekreterare och kuratorer	Kvinnor	Lön	26 700	28 300	26 200	26 200	25 900	26 900	26 200	26 100	26 100
		Antal	14 200	2 900	2 400	1 200	2 100	3 100	1 200	620	750
	Män	Lön	27 200	28 500	26 900	26 700	26 300	27 200	26 800	26 000	26 400
		Antal	2 700	610	500	230	370	570	230	110	110
	Totalt	Lön	26 800	28 400	26 400	26 300	25 900	27 000	26 300	26 100	26 100
	Antal	17 000	3 500	2 900	1 400	2 400	3 700	1 400	730	860	
3233 Geriatrisk- sjuksköterskor	Kvinnor	Lön	28 700	33 000	28 600	27 700	28 900	28 300	27 700	28 100	28 100
		Antal	8 500	750	1 400	910	1 200	2 200	930	410	670
	Män	Lön	29 600	33 100	29 900	28 800	29 800	29 100	28 300	29 200	28 600
		Antal	830	80	160	100	120	210	70	30	70
	Totalt	Lön	28 800	33 000	28 700	27 800	29 000	28 400	27 700	28 200	28 100
	Antal	9 300	820	1 600	1 000	1 300	2 400	990	430	750	

1) Endast de 20 vanligaste yrkena redovisas här, för fler yrken se Sveriges statistiska databaser på www.scb.se.

2) Regionerna är indelade enligt NUTS 2 enligt följande: 1: Stockholms län, 2: Uppsala, Södermanlands, Östergötlands, Örebro och Västmanlands län, 3: Jönköpings, Kronobergs, Kalmar och Gotlands län, 4: Blekinge och Skåne län, 5: Hallands och Västra Götalands län, 6: Värmlands, Dalarnas och Gävleborgs län, 7: Västernorrlands och Jämtlands län, 8: Västerbottens och Norrbottens län.

5. Forts

SSYK	Kön	Yrke ¹	Region ²								
			Samtliga ³	1	2	3	4	5	6	7	8
3310 Förskollärare och fritidspedagoger	Kvinnor	Lön	24 000	25 700	23 700	23 300	23 900	23 900	23 300	23 500	24 000
		Antal	64 000	9 300	10 700	7 200	9 500	14 200	6 300	2 900	4 000
	Män	Lön	23 300	24 600	23 100	22 600	23 500	23 000	22 800	21 900	23 600
		Antal	5 600	930	870	570	890	1 100	540	290	400
	Totalt	Lön	23 900	25 600	23 700	23 200	23 900	23 800	23 200	23 300	24 000
	Antal	69 600	10 200	11 500	7 800	10 400	15 300	6 800	3 200	4 500	
3461 Behandlings- assistenter m.fl.	Kvinnor	Lön	25 400	26 800	24 800	25 000	25 100	25 700	25 200	25 500	24 300
		Antal	7 700	1 200	1 300	740	1 300	1 600	660	340	590
	Män	Lön	24 900	25 800	24 700	24 900	24 800	25 100	24 600	25 000	23 700
		Antal	2 400	330	400	260	400	470	210	120	230
	Totalt	Lön	25 300	26 600	24 800	25 000	25 000	25 600	25 000	25 400	24 100
	Antal	10 100	1 500	1 700	1 000	1 700	2 100	860	460	820	
4190 Övrig kontorspersonal	Kvinnor	Lön	22 900	24 500	22 500	22 500	22 700	22 700	22 500	22 600	22 300
		Antal	9 600	1 600	1 300	950	1 300	2 200	1 100	400	650
	Män	Lön	23 000	24 200	23 300	22 300	22 000	23 100	22 400	21 000	22 600
		Antal	1 400	360	210	110	200	220	150	60	110
	Totalt	Lön	22 900	24 500	22 600	22 400	22 600	22 800	22 500	22 400	22 300
	Antal	11 000	2 000	1 600	1 100	1 500	2 400	1 200	460	760	
5122 Kockar och kokerskor	Kvinnor	Lön	21 800	22 500	21 600	22 000	21 900	21 800	21 600	21 400	21 600
		Antal	9 700	1 100	1 700	1 200	1 200	2 100	980	580	850
	Män	Lön	22 200	23 500	21 700	22 600	22 200	21 700	21 600	21 200	21 400
		Antal	1 300	310	210	120	160	240	70	90	100
	Totalt	Lön	21 900	22 700	21 600	22 100	21 900	21 800	21 600	21 400	21 600
	Antal	11 000	1 400	2 000	1 300	1 400	2 300	1 100	670	950	
5131 Barnskötare m.fl.	Kvinnor	Lön	20 200	20 400	20 200	20 400	20 000	20 000	20 400	19 900	20 500
		Antal	65 500	14 900	11 400	4 800	9 300	13 700	5 400	2 800	3 300
	Män	Lön	19 400	19 600	19 400	19 800	19 200	19 300	19 800	18 800	19 600
		Antal	9 200	2 600	1 500	520	1 300	1 600	660	410	430
	Totalt	Lön	20 100	20 300	20 100	20 400	19 900	20 000	20 300	19 800	20 400
	Antal	74 700	17 600	12 900	5 300	10 600	15 400	6 100	3 200	3 700	
5132 Undersköterskor, sjukvårdsbiträden m.fl.	Kvinnor	Lön	23 600	24 100	23 500	23 600	23 300	23 700	23 500	23 800	23 700
		Antal	97 700	5 600	16 200	12 700	13 700	25 200	11 500	5 900	6 800
	Män	Lön	23 300	24 300	23 100	22 900	23 000	23 200	23 100	23 300	23 500
		Antal	6 200	680	820	530	860	1 800	480	440	580
	Totalt	Lön	23 600	24 200	23 500	23 500	23 300	23 700	23 500	23 700	23 700
	Antal	103 900	6 300	17 000	13 200	14 600	27 000	12 000	6 300	7 400	
5133 Vårdbiträden, personliga assistenter m.fl.	Kvinnor	Lön	22 100	22 200	21 700	22 200	22 100	22 000	22 400	21 700	22 300
		Antal	80 400	11 100	12 500	8 500	11 100	15 500	10 400	4 500	6 900
	Män	Lön	21 700	22 100	21 100	21 700	21 400	21 500	21 900	21 500	21 800
		Antal	15 100	3 300	1 900	1 300	1 900	2 800	1 500	990	1 500
	Totalt	Lön	22 000	22 100	21 600	22 200	22 000	21 900	22 300	21 600	22 200
	Antal	95 400	14 400	14 400	9 800	12 900	18 300	11 800	5 500	8 300	
5134 Skötare och vårdare	Kvinnor	Lön	23 400	23 500	23 100	23 700	23 200	23 500	23 300	23 900	23 700
		Antal	36 100	4 600	7 300	4 500	5 100	6 500	3 800	1 400	3 000
	Män	Lön	23 200	23 600	22 900	23 200	23 100	23 300	23 100	23 500	23 200
		Antal	9 500	1 800	1 800	880	1 200	1 600	870	530	820
	Totalt	Lön	23 400	23 600	23 100	23 600	23 200	23 500	23 300	23 800	23 600
	Antal	45 600	6 400	9 100	5 300	6 300	8 100	4 600	1 900	3 800	
7137 Fastighetsskötare	Kvinnor	Lön	21 100	20 700	20 700	20 700	21 400	21 700	20 900	21 000	20 800
		Antal	520	90	100	60	70	140	30	10	20
	Män	Lön	21 700	22 300	21 100	21 800	21 500	21 800	21 700	21 100	21 700
		Antal	7 700	1 100	1 100	910	1 300	1 700	820	340	590
	Totalt	Lön	21 700	22 200	21 000	21 700	21 500	21 800	21 700	21 100	21 700
	Antal	8 300	1 200	1 200	960	1 300	1 800	850	350	610	
9122 Hotell- och kontorsstädare m.fl.	Kvinnor	Lön	19 800	19 500	19 700	19 900	19 600	19 800	19 900	19 800	20 100
		Antal	12 600	700	1 300	1 500	2 200	3 800	1 500	630	1 100
	Män	Lön	18 900	17 900	19 200	19 500	19 100	19 300	19 000	19 300	19 500
		Antal	1 000	290	70	70	170	250	70	70	60
	Totalt	Lön	19 700	19 000	19 700	19 900	19 600	19 700	19 900	19 700	20 000
	Antal	13 700	990	1 400	1 600	2 300	4 000	1 600	700	1 100	
9130 Köks- och restaurangbiträden	Kvinnor	Lön	20 000	19 900	19 700	20 400	20 000	20 000	20 000	19 800	20 000
		Antal	15 000	1 900	2 300	1 900	2 300	3 500	1 500	650	910
	Män	Lön	19 300	19 600	18 600	19 500	19 300	19 300	19 200	18 900	19 200
		Antal	980	240	110	100	170	160	50	80	80
	Totalt	Lön	20 000	19 900	19 600	20 400	20 000	20 000	20 000	19 700	20 000
	Antal	16 000	2 100	2 400	2 000	2 500	3 600	1 500	730	990	

3) Antalsuppgiften avser lönepopulationen, inte antal sysselsatta. Se förklaring i stycket *Objekt och population* under avsnittet *Fakta om statistiken*. För antal sysselsatta, se tabell 12 – 14.

6. Primärkommunal sektor 2010. Antal sysselsatta efter månadslöneintervall i kronor och kön

6. Municipal sector 2010. Number of employees by monthly salary interval in SEK and sex

Månadslön	Antal ¹		
	Kvinnor	Män	Totalt
Totalt	594 000	158 000	752 000
- 14 999	450	270	730
15 000 - 16 999	14 600	5 400	20 000
17 000 - 18 999	34 000	10 000	44 000
19 000 - 20 999	76 500	15 600	92 200
21 000 - 22 999	132 600	25 600	158 200
23 000 - 24 999	131 400	26 200	157 700
25 000 - 26 999	85 200	23 000	108 100
27 000 - 28 999	53 100	17 500	70 600
29 000 - 30 999	28 500	12 000	40 400
31 000 - 32 999	14 300	6 800	21 100
33 000 - 34 999	7 500	3 900	11 400
35 000 - 36 999	5 000	2 800	7 700
37 000 - 38 999	3 400	2 100	5 500
39 000 - 40 999	2 400	1 600	4 000
41 000 - 42 999	1 500	1 200	2 700
43 000 - 44 999	970	840	1 800
45 000 - 46 999	720	660	1 400
47 000 - 48 999	480	550	1 000
49 000 - 50 999	390	440	830
51 000 - 52 999	260	300	560
53 000 - 54 999	180	250	420
55 000 - 56 999	180	190	370
57 000 - 58 999	100	150	250
59 000 - 60 999	110	130	240
61 000 -	340	490	830

1) Antalsuppgiften avser lönepopulationen, inte antal sysselsatta. Se förklaring i stycket *Objekt och population* under avsnittet *Fakta om statistiken*. För antal sysselsatta, se tabell 12 – 14.

7. Primärkommunal sektor 2010. Genomsnittlig månadslön och lönespridning i kronor efter utbildningsinriktning och kön

7. Municipal sector 2010. Average monthly salary and salary dispersion in SEK by field of education and sex

Utbildningsinriktning	Kön	Antal ¹	Månadslön				Medel- ålder
			Undre kvartil	Median	Övre kvartil	Medellön	
Samtliga	Kvinnor	594 000	21 400	23 500	26 200	24 200	44
	Män	158 000	21 700	24 600	28 300	25 700	44
	Totalt	752 000	21 400	23 700	26 600	24 500	44
0 Allmän utbildning	Kvinnor	75 900	19 600	21 300	23 300	21 500	44
	Män	23 700	19 200	21 800	24 300	22 200	42
	Totalt	99 600	19 500	21 400	23 500	21 700	43
1 Pedagogik och lärarutbildning	Kvinnor	160 400	23 500	25 400	28 000	26 100	46
	Män	41 200	24 600	27 200	30 100	27 900	47
	Totalt	201 500	23 600	25 700	28 500	26 500	46
2 Humaniora och konst	Kvinnor	18 800	19 200	21 900	24 800	22 400	36
	Män	7 300	19 800	22 700	25 800	23 300	38
	Totalt	26 200	19 400	22 100	25 000	22 600	37
3 Samhällsvetenskap, juridik, handel och administration	Kvinnor	62 700	21 100	23 200	26 100	24 400	46
	Män	15 500	22 000	25 300	30 700	27 800	45
	Totalt	78 200	21 300	23 500	26 900	25 100	46
4 Naturvetenskap, matematik och data	Kvinnor	6 100	20 900	23 300	26 500	24 100	42
	Män	3 700	22 000	25 300	29 100	26 300	43
	Totalt	9 800	21 200	24 000	27 500	25 000	43
5 Teknik och tillverkning	Kvinnor	14 400	20 500	22 800	26 000	24 100	44
	Män	30 600	21 300	24 000	27 900	25 500	46
	Totalt	45 000	21 000	23 500	27 300	25 100	45
6 Lant- och skogsbruk samt djursjukvård	Kvinnor	4 500	19 200	21 300	23 400	21 700	36
	Män	2 200	21 200	23 200	26 400	24 500	47
	Totalt	6 800	19 800	21 900	24 400	22 600	39
7 Hälso- och sjukvård samt social omsorg	Kvinnor	205 900	21 600	23 600	26 000	24 200	44
	Män	21 400	21 700	24 200	27 400	25 500	42
	Totalt	227 300	21 600	23 600	26 200	24 300	44
8 Tjänster	Kvinnor	35 600	20 300	21 800	23 600	22 100	45
	Män	9 400	21 900	24 900	27 900	25 800	44
	Totalt	45 000	20 500	22 200	24 500	22 900	44

1) Antalsuppgiften avser lönepopulationen, inte antal sysselsatta. Se förklaring i stycket *Objekt och population* under avsnittet *Fakta om statistiken*. För antal sysselsatta, se tabell 12 – 14.

Uppgifterna i tabellen är korrigerade 2012-11-22.

8. Primärkommunal sektor 2010. Genomsnittlig månadslön och lönespridning i kronor efter utbildningsnivå och kön

8. Municipal sector 2010. Average monthly salary and salary dispersion in SEK by level of education and sex

Utbildningsnivå	Kön	Antal ¹	Månadslön				Medel- ålder
			Undre kvartil	Median	Övre kvartil	Medellön	
Samtliga	Kvinnor	594 000	21 400	23 500	26 200	24 200	44
	Män	158 000	21 700	24 600	28 300	25 700	44
	Totalt	752 000	21 400	23 700	26 600	24 500	44
1 Förgymnasial utbildning kortare än 9 år	Kvinnor	9 700	19 400	20 600	22 300	20 900	54
	Män	2 900	19 400	21 600	23 600	21 700	55
	Totalt	12 600	19 400	20 800	22 600	21 100	54
2 Förgymnasial utbildning minst 9 år	Kvinnor	30 900	19 700	21 200	23 000	21 400	45
	Män	10 400	19 600	21 900	24 200	22 200	44
	Totalt	41 300	19 700	21 300	23 300	21 600	45
3 Gymnasial utbildning, högst 2 år	Kvinnor	160 000	21 200	22 700	24 400	22 900	50
	Män	30 500	21 200	23 100	25 600	23 700	48
	Totalt	190 400	21 200	22 700	24 500	23 000	49
4 Gymnasial utbildning 3 år	Kvinnor	117 300	19 700	21 800	23 700	21 800	36
	Män	32 000	19 500	22 200	25 300	23 000	37
	Totalt	149 300	19 700	21 800	23 900	22 000	36
5 Eftergymnasial utbildning, kortare än 3 år	Kvinnor	95 100	22 600	24 600	26 900	25 200	47
	Män	28 400	22 700	25 700	29 400	26 700	46
	Totalt	123 600	22 600	24 800	27 400	25 600	47
6 Eftergymnasial utbildning, 3 år eller längre	Kvinnor	179 500	23 700	26 200	29 100	26 900	44
	Män	52 700	24 500	27 400	31 000	28 900	45
	Totalt	232 200	23 900	26 500	29 500	27 400	44
7 Forskarutbildning	Kvinnor	720	23 800	27 800	33 000	29 400	48
	Män	640	26 100	30 400	35 800	32 700	50
	Totalt	1 400	25 000	29 100	34 300	30 900	49

1) Antalsuppgiften avser lönepopulationen, inte antal sysselsatta. Se förklaring i stycket *Objekt och population* under avsnittet *Fakta om statistiken*. För antal sysselsatta, se tabell 12 – 14.

9. Primärkommunal sektor 2010. Genomsnittlig månadslön och lönespridning i kronor efter utbildning och kön

9. Municipal sector 2010. Average monthly salary and salary dispersion in SEK by education and sex

Utbildning ¹	Kön	Antal ²	Månadslön			Medellön	Medel- ålder
			Undre kvartil	Median	Övre kvartil		
Samtliga	Kvinnor	594 000	21 400	23 500	26 200	24 200	44
	Män	158 000	21 700	24 600	28 300	25 700	44
	Totalt	752 000	21 400	23 700	26 600	24 500	44
Allmän utbildning							
Folkskoleutbildning och motsvarande	Kvinnor	9 700	19 400	20 600	22 300	20 900	54
	Män	2 900	19 400	21 600	23 600	21 700	55
	Totalt	12 600	19 400	20 800	22 600	21 100	54
Grundskoleutbildning och motsvarande	Kvinnor	30 900	19 700	21 200	23 000	21 400	45
	Män	10 400	19 600	21 900	24 200	22 200	44
	Totalt	41 300	19 700	21 300	23 300	21 600	45
Samhällsvetenskaplig, social och humanistisk gymnasieutbildning	Kvinnor	32 300	19 700	21 800	23 800	21 900	41
	Män	8 400	18 800	21 700	24 400	22 100	37
	Totalt	40 800	19 500	21 800	23 900	21 900	40
Naturvetenskaplig gymnasieutbildning	Kvinnor	2 900	18 000	20 900	23 400	21 000	34
	Män	2 000	18 600	21 700	25 200	22 800	35
	Totalt	4 800	18 200	21 200	24 000	21 800	34
Pedagogik och lärarutbildning							
Motsv minst 30 'nya' högskolepoäng inom pedagogik, ej examen	Kvinnor	15 300	20 200	22 200	24 500	22 400	35
	Män	5 200	21 200	23 600	26 100	23 800	36
	Totalt	20 500	20 500	22 500	24 900	22 800	35
Förskolläraryt utbildning	Kvinnor	44 800	23 500	24 700	26 200	25 400	48
	Män	2 100	23 600	25 100	27 200	26 600	49
	Totalt	46 900	23 500	24 700	26 200	25 500	48
Fritidspedagogutbildning	Kvinnor	8 800	23 300	24 400	25 900	25 300	47
	Män	2 700	23 600	24 900	26 700	26 100	47
	Totalt	11 600	23 300	24 500	26 100	25 500	47
Lärarutbildning för grundskolans lägre åldrar	Kvinnor	43 300	23 600	25 700	28 400	26 300	45
	Män	7 100	24 700	27 200	30 000	28 300	48
	Totalt	50 400	23 700	25 900	28 600	26 600	45
Ämnesläraryt utbildning, allmänna ämnen	Kvinnor	22 700	24 900	26 900	29 500	27 500	44
	Män	12 600	25 600	28 200	31 200	29 200	46
	Totalt	35 300	25 100	27 300	30 100	28 100	45
Utbildning för lärare i praktiskt-estetiska ämnen	Kvinnor	8 200	25 600	27 500	29 400	27 800	49
	Män	6 000	25 900	27 800	29 900	28 400	49
	Totalt	14 200	25 700	27 600	29 600	28 000	49
Specialläraryt utbildning	Kvinnor	8 700	27 900	29 700	31 500	29 900	54
	Män	1 100	28 700	30 500	32 400	31 100	56
	Totalt	9 800	28 000	29 800	31 600	30 000	54
Yrkesläraryt utbildning	Kvinnor	3 400	27 100	29 100	31 200	29 800	52
	Män	3 100	27 900	29 400	31 200	29 800	54
	Totalt	6 500	27 500	29 300	31 200	29 800	53
Övrig eftergymnasial utbildning inom pedagogik/läraryt utbildning	Kvinnor	4 800	21 500	24 400	27 700	25 300	46
	Män	1 100	23 000	25 900	29 000	26 800	49
	Totalt	5 900	21 800	24 700	28 000	25 600	47
Humaniora och konst							
Estetisk utbildning på gymnasial nivå	Kvinnor	5 800	17 800	20 000	22 300	20 300	29
	Män	1 700	18 100	20 700	23 400	21 100	32
	Totalt	7 500	17 900	20 100	22 500	20 500	29
Gymnasial utbildning för medieproduktion	Kvinnor	2 400	17 800	20 100	22 400	20 300	29
	Män	940	18 000	20 300	22 700	20 600	31
	Totalt	3 300	17 800	20 100	22 500	20 400	29
Motsv minst 30 'nya' högskolepoäng inom humaniora/konst, ej examen	Kvinnor	5 100	20 500	22 900	25 500	23 200	39
	Män	2 400	20 100	23 000	25 600	23 300	37
	Totalt	7 400	20 400	22 900	25 500	23 200	39
Humanistisk högskoleutbildning (minst 3 år)	Kvinnor	3 000	21 800	25 000	28 300	25 500	46
	Män	950	22 700	26 000	30 100	27 500	47
	Totalt	3 900	22 000	25 100	28 700	26 000	46

1) Endast de vanligast förekommande utbildningarna redovisas separat. Uppgifterna i tabellen är korrigerade 2012-11-22.

2) Antalsuppgiften avser lönepopulationen, inte antal sysselsatta. Se förklaring i stycket *Objekt och population* under avsnittet *Fakta om statistiken*. För antal sysselsatta, se tabell 12 – 14.

9. Forts

Utbildning ¹	Kön	Antal ²	Månadslön				Medel- ålder
			Undre kvartil	Median	Övre kvartil	Medellön	
Konstnärlig eftergymnasial utbildning	Kvinnor	1 600	21 500	24 000	26 400	24 200	44
	Män	920	23 000	25 200	27 400	25 500	46
	Totalt	2 500	22 000	24 500	26 800	24 700	45
Samhällsvetenskap, juridik, handel, administration							
Handelsgymnasium/3-årig ekonomisk linje på gymnasiet	Kvinnor	6 000	21 300	22 800	24 700	23 400	50
	Män	1 600	22 000	24 500	27 500	25 700	49
	Totalt	7 600	21 400	23 100	25 200	23 900	49
Yrkesinriktad utbildning på gymnasial nivå inom handel och administration	Kvinnor	29 600	20 600	22 200	23 900	22 400	48
	Män	3 800	20 400	22 400	25 000	23 000	45
	Totalt	33 500	20 600	22 200	24 000	22 500	48
Motsv minst 30 'nya' högskolepoäng inom samhällsv/ekonomi/juridik, ej examen	Kvinnor	8 500	21 000	23 500	26 500	24 200	37
	Män	3 100	21 500	24 400	28 300	25 700	38
	Totalt	11 600	21 100	23 800	27 000	24 600	37
Biblioteks- och informationsvetenskaplig högskoleutbildning (minst 3 år)	Kvinnor	2 700	24 200	25 800	27 700	26 600	48
	Män	550	24 400	25 900	28 300	27 400	49
	Totalt	3 200	24 300	25 800	27 800	26 700	48
Ekonomutbildning (högskoleutbildning minst 3 år)	Kvinnor	2 500	22 500	27 500	32 500	28 600	43
	Män	1 400	24 500	29 400	36 500	31 600	45
	Totalt	3 800	23 000	28 100	34 000	29 700	43
Högskoleutbildning för organisation, administration och förvaltning (minst 3 år)	Kvinnor	2 000	28 600	32 800	39 000	34 700	51
	Män	1 200	30 600	37 100	46 600	39 900	53
	Totalt	3 300	29 200	34 400	41 800	36 600	52
Högskoleutbildning i psykologi och psykoterapi (minst 3 år)	Kvinnor	2 100	25 000	29 000	32 600	29 200	43
	Män	600	26 700	31 000	34 400	30 900	47
	Totalt	2 700	25 200	29 500	33 000	29 600	44
Samhälls- och beteendevetenskaplig högskoleutbildning (minst 3 år)	Kvinnor	3 600	23 800	26 800	31 000	28 300	45
	Män	1 500	25 000	28 800	35 700	31 600	49
	Totalt	5 000	24 000	27 300	32 000	29 300	46
Övrig eftergymn. utb. inom samhällsv, juridik, handel och administration	Kvinnor	4 300	20 900	23 100	26 500	24 500	48
	Män	1 000	21 100	24 500	29 100	26 500	48
	Totalt	5 300	21 000	23 300	27 000	24 900	48
Naturvetenskap, matematik och data							
Yrkesinriktad utbildning på gymnasial nivå inom naturvetensk/matematik/data	Kvinnor	1 900	20 300	21 900	23 800	22 100	45
	Män	730	20 000	22 500	25 100	22 900	43
	Totalt	2 600	20 300	22 000	24 100	22 300	45
Motsv minst 30 'nya' högskolepoäng inom naturvetensk/matematik/data, ej examen	Kvinnor	1 300	20 900	23 500	26 300	23 800	38
	Män	1 100	21 800	24 800	28 100	25 600	39
	Totalt	2 400	21 200	24 000	27 000	24 600	38
Naturvetenskaplig högskoleutbildning (minst 3 år)	Kvinnor	1 900	22 900	26 100	29 000	26 400	41
	Män	1 100	25 000	28 000	31 600	29 200	47
	Totalt	2 900	23 500	26 700	29 900	27 400	43
Teknik och tillverkning							
Tekniskt gymnasium, 2-3 år	Kvinnor	420	20 500	22 600	24 600	23 100	50
	Män	2 500	23 300	27 300	32 300	28 700	55
	Totalt	3 000	22 700	26 300	31 500	27 900	55
Byggtutbildning vid gymnasium eller yrkesskola	Kvinnor	330	18 900	21 000	23 200	21 100	37
	Män	3 800	21 100	23 000	25 500	23 500	44
	Totalt	4 100	20 900	22 800	25 400	23 300	44
Elektro- och datateknisk utbildning vid gymnasium eller yrkesskola	Kvinnor	570	19 700	21 500	23 600	21 700	43
	Män	4 200	20 700	23 100	25 900	23 500	41
	Totalt	4 800	20 500	22 900	25 600	23 300	41
Fordons- och farkostutbildning vid gymnasium eller yrkesskola	Kvinnor	250	18 900	21 000	23 000	21 100	36
	Män	2 500	20 800	22 800	25 200	23 100	43
	Totalt	2 700	20 600	22 700	25 000	22 900	42
Textil- o konfektionsutbildning vid gymnasium eller yrkesskola	Kvinnor	2 300	20 700	22 300	24 000	22 500	51
	Män	70	20 900	22 400	24 800	22 700	50
	Totalt	2 400	20 700	22 300	24 000	22 500	51
Verkstadsutbildning vid gymnasium eller yrkesskola	Kvinnor	1 500	20 000	21 500	23 500	21 700	46
	Män	4 700	20 300	22 400	24 800	22 700	47
	Totalt	6 200	20 100	22 200	24 500	22 400	46
Övrig gymnasial utbildning inom teknik och tillverkning	Kvinnor	2 100	20 200	22 200	24 000	22 200	50
	Män	2 300	20 100	22 500	25 100	23 000	49
	Totalt	4 400	20 200	22 300	24 500	22 700	50

9. Forts

Utbildning ¹	Kön	Antal ²	Månadslön				Medel- ålder
			Undre kvartil	Median	Övre kvartil	Medellön	
Motsv minst 30 'nya' högskolepoäng inom teknik, ej examen	Kvinnor	1 200	20 800	24 000	27 200	24 500	34
	Män	1 400	21 500	25 000	28 000	25 400	35
	Totalt	2 600	21 100	24 500	27 700	25 000	35
Civilingenjörsutbildning; väg- och vatten, byggnad, lantmåteri	Kvinnor	670	29 500	33 900	39 500	35 100	40
	Män	860	31 700	37 300	45 300	39 400	48
	Totalt	1 500	30 300	35 700	42 200	37 500	44
Ingenjörutbildning; väg- och vatten, byggnad, lantmåteri (eftergymnasial)	Kvinnor	740	26 500	29 000	32 500	29 900	39
	Män	1 400	27 500	31 700	37 900	33 600	45
	Totalt	2 100	27 100	30 400	35 700	32 300	43
Övrig eftergymnasial utbildning inom teknik och tillverkning	Kvinnor	950	20 000	22 300	24 900	22 800	42
	Män	1 100	21 300	24 500	28 300	25 200	44
	Totalt	2 000	20 500	23 400	26 700	24 100	43
Lant- och skogsbruk samt djursjukvård							
Gymnasial utbildning inom lant- och skogsbruk/djursjukvård	Kvinnor	3 800	19 000	21 000	23 000	21 100	34
	Män	1 700	21 000	22 700	25 000	23 400	46
	Totalt	5 500	19 500	21 600	23 600	21 800	38
Hälsa- och sjukvård, social omsorg							
Gymnasial utbildning med inriktning mot barn och ungdom	Kvinnor	39 600	20 000	21 400	22 700	21 400	42
	Män	3 500	18 800	20 900	23 000	21 100	31
	Totalt	43 100	19 900	21 400	22 700	21 400	41
Omvårdnads- och omsorgsutbildning på gymnasial nivå	Kvinnor	98 000	21 800	23 400	24 900	23 400	45
	Män	6 600	21 600	23 400	25 200	23 500	42
	Totalt	104 500	21 800	23 400	24 900	23 400	45
Övrig gymnasial utbildning inom hälso- och sjukvård/social omsorg	Kvinnor	5 000	21 600	23 200	24 700	23 200	51
	Män	460	21 700	23 700	26 000	24 100	44
	Totalt	5 500	21 600	23 200	24 800	23 300	50
Motsv minst 30 'nya' högskolepoäng inom hälso- o sjukvård/social omsorg, ej examen	Kvinnor	7 600	21 200	23 500	25 600	23 600	34
	Män	1 300	21 500	23 800	26 300	24 100	35
	Totalt	8 900	21 300	23 500	25 700	23 700	34
Arbetssterapeututbildning	Kvinnor	3 500	24 100	25 600	27 200	26 100	45
	Män	200	23 800	25 200	27 200	26 000	41
	Totalt	3 700	24 000	25 600	27 200	26 100	44
Fritidsledarutbildning (eftergymnasial)	Kvinnor	3 100	21 500	23 000	24 900	23 700	45
	Män	2 700	21 900	23 800	26 500	25 100	46
	Totalt	5 800	21 700	23 300	25 600	24 400	45
Sjukgymnastutbildning	Kvinnor	1 600	23 700	25 600	27 600	26 000	41
	Män	390	24 200	26 100	27 500	26 600	43
	Totalt	2 000	23 800	25 800	27 600	26 100	42
Sjuksköterskeutbildning	Kvinnor	16 500	26 500	28 400	30 900	28 900	49
	Män	1 500	26 900	29 300	32 600	30 000	48
	Totalt	18 000	26 600	28 400	31 000	29 000	49
Social serviceutbildning	Kvinnor	7 300	25 000	27 800	31 800	28 800	47
	Män	640	24 500	26 700	31 300	28 400	45
	Totalt	7 900	24 900	27 700	31 800	28 800	47
Socionomutbildning	Kvinnor	15 600	24 900	27 200	29 900	28 300	43
	Män	2 800	26 000	28 500	32 900	30 700	48
	Totalt	18 400	25 000	27 400	30 200	28 600	44
Övrig eftergymn. utb. Inom hälso- och sjukvård/social omsorg	Kvinnor	6 300	22 500	25 000	27 800	25 600	44
	Män	1 000	23 600	26 800	29 800	27 800	47
	Totalt	7 400	22 700	25 200	28 100	25 900	44
Tjänster							
Hotell- och restaurangutbildning på gymnasial nivå	Kvinnor	13 500	19 700	21 200	22 700	21 200	41
	Män	2 200	19 500	21 600	23 700	21 800	37
	Totalt	15 700	19 700	21 300	22 800	21 300	40
Transportutbildning på gymnasial nivå	Kvinnor	900	20 300	21 900	23 400	22 100	50
	Män	1 200	21 000	22 700	25 100	23 100	45
	Totalt	2 100	20 600	22 300	24 300	22 700	48
Övrig gymnasial utbildning inom tjänsteområdet	Kvinnor	18 400	20 800	22 200	23 900	22 400	48
	Män	3 200	24 900	27 200	29 900	27 800	51
	Totalt	21 600	21 000	22 600	24 800	23 200	49
Övrig eftergymnasial utbildning inom tjänsteområdet	Kvinnor	2 100	21 100	23 900	27 700	24 900	39
	Män	1 600	23 500	25 200	28 000	26 500	37
	Totalt	3 600	22 100	24 800	27 900	25 600	38

10. Primärkommunal sektor 2010. Genomsnittlig månadslön i kronor efter verksamhetsområde, anställningsform och kön

10. Municipal sector 2010. Average monthly salary in SEK by activity, type of appointment and sex

Anställningsform	Kön	Verksamhetsområde ¹				
		Samtliga	Utbildning	Hälso- och sjukvård	Omsorg och sociala tjänster	Övrig verksamhet
Samtliga	Kvinnor	24 200	25 900	28 500	23 400	24 900
	Män	25 700	26 700	41 600	23 300	27 000
	Totalt	24 500	26 100	30 600	23 400	25 900
Heltidsanställd	Kvinnor	25 500	27 000	29 000	24 400	26 700
	Män	27 300	27 800	42 600	25 000	28 000
	Totalt	26 000	27 300	31 700	24 500	27 400
Deltidsanställd	Kvinnor	23 900	25 000	27 700	23 700	23 300
	Män	24 700	25 400	40 000	23 600	25 300
	Totalt	24 000	25 100	28 900	23 700	23 700
Övriga	Kvinnor	20 500	19 800	29 100	20 700	19 700
	Män	20 400	19 900	39 200	20 700	19 800
	Totalt	20 500	19 900	31 200	20 700	19 700

1) Fram till 2008 benämndes dessa tabeller med näringsgren och från 2009 benämns de med verksamhetsområde. Uppgifterna är dock de samma.

11. Primärkommunal sektor 2010. Genomsnittlig månadslön i kronor efter verksamhetsområde, tjänstgöringens omfattning och kön

11. Municipal sector 2010. Average monthly salary in SEK by activity, extent of employment and sex

Tjänstgöringens omfattning	Kön	Verksamhetsområde ¹				
		Samtliga	Utbildning	Hälso- och sjukvård	Omsorg och sociala tjänster	Övrig verksamhet
Samtliga	Kvinnor	24 200	25 900	28 500	23 400	24 900
	Män	25 700	26 700	41 600	23 300	27 000
	Totalt	24 500	26 100	30 600	23 400	25 900
Heltidstjänstgörande	Kvinnor	25 500	27 000	28 800	24 300	26 600
	Män	27 100	27 800	42 300	24 800	27 900
	Totalt	25 900	27 200	31 400	24 400	27 300
Deltidstjänstgörande	Kvinnor	23 000	24 200	28 100	22 800	22 500
	Män	22 700	23 800	40 200	21 900	23 000
	Totalt	23 000	24 100	29 600	22 700	22 600

1) Fram till 2008 benämndes dessa tabeller med näringsgren och från 2009 benämns de med verksamhetsområde. Uppgifterna är dock de samma.

12. Primärkommunal sektor 2010. Antal sysselsatta efter verksamhetsområde, anställningsform och kön

12. Municipal sector 2010. Number of employees by activity, type of appointment and sex

Anställningsform	Kön	Verksamhetsområde ¹				
		Samtliga	Utbildning	Hälsa- och sjukvård	Omsorg och sociala tjänster	Övrig verksamhet
Samtliga	Kvinnor	607 800	144 700	1 000	395 100	67 100
	Män	166 400	54 800	200	52 500	58 900
	Totalt	774 200	199 500	1 200	447 600	126 000
Heltidsanställd	Kvinnor	278 800	85 400	510	154 300	38 600
	Män	111 800	40 100	130	24 500	47 100
	Totalt	390 600	125 400	640	178 900	85 700
Deltidsanställd	Kvinnor	232 600	48 700	410	162 400	21 100
	Män	27 200	10 000	50	11 100	6 100
	Totalt	259 800	58 700	450	173 500	27 200
Övriga	Kvinnor	96 400	10 600	110	78 300	7 400
	Män	27 400	4 800	30	16 900	5 700
	Totalt	123 800	15 300	140	95 200	13 100

1) Fram till 2008 benämndes dessa tabeller med näringsgren och från 2009 benämns de med verksamhetsområde. Uppgifterna är dock de samma. Uppgifterna är dock de samma.

För definition av Antal sysselsatta se förklaring i stycket *Objekt och population* under avsnittet *Fakta om statistiken*.

13. Primärkommunal sektor 2010. Antal sysselsatta efter verksamhetsområde, tjänstgöringens omfattning och kön

13. Municipal sector 2010. Number of employees by activity, extent of employment and sex

Tjänstgöringens omfattning	Kön	Verksamhetsområde ¹				
		Samtliga	Utbildning	Hälsa- och sjukvård	Omsorg och sociala tjänster	Övrig verksamhet
Samtliga	Kvinnor	607 800	144 700	1 000	395 100	67 100
	Män	166 400	54 800	200	52 500	58 900
	Totalt	774 200	199 500	1 200	447 600	126 000
Heltidstjänstgörande	Kvinnor	282 800	85 600	530	157 700	38 900
	Män	114 200	40 200	130	25 800	48 100
	Totalt	396 900	125 700	660	183 500	87 000
Deltidstjänstgörande	Kvinnor	325 100	59 100	500	237 400	28 100
	Män	52 200	14 600	70	26 700	10 900
	Totalt	377 300	73 700	570	264 000	39 000

1) Fram till 2008 benämndes dessa tabeller med näringsgren och från 2009 benämns de med verksamhetsområde. Uppgifterna är dock de samma.

För definition av Antal sysselsatta se förklaring i stycket *Objekt och population* under avsnittet *Fakta om statistiken*.

14. Primärkommunal sektor 2010. Antal sysselsatta efter tjänstgöringens omfattning, län, kommun och kön

14. Municipal sector 2010. Number of employees by extent of employment, county, municipality and sex

Län/Kommun	Antal					Förändring 09-10		Heltids- personer	Antal invånare
	Samtliga	Heltidstjänstgörande		Deltidstjänstgörande		Antal	Procent		
		Kvinnor	Män	Kvinnor	Män				
Hela riket	774 200	282 800	114 200	325 100	52 200	6 700	0,9	624 600	9 415 600
Stockholms län	116 500	48 500	19 200	39 300	9 500	-1 300	-1,1	95 700	2 054 300
Botkyrka	6 100	2 800	960	1 900	420	-30	-0,5	5 100	82 600
Danderyd	1 800	650	230	740	140	-30	-1,9	1 400	31 300
Ekerö	1 700	530	160	830	170	20	1,3	1 300	25 400
Haninge	5 400	2 300	800	1 900	380	120	2,2	4 400	77 100
Huddinge	6 600	2 900	950	2 300	510	90	1,4	5 400	97 500
Järfälla	4 200	1 600	690	1 500	380	-10	-0,1	3 400	66 200
Lidingö	3 100	1 300	490	1 000	350	-60	-1,8	2 500	44 000
Nacka	4 200	1 800	740	1 400	310	-30	-0,7	3 500	90 100
Norrälje	2 300	900	400	870	180	120	5,4	1 900	56 100
Nykvarn	690	260	90	300	30	20	3,3	550	9 300
Nynäshamn	2 000	890	290	720	100	0	-0,1	1 700	26 000
Salem	1 100	450	160	380	70	60	6,2	860	15 400
Sigtuna	2 800	1 200	420	990	190	90	3,3	2 300	40 000
Sollentuna	3 300	1 300	480	1 200	300	80	2,6	2 600	64 600
Solna	2 400	1 000	360	820	240	-10	-0,5	1 900	68 100
Stockholm	42 700	18 600	7 300	13 100	3 700	-1 700	-3,9	35 700	847 100
Sundbyberg	2 100	920	310	670	160	120	6,1	1 700	38 600
Södertälje	6 300	2 800	930	2 200	400	30	0,5	5 200	86 200
Tyresö	2 800	1 100	420	1 000	240	-80	-2,9	2 200	42 900
Täby	2 600	980	440	890	280	-80	-3,1	2 100	63 800
Upplands-Bro	1 800	690	220	760	150	100	5,8	1 400	23 700
Upplands Väsby	1 700	650	270	620	130	-120	-6,5	1 300	39 300
Vallentuna	1 900	640	240	840	150	90	5,0	1 500	30 100
Vaxholm	660	250	60	280	70	-130	-15,9	500	11 000
Värmdö	2 800	1 100	400	1 100	270	30	1,1	2 300	38 300
Österåker	2 200	800	230	960	170	-90	-4,1	1 700	39 500
Kommunalförbund	1 300	60	1 200	20	30	180	16,2	1 300	.
Uppsala län	25 500	8 500	3 300	11 500	2 100	450	1,8	19 700	335 900
Enköping	3 300	1 300	420	1 400	190	90	2,8	2 700	39 800
Heby	1 100	330	90	640	80	-10	-0,9	840	13 400
Håbo	1 500	580	170	630	110	-10	-0,9	1 100	19 600
Knivsta	1 100	360	80	530	90	10	1,3	790	14 700
Tierp	1 900	530	190	1 100	140	-20	-0,9	1 400	20 100
Uppsala	13 500	4 400	2 100	5 700	1 400	-20	-0,2	10 500	197 800
Älvkarleby	750	260	50	390	40	20	2,3	560	9 100
Östhammar	2 200	730	210	1 100	120	390	22,1	1 600	21 400
Kommunalförbund	90	0	80	0	10	0	0,0	90	.
Södermanlands län	23 500	9 200	3 300	9 600	1 400	390	1,7	19 100	270 700
Eskilstuna	8 400	3 700	1 300	2 900	480	180	2,2	7 100	96 300
Flen	1 500	530	210	700	90	40	2,5	1 200	16 000
Gnesta	810	260	90	410	50	0	-0,1	610	10 400
Katrineholm	3 400	1 200	510	1 500	220	-30	-0,9	2 700	32 400
Nyköping	4 300	1 600	650	1 800	280	130	3,2	3 600	51 600
Oxelösund	860	340	90	380	50	20	2,5	690	11 200
Strängnäs	2 500	930	280	1 100	140	100	4,4	2 000	32 400
Trosa	860	280	60	460	60	0	0,2	640	11 500
Vingåker	720	270	60	350	50	-70	-8,4	580	8 900
Kommunalförbund	40	0	30	0	0	0	0,0	40	.
Östergötlands län	32 500	12 000	4 700	14 100	1 800	740	2,3	26 700	429 600
Boxholm	420	140	40	220	20	10	3,4	340	5 200
Finspång	2 000	740	210	980	80	40	2,1	1 600	20 700
Kinda	900	250	100	500	60	0	-0,2	690	9 800
Linköping	8 800	3 000	1 300	3 900	600	410	4,9	7 200	146 400
Mjölby	2 500	800	380	1 200	140	-30	-1,0	2 000	25 900
Motala	3 800	1 500	660	1 400	190	-70	-1,9	3 200	42 000
Norrköping	9 700	4 100	1 300	3 900	440	300	3,2	8 200	130 100
Söderköping	1 100	340	160	530	50	-30	-2,6	860	14 000
Vadstena	760	220	80	410	50	0	-0,4	590	7 400

För definition av Antal sysselsatta se förklaring i stycket *Objekt och population* under avsnittet *Fakta om statistiken*.

14. Forts.

Län/Kommun	Antal					Förändring 09-10		Heltids- personer	Antal invånare
	Samtliga	Heltidstjänstgörande		Deltidstjänstgörande		Antal	Procent		
		Kvinnor	Män	Kvinnor	Män				
Valdemarsvik	640	240	100	270	30	-90	-12,6	530	7 800
Ydre	360	120	20	190	30	-20	-4,0	270	3 700
Åtvidaberg	910	300	110	420	80	50	5,5	700	11 500
Ödeshög	400	140	40	200	20	-40	-9,2	310	5 300
Kommunalförbund	200	10	190	0	0	200	-	200	.
Jönköpings län	32 800	9 600	4 400	16 900	1 800	500	1,5	25 700	336 900
Aneby	550	150	40	310	30	20	4,4	410	6 400
Eksjö	1 900	480	190	1 100	170	20	1,0	1 400	16 200
Gislaved	2 800	770	370	1 600	140	-20	-0,6	2 200	29 100
Gnosjö	940	240	110	540	50	-10	-0,5	720	9 500
Habo	790	240	110	400	40	10	1,0	620	10 700
Jönköping	11 900	3 800	1 800	5 600	680	270	2,3	9 600	127 400
Mullsjö	590	140	80	340	40	20	2,8	440	7 000
Nässjö	2 900	860	370	1 500	160	-30	-1,0	2 300	29 300
Sävsjö	1 200	260	120	760	80	180	17,1	880	10 800
Tranås	1 900	510	280	1 000	110	-30	-1,5	1 500	18 100
Vaggeryd	1 200	390	140	650	50	10	1,0	970	13 000
Vetlanda	2 800	780	310	1 600	160	20	0,7	2 200	26 300
Värnamo	3 100	920	460	1 600	140	40	1,2	2 500	32 800
Kommunalförbund	40	0	40	0	0	-10	-12,2	40	.
Kronobergs län	17 200	4 900	2 400	8 900	1 000	-140	-0,8	13 600	183 900
Alvesta	1 800	450	210	1 100	100	60	3,5	1 400	18 800
Lessebo	770	200	90	440	40	-10	-1,4	590	8 100
Ljungby	2 900	750	330	1 600	170	-10	-0,3	2 200	27 300
Markaryd	940	280	110	490	50	20	2,4	730	9 600
Tingsryd	1 300	340	150	760	70	30	1,9	1 000	12 200
Uppvidinge	870	240	60	530	30	-50	-5,7	670	9 200
Växjö	7 100	2 200	1 200	3 200	470	-140	-1,9	5 700	83 000
Älmhult	1 500	480	160	740	60	-40	-2,6	1 200	15 600
Kommunalförbund	80	0	60	10	10	0	5,6	70	.
Kalmar län	23 900	7 400	3 300	11 600	1 600	240	1,0	19 200	233 500
Borgholm	1 000	280	80	610	70	20	2,3	770	10 700
Emmaboda	910	290	110	460	50	10	1,3	710	9 200
Hultsfred	1 400	450	180	730	80	-10	-0,4	1 200	13 700
Högsby	620	200	70	320	40	10	1,3	490	5 800
Kalmar	5 800	1 600	900	2 800	480	230	4,0	4 700	62 800
Mönsterås	1 300	350	140	710	70	40	3,1	990	12 900
Mörbylånga	1 300	370	130	640	100	30	2,5	960	14 000
Nybro	2 100	560	300	1 100	150	120	6,1	1 700	19 700
Oskarshamn	2 800	1 000	390	1 300	100	-30	-0,9	2 300	26 200
Torsås	660	220	70	320	50	-20	-3,2	520	7 000
Vimmerby	1 600	520	190	810	80	-70	-4,2	1 200	15 500
Västervik	3 600	1 200	510	1 700	230	-10	-0,3	3 000	36 200
Kommunalförbund	750	250	250	160	90	-80	-9,9	640	.
Gotlands län	6 700	2 500	1 100	2 600	440	-380	-5,4	5 600	57 300
Gotland	6 700	2 500	1 100	2 600	440	-380	-5,4	5 600	57 300
Blekinge län	14 300	4 900	2 100	6 600	730	260	1,9	11 700	153 200
Karlshamn	3 000	950	400	1 500	150	80	2,7	2 400	31 100
Karlskrona	5 700	2 100	890	2 400	300	70	1,3	4 800	64 000
Olofström	1 300	460	150	680	60	90	6,8	1 000	13 000
Ronneby	2 500	890	320	1 200	130	-10	-0,6	2 000	28 300
Sölvesborg	1 500	440	140	840	60	40	2,5	1 200	16 800
Kommunalförbund	300	80	170	30	20	10	2,1	280	.
Skåne län	97 800	33 700	14 800	42 700	6 700	2 700	2,9	78 900	1 243 300
Bjuv	1 300	430	130	630	90	20	1,4	990	14 800
Bromölla	950	270	100	550	30	-40	-4,0	740	12 300
Burlöv	1 300	480	150	550	100	-20	-1,2	990	16 700
Båstad	1 300	260	140	760	100	-20	-1,6	930	14 300
Eslöv	3 000	1 000	390	1 400	230	-20	-0,5	2 400	31 600
Helsingborg	8 100	3 300	1 300	3 100	480	-50	-0,6	6 800	129 200
Hässleholm	4 600	1 200	510	2 600	310	-300	-6,0	3 500	50 100
Höganäs	2 000	550	290	1 000	120	70	3,5	1 600	24 600
Hörby	1 200	380	130	630	60	0	0,0	940	14 800

14. Forts.

Län/Kommun	Antal				Förändring 09-10		Heltids- personer	Antal invånare	
	Samtliga	Heltidstjänstgörande		Deltidstjänstgörande		Antal			Procent
		Kvinnor	Män	Kvinnor	Män				
Höör	1 100	300	130	600	90	10	0,8	850	15 500
Klippan	1 600	470	230	820	100	0	0,1	1 300	16 500
Kristianstad	7 300	2 100	1 100	3 500	500	-10	-0,1	5 800	79 500
Kävlinge	1 900	590	210	1 000	120	10	0,7	1 500	29 000
Landskrona	3 500	1 100	510	1 600	240	-40	-1,0	2 800	41 700
Lomma	1 400	500	160	650	110	50	3,3	1 100	21 600
Lund	9 400	3 100	1 500	3 900	880	230	2,5	7 400	110 500
Malmö	22 200	10 200	3 900	6 700	1 400	2 500	12,7	18 900	299 000
Osby	1 300	330	170	680	90	50	3,6	980	12 700
Perstorp	580	140	80	320	30	20	2,7	450	7 100
Simrishamn	1 600	380	160	950	160	70	4,5	1 200	19 300
Sjöbo	1 300	360	130	770	70	-50	-3,4	1 000	18 100
Skurup	1 200	330	140	660	80	60	5,2	920	15 000
Staffanstorps	1 200	400	170	510	90	40	3,6	930	22 300
Svalöv	1 100	350	90	550	70	50	4,4	810	13 200
Svedala	1 600	490	200	780	80	30	1,7	1 200	19 800
Tomelilla	890	230	100	510	50	-100	-10,4	670	12 900
Trelleborg	3 500	1 200	520	1 600	210	10	0,3	2 800	42 200
Vellinge	1 300	470	210	480	100	-40	-2,7	1 000	33 300
Ystad	2 200	590	290	1 200	160	100	4,5	1 700	28 300
Åstorp	1 200	350	130	670	80	20	1,7	940	14 700
Ängelholm	3 200	910	420	1 700	250	50	1,6	2 600	39 400
Örkelljunga	840	170	90	540	50	50	6,0	620	9 600
Östra Göinge	1 100	380	150	550	60	-80	-6,4	880	13 600
Kommunalförbund	1 600	430	800	310	80	50	3,3	1 500	.
Hallands län	26 200	7 800	3 500	13 300	1 600	200	0,8	20 500	299 500
Falkenberg	3 500	1 000	480	1 900	200	20	0,4	2 800	41 000
Halmstad	8 200	2 600	1 200	3 900	440	60	0,8	6 600	91 800
Hylte	1 100	290	110	610	60	40	3,4	800	10 200
Kungsbacka	6 700	2 100	720	3 400	430	90	1,4	5 100	75 000
Laholm	2 000	430	220	1 200	130	30	1,7	1 500	23 400
Varberg	4 400	1 200	610	2 200	280	-40	-0,8	3 400	58 100
Kommunalförbund	390	90	110	140	50	0	0,5	320	.
Västra Götalands län	141 200	51 300	19 800	60 500	9 500	1 700	1,2	112 900	1 580 300
Ale	2 400	950	320	970	150	110	4,8	1 900	27 400
Alingsås	3 400	1 000	440	1 700	270	-180	-4,9	2 700	37 800
Bengtsfors	1 000	290	120	560	70	-10	-0,5	780	9 800
Bollebygd	620	200	60	330	40	10	1,8	470	8 400
Borås	9 800	3 900	1 600	3 700	690	190	2,0	8 200	103 300
Dals-Ed	600	170	90	300	30	-10	-1,7	460	4 700
Essunga	560	130	50	350	30	20	4,3	420	5 600
Falköping	3 300	970	460	1 700	230	-50	-1,4	2 600	31 500
Färgelanda	590	190	70	300	30	-20	-3,9	450	6 700
Grästorps	580	160	60	330	30	20	2,8	430	5 800
Gullspång	500	170	60	250	20	10	2,2	390	5 300
Göteborg	38 400	17 000	5 600	13 100	2 700	690	1,8	31 600	513 800
Götene	1 100	350	140	570	80	20	2,1	890	13 200
Herrljunga	900	250	80	500	60	-10	-0,7	660	9 300
Hjo	820	240	90	450	40	-10	-1,7	640	8 800
Härryda	3 200	1 200	370	1 400	260	20	0,5	2 500	34 500
Karlsborg	580	160	60	330	40	-50	-7,4	450	6 800
Kungälv	3 900	1 200	470	1 900	260	120	3,3	3 000	41 200
Lerum	3 100	1 300	390	1 200	220	100	3,3	2 500	38 600
Lidköping	4 000	1 300	600	1 900	260	30	0,8	3 200	38 000
Lilla Edet	1 000	290	120	570	40	-10	-1,0	750	12 600
Lysekil	1 600	510	170	860	110	0	-0,1	1 300	14 500
Mariestad	2 500	720	410	1 200	150	-10	-0,2	2 000	23 700
Mark	3 300	1 000	420	1 700	200	40	1,2	2 600	33 800
Mellerud	1 000	310	120	550	50	20	1,5	790	9 200
Munkedal	1 000	250	100	610	60	-10	-1,3	760	10 200
Mölndal	5 300	1 900	650	2 300	430	210	4,2	4 200	61 000
Orust	1 500	420	140	830	70	0	0,1	1 100	15 200
Partille	3 000	1 000	350	1 400	260	-20	-0,6	2 300	35 100
Skara	1 900	690	250	840	90	-20	-1,2	1 500	18 300
Skövde	5 000	1 700	770	2 100	370	320	6,9	4 000	51 400
Sotenäs	900	260	120	480	40	-50	-5,1	710	9 100

14. Forts.

Län/Kommun	Antal				Förändring 09-10		Heltids- personer	Antal invånare	
	Samtliga	Heltidstjänstgörande		Deltidstjänstgörande		Antal			Procent
		Kvinnor	Män	Kvinnor	Män				
Stenungsund	2 300	790	280	1 100	110	90	4,0	1 800	24 300
Strömstad	1 200	430	180	490	90	0	0,0	940	11 800
Svenljunga	1 000	250	90	630	70	20	1,7	760	10 300
Tanum	1 300	300	150	760	80	10	1,0	940	12 400
Tibro	1 200	350	180	550	70	-20	-1,5	930	10 600
Tidaholm	1 300	400	160	650	100	10	1,0	1 000	12 600
Tjörn	1 200	380	90	670	70	0	-0,2	920	15 000
Tranemo	1 200	380	130	640	70	0	0,2	960	11 600
Trollhättan	5 400	2 300	740	2 000	340	110	2,1	4 400	55 200
Töreboda	890	250	70	510	50	20	1,9	680	9 100
Uddevalla	5 100	1 800	800	2 100	390	-30	-0,5	4 000	51 900
Ulricehamn	2 100	670	230	1 100	150	40	1,8	1 700	22 800
Vara	1 500	560	170	680	80	-70	-4,5	1 200	15 800
Värgårda	1 200	270	120	670	100	50	4,1	850	10 900
Vänersborg	3 500	1 300	480	1 500	240	40	1,1	2 800	36 900
Åmål	1 400	460	200	640	50	-70	-5,1	1 100	12 300
Öckerö	1 100	240	130	650	70	20	1,9	780	12 400
Kommunalförbund	1 100	120	930	50	50	40	3,6	1 100	.
Värmlands län	26 600	9 400	4 100	11 500	1 600	120	0,4	21 400	273 300
Arvika	2 600	780	340	1 300	170	50	1,8	2 100	26 000
Eda	820	230	80	460	50	30	3,5	600	8 500
Filipstad	1 300	410	180	660	80	40	2,9	1 000	10 600
Forsnäs	1 100	370	140	590	50	-50	-3,8	890	11 300
Grums	890	280	120	460	30	30	2,9	690	9 100
Hagfors	1 300	440	170	650	90	-10	-0,4	1 100	12 500
Hammarö	1 400	590	190	520	80	40	2,7	1 100	14 900
Karlstad	7 500	3 200	1 400	2 500	460	20	0,2	6 200	85 800
Kil	1 000	340	120	530	50	-40	-4,0	820	11 700
Kristinehamn	2 000	770	370	750	80	70	3,9	1 700	23 800
Munkfors	420	200	50	150	20	10	3,5	340	3 800
Storfors	430	180	50	180	20	10	1,4	340	4 300
Sunne	1 400	410	190	710	100	30	1,8	1 100	13 300
Säffle	1 600	450	200	840	100	-40	-2,5	1 200	15 500
Torsby	1 400	390	240	690	80	-20	-1,2	1 100	12 400
Årjäng	830	260	100	420	60	-30	-3,3	630	9 900
Kommunalförbund	530	160	230	100	40	-10	-1,7	460	.
Örebro län	26 700	10 100	4 200	10 800	1 700	300	1,1	21 700	280 200
Askersund	1 000	400	100	470	60	-10	-0,9	830	11 300
Degerfors	930	290	130	450	60	0	0,0	730	9 600
Hallsberg	1 400	720	190	470	60	30	2,1	1 200	15 300
Hällefors	680	270	70	310	30	-20	-2,9	550	7 200
Karlskoga	2 900	1 100	400	1 200	160	10	0,4	2 400	29 700
Kumla	1 900	770	290	770	90	180	10,4	1 600	20 500
Laxå	510	220	50	230	10	0	-0,4	410	5 700
Lekeberg	560	190	50	290	30	-10	-1,2	430	7 100
Lindesberg	2 300	750	280	1 100	150	-60	-2,4	1 800	23 000
Ljusnarsberg	420	130	40	230	20	-20	-4,1	320	4 900
Nora	920	300	90	490	40	-20	-2,1	700	10 400
Örebro	12 600	4 800	2 200	4 700	940	210	1,7	10 300	135 500
Kommunalförbund	530	130	300	80	30	0	0,8	490	.
Västmanlands län	20 100	8 100	3 100	7 900	1 100	-230	-1,1	16 800	252 800
Arboga	1 200	450	170	520	70	70	5,7	970	13 300
Fagersta	1 200	480	160	530	60	30	2,6	1 000	12 400
Hallsthammar	1 300	580	140	570	60	-60	-4,1	1 100	15 200
Kungsör	810	280	90	400	50	0	-0,4	640	8 100
Köping	2 500	940	340	1 100	120	-10	-0,4	2 100	24 900
Norberg	480	200	40	220	20	-20	-4,0	380	5 700
Sala	2 000	700	350	810	110	-60	-3,0	1 600	21 500
Skinnskatteberg	350	140	50	140	20	-20	-5,4	290	4 400
Surahammar	820	350	80	360	30	20	2,6	670	9 900
Västerås	8 900	3 700	1 400	3 200	520	-150	-1,7	7 400	137 200
Kommunalförbund	580	190	290	70	30	-20	-3,8	540	.

14. Forts.

Län/Kommun	Antal				Förändring 09-10		Heltids- personer	Antal invånare	
	Samtliga	Heltidstjänstgörande		Deltidstjänstgörande		Antal			Procent
		Kvinnor	Män	Kvinnor	Män				
Dalarnas län	27 400	9 800	3 700	12 000	1 800	130	0,5	21 800	277 000
Avesta	2 000	950	280	730	70	-20	-0,7	1 700	21 600
Borlänge	4 900	2 000	650	1 900	380	280	6,1	3 900	49 300
Falun	4 800	1 700	740	2 100	350	-110	-2,2	3 900	56 000
Gagnef	1 000	250	90	640	70	-20	-1,4	750	10 100
Hedemora	1 600	610	200	690	100	-40	-2,7	1 300	15 200
Leksand	1 500	390	170	830	130	10	0,9	1 100	15 300
Ludvika	2 600	1 200	400	870	100	0	0,0	2 200	25 800
Malung-Sälen	1 200	340	190	620	70	-10	-0,7	930	10 400
Mora	1 900	600	240	950	140	30	1,5	1 500	20 200
Orsa	720	210	80	370	70	10	0,7	530	6 900
Rättvik	1 300	360	140	710	130	-20	-1,6	990	10 800
Smedjebacken	910	380	120	380	30	50	6,0	740	10 700
Säter	1 000	380	90	460	80	10	0,6	780	10 800
Vansbro	770	200	80	440	50	-30	-4,0	570	6 800
Älvdalen	770	280	70	380	40	-10	-1,4	600	7 200
Kommunalförbund	370	70	220	50	20	10	2,0	330	.
Gävleborgs län	24 900	10 800	3 500	9 400	1 200	-90	-0,4	20 700	276 500
Bollnäs	2 800	1 300	440	870	130	-140	-4,6	2 400	26 200
Gävle	7 300	3 200	1 000	2 700	360	60	0,9	6 100	95 100
Hofors	1 100	450	120	480	60	50	4,9	890	9 700
Hudiksvall	3 800	1 400	530	1 700	200	160	4,5	3 000	36 800
Ljusdal	1 400	700	190	430	50	-140	-9,4	1 200	19 100
Nordanstig	870	370	80	390	40	-80	-8,1	680	9 600
Ockelbo	560	170	40	310	40	10	1,4	430	5 900
Ovanåker	1 100	310	120	630	50	-10	-0,5	850	11 400
Sandviken	3 400	1 600	390	1 200	150	10	0,2	2 800	36 900
Söderhamn	2 500	1 200	400	780	130	-30	-1,2	2 100	25 600
Kommunalförbund	190	20	160	0	10	10	3,9	180	.
Västernorrlands län	23 800	9 900	3 400	9 000	1 500	120	0,5	19 400	242 600
Härnösand	2 500	930	430	910	200	170	7,6	2 000	24 600
Kramfors	1 900	760	260	820	110	-20	-0,8	1 600	18 900
Sollefteå	2 200	900	330	770	150	-40	-1,6	1 700	20 300
Sundsvall	8 300	3 800	1 100	2 900	440	-120	-1,4	6 900	95 700
Timrå	1 700	760	240	560	120	50	3,3	1 400	18 000
Ånge	1 100	500	140	390	50	-40	-3,1	890	10 100
Örnsköldsvik	5 800	2 200	690	2 600	380	100	1,8	4 600	55 100
Kommunalförbund	400	90	260	30	20	0	-1,0	380	.
Jämtlands län	13 600	4 700	2 100	5 600	1 200	480	3,7	10 600	126 700
Berg	830	250	90	430	70	-40	-4,4	620	7 400
Bräcke	760	310	90	320	40	40	5,1	620	6 900
Härjedalen	1 300	400	210	580	100	10	0,9	990	10 500
Krokom	1 400	480	170	640	130	40	3,2	1 100	14 500
Ragunda	640	210	80	320	40	10	1,7	490	5 600
Strömsund	1 400	580	180	560	110	10	1,0	1 100	12 200
Åre	1 100	330	150	490	90	40	3,4	790	10 300
Östersund	5 600	1 900	930	2 200	560	380	7,2	4 400	59 400
Kommunalförbund	560	210	230	70	50	-10	-2,3	510	.
Västerbottens län	27 900	9 400	4 200	11 900	2 400	580	2,1	22 100	259 300
Bjurholm	290	70	30	170	30	-30	-8,9	200	2 500
Dorotea	400	140	50	180	30	30	9,3	310	2 900
Lycksele	1 700	530	290	700	200	90	5,6	1 400	12 400
Malå	430	160	50	190	30	10	3,4	330	3 300
Nordmaling	880	270	80	470	60	70	9,2	660	7 100
Norsjö	610	170	70	330	30	0	-0,7	470	4 300
Robertsfors	780	230	80	400	80	-20	-2,9	570	6 800
Skellefteå	8 500	3 000	1 300	3 600	570	110	1,4	6 900	71 600
Sorsele	390	130	50	170	50	30	8,9	300	2 700
Storuman	750	250	90	320	80	20	2,3	570	6 100
Umeå	9 800	3 500	1 600	3 700	940	180	1,9	7 800	115 500
Vilhelmina	1 100	310	150	480	110	50	4,8	810	7 100
Vindeln	630	150	60	350	60	-10	-0,8	460	5 500
Vännäs	1 300	360	220	580	100	30	2,3	990	8 400
Åsele	420	100	60	220	40	0	-1,0	310	3 000
Kommunalförbund	70	30	20	10	10	20	27,3	60	.

14. Forts.

Län/Kommun	Antal				Förändring 09-10		Heltids- personer	Antal invånare	
	Samtliga	Heltidstjänstgörande		Deltidstjänstgörande		Antal			Procent
		Kvinnor	Män	Kvinnor	Män				
Norrbottens län	25 100	10 600	3 800	9 200	1 500	-210	-0,8	20 700	248 600
Arjeplog	420	170	70	150	40	0	0,7	330	3 200
Arvidsjaur	870	360	120	320	70	-10	-1,0	700	6 500
Boden	2 700	1 000	460	1 000	210	-80	-2,7	2 200	27 500
Gällivare	1 800	900	280	540	90	-110	-5,8	1 500	18 400
Haparanda	990	440	150	350	70	0	0,4	840	10 100
Jokkmokk	540	210	70	230	30	-30	-5,8	420	5 200
Kalix	1 600	650	240	650	90	-20	-1,3	1 300	16 700
Kiruna	2 000	1 100	200	600	80	-120	-5,4	1 700	22 900
Luleå	7 000	3 100	1 100	2 400	400	0	-0,1	5 800	74 200
Pajala	790	320	100	310	50	-80	-8,6	630	6 300
Piteå	4 000	1 500	620	1 700	210	-130	-3,1	3 300	40 900
Älvsbyn	930	320	80	480	50	0	0,1	720	8 300
Övertalix	450	130	70	220	40	0	0,4	350	3 600
Övertorneå	590	210	90	220	60	-10	-1,7	470	4 800
Kommunalförbund	390	150	140	70	40	360	1 344,4	340	.

15. Primärkommunal sektor 2010. Antal anställda, nyanställda och avgångna efter ålder och kön

15. Municipal sector 2010. Number of employees, new appointments and resignations/retirements by age and sex

Ålder		Antal ¹			Heltidspersoner ¹		
		Kvinnor	Män	Totalt	Kvinnor	Män	Totalt
Samtliga	Anställda	654 400	172 600	827 000	483 400	141 100	624 600
	Nyanställda	71 100	25 800	96 900	36 200	15 700	51 900
	Avgångna	69 700	23 400	93 200	33 400	13 600	47 000
- 24	Anställda	47 900	13 800	61 700	22 300	7 000	29 300
	Nyanställda	25 300	8 500	33 700	10 300	4 000	14 300
	Avgångna	15 400	5 200	20 600	5 400	2 000	7 300
25 - 29	Anställda	47 500	13 500	61 100	29 200	9 600	38 800
	Nyanställda	11 700	4 100	15 800	6 700	2 600	9 300
	Avgångna	7 500	2 700	10 200	3 400	1 400	4 700
30 - 34	Anställda	58 800	15 900	74 700	38 600	12 600	51 100
	Nyanställda	7 800	2 700	10 600	4 600	1 800	6 400
	Avgångna	5 400	2 000	7 400	2 500	1 100	3 600
35 - 39	Anställda	75 700	18 900	94 600	54 800	15 900	70 700
	Nyanställda	6 600	2 200	8 800	3 900	1 600	5 500
	Avgångna	5 200	1 700	6 900	2 400	1 000	3 400
40 - 44	Anställda	82 400	19 300	101 700	64 900	16 500	81 500
	Nyanställda	5 800	2 000	7 800	3 400	1 400	4 800
	Avgångna	5 000	1 800	6 800	2 400	1 100	3 500
45 - 49	Anställda	87 700	20 400	108 200	71 300	17 900	89 200
	Nyanställda	4 800	1 900	6 700	2 800	1 400	4 200
	Avgångna	4 700	1 500	6 200	2 300	980	3 300
50 - 54	Anställda	87 800	21 900	109 700	72 200	19 500	91 700
	Nyanställda	3 400	1 600	5 000	2 000	1 200	3 200
	Avgångna	4 100	1 400	5 500	2 000	940	2 900
55 - 59	Anställda	84 900	23 400	108 300	69 500	20 900	90 500
	Nyanställda	2 400	1 300	3 700	1 400	960	2 300
	Avgångna	3 800	1 500	5 300	1 700	1 000	2 700
60 - 64	Anställda	70 700	21 600	92 300	55 300	18 800	74 100
	Nyanställda	1 700	950	2 600	760	660	1 400
	Avgångna	14 200	4 100	18 300	9 300	3 100	12 400
65 -	Anställda	10 900	3 800	14 700	5 400	2 400	7 800
	Nyanställda	1 600	540	2 100	390	160	550
	Avgångna	4 400	1 700	6 100	2 100	980	3 000

1) I anställda ingår tjänstlediga. I antal sysselsatta (i andra tabeller) ingår inte tjänstlediga. Av denna anledning är antalet anställda större än antalet sysselsatta.

16. Antal sysselsatta inom offentlig sektor efter kön 2006-2010, tusental

16. Number of employees in the public sector by sex 2006-2010, thousands

Sektor	2006		2007		2008		2009		2010	
	Antal	Heltids- personer	Antal	Heltids- personer	Antal	Heltids- personer	Antal	Heltids- personer	Antal	Heltids- personer
Hela offentliga sektorn										
Kvinnor	927,0	744,8	930,5	748,9	918,3	744,3	900,1	734,2	905,2	741,0
Män	342,4	300,7	337,0	295,5	327,7	286,6	322,3	282,3	323,4	282,6
Totalt	1 269,4	1 045,5	1 267,4	1 044,4	1 246,0	1 030,9	1 222,4	1 016,5	1 228,7	1 023,5
Staten										
Kvinnor	113,0	99,6	112,6	98,6	110,9	97,1	112,0	98,2	114,9	100,8
Män	116,1	105,5	114,4	103,3	112,3	100,7	110,1	99,4	109,8	98,6
Totalt	229,1	205,2	227,1	201,9	223,2	197,8	222,1	197,6	224,7	199,3
Landsting										
Kvinnor	187,0	157,0	188,9	159,0	188,6	159,8	184,8	157,1	182,5	156,7
Män	47,8	43,2	48,2	43,5	48,2	43,5	48,0	43,3	47,2	42,9
Totalt	234,8	200,2	237,0	202,4	236,8	203,2	232,8	200,4	229,8	199,6
Primärkommuner										
Kvinnor	627,0	488,2	629,0	491,3	618,8	487,4	603,4	478,9	607,8	483,4
Män	178,5	152,0	174,4	148,8	167,3	142,5	164,2	139,6	166,4	141,1
Totalt	805,5	640,2	803,3	640,1	786,0	629,9	767,6	618,5	774,2	624,6

För definition av Antal sysselsatta se förklaring i stycket *Objekt och population* under avsnittet *Fakta om statistiken*.

Fakta om statistiken

Detta Statistiska meddelande (SM) ingår i Medlingsinstitutets och SCB:s löpan- de lönestrukturstatistik och avser löner och sysselsättning inom primärkommunal sektor 2010. Syftet med undersökningen är att årligen belysa löner och sysselsättning inom Sveriges kommuner i termer av nivå, utveckling och struktur.

Statistiska centralbyrån och Sveriges Kommuner och Landsting (tidigare Kommun- respektive Landstingsförbundet) har sedan 1965 samarbetat med att producera statistik över den primärkommunala sektorn.

Detta omfattar statistiken

Objekt och population

Målpopulationen omfattar samtliga anställda inom den primärkommunala sektorn den 1 november 2010. Anställda inom kommunalägda bolag ingår inte i undersökningen, de ingår i undersökningen för privat sektor.

I den redovisade statistiken används två olika undersökningspopulationer, en för statistiken över sysselsättning och en för statistiken över löner. Dessa populationer är inte identiska och definieras enligt nedan:

Sysselsättningspopulation

I sysselsättningspopulationen ingår samtliga arbetstagare som var anställda den 1 november samt arbetstagare med lön per timme som får ersättning utbetald i november för arbetad tid under oktober. Följande grupper är dock exkluderade: heltidstjänstlediga, arvodesanställda och förtroendevalda samt deltidsanställda brandmän och brandbefäl.

Lönepopulation

Lönepopulationen utgår från sysselsättningspopulationen men avgränsas vidare genom att endast personer som under mät månaden fyllt 18 men inte 65 år ingår. Dessutom exkluderas arbetstagare i arbetsmarknadspolitiska åtgärder och anställda med en tjänstgöringsomfattning som är mindre än fem procent.

I både sysselsättnings- och lönepopulationen kan en person förekomma, och räknas, flera gånger om denne har flera tjänster. Således räknas antalet tjänster, inte antalet personer.

Skillnaden mellan sysselsättnings- och lönepopulationen är cirka 22 200 poster.

Statistiska mått

Sysselsättningsuppgifterna redovisas dels med *antal* sysselsatta, dels med *förändring* av antal sysselsatta från föregående år. Lönuppgifterna redovisas med *medellön*, *median*, *undre* och *övre kvartil* samt *förändring* från föregående år. Medellön (se Månadslön under rubriken Variabler nedan) beräknas som summan av individernas heltidslön dividerat med antalet individer. Undre kvartil, median och övre kvartil innebär att 25 procent, 50 procent respektive 75 procent av de anställda har en lön som understiger det angivna värdet.

Redovisningsgrupper

I statistiken görs framförallt indelningar efter kön, yrke, region och utbildning. Indelningar efter ålder, tjänstgöringens omfattning och månadslön förekommer också.

Specialbearbetningar kan göras på en finare redovisningsnivå då materialet är totalundersökt.

Referenstid

Huvuddelen av uppgifterna avser den 1 november 2010. Sysselsättning, lön och lönetillägg för timanställda samt lönetillägg för hel- och deltidsanställda baseras på arbetad tid under oktober månad. Sysselsättning och grundlön för heltids- och deltidsanställda baseras på överenskommen sysselsättning och lön den 1 november.

Definitioner och förklaringar

Variabler

Variabelinnehållet beskrivs i alfabetisk ordning, variabler och begrepp markerade med fet stil i löpande text finns definierade under egen rubrik.

Anställningsform

Det förekommer tre olika anställningsformer i redovisningen, heltidsanställda, deltidsanställda och övriga. Övriga består huvudsakligen av timanställda där ersättning utgår per arbetad timme.

Observera att heltidsanställda ibland kan vara deltidstjänstgörande p.g.a. partiell tjänstledighet. De som ingår i anställningsformerna deltidsanställda och övriga kan ibland vara heltidstjänstgörande.

Grundlön

Med grundlön avses avtalad lön inklusive fasta lönetillägg. Med fasta lönetillägg avses huvudsakligen tillägg som är knutna till tjänsten och oberoende av arbetstidens förläggning. I det fall tjänstgöringens omfattning inte avser heltid räknas grundlönen om till heltid med hjälp av **tjänstgöringens omfattning**.

Heltidspersoner

Antalet heltidspersoner i en redovisningsgrupp beräknas som summan av **tjänstgöringens omfattning** för de anställningar som tillhör redovisningsgruppen i undersökningsmaterialet. Till exempel summeras två anställningar med 60 procent respektive 40 procent tjänstgöringsomfattning inom en viss kommun till en heltidsperson i denna kommun.

Kommun

Med kommun avses i normalfallet anställningens tjänsteställe. Kommunindelningen följer 2010 års regionala indelning.

Kommunalförbund

Inom vissa län förekommer kommunal verksamhet som inte kan hänföras till en specifik kommun utan drivs gemensamt av flera kommuner eller tillsammans med ett landsting. Här ingår bland annat vård- och brandförbund. Dessa kommunalförbund ingår i primärkommunal sektor.

Kön

Uppgift om kön hämtas från individernas personnummer.

Län

Med län avses i normalfallet individens tjänsteställe. Länsindelningen följer 2010 års regionala indelning.

Månadslön

Med månadslön avses anställningens sammanlagda **grundlön plus rörliga lönetillägg**. Övertidsersättning ingår ej. I det fall **tjänstgöringens omfattning** ej avser heltid räknas grundlönen och de rörliga lönetilläggen om till heltid.

Nyanställda/avgångna

Med nyanställda avses de individer som tillkommit i årets undersökning, med avgångna avses de individer som fanns med i föregående års undersökning men som saknas i årets.

I tabell 15 blir inte summan av antalet anställda 2009 plus nyanställda 2010 minus avgångna 2010 lika med antalet anställda 2010. Detta beror på att redan anställda kan ha fått fler eller färre tjänster.

Offentlig sektor

Med offentlig sektor avses primärkommunala, landstingskommunala och statliga verksamhetsområden.

Region

Region är definierad enligt NUTS 2 och från och med lönestatistiken för år 2005 gäller följande kodning: 1: Stockholms län, 2: Uppsala, Södermanlands, Östergötlands, Örebro och Västmanlands län, 3: Jönköpings, Kronobergs, Kalmar och Gotlands län, 4: Blekinge och Skåne län, 5: Hallands och Västra Götalands län, 6: Värmlands, Dalarnas och Gävleborgs län, 7: Västernorrlands och Jämtlands län, 8: Västerbottens och Norrbottens län.

Rörliga lönetillägg

Med rörliga lönetillägg avses tillägg knutna till arbetstidens förläggning, t.ex. ob-, jour- och beredskapsersättning. Även vissa övriga svårklassificerade tillägg förs hit.

Tjänstgöringens omfattning

Med tjänstgöringens omfattning avses faktisk tjänstgöringstid i förhållande till heltid för en individ under mätmånaden.

Med heltidstjänstgörande avses den som är antingen heltidsanställd utan partiell tjänstledighet eller timanställda som arbetat 165 timmar eller mer. Med partiell tjänstledighet avses föräldraledighet enligt lagen om allmän försäkring, lagen om rätt till ledighet för vård av barn, utbildning m.m.

Med deltidstjänstgörande avses den som är antingen heltidsanställd med partiell tjänstledighet eller deltidsanställd med eller utan partiell tjänstledighet, eller timanställd som arbetat mindre än 165 timmar under mätperioden.

Med tjänstledig avses den vars inrapporterade tjänstledighet är 100 procent av den överenskomna tjänstgöringens omfattning, eller den vars utbetalda lön minus utbetalda rörliga tillägg och övertidstillägg ej överstiger 100 kronor.

Tjänstgöringens omfattning kan ej överstiga 100 procent.

Utbildning

Klassificering av utbildningens nivå och inriktning har skett enligt Svensk Utbildningsnomenklatur (SUN 2000) som ersatt den gamla Svensk Utbildningsnomenklatur (SUN). SUN 2000 består, till skillnad från gamla SUN, av två delar: en nivåmodul och en inriktningsmodul som kan användas separat. Utbildningsnivån följer dock klassificeringen i SUN. Uppgift om individernas utbildning har hämtats från SCB:s utbildningsregister, 2010 års version.

Verksamhetsområde

De anställda är indelade i verksamhetsområdena Utbildning, Hälso- och sjukvård, Omsorg och sociala tjänster samt Övrig verksamhet. Denna variabel är härledd från Sveriges Kommuner och Landstings verksamhetskod.

Yrke

Klassificering av yrke har skett enligt SSYK 96 som ansluter nära till den internationella yrkesnomenklaturen ISCO-88. Redovisning sker enligt SSYK:s undergrupper på firsiffernivå.

Ålder

Med ålder avses uppnådd ålder under mät månaden.

Så görs statistiken

Undersökningen är en årlig totalundersökning som genomförs i samarbete mellan SCB och Sveriges Kommuner och Landsting. Sveriges Kommuner och Landsting samlar in individuppgifter från samtliga kommuner. Efter granskning och bearbetning vidarebefordras dessa uppgifter till SCB.

Statistikens tillförlitlighet

Statistikens tillförlitlighet är enligt vår bedömning god.

Osäkerhetskällor

Täckning

Täckningsfel uppstår då rampopulationen inte överensstämmer med målpopulationen.

Övertäckning utgörs av anställda som inte tillhör målpopulationen men som ändå kommit med i undersökningen. Timavlönad personal som var anställd under oktober men inte från och med den 1 november faller in i denna kategori.

Undertäckning utgörs av anställda som tillhör målpopulationen men som inte kommit med i undersökningen. Timavlönad personal som anställdes från och med den 1 november samt ett mindre antal anställda under övriga centrala överenskommelser berörs. Några beräkningar av undertäckningen har ej gjorts.

Urval

Undersökningen är en totalundersökning.

Mätning

Mätfel uppstår när felaktiga uppgifter lämnats och inte rättats i granskningen. Olika former av rörliga tillägg som för vissa yrkesgrupper är svåra att periodisera kan ses som en typ av mätfel. Ingen studie har dock utförts för att kartlägga mätfelens omfattning och storlek.

Bortfall

Bortfall utgörs av icke inrapporterade anställda samt anställda för vilka mätvärden saknas. Storleken på dessa fel har ej beräknats.

Bearbetning

Bearbetningsfel kan uppkomma t.ex. i samband med dataregistrering och granskning. Materialet granskas av Sveriges Kommuner och Landsting. Storleken på dessa fel har ej beräknats.

Bra att veta**Jämförbarhet**

Mättidpunkten var fr.o.m. 1965 1 oktober. Den ändrades 1973 till 1 mars vilket resulterade i att 1972 års undersökning ställdes in. Från och med 1990 ändrades mättidpunkten till den 1 november med undantag för 1991 års statistik då mättidpunkten var 1 oktober. Försiktighet vid jämförelser över tiden bör iakttas.

Då mätperioden för lönestrukturstatistiken avseende primärkommunal sektor utgörs av november månad är statistiken känslig för från vilket datum de nya avtalen gäller och om den nya lönen hade hunnit betalas ut vid mättillfället. Senare löneökningar är alltså inte noterade.

För 2010 saknas helt eller delvis rörliga tillägg för följande kommuner: Upplands-Bro, Mörbylånga, Vårgårda, Kungälv och Övertorneå.

För 2009 saknas helt eller delvis rörliga tillägg för följande kommuner: Upplands-Bro, Mörbylånga, Vårgårda, Kungälv Lekeberg och Övertorneå.

För 2008 saknas helt eller delvis rörliga tillägg för följande kommuner: Göteborg och Berg.

För 2007 saknas helt eller delvis rörliga tillägg för följande kommun: Boden.

Till och med 2007 har yrkesvariabeln SSK nycklats från en BSK-kod. Från och med 2008 nycklas SSK istället från en AID Etikett-kod. Detta kodbyte har lett till vissa förändringar mellan SSK-grupper. Det gör att jämförelser av SSK före och efter 2008 måste göras med stor försiktighet.

Under åren 2006 och 2007 ingick det plusarbetare i undersökningens sysselsättningspopulation, men inte i lönepopulationen då de hade löner som låg under de marknadsmässiga lönerna. Under 2006 var plusarbetarna ca 16 200 stycken och under 2007 var de ca 13 300 stycken.

Avtalsrörelsen 2007 var den största sedan början av 1990-talet och ca 3 miljoner anställda på den svenska arbetsmarknaden fick nya löner.

Heby kommun har från 2007 förts över från Västmanlands län till Uppsala län vilket berörde omkring 1 000 personer inom primärkommunal sektor.

Från och med 2006 är antalsuppgifterna avrundade.

Under 2006 minskade antalet personer för Norrtälje kommun med ungefär hälften på grund av bolagisering.

Spridningsformer

Detta Statistiska meddelande och uppgifter i Sveriges statistiska databas utgör den huvudsakliga redovisningen av lönestatistiken för primärkommunal sektor. Efterfrågade tabeller och diagram med uppgifter för det senaste året finns på undersökningens produktsida www.scb.se/AM0106. Dessutom görs statistiken tillgänglig i ett par tabeller i Statistisk årsbok. Uppgifterna ingår också i underlaget för lönestatistik avseende hela arbetsmarknaden som publiceras separat i de statistiska databaserna under namnet Lönestrukturstatistik, hela ekonomin.

Primärmaterial

SCB utför på beställning specialbearbetningar av primärmaterial. Forskare, utredare m.fl. kan efter prövning få tillgång till avidentifierat uppgiftsmaterial för egen bearbetning. Personnummer lämnas dock aldrig ut av sekretesskäl.

Annan statistik

SCB producerar även motsvarande statistik för den resterande delen av offentlig sektor samt för arbetare respektive tjänstemän inom den privata sektorn. Dessa redovisas i form av Statistiska meddelanden för respektive undersökning (Löner och sysselsättning inom Statlig sektor, Landstingskommunal sektor, Arbetare inom privat sektor samt Tjänstemän inom privat sektor). Vid jämförelser mellan de olika undersökningarna måste olikheter i lönebegrepp, populationsavgränsning och mätperiod beaktas.

SCB publicerar även undersökningen Konjunkturstatistik, löner för kommuner och landsting varje månad i form av ett Statistiskt meddelande samt i Sveriges statistiska databas. Konjunkturstatistiken skiljer sig från lönestrukturstatistiken på några viktiga punkter. Den största skillnaden är att lönestrukturstatistiken samlar in uppgifter per individ medan konjunkturstatistiken samlar in uppgifter aggregerat per kommun.

Mer information om statistiken och dess kvalitet ges i en särskild Beskrivning av statistiken på SCB:s webbplats, www.scb.se.

In English

Summary

This report presents employment and salary statistics for employees in the municipal sector who were employed on 1 November 2010. The survey was carried out jointly by Statistics Sweden and the Swedish Association of Local Authorities and Regions. It does not cover municipal owned companies.

The average monthly salary for all employees was SEK 24 500 on November 1 2010. For women the average was SEK 24 200 while for men it was SEK 25 700. Since November 1 2009, the monthly salary has increased by an average of 1.8 percent overall, 1.9 percent for women and 1.4 percent for men.

On November 1 2010 a total of about 774 200 persons were employed in the municipal sector, 6 700 more than one year before. About 607 800 of these employees were women and 166 400 men. The figures do not include 52 800 persons on leave of absence.

List of tables

Explanation of symbols	9
1. Municipal sector 2010. Average monthly salary in SEK by county and sex	9
2. Municipal sector 2010. Average monthly salary and salary dispersion in SEK by occupation and sex	10
3. Municipal sector 2010. Average monthly salary in SEK and additional information by occupation and sex	13
4. Municipal sector 2010. Average monthly salary in SEK by occupation, age and sex	16
5. Municipal sector 2010. Average monthly salary in SEK by occupation, region and sex.	18
6. Municipal sector 2010. Number of employees by monthly salary interval in SEK and sex	20
7. Municipal sector 2010. Average monthly salary and salary dispersion in SEK by field of education and sex	21
8. Municipal sector 2010. Average monthly salary and salary dispersion in SEK by level of education and sex	22
9. Municipal sector 2010. Average monthly salary and salary dispersion in SEK by education and sex	23
10. Municipal sector 2010. Average monthly salary in SEK by branch of industry, type of appointment and sex	26
11. Municipal sector 2010. Average monthly salary in SEK by branch of industry, extent of employment and sex	26
12. Municipal sector 2010. Number of employees by branch of industry, type of appointment and sex	27
13. Municipal sector 2010. Number of employees by branch of industry, extent of employment and sex	27
14. Municipal sector 2010. Number of employees by extent of employment, county, municipality and sex	28

15. Municipal sector 2010. Number of employees, new appointments and resignations/retirements by age and sex	34
16. Number of employees in the public sector by sex 2006-2010, thousands	35

List of terms

anställd	employee
anställningsform	type of appointment
antal	number
avgångna	resignations/retirements
deltidsanställda	part-time employees
deltidstjänstgörande	part-time work
fasta lönetillägg	fixed salary supplements
förändring	alteration, change
genomsnitt	average
grundlön	basic salary
heltidsanställda	full-time employees
heltidstjänstgörande	full-time work
heltidspersoner	full-time equivalents
hälso- och sjukvård	public health and medical services
invånare	inhabitants
kommun	municipality
kommunalförbund	statutory joint authorities
kvartil	quartile
kvinnor	women
kön	sex
landsting	county council
län	county
median	median
månadslön	monthly salary incl. salary supplements
män	men

nyanställda	new appointments
offentlig	public
primärkommun	municipality
privat	private
region	region
rörliga lönetillägg	variable salary supplements
samtliga	total, all
sektor	sector
stat	central government
summa	sum
Sveriges Kommuner och Landsting	The Swedish Association of Local Authorities and Regions
sysselsatta	employees
sysselsättning	employment
timanställd	time-rate employees
tjänstgöringens omfattning	extent of employment
tjänstledighet	leave of absence
totalt	total
utbildning	education
verksamhetsområde	activity
yrke	occupation
ålder	age
övrig(a)	other(s)