

Kortperiodisk sysselsättningsstatistik

3:e kvartalet 2009

Short-term employment 3rd quarter of 2009

I korta drag

80 300 färre anställda i industrin men positiv tendens i tjänstenäringsar

Antalet anställda minskade totalt med 2,8 procent till 4 042 400 personer under tredje kvartalet. Inom tillverkningsindustrin minskade antalet anställda med 12,4 procent jämfört med motsvarande kvartal föregående år.

Nedgången inom tillverkningsindustrin var kraftig och i paritet när minskningen var som störst under 1993. Under tredje kvartalet fanns det 80 300 färre anställda inom tillverkningsindustrin jämfört med motsvarande kvartal föregående år. Nedgången märktes i princip i alla branschgrupper och minskningarna var högst i de större branschgrupperna transportmedel- och maskinindustri.

Minskningen i privat sektor bromsas upp av positiv tendens i tjänstenäringsar

I privat sektor minskade antalet anställda med 2,8 procent under tredje kvartalet. Antalet anställda i tjänstenäringsarna var under tredje kvartalet på samma nivå som motsvarande kvartal föregående år. Antalet anställda ökade i branscherna utbildning samt vård och omsorg.

Färre anställda inom offentlig sektor

Inom offentlig sektor minskade antalet anställda med 2,8 procent jämfört med motsvarande kvartal föregående år och antalet anställda blev färre inom alla delsektorer. Den största minskningen skedde inom kommunal sektor, där minskningen uppgick till 3,6 procent. Inom staten och landstingen var minskningen 0,9 respektive 1,6 procent. Lönesumman i offentlig sektor ökade med 2,9 procent och lönesumman ökade i alla delsektorer. Totalt var lönesumman under tredje kvartalet oförändrad.



Statistiska centralbyrån
Statistics Sweden

Fredrik Rahm, SCB, tfn 019-17 65 97, fredrik.rahm@scb.se

Statistiken har producerats av SCB, som ansvarar för officiell statistik inom området.

ISSN 1654-286X Serie AM – Arbetsmarknad. Utkom den 17 november 2009.

URN:NBN:SE:SCB-2009-AM63SM0904_pdf

Tidigare publicering: Se avsnittet Fakta om statistiken.

Utgivare av Statistiska meddelanden är Mats Wadman, SCB.

Innehåll

Statistiken med kommentarer	4
Anställda	4
Antalet anställda, säsongsrensat kvartal 1 1989 – kvartal 2 2009	4
Andel anställda efter sektor	4
Utveckling av antalet anställda	5
Andel offentligt anställda per län (Andel i procent)	5
Sjukfrånvaro	7
Sjukfrånvaro- och sysselsättningsutvecklingen, privat sektor	7
Sjukfrånvaron efter sektor och kön, 3:e kvartalet 2009	8
Personalomsättning i privat sektor	9
Tillsvidare nyanställda och avgångna i procent av totalt tillsvidareanställda, kvartal 1 1990 – kvartal 3 2009	9
Tabeller	11
Teckenförklaring	11
1. Antal anställda efter sektor, kön och anställningsform, 3:e kvartalet 2009	11
2. Antal anställda efter näringsgren och anställningsförhållande. Privat sektor, 3:e kvartalet 2009	12
3. Procentuell fördelning av antalet anställda efter näringsgren och kön. Privat sektor, 3:e kvartalet 2009	13
4. Andel visstidsanställda i procent av totalt antal anställda efter näringsgren. Privat sektor, 1:a kvartalet 1998 – 3:e kvartalet 2009	14
5A. Antal anställda efter sektor och län, 3:e kvartalet 2009	15
5B. Procentuell fördelning av anställda efter län och kön, 3:e kvartalet 2009	16
5C. Antal anställda efter län och bransch. Privat sektor, 3:e kvartalet 2009	17
6. Antal anställda efter storleksklass och bransch. Privat sektor, 3:e kvartalet 2009	20
7. Index: Antal anställda efter näringsgren. Privat sektor, kvartal 1 2000 ¹ – kvartal 3 2009 (2000:1=100)	22
8. Andel sjukfrånvarande i procent efter sektor och kön. 3:e kvartalet 2009	23
9. Andel frånvarande i procent efter näringsgren och frånvaroorsak. Privat sektor, 3:e kvartalet 2009.	24
10. Andel sjukfrånvarande i procent efter län. Privat sektor, 3:e kvartalet 2009	24
11. Andel frånvarande i procent av totalt antal anställda efter storleksklass, kön och frånvaroorsak. Privat sektor, 3:e kvartalet 2009	25
12. Frånvaroutvecklingen efter frånvaroorsak. Privat sektor, 1:a kvartalet 1998- 3:e kvartalet 2009	26
13. Antal nyanställda och avgångna efter kön och anställningsform. Privat sektor, 3:e kvartalet 2009	28
14. Andel nyanställda och avgångna med tillsvidareanställning i procent av totalt antal tillsvidareanställda efter näringsgren. Privat sektor, 3:e kvartalet 2009	28

15. Andel nyanställda och avgångna med tillsvidareanställning i procent av antal tillsvidareanställda efter storleksklass och bransch, Privat sektor, 3:e kvartalet 2009	29
16. Andel nyanställda och avgångna i procent av totalt antal tillsvidareanställda efter storleksklass och utveckling. Privat sektor, 3:e kvartalet 2009	30
Fakta om statistiken	31
Detta omfattar statistiken	31
Objekt och population	31
Statistiska mått	31
Redovisningsgrupper	31
Definitioner och förklaringar	31
Så görs statistiken	32
Urvalsundersökning	32
Datainsamling	32
Granskning	32
Statistikens tillförlitlighet	33
Urval	33
Ramtäckning	33
Mätning	33
Bortfall	33
Bearbetning	33
Modellantaganden	33
Redovisning av osäkerhetsmått	34
Bra att veta	34
Förändringar som kan påverka jämförelser	34
Ny näringsgrensindelning från och med 1:a kvartalet 2009	34
Spridning	34
Annan statistik	35
In English	36
Summary	36
List of tables	36
List of terms	37

Statistiken med kommentarer

Anställda

Den kortperiodiska sysselsättningsstatistiken avser att mäta antalet anställda kvartalsvis. Då antalet anställda varierar mycket beroende på säsong, har i diagrammet nedan första kvartalet 1989 till andra kvartalet 2009 säsongrensats.

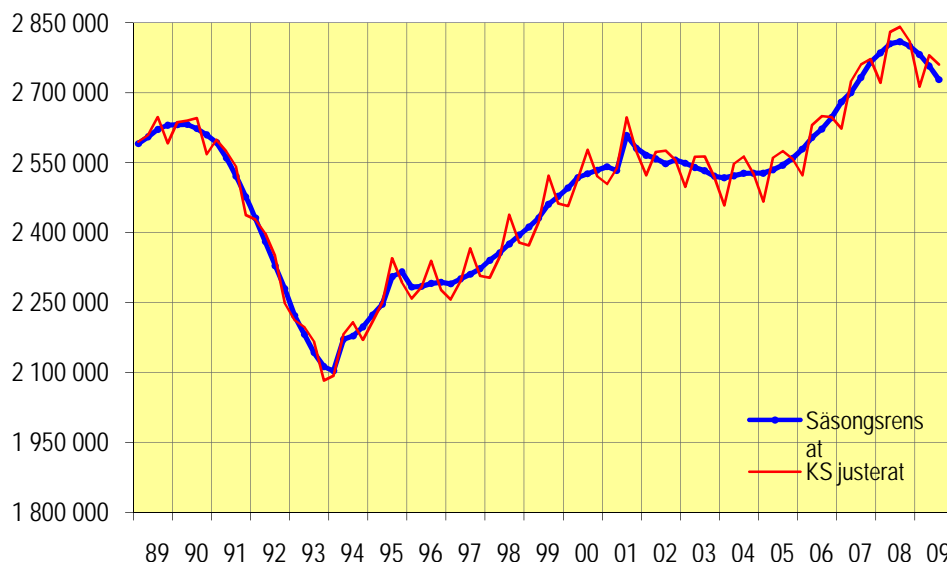
Under perioden har ett antal statligt ägda verk och landstingsverksamheter bolagiserats. Då bolagiseringarna påverkar nivån har antalet anställda för dessa verk återförts till privat sektor bakåt i tiden från det datum som övergången till privat sektor skedde. Antalet anställda för de statliga verken innan bolagiseringen har inhämtats ifrån Konjunkturstatistik, löner för statlig sektor. Landstingsägda bolag har återförts med en konstant nivå bakåt i tiden.

Under första kvartalet 1994 utvidgades undersökningen med bransch A och B (jordbruk, skogsbruk, jakt och fiske). Antalet anställda för perioden då bransch A och B ej inkluderades har hämtats från Arbetskraftsundersökningen (AKU).

Av säsongrensade data framgår att antalet anställda har minskat mellan andra kvartalet 2009 och tredje kvartalet 2009.

Antalet anställda, säsongrensat kvartal 1 1989 – kvartal 3 2009

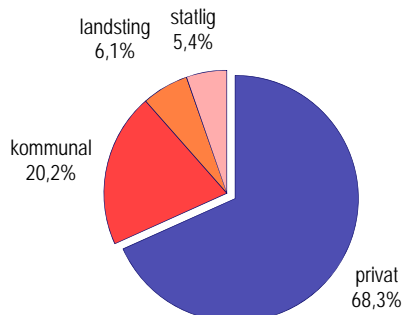
Antal anställda



Data tom kvartal 3 2009

Nedanstående diagram visar fördelningen av antalet anställda över de olika sektorerna under tredje kvartalet 2009.

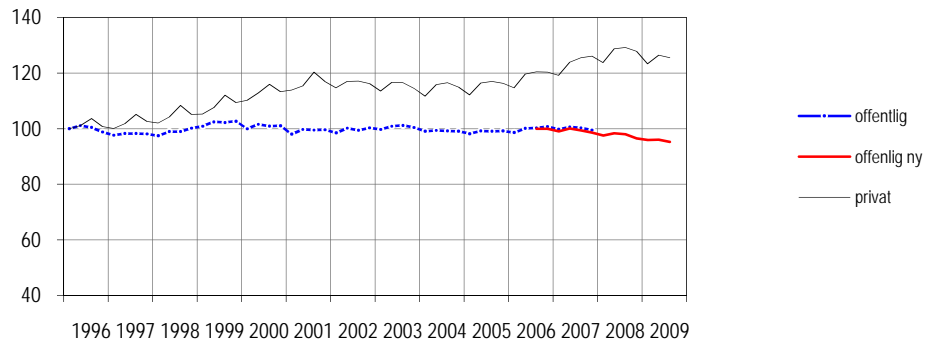
Andel anställda efter sektor



I nedanstående diagram visas hur sysselsättningsutvecklingen har varit från 1996 inom den offentliga sektorn jämfört med den privata sektorn.

Utveckling av antalet anställda

Index=100 kvartal 1-96



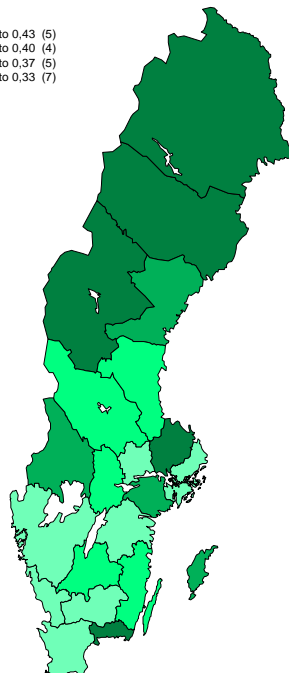
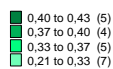
Data t.o.m. kvartal 3 2009

Förflyttningar av verksamhet mellan privat och offentlig sektor försvårar tolkningen av diagrammet. Första kvartalet 2000 övergick Svenska kyrkan från den offentliga sektorn till den privata sektorn (ca 23 000 anställda). Tredje kvartalet 2000 och första kvartalet 2001 räknas flera landstingsägda bolag till den privata sektorn (ca 4 000 respektive 12 000 anställda). Fr.o.m. första kvartalet 2001 räknas affärsverken samt Riksbanken till den privata sektorn (ca 16 000 anställda) och fr.o.m. andra kvartalet 2002 räknas fler landstingsägda bolag till den privata sektorn (ca 4 000 anställda). Under 2004 gick fler privata bolag tillbaka till landstingssektorn (totalt ca 10 500 anställda). I redovisningen av första kvartalet 2008 används en ny källa för kommunal sektor vilket medför en nivåsenkning med drygt 30 000 anställda. I diagrammet ovan redovisas uppgifter för offentlig sektor enligt den nya källan separat med start tredje kvartalet 2006.

Fördelningen av de anställda mellan privat och offentlig sektor varierade mellan länen vilket man kan se i nedanstående karta.

Andel offentligt anställda per län

(Andel i procent)



Det län som hade minst andel offentlig sektor var Stockholms län, 22 procent och det län som hade störst andel offentlig sektor var Norrbottens län med 43 procent.

Inom den privata sektorn minskade antalet anställda inom tillverkningsindustrin med 12,4 procent. Handeln visade en nedgång, 2,6 procent. Byggindustrin ökade med 1,5 procent. Utvecklingen av antalet anställda var olika för tillsvidare- och visstidsanställda beroende på bransch, vilket visas i nedanstående tabell.

Procentuell förändring av antalet anställda efter bransch och anställningsform inom privat sektor. 3:e kvartalet 2009 jämfört med 3:e kvartalet 2008.

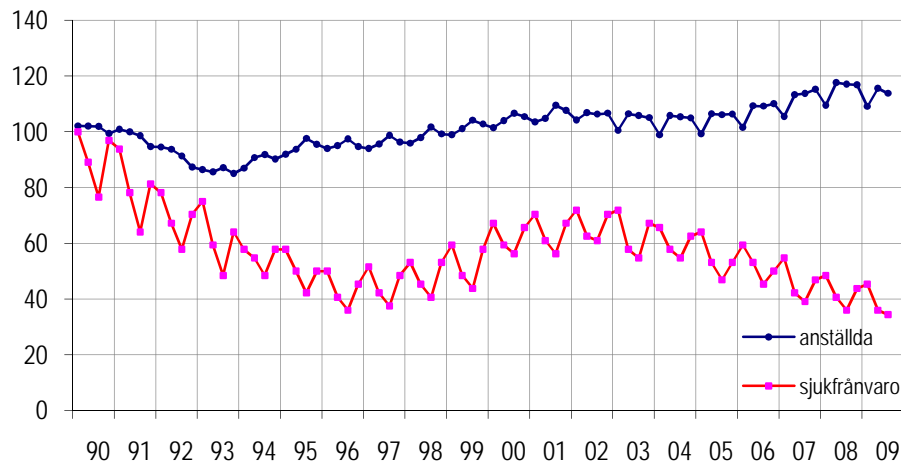
SNI 2007		Tillsvidare	Visstid	Totalt
A	Jordbruk, skogsbruk och fiske	16,3	-22,5	8,6
B	Utvinning av mineraler	-0,7	-32,6	-7,9
C	Tillverkning	-10,6	-30,9	-12,4
D	Försörjning av el, gas, värme och kyla	3,6	-7,3	2,9
E	Vatten, avlopp, avfall, återvinning och sanering	5,8	29,5	4,3
F	Byggverksamhet	1,7	13,5	1,5
G	Handel	-0,9	-5,6	-2,6
H	Transport och magasinering	0,2	-9,6	-1,6
I	Hotell- och restaurangverksamhet	-2,1	-5,3	0,2
J	Information och kommunikationsverksamhet	-3,1	0,7	-2,6
K	Finans- och försäkringsverksamhet	-2,3	-23,5	-3,6
L	Fastighetsverksamhet	-1,8	-13,8	-2,9
M	Juridik, ekonomi, vetenskap och teknik	3,5	-8,3	2,2
N	Uthyrning, fastighetsservice, resetjänster o andra stödtjänster	-0,7	5,3	-1,6
P	Utbildning	10,6	-11,0	8,6
Q	Vård och omsorg, sociala tjänster	5,5	17,2	7,9
R	Kultur, nöje och fritid	1,7	10,3	5,4
S	Annan serviceverksamhet	-3,9	-3,1	-3,2
Totalt		-2,1	-4,4	-2,8

Sjukfrånvaro

Den totala sjukfrånvaron uppgick tredje kvartalet 2009 till 2,5 procent av antalet anställda, vilket innebär att sjukfrånvaron minskade med 0,2 procentenheter jämfört med motsvarande kvartal 2008. Landstingssektorns sjukfrånvaro uppgick till 3,6 procent, den kommunala och statliga sektorns sjukfrånvaro uppgick till 3,2 respektive 1,6 procent. Inom den privata sektorn uppgick sjukfrånvaron till 2,2 procent. Diagrammet nedan illustrerar utvecklingen av sjukfrånvaron inom den privata sektorn jämfört med sysselsättningen. Sjukfrånvaro mäts som andel av totalt antal anställda.

Sjukfrånvaro- och sysselsättningsutvecklingen, privat sektor

Index=100 kvartal 1 1990



data t.o.m. kvartal 3 2009

Som diagrammet ovan visar minskade sysselsättningen i början av 90-talet. Sjukfrånvaron minskade också under denna period. När sysselsättningen började öka 1994 fortsatte sjukfrånvaron att minska. Från och med 1997 ökade sjukfrånvaron liksom sysselsättningen, under andra halvan av 2000-talet har sjukfrånvaron minskat och sysselsättningen har stigit. När sysselsättningen under 2009 vek nedåt fortsatte sjukfrånvaron att minska.

Sjukfrånvaron är i genomsnitt högre bland arbetsställen med många anställda än vid arbetsställen med få. Detta illustreras i tabellen nedan.

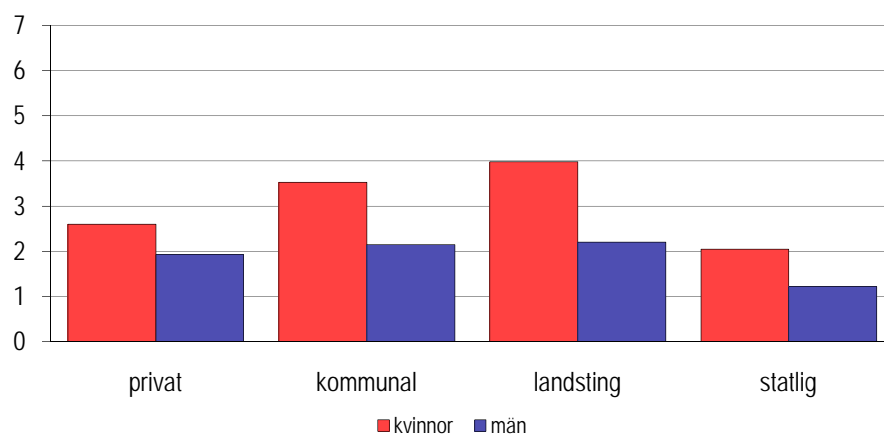
Sjukfrånvaro i procent av antalet anställda efter arbetsställets storlek, privat sektor

Antal anställda	3:e kvartalet	
	2008	2009
1- 4	1,2	1,7
5- 9	1,6	1,3
10- 19	1,8	1,7
20- 49	2,4	2,3
50- 99	2,7	2,5
100- 199	3,0	2,8
200-	3,0	2,8

Diagrammet nedan visar hur sjukfrånvaron ser ut inom de olika sektorerna.

Sjukfrånvaron efter sektor och kön, 3:e kvartalet 2009

procent



Sjukfrånvaronivån är högre bland kvinnor än bland män inom alla sektorer, vilket också nedanstående tabell visar.

Kvinnors sjukfrånvaro i relation till mäns sjukfrånvaro efter sektor

Sektor	Kvartal 3 -08	Kvartal 4 -08	Kvartal 1 -09	Kvartal 2 -09	Kvartal 3-09
Privat	134	132	128	136	135
Kommunal	161	158	166	176	164
Landsting	179	122	161	178	181
Statlig	162	162	148	166	168
Totalt	163	157	151	159	157

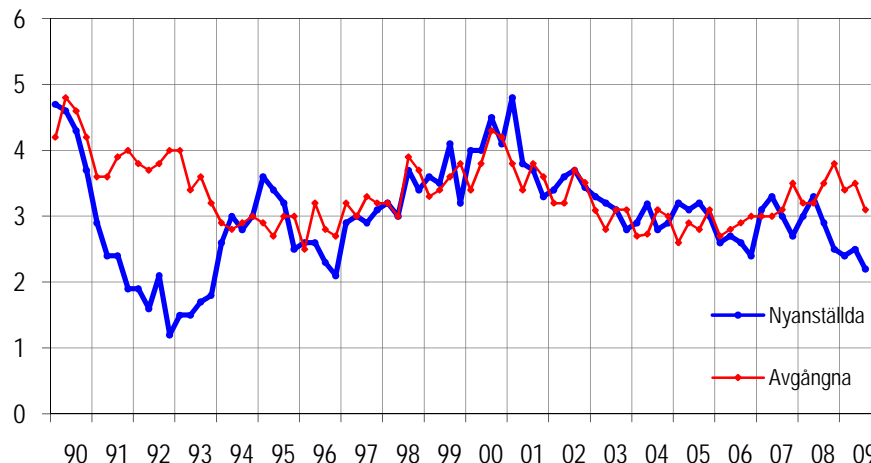
1) Indextalet uttrycker kvoten mellan kvinnors och mäns sjukfrånvaro

Personalomsättning i privat sektor

Diagrammet nedan illustrerar personalomsättningens utveckling, nyanställda och avgångna, bland tillsvidareanställda inom den privata sektorn.

Tillsvidare nyanställda och avgångna i procent av totalt tillsvidareanställda, kvartal 1 1990 – kvartal 3 2009

Andel i procent



data t.o.m kvartal 3 2009

Andelen tillsvidare nyanställda i privat sektor uppgick tredje kvartalet 2009 till 2,2 procent vilket är en minskning med 0,3 procentenheter jämfört med andra kvartalet 2009. Andelen tillsvidare avgångna uppgick till 3,2 procent vilket är en minskning med 0,3 procentenheter jämfört med andra kvartalet 2009.

Personalomsättningens utveckling över tiden för kvinnor respektive män åskådliggörs i nedanstående tabell.

Andel tillsvidare nyanställda respektive avgångna i procent av antalet tillsvidareanställda inom privat sektor

Kvartal/År	Tillsvidare nyanställda		Tillsvidare avgångna	
	Kvinnor	Män	Kvinnor	Män
Kvartal 3-96	2,4	2,3	3,0	2,7
Kvartal 3-97	3,0	2,9	3,3	3,3
Kvartal 3-98	3,9	3,6	4,3	3,8
Kvartal 3-99	4,5	3,9	4,0	3,5
Kvartal 3-00	4,9	4,3	4,4	4,3
Kvartal 3-01	4,1	3,5	4,3	3,6
Kvartal 3-02	3,7	3,6	4,0	3,5
Kvartal 3-03	3,1	3,0	3,4	2,9
Kvartal 3-04	3,0	2,7	3,3	2,9
Kvartal 3-05	3,1	3,4	3,0	2,8
Kvartal 3-06	2,8	2,5	3,3	2,6
Kvartal 3-07	3,2	2,9	3,4	3,0
Kvartal 3-08	3,2	2,7	3,9	3,4
Kvartal 3-09	2,5	2,0	3,4	2,9

Tabeller

Teckenförklaring

Explanation of symbols

–	Noll	Zero
0	Mindre än 0,5	Less than 0.5
0,0	Mindre än 0,05	Less than 0.05
..	Uppgift inte tillgänglig eller för osäker för att anges	Data not available
.	Uppgift kan inte förekomma	Not applicable
*	Preliminär uppgift	Provisional figure

1. Antal anställda efter sektor, kön och anställningsform, 3:e kvartalet 2009

1. Employment by sector, sex and terms of employment, 3rd quarter of 2009

	Anställda	Årlig förändring ¹ (%)	Tillsvidareanställda	Visstidsanställda
Privat	2 759 842 ± 21 702	-2,8 ± 1,0	2 378 900	381 000
Kvinnor	1 058 396 ± 13 634	-1,1 ± 1,8	865 600	192 800
Män	1 701 445 ± 16 387	-3,9 ± 1,2	1 513 300	188 200
Kommunal	817 612 ± 111	-3,6 ± 0,2	645 800	171 800
Kvinnor	643 530 ± 57	-3,3 ± 0,2	516 700	126 800
Män	174 082 ± 94	-4,6 ± 0,3	129 100	45 000
Landsting	248 515 ± 0	-1,6 ± 0,0	215 600	32 900
Kvinnor	198 567 ± 0	-1,7 ± 0,0	174 000	24 600
Män	49 947 ± 0	-0,9 ± 0,0	41 700	8 300
Statlig ²	216 457 ± 0	-0,9 ± 0,0	169 000	47 500
Kvinnor	109 353 ± 0	0,4 ± 0,0	84 900	24 500
Män	107 104 ± 0	-2,3 ± 0,0	84 100	23 000
Totalt	4 042 426 ± 21 702	-2,8 ± 0,7	3 409 300	633 200
Kvinnor	2 009 846 ± 13 635	-1,8 ± 0,9	1 641 200	368 700
Män	2 032 578 ± 16 387	-3,8 ± 1,0	1 768 200	264 500

1) Värdet till höger om ± anger ett 95%-igt konfidensintervall omkring skattningen.

2) Uppgifterna avseende statlig sektor hämtas från Konjunkturstatistik löner för statlig sektor (KLS).

2. Antal anställda efter näringsgren och anställningsförhållande. Privat sektor, 3:e kvartalet 2009

2. Number of employees by branch of industry and terms of employment. Private sector 3rd quarter of 2009

SNI/Näringsgren	Anställda	Årlig förändring ¹ (%)	Tillsvidare anställda	Visstids anställda
A Jordbruk, jakt o skogsbruk	36 628 ± 1 915	8,6 ± 8,4	31 300	5 300
B Gruvor och mineralutvinningsindustri	8 192 ± 447	-7,9 ± 6,8	7 300	900
C Tillverkningsindustri	567 731 ± 4 612	-12,4 ± 1,0	533 400	34 300
10-12 Livsmedels-, dryckesvaru- och tobaksindustri	54 660 ± 2 172	-4,1 ± 5,5	45 700	9 000
13-15 Textil-, beklädnads-, läder- och lädervaruindustri	7 340 ± 370	-12,1 ± 5,8	7 000	400
16 Industri för trä och varor av trä, kork och rotting o.d. utom möbler	30 944 ± 1 080	-15,0 ± 3,6	28 800	2 200
17 Massa-, pappers- och pappersvaruindustri	34 373 ± 582	-5,0 ± 2,2	32 000	2 300
18 Grafisk och annan reproduktionsindustri	16 567 ± 680	-5,3 ± 5,7	15 400	1 200
19-21 Petroleumraffinerier, kemisk industri och läkemedelsindustri	37 411 ± 704	-3,5 ± 2,5	34 800	2 600
22 Gummi- och plastvaruindustri	19 302 ± 649	-17,0 ± 4,2	18 100	1 200
23 Industri för andra icke-metalliska mineraliska produkter	15 284 ± 688	-12,3 ± 5,3	14 200	1 100
24 Stål- och metallverk	29 797 ± 408	-18,3 ± 1,5	29 000	800
25 Industri för metallvaror utom maskiner och apparater	69 077 ± 2 413	-15,3 ± 4,0	65 700	3 400
26 Industri för datorer, elektronikvaror och optik	37 439 ± 1 031	-6,4 ± 3,6	36 100	1 300
27 Industri för elapparatur	24 862 ± 866	-5,5 ± 4,4	23 700	1 200
28 Övrig maskinindustri	68 921 ± 1 623	-20,5 ± 3,1	66 800	2 100
29 Industri för motorfordon, påhängsvagnar och släpfordon	61 994 ± 1 025	-19,7 ± 1,6	59 900	2 100
30 Annan transportmedelsindustri	13 140 ± 374	-12,0 ± 3,9	12 600	600
31 Möbelindustri	14 008 ± 768	-15,3 ± 5,3	13 300	700
32 Annan tillverkningsindustri	12 628 ± 431	-2,4 ± 13,5	11 800	900
33 Reparationsverkstäder och installationsföretag för maskiner och apparater	19 986 ± 833	-3,6 ± 5,5	18 600	1 300
D El-, gas- och värmeverk	27 800 ± 1 368	2,9 ± 6,7	26 400	1 400
E Vatten- och reningsverk; anläggningar inom avfallshantering, återvinning och sanering	14 375 ± 921	4,3 ± 9,5	12 700	1 700
F Byggindustri	230 652 ± 7 515	1,5 ± 4,2	213 700	16 900
41 Byggtreprenörer	62 095 ± 3 248	-7,6 ± 6,0	57 900	4 200
42 Anläggningsentreprenörer	14 348 ± 1 588	31,0 ± 18,4	12 300	2 000
43 Specialiserade bygg- och anläggningsentreprenörer	154 210 ± 6 586	3,5 ± 5,6	143 500	10 700
G Handel	504 467 ± 9 743	-2,6 ± 2,7	433 700	70 700
45 Handel med och serviceverkstäder för motorfordon och motorcyklar	59 965 ± 1 886	-3,7 ± 4,2	56 300	3 700
46 Parti- och provisionshandel	186 586 ± 6 319	-2,7 ± 4,5	174 000	12 600
47 Detaljhandel	257 915 ± 7 174	-2,4 ± 3,9	203 500	54 400
H Transport- och magasineringsföretag	213 606 ± 5 241	-1,6 ± 3,4	184 400	29 200
49 Landtransportföretag; rörtransportföretag	114 116 ± 4 383	0,1 ± 5,3	97 000	17 100
50-51 Rederier och flygbolag	9 956 ± 586	-5,1 ± 8,4	8 700	1 200
52 Magasin och serviceföretag till transport	44 714 ± 1 887	-1,9 ± 6,0	39 600	5 100
53 Post- och kurirföretag	44 819 ± 2 089	-4,5 ± 6,6	39 100	5 800
I Hotell och restauranger	112 481 ± 8 497	0,2 ± 11,2	78 600	33 900
J Informations- och kommunikationsföretag	149 901 ± 3 160	-2,6 ± 3,3	138 300	11 600
58 Förlag	32 367 ± 1 145	-8,7 ± 5,7	29 300	3 100
59-60 Film-, video och TV-programföretag; radio- och TV-bolag	16 031 ± 713	1,0 ± 7,5	11 800	4 300
61 Telekommunikationsbolag	19 933 ± 919	-3,0 ± 6,2	19 100	900
62 Programvaruproducenter, datakonsulter o.d.	75 379 ± 2 675	-0,9 ± 5,8	72 600	2 800
63 Informationstjänstföretag	6 191 ± 404	3,7 ± 9,1	5 600	600
K Kreditinstitut och försäkringsbolag	84 726 ± 2 430	-3,6 ± 3,8	79 400	5 400
64 Banker och andra kreditinstitut	52 913 ± 2 213	-4,5 ± 5,4	49 500	3 400
65 Försäkrings- och återförsäkringsbolag, pensionsfonder	18 611 ± 796	0,1 ± 6,0	17 400	1 200
66 Serviceföretag till finans- och försäkringsverksamhet	13 202 ± 617	-5,1 ± 6,6	12 500	700

SNI/Näringsgren	Anställda	Årlig förändring ¹ (%)	Tillsvidare anställda	Visstids anställda	
L	Fastighetsbolag och fastighetsförvaltare	52 568 ± 2 150	-2,9 ± 6,2	47 900	4 700
M	Företag inom juridik, ekonomi, vetenskap och teknik	201 560 ± 4 557	2,2 ± 3,1	184 700	16 900
69	Juridiska och ekonomiska konsultbyråer	36 598 ± 1 446	8,0 ± 6,5	34 500	2 100
70	Huvudkontor; konsultbyråer inom PR och kommunikation samt företags organisation ²	36 543 ± 2 042	3,0 ± 8,3	34 100	2 400
71	Arkitektkontor, tekniska konsultbyråer, tekniska provnings- och analysföretag	70 763 ± 3 020	2,6 ± 5,6	67 000	3 800
72	Forsknings- och utvecklingsinstitutioner	15 649 ± 621	-10,0 ± 5,1	13 600	2 000
73-75	Reklam- och marknadsföringsbyråer; marknadsundersökningsbyråer; andra konsultföretag	42 006 ± 2 234	1,4 ± 7,1	35 500	6 500
N	Företag inom uthyrning, fastighetservice, rese-tjänster och andra stödtjänster	202 084 ± 8 755	-1,6 ± 5,0	150 200	51 900
77	Uthyrningsföretag	9 767 ± 582	-3,4 ± 8,3	8 800	1 000
78	Arbetsförmedlingar, rekryteringsföretag, personaluthyrningsföretag o.d.	54 263 ± 6 584	-6,5 ± 12,6	27 900	26 400
79	Resebyråer och researrangörer; turistbyråer	8 835 ± 445	-13,0 ± 7,5	8 000	900
80	Företag för bevakning och säkerhetstjänst	24 585 ± 1 494	7,3 ± 8,0	22 300	2 300
81	Företag för fastighetservice och skötsel av grönytor	60 275 ± 4 124	2,1 ± 8,7	46 200	14 100
82	Kontors- och andra företagstjänstföretag	44 359 ± 3 630	-1,7 ± 10,2	37 000	7 300
P	Utbildningsväsendet	68 570 ± 2 824	8,6 ± 5,9	57 600	10 900
Q	Enheter för vård och omsorg, socialtjänst	159 667 ± 6 198	7,9 ± 5,7	104 400	55 300
86	Enheter för hälso- och sjukvård	58 748 ± 2 193	1,3 ± 5,1	49 700	9 100
87-88	Vårdhem och bostäder med omsorg; sociala öppenvårdsenheter	100 918 ± 5 796	12,1 ± 8,8	54 700	46 200
R	Enheter för kultur, nöje och fritid	49 304 ± 3 307	5,4 ± 9,3	33 800	15 600
S	Andra serviceföretag	73 549 ± 4 151	-3,2 ± 7,3	59 400	14 100
	TOTALT	2 759 842 ± 21 703	-2,8 ± 1,0	2 378 900	381 000

1) Värdet till höger om ± anger ett 95%-igt konfidensintervall omkring skattningen.

2) Förändringstalet bör tolkas med försiktighet då verksamhet flyttat till branschen

3. Procentuell fördelning av antalet anställda efter näringsgren och kön. Privat sektor, 3:e kvartalet 2009

3. Percentage distribution of employees by industry and sex. Private sector, 3rd quarter of 2009

SNI/Näringsgren	Anställda i procent			
	Totalt	Kvinnor	Män	
A	Jordbruk, skogsbruk och fiske	1,3	0,9	1,6
B+C	Tillverkningsindustri; gruvor och mineralutvinningsindustri	20,9	13,2	25,6
D+E	El-, gas- och värmeverk; vatten- och reningsverk; anläggningar för avfallshantering, återvinning och sanering	1,5	1,0	1,9
F	Byggindustri	8,4	2,1	12,3
G	Handel; serviceverkstäder för motorfordon och motorcyklar	18,3	21,9	16,1
H	Transport- och magasineringsföretag	7,7	5,0	9,4
I	Hotell och restauranger	4,1	5,7	3,1
J	Informations- och kommunikationsföretag	5,4	4,6	6,0
K	Kreditinstitut och försäkringsbolag m.m.	3,1	4,3	2,3
L	Fastighetsbolag och fastighetsförvaltare	1,9	2,0	1,9
M+N	Företag inom juridik, ekonomi, vetenskap och teknik; företag inom uthyrning, fastighetservice, rese-tjänster och andra stödtjänster	14,6	17,0	13,2
P	Utbildningsväsendet	2,5	4,5	1,2
Q	Enheter för vård och omsorg, socialtjänst	5,8	11,4	2,3
R+S	Enheter för kultur, nöje och fritid; andra serviceföretag m.m.	4,5	6,4	3,2
TOTALT		100,0	100,0	100,0

4. Andel visstidsanställda i procent av totalt antal anställda efter näringsgren. Privat sektor, 1:a kvartalet 1998 – 3:e kvartalet 2009

4. Proportion of temporary employees in relation to total number of employees by industry. Private sector, 1st quarter of 1998 – 3rd quarter of 2009

		Andelen visstidsanställda i procent av totalt anställda					
	Kvartal/ Bransch	Tillverkn -industri	Byggnads -industri	Handel	Hotell och restaurang	Finansiell verksamhet	Totalt
1	1998	5,8	7,8	9,8	22,3	8,1	9,8
	1999	5,6	7,2	10,8	26,4	9,1	10,4
	2000	6,4	6,4	12,0	26,6	8,8	11,3
	2001	5,8	5,3	10,9	27,8	7,5	10,8
	2002	5,3	5,1	10,6	26,0	7,5	10,3
	2003	5,5	4,6	10,6	25,5	8,0	10,4
	2004	5,3	4,6	11,4	24,8	7,2	10,7
	2005	5,8	5,7	11,6	24,8	6,8	11,3
	2006	5,6	4,9	12,3	24,6	7,6	11,6
	2007	6,5	4,5	12,5	26,9	7,2	11,9
	2008	6,3	5,0	12,8	28,7	6,8	12,3
	2009	4,2	4,3	11,6	25,6	6,0	11,5
2	1998	7,5	10,1	11,5	30,9	9,6	11,7
	1999	7,2	10,3	12,4	33,1	10,4	12,4
	2000	7,7	9,2	13,0	31,9	9,4	12,9
	2001	6,9	7,5	11,2	31,0	8,6	11,9
	2002	7,1	7,5	11,7	29,0	7,9	12,0
	2003	7,0	7,0	12,4	28,2	7,9	12,2
	2004	7,0	7,9	12,1	27,6	7,4	12,2
	2005	7,3	7,8	12,6	30,3	7,7	13,4
	2006	7,5	7,7	13,8	28,5	7,9	13,9
	2007	7,5	6,2	14,0	31,4	7,8	13,6
	2008	7,8	6,6	14,5	30,9	7,9	14,1
	2009	5,0	5,7	12,6	26,7	7,1	12,7
3	1998	8,8	12,7	13,0	30,5	9,7	13,2
	1999	8,7	11,4	14,8	33,5	10,0	14,0
	2000	8,8	9,5	13,2	31,3	9,8	13,7
	2001	7,9	8,3	12,7	30,4	8,7	12,9
	2002	7,9	9,9	12,8	31,3	9,0	13,1
	2003	7,8	8,5	13,9	27,9	9,2	13,2
	2004	8,2	8,5	14,1	29,1	8,2	13,5
	2005	8,1	9,5	13,8	30,2	8,0	14,2
	2006	8,8	8,8	14,8	31,8	7,8	14,5
	2007	8,8	7,2	15,9	33,1	8,3	14,6
	2008	8,4	7,1	15,6	33,3	7,7	14,7
	2009	6,0	7,3	14,0	30,1	6,4	13,8
4	1998	6,8	9,4	11,7	26,9	9,0	11,3
	1999	7,2	9,3	12,1	28,6	8,8	12,0
	2000	7,1	7,3	12,6	27,0	7,2	11,8
	2001	6,0	6,9	11,3	26,2	7,7	11,2
	2002	6,5	7,1	11,6	26,2	7,5	11,6
	2003	5,8	6,9	12,3	26,0	7,4	11,6
	2004	6,6	7,3	12,3	26,7	7,4	12,1
	2005	6,3	8,7	13,0	26,5	7,4	12,7
	2006	7,3	6,5	13,4	25,7	7,2	12,8
2007	7,2	6,4	14,0	30,5	7,1	13,1	
2008	6,1	5,7	12,7	28,5	6,5	12,6	

5A. Antal anställda efter sektor och län, 3:e kvartalet 2009**5A. Number of employees by sector and county, 3rd quarter of 2009**

Län/Sektor		Kommunal	Landsting	Statlig	Offentlig	Privat	Totalt		
Stockholm ¹	Antal	125 825	29 784	62 962	218 571	786 362	1 004 933	±	11 429
	Förändring	-3,5	-4,0	-0,6	-2,8	0,0	-0,6		..
Uppsala	Antal	26 188	11 482	14 225	51 895	71 290	123 185	±	3 634
	Förändring	-3,1	-3,2	-0,7	-2,5	-0,7	-1,4		..
Södermanland	Antal	24 484	7 601	4 177	36 262	57 867	94 129	±	2 243
	Förändring	-4,4	-1,9	-0,8	-3,5	-10,1	-7,7		..
Östergötland	Antal	31 871	12 173	11 035	55 079	114 323	169 402	±	3 650
	Förändring	-4,5	-0,9	-3,1	-3,5	-5,4	-4,8		..
Jönköping	Antal	36 671	10 544	5 665	52 880	104 754	157 634	±	5 485
	Förändring	-2,1	0,1	-2,7	-1,7	-2,5	-2,2		..
Kronoberg	Antal	18 802	5 560	2 944	27 306	55 881	83 187	±	2 728
	Förändring	-4,4	-0,9	-3,4	-3,6	-9,2	-7,5		..
Kalmar	Antal	24 427	6 575	3 229	34 231	60 383	94 614	±	4 256
	Förändring	-5,0	-0,5	2,9	-3,5	-3,1	-3,3		..
Gotland	Antal	7 494	-	1 597	9 091	13 813	22 904	±	1 444
	Förändring	-4,7	-	1,0	-3,7	-0,6	-1,9		..
Blekinge	Antal	14 479	5 084	5 446	25 009	35 977	60 986	±	2 237
	Förändring	-6,1	-3,4	9,9	-2,5	-4,4	-3,6		..
Skåne	Antal	101 576	33 748	22 565	157 889	333 494	491 383	±	8 183
	Förändring	-2,7	-1,7	-0,7	-2,2	-1,7	-1,9		..
Halland	Antal	26 388	7 767	3 852	38 007	77 306	115 313	±	3 133
	Förändring	-3,4	-1,9	-4,0	-3,1	-3,6	-3,5		..
Västra Götaland	Antal	145 680	47 872	27 905	221 457	469 388	690 845	±	9 060
	Förändring	-2,6	-0,6	-1,0	-2,0	-5,9	-4,7		..
Värmland	Antal	29 894	7 715	4 552	42 161	66 313	108 474	±	2 927
	Förändring	-1,7	1,2	-2,9	-1,4	-6,9	-4,8		..
Örebro	Antal	29 255	9 279	6 641	45 175	79 946	125 121	±	4 181
	Förändring	-1,3	-3,5	5,7	-0,8	1,7	0,8		..
Västmanland	Antal	22 337	6 601	3 772	32 710	69 097	101 807	±	2 859
	Förändring	-3,4	-2,4	-2,3	-3,1	-6,2	-5,2		..
Dalarna	Antal	26 893	9 208	4 925	41 026	70 150	111 176	±	2 771
	Förändring	-9,0	-1,1	-7,3	-7,2	-5,7	-6,2		..
Gävleborg	Antal	28 099	8 030	4 938	41 067	72 752	113 819	±	3 997
	Förändring	-5,5	0,6	-4,6	-4,3	-4,2	-4,2		..
Västernorrland	Antal	25 587	7 621	6 514	39 722	62 733	102 455	±	2 771
	Förändring	-4,2	-4,8	-2,7	-4,1	3,9	0,7		..
Jämtland	Antal	14 010	4 100	3 179	21 289	30 964	52 253	±	2 526
	Förändring	-8,7	-1,0	2,7	-5,7	-5,1	-5,3		..
Västerbotten	Antal	27 481	10 347	7 889	45 717	65 396	111 113	±	3 920
	Förändring	-1,6	2,5	-1,2	-0,6	-4,0	-2,6		..
Norrbotten	Antal	30 171	7 425	8 445	46 041	61 653	107 694	±	2 981
	Förändring	-5,2	-2,7	-2,4	-4,3	0,7	-1,5		..
Totalt	Antal	817 612	248 515	216 457	1 282 584	2 759 842	4 042 426	±	21 702
	Förändring	-3,6	-1,6	-0,9	-2,8	-2,8	-2,8		..

1) Södertälje sjukhus övergick till privat sektor andra kvartalet 2009 vilket påverkar den redovisade nivån. Jämförelsekvartalet är justerat för att medföra jämförbarhet.

5B. Procentuell fördelning av anställda efter län och kön, 3:e kvartalet 2009

5B. Percentage distribution of employees by county and sex, 3rd quarter of 2009

Län	Anställda i procent		Totalt
	Kvinnor	Män	
Stockholm	24,7	25,0	24,9
Uppsala	3,3	2,8	3,0
Södermanland	2,4	2,2	2,3
Östergötland	4,1	4,3	4,2
Jönköping	3,9	3,9	3,9
Kronoberg	2,0	2,1	2,1
Kalmar	2,2	2,4	2,3
Gotland	0,6	0,5	0,6
Blekinge	1,4	1,6	1,5
Skåne	12,3	12,1	12,2
Halland	2,9	2,8	2,9
Västra Götaland	17,1	17,1	17,1
Värmland	2,8	2,6	2,7
Örebro	3,1	3,1	3,1
Västmanland	2,5	2,5	2,5
Dalarna	2,7	2,8	2,8
Gävleborg	2,8	2,9	2,8
Västernorrland	2,5	2,6	2,5
Jämtland	1,3	1,3	1,3
Västerbotten	2,8	2,7	2,7
Norrbottn	2,7	2,6	2,7
Totalt	100,0	100,0	100,0

5C. Antal anställda efter län och bransch. Privat sektor, 3:e kvartalet 2009

5C. Employees in private sector by county and industry, 3rd quarter of 2009

Län	Bransch ¹	Antal anställda ²	
Stockholm	Industrin	81 341	± 4 451
	Tjänstenäringarna	650 025	± 12 880
	Övriga	54 994	± 6 039
	Totalt	786 362	± 11 428
Uppsala	Industrin	14 489	± 2 272
	Tjänstenäringarna	49 949	± 4 167
	Övriga	6 850	± 2 107
	Totalt	71 289	± 3 634
Södermanland	Industrin	18 257	± 2 083
	Tjänstenäringarna	33 129	± 3 258
	Övriga	6 479	± 2 220
	Totalt	57 867	± 2 242
Östergötland	Industrin	34 376	± 3 194
	Tjänstenäringarna	67 217	± 4 845
	Övriga	12 729	± 3 190
	Totalt	114 323	± 3 650
Jönköping	Industrin	40 122	± 3 719
	Tjänstenäringarna	56 294	± 6 737
	Övriga	8 336	± 2 961
	Totalt	104 753	± 5 484
Kronoberg	Industrin	17 822	± 2 479
	Tjänstenäringarna	31 144	± 3 893
	Övriga	6 914	± 2 286
	Totalt	55 881	± 2 728
Kalmar	Industrin	20 472	± 2 223
	Tjänstenäringarna	31 298	± 4 596
	Övriga	8 612	± 3 382
	Totalt	60 382	± 4 256
Gotland	Industrin	1 571	± 1 147
	Tjänstenäringarna	10 335	± 2 164
	Övriga	1 905	± 1 155
	Totalt	13 812	± 1 444

1) Industrin definieras som branscherna B – E, tjänstenäringarna definieras som branscherna G – S och övriga definieras som branscherna A samt F

2) Värdet till höger om ± anger ett 95%-igt konfidensintervall omkring skattningen.

5C. Antal anställda efter län och bransch. Privat sektor, 3:e kvartalet 2009

Län	Bransch ¹	Antal anställda ²	
Blekinge	Industrin	11 793	± 1 454
	Tjänstenäringarna	20 162	± 3 171
	Övriga	4 021	± 1 788
	Totalt	35 976	± 2 237
Skåne	Industrin	65 457	± 4 521
	Tjänstenäringarna	230 739	± 9 689
	Övriga	37 296	± 5 092
	Totalt	333 493	± 8 183
Halland	Industrin	18 566	± 2 595
	Tjänstenäringarna	50 371	± 4 395
	Övriga	8 368	± 2 657
	Totalt	77 306	± 3 133
Västra Götaland	Industrin	129 449	± 5 294
	Tjänstenäringarna	298 835	± 9 879
	Övriga	41 103	± 6 580
	Totalt	469 388	± 9 060
Värmland	Industrin	21 354	± 2 905
	Tjänstenäringarna	39 051	± 4 201
	Övriga	5 906	± 2 255
	Totalt	66 313	± 2 927
Örebro	Industrin	19 621	± 2 238
	Tjänstenäringarna	48 792	± 4 979
	Övriga	11 532	± 3 888
	Totalt	79 946	± 4 181
Västmanland	Industrin	23 183	± 2 298
	Tjänstenäringarna	38 836	± 3 817
	Övriga	7 077	± 2 394
	Totalt	69 097	± 2 859
Dalarna	Industrin	22 000	± 2 337
	Tjänstenäringarna	38 667	± 3 866
	Övriga	9 481	± 2 853
	Totalt	70 149	± 2 770
Gävleborg	Industrin	23 587	± 2 344
	Tjänstenäringarna	42 094	± 4 898
	Övriga	7 069	± 2 868
	Totalt	72 751	± 3 996

1) Industrin definieras som branscherna B – E, tjänstenäringarna definieras som branscherna G – S och övriga definieras som branscherna A samt F

2) Värdet till höger om ± anger ett 95%-igt konfidensintervall omkring skattningen.

5C. Antal anställda efter län och bransch. Privat sektor, 3:e kvartalet 2009

Län	Bransch ¹	Antal anställda ²	
Västernorrland	Industrin	14 748	± 2 114
	Tjänstenäringarna	39 634	± 3 889
	Övriga	8 350	± 2 378
	Totalt	62 732	± 2 771
Jämtland	Industrin	6 080	± 2 189
	Tjänstenäringarna	18 737	± 3 596
	Övriga	6 146	± 2 417
	Totalt	30 963	± 2 525
Västerbotten	Industrin	17 843	± 2 406
	Tjänstenäringarna	40 405	± 4 794
	Övriga	7 147	± 2 160
	Totalt	65 396	± 3 919
Norrbotten	Industrin	15 957	± 2 206
	Tjänstenäringarna	38 739	± 3 740
	Övriga	6 956	± 2 394
	Totalt	61 653	± 2 979
TOTALT		2 759 842	± 21 702

1) Industrin definieras som branscherna B – E, tjänstenäringarna definieras som branscherna G – S och övriga definieras som branscherna A samt F

2) Värdet till höger om ± anger ett 95%-igt konfidensintervall omkring skattningen.

6. Antal anställda efter storleksklass och bransch. Privat sektor, 3:e kvartalet 2009

6. Number of employees by size of establishment and industry. Private sector, 3rd quarter of 2009

Storleksklass/Bransch		Antal anställda ¹	
1-4	Jordbruk, skogsbruk och fiske	17 643	± 1 657
	Tillverknings- och utvinningsindustri; företag inom energi och miljö	27 441	± 2 122
	Byggindustri	44 348	± 5 973
	Handel; transport- och magasineringsföretag	110 911	± 7 961
	Informations- och kommunikationsföretag, kreditinstitut, försäkringsbolag , fastighetsbolag, företagstjänster	109 104	± 6 740
	Enheter inom utbildning, vård och omsorg	28 017	± 3 244
	Hotell och restauranger; personliga och kulturella tjänster	51 342	± 6 260
	TOTALT	388 808	± 14 192
5-9	Jordbruk, skogsbruk och fiske	8 525	± 1 086
	Tillverknings- och utvinningsindustri; företag inom energi och miljö	35 906	± 3 757
	Byggindustri	35 109	± 2 938
	Handel; transport- och magasineringsföretag	104 117	± 4 962
	Informations- och kommunikationsföretag, kreditinstitut, försäkringsbolag , fastighetsbolag, företagstjänster	65 292	± 5 969
	Enheter inom utbildning, vård och omsorg	22 979	± 3 420
	Hotell och restauranger; personliga och kulturella tjänster	39 819	± 3 656
	TOTALT	311 751	± 10 453
10-19	Jordbruk, skogsbruk och fiske	3 894	± 1 063
	Tillverknings- och utvinningsindustri; företag inom energi och miljö	49 130	± 4 398
	Byggindustri	38 404	± 4 907
	Handel; transport- och magasineringsföretag	121 631	± 7 787
	Informations- och kommunikationsföretag, kreditinstitut, försäkringsbolag , fastighetsbolag, företagstjänster	82 191	± 6 227
	Enheter inom utbildning, vård och omsorg	33 516	± 3 533
	Hotell och restauranger; personliga och kulturella tjänster	45 590	± 5 341
	TOTALT	374 358	± 13 599
20-49	Jordbruk, skogsbruk och fiske	2 914	± 690
	Tillverknings- och utvinningsindustri; företag inom energi och miljö	80 901	± 4 546
	Byggindustri	57 329	± 6 437
	Handel; transport- och magasineringsföretag	141 422	± 10 114
	Informations- och kommunikationsföretag, kreditinstitut, försäkringsbolag , fastighetsbolag, företagstjänster	115 726	± 7 567
	Enheter inom utbildning, vård och omsorg	51 800	± 5 902
	Hotell och restauranger; personliga och kulturella tjänster	48 245	± 7 139
	TOTALT	498 340	± 17 546
50-99	Jordbruk, skogsbruk och fiske	2 297	± 831
	Tillverknings- och utvinningsindustri; företag inom energi och miljö	74 948	± 4 141
	Byggindustri	19 766	± 4 090
	Handel; transport- och magasineringsföretag	83 297	± 7 731
	Informations- och kommunikationsföretag, kreditinstitut, försäkringsbolag , fastighetsbolag, företagstjänster	84 397	± 6 270
	Enheter inom utbildning, vård och omsorg	34 448	± 4 883
	Hotell och restauranger; personliga och kulturella tjänster	25 525	± 4 840
	TOTALT	324 681	± 13 471

6. Antal anställda efter storleksklass och bransch. Privat sektor, 3:e kvartalet 2009

Storleksklass/Bransch		Antal anställda ¹	
100-	Jordbruk, skogsbruk och fiske	1 352	± 0
	Tillverknings- och utvinningsindustri; företag inom energi och miljö	349 770	± 0
	Byggindustri	35 693	± 0
	Handel; transport- och magasineringsföretag	156 692	± 0
	Informations- och kommunikationsföretag, kreditinstitut, försäkringsbolag, fastighetsbolag, företagstjänster	236 108	± 0
	Enheter inom utbildning, vård och omsorg	57 474	± 0
	Hotell och restauranger; personliga och kulturella tjänster	24 810	± 0
	TOTALT	861 901	± 0
TOTALT		2 759 842	± 21 702

1) Värdet till höger om ± anger ett 95%-igt konfidensintervall omkring skattningen.

7. Index: Antal anställda efter näringsgren. Privat sektor, kvartal 1 2000¹ – kvartal 3 2009 (2000:1=100)

7. Index of employment by industry. Private sector, 1st quarter of 2000 – 3rd quarter of 2009 (2000:1=100)

År/Kvartal/ Bransch		C	F	G	I	J	K	M
(2000	1	700,7	162,5	450,8	84,6	144,7	75,0	135,7)
2000	1	100	100	100	100	100	100	100
	2	101	105	102	110	102	102	103
	3	103	115	103	109	107	107	102
	4	102	111	101	103	104	104	103
2001	1	100	107	100	107	104	99	103
	2	102	110	100	110	106	101	104
	3	102	116	104	112	109	111	114
	4	100	114	101	105	107	109	111
2002	1	98	108	99	102	102	108	107
	2	100	111	99	110	105	109	108
	3	100	113	99	109	102	109	107
	4	98	112	99	105	102	109	108
2003	1	96	106	98	101	99	107	105
	2	99	113	102	105	101	108	104
	3	99	114	104	101	99	108	104
	4	96	111	102	101	99	107	102
2004	1	94	104	99	97	97	106	99
	2	96	110	103	108	100	106	104
	3	97	112	105	106	99	107	104
	4	94	110	103	105	97	107	107
2005	1	93	106	100	97	97	106	104
	2	95	113	104	110	99	105	108
	3	95	116	105	109	99	105	107
	4	93	114	104	107	99	106	110
2006	1	93	112	102	105	98	106	108
	2	94	121	106	110	103	110	117
	3	96	125	107	116	103	108	116
	4	94	127	107	117	101	110	118
2007	1	94	123	105	115	101	111	117
	2	95	131	111	127	104	111	123
	3	96	132	113	132	104	111	125
	4	95	137	112	129	106	113	128
2008	1	93	134	110	127	104	113	123
	2	95	139	114	137	107	118	133
	3	95	140	115	133	106	117	137
	4	92	142	113	133	107	119	131
2009	1	88	134	110	122	105	116	128
	2	83	141	112	131	106	115	149
	3	81	142	112	133	104	113	149

1) Perioden kvartal 1 2000 till kvartal 1 2008 utgörs av länkade värden. Se fakta om statistiken sist i publikationen.

8. Andel sjukfrånvarande i procent efter sektor och kön. 3:e kvartalet 2009

8. Proportion of absent employees due to sick leave in relation to total number of employees by sector and sex, 3rd quarter of 2009

Sektor	Kön	Sjukfrånvarande ²		
Privat	Kvinnor	2,6	±	0,1
	Män	1,9	±	0,1
	Totalt	2,2	±	0,1
	Förändring totalt ²	-0,1	±	0,1
Kommunal	Kvinnor	3,5	±	0,0
	Män	2,2	±	0,0
	Totalt	3,2	±	0,0
	Förändring totalt ¹	-0,4	±	0,0
Landsting	Kvinnor	4,0	±	0,0
	Män	2,2	±	0,0
	Totalt	3,6	±	0,0
	Förändring totalt ¹	-0,1	±	0,0
Statlig	Kvinnor	2,1	±	0,0
	Män	1,2	±	0,0
	Totalt	1,6	±	0,0
	Förändring totalt ¹	-0,1	±	0,0
Totalt	Kvinnor	3,0	±	0,1
	Män	1,9	±	0,1
	Totalt	2,5	±	0,1
	Förändring totalt ¹	-0,2	±	0,1

Frånvaron mäts som andel av totalt antal anställda

- 1) Förändringstalen uttrycker den årliga förändringen i procentenheter.
- 2) Värdet till höger om ± anger ett 95%-igt konfidensintervall omkring skattningen.

9. Andel frånvarande i procent efter näringsgren och frånvaroorsak. Privat sektor, 3:e kvartalet 2009.

9. Proportion of employees absent from work in relation to total number of employees by industry. Private sector, 3rd quarter of 2009.

Bransch	Sjukdom	Semester	Övrig
A Jordbruk, skogsbruk och fiske	1,5 ± 0,7	9,9 ± 2,1	1,4 ± 0,5
B+C Tillverkningsindustri; gruvor och mineralutvinningsindustri	2,4 ± 0,1	21,8 ± 0,6	4,1 ± 0,1
El-, gas- och värmeverk; vatten- och reningsverk; anläggningar för avfallshantering, återvinning och sanering	2,2 ± 0,3	17,4 ± 1,1	4,4 ± 0,5
F Byggindustri	1,9 ± 0,4	16,2 ± 1,6	2,0 ± 0,4
G Handel; serviceverkstäder för motorfordon och motorcyklar	2,1 ± 0,2	14,0 ± 0,9	3,5 ± 0,4
H Transport- och magasineringsföretag	2,9 ± 0,3	13,1 ± 0,9	3,3 ± 0,3
I Hotell och restauranger	1,4 ± 0,5	8,4 ± 2,1	2,4 ± 0,8
J Informations- och kommunikationsföretag	1,7 ± 0,2	17,4 ± 1,2	4,8 ± 0,7
K Kreditinstitut och försäkringsbolag m.m.	1,9 ± 0,3	17,4 ± 1,1	4,7 ± 0,3
L Fastighetsbolag och fastighetsförvaltare	1,6 ± 0,2	16,3 ± 1,8	2,5 ± 0,9
Företag inom juridik, ekonomi, vetenskap och teknik; företag inom uthyrning, fastighetsservice, resetjänster och andra stödtjänster	2,4 ± 0,2	14,7 ± 0,8	4,0 ± 0,5
M+N Utbildningsväsendet	2,1 ± 0,4	22,2 ± 2,6	3,1 ± 0,7
Q Enheter för vård och omsorg, socialtjänst	2,3 ± 0,3	11,1 ± 1,1	3,4 ± 0,5
R+S Enheter för kultur, nöje och fritid; andra serviceföretag mm	1,9 ± 0,4	14,1 ± 1,4	3,5 ± 1,1
Totalt	2,2 ± 0,1	16,0 ± 0,3	3,6 ± 0,1

Frånvaron mäts som andel av totalt antal anställd

Värdet till höger om ± anger ett 95%-igt konfidensintervall omkring skattningen.

10. Andel sjukfrånvarande i procent efter län. Privat sektor, 3:e kvartalet 2009

10. Proportion of employees absent due to sick leave by county. Private sector, 3rd quarter of 2009

Län	Andel sjukfrånvarande totalt ¹
Stockholm	2,1 ± 0,3
Uppsala	2,1 ± 0,6
Södermanland	1,5 ± 0,5
Östergötland	1,6 ± 0,4
Jönköping	1,9 ± 0,6
Kronoberg	2,1 ± 0,7
Kalmar	1,1 ± 0,4
Gotland	1,2 ± 1,0
Blekinge	1,6 ± 0,6
Skåne	1,7 ± 0,3
Halland	2,4 ± 0,8
Västra Götaland	1,9 ± 0,3
Värmland	2,3 ± 0,9
Örebro	2,1 ± 0,7
Västmanland	2,5 ± 0,9
Dalarna	2,0 ± 0,7
Gävleborg	1,8 ± 0,6
Västernorrland	2,6 ± 1,3
Jämtland	1,4 ± 0,6
Västerbotten	1,5 ± 0,5
Norrbottn	1,6 ± 0,6
Totalt	2,2 ± 0,1

1) Värdet till höger om ± anger ett 95%-igt konfidensintervall omkring skattningen

11. Andel frånvarande i procent av totalt antal anställda efter storleksklass, kön och frånvaroorsak. Privat sektor, 3:e kvartalet 2009

11. Proportion of absent employees in relation to total number of employees by size of establishment, sex, and reasons for absence. Private sector, 3rd quarter of 2009

Storleksklass/Kön		Sjukdom	Semester	Övrig frånvaro	Total frånvaro
1-4	Kvinnor	1,9	11,5	2,4	15,9
	Män	1,6	10,1	1,8	13,5
	Totalt	1,7	10,6	2,0	14,3
5-9	Kvinnor	1,7	15,0	3,5	20,3
	Män	1,0	15,8	1,9	18,7
	Totalt	1,3	15,5	2,5	19,3
10-19	Kvinnor	2,1	14,9	4,0	21,0
	Män	1,4	16,8	1,9	20,2
	Totalt	1,7	16,0	2,8	20,5
20-49	Kvinnor	2,6	15,1	4,3	22,0
	Män	2,0	17,2	2,3	21,5
	Totalt	2,3	16,4	3,1	21,7
50-99	Kvinnor	2,9	15,0	5,7	23,6
	Män	2,3	18,1	3,1	23,4
	Totalt	2,5	16,8	4,1	23,5
100-199	Kvinnor	3,3	15,2	5,8	24,2
	Män	2,5	18,8	3,1	24,4
	Totalt	2,8	17,4	4,1	24,3
200-	Kvinnor	3,4	16,6	7,7	27,7
	Män	2,4	19,3	4,2	25,9
	Totalt	2,8	18,3	5,5	26,5
Totalt	Kvinnor	2,6	14,9	4,9	22,4
	Män	1,9	16,7	2,7	21,3
	Totalt	2,2	16,0	3,6	21,7

Frånvaron mäts som andel av totalt antal anställda

12. Frånvaroutvecklingen efter frånvaroorsak. Privat sektor, 1:a kvartalet 1998- 3:e kvartalet 2009

12. Development of employees' absence according to reason. Private sector, 1st quarter of 1998 – 3rd quarter of 2009

Kvartal/År		Sjukdom	Semester	Övrig frånvaro
Frånvaroorsak				
1	1998	3,4	1,4	2,8
	1999	3,8	1,2	2,8
	2000	4,3	1,4	3,1
	2001	4,5	1,5	3,1
	2002	4,6	1,4	3,1
	2003	4,6	1,3	3,2
	2004	4,2	1,4	3,1
	2005	4,1	1,5	3,2
	2006	3,8	1,4	3,5
	2007	3,5	1,5	3,8
	2008	3,0	1,5	3,7
	2009	2,9	1,6	3,6
	2	1998	2,9	2,9
1999		3,1	2,1	2,5
2000		3,8	2,3	2,8
2001		3,9	2,5	2,9
2002		4,0	2,1	3,0
2003		3,7	2,6	3,3
2004		3,7	2,3	3,0
2005		3,4	1,9	3,0
2006		3,0	2,4	3,6
2007		2,7	1,7	3,6
2008		2,4	2,3	3,5
2009		2,3	2,7	3,5
3		1998	2,6	20,0
	1999	2,8	17,1	2,4
	2000	3,6	16,2	2,8
	2001	3,6	17,3	2,7
	2002	3,9	18,3	3,0
	2003	3,5	18,2	3,1
	2004	3,5	16,7	3,1
	2005	3,0	15,4	3,2
	2006	2,9	15,1	3,7
	2007	2,5	17,7	3,9
	2008	2,2	17,0	3,6
	2009	2,2	16,0	3,6
	4	1998	3,4	1,5
1999		3,7	1,5	2,9
2000		4,2	1,4	2,9
2001		4,3	1,3	3,1
2002		4,5	1,6	3,2
2003		4,3	1,4	3,2
2004		4,0	1,5	3,2
2005		3,4	1,4	3,1
2006		3,2	1,3	3,5
2007		2,8	1,2	3,3
2008	2,6	1,4	3,3	



13. Antal nyanställda och avgångna efter kön och anställningsform. Privat sektor, 3:e kvartalet 2009

13. Number of hires and separations by sex and terms of employment. Private sector, 3rd quarter of 2009

Sektor/Kön	Nyanställda				Avgångna			
	Tillsvidare		Visstids		Tillsvidare		Visstids	
	Antal	Andel ¹	Antal	Andel ¹	Antal	Andel ¹	Antal	Andel ¹
<i>Privat</i>								
Kvinnor	21 400	2,5	61 600	31,9	29 500	3,4	74 400	38,5
Män	30 500	2,0	56 000	30,3	44 300	2,9	76 200	41,2
Totalt	51 900	2,2	117 600	31,1	73 800	3,1	150 500	39,8

1) Andel uttrycker förhållandet mellan nyanställda/avgångna och totalt antal tillsvidareanställda.

14. Andel nyanställda och avgångna med tillsvidareanställning i procent av totalt antal tillsvidareanställda efter näringsgren. Privat sektor, 3:e kvartalet 2009

14. Proportion of hires and separations of permanent employees in relation to total number of permanent employees by industry. Private sector, 3rd quarter of 2009

Bransch	Nyanställda ¹	Avgångna ¹
A Jordbruk, skogsbruk och fiske	2,0 ± 1,7	2,1 ± 1,4
B+C Tillverkningsindustri; gruvor och mineralutvinningsindustri El-, gas- och värmeverk; vatten- och reningsverk; anläggningar för avfallshantering, återvinning och sanering	1,0 ± 0,2	3,5 ± 0,3
D+E Byggindustri	2,2 ± 1,1	1,8 ± 0,4
F Handel; serviceverkstäder för motorfordon och motorcyklar	1,8 ± 0,7	2,0 ± 0,4
G Transport- och magasineringsföretag	1,4 ± 0,4	2,4 ± 0,5
H Hotell och restauranger	2,2 ± 1,0	3,8 ± 0,9
I Informations- och kommunikationsföretag	3,6 ± 1,8	5,4 ± 1,9
J Kreditinstitut och försäkringsbolag m.m.	2,1 ± 0,6	3,3 ± 0,8
K Fastighetsbolag och fastighetsförvaltare Företag inom juridik, ekonomi, vetenskap och teknik; företag inom uthyrning, fastighetsservice, resetjänster och andra stödtjänster	1,6 ± 0,5	2,3 ± 0,7
L Utbildningsväsendet	3,0 ± 2,3	2,1 ± 1,0
M+N Enheter för vård och omsorg, socialtjänst	4,1 ± 1,3	4,0 ± 0,6
P Enheter för kultur, nöje och fritid; andra serviceföretag m.m.	6,2 ± 2,1	2,9 ± 1,3
Q TOTALT	2,9 ± 0,9	2,3 ± 0,7
	2,6 ± 0,9	2,9 ± 1,2
	2,2 ± 0,3	3,1 ± 0,2

1) Värdet till höger om ± anger ett 95%-igt konfidensintervall omkring skattningen

15. Andel nyanställda och avgångna med tillsvidareanställning i procent av antal tillsvidareanställda efter storleksklass och bransch, Privat sektor, 3:e kvartalet 2009

15. Proportion of newly hired and separated permanent employees in relation to total number of permanent employees by size of establishment and industry. Private sector, 3rd quarter of 2009

Storleksklass/Bransch ¹		Tillsvidare nyanställda ²			Tillsvidare avgångna ²		
1-9	Industrin	4,0	±	1,9	3,9	±	1,6
	Tjänstenäringarna	4,3	±	1,1	2,9	±	0,7
	Övriga	2,1	±	1,4	0,7	±	0,5
	Totalt	3,9	±	0,9	2,6	±	0,6
10-49	Industrin	1,1	±	0,3	2,4	±	0,6
	Tjänstenäringarna	2,1	±	0,3	3,2	±	0,4
	Övriga	1,8	±	0,9	2,3	±	0,8
	Totalt	1,9	±	0,3	3,0	±	0,3
50-99	Industrin	0,7	±	0,3	3,6	±	1,2
	Tjänstenäringarna	2,0	±	0,7	3,3	±	0,6
	Övriga	1,3	±	0,7	2,5	±	1,2
	Totalt	1,6	±	0,5	3,3	±	0,5
100-199	Industrin	0,7	±	0,0	3,5	±	0,0
	Tjänstenäringarna	2,0	±	0,0	3,4	±	0,0
	Övriga	2,0	±	0,0	4,8	±	0,0
	Totalt	1,6	±	0,0	3,5	±	0,0
200-	Industrin	0,7	±	0,0	3,7	±	0,0
	Tjänstenäringarna	1,7	±	0,0	3,4	±	0,0
	Övriga	1,1	±	0,0	4,3	±	0,0
	Totalt	1,2	±	0,0	3,6	±	0,0
Totalt	Industrin	1,1	±	0,2	3,4	±	0,3
	Tjänstenäringarna	2,7	±	0,4	3,2	±	0,3
	Övriga	1,8	±	0,6	2,0	±	0,4
	Totalt	2,2	±	0,3	3,1	±	0,2

1) Industrin definieras som branscherna C-E, tjänstenäringarna definieras som branscherna G-O och övriga definieras som branscherna A+B samt F.

2) Värdet till höger om ± anger ett 95%-igt konfidensintervall omkring skattningen

16. Andel nyanställda och avgångna i procent av totalt antal tillsvidareanställda efter storleksklass och utveckling. Privat sektor, 3:e kvartalet 2009

16. Proportion of hires and separations with respect to permanent employees to total number of permanent employees by size of establishment and development. Private sector, 3rd quarter of 2009

Storlek/Utveckling ¹	Nyanställda	Avgångna	Andel arbetsställen	Antal tillsvidare anställda
Arbetsställen med färre än 100 anställda				
växande arbetsställen	35,9	2,8	2,7	99 900
krympande arbetsställen	0,5	21,7	3,2	188 000
konstant	0,4	0,4	94,1	1 345 500
totalt	2,6	3,0	100,0	1 633 400
Arbetsställen med 100 anställda eller fler				
växande arbetsställen	5,5	1,4	14,0	126 200
krympande arbetsställen	0,5	5,2	45,6	435 800
konstant	0,5	0,5	40,3	181 500
totalt	1,4	3,4	100,0	743 400
Samtliga arbetsställen				
växande arbetsställen	19,0	2,0	2,8	226 100
krympande arbetsställen	0,5	10,2	3,7	623 700
konstant	0,4	0,4	93,5	1 527 000
totalt	2,2	3,1	100,0	2 376 800

1) Ett växande arbetsställe definieras som ett arbetsställe där de tillsvidare nyanställda överstiger de tillsvidare avgångna i antal. På motsvarande sätt definieras ett krympande arbetsställe som ett arbetsställe där de tillsvidare avgångna överstiger de tillsvidare nyanställda i antal. Konstanta arbetsställen utgör de arbetsställen som redovisade lika många nyanställda som avgångna under mät månaden.

Fakta om statistiken

Huvudsyftet med den företagsbaserade undersökningen är att med hög precision snabbt indikera förändringar av antalet anställda på detaljerad näringsgrensnivå och regional nivå samt att redovisa företagsanknutna variabler såsom frånvaro och personalomsättning.

Detta omfattar statistiken

Objekt och population

Målobjekt för privat sektor är arbetsställe. Arbetsställe definieras som varje adress, fastighet eller grupp av närliggande fastigheter där företaget bedriver verksamhet. Alla företag har minst ett arbetsställe. Målobjekt för offentlig sektor är juridisk enhet. Rampopulationen utgörs av de arbetsställen inom privat sektor som har någon anställd enligt Företagsdatabasen (FDB). Målpopulationen utgörs av arbetsställen som bedriver verksamhet. Med privat sektor avses enskilda firmor, enkla bolag, handelsbolag, kommanditbolag, samtliga aktiebolag, ekonomiska och ideella föreningar samt stiftelser. Offentligt ägda aktiebolag, affärsverken och Riksbanken förs dessutom hit.

Med offentlig sektor avses kommuner, landsting och statliga myndigheter.

Statistiska mått

Statistiken utgörs av skattade värden på aggregat.

Totaler skattas med

$$\hat{Y}_q = \sum_h \frac{N_h}{m_h} \sum_j^{m_h} w_{hj} y_{hj}^*$$

där

q = redovisningsgrupp, h = stratum, H = antal stratum

N_h = antal objekt i bruttopopulationen

m_h = antal objekt som svarat inklusive objekt som ej tillhör undersökningspopulationen

y_{hj}^* = y_{hj} om objekt j tillhör redovisningsgrupp q , 0 annars

w_{hj} = kalibreringsvikt

Redovisningsgrupper

Skattningarna redovisas för olika gruppindelningar. Dessa definieras av arbetsställets näringsgren, storleksklass och län samt av organisationens sektortillhörighet.

Definitioner och förklaringar

Anställda

Antalet anställda totalt vid mättillfället avser personer (inkl deltid- och visstidsanställda) som var anställda en angiven dag under undersökningsperioden. Som anställda räknas även personer som vid mättillfället inte var i tjänst på grund av arbetstidens förläggning, sjukdom, semester, tjänstledighet eller dylikt. Verksamma ägare i aktiebolag är inkluderade. En anställd som har anställning vid flera olika arbetsställen räknas flera gånger. Om en anställd däremot har flera tjänster inom samma arbetsställe räknas denne bara en gång.

Antalet visstidsanställda vid mättillfället avser personer (såväl heltids- som deltidanställda) som anställts för viss period eller visst uppdrag. Timavlönade räknas som visstidsanställda om de vid lönekörningen omfattas av någon lönetransaktion. Undantagna är exempelvis personer i arbetspraktik.

Frånvarande

Frånvaron redovisas i privat sektor efter tre frånvaroorsaker:

- a) sjukdom
- b) semester
- c) övrig frånvaro som kan vara semesterlönegrundande- eller ej semesterlönegrundande frånvaro. Hit räknas ledighet med havandeskaps- eller föräldrapening, ledighet för smittbärare, ledighet för viss utbildning enligt studiestödslagen, facklig utbildning, militär repetitionsutbildning, civilförsvarsutbildning, permittering, kompensationsledighet, militär grundutbildning, semesterpermittering och arbetskonflikt.

Personalomsättning

Personalomsättningsmättet utgör medeltalet av uppgifterna för de månader som ingår i kvartalet. Personer som har haft flera tillfälliga anställningar under månaden räknas endast en gång.

Avgångna: Personer som har lämnat arbetsstället efter uppsägning eller på egen begäran under kvartalet.

Nyanställda: Personer som har anställts vid arbetsstället under kvartalet.

Personalomsättning redovisas dessutom av den årliga registerbaserade arbetsmarknadsstatistiken (RAMS). Det finns skillnader gällande mätperiod, mätobjekt och mätmetod, RAMS använder, till skillnad från KS, år som mätperiod, företag som mätobjekt och register som mätmetod.

Så görs statistiken

Urvalsundersökning

Urvalsramen för privat sektor stratifieras efter variablerna storleksklass och branschtillhörighet. Stratifiering görs enligt näringsgrensindelningen (SNI2007). Storleken på urvalet är cirka 19 000 arbetsställen i privat sektor. Samtliga arbetsställen med 100 anställda eller fler ingår i urvalet.

I offentlig sektor är urvalsstorleken ca 650 juridiska enheter. Ramen stratifieras efter sektor och storleksklass. Samtliga kommuner och landsting ingår i undersökningen för offentlig sektor. Statliga organisationer med fler än 300 anställda totalundersöks. Bland resterande juridiska enheter dras ett obundet slumpmässigt urval (OSU) inom respektive stratum. Objekt från urvalsundersökta strata svarar på enkäten en gång per kvartal.

Datinsamling

För de utvalda objekten insamlas uppgifter om de ovan nämnda variablerna under en angiven arbetsdag i mät månaden med hjälp av en postenkät, den angivna arbetsdagen är alltid onsdagen i mitten av mät månaden. En elektronisk blankett för redovisning via Internet erbjuds också som alternativ. Blanketter skickas ut i slutet av redovisningsmånaden. Uppgiftslämnaren har sedan cirka en månad på sig att fylla i enkäten. En skriftlig påminnelse skickas ut till arbetsställen vars enkät inte inkommit på inlämningsdagen. Som en kvalitetshöjande åtgärd infördes 1:a kvartalet 2006 en ny enkät. En mätteknisk genomgång av enkäten gjordes inför fjärde kvartalet 2008, vilket medförde vissa förändringar i enkätens utseende.

Granskning

Granskning sker både manuellt och maskinellt. Granskningskriterier består av relationer mellan svar på olika frågor i enkäten samt jämförelser mot register. Då det behövs kontaktas uppgiftslämnaren per telefon för att utreda tveksamheter.

Statistikens tillförlitlighet

Urval

Urvalsramen skapades ur FDB i februari och består av arbetsställen/företag som där är registrerade som aktiva.

Ramtäckning

Mellan tidpunkten då urvalsramen upprättas och undersökningsperioderna sker fortlöpande förändringar av företag och arbetsställen. Arbetsställen nybildas, slås samman, delas eller upphör helt. Den dynamiska undersökningspopulationen överensstämmer inte helt med målpopulationen, varför täckningsfel uppstår. Ytterligare en orsak till täckningsfel är eftersläpningen i uppdateringen av urvalsramen. Undertäckningen medför en mindre underskattning i nivåerna av antalet anställda medan påverkan på förändringsskattningarna torde vara liten. För att kompensera för undertäckningen dras ett nytt urval halvårsvis.

Tidpunkten för urvalsdragning sker i augusti avseende kvartal 4 samma år och kvartal 1 påföljande år, och i mars avseende kvartal 2 och 3 samma år. Därmed förändrades tidpunkten för urvalsdragningen med ett kvartal fr.o.m. kvartal 4 2001. Detta kan innebära en viss nivåskillnad i skattningarna p.g.a. ovanstående resonemang om undertäckning.

Övertäckningen inom den privata sektorn uppgick under tredje kvartalet 2009 till cirka 4,5 procent.

Mätning

Som i alla undersökningar med postenkäter kan felaktiga svar på frågorna förekomma på grund av missförstånd, tidsbrist eller bristande engagemang hos uppgiftslämnaren.

Bortfall

Inom den privata sektorn uppgick kvartalsbortfallet till 7,9 procent av de utvalda arbetsställena. Motsvarande siffra var 0,6 procent för den offentliga sektorn. I nedanstående tabeller redovisas kvartalsbortfallet ovägt efter storlek och sektor samt storleksvägt.

Ovägt bortfall¹⁾

Antalet anställda (Privat sektor)	Antal	Procent
Urvalsdelen	1 500	7,9
Totalundersökta	0	0,0
Totalt	1 500	7,9

Storleksvägt bortfall²⁾

Antalet anställda (Privat sektor)	Antal	Procent
Urvalsdelen	206 228	7,4
Totalundersökta	0	0,0
Totalt	206 228	7,4

2) Antal bortfall där varje objekt tilldelas registervärdet för undersökningsvariabeln "antal anställda". Bortfallet räknas upp stratumvis med respektive urvalssannolikhet.

Bearbetning

Bearbetningsfel uppkommer t.ex. i samband med skanning och granskning. Dessa fel bedöms som små.

Modellantaganden

Användningen av rak uppräkningsmetod för bortfallskompensation bygger på antagandet att bortfallet kan betraktas som helt slumpmässigt. Om detta inte är fallet finns risk för att skattningarna kommer att innehålla skevheter vilket i sin tur bland annat medför att konfidensintervallens trolighetsgrad minskar.

Redovisning av osäkerhetsmått

De redovisade osäkerhetsmåten definieras som: $1,96 * (\text{skattningens medelfel})$

Exempel: I tabell 2 beräknas antalet anställda i tillverkningsindustrin inom den privata sektorn till $567\,731 \pm 4\,612$.

Det 95 procentiga konfidensintervallets undre gräns blir $567\,731 - 4\,612$ dess övre gräns $567\,731 + 4\,612$.

Bra att veta

Förändringar som kan påverka jämförelser**Ny näringsgrensindelning från och med 1:a kvartalet 2009**

Statistiken redovisas efter standard för svensk näringsgrensindelning (SNI), vilken även är anpassad efter den europeiska standarden. Från och med första kvartalet 2009 har en ny version av denna klassificering, SNI 2007, införts. Omläggningen till den nya näringsgrensindelningen har medfört att antalet redovisningsgrupper har ökat. Tidserier har länkats tillbaka till första kvartalet 2000. Vid jämförelse med tidigare resultat bör detta tas i åtanke. För ett fåtal av redovisningsgrupperna har ett tidseriebrott uppstått. I tabellen notas dessa miss-tänkta redovisningsgrupper.

Från och med tredje kvartalet 2004 har en ny struktur på hjälpinformationen använts. Detta kan medföra en viss nivåskillnad i skattningen. I uppgifterna för jämförelsekvartalet har dock den nya strukturen använts. En mer detaljerad nivå på hjälpinformationen används sedan första kvartalet 2006. Från och med andra kvartalet 2006 används en något annorlunda design av undersökningen, se mer under "Så görs statistiken" avsnittet urvalsundersökning. Från och med andra kvartalet 2008 förändrades designen något kring gränsdragning för totalundersökta strata, samtidigt stratifieras undersökningen efter den nya näringsgrensindelningen.

Spridning

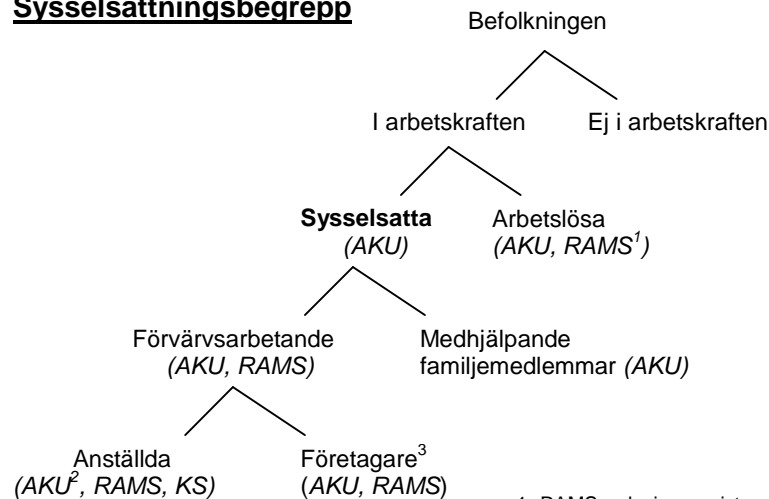
Undersöknings- och publiceringsfrekvensen är kvartalsvis sedan 1989.

Annat statistik

Månatlig sysselsättningsstatistik redovisas för hela arbetsmarknaden i arbetskraftsundersökningarna (AKU). En annan viktig källa är den årliga registerbaserade arbetsmarknadsstatistiken (RAMS). Dessa undersökningar är inte direkt jämförbara med den kortperiodiska sysselsättningsstatistiken (KS), huvudsakligen beroende på skillnader i undersökningsmetod, definitioner och mättdpunkt.

Se nedanstående schema för ytterligare förklaring av sysselsättningsbegrepp enligt nationalräkenskaperna (NR).

Sysselsättningsbegrepp



1. RAMS redovisar registrerad arbetslöshet
2. AKU redovisar även huvudsysslor och bisysslor under kategorin "anställda".
3. "företagare" avser enskilda firmor, handels- och kommanditbolag. Aktiebolagsägare räknas som anställda.

Mer information om statistiken och dess kvalitet ges i en särskild Beskrivning av statistiken på SCB:s webbplats, www.scb.se.

In English

Summary

This report contains employment figures for the entire Swedish economy including both the private and public sectors, for the third quarter of 2009. The public sector is subdivided into the following categories: the governmental sector, the municipal authorities and the county councils. The figures are based on both sample and total surveys depending on the size of the establishment. The target population includes all establishments in the private sector and all organizations in the public sector with at least one employee. Public corporations are included in the private sector. The central bank and public utilities are designated to the private sector.

The total number of employees in the entire labour market is estimated to 4 042 400 persons during the third quarter of 2009.

Standard errors are presented for selected estimates in the tables.

List of tables

Explanation of symbols	11
1. Employment by sector, sex and terms of employment, 3rd quarter of 2009	11
2. Number of employees by branch of industry and terms of employment. Private sector 3rd quarter of 2009	12
3. Percentage distribution of employees by industry and sex. Private sector, 3rd quarter of 2009	13
4. Proportion of temporary employees in relation to total number of employees by industry. Private sector, 1st quarter of 1998 – 3rd quarter of 2009	14
5A. Number of employees by sector and county, 3rd quarter of 2009	15
5B. Percentage distribution of employees by county and sex, 3rd quarter of 2009	16
5C. Employees in private sector by county and industry, 3rd quarter of 2009	17
6. Number of employees by size of establishment and industry. Private sector, 3rd quarter of 2009	20
7. Index of employment by industry. Private sector, 1st quarter of 2000 – 3rd quarter of 2009 (2000:1=100)	22
8. Proportion of absent employees due to sick leave in relation to total number of employees by sector and sex, 3rd quarter of 2009	23
9. Proportion of employees absent from work in relation to total number of employees by industry. Private sector, 3rd quarter of 2009.	24
10. Proportion of employees absent due to sick leave by county. Private sector, 3rd quarter of 2009	24
11. Proportion of absent employees in relation to total number of employees by size of establishment, sex, and reasons for absence. Private sector, 3rd quarter of 2009	25
12. Development of employees' absence according to reason. Private sector, 1st quarter of 1998 – 3rd quarter of 2009	26
13. Number of hires and separations by sex and terms of employment. Private sector, 3rd quarter of 2009	28

14. Proportion of hires and separations of permanent employees in relation to total number of permanent employees by industry. Private sector, 3rd quarter of 2009	28
15. Proportion of newly hired and separated permanent employees in relation to total number of permanent employees by size of establishment and industry. Private sector, 3rd quarter of 2009	29
16. Proportion of hires and separations with respect to permanent employees to total number of permanent employees by size of establishment and development. Private sector, 3rd quarter of 2009	30

List of terms

Anställda	Employees
Avgångna	Separations
Frånvaro	Absenteeism
Frånvaro p,g,a, sjukdom	Sick leave
Kommun	Municipality
Landsting	County council
Län	County
Nyanställda	Hires
Näringsgren/Bransch	Industry
Personalomsättning	Personnel turnover
Privat	Private
Semester	Holiday
Sektor	Sector
Sjukdom	Sickness
SNI	NACE
Stat	Government
Storlek	Size
Sysselsättning	Employment
Tillsvidareanställda	Permanent employees
Visstidsanställda	Temporary employees
Övrig orsak	Other reason