

Yrkesstrukturen i Sverige 2008

Yrkesregistret med yrkesstatistik – Kvinnor och män i olika yrken?

The occupational structure in Sweden 2008 – Occupational statistics based on the Swedish occupational register – Women and men in different occupations?

I korta drag

Korrigerad 2012-02-29

Uppgifter om andelen chefer som är kvinnor har korrigerats i diagram 4 på sidan 7.

Nästan en tredjedel av cheferna var kvinnor

Andelen kvinnor bland chefer ökade med sex procentenheter på sju år. År 2008 var könsfördelningen 32 procent kvinnor och 68 procent män. År 2001 var den 26 procent kvinnor och 74 procent män. Med samma förändringstakt kommer Sverige först år 2033 att ha lika många kvinnor som män som är chefer.

Få kvinnor i toppen

I SCB:s yrkesregister kan chefer delas in i tre grupper, *verkställande direktörer och verkschefer m.fl.*, *chefer för särskilda funktioner* samt *drift- och verksamhetschefer*. Samtidigt som antalet kvinnor och män var färre ju högre upp man kom i hierarkin desto mer ojämn var könsfördelning.

Arbetsmarknaden något mindre könsuppdelad 2008 jämfört med 2005

Andelen kvinnor som arbetade i kvinnodominerade yrken minskade mellan år 2005 och 2008 samtidigt som deras andel ökade i svagt mansdominerade yrken. Andelen män som var anställda i starkt mansdominerade yrken minskade också något, men ökade i yrken som var svagt mansdominerade.



Freja Lundgren, SCB, tfn 019-17 64 55, fornamn.efternamn@scb.se

Mariette Thell, SCB, tfn 019-17 66 00, fornamn.efternamn@scb.se

Statistiken har producerats av SCB, som ansvarar för officiell statistik inom området.

ISSN 1654-2894 Serie AM – Arbetsmarknad. Utkom den 5 mars 2010.

URN:NBN:SE:SCB-2010-AM33SM1002_pdf

Tidigare publicering: Se avsnittet Fakta om statistiken.

Utgivare av Statistiska meddelanden är Stefan Lundgren, SCB.

Innehåll

Nästan en tredjedel av cheferna var kvinnor	1
Få kvinnor i toppen	1
Arbetsmarknaden något mindre könsuppdelad 2008 jämfört med 2005	1
Statistiken med kommentarer	3
<hr/>	
Lednings- och chefsarbete	3
Ojämn könsfördelning i alla sektorer	3
Nästan en tredjedel av cheferna var kvinnor	4
Få kvinnor i topp	5
Arbetsmarknaden något mindre könsuppdelad 2008 jämfört med 2005	9
Kvinnor och män i olika yrken	10
Fakta om statistiken	12
<hr/>	
Detta omfattar statistiken	12
Definitioner och förklaringar	12
Så görs statistiken	13
Statistikens tillförlitlighet	13
Bra att veta	14
Annan statistik	14
In English	15
<hr/>	
Summary	15
List of terms	15

Statistiken med kommentarer

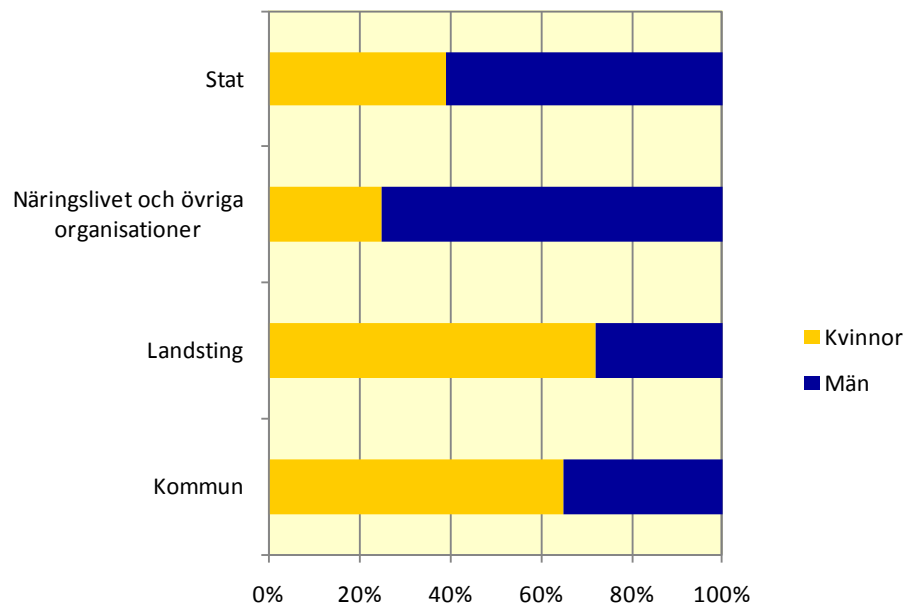
Lednings- och chefsarbete

Ojämn könsfördelning i alla sektorer

Med jämn könsfördelning avses att andelen kvinnor respektive män i en grupp är 40 till 60 procent. Om något av könen utgör mer än 60 procent betraktas gruppen som kvinno- eller mansdominerad.

Diagram 1 visar andelen kvinnor och män 16-64 år som var anställda i ledningsarbete¹ efter sektor 2008. I kommuner och landsting var ledningsarbetet kvinnodominerat, medan i ledningsarbetet i staten och näringslivet var mansdominerat. Samtidigt var ca 80 procent av de anställda 16-64 år i kommuner och landsting kvinnor och 20 procent män. I den statliga sektorn var hälften av de anställda kvinnor och hälften män. Medan i näringslivet och övriga organisationer var 38 procent av de anställda kvinnor och 62 procent män.

Diagram 1 Andel kvinnor och män i ledningsarbete efter sektor, 2008



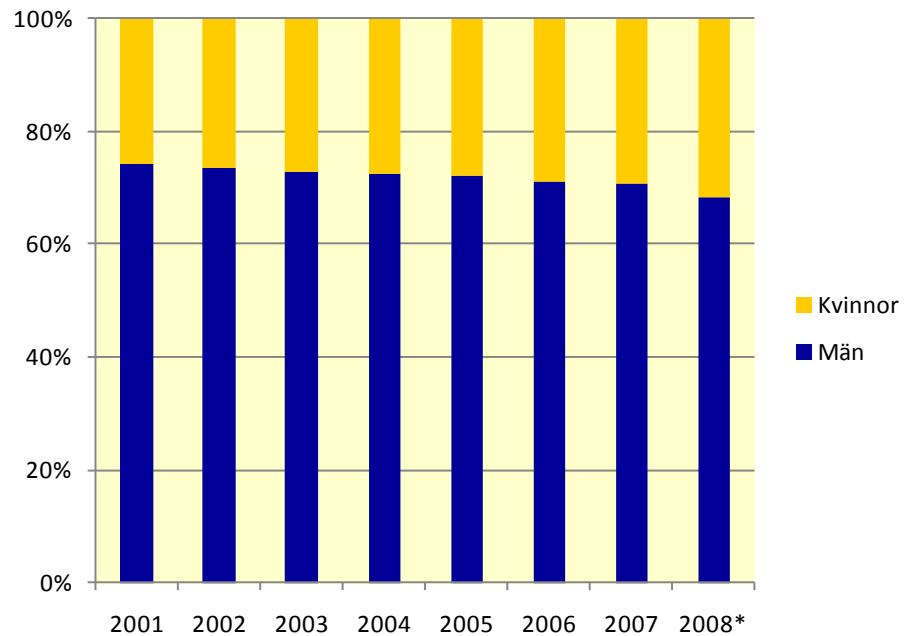
Sett till hela arbetsmarknaden var en av tre personer anställda i ledningsarbete kvinna och två män.

¹ Ledningsarbete inkluderar utöver chefer även högre ämbetsmän och politiker (t.ex. ambassadörer, kommunchefer, riksdagsledamöter och statssekreterare), samt chefstjänstemän i intresseorganisationer (t.ex. förbundsordföranden och generalsekreterare).

Nästan en tredjedel av cheferna var kvinnor

Andelen kvinnor bland chefer har ökat med sex procentenheter på sju år, se diagram 2. År 2008 var könsfördelningen 32 procent kvinnor och 68 procent män. År 2001 var den 26 procent kvinnor och 74 procent män. Med samma förändringstakt kommer Sverige ha hälften kvinnor och hälften män bland cheferna först år 2033.

Diagram 2 Könsfördelningen för chefer 2001-2008*



* Jämförelser över tid bör göras med försiktighet. Från 2008 härleds SSK från en ny yrkesklassificering för Sveriges kommuner och landsting, vilket har lett till vissa SSK-förändringar. Antalet chefer inom framför allt landstinget ökar med den nya nomenklaturen, kvinnorna mer än männen. Samtidigt ökar även andelen kvinnor bland cheferna i staten och inom näringslivet och övriga organisationer. Det gör att slutsatsen, att andelen kvinnor bland cheferna ökat 2008, står fast.

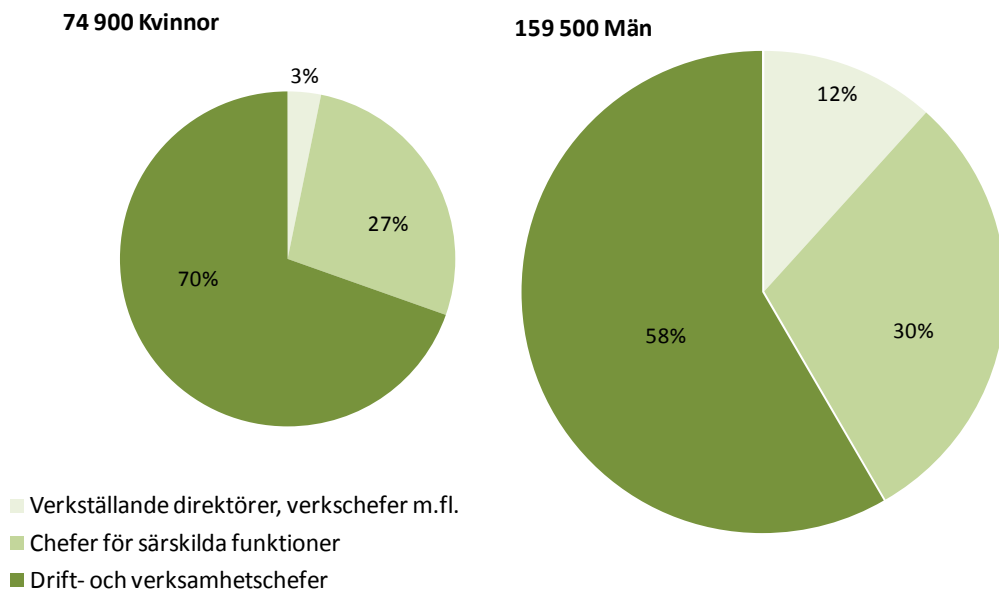
Få kvinnor i topp

I SCB:s yrkesregister kan cheferna delas in i tre grupper, *verkställande direktörer och verkschefer m.fl.*², *chefer för särskilda funktioner*³ samt *drift och verksamhetschefer*⁴.

Under 2008 var endast tre procent av de chefer som var kvinnor *verkställande direktör eller verkschef*, medan tolv procent av männen som var chefer tillhör motsvarande chefsgrupp, se diagram 3. Det var något vanligare bland chefer som var män att de var *chef för särskilda funktioner*, 30 procent av männen jämfört med 27 procent av kvinnorna. En större andel av kvinnorna var *drift- eller verksamhetschef*, 70 procent av kvinnorna, jämfört 58 procent av männen.

Inom gruppen verkställande direktörer och verkschefer var endast en av tio kvinna, resterande nio var män. Något mindre ojämn könsfördelning var det inom gruppen *chefer för särskilda funktioner*, av tio chefer var tre kvinnor och sju män. Inom *drift- och verksamhetschefer* var det en något större andel som var kvinnor, 36 procent kvinnor och 64 procent män.

Diagram 3 Chefsgrupp för kvinnor respektive män 2008



Grupperna *chefer för särskilda funktioner* och *drift- och verksamhetschefer* går att dela upp ytterligare och då framgår det att kvinnor och män dessutom var chefer för olika funktioner och inom olika verksamheter.

Kvinnor var personalchefer, män försäljnings- och marknadschefer

Den vanligaste chefsfunktionen för kvinnor var *ekonomi-/administrativa chefer* och för männen *försäljnings- och marknadschefer*. Kvinnorna var oftare *personalchefer* än männen. Medan männen oftare var *inköps/distributionschefer* och *IT-chefer*.

Inom respektive chefsgrupp var könsfördelningen balanserad bland *ekonomi-/administrativa chefer*, *personalchefer* samt *reklam-/PR-chefer*. Störst mansdominans var det bland *forsknings- och utvecklingschefer* och *IT-chefer*. Ingen chefskategori inom gruppen särskilda funktioner var kvinnodominerad.

² Avser anställda i yrkesgrupp 1210 Verkställande direktörer, verkschefer m.fl.

³ Avser anställda i yrkesgrupp 123 Chefer för särskilda funktioner

⁴ Avser drift och verksamhetschefer i yrkesgrupp 122 samt huvudgrupp 13 ledningsarbete i mindre företag, myndigheter m.m.

Tabell 1 Anställda chefer för särskilda funktioner 16-64 år efter funktion, 2008*Antal, procentuell fördelning och könsfördelning (%)*

Chefsfunktion	Kvinnor		Män		Könsfördelning	
	Antal	Procent	Antal	Procent	Kvinnor	Män
Ekonomichefer och administrativa chefer	6 200	30	7 800	16	44	56
Personalchefer	2 900	14	1 900	4	60	40
Försäljnings- och marknadschefer	3 400	17	12 000	25	22	78
Reklam- och PR-chefer	900	4	800	2	53	47
Inköps- och distributionschefer	900	4	4 600	10	16	84
IT-chefer	900	4	3 700	8	20	80
Forsknings- och utvecklingschefer	600	3	3 000	6	17	83
Övriga chefer inom specialområden	4 700	23	13 900	29	25	75
Samtliga chefer för särskilda funktioner	20 400	100	47 700	100	30	70

Kvinnor chefer för verksamheter i offentlig förvaltning, män för verksamheter i näringslivet

Bland drift- och verksamhetschefer var kvinnor chef inom offentlig verksamhet som *vård och omsorg, utbildning* samt *offentlig förvaltning*. Männerna var istället oftare chefer inom till exempel *tillverkning, el-, värme- och vattenförsörjning m.m., byggverksamhet* och *finansiell verksamhet, fastighetsbolag, företagstjänster m.m.* Det var förhållandevis vanligt bland både kvinnor och män att de var chefer inom *handel, hotell och restaurang, transport och kommunikation*.

Jämn könsfördelning var det endast bland chefer inom offentlig förvaltning. Medan chefer inom *vård och omsorg* samt inom *utbildning* var kvinnodominerade. Störst mansdominans var det bland chefer inom *byggverksamhet* samt inom *tillverkning, el-, värme- och vattenförsörjning m.m.*

Tabell 2 Anställda drift- och verksamhetschefer 16-64 år efter verksamhet, 2008*Antal, procentuell fördelning och könsfördelning (%)*

Verksamhet	Kvinnor		Män		Könsfördelning	
	Antal	Procent	Antal	Procent	Kvinnor	Män
Chefer inom jordbruk, trädgård, skogsbruk och fiske	200	0	1 600	2	11	89
Chefer inom tillverkning, el-, värme- och vattenförsörjning m.m.	1 600	3	13 800	15	10	90
Chefer inom byggverksamhet	400	1	9 300	10	4	96
Chefer inom handel, hotell och restaurang, transport och kommunikation	12 000	23	26 100	28	31	69
Chefer inom finansiell verksamhet, fastighetsbolag, företagstjänster m.m.	3 000	6	11 000	12	21	79
Chefer inom offentlig förvaltning m.m.	8 200	16	6 900	7	54	46
Chefer inom utbildning	6 300	12	3 800	4	62	38
Chefer inom vård och omsorg	11 900	23	2 800	3	81	19
Övriga drift- och verksamhetschefer	8 500	16	17 900	19	32	68
Samtliga drift- och verksamhetschefer	52 100	100	93 200	100	36	64

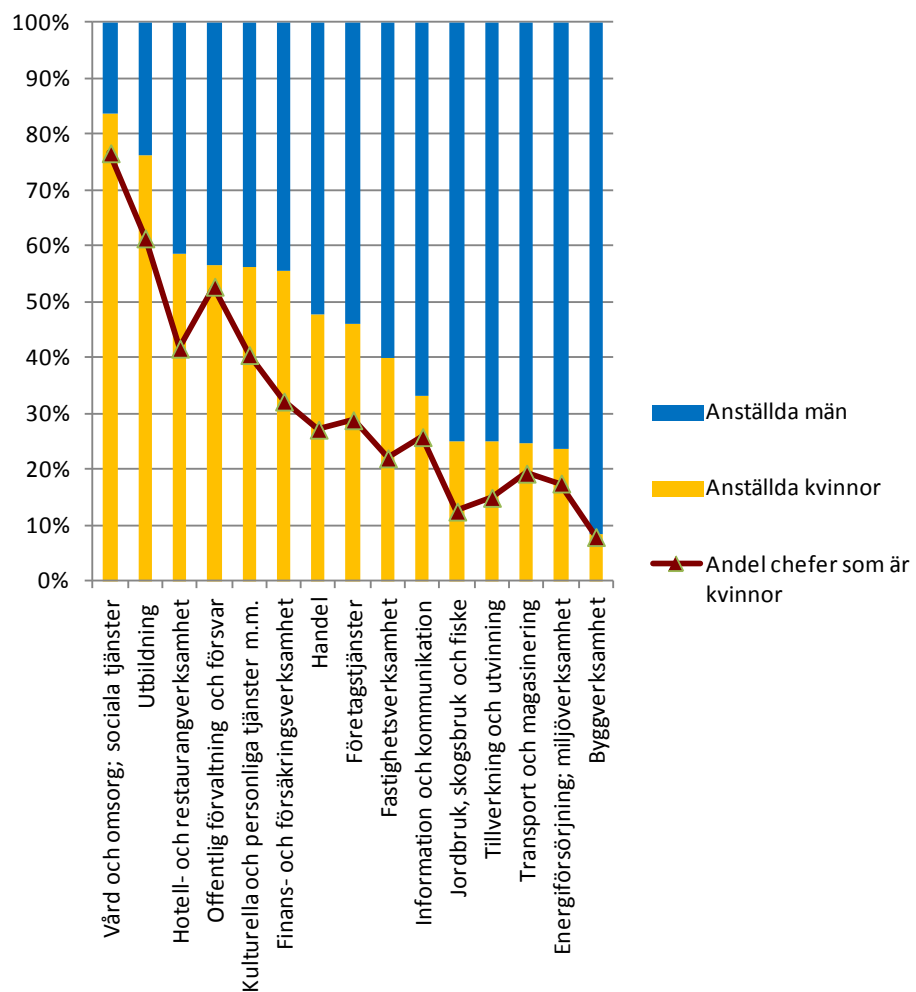
Obalanserad könsfördelning bland chefer jämfört med könsfördelningen bland övriga anställda i alla branscher

Det är även viktigt att beakta den underliggande könsfördelningen bland anställda i respektive verksamhet när man tittar på könsfördelningen bland cheferna, se diagram 4. I samliga branscher var andelen kvinnor bland de anställda större än andelen kvinnor bland cheferna⁵.

Störst skillnad var det inom näringsgrenen finans- och försäkringsverksamhet. Andelen kvinnor bland de anställda var 56 procent och andelen män var 44 procent, medan andelen kvinnor bland cheferna var 32 procent och andelen män 68 procent.

Minst skillnad var det i byggbranschen där andelen kvinnor bland de anställda bara var en procent lägre än bland cheferna. Dock var det en bransch där andelen kvinnor var mycket låg, endast 8 procent av de anställda var kvinnor och 92 procent var män.

Diagram 4 Könsfördelningen bland de anställda jämfört med könsfördelningen bland chefer, efter näringsgren (SNI2007 grov nivå) 2008



⁵ Alla chefsgrupper ingår i jämförelsen, det vill säga även VD och chefer inom särskilda funktioner.

Störst andel kvinnor bland cheferna i Uppsala län

Vissa regionala skillnader fanns. Störst andel kvinnor bland chefer var det bland de som arbetade i Uppsala län där andelen kvinnor var 36 procent och 64 procent män. I Jönköpings län var andelen kvinnor lägst, 25 procent och 75 procent män.

Tabell 3 Chefer efter län 2008⁶*Antal och könsfördelning (%)*

Arbetsställets belägenhet	Antal chefer		Könsfördelning	
	Kvinnor	Män	Kvinnor	Män
Uppsala län	2 300	4 100	36	64
Jämtlands län	1 000	2 000	35	65
Stockholms län	23 700	44 700	35	65
Gotlands län	400	800	34	66
Norrbottnens län	1 800	3 600	34	66
Västerbottens län	1 900	3 900	33	67
Västernorrlands län	1 800	3 800	32	68
Dalarnas län	1 900	4 000	32	68
Södermanlands län	1 800	3 800	32	68
Gävleborgs län	1 900	4 100	31	69
Västra Götalands län	12 700	28 100	31	69
Skåne län	8 800	20 200	30	70
Hallands län	1 900	4 500	30	70
Västmanlands län	1 700	4 000	30	70
Blekinge län	900	2 200	30	70
Östergötlands län	2 700	6 400	29	71
Värmlands län	1 600	3 800	29	71
Kalmar län	1 500	3 600	29	71
Kronobergs län	1 400	3 400	28	72
Örebro län	1 600	4 100	28	72
Jönköpings län	2 200	6 700	25	75
Riket	75 500	161 800	32	68

Uppgifterna redovisat per kommun finns på SCB:s hemsida www.scb.se/yrke under fliken ”Tabeller och diagram”.

⁶ Totalt antal chefer för riket skiljer sig något åt om man utgår från uppgifter på 3-siffrig SSSYK, som här, eller 4-siffrig SSSYK, där registret har något högre bortfall, i diagram 3.

Arbetsmarknaden något mindre könsuppdelad 2008 jämfört med 2005

Tabell 4 visar att andelen anställda 16-64 år som arbetade i ett yrke som dominerades av kvinnor minskade något mellan 2005 och 2008⁷. Andelen kvinnor som arbetade i kvinnodominerade yrken minskade mellan år 2005 och 2008 samtidigt som deras andel ökade i svagt mansdominerade yrken. Andelen män som var anställda i starkt mansdominerade yrken minskade också något, men ökade i yrken som var svagt mansdominerade.

Exempel på yrken som dominerades av kvinnor och där andelen män ökade var kartingenjörer, telefonister och kockar/kockerskor. Exempel på yrken som dominerades av män där andelen kvinnor ökade var verksamhetschefer inom offentlig förvaltning, poliser samt präster. Exempel på yrken som dominerades av kvinnor men där andelen män ökade var *kartingenjörer* och *telefonister*. Exempel på yrken som dominerades av män där andelen kvinnor ökade var *verksamhetschefer inom offentlig förvaltning*, *poliser* samt *präster*.

Tabell 4 Anställda 16-64 år efter yrken med olika grad av könsdominans

Procentuell fördelning (%)

Andel anställda i yrken med:	2008			2005		
	Kvinnor	Män	Samtliga	Kvinnor	Män	Samtliga
90-100 % kvinnor, 0-10 % män	22	2	12	23	2	12
60-90% kvinnor, 10-40% män	48	15	31	50	15	32
40-60 % kvinnor, 40-60 % män	14	12	13	13	12	13
10-40 % kvinnor, 60-90 % män	15	48	31	13	44	29
0-10 % kvinnor, 90-100 % män	1	24	12	1	27	14
Totalt	100	100	100	100	100	100
Antal anställda	1 905 500	1 956 400	3 861 900	1 771 500	1 756 200	3 527 700

Bland anställda 26-35 år var könuppdelningen 2008 mindre jämfört med de äldre. En större andel av kvinnorna i åldersgruppen arbetade i yrken med jämn könsfördelning eller yrken med svag mansdominans, jämfört med de i högre åldrar. En större andel av männen i samma åldersgrupp arbetade i yrken med svag kvinnodominans.

Tabell 5 Anställda efter yrken med olika grad av könsdominans, efter ålder

Andel anställda i yrken med:	26-35 år			46-55 år		
	Kvinnor	Män	Samtliga	Kvinnor	Män	Samtliga
90-100 % kvinnor, 0-10 % män	19	2	10	27	2	15
60-90% kvinnor, 10-40% män	47	17	32	45	12	28
40-60 % kvinnor, 40-60 % män	16	13	14	14	13	13
10-40 % kvinnor, 60-90 % män	17	47	32	13	50	31
0-10 % kvinnor, 90-100 % män	1	22	12	1	24	12
Samtliga	100	100	100	100	100	100
Antal anställda	409 500	438 900	848 400	449 200	445 800	894 900

⁷ Jämförelser över tid bör göras med försiktighet. Från 2008 härleds SSYK från en ny yrkesklassificering för Sveriges kommuner och landsting, vilket har lett till vissa SSYK-förändringar. Även om man enbart tittar på anställda inom staten och näringslivet med övriga organisationer tyder uppgifterna på en något minskad könsuppdelning av arbetsmarknaden.

Även för utrikes födda anställda var könsuppdelningen något mindre.. Framförallt var det utrikes födda män som i större utsträckning än inrikes födda män arbetade inom yrken med svag kvinnodominans. Men det var även vanligare att utrikes födda kvinnor arbetade i svagt mansdominerade yrken jämfört med inrikes födda kvinnor.

Tabell 6 Anställda efter yrken med olika grad av könsdominans, efter födelse land

Andel anställda i yrken med:	Inrikes födda			Utrikes födda		
	Kvinnor	Män	Samtliga	Kvinnor	Män	Samtliga
90-100 % kvinnor, 0-10 % män	23	2	12	20	2	11
60-90% kvinnor, 10-40% män	48	14	31	51	22	37
40-60 % kvinnor, 40-60 % män	14	12	13	13	13	13
10-40 % kvinnor, 60-90 % män	14	48	31	15	47	31
0-10 % kvinnor, 90-100 % män	1	25	13	1	16	8
Samtliga	100	100	100	100	100	100
Antal anställda	1 671 400	1 728 100	3 399 500	234 200	228 300	462 500

Kvinnor och män i olika yrken

Fler mansdominerade yrken än kvinnodominerade

SSYK96 omfattar i den finaste indelningsnivån 355 yrken. 71 yrken hade en balanserad könsfördelning, 91 yrken var kvinnodominerade och 193 mansdominerade. Att det var så många fler yrken som var mansdominerade än kvinnodominerade beror på att nomenklaturen är mer utbyggd inom yrken som traditionellt är mansdominerade. T ex finns det 27 indelningar av maskinoperatörer som är mansdominerat men bara 1 indelning av undersköterskor som är kvinnodominerat. Tabell 5 -7 omfattar exempel på yrken som var balanserade, yrken som var kvinnodominerade och yrken som var mansdominerade 2008.

Tabell 6 Exempel på könsbalanserade yrken

Antal och könsfördelning (%)

Yrke	Antal		Könsfördelning	
	Kvinnor	Män	Kvinnor	Män
Kemister	2 300	2 300	50	50
Marknadsanalytiker och marknadsförare	10 300	10 200	50	50
Försäkringsrepresentanter	5 700	5 700	50	50
Arkitekter och stadsplanerare	3 000	3 100	49	51
Värderare och auktionister	2 600	2 500	51	49

Tabell 7 Exempel på kvinnodominerade yrken

Antal och könsfördelning (%)

Yrke	Antal		Könsfördelning	
	Kvinnor	Män	Kvinnor	Män
Tandsköterskor	10 800	0	100	0
Barnmorskor	5 500	0	100	0
Barnsjuksköterskor	6 000	100	98	2
Tandhygienister	3 100	100	98	2
Kontorssekreterare, läkarsekreterare m.fl.	30 400	800	97	3

Tabell 8 Exempel på mansdominerade yrken*Antal och könsfördelning (%)*

Yrke	Antal		Könsfördelning	
	Kvinnor	Män	Kvinnor	Män
Golläggare	0	3 500	0	100
VVS-montörer m.fl.	100	16 800	1	99
Takmontörer	0	2 000	1	99
Installationselektriker	300	25 500	1	99
Byggnadsträarbetare, inredningssnickare	400	42 500	1	99

Många akademiska yrken hade jämn könsfördelning

Bland yrken som kräver teoretisk specialistkompetens hade flest, 30 stycken, en balanserad könsfördelning exempelvis *kemister, arkitekter och stadsplanerare* och *läkare*. Av yrkena var 21 kvinnodominerade, till exempel *barnmorskor, grundskollärare* och *socialsekreterare och kuratorer*. Något färre av yrken var mansdominerade, 16 stycken. Exempel på yrken som var mansdominerade var *systemerare och programmerare* och *civilingenjörer*.

Bland yrken som kräver kortare högskolutbildning (eller motsvarande kunskaper) var 34 av 72 yrken mansdominerade. Exempel på mansdominerade yrken var *datatekniker, företagssäljare* och *polis*. 27 yrken var kvinnodominerade, exempelvis *sjukgymnaster, sjuksköterskor medicin/kirurgi* och *förskollärare och fritidspedagoger*.

Det finns 172 yrken som normalt kräver gymnasiekompetens. Betydligt fler av dessa yrken var mansdominerade, 113 yrken, än kvinnodominerade, 34 yrken. Exempel på yrken som var mansdominerade var *olika typer av maskinoperatörer, lastbils- och långtradarförare* och *lagerassistenter*. Exempel på yrken som var kvinnodominerade var *bokförings- och redovisningsassistenter, barnskötare* och *undersköterskor*. Exempel på balanserade yrken var *tågmästare, kockar* och *kockerskor* samt *husdjursuppfödare* och *husdjurskötare*.

Slutligen finns det 14 yrken utan krav på särskild yrkeskompetens. Utav dessa var tio mansdominerade till exempel *renhållnings- och återvinningsarbetare, handpaketerare* och *andra fabriksarbetare* samt *godshanterare* och *expressbud*. De tre yrken som var kvinnodominerade var *hembiträden, hotell- och kontorsstädare* samt *köks- och restaurangbiträden*.

Fakta om statistiken

SCB:s yrkesregister syftar i första hand till att ge årlig information om den arbetande befolkningens fördelning efter yrkesgrupper och att belysa yrkesutvecklingen inom olika branscher och samhällssektorer. Statistiken, som är totalräknad, kan även brytas ner till låg regional nivå.

Uppgifter om yrke används till en mängd skiftande ändamål, bl.a. yrkesmedicinsk och samhällsvetenskaplig forskning, utbildnings-, sysselsättnings- och samhällsplanering, prognoser samt hälso- och sjukvårdsplanering. Det finns även ett betydande behov av yrkesuppgifter från olika intresseorganisationer inklusive arbetsmarknadens parter. Av särskilt intresse är jämställdhetsaspekter.

Detta omfattar statistiken

Yrkesregistret är ett register på individnivå som omfattar samtliga personer folkbokförda i Sverige fyllda 16 år den 31/12 referensåret. Yrkesregistret ersätter den insamling av yrkesuppgifter från individer som tidigare skett i samband med folk- och bostadsräkningar, (FoB). Den senaste genomfördes hösten 1990. Första årgången av yrkesregistret avser förhållandena under 2001 och publicerades i oktober 2003.

Registret innehåller bakgrundsinformation avseende individer och företag. Däribland ingår kön, ålder, födelse-land, utbildning, förvärvsinkomst samt sektor och bransch för det företaget som personen ansetts ha arbetat på i november referensåret. Officiell statistik publiceras för anställda i åldern 16-64 år.

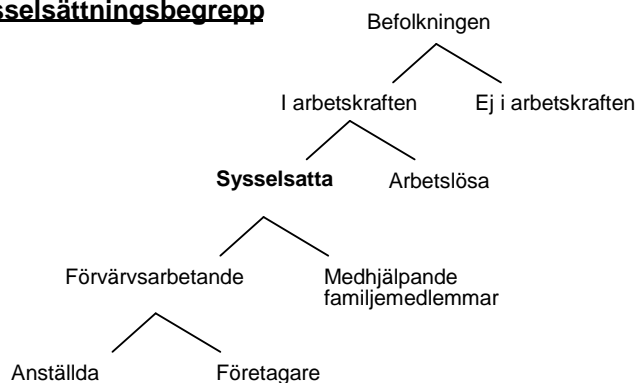
SSYK bygger på den internationella yrkesindelningen ISCO-88 och EU-varianten ISCO-88(COM) och är publicerad i serien Meddelanden i samordningsfrågor (MIS) 1998:3. (Se även www.scb.se/ssyk).

Yrkesuppgifterna i 2008 års register är klassificerade enligt Standard för svensk yrkesklassificering (SSYK) på fyrsiffernivå, vilket motsvarar 355 klasser. Under uppbyggnadsskedet avseende åren 2001-2004 var registret mindre detaljerat, tresiffernivå, motsvarande totalt 113 klasser. Från och med 2005 publicerades uppgifterna på fyrsiffernivå, förutom *civilingenjörer* och *ingenjörer* som fortfarande redovisades på tresiffernivå då uppgifterna inte bedömdes hålla tillräcklig kvalitet för att redovisas på den högre detaljeringsnivån. År 2008 redovisas för första gången *civilingenjörer* och *ingenjörer* på fyrsiffernivå

Definitioner och förklaringar

Anställda: är en delmängd av förvärvsarbetande se sysselsättningsschemat nedan. Yrkesregistret redovisar endast yrkesuppgift för anställda 16-64 år.

Sysselsättningsbegrepp



Födelseregion: anger i vilken del av världen en person är född. Uppgiften hämtas från folkbokföringen.

Förvärvsarbetande: Som förvärvsarbetande räknas alla som har arbetat i genomsnitt minst en timme per vecka under november månad. Även de som var tillfälligt frånvarande under mätperioden, t.ex. på grund av sjukdom, ingår. Detta är samma definition som används i arbetskraftsundersökningen (AKU). För en utförligare beskrivning av metoden se den registerbaserade arbetsmarknadsstatistiken (RAMS).

Förvärvsarbetande dagbefolkning: avser den förvärvsarbetande befolkningen redovisad efter den region i vilken arbetsstället är beläget. Används för att beskriva näringslivets struktur i en region.

Förvärvsarbetande nattbefolkning: avser den förvärvsarbetande befolkningen redovisad efter den region i vilken den är folkbokförd. Benämningen nattbefolkning har således ingenting med arbetstidens förläggning att göra. Används i motsats till förvärvsarbetande dagbefolkning i framför allt sociala beskrivningar av en region.

Sektor: SCB:s sektorsgrupper är en härledd variabel som baseras på institutionell sektorkod, vilken bygger på ägarkategori och juridisk form. I denna rapport redovisas sektor genom en grövre indelning bestående av kommun, stat, landsting och privat sektor.

SSYK: För att klassificera ett yrke används klassifikationen Standard för Svensk Yrkesklassificering 1996 (SSYK 96). Standarden bygger på en internationell yrkesindelning; ISCO-88.

Mer information om SSYK finns på SCB:s webbplats: www.scb.se/ssyk

Ålder: Den ålder som redovisas är personens uppnådda ålder vid årets slut.

Så görs statistiken

En grundläggande tanke bakom registret är att så långt som möjligt nyttja befintliga uppgifter samt att göra kompletterande insamlingar. Registret bygger på yrkesuppgifter från ett 20-tal andra primärkällor. I första hand hämtas uppgifter för anställda från SCB:s årliga officiella lönestrukturstatistik. Yrkesuppgifter för anställda utanför den officiella lönestatistiken hämtas in med hjälp av en särskild postenkät till berörda arbetsgivare. Det rör sig totalt om ca 150 000 företag inom den privata sektorn, varav de flesta har 2–19 anställda. Drygt 40 000 företag undersöks per år, varav en mindre del, 15 000 företag, på våren och en större del, 30 000 företag, på hösten. De berörda arbetsgivarna undersöks enligt ett rullande schema och uppdateras och kompletteras vart femte år.

Huvuddelen av yrkesuppgifterna samlas in från företag och organisationer, vilka har uppgiftsskyldighet enligt statistiklagen (SFS 2001:99) och tillhörande föreskrifter.

I myndigheternas särskilda verksamhet för framställning av statistik gäller sekretess enligt 24 kap. 8 § sekretesslagen (2009:400).

Vid automatiserad behandling av personuppgifter gäller reglerna i personuppgiftslagen (1998:204). På statistikområdet finns dessutom särskilda regler för personuppgiftsbehandling i lagen (2001:99) och förordningen (2001:100) om den officiella statistiken.

Statistikens tillförlitlighet

Yrkesstatistiken bygger i första hand på redan insamlade uppgifter i olika statistiska register. Kvaliteten i yrkesregistret är därför i hög grad beroende av kvaliteten i de olika källorna. För mer detaljerade uppgifter om kvaliteten i varje källa hänvisas till respektive beskrivning av statistiken.

Varje delsektor inom den *offentliga sektorn* har sina egna befattningsnomenklaturer. För att kunna redovisa jämförbar statistik måste de olika yrkesuppgifterna översättas till SSYK med hjälp av särskilda översättningsnycklar. Från 2008 härleds SSYK från en ny yrkesklassificering i kommuner och landsting, vilket har lett till vissa SSYK-förändringar.

Inom den *privata sektorn* är bilden splittrad. Vissa arbetsgivarorganisationer, företag och avtalsområden tillämpar egna befattningsnomenklaturer, vilka måste översättas till firsiffernivå med hjälp av olika översättningsnycklar. Andra använder SSYK.

Företag med en anställd och egenföretagare ingår för närvarande inte i någon undersökning, varför yrkesuppgifter för personer som arbetar i dessa företag tillsvidare saknas. Vidare saknas i stor utsträckning yrkesuppgifter för sysselsatta personer som är projektanställda, betingsanställda, anställda med lönebidrag, förtroendevalda, under 18 år eller över 64 år. Dessa kategorier ingår inte i lönestrukturstatistikens population.

För anställda i åldern 16–64 år avser de flesta yrkesuppgifter, 70 procent, förhållandena under referensåret. 14 procent är antingen insamlade året före eller året efter referensåret. Bortfallet för anställda mellan 16-64 år uppgår till cirka fyra procent på 3 siffernivå och cirka fem procent på 4 siffernivå.

Bra att veta

Ytterligare information om Yrkesregistret finns på SCB:s webbplats, www.scb.se/yrke

Annan statistik

Registerbaserad arbetsmarknadsstatistik (RAMS) ger årlig information om sysselsättning, pendling m.m. Yrkesstatistiken från yrkesregistret knyter an till RAMS. För ytterligare information se [Beskrivning av statistiken](#)

Löner, löneutveckling, lönespridning och lönestruktur fördelat efter bl.a. yrke (SSYK) redovisas inom den officiella lönestrukturstatistiken, som också utgör en stor källa till yrkesregistret.

Arbetskraftsundersökningen (AKU) mäter sysselsättningen månadsvis och redovisar yrkesstatistik på grövre nivå. AKU är en urvalsbaserad individundersökning och omfattar c:a 21 500 personer varje månad.

Mer information om undersökningarna och deras kvalitet finns på SCB:s webbplats, www.scb.se.

In English

Summary

Nearly one third of all managers were women

The proportion of women in management positions has risen by six percentage points in seven years. In 2008 the sex distribution was 32 percent women and 68 percent men. In 2001 the distribution was 26 percent women and 74 percent men. Assuming the same rate of change, Sweden will not have an equal number of men and women in management until the year 2033.

Women and men had different management tasks

In the Swedish occupational registry the management occupations can be broken down into three groups, *directors and chief executives*, *specialist managers* and *production and operations managers*. While the number of women and men were fewer higher up in the management hierarchy, the more uneven was the distribution between the sexes.

During 2008 only three percent among the female managers were *directors and chief executives*, where as twelve percent of the male managers belong to the same manager group.

The most common management positions for women were in finance/administration while those for men were in sales and marketing. Women were more often personnel managers than men. Meanwhile men were more often purchasing/distribution managers and IT managers.

Among production and operations managers, women were managers in public operations such as healthcare and nursing, education and public administration. In contrast, men were managers in manufacturing, electricity, heating and water supply, construction and financial operations, real estate companies, business services and more.

The labour market less sex segregated 2008 compared with 2005

The labour market was somewhat less divided by sex in 2008 compared to 2005. The percentage of women in female-dominated occupations dropped between 2005 and 2008. At the same time, the percentage of women slightly increased in male-dominated occupations. The share of men who were employed in strongly male-dominated occupations also dropped somewhat, but increased in occupations that were weakly male-dominated.

List of terms

Andel kvinnor	Share of women
Andel män	Share of men
Antal kvinnor	Number of women
Antal män	Number of men
Län	County
Medelålder	Average age
Riket	National level
Yrke	Occupational