

## **Arbetskraftsundersökningen i maj 2002**

Labour Force Survey: May 2002

---

### **I korta drag**

Liksom de senaste månaderna fortsätter antalet arbetslösa att minska. Den sysselsättningsminskning som noterades förra månaden fortsatte även mellan april och maj. Detta framgår av säsongrensade data från SCB:s arbetskraftsundersökningar; se närmare diagram sidan 6 och 7.

*Övriga redovisade skattningar i detta SM avser ursprungliga, ej säsongrensade värden.*

Arbetskraften (sysselsatta och arbetslösa) uppgick i maj till 4 352 000 ( $\pm 29\ 000$ ) personer eller 76,9 ( $\pm 0,5$ ) procent av befolkningen i åldersgruppen 16-64 år jämfört med 4 369 000 eller 77,6 procent för ett år sedan.

Antalet sysselsatta var i maj 4 204 000 ( $\pm 29\ 000$ ) jämfört med 4 216 000 i maj 2001. Skillnaden ligger inom den statistiska felmarginalen. Sysselsättningen för ungdomar i åldern 16-24 år minskar, medan den däremot ökar för åldersgruppen 55-64 år. Liksom tidigare månader fortsätter sysselsättningen att på ett års sikt minska inom industrin. Antalet utförda arbetstimmar i genomsnitt per vecka på hela arbetsmarknaden uppgick i maj till 123,5 ( $\pm 1,4$ ) miljoner jämfört med 131,1 miljoner timmar i maj 2001. När hänsyn tas till olikheter i semesteruttag, antal helgdagar och till ledigheter i samband med dessa, innebär det en minskning med 3,5 procent jämfört med maj förra året.

I maj i år var 147 000 ( $\pm 12\ 000$ ) personer eller 3,4 ( $\pm 0,3$ ) procent av arbetskraften arbetslösa jämfört med 154 000 personer eller 3,5 procent för ett år sedan. Dessa förändringar är inte statistiskt säkerställda. Antalet deltagare i konjunkturberoende arbetsmarknadspolitiska program har under samma period ökat med cirka 8 000 personer och uppgick i maj till drygt 122 000 personer.

De latent arbetssökande (personer som velat och kunnat arbeta men ej sökt arbete samt heltidsstuderande som sökt arbete) uppgick i maj till 131 000 ( $\pm 13\ 000$ ). Detta innebär en ökning med 16 000 jämfört med samma månad förra året. Av de latent arbetssökande var 68 000 heltidsstuderande som sökt arbete. I internationell statistik förs sådana heltidsstuderande till gruppen arbetslösa.



**Statistiska centralbyrån**  
Statistics Sweden

Margareta Henkel, SCB, tfn 08-506 943 49, margareta.henkel@scb.se

Statistiken har producerats av SCB, som ansvarar för officiell statistik inom området.

ISSN 0082-0237 Serie AM – Arbetsmarknad 10 SM 0206. Utkom den 19 juni 2002.  
Tidigare publicering: Se avsnittet Fakta om statistiken.  
Utgivare av Statistiska meddelanden är Svante Öberg, SCB.

Antalet undersysselsatta (personer som av arbetsmarknadsskäl arbetar mindre än de skulle vilja) uppgick till 221 000 ( $\pm 16\ 000$ ) i maj. Förändringen jämfört med maj i fjol är inte statistiskt säkerställd.

#### Maj 2002 jämfört med maj 2001

1000-tal	Maj 2001		Maj 2002	
	Antal	%	Antal	%
Arbetskraften	4 369 $\pm 32$	77,6	<b>4 352 <math>\pm 29</math></b>	<b>76,9</b>
Sysselsatta	4 216 $\pm 32$	74,9	<b>4 204 <math>\pm 29</math></b>	<b>74,3</b>
Personer i arbete	3 805 $\pm 36$		<b>3 743 <math>\pm 34</math></b>	
Arbetslösa	154 $\pm 13$	3,5	<b>147 <math>\pm 12</math></b>	<b>3,4</b>
Ej i arbetskraften	1 258 $\pm 32$		<b>1 310 <math>\pm 29</math></b>	
Befolkningen	5 627		<b>5 662</b>	

Arbetskraften och sysselsatta i procent av befolkningen.

Arbetslösa i procent av arbetskraften.

**Skattningarna redovisas med osäkerhetstal.  
Se närmare avsnittet Statistikens tillförlitlighet.**

### Arbetsförmedlingarnas verksamhetsstatistik

I nedanstående tabell redovisas antalet personer i arbetsmarknadspolitiska program administrerade av AMS (via månadens slut) och antalet personer berörda av varsel om driftsinskränkningar (totalt under månaden). Tabellen visar även antalet lediga platser, dels nyanmälda under månaden, dels kvarstående vid månadens slut. Uppgifterna kommer från Arbetsmarknadsstyrelsen (AMS).

	Maj 2001	Maj 2002
<b>Personer i utbildning och särskilda arbeten m.m.<sup>1)</sup></b>		
Arbetsmarknadsutbildning inkl förberedande utb.	30 000	29 400
Start av näringsverksamhet	7 200	7 700
Datortek	4 800	5 300
Kommunalt program, ungdomar under 20 år	3 200	3 200
Ungdomsgaranti ungdomar 20-24 år	5 100	6 100
Arbetslivsinriktad rehabilitering	5 900	7 300
Allmänt anställningsstöd	4 000	3 200
Förstärkt anställningsstöd, 2-4 årsinskrivna.	13 500	12 300
Särskilt anställningsstöd personer över 57 år	1 400	1 800
Aktiviteter inom vägledning och platsförmedling	16 500	22 000
Projekt med arbetsmarknadspolitisk inriktning <sup>2</sup>	600	1 900
Arbetspraktik	22 000	22 200
Övriga program (bl.a. program som upphört) <sup>1</sup>	100	0
Samhall <sup>3</sup>	26 400	25 000
Anställning med lönebidrag	50 700	54 900
Offentligt skyddat arbete	5 500	6 200
<b>Personer berörda av varsel om driftsinskränkningar</b>		
Uppsägningar	5 100	5 700
Permitteringar	400	0
Förkortad arbetsvecka	-	700
<b>Antal lediga platser</b>		
Nyanmälda under månaden med mer än 10 dagars varaktighet	49 100	46 000
-därav i tillverkningsarbete	3 200	3 600
Kvarstående vid månadens slut med mer än 10 dagars varaktighet	31 000	34 600

1) Se närmare AMS pressmeddelande 2002-06-07

2) Nytt program januari 2001

3) Uppgifterna avser april då uppgift för maj saknas vid pressläggningstidpunkten.

## Innehåll

<b>Tabeller</b> .....	<b>5</b>
<b>Tabellförteckning</b> .....	<b>5</b>
Teckenförklaring.....	5
<b>Diagram</b> .....	<b>6</b>
1. Sysselsatta (1000-tal) 1990-2002, månadsvis.....	6
2. Sysselsatta (1000-tal) månadsvis, maj 2000 – maj 2002.....	6
3. Arbetslösa (1000-tal) 1990-2002, månadsvis.....	7
4. Arbetslösa (1000-tal) månadsvis, maj 2000 – maj 2002.....	7
5. Andel sysselsatta, arbetslösa resp. ej i arbetskraften inom olika åldersgrupper, maj 2002.....	8
6. Personer ej i arbetskraften fördelade efter huvudsaklig verksamhet, maj 2002.....	8
7. Antal sysselsatta inom olika näringsgrenar, maj 2002.....	9
8. Antal anställda efter sektor samt företagare och medhjälpande familjemedlemmar efter kön, maj 2002.....	10
9. Antal fast respektive tidsbegränsat anställda efter kön, maj 2002.....	10
<b>Fakta om statistiken</b> .....	<b>11</b>
<b>Detta omfattar statistiken</b> .....	<b>11</b>
Definitioner och förklaringar.....	12
<b>Så görs statistiken</b> .....	<b>13</b>
<b>Statistikens tillförlitlighet</b> .....	<b>14</b>
<b>Bra att veta</b> .....	<b>15</b>
Annan statistik.....	15
<b>In English</b> .....	<b>16</b>
<b>Summary</b> .....	<b>16</b>
<b>List of terms</b> .....	<b>16</b>

# Tabeller

---

## Tabellförteckning

### Tabell 1

Befolkningen i åldern 16-64 år efter arbetskraftstillhörighet, kön, ålder och barninnehav samt relativa arbetslöshets- och arbetskraftstal för samma kategorier.

### Tabell 2

Sysselsatta fördelade efter anknytningsgrad till arbetsmarknaden och vanligen arbetad tid samt efter kön och ålder.

### Tabell 3

Totalt antal arbetstimmar per vecka för personer i arbete fördelade efter kön, sektortillhörighet för anställda samt efter näringsgren.

### Tabell 4

Anställda som arbetat mer än vanligt under referensveckan i huvudsysslan p.g.a. övertid/mertid fördelade efter vanligen arbetad tid och kön.

### Tabell 5

Antal personer (1000-tal) efter arbetskraftstillhörighet jämfört med föregående månad och på ett års sikt. Osäkerhetstal för nivå- och förändringsskattningar.

### Tabell 6

Relativa arbetskrafts-, frånvaro- och arbetslöshetstal för olika kategorier jämfört med föregående månad och på ett års sikt. Osäkerhetstal för nivå- och förändringsskattningar.

### Tabell 7

Medelarbetstid och totalt antal arbetstimmar per vecka för olika kategorier jämfört med föregående månad och på ett års sikt.

## Teckenförklaring

Explanation of symbols

–	Intet finns att redovisa	Magnitude nil
0	Mindre än 0,5 av enheten	Magnitude less than half of unit
..	Uppgift inte tillgänglig eller alltför osäker för att anges	Data not available or too uncertain to be published
.	Uppgift kan inte förekomma	Category not applicable

## AKU Maj 2002

**Tabell 1 Befolkningen i åldern 16-64 år efter arbetskraftstillhörighet, kön och ålder samt relativa arbetslöshets- och arbetskraftstal för samma kategorier**

Uppgifterna redovisas med osäkerhetstal

Kön	I arbetskraften (1000-tal)				Ej i arbets- kraften (1000-tal)	Relativt arbets- löshets- tal (%)	Relativt arbets- krafts- tal (%)	
	Ålder	Syssel- satta	Därav frånva- rande <sup>1</sup>	Arbets- lösa				Summa
<b>Båda könen</b>								
	16-19 år	92 ± 10	15 ± 4	8 ± 3	100 ± 10	317 ± 10	7,9 ± 3,1	23,9 ± 2,3
	20-24 år	297 ± 13	26 ± 6	24 ± 5	321 ± 13	191 ± 12	7,5 ± 1,5	62,7 ± 2,4
	25-34 år	966 ± 14	137 ± 13	38 ± 6	1004 ± 14	185 ± 14	3,8 ± 0,6	84,4 ± 1,1
	35-44 år	1070 ± 12	114 ± 12	29 ± 5	1099 ± 12	144 ± 12	2,7 ± 0,5	88,4 ± 1,0
	45-54 år	1024 ± 11	83 ± 10	27 ± 6	1051 ± 11	151 ± 11	2,5 ± 0,5	87,4 ± 0,9
	55-59 år	503 ± 9	52 ± 8	11 ± 4	514 ± 9	121 ± 8	2,2 ± 0,8	80,9 ± 1,3
	60-64 år	253 ± 9	34 ± 6	10 ± 3	263 ± 9	201 ± 8	4,0 ± 1,3	56,7 ± 1,8
	<b>Samtliga</b>	4204 ± 29	461 ± 23	147 ± 12	4352 ± 29	1310 ± 29	3,4 ± 0,3	76,9 ± 0,5
<b>Män</b>								
	16-19 år	40 ± 7	6 ± 3	4 ± 2	44 ± 7	169 ± 7	8,5 ± 4,7	20,8 ± 3,1
	20-24 år	160 ± 9	10 ± 4	15 ± 4	175 ± 9	87 ± 9	8,5 ± 2,2	66,7 ± 3,2
	25-34 år	508 ± 10	38 ± 7	19 ± 4	526 ± 10	79 ± 10	3,6 ± 0,8	87,0 ± 1,6
	35-44 år	554 ± 9	43 ± 7	16 ± 4	570 ± 8	65 ± 8	2,8 ± 0,6	89,7 ± 1,3
	45-54 år	525 ± 8	35 ± 6	16 ± 4	541 ± 8	67 ± 8	2,9 ± 0,8	89,0 ± 1,3
	55-59 år	263 ± 7	23 ± 5	8 ± 3	271 ± 7	51 ± 6	2,9 ± 1,2	84,2 ± 1,9
	60-64 år	135 ± 6	16 ± 4	5 ± 3	140 ± 7	91 ± 6	3,8 ± 1,8	60,5 ± 2,7
	<b>Samtliga</b>	2185 ± 20	171 ± 14	82 ± 9	2267 ± 20	609 ± 20	3,6 ± 0,4	78,8 ± 0,7
	<b>Män med barn under 7 år</b>	402	29	8	411	41	2,0	90,9
<b>Kvinnor</b>								
	16-19 år	51 ± 7	8 ± 3	4 ± 2	55 ± 7	148 ± 7	7,3 ± 4,2	27,3 ± 3,5
	20-24 år	137 ± 9	16 ± 4	9 ± 3	146 ± 9	104 ± 9	6,3 ± 2,1	58,4 ± 3,5
	25-34 år	458 ± 10	99 ± 10	19 ± 4	477 ± 10	106 ± 10	4,0 ± 0,9	81,8 ± 1,7
	35-44 år	516 ± 9	71 ± 9	13 ± 4	529 ± 9	79 ± 9	2,5 ± 0,7	87,1 ± 1,5
	45-54 år	499 ± 8	48 ± 7	11 ± 4	510 ± 8	84 ± 8	2,1 ± 0,7	85,8 ± 1,3
	55-59 år	240 ± 6	29 ± 6	4 ± 2	243 ± 6	71 ± 5	1,5 ± 0,9	77,5 ± 1,7
	60-64 år	118 ± 6	18 ± 4	5 ± 2	123 ± 6	109 ± 6	4,2 ± 1,8	53,0 ± 2,5
	<b>Samtliga</b>	2019 ± 21	290 ± 18	65 ± 8	2084 ± 21	701 ± 21	3,1 ± 0,4	74,8 ± 0,7
	<b>Kvinnor med barn under 7 år</b>	367	107	11	378	88	3,0	81,2

1) Frånvarande hela referensveckan.

## AKU Maj 2002

**Tabell 2** Sysselsatta fördelade efter anknytningsgrad till arbetsmarknaden och vanligen arbetad tid samt efter kön och ålder

Kön	Sysselsatta (1000-tal)									
	Ålder	Fast anställda	Tidsbe-gränsat anställda	Summa anställda	Företagare samt med-hjälpande fam medl	Summa sysselsatta	Därav			
1-19 tim							20-34 tim	1-34 tim	35-tim	
<b>Båda könen</b>										
	16-19 år	32	56	88	4	92	58	16	74	17
	20-24 år	173	112	285	12	297	39	48	87	206
	25-34 år	749	158	907	59	966	41	134	175	787
	35-44 år	855	95	949	121	1070	20	192	212	855
	45-54 år	843	58	902	122	1024	20	147	166	856
	55-59 år	412	26	438	65	503	15	85	100	402
	60-64 år	188	24	212	41	253	20	66	86	166
	<b>Samtliga</b>	<b>3251</b>	<b>530</b>	<b>3781</b>	<b>423</b>	<b>4204</b>	<b>213</b>	<b>687</b>	<b>900</b>	<b>3289</b>
<b>Män</b>										
	16-19 år	16	21	37	3	40	24	6	30	9
	20-24 år	106	46	152	8	160	14	13	27	132
	25-34 år	399	65	465	43	508	16	21	37	469
	35-44 år	429	31	460	94	554	4	30	33	519
	45-54 år	409	24	433	93	525	6	26	31	493
	55-59 år	205	11	216	47	263	4	13	17	245
	60-64 år	90	11	101	33	135	9	20	29	105
	<b>Samtliga</b>	<b>1654</b>	<b>211</b>	<b>1864</b>	<b>321</b>	<b>2185</b>	<b>77</b>	<b>128</b>	<b>205</b>	<b>1973</b>
<b>Kvinnor</b>										
	16-19 år	16	35	51	1	51	34	10	43	7
	20-24 år	67	66	133	4	137	25	35	60	74
	25-34 år	350	93	443	15	458	25	113	138	318
	35-44 år	425	63	489	27	516	16	162	179	335
	45-54 år	435	34	469	30	499	14	121	135	363
	55-59 år	207	15	222	18	240	11	72	83	156
	60-64 år	98	13	111	7	118	11	46	57	61
	<b>Samtliga</b>	<b>1598</b>	<b>320</b>	<b>1917</b>	<b>102</b>	<b>2019</b>	<b>136</b>	<b>559</b>	<b>695</b>	<b>1316</b>

## AKU Maj 2002

**Tabell 3 Totalt antal arbetstimmar per vecka för personer i arbete fördelade efter kön, sektortillhörighet för anställda samt efter näringsgren. Miljoner timmar.**

Näringsgren Kod enligt SNI92		Samtliga personer i arbete			Därav anställda		
		Båda könen	Män	Kvinnor	Samtliga	Offentlig sektor <sup>1</sup>	Privat sektor <sup>1</sup>
01,02,05	Jordbr, skogsbr o fiske	4,2	3,6	0,7	1,1	0,1	1,0
10-37, 40-41 därav	Tillv, utv av mineral o energiprod	22,1	17,2	4,9	20,3	0,1	20,2
28-35	Verkstadsindustri	10,6	8,5	2,0	9,8	0,0	9,8
45	Byggverksamhet	7,1	6,7	0,4	5,5	0,5	4,9
50-52, 60-64	Handel o kommunikationer	23,7	16,3	7,4	19,7	0,1	19,6
65-67, 70-72,74	Finansiell verksamhet, företagstjänster	17,9	11,4	6,5	14,9	0,4	14,5
73-80	Utbildning, forskning	11,1	4,1	7,0	11,0	9,0	1,9
85	Vård och omsorg	20,3	3,1	17,2	19,8	17,0	2,8
55, 90-93,95	Personl och kulturella tjänster, renhållning	9,8	5,3	4,5	7,1	0,8	6,3
75,99	Off förvaltning, mm	7,2	3,5	3,6	7,1	7,1	0,1
	<b>Summa</b>	<b>123,5</b>	<b>71,3</b>	<b>52,2</b>	<b>106,5</b>	<b>35,0</b>	<b>71,3</b>

1) Fr.o.m. 2001 tillämpar AKU en ny standard för sektorindelning.

**Tabell 4 Anställda som arbetat mer än vanligt under referensveckan i huvudsysslan p g a övertid/mertid fördelade efter vanligen arbetad tid och kön**

Vanligen arbetad tid (huvudsyssla + ev bisyssla)	Samtliga anställda (1000-tal)	Därav med övertid/ mertid (1000-tal)	Relativt övertids-/ mertidstal (2) i procent av (1)	Övertid/ mertid 1000-tal timmar
Kön	(1)	(2)		
<b>1 timme -</b>				
Båda könen	3766	166	4,4	1348
Män	1858	102	5,5	897
Kvinnor	1909	64	3,4	451
<b>1-34 timmar</b>				
Båda könen	833	33	4,0	265
Män	170	8	4,5	63
Kvinnor	664	26	3,9	202
<b>35 timmar -</b>				
Båda könen	2933	133	4,5	1084
Män	1688	94	5,6	835
Kvinnor	1245	39	3,1	249



## AKU Maj 2002

**Tabell 5 Antal personer efter arbetskraftstillhörighet jämfört med föregående månad och på ett års sikt. Osäkerhetstal för nivå- och förändringsskattningar**

Kategori	Antal personer (1000-tal)			Osäkerhetstal (1000-tal) för			
	Maj 01	Apr 02	Maj 02	Förändringen		Nivån	
				Maj 01- Maj 02	Apr 02- Maj 02	Maj 02	
<b>I arbetskraften</b>	4369	4346	4352	35	41	29	
Män	2278	2267	2267	24	29	20	
Kvinnor	2091	2080	2084	25	29	21	
<b>Sysselsatta</b>	4216	4182	4204	35	41	29	
Män	2189	2176	2185	24	29	20	
Kvinnor	2027	2006	2019	25	29	21	
Män med barn under 7 år	418	415	402	..	..	..	
Kvinnor med barn under 7 år	365	391	367	..	..	..	
<b>Ålder</b>							
16-24 år	420	393	389	18	22	15	
25-54 år	3092	3041	3060	26	31	22	
55-64 år	703	749	756	14	17	12	
<b>Vanligen arbetad tid</b>							
1-19 timmar	212	212	213	19	23	16	
20-34 timmar	656	699	687	31	37	26	
35- timmar	3334	3259	3289	40	48	34	
<b>Näringsgren (enl SNI92)</b>							
Sysselsatta inom:							
01,02,05	Jordbr,skogsbr o fiske	99	88	95	12	14	10
10-37, 40-41	Tillv, utv av mineral o engeriprod	790	735	752	22	26	18
därav							
28-35	Verkstadsindustri	384	359	357	15	17	12
45	Byggverksamhet	216	236	223	15	18	13
50-52, 60-64	Handel o kommunikationer	808	798	786	26	30	21
65-67, 70-72,74	Finansiell verksamhet, företagstjänster	594	599	604	24	28	20
73,80	Utbildning, forskning	373	406	388	24	28	20
85	Vård och omsorg	771	769	783	28	33	23
55, 90-93,95	Personl o kulturella tjänster, renhållning	341	313	324	21	25	18
75,99	Off förvaltning, mm	219	232	245	19	23	16

## AKU Maj 2002

**Tabell 5 forts**

Kategori	Antal personer (1000-tal)			Osäkerhetstal (1000-tal) för		
	Maj 01	Apr 02	Maj 02	Förändringen		Nivån
				Maj 01- Maj 02	Apr 02- Maj 02	Maj 02
<b>Anknytningsgrad till arbetsmarknaden</b>						
Anställda	3780	3781	3781	39	46	33
Fast	3246	3271	3251	38	47	33
Tidsbegränsat	534	510	530	31	34	24
Företagare	424	388	410	24	31	22
Medhjälpande familje- medlemmar	12	13	13	5	6	4
<b>Sektor (anställda)<sup>1</sup></b>						
Offentlig sektor	1268	1299	1296	..	..	..
Privat sektor	2510	2476	2481	40	48	34
<b>Undersysselsatta</b>						
Personer som arbetar mindre än de skulle vilja göra p g a arbetsmarknadsskäl						
	231	233	221	19	23	16
<b>Frånvarande från arbetet</b>						
Hela veckan	410	445	461	32	33	23
därav p g a arbets- tidens förläggning eller helg	35	33	47	..	..	..
Del av veckan	1685	1130	2154	..	..	..
därav p g a arbets- tidens förläggning eller helg	1354	733	1795	..	..	..
<b>I arbete</b>						
Män	2055	2024	2014	30	33	23
Kvinnor	1750	1713	1730	32	35	25
<b>Arbetslösa</b>						
Män	89	90	82	12	12	9
Kvinnor	64	74	65	11	12	8
<b>Ålder</b>						
16-24 år	26	33	32	8	8	6
25-54 år	98	98	94	14	14	10
55-64 år	29	32	22	7	7	5

1) Ny standard för sektorindelning används fr.o.m. 2001.

## AKU Maj 2002

**Tabell 5 forts**

Kategori	Antal personer (1000-tal)			Osäkerhetstal (1000-tal) för		
				Förändringen		Nivån
	Maj 01	Apr 02	Maj 02	Maj 01- Maj 02	Apr 02- Maj 02	Maj 02
<b>Arbetslösas tidigare arbetskraftstillhörighet</b>						
Nyinträdande	14	12	14	..	..	..
Återinträdande	28	34	27	..	..	..
Började söka arbete omedelbart efter föregående arbetes slut	112	118	107	..	..	..
därav slutade p g a drifts- och personalinskränkning	34	37	35	..	..	..
<b>Arbetslöshetstidens längd</b>						
Sökt arbete						
mindre än 14 veckor	69	76	70	..	..	..
14-26 veckor	35	35	37	..	..	..
27- veckor	45	48	37	..	..	..
Uppgift saknas	4	5	3	..	..	..
<b>Latent arbetssökande<sup>1</sup></b>	115	135	131	15	18	13
därav heltidsstuderande som sökt arbete	59	69	68	..	..	..
<b>Ej i arbetskraften</b>	1258	1313	1310	35	41	29
Män	581	608	609	24	29	20
Kvinnor	677	704	701	25	29	21
Studerande heltid	584	615	619	..	..	..
Hemarbetande	44	61	47	..	..	..
Ålders-, tjänste- och förtidspensionärer <sup>2</sup>	93	82	75	..	..	..
Sjuka <sup>2</sup>	351	377	381	..	..	..
Arbete utomlands	23	27	29	..	..	..
Vistelse utomlands	18	25	21	..	..	..
Övriga	145	126	137	..	..	..

1) Personer ej i arbetskraften som velat och kunnat ta arbete referensveckan.

2) Förtidspension av hälsoskäl ingår i gruppen sjuka.

## AKU Maj 2002

**Tabell 6 Relativa arbetskrafts-, frånvaro- och arbetslöshetstal för olika kategorier jämfört med föregående månad och på ett års sikt. Osäkerhetstal för nivå- och förändringsskattningar**

Kategori	År, månad			Osäkerhetstal		
	Maj 01	Apr 02	Maj 02	Förändringen		Nivån
				Maj 01- Maj 02	Apr 02- Maj 02	Maj 02
<b>Relativa arbetskraftstal</b>	77,6	76,8	76,9	0,6	0,7	0,5
Män	79,7	78,8	78,8	0,8	1,0	0,7
Kvinnor	75,5	74,7	74,8	0,9	1,0	0,7
Män med barn under 7 år	92,6	92,8	90,9	..	..	..
Kvinnor med barn under 7 år	79,9	78,7	81,2	..	..	..
<b>Ålder</b>						
16-24 år	48,5	46,0	45,3	2,0	2,3	1,7
25-54 år	87,3	86,4	86,8	0,7	0,8	0,6
55-64 år	69,5	71,2	70,7	1,3	1,5	1,1
<b>Relativa frånvarotal</b>	9,7	10,6	11,0	0,7	0,8	0,5
Män	6,1	7,0	7,8	0,9	0,9	0,7
Kvinnor	13,7	14,6	14,3	1,2	1,2	0,9
<b>Relativa arbetslöshetstal</b>	3,5	3,8	3,4	0,4	0,4	0,3
Män	3,9	4,0	3,6	0,5	0,5	0,4
Kvinnor	3,1	3,5	3,1	0,5	0,5	0,4
<b>Ålder</b>						
16-24 år	5,9	7,9	7,6	1,8	1,9	1,3
25-54 år	3,1	3,1	3,0	0,4	0,4	0,3
55-64 år	4,0	4,1	2,8	0,9	0,9	0,6
<b>Sysselsättningsintensitet<sup>1</sup></b>	74,9	73,9	74,3	0,6	0,7	0,5
Män	76,6	75,7	76,0	0,8	1,0	0,7
Kvinnor	73,2	72,1	72,5	0,9	1,0	0,7
Män med barn under 7 år	89,6	90,2	89,1	..	..	..
Kvinnor med barn under 7 år	76,8	76,4	78,7	..	..	..
<b>Ålder</b>						
16-24 år	45,7	42,3	41,9	2,0	2,3	1,6
25-54 år	84,7	83,6	84,2	0,7	0,8	0,6
55-64 år	66,7	68,3	68,7	1,3	1,5	1,1

1) Andelen sysselsatta i procent av befolkningen.

## AKU Maj 2002

**Tabell 7 Medelarbetstid och totalt antal arbetstimmar per vecka för olika kategorier jämfört med föregående månad och på ett års sikt**

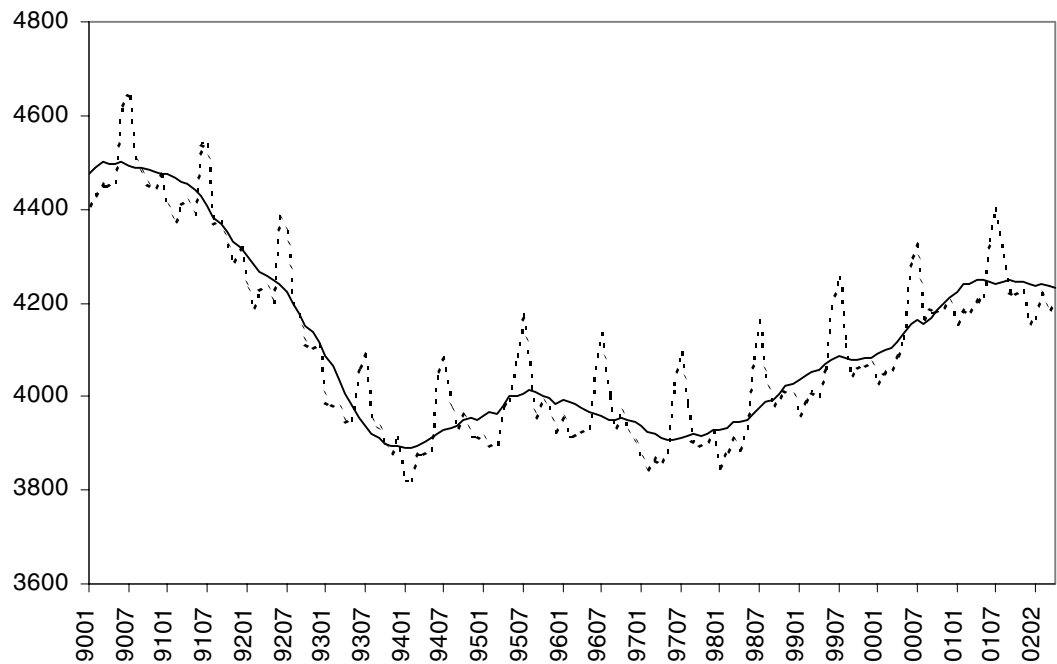
Kategori	Maj 01	Apr 02	Maj 02
<b>Medelarbetstid för personer i arbete (timmar)</b>	34,4	36,7	33,0
Män	37,1	39,6	35,4
Kvinnor	31,3	33,4	30,1
Män med barn under 7 år	38,3	40,5	35,7
Kvinnor med barn under 7 år	29,8	30,9	28,1
Båda könen			
Anställda inom jordbruk	39,1	39,4	34,3
inom övriga	33,3	35,8	32,0
Företagare inom jordbruk	52,6	55,8	50,8
inom övriga	42,6	43,8	40,1
<b>Totalt antal arbetstimmar (miljoner timmar)</b>	131,1	137,3	123,5
Män	76,3	80,2	71,3
Kvinnor	54,8	57,2	52,2
Inom näringsgren (enl SNI92)			
01,02,05 Jordbr, skogsbr o fiske	4,9	4,6	4,2
10-37, 40-41 Tillv, utv av mineral o energiprod	24,6	25,1	22,1
därav			
28-35 Verkstadsindustri	12,1	12,7	10,6
45 Byggverksamhet	7,2	8,4	7,1
50-52, 60-64 Handel o kommunikationer	25,9	26,7	23,7
65-67, 70-72,74 Finansiell verksamhet, företagstjänster	18,6	19,8	17,9
73,80 Utbildning, forskning	11,2	12,8	11,1
85 Vård och omsorg	21,0	21,8	20,3
55, 90-93,95 Personl o kulturella tjänster, renhållning	10,8	10,1	9,8
75,99 Off förvaltning, mm	6,8	7,7	7,2
Anställda	112,4	119,6	106,5
Offentlig sektor <sup>1</sup>	36,3	39,2	35,0
Privat sektor <sup>1</sup>	76,1	80,2	71,3
Företagare och medhjälpande familje-medlemmar	18,7	17,8	16,9

1) Se not till tabell 5 avseende ny sektorstandard.

## Diagram

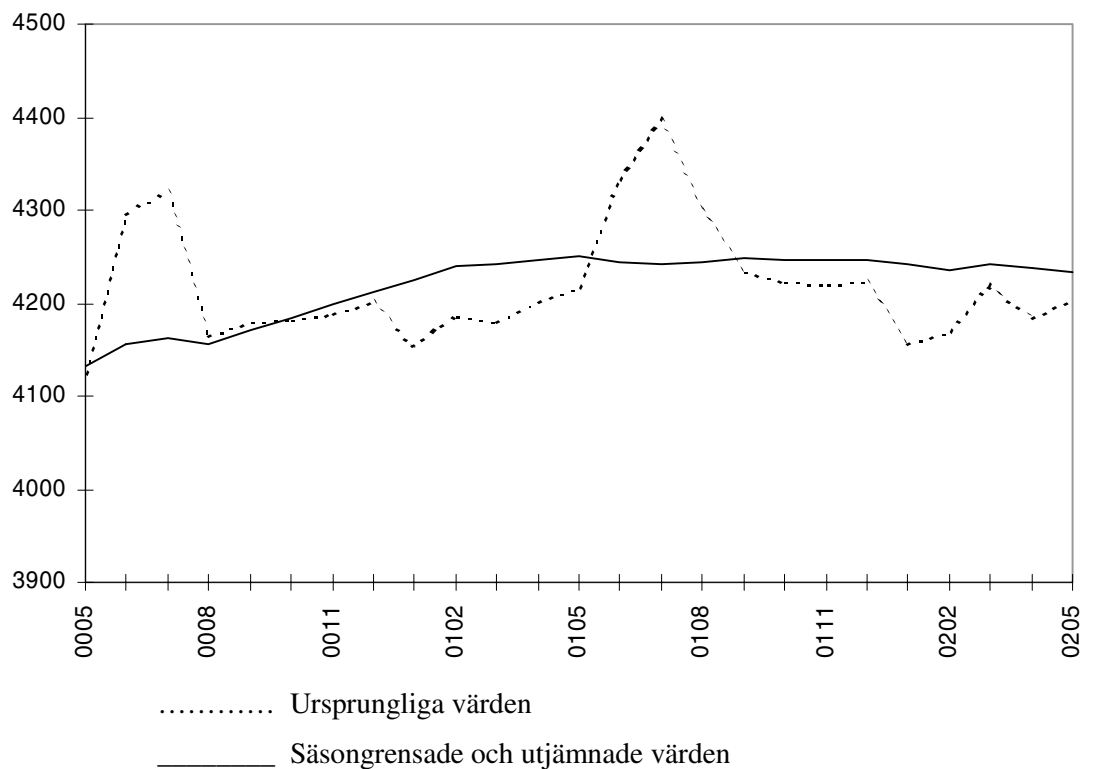
### 1. Sysselsatta (1000-tal) 1990-2002, månadsvis

1. Employed (thousands) 1990-2002, monthly



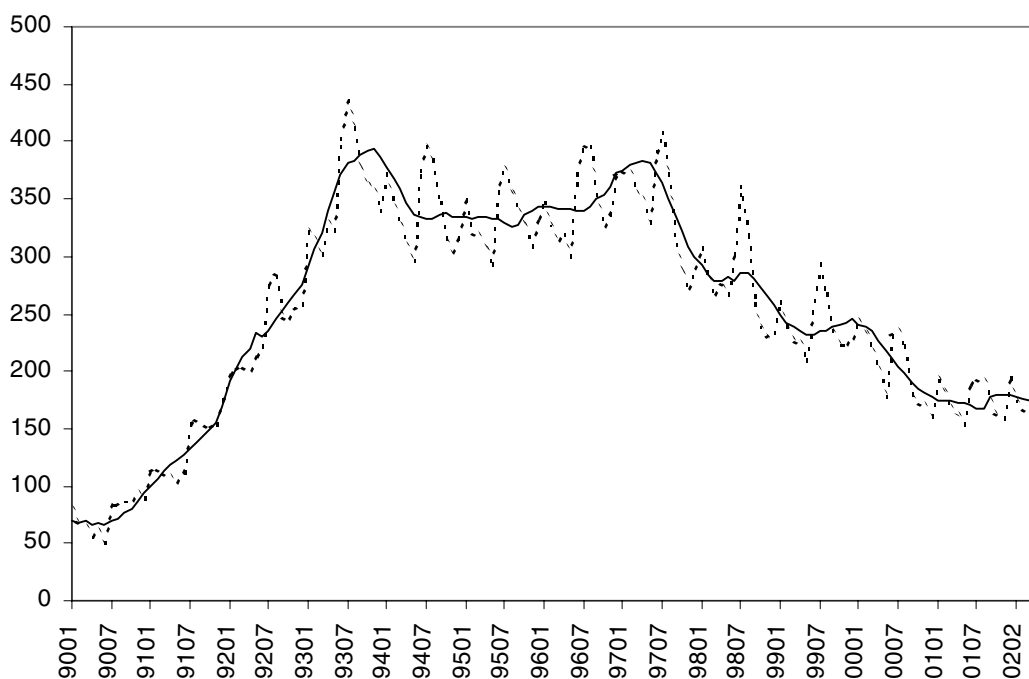
### 2. Sysselsatta (1000-tal) månadsvis, maj 2000 – maj 2002

2. Employed (thousands) monthly, May 2000 – May 2002

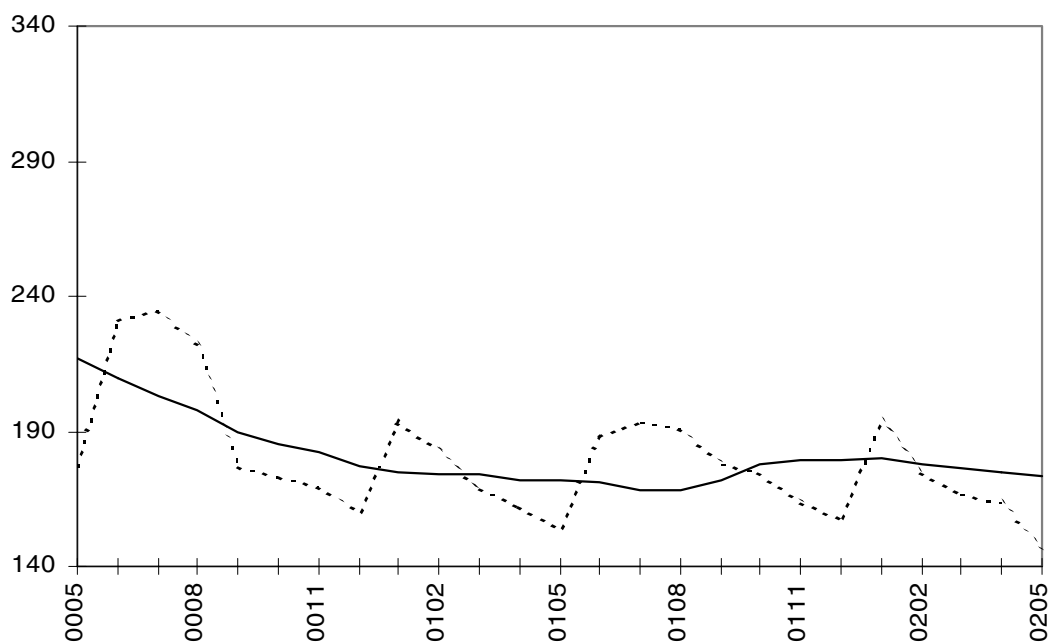


**3. Arbetslösa (1000-tal) 1990-2002, månadsvis**

3. Unemployed (thousands) 1990-2002, monthly

**4. Arbetslösa (1000-tal) månadsvis, maj 2000 – maj 2002**

4. Unemployed (thousands) monthly, May 2000 – May 2002

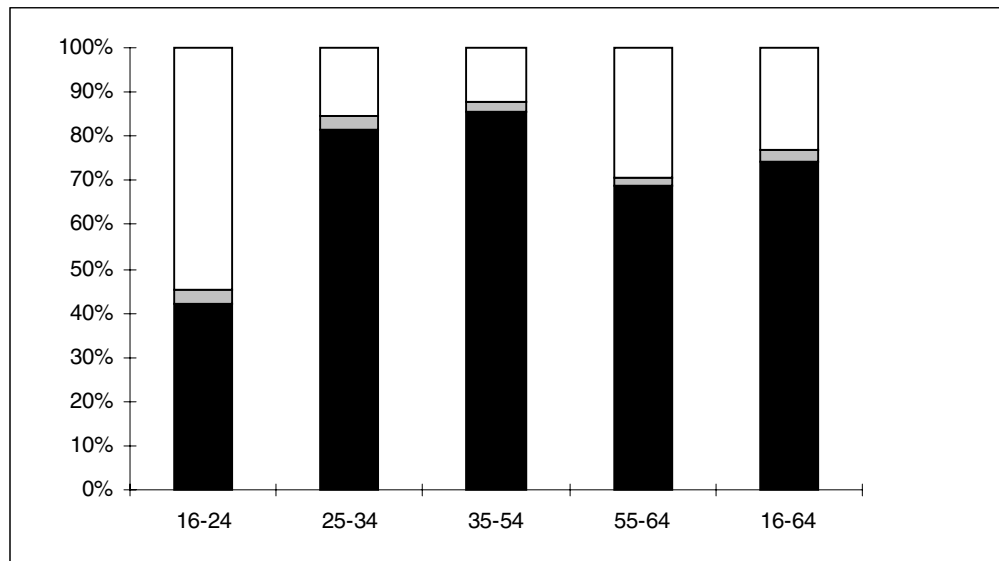


..... Ursprungliga värden

———— Säsongrensade och utjämnade värden

### 5. Andel sysselsatta, arbetslösa resp. ej i arbetskraften inom olika åldersgrupper, maj 2002

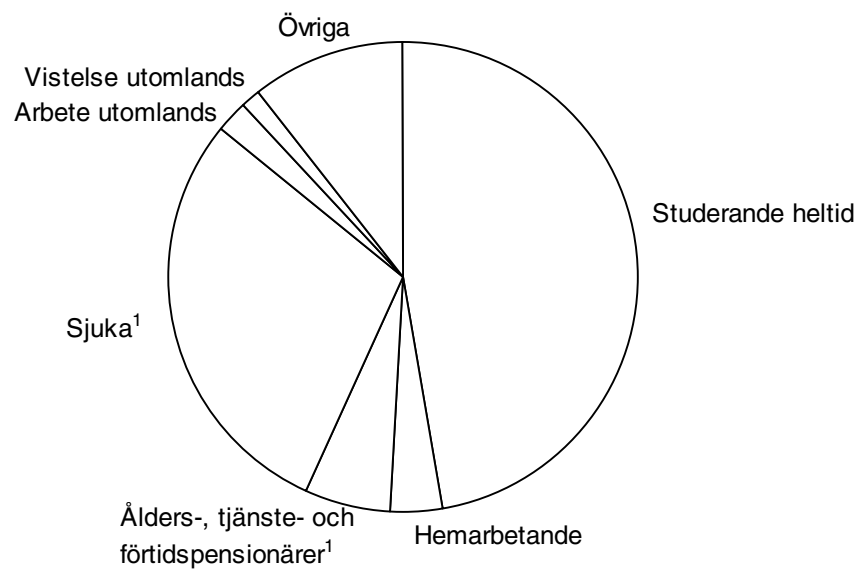
5. Per cent employed, unemployed and not in the labour force within different age groups, May 2002



■ Sysselsatta    ■ Arbetslösa    □ Ej i arbetskraften

### 6. Personer ej i arbetskraften fördelade efter huvudsaklig verksamhet, maj 2002

6. Persons not in the labour force by main activity, May 2002

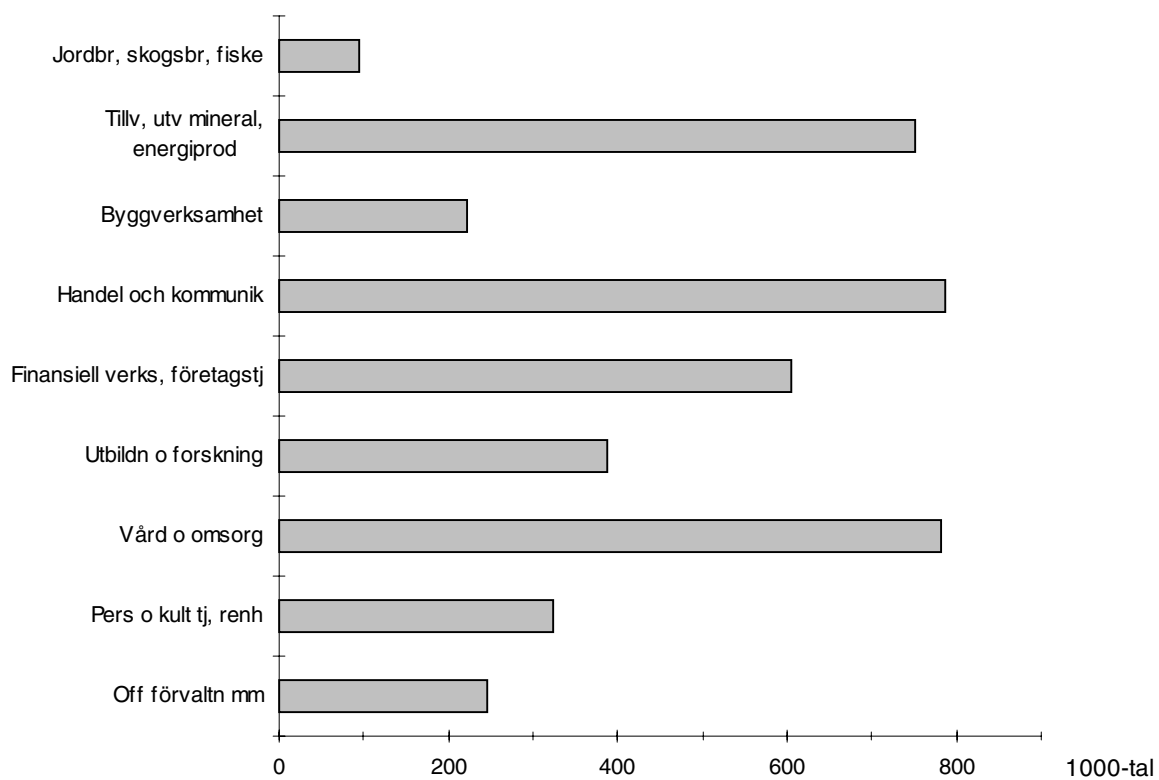


1) Förtidspension av hälsoskäl ingår i gruppen sjuka



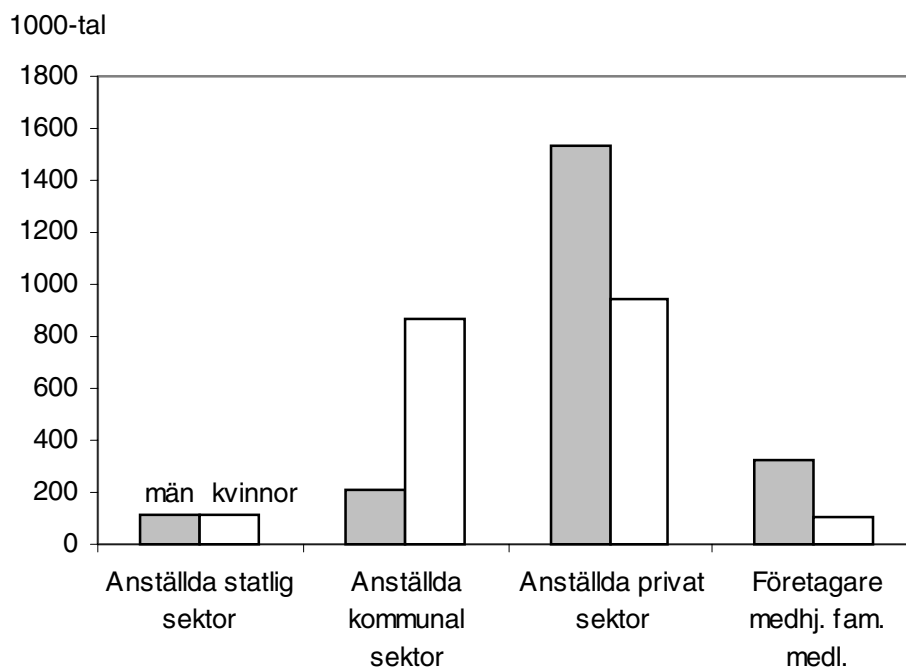
**7. Antal sysselsatta inom olika näringsgrenar, maj 2002**

7. Number of employed by industry, May 2002

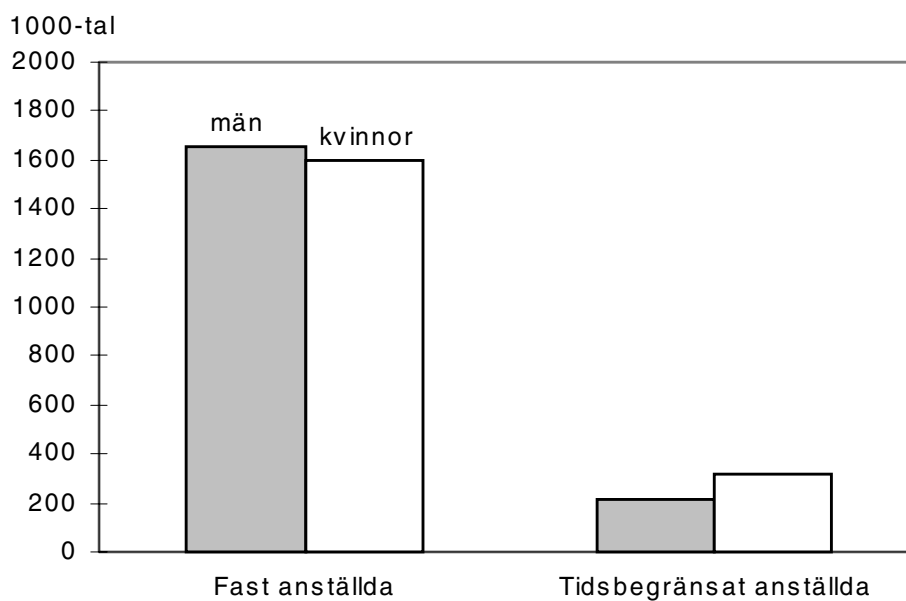


**8. Antal anställda efter sektor samt företagare och medhjälpande familjemedlemmar efter kön, maj 2002**

8. Number of employees by sector of employment and self-employed and unpaid family workers by sex, May 2002

**9. Antal fast respektive tidsbegränsat anställda efter kön, maj 2002**

9. Number of permanent and temporary employees by sex, May 2002



## Fakta om statistiken

---

Arbetskraftsundersökningarna (AKU) utförs varje månad. Syftet med undersökningarna är att beskriva aktuella sysselsättningsförhållanden och att ge information om utvecklingen på arbetsmarknaden. AKU:s uppgift om arbetslösa är det officiella arbetslöshetsstalet.

Undersökningarna baseras fr.o.m. juli 2001 på ett representativt urval av 21 000 personer per månad ( tidigare var urvalsstorleken 17 000). Datainsamlingen sker i första hand genom telefonintervjuer av SCB:s intervjuare. Utifrån de månadsvisa uppgifterna beräknas också skattningar för kvartals- och årsgenomsnitt.

Från år 2001 är AKU EU-anpassad i enlighet med EU-reglering No 577/98.

### Detta omfattar statistiken

Målpopulationen i AKU består fr.o.m. år 2001 av alla i Sverige genom folkbokföringen registrerade personer som fyllt 15 men ej 75 år. Den löpande redovisningen i ordinarie AKU avser dock gruppen 16-64 år på samma sätt som gjorts sedan 1986.

I AKU redovisas skattningar av *totaler* t.ex. antal sysselsatta personer, antal faktiskt arbetade timmar och vissa kvoter t.ex. sysselsättningsintensitet, vanligen arbetade timmar i genomsnitt m.m. Dessutom redovisas även *osäkerhetsmått* för vissa skattningar.

Resultaten publiceras i form av pressmeddelanden, Statistiska meddelanden (SM) m.m. De mest detaljerade redovisningarna publiceras i månads-, kvartals- och årsvisa grundtabeller. Delar av statistiken är tillgänglig avgiftsfritt på Internet i Sveriges statistiska databaser som är åtkomlig via SCB:s hemsida. Regionala data presenteras kvartals- och årsvis och statistik över utländska medborgare samt utbildningsdata publiceras årsvis.

I AKU undersöks samtliga veckor under året. Varje undersökningsmånad innehåller således 4 eller 5 referensveckor och varje kvartal 13 referensveckor. Årsgenomsnittet baseras på alla veckor under året.

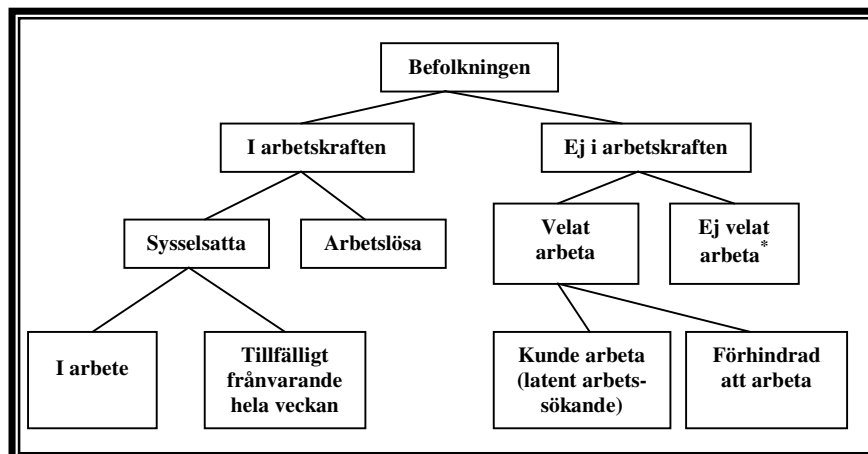
### Vissa tekniska data om AKU maj 2002:

Referensperioden för maj 2002 omfattade veckorna 29 april - 5 maj, 6 - 12, 13 - 19, 20 - 26 maj.

Urvalspersonen själv var uppgiftslämnare i 96,5 procent av intervjuerna, medan resterande 3,5 procent lämnades av annan person än urvalspersonen (indirekta intervjuer). Bortfallet vid fältarbetet (dvs. den andel av nettourvalet för vilken intervjuuppgifter ej kunnat erhållas) var totalt 16,0 procent. Andelen vägrare var 6,9 procent och 8,1 procent av urvalspersonerna var oanträffbara.

## Definitioner och förklaringar

Nedanstående figur visar sambandet mellan några centrala begrepp i AKU.



\*) Inklusivt långvarigt sjuka, personer utomlands m.fl.

### Sysselsatta

I gruppen *sysselsatta* ingår:

- 1) personer som under referensveckan utförde något arbete (minst 1 timme) antingen som avlönade arbetstagare eller egna företagare (inklusive fria yrkesutövare) samt oavlönade medhjälpare i företag tillhörande make/maka eller annan familjemedlem som han/hon bor tillsammans med (= sysselsatta, i arbete).
- 2) personer som inte utförde något arbete enligt ovan, men som hade anställning eller arbete som medhjälpare eller egen företagare (inklusive fria yrkesutövare) och var tillfälligt frånvarande (hela referensveckan). Orsak till frånvaron kan vara sjukdom, semester, tjänstledighet (t ex för vård av barn eller för studier), värnpliktstjänstgöring, arbetskonflikt eller ledighet av annan anledning, oavsett om frånvaron varit betald eller inte (= sysselsatta, frånvarande från arbetet).

Personer som deltar i vissa arbetsmarknadspolitiska program räknas som sysselsatta, t.ex. offentligt skyddat arbete, Samhall, start av näringsverksamhet eller anställning med lönebidrag eller anställningsstöd.

*Anställda* består av fast anställda och tidsbegränsat anställda. Med *fast anställda* menas tillsvidareanställda personer. *Tidsbegränsat anställda* omfattar personer med anställningsstöd eller säsongarbete, provanställning, objekts-/projektsanställning samt övriga former av tillfälliga arbeten.

*Undersysselsatta* omfattar personer som av arbetsmarknadsskäl arbetar mindre än de skulle vilja göra.

*Sysselsättningsintensitet* anger andelen (%) sysselsatta av befolkningen 16–64 år.

*Relativa frånvarotalet* anger andelen (%) frånvarande av antalet sysselsatta.

### Arbetslösa

I gruppen *arbetslösa* ingår:

- 1) personer som under referensveckan inte var sysselsatta men **ville** och **kunde** arbeta och även **sökt** arbete (skulle ha sökt arbete men var tillfälligt förhindrade att söka) under de senaste fyra veckorna (inklusive referensveckan)
- 2) personer som avvaktade nytt arbete med början inom fyra veckor.

*I vårt svenska arbetslöshetsbegrepp ingår inte heltidsstuderande som sökt arbete.*

*Relativa arbetslöshetstalet* anger andelen (%) arbetslösa personer av antalet personer i arbetskraften.

### **I arbetskraften**

Personer *i arbetskraften* är personer som antingen är sysselsatta eller arbetslösa.

*Relativa arbetskraftstalet* anger andelen (%) personer i arbetskraften av befolkningen 16-64 år.

### **Ej i arbetskraften**

Personer som varken är sysselsatta eller arbetslösa tillhör gruppen *ej i arbetskraften*. Gruppen omfattar bl.a. personer som inte är sysselsatta och är studerande, pensionärer, hemarbetande eller värnpliktiga. Till gruppen räknas också personer i vissa arbetsmarknadspolitiska program t.ex. arbetspraktik och arbetsmarknadsutbildning.

*Latent arbetsökande* omfattar personer *ej i arbetskraften* som önskat och kunnat arbeta referensveckan, men som ej sökt arbete, samt heltidsstuderande som sökt arbete. Sådana studerande definieras dock enligt ILO:s internationella rekommendationer som arbetslösa.

### **Näringsgren**

Kodningen är anpassad till Standard för svensk näringsgrensindelning (SNI 92). och har som bas EU:s näringsgrensstandard NACE (Nomenclature Generale des Activités Economiques dans les Communautés Européennes). SNI 92 infördes i AKU 1995 och skattningarna är fr.o.m. 1987 justerade med hänsyn tagen till den nya standarden.

Näringsgren bestäms för personer i arbetskraften med utgångspunkt från det enskilda företags huvudsakliga verksamhet vid det arbetsställe där urvalspersonen är – eller senast varit - sysselsatt.

### **Sektor (anställda)**

Vid klassificeringen av de anställda efter sektortillhörighet (statlig, kommunal, privat) tillämpar AKU fr.o.m. januari 2001 en harmoniserad sektorredovisning utifrån standarden för institutionell sektorindelning 2000. Klassificering görs utifrån företags sektortillhörighet.

### **Yrke**

Yrke kodas fr.o.m. 1997 enligt Standard för svensk yrkesklassificering (SSYK), dvs. den svenska versionen av den i EU gällande klassificeringen av yrken , ISCO 88 COM.

### **Socioekonomisk indelning (SEI)**

Anställda kodas med utgångspunkt från yrke som arbetare respektive tjänstemän enligt SCB:s standard för Socioekonomisk indelning (SEI).

### **Utbildning**

Uppgifter om utbildning hämtas från SCB:s register Befolkningens utbildning, där utbildningarna är klassificerade enligt Svensk utbildningsnomenklatur (SUN). Fr.o.m år 2001 används standarden SUN 2000 som beskrivs närmare i MIS 2000:1.

## **Så görs statistiken**

AKU är en månatlig urvalsundersökning med 21 000 personer i urvalet varje månad. Mellan 1996 och 2000 var urvalsstorleken 17 000 men utökades successivt under 2001. Som urvalsram används registret över totalbefolkningen

(RTB). Tre separata urval används; ett för varje månad i kvartalet. Vart och ett av urvalen förnyas (roteras) med en åttondel mellan två på varandra efterföljande undersökningstillfällen. Det innebär att varje urvalsperson intervjuas sammanlagt åtta gånger under en tvåårsperiod. Urvalet räknas upp till befolkningstotaler. Datainsamlingen sker huvudsakligen genom datorstödda standardiserade telefonintervjuer. Kodning av näringsgren och sektor sker manuellt främst med hjälp av SCB:s Företagsdatabas (FDB). Vid klassificering av yrke och socioekonomisk gruppering används både maskinell- och manuell kodning.

Från år 2001 är mätinstrumentet förändrat i enlighet med EU:s krav på variabelinnehåll, och från år 2003 planeras att användas en fullständigt EU-anpassad AKU-blankett (integrerad) med hänsyn även tagen till kraven på frågornas inbördes ordning.

## Statistikens tillförlitlighet

De presenterade AKU-resultaten är **skattningar** behäftade med en viss osäkerhet på grund av olika felkällor som urvalsfel, bortfallsfel och mätfel. Felen kan vara slumpmässiga eller systematiska. De senare påverkar resultaten i en viss riktning.

Den **slumpmässiga osäkerheten** beroende på bl.a. urvalsfel och slumpmässiga mätfel kan uttryckas i form av **konfidensintervall** som beräknas med hjälp av skattningens **standardavvikelse**. I sammanfattningen och i SM-tabell 1 anges uppgifterna med osäkerhetstal i form av 95-procentiga konfidensintervall. Genom att beräkna konfidensintervall kan man få en uppfattning om hur stora skillnader mellan exempelvis närliggande månad och år som kan förklaras av slumpmässiga fel.

De **systematiska felens storlek** kan anges först efter särskilda kvalitetsstudier. Ett studium av de olika felkällorna i AKU har visat att bortfallet och mätfelen är de felkällor som i första hand orsakar systematiska fel.

Genom användande av hjälpinformation (från 1993) vid skattningsförfarandet har bortfallsfelet reducerats betydligt jämfört med tidigare skattningsförfarande. Bortfallsfelet uppskattas numera medföra att antalet sysselsatta överskattas med cirka en procent och att antalet arbetslösa underskattas med cirka tre procent. En mätfelsstudie 1994/1995 visar att bruttofelet (dvs. felaktigt medtagna och felaktigt uteslutna enheter) för arbetskraftsstatus (sysselsatta, arbetslösa, ej i arbetskraften) uppgår till 3 procent och för variabeln anknypningsgrad (fast-, lös-, utan anknypning) till 5 procent.

**Ramtäckning:** En viss **övertäckning** föreligger i AKU beroende på att en del personer, som är födda utomlands, lämnar Sverige utan att anmäla det till svenska myndigheter. Studier visar att övertäckningen är koncentrerad till utomnordiska invandrare och är av storleksordningen 25 000 – 50 000 personer.

### Exempel på användning av osäkerhetstal

Antalet **sysselsatta** under maj 2002 var 4 204 000 ( $\pm 29 000$ ) enligt tabell 1. *Det innebär att det sanna värdet med 95 procents säkerhet ligger i intervallet 4 175 000 – 4 233 000 om andra fel än slumpfelen är försumbara.*

Av tabell 5 framgår att antalet **i arbetskraften** under maj 2002 var 4 352 000 och under maj ett år tidigare 4 369 000. Osäkerhetstalet för förändringen på ett års sikt är 35 000, vilket innebär att förändringen mellan de två tidpunkterna skall vara minst 35 000 för att förändringen skall vara statistiskt säkerställd. *Eftersom förändringen mellan maj 2001 och maj 2002 av antalet i arbetskraften är mindre än osäkerhetstalet är förändringen inte statistiskt säkerställd.*

## **Bra att veta**

### **Annan statistik**

Uppgifter om sysselsättningen redovisas, förutom i AKU, även i andra undersökningar som registerbaserad arbetsmarknadsstatistik (RAMS), företagsbaserad sysselsättningsstatistik samt undersökningen av levnadsförhållanden (ULF). Dessa är dock inte jämförbara med AKU, huvudsakligen beroende på skillnader i undersökningsmetod, definitioner och mättidpunkt.

AMS redovisar varje månad uppgifter om antal personer, som är registrerade vid arbetsförmedlingarna och kan ta ett arbete direkt (antalet arbetssökande). Denna statistik är ett bra komplement till AKU t.ex. genom månadsvis redovisning av arbetssökande på regional nivå.

Mer information om statistiken och dess kvalitet ges i en särskild [Beskrivning av statistiken](#) på SCB:s webbplats, [www.scb.se](http://www.scb.se).

## In English

---

### Summary

The Swedish Labour Force Survey is conducted monthly by Statistics Sweden (SCB). The survey is based on interviews with about 21 000 persons each month. Quarterly estimates are calculated as mean values of the three months in a quarter. In the same way annual estimates are calculated as mean values of the monthly estimates. Essentially, concepts and definitions follow the guidelines of the International Labour Office (ILO). The classifications of industry and occupation correspond to the NACE (Nomenclature Generale des Activités Economiques dans le Communauté Européennes) and the ISCO 88 COM systems respectively. The survey results regularly published refer to the population 16-64 years of age. Standard errors are given for some of the estimates that are presented in the tables.

#### Labour Force Survey May 2002:

Like the last months, the number of unemployed continues to decrease. The decrease in employment which was noted last month, has also continued from April to May. This is according to seasonally adjusted data from the Labour Force Survey.

The total number of employed was 4 204 000 ( $\pm 29\ 000$ ) in May compared to 4 216 000 in May 2001. The difference is within the statistical margin of error. The employment for young people 16-24 years old decreases, while it on the other hand increases for the age group 55-64 years. Like the last months, the decrease in employment has continued in industry compared to one year ago. The number of hours worked per week was 123.5 ( $\pm 1,4$ ) million in May compared to 131.1 million in May last year. Considering differences in vacations and holidays this means a decrease of around 3.5 per cent.

In May the number of unemployed was 147 000 ( $\pm 12\ 000$ ) or 3.4 ( $\pm 0.3$ ) per cent of the labour force compared to 154 000 or 3.5 per cent in May 2001. The differences are within the statistical margins of error. The number of persons in labour market programmes implemented in response to economic difficulties has increased by around 8 000 and was 122 000 in May.

### List of terms

Arbetslösa	unemployed
Anställda	employee
Arbetsstimmar	hours worked
Båda könen	both sexes
Därav	of which
Ej i arbetskraften	not in the labour force
Fast anställd	permanently employed
Frånvarande från arbetet	persons absent from work
Företagare	employers, self-employed
I arbetskraften	in the labour force
I arbete	at work



Kvinnor	women
Latent arbetssökande	potentially looking for a job
Medelarbetstid	average hours worked
Medhjälpande familjemedlem	unpaid family worker
Mer än vanligt	more than usual
Månad/månadsvis	month/monthly
Män	men
Näringsgren	branch of industry
Offentlig sektor	public sector of employment
Osäkerhetstal	measure of uncertainty
Privat sektor	private sector of employment
Relativt arbetskraftstal	labour force rate / activity rate
Relativt arbetslöshetstal	unemployment rate
Relativt frånvarotal	absence ratio
Sektortillhörighet	sector of employment
Sysselsatta	employed
Sysselsättningsintensitet	employment rate
Säsongrens. o utjämnade värden	seasonally adj.and smoothed figures
Tidigare arbetskraftstillhörighet	previous labour force status
Tidsbegränsat anställd	temporarily employed
Undersysselsatta	underemployed
Ursprungliga värden	original figures
Övertid/mertid	overtime
Ålder	age