

Arbetskraftsundersökningen i juli 2002

Labour Force Survey: July 2002

I korta drag

Ökad sysselsättning inom vård och omsorg

Liksom de senaste månaderna fortsätter antalet arbetslösa att minska. Sysselsättningen som under juni visade en uppgång, var oförändrad mellan juni och juli. Detta framgår av säsongrensade data från SCB:s arbetskraftsundersökningar i juli; se närmare diagram sidan 6 och 7

Övriga redovisade skattningar i detta SM avser ursprungliga, ej säsongrensade värden

Arbetskraften (sysselsatta och arbetslösa) uppgick i juli till 4 593 000 ($\pm 29\ 000$) personer eller 81,0 ($\pm 0,5$) procent av befolkningen i åldersgruppen 16-64 år jämfört med 4 589 000 eller 81,5 procent för ett år sedan.

Antalet sysselsatta var i juli 4 394 000 ($\pm 30\ 000$) jämfört med 4 397 000 för ett år sedan, förändringen är inte statistiskt säkerställd. Sysselsättningen inom vård och omsorg uppvisar en ökning med 41 000, varav 30 000 avser fast anställda. Inom industrin minskade sysselsättningen med 38 000 personer. Genomsnittligt antal utförda arbetstimmar per vecka på hela arbetsmarknaden uppgick i juli till 80,8 ($\pm 1,7$) miljoner jämfört med 81,6 miljoner timmar i juli 2001. Även om hänsyn tas till olikheter i semesteruttag, är inte förändringen statistiskt säkerställd.

I juli i år var 200 000 ($\pm 14\ 000$) personer eller 4,3 ($\pm 0,3$) procent av arbetskraften arbetslösa jämfört med 193 000 personer eller 4,2 procent för ett år sedan. Dessa förändringar är inte statistiskt säkerställda. Antalet deltagare i konjunkturberoende arbetsmarknadspolitiska program var i juli 96 000, vilket är en ökning med 9 300 personer jämfört med föregående år.

De latent arbetssökande (personer som velat och kunnat arbeta men ej sökt arbete samt heltidsstuderande som sökt arbete) uppgick i juli till 108 000 ($\pm 12\ 000$) jämfört med 105 000 för ett år sedan. Skillnaden är inte statistiskt säkerställd. Av de latent arbetssökande var 31 000 heltidsstuderande som sökt arbete. I internationell statistik förs sådana heltidsstuderande till gruppen arbetslösa. Antalet undersysselsatta (personer som av arbetsmarknadsskäl



Statistiska centralbyrån
Statistics Sweden

Margareta Henkel, SCB, tfn 08-506 943 49, margareta.henkel@scb.se

Statistiken har producerats av SCB, som ansvarar för officiell statistik inom området.

ISSN 0082-0237 Serie AM – Arbetsmarknad 10 SM 0208. Utkom den 29 augusti 2002.
Tidigare publicering: Se avsnittet Fakta om statistiken.
Utgivare av Statistiska meddelanden är Svante Öberg, SCB.

arbetar mindre än de skulle vilja) uppgick till 213 000 ($\pm 16\ 000$) i juli, en minskning med 33 000 på ett år.

Juli 2002 jämfört med juli 2001

1000-tal	Juli 2001		Juli 2002	
	Antal	%	Antal	%
Arbetskraften	4 589 ± 30	81,5	4 593 ± 29	81,0
Sysselsatta	4 397 ± 30	78,1	4 394 ± 30	77,5
Personer i arbete	2 195 ± 41		2 167 ± 41	
Arbetslösa	193 ± 14	4,2	200 ± 14	4,3
Ej i arbetskraften	1 043 ± 30		1 074 ± 29	
Befolkningen	5 632		5 667	

Arbetskraften och sysselsatta i procent av befolkningen.
Arbetslösa i procent av arbetskraften.

**Skattningarna redovisas med osäkerhetstal.
Se närmare avsnittet Statistikens tillförlitlighet.**

Arbetsförmedlingarnas verksamhetsstatistik

I nedanstående tabell redovisas antalet personer i arbetsmarknadspolitiska program administrerade av AMS (via månadens slut) och antalet personer berörda av varsel om driftsinskränkningar (totalt under månaden). Tabellen visar även antalet lediga platser, dels nyanmälda under månaden, dels kvarstående vid månadens slut. Uppgifterna kommer från Arbetsmarknadsstyrelsen (AMS).

	Juli 2001	Juli 2002
Personer i utbildning och särskilda arbeten m.m.¹⁾		
Arbetsmarknadsutbildning inkl förberedande utb.	16 800	17 500
Start av näringsverksamhet	6 500	7 500
Datortek	2 900	3 300
Kommunalt program, ungdomar under 20 år	1 200	1 300
Ungdomsgaranti ungdomar 20-24 år	2 500	3 400
Arbetslivsinriktad rehabilitering	4 000	5 500
Allmänt anställningsstöd	3 300	2 900
Förstärkt anställningsstöd, 2-4 årsinskrivna.	13 400	11 800
Särskilt anställningsstöd personer över 57 år	1 500	1 800
Aktiviteter inom vägledning och platsförmedling	19 300	24 100
Projekt med arbetsmarknadspolitisk inriktning ²	200	1 900
Arbetspraktik	14 700	15 200
Övriga program (bl.a. program som upphört) ¹	300	0
Samhall ³	26 200	25 000
Anställning med lönebidrag	51 100	54 900
Offentligt skyddat arbete	5 700	6 100
Personer berörda av varsel om driftsinskränkningar		
Uppsägningar	3 500	2 600
Permitteringar	0	100
Förkortad arbetsvecka	-	0
Antal lediga platser		
Nyanmälda under månaden med mer än 10 dagers varaktighet	23 000	23 300
-därav i tillverkningsarbete	1 800	2 100
Kvarstående vid månadens slut med mer än 10 dagers varaktighet	21 500	21 700

1) Se närmare AMS pressmeddelande 2002-08-07

2) Nytt program januari 2001

3) Uppgifterna avser juni då uppgift för juli saknas vid pressläggningstidpunkten.

Innehåll

Tabeller	5
Tabellförteckning	5
Teckenförklaring.....	5
Diagram	6
1. Sysselsatta (1000-tal) 1990-2002, månadsvis.....	6
2. Sysselsatta (1000-tal) månadsvis, juli 2000 – juli 2002.....	6
3. Arbetslösa (1000-tal) 1990-2002, månadsvis.....	7
4. Arbetslösa (1000-tal) månadsvis, juli 2000 – juli 2002.....	7
5. Andel sysselsatta, arbetslösa resp. ej i arbetskraften inom olika åldersgrupper, juli 2002.....	8
6. Personer ej i arbetskraften fördelade efter huvudsaklig verksamhet, juli 2002.....	8
7. Antal sysselsatta inom olika näringsgrenar, juli 2002.....	9
8. Antal anställda efter sektor samt företagare och medhjälpande familjemedlemmar efter kön, juli 2002.....	10
9. Antal fast respektive tidsbegränsat anställda efter kön, juli 2002.....	10
Fakta om statistiken	11
Detta omfattar statistiken	11
Definitioner och förklaringar.....	12
Så görs statistiken	13
Statistikens tillförlitlighet	14
Bra att veta	15
Annan statistik.....	15
In English	16
Summary	16
List of terms	16

Tabeller

Tabellförteckning

Tabell 1

Befolkningen i åldern 16-64 år efter arbetskraftstillhörighet, kön, ålder och barninnehav samt relativa arbetslöshets- och arbetskraftstal för samma kategorier.

Tabell 2

Sysselsatta fördelade efter anknytningsgrad till arbetsmarknaden och vanligen arbetad tid samt efter kön och ålder.

Tabell 3

Totalt antal arbetstimmar per vecka för personer i arbete fördelade efter kön, sektortillhörighet för anställda samt efter näringsgren.

Tabell 4

Anställda som arbetat mer än vanligt under referensveckan i huvudsysslan p.g.a. övertid/mertid fördelade efter vanligen arbetad tid och kön.

Tabell 5

Antal personer (1000-tal) efter arbetskraftstillhörighet jämfört med föregående månad och på ett års sikt. Osäkerhetstal för nivå- och förändringsskattningar.

Tabell 6

Relativa arbetskrafts-, frånvaro- och arbetslöshetstal för olika kategorier jämfört med föregående månad och på ett års sikt. Osäkerhetstal för nivå- och förändringsskattningar.

Tabell 7

Medelarbetstid och totalt antal arbetstimmar per vecka för olika kategorier jämfört med föregående månad och på ett års sikt.

Teckenförklaring

Explanation of symbols

–	Intet finns att redovisa	Magnitude nil
0	Mindre än 0,5 av enheten	Magnitude less than half of unit
..	Uppgift inte tillgänglig eller alltför osäker för att anges	Data not available or too uncertain to be published
.	Uppgift kan inte förekomma	Category not applicable

AKU Juli 2002

Tabell 1 Befolkningen i åldern 16-64 år efter arbetskraftstillhörighet, kön och ålder samt relativa arbetslöshets- och arbetskraftstal för samma kategorier

Uppgifterna redovisas med osäkerhetstal

Kön	I arbetskraften (1000-tal)				Ej i arbets- kraften (1000-tal)	Relativt arbets- löshets- tal (%)	Relativt arbets- krafts- tal (%)
	Ålder	Syssel- satta	Därav frånva- rande ¹	Arbets- lösa			
Båda könen							
16-19 år	199 ± 12	36 ± 7	22 ± 5	221 ± 12	194 ± 11	10,1 ± 2,3	53,2 ± 2,7
20-24 år	369 ± 12	100 ± 10	29 ± 5	398 ± 12	118 ± 11	7,4 ± 1,3	77,2 ± 2,1
25-34 år	975 ± 14	490 ± 19	49 ± 7	1025 ± 14	160 ± 14	4,8 ± 0,7	86,5 ± 1,2
35-44 år	1071 ± 13	613 ± 20	43 ± 7	1114 ± 13	131 ± 13	3,8 ± 0,6	89,5 ± 1,0
45-54 år	1026 ± 11	561 ± 19	26 ± 5	1051 ± 11	148 ± 11	2,5 ± 0,5	87,6 ± 0,9
55-59 år	508 ± 9	291 ± 13	14 ± 4	521 ± 9	115 ± 8	2,6 ± 0,8	81,9 ± 1,3
60-64 år	246 ± 10	137 ± 10	16 ± 4	262 ± 10	207 ± 10	6,2 ± 1,6	55,8 ± 2,1
Samtliga	4394 ± 30	2226 ± 39	200 ± 14	4593 ± 29	1074 ± 29	4,3 ± 0,3	81,0 ± 0,5
Män							
16-19 år	97 ± 9	16 ± 4	13 ± 4	110 ± 9	103 ± 8	12,0 ± 3,6	51,6 ± 3,9
20-24 år	187 ± 9	54 ± 7	17 ± 4	204 ± 8	59 ± 8	8,3 ± 1,9	77,5 ± 3,1
25-34 år	525 ± 9	244 ± 14	25 ± 5	550 ± 9	53 ± 9	4,6 ± 0,9	91,2 ± 1,5
35-44 år	557 ± 9	296 ± 14	17 ± 4	574 ± 9	63 ± 9	2,9 ± 0,7	90,1 ± 1,4
45-54 år	521 ± 8	272 ± 14	14 ± 4	535 ± 8	72 ± 8	2,6 ± 0,8	88,2 ± 1,3
55-59 år	263 ± 7	151 ± 10	7 ± 3	270 ± 7	51 ± 6	2,7 ± 1,1	84,1 ± 1,9
60-64 år	130 ± 7	63 ± 7	8 ± 3	138 ± 7	97 ± 7	6,1 ± 2,2	58,8 ± 2,9
Samtliga	2280 ± 21	1096 ± 28	102 ± 10	2381 ± 21	498 ± 21	4,3 ± 0,4	82,7 ± 0,7
Män med barn under 7 år							
	406	223	13	420	29	3,2	93,5
Kvinnor							
16-19 år	102 ± 8	19 ± 5	9 ± 3	111 ± 8	91 ± 8	8,2 ± 2,9	55,0 ± 3,9
20-24 år	182 ± 8	46 ± 7	12 ± 4	194 ± 8	58 ± 8	6,4 ± 1,9	76,9 ± 3,0
25-34 år	450 ± 11	246 ± 13	24 ± 5	475 ± 10	107 ± 10	5,1 ± 1,0	81,6 ± 1,8
35-44 år	514 ± 9	317 ± 13	26 ± 5	540 ± 9	68 ± 9	4,8 ± 1,0	88,8 ± 1,4
45-54 år	505 ± 8	288 ± 13	12 ± 3	516 ± 7	77 ± 7	2,3 ± 0,7	87,1 ± 1,2
55-59 år	245 ± 6	140 ± 9	6 ± 3	251 ± 6	64 ± 5	2,6 ± 1,1	79,7 ± 1,7
60-64 år	116 ± 7	74 ± 7	8 ± 3	124 ± 7	111 ± 7	6,3 ± 2,4	52,9 ± 2,9
Samtliga	2114 ± 21	1130 ± 27	98 ± 10	2212 ± 21	576 ± 21	4,4 ± 0,4	79,3 ± 0,7
Kvinnor med barn under 7 år							
	385	250	18	403	102	4,6	79,8

1) Frånvarande hela referensveckan.

AKU Juli 2002

Tabell 2 Sysselsatta fördelade efter anknytningsgrad till arbetsmarknaden och vanligen arbetad tid samt efter kön och ålder

Kön	Sysselsatta (1000-tal)									
	Ålder	Fast anställda	Tidsbe-gränsat anställda	Summa anställda	Företagare samt med-hjälpande fam medl	Summa sysselsatta	Därav			
1-19 tim							20-34 tim	1-34 tim	35-tim	
Båda könen										
	16-19 år	34	160	194	5	199	34	52	86	107
	20-24 år	162	201	362	6	369	14	66	80	286
	25-34 år	743	178	921	54	975	20	140	161	812
	35-44 år	861	98	959	113	1071	17	174	191	877
	45-54 år	848	66	914	111	1026	16	154	170	854
	55-59 år	421	25	446	62	508	10	88	98	409
	60-64 år	186	19	204	42	246	17	72	89	158
	Samtliga	3254	746	4000	393	4394	127	747	874	3504
Män										
	16-19 år	15	78	93	4	97	12	19	31	63
	20-24 år	96	87	183	4	187	6	16	22	164
	25-34 år	406	77	483	42	525	8	27	34	489
	35-44 år	432	37	469	88	557	4	21	25	532
	45-54 år	407	30	437	84	521	5	25	30	490
	55-59 år	201	14	216	47	263	4	17	20	242
	60-64 år	91	11	102	28	130	6	27	34	96
	Samtliga	1648	334	1982	298	2280	44	152	197	2076
Kvinnor										
	16-19 år	19	82	101	1	102	22	33	55	44
	20-24 år	66	114	180	2	182	9	50	58	121
	25-34 år	337	101	438	12	450	13	114	126	323
	35-44 år	429	61	490	24	514	13	153	166	346
	45-54 år	441	36	478	27	505	11	129	140	365
	55-59 år	220	11	230	14	245	6	71	77	167
	60-64 år	94	7	102	15	116	11	44	55	61
	Samtliga	1607	412	2019	95	2114	83	595	678	1427

AKU Juli 2002

Tabell 3 Totalt antal arbetstimmar per vecka för personer i arbete fördelade efter kön, sektortillhörighet för anställda samt efter näringsgren. Miljoner timmar.

Näringsgren Kod enligt SNI92	Samtliga personer i arbete			Därav anställda		
	Båda könen	Män	Kvinnor	Samtliga	Offentlig sektor ¹	Privat sektor ¹
01,02,05 Jordbr,skogsbr o fiske	3,9	3,2	0,7	1,0	0,1	1,0
10-37, 40-41 därav	12,6	9,5	3,1	11,7	0,0	11,6
28-35 Verkstadsindustri	5,5	4,4	1,1	5,1	0,0	5,1
45 Byggverksamhet	5,2	4,7	0,6	4,1	0,4	3,7
50-52, 60-64 Handel o kommunikationer	18,8	12,1	6,8	15,8	0,1	15,7
65-67, 70-72,74 Finansiell verksamhet, företagstjänster	11,1	6,8	4,3	9,6	0,3	9,3
73-80 Utbildning, forskning	2,2	1,3	0,9	2,1	1,4	0,7
85 Vård och omsorg	14,5	2,7	11,8	14,2	12,4	1,8
55, 90-93,95 Personl och kulturella tjänster, renhållning	8,0	4,5	3,5	6,1	0,7	5,4
75,99 Off förvaltning, mm	4,3	2,0	2,3	4,3	4,2	0,1
Summa	80,8	46,9	33,9	69,1	19,7	49,3

1) Fr.o.m. 2001 tillämpar AKU en ny standard för sektorindelning.

Tabell 4 Anställda som arbetat mer än vanligt under referensveckan i huvudsysslan p g a övertid/mertid fördelade efter vanligen arbetad tid och kön

Vanligen arbetad tid (huvudsyssla + ev bisyssla)	Samtliga anställda (1000-tal)	Därav med övertid/ mertid (1000-tal)	Relativt övertids-/ mertidstal (2) i procent av (1)	Övertid/ mertid 1000-tal timmar
Kön	(1)	(2)		
1 timme -				
Båda könen	3986	200	5,0	2007
Män	1975	118	6,0	1182
Kvinnor	2010	82	4,1	825
1-34 timmar				
Båda könen	810	39	4,8	449
Män	164	8	4,9	113
Kvinnor	647	31	4,7	336
35 timmar -				
Båda könen	3175	162	5,1	1558
Män	1812	110	6,1	1069
Kvinnor	1364	52	3,8	489

AKU Juli 2002

Tabell 5 Antal personer efter arbetskraftstillhörighet jämfört med föregående månad och på ett års sikt. Osäkerhetstal för nivå- och förändringsskattningar

Kategori	Antal personer (1000-tal)			Osäkerhetstal (1000-tal) för			
				Förändringen		Nivån	
	Jul 01	Jun 02	Jul 02	Jul 01- Jul 02	Jun 02- Jul 02	Jul 02	
I arbetskraften	4589	4561	4593	35	42	29	
Män	2384	2357	2381	25	30	21	
Kvinnor	2205	2203	2212	24	29	21	
Sysselsatta	4397	4377	4394	35	42	30	
Män	2282	2256	2280	25	30	21	
Kvinnor	2115	2121	2114	25	30	21	
Män med barn under 7 år	430	429	406	
Kvinnor med barn under 7 år	393	392	385	
Ålder							
16-24 år	572	527	567	19	23	16	
25-54 år	3111	3094	3072	26	31	22	
55-64 år	713	756	754	14	17	12	
Vanligen arbetad tid							
1-19 timmar	144	184	127	15	18	13	
20-34 timmar	727	729	747	32	39	27	
35- timmar	3515	3447	3504	42	50	35	
Näringsgren (enl SNI92)							
Sysselsatta inom:							
01,02,05	Jordbr,skogsbr o fiske	107	94	90	12	14	10
10-37, 40-41	Tillv, utv av mineral o engeriprod	813	758	775	23	27	19
därav							
28-35	Verkstadsindustri	384	367	372	16	19	14
45	Byggverksamhet	247	244	257	16	19	13
50-52, 60-64	Handel o kommunikationer	843	830	840	28	33	23
65-67, 70-72,74	Finansiell verksamhet, företagstjänster	603	636	614	25	29	21
73,80	Utbildning, forskning	374	385	371	23	28	20
85	Vård och omsorg	805	822	846	29	35	25
55, 90-93,95	Personl o kulturella tjänster, renhållning	352	351	349	23	27	19
75,99	Off förvaltning, mm	244	247	244	19	23	16

AKU Juli 2002

Tabell 5 forts

Kategori	Antal personer (1000-tal)			Osäkerhetstal (1000-tal) för		
				Förändringen		Nivån
	Jul 01	Jun 02	Jul 02	Jul 01- Jul 02	Jun 02- Jul 02	Jul 02
Anknytningsgrad till arbetsmarknaden						
Anställda	3983	3951	4000	39	47	33
Fast	3261	3268	3254	37	47	33
Tidsbegränsat	723	683	746	33	38	27
Företagare	398	412	380	23	30	21
Medhjälpande familje- medlemmar	15	14	13	5	6	4
Sektor (anställda)¹						
Offentlig sektor	1340	1368	1356
Privat sektor	2638	2574	2639	40	49	35
Undersysselsatta						
Personer som arbetar mindre än de skulle vilja göra p g a arbetsmarknadsskäl	246	256	213	19	23	16
Frånvarande från arbetet						
Hela veckan	2201	672	2226	50	55	39
därav p g a arbets- tidens förläggning eller helg	17	31	22
Del av veckan	547	1125	540
därav p g a arbets- tidens förläggning eller helg	172	665	164
I arbete						
Män	1204	1992	1184	39	42	30
Kvinnor	992	1713	984	36	39	27
Arbetslösa						
Män	103	102	102	13	14	10
Kvinnor	90	82	98	14	14	10
Ålder						
16-24 år	49	47	52	10	10	7
25-54 år	118	110	118	15	16	11
55-64 år	26	27	30	8	8	6

1) Ny standard för sektorindelning används fr.o.m. 2001.

AKU Juli 2002

Tabell 5 forts

Kategori	Antal personer (1000-tal)			Osäkerhetstal (1000-tal) för		
				Förändringen		Nivån
	Jul 01	Jun 02	Jul 02	Jul 01- Jul 02	Jun 02- Jul 02	Jul 02
Arbetslösas tidigare arbetskraftstillhörighet						
Nyinträdande	23	21	20
Återinträdande	42	47	50
Började söka arbete omedelbart efter föregående arbetes slut	127	116	128
därav slutade p g a drifts- och personalinskränkning	34	35	39
Arbetslöshetstidens längd						
Sökt arbete						
mindre än 14 veckor	113	110	122
14-26 veckor	28	29	27
27- veckor	47	42	47
Uppgift saknas	5	3	4
Latent arbetssökande¹	105	110	108	14	17	12
därav heltidsstuderande som sökt arbete	26	53	31
Ej i arbetskraften	1043	1103	1074	35	42	29
Män	477	520	498	25	30	21
Kvinnor	566	583	576	24	29	21
Studerande heltid	129	322	142
Hemarbetande	59	62	64
Ålders-, tjänste- och förtidspensionärer ²	98	81	86
Sjuka ²	350	370	388
Arbete utomlands	23	31	27
Vistelse utomlands	20	18	17
Övriga	363	220	349

1) Personer ej i arbetskraften som velat och kunnat ta arbete referensveckan.

2) Förtidspension av hälsoskäl ingår i gruppen sjuka.

AKU Juli 2002

Tabell 6 Relativa arbetskrafts-, frånvaro- och arbetslöshetstal för olika kategorier jämfört med föregående månad och på ett års sikt. Osäkerhetstal för nivå- och förändringsskattningar

Kategori	År, månad			Osäkerhetstal		
	Jul 01	Jun 02	Jul 02	Förändringen		Nivån
				Jul 01- Jul 02	Jun 02- Jul 02	Jul 02
Relativa arbetskraftstal	81,5	80,5	81,0	0,6	0,7	0,5
Män	83,3	81,9	82,7	0,9	1,0	0,7
Kvinnor	79,6	79,1	79,3	0,9	1,1	0,7
Män med barn under 7 år	92,9	93,6	93,5
Kvinnor med barn under 7 år	81,2	82,1	79,8
Ålder						
16-24 år	67,4	61,7	66,5	2,0	2,4	1,7
25-54 år	88,5	88,2	87,9	0,7	0,8	0,6
55-64 år	69,6	71,0	70,8	1,3	1,6	1,1
Relativa frånvarotal	50,1	15,4	50,7	1,1	1,2	0,8
Män	47,2	11,7	48,1	1,5	1,7	1,2
Kvinnor	53,1	19,3	53,5	1,5	1,7	1,2
Relativa arbetslöshetstal	4,2	4,0	4,3	0,4	0,4	0,3
Män	4,3	4,3	4,3	0,6	0,6	0,4
Kvinnor	4,1	3,7	4,4	0,6	0,6	0,4
Ålder						
16-24 år	7,8	8,2	8,3	1,6	1,6	1,2
25-54 år	3,6	3,4	3,7	0,5	0,5	0,3
55-64 år	3,6	3,4	3,8	1,0	1,0	0,7
Sysselsättningsintensitet¹	78,1	77,3	77,5	0,6	0,7	0,5
Män	79,7	78,4	79,2	0,9	1,0	0,7
Kvinnor	76,3	76,1	75,8	0,9	1,1	0,8
Män med barn under 7 år	90,3	91,2	90,6
Kvinnor med barn under 7 år	77,1	79,1	76,2
Ålder						
16-24 år	62,1	56,6	60,9	2,0	2,4	1,7
25-54 år	85,3	85,2	84,6	0,7	0,9	0,6
55-64 år	67,2	68,6	68,1	1,3	1,6	1,1

1) Andelen sysselsatta i procent av befolkningen.

AKU Juli 2002

Tabell 7 Medelarbetstid och totalt antal arbetstimmar per vecka för olika kategorier jämfört med föregående månad och på ett års sikt

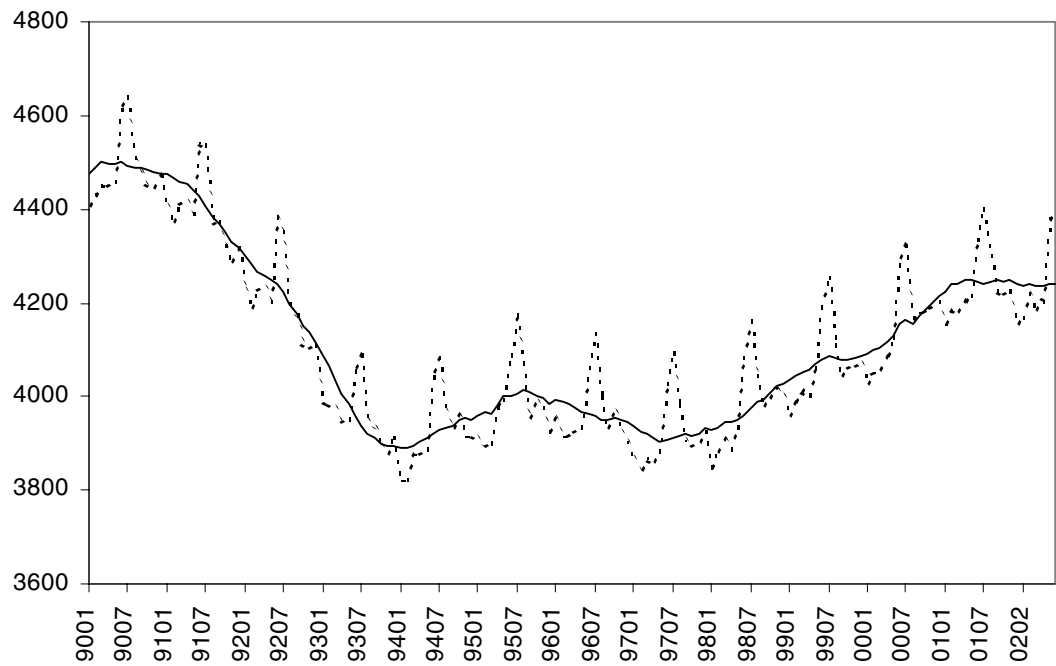
Kategori	Jul 01	Jun 02	Jul 02
Medelarbetstid för personer i arbete (timmar)	37,2	36,8	37,3
Män	39,5	39,6	39,7
Kvinnor	34,3	33,6	34,4
Män med barn under 7 år	40,2	40,1	39,5
Kvinnor med barn under 7 år	31,7	31,2	32,4
Båda könen			
Anställda inom jordbruk	38,8	40,8	41,9
inom övriga	36,2	35,8	36,3
Företagare inom jordbruk	52,8	53,4	52,9
inom övriga	42,5	44,2	43,6
Totalt antal arbetstimmar (miljoner timmar)	81,6	136,5	80,8
Män	47,6	78,9	46,9
Kvinnor	34,0	57,6	33,9
Inom näringsgren (enl SNI92)			
01,02,05 Jordbr, skogsbr o fiske	4,6	4,6	3,9
10-37, 40-41 Tillv, utv av mineral o energiprod	13,2	24,8	12,6
därav 28-35 Verkstadsindustri	5,5	12,0	5,5
45 Byggverksamhet	5,3	8,6	5,2
50-52, 60-64 Handel o kommunikationer	19,2	27,0	18,8
65-67, 70-72,74 Finansiell verksamhet, företagstjänster	11,1	20,4	11,1
73,80 Utbildning, forskning	2,3	10,4	2,2
85 Vård och omsorg	13,7	21,7	14,5
55, 90-93,95 Personl o kulturella tjänster, renhållning	7,9	10,6	8,0
75,99 Off förvaltning, mm	4,0	8,1	4,3
Anställda	68,6	118,5	69,1
Offentlig sektor ¹	18,8	37,4	19,7
Privat sektor ¹	49,7	80,8	49,3
Företagare och medhjälpande familje-medlemmar	13,0	18,0	11,8

1) Se not till tabell 5 avseende ny sektorstandard.

Diagram

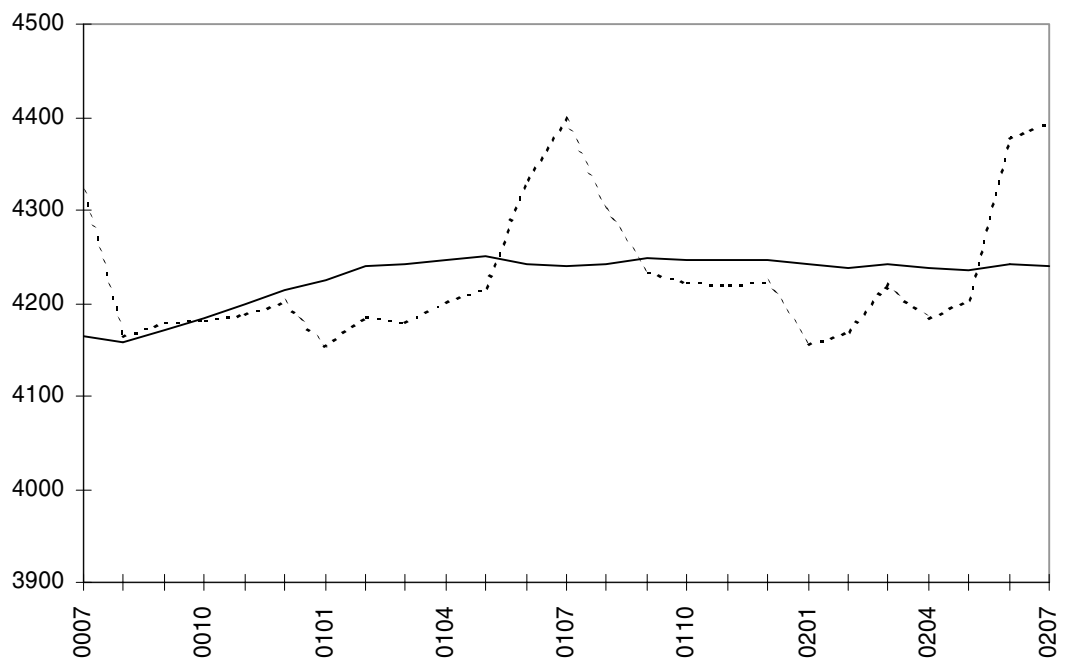
1. Sysselsatta (1000-tal) 1990-2002, månadsvis

1. Employed (thousands) 1990-2002, monthly



2. Sysselsatta (1000-tal) månadsvis, juli 2000 – juli 2002

2. Employed (thousands) monthly, July 2000 – July 2002

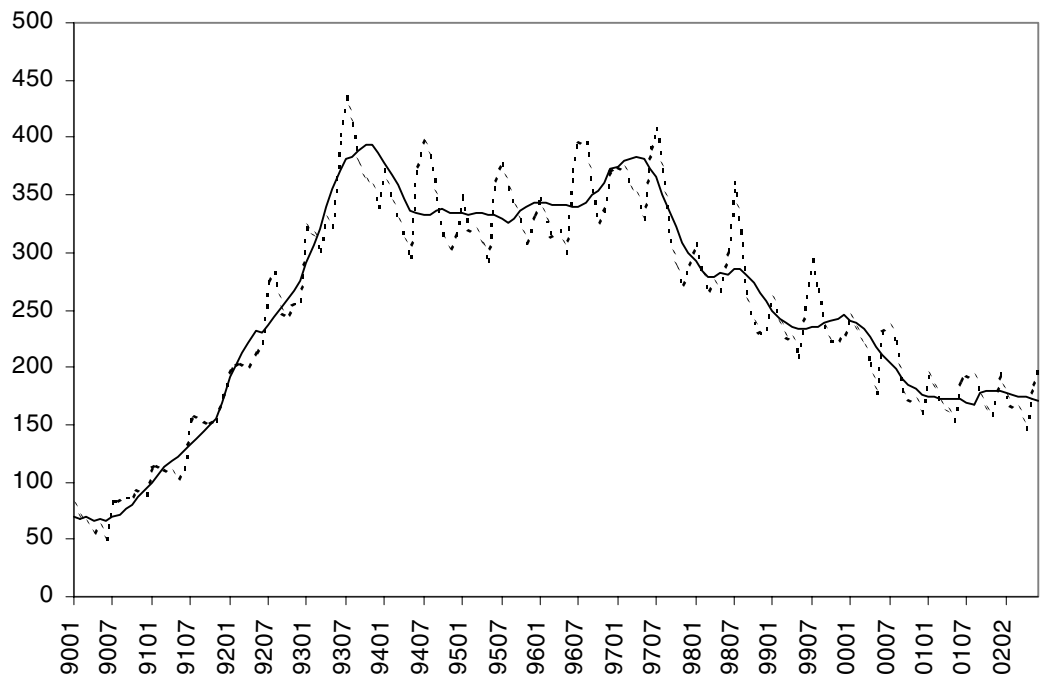


..... Ursprungliga värden

_____ Säsongrensade och utjämnade värden

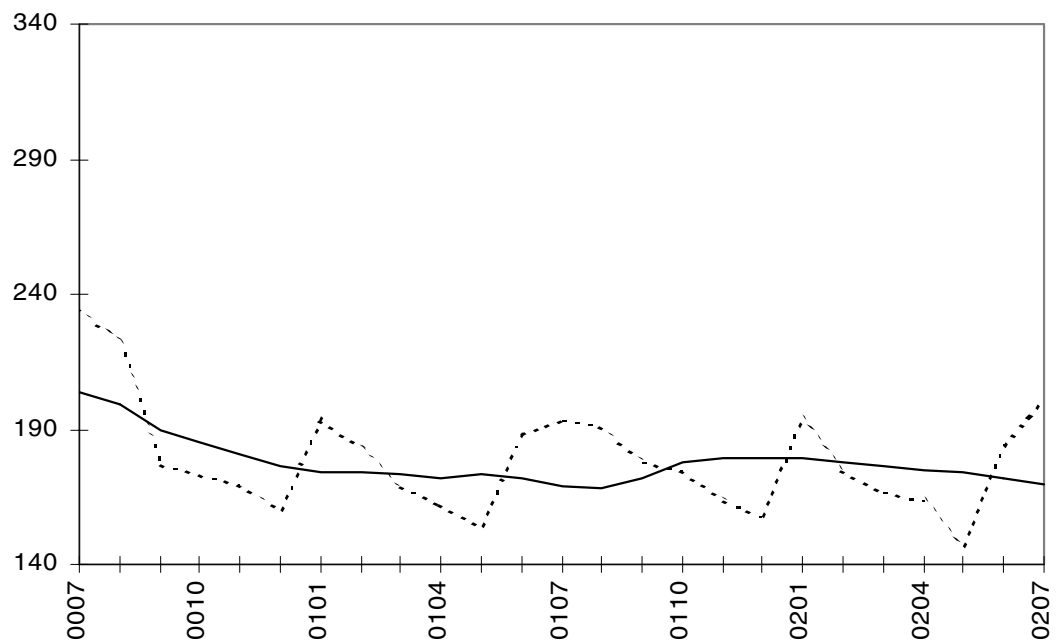
3. Arbetslösa (1000-tal) 1990-2002, månadsvis

3. Unemployed (thousands) 1990-2002, monthly



4. Arbetslösa (1000-tal) månadsvis, juli 2000 – juli 2002

4. Unemployed (thousands) monthly, July 2000 – July 2002

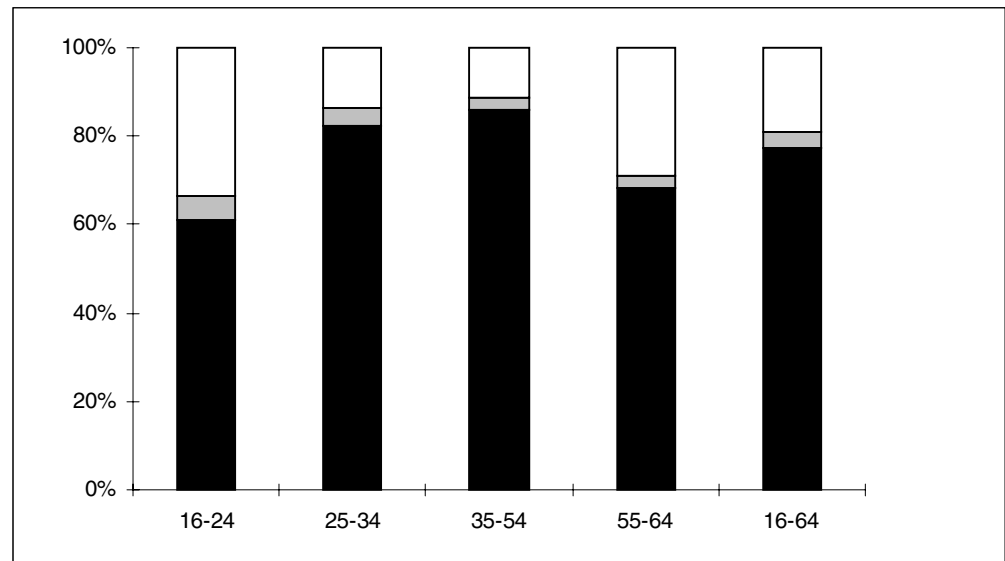


..... Ursprungliga värden

———— Säsongrensade och utjämnade värden

5. Andel sysselsatta, arbetslösa resp. ej i arbetskraften inom olika åldersgrupper, juli 2002

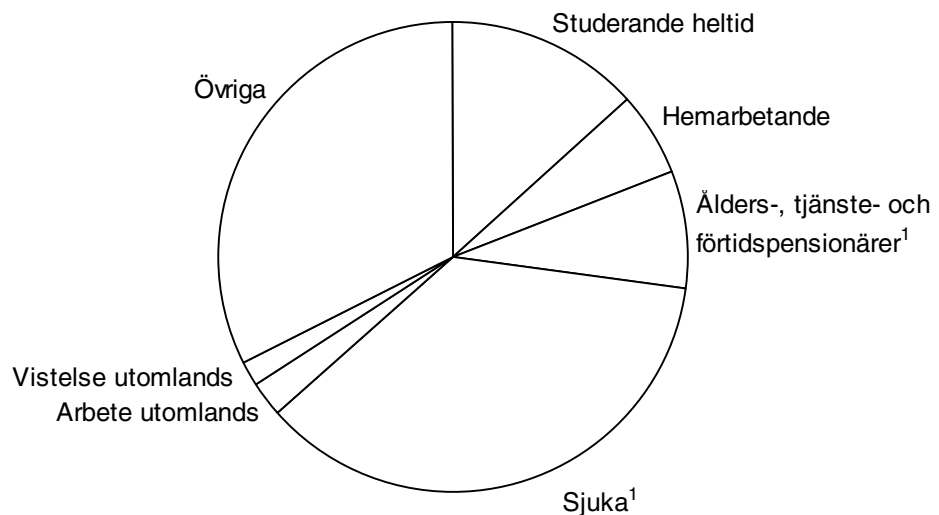
5. Per cent employed, unemployed and not in the labour force within different age groups, July 2002



■ Sysselsatta ■ Arbetslösa □ Ej i arbetskraften

6. Personer ej i arbetskraften fördelade efter huvudsaklig verksamhet, juli 2002

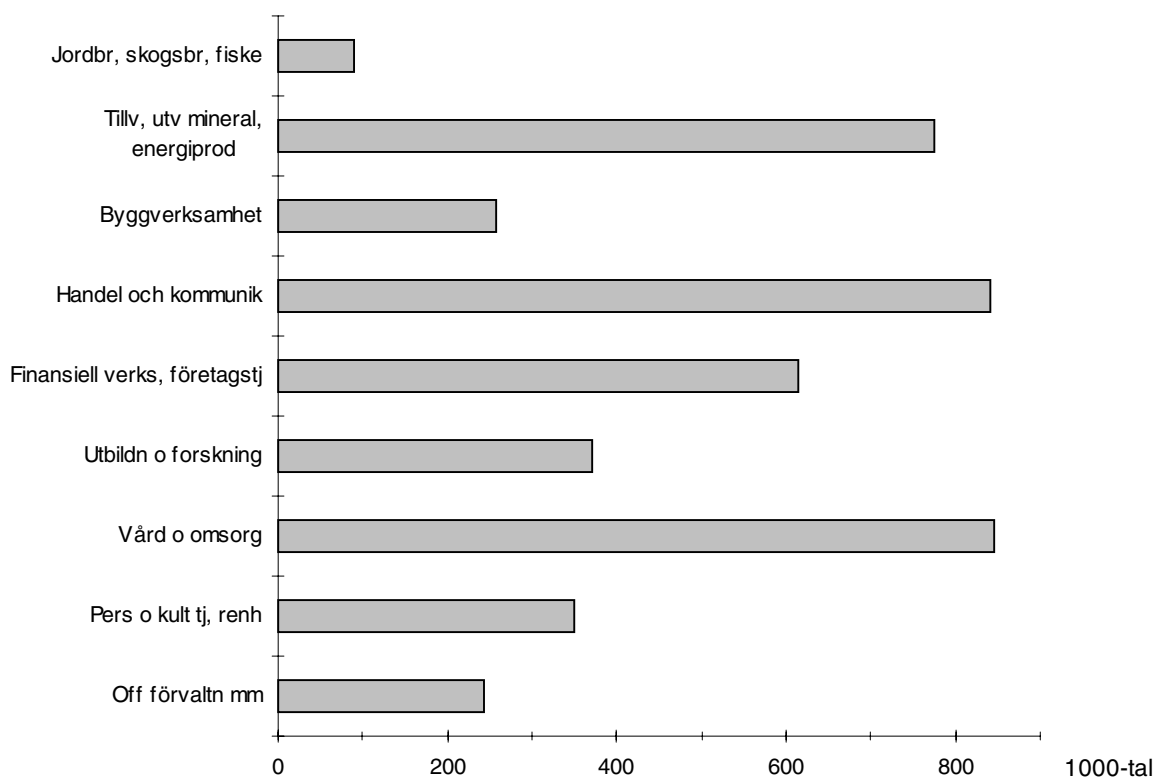
6. Persons not in the labour force by main activity, July 2002



1) Förtidspension av hälsoskäl ingår i gruppen sjuka

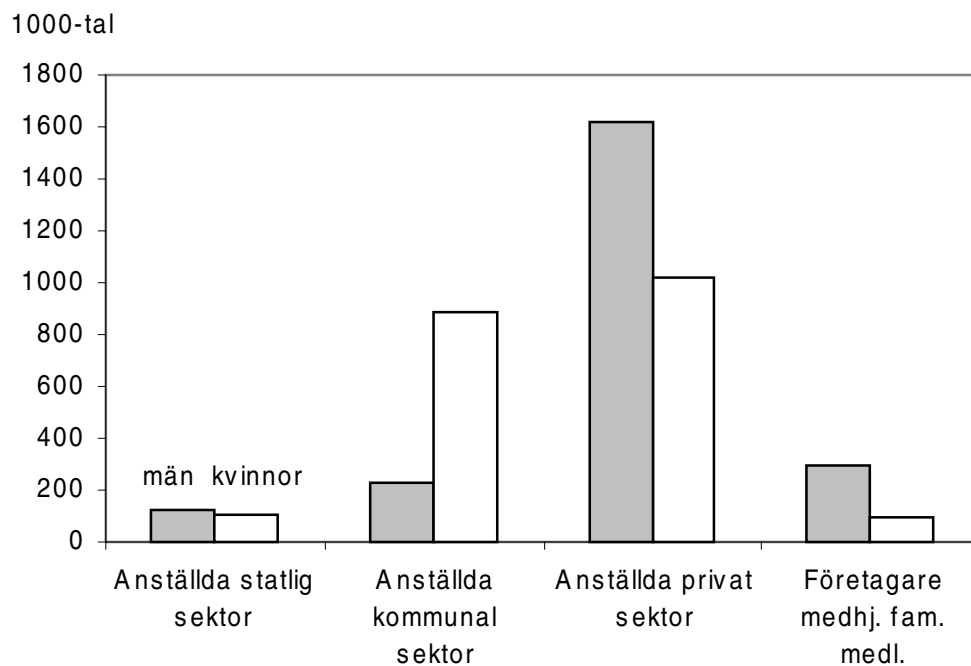
7. Antal sysselsatta inom olika näringsgrenar, juli 2002

7. Number of employed by industry, July 2002

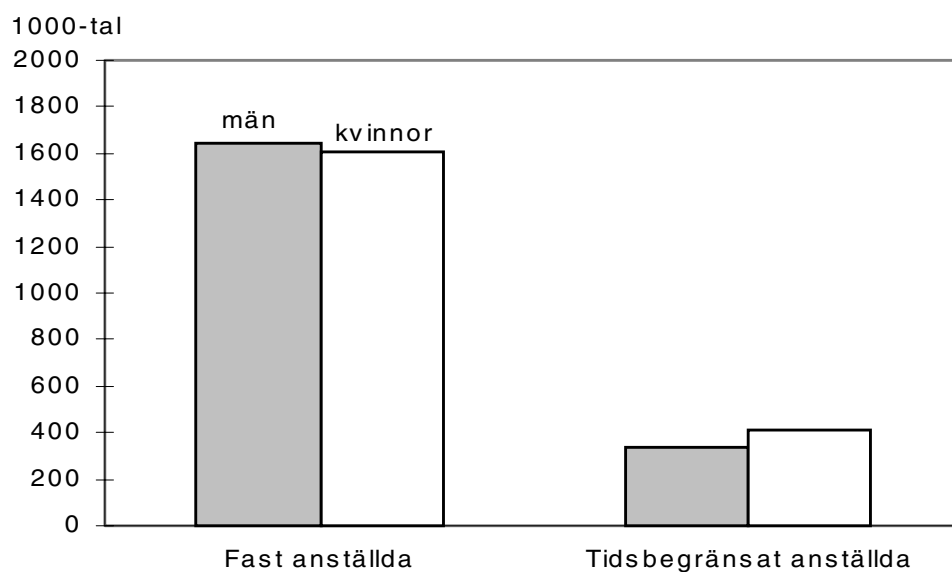


8. Antal anställda efter sektor samt företagare och medhjälpande familjemedlemmar efter kön, juli 2002

8. Number of employees by sector of employment and self-employed and unpaid family workers by sex, July 2002

**9. Antal fast respektive tidsbegränsat anställda efter kön, juli 2002**

9. Number of permanent and temporary employees by sex, July 2002



Fakta om statistiken

Arbetskraftsundersökningarna (AKU) utförs varje månad. Syftet med undersökningarna är att beskriva aktuella sysselsättningsförhållanden och att ge information om utvecklingen på arbetsmarknaden. AKU:s uppgift om arbetslösa är det officiella arbetslöshetsstalet.

Undersökningarna baseras fr.o.m. juli 2001 på ett representativt urval av 21 000 personer per månad (tidigare var urvalsstorleken 17 000). Datainsamlingen sker i första hand genom telefonintervjuer av SCB:s intervjuare. Utifrån de månadsvisa uppgifterna beräknas också skattningar för kvartals- och årsgenomsnitt.

Från år 2001 är AKU EU-anpassad i enlighet med EU-reglering No 577/98.

Detta omfattar statistiken

Målpopulationen i AKU består fr.o.m. år 2001 av alla i Sverige genom folkbokföringen registrerade personer som fyllt 15 men ej 75 år. Den löpande redovisningen i ordinarie AKU avser dock gruppen 16-64 år på samma sätt som gjorts sedan 1986.

I AKU redovisas skattningar av *totaler* t.ex. antal sysselsatta personer, antal faktiskt arbetade timmar och vissa kvoter t.ex. sysselsättningsintensitet, vanligen arbetade timmar i genomsnitt m.m. Dessutom redovisas även *osäkerhetsmått* för vissa skattningar.

Resultaten publiceras i form av pressmeddelanden, Statistiska meddelanden (SM) m.m. De mest detaljerade redovisningarna publiceras i månads-, kvartals- och årsvisa grundtabeller. Delar av statistiken är tillgänglig avgiftsfritt på Internet i Sveriges statistiska databaser som är åtkomlig via SCB:s hemsida. Regionala data presenteras kvartals- och årsvis och statistik över utländska medborgare samt utbildningsdata publiceras årsvis.

I AKU undersöks samtliga veckor under året. Varje undersökningsmånad innehåller således 4 eller 5 referensveckor och varje kvartal 13 referensveckor. Årsgenomsnittet baseras på alla veckor under året.

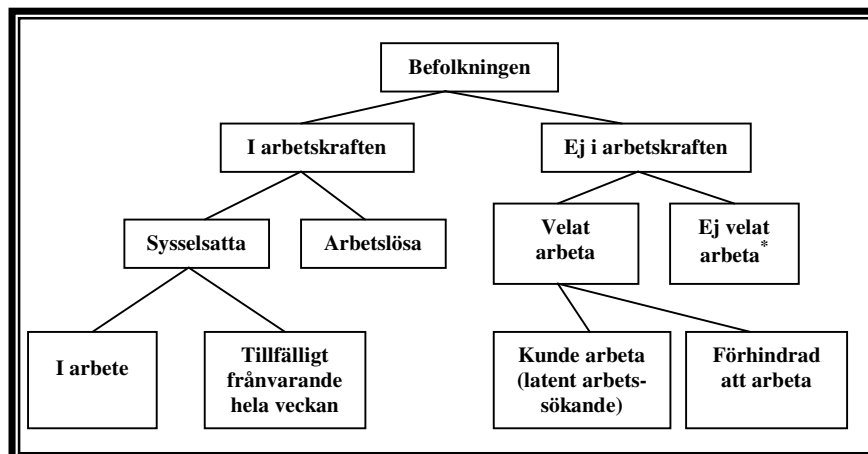
Vissa tekniska data om AKU juli 2002:

Referensperioden för juli 2002 omfattade veckorna 1 - 7 juli, 8 - 14, 15 - 21, 22 - 28 juli.

Urvalspersonen själv var uppgiftslämnare i 97,0 procent av intervjuerna, medan resterande 3,0 procent lämnades av annan person än urvalspersonen (indirekta intervjuer). Bortfallet vid fältarbetet (dvs. den andel av nettourvalet för vilken intervjuuppgifter ej kunnat erhållas) var totalt 16,5 procent. Andelen vägrare var 6,7 procent och 9,5 procent av urvalspersonerna var oanträffbara.

Definitioner och förklaringar

Nedanstående figur visar sambandet mellan några centrala begrepp i AKU.



*) Inklusive långvarigt sjuka, personer utomlands m.fl.

Sysselsatta

I gruppen *sysselsatta* ingår:

- 1) personer som under referensveckan utförde något arbete (minst 1 timme) antingen som avlönade arbetstagare eller egna företagare (inklusive fria yrkesutövare) samt oavlönade medhjälpare i företag tillhörande make/maka eller annan familjemedlem som han/hon bor tillsammans med (= sysselsatta, i arbete).
- 2) personer som inte utförde något arbete enligt ovan, men som hade anställning eller arbete som medhjälpare eller egen företagare (inklusive fria yrkesutövare) och var tillfälligt frånvarande (hela referensveckan). Orsak till frånvaron kan vara sjukdom, semester, tjänstledighet (t ex för vård av barn eller för studier), värnpliktstjänstgöring, arbetskonflikt eller ledighet av annan anledning, oavsett om frånvaron varit betald eller inte (= sysselsatta, frånvarande från arbetet).

Personer som deltar i vissa arbetsmarknadspolitiska program räknas som sysselsatta, t.ex. offentligt skyddat arbete, Samhall, start av näringsverksamhet eller anställning med lönebidrag eller anställningsstöd.

Anställda består av fast anställda och tidsbegränsat anställda. Med *fast anställda* menas tillsvidareanställda personer. *Tidsbegränsat anställda* omfattar personer med anställningsstöd eller säsongarbete, provanställning, objekts-/projektsanställning samt övriga former av tillfälliga arbeten.

Undersysselsatta omfattar personer som av arbetsmarknadsskäl arbetar mindre än de skulle vilja göra.

Sysselsättningsintensitet anger andelen (%) sysselsatta av befolkningen 16–64 år.

Relativa frånvarotalet anger andelen (%) frånvarande av antalet sysselsatta.

Arbetslösa

I gruppen *arbetslösa* ingår:

- 1) personer som under referensveckan inte var sysselsatta men **vilde** och **kunde** arbeta och även **sökt** arbete (skulle ha sökt arbete men var tillfälligt förhindrade att söka) under de senaste fyra veckorna (inklusive referensveckan)
- 2) personer som avvaktade nytt arbete med början inom fyra veckor.

I vårt svenska arbetslöshetsbegrepp ingår inte heltidsstuderande som sökt arbete.

Relativa arbetslöshetsstalet anger andelen (%) arbetslösa personer av antalet personer i arbetskraften.

I arbetskraften

Personer *i arbetskraften* är personer som antingen är sysselsatta eller arbetslösa.

Relativa arbetskraftstalet anger andelen (%) personer i arbetskraften av befolkningen 16-64 år.

Ej i arbetskraften

Personer som varken är sysselsatta eller arbetslösa tillhör gruppen *ej i arbetskraften*. Gruppen omfattar bl.a. personer som inte är sysselsatta och är studerande, pensionärer, hemarbetande eller värnpliktiga. Till gruppen räknas också personer i vissa arbetsmarknadspolitiska program t.ex. arbetspraktik och arbetsmarknadsutbildning.

Latent arbetsökande omfattar personer *ej i arbetskraften* som önskat och kunnat arbeta referensveckan, men som ej sökt arbete, samt heltidsstuderande som sökt arbete. Sådana studerande definieras dock enligt ILO:s internationella rekommendationer som arbetslösa.

Näringsgren

Kodningen är anpassad till Standard för svensk näringsgrensindelning (SNI 92). och har som bas EU:s näringsgrensstandard NACE (Nomenclature Generale des Activités Economiques dans les Communautés Européennes). SNI 92 infördes i AKU 1995 och skattningarna är fr.o.m. 1987 justerade med hänsyn tagen till den nya standarden.

Näringsgren bestäms för personer i arbetskraften med utgångspunkt från det enskilda företags huvudsakliga verksamhet vid det arbetsställe där urvalspersonen är – eller senast varit - sysselsatt.

Sektor (anställda)

Vid klassificeringen av de anställda efter sektortillhörighet (statlig, kommunal, privat) tillämpar AKU fr.o.m. januari 2001 en harmoniserad sektorredovisning utifrån standarden för institutionell sektorindelning 2000. Klassificering görs utifrån företags sektortillhörighet.

Yrke

Yrke kodas fr.o.m. 1997 enligt Standard för svensk yrkesklassificering (SSYK), dvs. den svenska versionen av den i EU gällande klassificeringen av yrken , ISCO 88 COM.

Socioekonomisk indelning (SEI)

Anställda kodas med utgångspunkt från yrke som arbetare respektive tjänstemän enligt SCB:s standard för Socioekonomisk indelning (SEI).

Utbildning

Uppgifter om utbildning hämtas från SCB:s register Befolkningens utbildning, där utbildningarna är klassificerade enligt Svensk utbildningsnomenklatur (SUN). Fr.o.m år 2001 används standarden SUN 2000 som beskrivs närmare i MIS 2000:1.

Så görs statistiken

AKU är en månatlig urvalsundersökning med 21 000 personer i urvalet varje månad. Mellan 1996 och 2000 var urvalsstorleken 17 000 men utökades successivt under 2001. Som urvalsram används registret över totalbefolkningen

(RTB). Tre separata urval används; ett för varje månad i kvartalet. Vart och ett av urvalen förnyas (roteras) med en åttondel mellan två på varandra efterföljande undersökningstillfällen. Det innebär att varje urvalsperson intervjuas sammanlagt åtta gånger under en tvåårsperiod. Urvalet räknas upp till befolkningstotaler. Datainsamlingen sker huvudsakligen genom datorstödda standardiserade telefonintervjuer. Kodning av näringsgren och sektor sker manuellt främst med hjälp av SCB:s Företagsdatabas (FDB). Vid klassificering av yrke och socioekonomisk gruppering används både maskinell- och manuell kodning.

Från år 2001 är mätinstrumentet förändrat i enlighet med EU:s krav på variabelinnehåll, och från år 2003 planeras att användas en fullständigt EU-anpassad AKU-blankett (integrerad) med hänsyn även tagen till kraven på frågornas inbördes ordning.

Statistikens tillförlitlighet

De presenterade AKU-resultaten är **skattningar** behäftade med en viss osäkerhet på grund av olika felkällor som urvalsfel, bortfallsfel och mätfel. Felen kan vara slumpmässiga eller systematiska. De senare påverkar resultaten i en viss riktning.

Den **slumpmässiga osäkerheten** beroende på bl.a. urvalsfel och slumpmässiga mätfel kan uttryckas i form av **konfidensintervall** som beräknas med hjälp av skattningens **standardavvikelse**. I sammanfattningen och i SM-tabell 1 anges uppgifterna med osäkerhetstal i form av 95-procentiga konfidensintervall. Genom att beräkna konfidensintervall kan man få en uppfattning om hur stora skillnader mellan exempelvis närliggande månad och år som kan förklaras av slumpmässiga fel.

De **systematiska felens storlek** kan anges först efter särskilda kvalitetsstudier. Ett studium av de olika felkällorna i AKU har visat att bortfallet och mätfelen är de felkällor som i första hand orsakar systematiska fel.

Genom användande av hjälpinformation (från 1993) vid skattningsförfarandet har bortfallsfelet reducerats betydligt jämfört med tidigare skattningsförfarande. Bortfallsfelet uppskattas numera medföra att antalet sysselsatta överskattas med cirka en procent och att antalet arbetslösa underskattas med cirka tre procent. En mätfelsstudie 1994/1995 visar att bruttofelet (dvs. felaktigt medtagna och felaktigt uteslutna enheter) för arbetskraftsstatus (sysselsatta, arbetslösa, ej i arbetskraften) uppgår till 3 procent och för variabeln anknyningsgrad (fast-, lös-, utan anknyning) till 5 procent.

Ramtäckning: En viss **övertäckning** föreligger i AKU beroende på att en del personer, som är födda utomlands, lämnar Sverige utan att anmäla det till svenska myndigheter. Studier visar att övertäckningen är koncentrerad till utomnordiska invandrare och är av storleksordningen 25 000 – 50 000 personer.

Exempel på användning av osäkerhetstal

Antalet **sysselsatta** under juli 2002 var 4 394 000 ($\pm 30\ 000$) enligt tabell 1. *Det innebär att det sanna värdet med 95 procents säkerhet ligger i intervallet 4 364 000 – 4 424 000 om andra fel än slumpfelen är försumbara.*

Av tabell 5 framgår att antalet **i arbetskraften** under juli 2002 var 4 593 000 och under juli ett år tidigare 4 589 000. Osäkerhetstalet för förändringen på ett års sikt är 35 000, vilket innebär att förändringen mellan de två tidpunkterna skall vara minst 35 000 för att förändringen skall vara statistiskt säkerställd. *Eftersom förändringen mellan juli 2001 och juli 2002 av antalet i arbetskraften är mindre än osäkerhetstalet är förändringen ej statistiskt säkerställd.*

Bra att veta

Annan statistik

Uppgifter om sysselsättningen redovisas, förutom i AKU, även i andra undersökningar som registerbaserad arbetsmarknadsstatistik (RAMS), företagsbaserad sysselsättningsstatistik samt undersökningen av levnadsförhållanden (ULF). Dessa är dock inte jämförbara med AKU, huvudsakligen beroende på skillnader i undersökningsmetod, definitioner och mättidpunkt.

AMS redovisar varje månad uppgifter om antal personer, som är registrerade vid arbetsförmedlingarna och kan ta ett arbete direkt (antalet arbetssökande). Denna statistik är ett bra komplement till AKU t.ex. genom månadsvis redovisning av arbetssökande på regional nivå.

Mer information om statistiken och dess kvalitet ges i en särskild [Beskrivning av statistiken](#) på SCB:s webbplats, www.scb.se.

In English

Summary

The Swedish Labour Force Survey is conducted monthly by Statistics Sweden (SCB). The survey is based on interviews with about 21 000 persons each month. Quarterly estimates are calculated as mean values of the three months in a quarter. In the same way annual estimates are calculated as mean values of the monthly estimates. Essentially, concepts and definitions follow the guidelines of the International Labour Office (ILO). The classifications of industry and occupation correspond to the NACE (Nomenclature Generale des Activités Economiques dans le Communauté Européennes) and the ISCO 88 COM systems respectively. The survey results regularly published refer to the population 16-64 years of age. Standard errors are given for some of the estimates that are presented in the tables.

Labour Force Survey July 2002:

Like the last months, the number of unemployed continues to decrease. The employment after having shown an increase the last month, is now unchanged from June to July. This is according to seasonally adjusted data from the Labour Force Survey.

The total number of employed was 4 394 000 ($\pm 30\,000$) in July compared to 4 397 000 in July 2001, the difference falls within the statistical margins of error. The employment in health and social work has increased by 41 000, of which 30 000 concerns permanently employed. The number of employed in industry showed a decrease by 38 000 persons. The number of hours worked per week was 80.8 ($\pm 1,7$) million in July compared to 81.6 million in July last year. Even taken differences in vacations into account, the difference falls within the statistical margins of error.

In July the number of unemployed was 200 000 ($\pm 14\,000$) or 4.3 (± 0.3) per cent of the labour force compared to 193 000 or 4.2 per cent in July 2001. The differences are within the statistical margins of error. The number of persons in labour market programmes implemented in response to economic difficulties has when comparing with July last year increased by 9 300 and was 96 000 in July 2002.

List of terms

Arbetslösa	unemployed
Anställda	employee
Arbetstimmar	hours worked
Båda könen	both sexes
Därav	of which
Ej i arbetskraften	not in the labour force
Fast anställd	permanently employed
Frånvarande från arbetet	persons absent from work
Företagare	employers, self-employed
I arbetskraften	in the labour force

I arbete	at work
Kvinnor	women
Latent arbetsökande	potentially looking for a job
Medelarbetstid	average hours worked
Medhjälpande familjemedlem	unpaid family worker
Mer än vanligt	more than usual
Månad/månadsvis	month/monthly
Män	men
Näringsgren	branch of industry
Offentlig sektor	public sector of employment
Osäkerhetstal	measure of uncertainty
Privat sektor	private sector of employment
Relativt arbetskraftstal	labour force rate / activity rate
Relativt arbetslöshetstal	unemployment rate
Relativt frånvarotal	absence ratio
Sektortillhörighet	sector of employment
Sysselsatta	employed
Sysselsättningsintensitet	employment rate
Säsongrens. o utjämnade värden	seasonally adj.and smoothed figures
Tidigare arbetskraftstillhörighet	previous labour force status
Tidsbegränsat anställd	temporarily employed
Undersysselsatta	underemployed
Ursprungliga värden	original figures
Övertid/mertid	overtime
Ålder	age