

Arbetskraftsundersökningen i oktober 2002

Labour Force Survey: October 2002

I korta drag

Oförändrad arbetslöshet

Både antalet arbetslösa och antalet sysselsatta låg i oktober 2002 kvar på samma nivå som i september. Detta framgår av SCB:s arbetskraftsundersökningar, när variationer normala för säsongen rensats bort. Antalet arbetslösa utan rensning för säsongsvariation uppgick i oktober till 160 000 ($\pm 13\ 000$) personer eller 3,7 ($\pm 0,3$) procent av arbetskraften, jämfört med 175 000 ($\pm 12\ 000$) personer eller 4,0 ($\pm 0,3$) procent i oktober 2001. Förändringarna ligger inom den statistiska felmarginalen.

Övriga redovisade skattningar i detta SM avser ursprungliga, ej säsongrensade värden

Arbetskraften

Arbetskraften (sysselsatta och arbetslösa) uppgick i oktober till 4 386 000 ($\pm 30\ 000$) personer, jämfört med 4 396 000 i oktober 2001, även denna förändring ligger inom den statistiska felmarginalen. Arbetskraften i procent av befolkningen i åldersgruppen 16-64 år var i oktober 77,2 ($\pm 0,5$) procent, en minskning med 0,7 procentenheter jämfört med oktober 2001.

Sysselsatta, arbetade timmar och arbetsmarknadspolitiska program

Antalet sysselsatta var i oktober 4 225 000 ($\pm 30\ 000$), jämfört med 4 222 000 i oktober 2001. Förändringen är inte statistiskt säkerställd. Inom industrin minskade sysselsättningen med 33 000 personer jämfört med oktober 2001, medan en uppgång med 30 000 sysselsatta noterades inom vård och omsorg. Det genomsnittliga antalet utförda arbetstimmar per vecka på hela arbetsmarknaden var i oktober 143,4 ($\pm 1,5$) miljoner, jämfört med 145,6 miljoner timmar i oktober 2001. När hänsyn tas till olikheter i uttag av semester och annan ledighet innebär det en minskning med nästan 1,5 procent.

Antalet deltagare i konjunkturberoende arbetsmarknadspolitiska program var i oktober 123 000, en ökning med 11 400 personer jämfört med oktober 2001 (enligt statistik från AMS).



Statistiska centralbyrån
Statistics Sweden

Margareta Henkel, SCB, tfn 08-506 943 49, margareta.henkel@scb.se

Statistiken har producerats av SCB, som ansvarar för officiell statistik inom området.

ISSN 0082-0237 Serie AM – Arbetsmarknad 10 SM 0211. Utkom den 21 november 2002.
Tidigare publicering: Se avsnittet Fakta om statistiken.
Utgivare av Statistiska meddelanden är Svante Öberg, SCB.

Latent arbetssökande och undersysselsatta

Antalet personer som velat och kunnat arbeta men ej sökt arbete inklusive heltidsstuderande som sökt arbete (latent arbetssökande) uppgick i oktober 2002 till 140 000 ($\pm 13\ 000$), jämfört med 131 000 i oktober förra året (förändringen är inte statistiskt säkerställd). Av de latent arbetssökande var 61 000 heltidsstuderande som sökt arbete, dessa förs i internationell statistik till gruppen arbetslösa. Enligt den internationella definitionen var arbetslösheten i Sverige 5,0 procent i oktober 2002. Antalet personer som av arbetsmarknadsskäl arbetar mindre än de skulle vilja (undersysselsatta) var i oktober 231 000 ($\pm 17\ 000$). Jämfört med oktober 2001 innebär det en minskning med 28 000 personer, varav 25 000 kvinnor.

Oktober 2002 jämfört med oktober 2001

1000-tal	Oktober 2001		Oktober 2002	
	Antal	%	Antal	%
Arbetskraften	4 396 ± 30	77,9	4 386 ± 30	77,2
Sysselsatta	4 222 ± 30	74,8	4 225 ± 30	74,4
Personer i arbete	3 806 ± 34		3 779 ± 34	
Arbetslösa	175 ± 12	4,0	160 ± 13	3,7
Ej i arbetskraften	1 245 ± 30		1 292 ± 30	
Befolkningen	5 642		5 678	

Arbetskraften och sysselsatta i procent av befolkningen
Arbetslösa i procent av arbetskraften

Skattningarna redovisas med osäkerhetstal
Se närmare avsnittet Statistikens tillförlitlighet

Arbetsförmedlingarnas verksamhetsstatistik

I nedanstående tabell redovisas antalet personer i arbetsmarknadspolitiska program administrerade av AMS (vid månads slut) och antalet personer berörda av varsel om driftsinskränkningar (totalt under månaden). Tabellen visar även antalet lediga platser, dels nyanmälda under månaden, dels kvarstående vid månads slut. Uppgifterna kommer från Arbetsmarknadsstyrelsen (AMS).

	Oktober 2001	Oktober 2002
Personer i utbildning och särskilda arbeten m.m.¹⁾		
Arbetsmarknadsutbildning inkl förberedande utb.	29 100	33 700
Start av näringsverksamhet	6 000	7 500
Datortek	5 100	5 300
Kommunalt program, ungdomar under 20 år	4 800	4 600
Ungdomsgaranti ungdomar 20-24 år	4 000	4 700
Arbetslivsinriktad rehabilitering	5 500	7 000
Allmänt anställningsstöd	3 200	3 000
Förstärkt anställningsstöd, 2-4 årsinskrivna.	13 900	11 700
Särskilt anställningsstöd personer över 57 år	1 700	1 900
Aktiviteter inom vägledning och platsförmedling	19 000	22 300
Projekt med arbetsmarknadspolitisk inriktning ²⁾	400	2 700
Arbetspraktik	18 500	18 700
Övriga program (bl.a. program som upphört) ¹⁾	400	0
Samhall ³⁾	25 700	24 700
Anställning med lönebidrag	52 400	55 600
Offentligt skyddat arbete	5 900	6 100
Personer berörda av varsel om driftsinskränkningar		
Uppsägningar	9 100	7 900
Permitteringar	700	1 200
Förkortad arbetsvecka	0	0
Antal lediga platser		
Nyanmälda under månaden med mer än 10 dagars varaktighet	33 900	36 400
-därav i tillverkningsarbete	3 200	3 600
Kvarstående vid månads slut med mer än 10 dagars varaktighet	21 500	22 500

1) Se närmare AMS pressmeddelande 2002-11-07

2) Nytt program januari 2001. Fr.o.m 2002 ingår friårslediga.

3) Uppgifterna avser september då uppgift för oktober saknas vid pressläggningstidpunkten.

Innehåll

Tabeller	5
Tabellförteckning	5
Teckenförklaring.....	5
Diagram	6
1. Sysselsatta (1000-tal) 1990-2002, månadsvis.....	6
2. Sysselsatta (1000-tal) månadsvis, oktober 2000 – oktober 2002.....	6
3. Arbetslösa (1000-tal) 1990-2002, månadsvis.....	7
4. Arbetslösa (1000-tal) månadsvis, oktober 2000 – oktober 2002.....	7
5. Andel sysselsatta, arbetslösa resp. ej i arbetskraften inom olika åldersgrupper, oktober 2002.....	8
6. Personer ej i arbetskraften fördelade efter huvudsaklig verksamhet, oktober 2002.....	8
7. Antal sysselsatta inom olika näringsgrenar, oktober 2002.....	9
8. Antal anställda efter sektor samt företagare och medhjälpande familjemedlemmar efter kön, oktober 2002.....	10
9. Antal fast respektive tidsbegränsat anställda efter kön, oktober 2002..	10
Fakta om statistiken	11
Detta omfattar statistiken	11
Definitioner och förklaringar.....	12
Så görs statistiken	13
Statistikens tillförlitlighet	14
Bra att veta	15
Annan statistik.....	15
In English	16
Summary	16
List of terms	16

Tabeller

Tabellförteckning

Tabell 1

Befolkningen i åldern 16-64 år efter arbetskraftstillhörighet, kön, ålder och barninnehav samt relativa arbetslöshets- och arbetskraftstal för samma kategorier.

Tabell 2

Sysselsatta fördelade efter anknytningsgrad till arbetsmarknaden och vanligen arbetad tid samt efter kön och ålder.

Tabell 3

Totalt antal arbetstimmar per vecka för personer i arbete fördelade efter kön, sektortillhörighet för anställda samt efter näringsgren.

Tabell 4

Anställda som arbetat mer än vanligt under referensveckan i huvudsysslan p.g.a. övertid/mertid fördelade efter vanligen arbetad tid och kön.

Tabell 5

Antal personer (1000-tal) efter arbetskraftstillhörighet jämfört med föregående månad och på ett års sikt. Osäkerhetstal för nivå- och förändringsskattningar.

Tabell 6

Relativa arbetskrafts-, frånvaro- och arbetslöshetstal för olika kategorier jämfört med föregående månad och på ett års sikt. Osäkerhetstal för nivå- och förändringsskattningar.

Tabell 7

Medelarbetstid och totalt antal arbetstimmar per vecka för olika kategorier jämfört med föregående månad och på ett års sikt.

Teckenförklaring

Explanation of symbols

–	Intet finns att redovisa	Magnitude nil
0	Mindre än 0,5 av enheten	Magnitude less than half of unit
..	Uppgift inte tillgänglig eller alltför osäker för att anges	Data not available or too uncertain to be published
.	Uppgift kan inte förekomma	Category not applicable

AKU Oktober 2002

Tabell 1 Befolkningen i åldern 16-64 år efter arbetskraftstillhörighet, kön och ålder samt relativa arbetslöshets- och arbetskraftstal för samma kategorier

Uppgifterna redovisas med osäkerhetstal

Kön	I arbetskraften (1000-tal)				Ej i arbets- kraften (1000-tal)	Relativt arbets- löshets- tal (%)	Relativt arbets- krafts- tal (%)	
	Ålder	Syssel- satta	Därav frånva- rande ¹	Arbets- lösa				Summa
Båda könen								
	16-19 år	118 ± 11	18 ± 5	13 ± 4	131 ± 11	287 ± 11	9.9 ± 3.0	31.3 ± 2.6
	20-24 år	297 ± 13	38 ± 7	27 ± 5	324 ± 12	193 ± 12	8.2 ± 1.6	62.7 ± 2.3
	25-34 år	954 ± 14	126 ± 12	39 ± 6	993 ± 14	189 ± 14	3.9 ± 0.6	84.0 ± 1.2
	35-44 år	1066 ± 13	100 ± 11	32 ± 6	1098 ± 13	151 ± 13	2.9 ± 0.5	87.9 ± 1.0
	45-54 år	1026 ± 11	88 ± 10	22 ± 5	1047 ± 11	149 ± 11	2.1 ± 0.5	87.5 ± 0.9
	55-59 år	511 ± 9	48 ± 7	15 ± 4	525 ± 9	114 ± 8	2.8 ± 0.8	82.2 ± 1.3
	60-64 år	254 ± 10	28 ± 6	13 ± 4	267 ± 10	209 ± 10	4.7 ± 1.4	56.0 ± 2.0
	Samtliga	4225 ± 30	446 ± 23	160 ± 13	4386 ± 30	1292 ± 30	3.7 ± 0.3	77.2 ± 0.5
Män								
	16-19 år	53 ± 7	9 ± 3	7 ± 3	60 ± 8	154 ± 7	12.1 ± 4.9	28.0 ± 3.5
	20-24 år	159 ± 9	12 ± 4	15 ± 4	174 ± 9	90 ± 8	8.9 ± 2.2	65.9 ± 3.2
	25-34 år	511 ± 10	40 ± 7	21 ± 5	531 ± 9	70 ± 9	3.9 ± 0.9	88.3 ± 1.6
	35-44 år	557 ± 9	35 ± 7	18 ± 5	576 ± 9	63 ± 9	3.2 ± 0.8	90.1 ± 1.4
	45-54 år	520 ± 8	38 ± 7	14 ± 4	534 ± 8	71 ± 8	2.6 ± 0.8	88.3 ± 1.3
	55-59 år	267 ± 7	21 ± 5	8 ± 3	275 ± 7	47 ± 6	2.8 ± 1.2	85.4 ± 1.9
	60-64 år	133 ± 7	12 ± 4	7 ± 3	140 ± 7	99 ± 7	5.1 ± 2.0	58.5 ± 2.9
	Samtliga	2200 ± 21	166 ± 14	90 ± 10	2290 ± 21	595 ± 21	3.9 ± 0.4	79.4 ± 0.7
	Män med barn under 7 år	411	34	14	425	30	3.2	93.4
Kvinnor								
	16-19 år	65 ± 8	9 ± 3	6 ± 3	71 ± 8	133 ± 7	8.1 ± 3.7	34.9 ± 3.7
	20-24 år	138 ± 9	26 ± 6	11 ± 3	150 ± 9	103 ± 9	7.5 ± 2.3	59.3 ± 3.5
	25-34 år	443 ± 11	86 ± 10	19 ± 4	462 ± 10	119 ± 10	4.0 ± 0.9	79.6 ± 1.8
	35-44 år	509 ± 9	66 ± 9	14 ± 4	523 ± 9	88 ± 9	2.7 ± 0.7	85.6 ± 1.5
	45-54 år	505 ± 8	50 ± 8	8 ± 3	513 ± 7	78 ± 7	1.6 ± 0.6	86.7 ± 1.2
	55-59 år	243 ± 6	27 ± 5	7 ± 3	250 ± 6	67 ± 6	2.8 ± 1.1	79.0 ± 1.8
	60-64 år	121 ± 7	17 ± 4	6 ± 2	127 ± 7	110 ± 7	4.4 ± 1.9	53.6 ± 2.9
	Samtliga	2026 ± 21	280 ± 18	70 ± 8	2096 ± 21	697 ± 21	3.4 ± 0.4	75.0 ± 0.8
	Kvinnor med barn under 7 år	384	109	13	397	108	3.2	78.6

1) Frånvarande hela referensveckan.

AKU Oktober 2002

Tabell 2 Sysselsatta fördelade efter anknytningsgrad till arbetsmarknaden och vanligen arbetad tid samt efter kön och ålder

Kön	Sysselsatta (1000-tal)									
	Ålder	Fast anställda	Tidsbe-gränsat anställda	Summa anställda	Företagare samt med-hjälpande fam medl	Summa sysselsatta	Därav			
1-19 tim							20-34 tim	1-34 tim	35-tim	
Båda könen										
	16-19 år	34	78	112	5	118	68	18	86	26
	20-24 år	171	119	290	7	297	51	44	94	201
	25-34 år	734	163	897	57	954	33	139	172	776
	35-44 år	869	90	959	107	1066	23	176	199	863
	45-54 år	848	64	913	113	1026	18	157	175	847
	55-59 år	419	25	444	67	511	9	89	98	411
	60-64 år	195	16	211	43	254	21	72	93	160
	Samtliga	3270	556	3826	399	4225	223	695	918	3284
Män										
	16-19 år	15	33	48	5	53	29	6	35	15
	20-24 år	105	49	154	5	159	20	12	32	125
	25-34 år	400	66	466	45	511	14	28	42	466
	35-44 år	438	36	474	83	557	7	21	28	526
	45-54 år	409	27	436	84	520	6	26	32	485
	55-59 år	201	14	215	52	267	3	21	24	243
	60-64 år	94	9	103	30	133	9	27	35	97
	Samtliga	1662	234	1896	304	2200	88	141	229	1958
Kvinnor										
	16-19 år	19	45	64	1	65	39	12	51	11
	20-24 år	66	70	136	2	138	31	32	62	75
	25-34 år	333	97	431	12	443	19	112	130	310
	35-44 år	431	54	485	24	509	16	154	170	336
	45-54 år	440	37	477	29	505	13	130	143	362
	55-59 år	218	11	229	15	243	6	68	74	169
	60-64 år	101	7	108	13	121	13	45	58	63
	Samtliga	1608	322	1930	96	2026	135	554	689	1326

AKU Oktober 2002

Tabell 3 Totalt antal arbetstimmar per vecka för personer i arbete fördelade efter kön, sektortillhörighet för anställda samt efter näringsgren. Miljoner timmar.

Näringsgren Kod enligt SNI92		Samtliga personer i arbete			Därav anställda		
		Båda könen	Män	Kvinnor	Samtliga	Offentlig sektor ¹	Privat sektor ¹
01,02,05	Jordbr, skogsbr o fiske	4.1	3.4	0.7	1.3	0.1	1.2
10-37, 40-41 därav	Tillv, utv av mineral o energiprod	25.7	19.9	5.8	23.9	0.1	23.8
28-35	Verkstadsindustri	12.8	10.5	2.3	12.1	0.0	12.1
45	Byggverksamhet	9.1	8.5	0.6	7.3	0.7	6.6
50-52, 60-64	Handel o kommunikationer	26.8	17.9	8.9	22.6	0.1	22.5
65-67, 70-72,74	Finansiell verksamhet, företagstjänster	21.0	13.1	7.9	17.6	0.6	16.9
73-80	Utbildning, forskning	13.9	5.5	8.4	13.7	11.3	2.3
85	Vård och omsorg	22.7	3.8	18.9	22.1	19.1	3.1
55, 90-93,95	Personl och kulturella tjänster, renhållning	10.9	5.9	5.0	8.3	1.1	7.3
75,99	Off förvaltning, mm	8.7	4.4	4.3	8.7	8.6	0.1
	Summa	143.4	82.7	60.7	125.8	41.8	83.8

1) Fr.o.m. 2001 tillämpar AKU en ny standard för sektorindelning.

Tabell 4 Anställda som arbetat mer än vanligt under referensveckan i huvudsysslan p g a övertid/mertid fördelade efter vanligen arbetad tid och kön

Vanligen arbetad tid (huvudsyssla + ev bisyssla)	Samtliga anställda (1000-tal)	Därav med övertid/ mertid (1000-tal)	Relativt övertids-/ mertidstal (2) i procent av (1)	Övertid/ mertid 1000-tal timmar
Kön	(1)	(2)		
1 timme -				
Båda könen	3805	352	9.2	2752
Män	1885	218	11.6	1763
Kvinnor	1920	133	6.9	989
1-34 timmar				
Båda könen	852	63	7.4	551
Män	193	13	6.6	125
Kvinnor	659	50	7.6	426
35 timmar -				
Båda könen	2953	289	9.8	2201
Män	1692	206	12.2	1637
Kvinnor	1261	83	6.6	563

AKU Oktober 2002

Tabell 5 Antal personer efter arbetskraftstillhörighet jämfört med föregående månad och på ett års sikt. Osäkerhetstal för nivå- och förändringsskattningar

Kategori	Antal personer (1000-tal)			Osäkerhetstal (1000-tal) för			
				Förändringen		Nivån	
	Okt 01	Sep 02	Okt 02	Okt 01- Okt 02	Sep 02- Okt 02	Okt 02	
I arbetskraften	4396	4441	4386	34	42	30	
Män	2294	2308	2290	24	29	21	
Kvinnor	2102	2133	2096	25	30	21	
Sysselsatta	4222	4255	4225	35	43	30	
Män	2200	2201	2200	25	30	21	
Kvinnor	2022	2054	2026	25	30	21	
Män med barn under 7 år	431	426	411	
Kvinnor med barn under 7 år	394	387	384	
Ålder							
16-24 år	408	423	415	18	22	16	
25-54 år	3086	3066	3045	26	32	22	
55-64 år	727	766	765	15	18	13	
Vanligen arbetad tid							
1-19 timmar	210	214	223	19	23	17	
20-34 timmar	708	702	695	31	37	26	
35- timmar	3288	3323	3284	40	49	34	
Näringsgren (enl SNI92)							
Sysselsatta inom:							
01,02,05	Jordbr,skogsbr o fiske	100	89	88	11	14	10
10-37, 40-41	Tillv, utv av mineral o engeriprod	768	740	735	21	26	18
därav							
28-35	Verkstadsindustri	367	361	352	15	18	13
45	Byggverksamhet	237	242	245	15	18	13
50-52, 60-64	Handel o kommunikationer	796	806	790	26	32	22
65-67, 70-72,74	Finansiell verksamhet, företagstjänster	600	616	605	24	29	21
73,80	Utbildning, forskning	393	393	398	23	29	20
85	Vård och omsorg	757	789	787	27	33	24
55, 90-93,95	Personl o kulturella tjänster, renhållning	323	329	329	21	26	18
75.99	Off förvaltning, mm	240	244	241	19	23	16

AKU Oktober 2002

Tabell 5 forts

Kategori	Antal personer (1000-tal)			Osäkerhetstal (1000-tal) för		
	Okt 01	Sep 02	Okt 02	Förändringen		Nivån
				Okt 01- Okt 02	Sep 02- Okt 02	Okt 02
Anknytningsgrad till arbetsmarknaden						
Anställda	3807	3822	3826	38	48	34
Fast	3279	3258	3270	37	47	33
Tidsbegränsat	529	564	556	31	35	25
Företagare	398	420	387	23	30	21
Medhjälpande familje- medlemmar	16	12	13	5	6	4
Sektor (anställda)¹						
Offentlig sektor	1284	1313	1314
Privat sektor	2516	2503	2506	39	49	34
Undersysselsatta						
Personer som arbetar mindre än de skulle vilja göra p g a arbetsmarknadsskäl						
	259	234	231	19	23	17
Frånvarande från arbetet						
Hela veckan	416	474	446	30	32	23
därav p g a arbets- tidens förläggning eller helg	30	32	34
Del av veckan	657	702	704
därav p g a arbets- tidens förläggning eller helg	262	264	286
I arbete						
	3806	3781	3779	43	49	34
Män	2061	2022	2034	29	34	24
Kvinnor	1744	1759	1745	31	35	25
Arbetslösa						
	175	187	160	17	18	13
Män	94	107	90	13	14	10
Kvinnor	80	79	70	11	12	8
Ålder						
16-24 år	42	42	40	8	9	6
25-54 år	104	112	93	14	14	10
55-64 år	28	32	27	7	7	5

1) Ny standard för sektorindelning används fr.o.m. 2001.

AKU Oktober 2002

Tabell 5 forts

Kategori	Antal personer (1000-tal)			Osäkerhetstal (1000-tal) för		
	Okt 01	Sep 02	Okt 02	Förändringen		Nivån
				Okt 01- Okt 02	Sep 02- Okt 02	Okt 02
Arbetslösas tidigare arbetskraftstillhörighet						
Nyinträdande	16	17	12
Återinträdande	32	42	28
Började söka arbete omedelbart efter föregående arbetes slut	126	128	119
därav slutade p g a drifts- och personalinskränkning	34	37	34
Arbetslöshetstidens längd						
Sökt arbete						
mindre än 14 veckor	91	107	94
14-26 veckor	32	29	27
27- veckor	48	48	36
Uppgift saknas	3	3	4
Latent arbetssökande¹	131	136	140	15	19	13
därav heltidsstuderande som sökt arbete	54	51	61
Ej i arbetskraften	1245	1233	1292	34	42	30
Män	572	575	595	24	29	21
Kvinnor	674	658	697	25	30	21
Studerande heltid	576	568	586
Hemarbetande	54	52	55
Ålders-, tjänste- och förtidspensionärer ²	91	77	81
Sjuka ²	361	366	396
Arbete utomlands	24	25	27
Vistelse utomlands	23	20	18
Övriga	116	124	130

1) Personer ej i arbetskraften som velat och kunnat ta arbete referensveckan.

2) Förtidspension av hälsoskäl ingår i gruppen sjuka.

AKU Oktober 2002

Tabell 6 Relativa arbetskrafts-, frånvaro- och arbetslöshetstal för olika kategorier jämfört med föregående månad och på ett års sikt. Osäkerhetstal för nivå- och förändringsskattningar

Kategori	År, månad			Osäkerhetstal		
	Okt 01	Sep 02	Okt 02	Förändringen		Nivån
				Okt 01- Okt 02	Sep 02- Okt 02	Okt 02
Relativa arbetskraftstal	77.9	78.3	77.2	0.6	0.7	0.5
Män	80.1	80.1	79.4	0.8	1.0	0.7
Kvinnor	75.7	76.4	75.0	0.9	1.1	0.8
Män med barn under 7 år	92.6	93.1	93.4
Kvinnor med barn under 7 år	81.1	81.3	78.6
Ålder						
16-24 år	48.8	49.8	48.7	2.0	2.4	1.7
25-54 år	87.5	87.6	86.5	0.7	0.8	0.6
55-64 år	70.4	71.8	71.0	1.3	1.6	1.1
Relativa frånvarotal	9.9	11.1	10.6	0.7	0.7	0.5
Män	6.3	8.1	7.5	0.9	0.9	0.6
Kvinnor	13.7	14.4	13.8	1.1	1.2	0.9
Relativa arbetslöshetstal	4.0	4.2	3.7	0.4	0.4	0.3
Män	4.1	4.6	3.9	0.6	0.6	0.4
Kvinnor	3.8	3.7	3.4	0.5	0.5	0.4
Ålder						
16-24 år	9.3	9.0	8.7	1.8	1.9	1.4
25-54 år	3.3	3.5	3.0	0.4	0.4	0.3
55-64 år	3.8	4.0	3.5	0.9	0.9	0.7
Sysselsättningsintensitet¹	74.8	75.0	74.4	0.6	0.7	0.5
Män	76.8	76.3	76.3	0.9	1.0	0.7
Kvinnor	72.8	73.6	72.5	0.9	1.1	0.8
Män med barn under 7 år	90.2	90.3	90.4
Kvinnor med barn under 7 år	77.1	78.0	76.0
Ålder						
16-24 år	44.2	45.3	44.4	2.0	2.4	1.7
25-54 år	84.7	84.5	83.9	0.7	0.9	0.6
55-64 år	67.8	68.9	68.6	1.3	1.6	1.1

1) Andelen sysselsatta i procent av befolkningen.

AKU Oktober 2002

Tabell 7 Medelarbetstid och totalt antal arbetstimmar per vecka för olika kategorier jämfört med föregående månad och på ett års sikt

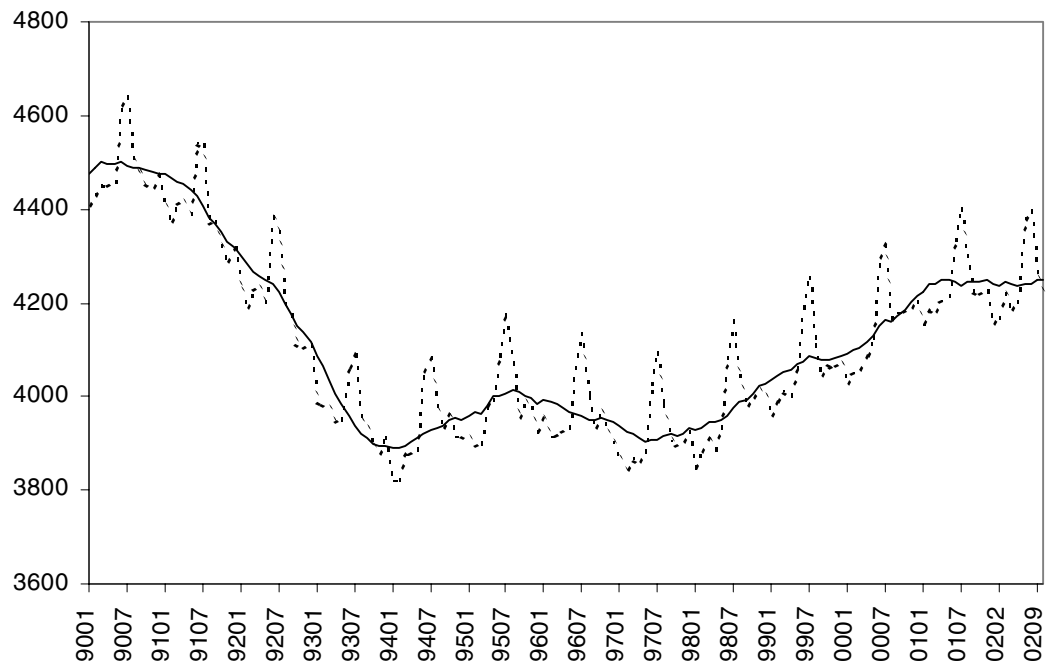
Kategori	Okt 01	Sep 02	Okt 02
Medelarbetstid för personer i arbete (timmar)	38.3	38.0	37.9
Män	41.3	40.9	40.6
Kvinnor	34.6	34.6	34.8
Män med barn under 7 år	42.3	41.9	41.6
Kvinnor med barn under 7 år	32.3	32.4	32.2
Båda könen			
Anställda inom jordbruk	39.8	40.0	41.3
inom övriga	37.4	37.2	37.1
Företagare inom jordbruk	52.9	52.2	51.4
inom övriga	45.4	44.1	45.1
Totalt antal arbetstimmar (miljoner timmar)	145.6	143.7	143.4
Män	85.2	82.8	82.7
Kvinnor	60.4	60.9	60.7
Inom näringsgren (enl SNI92)			
01,02,05 Jordbr,skogsbr o fiske	4.7	4.4	4.1
10-37, 40-41 Tillv, utv av mineral o energiprod	27.3	25.6	25.7
därav			
28-35 Verkstadsindustri	13.4	12.6	12.8
45 Byggverksamhet	9.2	9.0	9.1
50-52, 60-64 Handel o kommunikationer	28.0	27.3	26.8
65-67, 70-72,74 Finansiell verksamhet, företagstjänster	21.7	21.2	21.0
73,80 Utbildning, forskning	13.3	13.7	13.9
85 Vård och omsorg	22.1	22.5	22.7
55, 90-93,95 Personl o kulturella tjänster, renhållning	10.6	11.1	10.9
75,99 Off förvaltning, mm	8.5	8.6	8.7
Anställda	126.9	125.0	125.8
Offentlig sektor ¹	40.6	41.2	41.8
Privat sektor ¹	86.0	83.6	83.8
Företagare och medhjälpande familje-medlemmar	18.7	18.7	17.5

1) Se not till tabell 5 avseende ny sektorstandard.

Diagram

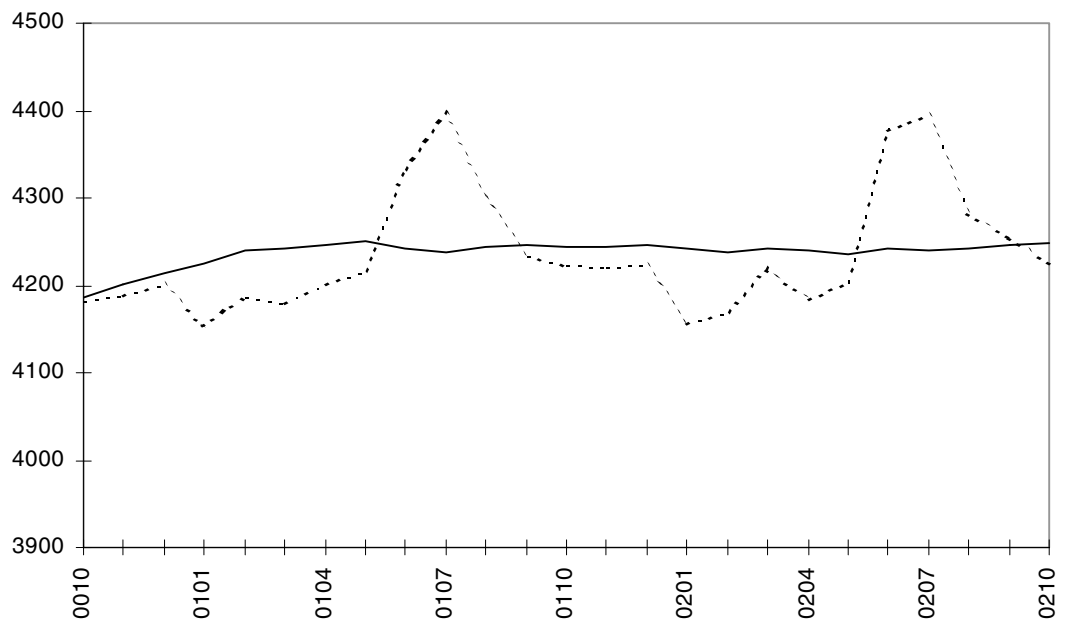
1. Sysselsatta (1000-tal) 1990-2002, månadsvis

1. Employed (thousands) 1990-2002, monthly



2. Sysselsatta (1000-tal) månadsvis, oktober 2000 – oktober 2002

2. Employed (thousands) monthly, October 2000 – October 2002

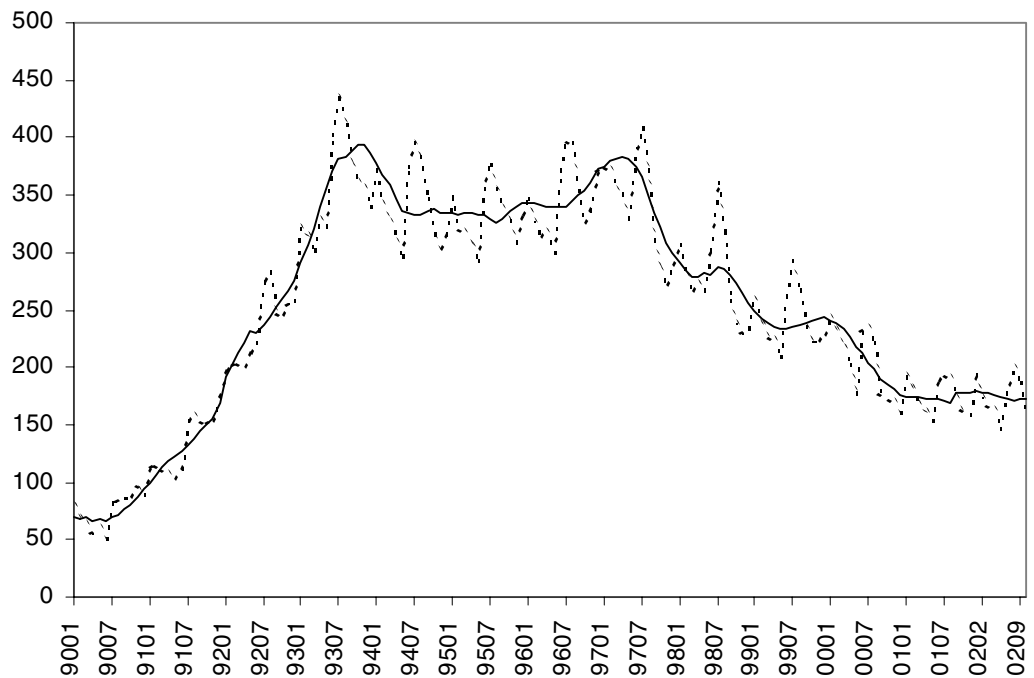


..... Ursprungliga värden

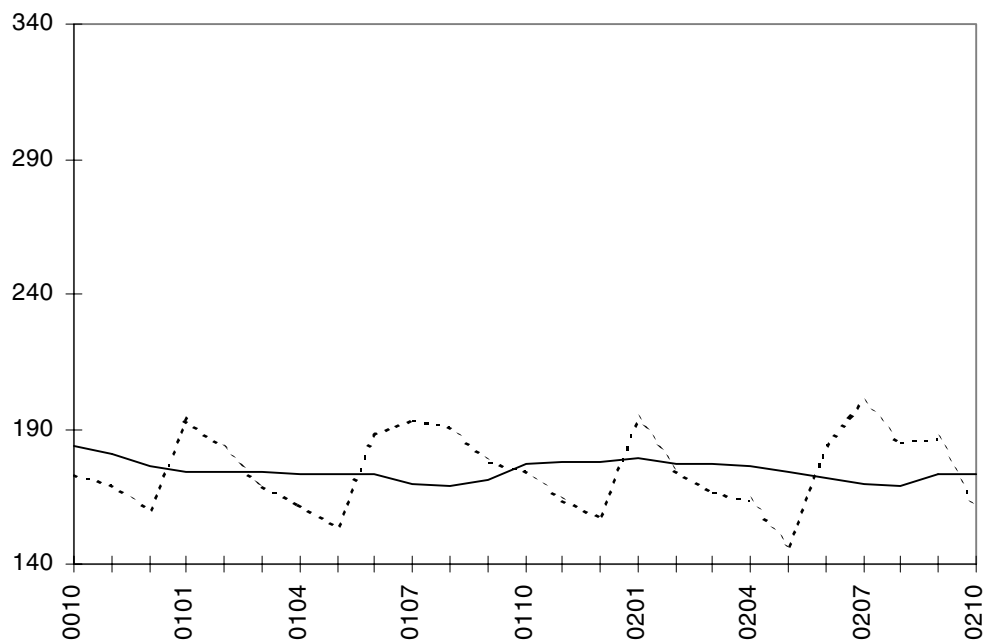
———— Säsongrensade och utjämnade värden

3. Arbetslösa (1000-tal) 1990-2002, månadsvis

3. Unemployed (thousands) 1990-2002, monthly

**4. Arbetslösa (1000-tal) månadsvis, oktober 2000 – oktober 2002**

4. Unemployed (thousands) monthly, October 2000 – October 2002

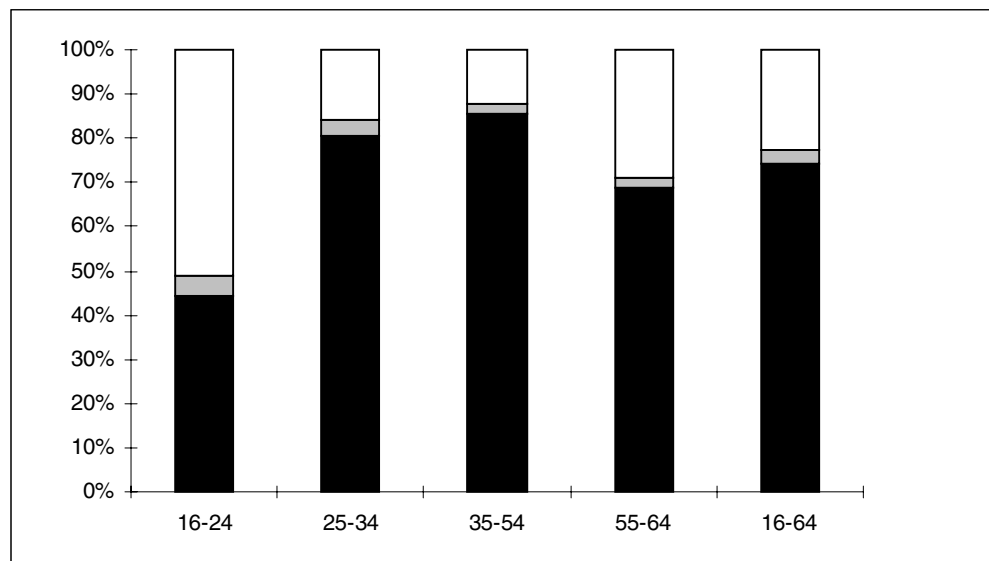


..... Ursprungliga värden

_____ Säsongrensade och utjämnade värden

5. Andel sysselsatta, arbetslösa resp. ej i arbetskraften inom olika åldersgrupper, oktober 2002

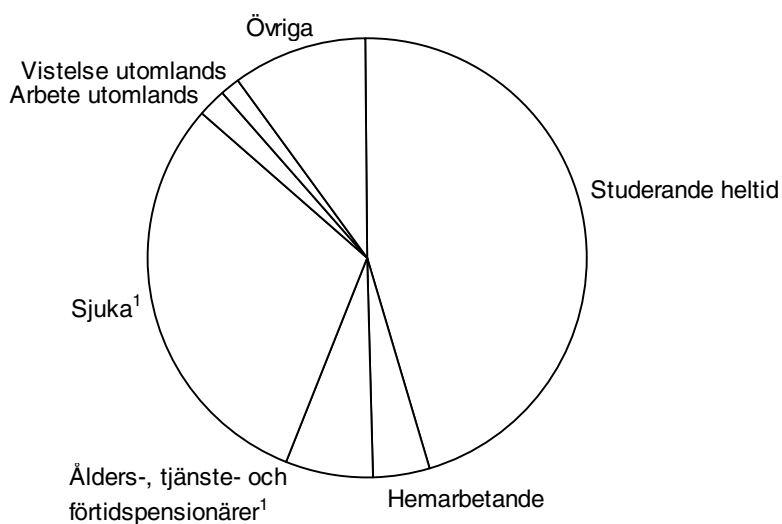
5. Per cent employed, unemployed and not in the labour force within different age groups, October 2002



■ Sysselsatta ■ Arbetslösa □ Ej i arbetskraften

6. Personer ej i arbetskraften fördelade efter huvudsaklig verksamhet, oktober 2002

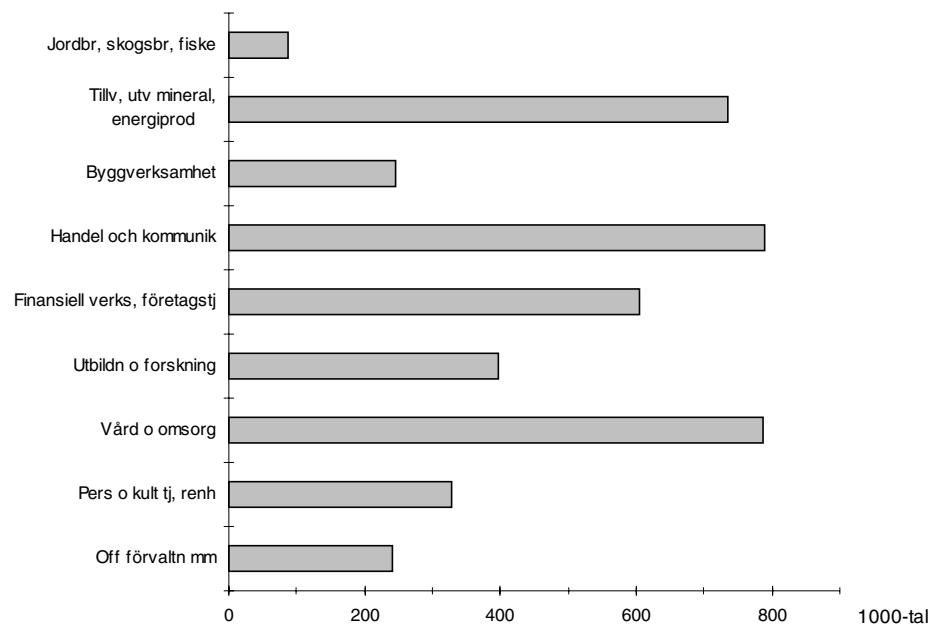
6. Persons not in the labour force by main activity, October 2002



1) Förtidspension av hälsoskäl ingår i gruppen sjuka

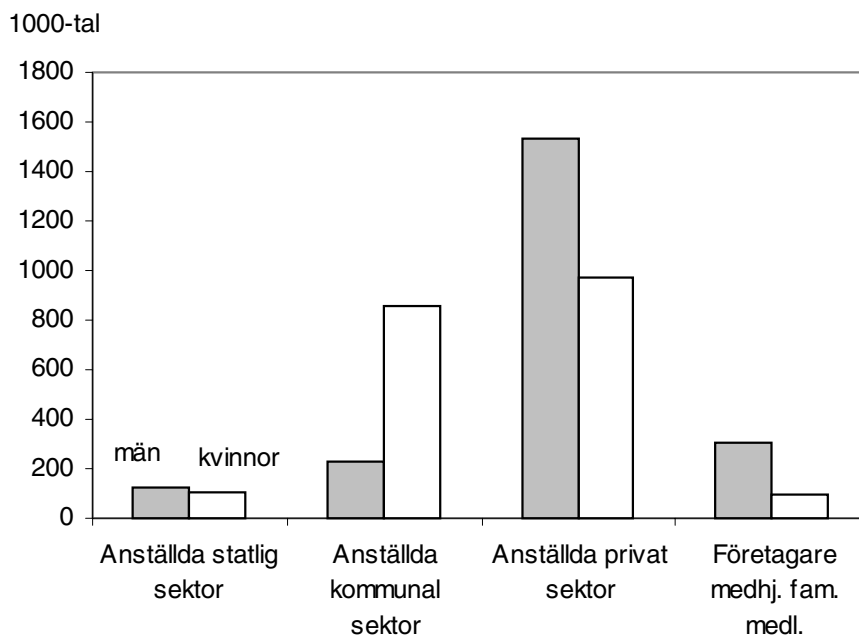
7. Antal sysselsatta inom olika näringsgrenar, oktober 2002

7. Number of employed by industry, October 2002

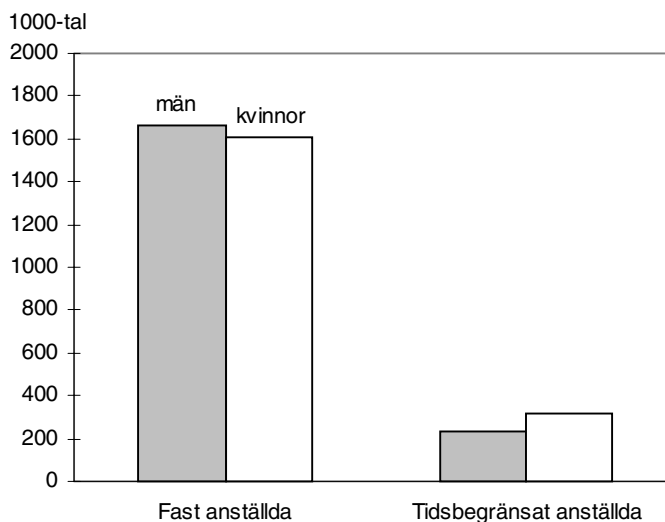


8. Antal anställda efter sektor samt företagare och medhjälpande familjemedlemmar efter kön, oktober 2002

8. Number of employees by sector of employment and self-employed and unpaid family workers by sex, October 2002

**9. Antal fast respektive tidsbegränsat anställda efter kön, oktober 2002**

9. Number of permanent and temporary employees by sex, October 2002



Fakta om statistiken

Arbetskraftsundersökningarna (AKU) utförs varje månad. Syftet med undersökningarna är att beskriva aktuella sysselsättningsförhållanden och att ge information om utvecklingen på arbetsmarknaden. AKU:s uppgift om arbetslösa är det officiella arbetslöshetsstalet.

Undersökningarna baseras fr.o.m. juli 2001 på ett representativt urval av 21 000 personer per månad (tidigare var urvalsstorleken 17 000). Datainsamlingen sker i första hand genom telefonintervjuer av SCB:s intervjuare. Utifrån de månadsvisa uppgifterna beräknas också skattningar för kvartals- och årsgenomsnitt.

Från år 2001 är AKU EU-anpassad i enlighet med EU-reglering No 577/98.

Detta omfattar statistiken

Målpopulationen i AKU består fr.o.m. år 2001 av alla i Sverige genom folkbokföringen registrerade personer som fyllt 15 men ej 75 år. Den löpande redovisningen i ordinarie AKU avser dock gruppen 16-64 år på samma sätt som gjorts sedan 1986.

I AKU redovisas skattningar av *totaler* t.ex. antal sysselsatta personer, antal faktiskt arbetade timmar och vissa kvoter t.ex. sysselsättningsintensitet, vanligen arbetade timmar i genomsnitt m.m. Dessutom redovisas även *osäkerhetsmått* för vissa skattningar.

Resultaten publiceras i form av pressmeddelanden, Statistiska meddelanden (SM) m.m. De mest detaljerade redovisningarna publiceras i månads-, kvartals- och årsvisa grundtabeller. Delar av statistiken är tillgänglig avgiftsfritt på Internet i Sveriges statistiska databaser som är åtkomlig via SCB:s hemsida. Regionala data presenteras kvartals- och årsvis och statistik över utländska medborgare samt utbildningsdata publiceras årsvis.

I AKU undersöks samtliga veckor under året. Varje undersökningsmånad innehåller således 4 eller 5 referensveckor och varje kvartal 13 referensveckor. Årsgenomsnittet baseras på alla veckor under året.

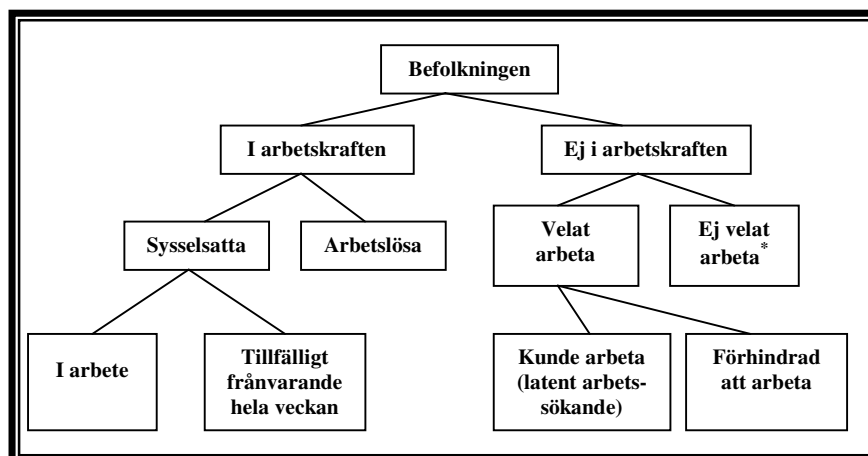
Vissa tekniska data om AKU oktober 2002:

Referensperioden för oktober 2002 omfattade veckorna 30 september - 6 oktober, 7 - 13, 14 - 20 samt 21 - 27 oktober.

Urvalspersonen själv var uppgiftslämnare i 97,4 procent av intervjuerna, medan resterande 2,6 procent lämnades av annan person än urvalspersonen (indirekta intervjuer). Bortfallet vid fältarbetet (dvs. den andel av nettourvalet för vilken intervjuuppgifter ej kunnat erhållas) var totalt 16,4 procent. Andelen vägrare var 6,4 procent och 9,5 procent av urvalspersonerna var oanträffbara.

Definitioner och förklaringar

Nedanstående figur visar sambandet mellan några centrala begrepp i AKU.



*) Inklusive långvarigt sjuka, personer utomlands m.fl.

Sysselsatta

I gruppen *sysselsatta* ingår:

- 1) personer som under referensveckan utförde något arbete (minst 1 timme) antingen som avlönade arbetstagare eller egna företagare (inklusive fria yrkesutövare) samt oavlönade medhjälpare i företag tillhörande make/maka eller annan familjemedlem som han/hon bor tillsammans med (= sysselsatta, i arbete).
- 2) personer som inte utförde något arbete enligt ovan, men som hade anställning eller arbete som medhjälpare eller egen företagare (inklusive fria yrkesutövare) och var tillfälligt frånvarande (hela referensveckan). Orsak till frånvaron kan vara sjukdom, semester, tjänstledighet (t ex för vård av barn eller för studier), värnpliktstjänstgöring, arbetskonflikt eller ledighet av annan anledning, oavsett om frånvaron varit betald eller inte (= sysselsatta, frånvarande från arbetet).

Personer som deltar i vissa arbetsmarknadspolitiska program räknas som sysselsatta, t.ex. offentligt skyddat arbete, Samhall, start av näringsverksamhet eller anställning med lönebidrag eller anställningsstöd.

Anställda består av fast anställda och tidsbegränsat anställda. Med *fast anställda* menas tillsvidareanställda personer. *Tidsbegränsat anställda* omfattar personer med anställningsstöd eller säsongarbete, provanställning, objekts-/projektsanställning samt övriga former av tillfälliga arbeten.

Undersysselsatta omfattar personer som av arbetsmarknadsskäl arbetar mindre än de skulle vilja göra.

Sysselsättningsintensitet anger andelen (%) sysselsatta av befolkningen 16–64 år.

Relativa frånvarotalet anger andelen (%) frånvarande av antalet sysselsatta.

Arbetslösa

I gruppen *arbetslösa* ingår:

- 1) personer som under referensveckan inte var sysselsatta men **ville** och **kunde** arbeta och även **sökt** arbete (skulle ha sökt arbete men var tillfälligt förhindrade att söka) under de senaste fyra veckorna (inklusive referensveckan)
- 2) personer som avvaktade nytt arbete med början inom fyra veckor.

I vårt svenska arbetslöshetsbegrepp ingår inte heltidsstuderande som sökt arbete.

Relativa arbetslöshetsstalet anger andelen (%) arbetslösa personer av antalet personer i arbetskraften.

I arbetskraften

Personer *i arbetskraften* är personer som antingen är sysselsatta eller arbetslösa.

Relativa arbetskraftstalet anger andelen (%) personer i arbetskraften av befolkningen 16-64 år.

Ej i arbetskraften

Personer som varken är sysselsatta eller arbetslösa tillhör gruppen *ej i arbetskraften*. Gruppen omfattar bl.a. personer som inte är sysselsatta och är studerande, pensionärer, hemarbetande eller värnpliktiga. Till gruppen räknas också personer i vissa arbetsmarknadspolitiska program t.ex. arbetspraktik och arbetsmarknadsutbildning.

Latent arbetsökande omfattar personer *ej i arbetskraften* som önskat och kunnat arbeta referensveckan, men som ej sökt arbete, samt heltidsstuderande som sökt arbete. Sådana studerande definieras dock enligt ILO:s internationella rekommendationer som arbetslösa.

Näringsgren

Kodningen är anpassad till Standard för svensk näringsgrensindelning (SNI 92). och har som bas EU:s näringsgrensstandard NACE (Nomenclature Generale des Activités Economiques dans les Communautés Européennes). SNI 92 infördes i AKU 1995 och skattningarna är fr.o.m. 1987 justerade med hänsyn tagen till den nya standarden.

Näringsgren bestäms för personer i arbetskraften med utgångspunkt från det enskilda företags huvudsakliga verksamhet vid det arbetsställe där urvalspersonen är – eller senast varit - sysselsatt.

Sektor (anställda)

Vid klassificeringen av de anställda efter sektortillhörighet (statlig, kommunal, privat) tillämpar AKU fr.o.m. januari 2001 en harmoniserad sektorredovisning utifrån standarden för institutionell sektorindelning 2000. Klassificering görs utifrån företags sektortillhörighet.

Yrke

Yrke kodas fr.o.m. 1997 enligt Standard för svensk yrkesklassificering (SSYK), dvs. den svenska versionen av den i EU gällande klassificeringen av yrken , ISCO 88 COM.

Socioekonomisk indelning (SEI)

Anställda kodas med utgångspunkt från yrke som arbetare respektive tjänstemän enligt SCB:s standard för Socioekonomisk indelning (SEI).

Utbildning

Uppgifter om utbildning hämtas från SCB:s register Befolkningens utbildning, där utbildningarna är klassificerade enligt Svensk utbildningsnomenklatur (SUN). Fr.o.m år 2001 används standarden SUN 2000 som beskrivs närmare i MIS 2000:1.

Så görs statistiken

AKU är en månatlig urvalsundersökning med 21 000 personer i urvalet varje månad. Mellan 1996 och 2000 var urvalsstorleken 17 000 men utökades successivt under 2001. Som urvalsram används registret över totalbefolkningen

(RTB). Tre separata urval används; ett för varje månad i kvartalet. Vart och ett av urvalen förnyas (roteras) med en åttondel mellan två på varandra efterföljande undersökningstillfällen. Det innebär att varje urvalsperson intervjuas sammanlagt åtta gånger under en tvåårsperiod. Urvalet räknas upp till befolkningstotaler. Datainsamlingen sker huvudsakligen genom datorstödda standardiserade telefonintervjuer. Kodning av näringsgren och sektor sker manuellt främst med hjälp av SCB:s Företagsdatabas (FDB). Vid klassificering av yrke och socioekonomisk gruppering används både maskinell- och manuell kodning.

Från år 2001 är mätinstrumentet förändrat i enlighet med EU:s krav på variabelinnehåll, och från år 2003 planeras att användas en fullständigt EU-anpassad AKU-blankett (integrerad) med hänsyn även tagen till kraven på frågornas inbördes ordning.

Statistikens tillförlitlighet

De presenterade AKU-resultaten är **skattningar** behäftade med en viss osäkerhet på grund av olika felkällor som urvalsfel, bortfallsfel och mätfel. Felen kan vara slumpmässiga eller systematiska. De senare påverkar resultaten i en viss riktning.

Den **slumpmässiga osäkerheten** beroende på bl.a. urvalsfel och slumpmässiga mätfel kan uttryckas i form av **konfidensintervall** som beräknas med hjälp av skattningens **standardavvikelse**. I sammanfattningen och i SM-tabell 1 anges uppgifterna med osäkerhetstal i form av 95-procentiga konfidensintervall. Genom att beräkna konfidensintervall kan man få en uppfattning om hur stora skillnader mellan exempelvis närliggande månad och år som kan förklaras av slumpmässiga fel.

De **systematiska felens storlek** kan anges först efter särskilda kvalitetsstudier. Ett studium av de olika felkällorna i AKU har visat att bortfallet och mätfelen är de felkällor som i första hand orsakar systematiska fel.

Genom användande av hjälpinformation (från 1993) vid skattningsförfarandet har bortfallsfelet reducerats betydligt jämfört med tidigare skattningsförfarande. Bortfallsfelet uppskattas numera medföra att antalet sysselsatta överskattas med cirka en procent och att antalet arbetslösa underskattas med cirka tre procent. En mätfelsstudie 1994/1995 visar att bruttotoalet (dvs. felaktigt medtagna och felaktigt uteslutna enheter) för arbetskraftsstatus (sysselsatta, arbetslösa, ej i arbetskraften) uppgår till 3 procent och för variabeln anknyningsgrad (fast-, lös-, utan anknyning) till 5 procent.

Ramtäckning: En viss **övertäckning** föreligger i AKU beroende på att en del personer, som är födda utomlands, lämnar Sverige utan att anmäla det till svenska myndigheter. Studier visar att övertäckningen är koncentrerad till utomnordiska invandrare och är av storleksordningen 25 000 – 50 000 personer.

Exempel på användning av osäkerhetstal

Antalet **sysselsatta** under oktober 2002 var 4 225 000(±30 000) enligt tabell 1. *Det innebär att det sannolikt med 95 procents säkerhet ligger i intervallet 4 195 000 – 4 255 000 om andra fel än slumpfelen är försumbara.*

Av tabell 5 framgår att antalet **i arbetskraften** under oktober 2002 var 4 386 000 och under oktober ett år tidigare 4 396 000. Osäkerhetstalet för förändringen på ett års sikt är 34 000, vilket innebär att förändringen mellan de två tidpunkterna skall vara minst 34 000 för att förändringen skall vara statistiskt säkerställd. *Eftersom förändringen mellan oktober 2001 och oktober 2002 av antalet i arbetskraften är mindre än osäkerhetstalet är förändringen ej statistiskt säkerställd.*

Bra att veta

Annan statistik

Uppgifter om sysselsättningen redovisas, förutom i AKU, även i andra undersökningar som registerbaserad arbetsmarknadsstatistik (RAMS), företagsbaserad sysselsättningsstatistik samt undersökningen av levnadsförhållanden (ULF). Dessa är dock inte jämförbara med AKU, huvudsakligen beroende på skillnader i undersökningsmetod, definitioner och mättidpunkt.

AMS redovisar varje månad uppgifter om antal personer, som är registrerade vid arbetsförmedlingarna och kan ta ett arbete direkt (antalet arbetssökande). Denna statistik är ett bra komplement till AKU t.ex. genom månadsvis redovisning av arbetssökande på regional nivå.

Mer information om statistiken och dess kvalitet ges i en särskild [Beskrivning av statistiken](#) på SCB:s webbplats, www.scb.se.

In English

Summary

The Swedish Labour Force Survey is conducted monthly by Statistics Sweden (SCB). The survey is based on interviews with about 21 000 persons each month. Quarterly estimates are calculated as mean values of the three months in a quarter. In the same way annual estimates are calculated as mean values of the monthly estimates. Essentially, concepts and definitions follow the guidelines of the International Labour Office (ILO). The classifications of industry and occupation correspond to the NACE (Nomenclature Generale des Activités Economiques dans le Communauté Européennes) and the ISCO 88 COM systems respectively. The survey results regularly published refer to the population 16-64 years of age. Standard errors are given for some of the estimates that are presented in the tables.

Unchanged unemployment

Both the number of unemployed and the number of employed in October 2002 remain at the same level as in September. This is according to seasonally adjusted data from the Labour Force Survey. The total number of unemployed not seasonally adjusted was 160 000 ($\pm 13\ 000$) or 3.7 (± 0.3) per cent of the labour force compared to 175 000 ($\pm 12\ 000$) persons or 4.0 (± 0.3) per cent in October 2001. The differences fall within the statistical margins of error.

The total number of employed was 4 225 000 ($\pm 30\ 000$) in October, compared to 4 222 000 in October 2001. The difference falls within the statistical margins of error. The average number of hours worked per week in October was 143.4 (± 1.5) million, compared to 145.6 million in October 2001. Taking into account differences in vacations this means a decrease of almost 1.5 per cent.

The number of persons in labour market programmes implemented in response to economic difficulties in October 2002 was 123 000, an increase by 11 400, compared to October 2001 (according to statistics from National Labour Market Board).

List of terms

Arbetslösa	unemployed
Anställda	employee
Arbetsstimmar	hours worked
Båda könen	both sexes
Därav	of which
Ej i arbetskraften	not in the labour force
Fast anställd	permanently employed
Frånvarande från arbetet	persons absent from work
Företagare	employers, self-employed
I arbetskraften	in the labour force
I arbete	at work
Kvinnor	women

Latent arbetssökande	potentially looking for a job
Medelarbetstid	average hours worked
Medhjälpande familjemedlem	unpaid family worker
Mer än vanligt	more than usual
Månad/månadsvis	month/monthly
Män	men
Näringsgren	branch of industry
Offentlig sektor	public sector of employment
Osäkerhetstal	measure of uncertainty
Privat sektor	private sector of employment
Relativt arbetskraftstal	labour force rate / activity rate
Relativt arbetslöshetstal	unemployment rate
Relativt frånvarotal	absence ratio
Sektortillhörighet	sector of employment
Sysselsatta	employed
Sysselsättningsintensitet	employment rate
Säsongrens. o utjämnade värden	seasonally adj.and smoothed figures
Tidigare arbetskraftstillhörighet	previous labour force status
Tidsbegränsat anställd	temporarily employed
Undersysselsatta	underemployed
Ursprungliga värden	original figures
Övertid/mertid	overtime
Ålder	age