

## **Arbetskraftsundersökningen i juni 2003**

Labour Force Survey: June 2003

---

### **I korta drag**

#### **Färre ungdomar sysselsatta**

I juni i år var 508 000 ( $\pm 16\ 000$ ) personer i åldern 16-24 år sysselsatta vilket är 18 000 färre än i juni förra året. Sysselsättningsintensiteten för åldersgruppen 16-24 år har sjunkit från 56,6 procent i juni förra året till 53,9 ( $\pm 1,8$ ) procent i juni i år. Antalet arbetslösa i samma åldersgrupp har samtidigt ökat med 15 000 och uppgick i juni till 62 000 ( $\pm 8\ 000$ ) personer. Detta innebär en arbetslöshet på 10,9 ( $\pm 1,4$ ) procent av arbetskraften i åldersgruppen 16-24 år jämfört med 8,2 procent i juni förra året. Minskningen i sysselsättningen och ökningen av arbetslösheten har drabbat både de unga männen och kvinnorna.

#### **Sysselsatta totalt**

Det totala antalet sysselsatta inom hela ekonomin var i juni 4 357 000 ( $\pm 30\ 000$ ) jämfört med 4 377 000 i juni 2002. Förändringen ligger inom den statistiska felmarginalen. Antalet sysselsatta inom företagstjänster har på ett års sikt minskat med 34 000 och uppgick i juni i år till 431 000 ( $\pm 21\ 000$ ).

Av säsongrensade data framgår att antalet sysselsatta låg på samma nivå i juni som i maj i år.

#### **Arbetade timmar**

Det genomsnittliga antalet utförda arbetstimmar per vecka på hela arbetsmarknaden uppgick i juni till 124,9 ( $\pm 1,5$ ) miljoner, jämfört med 136,5 miljoner timmar i juni 2002. En stor del av skillnaden kan förklaras med olikheter i hur helgdagarna infaller och därmed sammanhängande olikheter i semesteruttag och annan ledighet. Antalet utförda arbetstimmar bland anställda uppgick till i genomsnitt 108,2 ( $\pm 1,4$ ) miljoner per vecka jämfört med 118,5 miljoner timmar i juni 2002. Om hänsyn tas till olikheter i helgdagars placering m.m. så innebär det en minskning av antalet utförda timmar för de anställda med närmare 3 procent.

#### **Arbetslösa**

Antalet arbetslösa i åldern 16-64 år var i juni 222 000 ( $\pm 15\ 000$ ) eller 4,8 ( $\pm 0,3$ ) procent av arbetskraften, vilket är en ökning med 0,8 procentenheter jämfört med juni 2002. Detta kan delvis förklaras av att antalet deltagare i konjunkturberoende



**Statistiska centralbyrån**  
Statistics Sweden

Margareta Henkel, SCB, tfn 08-506 943 49, margareta.henkel@scb.se

Statistiken har producerats av SCB, som ansvarar för officiell statistik inom området.

ISSN 0082-0237 Serie AM – Arbetsmarknad 10 SM 0307. Utkom den 29 juli 2003.  
Tidigare publicering: Se avsnittet Fakta om statistiken.  
Utgivare av Statistiska meddelanden är Svante Öberg, SCB.

arbetsmarknadspolitiska program minskat. Enligt statistik från AMS var dessa i slutet av juni 78 300, vilket är 24 500 färre än i juni 2002.

Enligt säsongrensade data fortsätter det totala antalet arbetslösa att öka, men ökningen mellan maj och juni är svagare än mellan tidigare månader.

### Undersysselsatta

Antalet personer som av arbetsmarknadsskäl arbetar mindre än de skulle vilja (undersysselsatta) har på ett år minskat med 22 000 och uppgick i juni till 234 000 ( $\pm 17\,000$ ) personer. Kvinnorna svarar för merparten av minskningen.

#### Juni 2003 jämfört med juni 2002

1000-tal	Juni 2002		Juni 2003	
	Antal	%	Antal	%
Arbetskraften	4 561 $\pm 29$	80,5	<b>4 579 <math>\pm 29</math></b>	<b>80,3</b>
Sysselsatta	4 377 $\pm 30$	77,3	<b>4 357 <math>\pm 30</math></b>	<b>76,4</b>
Personer i arbete	3 705 $\pm 37$		<b>3 690 <math>\pm 37</math></b>	
Arbetslösa	184 $\pm 13$	4,0	<b>222 <math>\pm 15</math></b>	<b>4,8</b>
Ej i arbetskraften	1 103 $\pm 29$		<b>1 121 <math>\pm 29</math></b>	
Befolkningen	5 664		<b>5 700</b>	

Arbetskraften och sysselsatta i procent av befolkningen

Arbetslösa i procent av arbetskraften

**Skattningarna redovisas med osäkerhetstal**

**Se närmare avsnittet Statistikens tillförlitlighet**

## Arbetsförmedlingarnas verksamhetsstatistik

I nedanstående tabell redovisas antalet personer i arbetsmarknadspolitiska program administrerade av AMS (vid månads slut) och antalet personer berörda av varsel om driftsinskränkningar (totalt under månaden). Tabellen visar även antalet lediga platser, dels nyanmälda under månaden, dels kvarstående vid månads slut. Uppgifterna kommer från Arbetsmarknadsstyrelsen (AMS).

	Juni 2002	Juni 2003
<b>Personer i utbildning och särskilda arbeten m.m.<sup>1)</sup></b>		
Arbetsmarknadsutbildning inkl förberedande utb.	19 600	15 200
Start av näringsverksamhet	7 800	5 700
Datortek	3 800	1 900
Kommunalt program, ungdomar under 20 år	1 700	1 200
Ungdomsgaranti ungdomar 20-24 år	4 000	2 500
Arbetslivsinriktad rehabilitering	6 200	4 200
Allmänt anställningsstöd	3 300	3 900
Förstärkt anställningsstöd, 2-4 årsinskrivna.	12 200	11 400
Särskilt anställningsstöd personer över 57 år	1 800	900
Aktiviteter inom vägledning och platsförmedling	22 800	22 000
Projekt med arbetsmarknadspolitisk inriktning <sup>2</sup>	1 900	1 200
Arbetspraktik	17 600	8 100
Övriga program (bl.a. program som upphört) <sup>1</sup>	0	-
Samhall <sup>3</sup>	24 900	23 600
Anställning med lönebidrag	55 300	57 500
Offentligt skyddat arbete	6 200	6 200
<b>Personer berörda av varsel om driftsinskränkningar</b>		
Uppsägningar	5 500	5 900
Permitteringar	0	200
Förkortad arbetsvecka	0	0
<b>Antal lediga platser</b>		
Nyanmälda under månaden med mer än 10 dagars varaktighet	34 000	27 800
-därav i tillverkningsarbete	3 500	2 300
Kvarstående vid månads slut med mer än 10 dagars varaktighet	21 000	16 700

1) Se närmare AMS pressmeddelande 2003-07-04

2) Nytt program januari 2001. Fr.o.m 2002 ingår friårslediga.

3) Uppgifterna avser maj då uppgift för juni saknas vid pressläggningstidpunkten.

## Innehåll

<b>Tabeller .....</b>	<b>5</b>
<b>Tabellförteckning.....</b>	<b>5</b>
Teckenförklaring.....	5
<b>Diagram.....</b>	<b>6</b>
1. Sysselsatta (1000-tal) 1990-2003, månadsvis.....	6
2. Sysselsatta (1000-tal) månadsvis, juni 2001 – juni 2003.....	6
3. Arbetslösa (1000-tal) 1990-2003, månadsvis .....	7
4. Arbetslösa (1000-tal) månadsvis, juni 2001 – juni 2003 .....	7
5. Andel sysselsatta, arbetslösa resp. ej i arbetskraften inom olika åldersgrupper, juni 2003 .....	8
6. Personer ej i arbetskraften fördelade efter huvudsaklig verksamhet, juni 2003 .....	8
7. Antal sysselsatta inom olika näringsgrenar, juni 2003 .....	9
8. Antal anställda efter sektor samt företagare och medhjälpande familjemedlemmar efter kön, juni 2003 .....	10
9. Antal fast respektive tidsbegränsat anställda efter kön, juni 2003.....	10
<b>Fakta om statistiken .....</b>	<b>11</b>
<b>Detta omfattar statistiken .....</b>	<b>11</b>
Definitioner och förklaringar .....	12
<b>Så görs statistiken .....</b>	<b>14</b>
<b>Statistikens tillförlitlighet.....</b>	<b>14</b>
<b>Bra att veta .....</b>	<b>15</b>
Annan statistik .....	15
<b>In English.....</b>	<b>16</b>
<b>Summary .....</b>	<b>16</b>
<b>List of terms.....</b>	<b>16</b>

# Tabeller

---

## Tabellförteckning

### Tabell 1

Befolkningen i åldern 16-64 år efter arbetskraftstillhörighet, kön, ålder och barninnehav samt relativa arbetslöshets- och arbetskraftstal för samma kategorier.

### Tabell 2

Sysselsatta fördelade efter anknytningsgrad till arbetsmarknaden och vanligen arbetad tid samt efter kön och ålder.

### Tabell 3

Totalt antal arbetstimmar per vecka för personer i arbete fördelade efter kön, sektortillhörighet för anställda samt efter näringsgren.

### Tabell 4

Anställda som arbetat mer än vanligt under referensveckan i huvudsysslan p.g.a. övertid/mertid fördelade efter vanligen arbetad tid och kön.

### Tabell 5

Antal personer (1000-tal) efter arbetskraftstillhörighet jämfört med föregående månad och på ett års sikt. Osäkerhetstal för nivå- och förändringsskattningar.

### Tabell 6

Relativa arbetskrafts-, frånvaro- och arbetslöshetstal för olika kategorier jämfört med föregående månad och på ett års sikt. Osäkerhetstal för nivå- och förändringsskattningar.

### Tabell 7

Medelarbetstid och totalt antal arbetstimmar per vecka för olika kategorier jämfört med föregående månad och på ett års sikt.

## Teckenförklaring

Explanation of symbols

–	Intet finns att redovisa	Magnitude nil
0	Mindre än 0,5 av enheten	Magnitude less than half of unit
..	Uppgift inte tillgänglig eller alltför osäker för att anges	Data not available or too uncertain to be published
.	Uppgift kan inte förekomma	Category not applicable

## AKU Juni 2003

**Tabell 1 Befolkningen i åldern 16-64 år efter arbetskraftstillhörighet, kön och ålder samt relativa arbetslöshets- och arbetskraftstal för samma kategorier**

Uppgifterna redovisas med osäkerhetstal

Kön	I arbetskraften (1000-tal)				Ej i arbets- kraften (1000-tal)	Relativt arbets- löshets- tal (%)	Relativt arbets- krafts- tal (%)
	Ålder	Syssel- satta	Därav frånva- rande <sup>1</sup>	Arbets- lösa			
<b>Båda könen</b>							
16-19 år	164 ± 11	22 ± 5	25 ± 5	188 ± 12	240 ± 11	13.2 ± 2.8	44.0 ± 2.7
20-24 år	345 ± 13	43 ± 7	38 ± 6	382 ± 12	134 ± 11	9.8 ± 1.6	74.1 ± 2.2
25-34 år	954 ± 15	163 ± 13	53 ± 7	1007 ± 14	164 ± 14	5.3 ± 0.7	86.0 ± 1.2
35-44 år	1084 ± 13	152 ± 13	43 ± 6	1127 ± 12	130 ± 12	3.8 ± 0.6	89.7 ± 1.0
45-54 år	1018 ± 11	159 ± 13	29 ± 6	1047 ± 10	140 ± 10	2.8 ± 0.5	88.2 ± 0.9
55-59 år	512 ± 9	78 ± 9	19 ± 4	532 ± 9	118 ± 8	3.6 ± 0.8	81.8 ± 1.3
60-64 år	280 ± 10	50 ± 7	15 ± 4	295 ± 10	195 ± 9	5.1 ± 1.3	60.1 ± 1.9
<b>Samtliga</b>	<b>4357 ± 30</b>	<b>667 ± 27</b>	<b>222 ± 15</b>	<b>4579 ± 29</b>	<b>1121 ± 29</b>	<b>4.8 ± 0.3</b>	<b>80.3 ± 0.5</b>
<b>Män</b>							
16-19 år	79 ± 8	10 ± 3	12 ± 4	91 ± 8	131 ± 8	13.2 ± 4.0	41.0 ± 3.7
20-24 år	178 ± 9	17 ± 5	23 ± 5	201 ± 8	60 ± 8	11.5 ± 2.4	77.0 ± 3.0
25-34 år	499 ± 10	50 ± 8	30 ± 5	529 ± 10	67 ± 10	5.6 ± 0.9	88.8 ± 1.6
35-44 år	564 ± 9	52 ± 8	23 ± 5	588 ± 8	55 ± 8	4.0 ± 0.8	91.4 ± 1.3
45-54 år	516 ± 8	64 ± 9	18 ± 5	535 ± 8	66 ± 8	3.4 ± 0.9	89.0 ± 1.3
55-59 år	265 ± 7	32 ± 6	12 ± 4	276 ± 6	52 ± 6	4.2 ± 1.3	84.0 ± 1.8
60-64 år	148 ± 7	23 ± 5	11 ± 3	159 ± 7	86 ± 7	6.6 ± 2.1	64.9 ± 2.7
<b>Samtliga</b>	<b>2250 ± 21</b>	<b>249 ± 17</b>	<b>128 ± 11</b>	<b>2378 ± 21</b>	<b>517 ± 21</b>	<b>5.4 ± 0.5</b>	<b>82.1 ± 0.7</b>
<b>Män med barn under 7 år</b>							
	430	45	18	447	31	4.0	93.5
<b>Kvinnor</b>							
16-19 år	85 ± 8	12 ± 4	13 ± 4	98 ± 8	109 ± 8	13.2 ± 3.8	47.3 ± 3.9
20-24 år	167 ± 9	26 ± 6	14 ± 4	181 ± 9	74 ± 8	8.0 ± 2.2	71.1 ± 3.3
25-34 år	454 ± 11	113 ± 11	24 ± 5	478 ± 10	97 ± 10	5.0 ± 1.0	83.2 ± 1.8
35-44 år	520 ± 9	100 ± 10	20 ± 4	540 ± 9	75 ± 9	3.7 ± 0.8	87.8 ± 1.4
45-54 år	502 ± 8	94 ± 10	11 ± 3	513 ± 7	74 ± 7	2.1 ± 0.6	87.4 ± 1.2
55-59 år	248 ± 6	46 ± 7	8 ± 3	255 ± 6	66 ± 6	3.0 ± 1.0	79.5 ± 1.8
60-64 år	132 ± 7	27 ± 5	4 ± 2	136 ± 7	110 ± 6	3.2 ± 1.4	55.4 ± 2.5
<b>Samtliga</b>	<b>2107 ± 21</b>	<b>418 ± 21</b>	<b>94 ± 9</b>	<b>2201 ± 21</b>	<b>604 ± 21</b>	<b>4.3 ± 0.4</b>	<b>78.5 ± 0.7</b>
<b>Kvinnor med barn under 7 år</b>							
	386	126	19	406	86	4.7	82.6

1) Frånvarande hela referensveckan.

## AKU Juni 2003

**Tabell 2 Sysselsatta fördelade efter anknypningsgrad till arbetsmarknaden och vanligen arbetad tid samt efter kön och ålder**

Kön	Sysselsatta (1000-tal)									
	Ålder	Fast anställda	Tidsbe-gränsat anställda	Summa anställda	Företagare samt med-hjälpande fam medl	Summa sysselsatta	Därav			
1-19 tim							20-34 tim	1-34 tim	35-tim	
<b>Båda könen</b>										
	16-19 år	42	118	160	4	164	53	42	95	67
	20-24 år	168	170	338	7	345	34	72	106	238
	25-34 år	718	174	893	61	954	35	133	167	785
	35-44 år	864	104	968	116	1084	18	184	202	879
	45-54 år	832	63	894	124	1018	16	147	163	852
	55-59 år	422	25	447	66	512	12	86	98	414
	60-64 år	218	20	238	42	280	22	71	93	186
	<b>Samtliga</b>	<b>3264</b>	<b>674</b>	<b>3938</b>	<b>419</b>	<b>4357</b>	<b>190</b>	<b>735</b>	<b>925</b>	<b>3420</b>
<b>Män</b>										
	16-19 år	19	57	76	3	79	23	16	39	40
	20-24 år	105	68	172	6	178	12	22	34	144
	25-34 år	379	77	456	43	499	14	33	48	451
	35-44 år	439	41	480	84	564	5	27	32	530
	45-54 år	402	27	429	87	516	4	24	27	487
	55-59 år	208	11	219	46	265	1	18	19	245
	60-64 år	104	11	115	33	148	10	23	32	115
	<b>Samtliga</b>	<b>1656</b>	<b>292</b>	<b>1948</b>	<b>302</b>	<b>2250</b>	<b>68</b>	<b>163</b>	<b>231</b>	<b>2012</b>
<b>Kvinnor</b>										
	16-19 år	23	61	84	1	85	31	26	56	28
	20-24 år	63	102	166	1	167	22	50	72	93
	25-34 år	339	98	437	18	454	20	99	120	334
	35-44 år	424	63	487	33	520	13	156	170	349
	45-54 år	429	36	465	37	502	12	124	136	365
	55-59 år	214	13	227	20	248	11	68	79	168
	60-64 år	114	9	123	9	132	12	49	61	71
	<b>Samtliga</b>	<b>1607</b>	<b>382</b>	<b>1990</b>	<b>117</b>	<b>2107</b>	<b>122</b>	<b>572</b>	<b>694</b>	<b>1408</b>

## AKU Juni 2003

**Tabell 3 Totalt antal arbetstimmar per vecka för personer i arbete fördelade efter kön, sektortillhörighet för anställda samt efter näringsgren. Miljoner timmar.**

Näringsgren Kod enligt SNI2002 <sup>1</sup>		Samtliga personer i arbete			Därav anställda		
		Båda könen	Män	Kvinnor	Samtliga	Öffentlig sektor	Privat sektor
01,02,05	Jordbr,skogsbr o fiske	4.3	3.3	1.0	1.3	0.1	1.2
10-37, 40-41 därav	Tillv, utv av mineral o energiprod	23.1	18.0	5.1	21.6	0.1	21.6
28-35	Verkstadsindustri	11.0	9.0	2.0	10.3	0.0	10.3
45	Byggverksamhet	8.4	7.8	0.6	6.5	0.5	6.0
50-52, 60-64	Handel o kommunikationer	24.8	16.6	8.2	20.2	0.1	20.1
65-67, 70-72,74	Finansiell verksamhet, företagstjänster	17.7	11.5	6.2	14.9	0.5	14.4
73-80 <sup>1</sup>	Utbildning, forskning	12.2	4.0	8.2	12.0	10.3	1.7
85 <sup>1</sup>	Vård och omsorg	17.2	3.0	14.2	16.8	14.1	2.7
55, 90-93,95	Personl och kulturella tjänster, renhållning	10.0	5.0	5.0	7.6	1.1	6.5
75,99	Off förvaltning, mm	7.1	3.6	3.5	7.1	7.1	0.1
	<b>Summa</b>	124.9	72.9	52.0	108.2	33.8	74.3

1)From. april 2003 används den reviderade standarden SNI 2002, vilket medför bristande jämförbarhet med tidigare publicerade uppgifter för kod 80 (utbildningsväsendet) och kod 85.

**Tabell 4 Anställda som arbetat mer än vanligt under referensveckan i huvudsysslan p g a övertid/mertid fördelade efter vanligen arbetad tid och kön**

Vanligen arbetad tid (huvudsyssla + ev bisyssla)	Samtliga anställda (1000-tal)	Därav med övertid/ mertid (1000-tal)	Relativt övertids-/ mertidstal (2) i procent av (1)	Övertid/ mertid 1000-tal timmar
Kön	(1)	(2)		
<b>1 timme -</b>				
Båda könen	3927	187	4.8	1625
Män	1942	120	6.2	1123
Kvinnor	1985	68	3.4	502
<b>1-34 timmar</b>				
Båda könen	856	36	4.2	315
Män	194	8	4.3	85
Kvinnor	661	27	4.1	230
<b>35 timmar -</b>				
Båda könen	3071	151	4.9	1310
Män	1748	111	6.4	1038
Kvinnor	1324	40	3.0	272



## AKU Juni 2003

**Tabell 5 Antal personer efter arbetskraftstillhörighet jämfört med föregående månad och på ett års sikt. Osäkerhetstal för nivå- och förändringsskattningar**

Kategori	Antal personer (1000-tal)			Osäkerhetstal (1000-tal) för			
	Jun 02	Maj 03	Jun 03	Förändringen Jun 02- Jun 03	Nivån Maj 03- Jun 03	Nivån Jun 03	
<b>I arbetskraften</b>	4561	4408	4579	35	42	29	
Män	2357	2296	2378	24	29	21	
Kvinnor	2203	2111	2201	25	29	21	
<b>Sysselsatta</b>	4377	4221	4357	35	42	30	
Män	2256	2189	2250	25	30	21	
Kvinnor	2121	2032	2107	25	30	21	
Män med barn under 7 år	429	395	430	..	..	..	
Kvinnor med barn under 7 år	392	372	386	..	..	..	
<b>Ålder</b>							
16-24 år	527	410	508	19	23	16	
25-54 år	3094	3028	3056	26	31	22	
55-64 år	756	784	792	15	18	12	
<b>Vanligen arbetad tid</b>							
1-19 timmar	184	245	190	18	22	16	
20-34 timmar	729	708	735	33	39	28	
35- timmar	3447	3251	3420	42	50	35	
<b>Näringsgren (enl SNI2002<sup>1</sup>)</b>							
Sysselessatta inom:							
01,02,05	Jordbr, skogsbr o fiske	94	91	94	12	14	10
10-37, 40-41	Tillv, utv av mineral o engeriprod	758	714	754	22	27	19
28-35	Verkstadsindustri	367	341	355	15	18	13
45	Byggverksamhet	244	235	250	15	18	13
50-52, 60-64	Handel o kommunikationer	830	801	807	26	31	22
65-67, 70-72,74	Finansiell verksamhet, företagstjänster	636	597	604	24	28	20
73,80 <sup>1</sup>	Utbildning, forskning	385	516	522	27	32	23
85 <sup>1</sup>	Vård och omsorg	822	673	710	29	34	24
55, 90-93,95	Personl o kulturella tjänster, renhållning	351	344	358	23	27	19
75.99	Off förvaltning, mm	247	244	253	20	24	17

1) From april 2003 används den reviderade standarden SNI 2002, vilket medför bristande jämförbarhet med tidigare publicerade uppgifter för kod 80 (utbildningsväsendet) och kod 85.

## AKU Juni 2003

**Tabell 5 forts**

Kategori	Antal personer (1000-tal)			Osäkerhetstal (1000-tal) för		
	Jun 02	Maj 03	Jun 03	Förändringen Jun 02- Jun 03	Maj 03- Jun 03	Nivån Jun 03
<b>Anknytningsgrad till arbetsmarknaden</b>						
Anställda	3951	3814	3938	39	48	34
Fast	3268	3265	3264	38	48	34
Tidsbegränsat	683	549	674	33	38	27
Företagare	412	397	406	24	31	22
Medhjälpande familje- medlemmar	14	11	13	4	5	4
<b>Sektor (anställda)</b>						
Offentlig sektor	1368	1319	1372	..	..	..
Privat sektor	2574	2490	2562	40	49	35
<b>Undersysselsatta</b>						
Personer som arbetar mindre än de skulle vilja göra p g a arbetsmarknadsskäl						
	256	243	234	20	24	17
<b>Frånvarande från arbetet</b>						
Hela veckan						
	672	448	667	35	38	27
därav p g a arbets- tidens förläggning eller helg						
	31	41	35	..	..	..
Del av veckan						
	1125	1200	1899	..	..	..
därav p g a arbets- tidens förläggning eller helg						
	665	823	1490	..	..	..
<b>I arbete</b>						
	3705	3774	3690	48	52	37
Män	1992	2037	2001	33	36	25
Kvinnor	1713	1737	1689	35	38	27
<b>Arbetslösa</b>						
	184	187	222	20	21	15
Män	102	107	128	15	16	11
Kvinnor	82	80	94	13	13	9
<b>Ålder</b>						
16-24 år						
	47	39	62	11	12	8
25-54 år						
	110	120	125	15	16	11
55-64 år						
	27	27	34	8	8	6

## AKU Juni 2003

**Tabell 5 forts**

Kategori	Antal personer (1000-tal)			Osäkerhetstal (1000-tal) för		
	Jun 02	Maj 03	Jun 03	Förändringen		Nivån
				Jun 02- Jun 03	Maj 03- Jun 03	Jun 03
<b>Arbetslösas tidigare arbetskraftstillhörighet</b>						
Nyinträdande	21	14	22	..	..	..
Återinträdande	47	35	53	..	..	..
Började söka arbete omedelbart efter föregående arbets slut	116	137	146	..	..	..
därav slutade p g a drifts- och personalinskränkning	35	46	56	..	..	..
<b>Arbetslöshetstidens längd</b>						
Sökt arbete						
mindre än 14 veckor	110	80	119	..	..	..
14-26 veckor	29	47	43	..	..	..
27- veckor	42	57	55	..	..	..
Uppgift saknas	3	2	5	..	..	..
<b>Latent arbetssökande<sup>1</sup></b>	110	119	104	14	16	12
därav heltidsstuderande som sökt arbete	53	58	43	..	..	..
<b>Ej i arbetskraften</b>	1103	1289	1121	35	42	29
Män	520	598	517	24	29	21
Kvinnor	583	691	604	25	29	21
Studerande heltid	322	592	326	..	..	..
Hemarbetande	62	60	51	..	..	..
Ålders-, tjänste- och förtidspensionärer <sup>2</sup>	81	76	74	..	..	..
Sjuka <sup>2</sup>	370	391	394	..	..	..
Arbete utomlands	31	26	26	..	..	..
Vistelse utomlands	18	19	14	..	..	..
Övriga	220	124	233	..	..	..

1) Personer ej i arbetskraften som velat och kunnat ta arbete referensveckan.

2) Förtidspension av hälsoskäl ingår i gruppen sjuka.

## AKU Juni 2003

**Tabell 6 Relativa arbetskrafts-, frånvaro- och arbetslöshetstal för olika kategorier jämfört med föregående månad och på ett års sikt. Osäkerhetstal för nivå- och förändringsskattningar**

Kategori	År, månad			Osäkerhetstal		
	Jun 02	Maj 03	Jun 03	Förändringen		Nivån
				Jun 02- Jun 03	Maj 03- Jun 03	Jun 03
<b>Relativa arbetskraftstal</b>	80.5	77.4	80.3	0.6	0.7	0.5
Män	81.9	79.3	82.1	0.8	1.0	0.7
Kvinnor	79.1	75.3	78.5	0.9	1.0	0.7
Män med barn under 7 år	93.6	92.0	93.5	..	..	..
Kvinnor med barn under 7 år	82.1	81.0	82.6	..	..	..
Ålder						
16-24 år	61.7	47.6	60.5	2.0	2.4	1.7
25-54 år	88.2	87.0	88.0	0.7	0.8	0.6
55-64 år	71.0	71.3	72.5	1.3	1.5	1.1
<b>Relativa frånvarotal</b>	15.4	10.6	15.3	0.8	0.9	0.6
Män	11.7	7.0	11.1	1.0	1.1	0.8
Kvinnor	19.3	14.5	19.9	1.2	1.4	1.0
<b>Relativa arbetslöshetstal</b>	4.0	4.2	4.8	0.4	0.4	0.3
Män	4.3	4.7	5.4	0.6	0.6	0.5
Kvinnor	3.7	3.8	4.3	0.6	0.6	0.4
Ålder						
16-24 år	8.2	8.7	10.9	1.9	2.0	1.4
25-54 år	3.4	3.8	3.9	0.5	0.5	0.3
55-64 år	3.4	3.4	4.1	0.9	1.0	0.7
<b>Sysselsättningsintensitet<sup>1</sup></b>	77.3	74.1	76.4	0.6	0.7	0.5
Män	78.4	75.7	77.7	0.9	1.0	0.7
Kvinnor	76.1	72.5	75.1	0.9	1.1	0.8
Män med barn under 7 år	91.2	88.2	89.8	..	..	..
Kvinnor med barn under 7 år	79.1	77.5	78.7	..	..	..
Ålder						
16-24 år	56.6	43.5	53.9	2.0	2.4	1.7
25-54 år	85.2	83.7	84.5	0.7	0.9	0.6
55-64 år	68.6	68.9	69.5	1.3	1.5	1.1

1) Andelen sysselsatta i procent av befolkningen.

## AKU Juni 2003

**Tabell 7 Medelarbetstid och totalt antal arbetstimmar per vecka för olika kategorier jämfört med föregående månad och på ett års sikt**

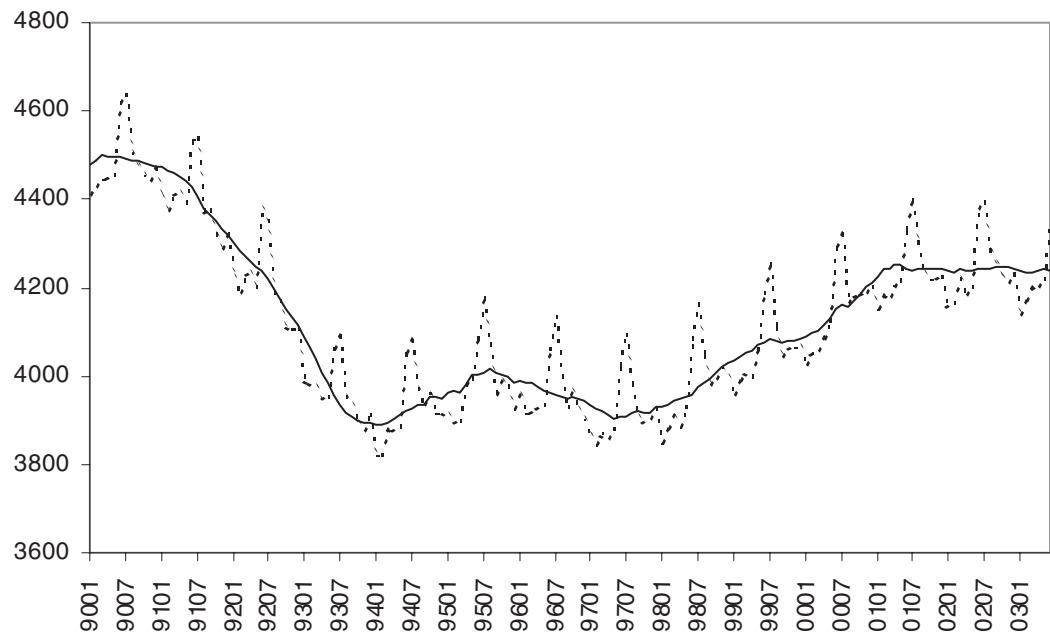
Kategori	Jun 02	Maj 03	Jun 03
<b>Medelarbetstid för personer i arbete (timmar)</b>	36.8	35.7	33.8
Män	39.6	38.5	36.4
Kvinnor	33.6	32.5	30.8
Män med barn under 7 år	40.1	39.0	36.9
Kvinnor med barn under 7 år	31.2	30.0	29.0
Båda könen			
Anställda inom jordbruk	40.8	37.7	36.8
inom övriga	35.8	34.8	32.9
Företagare inom jordbruk	53.4	51.3	51.7
inom övriga	44.2	42.7	40.8
<b>Totalt antal arbetstimmar (miljoner timmar)</b>	136.5	134.9	124.9
Män	78.9	78.4	72.9
Kvinnor	57.6	56.4	52.0
Inom näringsgren (enl SNI2002 <sup>1</sup> )			
01,02,05 Jordbr,skogsbr o fiske	4.6	4.3	4.3
10-37, 40-41 Tillv, utv av mineral o energiprod	24.8	23.7	23.1
därav			
28-35 Verkstadsindustri	12.0	11.3	11.0
45 Byggverksamhet	8.6	7.9	8.4
50-52, 60-64 Handel o kommunikationer	27.0	26.3	24.8
65-67, 70-72,74 Finansiell verksamhet, företagstjänster	20.4	19.5	17.7
73,80 <sup>1</sup> Utbildning, forskning	10.4	15.7	12.2
85 <sup>1</sup> Vård och omsorg	21.7	18.5	17.2
55, 90-93,95 Personl o kulturella tjänster, renhållning	10.6	10.7	10.0
75,99 Off förvaltning, mm	8.1	8.1	7.1
Anställda	118.5	117.4	108.2
Offentlig sektor	37.4	38.5	33.8
Privat sektor	80.8	78.8	74.3
Företagare och medhjälpande familje-medlemmar	18.0	17.4	16.7

1)From. april 2003 används den reviderade standarden SNI 2002, vilket medför bristande jämförbarhet med tidigare publicerade uppgifter för kod 80 (utbildningsväsendet) och kod 85.

## Diagram

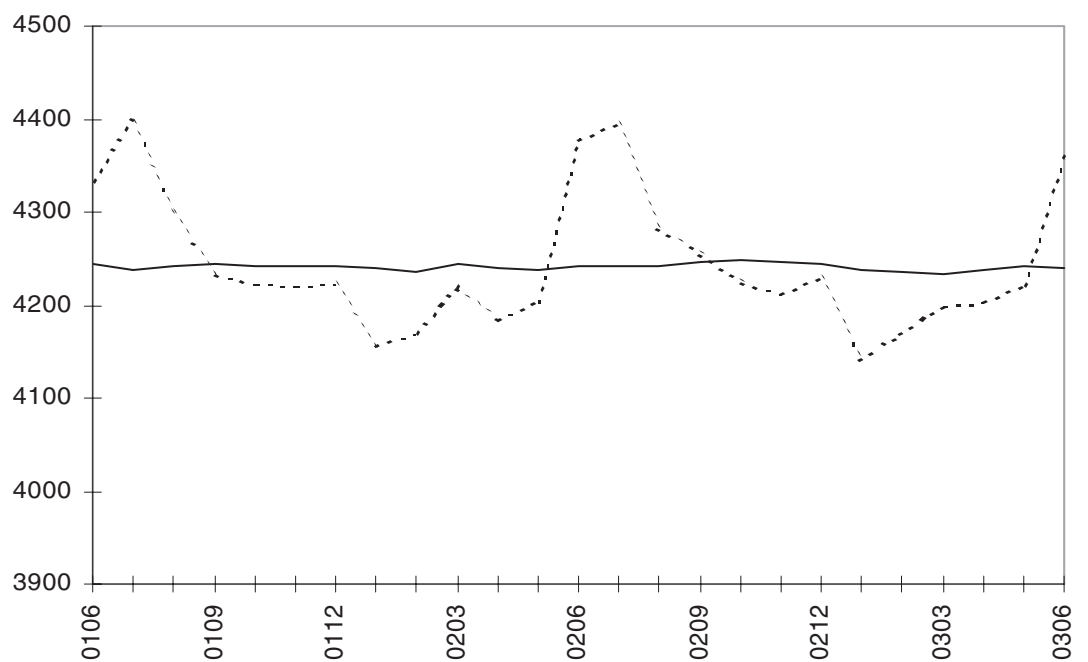
### 1. Sysselsatta (1000-tal) 1990-2003, månadsvis

1. Employed (thousands) 1990-2003, monthly



### 2. Sysselsatta (1000-tal) månadsvis, juni 2001 – juni 2003

2. Employed (thousands) monthly, June 2001 – June 2003

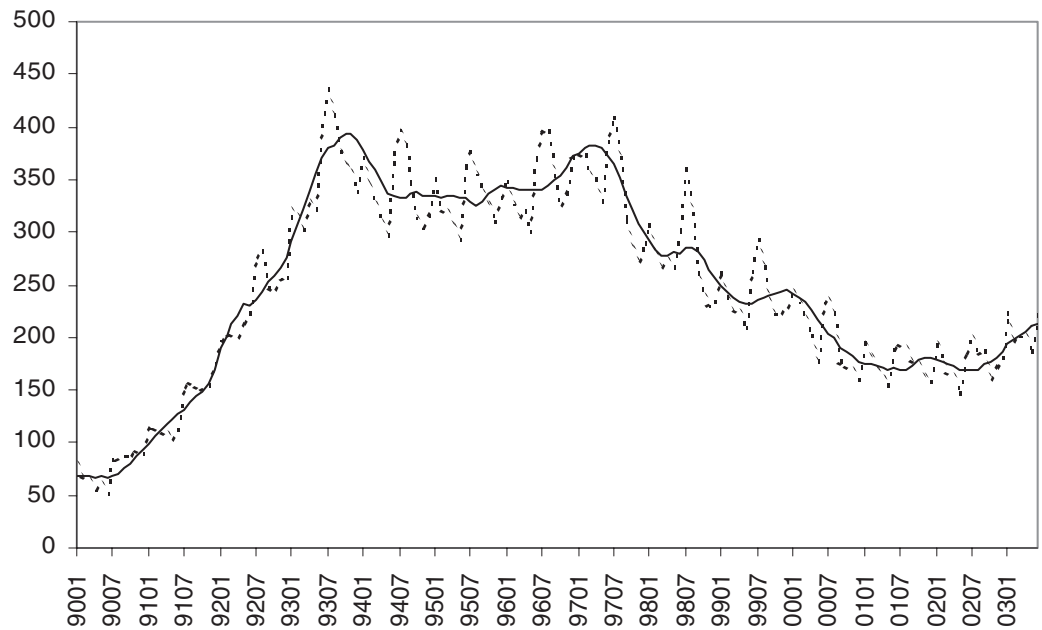


..... Ursprungliga värden

\_\_\_\_\_ Säsongrensade värden

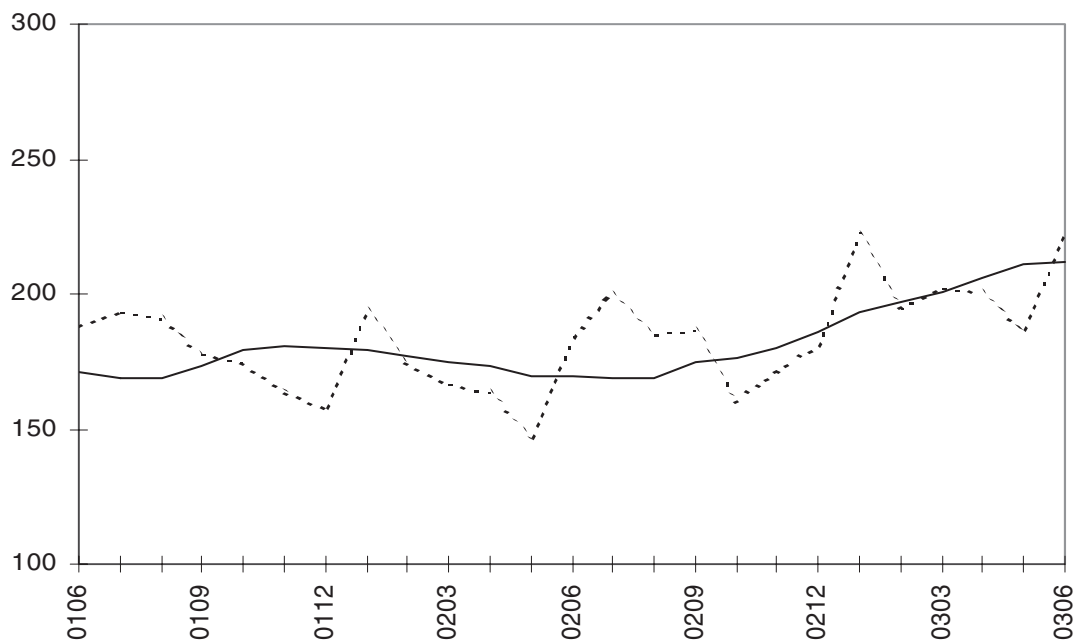
**3. Arbetslösa (1000-tal) 1990-2003, månadsvis**

3. Unemployed (thousands) 1990-2003, monthly



**4. Arbetslösa (1000-tal) månadsvis, juni 2001 – juni 2003**

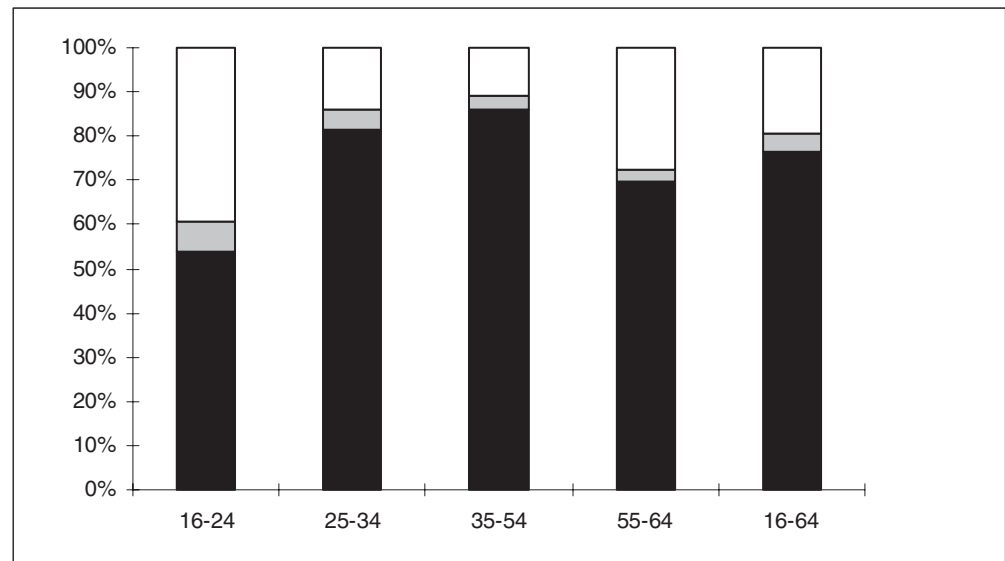
4. Unemployed (thousands) monthly, June 2001 – June 2003



..... Ursprungliga värden  
 — Säsongsrensade värden

### 5. Andel sysselsatta, arbetslösa resp. ej i arbetskraften inom olika åldersgrupper, juni 2003

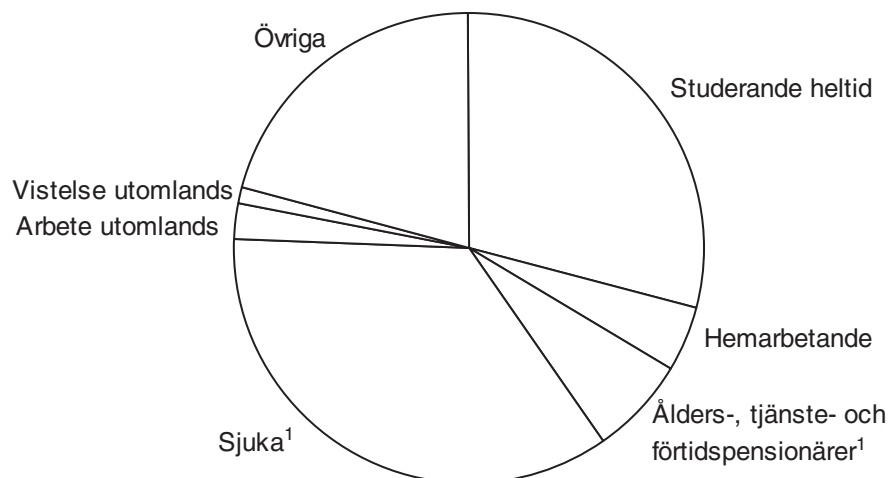
5. Per cent employed, unemployed and not in the labour force within different age groups, June 2003



■ Sysselsatta    ■ Arbetslösa    □ Ej i arbetskraften

### 6. Personer ej i arbetskraften fördelade efter huvudsaklig verksamhet, juni 2003

6. Persons not in the labour force by main activity, June 2003

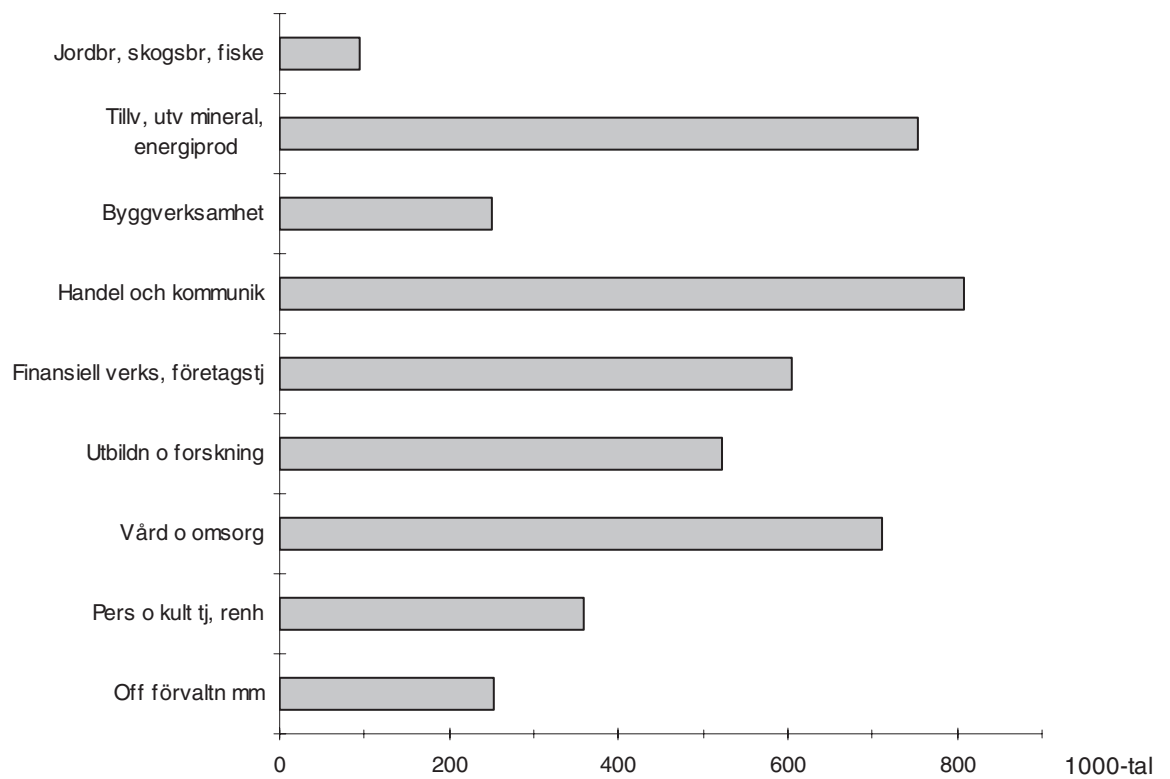


<sup>1</sup>Förtidspension av hälsoskäl ingår i gruppen sjuka



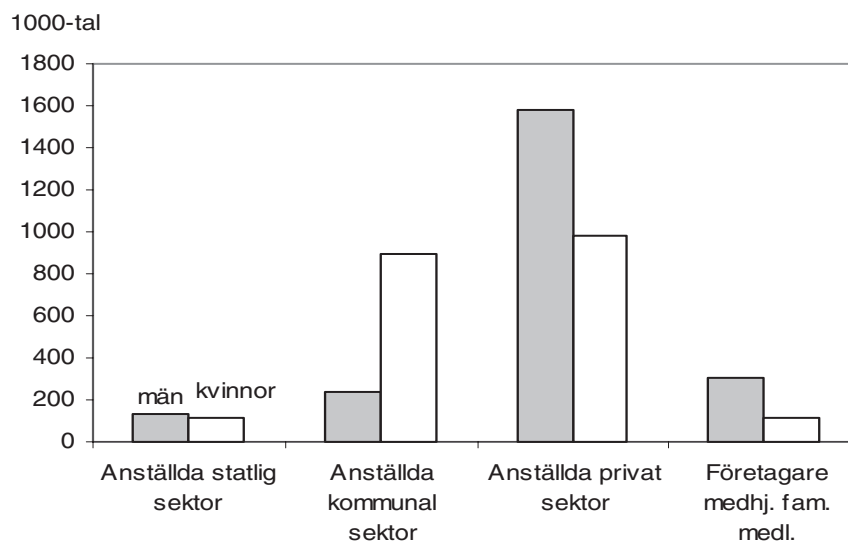
**7. Antal sysselsatta inom olika näringsgrenar, juni 2003**

7. Number of employed by industry, June 2003



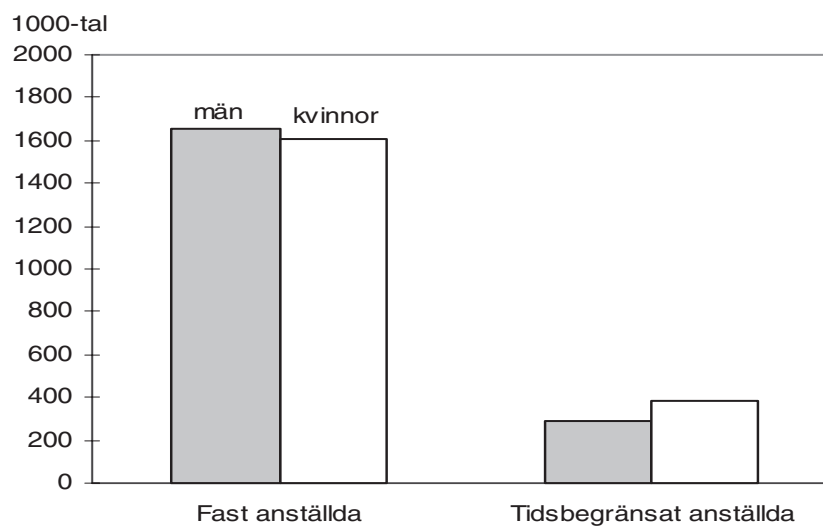
### 8. Antal anställda efter sektor samt företagare och medhjälpande familjemedlemmar efter kön, juni 2003

8. Number of employees by sector of employment and self-employed and unpaid family workers by sex, June 2003



### 9. Antal fast respektive tidsbegränsat anställda efter kön, juni 2003

9. Number of permanent and temporary employees by sex, June 2003



## Fakta om statistiken

---

Arbetskraftsundersökningarna (AKU) utförs varje månad. Syftet med undersökningarna är att beskriva aktuella sysselsättningsförhållanden och att ge information om utvecklingen på arbetsmarknaden. AKU:s uppgift om arbetslösa är det officiella arbetslöshetsstalet.

Undersökningarna baseras fr.o.m. juli 2001 på ett representativt urval av 21 000 personer per månad (tidigare var urvalsstorleken 17 000). Datainsamlingen sker i första hand genom telefonintervjuer av SCB:s intervjuare. Utifrån de månadsvisa uppgifterna beräknas också skattningar för kvartals- och årsgenomsnitt.

Från år 2001 är AKU EU-anpassad i enlighet med EU-reglering No 577/98.

### Detta omfattar statistiken

Målpopulationen i AKU består fr.o.m. år 2001 av alla i Sverige genom folkbokföringen registrerade personer som fyllt 15 men ej 75 år. Den löpande redovisningen i ordinarie AKU avser dock gruppen 16-64 år på samma sätt som gjorts sedan 1986.

I AKU redovisas skattningar av *totaler* t.ex. antal sysselsatta personer, antal faktiskt arbetade timmar och vissa kvoter t.ex. sysselsättningsintensitet, vanligen arbetade timmar i genomsnitt m.m. Dessutom redovisas även *osäkerhetsmått* för vissa skattningar.

Resultaten publiceras i form av pressmeddelanden, Statistiska meddelanden (SM) m.m. De mest detaljerade redovisningarna publiceras i månads-, kvartals- och årsvisa grundtabeller. Delar av statistiken är tillgänglig avgiftsfritt på Internet i Sveriges statistiska databaser som är åtkomlig via SCB:s hemsida. Regionala data presenteras kvartals- och årsvis och statistik över utländska medborgare samt utbildningsdata publiceras årsvis.

I AKU undersöks samtliga veckor under året. Varje undersökningsmånad innehåller således 4 eller 5 referensveckor och varje kvartal 13 referensveckor. Årsgenomsnittet baseras på alla veckor under året.

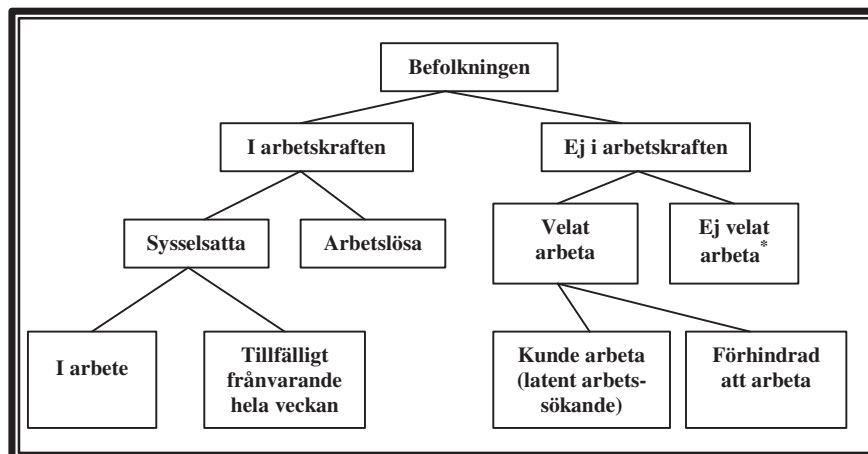
### Vissa tekniska data om AKU juni 2003:

Referensperioden för juni 2003 omfattade veckorna 26 maj - 1 juni, 2 - 8, 9 - 15, 16 - 22, 23 - 29 juni.

Urvalspersonen själv var uppgiftslämnare i 97,3 procent av intervjuerna, medan resterande 2,7 procent lämnades av annan person än urvalspersonen (indirekta intervjuer). Bortfallet vid fältarbetet (dvs. den andel av nettourvalet för vilken intervjuuppgifter ej kunnat erhållas) var totalt 16,8 procent. Andelen vägrare var 7,1 procent och 9,1 procent av urvalspersonerna var oanträffbara.

## Definitioner och förklaringar

Nedanstående figur visar sambandet mellan några centrala begrepp i AKU.



\*) Inklusive långvarigt sjuka, personer utomlands m.fl.

### Sysselsatta

I gruppen *sysselsatta* ingår:

- 1) personer som under referensveckan utförde något arbete (minst 1 timme) antingen som avlönade arbetstagare eller egna företagare (inklusive fria yrkesutövare) samt oavlönade medhjälpare i företag tillhörande make/maka eller annan familjemedlem som han/hon bor tillsammans med (= sysselsatta, i arbete).
- 2) personer som inte utförde något arbete enligt ovan, men som hade anställning eller arbete som medhjälpare eller egen företagare (inklusive fria yrkesutövare) och var tillfälligt frånvarande (hela referensveckan). Orsak till frånvaron kan vara sjukdom, semester, tjänstledighet (t ex för vård av barn eller för studier), värnpliktstjänstgöring, arbetskonflikt eller ledighet av annan anledning, oavsett om frånvaron varit betald eller inte (= sysselsatta, frånvarande från arbetet).

Personer som deltar i vissa arbetsmarknadspolitiska program räknas som sysselsatta, t.ex. offentligt skyddat arbete, Samhall, start av näringsverksamhet eller anställning med lönebidrag eller anställningsstöd.

*Anställda* består av fast anställda och tidsbegränsat anställda. Med *fast anställda* menas tillsvidareanställda personer. *Tidsbegränsat anställda* omfattar personer med anställningsstöd eller säsongarbete, provanställning, objekts-/projektsanställning samt övriga former av tillfälliga arbeten.

*Undersysselsatta* omfattar personer som av arbetsmarknadsskäl arbetar mindre än de skulle vilja göra.

*Sysselsättningsintensitet* anger andelen (%) sysselsatta av befolkningen 16–64 år.

*Relativa frånvarotalet* anger andelen (%) frånvarande av antalet sysselsatta.

### Arbetslösa

I gruppen *arbetslösa* ingår:

- 1) personer som under referensveckan inte var sysselsatta men **ville** och **kunde** arbeta och även **sökt** arbete (skulle ha sökt arbete men var tillfälligt förhindrade att söka) under de senaste fyra veckorna (inklusive referensveckan)
- 2) personer som avvaktade nytt arbete med början inom fyra veckor.

*I vårt svenska arbetslöshetsbegrepp ingår inte heltidsstuderande som sökt arbete.*

*Relativa arbetslöshetsstalet* anger andelen (%) arbetslösa personer av antalet personer i arbetskraften.

### **I arbetskraften**

Personer *i arbetskraften* är personer som antingen är sysselsatta eller arbetslösa.

*Relativa arbetskraftstalet* anger andelen (%) personer i arbetskraften av befolkningen 16-64 år.

### **Ej i arbetskraften**

Personer som varken är sysselsatta eller arbetslösa tillhör gruppen *ej i arbetskraften*. Gruppen omfattar bl.a. personer som inte är sysselsatta och är studerande, pensionärer, hemarbetande eller värnpliktiga. Till gruppen räknas också personer i vissa arbetsmarknadspolitiska program t.ex. arbetspraktik och arbetsmarknadsutbildning.

*Latent arbetsökande* omfattar personer *ej i arbetskraften* som önskat och kunnat arbeta referensveckan, men som ej sökt arbete, samt heltidsstuderande som sökt arbete. Sådana studerande definieras dock enligt ILO:s internationella rekommendationer som arbetslösa.

### **Näringsgren**

Kodningen är anpassad till Standard för svensk näringsgrensindelning (SNI) och har som bas EU:s näringsgrensstandard NACE (Nomenclature Generale des Activités Economiques dans les Communautés Européennes). Versionen SNI92 infördes i AKU 1995 och skattningarna 1987-1994 är justerade med hänsyn tagen till den. Den första januari 2003 trädde en reviderad standard, SNI 2002, i kraft. I AKU används denna standard fr.o.m. publiceringen AKU april. Det är redovisningen av utbildningsväsendet (SNI 80) och vård och omsorg (SNI 85) som påverkas och det medför bristande jämförbarhet med tidigare publicerade data.

Näringsgren bestäms för personer i arbetskraften med utgångspunkt från det enskilda företagets huvudsakliga verksamhet vid det arbetsställe där urvalspersonen är – eller senast varit - sysselsatt.

### **Sektor (anställda)**

Vid klassificeringen av de anställda efter sektortillhörighet (statlig, kommunal, privat) tillämpar AKU fr.o.m. januari 2001 en harmoniserad sektorredovisning utifrån standarden för institutionell sektorindelning 2000. Klassificering görs utifrån företagets sektortillhörighet.

### **Yrke**

Yrke kodas fr.o.m. 1997 enligt Standard för svensk yrkesklassificering (SSYK), dvs. den svenska versionen av den i EU gällande klassificeringen av yrken, ISCO 88 COM.

### **Socioekonomisk indelning (SEI)**

Anställda kodas med utgångspunkt från yrke som arbetare respektive tjänstemän enligt SCB:s standard för Socioekonomisk indelning (SEI).

### **Utbildning**

Uppgifter om utbildning hämtas från SCB:s register Befolkningens utbildning, där utbildningarna är klassificerade enligt Svensk utbildningsnomenklatur (SUN). Fr.o.m. år 2001 används standarden SUN 2000 som beskrivs närmare i MIS 2000:1.

### **Med säsongrensade data avses:**

data där variationer som är normala för säsongen har rensats bort.

## Så görs statistiken

AKU är en månatlig urvalsundersökning med 21 000 personer i urvalet varje månad. Mellan 1996 och 2000 var urvalsstorleken 17 000 men utökades successivt under 2001. Som urvalsram används registret över totalbefolkningen (RTB). Tre separata urval används; ett för varje månad i kvartalet. Vart och ett av urvalen förnyas (roteras) med en åttondel mellan två på varandra efterföljande undersökningstillfällen. Det innebär att varje urvalsperson intervjuas sammanlagt åtta gånger under en tvåårsperiod. Urvalet räknas upp till befolkningstotaler. Datainsamlingen sker huvudsakligen genom datorstödda standardiserade telefonintervjuer. Kodning av näringsgren och sektor sker manuellt främst med hjälp av SCB:s Företagsdatabas (FDB). Vid klassificering av yrke och socioekonomisk gruppering används både maskinell- och manuell kodning.

Från år 2003 är mätinstrumentet modifierat för att i största möjliga utsträckning motsvara EU:s krav på variabelinnehåll, och från år 2005 planeras att användas en fullständigt EU-anpassad AKU-blankett (integrerad) med hänsyn även tagen till kraven på frågornas inbördes ordning.

## Statistikens tillförlitlighet

De presenterade AKU-resultaten är **skattningar** behäftade med en viss osäkerhet på grund av olika felkällor som urvalsfel, bortfallsfel och mätfel. Felen kan vara slumpmässiga eller systematiska. De senare påverkar resultaten i en viss riktning.

Den **slumpmässiga osäkerheten** beroende på bl.a. urvalsfel och slumpmässiga mätfel kan uttryckas i form av **konfidensintervall** som beräknas med hjälp av skattningens **standardavvikelse**. I sammanfattningen och i SM-tabell 1 anges uppgifterna med osäkerhetstal i form av 95-procentiga konfidensintervall. Genom att beräkna konfidensintervall kan man få en uppfattning om hur stora skillnader mellan exempelvis närliggande månad och år som kan förklaras av slumpmässiga fel.

De **systematiska felens storlek** kan anges först efter särskilda kvalitetsstudier. Ett studium av de olika felkällorna i AKU har visat att bortfallet och mätfelen är de felkällor som i första hand orsakar systematiska fel.

Genom användande av hjälpinformation (från 1993) vid skattningsförfarandet har bortfallsfelet reducerats betydligt jämfört med tidigare skattningsförfarande. Bortfallsfelet uppskattas numera medföra att antalet sysselsatta överskattas med cirka en procent och att antalet arbetslösa underskattas med cirka tre procent. En mätfelsstudie 1994/1995 visar att bruttotofelet (dvs. felaktigt medtagna och felaktigt uteslutna enheter) för arbetskraftsstatus (sysselsatta, arbetslösa, ej i arbetskraften) uppgår till 3 procent och för variabeln anknypningsgrad (fast-, lös-, utan anknypning) till 5 procent.

**Ramtäckning:** En viss övertäckning föreligger i AKU beroende på att en del personer, som är födda utomlands, lämnar Sverige utan att anmäla det till svenska myndigheter. Studier visar att övertäckningen är koncentrerad till utomnordiska invandrare och är av storleksordningen 25 000 – 50 000 personer.

### Exempel på användning av osäkerhetstal

Antalet **sysselsatta** under juni 2003 var 4 357 000 ( $\pm 30 000$ ) enligt tabell 1. *Det innebär att det sanna värdet med 95 procents säkerhet ligger i intervallet 4 327 000 – 4 387 000 om andra fel än slumpfelet är försumbara.*

Av tabell 5 framgår att antalet i **arbetskraften** under juni 2003 var 4 579 000 och under juni ett år tidigare 4 561 000. Osäkerhetstalet för förändringen på ett års sikt är 35 000, vilket innebär att förändringen mellan de två tidpunkterna

skall vara minst 35 000 för att förändringen skall vara statistiskt säkerställd. *Eftersom förändringen mellan juni 2002 och juni 2003 av antalet personer i arbetskraften är mindre än osäkerhetstalet är förändringen ej statistiskt säkerställd.*

## **Bra att veta**

### **Annan statistik**

Uppgifter om sysselsättningen redovisas, förutom i AKU, även i andra undersökningar som registerbaserad arbetsmarknadsstatistik (RAMS), företagsbaserad sysselsättningsstatistik samt undersökningen av levnadsförhållanden (ULF). Dessa är dock inte jämförbara med AKU, huvudsakligen beroende på skillnader i undersökningsmetod, definitioner och mätpunkt.

AMS redovisar varje månad uppgifter om antal personer, som är registrerade vid arbetsförmedlingarna och kan ta ett arbete direkt (antalet arbetssökande). Denna statistik är ett bra komplement till AKU t.ex. genom månadsvis redovisning av arbetssökande på regional nivå.

Mer information om statistiken och dess kvalitet ges i en särskild [Beskrivning av statistiken](#) på SCB:s webbplats, [www.scb.se](http://www.scb.se).

## In English

---

### Summary

The Swedish Labour Force Survey is conducted monthly by Statistics Sweden (SCB). The survey is based on interviews with about 21 000 persons each month. Quarterly estimates are calculated as mean values of the three months in a quarter. In the same way annual estimates are calculated as mean values of the monthly estimates. Essentially, concepts and definitions follow the guidelines of the International Labour Office (ILO). The classifications of industry and occupation correspond to the NACE (Nomenclature Generale des Activités Economiques dans le Communautés Européennes) and the ISCO 88 COM systems respectively. The survey results regularly published refer to the population 16-64 years of age. Standard errors are given for some of the estimates that are presented in the tables.

### Less young persons employed

In June this year the number of employed persons aged 16-24 was 508 000 ( $\pm 16\ 000$ ), a decrease by 18 000 persons since June 2002. The number of unemployed in the same age group at the same time increased by 15 000 to 62 000 ( $\pm 8\ 000$ ) persons, which means 10.9 ( $\pm 1,4$ ) percent of the labour force compared to 8.2 per cent in June last year.

The total number of employed persons was in June 4 357 000 ( $\pm 30\ 000$ ) compared to 4 377 000 persons in June 2002. The difference falls within the statistical margins of error. According to seasonally adjusted data the number of employed persons is at the same level in June as in May.

The average number of hours worked per week in June this year was 124.9 ( $\pm 1.5$ ) million compared to 136.5 million in June 2002. The difference can to a large extent be explained by differences in bank holidays and vacations. Concerning the employees the average number of hours worked has decreased by almost 3 per cent compared to June last year.

The number of unemployed persons aged 16-64 was in June 222 000 ( $\pm 15\ 000$ ) or 4.8 ( $\pm 0.3$ ) per cent of the labour force. This is an increase by 0.8 percentage points since June 2002. This can partly be explained by a decrease in the number of persons in labour market programmes implemented in response to economic difficulties. According to statistics from the National Labour Market Board, these persons in June amounted to 78 300, a decrease by 24 500 compared to last year. According to seasonally adjusted data the number of unemployed continuous to increase but the increase is weaker between May and June than between earlier months.

### List of terms

Arbetslösa	unemployed
Anställda	employee
Arbetstimmar	hours worked
Båda könen	both sexes
Därav	of which



Ej i arbetskraften	not in the labour force
Fast anställd	permanently employed
Frånvarande från arbetet	persons absent from work
Företagare	employers, self-employed
I arbetskraften	in the labour force
I arbete	at work
Kvinnor	women
Latent arbetssökande	potentially looking for a job
Medelarbetstid	average hours worked
Medhjälpande familjemedlem	unpaid family worker
Mer än vanligt	more than usual
Månad/månadsvis	month/monthly
Män	men
Näringsgren	branch of industry
Offentlig sektor	public sector of employment
Osäkerhetstal	measure of uncertainty
Privat sektor	private sector of employment
Relativt arbetskraftstal	labour force rate / activity rate
Relativt arbetslöshetstal	unemployment rate
Relativt frånvarotal	absence ratio
Sektortillhörighet	sector of employment
Sysselsatta	employed
Sysselsättningsintensitet	employment rate
Säsongrens. o utjämnade värden	seasonally adj.and smoothed figures
Tidigare arbetskraftstillhörighet	previous labour force status
Tidsbegränsat anställd	temporarily employed
Undersysselsatta	underemployed
Ursprungliga värden	original figures
Övertid/mertid	overtime
Ålder	age