

Arbetskraftsundersökningarna 2:a kvartalet 2003

Labour Force Survey: 2 nd Quarter 2003

I korta drag

Sysselsatta

Antalet sysselsatta var i genomsnitt under andra kvartalet i år 4 268 000 ($\pm 17\ 000$) jämfört med 4 264 000 andra kvartalet 2002. Förändringen av det totala antalet sysselsatta, jämfört med året innan, har nu legat inom den statistiska felmarginalen sex kvartal i följd.

Antalet sysselsatta inom tillverkningsindustrin respektive inom företagstjänster fortsätter att minska. Tillverkningsindustrin har minskat med 19 000 personer jämfört med andra kvartalet i fjol. Verkstadsindustrin står för merparten av minskningen. Företagstjänster (dvs. datakonsulter och annan företagservice) har under andra kvartalet minskat med 18 000 jämfört med samma kvartal förra året. En ökning har däremot skett inom utbildning och forskning.

Andelen sysselsatta i procent av befolkningen i åldern 16-64 år uppgick under andra kvartalet i år till i genomsnitt 74,9 ($\pm 0,3$) procent. Detta är en minskning med 0,4 procentenheter jämfört med för ett år sedan.

Arbetade timmar

Det genomsnittliga antalet utförda arbetstimmar per vecka uppgick under andra kvartalet 2003 till 129,1 ($\pm 0,8$) miljoner jämfört med 132,7 miljoner timmar under andra kvartalet 2002. Detta innebär en minskning med cirka 1,5 procent sedan hänsyn tagits till olikheter i helgdagars placering och övriga ledigheter.

Ökad arbetslöshet

Under första kvartalet i år ökade antalet arbetslösa jämfört med första kvartalet förra året. Även under andra kvartalet i år ökade antalet arbetslösa och uppgick, i genomsnitt, till 205 000 ($\pm 7\ 000$) eller 4,6 ($\pm 0,2$) procent av arbetskraften jämfört med 167 000 personer eller 3,8 procent under andra kvartalet 2002. Ökningen har skett både bland män och kvinnor men mest bland männen. Alla åldersgrupper är drabbade men procentuellt sett värst var det för de unga 16-24 år. En del av ökningen kan förklaras av att antalet deltagare i konjunkturberoende arbetsmarknadspolitiska program minskat.



Statistiska centralbyrån
Statistics Sweden

Margareta Henkel, SCB, tfn 08-506 943 49, margareta.henkel@scb.se

Statistiken har producerats av SCB, som ansvarar för officiell statistik inom området.

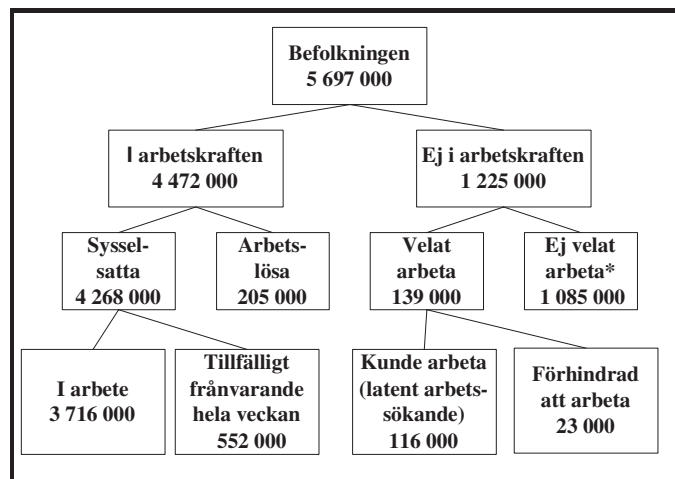
ISSN 0082-0237 Serie AM – Arbetsmarknad 11 SM 0303. Utgivet den 15 aug 2003.
Tidigare publicering: Se avsnittet Fakta om statistiken.
Utgivare av Statistiska meddelanden är Svante Öberg, SCB.

Från andra kvartalet 2002 till andra kvartalet 2003 har antalet långtidsarbetslösa ökat med, i genomsnitt, 14 000 personer. Hälften av ökningen avser män 25-54 år. Med långtidsarbetslösa avses personer med en sammanhängande arbetslöshetsperiod på mer än 6 månader.

Latent arbetssökande

Antalet latent arbetssökande (personer som velat och kunnat arbeta under mätveckan men ej sökt arbete, samt heltidsstuderande som söker arbete) var under andra kvartalet 116 000 ($\pm 7\ 000$) i genomsnitt jämfört med 124 000 motsvarande tidpunkt 2002. Förändringen är ej statistiskt säkerställd. Av de latent arbetssökande under andra kvartalet minskade de heltidsstuderande med 10 000 jämfört med andra kvartalet i fjol och uppgick nu till, i genomsnitt, 53 000 ($\pm 5\ 000$) personer. I internationell statistik för dessa till gruppen arbetslösa.

Sambandet mellan några centrala begrepp i AKU:



**)Inklusive långvarigt sjuka, personer utomlands, m.fl.*

Skattningarna redovisas med osäkerhetstal.

Arbetsförmedlingarnas verksamhetsstatistik

I nedanstående tabell redovisas antalet personer som under första kvartalet varit berörda av arbetsmarknadspolitiska program administrerade av AMS (genomsnitt vid månadernas slut) och antalet personer berörda av varsel om driftsinskränkningar (i genomsnitt per månad). Tabellen visar även antalet lediga platser (i genomsnitt per månad), dels nyanmälda under månaderna, dels kvarstående vid månadernas slut.

Kvartalsuppgifterna är preliminära och är beräknade medelvärden från april, maj och juni månads uppgifter. Uppgifterna kommer från Arbetsmarknadsstyrelsen (AMS).

	Kvartal 2 2002	Kvartal 2 2003
--	---------------------------	---------------------------

Personer i utbildning och särskilda arbeten m.m.

Summa konjunkturberoende program	117 300	91 300
----------------------------------	---------	---------------

För närmare uppgifter avseende kvartal 2 år 2003, hänvisas till AMS pressmeddelande "Arbetsmarknadsläget" (april, maj respektive juni).

Personer berörda av varsel om driftsinskränkningar

Uppsägningar	5 400	6 300
Permitteringar	100	200
Förkortad arbetsvecka	200	0

Antal lediga platser

Nyanmälda under månaden med mer än 10 dagars varaktighet	44 100	36 000
-därav i tillverkningsarbete	3 700	2 700
Kvarstående vid månadens slut med mer än 10 dagars varaktighet	33 900	28 500

Utförligare uppgifter redovisas i **AMS rapportserier från AMS Utredning** utgivna av AMS. Någon speciell klassificering och redovisning av personer som är berörda av olika arbetsmarknadspolitiska program sker ej i arbetskraftsundersökningarna.

Innehåll

Tabeller	5
Tabellförteckning	5
Teckenförklaring.....	6
Diagram.....	7
1. Sysselsatta (1000-tal) 1993-2003, kvartal.....	7
2. Arbetslösa (1000-tal) 1993-2003, kvartal	7
3. Andel sysselsatta, arbetslösa resp. ej i arbetskraften inom olika åldersgrupper, andra kvartalet 2003	8
4. Personer ej i arbetskraften fördelade efter huvudsaklig verksamhet, andra kvartalet 2003.....	8
Kartor	9
Fakta om statistiken	10
Detta omfattar statistiken.....	10
Definitioner och förklaringar	11
Så görs statistiken	13
Statistikens tillförlitlighet.....	13
Bra att veta.....	14
Annan statistik.....	14
In English.....	15
Summary.....	15
List of terms.....	15

Tabeller

Tabellförteckning

Tabell 1

Befolkningen i åldern 16-64 år efter arbetskraftstillhörighet, kön, ålder och barninnehav samt relativa arbetslöshets- och arbetskraftstal för samma kategorier.

Tabell 2

Befolkningen i åldern 16-64 år efter arbetskraftstillhörighet och riksområde samt relativa arbetslöshets- och arbetskraftstal för samma kategorier.

Tabell 3

Befolkningen i åldern 16-64 år efter arbetskraftstillhörighet och län samt relativa arbetskraftstal för samma kategorier.

Tabell 4

Sysselsatta fördelade efter anknytningsgrad till arbetsmarknaden och vanligen arbetad tid samt efter kön och ålder.

Tabell 5

Sysselsatta fördelade efter anknytningsgrad till arbetsmarknaden och vanligen arbetad tid samt efter riksområde och län.

Tabell 6

Sysselsatta fördelade efter anknytningsgrad till arbetsmarknaden och vanligen arbetad tid samt efter näringsgren.

Tabell 7

Sysselsatta fördelade efter anknytningsgrad till arbetsmarknaden och vanligen arbetad tid samt efter yrke.

Tabell 8

Sysselsatta fördelade efter sektortillhörighet för anställda samt efter kön och ålder.

Tabell 9

Sysselsatta med barn under 17 år fördelade efter vanligen arbetad tid samt efter kön, antal barn och yngsta barnets ålder.

Tabell 10

Anställda fördelade efter kön och hel- resp deltid samt vanligen arbetad tid.

Tabell 11

Hel- och deltidsanställda fördelade efter kön och ålder.

Tabell 12

Fast och tidsbegränsat anställda efter kön och facklig organisation.

Tabell 13

Anställda fördelade efter arbetare och tjänstemän samt efter sektortillhörighet, kön och ålder.

Tabell 14

Totalt antal arbetstimmar per vecka för personer i arbete fördelade efter kön, sektortillhörighet för anställda samt efter näringsgren.

Tabell 15

Anställda som arbetat mer än vanligt under referensveckan i huvudsysslan p g a övertid/mertid fördelade efter vanligen arbetad tid och kön.

Tabell 16

Anställda som arbetar mindre än de skulle vilja göra, fördelade efter skäl till detta och efter kön och ålder samt önskad ökning av arbetstiden per vecka.

Tabell 17

Frånvarande från arbetet under hela resp del av referensveckan fördelade efter huvudsaklig frånvaroorsak samt efter kön, ålder och barninnehav.

Tabell 18

Arbetslösa fördelade efter arbetslöshetstidens längd samt efter kön och om de arbetslösa är ny- eller återinträdande på arbetsmarknaden.

Tabell 19

Personer ej i arbetskraften fördelade efter huvudsaklig verksamhet samt efter kön och ålder.

Tabell 20

Outnyttjat arbetskraftsutbud (antal personer och timmar), fördelade efter arbetslösa, undersysselsatta, latent arbetssökande samt efter kön och ålder.

Tabell 21

Antal personer (1000-tal) efter arbetskraftstillhörighet jämfört med föregående kvartal och på ett års sikt. Osäkerhetstal för nivå- och förändringsskattningar.

Tabell 22

Relativa arbetskrafts-, frånvaro- och arbetslöshetstal för olika kategorier jämfört med föregående kvartal och på ett års sikt. Osäkerhetstal för nivå- och förändringsskattningar.

Tabell 23

Medelarbetstid och totalt antal arbetstimmar per vecka för olika kategorier jämfört med föregående kvartal och på ett års sikt.

Teckenförklaring

Explanation of symbols

–	Intet finns att redovisa	Magnitude nil
0	Mindre än 0,5 av enheten	Magnitude less than half of unit
..	Uppgift inte tillgänglig eller alltför osäker för att anges	Data not available or too uncertain to be published
.	Uppgift kan inte förekomma	Category not applicable

AKU Kvartal 2 2003

Tabell 1 Befolkningen i åldern 16-64 år efter arbetskraftstillhörighet, kön och ålder samt relativa arbetslöshets- och arbetskraftstal för samma kategorier

Uppgifterna redovisas med osäkerhetstal

Kön Ålder	I arbetskraften (1000-tal)			Summa	Ej i arbets- kraften (1000-tal)	Relativt arbets- löshets- tal (%)	Relativt arbets- krafts- tal (%)
	Syssel- satta	därav frånva- rande ¹	Arbets- lösa				
Båda könen							
16-19 år	128 ± 6	19 ± 3	15 ± 2	143 ± 6	284 ± 6	10.6 ± 1.7	33.5 ± 1.4
20-24 år	318 ± 7	38 ± 4	33 ± 3	351 ± 7	165 ± 7	9.4 ± 0.9	68.0 ± 1.3
25-34 år	944 ± 9	144 ± 7	51 ± 4	995 ± 8	176 ± 8	5.1 ± 0.4	84.9 ± 0.7
35-44 år	1073 ± 7	130 ± 6	43 ± 4	1116 ± 7	140 ± 7	3.9 ± 0.3	88.8 ± 0.6
45-54 år	1019 ± 6	117 ± 6	30 ± 3	1048 ± 6	140 ± 6	2.8 ± 0.3	88.2 ± 0.5
55-59 år	507 ± 5	62 ± 4	18 ± 2	525 ± 5	122 ± 5	3.4 ± 0.5	81.2 ± 0.7
60-64 år	279 ± 6	42 ± 4	14 ± 2	293 ± 6	197 ± 5	4.9 ± 0.7	59.8 ± 1.1
Samtliga	4268 ± 17	552 ± 13	205 ± 7	4472 ± 17	1225 ± 17	4.6 ± 0.2	78.5 ± 0.3
Män							
16-19 år	58 ± 4	8 ± 2	8 ± 2	65 ± 4	154 ± 4	11.8 ± 2.9	29.7 ± 1.9
20-24 år	166 ± 5	14 ± 2	20 ± 2	186 ± 5	77 ± 5	10.6 ± 1.1	70.8 ± 1.8
25-34 år	495 ± 6	41 ± 4	27 ± 3	522 ± 6	74 ± 6	5.2 ± 0.5	87.5 ± 0.9
35-44 år	560 ± 5	44 ± 4	24 ± 3	584 ± 5	58 ± 5	4.1 ± 0.5	90.9 ± 0.8
45-54 år	519 ± 5	47 ± 4	18 ± 3	537 ± 5	64 ± 5	3.4 ± 0.5	89.4 ± 0.7
55-59 år	260 ± 4	25 ± 3	11 ± 2	271 ± 4	55 ± 4	4.1 ± 0.8	83.2 ± 1.1
60-64 år	147 ± 4	20 ± 3	9 ± 2	156 ± 4	89 ± 4	5.7 ± 1.0	63.6 ± 1.6
Samtliga	2205 ± 12	200 ± 8	117 ± 6	2322 ± 12	572 ± 12	5.0 ± 0.2	80.2 ± 0.4
Män med barn under 7 år							
	409	35	17	426	34	4.0	92.6
Kvinnor							
16-19 år	70 ± 4	11 ± 2	7 ± 1	78 ± 4	130 ± 4	9.6 ± 1.9	37.5 ± 2.0
20-24 år	152 ± 5	23 ± 3	13 ± 2	165 ± 5	88 ± 5	8.1 ± 1.3	65.2 ± 1.9
25-34 år	450 ± 6	103 ± 6	24 ± 3	474 ± 6	102 ± 6	5.0 ± 0.6	82.3 ± 1.1
35-44 år	513 ± 5	86 ± 5	19 ± 2	532 ± 5	82 ± 5	3.6 ± 0.4	86.7 ± 0.8
45-54 år	500 ± 4	70 ± 4	11 ± 2	511 ± 4	76 ± 4	2.2 ± 0.4	87.0 ± 0.7
55-59 år	247 ± 3	37 ± 3	7 ± 1	254 ± 3	67 ± 3	2.7 ± 0.5	79.1 ± 1.0
60-64 år	131 ± 3	22 ± 2	5 ± 2	137 ± 4	108 ± 3	4.0 ± 1.1	55.9 ± 1.4
Samtliga	2063 ± 12	353 ± 10	88 ± 5	2150 ± 12	653 ± 12	4.1 ± 0.2	76.7 ± 0.4
Kvinnor med barn under 7 år							
	382	120	20	402	93	4.9	81.2

1) Frånvarande hela referensveckan.

AKU Kvartal 2 2003

Tabell 2 Befolkningen i åldern 16-64 år efter arbetskraftstillhörighet och riksområde samt relativa arbetslöshets- och arbetskraftstal för samma kategorier

Riksområde	I arbetskraften (1000-tal)			Summa	Ej i arbetskraften (1000-tal)	Relativt arbetslöshets-tal (%)	Relativt arbetskrafts-tal (%)
	Sysselsatta	därav frånvarande ¹	Arbetslösa				
Stockholm (AB)	949	131	44	993	216	4.4	82.1
Östra mellansverige (C,D,E,T och U)	707	95	34	741	219	4.6	77.2
Småland med öarna (F,G,H och I)	383	43	14	397	100	3.5	79.9
Sydsverige (K och M)	596	73	34	630	198	5.3	76.1
Västsverige (N och O)	863	102	35	898	222	3.9	80.2
N:a mellansverige (S,W och X)	372	49	23	395	125	5.8	76.0
Mellersta norrland (Y och Z)	168	26	8	177	60	4.8	74.6
Över norrland (AC och BD)	229	34	13	243	85	5.4	73.9
Hela riket	4268	552	205	4472	1225	4.6	78.5

1) Frånvarande hela referensveckan.

Tabell 3 Befolkningen i åldern 16-64 år efter arbetskraftstillhörighet och län samt relativa arbetskraftstal

Län	I arbetskraften (1000-tal)	Ej i arbetskraften (1000-tal)	Relativt arbetskraftstal (%)
Stockholms	993	216	82.1
Uppsala	155	44	77.8
Södermanlands	126	37	77.4
Östergötlands	204	57	78.2
Jönköpings	168	33	83.7
Kronobergs	89	24	78.6
Kalmar	111	36	75.7
Gotlands	29	8	79.4
Blekinge	72	25	74.0
Skåne	558	172	76.4
Hallands	140	34	80.4
Västra Götalands	758	188	80.1
Värmlands	128	46	73.6
Örebro	134	40	77.1
Västmanlands	123	41	74.9
Dalarnas	134	38	78.1
Gävleborgs	132	41	76.3
Västernorrland	115	36	76.1
Jämtlands	61	24	72.1
Västerbottens	124	41	75.0
Norrbottens	119	44	72.9
Hela riket	4472	1225	78.5

AKU Kvartal 2 2003

Tabell 4 Sysselsatta fördelade efter anknytningsgrad till arbetsmarknaden och vanligen arbetad tid samt efter kön och ålder

Kön	Sysselsatta (1000-tal)									
	Ålder	Fast anställda	Tidsbe-gränsat anställda	Anställda	Företagare samt med-hjälpande fam medl	Summa sysselsatta	därav			
1-19 tim							20-34 tim	1-34 tim	35-tim	
Båda könen										
	16-19 år	35	89	124	4	128	62	26	88	38
	20-24 år	169	142	311	7	318	42	61	103	213
	25-34 år	719	165	884	60	944	40	134	174	768
	35-44 år	865	96	961	112	1073	21	184	204	866
	45-54 år	840	60	900	119	1019	17	152	169	847
	55-59 år	421	23	443	64	507	13	86	99	407
	60-64 år	217	19	235	43	279	22	72	93	185
	Samtliga	3265	594	3859	409	4268	215	715	930	3323
Män										
	16-19 år	14	41	54	3	58	23	11	35	22
	20-24 år	102	59	161	6	166	14	18	33	133
	25-34 år	383	68	451	44	495	15	30	45	449
	35-44 år	439	38	477	83	560	6	29	34	524
	45-54 år	407	25	431	88	519	5	25	30	487
	55-59 år	204	10	214	46	260	3	18	21	239
	60-64 år	105	9	114	34	147	9	23	32	115
	Samtliga	1653	249	1902	304	2205	75	155	230	1968
Kvinnor										
	16-19 år	21	49	70	1	70	38	15	53	16
	20-24 år	68	83	150	1	152	27	43	70	80
	25-34 år	336	97	433	16	450	25	104	129	319
	35-44 år	426	59	485	28	513	15	155	170	342
	45-54 år	433	35	469	31	500	12	126	138	360
	55-59 år	216	13	229	18	247	10	67	78	169
	60-64 år	111	10	122	10	131	13	49	61	70
	Samtliga	1612	345	1957	106	2063	140	559	700	1355

AKU Kvartal 2 2003

Tabell 5 Sysselsatta fördelade efter anknypningsgrad till arbetsmarknaden och vanligen arbetad tid samt efter riksområde och län

Riksområde Län	Sysselsatta (1000-tal)				Summa syssel- satta	Därav			
	Fast an- ställda	Tidsbe- gränsat anställda	Anställda	Företagare samt med- hjälpande familje- medlemmar		1-19 tim	20-34 tim	1-34 tim	35- tim
Riksområde									
Stockholm (AB)	732	112	844	105	949	49	130	179	768
Östra mellansverige (C,D,E,T och U)	545	104	649	58	707	38	120	157	548
Småland med öarna (F,G,H och I)	293	51	344	39	383	18	72	90	292
Sydsverige (K och M)	449	86	535	61	596	33	108	140	454
Västsverige (N och O)	664	119	784	79	863	45	151	196	663
N:a mellansverige (S,W och X)	280	59	339	32	372	17	69	85	285
Mellersta norrland (Y och Z)	126	26	152	17	168	7	27	34	134
Över norrland (AC och BD)	176	36	212	18	229	10	38	48	179
Län									
Stockholms	732	112	844	105	949	49	130	179	768
Uppsala	112	25	137	13	150	11	23	34	116
Södermanlands	94	16	110	9	120	4	20	25	95
Östergötlands	148	28	177	16	193	11	36	47	145
Jönköpings	130	20	150	14	164	8	29	37	126
Kronobergs	65	12	77	9	86	5	17	22	64
Kalmar	79	15	94	12	106	4	21	26	80
Gotlands	19	5	24	4	28	1	5	6	22
Blekinge	53	10	63	6	69	3	12	15	53
Skåne	396	76	472	56	528	30	95	125	401
Hallands	103	16	118	16	135	8	30	37	97
Västra Götalands	562	104	665	63	728	37	121	159	566
Värmlands	88	21	109	12	121	6	24	30	91
Örebro	99	18	117	10	127	7	21	28	99
Västmanlands	92	16	108	9	117	4	20	24	93
Dalarnas	98	19	118	9	127	5	23	29	97
Gävleborgs	94	19	113	11	124	6	21	27	97
Västernorrland	84	16	101	9	110	4	17	21	89
Jämtlands	42	9	51	7	58	3	10	13	45
Västerbottens	93	18	111	8	119	6	20	26	91
Norrbottnens	83	18	101	9	110	4	17	21	88
Hela riket	3265	594	3859	409	4268	215	715	930	3323

AKU Kvartal 2 2003

Tabell 6 Sysselsatta fördelade efter anknyningsgrad till arbetsmarknaden och vanligen arbetad tid samt efter näringsgren

Näringsgren Kod enligt SNI2002 ¹		Sysselsatta (1000-tal)							
		Fast an- ställda	Tidsbe- gränsat anställda	An- ställda	Företagare samt med- hjälpande familje- medlemmar	Summa syssel- satta	därav		
							20-34 tim	35- tim	I arbete
01,02,05	Jordbr,skogsbr o fiske	25	9	35	56	91	11	72	86
10-37, 40-41 därav	Tillv, utv av mineral o energiprod	640	53	693	37	730	63	656	658
28-35	Verkstadsindustri	313	20	332	15	347	23	321	315
45	Byggverksamhet	174	23	196	46	242	11	227	220
50-52, 60-64	Handel o kommunikationer	595	107	702	100	801	123	621	710
65-67, 70-72,74	Finansiell verksamhet, företagstjänster	450	62	511	88	599	75	487	534
73,80 ¹	Utbildning, forskning	414	100	514	5	519	97	405	424
85 ¹	Vård och omsorg	551	126	678	13	691	245	404	566
55, 90-93,95	Personl och kulturella tjänster, renhållning	199	82	281	63	345	61	235	299
75,99	Off förvaltning, mm	213	31	244	0	244	27	213	215
	Uppgift saknas	3	1	4	1	5	1	4	4
	Summa	3265	594	3859	409	4268	715	3323	3716

1)From. april 2003 används den reviderade standarden SNI2002, vilket medför bristande jämförbarhet med tidigare publicerade uppgifter för kod 80 (utbildningsväsendet) och kod 85.

AKU Kvartal 2 2003

Tabell 7 Sysselsatta fördelade efter anknyningsgrad till arbetsmarknaden och vanligen arbetad tid samt efter yrke

Yrke (enligt SSYK)	Sysselsatta(1000-tal)						därav		
	Fast an- ställda	Tidsbe- gränsat anställda	Summa anställda	Företagare samt med- hjälpande familje- medlemmar	Summa syssel- satta	20-34 tim	35- tim	I arbete	
1 Ledningsarbete	152	4	156	53	210	10	197	196	
2 Arbete som kräver teoretisk specialist- kompetens	609	89	698	74	772	86	662	667	
3 Arbete som kräver kortare högskoleutbildning eller motsvarande kunskaper	704	68	772	65	837	114	697	733	
4 Kontors- och kundservicearbete	337	67	404	10	413	83	294	356	
5 Service-,omsorgs- och försäljningsarbete	570	200	771	48	819	288	450	681	
6 Arbete inom jordbruk, trädgård,skogsbruk och fiske	27	17	44	50	94	13	74	88	
7 Hantverksarbete inom byggverksamhet och tillverkning	363	46	409	68	477	30	441	430	
8 Process- och maskin- operatörsarbete, transportarbete m.m	347	49	396	33	429	38	383	380	
9 Arbete utan krav på särskild yrkesutbildning	140	51	190	8	198	52	106	168	
0 Militärt arbete	9	1	10	0	10	0	10	8	
Uppgift saknas	7	1	9	1	9	1	8	8	
Summa	3265	594	3859	409	4268	715	3323	3716	

AKU Kvartal 2 2003

Tabell 8 Sysseisatta fördelade efter sektortillhörighet för anställda samt efter kön och ålder

Kön	Sysseisatta (1000-tal)					Summa sysseisatta	
	Ålder	Anställda statlig sektor	Anställda kommunal sektor		Anställda privat sektor		Företagare samt medhjälpande familjemedlemmar
Primärkommunal			Landstingskommunal				
Båda könen							
	16-24 år	10	72	9	344	11	446
	25-34 år	54	160	39	630	60	944
	35-44 år	53	208	60	639	112	1073
	45-54 år	64	240	77	517	119	1019
	55-64 år	53	187	52	386	107	786
	Samtliga	235	867	237	2517	409	4268
Män							
	16-24 år	6	17	2	190	9	224
	25-34 år	27	35	8	380	44	495
	35-44 år	27	39	11	398	83	560
	45-54 år	35	52	14	331	88	519
	55-64 år	28	44	9	247	79	408
	Samtliga	123	187	43	1545	304	2205
Kvinnor							
	16-24 år	4	55	6	154	2	222
	25-34 år	27	125	31	250	16	450
	35-44 år	26	169	49	241	28	513
	45-54 år	30	188	64	187	31	500
	55-64 år	25	142	43	140	28	378
	Samtliga	111	679	194	971	106	2063

AKU Kvartal 2 2003

Tabell 9 Sysselsatta med barn under 17 år fördelade efter vanligen arbetad tid samt efter kön, antal barn och yngsta barnets ålder

Kön	Sysselsatta (1000-tal)			därav frånvarande ¹	Rel. frånvarotal (%)	Rel. arbetskraftstotal (%)
	Vanligen arbetad tid		Summa			
	1-34 timmar	35-timmar				
Kvinnor med barn under 17 år						
Yngsta barnets ålder:						
0 år	16	53	70	59	84.9	70.4
1-2 år	57	69	127	33	26.0	80.7
3-6 år	83	102	185	27	14.7	86.4
7-10 år	71	127	199	27	13.8	88.1
11-16 år	81	186	267	39	14.8	90.1
Samtliga	307	538	848	186	22.0	85.4
Kvinnor med 1 barn under 17 år						
Barnets ålder:						
0 år	5	28	33	29	87.6	73.0
1-2 år	19	30	49	13	25.6	81.7
3-6 år	16	26	41	5	12.4	84.2
7-10 år	13	29	41	4	9.7	85.5
11-16 år	49	112	161	24	15.2	89.1
Samtliga	101	224	326	75	23.1	84.9
Kvinnor med 2 barn under 17 år						
Yngsta barnets ålder:						
0 år	7	17	24	20	83.5	69.3
1-2 år	24	26	50	12	24.0	80.3
3-6 år	46	53	99	14	13.8	90.3
7-10 år	40	75	115	17	14.4	91.0
11-16 år	29	66	96	14	14.4	91.6
Samtliga	145	238	384	76	19.9	87.7
Kvinnor med 3- barn under 17 år						
Yngsta barnets ålder:						
0 år	4	8	12	10	80.4	65.8
1-2 år	14	13	28	8	30.2	79.7
3-6 år	21	24	45	8	18.9	81.0
7-10 år	19	23	42	7	16.0	83.6
11-16 år	3	8	11	1	11.9	91.3
Samtliga	61	76	137	34	25.1	80.6

1) Frånvarande hela referensveckan.

AKU Kvartal 2 2003

Tabell 9 Forts

Kön	Sysseisatta (1000-tal)			därav frånvarande ¹	Rel. från varo-tal (%)	Rel. arbets-krafts-tal (%)
	Vanligen arbetad tid	Summa				
Antal barn						
Yngsta barnets ålder	1-34 timmar	35-timmar				
Män med barn under 17 år						
Yngsta barnets ålder:						
0 år	4	76	80	10	12.6	94.6
1-2 år	9	134	143	13	9.4	91.7
3-6 år	11	174	186	12	6.4	92.5
7-10 år	9	181	190	16	8.6	93.3
11-16 år	13	236	250	17	6.9	93.7
Samtliga	46	800	849	69	8.1	93.1
Män med 1 barn under 17 år						
Barnets ålder:						
0 år	2	31	33	4	12.9	93.7
1-2 år	4	50	54	5	9.1	92.3
3-6 år	3	39	43	3	7.2	90.8
7-10 år	3	37	39	4	10.1	90.9
11-16 år	8	145	154	11	7.4	93.1
Samtliga	20	303	324	28	8.5	92.4
Män med 2 barn under 17 år						
Yngsta barnets ålder:						
0 år	1	30	31	4	12.5	95.6
1-2 år	3	56	60	6	10.7	93.4
3-6 år	5	91	96	6	6.4	95.1
7-10 år	5	103	108	9	8.3	95.0
11-16 år	4	82	86	5	6.3	95.1
Samtliga	19	362	382	31	8.1	94.9
Män med 3- barn under 17 år						
Yngsta barnets ålder:						
0 år	1	14	15	2	12.0	94.7
1-2 år	1	27	29	2	7.1	87.3
3-6 år	2	44	47	3	5.7	89.3
7-10 år	2	41	43	3	8.0	91.4
11-16 år	0	9	10	1	5.3	92.4
Samtliga	7	136	143	10	7.3	90.2

1) Frånvarande hela referensveckan.

AKU Kvartal 2 2003

Tabell 10 Anställda fördelade efter kön och hel- resp deltid samt vanligen arbetad tid

Vanligen arbetad tid i huvudsysslan	Anställda (1000-tal)					
	Båda könen		Män		Kvinnor	
	Heltid	Deltid	Heltid	Deltid	Heltid	Deltid
1-19 tim	1	207	0	66	1	141
20-29 tim	5	331	3	72	2	259
30-34 tim	38	340	23	48	15	293
35- tim	2818	109	1669	18	1149	92
Summa	2862	988	1695	203	1168	785

Tabell 11 Hel- och deltidsanställda fördelade efter kön och ålder

Kön Ålder	Heltid		Deltid		Totalt antal 1000-tal
	Antal 1000-tal	%	Antal 1000-tal	%	
Båda könen					
16-19 år	33	27.3	89	72.7	122
20-24 år	194	62.7	115	37.3	309
25-54 år	2142	78.1	599	21.9	2742
55-64 år	493	72.8	185	27.2	678
16-64 år	2862	74.3	988	25.7	3850
Män					
16-19 år	20	37.1	34	62.9	54
20-24 år	126	78.7	34	21.3	160
25-54 år	1262	93.0	95	7.0	1357
55-64 år	287	87.6	41	12.4	328
16-64 år	1695	89.3	203	10.7	1898
Kvinnor					
16-19 år	13	19.5	55	80.5	68
20-24 år	68	45.6	81	54.4	149
25-54 år	880	63.6	504	36.4	1385
55-64 år	206	58.8	144	41.2	350
16-64 år	1168	59.8	785	40.2	1952

AKU Kvartal 2 2003

Tabell 12 Fast och tidsbegränsat anställda efter kön och facklig organisation

Kön Facklig organisation	Fast anställda		Tidsbegränsat anställda		Summa anställda	
	Antal 1000-tal	%	Antal 1000-tal	%	Antal 1000-tal	%
Båda könen						
LO	1272	39.0	203	34.2	1475	38.2
TCO	964	29.5	75	12.7	1039	26.9
SACO	354	10.8	50	8.3	404	10.5
Övriga	82	2.5	7	1.2	89	2.3
Ej anslutna	592	18.1	259	43.6	851	22.1
Summa	3265	100.0	594	100.0	3859	100.0
Män						
LO	689	41.7	86	34.4	775	40.7
TCO	375	22.7	24	9.5	399	21.0
SACO	178	10.8	20	8.2	199	10.4
Övriga	66	4.0	4	1.8	71	3.7
Ej anslutna	344	20.8	115	46.2	459	24.1
Summa	1653	100.0	249	100.0	1902	100.0
Kvinnor						
LO	583	36.2	118	34.1	700	35.8
TCO	589	36.5	52	15.0	641	32.7
SACO	176	10.9	29	8.5	205	10.5
Övriga	16	1.0	3	0.8	18	0.9
Ej anslutna	248	15.4	144	41.7	392	20.0
Summa	1612	100.0	345	100.0	1957	100.0

AKU Kvartal 2 2003

Tabell 13 Anställda efter arbetare och tjänstemän samt efter sektortillhörighet, kön och ålder

Kön	Anställda efter sektortillhörighet (1000-tal)							
	Statlig sektor		Kommunal sektor		Privat sektor		Totalt	
	Arbetare	Tjänstemän	Arbetare	Tjänstemän	Arbetare	Tjänstemän	Arbetare	Tjänstemän
Båda könen								
16-24 år	3	7	59	22	273	71	335	99
25-29 år	3	24	40	48	154	145	197	217
30-44 år	6	75	163	216	448	521	616	811
45-64 år	7	110	212	344	426	477	645	931
Summa	19	215	474	630	1300	1213	1793	2058
Män								
16-24 år	2	4	12	7	159	31	172	42
25-29 år	1	12	8	12	101	75	110	100
30-44 år	4	37	23	50	313	289	340	375
45-64 år	6	57	29	90	306	271	340	418
Summa	13	110	71	159	878	665	962	935
Kvinnor								
16-24 år	1	3	48	14	114	40	163	57
25-29 år	2	11	32	36	53	70	87	117
30-44 år	2	38	140	165	135	232	277	435
45-64 år	2	53	183	255	120	206	305	514
Summa	6	105	403	470	422	548	831	1123

AKU Kvartal 2 2003

Tabell 14 Totalt antal arbetstimmar per vecka för personer i arbete fördelade efter kön, sektortillhörighet för anställda samt efter näringsgren

Näringsgren Kod enligt SNI2002 ¹	Antal arbetstimmar för samtliga personer i arbete (miljoner timmar)			Därav för anställda (miljoner timmar)		
	Båda könen	Män	Kvinnor	Samtliga	Offentlig sektor	Privat sektor
01,02,05 Jordbr, skogsbr o fiske	4.3	3.5	0.8	1.2	0.1	1.1
10-37, 40-41 Tillv, utv av mineral o energiprod	23.2	18.1	5.1	21.6	0.1	21.6
därav						
28-35 Verkstadsindustri	11.1	9.2	1.9	10.5	0.0	10.5
45 Byggverksamhet	8.1	7.5	0.5	6.3	0.6	5.7
50-52, 60-64 Handel o kommunikationer	25.2	17.1	8.1	20.9	0.1	20.8
65-67, 70-72,74 Finansiell verksamhet, företagstjänster	18.4	11.6	6.8	15.3	0.5	14.8
73,80 ¹ Utbildning, forskning	13.9	4.5	9.5	13.8	11.5	2.2
85 ¹ Vård och omsorg	18.0	3.2	14.8	17.6	14.8	2.7
55, 90-93,95 Personl och kulturella tjänster, renhållning	10.3	5.4	4.9	7.8	1.0	6.7
75,99 Off förvaltning, mm	7.5	3.9	3.7	7.5	7.5	0.1
Summa	129.1	75.0	54.1	112.1	36.2	75.8

1)From. april 2003 används den reviderade standarden SNI2002, vilket medför bristande jämförbarhet med tidigare publicerade uppgifter för kod 80 (utbildningsväsendet) och kod 85.

Tabell 15 Anställda som arbetat mer än vanligt under referensveckan i huvudsysslan p g a övertid/mertid fördelade efter vanligen arbetad tid och kön

Vanligen arbetad tid (huvudsyssla + ev bisyssla)	Samtliga anställda (1000-tal)	Därav med övertid/ mertid (1000-tal)	Relativt övertids-/ mertidsantal (2) i procent av (1)	Övertid/ mertid 1000-tal timmar
Kön	(1)	(2)		
1- timmar	3845	224	5.8	1842
Män	1895	136	7.2	1197
Kvinnor	1950	88	4.5	646
1-34 timmar	860	40	4.6	349
Män	191	10	5.1	101
Kvinnor	670	30	4.5	248
35- timmar	2985	184	6.2	1493
Män	1704	126	7.4	1095
Kvinnor	1281	58	4.5	398

AKU Kvartal 2 2003

Tabell 16 Anställda som arbetar mindre än de skulle vilja göra, fördelade efter skäl till detta och genomsnittlig önskad ökning av arbetstiden samt efter kön och ålder

Kön Ålder	Anställda som arbetar mindre än de skulle vilja göra p g a					
	Arbetsmarknadsskäl		Personliga skäl		Summa	
	Antal (1000-tal)	Genom- snittligt önskad ökning, (tim)	Antal (1000-tal)	Genom- snittligt önskad ökning, (tim)	Antal (1000-tal)	Genom- snittligt önskad ökning, (tim)
Båda könen						
16-24 år	65	13.1	7	12.2	74	13.2
25-54 år	134	12.1	20	12.8	158	12.2
55-64 år	23	12.3	3	14.2	25	12.5
Samtliga	221	12.4	29	12.8	257	12.5
Män						
16-24 år	22	13.4	3	13.9	27	13.7
25-54 år	37	14.0	6	13.7	44	13.9
55-64 år	4	14.6	1	15.7	5	14.7
Samtliga	64	13.8	9	13.9	76	13.9
Kvinnor						
16-24 år	42	12.9	4	11.0	47	13.0
25-54 år	97	11.4	14	12.5	114	11.6
55-64 år	18	11.8	2	13.6	20	12.0
Samtliga	157	11.9	20	12.3	181	12.0

AKU Kvartal 2 2003

Tabell 17 Frånvarande från arbetet under hela resp. del av referensveckan fördelade efter huvudsaklig frånvaroorsak samt efter kön, ålder och barninnehav

Kön Ålder Barninnehav	Frånvaroorsak (1000-tal)										Summa frånva- rande 1)
	Sjuk	Semes- ter	VPL., repöv- ning	Vård av barn inkl föräldra- ledighet	Stu- dier	Annan tjänst- ledig- het	Arbets- mark- nads- skäl	Arbets- tidens för- läggning	Helgdag/ helgdags- afton	Övriga skäl	
Frånva- rande hela referensveckan	175	174	0	94	26	6	26	36	3	11	552
Män	64	77	0	13	10	3	10	16	2	6	200
Kvinnor	110	97	0	81	17	4	16	20	1	6	353
Båda könen											
16-24 år	8	12	0	4	6	2	8	13	1	3	57
25-54 år	116	122	0	90	21	4	14	17	2	6	391
55-64 år	50	40	0	0	0	1	4	6	0	3	105
Män med barn under 7 år	8	11	0	12	1	0	1	2	0	1	35
Kvinnor med barn under 7 år	17	12	0	79	4	0	3	2	0	1	120
Frånva- rande del av referensveckan	89	114	0	37	8	14	37	288	927	10	1602
Män	33	55	0	14	3	6	19	113	541	5	835
Kvinnor	56	59	0	23	5	8	17	175	386	5	767
Båda könen											
16-24 år	5	6	0	1	2	2	9	34	63	1	131
25-54 år	58	80	0	36	6	10	23	210	688	7	1175
55-64 år	26	28	0	0	0	2	5	44	176	2	296

1) I "Summa frånvarande del av referensveckan" ingår även de som enbart var frånvarande från bisysslan.

AKU Kvartal 2 2003

Tabell 18 Arbetslösa fördelade efter arbetslöshetstidens längd samt efter kön och om de arbetslösa är ny- eller återinträdande på arbetsmarknaden

Kön	Arbetslösa (1000-tal)					Summa arbetslösa	Medianvärde för arbetslöshetstid (veckor)
	Arbetslöshetstid veckor ¹				Uppgift saknas		
	1-4	5-13	14-				
Nyinträdande m m							
Båda könen							
Nyinträdande	5	2	9	1	17	15	
Återinträdande	17	9	19	1	45	10	
Sökt omedelbart	31	31	77	2	141	16	
Summa	53	42	106	4	205	15	
Män	29	23	63	2	117	16	
Kvinnor	24	19	42	2	88	13	

1) Avser pågående arbetslöshetsperioder.

Tabell 19 Personer ej i arbetskraften, fördelade efter huvudsaklig verksamhet samt efter kön och ålder (1000-tal)

Kön	Ålder	Studerande heltid	Hemarbetande	Ålders-, tjänste- och förtidspension ¹	Sjuka ¹	Arbete utomlands	Vistelse utomlands	Övrigt	Summa personer ej i arbetskraften
Båda könen									
	16-19 år	242	0	0	2	1	1	37	284
	20-24 år	113	7	0	5	6	7	27	165
	25-34 år	82	23	0	28	7	6	31	176
	35-44 år	36	11	1	62	5	1	23	140
	45-54 år	13	5	3	98	3	1	17	140
	55-59 år	5	4	10	90	1	0	13	122
	60-64 år	3	4	62	110	0	0	18	197
	Samtliga	493	53	75	395	24	17	165	1225
Män									
	16-19 år	132	0	0	1	0	0	21	154
	20-24 år	56	0	0	2	3	2	15	77
	25-34 år	41	1	0	13	5	3	12	74
	35-44 år	15	0	1	27	4	1	9	58
	45-54 år	7	0	2	43	3	1	9	64
	55-59 år	3	0	7	39	0	0	5	55
	60-64 år	2	0	33	47	0	0	7	89
	Samtliga	256	1	42	172	15	6	78	572
Kvinnor									
	16-19 år	110	0	0	1	1	1	16	130
	20-24 år	57	6	0	3	4	5	12	88
	25-34 år	41	22	0	14	3	3	19	102
	35-44 år	21	11	0	35	1	1	14	82
	45-54 år	6	5	1	56	1	0	8	76
	55-59 år	2	4	3	50	0	0	7	67
	60-64 år	1	4	29	63	0	0	10	108
	Samtliga	238	52	33	223	9	11	87	653

1) Förtidspensionärer av hälsoskäl ingår i gruppen sjuka.

AKU Kvartal 2 2003

Tabell 20 Outnyttjat arbetskraftsutbud (antal personer och timmar) fördelade efter arbetslösa, undersysselsatta, latent arbetsökande samt efter kön och ålder

Kön	Arbetslösa		Undersysselsatta ¹		Latent arbetsökande ²		Summa outnyttjat arbetskraftsutbud (miljoner timmar)	
	Ålder	Antal (1000-tal)	Arbetskraftsutbud (miljoner timmar)	Antal (1000-tal)	Arbetskraftsutbud (miljoner timmar)	Antal (1000-tal)		Arbetskraftsutbud (miljoner timmar)
Båda könen								
	16-24 år	48	1.84	65	0.86	62	1.47	4.17
	25-54 år	124	4.76	145	1.79	42	1.48	8.03
	55-64 år	32	1.19	27	0.35	12	0.39	1.93
	Samtliga	205	7.80	237	3.00	116	3.33	14.13
Män								
	16-24 år	27	1.06	23	0.31	36	0.91	2.28
	25-54 år	70	2.75	44	0.64	22	0.84	4.23
	55-64 år	20	0.77	7	0.11	7	0.24	1.12
	Samtliga	117	4.58	75	1.06	65	1.99	7.63
Kvinnor								
	16-24 år	21	0.78	42	0.55	26	0.56	1.88
	25-54 år	55	2.01	100	1.16	20	0.64	3.80
	55-64 år	12	0.42	20	0.24	5	0.15	0.81
	Samtliga	88	3.21	163	1.94	51	1.34	6.49

1) Personer som arbetar mindre än de skulle vilja på arbetsmarknadsskäl.

2) Personer ej i arbetskraften som velat och kunnat ta arbete referensveckan samt heltidsstuderande som sökt arbete.

AKU Kvartal 2 2003

Tabell 21 Antal personer efter arbetskraftstillhörighet jämfört med föregående kvartal och på ett års sikt. Osäkerhetstal för nivå- och förändringsskattningar

	Antal personer (1000-tal)			Osäkerhetstal (1000-tal) för		
	Kv 2 2002	Kv 1 2003	Kv 2 2003	Förändringen Kv 2 02- Kv 2 03	Kv 1 03- Kv 2 03	Nivån Kv 2 2003
I arbetskraften	4430	4378	4472	20	15	17
Män	2302	2270	2322	14	10	12
Kvinnor	2129	2108	2150	14	10	12
Sysselsatta	4264	4172	4268	20	15	17
Män	2210	2151	2205	15	11	12
Kvinnor	2054	2021	2063	14	10	12
Män med barn under 7 år	416	407	409
Kvinnor med barn under 7 år	384	376	382
Ålder						
16-24 år	443	392	446	11	8	9
25-54 år	3067	3008	3036	15	11	13
55-64 år	754	772	786	8	6	7
Riksområde						
Stockholm (AB)	955	936	949
Östra mellansverige (C,D,E,T och U)	704	691	707
Småland med öarna (F,G,H och I)	381	375	383
Sydsverige (K och M)	596	576	596
Västsverige (N och O)	854	845	863
N:a mellansverige (S,W och X)	374	360	372
Mellersta norrland (Y och Z)	170	164	168
Över norrland (AC och BD)	230	224	229
Vanligen arbetad tid						
1-19 timmar	202	225	215	12	9	10
20-34 timmar	707	694	715	18	13	15
35- timmar	3340	3238	3323	24	17	20

AKU Kvartal 2 2003

Tabell 21 forts.

		Antal personer (1000-tal)			Osäkerhetstal (1000-tal) för		
		Kv 2 2002	Kv 1 2003	Kv 2 2003	Förändringen Kv 2 02- Kv 2 03	Nivån Kv 1 03- Kv 2 03	Kv 2 2003
Näringsgren (enl SNI2002¹)							
Sysselsatta inom:							
01,02,05	Jordbr,skogsbr o fiske	92	87	91	7	5	6
10-37, 40-41	Tillv, utv av mineral o energiprod	749	722	730	12	9	10
därav							
28-35	Verkstadsindustri	361	347	347	8	6	7
45	Byggverksamhet	235	227	242	9	7	7
50-52, 60-64	Handel o kommunikationer	807	788	801	15	11	13
65-67, 70-72,74	Finansiell verksamhet, företagstjänster	615	590	599	13	10	11
73,80 ¹	Utbildning, forskning	392	406	519	15	11	13
85 ¹	Vård och omsorg	794	778	691	16	12	13
55 90-93,95	Personl och kulturella tjänster, renhållning	331	329	345	12	9	10
75.99	Off förvaltning, mm	242	241	244	11	8	9
Anknytningsgrad till arbetsmarknaden							
Anställda		3847	3760	3859	22	16	19
Fast		3264	3249	3265	22	13	19
Tidsbegränsat		583	511	594	18	14	14
Företagare		404	400	398	7	4	6
Medhjälpare familje- medlemmar		13	12	11	1	1	1
Sektor (anställda)							
Offentlig sektor		1325	1311	1338
Privat sektor		2515	2445	2517	23	16	20
Undersysselsatta							
Personer som arbetar mindre än de skulle vilja göra p g a arbetsmarknadsskäl							
		238	234	237	12	9	10
Frånvarande från arbetet							
Hela veckan		537	555	552	17	18	13
därav p g a arbets- tidens förläggning eller helg		37	72	39
Del av veckan		1443	953	1602
därav p g a arbets- tidens förläggning eller helg		1034	531	1215

1)From. april 2003 används den reviderade standarden SNI2002, vilket medför bristande jämförbarhet med tidigare publicerade uppgifter för kod 80 (utbildningsväsendet) och kod 85.

AKU Kvartal 2 2003

Tabell 21 forts.

Kategori	Antal personer (1000-tal)			Osäkerhetstal (1000-tal) för		
	Kv 2 2002	Kv 1 2003	Kv 2 2003	Förändringen		Nivån Kv 2 2003
				Kv 2 02- Kv 2 03	Kv 1 03- Kv 2 03	
I arbete	3727	3617	3716	26	26	20
Män	2009	1928	2006	18	18	14
Kvinnor	1718	1689	1710	18	19	14
Arbetslösa	167	206	205	10	9	7
Män	92	119	117	8	7	6
Kvinnor	74	87	88	7	6	5
Ålder						
16-24 år	38	41	48	5	4	3
25-54 år	101	131	124	8	7	6
55-64 år	27	34	32	4	4	3
Arbetslösas tidigare arbetskraftstillhörighet						
Nyinträdande	16	15	17
Återinträdande	37	37	45
Började söka arbete omedel- bart efter föregående arbetes slut	114	153	141
därav slutade p g a drifts- och personal- inskränkning	36	52	49
Arbetslöshetstidens längd						
Sökt arbete						
mindre än 14 veckor	87	110	95
14-26 veckor	33	44	49
27- veckor	42	49	56
Uppgift saknas	4	4	4
Latent arbetssökande¹	124	132	116	9	6	7
därav heltidsstuderande som sökt arbete	63	59	53
Ej i arbetskraften	1231	1310	1225	20	15	17
Män	575	620	572	14	10	12
Kvinnor	657	690	653	14	10	12
Studerande heltid	504	604	493
Hemarbetande	57	53	53
Ålders-, tjänste- och förtidspensionärer ²	79	76	75
Sjuka ²	376	399	395
Arbetande utomlands	29	27	24
Vistelse utomlands	21	20	17
Övriga	165	129	165

1) Personer ej i arbetskraften som velat och kunnat ta arbete referensveckan samt heltidsstuderande som sökt arbete.

2) Förtidspension av hälsoskäl ingår i gruppen sjuka.

AKU Kvartal 2 2003

Tabell 22 Relativa arbetskrafts-, frånvaro- och arbetslöshetstal för olika kategorier jämfört med föregående kvartal och på ett års sikt. Osäkerhetstal för nivå- och förändringsskattningar

	Osäkerhetstal					
	Kv 2 2002	Kv 1 2003	Kv 2 2003	Förändringen		Nivån Kv 2 2003
				Kv 2 02- Kv 2 03	Kv 1 03- Kv 2 03	
Relativa arbetskraftstal	78.3	77.0	78.5	0.3	0.3	0.3
Män	80.0	78.5	80.2	0.5	0.4	0.4
Kvinnor	76.4	75.3	76.7	0.5	0.4	0.4
Män med barn under 7 år	92.5	92.3	92.6
Kvinnor med barn under 7 år	80.8	80.2	81.2
Ålder						
16-24 år	51.8	46.1	52.4	1.1	0.8	0.9
25-54 år	87.2	86.7	87.4	0.4	0.3	0.3
55-64 år	71.0	71.5	71.9	0.7	0.5	0.6
Riksområde						
Stockholm (AB)	82.1	81.1	82.1
Östra mellansverige (C,D,E,T och U)	77.1	75.7	77.2
Småland med öarna (F,G,H och I)	79.4	78.2	79.9
Sydsverige (K och M)	76.0	73.8	76.1
Västsverige (N och O)	79.7	78.9	80.2
N:a mellansverige (S,W och X)	75.4	74.3	76.0
Mellersta norrland (Y och Z)	74.5	72.6	74.6
Övre norrland (AC och BD)	73.7	72.5	73.9
Relativa frånvarotal¹	12.6	13.3	12.9	0.4	0.4	0.3
Män	9.1	10.4	9.1	0.5	0.5	0.4
Kvinnor	16.4	16.4	17.1	0.6	0.7	0.5
Relativa arbetslöshetstal	3.8	4.7	4.6	0.2	0.2	0.2
Män	4.0	5.2	5.0	0.3	0.3	0.2
Kvinnor	3.5	4.1	4.1	0.3	0.3	0.2
Ålder						
16-24 år	7.9	9.4	9.8	1.0	0.9	0.7
25-54 år	3.2	4.2	3.9	0.3	0.2	0.2
55-64 år	3.4	4.2	3.9	0.5	0.4	0.4
Sysselsättnings- intensitet²	75.3	73.3	74.9	0.4	0.3	0.3
Män	76.8	74.4	76.2	0.5	0.4	0.4
Kvinnor	73.8	72.2	73.6	0.5	0.4	0.4
Män med barn under 7 år	90.2	88.6	88.9
Kvinnor med barn under 7 år	78.1	76.6	77.3
Ålder						
16-24 år	47.7	41.7	47.3	1.1	0.8	0.9
25-54 år	84.4	83.1	83.9	0.4	0.3	0.4
55-64 år	68.5	68.5	69.1	0.7	0.5	0.6

1) Baseras på personer frånvarande under hela referensveckan.

2) Andelen sysselsatta i procent av befolkningen 16-64 år.

AKU Kvartal 2 2003

Tabell 23 Medelarbetstid och totalt antal arbetstimmar per vecka för olika kategorier jämfört med föregående kvartal och på ett års sikt

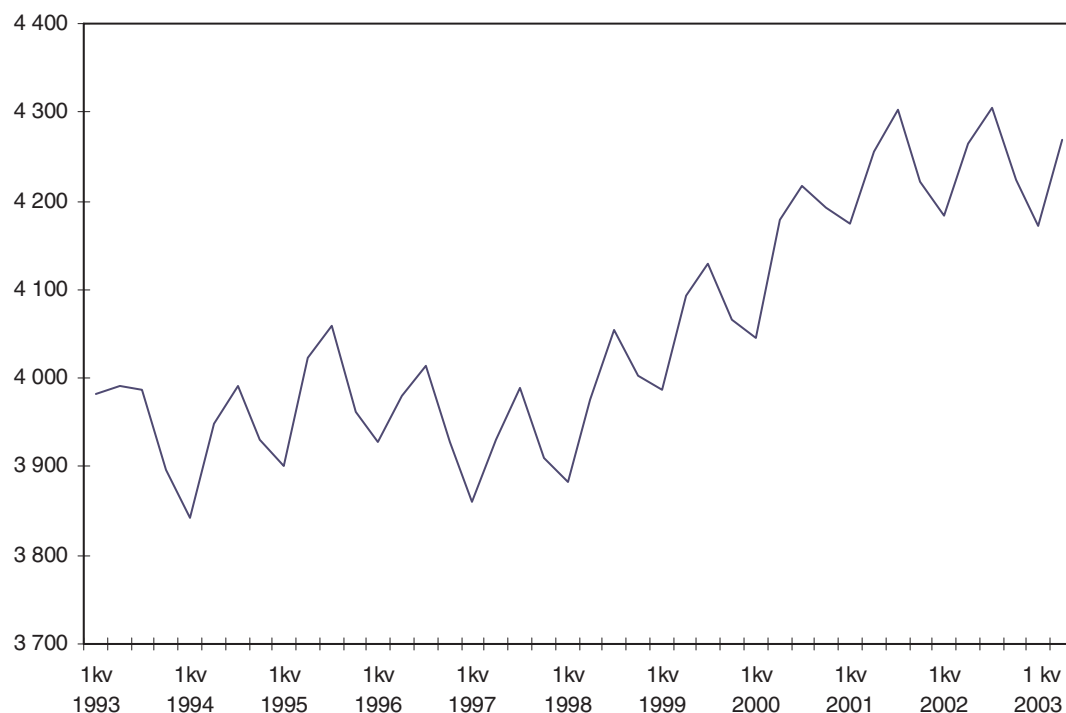
	Kv 2 2002	Kv 1 2003	Kv 2 2003	Osäkerhetstal		
				Förändringen		Nivån
				Kv 2 02- Kv 2 03	Kv 1 03- Kv 2 03	Kv 2 2003
Medelarbetstid för personer						
i arbete (timmar)	35.6	36.2	34.7
Män	38.3	38.8	37.4
Kvinnor	32.5	33.2	31.6
Män med barn under 7 år	38.9	39.4	37.9
Kvinnor med barn under 7 år	30.2	30.8	29.3
Båda könen			
Anställda inom SNI 01,02,05	38.6	38.6	37.4
inom övriga SNI	34.7	35.5	33.8
Företagare inom SNI 01,02,05	53.2	47.2	51.6
inom övriga SNI	42.8	42.0	41.6
Totalt antal arbetstimmar						
(miljoner timmar)	132.7	131.0	129.1
Män	76.9	74.9	75.0
Kvinnor	55.8	56.1	54.1
Inom näringsgren (enl SNI2002 ¹)						
01,02,05 Jordbr,skogsbr o fiske	4.5	3.7	4.3
10-37, 40-41 Tillv, utv av mineral o engeriprod	24.1	23.7	23.2
därav						
28-35 Verkstadsindustri	11.8	11.4	11.1
45 Byggverksamhet	8.1	7.4	8.1
50-52, 60-64 Handel o kommunikationer	25.9	25.4	25.2
65-67, 70-72,74 Finansiell verksamhet., företagstjänster	19.4	18.8	18.4
73,80 ¹ Utbildning, forskning	11.4	12.5	13.9
85 ¹ Vård och omsorg	21.3	21.3	18.0
55, 90-93,95 Personl o kulturella tjänster, renhållning	10.2	10.1	10.3
75,99 Off förvaltning, mm	7.7	7.9	7.5
Anställda	115.2	114.5	112.1
Offentlig sektor	37.2	38.4	36.2
Privat sektor	77.7	76.0	75.8
Företagare och medhjälpande familje-medlemmar	17.6	16.5	16.9

1)From. april 2003 används den reviderade standarden SNI2002, vilket medför bristande jämförbarhet med tidigare publicerade uppgifter för kod 80 (utbildningsväsendet) och kod 85.

Diagram

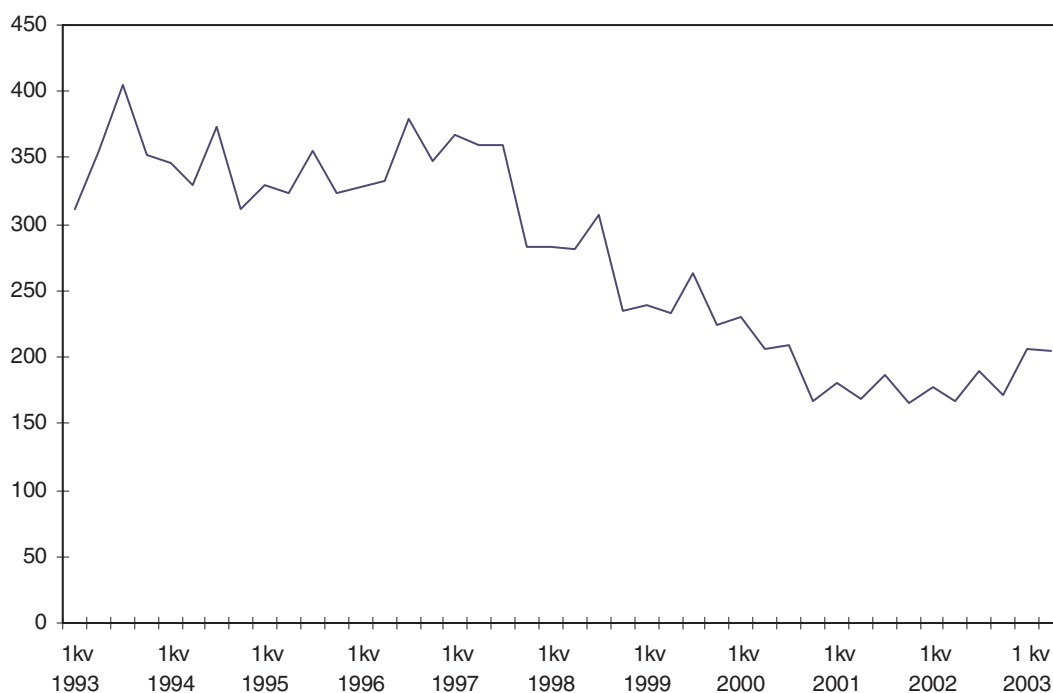
1. Sysselsatta (1000-tal) 1993-2003, kvartal

1. Employed (thousands) 1993-2003, quarterly



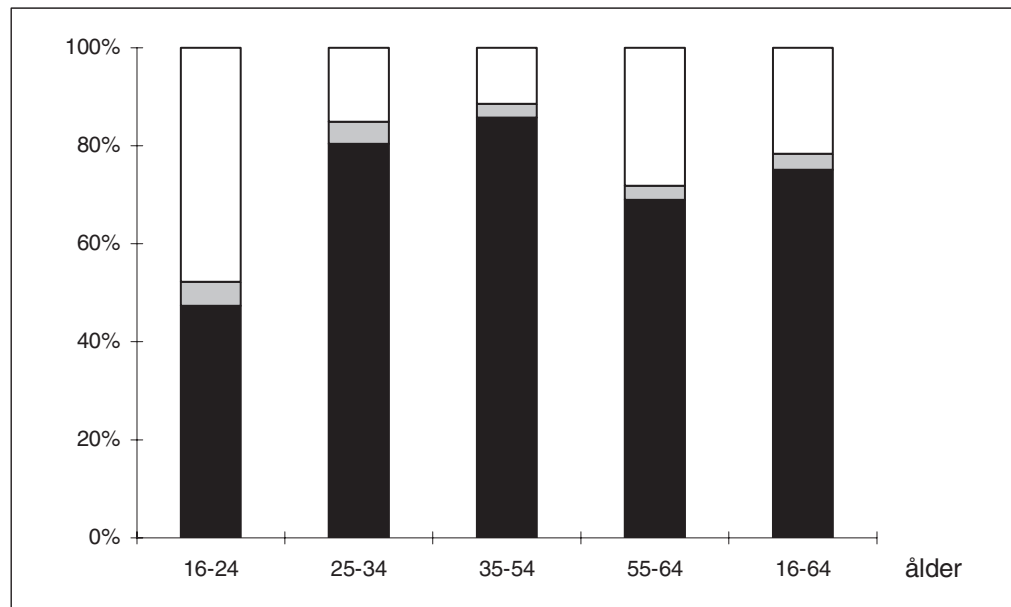
2. Arbetslösa (1000-tal) 1993-2003, kvartal

2. Unemployed (thousands) 1993-2003, quarterly



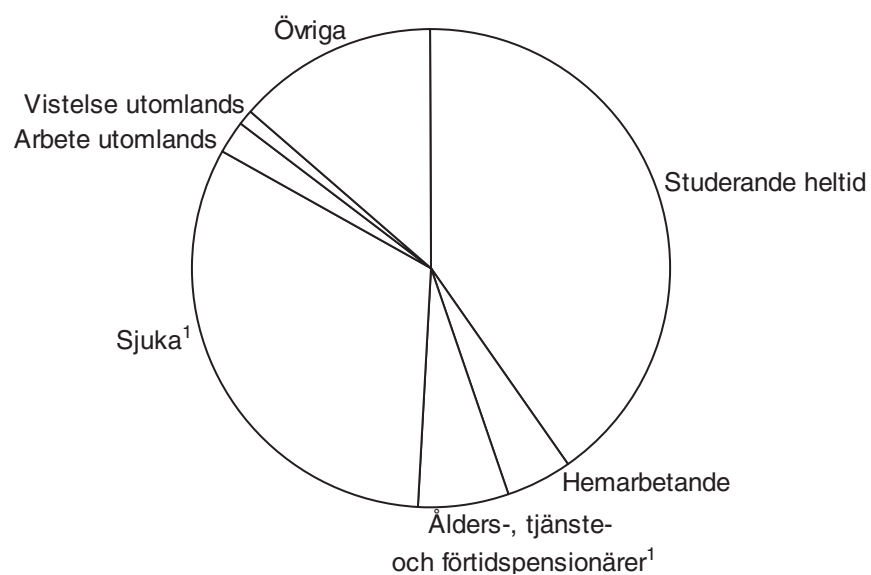
3. Andel sysselsatta, arbetslösa resp. ej i arbetskraften inom olika åldersgrupper, andra kvartalet 2003

3. Per cent employed, unemployed, not in the labour force within different age groups, 2 nd Quarter 2003



4. Personer ej i arbetskraften fördelade efter huvudsaklig verksamhet, andra kvartalet 2003

4. Persons not in the labour force by main activity, 2 nd Quarter 2003



1) Förtidspension av hälsoskäl ingår i gruppen sjuka

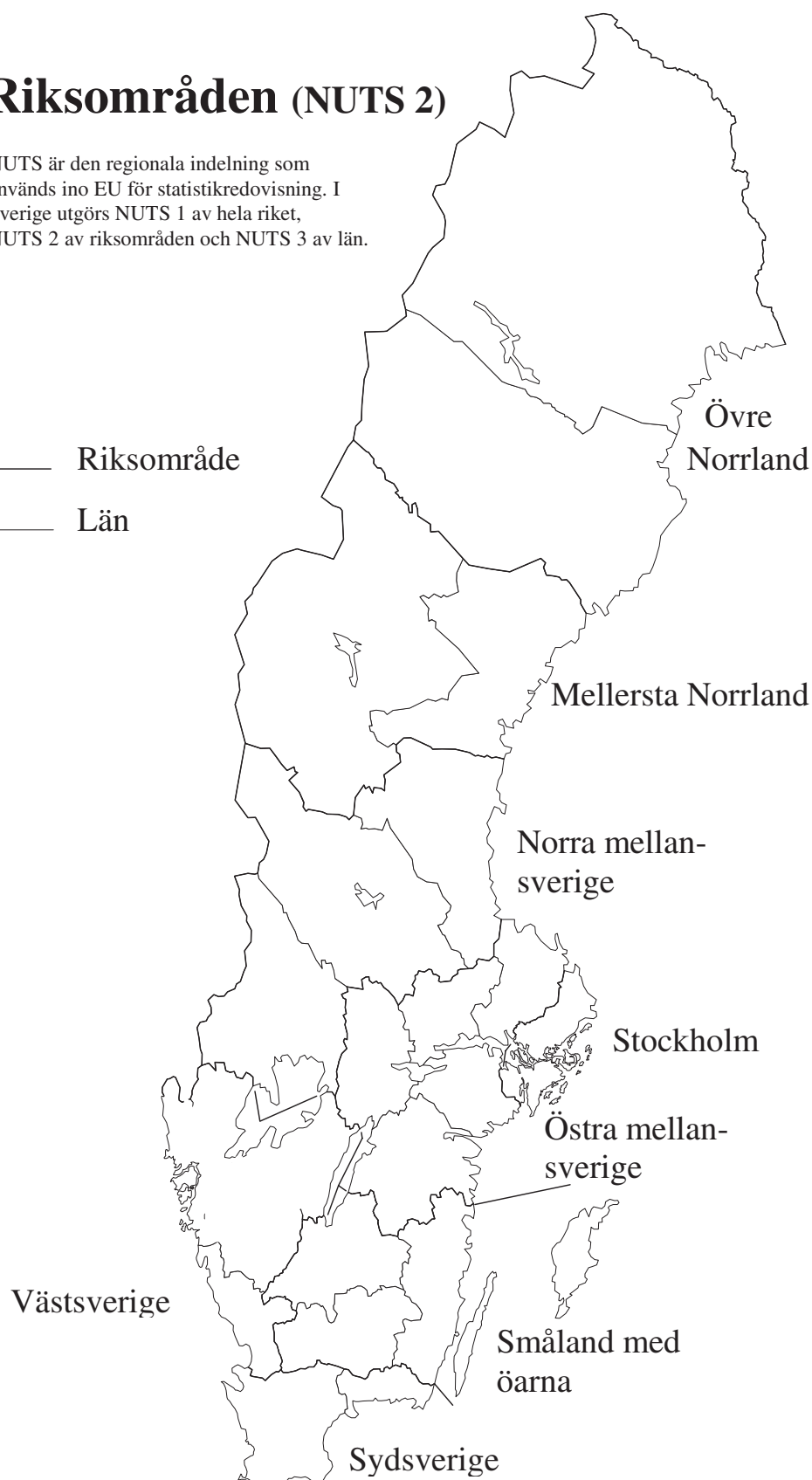
Kartor

Riksområden (NUTS 2)

NUTS är den regionala indelning som används i EU för statistikredovisning. I Sverige utgörs NUTS 1 av hela riket, NUTS 2 av riksområden och NUTS 3 av län.

—— Riksområde

—— Län



Fakta om statistiken

Arbetskraftsundersökningarna (AKU) utförs varje månad. Syftet med undersökningarna är att beskriva aktuella sysselsättningsförhållanden och att ge information om utvecklingen på arbetsmarknaden. AKU:s uppgift om arbetslösa är det officiella arbetslöshetsstalet.

Undersökningarna baseras fr.o.m. juli 2001 på ett representativt urval av 21 000 personer per månad (tidigare var urvalsstorleken 17 000). Datainsamlingen sker i första hand genom telefonintervjuer av SCB:s intervjuare. Utifrån de månadsvisa uppgifterna beräknas också skattningar för kvartals- och årsgenomsnitt.

Från år 2001 är AKU EU-anpassad i enlighet med EU-reglering No 577/98.

Detta omfattar statistiken

Målpopulationen i AKU består fr.o.m. år 2001 av alla i Sverige genom folkbokföringen registrerade personer som fyllt 15 men ej 75 år. Den löpande redovisningen i ordinarie AKU avser dock gruppen 16-64 år på samma sätt som gjorts sedan 1986.

I AKU redovisas skattningar av *totaler* t.ex. antal sysselsatta personer, antal faktiskt arbetade timmar och vissa kvoter t.ex. sysselsättningsintensitet, vanligen arbetade timmar i genomsnitt m.m. Dessutom redovisas även *osäkerhetsmått* för vissa skattningar.

Resultaten publiceras i form av pressmeddelanden, Statistiska meddelanden (SM) m.m. De mest detaljerade redovisningarna publiceras i månads-, kvartals- och årsvisa grundtabeller. Delar av statistiken är tillgänglig avgiftsfritt på Internet i Sveriges statistiska databaser som är åtkomlig via SCB:s hemsida. Regionala data presenteras kvartals- och årsvis och statistik över utländska medborgare samt utbildningsdata publiceras årsvis.

I AKU undersöks samtliga veckor under året. Varje undersökningsmånad innehåller således 4 eller 5 referensveckor och varje kvartal 13 referensveckor. Årsgenomsnittet baseras på alla veckor under året.

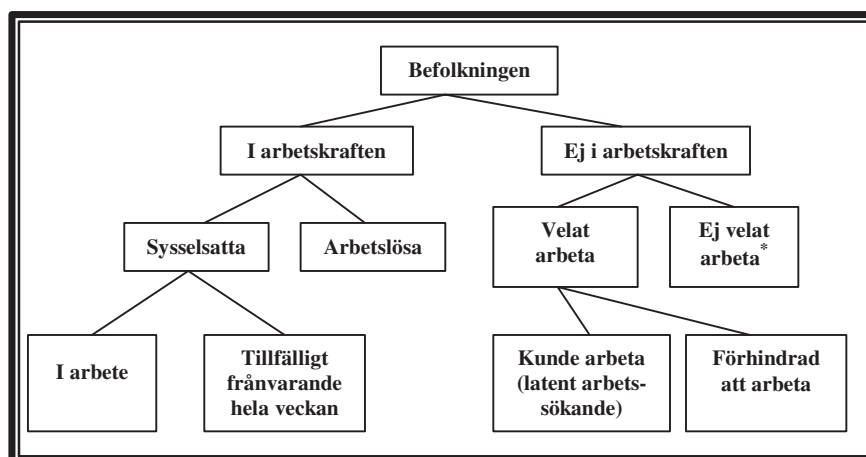
Vissa tekniska data om AKU andra kvartalet 2003:

Referensperioden för andra kvartalet 2003 omfattade veckorna 31 mars – 27 april (4 referensveckor), 28 april – 25 maj (4 referensveckor) samt 26 maj – 29 juni (5 referensveckor).

Urvalspersonen själv var uppgiftslämnare i 97,1 procent av intervjuerna, medan resterande 2,9 procent lämnades av annan person än urvalspersonen (indirekta intervjuer). Bortfallet vid fältarbetet (dvs. den andel av nettourvalet för vilken intervjuuppgifter ej kunnat erhållas) var totalt 16,4 procent. Andelen vägrare var 6,8 procent och 9,0 procent av urvalspersonerna var oanträffbara.

Definitioner och förklaringar

Nedanstående figur visar sambandet mellan några centrala begrepp i AKU.



*) Inklusivt långvarigt sjuka, personer utomlands m.fl.

Sysselsatta

I gruppen *sysselsatta* ingår:

- 1) personer som under referensveckan utförde något arbete (minst 1 timme) antingen som avlönade arbetstagare eller egna företagare (inklusive fria yrkesutövare) samt oavlönade medhjälpare i företag tillhörande make/maka eller annan familjemedlem som han/hon bor tillsammans med (= sysselsatta, i arbete).
- 2) personer som inte utförde något arbete enligt ovan, men som hade anställning eller arbete som medhjälpare i företag eller egen företagare (inklusive fria yrkesutövare) och var tillfälligt frånvarande (hela referensveckan). Orsak till frånvaron kan vara sjukdom, semester, tjänstledighet (t ex för vård av barn eller för studier), värnplikts-tjänstgöring, arbetskonflikt eller ledighet av annan anledning, oavsett om frånvaron varit betald eller inte (= sysselsatta, frånvarande från arbetet).

Personer som deltar i vissa arbetsmarknadspolitiska program räknas som sysselsatta, t.ex. offentligt skyddat arbete, Samhall, start av näringsverksamhet eller anställning med lönebidrag eller anställningsstöd.

Anställda består av fast anställda och tidsbegränsat anställda. Med *fast anställda* menas tillsvidareanställda personer. *Tidsbegränsat anställda* omfattar personer med anställningsstöd eller säsongarbete, provanställning, objekts-/projektsanställning samt övriga former av tillfälliga arbeten.

Undersysselsatta omfattar personer som av arbetsmarknadsskäl arbetar mindre än de skulle vilja göra.

Sysselsättningsintensitet anger andelen (%) sysselsatta av befolkningen 16–64 år.

Relativa frånvarotalet anger andelen (%) frånvarande av antalet sysselsatta.

Arbetslösa

I gruppen *arbetslösa* ingår:

- 1) personer som under referensveckan inte var sysselsatta men **ville** och **kunde** arbeta och även **sökt** arbete (skulle ha sökt arbete men var tillfälligt förhindrade att söka) under de senaste fyra veckorna (inklusive referensveckan)
- 2) personer som avvaktade nytt arbete med början inom fyra veckor.

I vårt svenska arbetslöshetsbegrepp ingår inte heltidsstuderande som sökt arbete.

Relativa arbetslöshetstalet anger andelen (%) arbetslösa personer av antalet personer i arbetskraften.

I arbetskraften

Personer *i arbetskraften* är personer som antingen är sysselsatta eller arbetslösa.

Relativa arbetskraftstalet anger andelen (%) personer i arbetskraften av befolkningen 16-64 år.

Ej i arbetskraften

Personer som varken är sysselsatta eller arbetslösa tillhör gruppen *ej i arbetskraften*. Gruppen omfattar bl.a. personer som inte är sysselsatta och är studerande, pensionärer, hemarbetande eller värnpliktiga. Till gruppen räknas också personer i vissa arbetsmarknadspolitiska program t.ex. arbetspraktik och arbetsmarknadsutbildning.

Latent arbetsökande omfattar personer *ej i arbetskraften* som önskat och kunnat arbeta referensveckan, men som ej sökt arbete, samt heltidsstuderande som sökt arbete. Sådana studerande definieras dock enligt ILO:s internationella rekommendationer som arbetslösa.

Näringsgren

Kodningen är anpassad till Standard för svensk näringsgrensindelning (SNI 92) och har som bas EU:s näringsgrensstandard NACE (Nomenclature Generale des Activités Economiques dans les Communautés Européennes). SNI 92 infördes i AKU 1995 och skattningarna är fr.o.m. 1987 justerade med hänsyn tagen till den nya standarden. Den första januari 2003 trädde en reviderad standard, SNI 2002 i kraft. I AKU är denna standard ännu inte införd, men utredningsarbete pågår. Det är redovisningen av utbildningsväsendet (SNI 80) och vård och omsorg (SNI 85) som kommer att påverkas.

Näringsgren bestäms för personer i arbetskraften med utgångspunkt från det enskilda företags huvudsakliga verksamhet vid det arbetsställe där urvalspersonen är – eller senast varit - sysselsatt.

Sektor (anställda)

Vid klassificeringen av de anställda efter sektortillhörighet (statlig, kommunal, privat) tillämpar AKU fr.o.m. januari 2001 en harmoniserad sektorredovisning utifrån standarden för institutionell sektorindelning 2000. Klassificering görs utifrån företags sektortillhörighet.

Yrke

Yrke kodas fr.o.m. 1997 enligt Standard för svensk yrkesklassificering (SSYK), dvs. den svenska versionen av den i EU gällande klassificeringen av yrken , ISCO 88 COM.

Socioekonomisk indelning (SEI)

Anställda kodas med utgångspunkt från yrke som arbetare respektive tjänstemän enligt SCB:s standard för Socioekonomisk indelning (SEI).

Utbildning

Uppgifter om utbildning hämtas från SCB:s register Befolkningens utbildning, där utbildningarna är klassificerade enligt Svensk utbildningsnomenklatur (SUN). Fr.o.m år 2001 används standarden SUN 2000 som beskrivs närmare i MIS 2000:1.

Med säsongrensade data avses:

data där variationer som är normala för säsongen har rensats bort.

Så görs statistiken

AKU är en månatlig urvalsundersökning med 21 000 personer i urvalet varje månad. Mellan 1996 och 2000 var urvalsstorleken 17 000 men utökades successivt under 2001. Som urvalsram används registret över totalbefolkningen (RTB). Tre separata urval används; ett för varje månad i kvartalet. Vart och ett av urvalen förnyas (roteras) med en åttondel mellan två på varandra efterföljande undersökningstillfällen. Det innebär att varje urvalsperson intervjuas sammanlagt åtta gånger under en tvåårsperiod. Urvalet räknas upp till befolkningstotaler. Datainsamlingen sker huvudsakligen genom datorstödda standardiserade telefonintervjuer. Kodning av näringsgren och sektor sker manuellt främst med hjälp av SCB:s Företagsdatabas (FDB). Vid klassificering av yrke och socioekonomisk gruppering används både maskinell- och manuell kodning.

Från år 2003 är mätinstrumentet modifierat för att i största möjliga utsträckning motsvara EU:s krav på variabelinnehåll, och från år 2005 planeras att användas en fullständigt EU-anpassad AKU-blankett (integrerad) med hänsyn även tagen till kraven på frågornas inbördes ordning.

Statistikens tillförlitlighet

De presenterade AKU-resultaten är **skattningar** behäftade med en viss osäkerhet på grund av olika felkällor som urvalsfel, bortfallsfel och mätfel. Felen kan vara slumpmässiga eller systematiska. De senare påverkar resultaten i en viss riktning.

Den **slumpmässiga osäkerheten** beroende på bl.a. urvalsfel och slumpmässiga mätfel kan uttryckas i form av **konfidensintervall** som beräknas med hjälp av skattningens **standardavvikelse**. I sammanfattningen och i SM-tabell 1 anges uppgifterna med osäkerhetstal i form av 95-procentiga konfidensintervall. Genom att beräkna konfidensintervall kan man få en uppfattning om hur stora skillnader mellan exempelvis närliggande månad och år som kan förklaras av slumpmässiga fel.

De **systematiska felens storlek** kan anges först efter särskilda kvalitetsstudier. Ett studium av de olika felkällorna i AKU har visat att bortfallet och mätfelet är de felkällor som i första hand orsakar systematiska fel.

Genom användande av hjälpinformation (från 1993) vid skattningsförfarandet har bortfallsfelet reducerats betydligt jämfört med tidigare skattningsförfarande. Bortfallsfelet uppskattas numera medföra att antalet sysselsatta överskattas med cirka en procent och att antalet arbetslösa underskattas med cirka tre procent. En mätfelsstudie 1994/1995 visar att bruttofelet (dvs. felaktigt medtagna och felaktigt uteslutna enheter) för arbetskraftsstatus (sysselsatta, arbetslösa, ej i arbetskraften) uppgår till 3 procent och för variabeln anknyningsgrad (fast-, lös-, utan anknyning) till 5 procent.

Ramtäckning: En viss övertäckning föreligger i AKU beroende på att en del personer, som är födda utomlands, lämnar Sverige utan att anmäla det till svenska myndigheter. Studier visar att övertäckningen är koncentrerad till utomnordiska invandrare och är av storleksordningen 25 000 – 50 000 personer.

Exempel på användning av osäkerhetstal

Antalet **sysselsatta** under andra kvartalet 2003 var i genomsnitt 4 268 000 ($\pm 17 000$) enligt tabell 1. *Det innebär att det sannolikt ligger i intervallet 4 251 000 – 4 285 000 om andra fel än slumpfelet är försumbara.*

Av tabell 21 framgår att antalet **i arbetskraften** under andra kvartalet 2003 i genomsnitt var 4 472 000 och under andra kvartalet året innan 4 430 000.

Osäkerhetstalet för förändringen på ett års sikt är 20 000, vilket innebär att förändringen mellan de två tidpunkterna skall vara minst 20 000 för att förändringen skall vara statistiskt säkerställd. *Eftersom förändringen mellan andra kvartalet 2003 och andra kvartalet 2002 av antalet i arbetskraften är större än osäkerhetstalet är förändringen statistiskt säkerställd.*

Bra att veta

Annan statistik

Uppgifter om sysselsättningen redovisas, förutom i AKU, även i andra undersökningar som registerbaserad arbetsmarknadsstatistik (RAMS), företagsbaserad sysselsättningsstatistik samt undersökningen av levnadsförhållanden (ULF). Dessa är dock inte jämförbara med AKU, huvudsakligen beroende på skillnader i undersökningsmetod, definitioner och mättidpunkt.

AMS redovisar varje månad uppgifter om antal personer, som är registrerade vid arbetsförmedlingarna och kan ta ett arbete direkt (antalet arbetssökande). Denna statistik är ett bra komplement till AKU t.ex. genom månadsvis redovisning av arbetssökande på regional nivå.

Mer information om statistiken och dess kvalitet ges i en särskild [Beskrivning av statistiken](#) på SCB:s webbplats, www.scb.se.

In English

Summary

The Swedish Labour Force Survey is conducted monthly by Statistics Sweden (SCB). The survey is based on interviews with about 21 000 persons each month. Quarterly estimates are calculated as mean values of the three months in a quarter. In the same way annual estimates are calculated as mean values of the monthly estimates. Essentially, concepts and definitions follow the guidelines of the International Labour Office (ILO). The classifications of industry and occupation correspond to the NACE (Nomenclature Generale des Activités Economiques dans le Communautés Européennes) and the ISCO 88 COM systems respectively. The survey results regularly published refer to the population 16-64 years of age. Standard errors are given for some of the estimates that are presented in the tables.

Labour Force Survey, second quarter 2003

The average number of employed was 4 268 000 ($\pm 17 000$) during the second quarter 2003 compared to 4 264 000 the same quarter 2002. The difference falls within the margins of statistical error. During the second quarter 2003, the number of unemployed was on average 205 000 ($\pm 7 000$) or 4.6 (± 0.2) per cent of the labour force compared to 167 000 or 3.8 per cent one year ago.

List of terms

Arbetslösa	unemployed
Anställda	employee
Arbetsstimmar	hours worked
Arbetare	workers
Båda könen	both sexes
Deltid	part time
Därav	of which
Ej i arbetskraften	not in the labour force
Facklig organisation	trade union membership
Fast anställd	permanently employed
Frånvarande från arbetet	persons absent from work
Företagare	employers, self-employed
Heltid	full time
I arbetskraften	in the labour force
I arbete	at work
Kvinnor	women
Latent arbetssökande	potentially looking for a job
Län	county

Medelarbetstid	average hours worked
Medhjälpande familjemedlem	unpaid family worker
Mer än vanligt	more than usual
Mindre än de skulle vilja	less than they would like to do
Månad/månadsvis	month/monthly
Män	men
Näringsgren	branch of industry
Offentlig sektor	public sector of employment
Osäkerhetstal	measure of uncertainty
Outnyttjat arbetskraftsutbud	labour supply not utilized
Privat sektor	private sector of employment
Relativt arbetskraftstal	labour force rate / activity rate
Relativt arbetslöshetstal	unemployment rate
Relativt frånvarotal	absence ratio
Riksområde	NUTS 2
Sektortillhörighet	sector of employment
Sysselsatta	employed
Sysselsättningsintensitet	employment rate
Säsongrensade o utjämnade värden	seasonally adj.and smoothed figures
Tidigare arbetskraftstillhörighet	previous labour force status
Tidsbegränsat anställd	temporarily employed
Tjänstemän	salaried employees
Undersysselsatta	underemployed
Ursprungliga värden	original figures
Övertid/mertid	overtime
Yrke	occupation
Ålder	age