

## *Arbetskraftsundersökningarna 2009*

Labour Force Survey: 2009

---

### I korta drag

#### Färre heltidsarbetande

De senaste årens kraftiga uppgång i antalet sysselsatta bröts under andra halvan av 2008. År 2009 präglades istället av en nedgång i sysselsättningen och en ökande arbetslöshet.

Under 2009 var i genomsnitt 4 499 000 personer i åldern 15-74 år sysselsatta. Jämfört med 2008 är det en minskning med 94 000 personer. Störst var nedgången bland männen bland vilka antalet sysselsatta minskade med 63 000 personer. Sysselsättningsgraden, dvs. andelen sysselsatta av befolkningen, minskade med 2,1 procentenheter till 64,7 procent.

Det var främst inom tillverkningsindustrin som antalet sysselsatta minskade. Inom *Tillverkning och utvinning, energi och miljö* var 59 000 personer eller 8,9 procent färre sysselsatta. En stor del av denna nedgång skedde inom undergruppen *Tillverkning av verkstadsvärdar* där 39 000 färre var sysselsatta, vilket motsvarar en minskning med 11,8 procent.

Antalet sysselsatta minskade i flera delar av landet. Till antal sett var nedgången störst i Västra Götalands län där antalet sysselsatta minskade med 25 000 personer till 751 000.

Antalet personer som arbetar 35 timmar eller mer per vecka, dvs. arbetar så kallad heltid, minskade under 2009 med 93 000 till 3 404 000 heltidsarbetande. Av denna nedgång utgjorde män den största delen, 75 000 personer färre vilket kan jämföras med 19 000 färre kvinnor.

#### Arbetade timmar minskade med 3,8 procent

Antalet arbetade timmar var i genomsnitt 135,0 miljoner per vecka under 2009. Jämfört med föregående år är det en minskning med 5,3 miljoner eller 3,8 procent. Antalet arbetade timmar per vecka minskade bland både männen och kvinnorna, bland männen med 3,9 miljoner timmar och bland kvinnorna med 1,5 miljoner. Det innebär att det genomsnittliga antalet arbetade timmar bland männen var 77,3 miljoner timmar per vecka och bland kvinnorna 57,6 miljoner.

Under perioden sjönk den genomsnittliga sjukfrånvaron bland sysselsatta med 0,6 miljoner timmar, eller 10,2 procent, till 5,2 miljoner timmar per vecka. Minskningen var jämnt fördelad mellan könen – 0,3 miljoner timmar vardera för män och kvinnor.



**Statistiska centralbyrån**  
Statistics Sweden

Krister Näsén  
Tfn 08-506 949 08  
E-post:fornamn.efternamn@scb.se  
Dan Lundberg  
Tfn 08-506 941 37  
E-post:fornamn.efternamn@scb.se

Statistiken har producerats av SCB, som ansvarar för officiell statistik inom området.

ISSN 1654-2886 Serie AM – Arbetsmarknad 12 SM 1001. Utgivet den 4 mars 2010.  
URN:NBN:SE:SCB-2009-AM12SM1001\_pdf  
Tidigare publicering: Se avsnittet Fakta om statistiken.  
Utgivare av Statistiska meddelanden är Stefan Lundgren, SCB.

## Mer än var fjärde arbetslös var långtidsarbetslös

Liksom att 2009 präglades av en nedgång i antalet sysselsatta skedde även en ökning av antalet arbetslösa. Antalet arbetslösa i åldern 15-74 år uppgick under 2009 till i genomsnitt 408 000 personer, vilket är en ökning med 104 000 jämfört med 2008. Detta innebär att det relativa arbetslöshetsstalet, andelen arbetslösa av arbetskraften, ökade med 2,1 procentenheter till 8,3 procent. Antalet heltidsstuderande som söker och kan ta arbete ökade med 18 000 personer vilket innebär att 99 000, eller 24,3 procent, av de arbetslösa var heltidsstuderande. I åldern 15-24 år var 63 000 heltidsstuderande som sökte och kunde ta arbete vilket motsvarar 40,1 procent av de arbetslösa.

Arbetslösheten ökade i alla åldrar 15-64 år men störst var ökningen bland ungdomar 15-24 år. Bland de unga männen ökade arbetslösheten med 6,6 procentenheter till 26,3 procent och bland kvinnorna med 2,9 procentenheter till 23,7 procent.

Antalet långtidsarbetslösa, dvs. personer med en sammanhängande arbetslöshetsperiod om 27 veckor eller mer, uppgick till 115 000 eller 28,0 procent av de arbetslösa. Jämfört med 2008 är det en ökning med 42 000 personer eller 58,4 procent. Ökningen avsåg både män och kvinnor men var som störst bland männen där antalet långtidsarbetslösa steg med 27 000, eller 70,6 procent.

Arbetslösheten ökade i stora delar av landet. I Örebro och Gävleborgs län var arbetslösheten som störst, 10,6 respektive 10,1 procent. Det var även i Örebro län där ökningen var som störst, en ökning med 4,6 procentenheter.

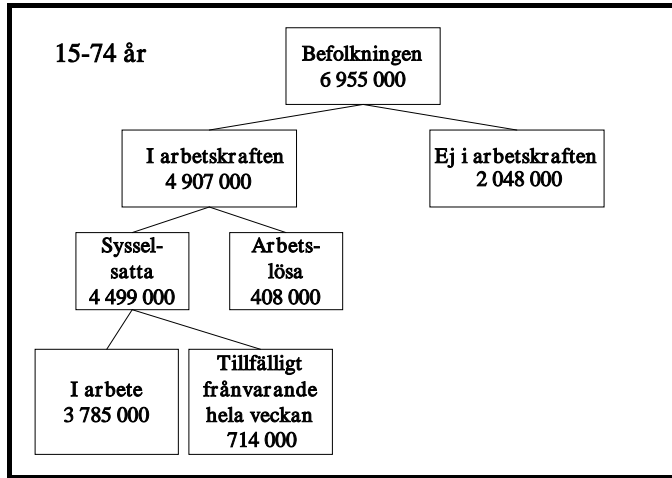
## Personer ej i arbetskraften

Under 2009 var 2 048 000 personer i åldern 15-74 år ej i arbetskraften, vilket är en ökning med 66 000 eller 3,3 procent jämfört med föregående år. Ökningen var relativt jämnt fördelad mellan könen – 31 000 fler män och 36 000 fler kvinnor var utanför arbetskraften. Fler kvinnor än män var utanför arbetskraften – 1 113 000 kvinnor jämfört med 935 000 män. Under 2009 ökade befolkningen med 76 000 personer.

Innehåll	
Personer ej i arbetskraften .....	2
<b>STATISTIKEN MED KOMMENTARER .....</b>	<b>4</b>
Arbetsmarknaden 2009 .....	4
Befolkningen .....	4
Arbetskraften .....	4
Sysselsatta.....	4
Anställda.....	5
Överenskommen arbetstid .....	5
Undersysselsatta .....	5
Arbetade timmar .....	5
Arbetslösa.....	6
Personer ej i arbetskraften .....	7
<b>TABELLER .....</b>	<b>8</b>
1. Befolkningen 15-74 år efter arbetskraftstillhörighet. År 2009 samt år 2008.....	8
2. Befolkningen 15-24 år efter arbetskraftstillhörighet. År 2009 samt år 2008.....	9
Teckenförklaring .....	10
<b>DIAGRAM .....</b>	<b>11</b>
Diagram 1. Andel sysselsatta, arbetslösa resp. ej i arbetskraften inom olika åldersgrupper, 2009 .....	11
Diagram 2. Personer ej i arbetskraften fördelade efter huvudsaklig verksamhet, 2009 ..	11
<b>FAKTA OM STATISTIKEN .....</b>	<b>12</b>
<b>Detta omfattar statistiken .....</b>	<b>12</b>
Definitioner och förklaringar i Arbetskraftsundersökningarna .....	13
<b>Så görs statistiken .....</b>	<b>15</b>
<b>Statistikens tillförlitlighet.....</b>	<b>15</b>
<b>Bra att veta.....</b>	<b>16</b>
Annan statistik .....	16
<b>IN ENGLISH.....</b>	<b>17</b>
Labour Force Survey, 2009.....	17
List of tables .....	18
List of terms .....	19

## Statistiken med kommentarer

### Arbetsmarknaden 2009



### Befolkningen

Befolkningen i åldern 15-74 år uppgick under 2009 till i genomsnitt 6 955 000 personer, vilket är en ökning med 76 000 eller 1,1 procent sedan 2008. Som mest ökade befolkningen i åldern 65-74 år där ökningen var 41 000 personer, eller 4,9 procent, samt i åldern 15-24 år med 25 000 personer eller 2,1 procent. Befolkningsökningen var jämnt fördelad mellan könen.

### Arbetskraften

De sysselsatta och de arbetslösa utgör tillsammans arbetskraften. Under 2009 deltog i genomsnitt 4 907 000 personer i åldern 15-74 år i arbetskraften, jämfört med 2008 är det inte någon säkerställd förändring. Antalet personer i arbetskraften ökade i åldergruppen, 65-74 år med 9 000 personer eller 8,3 procent. Det relativa arbetskraftstalet, dvs. arbetskraftens andel av befolkningen minskade med 0,6 procentenheter till 70,6 procent. Bland männen sjönk arbetskraftstalet med 0,6 procentenheter till 73,4 procent och bland kvinnorna med 0,7 procentenheter till 67,6 procent. Arbetskraftstalet sjönk mest bland kvinnor i åldern 15-24 år där andelen i arbetskraften minskade med 2,1 procentenheter till 50,8 procent.

### Sysselsatta

De senare årens kraftiga uppgång i antalet sysselsatta bröts under andra halvan av 2008. År 2009 har istället präglats av en nedgång i sysselsättningen. Under 2009 var i genomsnitt 4 499 000 personer i åldern 15-74 år sysselsatta. Jämfört med föregående år är det en minskning med 94 000 personer. Störst var nedgången bland männen där antalet sysselsatta minskade med 63 000 personer till 2 359 000. Bland kvinnorna var i genomsnitt 2 140 000 personer sysselsatta, en minskning med 31 000.

Antalet sysselsatta minskade bland personer under 55 år. Bland ungdomar i åldern 15-24 år var 468 000 personer sysselsatta, vilket är en minskning med 37 000 eller 7,3 procent. Antalet sysselsatta i åldern 25-54 år minskade med 56 000 personer, eller 1,8 procent, till 3 075 000.

Sysselsättningsgraden, dvs. andelen sysselsatta av befolkningen, minskade med 2,1 procentenheter till 64,7 procent jämfört med föregående år. Bland männen och kvinnorna var andelen sysselsatta 67,1 respektive 62,2 procent sysselsatta, en minskning med 2,5

respektive 1,6 procentenheter. Störst var minskningen bland män i åldern 15-24 år där 37,3 procent var sysselsatta, vilket utgör en minskning med 4,4 procentenheter.

Antalet sysselsatta bland de utrikes födda uppgick till 639 000 varav 327 000 var män och 312 000 var kvinnor. Jämfört med 2008 utgör det ingen förändring. Sysselsättningsgraden bland de utrikes födda minskade med 1,9 procentenheter till 56,2 procent. Det var bland de utrikes födda männen som nedgången skedde, bland dem minskade sysselsättningsgraden med 3,3 procentenheter till 60,3 procent.

Det var främst inom tillverkningsindustrin som antalet sysselsatta minskade. Inom *Tillverkning och utvinning, energi och miljö* var 59 000 personer, eller 8,9 procent, färre sysselsatta. En stor del av denna nedgång skedde inom undergruppen *Tillverkning av verkstadsvaror* där 39 000 färre var sysselsatta, vilket motsvarar en minskning med 11,8 procent.

Antalet sysselsatta minskade i flera delar av landet. Till antal sett var nedgången störst i Västra Götalands län där antalet sysselsatta minskade med 25 000 personer till 751 000. Den största relativa nedgången i antal sysselsatta skedde i Gotlands och Kalmars län där antalet sysselsatta minskade med 7,1 respektive 6,3 procent. Denna nedgång motsvarar 2 000 respektive 7 000 färre sysselsatta i respektive län.

Av de sysselsatta var 56 000 personer sysselsatta utomlands men folkbokförda i Sverige.

### **Anställda**

Under 2009 var i genomsnitt 3 405 000 personer i åldern 15-74 år fast anställda, vilket är en minskning med 49 000 personer jämfört med 2008. Nedgången skedde främst bland männen – 43 000 färre män var fast anställda. Även antalet tidsbegränsat anställda minskade. Under 2009 var i genomsnitt 613 000 personer tidsbegränsat anställda, en minskning med 48 000. Denna minskning skedde både bland männen och kvinnorna, 18 000 respektive 30 000 personer färre var tidsbegränsat anställda.

Inom den privata sektorn var 2 658 000 personer anställda. Det är en nedgång med 71 000 personer och utgörs nästan uteslutande av en nedgång bland männen där antalet anställda minskade med 62 000 personer till 1 629 000. Bland de anställda kvinnorna skedde nedgången inom den kommunala sektorn. I genomsnitt var 839 000 kvinnor anställda inom kommunal sektor, vilket är en minskning med 27 000 jämfört med 2008. Inom sektorn som helhet var 1 071 000 personer anställda. Inom statlig sektor var 237 000 personer anställda vilket inte är någon säkerställd förändring mot 2008.

### **Överenskommen arbetstid**

Antalet personer som arbetar 35 timmar eller mer per vecka, dvs. arbetar så kallad heltid, minskade under 2009 med 93 000 personer jämfört med 2008 till 3 404 000 heltidsarbetande. Av denna nedgång utgjorde män den största delen med 75 000 färre heltidsanställda, vilket kan jämföras med 19 000 färre kvinnor.

Bland de som arbetar 1-19 och 20-34 timmar, så kallad kort respektive lång deltid, skedde inga säkerställda förändringar jämfört med föregående år.

### **Undersysselsatta**

Antalet personer som var undersysselsatta, dvs. arbetade mindre än de önskade, ökade under 2009 med 25 000 till 306 000. En ökningen som främst beror av att 19 000 fler män var undersysselsatta jämfört med 2008. Fler kvinnor än män var undersysselsatta, 180 000 kvinnor vilket kan jämföras med 126 000 män.

### **Arbetade timmar**

Antalet arbetade timmar var i genomsnitt 135,0 miljoner per vecka under 2009. Jämfört med föregående år är det en minskning med 5,3 miljoner eller 3,8 procent. Antalet arbetade timmar per vecka minskade bland både männen och kvinnorna, bland männen med 3,9 miljoner timmar och bland kvinnorna med 1,5 miljoner. Det innebär att det genomsnittliga antalet arbetade timmar bland männen var 77,3 miljoner timmar per vecka och bland kvinnorna 57,6 miljoner.

Av de arbetade timmarna utgjorde övertid i genomsnitt 4,2 miljoner timmar per vecka. Det är en minskning med 0,4 miljoner timmar. Det var antalet arbetade övertidstimmar mot ersättning som minskade medan de som utfördes utan ersättning inte uppvisade någon förändring.

Antalet frånvarotimmar uppgick under 2009 till i genomsnitt 36,2 miljoner timmar per vecka. Jämfört med på ett års sikt är det en ökning med 1,0 miljoner timmar. Denna ökning berodde delvis på ett ökat semesteruttag om 0,5 miljoner timmar men även en ökad frånvaro pga. arbetsbrist om 0,2 miljoner timmar. Under perioden så sjönk den genomsnittliga sjukfrånvaron med 0,6 miljoner timmar, eller 10,2 procent, till 5,2 miljoner timmar per vecka. Minskningen var jämnt fördelad mellan könen – 0,3 miljoner timmar vardera för män och kvinnor. Kvinnor hade en något högre sjukfrånvaro 2,9 miljoner timmar per vecka, vilket kan jämföras med 2,3 miljoner timmar bland männen.

Av de arbetade timmarna utfördes 1,8 miljoner timmar av personer sysselsatta utomlands men folkbokförda i Sverige.

## Arbetslösa

Liksom att 2009 präglades av en nedgång i antalet sysselsatta skedde även en ökning i antalet arbetslösa. Antalet arbetslösa i åldern 15-74 år uppgick i genomsnitt till 408 000 personer, vilket är en ökning med 104 000 jämfört med 2008. Detta innebär att det relativa arbetslöshetsstalet, andelen arbetslösa av arbetskraften, ökade med 2,1 procentenheter till 8,3 procent. Antalet arbetslösa män ökade med 70 000 personer till 222 000, vilket motsvarar 8,6 procent av arbetskraften bland männen. Bland kvinnorna steg antalet arbetslösa med 33 000 personer till 186 000, vilket ger en arbetslöshet om 8,0 procent. Antalet heltidsstuderande som söker och kan ta arbete ökade med 18 000 personer vilket innebär att 99 000, eller 24,3 procent, av de arbetslösa var heltidsstuderande. I åldern 15-24 år var 63 000 heltidsstuderande som sökte och kunde ta arbete vilket motsvarar 40,1 procent av de arbetslösa.

Arbetslösheten ökade i alla åldrar 15-64 år men störst var ökningen bland ungdomar 15-24 år. Bland de unga männen ökade arbetslösheten med 6,6 procentenheter till 26,3 procent och bland de unga kvinnorna med 2,9 procentenheter till 23,7 procent.

Arbetslösheten bland de utrikes födda i åldern 15-74 år uppgick under 2009 till 15,1 procent, vilket är en ökning med 3,1 procentenheter jämfört med ett år tidigare. Bland männen var arbetslösheten 15,9 procent och bland kvinnorna 14,3 procent. Mest ökade arbetslösheten bland de utrikes födda ungdomarna där 35,2 procent var arbetslösa, vilket är en ökning med 9,2 procentenheter.

Antalet långtidsarbetslösa, dvs. personer med en sammanhängande arbetslöshetsperiod om 27 veckor eller mer, uppgick till 115 000 personer eller 28,0 procent av de arbetslösa. Jämfört med 2008 är det en ökning med 42 000 personer eller 58,4 procent. Av de långtidsarbetslösa var 66 000 män och 49 000 kvinnor. Ökningen avsåg både män och kvinnor men var som störst bland männen där antalet långtidsarbetslösa steg med 27 000, eller 70,6 procent.

Arbetslösheten ökade i stora delar av landet. I Örebro och Gävleborgs län var arbetslösheten som störst, 10,6 respektive 10,1 procent. Det var även i Örebro län där ökningen var som störst, en ökning med 4,6 procentenheter. Som lägst var arbetslösheten i Stockholms och Hallands län där 6,7 respektive 6,8 procent var arbetslösa. Jämfört med föregående år är det en ökning med 1,5 procentenheter i båda länen.

I storstadskommunerna var arbetslösheten högst i Malmö där 10,1 procent var arbetslösa, vilket inte är någon säkerställd skillnad mot 2008. I Göteborg ökade arbetslösheten med 3,3 procentenheter till 10,0 procent medan den i Stockholm ökade med 1,4 procentenheter till 6,6 procent.

## Personer ej i arbetskraften

Gruppen *ej i arbetskraften* består av personer som varken är sysselsatta eller arbetslösa, och utgörs framförallt av heltidsstuderande som inte har sökt eller kunnat ta arbete, pensionärer och sjuka.

Under 2009 var 2 048 000 personer i åldern 15-74 år ej i arbetskraften, vilket är en ökning med 66 000 eller 3,3 procent jämfört med föregående år. Ökningen var relativt jämnt fördelad mellan könen – 31 000 fler män och 36 000 fler kvinnor var utanför arbetskraften. Fler kvinnor än män var utanför arbetskraften – 1 113 000 kvinnor jämfört med 935 000 män.

Att antalet personer utanför arbetskraften ökade berodde främst på en ökning i antalet pensionärer och heltidsstuderande. Antalet pensionärer ökade med 33 000 personer till 779 000 och antalet heltidsstuderade ökade med 28 000 till 560 000 personer. Under perioden minskade antalet personer utanför arbetskraften på grund av sjukdom med 20 000 personer, eller 4,4 procent, till 437 000.

## Tabeller

Efter sista tabellen återfinns en teckenförklaring till vissa noter som ingår i tabellerna.

### 1. Befolkningen 15-74 år efter arbetskraftstillhörighet. År 2009 samt år 2008

1. Population aged 15-74 years by labour force status. Year 2009 and year 2008

	År 2009 Antal 1000-tal	Andel proc	År 2008 Antal 1000-tal	Andel proc	Föränd. sedan år 2008 Antal	Minimi- krav för föränd- ring **
<b>1. Befolkningen (=2+3)</b>	<b>6 955</b>	<b>100,0</b>	6 880	100,0	76	
Män	3 516	100,0	3 479	100,0	38	
Kvinnor	3 439	100,0	3 401	100,0	38	
<b>2. Arbetskraften (=2a+2b)</b>	<b>4 907 ± 17</b>	<b>70,6</b>	4 898 ± 18	71,2	9	20
Män	2 581 ± 12	73,4	2 574 ± 12	74,0	7	14
Kvinnor	2 326 ± 14	67,6	2 324 ± 14	68,3	2	16
<b>2a. Sysselsatta</b>	<b>4 499 ± 18</b>	<b>64,7</b>	4 593 ± 17	66,8	-94 *	20
Män	2 359 ± 13	67,1	2 422 ± 13	69,6	-63 *	16
Kvinnor	2 140 ± 14	62,2	2 171 ± 13	63,8	-31 *	16
<b>Anställda</b>	<b>4 018 ± 20</b>		4 115 ± 19		-97 *	23
Män	2 011 ± 15		2 072 ± 14		-61 *	17
Kvinnor	2 007 ± 15		2 043 ± 14		-36 *	17
<b>Fast anst.</b>	<b>3 405 ± 20</b>		3 454 ± 19		-49 *	23
Män	1 751 ± 16		1 794 ± 15		-43 *	18
Kvinnor	1 654 ± 15		1 660 ± 14		-6	17
<b>Tidsbegränsat anst.</b>	<b>613 ± 14</b>		661 ± 13		-48 *	16
Män	260 ± 9		278 ± 8		-18 *	11
Kvinnor	353 ± 10		383 ± 10		-30 *	12
<b>Undersysselsatta <sup>[1]</sup></b>	<b>306 ± 11</b>	<b>6,8</b>	281 ± 10	6,1	25 *	13
Män	126 ± 7	5,4	108 ± 7	4,4	19 *	8
Kvinnor	180 ± 8	8,4	174 ± 7	8,0	6	10
<b>I arbete</b>	<b>3 785 ± 16</b>		3 889 ± 16		-104 *	19
Män	2 030 ± 12		2 102 ± 11		-72 *	14
Kvinnor	1 755 ± 12		1 787 ± 12		-33 *	15
<b>2b. Arbetslösa <sup>[1]</sup></b>	<b>408 ± 8</b>	<b>8,3</b>	305 ± 8	6,2	104 *	11
därav heltidsstuderande	99 ± 5		81 ± 6		18 *	7
Män	222 ± 7	8,6	152 ± 6	5,9	70 *	8
Kvinnor	186 ± 6	8,0	152 ± 7	6,6	33 *	8
<b>3. Ej i arbetskraften</b>	<b>2 048 ± 17</b>		1 982 ± 18		66 *	20
Män	935 ± 12		904 ± 12		31 *	14
Kvinnor	1 113 ± 14		1 077 ± 14		36 *	16
<b>Latent arbetssökande</b>	<b>132 ± 8</b>		98 ± 7		34 *	10
Män	65 ± 6		49 ± 4		16 *	7
Kvinnor	67 ± 6		49 ± 5		18 *	7
<b>Arbetade timmar (miljoner)</b>	<b>135,0 ± 0,8</b>		140,3 ± 0,8		-5,3 *	0,9
Män	77,3 ± 0,6		81,2 ± 0,6		-3,9 *	0,7
Kvinnor	57,6 ± 0,6		59,1 ± 0,6		-1,5 *	0,7

Uppgifterna i tabellen kommer från AKU:s Grundtabeller 1, 2, 8, 16 och 18. I dessa tabeller finns mer utförliga uppgifter (t.ex. uppdelning på ålder).

[1] Andelen undersysselsatta anges i procent av antalet sysselsatta och andelen arbetslösa anges i procent av antalet personer i arbetskraften.



**2. Befolkningen 15-24 år efter arbetskraftstillhörighet. År 2009 samt år 2008****2. Population aged 15-24 years by labour force status. Year 2009 and year 2008**

	År 2009 Antal 1000-tal	Andel proc	År 2008 Antal 1000-tal	Andel proc	Föränd. sedan år 2008 Antal	Minimi- krav för föränd- ring **
<b>1. Befolkningen (=2+3)</b>	<b>1 232</b>	<b>100,0</b>	1 207	100,0	25	
Män	631	100,0	619	100,0	12	
Kvinnor	601	100,0	588	100,0	13	
<b>2. Arbetskraften (=2a+2b)</b>	<b>624 ± 10</b>	<b>50,7</b>	633 ± 11	52,4	-9	12
Män	319 ± 7	50,6	322 ± 7	52,0	-3	8
Kvinnor	305 ± 8	50,8	311 ± 9	52,9	-6	9
<b>2a. Sysselsatta</b>	<b>468 ± 10</b>	<b>38,0</b>	505 ± 10	41,8	-37 *	12
Män	235 ± 7	37,3	258 ± 7	41,7	-23 *	8
Kvinnor	233 ± 7	38,8	247 ± 7	41,9	-14 *	8
<b>Anställda</b>	<b>455 ± 10</b>		493 ± 10		-39 *	12
Män	226 ± 7		251 ± 7		-25 *	8
Kvinnor	229 ± 7		242 ± 8		-14 *	9
<b>Fast anst.</b>	<b>212 ± 8</b>		228 ± 8		-16 *	9
Män	122 ± 6		138 ± 6		-16 *	7
Kvinnor	90 ± 6		90 ± 5		0	7
<b>Tidsbegränsat anst.</b>	<b>243 ± 8</b>		265 ± 8		-22 *	10
Män	104 ± 5		113 ± 5		-9 *	6
Kvinnor	139 ± 6		152 ± 6		-13 *	7
<b>Undersysselsatta <sup>[1]</sup></b>	<b>91 ± 6</b>	<b>19,5</b>	82 ± 6	16,2	9 *	7
Män	40 ± 4	17,1	34 ± 4	13,2	6 *	4
Kvinnor	51 ± 4	21,9	48 ± 4	19,4	3	5
<b>I arbete</b>	<b>412 ± 8</b>		451 ± 8		-39 *	10
Män	210 ± 6		231 ± 5		-21 *	7
Kvinnor	202 ± 6		220 ± 6		-18 *	7
<b>2b. Arbetslösa <sup>[1]</sup></b>	<b>156 ± 6</b>	<b>25,0</b>	128 ± 7	20,2	28 *	7
därav heltidsstuderande	63 ± 4		55 ± 5		8 *	5
Män	84 ± 4	26,3	64 ± 4	19,7	20 *	5
Kvinnor	72 ± 4	23,7	65 ± 6	20,8	8 *	5
<b>3. Ej i arbetskraften</b>	<b>608 ± 10</b>		574 ± 11		34 *	12
Män	312 ± 7		297 ± 7		15 *	8
Kvinnor	295 ± 8		277 ± 9		19 *	9
<b>Latent arbetssökande</b>	<b>82 ± 6</b>		60 ± 6		22 *	7
Män	41 ± 4		31 ± 4		10 *	5
Kvinnor	41 ± 5		30 ± 4		11 *	5

Uppgifterna i tabellen kommer från AKU:s *Grundtabeller* 1, 2, 16 och 18. I tabellerna finns mer utförliga uppgifter (t.ex. uppdelning på ålder).

[1] Andelen undersysselsatta anges i procent av antalet sysselsatta och andelen arbetslösa anges i procent av antalet personer i arbetskraften.

**Teckenförklaring**

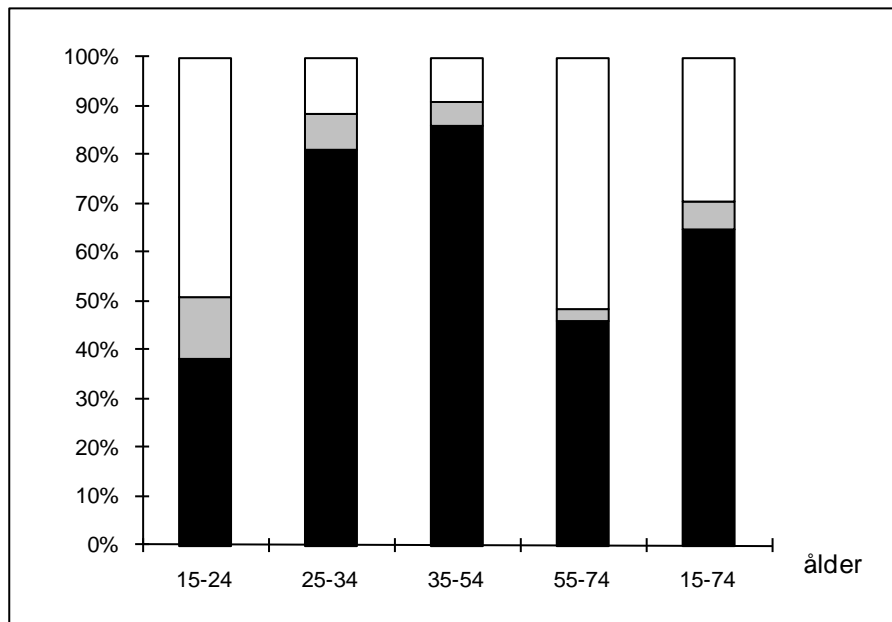
Explanation of symbols

*	Anger att förändringen är statistiskt säkerställd på ett års sikt, 95 procents signifikansnivå.	Denotes a statistically significant change in one year time, 95 % level of significance
**	Anger minimikrav i antal för att förändringen skall vara statistiskt säkerställd på ett års sikt, 95 procents signifikansnivå	Denotes the minimum change required to obtain a statistically significant change in one year time, 95 % level of significance.

## Diagram

### Diagram 1. Andel sysselsatta, arbetslösa resp. ej i arbetskraften inom olika åldersgrupper, 2009

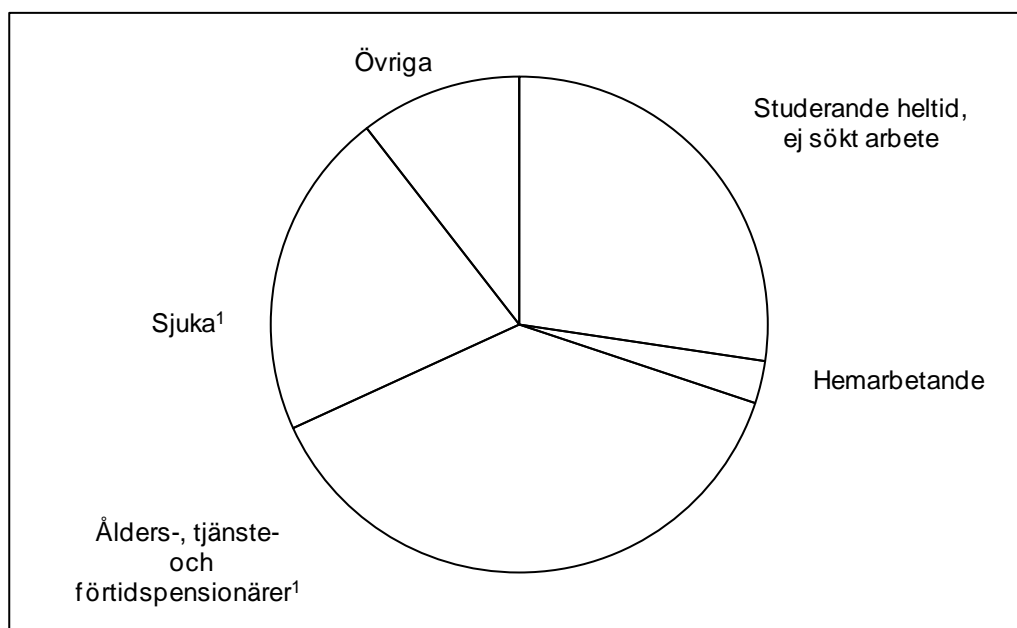
1. Per cent employed, unemployed, not in the labour force within different age groups, 2009



■ Sysselsatta    ■ Arbetslösa    □ Ej i arbetskraften

### Diagram 2. Personer ej i arbetskraften fördelade efter huvudsaklig verksamhet, 2009

2. Persons not in the labour force by main activity, 2009



1) Förtidspension av hälsoskäl ingår i gruppen Sjuka

## Fakta om statistiken

---

Arbetskraftsundersökningarna (AKU) utförs varje månad. Syftet med undersökningarna är att beskriva den aktuella arbetsmarknadssituationen för befolkningen i åldern 15-74 år samt att ge information om utvecklingen på arbetsmarknaden. AKU:s uppgift om arbetslösa är det officiella arbetslöshetsstalet.

Undersökningarna baseras på ett representativt urval av 21 500 personer per månad. Datasamlingen sker i första hand genom telefonintervjuer av SCB:s intervjuare. Utifrån de månadsvisa uppgifterna beräknas också skattningar för kvartals- och årsgenomsnitt.

Från år 2001 är AKU EU-anpassad i enlighet med EU-reglering No 577/98.

April 2005 infördes den helt EU-harmoniserade arbetskraftsundersökningen. Resultaten från denna är inte helt jämförbara med de tidigare undersökningarna, se närmare [www.scb.se/aku](http://www.scb.se/aku). From publiceringen avseende oktober 2007 tillämpar AKU den internationellt harmoniserade definitionen av arbetslöshet.

### Detta omfattar statistiken

Målpopulationen i AKU var ursprungligen 16-64 år. Från och med 2001 ändrades målpopulationen till att omfatta åldersintervallet 15 – 74 år, men redovisningarna fortsatte att omfatta åldrarna 16-64 år. Från och med oktober 2007 omfattar även redovisningarna åldersgruppen 15-74 år.

De statistiska storheter/parametrar som primärt skattas redovisar antal och andel personer med olika arbetsmarknadsförhållanden för Sveriges befolkning i åldrarna 15-74 år. Exempel är sysselsatta, arbetslösa, relativa arbetslöshetsstal, arbetskraftstal, antal utförda arbetstimmar, frånvarotimmar. Dessutom redovisas även osäkerhetsmått för skattningarna.

Resultaten publiceras i form av pressmeddelanden, Statistiska meddelanden (SM) m.m. De mest detaljerade redovisningarna publiceras i månads-, kvartals- och årsvisa grundtabeller. Dessutom framställs ett antal tilläggstabeller för kvartal och år. För kvartal finns även flödestabeller. Tilläggs- och flödestabellerna ingår inte i Sveriges officiella statistik. Från och med april 2005 är statistiken tillgänglig på Internet via SCB:s hemsida [www.scb.se/aku](http://www.scb.se/aku). Regionala data presenteras kvartals- och årsvis. Statistik över inrikes-/utrikes födda presenteras fortlöpande.

I AKU undersöks samtliga veckor under året. Varje undersökningsmånad innehåller således 4 eller 5 referensveckor och varje kvartal 13 referensveckor. Årsgenomsnittet baseras på alla veckor under året.

#### **Vissa tekniska data om AKU 2009:**

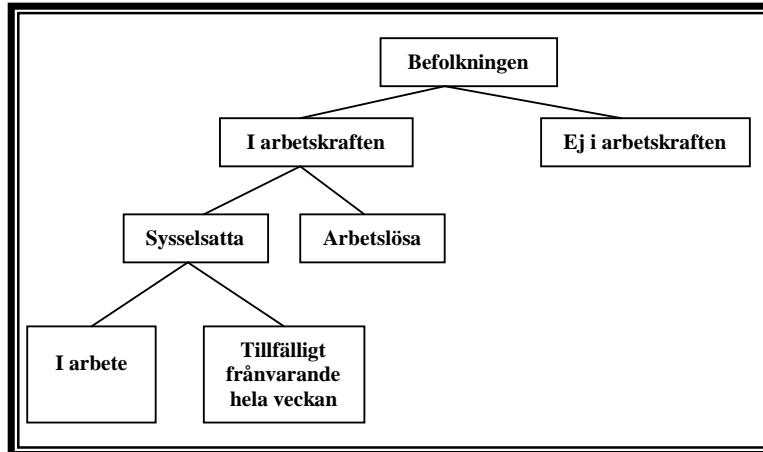
Referensperioden för 2009 omfattade veckorna 29 december 2008 – 3 januari 2010.

Resultaten baseras på cirka 200 000 intervjuer. Bortfallet vid fältarbetet (dvs. den andel av nettourvalet för vilken intervjuuppgifter ej kunnat erhållas) var totalt 20,5 procent. Andelen som avböjt medverkan var 9,2 procent och 10,7 procent av urvalspersonerna var oanträffbara. Bortfall av annat skäl var 0,6 procent.

## Definitioner och förklaringar i Arbetskraftsundersökningarna

April 2005 infördes en ny EU-anpassad Arbetskraftsundersökning, vilket medför att vissa av nedanstående definitioner **inte är jämförbara** med de definitioner som använts till och med mars 2005. Oktober 2007 ändrades den svenska officiella arbetslöshetsdefinitionen till att, i enlighet med ILO:s definitioner och EU:s förordningar, även omfatta heltidsstuderande som sökt och kunnat arbeta. Även åldersgruppen är ändrad i AKU till att avse 15-74 år mot tidigare 16-64 år. För mer information om detta se [www.scb.se/aku](http://www.scb.se/aku).

Nedanstående figur visar sambandet mellan några centrala begrepp i AKU.



**Sysselsatta** omfattar följande grupper:

-personer som under en viss vecka (mätveckan) utförde något arbete (minst en timme), antingen som avlönade arbetstagare, som egna företagare (inklusive fria yrkesutövare) eller oavlönade medhjälpare i företag tillhörande make/maka eller annan medlem av samma hushåll (= **sysselsatta, i arbete**).

-personer som inte utförde något arbete enligt ovan, men som hade anställning, arbete som medhjälpare i hushållsmedlem eller egen företagare (inklusive fria yrkesutövare) och var tillfälligt frånvarande under hela mätveckan. Frånvaron räknas oavsett om den varit betald eller inte (= **sysselsatta, frånvarande från arbetet**). Orsak till frånvaron kan vara sjukdom, semester, tjänstledighet (t ex för vård av barn eller studier), värnpliktstjänstgöring, arbetskonflikt eller ledighet av annan anledning.

Personer som deltar i vissa arbetsmarknadspolitiska program räknas som sysselsatta, t.ex. offentligt skyddat arbete, Samhall, start av näringsverksamhet eller anställning med lönebidrag eller anställningsstöd.

*Fast anställda* omfattar personer med tillsvidareanställning.

*Tidsbegränsat anställda* omfattar personer med vikariat, anställningsstöd, säsongsarbete, provanställning eller objekts-/projektanställning samt övriga former av tidsbegränsade anställningar.

*Undersysselsatta* omfattar personer som är sysselsatta men som arbetar mindre än de skulle vilja göra och som hade kunnat börja arbeta mer under mätveckan eller inom 14 dagar från mätveckans slut.

**Arbetslösa** omfattar följande grupper:

-personer som var utan arbete under mätveckan men som **sökt** arbete under de senaste fyra veckorna (mätveckan och tre veckor bakåt) och **kunde** arbeta mätveckan eller börja inom 14 dagar från mätveckans slut. Arbetslösa omfattar även personer som har fått ett arbete som börjar inom tre månader, förutsatt att de skulle ha kunnat arbeta mätveckan eller börja inom 14 dagar från mätveckans slut.

*Relativa arbetslöshetsstalet*: Andelen (%) arbetslösa av antalet personer i arbetskraften.

**I arbetskraften** omfattar personer som är antingen sysselsatta eller arbetslösa.

*Relativa arbetskraftstalet:* Andelen (%) personer i arbetskraften av befolkningen.

**Ej i arbetskraften omfattar:**

-personer som varken är sysselsatta eller arbetslösa. Gruppen omfattar bl.a. personer som är studerande som inte har eller sökt arbete, pensionärer, hemarbetande, värnpliktiga eller långvarigt sjuka. Deltagare i de arbetsmarknadspolitiska program som betraktas som utbildning, t.ex. arbetspraktik och arbetsmarknadsutbildning, ingår också i gruppen.

*Latent arbetssökande* ingår i "ej i arbetskraften" och består av personer som velat och kunnat arbeta mätveckan, men som inte sökt arbete. Till denna grupp hänfördes också t.o.m. AKU september 2007 heltidsstuderande som sökt arbete

Gruppen **personer ej i arbete** består av följande tre undergrupper:

-sysselsatta som varit frånvarande från arbetet hela mätveckan

-arbetslösa

-personer ej i arbetskraften

**Näringsgren**

Näringsgren bestäms för personer i arbetskraften med utgångspunkt av verksamheten vid det arbetsställe där personen huvudsakligen är, eller senast varit, sysselsatt.

Kodningen av näringsgren är anpassad till SNI (Standard för Svensk Näringsgrensindelning) som utgår från EU:s näringsgrensstandard NACE (Nomenclature Générale des Activités Economiques dans les Communautés Européennes). Under perioden 1995-2002 användes SNI1992 vid kodningen av AKU och under perioden 2003-2008 användes SNI2002. Under 2009 har en ny standard för klassificering av näringsgren, SNI 2007, tagits i bruk.

**Sektor (för anställda)**

Vid klassificeringen av de anställda efter sektorstillhörighet (statlig, kommunal och privat) tillämpar AKU från och med januari 2001 en harmoniserad sektorredovisning utifrån Standarden för institutionell sektorindelning 2000. Klassificering görs utifrån företagets sektortillhörighet.

**Yrke**

Från och med 1997 klassas yrke enligt Standard för svensk yrkesklassificering (SSYK), den svenska versionen av EU:s yrkesklassificering ISCO\_88 (COM).

**Utbildning**

Uppgifter om utbildning hämtas från SCB:s register Befolkningens utbildning, där utbildningarna är klassificerade enligt Svensk utbildningsnomenklatur (SUN). Från och med år 2001 används standarden SUN 2000 som beskrivs närmare i MIS 2000:1.

## Så görs statistiken

AKU är en månatlig urvalsundersökning där antalet personer i urvalet varje månad har varierat över tiden. Under perioden oktober 2004 till och med mars 2005 skedde en tillfällig urvalsneddragning i samband med dubbelinsamling med ny intervjublankett som underlag för länkning inför omläggning av AKU april 2005. Mellan 1996 och 2000 var urvalsstorleken 17 000 men ökades successivt under 2001 till 21 000 personer för att därefter från och med februari 2004 minska till 19 500. Sedan 2006 är 21 500 personer med i urvalet varje månad. Som urvalsram används registret över totalbefolkningen (RTB). Tre separata urval används; ett för varje månad i kvartalet. I princip förnyas (roteras) vart och ett av urvalen med en åttondel mellan två på varandra efterföljande undersökningstillfällen. Det innebär att varje urvalsperson intervjuas sammanlagt åtta gånger under en tvåårsperiod. Urvalet räknas upp till befolkningstotaler. Datainsamlingen sker huvudsakligen genom datorstödda standardiserade telefonintervjuer. Kodning av näringsgren och sektortillhörighet görs dels genom att utnyttja administrativa register (SCB:s Företagsdatabas FDB) med datorstöd, dels genom manuell kodning. Vid kodning av yrke och socioekonomisk gruppering används dels automatkodning genom matchning mot ”lexikon”, dels manuell kodning av intervjuvar.

År 2003 modifierades mätinstrumentet för att i största möjliga utsträckning motsvara EU:s krav på variabelinnehåll. Från april 2005 infördes den EU-harmoniserade arbetskraftsundersökningen, se närmare [www.scb.se/aku](http://www.scb.se/aku). Fr. o. m oktober 2007 tillämpar AKU dessutom den internationellt harmoniserade definitionen av arbetslöshet och redovisningen ändrades samtidigt till att omfatta åldersgruppen 15-74 år.

## Statistikens tillförlitlighet

De presenterade AKU-resultaten är **skattningar** behäftade med en viss osäkerhet på grund av olika felkällor som urvalsfel, bortfallsfel och mätfel. Felen kan vara slumpmässiga eller systematiska. De senare påverkar resultaten i en viss riktning.

Den **slumpmässiga osäkerheten** beroende på bl.a. urvalsfel och slumpmässiga mätfel kan uttryckas i form av **konfidensintervall** som beräknas med hjälp av skattningens **standardavvikelse**. I flera tabeller anges uppgifterna med osäkerhetstal i form av 95-procentiga konfidensintervall. Genom att beräkna konfidensintervall kan man få en uppfattning om hur stora skillnader mellan exempelvis närliggande månad och år som kan förklaras av slumpmässiga fel.

De **systematiska felens storlek** kan anges först efter särskilda kvalitetsstudier. Ett studium av de olika felkällorna i AKU har visat att bortfallet och mätfelen är de felkällor som i första hand orsakar systematiska fel.

Genom användande av hjälpinformation (fr. o. m. 1993) vid skattningsförfarandet har bortfallsfelet reducerats betydligt jämfört med tidigare skattningsförfarande. En mätfelsstudie 1994/1995 visar att bruttofelet (det vill säga felaktigt medtagna och felaktigt uteslutna enheter) för arbetskraftsstatus (sysselsatta, arbetslösa, ej i arbetskraften) uppgår till 3 procent och för variabeln anknytningsgrad (fast-, lös-, utan anknytning) till 5 procent.

**Ramtäckning:** En viss övertäckning föreligger i AKU beroende på att en del personer, som är födda utomlands, lämnar Sverige utan att anmäla det till svenska myndigheter. Undertäckningen i AKU bedöms vara högst obetydlig.

### Exempel på användning av osäkerhetstal

Antalet **sysselsatta** under 2009 var i genomsnitt 4 499 000 ( $\pm 18\ 000$ ) enligt tabell 1. *Det innebär att det sanna värdet med 95 procents säkerhet ligger i intervallet 4 481 000 – 4 517 000 om andra fel än slumpfelen är försumbara.*

Av tabell 1 framgår också att antalet i **arbetskraften** under 2009 i genomsnitt var 4 907 000 och året innan var 4 898 000. Osäkerhetstalet för förändringen på ett års sikt är 20 000, vilket innebär att förändringen mellan de två tidpunkterna skall vara minst 20 000 för att förändringen skall vara statistiskt säkerställd. *Eftersom förändringen mellan 2009*

*och 2008 av antalet i arbetskraften är mindre än osäkerhetstalet är förändringen inte statistiskt säkerställd.*

## Bra att veta

### **Annan statistik**

Uppgifter om sysselsättningen redovisas, förutom i AKU, även i andra undersökningar som registerbaserad arbetsmarknadsstatistik (RAMS), företagsbaserad sysselsättningsstatistik samt undersökningen av levnadsförhållanden (ULF). Dessa är dock inte jämförbara med AKU, huvudsakligen beroende på skillnader i undersökningsmetod, definitioner och mättpunkt.

Arbetsförmedlingen redovisar varje månad uppgifter om antal personer, som är registrerade vid arbetsförmedlingarna och kan ta ett arbete direkt (antalet arbetssökande). Denna statistik är ett bra komplement till AKU t.ex. genom månadsvis redovisning av arbetssökande på regional nivå.

Mer information om statistiken och dess kvalitet ges i en särskild [Beskrivning av statistiken](#) på SCB:s webbplats, [www.scb.se](http://www.scb.se)



## In English

---

### Summary

The Swedish Labour Force Survey is carried out monthly by Statistics Sweden (SCB). As of April 2005 a new EU-harmonised questionnaire has been introduced. This causes a break in comparability over time. For comparisons, historical data for 2004 have been recalculated and are presented in the tables as linked values.

The survey is based on a sample of 21 500 persons each month. Quarterly estimates are calculated as mean values of the three months in a quarter. In the same way annual estimates are calculated as mean values of the monthly estimates. Essentially, concepts and definitions follow the guidelines of the International Labour Organisation (ILO). The classifications of industry and occupation correspond to the NACE (Nomenclature Générale des Activités Economiques dans les Communautés Européennes) and the ISCO 88 COM systems respectively. The survey results regularly published refer to the population 15-74 years of age. Confidence intervals for the estimates are presented in the tables.

### Labour Force Survey, 2009

#### Fewer full-time employees

The sharp rise in the number of employed persons in recent years was broken during the second half of 2008. The year 2009 was instead marked by a downturn in employment and a rise in unemployment.

In 2009, an average of 4 499 000 persons aged 15-74 were employed. Compared to 2008, this was a decrease of 94 000 persons. The downturn was greatest among men, numbering 63 000 fewer men who were employed. The employment rate, that is, the percentage of employed persons in the population, dropped by 2.1 percentage points, amounting to 64.7 percent.

The number of employed persons mainly decreased in the manufacturing industry. Within the industries for *Manufacturing, Mining and quarrying, energy and environment*, 59 000 persons or 8.9 percent fewer persons were employed. A large part of this downturn occurred in the sub-group *Manufacturing of machinery and transport equipment* where 39 000 fewer persons were employed, corresponding to 11.8 percent.

The number of employed persons dropped in several parts of the country. Seen from the number of employed persons, the slump was greatest in Götaland County, which dropped by 25 000 persons and amounted to 751 000.

The number of persons who work 35 hours or more per week, otherwise known as full-time, dropped in 2009 by 93 000 persons and amounted to 3 404 000 full-time persons. Men comprised the largest part of this downturn, or 75 000 fewer men, compared to 19 000 fewer women.

#### Hours worked fell by 3.8 percent

The number of hours worked in 2009 was an average of 135.0 million per week. This was 5.3 million fewer hours, or 3.8 percent less than in 2008. The number of hours worked per week dropped for both men and women: 3.9 million hours for men and 1.5 million hours for women. This means the average number of hours worked among men was 77.3 million hours per week and among women 57.6 million.

During the period, the average sick leave among employed persons dropped by 0.6 million hours, or 10.2 percent and amounted to 5.2 million hours per week. The drop was evenly distributed among the sexes - 0.3 million each for men and women.

## More than one in four unemployed persons on long-term unemployment

While 2009 was marked by a downturn in the number of employed persons, there was also an increase in the number of unemployed persons. In 2009 the number of unemployed persons aged 15-74 equalled an average of 408 000 persons, an increase of 104 000 compared to 2008. Consequently, relative unemployment, or the proportion of unemployed persons of the labour force, increased by 2.1 percentage points and amounted to 8.3 percent. The number of full-time students who look for and can take a job increased by 18 000 persons, implying that 99 000 persons or 24.3 percent of unemployed persons were full-time students. Of those aged 15-24, 63 000 were full-time students who looked for and were able to take a job. This corresponds to 40.1 percent of unemployed persons.

Unemployment increased for all aged 15-64, but the increase was the largest for those aged 15-24. Among young men, unemployment increased by 6.6 percentage points and amounted to 26.3 percent. The corresponding figures for women were 2.9 percentage points and 23.7 percent.

The number of those on long-term unemployment, that is, persons with a period of unemployment of 27 consecutive weeks or more, amounted to 115 000 or 28.0 percent of those unemployed. Compared to 2008, this is an increase of 42 000 persons or 58.4 percent. The increase applied to both men and women, but was greatest among men where the number of those on long-term unemployment rose by 27 000, or 70.6 percent.

Unemployment increased in many parts of the country. Unemployment was highest in Örebro and Gävleborg County at 10.6 and 10.1 percent respectively. It was also in Örebro County that the increase was the greatest, or 4.6 percentage points.

## Persons not in the labour force

In 2009, 2 048 000 persons aged 15-74 were not in the labour force. This is an increase of 66 000 or 3.3 percent compared to the previous year. The increase was relatively evenly distributed among the sexes - 31 000 more men and 36 000 more women were outside of the labour force. More women than men were outside of the labour force - 1 113 000 women compared to 935 000 men. The population increased by 76 000 persons during 2009.

## List of tables

1. Population aged 15-74 years by labour force status. Year 2009 and year 2008.....	8
2. Population aged 15-24 years by labour force status. Year 2009 and year 2008.....	9
Explanation of symbols .....	10

## List of terms

Arbetslösa	Unemployed
Anställda	Employee
Arbetsstimmar	hours worked
Arbetare	workers
Båda könen	both sexes
Deltid	part time
Därav	of which
Ej i arbetskraften	not in the labour force
Facklig organisation	trade union membership
Fast anställd	permanently employed
Frånvarande från arbetet	persons absent from work
Företagare	employers, self-employed
Heltid	full time
I arbetskraften	in the labour force
I arbete	at work
Kvinnor	women
Latent arbetssökande	potentially looking for a job
Län	county
Medelarbetstid	average hours worked
Medhjälpande familjemedlem	unpaid family worker
Mer än vanligt	more than usual
Mindre än de skulle vilja	less than they would like to do
Månad/månadsvis	month/monthly
Män	men
Näringsgren	branch of industry
Offentlig sektor	public sector of employment
Osäkerhetstal	measure of uncertainty
Outnyttjat arbetskraftsutbud	labour supply not utilized
Privat sektor	private sector of employment
Relativt arbetskraftstal	labour force rate / activity rate
Relativt arbetslöshetstal	unemployment rate
Relativt frånvarotal	absence ratio
Riksområde	NUTS 2
Sektortillhörighet	sector of employment
Sysselsatta	employed
Sysselsättningsintensitet	employment rate
Säsongrensade o utjämnade värden	seasonally adj.and smoothened figures

Tidigare arbetskraftstillhörighet	previous labour force status
Tidsbegränsat anställd	temporarily employed
Tjänstemän	salaried employees
Undersysselsatta	underemployed
Ursprungliga värden	original figures
Övertid/mertid	overtime
Yrke	occupation
Ålder	age