

Konjunkturstatistik över vakanser

Lediga jobb och brist på arbetskraft, resultat från 3:e kvartalet 2003

Job openings and unmet labour demand, results from the 3rd quarter of 2003.

I korta drag

13 400 färre lediga jobb

Under tredje kvartalet 2003 fanns det totalt 38 500 lediga jobb på arbetsmarknaden. I jämförelse med tredje kvartalet 2002 innebär detta en minskning med 26 procent. Av de 38 500 lediga jobben återfanns 26 400 i privat sektor och 12 100 i offentlig sektor. I privat sektor innebär detta en minskning med 25 procent. Motsvarande minskning för offentlig sektor är 28 procent. Även arbetskraftsbristen, antalet vakanser, minskade under tredje kvartalet. Totalt fanns det 12 600 vakanser vilket är en minskning med 33 procent i jämförelse med föregående år. I privat sektor minskade antalet vakanser med 34 procent och i offentlig sektor med 30 procent.

Stor minskning av lediga jobb bland små arbetsställen

Av de 26 400 lediga jobben i privat sektor återfanns 8 400 bland arbetsställen med färre än tio anställda. Detta innebär att antalet lediga jobb har minskat med 33 procent bland dessa arbetsställen i jämförelse med motsvarande kvartal föregående år. Vakansgraden, antalet vakanser i förhållande till antalet anställda, för arbetsställen med färre än tio anställda är fortfarande högre än för övriga storleksklasser på arbetsställen. För arbetsställen med färre än tio anställda uppgick den till 0,6 procent vilket kan jämföras med 0,3 procent för arbetsställena med över 100 anställda.

Minskad arbetskraftsbrist i Stockholms län

Arbetskraftsbristen, antalet vakanser, fortsatte att minska under tredje kvartalet. Av de 9 500 vakanserna i privat sektor återfanns en tredjedel i Stockholms län. Då man tar hänsyn till antalet anställda var dock inte skillnaden stor i jämförelse med övriga län. Vakansgraden, antalet vakanser i förhållande till antalet anställda var 0,5 procent i Stockholms län. Vakansgraden för Sverige totalt uppgick till 0,4 procent. I jämförelse med motsvarande kvartal 2002 har vakansgraden minskat med 0,2 procentenheter i Stockholms län.



Statistiska centralbyrån
Statistics Sweden

Martin Odenrants SCB, tfn 019-17 62 93, martin.odencrants@scb.se
Leif Norén SCB, tfn 019-17 64 78, leif.noren@scb.se

Statistiken har producerats av SCB, som ansvarar för officiell statistik inom området.

ISSN 0082-0237 Serie AM – arbetsmarknad. Utgivet den 18 november 2003.
Tidigare publicering: Se avsnittet Fakta om statistiken.
Utgivare av Statistiska meddelanden är Svante Öberg, SCB.

Innehåll

Statistiken med kommentarer	4
Tabeller 1 - 4	4
Tabeller 5 – 8	4
Tabell 9-10	4
Tabell 11	4
Jämförelse av vakansgrad mellan Sverige och USA	4
Tabeller	5
Teckenförklaring	5
1a. Antal lediga jobb efter sektor och efter näringsgren för privat sektor 3:e kvartalet 2003	5
1b. Antal vakanser efter sektor och efter näringsgren för privat sektor 3:e kvartalet 2003	6
2a. Antal lediga jobb efter region. Privat sektor 3:e kvartalet 2003	6
2b. Antal vakanser efter region. Privat sektor 3:e kvartalet 2003	7
3. Antal lediga jobb och vakanser efter arbetsställets storlek. Privat sektor 3:e kvartalet 2003	7
4. Antal lediga jobb och vakanser efter läns- och branschgrupp. Privat sektor 3:e kvartalet 2003	8
5. Rekryterings- och vakansgrad efter näringsgren. Privat sektor 3:e kvartalet 2003	9
6. Rekryterings- och vakansgrad efter region. Privat sektor 3:e kvartalet 2003	9
7. Rekryterings- och vakansgrad efter arbetsställets storlek. Privat sektor 3:e kvartalet 2003	10
8. Rekryterings- och vakansgrad efter läns- och branschgrupp. Privat sektor 3:e kvartalet 2003	10
9. Genomsnittlig rekryteringstid i månader. Privat sektor 3:e kvartalet 2003	11
10. Genomsnittlig rekryteringstid i månader efter region. Privat sektor 3:e kvartalet 2003	11
11. Antal lediga jobb efter bemanningstyp. Privat sektor 3:e kvartalet 2003	12
Fakta om statistiken	13
Detta omfattar statistiken	13
Definitioner och förklaringar	13
Så görs statistiken	15
Statistikens tillförlitlighet	15
Bra att veta	16
Annan statistik	16
In English	17
Summary	17

List of tables	18
List of terms	19

Statistiken med kommentarer

Tabeller 1 - 4

Tabellerna 1 – 4 redovisar antal lediga jobb och vakanser (se definitioner nedan) i privat sektor. I tabell 1 redovisas även totaler för offentlig sektor. Redovisningen sker efter näringsgren (SNI2002), länsgrupperingar (NUTS2), storleksklass samt kombination av läns- och näringsgren. I tabell 1 och 2 kompletteras antal lediga jobb och vakanser med den årliga förändringen i procent.

Tabeller 5 – 8

Tabellerna 5 – 8 redovisar rekryteringsgrad och vakansgrad (se definitioner nedan) i privat sektor. Redovisningen sker efter näringsgren (SNI2002), länsgrupperingar (NUTS2), storleksklass och kombination av läns- och näringsgren.

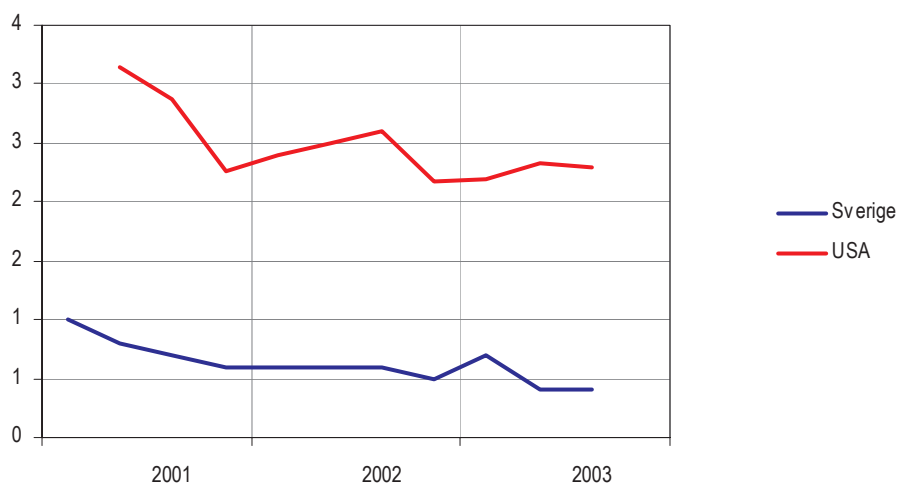
Tabell 9-10

Tabellerna 9 – 10 redovisar rekryteringstid (se definitioner nedan) i privat sektor. Redovisningen sker efter näringsgren (SNI2002), länsgrupperingar (NUTS2),

Tabell 11

I tabell 11 redovisas antal lediga jobb efter bemanningstyp samt andel för respektive bemanningstyp.

Jämförelse av vakansgrad mellan Sverige och USA



Diagrammet visar hur vakansgraden utvecklats i Sverige och USA. I USA presenteras vakansgraden månadsvis medan redovisningen i Sverige utgörs av ett kvartalsmedeltal. I diagrammet utgörs varje observation av vakansgraden i USA av ett medelvärde av de tre månader som ingår i respektive kvartal. En skillnad i redovisningen är hur vakansgraden mäts i Sverige och USA. Nämnartalet i USA består av summan av antalet sysselsatta och vakanser, medan det svenska nämnartalet består av antalet sysselsatta. Skillnaden i beräknings sättet i Sverige och USA ger endast en marginell effekt på nivån eftersom antalet vakanser i förhållande till sysselsatta är väldigt låg. Vakansgraden i USA har inhämtats ifrån JOLTS på <http://www.bls.gov/jlt/home.htm>.

Tabeller

Teckenförklaring

Explanation of symbols

–	Noll	Zero
0	Mindre än 0,5	Less than 0.5
0,0	Mindre än 0,05	Less than 0.05
..	Uppgift inte tillgänglig eller för osäker för att anges	Data not available
.	Uppgift kan inte förekomma	Not applicable
*	Preliminär uppgift	Provisional figure

1a. Antal lediga jobb efter sektor och efter näringsgren för privat sektor 3:e kvartalet 2003

1a. Number of job openings by sector and by industry. Private sector 3rd quarter of 2003

SNI92	Näringsgren	Lediga jobb ¹		Årlig förändring ¹ (%)	
A+B	Jord- och skogsbruk, jakt och fiske	514	± 207	-27,2	± 38,4
C+D+E	Industrin	5 008	± 459	-31,2	± 7,9
F	Byggindustri	1 396	± 388	-49,8	± 21,3
G	Parti- och detaljhandel, reparationsverkstäder	5 277	± 1 223	-27,6	± 23,6
I	Transport, magasinering och kommunikation	1 841	± 487	-35,7	± 25,0
J+K	Finansiell verksamhet och företagstjänster	5 300	± 1 059	-19,5	± 20,4
M+N	Utbildning samt hälso- och sjukvård	3 298	± 655	-5,4	± 23,8
H	Hotell och restauranger	1 478	± 478	-23,2	± 33,9
O	Andra samhälleliga och personliga tjänster	2 237	± 541	-0,2	± 29,6
Privat		26 390	± 2 053	-25,0	± 7,9
Offentlig		12 064	± 1 095	-27,5	± 9,8
Statlig		2 671	± 521
Kommunal		6 741	± 898
Landsting		2 652	± 347
Totalt		38 454	± 2 327	-25,8	± 6,3

1) Värdet till höger om ± anger ett 95%-igt konfidensintervall kring skattningen.

1b. Antal vakanser efter sektor och efter näringsgren för privat sektor 3:e kvartalet 2003

1b. Unmet demand for labour by sector and by industry. Private sector 3rd quarter of 2003

SNI92	Näringsgren	Vakanser ¹		Årlig förändring ¹ (%)		
A+B	Jord- och skogsbruk, jakt och fiske	215	± 166	-47,0	± 48,9	
C+D+E	Industrin	1 752	± 273	-38,4	± 11,4	
F	Byggindustri	752	± 299	-47,2	± 35,1	
G	Parti- och detaljhandel, reparationsverkstäder	1 877	± 740	-46,5	± 29,8	
I	Transport, magasinering och kommunikation	641	± 384	-42,9	± 41,4	
J+K	Finansiell verksamhet och företagstjänster	2 307	± 630	-11,6	± 30,7	
M+N	Utbildning samt hälso- och sjukvård	1 009	± 298	3,2	± 42,1	
H	Hotell och restauranger	377	± 132	-42,3	± 27,3	
O	Andra samhällliga och personliga tjänster	511	± 187	-34,9	± 30,7	
Privat		9 466	± 1 195	-34,0	± 11,8	
Offentlig		3 098	± 452	-29,9	± 15,7	
Stat		1092	± 351	
Kommun		955	± 227	
Landsting		1052	± 172	
Totalt		12 565	± 1 277	-33,0	± 9,8	

1) Värdet till höger om ± anger ett 95%-igt konfidensintervall kring skattningen.

2a. Antal lediga jobb efter region. Privat sektor 3:e kvartalet 2003

2a. Number of job openings by region. Private sector 3rd quarter of 2003

Region - NUTS2	Lediga jobb ¹		Årlig förändring ¹ (%)		
Stockholm	9 163	± 1 126	-15,4	± 14,6	
Östra Mellansverige	3 282	± 566	-26,8	± 16,1	
Småland och öarna	2 363	± 557	-45,2	± 21,8	
Sydsverige	3 193	± 751	-20,2	± 23,9	
Västsverige	4 629	± 953	-23,4	± 18,9	
Norra Mellansverige	1 953	± 707	-24,9	± 34,7	
Mellersta Norrland	738	± 266	-34,0	± 31,2	
Övre Norrland	1 065	± 491	-40,2	± 36,3	
Totalt	26 390	± 2 053	-25,0	± 7,9	

1) Värdet till höger om ± anger ett 95%-igt konfidensintervall kring skattningen.

2b. Antal vakanser efter region. Privat sektor 3:e kvartalet 2003

2b. Unmet demand of labour by region. Private sector 3rd quarter of 2003

Region NUTS2	Vakanser ¹		Årlig förändring ¹ (%)	
Stockholm	3 286 ±	653	-31,8 ±	19,0
Östra Mellansverige	1 191 ±	261	-39,3 ±	18,2
Småland och öarna	938 ±	243	-54,1 ±	29,9
Sydsverige	1 005 ±	338	-20,0 ±	36,8
Västsverige	1 509 ±	607	-37,9 ±	28,3
Norra Mellansverige	728 ±	365	-26,0 ±	47,9
Mellersta Norrland	323 ±	214	-5,8 ±	82,9
Övre Norrland	484 ±	445	-4,7 ±	112,5
Totalt	9 466 ±	1 195	-34,0 ±	11,8

1)Värdet till höger om ± anger ett 95%-igt konfidensintervall kring skattningen.

3. Antal lediga jobb och vakanser efter arbetsställets storlek. Privat sektor 3:e kvartalet 2003

3. Number of job openings and unmet demand of labour by size of establishment. Private sector 3rd quarter of 2003

Antal anställda	Lediga jobb ¹		Vakanser ¹	
1 - 9	8 368 ±	1 476	3 362 ±	971
10 - 49	8 307 ±	1 164	2 643 ±	538
50 - 99	2 809 ±	794	1 053 ±	414
100 - 199	2 177 ±	111	575 ±	40
200 -	4 727 ±	332	1 831 ±	193
Totalt	26 390 ±	2 053	9 466 ±	1 195

1)Värdet till höger om ± anger ett 95%-igt konfidensintervall kring skattningen.

4. Antal lediga jobb och vakanser efter läns- och branschgrupp. Privat sektor 3:e kvartalet 2003

4. Number of job openings and unmet demand of labour by region and industry. Private sector 3rd quarter of 2003

Region	Branschgrupp ¹	Lediga jobb ²		Vakanser ²	
Storstadslän	Industrin	2 601	± 348	860	± 201
	Servicebranscher	12 528	± 1 540	4 045	± 817
	Övriga branscher	927	± 325	452	± 236
	TOTALT	16 067	± 1 613	5 358	± 874
Skogslän	Industrin	787	± 210	306	± 124
	Servicebranscher	2 587	± 851	1 010	± 568
	Övriga branscher	376	± 207	214	± 196
	TOTALT	3 757	± 901	1 535	± 614
Övriga län	Industrin	1 619	± 210	585	± 134
	Servicebranscher	4 318	± 837	1 668	± 483
	Övriga branscher	607	± 215	301	± 149
	TOTALT	6 565	± 890	2 571	± 523
Totalt privat sektor	Industrin	5 008	± 459	1 752	± 273
	Servicebranscher	19 434	± 1 952	6 724	± 1 111
	Övriga branscher	1 911	± 440	968	± 342
Totalt		26 390	± 2 053	9 466	± 1 195

1) Industrin definieras som branscherna C - E, servicebranscherna definieras som branscherna

G - O och övriga branscher definieras som branscherna A+B samt F.

2)Värdet till höger om ± anger ett 95%-igt konfidensintervall kring skattningen.

5. Rekryterings- och vakansgrad efter näringsgren. Privat sektor 3:e kvartalet 2003

5. Proportion of job openings and unmet demand of labour to total number of jobs industry. Private sector 3rd quarter of 2003

SNI92	Näringsgren	Lediga jobb ¹ (procent)	Vakanser ¹ (procent)
A+B	Jord- och skogsbruk, jakt och fiske	1,5 ± 0,6	0,6 ± 0,5
C+D+E	Industrin	0,7 ± 0,1	0,2 ± 0,0
F	Byggindustri	0,8 ± 0,2	0,4 ± 0,2
G	Parti- och detaljhandel, reparationsverkstäder	1,1 ± 0,3	0,4 ± 0,2
I	Transport, magasinering och kommunikation	0,7 ± 0,2	0,3 ± 0,2
J+K	Finansiell verksamhet och företagstjänster	1,1 ± 0,2	0,5 ± 0,1
M+N	Utbildning samt hälso- och sjukvård	1,9 ± 0,4	0,6 ± 0,2
H	Hotell och restauranger	1,8 ± 0,6	0,5 ± 0,2
O	Andra samhälleliga och personliga tjänster	1,7 ± 0,4	0,4 ± 0,1
Totalt		1,0 ± 0,1	0,4 ± 0,1

1)Värdet till höger om ± anger ett 95%-igt konfidensintervall kring skattningen.

6. Rekryterings- och vakansgrad efter region. Privat sektor 3:e kvartalet 2003

6. Proportion of openings and unmet demand of labour to total number of jobs by region. Private sector 3rd quarter of 2003

Region NUTS2	Lediga jobb ¹ (procent)	Vakanser ¹ (procent)
Stockholm	1,3 ± 0,2	0,5 ± 0,1
Östra Mellansverige	0,9 ± 0,2	0,3 ± 0,1
Småland och öarna	1,1 ± 0,3	0,4 ± 0,1
Sydsverige	0,9 ± 0,2	0,3 ± 0,1
Västsverige	0,9 ± 0,2	0,3 ± 0,1
Norra Mellansverige	1,0 ± 0,4	0,4 ± 0,2
Mellersta Norrland	0,8 ± 0,3	0,4 ± 0,2
Övre Norrland	1,0 ± 0,4	0,4 ± 0,4
Totalt	1,0 ± 0,1	0,4 ± 0,1

1)Värdet till höger om ± anger ett 95%-igt konfidensintervall kring skattningen.

7. Rekryterings- och vakansgrad efter arbetsställets storlek. Privat sektor 3:e kvartalet 2003

7. Proportion of job openings and unmet demand of labour to total number of jobs by size of establishment. Private sector 3rd quarter of 2003

Antal anställda	Lediga jobb ¹ (procent)		Vakanser ¹ (procent)	
1 - 9	1,4	± 0,2	0,6	± 0,2
10 - 49	1,1	± 0,2	0,4	± 0,1
50 - 99	0,9	± 0,3	0,4	± 0,1
100 - 199	0,8	± 0,0	0,2	± 0,0
200 -	0,8	± 0,1	0,3	± 0,0
Totalt	1,0	± 0,1	0,4	± 0,1

1)Värdet till höger om ± anger ett 95%-igt konfidensintervall kring skattningen.

8. Rekryterings- och vakansgrad efter läns- och branschgrupp. Privat sektor 3:e kvartalet 2003

8. Proportion of job openings and unmet demand of labour to total number of jobs by region and industry. Private sector 3rd quarter of 2003

Region	Branschgrupp ¹	Lediga jobb (procent) ²		Vakanser (procent) ²	
Storstadslän	Industrin	0,8	± 0,1	0,3	± 0,1
	Servicebranscher	1,3	± 0,2	0,4	± 0,1
	Övriga branscher	0,8	± 0,3	0,4	± 0,2
	TOTALT	1,1	± 0,1	0,4	± 0,1
Skogslän	Industrin	0,6	± 0,1	0,2	± 0,1
	Servicebranscher	1,2	± 0,4	0,5	± 0,3
	Övriga branscher	0,8	± 0,5	0,5	± 0,4
	TOTALT	0,9	± 0,2	0,4	± 0,2
Övriga län	Industrin	0,6	± 0,1	0,2	± 0,1
	Servicebranscher	1,1	± 0,2	0,5	± 0,1
	Övriga branscher	1,0	± 0,4	0,5	± 0,2
	TOTALT	0,9	± 0,1	0,4	± 0,1
Totalt privat sektor	Industrin	0,7	± 0,1	0,2	± 0,0
	Servicebranscher	1,2	± 0,1	0,4	± 0,1
	Övriga branscher	0,9	± 0,2	0,5	± 0,2
Totalt		1,0	± 0,1	0,4	± 0,1

1) Industrin definieras som branscherna C - E, servicebranscherna definieras som branscherna

G - O och övriga branscher definieras som branscherna A+B samt F.

2)Värdet till höger om ± anger ett 95%-igt konfidensintervall kring skattningen.

9. Genomsnittlig rekryteringstid i månader. Privat sektor 3:e kvartalet 2003

9. Average recruitment time in months by industry. Private sector 3rd quarter of 2003

SNI92	Näringsgren	Rekryteringstid ¹ (månader)	
A+B	Jord- och skogsbruk, jakt och fiske	0,39 ±	0,19
C+D+E	Industrin	0,41 ±	0,06
F	Byggindustri	0,30 ±	0,10
G	Parti- och detaljhandel, reparationsverkstäder	0,37 ±	0,12
I	Transport, magasinering och kommunikation	0,20 ±	0,07
J+K	Finansiell verksamhet och företagstjänster	0,39 ±	0,09
M+N	Utbildning samt hälso- och sjukvård	0,50 ±	0,10
H	Hotell och restauranger	0,29 ±	0,10
O	Andra samhällliga och personliga tjänster	0,35 ±	0,15
Totalt		0,36 ±	0,04

1)Värdet till höger om ± anger ett 95%-igt konfidensintervall kring skattningen.

10. Genomsnittlig rekryteringstid i månader efter region. Privat sektor 3:e kvartalet 2003

10. Average recruitment time in months by region. Private sector 3rd quarter of 2003

Region NUTS2	Rekryteringstid i månader ¹ (procent)	
Stockholm	0,49 ±	0,11
Östra Mellansverige	0,34 ±	0,07
Småland och öarna	0,39 ±	0,12
Sydsverige	0,29 ±	0,09
Västsverige	0,31 ±	0,07
Norra Mellansverige	0,38 ±	0,16
Mellersta Norrland	0,20 ±	0,09
Övre Norrland	0,26 ±	0,13
Totalt	0,36 ±	0,04

1)Värdet till höger om ± anger ett 95%-igt konfidensintervall kring skattningen.

11. Antal lediga jobb efter bemanningstyp. Privat sektor 3:e kvartalet 2003

11. Job openings by status. Private sector 3rd quarter of 2003

Bemannings typ	Lediga jobb ¹		Procent ¹	
Bemannade av avgående medarbetare	5973 ±	923	22,6 ±	2,9
Bemannade av vikarie	4517 ±	539	17,1 ±	1,9
Bemannade av personal från bemanningsföretag eller konsulter	1395 ±	322	5,3 ±	1,2
Obemannade som ej kan tillträdas omedelbart	5106 ±	882	19,4 ±	2,9
Obemannade som kan tillträdas omedelbart	9466 ±	1195	35,9 ±	3,4
Totalt	26390 ±	2053	100,0 ±	.

1)Värdet till höger om ± anger ett 95%-igt konfidensintervall kring skattningen.

Fakta om statistiken

Detta omfattar statistiken

Objekt och population

Målobjekt är arbetsställe. Arbetsställe definieras som varje adress, fastighet eller grupp av närliggande fastigheter där företaget bedriver verksamhet. Alla företag/organisationer har minst ett arbetsställe. Målpopulationen utgörs av de arbetsställen som har minst en anställd enligt Företagsdatabasen (FDB). Med privat sektor avses enskilda firmor, enkla bolag, handelsbolag, kommanditbolag, samtliga aktiebolag, ekonomiska och ideella föreningar samt stiftelser. Offentligt ägda aktiebolag, affärsverken och Riksbanken förs dessutom hit.

Med offentlig sektor avses kommuner, landsting och statliga myndigheter.

Statistiska mått

Statistiken utgörs av skattade värden på aggregat.

Totaler skattas med

$$\hat{Y}_q = \sum_h^H \frac{N_h}{m_h} \sum_j^{m_h} w_{hj} y_{hj}^*$$

där

q = redovisningsgrupp, h = stratum, H = antal stratum

N_h = antal objekt i bruttopopulationen

m_h = antal objekt som svarat inklusive objekt som ej tillhör undersökningspopulationen

$y_{hj}^* = y_{hj}$ om objekt j tillhör redovisningsgrupp q , 0 annars

w_{hj} = kalibreringsvikt

Kvartalsresultat baseras på alla tre inkomna redovisningsmånaderna. För att eliminera risken för dubbelräkning av lediga jobb och vakanser över månaderna estimeras ett kvartalsgenomsnitt.

Redovisningsgrupper

Skattningarna redovisas för olika gruppindelningar. Dessa definieras av arbetsställets näringsgren (enligt SNI2002), storleksklass samt region (NUTS2) och företagets sektortillhörighet.

Referenstid

Uppgifterna avser tredje kvartalet 2003. De utgör närmare bestämt medeltal av uppgifter för de månader som ingår i kvartalet (kvartalsmedeltal). Uppgifterna för en månad avser en dag i mitten av månaden.

Definitioner och förklaringar

Lediga jobb

Att en arbetsgivare har ett ledigt jobb betyder att arbetsgivaren har påbörjat extern rekrytering av en medarbetare men ännu inte anställt någon (ännu inte tillsatt jobbet). Med *extern* rekrytering avses rekrytering som inte är begränsad till redan anställda i företaget.

Bemannade lediga jobb

Under tiden som rekrytering av personal sker kan arbetsuppgifterna associerade med det lediga jobbet utföras – eller vara bemannade – i varierande utsträckning och på olika sätt. Jobbet kan bemannas av

- 1) Avgående medarbetare som ännu inte har slutat (vid ersättningsrekryteringar)
- 2) Vikarie eller annan tillfälligt anställd
- 3) Personal från bemanningsföretag eller konsulter.

Obemannade lediga jobb

Lediga jobb som inte är bemannade enligt ovan kan inte alltid tillträdas omedelbart. Eftersom rekrytering i allmänhet tar tid försöker företag förutse sina rekryteringsbehov och påbörja rekryteringsarbetet i god tid, innan rekryteringsbehoven blir akuta, eller innan jobben ”kan tillträdas omedelbart”. Exempel är rekrytering till projekt- eller säsongarbete som inte börjar förrän om några veckor eller månader eller då jobben inte kan tillträdas före ett visst datum på grund av exempelvis ombyggnad. Obemannade lediga jobb fördelar sig alltså mellan

- 1) Jobb som är obemannade därför att ingen bemanning önskas eller planeras förrän senare, dvs *obemannade lediga jobb som inte kan tillträdas omedelbart*
- 2) Övriga obemannade lediga jobb, dvs *obemannade lediga jobb som kan tillträdas omedelbart*. SCB mäter båda dessa kategorier av obemannade lediga jobb.

Vakanser

Med vakanser avses här *obemannade lediga jobb som kan tillträdas omedelbart*. Därmed definieras vakanser på ett sådant sätt att antalet vakanser mäter *otillfredsställd efterfrågan på arbetskraft* (arbetskraftsbrist) på samma sätt som antalet arbetslösa i arbetskraftsundersökningen (AKU) mäter otillfredsställt utbud på arbetskraft. Arbetslösa i AKU definieras som ”arbetssökande utan arbete som kan ta arbete omedelbart” och vakanser definieras här som ”lediga jobb utan bemanning som kan tillträdas omedelbart”.

Rekryteringsgrad

Rekryteringsgrad definieras som andelen lediga jobb av antalet anställda i respektive redovisningsgrupp. Detta är ett relativt mått där antalet lediga jobb normaliserats för antalet anställda inom redovisningsgruppen. Ju högre rekryteringsgrad desto högre rekryteringsaktivitet. Skälet till denna redovisning är att *antalet* lediga jobb tenderar att öka med antalet anställda i redovisningsgruppen. Exempelvis visar tabell 2a att Stockholms län har flest lediga jobb 9 163 medan Västsverige har 4 629. För en rättvis jämförelse måste antalet lediga jobb normaliseras med hjälp av, till exempel, antalet anställda. Detta görs i tabell 6 som visar att Stockholms län har relativt stor andel lediga jobb av antalet anställda (1,3 procent) jämfört med Västsverige (0,9 procent).

Vakansgrad

Precis som rekryteringsgrad är vakansgrad en normaliserad variabel som visar relativt brist på arbetskraft. Vakansgraden är i princip konsistent med arbetskraftsundersökningarnas (AKU) relativa arbetslöshetstal. Ju högre vakansgrad desto högre relativ brist på arbetskraft. Denna redovisning gör det möjligt att jämföra olika redovisningsgrupper. I tabell 6 visas att Stockholms län har högre brist på arbetskraft, (0,5 procent av antalet anställda) jämfört med exempelvis Västsverige (0,3 procent)

Genomsnittlig rekryteringstid

Genomsnittlig rekryteringstid definieras som antalet lediga jobb relaterade till antalet nyanställningar. Då SCB mäter antalet nyanställningar genom den Kortperiodiska sysselsättningsstatistiken (KS) på de arbetsställen som ingår i Konjunkturstatistiken över vakanser (KV), kan detta mått erhållas. Antal lediga jobb utgörs av antalet lediga jobb en viss mättdag i månaden. Antal nyanställningar utgörs av antalet personer som har anställts under hela månaden. Kvartalsresultat estimeras som ett kvartalsgenomsnitt för de månader som ingår i kvartalet. Genomsnittlig rekryteringstid kan tolkas som mått på matchningseffektivitet på arbetsmarknaden.

Så görs statistiken

Urvalsundersökning

Urvalsramen stratifieras efter variablerna storleksklass och branschtillhörighet. Från ramen dras ett urval av cirka 19 500 arbetsställen för privat sektor. I offentlig sektor dras ett urval av cirka 5 000 arbetsställen. Arbetsställen som har 100 eller fler anställda i privat sektor totalundersöks. Arbetsställen som har 200 eller fler anställda i kommunal- och statlig sektor totalundersöks. I landstingssektorn totalundersöks arbetsställen med fler än 150 anställda. Bland resterande arbetsställen dras ett obundet slumpmässigt urval (OSU) inom respektive stratum. Dessa arbetsställen svarar på enkäten en gång per kvartal.

Datainsamling

Uppgifterna samlas in med hjälp av postenkät. Blanketter skickas ut i slutet av redovisningsmånaden. Uppgiftslämnaren har sedan cirka en månad på sig att fylla i enkäten. En skriftlig påminnelse skickas ut till arbetsställen vars enkät inte inkommit på inlämningsdagen.

Granskning

Granskning sker både manuellt och maskinellt. Granskningskriterier består av relationer mellan svar på olika frågor i enkäten. Då det behövs kontaktas uppgiftslämnaren per telefon för att utreda tveksamheter.

Statistikens tillförlitlighet

Urval

En osäkerhetskälla för undersökningen är att den är baserad på urval. För totalaggregatet är den relativa osäkerhetsmarginalen cirka 6,0 procent.

Datorprogram för beräkning av osäkerhetsmarginaler för undersökningens aggregatskattningar finns. Av utrymmesskäl anges inte osäkerhetsmått för alla skattningar i den publicerade statistiken.

De redovisade osäkerhetsmåten definieras som:

$1.96 * (\text{skattningens medelfel})$

Exempel:

I tabell 1a beräknas antalet lediga jobb i industrin inom den privata sektorn till $5\,008 \pm 459$

Det 95-procentiga konfidensintervallets undre gräns blir $5\,008 - 459$ och dess övre gräns $5\,008 + 459$, (således blir det 95% konfidensintervallet för antalet lediga jobb $4\,549 - 5\,467$).

Bortfall

I undersökningen avseende 3:e kvartalet 2003 uppgick bortfallet till 10 procent av de utvalda arbetsställena i privat sektor. För offentlig sektor uppgick bortfallet till 19 procent. I nedanstående tabell redovisas det kvartalsvisa bortfallet övägt. Bortfallet redovisas med avseende på arbetsställen som ej inkommit med svar.

Ovägt bortfall¹ Privat sektor

Storleksklass	Antal	Procent
1-9	638	10,6
10-49	297	10,2
50-99	647	11,1
100-199	146	9,2
200-	223	7,1
Totalt	1 951	10,0

1) Antal bortfallsobjekt i bruttourvalet (inkl okänd övertäckning).

Ovägt bortfall¹ Offentlig sektor

Sektor	Antal	Procent
Kommun	704	17,7
Landsting	189	37,1
Statlig	84	11,4
Totalt	977	18,7

1) Antal bortfallsobjekt i bruttourvalet (inkl okänd övertäckning).

För att minska bortfallsfelets storlek görs imputeringar. Kompensationsvägning med rak uppräknings tillämpas. För de arbetsställen som ingår i undersökningen varje månad används medelvärdet av de inkomna svaren då bortfall förekommer på enskilda månader.

Mätning

Som i alla undersökningar med postenkäter kan felaktiga svar på frågorna förekomma på grund av missförstånd, tidsbrist eller bristande engagemang hos uppgiftslämnaren. Någon mätfelsstudie har dock ej gjorts.

Bra att veta

Annan statistik

Arbetsmarknadsstyrelsen (AMS) producerar månatligen statistik över anmälda lediga platser. AMS statistik är inte helt jämförbar med antalet lediga jobb i denna undersökning. Detta beror bland annat på att lediga platser med ansökningstid avregistreras i AMS:s statistik när ansökningstiden utgår, medan sådana lediga platser upphör att vara lediga jobb i denna undersökning först när platsen tillsätts.

Mer information om statistiken och dess kvalitet ges i en särskild [Beskrivning av statistiken](#) på SCB:s webbplats, www.scb.se.

In English

Summary

This report contains statistics on job openings and unmet labour demand for the private and public sector, for the 3rd quarter of 2003. Unmet demand is measured by *vacancies* defined as *unoccupied job openings to be filled immediately*. This excludes occupied job openings and job openings to be filled later, in the same way as unmet supply (unemployment) excludes job seekers with a job (on-the-job search) and job seekers without a job who cannot start work until later.

The figures from the private sector, covering local units are based on both sample and total surveys depending on the size of the local unit. The sample amounts to 19 500 local units. All local units with 100 employees or more are surveyed in total. Public corporations as well as the central bank and public utilities are included in the private sector. The total number of job openings and vacancies in the private sector is estimated to 26 400 and 9 500 respectively during the 3rd quarter of 2003.

The figures from the public sector are also based on both sample and total surveys depending on the size of the local unit. 5 000 local units are included in the sample. Local units with more than 200 in the municipal- and government sector are surveyed in total. Local units with more than 150 employees in the county councils are surveyed in total. For the 3rd quarter of 2003 the total number of job openings and vacancies in the public sector is estimated to 12 100 and 3 100 respectively.

List of tables

Explanation of symbols	5
1a. Number of job openings by sector and by industry. Private sector 3rd quarter of 2003	5
1b. Unmet demand for labour by sector and by industry. Private sector 3rd quarter of 2003	6
2a. Number of job openings by region. Private sector 3rd quarter of 2003	6
2b. Unmet demand of labour by region. Private sector 3rd quarter of 2003	7
3. Number of job openings and unmet demand of labour by size of establishment. Private sector 3rd quarter of 2003	7
4. Number of job openings and unmet demand of labour by region and industry. Private sector 3rd quarter of 2003	8
5. Proportion of job openings and unmet demand of labour to total number of jobs industry. Private sector 3rd quarter of 2003	9
6. Proportion of openings and unmet demand of labour to total number of jobs by region. Private sector 3rd quarter of 2003	9
7. Proportion of job openings and unmet demand of labour to total number of jobs by size of establishment. Private sector 3rd quarter of 2003	10
8. Proportion of job openings and unmet demand of labour to total number of jobs by region and industry. Private sector 3rd quarter of 2003	10
9. Average recruitment time in months by industry. Private sector 3rd quarter of 2003	11
10. Average recruitment time in months by region. Private sector 3rd quarter of 2003	11
11. Job openings by status. Private sector 3rd quarter of 2003	12

List of terms

Arbetsställe	Local unit
Arbetsstillfällen	Number of jobs
Bemanningsstyp	Job opening status
Bemanningsföretag	Temporary work agency
Genomsnittlig	Average
Konsult	Consultant
Kommun	Municipal
Landsting	County council
Lediga jobb	Job openings
Län	County
Månader	Months
Näringsgren/Bransch	Industry
Offentlig	Public
Privat	Private
Region	Region
Rekrytering	Recruitment
Sektor	Sector
SNI 2002	NACE
Stat	Government
Storlek	Size
Tid	Time
Vakanser	Vacancies
Vakansgrad	Vacancy rate