

## *Konjunkturstatistik över vakanser*

*Lediga jobb och brist på arbetskraft, resultat från 2:a kvartalet 2009*

Job openings and unmet labour demand, results from the 2nd quarter of 2009

---

### I korta drag

Ny näringsgrensindelning från och med 1:a kvartalet 2009

Statistiken redovisas efter standard för svensk näringsgrensindelning (SNI), vilken även är anpassad efter den europeiska standarden. Från och med första kvartalet 2009 har en ny version av denna klassificering, SNI 2007, införts.

Antal lediga jobb minskar fortfarande

Det fanns 36 100 lediga jobb i den svenska ekonomin under andra kvartalet 2009, av dessa återfanns 28 000 i den privata sektorn. För hela ekonomin var det en minskning med 34 procent jämfört med andra kvartalet 2008. Första kvartalet minskade på årsbasis med 33 procent. I privat sektor minskade antalet lediga jobb med 39 procent, jämfört med offentlig sektor som backade med 13 procent. Den största uppmätta minskningen sker inom tillverknings- och utvinningsindustrin där antalet lediga jobb minskade med 63 procent.

Akuta arbetskraftsbristen halverad

Den akuta arbetskraftsbristen, antalet vakanser, i privat sektor var under det andra kvartalet 8 200 platser. Det är den lägsta uppmätta siffran sedan denna undersökning startade år 2000. Antalet vakanser minskade med 60 procent jämfört med motsvarande kvartal föregående år.



**Statistiska centralbyrån**  
Statistics Sweden

Anders Eklund SCB, tfn 019-17 62 44 anders.eklund2@scb.se

Statistiken har producerats av SCB, som ansvarar för officiell statistik inom området.

ISSN 0082-0237 Serie AM – arbetsmarknad. Utkom den 18 augusti 2009.

URN:NBN:SE:SCB-2009-AM46SM0903\_pdf

Tidigare publicering: Se avsnittet Fakta om statistiken.

Utgivare av Statistiska meddelanden är Mats Wadman, SCB.

## Innehåll

<b>Statistiken med kommentarer</b>	<b>4</b>
Tabeller 1 - 4	5
Tabeller 5 – 8	5
Tabell 9 - 10	5
Tabell 11	5
Tabell 12	5
<b>Tabeller</b>	<b>6</b>
Teckenförklaring	6
1a. Antal lediga jobb efter sektor och efter näringsgren för privat sektor 1:a kvartalet 2009	6
1b. Antal vakanser efter näringsgren för privat sektor 1:a kvartalet 2009	7
2a. Antal lediga jobb efter region. Privat sektor 1:a kvartalet 2009	8
2b. Antal vakanser efter region. Privat sektor 1:a kvartalet 2009	8
3. Antal lediga jobb och vakanser efter arbetsställets storleksklass. Privat sektor 1:a kvartalet 2009	8
4. Antal lediga jobb och vakanser efter läns- och branschgrupp. Privat sektor 1:a kvartalet 2009	9
5. Rekryterings- och vakansgrad efter näringsgren. Privat sektor 1:a kvartalet 2009	10
6. Rekryterings- och vakansgrad efter region. Privat sektor 1:a kvartalet 2009	11
7. Rekryterings- och vakansgrad efter arbetsställets storleksklass. Privat sektor 1:a kvartalet 2009	11
8. Rekryterings- och vakansgrad efter läns- och branschgrupp. Privat sektor 1:a kvartalet 2009	12
9. Genomsnittlig rekryteringstid i månader efter näringsgren. Privat sektor 1:a kvartalet 2009	13
10. Genomsnittlig rekryteringstid i månader efter region. Privat sektor 1:a kvartalet 2009	13
11. Antal lediga jobb efter bemanningstyp. Privat sektor 1:a kvartalet 2009	14
12. Anställda, rekryterings- och vakansgrad i privat sektor samt arbetslöshet för hela befolkningen (15-74 år), 2:a kvartalet 2004- 1:a kvartalet 2009	14
<b>Fakta om statistiken</b>	<b>15</b>
<b>Detta omfattar statistiken</b>	<b>15</b>
Definitioner och förklaringar	15
<b>Så görs statistiken</b>	<b>17</b>
<b>Statistikens tillförlitlighet</b>	<b>17</b>
Förändringar som kan påverka jämförelser	17
<b>Bra att veta</b>	<b>18</b>
Annan statistik	18

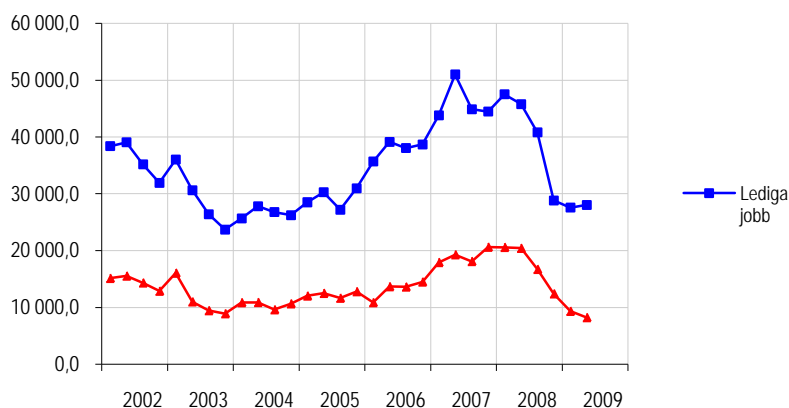
<b>In English</b>	<b>19</b>
<b>Summary</b>	<b>19</b>
<b>List of tables</b>	<b>20</b>
<b>List of terms</b>	<b>21</b>

## Statistiken med kommentarer

Ledigt jobb definieras; en ledig tjänst har utlysts och möjliggjorts för externa sökande. Ett ledigt jobb som skulle behövas tillsättas omgående och som är obemanning definieras som en vakans. Det innebär att en tjänst som är tillfälligt ersatt av annan medarbetare, tillfällig personal eller inhyrd personal eller som kommer att behövas ersättas i framtiden på grund av till exempel avgående personal eller behövs som ersättare för semester, är inte en vakans.

### Antal lediga jobb och vakanser, privat sektor. Första kvartalet 2002-andra kvartalet 2009.

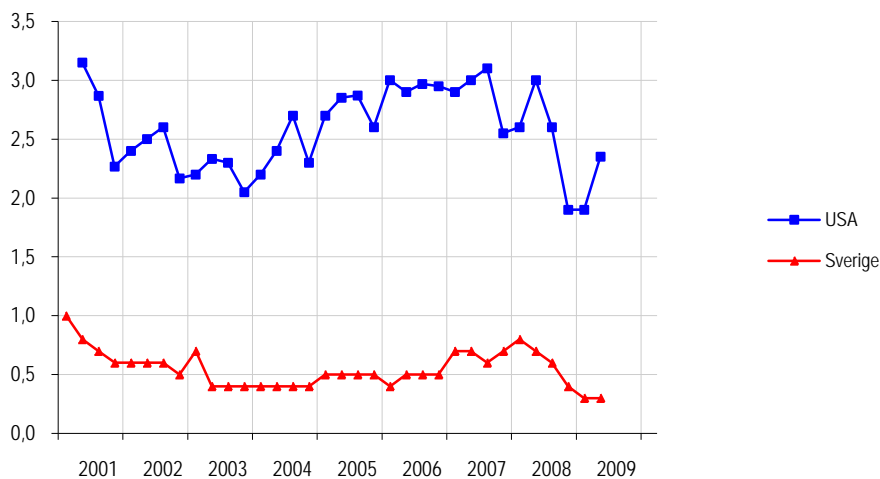
Antal



Diagrammet nedan visar hur vakansgraden utvecklats i Sverige och USA. I USA presenteras vakansgraden månadsvis medan redovisningen i Sverige utgörs av ett kvartalsmedeltal. I diagrammet utgörs varje observation av vakansgraden i USA av ett medelvärde av de tre månader som ingår i respektive kvartal. En skillnad i redovisningen är hur vakansgraden mäts i Sverige och USA. Nämnartalet i USA består av summan av antalet anställda och vakanser, medan det svenska nämnartalet består av antalet anställda. Skillnaden i beräkningssättet i Sverige och USA ger endast en marginell effekt på nivån eftersom antalet vakanser i förhållande till sysselsatta är väldigt låg. Vakansgraden i USA har inhämtats ifrån JOLTS på <http://www.bls.gov/jlt/home.htm>.

### Jämförelse av vakansgrad mellan Sverige och USA för privat sektor

Procent



**Tabeller 1 - 4**

Tabellerna 1 – 4 redovisar antal lediga jobb och vakanser (se definitioner nedan) i privat sektor. I tabell 1 a redovisas även totaler för offentlig sektor. Redovisningen sker efter näringsgren (SNI2007), länsgrupperingar (NUTS2), storleksklass samt kombination av läns- och näringsgren. I tabellerna 1 och 2 kompletteras antal lediga jobb och vakanser med den årliga förändringen i procent.

**Tabeller 5 – 8**

Tabellerna 5 – 8 redovisar rekryteringsgrad och vakansgrad (se definitioner nedan) i privat sektor. Redovisningen sker efter näringsgren (SNI2007), länsgrupperingar (NUTS2), storleksklass och kombination av läns- och näringsgren.

**Tabell 9 - 10**

Tabellerna 9 – 10 redovisar rekryteringstid (se definitioner nedan) i privat sektor. Redovisningen sker efter näringsgren (SNI2007) och länsgrupperingar (NUTS2).

**Tabell 11**

I tabell 11 redovisas antal lediga jobb efter bemanningstyp samt andel för respektive bemanningstyp.

**Tabell 12**

I tabell 12 redovisas anställda, rekryterings- och vakansgrad i privat sektor samt arbetslöshet för hela befolkningen (15-74 år).

## Tabeller

### Teckenförklaring

Explanation of symbols

–	Noll	Zero
0	Mindre än 0,5	Less than 0.5
0,0	Mindre än 0,05	Less than 0.05
..	Uppgift inte tillgänglig eller för osäker för att anges	Data not available
.	Uppgift kan inte förekomma	Not applicable
*	Preliminär uppgift	Provisional figure

### 1a. Antal lediga jobb efter sektor och efter näringsgren för privat sektor 2:a kvartalet 2009

1a. Number of job openings by sector and by industry. Private sector 2nd quarter of 2009

SNI	Näringsgren	Lediga jobb <sup>1</sup>		Årlig förändring (%)	
A	Jord- och skogsbruk, jakt och fiske	296 ±	201	-8,6 ±	80,2
B + C	Tillverknings- och utvinningsindustri	3 365 ±	600	-63,4 ±	7,2
D + E	Företag inom energi och miljö	640 ±	178	-7,5 ±	30,7
F	Byggindustri	1 448 ±	768	-58,9 ±	24,9
G	Handel; serviceverkstäder för motorfordon och motorcyklar	4 980 ±	1 346	-21,5 ±	26,3
H	Transport- och magasineringsföretag	1 380 ±	672	-49,1 ±	28,0
I	Hotell och restauranger	1 473 ±	908	26,2 ±	97,5
J	Informations- och kommunikationsföretag	2 062 ±	701	-59,1 ±	16,6
K + L	Kreditinstitut, försäkringsbolag och fastighetsbolag	1 218 ±	196	-24,9 ±	18,3
M	Företag inom juridik, ekonomi, vetenskap och teknik	3 410 ±	801	-50,5 ±	13,6
N	Företag inom uthyrning, fastighetservice, resetjänster och andra stödtjänster	2 768 ±	754	-29,4 ±	24,6
P + Q	Enheter inom utbildning, vård och omsorg	3 392 ±	707	23,1 ±	35,9
R + S	Personliga och kulturella tjänster	1 593 ±	491	2,4 ±	40,8
<b>Privat</b>		<b>28 044 ±</b>	<b>2 572</b>	<b>-38,7 ±</b>	<b>6,7</b>
Kommunal		3 967 ±	19	-26,6 ±	0,4
Landsting		1 004 ±	0	-22,0 ±	0,0
Statlig		3 089 ±	75	21,0 ±	4,1
<b>Offentlig</b>		<b>8 062 ±</b>	<b>78</b>	<b>-12,8 ±</b>	<b>1,0</b>
<b>Totalt</b>		<b>36 107 ±</b>	<b>2 573</b>	<b>-34,3 ±</b>	<b>5,7</b>

1) Värdet till höger om ± anger ett 95%-igt konfidensintervall kring skattningen.

**1b. Antal vakanser efter näringsgren för privat sektor 2:a kvartalet 2009**

1b. Unmet demand for labour by industry. Private sector 2nd quarter of 2009

SNI	Näringsgren	Vakans <sup>1</sup>		Årlig förändring (%)	
A	Jord- och skogsbruk, jakt och fiske	18 ±	32	-81,3 ±	36,9
B + C	Tillverknings- och utvinningsindustri	874 ±	286	-74,2 ±	9,1
D + E	Företag inom energi och miljö	149 ±	58	-49,0 ±	22,9
F	Byggindustri	777 ±	614	-66,8 ±	29,0
G	Handel; serviceverkstäder för motorfordon och motorcyklar	1 726 ±	1 002	-35,6 ±	41,3
H	Transport- och magasineringsföretag	231 ±	109	-82,9 ±	10,8
I	Hotell och restauranger	340 ±	336	-36,6 ±	77,1
J	Informations- och kommunikationsföretag	967 ±	627	-59,2 ±	28,0
K + L	Kreditinstitut, försäkringsbolag och fastighetsbolag	470 ±	121	-35,8 ±	24,9
M	Företag inom juridik, ekonomi, vetenskap och teknik	1 322 ±	371	-67,5 ±	11,2
N	Företag inom uthyrning, fastighetsservice, resetjänster och andra stödtjänster	942 ±	465	-45,6 ±	33,4
P + Q	Enheter inom utbildning, vård och omsorg	294 ±	131	-40,5 ±	38,2
R + S	Personliga och kulturella tjänster	125 ±	83	-68,5 ±	27,3
<b>Privat</b>		<b>8 242 ±</b>	<b>1 542</b>	<b>-59,8 ±</b>	<b>8,4</b>

1) Värdet till höger om ± anger ett 95%-igt konfidensintervall kring skattningen.

**2a. Antal lediga jobb efter region. Privat sektor 2:a kvartalet 2009**

2a. Number of job openings by region. Private sector 2nd quarter of 2009

Region - NUTS2	Lediga jobb <sup>1</sup>	Årlig förändring (%)
Stockholms län	9 396 ± 1 352	-40,6 ± 10,4
Östra Mellansverige	4 826 ± 1 299	-22,7 ± 25,7
Småland och öarna	2 114 ± 598	-44,9 ± 19,9
Sydsverige	3 288 ± 852	-33,6 ± 20,2
Västsverige	4 169 ± 1 175	-53,5 ± 14,6
Norra Mellansverige	1 939 ± 605	-31,7 ± 26,7
Mellersta Norrland	893 ± 371	-44,5 ± 29,4
Övre Norrland	1 416 ± 432	-5,6 ± 37,8
<b>Totalt</b>	<b>28 044 ± 2 572</b>	<b>-38,7 ± 6,7</b>

1) Värdet till höger om ± anger ett 95%-igt konfidensintervall kring skattningen.

**2b. Antal vakanser efter region. Privat sektor 2:a kvartalet 2009**

2b. Unmet demand of labour by region. Private sector 2nd quarter of 2009

Region - NUTS2	Vakanser	Årlig förändring (%)
Stockholms län	3 400 ± 898	-53,4 ± 14,0
Östra Mellansverige	1 545 ± 1 027	-40,6 ± 42,4
Småland och öarna	604 ± 299	-59,9 ± 22,7
Sydsverige	834 ± 421	-64,5 ± 20,0
Västsverige	768 ± 258	-82,3 ± 7,3
Norra Mellansverige	645 ± 395	-39,7 ± 43,1
Mellersta Norrland	242 ± 171	-68,3 ± 27,3
Övre Norrland	201 ± 168	-63,1 ± 33,7
<b>Totalt</b>	<b>8 242 ± 1 542</b>	<b>-59,8 ± 8,4</b>

1) Värdet till höger om ± anger ett 95%-igt konfidensintervall kring skattningen.

**3. Antal lediga jobb och vakanser efter arbetsställets storleksklass. Privat sektor 2:a kvartalet 2009**

3. Number of job openings and unmet demand of labour by size of establishment. Private sector 2nd quarter of 2009

Antal anställda	Lediga jobb <sup>1</sup>	Vakanser <sup>1</sup>
1 - 9	10 477 ± 2 130	3 894 ± 1 426
10 - 49	8 271 ± 1 250	1 988 ± 533
50 - 99	3 003 ± 775	701 ± 264
100 - 199	2 230 ± 0	573 ± 0
200 -	4 061 ± 0	1 085 ± 0
<b>Totalt</b>	<b>28 044 ± 2 572</b>	<b>8 242 ± 1 542</b>

1) Värdet till höger om ± anger ett 95%-igt konfidensintervall kring skattningen.



#### 4. Antal lediga jobb och vakanser efter läns- och branschgrupp. Privat sektor 2:a kvartalet 2009

4. Number of job openings and unmet demand of labour by region and industry. Private sector 2nd quarter of 2009

Region	Branschgrupp <sup>1</sup>	Lediga jobb <sup>2</sup>	Vakanser <sup>2</sup>
<b>Storstadslän</b>	Industri	1 146 ± 175	390 ± 109
	Tjänstenäringar	14 070 ± 1 902	4 269 ± 994
	Övriga	956 ± 471	292 ± 230
	Total	16 173 ± 1 965	4 953 ± 1 025
<b>Skogslän</b>	Industri	1 447 ± 403	288 ± 262
	Tjänstenäringar	2 506 ± 667	707 ± 369
	Övriga	295 ± 304	93 ± 102
	Total	4 249 ± 831	1 089 ± 463
<b>Övriga län</b>	Industri	1 412 ± 453	344 ± 70
	Tjänstenäringar	5 717 ± 1 272	1 445 ± 910
	Övriga	493 ± 564	410 ± 561
	Total	7 622 ± 1 460	2 200 ± 1 070
<b>Samtliga län</b>	Industri	4 005 ± 626	1 024 ± 292
	Tjänstenäringar	22 294 ± 2 362	6 422 ± 1 384
	Övriga	1 745 ± 794	795 ± 614
	Total	28 044 ± 2 572	8 242 ± 1 542

1) Industrin definieras som branscherna B - E, Tjänstenäringar som G - S och övriga som A och F.

2) Värdet till höger om ± anger ett 95%-igt konfidensintervall kring skattningen.

## 5. Rekryterings- och vakansgrad efter näringsgren. Privat sektor 2:a kvartalet 2009

5. Proportion of job openings and unmet demand of labour to total number of jobs by industry. Private sector 2nd quarter of 2009

SNI	Näringsgren	Rekryterings- grad <sup>1</sup>	Vakansgrad <sup>1</sup>
A	Jord- och skogsbruk, jakt och fiske	0,8 ± 0,6	0,1 ± 0,1
B + C	Tillverknings- och utvinningsindustri	0,6 ± 0,1	0,2 ± 0,1
D + E	Företag inom energi och miljö	1,5 ± 0,4	0,3 ± 0,1
F	Byggindustri	0,6 ± 0,3	0,3 ± 0,3
G	Handel; serviceverkstäder för motorfordon och motorcyklar	1,0 ± 0,3	0,4 ± 0,2
H	Transport- och magasineringsföretag	0,6 ± 0,3	0,1 ± 0,1
I	Hotell och restauranger	1,4 ± 0,8	0,3 ± 0,3
J	Informations- och kommunikationsföretag	1,3 ± 0,5	0,6 ± 0,4
K + L	Kreditinstitut, försäkringsbolag och fastighetsbolag	0,9 ± 0,1	0,3 ± 0,1
M	Företag inom juridik, ekonomi, vetenskap och teknik	1,6 ± 0,4	0,6 ± 0,2
N	Företag inom uthyrning, fastighetsservice, resetjänster och andra stödtjänster	1,4 ± 0,4	0,5 ± 0,2
P + Q	Enheter inom utbildning, vård och omsorg	1,5 ± 0,3	0,1 ± 0,1
R + S	Personliga och kulturella tjänster	1,3 ± 0,4	0,1 ± 0,1
<b>Privat</b>		1,0 ± 0,1	0,3 ± 0,1

1) Värdet till höger om ± anger ett 95%-igt konfidensintervall kring skattningen 0,0 betyder att intervallet är mindre än 0,05.

## 6. Rekryterings- och vakansgrad efter region. Privat sektor 2:a kvartalet 2009

6. Proportion of job openings and unmet demand of labour to total number of jobs by region. Private sector 2nd quarter of 2009

Region NUTS2	Rekryteringsgrad <sup>1</sup>	Vakansgrad <sup>1</sup>
Stockholms län	1,2 ± 0,2	0,4 ± 0,1
Östra Mellansverige	1,2 ± 0,3	0,4 ± 0,3
Småland och öarna	0,9 ± 0,3	0,2 ± 0,1
Sydsverige	0,9 ± 0,2	0,2 ± 0,1
Västsverige	0,8 ± 0,2	0,1 ± 0,1
Norra Mellansverige	0,9 ± 0,3	0,3 ± 0,2
Mellersta Norrland	1,0 ± 0,4	0,3 ± 0,2
Övre Norrland	1,2 ± 0,4	0,2 ± 0,1
<b>Totalt</b>	<b>1,0 ± 0,1</b>	<b>0,3 ± 0,1</b>

1) Värdet till höger om ± anger ett 95%-igt konfidensintervall kring skattningen, 0,0 betyder att intervallet är mindre än 0,05.

## 7. Rekryterings- och vakansgrad efter arbetsställets storleksklass. Privat sektor 2:a kvartalet 2009

7. Proportion of job openings and unmet demand of labour to total number of jobs by size of establishment. Private sector 2nd quarter of 2009

Antal anställda	Rekryteringsgrad <sup>1</sup>	Vakansgrad <sup>1</sup>
1 - 9	1,5 ± 0,3	0,6 ± 0,2
10 - 49	0,9 ± 0,1	0,2 ± 0,1
50 - 99	0,9 ± 0,2	0,2 ± 0,1
100 - 199	0,8 ± 0,0	0,2 ± 0,0
200 -	0,7 ± 0,0	0,2 ± 0,0
<b>Totalt</b>	<b>1,0 ± 0,1</b>	<b>0,3 ± 0,1</b>

1) Värdet till höger om ± anger ett 95%-igt konfidensintervall kring skattningen.

### 8. Rekryterings- och vakansgrad efter läns- och branschgrupp. Privat sektor 2:a kvartalet 2009

8. Proportion of job openings and unmet demand of labour to total number of jobs by region and industry. Private sector 2nd quarter of 2009

Region	Branschgrupp <sup>1</sup>	Rekryteringsgrad <sup>2</sup>	Vakansgrad <sup>2</sup>
<b>Storstadslän</b>	Industri	0,4 ± 0,1	0,2 ± 0,0
	Tjänstenäringar	1,2 ± 0,2	0,4 ± 0,1
	Övriga	0,7 ± 0,4	0,2 ± 0,2
	Total	1,0 ± 0,1	0,3 ± 0,1
<b>Skogslän</b>	Industri	1,2 ± 0,3	0,2 ± 0,2
	Tjänstenäringar	1,0 ± 0,3	0,3 ± 0,2
	Övriga	0,6 ± 0,6	0,2 ± 0,2
	Total	1,0 ± 0,2	0,3 ± 0,1
<b>Övriga län</b>	Industri	0,6 ± 0,2	0,2 ± 0,0
	Tjänstenäringar	1,3 ± 0,3	0,3 ± 0,2
	Övriga	0,6 ± 0,7	0,5 ± 0,7
	Total	1,0 ± 0,2	0,3 ± 0,1
<b>Samtliga län</b>	Industri	0,7 ± 0,1	0,2 ± 0,1
	Tjänstenäringar	1,2 ± 0,1	0,3 ± 0,1
	Övriga	0,7 ± 0,3	0,3 ± 0,2
	Total	1,0 ± 0,1	0,3 ± 0,1

1) Industrin definieras som branscherna B - E, Tjänstenäringar som G - S och övriga som A och F.

2) Värdet till höger om ± anger ett 95%-igt konfidensintervall kring skattningen, 0,0 betyder att intervallet är mindre än 0,05.

### 9. Genomsnittlig rekryteringstid i månader efter näringsgren. Privat sektor 2:a kvartalet 2009

9. Average recruitment time in months by industry. Private sector 2nd quarter of 2009

SNI	Näringsgren	Rekryteringstid <sup>1</sup> (månader)
A	Jord- och skogsbruk, jakt och fiske	0,3 ± 0,2
B + C	Tillverknings- och utvinningsindustri	0,3 ± 0,1
D + E	Företag inom energi och miljö	0,5 ± 0,1
F	Byggindustri	0,2 ± 0,1
G	Handel; serviceverkstäder för motorfordon och motorcyklar	0,4 ± 0,1
H	Transport- och magasineringsföretag	0,3 ± 0,2
I	Hotell och restauranger	0,2 ± 0,1
J	Informations- och kommunikationsföretag	0,9 ± 0,4
K + L	Kreditinstitut, försäkringsbolag och fastighetsbolag	0,4 ± 0,1
M	Företag inom juridik, ekonomi, vetenskap och teknik	0,9 ± 0,3
N	Företag inom uthyrning, fastighetsservice, resetjänster och andra stödtjänster	0,3 ± 0,1
P + Q	Enheter inom utbildning, vård och omsorg	0,6 ± 0,2
R + S	Personliga och kulturella tjänster	0,3 ± 0,1
<b>Totalt</b>		<b>0,4 ± 0,0</b>

1) Värdet till höger om ± anger ett 95%-igt konfidensintervall kring skattningen, 0,0 betyder att intervallet är mindre än 0,05.

### 10. Genomsnittlig rekryteringstid i månader efter region. Privat sektor 2:a kvartalet 2009

10. Average recruitment time in months by region. Private sector 2nd quarter of 2009

Region NUTS2	Rekryteringstid <sup>1</sup> (månader)
Stockholms län	0,5 ± 0,1
Östra Mellansverige	0,4 ± 0,1
Småland och öarna	0,3 ± 0,1
Sydsverige	0,3 ± 0,1
Västsverige	0,3 ± 0,1
Norra Mellansverige	0,3 ± 0,1
Mellersta Norrland	0,3 ± 0,2
Övre Norrland	0,4 ± 0,1
<b>Totalt</b>	<b>0,4 ± 0,0</b>

1) Värdet till höger om ± anger ett 95%-igt konfidensintervall kring skattningen, 0,0 betyder att intervallet är mindre än 0,05.

**11. Antal lediga jobb efter bemanningstyp. Privat sektor 2:a kvartalet 2009**

11. Job openings by status. Private sector 2nd quarter of 2009

Bemannings typ	Lediga jobb <sup>1</sup>	Procent <sup>1</sup>
Bemannade av avgående medarbetare	6 757 ± 1 109	24,1 ± 3,4
Bemannade av vikarie	2 822 ± 798	10,1 ± 2,6
Bemannade av personal från bemanningsföretag eller konsulter	1 080 ± 377	3,9 ± 1,3
Obemannade som ej kan tillträdas omedelbart	9 141 ± 1 279	32,6 ± 3,9
Obemannade som kan tillträdas omedelbart	8 242 ± 1 542	29,4 ± 4,3
<b>Totalt</b>	<b>28 044 ± 2 572</b>	<b>100,0 ± 0,0</b>

1) Värdet till höger om ± anger ett 95%-igt konfidensintervall kring skattningen.

**12. Anställda, rekryterings- och vakansgrad i privat sektor samt arbetslöshet för hela befolkningen (15-74 år), 2:a kvartalet 2004- 2:a kvartalet 2009**

12. Number of employed, recruitment- and vacancy rate in the private sector and unemployed for the whole population (age 15-74), 2nd quarter 2004 -2nd quarter of 2009

År	Kvartal	Anställda 1000-tal	Rekryteringsgrad	Vakansgrad	Arbetslöshet <sup>1</sup> (i procent av arbetskraften)
2004	3	2 563	1,1	0,4	.
2004	4	2 526	1,0	0,4	.
2005	1	2 466	1,2	0,5	.
2005	2	2 560	1,2	0,5	8,6
2005	3	2 574	1,1	0,5	7,2
2005	4	2 558	1,2	0,5	7,1
2006	1	2 522	1,4	0,4	7,8
2006	2	2 630	1,5	0,5	8,0
2006	3	2 650	1,4	0,5	6,4
2006	4	2 647	1,4	0,5	6,1
2007	1	2 621	1,7	0,7	6,8
2007	2	2 724	1,9	0,7	6,9
2007	3	2 760	1,6	0,6	5,5
2007	4	2 771	1,6	0,7	5,5
2008	1	2 721	1,8	0,8	6,2
2008	2	2 830	1,6	0,7	6,6
2008	3	2 841	1,4	0,6	5,6
2008	4	2 810	1,0	0,4	6,2
2009	1	2 712	1,0	0,3	7,8
2009	2	2 780	1,0	0,3	9,1

1) Inhämtat från AKU och avser den officiella arbetslöshetsdefinitionen från oktober 2007.

## Fakta om statistiken

---

### Detta omfattar statistiken

#### Objekt och population

Målobjekt för privat sektor är arbetsställe. Arbetsställe definieras som varje adress, fastighet eller grupp av närliggande fastigheter där företaget bedriver verksamhet. Alla företag har minst ett arbetsställe. Målobjekt för offentlig sektor är juridisk enhet. Rampopulationen utgörs av de arbetsställen inom privat sektor som har någon anställd enligt Företagsdatabasen (FDB). Målpopulationen utgörs av arbetsställen som bedriver verksamhet. Med privat sektor avses enskilda firmor, enkla bolag, handelsbolag, kommanditbolag, samtliga aktiebolag, ekonomiska och ideella föreningar samt stiftelser. Offentligt ägda aktiebolag, affärsverken och Riksbanken förs dessutom hit.

Med offentlig sektor avses kommuner, landsting och statliga myndigheter.

#### Statistiska mått

Statistiken utgörs av skattade värden på aggregat.

Totaler skattas med

$$\hat{Y}_q = \sum_h^H \frac{N_h}{m_h} \sum_j^{m_h} w_{hj} y_{hj}^*$$

där

$q$  = redovisningsgrupp,  $h$  = stratum,  $H$  = antal stratum

$N_h$  = antal objekt i bruttopopulationen

$m_h$  = antal objekt som svarat

$y_{hj}^*$  =  $y_{hj}$  om objekt  $j$  tillhör redovisningsgrupp  $q$ , 0 annars

$w_{hj}$  = kalibreringsvikt

Kvartalsresultat baseras på alla tre inkomna redovisningsmånader. För att eliminera risken för dubbelräkning av lediga jobb och vakanser över månaderna estimeras ett kvartalsgenomsnitt.

#### Redovisningsgrupper

Skattningarna redovisas för olika gruppindelningar. Dessa definieras av arbetsställets näringsgren (enligt SNI2007), storleksklass samt region (NUTS2) och företags sektortillhörighet.

#### Referenstid

Uppgifterna avser andra kvartalet 2009. De utgör närmare bestämt medeltal av uppgifter för de månader som ingår i kvartalet (kvartalsmedeltal). Uppgifterna för en månad avser en dag i mitten av månaden.

### Definitioner och förklaringar

#### Lediga jobb

Att en arbetsgivare har ett ledigt jobb betyder att arbetsgivaren har påbörjat extern rekrytering av en medarbetare men ännu inte anställt någon (ännu inte tillsatt jobbet). Med *extern* rekrytering avses rekrytering som inte är begränsad till redan anställda i företaget.

#### Bemannade lediga jobb

Under tiden som rekrytering av personal sker kan arbetsuppgifterna associerade med det lediga jobbet utföras – eller vara bemannade – i varierande utsträckning och på olika sätt. Jobbet kan bemannas av

- 1) Avgående medarbetare som ännu inte har slutat (vid ersättningsrekryteringar)
- 2) Vikarie eller annan tillfälligt anställd
- 3) Personal från bemanningsföretag eller konsulter.

### **Obemannade lediga jobb**

Lediga jobb som inte är bemannade enligt ovan kan inte alltid tillträdas omedelbart. Eftersom rekrytering i allmänhet tar tid försöker företag förutse sina rekryteringsbehov och påbörja rekryteringsarbetet i god tid, innan rekryteringsbehoven blir akuta, eller innan jobben ”kan tillträdas omedelbart”. Exempel är rekrytering till projekt- eller säsongsarbete som inte börjar förrän om några veckor eller månader eller då jobben inte kan tillträdas före ett visst datum på grund av exempelvis ombyggnad. Obemannade lediga jobb fördelar sig alltså mellan:

- 1) Jobb som är obemannade därför att ingen bemanning önskas eller planeras förrän senare, d.v.s. *obemannade lediga jobb som inte kan tillträdas omedelbart*
- 2) Övriga obemannade lediga jobb, d.v.s. *obemannade lediga jobb som kan tillträdas omedelbart*. SCB mäter båda dessa kategorier av obemannade lediga jobb.

### **Vakanser**

Med vakanser avses här *obemannade lediga jobb som kan tillträdas omedelbart*. Därmed definieras vakanser på ett sådant sätt att antalet vakanser mäter *otillfredsställd efterfrågan på arbetskraft* (arbetskraftsbrist) på samma sätt som antalet arbetslösa i arbetskraftsundersökningen (AKU) mäter otillfredsställt utbud på arbetskraft. Arbetslösa i AKU definieras som ”arbetssökande utan arbete som kan ta arbete omedelbart” och vakanser definieras här som ”lediga jobb utan bemanning som kan tillträdas omedelbart”.

### **Rekryteringsgrad**

Rekryteringsgrad definieras som andelen lediga jobb av antalet anställda i respektive redovisningsgrupp. Detta är ett relativt mått där antalet lediga jobb normaliserats för antalet anställda inom redovisningsgruppen. Ju högre rekryteringsgrad desto högre rekryteringsaktivitet. Skälet till denna redovisning är att *antalet* lediga jobb tenderar att öka med antalet anställda i redovisningsgruppen. Exempelvis visar tabell 2a att Östra Mellansverige hade 4 826 lediga jobb medan Övre Norrland hade 1 416. För en rättvis jämförelse måste antalet lediga jobb normaliseras med hjälp av, till exempel, antalet anställda. Detta görs i tabell 6 som visar rekryteringsgraden, andelen lediga jobb av antalet anställda. I Östra Mellansverige och i Övre Norrland var rekryteringsgraden 1,2 procent respektive 1,2 procent.

### **Vakansgrad**

Precis som rekryteringsgrad är vakansgrad en normaliserad variabel som visar relativ brist på arbetskraft. Vakansgraden är i princip konsistent med arbetskraftsundersökningarnas (AKU) relativa arbetslöshetstal. Ju högre vakansgrad desto högre relativ brist på arbetskraft. Denna redovisning gör det möjligt att jämföra olika redovisningsgrupper. I tabell 6 visas att Östra Mellansverige har en relativ arbetskraftsbrist på 0,4 procent, detta kan jämföras med Stockholms län, där den relativa arbetskraftsbristen var 0,4 procent.

### **Genomsnittlig rekryteringstid**

Genomsnittlig rekryteringstid definieras som antalet lediga jobb relaterade till antalet nyanställningar. Då SCB mäter antalet nyanställningar genom den Kortperiodiska sysselsättningsstatistiken (KS) på de arbetsställen som ingår i Konjunkturstatistiken över vakanser (KV), kan detta mått erhållas. Antal lediga jobb utgörs av antalet lediga jobb en viss mättdag i månaden. Antal nyanställningar utgörs av antalet personer som har anställts under hela månaden. Kvartalsresultat estimeras som



ett kvartalsgenomsnitt för de månader som ingår i kvartalet. Genomsnittlig rekryteringstid kan tolkas som mått på matchningseffektivitet på arbetsmarknaden.

## Så görs statistiken

### Urvalsundersökning

Urvalsramen för privat sektor stratifieras efter variablerna storleksklass och branschtillhörighet. Beroende på strukturen inom de olika branscherna totalundersöks vissa strata medan ett urval av arbetsställen dras från de resterande stratum. Storleken på urvalet är cirka 17 000 arbetsställen i privat sektor. Förändringen av stratifieringen inom privat sektor inför andra kvartalet 2006 – branschspecifik storleksklassindelning av stratum- har genomförts i syfte att förbättra precisionen i skattningen.

I offentlig sektor är urvalsstorleken ca 790 juridiska enheter. Ramen stratifieras efter sektor och storleksklass. Samtliga kommuner och landsting ingår i undersökningen för offentlig sektor. Statliga organisationer med fler än 300 anställda totalundersöks. Bland resterande juridiska enheter dras ett obundet slumpmässigt urval (OSU) inom respektive stratum. Objekt från urvalsundersökta strata svarar på enkäten en gång per kvartal.

### Datainsamling

Uppgifterna samlas in med hjälp av postenkät. En elektronisk blankett för redovisning via Internet erbjuds också som alternativ. Blanketter skickas ut i slutet av redovisningsmånaden. Uppgiftslämnaren har sedan cirka en månad på sig att fylla i enkäten. En skriftlig påminnelse skickas ut till arbetsställen vars enkät inte inkommit på inlämningsdagen. Som en kvalitetshöjande åtgärd infördes 1:a kvartalet 2006 en ny enkät vilket kan ha påverkat vakansernas andel av antalet lediga jobb. En mätteknisk genomgång vilket medförde mindre förändringar i enkätens utseende genomfördes inför 4:e kvartalet 2008. Förändringen verkar ha lett till en bättre uppmätning av bland annat sommarvikarier i offentlig sektor.

### Granskning

Granskning sker både manuellt och maskinellt. Granskningskriterier består av relationer mellan svar på olika frågor i enkäten. Då det behövs kontaktas uppgiftslämnaren per telefon för att utreda tveksamheter.

## Statistikens tillförlitlighet

En osäkerhetskälla för undersökningen är att den är baserad på urval. För totalaggregatet är den relativa osäkerhetsmarginalen 7,1 procent.

Beräkningarna av medelfelen (standardavvikelserna) baseras på SCB:s datorprogram, CLAN, vilket beräknar approximativt väntesvärdesriktiga variansskattningar under vissa allmänna förutsättningar. Av utrymmesskäl anges inte osäkerhetsmått för alla skattningar i den publicerade statistiken.

### Förändringar som kan påverka jämförelser

Statistiken redovisas efter standard för svensk näringsgrensindelning (SNI), vilken även är anpassad efter den europeiska standarden. Från och med första kvartalet 2009 har en ny version av denna klassificering, SNI 2007, införts. Omläggningen till den nya näringsgrensindelningen har medfört att antalet redovisningsgrupper har ökat. Vid jämförelse med tidigare resultat bör detta tas i åtanke.

Från och med tredje kvartalet 2004 används en ny struktur på hjälpinformationen. Detta kan medföra en viss nivåskillnad gentemot tidigare skattningar. I uppgifterna för jämförelsekvartalet har den nya strukturen använts.

Inför andra kvartalet 2006 ändrades designen på undersökningen för offentlig sektor då målobjekt ändrades från arbetsställe till juridisk enhet. Detta påverkar nivån

på det redovisade antalet jobb och jämförelser kan därför inte göras med tidigare redovisade uppgifter för offentlig sektor. För offentlig sektor samlas inte längre uppgifter in om de lediga jobben är bemannade eller obemannade. Därmed går det inte härleda antalet vakanser och redovisning av dessa upphör från och med andra kvartalet 2006 för offentlig sektor.

De redovisade osäkerhetsmåten definieras som:

1,96 \* (skattningens medelfel)

Exempel:

I tabell 1a beräknas antalet lediga jobb inom tillverknings- och utvinnings industrin inom den privata sektorn till

$3\,365 \pm 600$

Det 95-procentiga konfidensintervallets undre gräns blir  $3\,365 - 600$  och dess övre gräns  $3\,365 + 600$ .

### **Bortfall**

I undersökningen avseende andra kvartalet 2009 uppgick bortfallet till 10,0 procent av de utvalda arbetsställena i privat sektor. För offentlig sektor uppgick bortfallet till 1,7 procent. Bortfallet redovisas med avseende på arbetsställen som ej inkommit med svar.

Kompensationsvägning med rak uppräknings tillämpas. För de arbetsställen som ingår i undersökningen varje månad används medelvärdet av de inkomna svaren då bortfall förekommer på enskilda månader.

### **Mätning**

Som i alla undersökningar med postenkäter kan felaktiga svar på frågorna förekomma på grund av missförstånd, tidsbrist eller bristande engagemang hos uppgiftslämnaren.

## **Bra att veta**

### **Annan statistik**

Arbetsmarknadsstyrelsen (AMS) producerar månatligen statistik över anmälda lediga platser. AMS statistik är inte helt jämförbar med antalet lediga jobb i denna undersökning. Detta beror bland annat på att lediga platser med ansökningstid avregistreras i AMS:s statistik när ansökningstiden utgår, medan sådana lediga platser upphör att vara lediga jobb i denna undersökning först när platsen tillsätts.

Mer information om statistiken och dess kvalitet ges i en särskild [Beskrivning av statistiken](#) på SCB:s webbplats, [www.scb.se](http://www.scb.se).

## In English

---

### Summary

This report contains statistics on job openings and unmet labour demand for the private and public sector, for the 2nd quarter of 2009. Unmet demand is measured by *vacancies* defined as *unoccupied job openings to be filled immediately*. This excludes occupied job openings and job openings to be filled later, in the same way as unmet supply (unemployment) excludes job seekers with a job (on-the-job search) and job seekers without a job who cannot start work until later.

The figures from the private sector, covering local units are based on both sample and total surveys depending on the size of the local unit. The sample amounts to 17 000 local units. Public corporations as well as the central bank and public utilities are included in the private sector. The total number of job openings and vacancies in the private sector is estimated to 28 044 and 8 242 respectively during the 2nd quarter of 2009.

The figures from the public sector are also based on both sample and total surveys depending on the size. 650 objects are included in the sample. For the 2<sup>nd</sup> quarter of 2009 the total number of job openings in the public sector is estimated to 8 062.

## List of tables

Explanation of symbols	6
1a. Number of job openings by sector and by industry. Private sector 1st quarter of 2009	6
1b. Unmet demand for labour by industry. Private sector 1st quarter of 2009	7
2a. Number of job openings by region. Private sector 1st quarter of 2009	8
2b. Unmet demand of labour by region. Private sector 1st quarter of 2009	8
3. Number of job openings and unmet demand of labour by size of establishment. Private sector 1st quarter of 2009	8
4. Number of job openings and unmet demand of labour by region and industry. Private sector 1st quarter of 2009	9
5. Proportion of job openings and unmet demand of labour to total number of jobs by industry. Private sector 1st quarter of 2009	10
6. Proportion of job openings and unmet demand of labour to total number of jobs by region. Private sector 1st quarter of 2009	11
7. Proportion of job openings and unmet demand of labour to total number of jobs by size of establishment. Private sector 1st quarter of 2009	11
8. Proportion of job openings and unmet demand of labour to total number of jobs by region and industry. Private sector 1st quarter of 2009	12
9. Average recruitment time in months by industry. Private sector 1st quarter of 2009	13
10. Average recruitment time in months by region. Private sector 1st quarter of 2009	13
11. Job openings by status. Private sector 1st quarter of 2009	14
12. Number of employed, recruitment- and vacancy rate in the private sector and unemployed for the whole population (age 15-74), 1st quarter 2004 -1st quarter of 2009	14

## List of terms

Anställd	Employed
Arbetslöshet	Unemployment
Arbetsställe	Local unit
Arbetsstillfällen	Number of jobs
Bemanningsstyp	Job opening status
Bemanningsföretag	Temporary work agency
Genomsnittlig	Average
Konsult	Consultant
Kommun	Municipal
Kvartal	Quarter
Landsting	County council
Lediga jobb	Job openings
Län	County
Månader	Months
Näringsgren/Bransch	Industry
Offentlig	Public
Privat	Private
Region	Region
Rekrytering	Recruitment
Sektor	Sector
SNI	NACE
Staten	Government
Storlek	Size
Tid	Time
Vakanser	Vacancies
Vakansgrad	Vacancy rate