

Byggandet. Ombyggnad och rivning av flerbostadshus 2002

Construction. Conversion and demolition of multi-dwelling buildings 2002

I korta drag

Stor ökning av färdigställda ombyggnader

Under 2002 färdigställdes 24 700 lägenheter i ombyggda flerbostadshus, en ökning med 25 procent jämfört med 2001 då 19 839 lägenheter färdigställdes.

Av 2002 års färdigställande var 51 procent ägda av bostadsrättsföreningar och 80 procent låg i hus byggda efter 1950 och 45 procent låg i storstadsområdena.

Lägenhetstillskottet genom ombyggnad ökade

Under 2002 blev det ett nettotillskott på 3 939 lägenheter i färdigställda ombyggnader av flerbostadshus vilket innebär en ökning med 66 procent mot 2001 då nettotillskottet av lägenheter var 2 376 lägenheter.

Nettotillskottet uppstod främst genom att lokaler byggts om till bostadslägenheter (3 501 st) genom inredning av vindar till bostadslägenheter (304 st) genom till- och påbyggnad (139 st) och genom ombyggnad av äldreboende (137 st) medan övriga ombyggnadsåtgärder i huvudsak gav negativt tillskott.

Rivningarna minskade kraftigt

Under 2002 påbörjades rivning av 2 087 lägenheter i flerbostadshus. Detta innebär en minskning med 45 procent mot 2001 då 3 829 lägenheter revs. Antalet rivningar är nu det lägsta sedan 1994.

Av de rivna lägenheterna 2002 ägdes 94 procent av kommunerna eller kommunägda företag, 96 procent revs på grund av uthyrningssvårigheter och 92 procent var byggda efter 1950.

Minskning av ombyggnadskostnaderna för nytilkomna lägenheter

Under 2002 var ombyggnadskostnaderna för nytilkomna färdigställda lägenheter i genomsnitt 14 954 kronor per kvadratmeter för de ombyggnader som inkommit med statligt stöd t.o.m. 2002. Detta innebär en minskning jämfört med 2001 med ca 12 procent. Dock finns mycket stora variationer mellan objekten.



Statistiska centralbyrån
Statistics Sweden

Nilserik Sahlén, SCB, tfn 08-506 947 95, nilserik.sahlen@scb.se

Statistiken har producerats av SCB, som ansvarar för officiell statistik inom området.

ISSN 0085-6991 Serie BO-Bostäder och byggande. Utgivet den 8 April 2003
Tidigare publicering: Se avsnittet Fakta om statistiken.
Utgivare av Statistiska meddelanden är Svante Öberg, SCB.

Innehåll

Statistiken med kommentarer	4
Måttlig ökning av färdigställda ombyggnader	4
Lägenhetstillskottet vid ombyggnad ökade	4
Liten ökning av ombyggnadskostnaderna för nytillkomna lägenheter	5
Tabeller	6
1A. Färdigställda lägenheter i ombyggda flerbostadshus 1998 – 2002 efter region och lägenhetstyp	6
1B. Tillskott av lägenheter i ombyggda flerbostadshus 1998 – 2002 efter region och lägenhetstyp	7
2A. Färdigställda lägenheter i ombyggda flerbostadshus 1998 – 2002 efter region och ägarkategori	8
2B. Tillskott av lägenheter i ombyggda flerbostadshus 1998 – 2002 efter region och ägarkategori	9
3A. Färdigställda lägenheter i ombyggda flerbostadshus 1998 – 2002 efter region och byggnadsperiod	10
3B. Tillskott av lägenheter i ombyggda flerbostadshus 1998 – 2002 efter region och byggnadsperiod	11
4A. Färdigställda lägenheter i ombyggda flerbostadshus med statligt stöd 1998 – 2002 efter region och upplåtelseform	12
4B. Tillskott av lägenheter i ombyggda flerbostadshus med statligt stöd 1998 – 2002 efter region och upplåtelseform	13
5A. Färdigställda lägenheter i ombyggda flerbostadshus 2002 efter ägarkategori, byggnadsperiod, lägenhetstyp och statligt stöd. Hela riket	14
5B. Lägenhetstillskott i ombyggda flerbostadshus 2002 efter ägarkategori, byggnadsperiod, lägenhetstyp och statligt stöd. Hela riket	15
6. Lägenhetsförändringar i ombyggda flerbostadshus 2002 efter huvudsaklig ombyggnadsåtgärd, ägarkategori, byggnadsperiod, lägenhetstyp och statligt stöd. Hela riket	16
7. Ombyggnadsåtgärder i färdigställda lägenheter (procent) i ombyggda flerbostadshus med statligt stöd 2002 efter ägarkategori. Hela riket	17
8. Ombyggnadsåtgärder i färdigställda lägenheter (procent) i ombyggda flerbostadshus med statligt stöd 2002 efter byggnadsperiod. Hela riket	17
9A. Ombyggnadskostnader (kronor per kvadratmeter) i ombyggda flerbostadshus med statligt stöd 1997 – 2002 efter huvudsaklig ombyggnadsåtgärd. Hela riket	18
9B. Ombyggnadskostnader (1000 kronor per lägenhet) i ombyggda flerbostadshus med statligt stöd 1997 – 2002 efter huvudsaklig ombyggnadsåtgärd. Hela riket	18
10. Lägenheter i rivna flerbostadshus 1998 - 2002 efter region, ägarkategori och orsak	19
11. Lägenheter i rivna flerbostadshus 1998 - 2002 efter region och lägenhetstyp	20

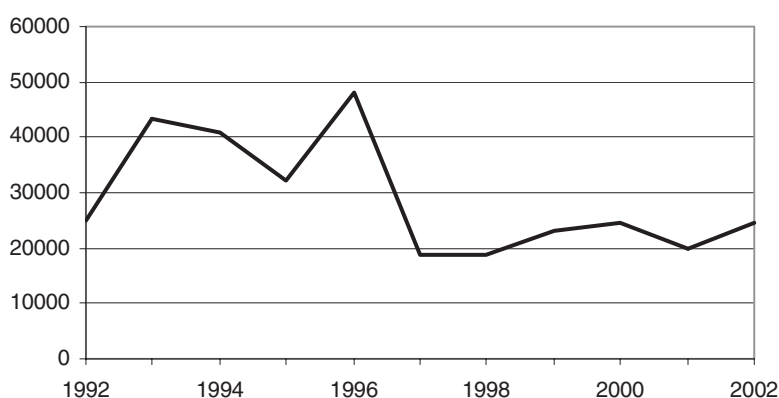
12. Lägenheter i rivna flerbostadshus 1998 - 2002 efter region och byggnadsperiod	21
Diagram	22
1. Antal lägenheter i färdigställda ombyggda flerbostadshus 2002 efter lägenhetstyp före ombyggnaden och nettotillskott. Hela riket	22
2. Antal lägenheter i färdigställda ombyggda flerbostadshus 2002 efter ägarkategori före ombyggnaden och nettotillskott. Hela riket	22
3. Antal lägenheter i färdigställda ombyggda flerbostadshus 2002 efter byggnadsperiod före ombyggnaden och nettotillskott. Hela riket	23
4. Antal lägenheter i rivna flerbostadshus 1992 – 2002. Hela riket	23
Fakta om statistiken	24
Detta omfattar statistiken	24
Definitioner och förklaringar	24
Så görs statistiken	25
Statistikens tillförlitlighet	26
Bra att veta	26
In English	28
Summary	28
Table Dwellings completed in converted multi-dwelling buildings by type of ownership, period of construction and size in 2002	28
List of tables	29
List of terms	30

Statistiken med kommentarer

Stor ökning av färdigställda ombyggnader

Antalet färdigställda lägenheter har varierat en hel del över åren. Under 1996 blev en topp med 48 109 färdigställda lägenheter och 1997 sjönk färdigställandet med 61 procent till 18 830 lägenheter. 2002 färdigställdes 24 700 lägenheter i ombyggda flerbostadshus. Detta innebär en ökning med 25 procent jämfört med 2001 då 19 839 lägenheter färdigställdes.

Färdigställda lägenheter i ombyggda flerbostadshus 1992-2002



Av 2002 års färdigställande var 51 procent ägda av bostadsrättsföreningar och 80 procent låg i hus byggda efter 1950 och 45 procent låg i storstadsområdena.

Lägenhetstillskottet vid ombyggnad ökade

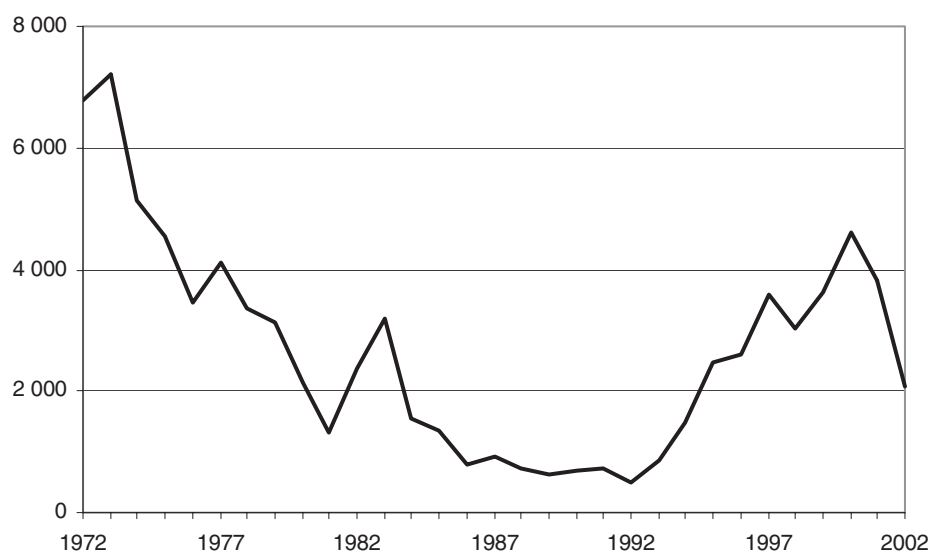
Under 2002 blev det ett nettotillskott på 3 939 lägenheter i färdigställda ombyggnader av flerbostadshus vilket innebär en ökning med 66 procent mot 2001 då nettotillskottet av lägenheter var 2 376 lägenheter.

Nettotillskottet uppstod främst genom att lokaler byggts om till bostadslägenheter (3 501 st) genom inredning av vindar till bostadslägenheter (304 st) genom till- och påbyggnad (139 st) och genom ombyggnad av äldreboende (137 st) medan övriga ombyggnadsåtgärder i huvudsak gav negativt tillskott.

Rivningarna minskade kraftigt

Under 2002 påbörjades rivning av 2 087 lägenheter i flerbostadshus. Detta innebär en minskning med 45 procent mot 2001 då 3 829 lägenheter revs. Antalet rivningar är nu det lägsta sedan 1994 då 1 491 lägenheter revs.

Av de rivna lägenheterna 2002 ägdes 94 procent av kommunerna eller kommunägda företag, 96 procent revs på grund av uthyrningssvårigheter och 92 procent var byggda efter 1950.

Antal rivna lägenheter i flerbostadshus 1972 – 2002. Hela riket**Minskning av ombyggnadskostnaderna för nytillkomna lägenheter**

Under 2002 var ombyggnadskostnaderna för **nyttillkomna** färdigställda lägenheter i genomsnitt 14 951 kronor per kvadratmeter för de ombyggnader som inkommit med statligt stöd t.o.m. 2002. Detta innebär en minskning med 12 procent jämfört med 2001 då kostnaden var 16 981 kronor per kvadratmeter.

För ombyggnader av de ärenden där lägenhetsfördelningen ej ändrats 2002 var ombyggnadskostnaden 3 136 kr/m² - en ökning med 12 procent mot 2001 då kostnaden var 2 805 kr/m².

Tabeller

1A. Färdigställda lägenheter i ombyggda flerbostadshus 1998 – 2002 efter region och lägenhetstyp

1A. Dwellings completed in converted multi-dwelling buildings, 1998 – 2002 by, region and size

Riket Storstadsområden Län	Alla lägen- heter	Äldre- bost- äder*	Stude- rande- rum*	1Rkv*	2Rkv*	1Rk	2Rk	3Rk	4Rk	5Rk	6+Rk
1998 Hela riket	18 634	1 690	92	1 425	0	3 071	6 613	4 085	1 288	286	84
1999 Hela riket	22 984	2 575	756	1 435	127	3 364	7 425	5 161	1 715	372	54
2000 Hela riket	24 623	2 837	992	1 036	450	3 527	8 131	5 654	1 544	384	68
2001 Hela riket	19 839	1 525	1 206	673	229	3 030	6 024	5 376	1 362	318	96
2002 Hela riket	24 700	1 533	1 967	1 046	281	3 755	7 648	5 850	2 197	316	107
Storstadsområdena	11 184	556	1 056	436	151	2 030	3 443	2 232	1 115	123	42
Stor-Stockholm	6 987	288	357	391	80	1 479	2 244	1 501	519	91	37
Stockholm	5 061	143	162	311	76	1 201	1 708	1 005	360	66	29
Stor-Göteborg	3 342	247	236	44	71	487	1 081	592	552	27	5
Göteborg	3 185	241	236	44	71	477	979	562	545	26	4
Stor-Malmö	855	21	463	1	0	64	118	139	44	5	0
Malmö	551	21	451	1	0	12	42	17	4	3	0
Riket i övrigt	13 516	977	911	610	130	1 725	4 205	3 618	1 082	193	65
Stockholms län	7 406	288	529	423	81	1 518	2 330	1 546	563	91	37
Uppsala län	1 219	91	184	27	0	238	324	221	102	18	14
Södermanlands län	298	17	0	22	0	38	130	69	11	6	5
Östergötlands län	639	37	19	17	9	108	203	190	36	18	2
Jönköpings län	606	119	79	15	0	45	240	82	21	1	4
Kronobergs län	465	155	14	15	9	33	65	78	61	27	8
Kalmar län	884	26	0	37	0	105	265	349	89	13	0
Gotlands län	18	0	8	3	2	1	2	2	0	0	0
Blekinge län	574	52	24	13	3	47	178	179	66	12	0
Skåne län	1 252	66	463	6	1	147	273	226	62	8	0
Hallands län	167	0	0	16	0	28	57	42	22	0	2
Västra Götalands län	4 996	323	371	55	85	789	1 616	1 072	634	40	11
Värmlands län	685	0	0	23	0	38	228	345	38	13	0
Örebro län	392	0	25	83	26	32	96	103	22	5	0
Västmanlands län	848	42	181	69	1	48	259	161	79	7	1
Dalarnas län	1 112	16	0	26	48	121	445	423	33	0	0
Gävleborgs län	545	0	0	43	0	127	181	94	100	0	0
Västernorrlands län	1 280	292	0	30	6	110	344	350	131	16	1
Jämtlands län	4	0	0	4	0	0	0	0	0	0	0
Västerbottens län	363	4	7	29	10	33	123	120	34	3	0
Norrbottens län	947	5	63	90	0	149	289	198	93	38	22

* Före 1999 redovisades flertalet äldre bostäder och 2 rum utan kök som 1Rkv

1B. Tillskott av lägenheter i ombyggda flerbostadshus 1998 – 2002 efter region och lägenhetstyp

1B. Dwellings added in converted multi-dwelling buildings, 1998 – 2002, by region and size

Riket Storstadsområden Län	Alla lägen- heter	Äldre- bost- äder *	Stude- rande- rum*	1Rkv*	2 rum utan kök*	1Rk	2Rk	3Rk	4Rk	5Rk	6+Rk
1998 Hela riket	2626	650	-26	234	-33	671	697	163	176	92	2
1999 Hela riket	3051	378	510	438	29	800	327	287	171	105	6
2000 Hela riket	2894	1170	355	66	204	439	354	-18	157	138	29
2001 Hela riket	2376	496	611	-90	74	519	377	194	105	66	24
2002 Hela riket	3939	595	1707	71	53	305	428	489	214	57	20
Storstadsområdena	2147	356	1044	-60	21	132	229	248	112	50	15
Stor-Stockholm	882	88	345	-79	-34	70	115	210	112	42	13
Stockholm	532	18	150	-86	-35	86	91	174	93	30	11
Stor-Göteborg	745	247	236	29	56	62	94	19	-3	3	2
Göteborg	728	241	236	29	56	61	88	17	-3	2	1
Stor-Malmö	520	21	463	-10	-1	0	20	19	3	5	0
Malmö	506	21	451	0	-1	9	9	11	3	3	0
Riket i övrigt	1792	239	663	131	32	173	199	241	102	7	5
Stockholms län	1017	88	469	-79	-34	71	115	212	120	42	13
Uppsala län	92	44	26	11	0	3	-8	5	7	0	4
Södermanlands län	42	17	0	0	0	1	6	12	5	1	0
Östergötlands län	107	5	19	3	3	24	28	17	4	3	1
Jönköpings län	75	-11	79	2	0	1	2	0	1	1	0
Kronobergs län	35	-10	14	7	1	6	5	8	2	1	1
Kalmar län	38	-12	0	6	0	12	12	20	1	-1	0
Gotlands län	15	0	8	0	2	1	2	2	0	0	0
Blekinge län	64	32	24	8	3	1	-11	6	1	0	0
Skåne län	551	29	463	-5	-1	-16	26	39	12	4	0
Hallands län	40	0	0	2	0	5	14	13	6	-1	1
Västra Götalands län	995	224	371	21	70	79	124	74	24	8	0
Värmlands län	28	0	0	0	0	4	7	16	1	0	0
Örebro län	68	0	25	6	0	10	10	6	9	2	0
Västmanlands län	275	-4	181	29	1	3	20	24	19	1	1
Dalarnas län	8	15	0	-5	0	7	-8	-1	0	0	0
Gävleborgs län	91	-1	0	5	0	48	28	5	6	0	0
Västernorrlands län	185	177	0	0	2	0	1	10	-4	-1	0
Jämtlands län	4	0	0	4	0	0	0	0	0	0	0
Västerbottens län	99	-3	7	20	10	15	26	19	6	0	-1
Norrbottens län	110	5	21	36	-4	30	29	2	-6	-3	0

* Före 1999 redovisades flertalet äldreboende och 2 rum utan kök som 1Rkv

2A. Färdigställda lägenheter i ombyggda flerbostadshus 1998 – 2002 efter region och ägarkategori

2A. Dwellings completed in converted multi-dwelling buildings, 1998 – 2002, by region and ownership

Riket Storstadsområden Län	Alla lägen- heter	Stat, landsting, kommun	Kommun- ägda företag	HSB, Riks- byggen	Privat bostadsrätts förening	Privata personer	Övriga ägare
1998 Hela riket	18634	828	4370	5485	3808	967	3176
1999 Hela riket	22984	1578	6106	6862	4360	483	3595
2000 Hela riket	24623	1933	6490	6566	5862	603	3169
2001 Hela riket	19839	842	4513	5746	4580	381	3777
2002 Hela riket	24700	531	5386	6604	6012	861	5306
Storstadsområdena	11184	94	2565	2194	2569	518	3244
Stor-Stockholm	6987	83	1510	756	2467	316	1855
Stockholm	5061	34	1321	154	1833	298	1421
Stor-Göteborg	3342	0	637	1150	69	147	1339
Göteborg	3185	0	636	1010	69	142	1328
Stor-Malmö	855	11	418	288	33	55	50
Malmö	551	11	346	109	4	51	30
Riket i övrigt	13516	437	2821	4410	3443	343	2062
Stockholms län	7406	83	1739	871	2542	316	1855
Uppsala län	1219	0	66	245	488	23	397
Södermanlands län	298	0	113	0	166	5	14
Östergötlands län	639	40	105	114	146	3	231
Jönköpings län	606	47	323	59	72	6	99
Kronobergs län	465	104	170	154	7	7	23
Kalmar län	884	26	50	580	175	22	31
Gotlands län	18	0	3	0	0	15	0
Blekinge län	574	0	108	109	328	8	21
Skåne län	1252	11	419	450	75	58	239
Hallands län	167	1	2	123	0	29	12
Västra Götalands län	4996	83	918	1962	132	263	1638
Värmlands län	685	0	215	264	174	12	20
Örebro län	392	0	50	18	136	12	176
Västmanlands län	848	0	124	298	353	19	54
Dalarnas län	1112	0	15	693	165	1	238
Gävleborgs län	545	42	244	0	177	11	71
Västernorrlands län	1280	64	510	210	440	10	46
Jämtlands län	4	0	0	0	0	0	4
Västerbottens län	363	0	25	242	9	35	52
Norrbottens län	947	30	187	212	427	6	85

2B. Tillskott av lägenheter i ombyggda flerbostadshus 1998 – 2002 efter region och ägarkategori

2B. Dwellings added in converted multi-dwelling buildings, 1998 – 2002, by region and ownership

Riket Storstadsområden Län	Alla lägen- heter	Stat, landsting, kommun	Kommun- ägda företag	HSB, Riks- byggen	Privat bostadsrätts förening	Privata personer	Övriga ägare
1998 Hela riket	2626	187	350	131	201	287	1470
1999 Hela riket	3051	235	574	104	424	174	1540
2000 Hela riket	2894	437	678	143	398	236	1002
2001 Hela riket	2376	76	357	125	212	154	1452
2002 Hela riket	3939	120	1177	367	203	264	1808
Storstadsområdena	2147	94	740	145	163	56	949
Stor-Stockholm	882	83	198	36	148	16	401
Stockholm	532	34	147	36	106	12	197
Stor-Göteborg	745	0	197	0	21	29	498
Göteborg	728	0	196	0	21	24	487
Stor-Malmö	520	11	345	109	-6	11	50
Malmö	506	11	346	109	3	7	30
Riket i övrigt	1792	26	437	222	40	208	859
Stockholms län	1017	83	330	36	151	16	401
Uppsala län	92	0	10	0	-7	1	88
Södermanlands län	42	0	22	0	1	5	14
Östergötlands län	107	8	25	0	0	3	71
Jönköpings län	75	-14	5	0	0	6	78
Kronobergs län	35	-9	7	1	7	7	22
Kalmar län	38	-12	0	0	0	22	28
Gotlands län	15	0	3	0	0	12	0
Blekinge län	64	0	32	9	0	3	20
Skåne län	551	11	346	109	4	13	68
Hallands län	40	1	2	0	0	29	8
Västra Götalands län	995	-21	214	0	21	68	713
Värmlands län	28	0	10	0	0	4	14
Örebro län	68	0	16	0	0	1	51
Västmanlands län	275	0	6	192	10	19	48
Dalarnas län	8	0	-3	0	0	1	10
Gävleborgs län	91	4	-1	0	6	11	71
Västernorrlands län	185	64	117	0	0	3	1
Jämtlands län	4	0	0	0	0	0	4
Västerbottens län	99	0	1	20	9	34	35
Norrbottens län	110	5	35	0	1	6	63

3A. Färdigställda lägenheter i ombyggda flerbostadshus 1998 – 2002 efter region och byggnadsperiod

3A. Dwellings completed in converted multi-dwelling buildings, 1998 – 2002, by region and period of construction

Riket	Alla	Före	1901-	1921-	1931-	1941-	1951-	1961-	1971-	Efter
Storstadsområdena	lägen-	1901	1920	1930	1940	1950	1960	1970	1980	1980
Län	heter									
1998 Hela riket	18634	562	575	679	1431	3130	7657	3470	895	235
1999 Hela riket	22984	631	651	481	745	3367	9363	4542	2693	511
2000 Hela riket	24623	646	789	552	1749	3731	6081	8495	2202	378
2001 Hela riket	19839	352	588	650	1398	2953	7130	5393	846	529
2002 Hela riket	24700	518	817	1135	2556	4376	7246	7072	790	190
Storstadsområdena	11184	288	566	733	1556	2628	3096	2072	157	88
Stor-Stockholm	6987	218	456	452	1225	2348	1831	251	157	49
Stockholm	5061	218	354	448	1185	1947	649	150	67	43
Stor-Göteborg	3342	37	98	127	276	116	853	1800	0	35
Göteborg	3185	37	95	119	276	116	711	1796	0	35
Stor-Malmö	855	33	12	154	55	164	412	21	0	4
Malmö	551	21	12	154	11	0	345	4	0	4
Riket i övrigt	13516	230	251	402	1000	1748	4150	5000	633	102
Stockholms län	7406	218	456	452	1225	2348	2194	251	213	49
Uppsala län	1219	14	6	56	47	293	304	346	150	3
Södermanlands län	298	0	0	0	26	55	200	17	0	0
Östergötlands län	639	19	1	0	68	157	168	182	36	8
Jönköpings län	606	7	2	8	0	152	316	34	87	0
Kronobergs län	465	1	11	3	0	5	263	139	3	40
Kalmar län	884	9	9	14	16	85	267	263	221	0
Gotlands län	18	12	0	0	0	3	0	0	0	3
Blekinge län	574	19	0	37	41	130	66	269	12	0
Skåne län	1252	94	31	169	59	216	549	130	0	4
Hallands län	167	1	14	1	2	0	1	145	0	3
Västra Götalands län	4996	91	146	138	346	418	1596	2172	53	36
Värmlands län	685	0	6	0	0	42	178	456	0	3
Örebro län	392	14	30	10	17	134	54	125	0	8
Västmanlands län	848	19	19	35	110	106	369	175	1	14
Dalarnas län	1112	0	56	0	1	98	180	777	0	0
Gävleborgs län	545	0	28	6	66	60	209	176	0	0
Västernorrlands län	1280	0	0	199	381	55	105	540	0	0
Jämtlands län	4	0	0	0	4	0	0	0	0	0
Västerbottens län	363	0	2	7	9	13	111	196	14	11
Norrbottens län	947	0	0	0	138	6	116	679	0	8

3B. Tillskott av lägenheter i ombyggda flerbostadshus 1998 – 2002 efter region och byggnadsperiod

3B. Dwellings added in converted multi-dwelling buildings, 1998 – 2002, by region and period of construction

Riket Storstadsområdena Län	Alla lägen- heter	Före 1901	1901- 1920	1921- 1930	1931- 1940	1941- 1950	1951- 1960	1961- 1970	1971- 1980	Efter 1980
1998 Hela riket	2626	273	334	208	148	381	257	490	370	165
1999 Hela riket	3051	338	466	132	114	365	621	370	259	386
2000 Hela riket	2894	339	421	175	131	210	375	574	334	335
2001 Hela riket	2376	190	338	203	138	99	518	584	150	156
2002 Hela riket	3939	296	430	288	599	331	935	779	130	151
Storstadsområdena	2147	176	273	151	205	257	377	530	96	82
Stor-Stockholm	882	106	189	30	46	218	0	154	96	43
Stockholm	532	106	196	27	42	19	-37	136	6	37
Stor-Göteborg	745	37	73	9	157	39	31	364	0	35
Göteborg	728	37	70	1	157	39	29	360	0	35
Stor-Malmö	520	33	11	112	2	0	346	12	0	4
Malmö	506	21	11	112	11	0	343	4	0	4
Riket i övrigt	1792	120	157	137	394	74	558	249	34	69
Stockholms län	1017	106	189	30	46	218	127	154	104	43
Uppsala län	92	14	0	45	27	-7	0	8	6	-1
Södermanlands län	42	0	0	0	17	1	7	17	0	0
Östergötlands län	107	19	1	0	40	5	30	0	4	8
Jönköpings län	75	0	2	0	0	30	52	-14	5	0
Kronobergs län	35	1	10	3	0	5	0	-12	3	25
Kalmar län	38	9	9	13	14	2	3	-12	0	0
Gotlands län	15	12	0	0	0	3	0	0	0	0
Blekinge län	64	14	0	1	5	9	4	29	2	0
Skåne län	551	39	27	127	6	-5	341	12	0	4
Hallands län	40	1	10	1	2	0	1	22	0	3
Västra Götalands län	995	48	121	14	225	32	103	424	-8	36
Värmlands län	28	0	0	0	0	6	19	0	0	3
Örebro län	68	14	30	1	6	0	8	1	0	8
Västmanlands län	275	19	19	35	4	19	180	-16	1	14
Dalarnas län	8	0	2	0	1	-1	10	-4	0	0
Gävleborgs län	91	0	8	6	20	6	-1	54	-1	-1
Västernorrlands län	185	0	0	5	132	0	0	48	0	0
Jämtlands län	4	0	0	0	4	0	0	0	0	0
Västerbottens län	99	0	2	7	5	8	35	27	14	1
Norrbottens län	110	0	0	0	45	0	16	41	0	8

4A. Färdigställda lägenheter i ombyggda flerbostadshus med statligt stöd 1998 – 2002 efter region och upplåtelseform

4A. Dwellings completed in converted multi-dwelling buildings receiving government subsidies, 1998 – 2002, by region and type of tenure

Riket Storstadsområdena Län	Alla lägen- heter	Hyresrätt	Bostads- rätt	Annan upplåtelse- form
1998 Hela riket	17859	8749	9084	26
1999 Hela riket	21362	10294	11002	66
2000 Hela riket	23033	11343	11586	104
2001 Hela riket	18331	8497	9816	18
2002 Hela riket	23368	11319	12049	0
Storstadsområdena	10327	5947	4380	0
Stor-Stockholm	6319	3360	2959	0
Stockholm	4453	2697	1756	0
Stor-Göteborg	3174	1961	1213	0
Göteborg	3019	1946	1073	0
Stor-Malmö	834	626	208	0
Malmö	534	534	0	0
Riket i övrigt	13041	5372	7669	0
Stockholms län	6727	3581	3146	0
Uppsala län	1157	425	732	0
Södermanlands län	273	108	165	0
Östergötlands län	620	360	260	0
Jönköpings län	576	445	131	0
Kronobergs län	432	273	159	0
Kalmar län	841	86	755	0
Gotlands län	3	3	0	0
Blekinge län	564	133	431	0
Skåne län	1215	803	412	0
Hallands län	156	33	123	0
Västra Götalands län	4788	2700	2088	0
Värmlands län	669	231	438	0
Örebro län	387	233	154	0
Västmanlands län	809	326	483	0
Dalarnas län	1109	251	858	0
Gävleborgs län	542	365	177	0
Västernorrlands län	1279	629	650	0
Jämtlands län	4	4	0	0
Västerbottens län	303	54	249	0
Norrbottens län	914	276	638	0

4B. Tillskott av lägenheter i ombyggda flerbostadshus med statligt stöd 1998 – 2002 efter region och upplåtelseform

4B. Dwellings added in converted multi-dwelling buildings receiving government subsidies, 1998 – 2002, by region and type of tenure

Riket Län	Alla lägen- heter	Hyresrätt	Bostads- rätt	Annan upplåtelse- form
1998 Hela riket	2262	1987	265	10
1999 Hela riket	2475	2070	406	-1
2000 Hela riket	2330	1995	298	37
2001 Hela riket	1885	1736	131	18
2002 Hela riket	3082	2992	90	0
Storstadsområdena	1582	1574	8	0
Stor-Stockholm	503	501	2	0
Stockholm	186	206	-20	0
Stor-Göteborg	577	562	15	0
Göteborg	562	547	15	0
Stor-Malmö	502	511	-9	0
Malmö	492	492	0	0
Riket i övrigt	1500	1418	82	0
Stockholms län	627	625	2	0
Uppsala län	32	40	-8	0
Södermanlands län	17	17	0	0
Östergötlands län	88	88	0	0
Jönköpings län	45	45	0	0
Kronobergs län	3	-3	6	0
Kalmar län	33	33	0	0
Gotlands län	3	3	0	0
Blekinge län	58	53	5	0
Skåne län	527	526	1	0
Hallands län	29	29	0	0
Västra Götalands län	812	797	15	0
Värmlands län	12	12	0	0
Örebro län	63	63	0	0
Västmanlands län	290	254	36	0
Dalarnas län	7	7	0	0
Gävleborgs län	91	85	6	0
Västernorrlands län	184	184	0	0
Jämtlands län	4	4	0	0
Västerbottens län	55	28	27	0
Norrbottens län	102	102	0	0

5A. Färdigställda lägenheter i ombyggda flerbostadshus 2002 efter ägarkategori, byggnadsperiod, lägenhetstyp och statligt stöd. Hela riket

5A. Dwellings completed in converted multi-dwelling buildings, 2002, by owner, period of construction, size and government subsidies. The whole country

	Alla lägenheter	Stat, landsting, kommun	Kommun-ägda företag	HSB, Riksbyggen	Privat bostadsrätts förening	Privata personer	Övriga ägare
Alla lägenheter	24700	531	5386	6604	6012	861	5306
Byggnadsperiod							
Före 1901	518	34	68	2	129	73	212
1901-1920	817	36	20	72	220	44	425
1921-1930	1135	0	200	113	380	218	224
1931-1940	2556	16	516	284	832	165	743
1941-1950	4376	26	864	615	1308	208	1355
1951-1960	7246	98	2176	2612	1966	103	291
1961-1970	7072	214	1243	2485	1143	35	1952
1971-1980	790	83	225	401	25	3	53
Efter 1980	190	24	74	20	9	12	51
Lägenhetstyp							
Äldreboendestäder	1533	403	591	0	0	1	538
Studeranderum	1967	0	917	276	0	53	721
1 Rkv	1046	98	166	75	385	64	258
2 Rkv	7648	6	1509	2466	2235	275	1157
1 Rkv	3755	14	495	753	1162	167	1164
2 Rkv	281	3	80	7	81	26	84
3 Rk	5850	3	1117	2108	1395	232	995
4 Rk	2197	1	419	876	555	27	319
5 Rk	316	2	77	34	137	10	56
6+ Rk	107	1	15	9	62	6	14
Utan statligt stöd	1332	100	211	57	234	177	553
Med statligt stöd	23368	431	5175	6547	5778	684	4753

5B. Lägenhetstillskott i ombyggda flerbostadshus 2002 efter ägarkategori, byggnadsperiod, lägenhetstyp och statligt stöd. Hela riket

5B. Dwellings added in converted multi-dwelling buildings, 2002, by owner, period of construction, size and government subsidies. The whole country

	Alla lägenheter	Stat, landsting, kommun	Kommun-ägda företag	HSB, Riksbyggen	Privata bostadsrätts föreningar	Privata personer	Övriga ägare
Alla lägenheter	3939	120	1177	367	203	264	1808
Byggnadsperiod							
Före 1901	296	-7	61	2	43	48	149
1901-1920	430	16	19	19	106	27	243
1921-1930	288	0	6	111	17	21	133
1931-1940	599	16	152	6	18	28	379
1941-1950	331	8	-12	6	-7	25	311
1951-1960	935	23	527	200	-13	70	128
1961-1970	779	29	333	6	15	35	361
1971-1980	130	25	31	-1	19	3	53
Efter 1980	151	10	60	18	5	7	51
Lägenhetstyp							
Äldreboendestäder	595	73	214	0	0	1	307
Studeranderum	1707	0	825	276	0	53	553
1 Rkv	71	47	-10	0	-56	24	66
2 Rkv	428	-5	32	36	58	66	241
1 Rk	305	4	3	13	19	5	261
2 Rk	53	3	67	1	-34	8	8
3 Rk	489	-2	25	27	100	75	264
4 Rk	214	1	18	13	82	21	79
5 Rk	57	2	3	-1	20	7	26
6+ Rk	20	-3	0	2	14	4	3
Utan statligt stöd	857	32	78	39	165	138	405
Med statligt stöd	3082	88	1099	328	38	126	1403

6. Lägenhetsförändringar i ombyggda flerbostadshus 2002 efter huvudsaklig ombyggnadsåtgärd, ägarkategori, byggnadsperiod, lägenhetstyp och statligt stöd. Hela riket

6. Changes in dwellings in converted multi-dwelling buildings, 2002, by main measure taken, owner, period of construction, size and government subsidies. The whole country

	Alla ombyggnadsåtgärder	Ombyggnad av lokaler till lägenheter	Ombyggnad av bostäder till lokaler	Sammanslagningar och delningar	Inredning av vindar	Till och påbyggnad av lägenheter	Ombyggnad av äldre bostäder
Alla lägenheter	3939	3501	-25	-117	304	139	137
Ägarkategori							
Stat, landsting, kommun	120	107	0	-34	0	25	22
Kommunägda företag	1177	892	-7	30	55	114	93
HSB, Riksbyggen	367	369	0	-4	2	0	0
Privata bostadsrättsföreningar	203	194	0	-55	56	0	8
Enskild person	264	225	0	-9	48	0	0
Annan ägare	1808	1714	-18	-45	143	0	14
Byggnadsperiod							
Före 1901	296	237	-3	-7	66	0	3
1901-1920	430	407	-1	-1	11	0	14
1921-1930	288	255	-1	3	30	0	1
1931-1940	599	376	0	28	69	123	3
1941-1950	331	340	-1	-67	57	0	2
1951-1960	935	981	-14	-75	16	0	27
1961-1970	779	640	-3	4	47	19	72
1971-1980	130	135	-1	-2	0	-3	1
Efter 1980	151	130	-1	0	8	0	14
Lägenhetstyp							
Äldrebostäder	595	492	-1	-83	0	153	34
Studeranderum	1707	1535	0	169	3	0	0
1 rum och kokvrå	71	164	-14	-71	-10	0	2
2 rum utan kök	53	37	0	-26	42	0	0
1 rum och kök	305	390	-2	-90	-12	0	19
2 rum och kök	428	381	-4	-71	86	-8	44
3 rum och kök	489	311	-4	47	117	-6	24
4 rum och kök	214	144	0	12	49	0	9
5 rum och kök	57	33	0	0	22	0	2
6 eller flera rum och kök	20	14	0	-4	7	0	3
Utan statligt stöd	857	720	-24	-27	183	-19	24
Med statligt stöd	3082	2781	-1	-90	121	158	113

7. Ombyggnadsåtgärder i färdigställda lägenheter (procent) i ombyggda flerbostadshus med statligt stöd 2002 efter ägarkategori. Hela riket

7. Measures taken in completed dwellings in converted multi-dwelling buildings receiving government subsidies, 2002, by owner (per cent). The whole country

	Alla lägenheter	Stat, landsting, kommun	Kommun-ägda företag	HSB, Riksbyggen	Privat bostadsrättsförening	Privata personer	Annan ägare
Alla lägenheter (antal)	23368	431	5175	6547	5778	684	4753
Hissinstallation	9	56	12	2	5	19	14
Grundförstärkning	2	10	1	0	1	1	5
Stomförstärkning	4	14	8	0	5	4	5
Utbyte av värmesystem	20	77	27	10	9	34	31
Utbyte av värmerör	34	69	56	13	27	28	46
Utbyte av vattenledningar	98	100	98	99	99	93	97
Utbyte av avloppsledningar	99	100	97	100	100	100	100
Utbyte av elledningar	82	96	94	72	79	81	82
Utbyte av ventilationssystem	44	92	73	9	27	74	73
Utbyte av hygienutrustning	83	24	71	95	98	79	66
Utbyte av köksutrustning	17	3	29	7	7	56	26

8. Ombyggnadsåtgärder i färdigställda lägenheter (procent) i ombyggda flerbostadshus med statligt stöd 2002 efter byggnadsperiod. Hela riket

8. Measures taken in completed dwellings in converted multi-dwelling buildings receiving government subsidies, 2002, by period of construction (per cent). The whole country

	Alla lägenheter	Före 1901	1901-1920	1921-1930	1931-1940	1941-1950	1951-1960	1961-1970	1971-1980	Efter 1980
Alla lägenheter (antal)	23368	368	660	1034	2364	4150	7086	6940	686	80
Hissinstallation	9	6	42	8	11	6	8	5	27	0
Grundförstärkning	2	16	24	1	1	1	0	1	0	1
Stomförstärkning	4	33	21	2	2	0	3	5	13	1
Utbyte av värmesystem	20	75	53	22	26	16	21	12	21	18
Utbyte av värmerör	34	79	69	43	40	37	33	25	27	25
Utbyte av vattenledningar	98	100	100	96	96	99	100	98	95	100
Utbyte av avloppsledningar	99	100	97	100	94	100	100	100	100	100
Utbyte av elledningar	82	92	88	94	89	86	86	68	95	93
Utbyte av ventilationssystem	44	64	59	50	44	42	36	52	31	49
Utbyte av hygienutrustning	83	49	49	79	74	93	86	84	67	24
Utbyte av köksutrustning	17	17	15	26	27	32	12	8	34	3

9A. Ombyggnadskostnader (kronor per kvadratmeter) i ombyggda flerbostadshus med statligt stöd 1997 – 2002 efter huvudsaklig ombyggnadsåtgärd. Hela riket

9A. Conversion cost (kronor per square meter) in converted multi-dwelling buildings receiving government subsidies, 1997 – 2002, by main measure taken. The whole country

Huvudsaklig ombyggnadsåtgärd	1997	1998	1999	2000	2001	2002	Alla år
Enb. omb. av lokal till lgh	10 819	10 500	12 660	12 957	16 372	14 730	12 962
Enb. omb. av vindar till lgh	12 043	11 663	13 396	13 281	14 827	19 327	13 987
Enb. till- eller påb. av lgh	11 927	*	11 851	15 821	*	14 804	19 011
Totalt tillskott	10 950	10 573	12 674	13 010	16 981	14 954	13 149
Ej lägenhetstypsändringar	3 333	2 504	2 139	2 473	2 805	3 136	2 724
Totalt	4 980	4 270	4 412	4 508	4 634	4 891	4 618

9B. Ombyggnadskostnader (1000 kronor per lägenhet) i ombyggda flerbostadshus med statligt stöd 1997 – 2002 efter huvudsaklig ombyggnadsåtgärd. Hela riket

9B. Renovation cost (1000 kronor per dwelling) in converted multi-dwelling buildings receiving government subsidies, 1997 – 2002, by main measure taken. The whole country

Huvudsaklig ombyggnadsåtgärd	1997	1998	1999	2000	2001	2002	Totalt
Enb. omb. av lokal till lgh	516	649	639	612	765	588	622
Enb. omb. av vindar till lgh	821	709	861	702	834	1068	829
Enb. till- eller påb. av lgh	668	*	721	863	*	817	918
Totalt tillskott	538	653	644	619	792	614	638
Ej lägenhetstypsändringar	201	151	135	152	173	196	168
Totalt	291	243	258	258	269	288	268

10. Lägenheter i rivna flerbostadshus 1998 - 2002 efter region, ägarkategori och orsak

10. Dwellings in demolished multi-dwelling buildings, 1998 – 2002, by region, owner and reason for demolition

Riket Storstadsområden Län	Alla lägen- heter	Stat, landsting, kommun	Kommun- ägda företag	Koopera- tiva företag	Övriga enskilda ägare	Rivet p.g.a. uthyrnings- svårigheter
1998 Hela riket	3025	90	2592	46	297	2827
1999 Hela riket	3608	265	2986	144	213	3461
2000 Hela riket	4616	708	3540	265	103	4387
2001 Hela riket	3829	1196	2425	49	159	3576
2002 Hela riket	2087	180	1775	16	116	2007
Storstadsområdena	1	0	0	0	1	0
Stor-Stockholm	0	0	0	0	0	0
Stockholm	0	0	0	0	0	0
Stor-Göteborg	0	0	0	0	0	0
Göteborg	0	0	0	0	0	0
Stor-Malmö	1	0	0	0	1	0
Malmö	0	0	0	0	0	0
Riket i övrigt	2086	180	1775	16	115	2007
Stockholms län	0	0	0	0	0	0
Uppsala län	0	0	0	0	0	0
Södermanlands län	122	0	122	0	0	122
Östergötlands län	390	0	365	0	25	365
Jönköpings län	0	0	0	0	0	0
Kronobergs län	34	0	34	0	0	34
Kalmar län	6	0	0	0	6	6
Gotlands län	0	0	0	0	0	0
Blekinge län	0	0	0	0	0	0
Skåne län	1	0	0	0	1	0
Hallands län	6	6	0	0	0	0
Västra Götalands län	39	37	2	0	0	31
Värmlands län	18	0	18	0	0	18
Örebro län	140	0	140	0	0	140
Västmanlands län	22	22	0	0	0	0
Dalarnas län	171	0	171	0	0	171
Gävleborgs län	248	0	246	0	2	246
Västernorrlands län	386	101	221	0	64	386
Jämtlands län	129	4	115	0	10	119
Västerbottens län	25	10	15	0	0	19
Norrbottens län	350	0	326	16	8	350

11. Lägenheter i rivna flerbostadshus 1998 - 2002 efter region och lägenhetstyp

11. Dwellings in demolished multi-dwelling buildings, 1998 – 2002, by region and size

Riket Storstadsområden Län	Alla lägen- heter	Lägen- heter utan kök	1 Rk	2Rk	3Rk	4Rk	5+Rk
1998 Hela riket	3025	181	440	1171	1019	201	13
1999 Hela riket	3608	133	521	1375	1335	236	8
2000 Hela riket	4616	201	767	1835	1574	217	22
2001 Hela riket	3829	222	774	1625	1084	114	10
2002 Hela riket	2087	77	293	701	857	147	12
Storstadsområdena	1	0	0	0	0	1	0
Stor-Stockholm	0	0	0	0	0	0	0
Stockholm	0	0	0	0	0	0	0
Stor-Göteborg	0	0	0	0	0	0	0
Göteborg	0	0	0	0	0	0	0
Stor-Malmö	1	0	0	0	0	1	0
Malmö	0	0	0	0	0	0	0
Riket i övrigt	2086	77	293	701	857	146	12
Stockholms län	0	0	0	0	0	0	0
Uppsala län	0	0	0	0	0	0	0
Södermanlands län	122	35	14	38	35	0	0
Östergötlands län	390	2	33	132	197	24	2
Jönköpings län	0	0	0	0	0	0	0
Kronobergs län	34	0	14	4	16	0	0
Kalmar län	6	0	0	4	2	0	0
Gotlands län	0	0	0	0	0	0	0
Blekinge län	0	0	0	0	0	0	0
Skåne län	1	0	0	0	0	1	0
Hallands län	6	0	0	2	4	0	0
Västra Götalands län	39	0	6	2	31	0	0
Värmlands län	18	0	0	18	0	0	0
Örebro län	140	0	22	103	15	0	0
Västmanlands län	22	2	12	2	6	0	0
Dalarnas län	171	0	27	50	86	8	0
Gävleborgs län	248	4	39	69	109	24	3
Västernorrlands län	386	10	57	105	166	41	7
Jämtlands län	129	9	21	58	37	4	0
Västerbottens län	25	0	2	11	5	7	0
Norrbottens län	350	15	46	103	148	38	0

12. Lägenheter i rivna flerbostadshus 1998 - 2002 efter region och byggnadsperiod

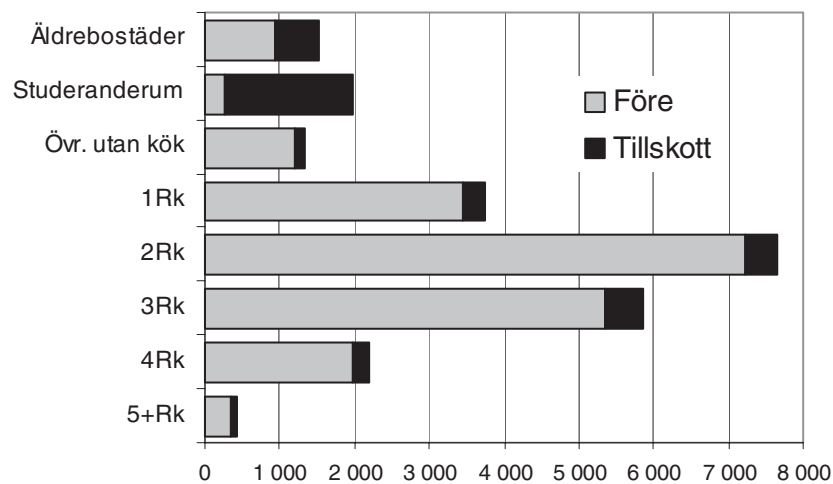
12. Dwellings in demolished multi-dwelling buildings, 1998 – 2002, by region and period of construction

Riket Storstadsområden Län	Alla lägen- heter	Före 1901	1901- 1930	1931- 1940	1941- 1950	1951- 1960	1961- 1970	Efter 1970
1998 Hela riket	3025	14	113	27	151	638	1194	888
1999 Hela riket	3608	8	28	25	172	177	1372	1826
2000 Hela riket	4616	0	55	47	324	946	2162	1082
2001 Hela riket	3829	70	16	40	222	646	1982	853
2002 Hela riket	2087	6	24	22	113	284	957	681
Storstadsområdena	1	0	1	0	0	0	0	0
Stor-Stockholm	0	0	0	0	0	0	0	0
Stockholm	0	0	0	0	0	0	0	0
Stor-Göteborg	0	0	0	0	0	0	0	0
Göteborg	0	0	0	0	0	0	0	0
Stor-Malmö	1	0	1	0	0	0	0	0
Malmö	0	0	0	0	0	0	0	0
Riket i övrigt	2086	6	23	22	113	284	957	681
Stockholms län	0	0	0	0	0	0	0	0
Uppsala län	0	0	0	0	0	0	0	0
Södermanlands län	122	0	0	0	0	0	67	55
Östergötlands län	390	0	5	0	20	0	365	0
Jönköpings län	0	0	0	0	0	0	0	0
Kronobergs län	34	0	0	0	0	22	12	0
Kalmar län	6	0	0	0	0	0	0	6
Gotlands län	0	0	0	0	0	0	0	0
Blekinge län	0	0	0	0	0	0	0	0
Skåne län	1	0	1	0	0	0	0	0
Hallands län	6	0	0	0	6	0	0	0
Västra Götalands län	39	0	0	0	6	31	2	0
Värmlands län	18	0	0	0	0	0	18	0
Örebro län	140	0	0	0	0	120	0	20
Västmanlands län	22	0	0	22	0	0	0	0
Dalarnas län	171	0	0	0	4	0	83	84
Gävleborgs län	248	2	0	0	20	16	148	62
Västernorrlands län	386	4	10	0	34	82	92	164
Jämtlands län	129	0	6	0	7	9	65	42
Västerbottens län	25	0	2	0	0	0	0	23
Norrbottens län	350	0	0	0	16	4	105	225

Diagram

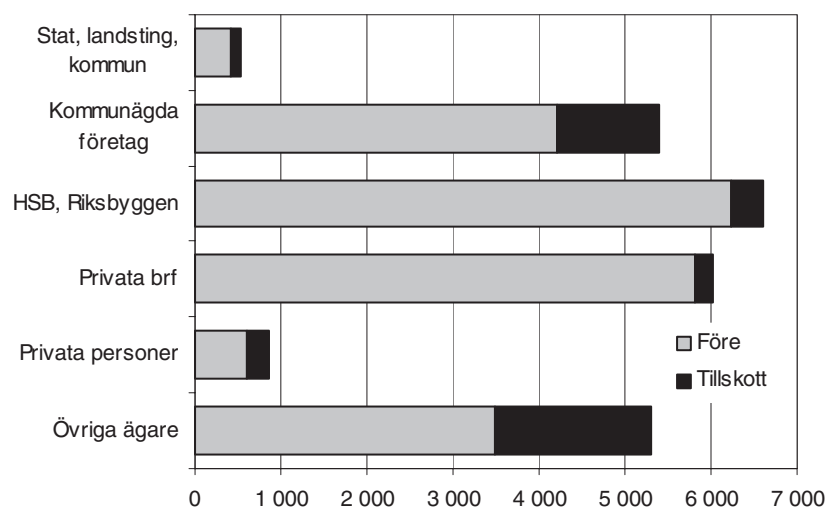
1. Antal lägenheter i färdigställda ombyggda flerbostadshus 2002 efter lägenhetstyp före ombyggnaden och nettotillskott. Hela riket

1. Number of dwellings in completed converted multi-dwelling buildings, 2002, by size before conversion and number of dwellings added. The whole country



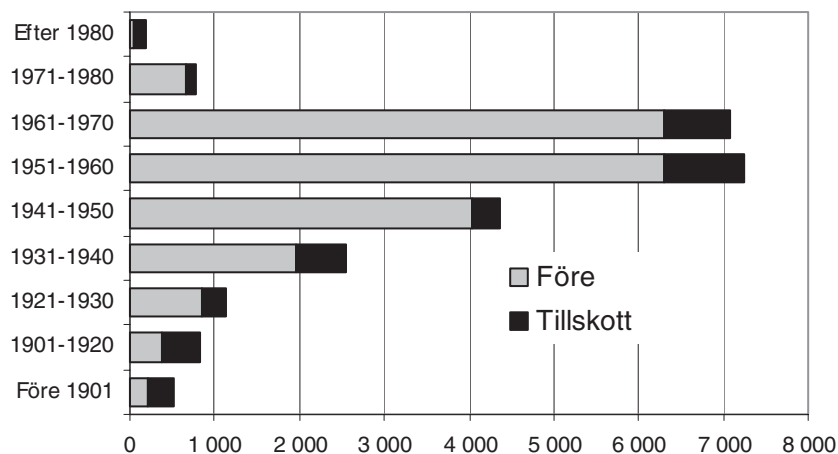
2. Antal lägenheter i färdigställda ombyggda flerbostadshus 2002 efter ägarkategori före ombyggnaden och nettotillskott. Hela riket

2. Number of dwellings in completed converted multi-dwelling buildings, 2002, by owner before conversion and net number of dwellings added. The whole country



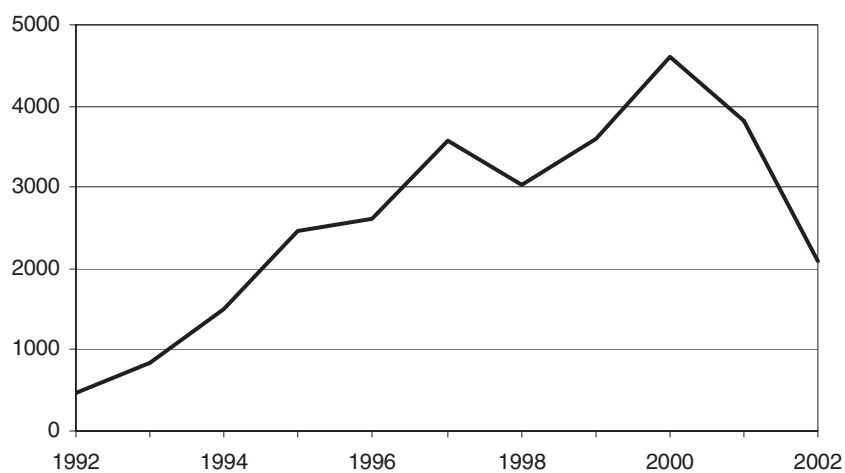
3. Antal lägenheter i färdigställda ombyggda flerbostadshus 2002 efter byggnadsperiod före ombyggnaden och nettotillskott. Hela riket

3. Number of dwellings in completed converted multi-dwelling buildings, 2002, by period of construction before conversion and net number of dwellings added. The whole country



4. Antal lägenheter i rivna flerbostadshus 1992 – 2002. Hela riket

4. Number of dwellings in demolished multi-dwelling buildings, 1992 – 2002. The whole country



Fakta om statistiken

Detta omfattar statistiken

Totalundersökning. Statistiken omfattar de flerbostadshus som berörts av större ombyggnadsåtgärder antingen genom att lägenhetsfördelningen ändrats eller att lägenheterna berörts av större renoveringar.

Underlaget till statistiken kommer dels ifrån kommunerna, som lämnar uppgifter om beviljade bygglov avseende ombyggnader av bostäder samt uppgifter om påbörjade och färdigställda lägenheter i ombyggda flerbostadshus. Länsstyrelserna bidrar med uppgifter om de ombyggnader som saknar bygglov. Materialet kompletteras med uppgifter från byggherrarna.

Uppgifter som redovisas

Ombyggnad

Statistiken redovisar antal bostadslägenheter (efter åtgärd) i flerbostadshus som färdigställts under 2002 och jämförande uppgifter 1998 - 2002. Uppgifter om lägenhetstillskottet särredovisas.

I statistiken ingår ej de ombyggnadsärenden som varken ansökt om bygglov eller statligt stöd.

Rivningar

Statistiken redovisar antal lägenheter i flerbostadshus vars rivning påbörjats under 2002 och jämförande uppgifter för 1998 – 2002.

Definitioner och förklaringar

Bostadsrum, rum (R). Ett utrymme om minst 6 kvm, som har fönster och är avskiljbart från angränsande utrymmen, avgränsningen behöver ej utgöras av dörr.

Bygglov regleras i Plan- och bygglagen och söks av byggherren hos kommunens byggnadsnämnd. Uppgifter redovisas den månad bygglovet beviljats och/eller bygganmälan inkommit till kommunen.

Byggnadsperiod avser den period under vilken huset ursprungligen blev färdigställt.

Flerbostadshus är den sammanfattande benämningen på bostadshus med tre eller flera bostadslägenheter, samt lokalhus med minst en bostadslägenhet.

Färdigställt anses huset vara när lägenheterna är klara att tas i bruk.

Grundförstärkning. Härmed avses åtgärder mot sättningar hos byggnaden och inte endast igenfyllnad av sprickor m.m.

Kokvrå (Kv). Samma som kök dock mindre än 6 kvm eller utan eget fönster. Kokvrå med matvrå räknas som kök.

Kök (K). Ett huvudsakligen för matlagning inrett utrymme om minst 6 kvm och med eget fönster.

Lägenhet avser bostadslägenhet med eget kök eller kokvrå eller annan bostad med egen ingång från avskild förstuga, trapphus, korridor eller liknande.

Lägenhetstillskott avser nettotillskottet av lägenheter d.v.s. tillskottet minus avgångar.

Lägenhetstyp. Bostadslägenheterna fördelas på lägenhetstyper efter antalet bostadsrum, kök och kokvrå. Rum i specialbostäder redovisas som egna lägenhetstyper.

Ombyggnad avser byggnadsåtgärder som ändrar antalet lägenheter i husen, eller fördelningen på olika lägenhetstyper. Det som avses är att nya lägenheter tillkommer genom inredning på vindar, till- eller påbyggnad av befintliga hus, genom ombyggnader av lokaler till lägenheter, enstaka sammanslagningar eller ombyggnad till lokaler. Även hus vars lägenhetsfördelning ej ändrats räknas som ombyggda om husen erhållit en avsevärd standardhöjning, antingen genom att ny utrustning såsom centralvärme, eget WC eller eget bad/dusch installeras eller att utrustning byts ut. Vid utbyten skall minst husens rörsystem och utrustning i hygienutrymmena bytas för att räknas som ombyggnad.

Ombyggnadskostnad redovisas som kostnad per kvm eller kostnad per lägenhet för ombyggnader färdigställda under redovisningsåret.

Bostadslägenhetsarea. Arean av en bostadslägenhet begränsad av omgivande väggar insidor, tidigare kallad bostadslägenhetsyta.

Rumsenhet (RE). Såväl bostadsrum (R) som kök (K) räknas som rumsenhet, däremot ej kokvrå.

Specialbostäder. En specialbostad är en bostad för flera enskilda hushåll och består vanligen av ett antal för de enskilda hushållen avsedda rum samt vissa gemensamma utrymmen som kök, badrum och sällskapsutrymmen. Specialbostäderna uppdelas i bostäder för äldre eller handikappade och i elevbostäder.

Statligt stöd till ombyggnad består huvudsakligen av ”statlig bostadssubvention” men för vissa äldre ärenden finns även statligt räntebidrag. Stöden söks av byggherren hos länsstyrelsens bostadsenhet, som beviljar eller avslår ansökan.

Stomförstärkning avser större förstärkningsarbeten på husets stomme, bärande väggar och bjälklag.

Tillskott (av lägenheter). Se lägenhetstillskott.

Upplåtelseform belyser på vilket sätt lägenhetsinnehavaren förfogar över lägenheten, och indelas i hyresrätt, bostadsrätt, äganderätt och andelsrätt. Andelsrätt och äganderätt samredovisas i detta SM. Uppgift om upplåtelseform finns bara för de ärenden som ansökt om statligt stöd.

Utbyten av t.ex. utrustning, ledningar m.m. innebär att minst 75 % skall vara utbytt.

Ventilation avser system för hela huset, till enskilda köks- eller badrumsfläktar tas ej hänsyn.

Värmesystem redovisas efter det huvudsakliga uppvärmningssättet.

Ägarkategori. Som ägare menas myndighet, företag, organisation eller enskild person för vars räkning ett byggnadsarbete bedrivs.

Så görs statistiken

Kommunernas byggnadsnämnder skickar månadsvis eller kvartalsvis in uppgifter till SCB om beviljade bygglov för ombyggnader som berör bostadslägenheter. Kvartalsvis skickar SCB till kommunerna en förteckning över aktuella ombyggnadsprojekt, som kommunerna kompletterar med påbörjande- respektive färdigställdedatum.

Från länsstyrelsernas bostadsenheter erhåller SCB månadsvis kopior av ansökningshandlingar om statligt stöd till ombyggnad av flerbostadshus.

Uppgifterna från byggloven och de statliga stöden kompletteras genom kontakter med byggherrarna eller deras ombud med saknade uppgifter och för de ärenden som saknar bygglov med uppgifter om påbörjande- respektive färdigställandedatum.

Uppgifterna till rivningsstatistiken insamlas två gånger årligen från kommunernas byggnadsnämnder. Dessa uppgifter avstäms sedan mot uppgifter från Boverkets årliga bostadsmarknadsenkäter.

Preliminära uppgifter om antalet påbörjade och färdigställda lägenheter i ombyggda flerbostadshus redovisas kvartalsvis tillsammans med nybyggnadsstatistiken och bygglovsstatistiken.

Statistikens tillförlitlighet

Uppgifternas fullständighet

Den fullständighetskontroll som görs mot Boverkets datasystem är inte möjlig för ombyggnader utan statligt stöd. Detta innebär en risk att antalet ombyggnader är något underskattade. I rivningsstatistiken görs kontrollstudier av rapporterade rivningar mot vad kommunerna rapporterat som planerat i Boverkets undersökningar, men bortfall kan ändå inte helt uteslutas.

Mätfel

Variablerna i statistiken kan vara behäftade med mätfel, främst i form av uppgiftslämnarfel. För att kunna upptäcka och korrigera fel görs manuella och maskinella kontroller. Det finns dock risk för kvarstående fel. Ibland händer det att planerna för husutformningen, t.ex. fördelningen på lägenhetstyper, ändras under ombyggnadstiden och att rapporteringen till statistiken avser den ursprungliga utformningen. Gränsdragningen mellan lägenheter med kokvrå och lägenheter med kök kan ibland vålla problem, liksom klassningen av servicelägenheter.

Bra att veta

Ändringar i statistiken

Fr.o.m. 1999 genomfördes omfattande ändringar i denna publikation.

Den tidigare uppdelningen i ”moderniseringar” och ”övriga ombyggnader” upphör. I stället särredovisas i tabellerna tillskottet av lägenheter genom ombyggnad. Dessa ändringar (tillskottet) kan vara dels att befintlig lägenhetsfördelning i husen ändras, eller att lägenheter tillkommer eller tas bort (t.ex. genom inredning av vindar, ombyggnad av eller till lokaler, påbyggnader m.m.).

Den främsta orsaken till dessa förändringar är att det blivit allt svårare att identifiera objekten i den tidigare moderniseringspopulationen, då allt fler av dessa objekt ej omfattas av bygglov och att ansökan om statligt stöd för några av dessa ärenden inkommer först efter det att ombyggnaden avslutats.

Regional indelning

Den regionala indelningen avser läget 2002-01-01.

Kommuner i storstadsområden enligt indelningen 2002-01-01

Storstadsområdena		
<u>Stor-Stockholm</u>	<u>Stor-Göteborg</u>	<u>Stor-Malmö</u>
Botkyrka	Ale	Burlöv
Danderyd	Göteborg	Kävlinge
Ekerö	Härryda	Lomma
Haninge	Kungsbacka	Lund
Huddinge	Kungälv	Malmö
Järfälla	Lerum	Staffanstorp
Lidingö	Mölndal	Svedala
Nacka	Partille	Trelleborg
Salem	Stenungsund	Vellinge
Sigtuna	Tjörn	
Sollentuna	Öckerö	
Solna		
Stockholm		
Sundbyberg		
Tyresö		
Täby		
Upplands-Bro		
Upplands-Väsby		
Vallentuna		
Vaxholm		
Värmdö		
Österåker		

Nästa nummer i denna serie

Bo 21 SM 0401 som innehåller uppgifter för år 2003 beräknas utkomma under vecka 18 år 2004.

Ytterligare information och redovisning

Preliminära uppgifter om antalet påbörjade och antalet färdigställda lägenheter redovisas kvartalsvis i Statistiska meddelanden Byggandet: Ny- och ombyggnad av bostadshus och nybyggnad av lokalhus (serie Bo 14).

Mer information om statistiken och dess kvalitet ges i en särskild [Beskrivning av statistiken](#) på SCB:s webbplats, www.scb.se.

Annan statistik

I SM serie Bo publiceras även **Byggande. Nybyggnad: Färdigställda bostadshus**. Denna statistik redovisar samtliga nybyggda bostadslägenheter som färdigställts under året.

Nybyggnadskostnadsstatistiken. Den omfattar bostadshus med statliga stöd. Ytterligare statistik inom bostadsområdet är **bostads- och hyresundersökningarna, intäkts- och kostnadsundersökningarna för flerbostadshus, statistik över outhyrda lägenheter i flerbostadshus, energistatistik för flerbostadshus och småhus, fastighetsprisstatistik** samt **undersökningar av levnadsförhållandena**. Energistatistiken publiceras i SM serie E, som även redovisar energistatistik för lokaler.

I samarbete med Sveriges byggindustrier ger SCB ut tidskriften **BYGGINDEX**, som utkommer med 11 nummer per år. Byggindex innehåller förutom de flesta inom byggbranschen använda indexserierna även aktuell information om det mesta som berör byggbranschen.

In English

Summary

This report presents data on the conversion and demolition of multi-dwelling buildings in 2002. The primary data are collected by the municipalities.

Conversion (renovation) refers to changes in the useful floor space for housing in the building, e.g. by conversion from offices to dwellings, conversion of attics for new dwellings, etc. Improvements in the standard of dwellings and buildings and repairs of damage due to lack of maintenance are also regarded as conversion if new fittings have been installed or worn and obsolete fittings have been replaced.

Dwellings added are reported separately in the conversion tables.

Demolition means pulling down a building in its entirety.

Data on conversion costs are mostly based on the preliminary costs estimated by the owner when applying for government housing subsidies.

During 2002 conversion of 24 700 dwellings in multi-dwelling buildings was completed (in 2001, 19 839). The number refers to the number of dwellings after conversion.

The number of dwellings demolished in 2002 was 2 087 (in 2001, 3 829).

The average conversion cost per square metre for completely new dwellings completed in 2002 is SEK 14 954 (in 2001, 16 981).

Table

Dwellings completed in converted multi-dwelling buildings by type of ownership, period of construction and size in 2002

	Whole country	Metropolitan areas	Other parts of the country
Total	24 700	11 184	13 516
Type of ownership			
State and local authorities	531	94	437
Semi-public bodies	5 386	2 565	2 821
Housing co-operatives covering the whole country	6 604	2 194	4 410
Other housing co-operatives	6 012	2 569	3 443
Private persons	861	518	343
Private bodies	5 306	3 244	2 062
Period of construction			
Before 1901	518	288	230
1901-1920	817	566	251
1921-1930	1 135	733	402
1931-1940	2 556	1 556	1 000
1941-1950	4 376	2 628	1 748
1951-1960	7 246	3 096	4 150
1961-1970	7 072	2 072	5 000
1971-1980	790	157	633
After 1980	190	88	102
Size of dwelling			
Dwellings for elder or disabled people	1 533	556	977
Dwellings for students	1 967	1 056	911
1 room without kitchen	1 046	436	610
2 or more room without kitchen	281	151	130
1 room and kitchen	3 755	2 030	1 725
2 room and kitchen	7 648	3 443	4 205
3 room and kitchen	5 850	2 232	3 618
4 room and kitchen	2 197	1 115	1 082
5 room and kitchen	316	123	193
6 and more room and kitchen	107	42	65

List of tables

1A. Dwellings completed in converted multi-dwelling buildings, 1998 – 2002 by, region and size	6
1B. Dwellings added in converted multi-dwelling buildings, 1998 – 2002, by region and size	7
2A. Dwellings completed in converted multi-dwelling buildings, 1998 – 2002, by region and ownership	8
2B. Dwellings added in converted multi-dwelling buildings, 1998 – 2002, by region and ownership	9
3A. Dwellings completed in converted multi-dwelling buildings, 1998 – 2002, by region and period of construction	10
3B. Dwellings added in converted multi-dwelling buildings, 1998 – 2002, by region and period of construction	11
4A. Dwellings completed in converted multi-dwelling buildings receiving government subsidies, 1998 – 2002, by region and type of tenure	12
4B. Dwellings added in converted multi-dwelling buildings receiving government subsidies, 1998 – 2002, by region and type of tenure	13
5A. Dwellings completed in converted multi-dwelling buildings, 2002, by owner, period of construction, size and government subsidies. The whole country	14
5B. Dwellings added in converted multi-dwelling buildings, 2002, by owner, period of construction, size and government subsidies. The whole country	15
6. Changes in dwellings in converted multi-dwelling buildings, 2002, by main measure taken, owner, period of construction, size and government subsidies. The whole country	16
7. Measures taken in completed dwellings in converted multi-dwelling buildings receiving government subsidies, 2002, by owner (per cent). The whole country	17
8. Measures taken in completed dwellings in converted multi-dwelling buildings receiving government subsidies, 2002, by period of construction (per cent). The whole country	17
9A. Conversion cost (kronor per square meter) in converted multi-dwelling buildings receiving government subsidies, 1997 – 2002, by main measure taken. The whole country	18
9B. Renovation cost (1000 kronor per dwelling) in converted multi-dwelling buildings receiving government subsidies, 1997 – 2002, by main measure taken. The whole country	18
10. Dwellings in demolished multi-dwelling buildings, 1998 – 2002, by region, owner and reason for demolition	19
11. Dwellings in demolished multi-dwelling buildings, 1998 – 2002, by region and size	20
12. Dwellings in demolished multi-dwelling buildings, 1998 – 2002, by region and period of construction	21

List of terms

alla	<i>all</i>
alternativt	<i>alternative(ly)</i>
andel	<i>share, proportion</i>
antal	<i>number of</i>
av	<i>of</i>
avgår/avgående	<i>removed, deducted</i>
avloppsledningar	<i>drains</i>
bad	<i>bath, bathroom</i>
berörd(a)	<i>concerned</i>
blir	<i>become(s)</i>
bostadsarea	<i>useful floor space of dwelling</i>
bostadsrätt	<i>dwelling in owner-occupied housing association</i>
bostadsrättsförening(ar)	<i>owner-occupied housing association(s)</i>
bostäder	<i>dwellings</i>
BRAp	<i>useful floor space of dwelling</i>
byggnadsperiod	<i>period of construction</i>
byggs om	<i>to be converted</i>
bygglov	<i>building permit(s)</i>
centralvärme	<i>central heating</i>
delvis	<i>partly</i>
duch	<i>shower</i>
där	<i>where</i>
därav	<i>of which</i>
efter	<i>after</i>
ej	<i>not</i>
elledningar	<i>electrical wiring</i>
elpanna	<i>electric central-heating boiler</i>
enligt indelning	<i>according to the administrative subdivision</i>
enskilda	<i>private bodies, private persons</i>
fanns	<i>was, existed</i>
fast monterad el	<i>electric heating radiators</i>
fasta bränslen	<i>solid fuels</i>
fjärrvärme	<i>district heating</i>
flerbostadshus	<i>multi-dwelling buildings</i>
färdigställandeår	<i>year of completion</i>
följande	<i>following</i>
före	<i>before</i>
förekomst	<i>existence</i>
gas	<i>gas</i>
genom	<i>by</i>
godkänd	<i>approved</i>
grundförstärkning	<i>reinforcement of the foundation</i>
hela riket	<i>the entire country</i>
hiss	<i>lift</i>
hus(et)	<i>(the) building(s)</i>
huvudsakligt	<i>main</i>
hygienutrustning	<i>bathroom equipment</i>
hyresrätt	<i>rented dwelling</i>
i	<i>in</i>
indelning	<i>subdivision</i>
inget	<i>no</i>
inredning	<i>fitting out, conversion</i>

installerad	<i>installed</i>
kallvattenledningar	<i>cold water pipes</i>
kommuner	<i>municipalities</i>
kommunägda företag	<i>non-profit housing organisations owned by municipalities</i>
kompletterad	<i>added to</i>
kontor	<i>office</i>
kooperativa företag	<i>housing cooperatives</i>
KVM	<i>square metre (sq. m.)</i>
kvalitetsgrupp	<i>quality group</i>
köksinredning/utrustning	<i>fixtures and equipment in the kitchen</i>
kvarterscentral	<i>local shared heating furnace</i>
landsting	<i>county council(s)</i>
ledningssystem	<i>pipe / wiring system</i>
lgh	<i>dwelling(s)</i>
lokal	<i>non-residential premises</i>
lägenhet(er)	<i>dwelling(s)</i>
lägenhetsindelning	<i>classification of dwellings</i>
lägenhetstyp	<i>size of dwelling (according to number of rooms)</i>
län	<i>county</i>
med	<i>with</i>
mellan	<i>(in) between</i>
mer	<i>more</i>
modern(a)	<i>modern</i>
nybyggnad	<i>new construction</i>
nyinstallerad/nyinstallation	<i>newly installed / new installation</i>
offentliga	<i>public</i>
oljepanna	<i>oil furnace</i>
ombyggnad	<i>conversion/renovation</i>
ombyggnadskostnad	<i>conversion/renovation cost</i>
omodern(a)	<i>not modern</i>
panna	<i>furnace</i>
per	<i>per</i>
påbyggnad	<i>vertical extension</i>
RE	<i>number of rooms (including kitchen)</i>
region	<i>region</i>
renoverade	<i>converted/renovated</i>
resp	<i>respective(ly)</i>
riket	<i>the whole country</i>
riket i övrigt	<i>other parts of the country</i>
rikskooperativa företag	<i>housing co-operatives covering the whole country</i>
rivna/rivning	<i>demolished / demolition</i>
rivningsorsak	<i>reason for demolition</i>
R	<i>room(s)</i>
RK	<i>room(s) and kitchen</i>
RKV	<i>room(s) and kitchenette</i>
rum	<i>room(s)</i>
rumsenheter (RE)	<i>number of rooms (including kitchen)</i>
saknas	<i>missing</i>
sammanslagning	<i>fusion</i>
som	<i>as</i>
spec(ial) bost(äder)	<i>special dwellings</i>
staten	<i>(the) State</i>
statl(igt) stöd/lån	<i>government subsidy / loan</i>
stomförstärkning	<i>reinforcement of the frame</i>
Stor-Göteborg	<i>Gothenburg with suburbs</i>

Stor-Malmö	<i>Malmö with suburbs</i>
storstadsområdena	<i>the metropolitan areas</i>
Stor-Stockholm	<i>Stockholm with suburbs</i>
subvention	<i>housing subsidy</i>
tillbyggnad	<i>extension</i>
tillgång	<i>access to</i>
tillkommer	<i>add (make additions) to</i>
tillskott (av lägenheter)	<i>addition (of dwellings)</i>
total(t)	<i>total</i>
upplåtelseform	<i>tenure</i>
utan	<i>without</i>
utanför	<i>outside</i>
utbyte	<i>exchange, replacement</i>
utbytt	<i>(has) been exchanged</i>
utrustning	<i>equipment</i>
varm	<i>hot</i>
ventilation	<i>ventilation</i>
vidtagits/vidtagna	<i>executed</i>
vind(en)	<i>(the) attic</i>
värme	<i>heating</i>
värmeledningar	<i>heating pipes</i>
värmepump	<i>heat pump</i>
värmesystem	<i>type(s) of heating</i>
wc	<i>WC</i>
yttertak	<i>roof</i>
åtgärd(er)/åtgärdade	<i>measure(s) / taken care of</i>
ägare	<i>owner(s)</i>
ägarkategori	<i>type of ownership</i>
ändrad	<i>changed</i>
än	<i>than</i>
övriga	<i>other(s)</i>