

## *Byggandet. Ombyggnad och rivning av flerbostadshus 2009*

Construction. Conversion and demolition of multi-dwelling buildings 2009

---

### I korta drag

#### Stor minskning av nya ombyggda lägenheter

Under 2009 blev det ett nettotillskott på 1 304 lägenheter i färdigställda ombyggnader av flerbostadshus vilket innebär en minskning med 40 procent mot 2008 då nettotillskottet av lägenheter var 2 190 lägenheter.

Nettotillskottet 2009 uppstod främst genom att lokaler byggdes om till bostadslägenheter (1 161 st), genom inredning av vindar till bostadslägenheter (159 st), genom till- och påbyggnad (64 st) och genom ombyggnad av specialbostad för äldre eller funktionshindrade (55 st), medan övriga ombyggnadsåtgärder gav en nettominskning av antalet lägenheter.

#### Kraftig minskning av rivningarna

Under 2009 påbörjades rivning av 487 lägenheter i flerbostadshus. Detta innebär en minskning med 45 procent mot 2008 då 893 lägenheter revs. 2009 års rivningar är det lägsta antalet rivningar som gjorts sedan 1992.

Av de rivna lägenheterna 2009 ägdes 91 procent av kommunerna eller allmännyttiga företag, 78 procent revs på grund av uthyrningssvårigheter och 71 procent var byggda efter 1950.

#### Det totala antalet ombyggnader kan inte redovisas

De generella bostadssubventionerna för såväl nybyggnader som ombyggnader har upphört för byggandet som påbörjats efter 2006-12-31. Detta material var den främsta indatakällan till det totala ombyggandet.

Det som numera kan redovisas är de ombyggnader där bostadsarean eller lägenhetsfördelningen ändrats och dessa uppgifter baseras på beviljade bygglov.



Vivianne Olofsson, SCB, tfn 08-506 940 07, [vivianne.olofsson@scb.se](mailto:vivianne.olofsson@scb.se)

Statistiken har producerats av SCB, som ansvarar för officiell statistik inom området.

ISSN 1654-3114 Serie BO21 – Byggnade. Ombyggnad och rivning av flerbostadshus – BO21 SM 1001. Utkom den 8 april 2010.

URN:NBN:SE:SCB-2010-BO21SM1001\_pdf

Tidigare publicering: Se avsnittet Fakta om statistiken.

Utgivare av Statistiska meddelanden är Stefan Lundgren, SCB.

Innehåll	
<b>Statistiken med kommentarer</b>	<b>3</b>
<b>Tabeller</b>	<b>4</b>
1. Tillskott av lägenheter i ombyggda flerbostadshus 2005 – 2009 efter region och lägenhetstyp	4
2. Tillskott av lägenheter i ombyggda flerbostadshus 2005 – 2009 efter region och ägarkategori	5
3. Tillskott av lägenheter i ombyggda flerbostadshus 2005 – 2009 efter region och byggnadsperiod	6
4. Tillskott av lägenheter i ombyggda flerbostadshus 2005 – 2009 efter region och upplåtelseform	7
5. Lägenhetstillskott i ombyggda flerbostadshus 2009 efter ägarkategori, byggnadsperiod och lägenhetstyp. Hela riket	8
6. Lägenhetsförändringar i ombyggda flerbostadshus 2009 efter huvudsaklig ombyggnadsåtgärd, ägarkategori, byggnadsperiod och lägenhetstyp. Hela riket	9
7. Lägenheter i rivna flerbostadshus 2005 - 2009 efter region, ägarkategori och orsak	10
8. Lägenheter i rivna flerbostadshus 2005 - 2009 efter region och lägenhetstyp	11
9. Lägenheter i rivna flerbostadshus 2005 - 2009 efter region och byggnadsperiod	12
<b>Diagram</b>	<b>13</b>
1. Nettotillskott av lägenheter i färdigställda ombyggda flerbostadshus 2009 efter lägenhetstyp. Hela riket	13
2. Nettotillskott av lägenheter i färdigställda ombyggda flerbostadshus 2009 efter ägarkategori. Hela riket	13
3. Nettotillskott av lägenheter i färdigställda ombyggda flerbostadshus 2009 efter byggnadsperiod. Hela riket	14
4. Antal lägenheter i rivna flerbostadshus 1999 – 2009. Hela riket	14
<b>Fakta om statistiken</b>	<b>15</b>
<b>Detta omfattar statistiken</b>	<b>15</b>
<b>Definitioner och förklaringar</b>	<b>15</b>
<b>Så görs statistiken</b>	<b>16</b>
<b>Statistikens tillförlitlighet</b>	<b>17</b>
<b>Bra att veta</b>	<b>17</b>
<b>In English</b>	<b>19</b>
<b>Summary</b>	<b>19</b>
Table Dwellings added in converted multi-dwelling buildings 2009 by type of ownership, period of construction and size	19
<b>List of tables</b>	<b>19</b>
<b>List of terms</b>	<b>20</b>

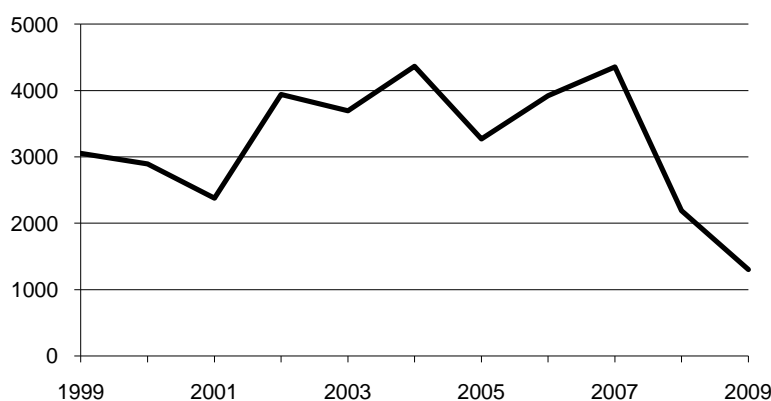
## Statistiken med kommentarer

### Lägenhetstillskottet genom ombyggnad minskade

Under 2009 blev det ett nettotillskott på 1 304 lägenheter i färdigställda ombyggnader av flerbostadshus vilket innebär en minskning med 40 procent mot 2008 då nettotillskottet var 2 190 lägenheter.

Nettotillskottet 2009 uppstod främst genom att lokaler byggdes om till bostadslägenheter (1 161 st), genom inredning av vindar till bostadslägenheter (159 st), genom till- och påbyggnad (64 st) och genom ombyggnad av specialbostad för äldre eller funktionshindrade (55 st), medan övriga gav en nettominusning av antalet lägenheter.

### Nettotillskott av lägenheter i ombyggda flerbostadshus 1999-2009



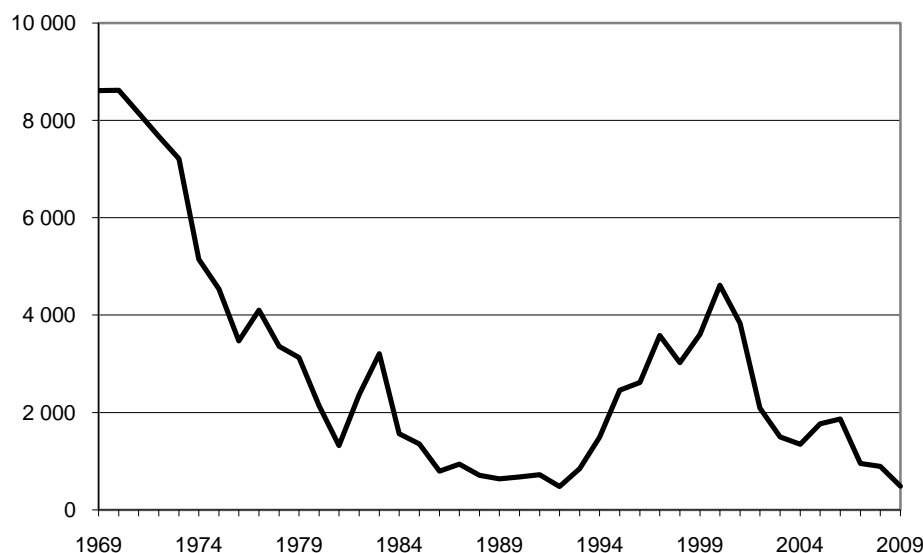
Av 2009 års nettotillskott var 26 procent ägda av bostadsrättsföreningar, 44 procent fanns i hus byggda efter 1950 och 64 procent låg i storstadsområdena.

### Fortsatt minskning av rivningarna

Antalet rivningar var under flera år i slutet av 90-talet och början på 2000-talet över 3 000 lägenheter per år. År 2002 minskade rivningarna till drygt 2 000 lägenheter och låg sedan fram till 2006 på mellan 1 300 och 1 900 lägenheter per år. Sedan år 2006 har siffrorna minskat kraftigt.

Under 2009 revs 487 lägenheter i flerbostadshus vilket är det lägsta antalet sedan år 1992.

### Antal rivna lägenheter i flerbostadshus 1969 – 2009. Hela riket



## Tabeller

**1. Tillskott av lägenheter i ombyggda flerbostadshus 2005 – 2009 efter region och lägenhetstyp**

1. Dwellings added in converted multi-dwelling buildings, 2005 – 2009, by region and size of dwelling

Riket Storstadsområden Län	Alla lägen- heter	Specialbo- städer för	Student- bostäder	1RKV	2+R utan	1RK	2RK	3RK	4RK	5RK	6+RK
		äldre el. funktions- hindrade			kök						
2005 Hela riket	3 269	435	280	165	67	483	851	579	285	94	30
2006 Hela riket	3 919	310	468	136	240	288	959	952	445	99	22
2007 Hela riket	4 357	248	1 110	348	119	264	1 058	791	305	91	23
2008 Hela riket	2 190	50	34	268	57	152	577	605	307	116	24
2009 Hela riket	1 304	180	-23	78	6	88	342	375	178	68	12
Storstadsområdena	834	101	22	50	6	50	174	222	146	52	11
Stor-Stockholm	618	51	12	43	6	21	116	187	134	36	12
Stockholm	557	38	12	43	6	12	105	176	125	29	11
Stor-Göteborg	164	23	10	6	0	25	54	24	11	11	0
Göteborg	145	13	10	6	0	25	50	20	11	10	0
Stor-Malmö	52	27	0	1	0	4	4	11	1	5	-1
Malmö	6	0	0	1	0	2	2	2	0	0	-1
Riket i övrigt	470	79	-45	28	0	38	168	153	32	16	1
Stockholms län	618	51	12	43	6	21	116	187	134	36	12
Uppsala län	38	0	0	1	0	1	22	10	3	1	0
Södermanlands län	54	40	0	0	0	0	5	6	1	2	0
Östergötlands län	1	0	0	0	0	-6	2	5	0	0	0
Jönköpings län	23	6	0	0	0	9	4	3	1	0	0
Kronobergs län	11	0	0	0	1	3	4	2	0	1	0
Kalmar län	9	0	-33	0	-1	-4	19	22	3	2	1
Gotlands län	0	0	0	0	0	0	0	0	0	0	0
Blekinge län	9	0	0	0	0	-5	7	4	1	2	0
Skåne län	75	27	0	1	0	5	11	18	8	6	-1
Hallands län	23	0	0	0	0	1	16	6	0	0	0
Västra Götalands län	304	59	41	4	0	34	77	63	16	11	-1
Värmlands län	11	0	-43	0	0	12	27	12	3	0	0
Örebro län	13	0	0	2	0	2	4	4	0	1	0
Västmanlands län	53	0	0	0	0	6	11	27	4	4	1
Dalarnas län	8	0	0	-1	0	0	4	-2	6	1	0
Gävleborgs län	3	0	0	0	0	0	2	1	0	0	0
Västernorrlands län	0	0	0	0	0	0	0	0	0	0	0
Jämtlands län	-1	0	0	0	0	-3	1	1	0	0	0
Västerbottens län	39	0	0	28	0	9	1	0	0	1	0
Norrbottens län	13	-3	0	0	0	3	9	6	-2	0	0

## 2. Tillskott av lägenheter i ombyggda flerbostadshus 2005 – 2009 efter region och ägarkategori

2. Dwellings added in converted multi-dwelling buildings, 2005– 2009, by region and type of owner

Riket Storstadsområden Län	Alla lägen- heter	Stat, landsting, kommun	Allmän- nyttiga företag	HSB, Riks- byggen	Övriga bostadsrätts- föreningar	Privata personer	Övriga ägare
2005 Hela riket	3 269	359	674	148	484	278	1326
2006 Hela riket	3 919	299	876	64	748	344	1588
2007 Hela riket	4 357	102	824	69	708	285	2 369
2008 Hela riket	2 190	110	402	82	660	176	760
2009 Hela riket	1 304	55	207	20	320	213	489
Storstadsområdena	834	3	129	13	319	82	288
Stor-Stockholm	618	3	89	11	309	23	183
Stockholm	557	3	89	8	266	23	168
Stor-Göteborg	164	0	40	2	8	40	74
Göteborg	145	0	40	2	7	33	63
Stor-Malmö	52	0	0	0	2	19	31
Malmö	6	0	0	0	2	3	1
Riket i övrigt	470	52	78	7	1	131	201
Stockholms län	618	3	89	11	309	23	183
Uppsala län	38	0	35	0	1	2	0
Södermanlands län	54	0	9	0	1	5	39
Östergötlands län	1	0	-3	0	0	1	3
Jönköpings län	23	6	9	0	0	7	1
Kronobergs län	11	0	3	0	0	4	4
Kalmar län	9	0	3	3	0	4	-1
Gotlands län	0	0	0	0	0	0	0
Blekinge län	9	0	0	0	0	12	-3
Skåne län	75	0	0	0	2	27	46
Hallands län	23	0	18	0	1	3	1
Västra Götalands län	304	44	40	5	7	80	128
Värmlands län	11	5	0	2	1	0	3
Örebro län	13	0	0	0	0	0	13
Västmanlands län	53	0	0	0	0	16	37
Dalarnas län	8	0	-1	-2	-2	1	12
Gävleborgs län	3	0	0	0	0	1	2
Västernorrlands län	0	0	0	0	0	0	0
Jämtlands län	-1	0	0	0	0	0	-1
Västerbottens län	39	0	0	0	0	17	22
Norrbottens län	13	-3	5	1	0	10	0

### 3. Tillskott av lägenheter i ombyggda flerbostadshus 2005 – 2009 efter region och byggnadsperiod

3. Dwellings added in converted multi-dwelling buildings, 2005 – 2009, by region and period of construction

Riket	Alla	Före	1901-	1921-	1931-	1941-	1951-	1961-	1971-	Efter
Storstadsområden	lägen-	1901	1920	1930	1940	1950	1960	1970	1980	1980
Län	heter									
2005 Hela riket	3 269	246	323	310	289	355	692	402	373	279
2006 Hela riket	3 919	421	371	276	554	497	483	687	293	337
2007 Hela riket	4 357	271	479	244	203	699	1 291	978	32	160
2008 Hela riket	2 190	214	569	222	139	155	186	399	195	111
2009 Hela riket	1 304	148	224	98	66	195	160	138	37	238
Storstadsområdena	834	113	84	82	48	88	124	96	30	169
Stor-Stockholm	618	89	70	36	32	59	103	73	21	135
Stockholm	557	86	66	38	25	43	96	57	15	131
Stor-Göteborg	164	16	12	44	16	20	20	20	9	7
Göteborg	145	11	12	44	16	10	16	20	9	7
Stor-Malmö	52	8	2	2	0	9	1	3	0	27
Malmö	6	0	2	2	0	1	1	0	0	0
Riket i övrigt	470	35	140	16	18	107	36	42	7	69
Stockholms län	618	89	70	36	32	59	103	73	21	135
Uppsala län	38	0	30	2	0	1	4	1	0	0
Södermanlands län	54	0	40	-1	0	3	0	0	11	1
Östergötlands län	1	0	0	3	0	0	1	-3	0	0
Jönköpings län	23	5	2	1	9	0	0	6	0	0
Kronobergs län	11	0	2	1	0	1	3	2	0	2
Kalmar län	9	3	4	1	-22	0	3	6	0	14
Gotlands län	0	0	0	0	0	0	0	0	0	0
Blekinge län	9	4	2	0	2	4	0	0	-3	0
Skåne län	75	8	10	2	0	12	1	3	0	39
Hallands län	23	1	0	0	0	3	1	0	0	18
Västra Götalands län	304	34	30	50	23	98	29	23	9	8
Värmlands län	11	0	4	1	1	0	2	3	0	0
Örebro län	13	0	7	0	0	0	6	0	0	0
Västmanlands län	53	1	23	0	13	2	0	2	0	12
Dalarnas län	8	0	0	2	0	3	5	-1	-1	0
Gävleborgs län	3	3	0	0	0	0	0	0	0	0
Västernorrlands län	0	0	0	0	0	0	0	0	0	0
Jämtlands län	-1	0	0	0	0	0	0	-1	0	0
Västerbottens län	39	0	0	0	4	8	2	21	0	4
Norrbottens län	13	0	0	0	4	1	0	3	0	5

#### 4. Tillskott av lägenheter i ombyggda flerbostadshus 2005 – 2009 efter region och upplåtelseform

4. Dwellings added in converted multi-dwelling buildings, 2005 – 2009, by region and form of tenure

Riket Län	Alla lägen- heter	Hyresrätt	Bostads- rätt	Annan upplåtelse- form
2005 Hela riket	3 269	2 637	632	0
2006 Hela riket	3 919	3 107	812	0
2007 Hela riket	4 357	3 580	777	0
2008 Hela riket	2 190	1 448	742	0
2009 Hela riket	1 304	964	340	0
Storstadsområdena	834	502	332	0
Stor-Stockholm	618	298	320	0
Stockholm	557	283	274	0
Stor-Göteborg	164	154	10	0
Göteborg	145	136	9	0
Stor-Malmö	52	50	2	0
Malmö	6	4	2	0
Riket i övrigt	470	462	8	0
Stockholms län	618	298	320	0
Uppsala län	38	37	1	0
Södermanlands län	54	53	1	0
Östergötlands län	1	1	0	0
Jönköpings län	23	23	0	0
Kronobergs län	11	11	0	0
Kalmar län	9	6	3	0
Gotlands län	0	0	0	0
Blekinge län	9	9	0	0
Skåne län	75	73	2	0
Hallands län	23	22	1	0
Västra Götalands län	304	292	12	0
Värmlands län	11	8	3	0
Örebro län	13	13	0	0
Västmanlands län	53	53	0	0
Dalarnas län	8	12	-4	0
Gävleborgs län	3	3	0	0
Västernorrlands län	0	0	0	0
Jämtlands län	-1	-1	0	0
Västerbottens län	39	39	0	0
Norrbottens län	13	12	1	0

### 5. Lägenhetstillskott i ombyggda flerbostadshus 2009 efter ägarkategori, byggnadsperiod och lägenhetstyp. Hela riket

5. Dwellings added in converted multi-dwelling buildings, 2009, by type of owner, period of construction and size of dwelling. The whole country

Byggnadsperiod Lägenhetstyp Statligt stöd	Alla lägenheter	Stat, landsting, kommun	Allmännyttiga företag	HSB, Riksbyggen	Övriga bostadsrättsföreningar	Privata personer	Övriga ägare
Alla lägenheter	1 304	55	207	20	320	213	489
Byggnadsperiod							
Före 1901	148	8	0	0	41	38	61
1901-1920	224	0	31	0	51	39	103
1921-1930	98	0	0	-4	28	30	44
1931-1940	66	0	22	7	9	32	-4
1941-1950	195	36	7	-4	56	32	68
1951-1960	160	0	22	15	29	8	86
1961-1970	138	8	22	0	88	23	-3
1971-1980	37	0	22	0	2	2	11
Efter 1980	238	3	81	6	16	9	123
Lägenhetstyp							
Specialbostäder för äldre eller funktionshindrade	180	42	27	0	60	0	51
Studentbostäder	-23	5	22	3	1	0	-54
1 RKV	78	0	32	0	1	15	30
2+ R	6	0	0	0	7	0	-1
1 RK	88	0	19	2	7	21	39
2 RK	342	4	70	0	38	65	165
3 RK	375	4	26	1	100	79	165
4 RK	178	0	7	10	70	12	79
5 RK	68	0	4	4	25	18	17
6+ RK	12	0	0	0	11	3	-2



## 6. Lägenhetsförändringar i ombyggda flerbostadshus 2009 efter huvudsaklig ombyggnadsåtgärd, ägarkategori, byggnadsperiod och lägenhetstyp. Hela riket

6. Changes in dwellings in converted multi-dwelling buildings, 2009, by main measure taken, type of owner, period of construction and size of dwelling. The whole country

Ägarkategori							Ombyggnad av specialbostad för äldre eller funktionshindrade
Byggnadsperiod							
Lägenhetstyp	Alla ombyggnadsåtgärder	Ombyggnad av lokaler till lägenheter	Ombyggnad av bostäder till lokaler	Sammanslagningar och delningar	Inredning av vindar	Till- och påbyggnad av lägenheter	
Statligt stöd							
Alla lägenheter	1 304	1 161	-50	-85	159	64	55
Ägarkategori							
Stat, landsting, kommun	55	52	0	0	0	-3	6
Allmännyttiga företag	207	187	-4	-1	6	23	-4
HSB, Riksbyggen	20	25	0	-10	2	3	0
Övriga bostadsrättsföreningar	320	271	-1	-22	69	3	0
Privata personer	213	180	-6	1	30	8	0
Övriga ägare	489	446	-39	-53	52	30	53
Byggnadsperiod							
Före 1901	148	85	0	-3	40	26	0
1901-1920	224	184	-1	2	37	2	0
1921-1930	98	72	-6	-2	33	1	0
1931-1940	66	70	-4	-38	35	3	0
1941-1950	195	160	-2	-4	5	10	26
1951-1960	160	154	0	-5	11	0	0
1961-1970	138	200	-33	-39	1	3	6
1971-1980	37	28	-1	-1	-3	18	-4
Efter 1980	238	208	-3	5	0	1	27
Lägenhetstyp							
Specialbostäder för äldre eller funktionshindrade	180	152	-26	0	0	25	29
Studentbostäder	-23	24	-1	-72	0	0	26
1 RKV	78	81	-2	-2	1	0	0
2+ R	6	1	-1	2	4	0	0
1 RK	88	127	0	-38	1	-2	0
2 RK	342	310	-12	-8	54	-2	0
3 RK	375	301	-3	5	51	21	0
4 RK	178	118	-2	19	27	16	0
5 RK	68	40	-1	8	17	4	0
6+ RK	12	7	-2	1	4	2	0

## 7. Lägenheter i rivna flerbostadshus 2005 - 2009 efter region, ägarkategori och orsak

7. Dwellings in demolished multi-dwelling buildings, 2005 – 2009, by region, type of owner and reason for demolition

Riket Storstadsområden Län	Alla lägen- heter	Stat, landsting, kommun	Allmän- nyttiga företag	Bostads- rätts- föreningar	Övriga ägare	Rivet p.g.a. uthyrnings- svårigheter
2005 Hela riket	1 768	618	1 121	4	25	1 613
2006 Hela riket	1 867	18	1 270	0	579	1 116
2007 Hela riket	952	69	858	3	22	866
2008 Hela riket	893	20	674	0	199	784
2009 Hela riket	487	38	403	4	42	382
Storstadsområdena	34	0	22	0	12	0
Stor-Stockholm	0	0	0	0	0	0
Stockholm	0	0	0	0	0	0
Stor-Göteborg	34	0	22	0	12	0
Göteborg	12	0	0	0	12	0
Stor-Malmö	0	0	0	0	0	0
Malmö	0	0	0	0	0	0
Riket i övrigt	453	38	381	4	30	382
Stockholms län	0	0	0	0	0	0
Uppsala län	0	0	0	0	0	0
Södermanlands län	16	16	0	0	0	16
Östergötlands län	0	0	0	0	0	0
Jönköpings län	43	0	37	0	6	37
Kronobergs län	0	0	0	0	0	0
Kalmar län	0	0	0	0	0	0
Gotlands län	0	0	0	0	0	0
Blekinge län	0	0	0	0	0	0
Skåne län	4	0	0	0	4	0
Hallands län	0	0	0	0	0	0
Västra Götalands län	36	0	22	0	14	0
Värmlands län	0	0	0	0	0	0
Örebro län	216	16	200	0	0	216
Västmanlands län	10	0	10	0	0	0
Dalarnas län	0	0	0	0	0	0
Gävleborgs län	81	0	76	0	5	76
Västernorrlands län	4	0	0	0	4	0
Jämtlands län	6	0	6	0	0	6
Västerbottens län	25	0	20	0	5	5
Norrbottens län	46	6	32	4	4	26

**8. Lägenheter i rivna flerbostadshus 2005 - 2009 efter region och lägenhetstyp**

8. Dwellings in demolished multi-dwelling buildings, 2005 – 2009, by region and size of dwelling

Riket Storstadsområden Län	Alla lägen- heter	Lägen- heter utan kök	1 RK	2RK	3RK	4RK	5+RK
2005 Hela riket	1 768	90	194	756	602	118	8
2006 Hela riket	1 867	603	220	620	376	47	1
2007 Hela riket	952	108	194	391	208	47	4
2008 Hela riket	893	91	140	368	255	38	1
2009 Hela riket	487	27	86	188	154	32	0
Storstadsområdena	34	0	24	6	4	0	0
Stor-Stockholm	0	0	0	0	0	0	0
Stockholm	0	0	0	0	0	0	0
Stor-Göteborg	34	0	24	6	4	0	0
Göteborg	12	0	4	6	2	0	0
Stor-Malmö	0	0	0	0	0	0	0
Malmö	0	0	0	0	0	0	0
Riket i övrigt	453	27	62	182	150	32	0
Stockholms län	0	0	0	0	0	0	0
Uppsala län	0	0	0	0	0	0	0
Södermanlands län	16	0	8	8	0	0	0
Östergötlands län	0	0	0	0	0	0	0
Jönköpings län	43	5	0	15	17	6	0
Kronobergs län	0	0	0	0	0	0	0
Kalmar län	0	0	0	0	0	0	0
Gotlands län	0	0	0	0	0	0	0
Blekinge län	0	0	0	0	0	0	0
Skåne län	4	0	4	0	0	0	0
Hallands län	0	0	0	0	0	0	0
Västra Götalands län	36	0	24	6	6	0	0
Värmlands län	0	0	0	0	0	0	0
Örebro län	216	0	15	84	99	18	0
Västmanlands län	10	0	2	8	0	0	0
Dalarnas län	0	0	0	0	0	0	0
Gävleborgs län	81	16	19	38	8	0	0
Västernorrlands län	4	0	0	4	0	0	0
Jämtlands län	6	0	0	6	0	0	0
Västerbottens län	25	4	0	8	9	4	0
Norrbottens län	46	2	14	11	15	4	0

## 9. Lägenheter i rivna flerbostadshus 2005 - 2009 efter region och byggnadsperiod

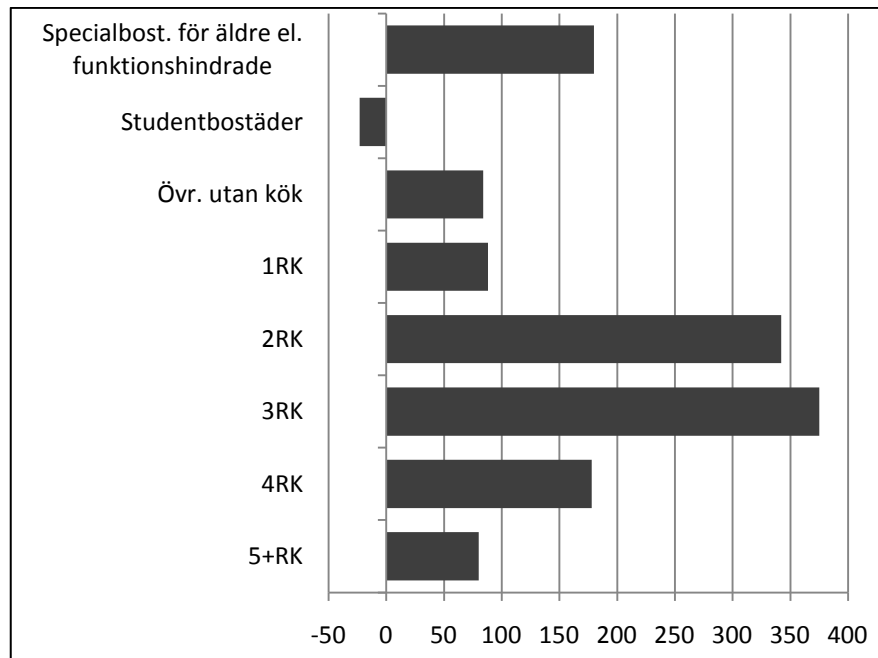
9. Dwellings in demolished multi-dwelling buildings, 2005 – 2009, by region and period of construction

Riket Storstadsområden Län	Alla lägen- heter	Före 1901	1901- 1930	1931- 1940	1941- 1950	1951- 1960	1961- 1970	Efter 1970
2005 Hela riket	1 768	7	20	6	97	157	1183	298
2006 Hela riket	1 867	21	26	37	94	186	788	715
2007 Hela riket	952	4	17	8	89	328	337	169
2008 Hela riket	893	153	47	47	10	113	365	158
2009 Hela riket	487	0	40	14	85	210	74	64
Storstadsområdena	34	0	34	0	0	0	0	0
Stor-Stockholm	0	0	0	0	0	0	0	0
Stockholm	0	0	0	0	0	0	0	0
Stor-Göteborg	34	0	34	0	0	0	0	0
Göteborg	12	0	12	0	0	0	0	0
Stor-Malmö	0	0	0	0	0	0	0	0
Malmö	0	0	0	0	0	0	0	0
Riket i övrigt	453	0	6	14	85	210	74	64
Stockholms län	0	0	0	0	0	0	0	0
Uppsala län	0	0	0	0	0	0	0	0
Södermanlands län	16	0	0	0	8	8	0	0
Östergötlands län	0	0	0	0	0	0	0	0
Jönköpings län	43	0	0	0	43	0	0	0
Kronobergs län	0	0	0	0	0	0	0	0
Kalmar län	0	0	0	0	0	0	0	0
Gotlands län	0	0	0	0	0	0	0	0
Blekinge län	0	0	0	0	0	0	0	0
Skåne län	4	0	0	0	4	0	0	0
Hallands län	0	0	0	0	0	0	0	0
Västra Götalands län	36	0	36	0	0	0	0	0
Värmlands län	0	0	0	0	0	0	0	0
Örebro län	216	0	0	0	20	134	14	48
Västmanlands län	10	0	0	0	10	0	0	0
Dalarnas län	0	0	0	0	0	0	0	0
Gävleborgs län	81	0	0	5	0	48	28	0
Västernorrlands län	4	0	4	0	0	0	0	0
Jämtlands län	6	0	0	0	0	0	6	0
Västerbottens län	25	0	0	5	0	20	0	0
Norrbottens län	46	0	0	4	0	0	26	16

## Diagram

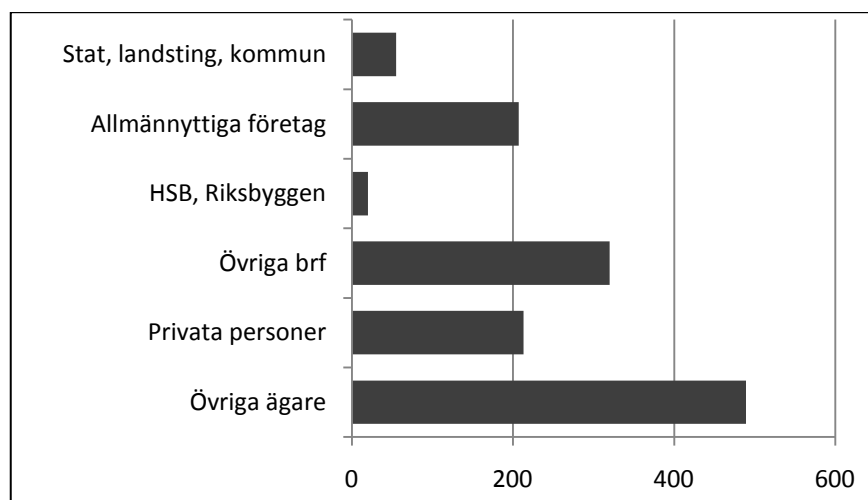
### 1. Nettotillskott av lägenheter i färdigställda ombyggda flerbostadshus 2009 efter lägenhetstyp. Hela riket

1. Dwellings added in completed converted multi-dwelling buildings, 2009, by size of dwelling. The whole country



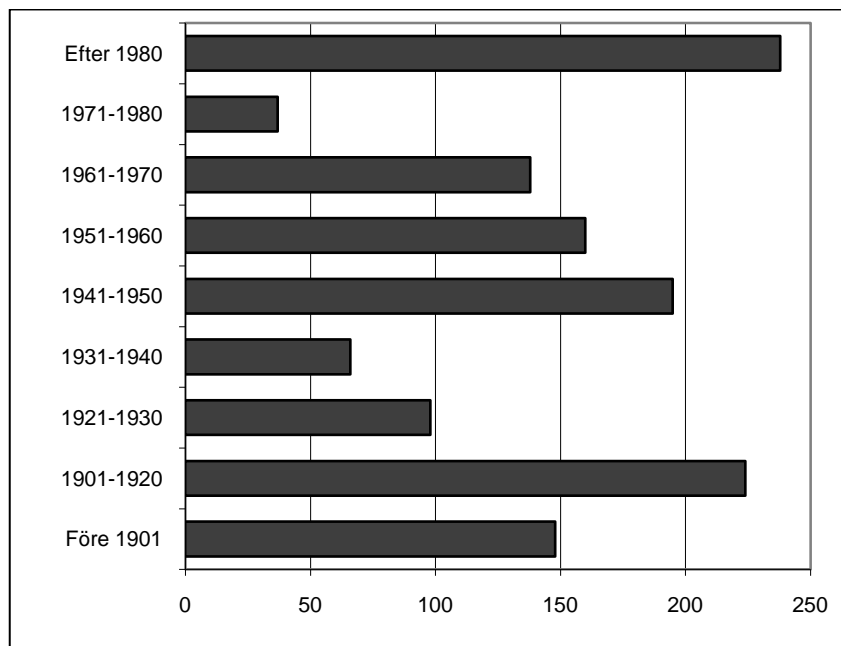
### 2. Nettotillskott av lägenheter i färdigställda ombyggda flerbostadshus 2009 efter ägarkategori. Hela riket

2. Dwellings added in completed converted multi-dwelling buildings, 2009, by type of ownership. The whole country



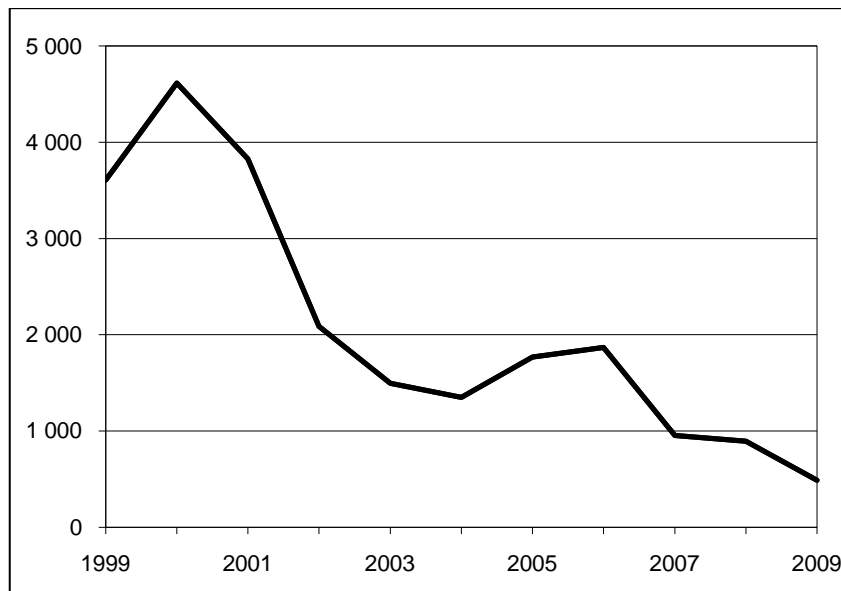
### 3. Nettotillskot av lägenheter i färdigställda ombyggda flerbostadshus 2009 efter bygnadsperiod. Hela riket

3. Dwellings added in completed converted multi-dwelling buildings, 2009, by period of construction. The whole country



### 4. Antal lägenheter i rivna flerbostadshus 1999 – 2009. Hela riket

4. Number of dwellings in demolished multi-dwelling buildings, 1999 – 2009. The whole country



## Fakta om statistiken

---

### Detta omfattar statistiken

**Totalundersökning.** Statistiken omfattar de lägenheter i flerbostadshus där antingen bostadsarean eller lägenhetsfördelningen ändrats genom ombyggnad, samt de lägenheter i flerbostadshus vars rivning påbörjats.

**Underlaget till statistiken** kommer från kommunernas uppgifter om beviljade bygglov för ombyggnader och rivningar av flerbostadshus. Materialet kompletteras med uppgifter från byggherrarna.

### Uppgifter som redovisas

#### Ombyggnad

Statistiken redovisar nettoförändringar (tillskottet) av antal bostadslägenheter i flerbostadshus vars ombyggnad färdigställts under 2009 och jämförande uppgifter 2005 - 2008.

#### Rivningar

Statistiken redovisar de lägenheter i flerbostadshus vars rivning påbörjats under 2009 och jämförande uppgifter för 2005 – 2008.

### Definitioner och förklaringar

**Allmännyttigt (bostads)företag** är ett bostadsföretag som godkänts av länsstyrelsen, drivs utan vinstsyfte och huvudsakligen förvaltar fastigheter i vilka bostadslägenheter upplåts med hyresrätt.

**Bostadslägenhet** är en bostad med egen ingång från avskild förstuga, trapphus, korridor eller liknande.

**Bostadsrum**, rum (R) innebär ett utrymme på minst 7 kvadratmeter golvyta, och med direkt dagsljus. Som rum räknas inte kök, kokvrå eller hygienutrymme.

**Bostadsrättsföreningar (Brf)** indelas i HSB, Riksbyggen och övriga bostadsrättsföreningar.

**Bygglov** regleras i Plan- och bygglagen och söks av byggherren hos kommunens byggnadsnämnd. Uppgifter redovisas den månad bygglovet beviljats och/eller bygganmälan inkommit till kommunen.

**Byggnadsperiod** avser den period under vilken huset ursprungligen blev färdigställt.

**Flerbostadshus** avser bostadshus med minst tre bostadslägenheter, hus med huvudsakligen specialbostäder och lokalhus med minst en bostadslägenhet.

**Färdigställt** anses huset vara när berörda lägenheterna är klara att tas i bruk.

**Kokvrå (Kv).** Samma som kök dock mindre än 7 kvadratmeter eller utan dagsljus. Kokvrå med matvrå räknas som kök.

**Kök (K)** innebär ett för matlagning avsett utrymme som har en golvyta av minst sju kvadratmeter (bänkar, skåp och liknande inräknat) och har direkt eller indirekt dagsljus. Som kök räknas även kokvrå med matrum om golvytan tillsammans är minst sju kvadratmeter och har direkt eller indirekt dagsljus.

**Lägenhet** är i denna publikation synonymt med begreppet bostadslägenhet "se denna definition".

**Lägenhetstillskott** se nettotillskottet.

**Lägenhetstyp.** Bostadslägenheterna fördelas på lägenhetstyper efter antalet bostadsrum, kök och kokvrå. Rum i specialbostäder redovisas som egna lägenhetstyper.

**Nettotillskott** avser berörda lägenheter före ombyggnaden plus nytillkomna lägenheter minus de lägenheter som avgår.

**Offentliga ägare** är staten, landsting, kommuner och allmännyttiga bostadsföretag.

**Ombyggnad** avser byggnadsåtgärder som ändrar antalet lägenheter i husen, eller fördelningen på olika lägenhetstyper. Det som avses är att nya lägenheter tillkommer genom inredning på vindar, till- eller påbyggnad av befintliga hus, genom ombyggnader av lokaler till lägenheter, enstaka sammanslagningar eller ombyggnad till lokaler. Även ombyggnad av specialbostäder medtages om arean i dessa ändras.

**Privata ägare** är dels bostadsrättsföreningar, dels övriga enskilda byggherrar, privata företag, organisationer m.fl.

**Rumsenhet (RE).** Såväl bostadsrum (R) som kök (K) räknas som rumsenhet, däremot inte kokvrå.

**Specialbostad** är en bostad avsedd för äldre eller funktionshindrade, studentbostad och övrig specialbostad (bostad som är avsedd för temporärt boende och hyrs ut med reducerat besittningsskydd).

**Statligt stöd** till ombyggnad bestod huvudsakligen av ”statlig bostadssubvention”. Detta stöd har upphört för ombyggnader som påbörjats efter 2006-12-31.

**Tillskott** (av lägenheter). Se nettotillskott.

**Upplåtelseform** belyser på vilket sätt lägenhetsinnehavaren förfogar/avses förfoga över lägenheten och indelas i äganderätt, bostadsrätt och hyresrätt.

**Ägare** avser myndighet, företag, organisation eller enskild person som gör den slutliga investeringen och blir/är den juridiska ägaren av berörd fastighet.

**Ägarkategori** är en gruppering av ägare.

## Så görs statistiken

Kommunernas byggnadsnämnder skickar månadsvis eller kvartalsvis in uppgifter till SCB om beviljade bygglov för ombyggnader som berör bostadslägenheter. Kvartalsvis skickar SCB till kommunerna en förteckning över aktuella ombyggnadsprojekt, som kommunerna kompletterar med påbörjande- respektive färdigställandedatum.

Uppgifterna från byggloven kompletteras genom kontakter med byggherrarna eller deras ombud med saknade uppgifter och för de ärenden som saknar bygglov med uppgifter om påbörjande- respektive färdigställandedatum.

Uppgifterna till rivningsstatistiken insamlas två gånger årligen från kommunernas byggnadsnämnder. Dessa uppgifter avstäms sedan mot uppgifter från Boverkets årliga bostadsmarknadsenkäter.

Preliminära uppgifter om nettoantalet påbörjade och färdigställda lägenheter i ombyggda flerbostadshus redovisas kvartalsvis tillsammans med nybyggnadsstatistiken och bygglovsstatistiken.



## Statistikens tillförlitlighet

### Uppgifternas fullständighet

Den fullständighetskontroll som tidigare gjordes mot Boverkets datasystem är inte längre möjlig att göra. Detta innebär att det finns en risk att antalet ombyggnader är något underskattat. I rivningsstatistiken görs kontrollstudier av rapporterade rivningar mot vad kommunerna rapporterat som planerat i Boverkets undersökningar, men bortfall kan ändå inte helt uteslutas.

### Mätfel

Variablerna i statistiken kan vara behäftade med mätfel, främst i form av uppgiftslämnarfel. För att kunna upptäcka och korrigera fel görs manuella och maskinella kontroller. Det finns dock risk för kvarstående fel. Ibland händer det att planerna för husutformningen, t.ex. fördelningen på lägenhetstyper, ändras under ombyggnadstiden och att rapporteringen till statistiken avser den ursprungligt planerade utformningen. Gränsdragningen mellan lägenheter med kokvrå och lägenheter med kök kan ibland vålla problem, liksom klassningen av specialbostäder.

## Bra att veta

### Ändringar i statistiken

Fr.o.m. 1999 genomfördes omfattande ändringar i denna publikation.

Den tidigare uppdelningen i ”moderniseringar” och ”övriga ombyggnader” har upphört. I stället särredovisas i tabellerna tillskottet av lägenheter genom ombyggnad. Dessa ändringar (tillskottet) kan vara dels att befintlig lägenhetsfördelning i husen ändras, eller att lägenheter tillkommer eller tas bort (t.ex. genom inredning av vindar, ombyggnad av eller till lokaler, påbyggnader m.m.).

Fr.o.m. 2008 redovisas enbart nettoförändringar av antalet lägenheter i ombyggda flerbostadshus. Orsaken till detta är det statliga stödet (som var den främsta indatakällan till det totala ombyggandet av flerbostadshus) har upphört för ombyggnader påbörjade efter 2006-12-31.

### Regional indelning

Den regionala indelningen avser läget 2009-01-01.

### Kommuner i storstadsområden enligt indelningen 2009-01-01

Storstadsområdena			
Stor-Stockholm		Stor-Göteborg	Stor-Malmö
Botkyrka	Sollentuna	Ale	Burlöv
Danderyd	Solna Stock-	Alingsås	Eslöv
Ekerö	holm	Göteborg	Höör
Haninge	Sundbyberg	Härryda	Kävlinge
Huddinge	Södertälje	Kungsbacka	Lomma
Järfälla	Tyresö	Kungälv	Lund
Lidingö	Täby	Lerum	Malmö
Nacka	Upplands-Bro	Lilla-Edet	Skurup
Norrrtälje	Upplands-Väsby	Mölndal	Staffanstorps
Nykvarn	Vallentuna	Partille	Svedala
Nynäshamn	Vaxholm	Stenungsund	Trelleborg
Salem	Värmdö	Tjörn	Vellinge
Sigtuna	Österåker	Öckerö	

**Nästa nummer i denna serie**

**BO 21 SM 1101** som innehåller uppgifter för år 2010 beräknas utkomma under vecka 15 år 2011.

**Ytterligare information och redovisning**

Preliminära uppgifter om nettoförändringar av antalet påbörjade och antalet färdigställda lägenheter redovisas kvartalsvis i Statistiska meddelanden Byggnad: Ny- och ombyggnad av bostadshus och nybyggnad av lokarhus (serie BO 14).

Mer information om statistiken och dess kvalitet ges i en särskild [Beskrivning av statistiken](#) på SCB:s webbplats, [www.scb.se](http://www.scb.se).

**Annan statistik**

I SM serie BO publiceras även **Byggnad. Nybyggnad: Färdigställda bostadshus**. Denna statistik redovisar samtliga nybyggda bostadslägenheter som färdigställts under året. Nybyggnadskostnadsstatistiken belyser vad det kostar att bygga bostadshus.

Ytterligare statistik inom bostadsområdet är hyror i bostadslägenheter, in- och utläst- och kostnadsundersökningarna för flerbostadshus, statistik över uthyrda lägenheter i flerbostadshus, hyres- och avgiftsstatistik för nybyggda lägenheter, energistatistik för flerbostadshus och småhus, fastighetstaxeringsstatistik, fastighetsprisstatistik samt undersökningar av levnadsförhållandena.

I samarbete med Sveriges Byggindustrier ger SCB ut tidskriften

**BYGGINDEX**, som utkommer med 11 nummer per år. Byggindex innehåller förutom de flesta inom byggbranschen använda indexserierna även aktuell information om det mesta som berör byggbranschen.

## In English

---

### Summary

This report presents changes in the number of dwellings due to conversion and demolition of multi-dwelling buildings in 2009. The data are collected from the municipalities.

Conversion (renovation) refers to changes in the useful floor space for housing in the building, e.g. by conversion from offices to dwellings, conversion of attics for new dwellings, etc.

Demolition means pulling down a building in its entirety.

During 2009 the net result of conversion was 1304 dwellings in multi-dwelling buildings was completed (in 2008: 2190).

The number of dwellings demolished in 2009 was 487 (in 2008: 893).

**Table**  
**Dwellings added in converted multi-dwelling buildings 2009 by type of ownership, period of construction and size**

	Whole coun- try	Metropolitan areas	Other parts of the country
<b>Total</b>	1304	834	470
<b>Type of ownership</b>			
State and local authorities	55	3	52
Semi-public bodies	207	129	78
Housing co-operatives covering the whole country	20	13	7
Other housing co-operatives	320	319	1
Private persons	213	82	131
Private bodies	489	288	201
<b>Period of construction</b>			
Before 1901	148	113	35
1901-1920	224	84	140
1921-1930	98	82	16
1931-1940	66	48	18
1941-1950	195	88	107
1951-1960	160	124	36
1961-1970	138	96	42
1971-1980	37	30	7
After 1980	238	169	69
<b>Size of dwelling</b>			
Dwellings for elder or disabled people	180	101	79
Dwellings for students	-23	22	-45
1 room without kitchen	78	50	28
2 or more rooms without kitchen	6	6	0
1 room and kitchen	88	50	38
2 rooms and kitchen	342	174	168
3 rooms and kitchen	375	222	153
4 rooms and kitchen	178	146	32
5 rooms and kitchen	68	52	16
6 and more rooms and kitchen	12	11	1

### List of tables

- |   |   |
|---|---|
| 1. Dwellings added in converted multi-dwelling buildings, 2005 – 2009, by region and size of dwelling       | 4 |
| 2. Dwellings added in converted multi-dwelling buildings, 2005– 2009, by region and type of owner           | 5 |
| 3. Dwellings added in converted multi-dwelling buildings, 2005 – 2009, by region and period of construction | 6 |

4. Dwellings added in converted multi-dwelling buildings, 2005 – 2009, by region and form of tenure	7
5. Dwellings added in converted multi-dwelling buildings, 2009, by type of owner, period of construction and size of dwelling. The whole country	8
6. Changes in dwellings in converted multi-dwelling buildings, 2008, by main measure taken, type of owner, period of construction and size of dwelling. The whole country	9
7. Dwellings in demolished multi-dwelling buildings, 2005 – 2009, by region, type of owner and reason for demolition	10
8. Dwellings in demolished multi-dwelling buildings, 2005 – 2009, by region and size of dwelling	11
9. Dwellings in demolished multi-dwelling buildings, 2005 – 2009, by region and period of construction	12

## List of terms

alla	<i>all</i>
allmännyttiga företag	<i>semi-public bodies</i>
annan	<i>other</i>
antal	<i>number of</i>
av	<i>of</i>
avgår	<i>removed, deducted</i>
berörda	<i>concerned</i>
blir	<i>become(s)</i>
bostadsarea	<i>useful floor space of dwellings</i>
bostadsrätt	<i>dwelling in owner-occupied housing association</i>
bostadsrättsförening(ar)	<i>owner-occupied housing association(s)</i>
bostäder	<i>dwellings</i>
byggnadsperiod	<i>period of construction</i>
byggs om	<i>to be converted</i>
bygglov	<i>building permit(s)</i>
delning	<i>dichotomy</i>
där	<i>where</i>
efter	<i>after</i>
inte	<i>not</i>
enligt indelning	<i>according to the administrative subdivision</i>
enskilda	<i>private bodies, private persons</i>
fanns	<i>was, existed</i>
flerbostadshus	<i>multi-dwelling buildings</i>
färdigställda	<i>completed</i>
före	<i>before</i>
genom	<i>by</i>
hela riket	<i>the entire country</i>
hus(et)	<i>(the) building(s)</i>
hyresrätt	<i>rented dwelling</i>
i	<i>in</i>
indelning	<i>subdivision</i>
inget	<i>no</i>
inredning	<i>fitting out, conversion</i>
kommuner	<i>municipalities</i>

kök	<i>kitchen</i>
köksinredning/utrustning	<i>fixtures and equipment in the kitchen</i>
landsting	<i>county council(s)</i>
lgh	<i>dwelling(s)</i>
lokal	<i>non-residential premises</i>
lägenhet(er)	<i>dwelling(s)</i>
lägenhetsfördelning	<i>classification of dwellings</i>
lägenhetstyp	<i>size of dwelling (according to number of rooms)</i>
län	<i>county</i>
med	<i>with</i>
mellan	<i>(in) between</i>
mer	<i>more</i>
nybyggnad	<i>new construction</i>
offentliga	<i>public</i>
ombyggnad	<i>conversion/renovation</i>
per	<i>per</i>
personer	<i>bodies, persons</i>
p.g.a.	<i>due to</i>
privata	<i>private</i>
påbyggnad	<i>vertical extension</i>
RE	<i>number of rooms (including kitchen)</i>
region	<i>region</i>
resp	<i>respective(ly)</i>
riket	<i>the whole country</i>
riket i övrigt	<i>other parts of the country</i>
HSB, Riksbyggen	<i>housing co-operatives covering the whole country</i>
rivna/rivning	<i>demolished / demolition</i>
rivningsorsak	<i>reason for demolition</i>
R	<i>room(s)</i>
RK	<i>room(s) and kitchen</i>
RKV	<i>room(s) and kitchenette</i>
rum	<i>room(s)</i>
rumsheter (RE)	<i>number of rooms (including kitchen)</i>
sammanslagning	<i>fusion</i>
som	<i>as</i>
spec(ial) bost(äder)	<i>special dwellings</i>
specialbostäder för äldre el. funktionshindrade	<i>special dwellings for elderly or disabled</i>
staten	<i>(the) State</i>
statl(igt) stöd/lån	<i>government subsidy / loan</i>
Stor-Göteborg	<i>Greater Gothenburg</i>
Stor-Malmö	<i>Greater Malmö</i>
storstadsområdena	<i>the metropolitan areas</i>
Stor-Stockholm	<i>Greater Stockholm</i>
studentbostäder	<i>dwellings for students</i>
subvention	<i>housing subsidy</i>

studentbostäder	<i>student dwellings, student hostels, students rooms</i>
till	<i>to</i>
tillbyggnad	<i>extention</i>
tillkommer	<i>add (make additions) to</i>
tillskott (av lägenheter)	<i>addition (of dwellings)</i>
total(t)	<i>total</i>
upplåtelseform	<i>tenure</i>
utan	<i>without</i>
uthyrningssvårigheter	<i>difficulties with lettings</i>
vind(en)	<i>(the) attic</i>
åtgärd(er)/åtgärdade	<i>measure(s) / taken care of</i>
ägare	<i>owner(s)</i>
ägarkategori	<i>type of ownership</i>
ändrad	<i>changed</i>
än	<i>than</i>
övriga	<i>other(s)</i>