

## **Outhyrda bostadslägenheter i flerbostadshus den 1 september 2001**

### **Allmännyttiga (kommunägda) bostadsföretag**

Unlet dwellings in multi-dwelling buildings 1 September 2001, Public housing

## **I korta drag**

### **Trenden fortsätter – färre tomma bostadslägenheter**

Antalet lägenheter i allmännyttan lediga för uthyrning den 1 september 2001 var ca 22 000. Det motsvarar 2,7 % av allmännyttans samtliga lägenheter

För ett år sedan var antalet lediga ca 30 000 (3,6 %). På ett år har alltså antalet lediga lägenheter minskat med 8 000. Under samma period har lägenhetsbeståndet i allmännyttan minskat från ca 821 000 till 796 000, således med 25 000.

Bakom detta ligger bl a rivningar, utförsäljning och ombildning till bostadsrätter. Förutom de lediga lägenheterna finns ytterligare ca 5 000 tomma lägenheter som ska rivras, repareras eller som är outhyrda av annan orsak.

En grov uppskattning baserad på genomsnittshyran i allmännyttan pekar på ett hyresbortfall på mer än 1,3 miljarder kr för året.

De tomma lägenheterna är mycket ojämnt fördelade över landet. Medan bl a Stockholm kan sägas sakna lediga lägenheter finns ett antal kommuner med mer än 15 procent av beståndet ledigt för uthyrning. Ca 89 procent av de lediga lägenheterna finns i de mindre kommunerna (under 75 000 invånare) medan knappt 44 procent av alla lägenheter finns där.

### **Outhyrda bostadslägenheter åren 1999-2001**

Orsakskategori	Mars	Sept	Mars	Sept	Mars	Sept
	1999	1999	2000	2000	2001	2001
Lediga till uthyrning	39 954	37 013	32 753	29 966	24 846	21 773
Under reparation eller ombyggnad	1 471	2 716	2 811	1 966	1 760	2 280
Utrymda p g a förestående rivning	1 843	1 303	1 906	2 132	1 390	1 256
Outhyrda av annan orsak	1 389	1 266	1 121	1 069	1 478	1 449
<b>Outhyrda totalt</b>	<b>44 657</b>	<b>42 298</b>	<b>38 591</b>	<b>35 133</b>	<b>29 474</b>	<b>26 758</b>



**Statistiska centralbyrån**  
Statistics Sweden

Kerstin Fredriksson, SCB, tfn 019-17 65 63, kerstin.fredriksson@scb.se

Statistiken har producerats av SCB, som ansvarar för officiell statistik inom området.

ISSN 0085-6991 Serie Bo – Bostäder och byggande 35 SM 0101. Utkom den 15 november 2001.  
Tidigare publicering: Se avsnittet Fakta om statistiken.  
Utgivare av Statistiska meddelanden är Svante Öberg, SCB.

## Innehåll

<b>Statistiken med kommentarer</b>	<b>4</b>
<b>Outhyrda bostadslägenheter 1 september 2001</b>	<b>4</b>
<b>Variationer över tiden</b>	<b>4</b>
<b>Färdigställandeår och lägenhetstyp</b>	<b>6</b>
<b>Uthyrningssituationen i regionerna</b>	<b>7</b>
<b>Utvecklingen i länen och kommunerna</b>	<b>8</b>
<b>Tabeller</b>	<b>10</b>
1. Antal bostadslägenheter den 1 september 2001 fördelade efter ägarkategori, region och färdigställandeår	10
2. Antal bostadslägenheter den 1 september 2001 fördelade efter ägarkategori, region och lägenhetstyp	11
3. Antal outhyrda bostadslägenheter den 1 september 2001 fördelade efter ägarkategori, orsak till outhyrd lägenhet (orsakskategori) och färdigställandeår	12
4. Procentuell andel outhyrda bostadslägenheter den 1 september 2001 fördelade efter ägarkategori, orsak till outhyrd lägenhet (orsakskategori) och färdigställandeår	13
5. Antal till uthyrning lediga bostadslägenheter den 1 september 2001 fördelade efter ägarkategori, region och färdigställandeår	14
6. Procentuell andel till uthyrning lediga bostadslägenheter den 1 september 2001 fördelade efter ägarkategori, region och färdigställandeår	15
7. Antal till uthyrning lediga bostadslägenheter den 1 september 2001 fördelade efter ägarkategori, region och lägenhetstyp	16
8. Procentuell andel till uthyrning lediga bostadslägenheter den 1 september 2001 fördelade efter ägarkategori, region och lägenhetstyp	17
9. Antal bostadslägenheter och därav antal till uthyrning lediga bostadslägenheter den 1 september 2001 fördelade efter kommun och lägenhetstyp	18
10. Antal bostadslägenheter och därav antal till uthyrning lediga bostadslägenheter den 1 september 1996-2001 fördelade efter län	24
11. Antal bostadslägenheter och därav antal till uthyrning lediga bostadslägenheter den 1 september åren 1996-2001 fördelade efter kommun	25
12. Procentuell andel till uthyrning lediga bostadslägenheter åren 1988-2001 fördelade efter ägarkategori och lägenhetstyp	32
<b>Fakta om statistiken</b>	<b>33</b>
<b>Detta omfattar statistiken</b>	<b>33</b>
<b>Definitioner och förklaringar</b>	<b>33</b>
<b>Så görs statistiken</b>	<b>34</b>
<b>Statistikens tillförlitlighet</b>	<b>35</b>
Bortfall	35

Mätfel	35
<b>Bra att veta</b>	<b>35</b>
Publicering och spridning	35
<b>In English</b>	<b>36</b>
<hr/>	
<b>Summary</b>	<b>36</b>
<b>List of tables</b>	<b>36</b>
<b>List of terms</b>	<b>37</b>

## Statistiken med kommentarer

### Outhyrda bostadslägenheter 1 september 2001

Den första september i år stod ca 22 000 bostadslägenheter lediga till uthyrning. Det motsvarar 2,7 % av allmännyttans samtliga lägenheter.

För ett år sedan var antalet lediga ca 30 000 (3,6 %). På ett år har alltså antalet lediga lägenheter minskat med 8 000. Under samma period har lägenhetsbeståndet i allmännyttan minskat från ca 821 000 till 796 000, således med 25 000.

Bakom detta ligger bl a rivningar, utförsäljning och ombildning till bostadsrätter. Förutom de lediga lägenheterna finns ytterligare ca 5 000 tomma lägenheter som ska rivas, repareras eller som är outhyrda av annan orsak.

De outhyrda lägenheterna innebär ett avsevärt hyresbortfall. En grov uppskattning baserad på genomsnittssiffror från hyresstatistiken visar att de outhyrda lägenheterna motsvarar ca 106 miljoner kronor i uteblivna hyresintäkter för september månad. Omräknat till årsnivå innebär det hyresförluster på närmare ca 1,3 miljarder kronor. Uppgifterna avser allmännyttiga bostadslägenheter.

### Variationer över tiden

Uthyrningssituationen har varierat över åren. En kraftig uppgång observerades 1983 då ungefär 34 000 lägenheter var lediga till uthyrning. Därefter minskade antalet fram till 1990 då ett nytt trendbrott inträffade. Från mars 1990 till september 1997 ökade antalet lediga lägenheter till 46 080 (5,4%) vilket är den högsta siffran som har noterats sedan mätningarna började år 1976. Därefter har antalet outhyrda respektive lediga lägenheter successivt minskat.

### Outhyrda bostadslägenheter åren 1999-2001

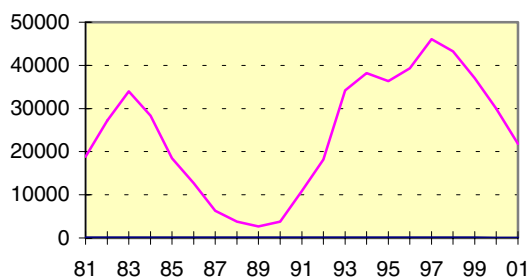
Orsakskategori	Mars	Sept	Mars	Sept	Mars	Sept
	1999	1999	2000	2000	2001	2001
Lediga till uthyrning	39 954	37 013	32 753	29 966	24 846	21 773
Under reparation eller ombyggnad	1 471	2 716	2 811	1 966	1 760	2 280
Utrymda p g a förestående rivning	1 843	1 303	1 906	2 132	1 390	1 256
Outhyrda av annan orsak	1 389	1 266	1 121	1 069	1 478	1 449
Outhyrda totalt	44 657	42 298	38 591	35 133	29 474	26 758

### Lediga till uthyrning åren 1990-2001

Allmännyttiga		Antal lediga	Procent
1990	mars	2 470	0,3
	september	3 800	0,5
1991	mars	6 380	0,8
	september	10 920	1,3
1992	mars	14 325	1,7
	september	18 200	2,1
1993	mars	26 100	3,0
	september	34 165	3,9
1994	mars	38 530	4,4
	september	38 220	4,3
1995	mars	37 265	4,2
	september	36 340	4,1
1996	mars	37 356	4,2
	september	39 300	4,5
1997	mars	42 285	4,9
	september	46 080	5,4
1998	mars	44 675	5,3
	september	43 230	5,1
1999	mars	39 954	4,7
	september	37 013	4,4
2000	mars	32 753	4,0
	september	29 966	3,6
2001	mars	24 846	3,1
	september	21 773	2,7

Uthyrningsproblemen i mitten av 1980-talet var mycket starkt koncentrerade till bostadsområden byggda under perioden 1965-1975 (det s.k. miljonprogrammet.) Fortfarande finns en stor andel lediga lägenheter bland dessa även om det nu är en jämnare spridning än tidigare av andelen lediga lägenheter över hela bostadsbeståndet. Diagrammet nedan visar utvecklingen över antal lediga lägenheter från 1981 till 2001.

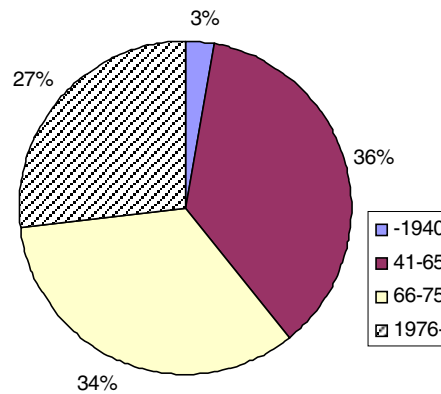
### Lediga lägenheter under perioden 1981-2001



## Färdigställandeår och lägenhetstyp

Nedanstående diagram visar att det framförallt är lägenheter byggda under perioden 1966 – 1975 som är överrepresenterade bland de lediga lägenheterna. 45 procent av de lediga lägenheterna är byggda under denna period vilket kan jämföras med 34 procent av beståndet.

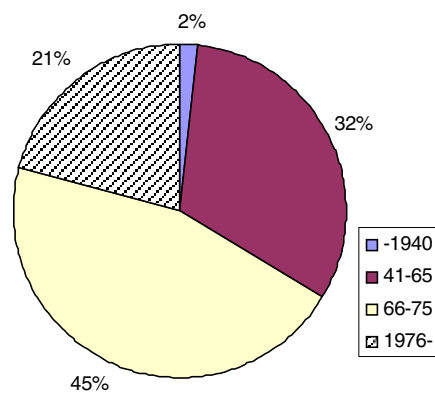
### Ålderssammansättning i beståndet i september 2001.....



#### Bestånd

Färdigställandeår	Mars 2001	Sept 2001
-1940	23 900	22 968
1941 - 1965	293 600	288 252
1966 - 1970	143 300	138 477
1971 – 1975	135 100	131 899
1976 – 1980	50 600	49 121
1981 – 1985	49 700	49 385
1986 – 1990	59 300	59 142
1991 -	57 000	56 807
<b>Totalt</b>	<b>812 500</b>	<b>796 051</b>

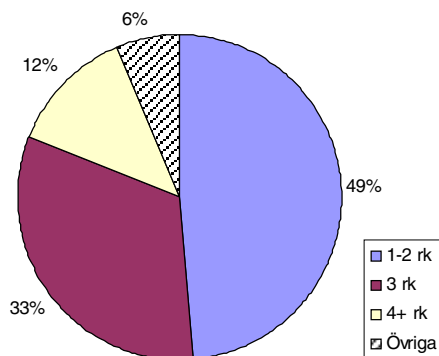
### ....och bland de lediga lägenheterna



#### Lediga

Färdigställandeår	Mars 2001	Sept 2001
-1940	344	374
1941 - 1965	7 230	6 924
1966 - 1970	6 831	5 606
1971 – 1975	4 940	4 348
1976 – 1980	2 086	1 626
1981 – 1985	987	897
1986 – 1990	1 470	1 260
1991 -	958	738
<b>Totalt</b>	<b>24 846</b>	<b>21 773</b>

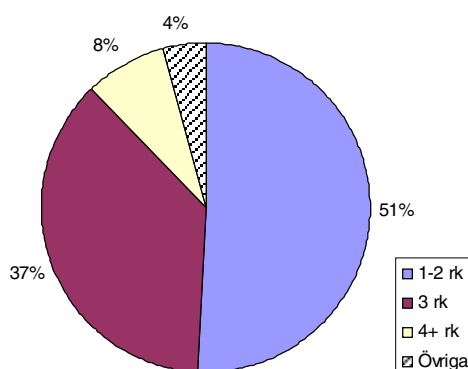
## Lägenhetstyper i beståndet i september 2001.....



### Bestånd

Lägenhetstyper	Mars 2001	Sept 2001
1 rk	90 800	89 231
2 rk	303 300	297 241
3 rk	265 900	260 066
4 rk	85 200	83 271
5 + rk	15 900	15 306
Övriga	51 400	50 936
<b>Totalt</b>	<b>812 500</b>	<b>796 051</b>

## ...och bland de lediga lägenheterna



### Lediga

Lägenhetstyper	Mars 2001	Sept 2001
1 rk	3 719	3 515
2 rk	8 374	7 569
3 rk	9 532	8 026
4 rk	1 904	1 613
5 + rk	199	152
Övriga	1 118	898
<b>Totalt</b>	<b>24 846</b>	<b>21 773</b>

Vad gäller typ av lägenhet (antal rum) är fördelningen bland de lediga lägenheterna tämligen lik fördelningen bland totalbeståndet av bostadslägenheter. Dock är andelen tre rummare något högre bland de lediga lägenheterna jämfört med beståndet – 37 procent vilket kan jämföras med 33 procent.

## Uthyrningssituationen i regionerna

### Lediga lägenheter per region 1 september 2001

Region	Sept-00		Mars-01		Sept-01	
	Antal	%	Antal	%	Antal	%
Stor-Stockholm	143	0,1	88	0,0	112	0,1
Stor-Göteborg	913	1,0	517	0,6	269	0,3
Kommuner med mer än 75 000 inv	3 521	1,9	2 521	1,3	2 063	1,1
Övriga kommuner	25 389	7,2	21 720	6,2	19 329	5,6
<b>Hela riket</b>	<b>29 966</b>	<b>3,6</b>	<b>24 846</b>	<b>3,1</b>	<b>21 773</b>	<b>2,7</b>

Av tabellen ovan framgår att storstadsområdena har en lägre andel lediga lägenheter än övriga regioner. Stor-Stockholm har 21,3 % av lägenheterna men endast 0,5 % av de lediga. I Stockholms län finns ingen kommun med mer än 0,3 % lediga lägenheter. Ca 89 procent av de lediga lägenheterna finns i de mindre kommunerna (under 75 000 invånare) medan knappt 44 procent av bostadsbeståndet finns där.

## Utvecklingen i länen och kommunerna

Skillnaderna mellan länen är stora. Största andelarna lediga lägenheter återfinns i Gävleborgs län, Västernorrlands län och Jämtlands län – i samtliga dessa län ligger andelen lediga lägenheter på mer än 7 procent.

### Län med högst andel lediga lägenheter i september 2001

Län	sep-00	mar-01	sep-01
Gävleborg	7,9	7,5	7,6
Västernorrland	9,5	8,4	7,4
Jämtland	9,7	7,9	7,2
Norrbottn	8,4	6,9	6,9
Dalarna	8,0	7,4	6,7

### Län med störst antal lediga lägenheter i september 2001

Län	sep-00	mar-01	sep-01
Gävleborg	3 313	3 073	3 102
Västra Götaland	3 811	3 050	2 470
Norrbottn	2 209	1 816	1 779
Dalarna	2 155	1 984	1 764
Värmland	1 687	1 406	1 273

Ännu större skillnader återfinns mellan kommunerna. Bland de 281 kommuner som har **allmännyttiga** bostadsföretag hade alla utom 39 kommuner lediga lägenheter. I dessa 39 kommuner fanns 13,5 % av det allmännyttiga bostadsbeståndet.

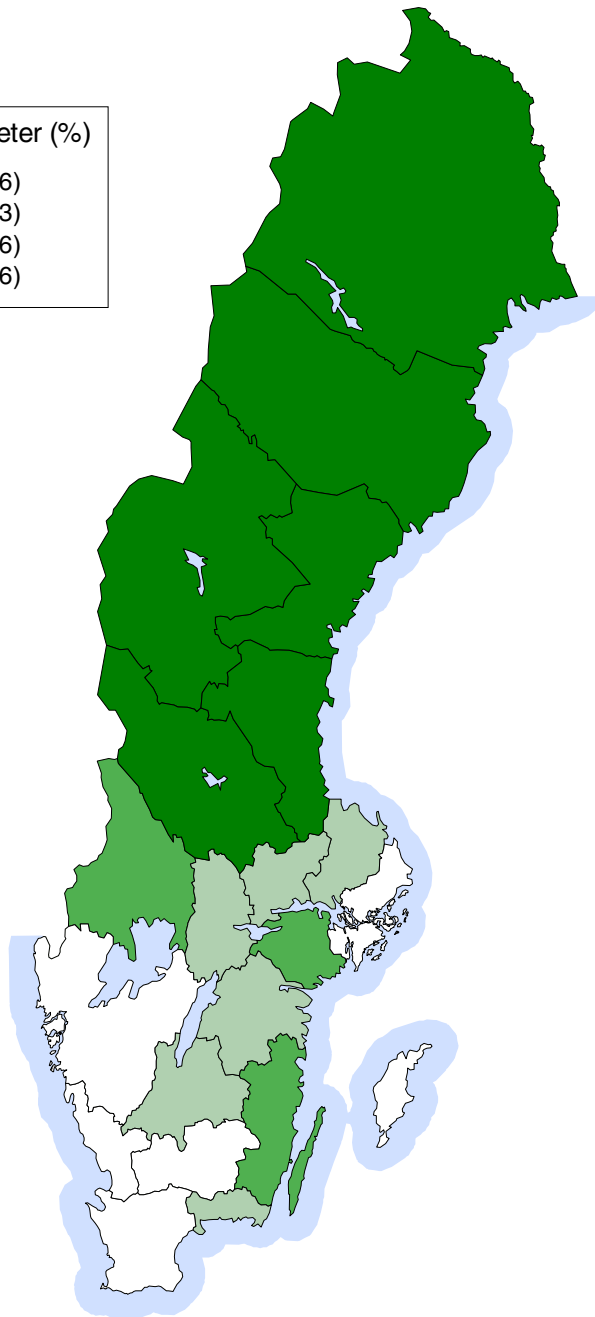
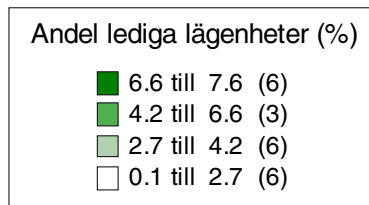
Kommuner med mer än 20% andel lediga lägenheter den 1 september 2001 var Gullspång(36,0), Kristinehamn(22,8) Överkalix(21,0) och Falköping(20,2).

Totalt hade 67 kommuner mer än 10 % lediga lägenheter varav 14 hade mer än 15 % den 1 september 2001.

Många av de kommuner som har en stor andel lediga lägenheter har samtidigt ett negativt flyttningsnetto. Det betyder att utflyttningen varit större än inflyttningen. Stockholmsområdet har ett avsevärt inflyttningsöverskott som inte vägs upp av motsvarande nyproduktion av bostäder. Det antyder att viss förtätning och/eller utnyttjande av fritidsbostäder skett.



## Uthyrningssituationen i länen



## Tabeller

### 1. Antal bostadslägenheter den 1 september 2001 fördelade efter ägarkategori, region och färdigställandeår

Number of dwellings 1 September 2001 by type of ownership, region and year of completion

Ägarkategori	Färdigställandeår								
	-1940	1941-1965	1966-1970	1971-1975	1976-1980	1981-1985	1986-1990	1991-	Samtliga
<b>Saboanslutna</b>									
Region A	11826	73845	24593	25901	6292	11450	10318	5714	169939
Region B	2010	25061	15657	13482	5164	6723	8114	11707	87918
Region C	3859	69826	31048	32372	10948	12463	13453	13419	187388
Region D	4985	113278	63457	56412	25351	17495	25254	24337	330569
Hela riket	22680	282010	134755	128167	47755	48131	57139	55177	775814
<b>Ej saboanslutna</b>									
Region A	-	-	-	-	-	-	-	-	-
Region B	-	23	67	60	56	48	70	136	460
Region C	88	602	434	1018	26	295	344	511	3318
Region D	200	5617	3221	2654	1284	911	1589	983	16459
Hela riket	288	6242	3722	3732	1366	1254	2003	1630	20237
<b>Samtliga allmännyttiga</b>									
Region A	11826	73845	24593	25901	6292	11450	10318	5714	169939
Region B	2010	25084	15724	13542	5220	6771	8184	11843	88378
Region C	3947	70428	31482	33390	10974	12758	13797	13930	190706
Region D	5185	118895	66678	59066	26635	18406	26843	25320	347028
Hela riket	22968	288252	138477	131899	49121	49385	59142	56807	796051

## 2. Antal bostadslägenheter den 1 september 2001 fördelade efter ägarkategori, region och lägenhetstyp

Number of dwellings 1 September 2001 by type of ownership, region and size of dwelling

Ägarkategori	Lägenhetstyp						
	1 rum o kök	2 rum o kök	3 rum o kök	4 rum o kök	5+ rum o kök	Övriga	Samtliga
<b>Saboanslutna</b>							
Region A	17610	57008	59170	22299	4357	9495	169939
Region B	6138	33248	28627	8951	1831	9123	87918
Region C	14758	66154	61996	24385	5024	15071	187388
Region D	47499	132612	103839	26182	3877	16560	330569
Hela riket	86005	289022	253632	81817	15089	50249	775814
<b>Ej saboanslutna</b>							
Region A	-	-	-	-	-	-	-
Region B	71	182	150	18	-	39	460
Region C	630	1057	1168	340	95	28	3318
Region D	2525	6980	5116	1096	122	620	16459
Hela riket	3226	8219	6434	1454	217	687	20237
<b>Samtliga allmännyttiga</b>							
Region A	17610	57008	59170	22299	4357	9495	169939
Region B	6209	33430	28777	8969	1831	9162	88378
Region C	15388	67211	63164	24725	5119	15099	190706
Region D	50024	139592	108955	27278	3999	17180	347028
Hela riket	89231	297241	260066	83271	15306	50936	796051

### 3. Antal outhyrda bostadslägenheter den 1 september 2001 fördelade efter ägarkategori, orsak till outhyrd lägenhet (orsakskategori) och färdigställandeår

Number of unlet dwellings 1 September 2001 by type of ownership, reason for vacancy and year of completion

Ägarkategori	Färdigställandeår								
	-1940	1941-1965	1966-1970	1971-1975	1976-1980	1981-1985	1986-1990	1991-	Samtliga
Orsakskategori									
<b>Saboanslutna</b>									
Lediga för uthyrning	370	6293	5317	3996	1540	839	1166	673	20194
Under reparation	341	1100	389	405	16	15	6	7	2279
Förestående rivning	14	269	193	579	118	-	8	12	1193
Annan orsak	28	404	295	325	216	66	55	20	1409
Samtliga	753	8066	6194	5305	1890	920	1235	712	25075
<b>Ej saboanslutna</b>									
Lediga för uthyrning	4	631	289	352	86	58	94	65	1579
Under reparation	-	-	1	-	-	-	-	-	1
Förestående rivning	-	-	-	63	-	-	-	-	63
Annan orsak	-	40	-	-	-	-	-	-	40
Samtliga	4	671	290	415	86	58	94	65	1683
<b>Samtliga allmännyttiga</b>									
Lediga för uthyrning	374	6924	5606	4348	1626	897	1260	738	21773
Under reparation	341	1100	390	405	16	15	6	7	2280
Förestående rivning	14	269	193	642	118	-	8	12	1256
Annan orsak	28	444	295	325	216	66	55	20	1449
Samtliga	757	8737	6484	5720	1976	978	1329	777	26758

#### 4. Procentuell andel outhyrda bostadslägenheter den 1 september 2001 fördelade efter ägarkategori, orsak till outhyrd lägenhet (orsakskategori) och färdigställandeår

Percentage share of unlet dwellings 1 September 2001 by type of ownership, reason for vacancy and year of completion

Ägarkategori	Färdigställandeår								
	-1940	1941-1965	1966-1970	1971-1975	1976-1980	1981-1985	1986-1990	1991-	Samtliga
Orsakskategori									
<b>Saboanslutna</b>									
Lediga för uthyrning	1,6	2,2	3,9	3,1	3,2	1,7	2,0	1,2	2,6
Under reparation	1,5	0,4	0,3	0,3	0,0	0,0	0,0	0,0	0,3
Förestående rivning	0,1	0,1	0,1	0,5	0,2	-	0,0	0,0	0,2
Annan orsak	0,1	0,1	0,2	0,3	0,5	0,1	0,1	0,0	0,2
Samtliga	3,3	2,9	4,6	4,1	4,0	1,9	2,2	1,3	3,2
<b>Ej saboanslutna</b>									
Lediga för uthyrning	1,4	10,1	7,8	9,4	6,3	4,6	4,7	4,0	7,8
Under reparation	-	-	0,0	-	-	-	-	-	0,0
Förestående rivning	-	-	-	1,7	-	-	-	-	0,3
Annan orsak	-	0,6	-	-	-	-	-	-	0,2
Samtliga	1,4	10,7	7,8	11,1	6,3	4,6	4,7	4,0	8,3
<b>Samtliga allmännyttiga</b>									
Lediga för uthyrning	1,6	2,4	4,0	3,3	3,3	1,8	2,1	1,3	2,7
Under reparation	1,5	0,4	0,3	0,3	0,0	0,0	0,0	0,0	0,3
Förestående rivning	0,1	0,1	0,1	0,5	0,2	-	0,0	0,0	0,2
Annan orsak	0,1	0,2	0,2	0,2	0,4	0,1	0,1	0,0	0,2
Samtliga	3,3	3,0	4,7	4,3	4,0	2,0	2,2	1,4	3,4

### 5. Antal till uthyrning lediga bostadslägenheter den 1 september 2001 fördelade efter ägarkategori, region och färdigställandeår

Number of vacant dwellings 1 September 2001 by type of ownership, region and year of completion

Ägarkategori	Färdigställandeår									
	Region	-1940	1941-1965	1966-1970	1971-1975	1976-1980	1981-1985	1986-1990	1991-	Samtliga
<b>Saboanslutna</b>										
Region A	15	64	11	6	1	10	5	-	112	
Region B	-	74	59	88	9	5	14	14	263	
Region C	18	533	810	420	80	69	52	28	2010	
Region D	337	5622	4437	3482	1450	755	1095	631	17809	
Hela riket	370	6293	5317	3996	1540	839	1166	673	20194	
<b>Ej saboanslutna</b>										
Region A	-	-	-	-	-	-	-	-	-	
Region B	-	-	1	1	-	4	-	-	6	
Region C	-	8	5	32	-	5	-	3	53	
Region D	4	623	283	319	86	49	94	62	1520	
Hela riket	4	631	289	352	86	58	94	65	1579	
<b>Samtliga allmännyttiga</b>										
Region A	15	64	11	6	1	10	5	-	112	
Region B	-	74	60	89	9	9	14	14	269	
Region C	18	541	815	452	80	74	52	31	2063	
Region D	341	6245	4720	3801	1536	804	1189	693	19329	
Hela riket	374	6924	5606	4348	1626	897	1260	738	21773	

## 6. Procentuell andel till uthyrning lediga bostadslägenheter den 1 september 2001 fördelade efter ägarkategori, region och färdigställandeår

Percentage share of vacant dwellings 1 September 2001 by type of ownership, region and year of completion

Ägarkategori	Färdigställandeår									
	Region	-1940	1941-1965	1966-1970	1971-1975	1976-1980	1981-1985	1986-1990	1991-	Samtliga
<b>Saboanslutna</b>										
Region A	0,1	0,1	0,0	0,0	0,0	0,1	0,0	-	0,1	
Region B	-	0,3	0,4	0,7	0,2	0,1	0,2	0,1	0,3	
Region C	0,5	0,8	2,6	1,3	0,7	0,6	0,4	0,2	1,1	
Region D	6,8	5,0	7,0	6,2	5,7	4,3	4,3	2,6	5,4	
Hela riket	1,6	2,2	3,9	3,1	3,2	1,7	2,0	1,2	2,6	
<b>Ej saboanslutna</b>										
Region A	-	-	-	-	-	-	-	-	-	
Region B	-	-	1,5	1,7	-	8,3	-	-	1,3	
Region C	-	1,3	1,2	3,1	-	1,7	-	0,6	1,6	
Region D	2,0	11,1	8,8	12,0	6,7	5,4	5,9	6,3	9,2	
Hela riket	1,4	10,1	7,8	9,4	6,3	4,6	4,7	4,0	7,8	
<b>Samtliga allmännyttiga</b>										
Region A	0,1	0,1	0,0	0,0	0,0	0,1	0,0	-	0,1	
Region B	-	0,3	0,4	0,7	0,2	0,1	0,2	0,1	0,3	
Region C	0,5	0,8	2,6	1,4	0,7	0,6	0,4	0,2	1,1	
Region D	6,6	5,3	7,1	6,4	5,8	4,4	4,4	2,7	5,6	
Hela riket	1,6	2,4	4,0	3,3	3,3	1,8	2,1	1,3	2,7	

## 7. Antal till uthyrning lediga bostadslägenheter den 1 september 2001 fördelade efter ägarkategori, region och lägenhetstyp

Number of vacant dwellings 1 September 2001 by type of ownership, region and size of dwelling

Ägarkategori	Lägenhetstyp						
	1 rum o kök	2 rum o kök	3 rum o kök	4 rum o kök	5+ rum o kök	Övriga	Samtliga
<b>Saboanslutna</b>							
Region A	14	39	35	11	2	11	112
Region B	10	58	134	23	10	28	263
Region C	171	506	934	344	32	23	2010
Region D	3088	6378	6346	1111	103	783	17809
Hela riket	3283	6981	7449	1489	147	845	20194
<b>Ej saboanslutna</b>							
Region A	-	-	-	-	-	-	-
Region B	1	4	1	-	-	-	6
Region C	6	3	39	5	-	-	53
Region D	225	581	537	119	5	53	1520
Hela riket	232	588	577	124	5	53	1579
<b>Samtliga allmännyttiga</b>							
Region A	14	39	35	11	2	11	112
Region B	11	62	135	23	10	28	269
Region C	177	509	973	349	32	23	2063
Region D	3313	6959	6883	1230	108	836	19329
Hela riket	3515	7569	8026	1613	152	898	21773



### 8. Procentuell andel till uthyrning lediga bostadslägenheter den 1 september 2001 fördelade efter ägarkategori, region och lägenhetstyp

Percentage share of vacant dwellings 1 September 2001 by type of ownership, region and size of dwelling

Ägarkategori	Lägenhetstyp						
	1 rum o kök	2 rum o kök	3 rum o kök	4 rum o kök	5+ rum o kök	Övriga	Samtliga
<b>Saboanslutna</b>							
Region A	0,1	0,1	0,1	0,0	0,0	0,1	0,1
Region B	0,2	0,2	0,5	0,3	0,5	0,3	0,3
Region C	1,2	0,8	1,5	1,4	0,6	0,2	1,1
Region D	6,5	4,8	6,1	4,2	2,7	4,7	5,4
Hela riket	3,8	2,4	2,9	1,8	1,0	1,7	2,6
<b>Ej saboanslutna</b>							
Region A	-	-	-	-	-	-	-
Region B	1,4	2,2	0,7	-	-	-	1,3
Region C	1,0	0,3	3,3	1,5	-	-	1,6
Region D	8,9	8,3	10,5	10,9	4,1	8,5	9,2
Hela riket	7,2	7,2	9,0	8,5	2,3	7,7	7,8
<b>Samtliga allmännyttiga</b>							
Region A	0,1	0,1	0,1	0,0	0,0	0,1	0,1
Region B	0,2	0,2	0,5	0,3	0,5	0,3	0,3
Region C	1,2	0,8	1,5	1,4	0,6	0,2	1,1
Region D	6,6	5,0	6,3	4,5	2,7	4,9	5,6
Hela riket	3,9	2,5	3,1	1,9	1,0	1,8	2,7

### 9. Antal bostadslägenheter och därav antal till uthyrning lediga bostadslägenheter den 1 september 2001 fördelade efter kommun och lägenhetstyp

Number of dwellings and vacant dwellings 1 September 2001 by municipality and size of dwelling

Kommun	1 rum o kök	2 rum o kök	3 rum o kök	4 rum o kök	5+ rum o kök	Övriga	Totalt
	Best. Lediga	Best. Lediga	Best. Lediga	Best. Lediga	Best. Lediga	Best. Lediga	Best. Lediga
<b>00 Riket</b>	<b>89231</b>	<b>3515 297241</b>	<b>7569 260066</b>	<b>8026 83271</b>	<b>1613 15306</b>	<b>152 50936</b>	<b>898 796051 21773</b>
<b>01 Stockholms län</b>	<b>19542</b>	<b>14 63010</b>	<b>42 64567</b>	<b>42 24702</b>	<b>14 4763</b>	<b>2 10539</b>	<b>11 187123 125</b>
0114 Upplands-Väsby	585	1 2646	2 2930	- 994	3 113	- 370	- 7638 6
0115 Vallentuna	40	- 60	- 48	- 8	- -	- -	- 156 -
0117 Österåker	126	- 568	- 380	- 124	- 17	- 202	- 1417 -
0120 Värmdö	133	- 640	- 393	- 85	- 7	- 106	- 1364 -
0123 Järfälla	312	- 1705	- 2557	- 860	- 255	- 704	- 6393 -
0125 Ekerö	92	- 313	- 354	- 111	- 20	- -	- 890 -
0126 Huddinge	1693	- 3232	- 3468	- 952	- 272	- -	- 9617 -
0127 Botkyrka	546	- 2872	- 5508	- 1821	- 113	- 797	- 11657 -
0128 Salem	-	- -	- -	- -	- -	- -	- - -
0136 Haninge	92	- 626	- 578	- 323	- 46	- 141	- 1806 -
0138 Tyresö	360	- 1237	- 955	- 500	- 113	- 5	- 3170 -
0139 Upplands-Bro	312	- 463	- 738	- 202	- 18	- -	- 1733 -
0140 Nykvarn	102	- 196	- 210	- 70	- -	- 48	- 626 -
0160 Täby	-	- -	- -	- -	- -	- -	- - -
0162 Danderyd	-	- -	- -	- -	- -	- -	- - -
0163 Sollentuna	630	- 1964	- 2798	- 925	- 79	- 437	- 6833 -
0180 Stockholm	11343	13 34798	33 30785	24 12274	3 2739	1 5370	11 97309 85
0181 Södertälje	1160	- 3936	- 3492	- 1871	- 354	- 846	- 11659 -
0182 Nacka	45	- 97	- 370	- 79	- 78	- 120	- 789 -
0183 Sundbyberg	404	- 3073	4 3171	11 1367	5 267	1 1064	- 9346 21
0184 Solna	341	- 1068	- 1714	- 891	- 172	- -	- 4186 -
0186 Lidingö	23	- 359	- 388	- 172	- 12	- 179	- 1133 -
0187 Vaxholm	-	- -	- -	- -	- -	- -	- - -
0188 Norrtälje	431	- 897	- 733	5 177	1 25	- -	- 2263 6
0191 Sigtuna	533	- 1287	- 2035	- 611	- 36	- -	- 4502 -
0192 Nynäshamn	239	- 973	3 962	2 285	2 27	- 150	- 2636 7
<b>03 Uppsala län</b>	<b>1969</b>	<b>117 7812</b>	<b>176 6365</b>	<b>278 2029</b>	<b>31 475</b>	<b>- 1429</b>	<b>6 20079 608</b>
0305 Håbo	303	- 319	1 319	1 148	1 48	- -	- 1137 3
0319 Älvkarleby	228	62 525	58 229	37 57	1 -	- 72	- 1111 158
0360 Tierp	254	30 699	66 652	76 157	19 21	- 46	- 1829 191
0380 Uppsala	588	1 4184	4 3733	4 1261	1 324	- 1217	2 11307 12
0381 Enköping	354	19 1319	32 975	130 270	3 82	- -	- 3000 184
0382 Östhammar	242	5 766	15 457	30 136	6 -	- 94	4 1695 60
<b>04 Södermanlands län</b>	<b>1766</b>	<b>78 6754</b>	<b>226 5945</b>	<b>303 2427</b>	<b>118 353</b>	<b>14 1226</b>	<b>29 18471 768</b>
0428 Vingåker	47	7 137	11 117	17 19	3 3	- 37	1 360 39
0461 Gnesta	62	- 294	1 234	1 70	- 15	1 122	- 797 3
0480 Nyköping	362	11 1591	34 1321	36 466	9 91	2 166	6 3997 98
0481 Oxelösund	92	15 531	61 418	71 210	12 76	8 47	4 1374 171
0482 Flen	163	17 695	29 540	38 156	2 19	1 245	16 1818 103
0483 Katrineholm	348	10 657	36 502	31 130	2 22	- 39	2 1698 81
0484 Eskilstuna	430	17 2055	54 2288	109 1170	89 127	2 507	- 6577 271
0486 Strängnäs	81	1 385	- 320	- 141	1 -	- 27	- 954 2
0488 Trosa	181	- 409	- 205	- 65	- -	- 36	- 896 -

**Tabell 9 (forts) lediga bostadslägenheter den 1 september 2001**

Kommun	1 rum o kök		2 rum o kök		3 rum o kök		4 rum o kök		5+ rum o kök		Övriga		Totalt	
	Best.	Lediga	Best.	Lediga	Best.	Lediga	Best.	Lediga	Best.	Lediga	Best.	Lediga	Best.	Lediga
<b>05 Östergötlands län</b>	<b>3698</b>	<b>185</b>	<b>14338</b>	<b>331</b>	<b>13654</b>	<b>450</b>	<b>5506</b>	<b>74</b>	<b>1037</b>	<b>24</b>	<b>2410</b>	<b>29</b>	<b>40643</b>	<b>1093</b>
0509 Ödeshög	68	5	151	2	65	5	25	-	3	-	-	-	312	12
0512 Ydre	35	9	167	9	101	20	10	-	2	-	8	-	323	38
0513 Kinda	200	16	503	45	342	28	27	1	11	-	-	-	1083	90
0560 Boxholm	89	11	266	21	138	16	22	1	16	3	16	-	547	52
0561 Åtvidaberg	83	13	242	18	180	10	36	1	2	-	50	-	593	42
0562 Finspång	275	13	594	33	734	56	148	11	45	5	159	13	1955	131
0563 Valdemarsvik	-	-	-	-	-	-	-	-	-	-	-	-	-	-
0580 Linköping	788	3	5063	1	4933	-	2430	-	555	1	1247	1	15016	6
0581 Norrköping	827	64	3608	127	4149	228	1853	38	336	15	634	10	11407	482
0582 Söderköping	59	-	250	-	218	3	99	-	-	-	72	-	698	3
0583 Motala	740	18	2179	19	1847	41	430	2	50	-	167	-	5413	80
0584 Vadstena	68	-	277	12	237	5	88	-	4	-	57	5	731	22
0586 Mjölby	466	33	1038	44	710	38	338	20	13	-	-	-	2565	135
<b>06 Jönköpings län</b>	<b>3186</b>	<b>128</b>	<b>8954</b>	<b>250</b>	<b>7053</b>	<b>306</b>	<b>2102</b>	<b>79</b>	<b>344</b>	<b>5</b>	<b>900</b>	<b>4</b>	<b>22539</b>	<b>772</b>
0604 Aneby	63	8	143	18	91	16	15	3	9	1	75	-	396	46
0617 Gnosjö	142	2	313	3	218	-	102	3	2	-	-	-	777	8
0642 Mullsjö	102	9	213	24	142	19	16	3	3	1	3	-	479	56
0643 Habo	77	1	232	3	164	2	44	-	-	-	-	-	517	6
0662 Gislaved	489	7	1085	12	798	18	169	1	20	-	-	-	2561	38
0665 Vaggeryd	126	4	419	14	333	7	38	1	2	-	32	1	950	27
0680 Jönköping	1234	1	3805	12	2560	62	1049	29	214	-	105	-	8967	104
0682 Nässjö	292	27	851	98	736	90	161	8	18	-	88	-	2146	223
0683 Värnamo	147	8	676	6	815	11	207	1	27	-	421	3	2293	29
0684 Sävsjö	65	14	143	12	149	12	34	4	7	1	-	-	398	43
0685 Vetlanda	214	39	342	34	380	49	87	9	6	2	-	-	1029	133
0686 Eksjö	179	3	425	9	473	20	151	17	22	-	97	-	1347	49
0687 Tranås	56	5	307	5	194	-	29	-	14	-	79	-	679	10
<b>07 Kronobergs län</b>	<b>1757</b>	<b>96</b>	<b>6116</b>	<b>157</b>	<b>5600</b>	<b>137</b>	<b>1867</b>	<b>12</b>	<b>361</b>	<b>-</b>	<b>714</b>	<b>6</b>	<b>16415</b>	<b>408</b>
0760 Uppvidinge	113	25	357	40	249	42	25	3	6	-	71	6	821	116
0761 Lessebo	171	20	413	56	314	52	38	4	4	-	-	-	940	132
0763 Tingsryd	220	13	488	27	248	13	20	-	2	-	1	-	979	53
0764 Alvesta	155	10	615	16	558	14	101	2	11	-	146	-	1586	42
0765 Älmhult	174	8	605	7	434	3	111	-	1	-	27	-	1352	18
0767 Markaryd	-	-	-	-	-	-	-	-	-	-	-	-	-	-
0780 Växjö	731	3	3253	6	3572	11	1391	3	329	-	469	-	9745	23
0781 Ljungby	193	17	385	5	225	2	181	-	8	-	-	-	992	24
<b>08 Kalmar län</b>	<b>2645</b>	<b>226</b>	<b>7936</b>	<b>333</b>	<b>5064</b>	<b>328</b>	<b>1491</b>	<b>57</b>	<b>163</b>	<b>-</b>	<b>1102</b>	<b>48</b>	<b>18401</b>	<b>992</b>
0821 Högsby	59	4	124	4	58	1	17	-	-	-	5	-	263	9
0834 Torsås	86	2	244	9	138	5	11	-	-	-	8	-	487	16
0840 Mörbylånga	85	4	413	2	151	1	65	2	10	-	2	-	726	9
0860 Hultsfred	290	77	699	77	508	67	170	13	16	-	121	13	1804	247
0861 Mönsterås	347	25	592	32	342	50	107	11	5	-	118	25	1511	143
0862 Emmaboda	125	5	369	6	226	7	9	-	3	-	73	5	805	23
0880 Kalmar	381	-	1509	-	1005	-	477	-	34	-	314	-	3720	-
0881 Nybro	209	6	727	35	640	40	116	3	10	-	66	2	1768	86
0882 Oskarshamn	256	41	1414	102	755	51	234	8	61	-	337	-	3057	202
0883 Västervik	601	54	1321	50	895	95	216	20	14	-	-	-	3047	219
0884 Vimmerby	206	8	524	16	346	11	69	-	10	-	58	3	1213	38
0885 Borgholm	-	-	-	-	-	-	-	-	-	-	-	-	-	-
<b>09 Gotlands län</b>	<b>634</b>	<b>-</b>	<b>1861</b>	<b>1</b>	<b>1580</b>	<b>4</b>	<b>458</b>	<b>-</b>	<b>255</b>	<b>-</b>	<b>222</b>	<b>-</b>	<b>5010</b>	<b>5</b>
0980 Gotland	634	-	1861	1	1580	4	458	-	255	-	222	-	5010	5
<b>10 Blekinge län</b>	<b>1499</b>	<b>67</b>	<b>5054</b>	<b>164</b>	<b>3770</b>	<b>175</b>	<b>806</b>	<b>8</b>	<b>83</b>	<b>1</b>	<b>691</b>	<b>25</b>	<b>11903</b>	<b>440</b>
1060 Olofström	236	13	810	61	395	34	43	-	9	-	154	19	1647	127
1080 Karlskrona	289	6	1366	9	1338	41	291	1	52	1	322	6	3658	64
1081 Ronneby	326	7	1139	42	840	55	188	-	1	-	205	-	2699	104
1082 Karlshamn	471	40	1245	51	800	45	192	7	21	-	-	-	2729	143
1083 Sölvesborg	177	1	494	1	397	-	92	-	-	-	10	-	1170	2

**Tabell 9 (forts) lediga bostadslägenheter den 1 september 2001**

Kommun	1 rum o kök		2 rum o kök		3 rum o kök		4 rum o kök		5+ rum o kök		Övriga		Totalt	
	Best.	Lediga	Best.	Lediga	Best.	Lediga	Best.	Lediga	Best.	Lediga	Best.	Lediga	Best.	Lediga
<b>12 Skåne län</b>	<b>7113</b>	<b>160</b>	<b>29419</b>	<b>389</b>	<b>28508</b>	<b>379</b>	<b>8835</b>	<b>55</b>	<b>1613</b>	<b>11</b>	<b>4421</b>	<b>74</b>	<b>79909</b>	<b>1068</b>
1214 Svalöv	219	4	466	18	312	6	28	-	15	-	-	-	1040	28
1230 Staffanstorps	139	-	398	-	390	-	77	-	24	-	-	-	1028	-
1231 Burlöv	220	-	806	1	922	-	314	-	48	-	-	-	2310	1
1233 Vellinge	89	-	182	-	426	-	96	-	3	-	14	-	810	-
1256 Östra Göinge	260	44	630	63	599	51	65	1	11	2	87	40	1652	201
1257 Örkeälljunga	75	3	128	18	111	14	25	1	-	-	-	-	339	36
1260 Bjuv	145	9	445	13	378	35	84	3	-	-	-	-	1052	60
1261 Kävlinge	340	-	718	-	554	-	178	-	15	-	6	-	1811	-
1262 Lomma	33	-	143	-	82	-	31	-	-	-	3	-	292	-
1263 Svedala	91	-	353	-	395	-	115	-	3	-	12	-	969	-
1264 Skurup	134	18	475	14	304	6	55	1	4	-	10	-	982	39
1265 Sjöbo	16	1	51	-	37	-	18	-	-	-	-	-	122	1
1266 Hörby	72	-	213	2	168	-	20	-	-	-	-	-	473	2
1267 Höör	43	-	180	6	102	-	30	-	3	-	6	-	364	6
1270 Tomelilla	55	2	278	22	244	20	71	4	2	-	14	-	664	48
1272 Bromölla	38	1	327	12	296	17	66	1	-	-	26	3	753	34
1273 Osby	135	19	287	37	167	26	24	1	3	3	-	-	616	86
1275 Perstorp	38	-	45	2	66	3	51	5	4	-	17	-	221	10
1276 Klippans	93	9	370	26	300	59	58	11	8	3	39	-	868	108
1277 Åstorp	23	4	112	5	80	-	50	-	3	-	6	-	274	9
1278 Båstad	109	-	446	-	173	-	33	-	-	-	94	-	855	-
1280 Malmö	819	8	6906	10	7103	14	2381	6	496	3	1931	4	19636	45
1281 Lund	289	-	2517	-	2482	-	1276	-	239	-	757	-	7560	-
1282 Landskrona	324	3	1519	17	1553	23	359	8	85	-	-	-	3840	51
1283 Helsingborg	603	-	3636	-	3962	-	1558	-	338	-	1075	1	11172	1
1284 Höganäs	251	3	579	3	481	1	114	4	19	-	-	-	1444	11
1285 Eslöv	234	3	713	3	786	4	238	1	9	-	-	-	1980	11
1286 Ystad	79	2	376	2	341	-	103	-	25	-	128	-	1052	4
1287 Trelleborg	316	2	729	1	642	5	77	2	33	-	-	-	1797	10
1290 Kristianstad	1152	3	3046	23	3011	41	831	1	163	-	26	-	8229	68
1291 Simrishamn	174	6	630	33	535	22	102	4	12	-	42	-	1495	65
1292 Ängelholm	382	2	1195	2	1006	-	214	-	26	-	-	-	2823	4
1293 Hässleholm	123	14	520	56	500	32	93	1	22	-	128	26	1386	129
<b>13 Hallands län</b>	<b>1825</b>	<b>24</b>	<b>7376</b>	<b>49</b>	<b>6723</b>	<b>43</b>	<b>2238</b>	<b>18</b>	<b>252</b>	<b>1</b>	<b>1089</b>	<b>-</b>	<b>19503</b>	<b>135</b>
1315 Hylte	96	7	327	16	187	10	26	-	2	-	13	-	651	33
1380 Halmstad	707	5	3364	7	3234	13	1082	12	131	-	811	-	9329	37
1381 Laholm	116	1	518	16	373	11	50	1	15	1	-	-	1072	30
1382 Falkenberg	431	10	981	10	620	8	147	5	7	-	-	-	2186	33
1383 Varberg	357	1	1578	-	1681	1	613	-	75	-	265	-	4569	2
1384 Kungsbacka	118	-	608	-	628	-	320	-	22	-	-	-	1696	-

**Tabell 9 (forts) lediga bostadslägenheter den 1 september 2001**

Kommun	1 rum o kök		2 rum o kök		3 rum o kök		4 rum o kök		5+ rum o kök		Övriga	Totalt		
	Best.	Lediga	Best.	Lediga	Best.	Lediga	Best.	Lediga	Best.	Lediga	Best.	Lediga	Best.	Lediga
<b>14 Västra Götalands län</b>	<b>13264</b>	<b>396</b>	<b>53097</b>	<b>914</b>	<b>44431</b>	<b>879</b>	<b>12574</b>	<b>161</b>	<b>2271</b>	<b>20</b>	<b>12105</b>	<b>100</b>	<b>137742</b>	<b>2470</b>
1401 Härryda	174	-	731	-	771	-	176	-	38	-	29	-	1919	-
1402 Partille	181	-	1230	-	1313	-	442	-	48	-	274	-	3488	-
1407 Öckerö	19	-	139	-	70	-	21	-	-	-	-	-	249	-
1415 Stenungsund	127	3	749	9	709	12	227	3	46	1	117	-	1975	28
1419 Tjörn	71	1	172	4	140	1	18	-	-	-	39	-	440	6
1421 Orust	59	-	238	3	182	-	35	1	-	-	67	-	581	4
1427 Sotenäs	153	1	439	13	305	15	148	5	4	-	24	-	1073	34
1430 Munkedal	99	7	176	4	87	4	13	1	-	-	30	-	405	16
1435 Tanum	139	3	205	-	131	5	21	1	1	-	-	-	497	9
1438 Dals-Ed	80	3	254	37	94	2	20	-	-	-	6	-	454	42
1439 Färgelanda	125	18	267	14	153	7	21	-	1	-	9	-	576	39
1440 Ale	168	1	672	1	682	1	237	-	83	-	-	-	1842	3
1441 Lerum	113	-	491	-	406	-	171	-	27	-	4	-	1212	-
1442 Vårgårda	120	-	267	-	208	-	61	-	6	-	1	-	663	-
1443 Bollebygd	14	-	111	-	101	-	36	-	-	-	10	-	272	-
1444 Grästorps	-	-	-	-	-	-	-	-	-	-	-	-	-	-
1445 Essunga	43	1	147	12	91	-	20	-	-	-	-	-	301	13
1446 Karlsborg	46	14	152	24	124	18	33	8	-	-	7	-	362	64
1447 Gullspång	58	18	216	85	174	53	24	11	-	-	81	32	553	199
1452 Tranemo	73	5	290	8	328	21	92	6	1	-	18	-	802	40
1460 Bengtsfors	260	29	332	16	237	17	50	4	1	-	4	-	884	66
1461 Mellerud	128	33	305	35	169	18	6	-	3	-	64	15	675	101
1462 Lilla Edet	28	-	105	-	42	-	10	-	-	-	-	-	185	-
1463 Mark	461	27	1298	47	870	24	209	-	23	-	111	-	2972	98
1465 Svenljunga	142	13	278	32	205	28	29	-	2	-	4	-	660	73
1466 Herrljunga	83	-	160	2	148	2	41	1	-	-	2	-	434	5
1470 Vara	156	26	243	29	117	12	17	2	3	-	21	-	557	69
1471 Götene	49	2	145	8	112	9	15	-	2	-	29	-	352	19
1472 Tibro	19	5	204	30	150	31	41	6	-	-	-	-	414	72
1473 Töreboda	56	-	87	3	121	14	13	-	2	-	6	-	285	17
1480 Göteborg	4382	6	25751	48	21189	121	6772	20	1396	9	8285	28	67775	232
1481 Mölndal	690	-	1862	-	1598	-	341	-	92	-	9	-	4592	-
1482 Kungälv	166	-	1025	-	1271	-	244	-	79	-	405	-	3190	-
1484 Lysekil	191	2	406	30	507	62	92	6	5	-	-	-	1201	100
1485 Uddevalla	561	11	1743	3	1468	39	326	3	57	-	385	-	4540	56
1486 Strömstad	193	-	568	-	383	-	85	-	9	-	-	-	1238	-
1487 Vänersborg	454	-	1101	8	942	6	200	-	17	-	-	-	2714	14
1488 Trollhättan	835	6	1858	24	1258	48	463	11	41	-	-	-	4455	89
1489 Alingsås	361	-	1073	-	984	-	154	-	14	-	-	-	2586	-
1490 Borås	697	21	3076	108	2486	60	592	14	94	3	1251	-	8196	206
1491 Ulricehamn	213	23	395	28	354	16	74	4	3	-	-	-	1039	71
1492 Åmål	88	14	341	42	354	39	65	11	5	-	100	-	953	106
1493 Mariestad	141	3	431	11	433	66	130	21	27	2	149	6	1311	109
1494 Lidköping	283	2	917	2	636	4	209	1	8	-	-	-	2053	9
1495 Skara	40	1	138	15	124	19	35	11	5	1	-	-	342	47
1496 Skövde	482	1	1529	-	1556	-	421	1	96	-	259	-	4343	2
1497 Hjo	-	-	8	-	-	-	-	-	-	-	-	-	8	-
1498 Tidaholm	72	6	108	18	149	26	21	-	7	-	72	19	429	69
1499 Falköping	171	90	664	161	499	79	103	9	25	4	233	-	1695	343

**Tabell 9 (forts) lediga bostadslägenheter den 1 september 2001**

Kommun	1 rum o kök		2 rum o kök		3 rum o kök		4 rum o kök		5+ rum o kök		Övriga		Totalt	
	Best.	Lediga	Best.	Lediga	Best.	Lediga	Best.	Lediga	Best.	Lediga	Best.	Lediga	Best.	Lediga
<b>17 Värmlands län</b>	<b>4083</b>	<b>252</b>	<b>9729</b>	<b>449</b>	<b>6920</b>	<b>436</b>	<b>1719</b>	<b>87</b>	<b>299</b>	<b>4</b>	<b>835</b>	<b>45</b>	<b>23585</b>	<b>1273</b>
1715 Kil	61	2	312	5	257	6	64	-	5	1	196	5	895	19
1730 Eda	156	39	453	16	163	6	19	-	-	-	-	-	791	61
1737 Torsby	213	4	444	13	278	14	53	7	-	-	32	-	1020	38
1760 Storfors	76	3	207	12	152	12	32	5	-	-	33	-	500	32
1761 Hammarö	178	1	211	1	120	-	5	-	5	-	-	-	519	2
1762 Munkfors	33	-	190	12	32	-	-	-	-	-	-	-	255	12
1763 Forshaga	148	16	345	46	194	22	56	7	-	-	-	-	743	91
1764 Grums	153	26	344	38	210	31	31	4	-	-	11	4	749	103
1765 Årjäng	145	15	372	7	205	4	38	-	-	-	58	7	818	33
1766 Sunne	41	-	282	-	124	3	1	-	-	-	-	-	448	3
1780 Karlstad	1814	5	3364	3	3012	41	980	6	241	-	5	-	9416	55
1781 Kristinehamn	116	27	573	114	514	157	140	37	6	1	127	-	1476	336
1782 Filipstad	204	30	307	15	208	9	41	7	6	1	-	-	766	62
1783 Hagfors	368	69	642	78	298	73	46	9	-	-	-	-	1354	229
1784 Arvika	268	6	1074	64	746	41	163	4	23	1	154	-	2428	116
1785 Säffle	109	9	609	25	407	17	50	1	13	-	219	29	1407	81
<b>18 Örebro län</b>	<b>3474</b>	<b>166</b>	<b>12750</b>	<b>416</b>	<b>10262</b>	<b>241</b>	<b>2945</b>	<b>46</b>	<b>789</b>	<b>3</b>	<b>2495</b>	<b>48</b>	<b>32715</b>	<b>920</b>
1814 Lekeberg	52	7	146	7	65	2	26	-	-	-	-	-	289	16
1860 Laxå	205	11	415	21	258	21	31	2	5	-	10	3	924	58
1861 Hallsberg	294	27	817	77	593	49	141	6	3	-	97	10	1945	169
1862 Degerfors	136	17	383	35	244	24	51	8	4	1	21	14	839	99
1863 Hällefors	246	5	395	13	286	8	52	1	1	-	2	-	982	27
1864 Ljusnarsberg	54	6	147	15	83	6	34	3	3	-	1	-	322	30
1880 Örebro	1326	3	7184	22	6636	28	2145	4	710	1	2148	4	20149	62
1881 Kumla	342	4	795	4	643	33	132	4	23	1	-	-	1935	46
1882 Askersund	128	21	403	37	194	15	26	2	6	-	63	-	820	75
1883 Karlskoga	416	50	1287	108	810	36	250	16	22	-	32	3	2817	213
1884 Nora	83	2	220	-	91	2	38	-	5	-	46	-	483	4
1885 Lindesberg	192	13	558	77	359	17	19	-	7	-	75	14	1210	121
<b>19 Västmanlands län</b>	<b>2161</b>	<b>112</b>	<b>8821</b>	<b>260</b>	<b>7475</b>	<b>364</b>	<b>2279</b>	<b>59</b>	<b>492</b>	<b>4</b>	<b>2006</b>	<b>68</b>	<b>23234</b>	<b>867</b>
1904 Skinnskatteberg	33	4	132	26	28	4	4	1	1	-	14	-	212	35
1907 Surahammar	122	27	220	19	127	25	42	4	-	-	-	-	511	75
1917 Heby	132	3	352	8	138	4	6	-	11	-	75	1	714	16
1960 Kungsör	113	12	361	15	199	22	73	2	13	-	67	4	826	55
1961 Hallstahammar	182	11	1103	100	899	180	158	21	6	-	452	57	2800	369
1962 Norberg	25	-	92	3	161	26	42	4	1	-	-	-	321	33
1980 Västerås	881	2	4281	27	3936	25	1561	4	283	2	1077	-	12019	60
1981 Sala	293	13	1055	8	882	17	144	-	99	-	183	5	2656	43
1982 Fagersta	24	1	101	9	66	3	8	-	16	2	-	-	215	15
1983 Köping	312	35	936	32	914	34	223	18	56	-	108	-	2549	119
1984 Arboga	44	4	188	13	125	24	18	5	6	-	30	1	411	47
<b>20 Dalarnas län</b>	<b>3520</b>	<b>233</b>	<b>10738</b>	<b>615</b>	<b>8279</b>	<b>701</b>	<b>1821</b>	<b>114</b>	<b>270</b>	<b>7</b>	<b>1824</b>	<b>94</b>	<b>26452</b>	<b>1764</b>
2021 Vansbro	155	13	320	20	199	25	32	4	-	-	72	20	778	82
2023 Malung	255	34	397	30	292	27	105	1	4	-	147	16	1200	108
2026 Gagnef	69	5	138	18	101	5	13	1	1	-	18	-	340	29
2029 Leksand	162	7	374	7	182	5	27	1	4	-	68	-	817	20
2031 Rättvik	16	-	156	3	169	14	27	2	1	-	13	-	382	19
2034 Orsa	136	5	327	28	203	40	64	11	3	-	52	3	785	87
2039 Älvdalen	76	8	171	4	84	6	27	1	-	-	-	-	358	19
2061 Smedjebacken	238	23	596	45	305	37	82	22	3	-	66	12	1290	139
2062 Mora	229	1	982	2	666	15	281	1	7	-	168	-	2333	19
2080 Falun	750	73	2172	159	1949	230	358	30	87	4	432	-	5748	496
2081 Borlänge	432	1	2056	63	2121	106	491	28	84	-	374	5	5558	203
2082 Säter	130	3	378	13	296	11	37	2	2	-	78	12	921	41
2083 Hedemora	189	8	607	64	219	26	24	2	4	-	75	12	1118	112
2084 Avesta	207	38	642	46	467	31	84	1	8	-	85	14	1493	130
2085 Ludvika	476	14	1422	113	1026	123	169	7	62	3	176	-	3331	260

**Tabell 9 (forts) lediga bostadslägenheter den 1 september 2001**

Kommun	1 rum o kök		2 rum o kök		3 rum o kök		4 rum o kök		5+ rum o kök		Övriga		Totalt	
	Best.	Lediga	Best.	Lediga	Best.	Lediga	Best.	Lediga	Best.	Lediga	Best.	Lediga	Best.	Lediga
<b>21 Gävleborgs län</b>	<b>6498</b>	<b>496</b>	<b>15613</b>	<b>1037</b>	<b>12714</b>	<b>1138</b>	<b>3441</b>	<b>280</b>	<b>452</b>	<b>18</b>	<b>2266</b>	<b>133</b>	<b>40984</b>	<b>3102</b>
2101 Ockelbo	199	15	350	25	162	21	22	2	2	-	-	-	735	63
2104 Hofors	215	44	548	67	347	29	90	5	22	3	76	-	1298	148
2121 Ovanåker	306	14	728	39	408	41	42	6	8	1	99	-	1591	101
2132 Nordanstig	130	11	469	23	145	26	20	1	4	2	33	6	801	69
2161 Ljusdal	417	56	884	148	581	72	158	22	10	2	90	7	2140	307
2180 Gävle	2138	41	6013	107	5311	243	1698	101	197	-	540	-	15897	492
2181 Sandviken	775	88	1626	176	1870	305	600	64	72	3	526	61	5469	697
2182 Söderhamn	862	122	1668	203	1395	213	392	61	58	5	100	-	4475	604
2183 Bollnäs	564	60	1549	187	1127	152	175	17	50	2	660	52	4125	470
2184 Hudiksvall	892	45	1778	62	1368	36	244	1	29	-	142	7	4453	151
<b>22 Västernorrlands län</b>	<b>3193</b>	<b>233</b>	<b>6855</b>	<b>448</b>	<b>4891</b>	<b>459</b>	<b>1091</b>	<b>63</b>	<b>148</b>	<b>3</b>	<b>604</b>	<b>34</b>	<b>16782</b>	<b>1240</b>
2260 Ånge	184	18	467	59	255	47	47	4	2	-	-	-	955	128
2262 Timrå	366	17	695	80	509	88	28	-	-	-	-	-	1598	185
2280 Härnösand	421	60	854	65	614	97	164	17	10	-	258	18	2321	257
2281 Sundsvall	717	3	1603	8	1653	101	384	19	90	3	-	-	4447	134
2282 Kramfors	608	53	1120	122	630	27	103	8	11	-	-	-	2472	210
2283 Sollefteå	450	67	803	68	309	62	56	9	2	-	22	-	1642	206
2284 Örnköldsvik	447	15	1313	46	921	37	309	6	33	-	324	16	3347	120
<b>23 Jämtlands län</b>	<b>1857</b>	<b>170</b>	<b>4042</b>	<b>267</b>	<b>2676</b>	<b>207</b>	<b>882</b>	<b>38</b>	<b>126</b>	<b>6</b>	<b>456</b>	<b>30</b>	<b>10039</b>	<b>718</b>
2303 Ragunda	148	18	308	24	131	19	23	5	-	-	-	-	610	66
2305 Bräcke	142	21	315	44	192	43	35	6	1	-	71	13	756	127
2309 Krokom	226	20	528	46	331	17	72	-	6	-	7	-	1170	83
2313 Strömsund	289	15	555	30	275	43	39	2	7	2	-	-	1165	92
2321 Åre	192	41	294	35	176	22	36	4	15	-	28	-	741	102
2326 Berg	133	16	266	34	108	14	30	5	2	1	28	7	567	77
2361 Härjedalen	252	29	523	34	234	24	36	4	9	-	103	10	1157	101
2380 Östersund	475	10	1253	20	1229	25	611	12	86	3	219	-	3873	70
<b>24 Västerbottens län</b>	<b>1740</b>	<b>146</b>	<b>7061</b>	<b>397</b>	<b>5178</b>	<b>433</b>	<b>2229</b>	<b>151</b>	<b>495</b>	<b>15</b>	<b>1867</b>	<b>84</b>	<b>18570</b>	<b>1226</b>
2401 Nordmaling	83	12	178	18	64	4	2	-	-	-	13	5	340	39
2403 Bjurholm	28	2	82	7	50	3	19	3	1	-	-	-	180	15
2404 Vindeln	34	-	115	4	61	3	5	-	-	-	-	-	215	7
2409 Robertsfors	24	7	220	26	47	10	5	1	3	-	13	-	312	44
2417 Norsjö	45	1	128	3	32	-	6	1	-	-	-	-	211	5
2418 Malå	143	9	144	23	82	7	15	-	4	-	10	-	398	39
2421 Storuman	56	2	129	10	36	1	-	-	11	-	14	-	246	13
2422 Sorsele	26	9	66	8	60	12	2	-	2	1	20	-	176	30
2425 Dorotea	46	-	146	1	124	15	25	6	4	-	22	-	367	22
2460 Vännäs	102	1	147	5	102	5	8	1	2	-	12	-	373	12
2462 Vilhelmina	109	19	260	16	211	57	46	9	-	-	86	3	712	104
2463 Åsele	93	24	163	19	127	22	11	1	3	1	7	2	404	69
2480 Umeå	370	3	2616	19	2194	45	1434	26	390	2	948	1	7952	96
2481 Lycksele	94	5	399	26	251	10	79	3	9	2	231	13	1063	59
2482 Skellefteå	487	52	2268	212	1737	239	572	100	66	9	491	60	5621	672
<b>25 Norrbottens län</b>	<b>3807</b>	<b>216</b>	<b>9905</b>	<b>648</b>	<b>8411</b>	<b>723</b>	<b>1829</b>	<b>148</b>	<b>265</b>	<b>14</b>	<b>1735</b>	<b>30</b>	<b>25952</b>	<b>1779</b>
2505 Arvidsjaur	150	2	382	12	176	4	19	3	36	1	141	-	904	22
2506 Arjeplog	94	9	178	10	51	2	5	1	2	-	-	-	330	22
2510 Jokkmokk	174	28	374	52	200	30	41	4	8	1	44	-	841	115
2513 Överkalix	114	29	198	37	114	24	24	5	3	-	-	-	453	95
2514 Kalix	139	30	310	36	228	47	24	1	7	1	-	-	708	115
2518 Övertorneå	115	4	311	29	95	30	46	14	-	-	-	-	567	77
2521 Pajala	66	4	209	28	106	16	15	-	3	-	88	10	487	58
2523 Gällivare	279	17	773	80	694	94	127	21	23	6	97	-	1993	218
2560 Älvsbyn	137	2	211	7	84	10	11	-	-	-	-	-	443	19
2580 Luleå	1066	14	3209	33	4241	145	974	19	152	2	598	-	10240	213
2581 Piteå	437	7	1893	97	830	17	100	1	8	-	754	14	4022	136
2582 Boden	316	27	746	106	692	163	187	54	15	2	13	6	1969	358
2583 Haparanda	140	6	250	17	180	26	8	2	-	-	-	-	578	51
2584 Kiruna	580	37	861	104	720	115	248	23	8	1	-	-	2417	280

## 10. Antal bostadslägenheter och därav antal till uthyrning lediga bostadslägenheter den 1 september 1996-2001 fördelade efter län

Number of dwellings and vacant dwellings 1 September 1996-2001 by county

Län	Antal bostadslägenheter						Därav lediga till uthyrning						
	1996	1997	1998	1999	2000	2001	1996	1997	1998	1999	2000	2001	2001 %
<b>Hela riket</b>	<b>866115</b>	<b>856029</b>	<b>848126</b>	<b>833711</b>	<b>821443</b>	<b>796051</b>	<b>39300</b>	<b>46080</b>	<b>43230</b>	<b>37013</b>	<b>29966</b>	<b>21773</b>	<b>2,7</b>
Stockholms län	221372	219387	216282	211714	207237	187123	2845	2547	1843	899	307	125	0,1
Uppsala län	24173	20070	20070	20241	20168	20079	1079	1166	1118	1119	866	608	3,0
Södermanlands län	23399	23088	20864	19395	18885	18471	2246	2432	2267	1644	1358	768	4,2
Östergötlands län	42246	41736	41561	41579	41185	40643	1732	2117	2628	2553	2180	1093	2,7
Jönköpings län	24503	24043	23033	22721	22547	22539	1798	2038	1725	1426	886	772	3,4
Kronobergs län	16595	16487	16479	16407	16383	16415	581	765	682	558	517	408	2,5
Kalmar län	19045	18820	18763	18595	18404	18401	901	1452	1375	1188	1143	992	5,4
Gotlands län	4884	4884	4856	5010	5010	5010	104	127	114	52	36	5	0,1
Blekinge län	13548	13388	13458	13412	11939	11903	990	954	792	775	586	440	3,7
Skåne län	77979	78451	79786	80084	79854	79909	1834	2147	2303	2157	1532	1068	1,3
Hallands län	19558	19567	19705	19529	19515	19503	449	580	513	281	208	135	0,7
Västra götal. län	142172	142942	142955	137880	137755	137742	6789	8213	6758	4853	3811	2470	1,8
Värmlands län	26011	26052	25833	25070	24522	23585	2053	2563	2813	2139	1687	1273	5,4
Örebro län	35220	35198	34418	34365	33992	32715	1701	2224	1882	1996	1913	920	2,8
Västmanlands län	24512	23799	24097	23648	23144	23234	1675	1817	1825	1542	1238	867	3,7
Dalarnas län	28800	28450	27541	27328	26832	26452	2103	2608	2678	2331	2155	1764	6,7
Gävleborgs län	43294	42701	42572	42493	41701	40984	3294	3948	3951	3861	3313	3102	7,6
Västernorr. län	20227	19666	18095	17292	16972	16782	2100	2144	1806	1775	1606	1240	7,4
Jämtlands län	11619	10717	11195	10942	10351	10039	1152	1217	1227	1215	1001	718	7,2
Västerbottens län	18622	18637	18759	18625	18746	18570	1775	2259	2087	1812	1414	1226	6,6
Norrbottnens län	28336	27946	27804	27381	26301	25952	2099	2762	2843	2837	2209	1779	6,9



## 11. Antal bostadslägenheter och därav antal till uthyrning lediga bostadslägenheter den 1 september åren 1996-2001 fördelade efter kommun

Number of dwellings and vacant dwellings 1 September 1996-2001 by municipality

Kommun	Antal bostadslägenheter						Därav lediga till uthyrning							2001 %
	1996	1997	1998	1999	2000	2001	1996	1997	1998	1999	2000	2001		
<b>Hela riket</b>	<b>866115</b>	<b>856029</b>	<b>848126</b>	<b>833711</b>	<b>821443</b>	<b>796051</b>	<b>39300</b>	<b>46080</b>	<b>43230</b>	<b>37013</b>	<b>29966</b>	<b>21773</b>	<b>2,7</b>	
<b>Stockholms län</b>	<b>221372</b>	<b>219387</b>	<b>216282</b>	<b>211714</b>	<b>207237</b>	<b>187123</b>	<b>2845</b>	<b>2547</b>	<b>1843</b>	<b>899</b>	<b>307</b>	<b>125</b>	<b>0,1</b>	
Upplands-Väsby	7638	7638	7638	7638	7638	7638	195	150	39	3	-	6	0,1	
Vallentuna	156	156	156	156	156	156	1	-	-	-	-	-	-	
Österåker	1974	2051	2061	2063	1474	1417	82	59	54	29	-	-	-	
Värmdö	1319	1363	1364	1364	1364	1364	-	1	-	-	-	-	-	
Järfälla	6725	6725	6725	6743	6520	6393	85	104	28	4	-	-	-	
Ekerö	881	881	890	890	890	890	-	3	-	-	-	-	-	
Huddinge	12040	12040	12040	11839	11839	9617	238	260	143	37	20	-	-	
Botkyrka	11657	11657	11657	11657	11657	11657	527	376	482	145	7	-	-	
Salem	1684	1686	-	-	-	-	19	-	-	-	-	-	-	
Haninge	10438	9598	9601	9601	9605	1806	632	430	276	114	3	-	-	
Tyresö	4858	4859	3589	3589	3589	3170	26	47	27	12	-	-	-	
Upplands-Bro	1727	1727	1727	1729	1731	1733	35	36	18	5	5	-	-	
Nykvarn	-	-	-	608	608	626	-	-	-	4	-	-	-	
Täby	2137	2177	2177	2184	-	-	-	-	-	-	-	-	-	
Danderyd	1215	1215	-	-	-	-	-	-	-	-	-	-	-	
Sollentuna	6545	6710	6805	6804	6833	6833	-	-	16	1	-	-	-	
Stockholm	103157	106352	107559	104969	103757	97309	284	278	124	128	89	85	0,1	
Södertälje	12225	12223	12261	11653	11659	11659	203	243	222	84	4	-	-	
Nacka	6038	1005	785	785	785	789	-	-	-	-	1	-	-	
Sundbyberg	9126	9429	9429	9346	9346	9346	-	28	6	6	18	21	0,2	
Solna	6841	6817	6797	6377	6386	4186	8	4	2	-	-	-	-	
Lidingö	1467	1467	1467	1335	1335	1133	-	-	-	-	-	-	-	
Vaxholm	1145	1145	1145	-	-	-	-	2	-	-	-	-	-	
Norrtälje	2216	2288	2288	2263	2263	2263	115	182	210	236	97	6	0,3	
Sigtuna	5131	5131	5131	5131	5131	4502	119	80	65	2	0	-	-	
Nynäshamn	3032	3047	2990	2990	2671	2636	276	264	131	89	63	7	0,3	
<b>Uppsala län</b>	<b>24173</b>	<b>20070</b>	<b>20070</b>	<b>20241</b>	<b>20168</b>	<b>20079</b>	<b>1079</b>	<b>1166</b>	<b>1118</b>	<b>1119</b>	<b>866</b>	<b>608</b>	<b>3,0</b>	
Häbo	838	919	919	919	1009	1137	5	36	8	3	18	3	0,3	
Älvkarleby	1173	1173	1173	1173	1225	1111	148	122	119	134	155	158	14,2	
Tierp	1829	1829	1829	1829	1829	1829	273	304	291	284	199	191	10,4	
Uppsala	15244	11001	11001	11247	11245	11307	264	201	86	23	4	12	0,1	
Enköping	3317	3376	3376	3376	3163	3000	76	253	385	445	327	184	6,1	
Östhammar	1772	1772	1772	1697	1697	1695	313	250	229	230	163	60	3,5	
<b>Södermanl.län</b>	<b>23399</b>	<b>23088</b>	<b>20864</b>	<b>19395</b>	<b>18885</b>	<b>18471</b>	<b>2246</b>	<b>2432</b>	<b>2267</b>	<b>1644</b>	<b>1358</b>	<b>768</b>	<b>4,2</b>	
Vingåker	948	831	830	830	528	360	135	126	167	95	89	39	10,8	
Gnesta	821	821	797	797	797	797	10	12	22	12	6	3	0,4	
Nyköping	4008	4008	4008	4008	4008	3997	367	356	285	188	207	98	2,5	
Oxelösund	1917	1878	1545	1545	1546	1374	204	233	275	259	248	171	12,4	
Flen	1934	1962	1959	1959	1880	1818	217	171	190	239	230	103	5,7	
Katrineholm	2279	2052	1842	1840	1712	1698	351	191	215	141	149	81	4,8	
Eskilstuna	9685	9697	8041	6570	6564	6577	935	1299	1069	690	422	271	4,1	
Strängnäs	954	954	954	954	954	954	27	43	29	13	7	2	0,2	
Trosa	853	885	888	892	896	896	-	1	15	7	-	-	-	



Tabell 11 (forts) lediga lägenheter den 1 september 2001

Kommun	Antal bostadslägenheter						Därav lediga till uthyrning						
	1996	1997	1998	1999	2000	2001	1996	1997	1998	1999	2000	2001	2001 %
<b>Gotlands län</b>	<b>4884</b>	<b>4884</b>	<b>4856</b>	<b>5010</b>	<b>5010</b>	<b>5010</b>	<b>104</b>	<b>127</b>	<b>114</b>	<b>52</b>	<b>36</b>	<b>5</b>	<b>0,1</b>
Gotland	4884	4884	4856	5010	5010	5010	104	127	114	52	36	5	0,1
<b>Blekinge län</b>	<b>13548</b>	<b>13388</b>	<b>13458</b>	<b>13412</b>	<b>11939</b>	<b>11903</b>	<b>990</b>	<b>954</b>	<b>792</b>	<b>775</b>	<b>586</b>	<b>440</b>	<b>3,7</b>
Olofström	1887	1880	1880	1880	1667	1647	247	282	206	233	135	127	7,7
Karlskrona	5158	4930	4983	4959	3699	3658	481	393	255	242	123	64	1,7
Ronneby	2695	2695	2695	2699	2699	2699	53	54	58	45	98	104	3,9
Karlshamn	2664	2712	2729	2729	2729	2729	195	202	247	225	222	143	5,2
Sölvesborg	1144	1171	1171	1145	1145	1170	14	23	26	30	8	2	0,2
<b>Skåne län</b>	<b>77979</b>	<b>78451</b>	<b>79786</b>	<b>80084</b>	<b>79854</b>	<b>79909</b>	<b>1834</b>	<b>2147</b>	<b>2303</b>	<b>2157</b>	<b>1532</b>	<b>1068</b>	<b>1,3</b>
Svalöv	1054	1058	1047	1040	1040	1040	64	97	110	65	67	28	2,7
Staffanstorps	1028	1028	1028	1028	1028	1028	-	2	2	-	0	-	-
Burlöv	2256	2256	2294	2311	2311	2310	66	130	114	77	3	1	0,0
Vellinge	709	777	777	810	810	810	3	-	1	-	0	-	-
Östra Göinge	1487	1526	1654	1654	1654	1652	79	106	168	198	209	201	12,2
Örkelljunga	379	379	379	379	339	339	42	29	61	63	43	36	10,6
Bjuv	1131	1131	1126	1126	1088	1052	48	66	110	72	71	60	5,7
Kävlinge	1751	1755	1765	1775	1795	1811	20	53	38	27	20	-	-
Lomma	296	296	296	293	293	292	-	-	-	-	-	-	-
Svedala	943	943	983	983	969	969	1	-	1	-	-	-	-
Skurup	982	982	982	982	982	982	113	110	131	113	48	39	4,0
Sjöbo	124	124	122	122	122	122	12	13	14	17	6	1	0,8
Hörby	473	473	473	473	473	473	8	8	12	3	11	2	0,4
Höör	368	364	364	364	364	364	4	9	11	7	4	6	1,6
Tomelilla	658	658	658	652	651	664	83	119	102	91	80	48	7,2
Bromölla	762	723	723	723	743	753	40	63	59	45	40	34	4,5
Osby	572	606	606	616	616	616	84	84	104	134	92	86	14,0
Perstorp	221	221	221	221	221	221	20	24	26	28	33	10	4,5
Klippan	1167	1167	1167	1167	1167	868	78	104	169	195	277	108	12,4
Åstorp	306	306	274	274	274	274	27	32	35	21	22	9	3,3
Båstad	832	828	828	828	846	855	1	4	6	4	1	-	-
Malmö	18580	18548	19331	19331	19331	19636	420	298	202	96	54	45	0,2
Lund	7223	7299	7359	7470	7504	7560	-	2	1	2	-	-	-
Landskrona	3947	3899	3807	3824	3826	3840	140	89	171	208	64	51	1,3
Helsingborg	11399	11374	11353	11367	11181	11172	16	25	21	25	1	1	0,0
Höganäs	1294	1432	1433	1437	1437	1444	9	26	25	51	14	11	0,8
Eslöv	1897	1901	1894	1956	1956	1980	58	81	47	79	17	11	0,6
Ystad	1085	1085	1089	1089	1032	1052	31	44	14	7	2	4	0,4
Trelleborg	1831	1824	1828	1831	1800	1797	44	109	94	23	25	10	0,6
Kristianstad	7588	7733	8184	8206	8217	8229	47	67	81	107	87	68	0,8
Simrishamn	1495	1495	1495	1495	1495	1495	162	174	196	172	119	65	4,3
Ängelholm	2632	2766	2754	2754	2754	2823	14	53	28	17	4	4	0,1
Hässleholm	1509	1494	1492	1503	1535	1386	100	126	149	210	118	129	9,3
<b>Hallands län</b>	<b>19558</b>	<b>19567</b>	<b>19705</b>	<b>19529</b>	<b>19515</b>	<b>19503</b>	<b>449</b>	<b>580</b>	<b>513</b>	<b>281</b>	<b>208</b>	<b>135</b>	<b>0,7</b>
Hylte	747	684	679	679	653	651	81	119	179	111	80	33	5,1
Halmstad	9578	9578	9578	9449	9329	9329	166	270	127	33	34	37	0,4
Laholm	1067	1067	1076	1076	1072	1072	26	91	77	64	50	30	2,8
Falkenberg	2059	2069	2069	2069	2186	2186	94	45	46	33	36	33	1,5
Varberg	4400	4400	4569	4569	4569	4569	80	53	78	40	6	2	0,0
Kungsbacka	1707	1769	1734	1687	1706	1696	2	2	6	-	2	-	-

Tabell 11 (forts) lediga lägenheter den 1 september 2001

Kommun	Antal bostadslägenheter						Därav lediga till uthyrning							
	1996	1997	1998	1999	2000	2001	1996	1997	1998	1999	2000	2001	2001 %	
<b>Västra götal.län</b>	<b>142172</b>	<b>142942</b>	<b>142955</b>	<b>137880</b>	<b>137755</b>	<b>137742</b>	<b>6789</b>	<b>8213</b>	<b>6758</b>	<b>4853</b>	<b>3811</b>	<b>2470</b>	<b>1,8</b>	
Härreda	1940	1920	1919	1919	1919	1919	38	87	60	47	18	-	-	
Partille	3414	3414	3414	3448	3483	3488	26	23	47	4	-	-	-	
Öckerö	170	170	199	249	249	249	-	4	2	-	-	-	-	
Stenungsund	2115	2227	2227	2227	1975	1975	246	236	241	41	119	28	1,4	
Tjörn	411	411	411	411	411	440	21	21	18	16	21	6	1,4	
Orust	569	581	581	581	581	581	5	9	13	8	4	4	0,7	
Sotenäs	1073	1072	1072	1073	1073	1073	80	125	126	113	75	34	3,2	
Munkedal	773	568	568	405	405	405	174	78	80	36	16	16	4,0	
Tanum	660	660	526	526	595	497	110	108	91	71	20	9	1,8	
Dals-Ed	437	447	447	447	454	454	71	88	87	60	61	42	9,3	
Färgelanda	628	628	628	589	577	576	52	66	51	63	36	39	6,8	
Ale	1878	1847	1833	1830	1841	1842	83	78	68	54	26	3	0,2	
Lerum	1280	1204	1204	1204	1213	1212	11	35	9	2	1	-	-	
Värgårda	655	663	663	663	663	663	14	29	7	4	-	-	-	
Bollebygd	241	241	233	272	272	272	17	13	10	-	-	-	-	
Grästorps	-	-	-	-	-	-	-	-	-	-	-	-	-	
Essunga	345	356	370	370	370	301	60	62	73	76	78	13	4,3	
Karlsborg	496	496	486	362	362	362	134	122	133	47	51	64	17,7	
Gullspång	553	553	553	553	553	553	89	126	143	107	208	199	36,0	
Tranemo	736	750	750	774	798	802	41	80	53	44	51	40	5,0	
Bengtstors	1131	1131	1130	1130	972	884	174	196	213	117	116	66	7,5	
Mellerud	670	675	689	690	690	675	59	93	98	104	102	101	15,0	
Lilla Edet	227	227	185	185	185	185	9	11	1	-	12	-	-	
Mark	2989	2989	2977	2977	2966	2972	171	195	202	168	139	98	3,3	
Svenljunga	636	636	636	660	660	660	42	57	67	63	54	73	11,1	
Herrljunga	503	503	480	460	434	434	57	73	57	56	22	5	1,2	
Vara	557	557	557	557	557	557	65	72	78	72	73	69	12,4	
Götenes	439	436	436	458	359	352	66	83	115	128	34	19	5,4	
Tibro	414	414	414	414	414	414	25	67	66	55	63	72	17,4	
Töreboda	287	287	287	286	285	285	42	96	120	45	31	17	6,0	
Göteborg	69959	70897	70617	66695	67752	67775	1533	2340	1778	1031	713	232	0,3	
Möndal	4520	4520	4592	4592	4592	4592	36	19	12	11	4	-	-	
Kungälv	3160	3174	3174	3174	3190	3190	23	45	69	30	9	-	-	
Lysekil	1605	1605	1605	1605	1201	1201	219	261	242	88	103	100	8,3	
Uddevalla	5025	5025	5011	4981	4564	4540	238	310	273	303	161	56	1,2	
Strömstad	1202	1202	1202	1202	1202	1238	6	12	1	2	-	-	-	
Vänersborg	3327	3287	3287	2894	2820	2714	375	533	257	62	64	14	0,5	
Trollhättan	4730	4730	5042	4509	4455	4455	465	429	268	150	205	89	2,0	
Alingsås	2559	2559	2559	2585	2585	2586	7	19	28	5	3	-	-	
Borås	7743	7775	7782	7783	7785	8196	899	820	379	444	337	206	2,5	
Ulricehamn	1113	1113	1121	1070	1039	1039	147	167	128	122	69	71	6,8	
Åmål	940	954	976	954	954	953	82	108	119	131	105	106	11,1	
Mariestad	1627	1590	1590	1590	1590	1311	296	297	353	387	130	109	8,3	
Lidköping	1921	1924	1924	1918	1937	2053	63	101	62	57	16	9	0,4	
Skara	322	322	322	322	335	342	89	37	38	43	35	47	13,7	
Skövde	3975	3985	4059	4069	4329	4343	15	58	80	36	2	2	0,0	
Hjo	116	116	116	116	8	8	10	17	13	14	-	-	-	
Tidaholm	406	406	406	406	406	429	32	42	38	58	96	69	16,1	
Falköping	1695	1695	1695	1695	1695	1695	272	265	291	278	328	343	20,2	

Tabell 11 (forts) lediga lägenheter den 1 september 2001

Kommun	Antal bostadslägenheter						Därav lediga till uthyrning						
	1996	1997	1998	1999	2000	2001	1996	1997	1998	1999	2000	2001	2001 %
<b>Värmlands län</b>	<b>26011</b>	<b>26052</b>	<b>25833</b>	<b>25070</b>	<b>24522</b>	<b>23585</b>	<b>2053</b>	<b>2563</b>	<b>2813</b>	<b>2139</b>	<b>1687</b>	<b>1273</b>	<b>5,4</b>
Kil	906	906	906	902	899	895	37	55	58	59	13	19	2,1
Eda	775	763	757	787	770	791	170	170	175	75	53	61	7,7
Torsby	1021	1020	1020	1020	1020	1020	34	32	33	65	70	38	3,7
Storfors	679	679	641	641	641	500	117	119	114	141	43	32	6,4
Hammarö	501	501	501	501	507	519	5	10	2	7	-	2	0,4
Munkfors	427	427	427	427	427	255	37	36	33	41	108	12	4,7
Forshaga	785	889	799	799	691	743	122	173	79	102	79	91	12,2
Grums	725	725	714	715	645	749	88	88	101	64	69	103	13,8
Årjäng	914	896	896	872	852	818	120	122	140	144	79	33	4,0
Sunne	453	453	453	453	448	448	29	18	30	43	3	3	0,7
Karlstad	9450	9535	9547	9364	9390	9416	241	483	453	271	129	55	0,6
Kristinehamn	2196	2196	2196	1476	1476	1476	394	538	626	173	296	336	22,8
Filipstad	1388	1388	1317	1317	1317	766	170	201	285	262	96	62	8,1
Hagfors	1374	1289	1286	1423	1425	1354	150	191	221	261	275	229	16,9
Arvika	2618	2618	2618	2618	2456	2428	107	145	198	235	167	116	4,8
Säffle	1799	1767	1755	1755	1558	1407	232	182	265	196	207	81	5,8
<b>Örebro län</b>	<b>35220</b>	<b>35198</b>	<b>34418</b>	<b>34365</b>	<b>33992</b>	<b>32715</b>	<b>1701</b>	<b>2224</b>	<b>1882</b>	<b>1996</b>	<b>1913</b>	<b>920</b>	<b>2,8</b>
Lekeberg	300	300	284	296	296	289	11	18	12	20	14	16	5,5
Laxå	1357	1357	1218	1220	1220	924	168	228	246	268	294	58	6,3
Hallsberg	1994	1987	1956	1956	1945	1945	205	202	240	226	283	169	8,7
Degerfors	1241	1099	1099	1099	1099	839	173	207	120	220	267	99	11,8
Hällefors	1550	1189	1189	1189	1189	982	89	118	92	113	102	27	2,7
Ljusnarsberg	423	446	438	418	418	322	47	90	92	104	120	30	9,3
Örebro	19741	19747	19978	20028	20134	20149	420	657	492	413	250	62	0,3
Kumla	1912	1927	1927	1927	1934	1935	48	86	99	76	43	46	2,4
Askersund	897	897	850	823	823	820	59	99	106	91	90	75	9,1
Karlskoga	3971	4413	3647	3615	3242	2817	290	351	177	267	341	213	7,6
Nora	483	483	483	483	483	483	12	13	14	4	4	4	0,8
Lindesberg	1351	1353	1349	1311	1209	1210	179	155	192	194	105	121	10,0
<b>Västmanl.län</b>	<b>24512</b>	<b>23799</b>	<b>24097</b>	<b>23648</b>	<b>23144</b>	<b>23234</b>	<b>1675</b>	<b>1817</b>	<b>1825</b>	<b>1542</b>	<b>1238</b>	<b>867</b>	<b>3,7</b>
Skinnskatteberg	-	-	212	212	212	212	-	-	34	37	35	35	16,5
Surahammar	846	846	846	846	511	511	204	127	115	63	88	75	14,7
Heby	948	948	948	714	714	714	126	149	137	71	53	16	2,2
Kungsör	834	806	806	807	801	826	82	109	104	107	92	55	6,7
Hallstahammar	2980	2909	2909	2784	2783	2800	439	445	407	537	480	369	13,2
Norberg	356	356	356	356	345	321	66	69	57	75	63	33	10,3
Västerås	12654	12322	12043	12019	12019	12019	293	429	339	185	112	60	0,5
Sala	2668	2668	2668	2578	2578	2656	134	216	255	150	116	43	1,6
Fagersta	226	-	366	366	215	215	140	-	53	61	50	15	7,0
Köping	2676	2620	2619	2555	2555	2549	105	183	229	212	119	119	4,7
Arboga	324	324	324	411	411	411	86	90	95	44	30	47	11,4

Tabell 11 (forts) lediga lägenheter den 1 september 2001

Kommun	Antal bostadslägenheter						Därav lediga till uthyrning						
	1996	1997	1998	1999	2000	2001	1996	1997	1998	1999	2000	2001	2001 %
<b>Dalarnas län</b>	<b>28800</b>	<b>28450</b>	<b>27541</b>	<b>27328</b>	<b>26832</b>	<b>26452</b>	<b>2103</b>	<b>2608</b>	<b>2678</b>	<b>2331</b>	<b>2155</b>	<b>1764</b>	<b>6,7</b>
Vansbro	781	781	781	781	781	778	41	35	33	46	67	82	10,5
Malung	1210	1210	1208	1208	1208	1200	91	126	146	143	169	108	9,0
Gagnef	355	355	355	355	340	340	40	48	36	36	29	29	8,5
Leksand	817	817	817	817	817	817	50	56	31	35	38	20	2,4
Rättvik	408	408	408	408	382	382	39	38	49	49	41	19	5,0
Orsa	730	730	766	770	814	785	100	121	115	117	118	87	11,1
Älvdalen	423	423	404	404	387	358	34	32	30	39	33	19	5,3
Smedjebacken	1667	1482	1482	1327	1327	1290	186	83	102	185	137	139	10,8
Mora	2358	2358	2358	2358	2358	2333	108	164	90	86	90	19	0,8
Falun	5748	5748	5748	5748	5748	5748	551	689	760	690	601	496	8,6
Borlänge	5394	5559	5551	5546	5563	5558	71	189	249	141	169	203	3,7
Säter	1172	1085	1085	1085	1085	921	109	156	180	109	83	41	4,5
Hedemora	1350	1349	1264	1246	1230	1118	246	222	264	233	137	112	10,0
Avesta	2270	2270	1503	1535	1490	1493	262	319	174	194	177	130	8,7
Ludvika	4117	3875	3811	3740	3302	3331	175	330	419	228	266	260	7,8
<b>Gävleborgs län</b>	<b>43294</b>	<b>42701</b>	<b>42572</b>	<b>42493</b>	<b>41701</b>	<b>40984</b>	<b>3294</b>	<b>3948</b>	<b>3951</b>	<b>3861</b>	<b>3313</b>	<b>3102</b>	<b>7,6</b>
Ockelbo	865	851	827	789	740	735	115	120	130	144	71	63	8,6
Hofors	1709	1564	1500	1512	1512	1298	264	234	192	238	97	148	11,4
Ovanåker	1728	1694	1688	1667	1640	1591	121	137	153	119	106	101	6,3
Nordanstig	1073	1067	1063	1022	834	801	112	154	168	147	57	69	8,6
Ljusdal	2279	2225	2196	2166	2201	2140	317	377	384	368	356	307	14,3
Gävle	16119	16119	16119	16119	16119	15897	517	709	782	752	540	492	3,1
Sandviken	5713	5655	5655	5756	5576	5469	696	753	788	850	778	697	12,7
Söderhamn	4772	4794	4794	4794	4475	4475	568	827	632	571	635	604	13,5
Bollnäs	4289	4125	4125	4125	4125	4125	305	365	460	445	495	470	11,4
Hudiksvall	4747	4607	4605	4543	4479	4453	279	272	262	227	178	151	3,4
<b>Västernorr.län</b>	<b>20227</b>	<b>19666</b>	<b>18095</b>	<b>17292</b>	<b>16972</b>	<b>16782</b>	<b>2100</b>	<b>2144</b>	<b>1806</b>	<b>1775</b>	<b>1606</b>	<b>1240</b>	<b>7,4</b>
Ånge	1001	1001	1001	1025	955	955	183	107	170	145	149	128	13,4
Timrå	2054	2054	1710	1710	1590	1598	276	318	229	264	168	185	11,6
Härnösand	2026	2023	1997	1995	2338	2321	113	209	283	347	402	257	11,1
Sundsvall	6891	6311	5222	4594	4411	4447	880	755	325	230	123	134	3,0
Kramfors	2638	2638	2638	2472	2472	2472	274	347	292	355	309	210	8,5
Sollefteå	1690	1690	1643	1612	1594	1642	161	201	247	235	275	206	12,5
Örnsköldsvik	3927	3949	3884	3884	3612	3347	213	207	260	199	180	120	3,6
<b>Jämtlands län</b>	<b>11619</b>	<b>10717</b>	<b>11195</b>	<b>10942</b>	<b>10351</b>	<b>10039</b>	<b>1152</b>	<b>1217</b>	<b>1227</b>	<b>1215</b>	<b>1001</b>	<b>718</b>	<b>7,2</b>
Ragunda	726	-	616	616	610	610	105	-	79	97	100	66	10,8
Bräcke	900	869	819	781	756	756	179	201	125	139	124	127	16,8
Krokom	1216	1202	1279	1244	1220	1170	148	195	178	153	156	83	7,1
Strömsund	1639	1575	1482	1468	1416	1165	151	161	133	154	125	92	7,9
Åre	924	918	767	741	741	741	151	151	148	120	101	102	13,8
Berg	573	573	567	567	567	567	66	77	73	64	66	77	13,6
Härjedalen	1241	1180	1171	1186	1168	1157	183	139	164	152	133	101	8,7
Östersund	4400	4400	4494	4339	3873	3873	169	293	327	336	196	70	1,8

Tabell 11 (forts) lediga lägenheter den 1 september 2001

Kommun	Antal bostadslägenheter						Därav lediga till uthyrning						
	1996	1997	1998	1999	2000	2001	1996	1997	1998	1999	2000	2001	2001 %
<b>Västerbottens län</b>	<b>18622</b>	<b>18637</b>	<b>18759</b>	<b>18625</b>	<b>18746</b>	<b>18570</b>	<b>1775</b>	<b>2259</b>	<b>2087</b>	<b>1812</b>	<b>1414</b>	<b>1226</b>	<b>6,6</b>
Nordmaling	350	350	350	350	340	340	25	45	43	58	53	39	11,5
Bjurholm	102	102	180	180	180	180	3	3	7	15	16	15	8,3
Vindeln	156	156	215	215	215	215	15	16	8	4	7	7	3,3
Robertfors	398	399	375	375	343	312	60	86	94	97	63	44	14,1
Norsjö	304	216	216	212	212	211	16	12	6	8	4	5	2,4
Malå	398	398	398	398	400	398	36	37	22	32	40	39	9,8
Storuman	101	101	101	101	246	246	3	3	12	16	10	13	5,3
Sorsele	176	-	176	176	176	176	31	-	30	30	19	30	17,0
Dorotea	457	457	457	457	355	367	69	93	105	121	16	22	6,0
Vännäs	373	373	373	373	373	373	12	24	17	16	16	12	3,2
Vilhelmina	748	748	673	697	720	712	92	91	115	122	113	104	14,6
Åsele	352	351	351	352	411	404	44	32	28	46	54	69	17,1
Umeå	7762	8043	7950	7788	7826	7952	78	439	312	136	54	96	1,2
Lycksele	1144	1143	1144	1151	1149	1063	87	86	128	128	58	59	5,6
Skellefteå	5801	5800	5800	5800	5800	5621	1204	1292	1160	983	891	672	12,0
<b>Norrbottens län</b>	<b>28336</b>	<b>27946</b>	<b>27804</b>	<b>27381</b>	<b>26301</b>	<b>25952</b>	<b>2099</b>	<b>2762</b>	<b>2843</b>	<b>2837</b>	<b>2209</b>	<b>1779</b>	<b>6,9</b>
Arvidsjaur	904	904	904	904	904	904	56	94	63	77	44	22	2,4
Arjeplog	342	342	342	342	330	330	25	26	57	20	34	22	6,7
Jokkmokk	907	907	888	883	883	841	61	74	61	74	35	115	13,7
Överkalix	478	464	464	432	432	453	100	111	59	68	79	95	21,0
Kalix	756	756	756	756	724	708	68	111	104	95	111	115	16,2
Övertorneå	567	567	567	567	567	567	23	38	53	49	82	77	13,6
Pajala	461	461	461	461	487	487	56	70	59	48	24	58	11,9
Gällivare	2792	2511	2511	2511	1993	1993	182	281	393	484	209	218	10,9
Älvsbyn	597	597	533	533	443	443	74	104	125	109	51	19	4,3
Luleå	10296	10240	10240	10240	10240	10240	375	432	540	547	387	213	2,1
Piteå	4061	4056	3995	3997	4006	4022	390	417	329	308	281	136	3,4
Boden	2748	2717	2717	2536	2288	1969	367	480	498	460	475	358	18,2
Haparanda	615	602	604	604	582	578	99	107	107	65	50	51	8,8
Kiruna	2812	2822	2822	2615	2422	2417	223	417	395	433	347	280	11,6

## 12. Procentuell andel till uthyrning lediga bostadslägenheter åren 1988-2001 fördelade efter ägarkategori och lägenhetstyp

Percentage share of vacant dwellings 1988-2001 by type of ownership and size of dwelling

Ägarkategori	Lägenhetstyp						Samtliga
	1 rum o kök	2 rum o kök	3 rum o kök	4 rum o kök	5 + rum o kök	Övriga	
<b>Undersökningstidpunkt</b>							
<b>Allmännyttiga</b>							
1988-03-01	0,7	0,3	0,6	0,5	0,3	0,8	0,5
1988-09-01	0,7	0,3	0,5	0,4	0,2	0,7	0,5
1989-03-01	0,6	0,2	0,3	0,2	0,1	0,5	0,3
1989-09-01	0,6	0,3	0,3	0,2	0,2	0,5	0,3
1990-03-01	0,6	0,2	0,3	0,3	0,2	0,3	0,3
1990-09-01	0,8	0,3	0,5	0,4	0,4	0,5	0,5
1991-03-01	1,0	0,6	0,9	0,7	0,8	0,7	0,8
1991-09-01	1,4	1,1	1,6	1,2	0,9	0,9	1,3
1992-03-01	1,8	1,4	2,2	1,5	1,2	0,8	1,7
1992-09-01	2,0	1,7	2,8	2,0	1,3	1,2	2,1
1993-03-01	2,6	2,5	3,9	3,2	2,3	1,4	3,0
1993-09-01	3,0	3,2	5,4	4,1	3,1	1,4	3,9
1994-03-01	3,3	3,7	6,1	4,5	3,1	1,6	4,4
1994-09-01	3,7	3,6	6,0	4,1	2,3	1,9	4,3
1995-03-01	3,5	3,5	6,0	3,7	2,0	2,0	4,2
1995-09-01	3,6	3,5	5,8	3,5	1,9	1,9	4,1
1996-03-01	3,8	3,7	5,8	3,6	2,0	1,8	4,2
1996-09-01	4,2	4,0	6,1	3,9	2,3	2,2	4,5
1997-03-01	4,4	4,4	6,5	4,4	2,9	2,0	4,9
1997-09-01	4,9	4,7	7,1	5,1	3,7	2,0	5,4
1998-03-01	4,7	4,6	6,9	5,1	3,4	2,2	5,3
1998-09-01	4,7	4,4	6,8	4,8	3,2	2,3	5,1
1999-03-01	4,8	4,1	6,2	4,2	2,2	2,5	4,7
1999-09-01	4,8	4,0	5,6	3,9	2,1	2,4	4,4
2000-03-01	4,5	3,6	4,9	3,3	1,7	2,2	4,0
2000-09-01	4,6	3,3	4,4	2,7	1,4	2,3	3,6
2001-03-01	4,1	2,8	3,6	2,2	1,3	2,2	3,1
2001-09-01	3,9	2,5	3,1	1,9	1,0	1,8	2,7
<b>Därav SABO</b>							
1988-03-01	0,7	0,3	0,6	0,5	0,3	0,9	0,5
1988-09-01	0,6	0,3	0,5	0,4	0,2	0,7	0,4
1989-03-01	0,6	0,2	0,3	0,2	0,1	0,5	0,3
1989-09-01	0,6	0,2	0,3	0,2	0,2	0,4	0,3
1990-03-01	0,6	0,2	0,3	0,3	0,2	0,3	0,3
1990-09-01	0,8	0,3	0,4	0,4	0,4	0,4	0,4
1991-03-01	0,9	0,5	0,9	0,7	0,8	0,7	0,7
1991-09-01	1,4	1,1	1,5	1,1	0,9	0,9	1,2
1992-03-01	1,7	1,3	2,1	1,5	1,2	0,8	1,6
1992-09-01	1,9	1,7	2,7	2,0	1,3	1,2	2,0
1993-03-01	2,4	2,4	3,8	3,1	2,3	1,4	2,9
1993-09-01	2,8	3,1	5,3	4,1	3,1	1,4	3,8
1994-03-01	3,1	3,5	5,9	4,5	3,1	1,6	4,2
1994-09-01	3,5	3,4	5,9	4,1	2,3	1,8	4,2
1995-03-01	3,4	3,3	5,9	3,7	2,0	1,9	4,1
1995-09-01	3,5	3,3	5,7	3,5	1,9	1,9	4,0
1996-03-01	3,7	3,6	5,6	3,5	1,9	1,8	4,1
1996-09-01	4,0	3,8	5,8	3,8	2,3	2,2	4,4
1997-03-01	4,1	4,2	6,2	4,3	2,9	2,0	4,7
1997-09-01	4,7	4,5	6,8	4,9	3,6	2,0	5,1
1998-03-01	4,6	4,4	6,6	5,0	3,3	2,2	5,0
1998-09-01	4,5	4,2	6,5	4,7	3,1	2,2	4,9
1999-03-01	4,6	3,9	5,8	4,0	2,1	2,5	4,5
1999-09-01	4,6	3,7	5,2	3,7	2,0	2,3	4,2
2000-03-01	4,3	3,4	4,6	3,1	1,7	2,1	3,7
2000-09-01	4,5	3,1	4,1	2,5	1,3	2,2	3,4
2001-03-01	4,0	2,6	3,4	2,1	1,2	2,1	2,9
2001-09-01	3,8	2,4	2,9	1,8	1,0	1,7	2,6



## Fakta om statistiken

---

Huvudsyftet med undersökningen är att kartlägga den s k lägenhetsreserven, dvs antalet outhyrda lägenheter som är lediga till uthyrning.

EU-reglering av statistiken saknas.

### Detta omfattar statistiken

Outhyrda och lediga lägenheter kartläggs två gånger per år. Denna undersökning omfattar samtliga 324 kommunägda (allmännyttiga) bostadsföretag, vilket innebär att drygt 35 procent av lägenheterna i flerbostadshus ingår. Den avser flerbostadshus som har minst tre bostadslägenheter färdigställda t o m augusti 2001. I allmännyttans bestånd finns även ett antal (ca 50 000) hyreslägenheter i småhus och dessa ingår också i undersökningen. Den andra undersökningen omfattar både allmännyttiga och privatägda fastigheter och belyser förhållandena den 1 mars.

Bostadslägenheterna skall vara upplåtna på öppna marknaden. Specialbostäder, s k kategoriboende såsom pensionärs-, service-, personal-, och studentbostäder, har uteslutits. Möblerade och subventionerade lägenheter ingår inte heller i undersökningen.

Undersökningen redovisar samtliga bostadslägenheter i de allmännyttiga bostadsföretagen fördelade efter

- ålder (färdigställandeperiod)
- lägenhetstyp (antal rum och kök)
- region (kommun, län storstadsområden)

Det totala antalet outhyrda bostadslägenheter omfattar inte bara de som är lediga för omedelbar uthyrning utan även sådana som är outhyrda p g a att de är

- under reparation eller ombyggnad
- utrymda p g a förestående rivning
- outhyrda av annan orsak (evakueringslägenheter mm)

De lägenheter som är lediga till uthyrning redovisas fördelade efter

- ålder
- lägenhetstyp
- region
- län
- kommun

### Definitioner och förklaringar

**Allmännyttigt bostadsföretag** är ett kommunägt bostadsföretag.

**Bostadslägenhet** är en bostad som är avsedd för ett enskilt hushåll och som ur byggnadsteknisk synpunkt är avskild från andra bostäder. S k lokallägenheter, dvs lägenheter som inte är avsedda för bostadsändamål, omfattas inte av undersökningen.

**Färdigställandeår** är det år då samtliga bostadslägenheter i fastigheten kunde ha tagits i bruk.

Indelningen efter färdigställandeår har skett enligt följande; -1940, 1941-1965, 1966-1970, 1971-1975, 1976-1980, 1981-1985, 1986-1990, 1991- .

**Lägenhetstyp** I några tabeller görs uppdelning på lägenhetstyper enligt följande: 1 rum och kök, 2 rum och kök, 3 rum och kök, 4 rum och kök, 5 rum och kök eller större samt övriga lägenheter (t ex 1 rum, 1 kök, 1 rum med kokvrå, 2 rum).

Med rum avses ett bostadsutrymme om minst 6 m<sup>2</sup> försett med fönster. Som rum räknas inte kök, badrum, klädkammare och liknande.

Med kök avses ett utrymme om minst 6 m<sup>2</sup> försett med fönster och inrett huvudsakligen för matlagning.

Med kokvrå avses dels ett matlagningsutrymme mindre än 6 m<sup>2</sup> med fönster, dock så stort att en person kan vistas däri, dels ett matlagningsutrymme större än 6 m<sup>2</sup> utan fönster.

Kokvrå i förening med matvrå räknas som kök om den sammanlagda ytan är minst 6 m<sup>2</sup> och ettdera utrymmet har fönster

**Outhyrda bostadslägenheter** redovisas i undersökningen med uppdelning på följande grupper;

- lediga till uthyrning
- utrymda för reparation eller ombyggnad
- utrymda p g a förestående rivning
- outhyrda av annan orsak

**Ägarkategorier** är

- SABO-an slutna företag
- Övriga allmännyttiga bostadsföretag

### **Region**

Uppgifterna redovisas efter fyra regioner enligt kommunindelningen den 1 januari 2001 och efter folkmängd den 31 december 2000.

**Region A Stor-Stockholm;** Stockholm, Botkyrka, Danderyd, Ekerö, Haninge, Huddinge, Järfälla, Lidingö, Nacka, Salem, Sigtuna, Sollentuna, Solna, Sundbyberg, Tyresö, Täby, Upplands-Bro, Upplands-Väsby, Vallentuna, Vaxholm, Värmdö och Österåker.

**Stor-Göteborg;** Göteborg, Ale, Härryda, Kungsbacka, Kungälv, Lerum, Mölnadal, Partille, Stenungsund, Tjörn och Öckerö.

**Kommuner (utanför storstadsområdena) med mer än 75 000 invånare;** Borås, Eskilstuna, Gävle, Halmstad, Helsingborg, Jönköping, Karlstad, Linköping, Lund, Malmö, Norrköping, Sundsvall, Södertälje, Umeå, Uppsala, Västerås och Örebro.

**Övriga kommuner**

### **Så görs statistiken**

Uppgifterna samlas in genom postenkät till samtliga allmännyttiga bostadsföretag. Fastighetsägaren/förvaltaren lämnar uppgifter om lägenheternas ålder och sammansättning, antalet outhyrda lägenheter och orsak till att dessa är outhyrda.

Blanketterna har granskats och kodats manuellt. I tveksamma fall har kontakt tagits med uppgiftslämnaren för komplettering och kontroll av uppgifter. Efter granskningen dataregistrerades uppgifterna, varefter materialet kontrollerades maskinellt genom logiska kontroller och relationstester.

## **Statistikens tillförlitlighet**

Resultatets tillförlitlighet får bedömas utifrån de olika typer av fel som kan förekomma i undersökningen. Felen kan grovt indelas i två typer, nämligen fel på grund av bortfall och mätfel.

### **Bortfall**

Bland de allmännyttiga bostadsföretagen erhöles svar från samtliga företag varför inget bortfall föreligger

### **Mätfel**

Mätfel kan definieras som skillnaden mellan det observerade värdet för undersökningsenheten och enhetens sanna värde. Några studier av mätfelens omfattning och storlek har ej genomförts. I den mån det förekommer mätfel är de sannolikt systematiska såtillvida att antalet outhyrda lägenheter underskattats, dvs att någon eller några outhyrda lägenheter glömts bort vid redovisningen till SCB.

## **Bra att veta**

### **Publicering och spridning**

Undersökningen genomförs två gånger per år och har publicerats av SCB sedan 1976 i statistiska meddelanden serie Bo.

Statistiken kommer även att finnas i Sveriges statistiska databaser. Hänvisning [www.scb.se](http://www.scb.se)

Mer information om statistiken och dess kvalitet ges i en särskild Beskrivning av statistiken(BO0303), som återfinns på SCBs webbplats, [www.scb.se](http://www.scb.se).

## In English

---

### Summary

The survey covers multi-dwelling buildings. It is based on a total survey of public housing companies. The number of public housing companies is 324 of which most of them are associated with SABO (The Swedish Association of Municipal Housing Companies).

The survey was carried out as a mail survey during the period August-October 2001.

There is no non-response in the survey.

Most of the tables provide data distributed by the following four regions.

Region A: Stockholm with suburbs

Region B: Gothenburg with suburbs

Region C: Other municipalities with more than 75 000 inhabitants

Region D: Municipalities not classified in regions A-C

In September 2001, 26 758 dwellings were unlet. Of those, 21 773 were vacant for renting.

#### Vacant dwellings by region in September 2001

Region		
Region A	112	0,1
Region B	269	0,3
Region C	2 063	1,1
Region D	19 329	5,6
<b>Total</b>	<b>21 773</b>	<b>2,7</b>

### List of tables

Number of dwellings 1 September 2001 by type of ownership, region and year of completion	10
Number of dwellings 1 September 2001 by type of ownership, region and size of dwelling	11
Number of unlet dwellings 1 September 2001 by type of ownership, reason for vacancy and year of completion	12
Percentage share of unlet dwellings 1 September 2001 by type of ownership, reason for vacancy and year of completion	13
Number of vacant dwellings 1 September 2001 by type of ownership, region and year of completion	14
Percentage share of vacant dwellings 1 September 2001 by type of ownership, region and year of completion	15
Number of vacant dwellings 1 September 2001 by type of ownership, region and size of dwelling	16
Percentage share of vacant dwellings 1 September 2001 by type of ownership, region and size of dwelling	17
Number of dwellings and vacant dwellings 1 September 2001 by municipality and size of dwelling	18
Number of dwellings and vacant dwellings 1 September 1996-2001 by county	24

Number of dwellings and vacant dwellings 1 September 1996-2001 by municipality	25
Percentage share of vacant dwellings 1988-2001 by type of ownership and size of dwelling	32

### List of terms

allmännyttiga (bostadsföretag)	Public housing, i.e. non-profit housing organizations supervised by local authorities
andel	share
antal	number of
bilaga	appendix
bortfall	non-response
bostadslägenhet	dwelling
enskilda	private bodies, private persons
färdigställandeår	year of completion
fördelad	distributed
genomsnittlig	average
hela riket	the whole country
kommun	municipality
lägenhet	dwelling
orsak till outhyrd lägenhet	type of vacancy
outhyrda bostadslägenheter	unlet dwellings
procent	per cent
procentuell andel	percentage share
SABO	The Swedish Association of Municipal Housing Companies
samtliga	all
stat	central government
tabell	table
till uthyrning ledig(a)	vacant for renting
uppräknig	estimate
ägarkategori	type of ownership
övriga	others