

Outhyrda bostadslägenheter i flerbostadshus den 1 september 2005

Kommunala och privatägda bostadsföretag

Unlet dwellings in multi-dwelling buildings 1 September 2005, Public housing and private bodies

I korta drag

På grund av felaktig kommunindelning (i SM publicerat 16 december 2005) i de fyra regionerna Stor-Stockholm, Stor-Göteborg, kommuner med mer än 75 000 invånare resp mindre än 75 000 invånare ersätts den gamla versionen med denna korrigerade version. Gäller text och tabeller för sidor med denna indelning.

Liten förändring av antal lediga bostadslägenheter

Den första september i år stod ca 34 000 (2,3 %) bostadslägenheter outhyrda av det totala undersökta beståndet. Antalet lägenheter lediga för omedelbar uthyrning var ca 25 000 (1,7 %). Jämfört med 1 september 2004 är andelen outhyrda och lediga lägenheter oförändrad.

Antalet lediga lägenheter har minskat sedan slutet av 1990-talet. Den högsta noteringen gjordes 1998, då omkring 60 000 lägenheter var lediga för uthyrning. Därefter har antalet outhyrda respektive lediga lägenheter successivt minskat. Antalet lediga lägenheter är nu det lägsta sedan 1992.

Outhyrda bostadslägenheter åren 2000-2005

Orsakskategori	Mars 2000	Mars 2001	Mars 2002	Mars 2003	September 2004	September 2005
Lediga till uthyrning	48 677	37 797	29 446	26 250	25 547	25 530
Under reparation eller ombyggnad	5 110	4 419	4 031	6 206	5 572	5 601
Utrymda p g a förestående rivning	2 398	1 490	1 374	1 332	1 796	1 026
Outhyrda av annan orsak	2 255	1 930	1 815	2 189	2 045	1 875
Outhyrda totalt	58 441	45 636	36 665	35 977	34 960	34 032

Många större kommuner har ett fåtal lediga lägenheter medan mindre en helt annan bild. Ca 19 800 (78 procent) av de lägenheter som står lediga för uthyrning återfinns i kommuner med färre än 75 000 invånare. Högst andel lediga lägenheter finns i Gullspång och Hagfors med runt 18 procent.

Denna undersökning omfattar samtliga kommunala bostadsföretag samt ett urval av privatägda fastigheter.



Statistiska centralbyrån
Statistics Sweden

Kerstin Fredriksson, SCB, tfn 019-17 65 63, kerstin.fredriksson@scb.se
Lis Berling-Agståhl, SCB, tfn 019- 17 65 50, lis.agstahl@scb.se

Statistiken har producerats av SCB, som ansvarar för officiell statistik inom området.

ISSN 0085-6991 Serie Bo – Bostäder och byggande 35 SM 0501. Utkom den 16 december 2005. Korrigerad version den 26 april 2007.

Tidigare publicering: Se avsnittet Fakta om statistiken.

Utgivare av Statistiska meddelanden är Kjell Jansson, SCB.

Innehåll

Statistiken med kommentarer	4
Outhyrda bostadslägenheter 1 september 2005	4
Variationer över tiden	4
Nybyggnadsår och lägenhetstyp	6
Uthyrningssituationen i regionerna	8
Utvecklingen i länen och kommunerna för kommunala bostadsföretag	8
Flest andel lediga lägenheter i Gävleborgs- och Jämtlands län	8
Flest andel lediga lägenheter i Gullspångs och Hagfors kommuner	9
Tabeller	11
Teckenförklaring	11
1. Antal bostadslägenheter den 1 september 2005 med 95 % konfidensintervall fördelade efter ägarkategori, region och nybyggnadsår (1000-tal).	12
2. Antal bostadslägenheter den 1 september 2005 med 95 % konfidensintervall fördelade efter ägarkategori, region och lägenhetstyp (1 000-tal).	13
3. Antal outhyrda och lediga bostadslägenheter den 1 september 2005 med 95 % konfidensintervall fördelade efter ägarkategori, orsakskategori och nybyggnadsår.	14
4. Andel outhyrda och lediga bostadslägenheter i procent den 1 september 2005 med 95 % konfidensintervall fördelade efter ägarkategori, orsakskategori och nybyggnadsår.	15
5. Antal till uthyrning lediga bostadslägenheter den 1 september 2005 med 95 % konfidensintervall fördelade efter ägarkategori, region och nybyggnadsår.	16
6. Andel till uthyrning lediga bostadslägenheter i procent den 1 september 2005 med 95 % konfidensintervall fördelade efter ägarkategori, region och nybyggnadsår.	17
7. Antal till uthyrning lediga bostadslägenheter den 1 september 2005 med 95 % konfidensintervall fördelade efter ägarkategori, region och lägenhetstyp.	18
8. Andel till uthyrning lediga bostadslägenheter i procent den 1 september 2005 med 95 % konfidensintervall fördelade efter ägarkategori, region och lägenhetstyp.	19
9. Antal bostadslägenheter och därav antal till uthyrning lediga bostadslägenheter den 1 september 2005 i kommunala bostadsföretag fördelade efter län, kommun och lägenhetstyp.	20
10. Antal bostadslägenheter och därav antal till uthyrning lediga bostadslägenheter den 1 mars 2000-2003 samt den 1 september 2004-2005 i kommunala bostadsföretag fördelade efter län.	26
11. Antal bostadslägenheter och därav antal till uthyrning lediga bostadslägenheter den 1 mars åren 2000-2003 samt den 1 september 2004-2005 i kommunala bostadsföretag fördelade efter län och kommun.	27

12. Andel till uthyrning lediga bostadslägenheter i procent åren 1995-2005 fördelade efter ägarkategori, undersökningstidpunkt och lägenhetstyp.	34
Fakta om statistiken	35
<hr/>	
Detta omfattar statistiken	35
Definitioner och förklaringar	35
Så görs statistiken	37
Statistikens tillförlitlighet	37
Täckningsfel	37
Urvalsfel	37
Bortfall	38
Mätfel	38
Bra att veta	38
Jämförbarhet över tiden	38
Publicering och spridning	38
In English	39
<hr/>	
Summary	39
List of tables	39
List of terms	40

Statistiken med kommentarer

Outhyrda bostadslägenheter 1 september 2005

Den första september i år stod ca 34 000 hyreslägenheter outhyrda. Av dessa var 25 530 lediga för omedelbar uthyrning. Jämfört med 1 september 2004 innebär detta en minskning med ca 1 000 outhyrda medan antalet lediga är ungefär detsamma. Denna förändring ligger troligtvis inom den statistiska felmarginalen.

Lediga och outhyrda lägenheter den 1 september 2005

	Samtliga lägenheter	Lediga till uthyrning		Utrymda för rep. m.m.		Totalt outhyrda	
	Antal	Antal	Andel %	Antal	Andel %	Antal	Andel %
Privatägda	703 807	11 980	1,7	5 068	0,7	17 048	2,4
Kommunala	780 510	13 550	1,7	3 434	0,4	16 984	2,2
Samtliga	1 484 317	25 530	1,7	8 502	0,6	34 032	2,3

Lediga och outhyrda lägenheter den 1 september 2004

	Samtliga lägenheter	Lediga till uthyrning		Utrymda för rep. m.m.		Totalt outhyrda	
	Antal	Antal	Andel %	Antal	Andel %	Antal	Andel %
Privatägda	693 333	11 473	1,7	5 787	0,8	17 260	2,5
Kommunala	784 738	14 074	1,8	3 626	0,5	17 700	2,3
Samtliga	1 478 071	25 547	1,7	9 413	0,6	34 960	2,4

Variationer över tiden

Antalet lediga lägenheter har visat stora variationer över tiden. Den högsta noteringen av outhyrda lägenheter gjordes 1998 då närmare 73 000 lägenheter stod tomma varav drygt 62 000 var lediga för omedelbar uthyrning. Därefter har antalet outhyrda respektive lediga lägenheter successivt minskat.

Från och med år 2004 görs undersökningen endast en gång per år med mättidpunkt den 1 september.

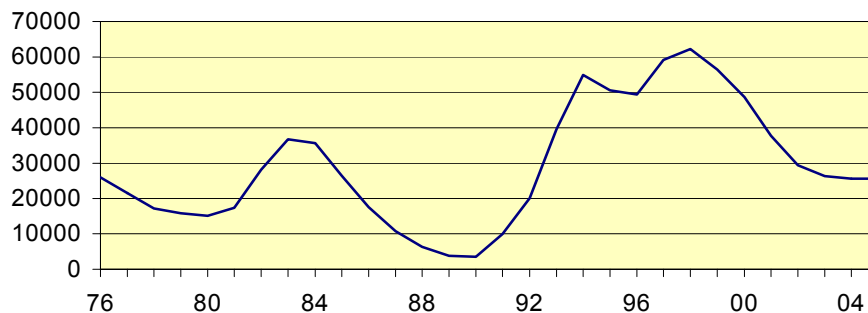
Outhyrda bostadslägenheter åren 2000-2005

Orsakskategori	Mars 2000	Mars 2001	Mars 2002	Mars 2003	September 2004	September 2005
	Lediga till uthyrning	48 677	37 797	29 446	26 250	25 547
Under reparation eller ombyggnad	5 110	4 419	4 031	6 206	5 572	5 601
Utrymda p g a förestående rivning	2 398	1 490	1 374	1 332	1 796	1 026
Outhyrda av annan orsak	2 255	1 930	1 815	2 189	2 045	1 875
Outhyrda totalt	58 441	45 636	36 665	35 977	34 960	34 032

Lediga till uthyrning åren 1990-2005

		Kommunala		Privatägda		Summa	
		Antal lediga	Procent	Antal lediga	Procent	Antal lediga	Procent
1991	mars	6 380	0,8	3 535	0,6	9 915	0,7
	september	10 920	1,3				
1992	mars	14 325	1,7	5 715	0,9	20 040	1,3
	september	18 200	2,1				
1993	mars	26 100	3,0	13 590	2,1	39 700	2,6
	september	34 165	3,9	16 095	2,5	50 260	3,3
1994	mars	38 530	4,4	16 345	2,5	54 875	3,6
	september	38 220	4,3	15 570	2,4	53 785	3,5
1995	mars	37 265	4,2	13 325	2,0	50 590	3,3
	september	36 340	4,1	12 900	2,0	49 240	3,2
1996	mars	37 356	4,2	12 029	1,9	49 385	3,2
	september	39 300	4,5				
1997	mars	42 285	4,9	16 900	2,4	59 185	3,8
	september	46 080	5,4				
1998	mars	44 675	5,3	17 569	2,5	62 244	4,0
	september	43 230	5,1				
1999	mars	39 954	4,7	16 540	2,4	56 494	3,7
	september	37 013	4,4				
2000	mars	32 753	4,0	15 924	2,4	48 677	3,2
	september	29 966	3,6				
2001	mars	24 846	3,1	12 951	1,9	37 797	2,6
	september	21 773	2,7				
2002	mars	19 592	2,5	9 854	1,5	29 446	2,0
	september	17 023	2,2				
2003	mars	15 441	2,0	10 809	1,5	26 250	1,7
2004	september	14 074	1,8	11 473	1,7	25 547	1,7
2005	september	13 550	1,7	11 980	1,7	25 530	1,7

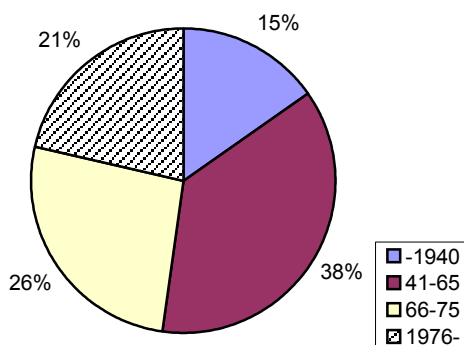
Diagrammet nedan visar utvecklingen över antal lediga lägenheter från 1976 till 2005.

Lediga till uthyrning den 1 mars perioden 1976 – 2003 därefter den 1 september 2004 - 2005

Nybyggnadsår och lägenhetstyp

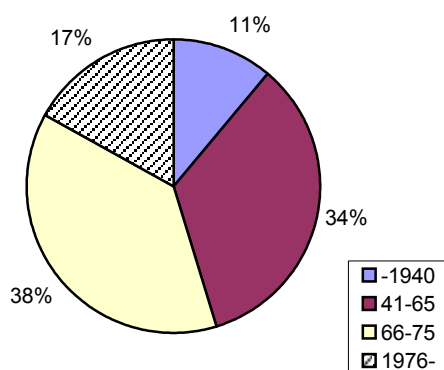
Uthyrningsproblemen i mitten av 1980-talet var mycket starkt koncentrerade till bostadsområden byggda under åren 1965-1975 (det s.k. miljonprogrammet.) Spridningen av andelen lediga lägenheter är nu jämnare över hela bostadsbeståndet jämfört med tidigare.

Ålderssammansättning i beståndet i september 2005.....



Nybyggnadsår	Bestånd	
	September 2004	September 2005
-1940	227 482	233 002
1941 - 1965	546 698	551 998
1966 - 1975	389 146	383 991
1976 - 1985	119 572	116 565
1986 - 1995	172 241	173 309
1996 -	22 932	25 452
Totalt	1 478 071	1 484 317

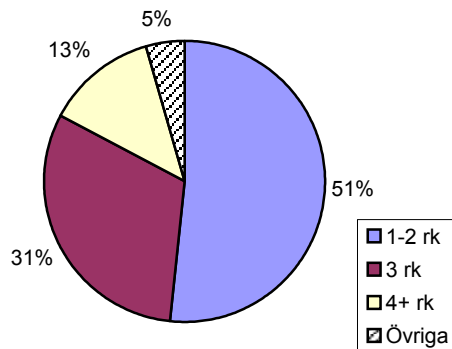
...och bland de lediga lägenheterna



Nybyggnadsår	Lediga	
	September 2004	September 2005
-1940	2 796	2 811
1941 - 1965	9 246	8 757
1966 - 1975	9 270	9 614
1976 - 1985	1 739	1 670
1986 - 1995	2 263	2 424
1996 -	233	253
Totalt	25 547	25 530

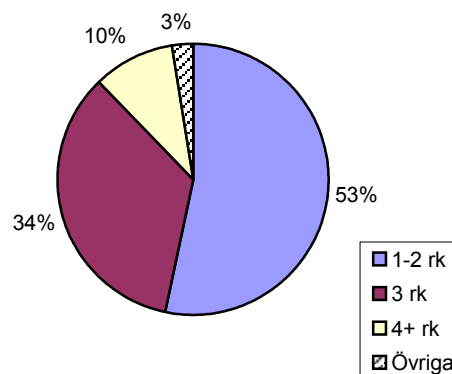
Ovanstående diagram visar att det framförallt är lägenheter byggda under perioden 1966 - 1975 som är överrepresenterade bland de lediga lägenheterna. 38 procent av de lediga lägenheterna är byggda under denna period vilket kan jämföras med 26 procent av beståndet.

Lägenhetstyper i beståndet i september 2005.....



Bestånd		
Lägenhetstyper	September 2004	September 2005
1 rk	202 516	207 020
2 rk	556 616	561 360
3 rk	458 318	459 867
4 rk	154 904	154 485
5 + rk	35 357	33 899
Övriga	70 361	67 687
Totalt	1 478 071	1 484 317

...och bland de lediga lägenheterna



Lediga		
Lägenhetstyper	September 2004	September 2005
1 rk	4 455	4 646
2 rk	8 549	8 951
3 rk	8 840	8 801
4 rk	1 763	2 034
5 + rk	344	425
Övriga	1 597	673
Totalt	25 547	25 530

Av de lediga lägenheterna är 34 procent 3 rumslägenheter jämfört med 31 procent i beståndet. Motsvarande siffror för 4+ rumslägenheter är 10 respektive 13 procent.

Uthyrningssituationen i regionerna

Lägenheter lediga till uthyrning per region den 1 september 2005

Region	Privatägda		Kommunala		Totalt	
	Antal	%	Antal	%	Antal	%
Stor-Stockholm	779	0,5	357	0,2	1 136	0,3
Stor-Göteborg	84	0,1	195	0,2	279	0,2
Kommuner med mer än 75 000 inv ¹⁾	2 651	1,3	1 629	0,8	4 280	1,1
Kommuner med mindre än 75 000 inv ¹⁾	8 465	3,3	11 369	3,7	19 834	3,5
Hela riket	11 980	1,7	13 550	1,7	25 530	1,7

1) Exkl Stor-Stockholm och Stor-Göteborg

Av tabellen ovan framgår att storstadsområdena, har en lägre andel lediga lägenheter än övriga regioner. Förhållandet har varit detsamma över åren och gäller både det privatägda och det kommunala bostadsbeståndet. Ca 23 procent av lägenhetsbeståndet återfinns i Stor-Stockholm men endast 0,2 procent av de lediga lägenheterna återfinns där. Ca 19 800 (78 procent) av de lägenheter som står lediga för uthyrning återfinns i kommuner med mindre än 75 000 invånare.

Utvecklingen i länen och kommunerna för kommunala bostadsföretag

Urvalsstorleken av privatägda bostadslägenheter är för litet för att medge en redovisning för län och kommuner. I detta avsnitt behandlas därför endast de kommunala bostadsföretagen.

Flest andel lediga lägenheter i Gävleborgs- och Jämtlands län

Skillnaderna mellan länen är stora. Största andelarna lediga lägenheter återfinns i Gävleborgs län, Jämtlands län, Dalarnas län, Kalmar län och Västernorrlands län, – i samtliga dessa län ligger andelen lediga lägenheter på mer än 3,5 procent.

Län med högst andel till uthyrning lediga lägenheter den 1 september 2005

Län	September-04	September-05
Gävleborgs	5,9	5,5
Jämtlands	5,8	5,4
Dalarnas	4,9	4,6
Kalmar	3,6	4,3
Västernorrlands	4,2	3,6

Flest andel lediga lägenheter i Gullspångs och Hagfors kommuner

Ännu större skillnader återfinns mellan kommunerna. Bland de 281 kommuner som har kommunala bostadsföretag hade alla utom 34 kommuner lediga lägenheter. I dessa 34 kommuner fanns 8,9 procent av det kommunala bostadsbeståndet.

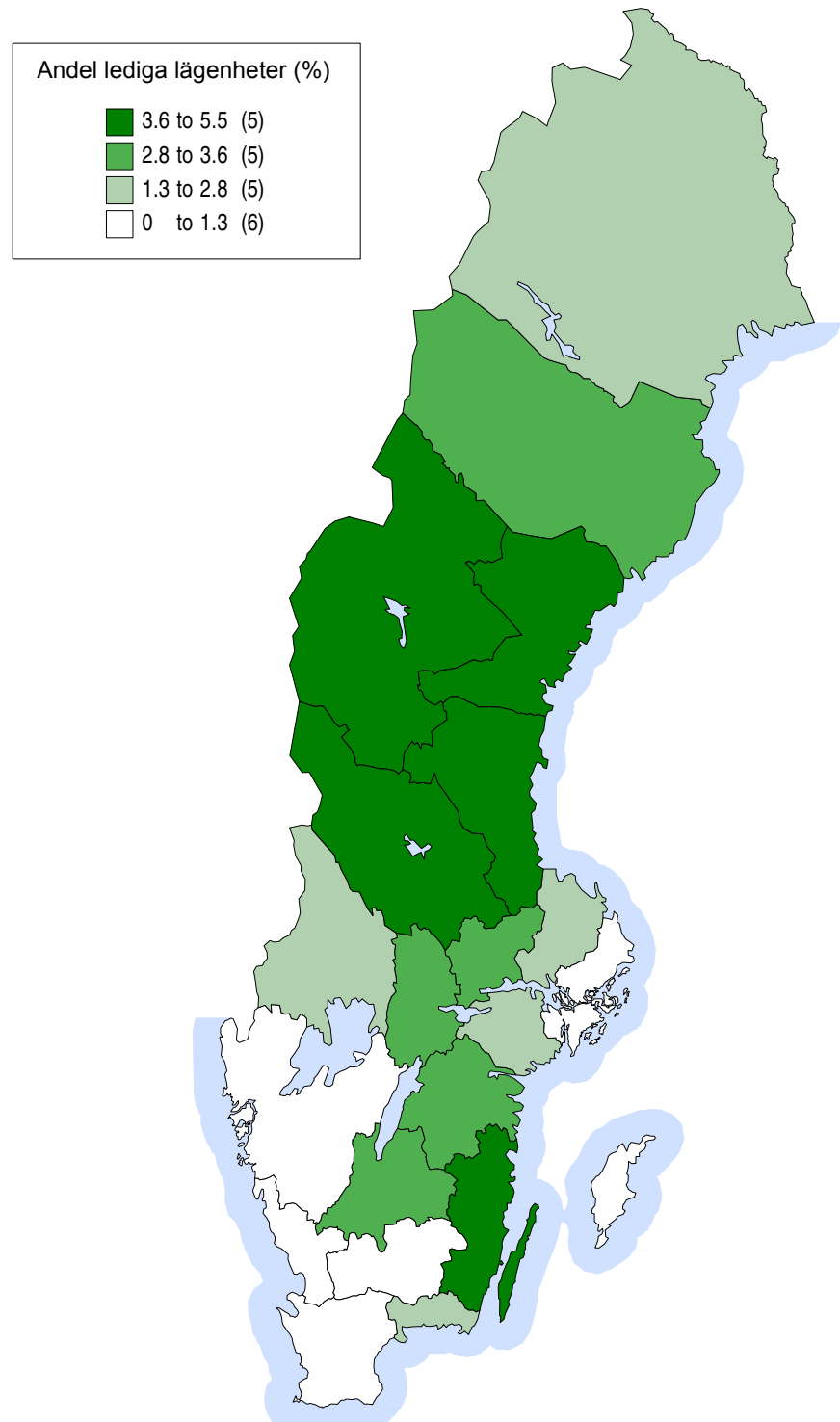
Kommuner med större andel än 15 procent lediga lägenheter den 1 september 2005 var Gullspång (18,8 procent), Hagfors (17,7 procent), Arboga (16,1 procent) och Hultsfred (15,3 procent).

Totalt hade 20 kommuner mer än 10 procent lediga lägenheter. Andelen lediga lägenheter i kommunerna påverkar givetvis andelen i hela länet. Gävleborgs län har som genomsnitt högst andel lediga lägenheter (5,5 procent) men spridningen mellan kommunerna går från Gävle med 2,9 procent till Ljusdal med 12,1 procent

Lediga lägenheter i en kommun behöver inte innebära att det inte finns bostadsbrist. Det kan bero på att de lediga lägenheterna inte motsvarar efterfrågan avseende storlek eller läge.

För antal lediga lägenheter per län och kommun – se vidare tabellerna 9 - 11

Uthyrningssituationerna i länen (kommunala bostadsföretag)



Tabeller

Teckenförklaring

Explanation of symbols

–	Noll	Zero
0	Mindre än 0,5	Less than 0.5
0,0	Mindre än 0,05	Less than 0.05
..	Uppgift inte tillgänglig eller för osäker för att anges	Data not available
.	Uppgift kan inte förekomma	Not applicable
*	Preliminär uppgift	Provisional figure

1. Antal bostadslägenheter den 1 september 2005 med 95 % konfidensintervall fördelade efter ägarkategori, region och nybyggnadsår (1000-tal).

1. Number of dwellings 1 September 2005 with 95% confidence interval by type of ownership, region and year of completion (1000's of dwellings).

Ägarkategori Region	Nybyggnadsår						Samtliga
	-1940	1941-1965	1966-1975	1976-1985	1986-1995	1996- ¹⁾	
Privatägda							
Hela riket	204,3 ± 11,6	266,0 ± 10,1	122,9 ± 8,3	25,5 ± 2,8	77,6 ± 6,7	7,6 ± 0,9	703,8 ± 17,8
Stor-Stockholm	53,8 ± 4,6	58,7 ± 4,8	32,6 ± 5,4	4,0 ± 0,6	10,2 ± 1,4	0,5 ± 0,0	159,7 ± 8,3
Stor-Göteborg Kommuner >75000 ²⁾	23,4 ± 2,2	27,7 ± 2,1	20,0 ± 2,0	3,1 ± 0,4	6,0 ± 1,9	0,9 ± 0,5	81,0 ± 3,7
Kommuner <75000 ²⁾	62,2 ± 4,6	80,0 ± 5,8	37,4 ± 5,4	10,2 ± 2,3	15,7 ± 1,1	4,0 ± 0,7	209,6 ± 9,0
	64,8 ± 9,3	99,6 ± 6,4	32,9 ± 2,6	8,3 ± 1,5	45,8 ± 6,1	2,2 ± 0,3	253,5 ± 12,4
Kommunala							
Hela riket	28,7	286,0	261,1	91,0	95,7	17,9	780,5
Stor-Stockholm	10,6	78,5	57,8	18,4	15,7	2,6	183,5
Stor-Göteborg Kommuner >75000 ²⁾	8,6	26,4	30,9	8,3	13,9	5,2	93,3
Kommuner <75000 ²⁾	5,6	76,8	61,8	24,3	19,2	5,4	193,2
	3,8	104,4	110,7	40,1	46,9	4,7	310,6
Samtliga							
Hela riket	233,0 ± 11,6	552,0 ± 10,1	384,0 ± 8,3	116,6 ± 2,8	173,3 ± 6,7	25,5 ± 0,9	1484,3 ± 17,8
Stor-Stockholm	64,4 ± 4,6	137,1 ± 4,8	90,4 ± 5,4	22,3 ± 0,6	25,8 ± 1,4	3,1 ± 0,0	343,2 ± 8,3
Stor-Göteborg Kommuner >75000 ²⁾	32,1 ± 2,2	54,1 ± 2,1	50,8 ± 2,0	11,4 ± 0,4	19,8 ± 1,9	6,1 ± 0,5	174,3 ± 3,7
Kommuner <75000 ²⁾	67,9 ± 4,6	156,8 ± 5,8	99,2 ± 5,4	34,5 ± 2,3	34,9 ± 1,1	9,5 ± 0,7	402,8 ± 9,0
	68,6 ± 9,3	204,0 ± 6,4	143,6 ± 2,6	48,4 ± 1,5	92,7 ± 6,1	6,8 ± 0,3	564,1 ± 12,4

1) För privatägda är 2003 senaste byggår och för kommunala bostadsföretag augusti 2005

2) Exkl Stor-Stockholm och Stor-Göteborg

2. Antal bostadslägenheter den 1 september 2005 med 95 % konfidensintervall fördelade efter ägarkategori, region och lägenhetstyp (1 000-tal).

2. Number of dwellings 1 September 2005 with 95% confidence interval by type of ownership, region and size of dwelling (1000's of dwellings).

Ägarkategori Region	Lägenhetstyp						Övriga	Samtliga
	1 rum o kök	2 rum o kök	3 rum o kök	4 rum o kök	5+ rum o kök			
Privatägda								
Hela riket	120,3 ± 6,5	268,3 ± 9,4	206,2 ± 7,8	72,5 ± 3,7	18,9 ± 1,6	17,8 ± 2,4	703,8 ± 17,8	
Stor-Stockholm	35,1 ± 4,0	56,4 ± 4,6	41,6 ± 3,6	17,1 ± 2,2	4,1 ± 0,8	5,3 ± 1,6	159,7 ± 8,3	
Stor-Göteborg	13,1 ± 1,6	32,4 ± 2,5	22,8 ± 1,5	8,5 ± 0,8	2,2 ± 0,4	1,9 ± 0,6	81,0 ± 3,7	
Kommuner >75000 ¹⁾	34,2 ± 3,8	77,2 ± 5,4	63,5 ± 3,9	22,0 ± 1,9	6,8 ± 1,0	5,9 ± 1,3	209,6 ± 9,0	
Kommuner <75000 ¹⁾	37,8 ± 3,0	102,2 ± 5,8	78,3 ± 5,6	24,8 ± 2,1	5,8 ± 0,8	4,6 ± 0,9	253,5 ± 12,4	
Kommunala								
Hela riket	86,7	293,1	253,7	82,0	15,1	49,9	780,5	
Stor-Stockholm	18,6	62,1	63,5	23,6	4,4	11,2	183,5	
Stor-Göteborg	6,8	35,3	30,3	9,6	1,9	9,4	93,3	
Kommuner >75000 ¹⁾	16,8	69,1	63,8	24,8	5,1	13,4	193,2	
Kommuner <75000 ¹⁾	44,5	126,6	96,0	24,0	3,6	16,0	310,6	
Samtliga								
Hela riket	207,0 ± 6,5	561,4 ± 9,4	459,9 ± 7,8	154,5 ± 3,7	33,9 ± 1,6	67,7 ± 2,4	1484,3 ± 17,8	
Stor-Stockholm	53,7 ± 4,0	118,5 ± 4,6	105,2 ± 3,6	40,7 ± 2,2	8,5 ± 0,8	16,5 ± 1,6	343,2 ± 8,3	
Stor-Göteborg	20,0 ± 1,6	67,7 ± 2,5	53,0 ± 1,5	18,2 ± 0,8	4,1 ± 0,4	11,3 ± 0,6	174,3 ± 3,7	
Kommuner >75000 ¹⁾	51,1 ± 3,8	146,4 ± 5,4	127,3 ± 3,9	46,8 ± 1,9	11,9 ± 1,0	19,3 ± 1,3	402,8 ± 9,0	
Kommuner <75000 ¹⁾	82,2 ± 3,0	228,8 ± 5,8	174,3 ± 5,6	48,8 ± 2,1	9,4 ± 0,8	20,6 ± 0,9	564,1 ± 12,4	

1) Exkl Stor-Stockholm och Stor-Göteborg

3. Antal outhyrda och lediga bostadslägenheter den 1 september 2005 med 95 % konfidensintervall fördelade efter ägarkategori, orsakskategori och nybyggnadsår.

3. Number of unlet dwellings 1 September 2005 with 95% confidence interval by type of ownership, type of vacancy and year of completion.

Ägarkategori Orsakskategori	Nybyggnadsår							Samtliga
	-1940	1941-1965	1966-1975	1976-1985	1986-1995	1996- ¹⁾		
Privatägda								
Antal outhyrda	5241 ± 1149	6078 ± 1158	4079 ± 1028	352 ± 221	1207 ± 353	91 ± 36	17048 ± 1964	
- <i>därav</i>								
lediga för uthyrning	2592 ± 747	4262 ± 894	3570 ± 945	305 ± 218	1159 ± 351	91 ± 36	11980 ± 1552	
Kommunala								
Antal outhyrda	455	6065	7110	1873	1318	163	16984	
- <i>därav</i>								
lediga för uthyrning	219	4495	6044	1365	1265	162	13550	
reparation	149	998	571	172	34	1	1925	
rivning	14	333	263	210	-	-	820	
annan orsak	73	239	232	126	19	-	689	
Samtliga								
Antal outhyrda	5696 ± 1149	12143 ± 1158	11189 ± 1028	2225 ± 221	2525 ± 353	254 ± 36	34032 ± 1964	
- <i>därav</i>								
lediga för uthyrning	2811 ± 747	8757 ± 894	9614 ± 945	1670 ± 218	2424 ± 351	253 ± 36	25530 ± 1552	

1) För privatägda är 2003 senaste byggår och för kommunala bostadsföretag augusti 2005

4. Andel outhyrda och lediga bostadslägenheter i procent den 1 september 2005 med 95 % konfidensintervall fördelade efter ägarkategori, orsakskategori och nybyggnadsår.

4. Percentage share of unlet dwellings 1 September 2005 with 95% confidence interval by type of ownership, type of vacancy and year of completion.

Ägarkategori Orsakskategori	Nybyggnadsår						Samtliga
	-1940	1941-1965	1966-1975	1976-1985	1986-1995	1996- ¹⁾	
Privatägda							
Andel outhyrda	2,6 ± 0,6	2,3 ± 0,4	3,3 ± 0,8	1,4 ± 0,9	1,6 ± 0,4	1,2 ± 0,5	2,4 ± 0,3
- därav							
lediga för uthyrning	1,3 ± 0,4	1,6 ± 0,3	2,9 ± 0,8	1,2 ± 0,8	1,5 ± 0,4	1,2 ± 0,5	1,7 ± 0,2
Kommunala							
Andel outhyrda	1,6	2,1	2,7	2,1	1,4	0,9	2,2
- därav							
lediga för uthyrning	0,8	1,6	2,3	1,5	1,3	0,9	1,7
reparation	0,5	0,3	0,2	0,2	0,0	0,0	0,2
rivning	0,0	0,1	0,1	0,2	0,0	0,0	0,1
annan orsak	0,3	0,1	0,1	0,1	0,0	0,0	0,1
Samtliga							
Andel outhyrda	2,4 ± 0,5	2,2 ± 0,2	2,9 ± 0,3	1,9 ± 0,2	1,5 ± 0,2	1,0 ± 0,1	2,3 ± 0,1
- därav							
lediga för uthyrning	1,2 ± 0,3	1,6 ± 0,2	2,5 ± 0,2	1,4 ± 0,2	1,4 ± 0,2	1,0 ± 0,1	1,7 ± 0,1

1) För privatägda är 2003 senaste byggår och för kommunala bostadsföretag augusti 2005

5. Antal till uthyrning lediga bostadslägenheter den 1 september 2005 med 95 % konfidensintervall fördelade efter ägarkategori, region och nybyggnadsår.

5. Number of vacant dwellings 1 September 2005 with 95% confidence interval by type of ownership, region and year of completion.

Ägarkategori Region	Nybyggnadsår							Samtliga
	-1940	1941-1965	1966-1975	1976-1985	1986-1995	1996- ¹⁾		
Privatägda								
Hela riket	2592 ± 747	4262 ± 894	3570 ± 945	305 ± 218	1159 ± 351	91 ± 36		11980 ± 1552
Stor-Stockholm	157 ± 115	170 ± 107	304 ± 234	18 ± 6	120 ± 112	10 ± 1		779 ± 303
Stor-Göteborg Kommuner >75000 ²⁾	0 ± 0	33 ± 30	.. ± ..	0 ± 0	28 ± 14	.. ± ..		84 ± 41
Kommuner <75000 ²⁾	550 ± 282	659 ± 311	1229 ± 568	64 ± 27	125 ± 53	24 ± 11		2651 ± 709
	1884 ± 682	3401 ± 830	2018 ± 718	223 ± 216	886 ± 328	54 ± 34		8465 ± 1347
Kommunala								
Hela riket	219	4495	6044	1365	1265	162		13550
Stor-Stockholm	48	66	141	36	52	14		357
Stor-Göteborg Kommuner >75000 ²⁾	3	37	121	8	9	17		195
Kommuner <75000 ²⁾	58	426	929	137	44	35		1629
	110	3966	4853	1184	1160	96		11369
Samtliga								
Hela riket	2811 ± 747	8757 ± 894	9614 ± 945	1670 ± 218	2424 ± 351	253 ± 36		25530 ± 1552
Stor-Stockholm	205 ± 115	236 ± 107	445 ± 234	54 ± 6	172 ± 112	24 ± 1		1136 ± 303
Stor-Göteborg Kommuner >75000 ²⁾	3 ± 0	70 ± 30	141 ± 24	8 ± 0	37 ± 14	20 ± 5		279 ± 41
Kommuner <75000 ²⁾	608 ± 282	1085 ± 311	2158 ± 568	201 ± 27	169 ± 53	59 ± 11		4280 ± 709
	1994 ± 682	7367 ± 830	6871 ± 718	1407 ± 216	2046 ± 328	150 ± 34		19834 ± 1347

1) För privatägda är 2003 senaste byggår och för kommunala bostadsföretag augusti 2005

2) Exkl Stor-Stockholm och Stor-Göteborg

6. Andel till uthyrning lediga bostadslägenheter i procent den 1 september 2005 med 95 % konfidensintervall fördelade efter ägarkategori, region och nybyggnadsår.

6. Percentage share of vacant dwellings 1 September 2005 with 95% confidence interval by type of ownership, region and year of completion.

Ägarkategori Region	Nybyggnadsår						
	-1940	1941-1965	1966-1975	1976-1985	1986-1995	1996- ¹⁾	Samtliga
Privatägda							
Hela riket	1,3 ± 0,4	1,6 ± 0,3	2,9 ± 0,8	1,2 ± 0,8	1,5 ± 0,4	1,2 ± 0,5	1,7 ± 0,2
Stor-Stockholm	0,3 ± 0,2	0,3 ± 0,2	0,9 ± 0,7	0,5 ± 0,2	1,2 ± 1,1	2,0 ± 0,3	0,5 ± 0,2
Stor-Göteborg Kommuner >75000 ²⁾	0,0 ± 0,0	.. ± ± ..	0,0 ± 0,0	0,5 ± 0,3	.. ± ..	0,1 ± 0,0
Kommuner <75000 ²⁾	0,9 ± 0,5	0,8 ± 0,4	3,3 ± 1,6	0,6 ± 0,3	0,8 ± 0,3	0,6 ± 0,3	1,3 ± 0,3
	2,9 ± 1,1	3,4 ± 0,8	6,1 ± 2,0	2,7 ± 2,5	1,9 ± 0,6	2,5 ± 1,5	3,3 ± 0,5
Kommunala							
Hela riket	0,8	1,6	2,3	1,5	1,3	0,9	1,7
Stor-Stockholm	0,5	0,1	0,2	0,2	0,3	0,5	0,2
Stor-Göteborg Kommuner >75000 ²⁾	0,0	0,1	0,4	0,1	0,1	0,3	0,2
Kommuner <75000 ²⁾	1,0	0,6	1,5	0,6	0,2	0,6	0,8
	2,9	3,8	4,4	3,0	2,5	2,0	3,7
Samtliga							
Hela riket	1,2 ± 0,3	1,6 ± 0,2	2,5 ± 0,2	1,4 ± 0,2	1,4 ± 0,2	1,0 ± 0,1	1,7 ± 0,1
Stor-Stockholm	0,3 ± 0,2	0,2 ± 0,1	0,5 ± 0,2	0,2 ± 0,0	0,7 ± 0,4	0,8 ± 0,0	0,3 ± 0,1
Stor-Göteborg Kommuner >75000 ²⁾	0,0 ± 0,0	.. ± ..	0,3 ± 0,0	0,1 ± 0,0	0,2 ± 0,1	0,3 ± 0,1	0,2 ± 0,0
Kommuner <75000 ²⁾	0,9 ± 0,4	0,7 ± 0,2	2,2 ± 0,6	0,6 ± 0,1	0,5 ± 0,2	0,6 ± 0,1	1,1 ± 0,2
	2,9 ± 1,0	3,6 ± 0,4	4,8 ± 0,5	2,9 ± 0,4	2,2 ± 0,3	2,2 ± 0,5	3,5 ± 0,2

1) För privatägda är 2003 senaste byggår och för kommunala bostadsföretag augusti 2005

2) Exkl Stor-Stockholm och Stor-Göteborg

7. Antal till uthyrning lediga bostadslägenheter den 1 september 2005 med 95 % konfidensintervall fördelade efter ägarkategori, region och lägenhetstyp.

7. Number of vacant dwellings 1 September 2005 with 95% confidence interval by type of ownership, region and size of dwelling.

Ägarkategori	Lägenhetstyp						Övriga	Samtliga
	1 rum o kök	2 rum o kök	3 rum o kök	4 rum o kök	5+ rum o kök			
Region								
Privatägda								
Hela riket	2479 ± 498	4317 ± 843	3748 ± 756	917 ± 237	285 ± 134	234 ± 153	11980 ± 1552	
Stor-Stockholm	189 ± 171	270 ± 118	164 ± 72	97 ± 57	.. ± ± ..	779 ± 303	
Stor-Göteborg	11 ± 7	13 ± 7	47 ± 36	.. ± ± ..	3 ± 2	84 ± 41	
Kommuner >75000 ¹⁾	367 ± 195	851 ± 334	1038 ± 356	234 ± 122	125 ± 87	.. ± ..	2651 ± 709	
Kommuner <75000 ¹⁾	1913 ± 425	3184 ± 765	2498 ± 662	576 ± 194	107 ± 75	188 ± 143	8465 ± 1347	
Kommunala								
Hela riket	2167	4634	5053	1117	140	439	13550	
Stor-Stockholm	49	83	168	50	6	1	357	
Stor-Göteborg	8	68	83	17	8	11	195	
Kommuner >75000 ¹⁾	124	340	759	314	46	46	1629	
Kommuner <75000 ¹⁾	1986	4143	4043	736	80	381	11369	
Samtliga								
Hela riket	4646 ± 498	8951 ± 843	8801 ± 756	2034 ± 237	425 ± 134	673 ± 153	25530 ± 1552	
Stor-Stockholm	238 ± 171	353 ± 118	332 ± 72	147 ± 57	.. ± ± ..	1136 ± 303	
Stor-Göteborg	19 ± 7	81 ± 7	130 ± 36	27 ± 13	9 ± 1	14 ± 2	279 ± 41	
Kommuner >75000 ¹⁾	491 ± 195	1191 ± 334	1797 ± 356	548 ± 122	171 ± 87	82 ± 51	4280 ± 709	
Kommuner <75000 ¹⁾	3899 ± 425	7327 ± 765	6541 ± 662	1312 ± 194	187 ± 75	569 ± 143	19834 ± 1347	

1) Exkl Stor-Stockholm och Stor-Göteborg

8. Andel till uthyrning lediga bostadslägenheter i procent den 1 september 2005 med 95 % konfidensintervall fördelade efter ägarkategori, region och lägenhetstyp.

8. Percentage share of vacant dwellings 1 September 2005 with 95% confidence interval by type of ownership, region and size of dwelling.

Ägarkategori Region	Lägenhetstyp						Övriga	Samtliga
	1 rum o kök	2 rum o kök	3 rum o kök	4 rum o kök	5+ rum o kök			
Privatägda								
Hela riket	2,1 ± 0,4	1,6 ± 0,3	1,8 ± 0,4	1,3 ± 0,3	1,5 ± 0,7	1,3 ± 0,9	1,7 ± 0,2	
Stor-Stockholm	.. ± ..	0,5 ± 0,2	0,4 ± 0,2	0,6 ± 0,3	.. ± ± ..	0,5 ± 0,2	
Stor-Göteborg Kommuner >75000 ¹⁾	.. ± ..	0,0 ± 0,0	.. ± ± ± ± ..	0,1 ± 0,0	
Kommuner <75000 ¹⁾	1,1 ± 0,6	1,1 ± 0,4	1,6 ± 0,6	1,1 ± 0,5	1,9 ± 1,3	.. ± ..	1,3 ± 0,3	
	5,1 ± 1,1	3,1 ± 0,7	3,2 ± 0,8	2,3 ± 0,8	1,9 ± 1,3	4,1 ± 3,0	3,3 ± 0,5	
Kommunala								
Hela riket	2,5	1,6	2,0	1,4	0,9	0,9	1,7	
Stor-Stockholm	0,3	0,1	0,3	0,2	0,1	0,0	0,2	
Stor-Göteborg Kommuner >75000 ¹⁾	0,1	0,2	0,3	0,2	0,4	0,1	0,2	
Kommuner <75000 ¹⁾	0,7	0,5	1,2	1,3	0,9	0,3	0,8	
	4,5	3,3	4,2	3,1	2,2	2,4	3,7	
Samtliga								
Hela riket	2,2 ± 0,2	1,6 ± 0,1	1,9 ± 0,2	1,3 ± 0,2	1,3 ± 0,4	1,0 ± 0,2	1,7 ± 0,1	
Stor-Stockholm	0,4 ± 0,3	0,3 ± 0,1	0,3 ± 0,1	0,4 ± 0,1	.. ± ± ..	0,3 ± 0,1	
Stor-Göteborg Kommuner >75000 ¹⁾	0,1 ± 0,0	0,1 ± 0,0	0,2 ± 0,1	.. ± ..	0,2 ± 0,0	0,1 ± 0,0	0,2 ± 0,0	
Kommuner <75000 ¹⁾	1,0 ± 0,4	0,8 ± 0,2	1,4 ± 0,3	1,2 ± 0,3	1,4 ± 0,7	0,4 ± 0,3	1,1 ± 0,2	
	4,7 ± 0,5	3,2 ± 0,3	3,8 ± 0,4	2,7 ± 0,4	2,0 ± 0,8	2,8 ± 0,7	3,5 ± 0,2	

1) Exkl Stor-Stockholm och Stor-Göteborg

9. Antal bostadslägenheter och därav antal till uthyrning lediga bostadslägenheter den 1 september 2005 i kommunala bostadsföretag fördelade efter län, kommun och lägenhetstyp.

9. Number of dwellings and vacant dwellings 1 September 2005 in public housing by county, municipality and size of dwelling.

Län	1 rum o kök	2 rum o kök	3 rum o kök	4 rum o kök	5+ rum o kök	Övriga	Totalt
Kommun	Best. Lediga	Best. Lediga	Best. Lediga	Best. Lediga	Best. Lediga	Best. Lediga	Best. Lediga
00 Hela riket	86740	2167 293080	4634 253672	5053 82019	1117 15091	140 49908	439 780510 13550
01 Stockholms län	18625	49 62114	83 63544	168 23588	50 4444	6 11156	1 183471 357
0114 Upplands Väsby	402	- 2423	4 3057	3 949	2 115	- 910	- 7856 9
0115 Vallentuna	40	- 60	- 48	- 8	-	-	- 156 -
0117 Österåker	150	1 617	1 400	2 144	3 19	- 202	- 1532 7
0120 Värmdö	185	- 816	- 486	- 93	- 10	- 106	- 1696 -
0123 Järfälla	312	- 1651	- 2503	- 757	- 206	- 704	- 6133 -
0125 Ekerö	82	- 303	- 346	- 104	- 17	-	- 852 -
0126 Huddinge	1453	5 2748	6 3008	10 795	1 144	2 -	- 8148 24
0127 Botkyrka	546	1 2872	4 5508	31 1821	12 113	2 797	- 11657 50
0128 Salem	-	-	-	-	-	-	- -
0136 Haninge	92	- 627	- 578	- 324	- 47	- 123	- 1791 -
0138 Tyresö	374	- 1188	- 943	- 483	- 116	- 6	- 3110 -
0139 Upplands-Bro	348	1 492	- 742	2 202	3 18	1 -	- 1802 7
0140 Nykvarn	102	- 204	- 222	- 74	-	- 48	- 650 -
0160 Täby	-	-	-	-	-	-	- -
0162 Danderyd	-	-	-	-	-	-	- -
0163 Sollentuna	655	- 2010	1 2834	- 928	2 79	- 437	1 6943 4
0180 Stockholm	10703	30 34409	34 29985	16 11507	6 2598	- 5463	- 94665 86
0181 Södertälje	1160	- 3936	4 3492	8 1871	1 354	- 846	- 11659 13
0182 Nacka	45	- 97	- 370	- 79	- 78	- 120	- 789 -
0183 Sundbyberg	388	1 2976	2 3133	2 1363	- 267	- 1064	- 9191 5
0184 Solna	349	- 1127	- 1806	- 775	- 150	- 2	- 4209 -
0186 Lidingö	36	- 338	- 306	- 136	- 9	- 179	- 1004 -
0187 Vaxholm	-	-	-	-	-	-	- -
0188 Norrtälje	437	3 899	15 729	40 181	9 29	1 -	- 2275 68
0191 Sigtuna	535	- 1365	- 2070	- 679	- 48	-	- 4697 -
0192 Nynäshamn	231	7 956	12 978	54 315	11 27	- 149	- 2656 84
03 Uppsala län	2814	48 8165	95 6286	88 2066	30 453	2 215	6 19999 269
0305 Håbo	330	2 377	2 357	5 155	4 48	-	- 1267 13
0319 Älvkarleby	203	6 494	24 222	17 48	1 4	- 12	5 983 53
0330 Knivsta	13	- 143	- 206	- 42	- 9	- 79	- 492 -
0360 Tierp	253	17 697	43 594	43 92	14 9	- 30	- 1675 117
0380 Uppsala	1477	1 4620	2 3627	2 1345	7 301	1 -	- 11370 13
0381 Enköping	296	11 1068	5 823	3 248	2 82	1 -	- 2517 22
0382 Östhammar	242	11 766	19 457	18 136	2 -	- 94	1 1695 51
04 Södermanlands län	1745	53 6758	139 5821	144 2392	79 351	8 1254	28 18321 451
0428 Vingåker	47	- 131	- 115	1 19	- 3	- 37	- 352 1
0461 Gnesta	56	1 317	11 238	4 79	1 15	- 109	- 814 17
0480 Nyköping	362	6 1630	14 1338	17 470	5 91	1 166	- 4057 43
0481 Oxelösund	103	2 515	10 389	10 208	8 72	1 -	- 1287 31
0482 Flen	146	20 727	35 523	49 154	7 19	3 206	24 1775 138
0483 Katrineholm	336	7 648	22 485	12 130	4 23	- 39	4 1661 49
0484 Eskilstuna	387	15 1887	34 2172	50 1129	54 128	3 648	- 6351 156
0486 Strängnäs	127	1 486	13 352	- 138	-	- 13	- 1116 14
0488 Trosa	181	1 417	- 209	1 65	-	- 36	- 908 2

Tabell 9 (forts) lediga bostadslägenheter den 1 september 2005

Län	1 rum o kök		2 rum o kök		3 rum o kök		4 rum o kök		5+ rum o kök		Övriga		Totalt	
Kommun	Best.	Lediga	Best.	Lediga	Best.	Lediga	Best.	Lediga	Best.	Lediga	Best.	Lediga	Best.	Lediga
05 Östergötlands län	3391	113	13642	287	12110	462	5060	170	986	26	2458	16	37647	1074
0509 Ödeshög	56	3	142	4	59	2	25	-	3	-	-	-	285	9
0512 Ydre	34	1	167	2	100	7	10	1	3	-	8	-	322	11
0513 Kinda	182	17	487	32	308	12	23	-	12	1	-	-	1012	62
0560 Boxholm	76	11	293	25	143	5	23	1	8	-	16	-	559	42
0561 Åtvidaberg	79	3	242	6	182	2	36	-	2	-	49	-	590	11
0562 Finspång	214	18	521	23	616	64	126	10	39	1	159	6	1675	122
0563 Valdemarsvik	-	-	-	-	-	-	-	-	-	-	-	-	-	-
0580 Linköping	779	2	4819	1	4352	16	2079	12	509	5	1316	1	13854	37
0581 Norrköping	641	19	3227	62	3323	236	1719	88	336	17	613	9	9859	431
0582 Söderköping	56	-	249	1	217	2	99	1	-	-	73	-	694	4
0583 Motala	740	17	2192	80	1870	83	465	17	53	2	167	-	5487	199
0584 Vadstena	68	1	265	6	222	3	88	-	4	-	57	-	704	10
0586 Mjölby	466	21	1038	45	718	30	367	40	17	-	-	-	2606	136
06 Jönköpings län	3321	81	8980	244	7028	244	2060	40	390	5	849	9	22628	623
0604 Aneby	63	8	143	12	91	6	15	1	9	3	75	-	396	30
0617 Gnosjö	140	13	325	42	225	21	102	15	2	-	-	-	794	91
0642 Mullsjö	102	4	213	12	142	4	16	-	3	-	3	-	479	20
0643 Habo	77	-	259	-	190	1	44	-	-	-	-	-	570	1
0662 Gislaved	490	9	1108	64	805	72	169	5	23	-	-	-	2595	150
0665 Vaggeryd	124	1	433	12	345	6	44	1	2	-	34	-	982	20
0680 Jönköping	1531	-	3929	10	2633	21	991	1	257	-	61	-	9402	32
0682 Nässjö	168	13	701	41	624	51	165	-	15	-	79	3	1752	108
0683 Värnamo	149	5	674	14	829	20	221	2	29	1	421	4	2323	46
0684 Sävsjö	65	6	143	14	145	9	38	-	7	-	-	-	398	29
0685 Vetlanda	180	18	322	9	334	12	78	12	8	1	-	-	922	52
0686 Eksjö	176	2	423	7	471	20	148	3	21	-	97	2	1336	34
0687 Tranås	56	2	307	7	194	1	29	-	14	-	79	-	679	10
07 Kronobergs län	1792	45	6230	71	5702	65	1897	6	362	-	711	13	16694	200
0760 Uppvidinge	112	18	344	21	241	19	22	-	6	-	66	9	791	67
0761 Lessebo	156	7	398	9	281	24	31	1	4	-	-	-	870	41
0763 Tingsryd	230	17	525	30	257	6	22	5	2	-	1	-	1037	58
0764 Alvesta	165	1	655	6	573	8	107	-	11	-	147	4	1658	19
0765 Älmhult	175	1	612	-	440	1	113	-	1	-	27	-	1368	2
0767 Markaryd	-	-	-	-	-	-	-	-	-	-	-	-	-	-
0780 Växjö	737	-	3300	3	3681	6	1419	-	330	-	470	-	9937	9
0781 Ljungby	217	1	396	2	229	1	183	-	8	-	-	-	1033	4
08 Kalmar län	2336	155	7637	283	4943	221	1504	49	166	7	1092	38	17678	753
0821 Högsby	62	7	137	4	66	1	19	1	-	-	5	3	289	16
0834 Torsås	89	1	255	7	138	1	11	-	1	-	8	-	502	9
0840 Mörbylånga	85	-	411	1	151	-	65	-	10	-	2	-	724	1
0860 Hultsfred	258	49	621	99	487	74	167	11	17	3	152	24	1702	260
0861 Mönsterås	181	6	536	6	301	27	100	14	4	1	84	9	1206	63
0862 Emmaboda	123	7	365	11	221	7	9	-	3	-	71	-	792	25
0880 Kalmar	381	-	1526	-	1040	-	484	-	34	-	316	-	3781	-
0881 Nybro	209	3	719	10	640	7	116	-	10	1	66	-	1760	21
0882 Oskarshamn	191	45	1321	72	697	51	229	12	61	-	337	-	2836	180
0883 Västervik	571	27	1233	48	837	24	224	7	17	-	-	-	2882	106
0884 Vimmerby	186	10	513	25	365	29	80	4	9	2	51	2	1204	72
0885 Borgholm	-	-	-	-	-	-	-	-	-	-	-	-	-	-
09 Gotlands län	634	-	1861	-	1580	-	458	-	255	-	222	-	5010	-
0980 Gotland	634	-	1861	-	1580	-	458	-	255	-	222	-	5010	-
10 Blekinge län	1555	40	4969	110	3725	103	799	16	73	2	674	22	11795	293
1060 Olofström	203	20	778	64	387	22	36	6	9	2	136	22	1549	136
1080 Karlskrona	378	1	1313	22	1301	44	291	3	42	-	323	-	3648	70
1081 Ronneby	326	1	1139	12	840	22	188	4	1	-	205	-	2699	39
1082 Karlshamn	471	18	1245	12	800	12	192	1	21	-	-	-	2729	43
1083 Sölvesborg	177	-	494	-	397	3	92	2	-	-	10	-	1170	5

Tabell 9 (forts) lediga bostadslägenheter den 1 september 2005

Län	1 rum o kök		2 rum o kök		3 rum o kök		4 rum o kök		5+ rum o kök		Övriga		Totalt	
Kommun	Best.	Lediga	Best.	Lediga	Best.	Lediga	Best.	Lediga	Best.	Lediga	Best.	Lediga	Best.	Lediga
12 Skåne län	7032	79	29945	159	28916	127	9073	38	1641	11	4484	26	81091	440
1214 Svalöv	212	2	470	8	320	2	27	-	12	-	-	-	1041	12
1230 Staffanstorps	139	-	416	-	393	-	77	-	24	-	-	-	1049	-
1231 Burlöv	221	-	813	1	930	1	314	-	48	-	-	-	2326	2
1233 Vellinge	89	-	186	1	430	1	96	-	3	-	14	-	818	2
1256 Östra Göinge	226	21	666	30	582	12	77	-	14	-	100	18	1665	81
1257 Örkeljunga	53	1	82	-	93	-	25	-	-	-	-	-	253	1
1260 Bjuv	137	-	431	6	378	9	84	2	-	-	-	-	1030	17
1261 Kävlinge	348	-	730	-	572	-	177	-	16	-	9	-	1852	-
1262 Lomma	33	-	143	-	82	-	28	-	-	-	3	-	289	-
1263 Svedala	99	-	430	-	432	-	145	-	3	-	12	-	1121	-
1264 Skurup	134	-	475	3	304	-	55	1	4	-	10	-	982	4
1265 Sjöbo	16	-	51	-	37	-	18	-	-	-	-	-	122	-
1266 Hörby	72	-	223	1	177	-	22	-	-	-	-	-	494	1
1267 Höör	43	-	180	-	102	-	30	-	3	-	6	-	364	-
1270 Tomelilla	53	-	277	-	244	1	70	2	2	-	14	-	660	3
1272 Bromölla	38	-	327	2	316	6	74	-	0	0	26	-	781	8
1273 Osby	125	7	280	20	165	2	24	1	3	1	-	-	597	31
1275 Perstorp	40	-	50	-	73	-	52	-	4	-	17	-	236	-
1276 Klippan	91	1	358	6	304	1	55	2	7	-	47	-	862	10
1277 Åstorp	21	2	110	2	82	2	48	-	2	-	6	-	269	6
1278 Båstad	109	-	453	-	175	-	33	-	-	-	94	-	864	-
1280 Malmö	823	6	7093	30	7179	18	2438	16	512	8	1905	4	19950	82
1281 Lund	296	-	2573	-	2543	-	1304	-	236	-	779	-	7731	-
1282 Landskrona	332	5	1565	5	1618	15	380	5	116	1	-	-	4011	31
1283 Helsingborg	607	-	3718	2	4059	2	1578	2	322	-	1072	-	11356	6
1284 Höganäs	247	-	584	-	478	-	113	-	19	-	19	-	1460	-
1285 Eslöv	234	5	713	2	786	2	238	-	13	-	-	-	1984	9
1286 Ystad	79	-	398	1	364	-	123	-	25	-	128	-	1117	1
1287 Trelleborg	313	4	731	6	653	9	90	3	33	-	-	-	1820	22
1290 Kristianstad	1152	2	3046	12	3011	32	831	3	163	1	26	4	8229	54
1291 Simrishamn	147	-	582	1	502	2	110	-	9	-	-	-	1350	3
1292 Ängelholm	390	-	1256	2	1050	2	229	1	26	-	-	-	2951	5
1293 Hässleholm	113	23	535	18	482	8	108	-	22	-	197	-	1457	49
13 Hallands län	1860	9	7486	35	6891	35	2278	1	254	1	1089	2	19858	83
1315 Hylte	69	5	289	23	158	14	25	-	2	-	13	1	556	43
1380 Halmstad	742	1	3372	-	3248	2	1086	-	133	-	811	1	9392	4
1381 Laholm	116	3	538	11	386	18	63	1	15	-	-	-	1118	33
1382 Falkenberg	431	-	981	1	620	1	147	-	7	1	-	-	2186	3
1383 Varberg	357	-	1578	-	1681	-	613	-	75	-	265	-	4569	-
1384 Kungsbacka	145	-	728	-	798	-	344	-	22	-	-	-	2037	-

Tabell 9 (forts) lediga bostadslägenheter den 1 september 2005

Län	1 rum o kök	2 rum o kök	3 rum o kök	4 rum o kök	5+ rum o kök	Övriga	Totalt
Kommun	Best. Lediga	Best. Lediga	Best. Lediga	Best. Lediga	Best. Lediga	Best. Lediga	Best. Lediga
14 Västra Götalands län	12933	188 53160	454 44242	453 12926	74 2313	15 11963	36 137537 1220
1401 Härryda	155	- 679	- 818	- 207	- 39	- 11	- 1909 -
1402 Partille	188	- 1195	- 1324	2 493	1 49	- 213	- 3462 3
1407 Öckerö	49	- 166	- 77	- 29	- -	- -	- 321 -
1415 Stenungsund	154	- 740	- 710	1 227	- 45	- 93	- 1969 1
1419 Tjörn	71	1 172	- 140	- 18	1 -	- 39	- 440 2
1421 Orust	64	- 246	- 188	- 35	- -	- 70	- 603 -
1427 Sotenäs	153	- 434	- 303	- 146	- 5	1 24	- 1065 1
1430 Munkedal	118	6 195	2 118	12 24	2 1	- 30	- 486 22
1435 Tanum	139	- 277	1 136	6 21	1 1	- -	- 574 8
1438 Dals-Ed	80	- 254	32 94	2 20	- -	- 6	- 454 34
1439 Färgelanda	125	7 267	12 153	2 21	- 1	1 9	- 576 22
1440 Ale	172	- 676	1 677	- 241	1 84	- -	- 1850 2
1441 Lerum	77	- 501	- 409	- 174	- 26	- 6	- 1193 -
1442 Vårgårda	116	- 291	4 232	1 78	- 6	- 1	- 724 5
1443 Bollebygd	14	4 119	- 109	- 44	- -	- 10	- 296 4
1444 Grästorps	-	- -	- -	- -	- -	- -	- - -
1445 Essunga	43	4 147	16 91	2 20	- -	- -	- 301 22
1446 Karlsborg	33	3 180	3 139	3 30	1 -	- 7	- 389 10
1447 Gullspång	43	7 105	21 72	14 7	1 -	- 33	6 260 49
1452 Tranemo	62	6 324	13 351	26 84	4 1	- 27	- 849 49
1460 Bengtsfors	237	27 325	22 235	28 51	4 1	- 13	- 862 81
1461 Mellerud	116	8 229	4 138	5 6	- 3	- 83	3 575 20
1462 Lilla Edet	55	- 139	1 58	- 13	- -	- -	- 265 1
1463 Mark	472	4 1327	2 885	2 170	- 22	- 120	- 2996 8
1465 Svenljunga	143	5 276	16 205	7 29	1 3	1 4	- 660 30
1466 Herrljunga	83	3 160	3 148	3 41	- -	- 2	- 434 9
1470 Vara	146	6 200	6 96	4 16	- 3	1 21	- 482 17
1471 Götene	34	- 143	4 111	16 17	- 2	- 30	- 337 20
1472 Tibro	19	- 187	5 137	6 41	- -	- -	- 384 11
1473 Töreboda	53	3 84	4 109	7 10	- 2	- 6	- 264 14
1480 Göteborg	4591	7 26376	62 21531	77 7098	14 1487	8 8597	10 69680 178
1481 Mölndal	621	- 1791	- 1422	- 348	- 64	- 0	- 4246 -
1482 Kungälv	166	- 1033	- 1291	3 268	- 79	- 405	1 3242 4
1484 Lysekil	191	1 406	1 507	6 92	2 5	1 -	- 1201 11
1485 Uddevalla	562	1 1756	2 1482	5 330	- 58	- 385	- 4573 8
1486 Strömstad	150	- 554	- 451	- 88	- 13	- -	- 1256 -
1487 Vänersborg	276	1 964	28 853	31 185	2 2	- 296	3 2576 65
1488 Trollhättan	827	4 1867	60 1267	68 466	14 37	1 -	- 4464 147
1489 Alingsås	361	- 1105	4 1005	- 167	- 14	- -	- 2652 4
1490 Borås	703	9 3067	23 2483	23 594	1 94	- 753	7 7694 63
1491 Ulricehamn	213	25 395	22 354	20 74	7 3	- -	- 1039 74
1492 Åmål	82	6 335	11 336	6 59	6 5	- 94	- 911 29
1493 Mariestad	141	2 431	6 432	13 131	1 27	- 149	- 1311 22
1494 Lidköping	279	5 932	3 657	1 220	2 8	- -	- 2096 11
1495 Skara	59	- 180	6 136	8 44	3 5	- -	- 424 17
1496 Skövde	359	- 1234	- 1213	- 335	- 87	- 140	- 3368 -
1497 Hjo	-	- -	- -	- -	- -	- -	- - -
1498 Tidaholm	13	1 111	1 96	3 20	- 7	- 53	- 300 5
1499 Falköping	125	32 585	53 463	40 94	5 24	1 233	6 1524 137

Tabell 9 (forts) lediga bostadslägenheter den 1 september 2005

Län	1 rum o kök		2 rum o kök		3 rum o kök		4 rum o kök		5+ rum o kök		Övriga		Totalt	
Kommun	Best.	Lediga	Best.	Lediga	Best.	Lediga	Best.	Lediga	Best.	Lediga	Best.	Lediga	Best.	Lediga
17 Värmlands län	3705	146	9708	206	6750	172	1728	37	277	5	579	6	22747	572
1715 Kil	115	3	329	13	252	1	68	-	3	-	-	-	767	17
1730 Eda	135	6	437	3	155	2	23	-	-	-	-	-	750	11
1737 Torsby	213	2	444	5	278	6	53	6	-	-	32	-	1020	19
1760 Storfors	76	2	207	6	152	4	32	1	-	-	33	-	500	13
1761 Hammarö	161	-	302	-	139	1	15	-	3	-	2	-	622	1
1762 Munkfors	40	1	238	5	44	-	-	-	-	-	-	-	322	6
1763 Forshaga	133	4	366	10	208	3	58	1	-	-	-	-	765	18
1764 Grums	144	-	338	13	211	4	32	-	-	-	18	-	743	17
1765 Ärjäng	141	5	384	2	228	2	44	-	-	-	58	-	855	9
1766 Sunne	77	1	540	5	255	3	8	-	-	-	2	-	882	9
1780 Karlstad	1533	-	3149	9	2806	38	974	20	231	1	-	-	8693	68
1781 Kristinehamn	93	22	511	8	411	10	124	1	3	-	75	-	1217	41
1782 Filipstad	147	23	259	24	195	23	41	1	6	1	-	-	648	72
1783 Hagfors	325	73	591	97	262	41	37	4	-	-	-	-	1215	215
1784 Arvika	268	2	1074	4	746	-	163	-	23	-	154	-	2428	6
1785 Säffle	104	2	539	2	408	34	56	3	8	3	205	6	1320	50
18 Örebro län	3334	132	12514	421	10069	315	2947	62	703	10	2469	24	32036	964
1814 Lekeberg	53	-	154	1	73	3	28	-	-	-	-	-	308	4
1860 Laxå	205	11	415	4	258	15	31	3	5	2	10	2	924	37
1861 Hallsberg	292	25	781	73	588	102	141	16	3	-	94	-	1899	216
1862 Degerfors	136	17	383	56	244	34	51	5	4	1	21	-	839	113
1863 Hällefors	244	4	356	23	223	1	40	2	1	-	2	-	866	30
1864 Ljusnarsberg	49	2	176	19	70	9	32	3	5	-	-	-	332	33
1880 Örebro	1350	8	7159	37	6524	39	2184	13	619	4	2062	15	19898	116
1881 Kumla	342	8	819	12	653	11	136	2	25	-	-	-	1975	33
1882 Askersund	131	11	424	29	195	12	29	-	6	-	70	-	855	52
1883 Karlskoga	255	40	1002	120	747	77	207	17	23	3	89	-	2323	257
1884 Nora	90	1	294	26	138	8	45	-	5	-	46	2	618	37
1885 Lindesberg	187	5	551	21	356	4	23	1	7	-	75	5	1199	36
19 Västmanlands län	1992	88	8107	219	6327	318	2311	37	575	4	2731	66	22043	732
1904 Skinnskatteberg	32	3	129	15	26	3	4	-	1	-	14	-	206	21
1907 Surahammar	87	6	184	9	140	6	50	2	-	-	-	-	461	23
1917 Heby	133	2	374	6	145	2	10	-	13	-	75	-	750	10
1960 Kungsör	113	15	356	19	198	10	73	3	12	-	62	-	814	47
1961 Hallstahammar	211	17	1069	94	769	160	154	17	12	1	416	61	2631	350
1962 Norberg	30	2	107	3	161	19	41	4	1	-	-	-	340	28
1980 Västerås	738	2	3693	8	3070	25	1585	4	364	-	1648	5	11098	44
1981 Sala	268	13	970	12	713	34	145	1	98	-	378	-	2572	60
1982 Fagersta	24	-	101	6	66	7	8	-	12	-	-	-	211	13
1983 Köping	312	22	936	23	914	19	223	4	56	2	108	-	2549	70
1984 Arboga	44	6	188	24	125	33	18	2	6	1	30	-	411	66
20 Dalarnas län	3333	157	10344	420	7749	480	1738	54	321	9	1781	45	25266	1165
2021 Vansbro	137	9	301	22	191	28	31	3	-	-	70	1	730	63
2023 Malung	171	36	364	50	239	51	70	5	35	2	131	-	1010	144
2026 Gagnef	78	1	152	2	103	1	20	-	1	-	-	-	354	4
2029 Leksand	162	2	384	-	194	2	35	-	4	-	68	-	847	4
2031 Rättvik	62	-	194	-	172	-	29	-	2	-	13	-	472	-
2034 Orsa	136	2	327	12	203	30	64	5	3	-	52	-	785	49
2039 Älvdalen	67	3	168	4	79	-	28	-	-	-	-	-	342	7
2061 Smedjebacken	238	19	596	20	305	12	82	5	3	-	66	-	1290	56
2062 Mora	213	-	920	-	606	2	281	-	7	-	168	-	2195	2
2080 Falun	770	15	2216	63	1918	109	404	12	82	-	519	-	5909	199
2081 Borlänge	383	10	1902	75	1952	51	377	8	91	-	328	6	5033	150
2082 Säter	129	13	360	9	296	19	40	4	2	-	70	-	897	45
2083 Hedemora	160	15	577	33	210	23	27	-	9	1	81	20	1064	92
2084 Avesta	119	4	483	31	296	4	70	5	9	-	40	6	1017	50
2085 Ludvika	508	28	1400	99	985	148	180	7	73	6	175	12	3321	300

Tabell 9 (forts) lediga bostadslägenheter den 1 september 2005

Län	1 rum o kök		2 rum o kök		3 rum o kök		4 rum o kök		5+ rum o kök		Övriga		Totalt	
Kommun	Best.	Lediga	Best.	Lediga	Best.	Lediga	Best.	Lediga	Best.	Lediga	Best.	Lediga	Best.	Lediga
21 Gävleborgs län	5677	350	14714	657	11812	815	3244	207	452	13	2356	65	38255	2107
2101 Ockelbo	185	18	325	31	148	22	21	1	3	-	-	-	682	72
2104 Hofors	174	12	575	10	327	28	79	3	22	1	54	3	1231	57
2121 Ovanåker	179	11	571	30	326	12	33	2	7	-	23	1	1139	56
2132 Nordanstig	111	11	423	25	139	16	21	1	4	1	24	4	722	58
2161 Ljusdal	429	59	862	102	561	71	149	11	11	1	95	10	2107	254
2180 Gävle	2138	52	6025	94	5324	229	1709	86	197	5	540	-	15933	466
2181 Sandviken	628	47	1354	106	1483	195	547	52	69	-	539	17	4620	417
2182 Söderhamn	758	86	1447	132	1160	103	300	37	46	4	-	-	3711	362
2183 Bollnäs	523	27	1332	67	962	76	137	14	57	-	802	21	3813	205
2184 Hudiksvall	552	27	1800	60	1382	63	248	-	36	1	279	9	4297	160
22 Västernorrlands län	2665	122	6143	200	4368	181	999	24	122	1	412	2	14709	530
2260 Ånge	180	35	461	44	253	27	47	1	2	-	-	-	943	107
2262 Timrå	366	21	695	61	509	72	28	1	-	-	-	-	1598	155
2280 Härnösand	215	3	574	6	443	24	139	2	13	-	111	-	1495	35
2281 Sundsvall	731	1	1604	5	1550	18	378	5	67	1	-	-	4330	30
2282 Kramfors	516	43	911	54	522	23	76	9	8	-	-	-	2033	129
2283 Sollefteå	225	16	658	30	200	16	37	4	1	-	-	-	1121	66
2284 Örnsköldsvik	432	3	1240	-	891	1	294	2	31	-	301	2	3189	8
23 Jämtlands län	1689	116	3695	195	2600	133	892	47	139	8	480	14	9495	513
2303 Ragunda	129	17	271	18	138	15	37	6	3	-	-	-	578	56
2305 Bräcke	159	11	234	14	163	11	33	1	1	-	58	-	648	37
2309 Krokom	213	12	526	40	324	10	61	1	6	-	7	1	1137	64
2313 Strömsund	205	14	461	30	255	23	31	6	6	2	-	-	958	75
2321 Åre	182	17	276	12	168	11	34	-	15	3	28	-	703	43
2326 Berg	109	-	241	10	108	7	28	-	3	-	29	1	518	18
2361 Härjedalen	230	35	451	48	199	28	37	9	9	-	125	6	1051	126
2380 Östersund	462	10	1235	23	1245	28	631	24	96	3	233	6	3902	94
24 Västerbottens län	1755	123	7158	206	5153	227	2261	36	552	2	1577	8	18456	602
2401 Nordmaling	71	7	191	17	72	10	8	-	3	-	13	-	358	34
2403 Bjurholm	28	4	80	7	50	5	19	1	1	-	-	-	178	17
2404 Vindeln	34	-	115	2	61	7	5	-	-	-	-	-	215	9
2409 Robertsfors	24	5	213	17	46	4	6	3	3	-	13	-	305	29
2417 Norsjö	45	2	128	-	32	1	6	-	-	-	-	-	211	3
2418 Malå	139	14	149	8	75	19	15	-	4	-	12	-	394	41
2421 Storuman	54	1	132	1	42	3	5	-	10	-	11	-	254	5
2422 Sorsele	26	6	66	3	60	8	2	1	2	1	20	-	176	19
2425 Dorotea	46	1	146	4	124	28	25	4	4	1	22	-	367	38
2460 Vännäs	43	6	112	6	94	2	9	-	-	-	19	-	277	14
2462 Vilhelmina	104	5	271	9	206	48	42	13	-	-	86	-	709	75
2463 Åsele	73	6	132	7	87	13	8	1	2	-	2	-	304	27
2480 Umeå	483	6	2832	8	2264	2	1504	2	338	-	666	-	8087	18
2481 Lycksele	81	-	389	1	252	7	78	1	14	-	205	8	1019	17
2482 Skellefteå	504	60	2202	116	1688	70	529	10	171	-	508	-	5602	256
25 Norrbottens län	4552	73	9750	150	8056	302	1798	60	262	5	1356	12	25774	602
2505 Arvidsjaur	150	5	382	8	176	3	19	-	36	1	141	-	904	17
2506 Arjeplog	87	5	173	4	54	3	3	-	2	-	-	-	319	12
2510 Jokkmokk	101	6	202	4	132	4	46	7	6	-	55	-	542	21
2513 Övertorneå	70	4	151	7	103	11	22	-	3	1	21	-	370	23
2514 Kalix	139	7	310	13	228	31	24	-	7	-	-	-	708	51
2518 Övertorneå	115	4	311	12	95	8	46	4	-	-	-	-	567	28
2521 Pajala	66	5	209	8	106	10	15	-	3	-	88	9	487	32
2523 Gällivare	427	4	792	12	615	27	101	5	7	-	-	-	1942	48
2560 Älvsbyn	137	3	211	7	84	4	11	-	-	-	-	-	443	14
2580 Luleå	2044	17	3377	9	4117	70	950	13	166	1	310	-	10964	110
2581 Piteå	343	-	1825	6	828	1	103	-	9	-	728	3	3836	10
2582 Boden	316	2	746	28	692	90	187	19	15	2	13	-	1969	141
2583 Haparanda	140	3	249	13	180	17	8	-	-	-	-	-	577	33
2584 Kiruna	417	8	812	19	646	23	263	12	8	-	-	-	2146	62

10. Antal bostadslägenheter och därav antal till uthyrning lediga bostadslägenheter den 1 mars 2000-2003 samt den 1 september 2004-2005 i kommunala bostadsföretag fördelade efter län.

10. Number of dwellings and vacant dwellings 1 March 2000-2003 and 1 September 2004-2005 in public housing by county.

Län	2000		2001		2002		2003		2004		2005		
	Best	Lediga	Best	Lediga	Best	Lediga	Best	Lediga	Best	Lediga	Best	Lediga %	
Hela riket	827191	32753	812519	24846	789469	19592	786415	15441	784738	14074	780510	13550	1,7
Stockholms län	207881	519	201885	142	183031	130	182984	194	183084	278	183471	357	0,2
Uppsala län	20329	1022	20286	695	19527	393	19662	190	19608	248	19999	269	1,3
Södermanlands län	19133	1455	18626	975	18285	632	18141	414	18338	371	18321	451	2,5
Östergötlands län	41566	2352	40958	1604	40648	907	40268	924	38244	969	37647	1074	2,9
Jönköpings län	22717	1131	22410	746	22819	836	22539	709	22581	617	22628	623	2,8
Kronobergs län	16419	618	16402	474	16419	374	16349	267	16446	290	16694	200	1,2
Kalmar län	18391	1173	18404	1050	18194	971	18006	660	17753	634	17678	753	4,3
Gotlands län	5010	57	5010	40	5010	10	5010	14	5010	-	5010	-	-
Blekinge län	13388	663	11897	562	11888	434	11868	390	11746	396	11795	293	2,5
Skåne län	79886	1936	79789	1319	80172	925	80078	606	80801	476	81091	440	0,5
Hallands län	19506	247	19505	189	19519	126	19820	84	19862	93	19858	83	0,4
Västra Götal. län	138438	4482	137560	3050	137178	1983	137236	1455	137865	1127	137537	1220	0,9
Värmlands län	24646	1785	23557	1406	23470	970	23038	570	23577	549	22747	572	2,5
Örebro län	34288	1832	33063	1038	32588	985	32736	853	32643	884	32036	964	3,0
Västmanlands län	23220	1299	23227	1021	23235	957	23208	868	23241	748	22043	732	3,3
Dalarnas län	27186	2308	26687	1984	26376	1440	26308	1210	26226	1286	25266	1165	4,6
Gävleborgs län	42328	3434	41203	3073	41006	3143	40722	2937	39914	2361	38255	2107	5,5
Västernorr. län	17059	1691	16960	1424	15653	971	14918	612	14727	615	14709	530	3,6
Jämtlands län	10866	1093	10103	799	9946	720	9810	551	9559	550	9495	513	5,4
Västerbottens län	18589	1540	18717	1439	18552	1218	18356	1026	18356	841	18456	602	3,3
Norrbottnens län	26345	2116	26270	1816	25953	1467	25358	907	25157	741	25774	602	2,3

11. Antal bostadslägenheter och därav antal till uthyrning lediga bostadslägenheter den 1 mars åren 2000-2003 samt den 1 september 2004-2005 i kommunala bostadsföretag fördelade efter län och kommun.

11. Number of dwellings and vacant dwellings 1 March 2000-2003 and 1 September 2004-2005 in public housing by county and municipality.

Län Kommun	2000		2001		2002		2003		2004		2005		Procent
	Best.	Lediga	Best.	Lediga	Best.	Lediga	Best.	Lediga	Best.	Lediga	Best.	Lediga	
Hela riket	827191	32753	812519	24846	789469	19592	786415	15441	784738	14074	780510	13550	1,7
Stockholms län	207881	519	201885	142	183031	130	182984	194	183084	278	183471	357	0,2
Upplands Väsby	7638	2	7638	-	7638	-	7712	5	7856	9	7856	9	0,1
Vallentuna	156	-	156	-	156	-	156	-	156	-	156	-	-
Österåker	2064	8	1417	-	1417	-	1417	-	1532	30	1532	7	0,5
Värmdö	1364	-	1364	-	1364	-	1647	-	1660	-	1696	-	-
Järfälla	6755	4	6393	-	6133	-	6133	-	6133	-	6133	-	-
Ekerö	890	-	890	-	890	-	890	-	883	-	852	-	-
Huddinge	11839	34	11839	9	8940	36	9066	47	8201	45	8148	24	0,3
Botkyrka	11657	36	11657	30	11657	-	11657	-	11657	-	11657	50	0,4
Salem	-	-	-	-	-	-	-	-	-	-	-	-	-
Haninge	9605	44	9495	-	1806	-	1806	-	1791	-	1791	-	-
Tyresö	3589	-	3589	-	3170	-	3170	-	3110	16	3110	-	-
Upplands-Bro	1731	2	1733	-	1768	-	1768	-	1802	-	1802	7	0,4
Nykvarn	608	2	626	-	626	-	626	2	650	-	650	-	-
Täby	-	-	-	-	-	-	-	-	-	-	-	-	-
Danderyd	-	-	-	-	-	-	-	-	-	-	-	-	-
Sollentuna	6804	-	6833	-	6833	-	6833	-	6833	-	6943	4	0,1
Stockholm	103608	74	99874	16	93978	67	93427	94	94097	69	94665	86	0,1
Södertälje	11659	12	11659	-	11659	-	11659	10	11659	3	11659	13	0,1
Nacka	785	1	789	-	789	-	789	-	789	-	789	-	-
Sundbyberg	9346	8	9346	33	9346	13	9346	2	9346	1	9191	5	0,1
Solna	6383	-	5424	-	4184	1	4184	1	4209	15	4209	-	-
Lidingö	1335	-	1133	-	1133	-	1160	-	1160	-	1004	-	-
Vaxholm	-	-	-	-	-	-	-	-	-	-	-	-	-
Norrtälje	2263	170	2263	54	2263	10	2263	25	2275	51	2275	68	3
Sigtuna	5131	6	5131	-	4629	-	4629	1	4629	-	4697	-	-
Nynäshamn	2671	116	2636	-	2652	3	2646	7	2656	39	2656	84	3,2
Uppsala län	20329	1022	20286	695	19527	393	19662	190	19608	248	19999	269	1,3
Häbo	1009	8	1133	1	1137	1	1215	2	1267	7	1267	13	1,0
Älvkarleby	1173	168	1225	164	1042	90	1042	42	961	36	983	53	5,4
Knivsta	-	-	-	-	-	-	492	-	492	-	492	-	-
Tierp	1829	240	1829	201	1829	128	1829	96	1675	110	1675	117	7,0
Uppsala	11245	19	11245	16	11307	7	10872	10	11001	26	11370	13	0,1
Enköping	3376	425	3159	213	2517	150	2517	25	2517	19	2517	22	0,9
Östhammar	1697	162	1695	100	1695	17	1695	15	1695	50	1695	51	3,0
Södermanl. län	19133	1455	18626	975	18285	632	18141	414	18338	371	18321	451	2,5
Vingåker	780	54	528	37	360	42	352	18	352	31	352	1	0,3
Gnesta	797	14	797	4	797	4	748	-	800	3	814	17	2,1
Nyköping	4008	204	3997	171	3997	63	3997	44	3997	29	4057	43	1,1
Oxelösund	1546	259	1374	213	1374	72	1379	32	1379	7	1287	31	2,4
Flen	1871	169	1794	79	1801	130	1691	72	1774	101	1775	138	7,8
Katrineholm	1717	143	1709	142	1698	100	1661	84	1661	51	1661	49	3,0
Eskilstuna	6564	604	6577	326	6396	221	6351	162	6351	135	6351	156	2,5
Strängnäs	954	7	954	3	954	-	1054	2	1116	13	1116	14	1,3
Trosa	896	1	896	-	908	-	908	-	908	1	908	2	0,2

Tabell 11 (forts) lediga lägenheter den 1 mars åren 2000-2003 samt den 1 september 2004-2005

Län Kommun	2000		2001		2002		2003		2004		2005		Procent
	Best.	Lediga	Best.	Lediga	Best.	Lediga	Best.	Lediga	Best.	Lediga	Best.	Lediga	
Östergöt. län	41566	2352	40958	1604	40648	907	40268	924	38244	969	37647	1074	2,9
Ödeshög	312	21	312	13	285	5	285	3	285	9	285	9	3,2
Ydre	323	30	323	43	323	42	323	5	322	17	322	11	3,4
Kinda	1083	99	1083	111	1083	84	1083	95	1012	62	1012	62	6,1
Boxholm	640	160	640	192	564	34	564	56	540	23	559	42	7,5
Åtvidaberg	768	55	604	51	592	39	590	23	590	15	590	11	1,9
Finspång	2206	239	2183	133	1973	122	1996	158	1675	134	1675	122	7,3
Valdemarsvik	-	-	-	-	-	-	-	-	-	-	-	-	-
Linköping	15008	148	15014	85	15015	6	15016	4	15277	9	13854	37	0,3
Norrköping	11819	1121	11392	654	11406	361	11000	385	9040	467	9859	431	4,4
Söderköping	698	3	698	10	698	1	694	-	694	6	694	4	0,6
Motala	5413	211	5413	125	5413	65	5413	71	5464	102	5487	199	3,6
Vadstena	731	15	731	12	731	11	739	5	739	8	704	10	1,4
Mjölby	2565	250	2565	175	2565	137	2565	119	2606	117	2606	136	5,2
Jönköpings län	22717	1131	22410	746	22819	836	22539	709	22581	617	22628	623	2,8
Aneby	396	22	396	46	396	48	396	55	396	41	396	30	7,6
Gnosjö	753	11	753	1	780	32	776	39	794	75	794	91	11,5
Mullsjö	479	64	479	56	479	37	479	19	479	13	479	20	4,2
Habo	517	10	517	6	517	3	541	3	570	17	570	1	0,2
Gislaved	2534	33	2541	27	2561	42	2595	74	2595	126	2595	150	5,8
Vaggeryd	902	-	913	3	962	33	974	35	974	21	982	20	2,0
Jönköping	8953	253	8952	112	9224	87	9301	41	9335	22	9402	32	0,3
Nässjö	2146	329	2146	220	2146	255	1752	179	1752	131	1752	108	6,2
Värnamo	2285	58	2267	22	2301	51	2301	17	2323	52	2323	46	2,0
Sävsjö	573	129	391	62	398	58	398	61	395	20	398	29	7,3
Vetlanda	1029	123	1029	135	1029	135	1000	143	953	78	922	52	5,6
Eksjö	1471	94	1347	50	1347	45	1347	26	1336	12	1336	34	2,5
Tranås	679	5	679	6	679	10	679	17	679	9	679	10	1,5
Kronobergs län	16419	618	16402	474	16419	374	16349	267	16446	290	16694	200	1,2
Uppvidinge	821	132	821	108	791	122	791	54	791	67	791	67	8,5
Lessebo	935	134	940	124	940	78	900	80	900	60	870	41	4,7
Tingsryd	1009	85	979	60	979	58	979	36	979	47	1037	58	5,6
Alvesta	1577	84	1573	83	1594	33	1593	11	1658	37	1658	19	1,1
Älmhult	1352	30	1352	29	1352	24	1352	13	1368	14	1368	2	0,1
Markaryd	-	-	-	-	-	-	-	-	-	-	-	-	-
Växjö	9695	122	9745	53	9771	41	9725	29	9741	34	9937	9	0,1
Ljungby	1030	31	992	17	992	18	1009	44	1009	31	1033	4	0,4
Kalmar län	18391	1173	18404	1050	18194	971	18006	660	17753	634	17678	753	4,3
Högsby	253	16	263	20	263	8	263	18	289	10	289	16	5,5
Torsås	487	3	487	8	487	16	487	9	502	28	502	9	1,8
Mörbylånga	729	33	729	32	727	5	727	4	724	3	724	1	0,1
Hultsfred	1804	260	1804	247	1702	186	1702	155	1702	185	1702	260	15,3
Mönsterås	1511	139	1511	79	1511	181	1275	39	1237	86	1206	63	5,2
Emmaboda	805	44	805	20	805	20	789	15	789	29	792	25	3,2
Kalmar	3717	21	3720	23	3720	3	3781	-	3781	1	3781	-	-
Nybro	1768	123	1768	131	1768	52	1760	22	1760	16	1760	21	1,2
Oskarshamn	3057	211	3057	216	3057	198	3057	225	2836	183	2836	180	6,3
Västervik	3047	230	3047	237	2935	259	2935	144	2903	60	2882	106	3,7
Vimmerby	1213	93	1213	37	1219	43	1230	29	1230	33	1204	72	6,0
Borgholm	-	-	-	-	-	-	-	-	-	-	-	-	-
Gotlands län	5010	57	5010	40	5010	10	5010	14	5010	-	5010	-	-
Gotland	5010	57	5010	40	5010	10	5010	14	5010	-	5010	-	-

Tabell 11 (forts) lediga lägenheter den 1 mars åren 2000-2003 samt den 1 september 2004-2005

Län Kommun	2000		2001		2002		2003		2004		2005		Procent
	Best.	Lediga	Best.	Lediga	Best.	Lediga	Best.	Lediga	Best.	Lediga	Best.	Lediga	
Blekinge län	13388	663	11897	562	11888	434	11868	390	11746	396	11795	293	2,5
Olofström	1880	92	1647	139	1623	58	1623	123	1549	197	1549	136	8,8
Karlskrona	4935	208	3677	78	3667	96	3647	54	3599	65	3648	70	1,9
Ronneby	2699	98	2699	115	2699	109	2699	68	2699	70	2699	39	1,4
Karlshamn	2729	240	2729	219	2729	152	2729	130	2729	56	2729	43	1,6
Sölvesborg	1145	25	1145	11	1170	19	1170	15	1170	8	1170	5	0,4
Skåne län	79886	1936	79789	1319	80172	925	80078	606	80801	476	81091	440	0,5
Svalöv	1040	38	1040	47	1048	38	1049	23	1041	13	1041	12	1,2
Staffanstorp	1028	-	1028	-	1028	-	1028	-	1049	-	1049	-	-
Burlöv	2311	48	2311	3	2310	2	2326	1	2326	5	2326	2	0,1
Vellinge	810	-	810	2	810	1	818	-	818	-	818	2	0,2
Östra Göinge	1655	182	1652	207	1652	193	1665	149	1665	107	1665	81	4,9
Örkelljunga	379	56	339	42	339	39	339	39	339	4	253	1	0,4
Bjuv	1088	71	1052	65	1052	41	1052	21	1030	17	1030	17	1,7
Kävlinge	1775	13	1795	2	1811	3	1799	-	1828	2	1852	-	-
Lomma	293	-	292	-	292	-	292	-	292	-	289	-	-
Svedala	969	-	969	-	969	-	999	-	999	-	1121	-	-
Skurup	982	88	982	39	982	36	982	-	982	2	982	4	0,4
Sjöbo	122	13	122	1	122	2	122	1	122	-	122	-	-
Hörby	473	6	473	6	473	-	494	-	494	1	494	1	0,2
Höör	364	7	364	6	364	1	364	-	364	-	364	-	-
Tomelilla	652	87	650	64	664	59	664	20	664	3	660	3	0,5
Bromölla	743	36	753	37	753	36	761	19	761	10	781	8	1,0
Osby	616	138	616	103	578	52	585	47	597	43	597	31	5,2
Perstorp	221	33	221	29	221	9	221	8	221	4	236	-	-
Klippan	1167	308	916	109	868	93	862	9	862	1	862	10	1,2
Åstorp	274	21	274	19	274	6	269	8	269	3	269	6	2,2
Båstad	828	1	855	-	855	-	855	-	855	-	864	-	-
Malmö	19331	72	19636	49	19705	62	19705	48	19915	72	19950	82	0,4
Lund	7470	2	7504	-	7613	-	7653	-	7713	-	7731	-	-
Landskrona	3826	156	3826	89	3887	14	3943	40	3976	57	4011	31	0,8
Helsingborg	11181	5	11170	-	11234	9	11275	14	11321	1	11356	6	0,1
Höganäs	1437	50	1437	20	1454	23	1248	5	1447	15	1460	-	-
Eslöv	1956	48	1956	7	1980	3	1980	11	1984	15	1984	9	0,5
Ystad	1089	2	1032	2	1052	1	1082	-	1117	6	1117	1	0,1
Trelleborg	1816	21	1793	12	1797	12	1786	6	1801	23	1820	22	1,2
Kristianstad	8206	112	8217	127	8229	56	8229	16	8229	30	8229	54	0,7
Simrishamn	1495	166	1495	107	1495	43	1350	39	1350	2	1350	3	0,2
Ängelholm	2754	12	2823	6	2875	5	2899	4	2923	2	2951	5	0,2
Hässleholm	1535	144	1386	119	1386	86	1382	78	1447	38	1457	49	3,4
Hallands län	19506	247	19505	189	19519	126	19820	84	19862	93	19858	83	0,4
Hylte	653	77	653	55	639	51	639	56	647	33	556	43	7,7
Halmstad	9329	33	9329	71	9357	34	9392	7	9392	18	9392	4	0,0
Laholm	1076	44	1072	30	1072	32	1070	13	1070	41	1118	33	3,0
Falkenberg	2186	55	2186	31	2186	9	2186	8	2186	1	2186	3	0,1
Varberg	4569	38	4569	2	4569	-	4569	-	4569	-	4569	-	-
Kungsbacka	1693	-	1696	-	1696	-	1964	-	1998	-	2037	-	-

Tabell 11 (forts) lediga lägenheter den 1 mars åren 2000-2003 samt den 1 september 2004-2005

Län Kommun	2000		2001		2002		2003		2004		2005		Procent
	Best.	Lediga	Best.	Lediga	Best.	Lediga	Best.	Lediga	Best.	Lediga	Best.	Lediga	
Västra Götal. län	138438	4482	137560	3050	137178	1983	137236	1455	137865	1127	137537	1220	0,9
Härryda	1919	68	1919	4	1958	-	1930	-	1943	-	1909	-	-
Partille	3483	-	3488	-	3488	-	3312	-	3432	-	3462	3	0,1
Öckerö	249	1	249	-	249	-	249	-	321	-	321	-	-
Stenungsund	1975	103	1975	63	1980	21	1981	1	1969	3	1969	1	0,1
Tjörn	411	37	411	13	440	4	440	1	440	-	440	2	0,5
Orust	581	12	581	2	581	-	581	-	581	-	603	-	-
Sotenäs	1073	106	1073	47	1073	6	1073	2	1051	2	1065	1	0,1
Munkedal	405	21	405	17	406	19	406	5	406	10	486	22	4,5
Tanum	595	34	595	26	574	15	574	2	574	-	574	8	1,4
Dals-Ed	447	60	460	44	454	14	454	8	454	18	454	34	7,5
Färgelanda	589	36	577	34	576	33	576	21	576	34	576	22	3,8
Ale	1841	44	1842	6	1842	2	1841	2	1850	7	1850	2	0,1
Lerum	1204	6	1213	2	1212	-	1193	-	1193	-	1193	-	-
Värgårda	663	1	663	-	663	1	712	-	708	1	724	5	0,7
Bollebygd	272	2	272	4	272	2	272	-	296	-	296	4	1,4
Grästorps	-	-	-	-	-	-	-	-	-	-	-	-	-
Essunga	370	70	301	7	301	13	301	21	301	15	301	22	7,3
Karlsborg	362	69	362	57	362	65	422	27	389	22	389	10	2,6
Gullspång	553	155	553	208	553	189	535	164	535	108	260	49	18,8
Tranemo	774	50	802	38	864	21	848	41	844	50	849	49	5,8
Bengtsfors	972	113	884	72	842	53	853	40	862	70	862	81	9,4
Mellerud	690	105	679	95	627	52	620	22	557	15	575	20	3,5
Lilla Edet	185	11	185	4	185	-	185	-	188	3	265	1	0,4
Mark	2977	155	2971	119	2965	67	2971	23	2971	21	2996	8	0,3
Svenljunga	660	57	660	55	660	41	660	41	660	30	660	30	4,5
Herrljunga	480	59	434	8	434	3	434	-	434	1	434	9	2,1
Vara	557	75	557	80	557	58	557	54	557	25	482	17	3,5
Götene	458	109	359	27	352	22	331	13	337	16	337	20	5,9
Tibro	414	58	414	65	414	73	384	45	384	38	384	11	2,9
Töreboda	285	52	285	18	285	13	285	13	264	19	264	14	5,3
Göteborg	67760	870	67789	410	67841	153	69018	141	69495	124	69680	178	0,3
Mölnådal	4592	15	4592	3	4510	-	4532	1	4532	-	4246	-	-
Kungälv	3174	21	3190	16	3214	-	3242	-	3242	-	3242	4	0,1
Lysekil	1605	67	1201	95	1201	70	1201	43	1201	26	1201	11	0,9
Uddevalla	4842	239	4564	141	4540	63	4541	7	4573	1	4573	8	0,2
Strömstad	1202	-	1238	-	1238	-	1265	-	1265	-	1256	-	-
Vänersborg	2877	56	2750	46	2714	18	2714	14	2709	14	2576	65	2,5
Trollhättan	4509	212	4455	131	4287	91	4464	159	4464	159	4464	147	3,3
Alingsås	2585	3	2585	3	2586	-	2586	-	2652	1	2652	4	0,2
Borås	7791	439	7722	256	7679	158	7694	127	7694	75	7694	63	0,8
Ulricehamn	1070	83	1039	75	1039	36	1039	50	1039	70	1039	74	7,1
Åmål	954	149	954	104	953	108	953	79	911	19	911	29	3,2
Mariestad	1590	121	1590	121	1311	71	1311	33	1311	13	1311	22	1,7
Lidköping	1943	39	1937	19	2077	7	2079	4	2096	7	2096	11	0,5
Skara	322	57	310	16	342	44	342	14	404	12	424	17	4,0
Skövde	4069	65	4343	22	4345	28	3337	10	3368	-	3368	-	-
Hjo	8	-	8	-	8	-	8	-	8	-	-	-	-
Tidaholm	406	61	429	113	429	90	323	20	300	14	300	5	1,7
Falköping	1695	316	1695	364	1695	259	1607	207	1524	84	1524	137	9,0

Tabell 11 (forts) lediga lägenheter den 1 mars åren 2000-2003 samt den 1 september 2004-2005

Län Kommun	2000		2001		2002		2003		2004		2005		Procent
	Best.	Lediga	Best.	Lediga	Best.	Lediga	Best.	Lediga	Best.	Lediga	Best.	Lediga	
Värmlands län	24646	1785	23557	1406	23470	970	23038	570	23577	549	22747	572	2,5
Kil	899	58	895	26	882	8	873	8	865	10	767	17	2,2
Eda	787	81	770	48	770	45	750	34	750	25	750	11	1,5
Torsby	1020	70	1020	51	1020	36	1020	22	1020	12	1020	19	1,9
Storfors	641	25	500	13	500	18	500	17	500	11	500	13	2,6
Hammarö	507	2	507	3	519	-	518	1	534	-	622	1	0,2
Munkfors	427	59	378	72	255	8	255	5	326	6	322	6	1,9
Forshaga	799	82	691	49	766	80	766	75	766	21	765	18	2,4
Grums	645	69	609	81	749	80	743	64	743	52	743	17	2,3
Årjäng	872	87	851	57	814	23	814	12	855	28	855	9	1,1
Sunne	453	34	448	-	448	4	448	1	878	-	882	9	1,0
Karlstad	9364	175	9377	99	9416	26	9402	24	9402	81	8693	68	0,8
Kristinehamn	1476	222	1476	308	1394	264	1217	76	1217	27	1217	41	3,4
Filipstad	1317	227	781	92	766	86	715	85	715	78	648	72	11,1
Hagfors	1425	266	1354	220	1336	152	1257	92	1258	152	1215	215	17,7
Arvika	2456	184	2428	135	2428	62	2428	7	2428	5	2428	6	0,2
Säffle	1558	144	1472	152	1407	78	1332	47	1320	41	1320	50	3,8
Örebro län	34288	1832	33063	1038	32588	985	32736	853	32643	884	32036	964	3,0
Lekeberg	296	12	289	7	289	7	289	1	308	4	308	4	1,3
Laxå	1220	275	924	39	924	60	924	83	924	83	924	37	4,0
Hallsberg	1945	215	1945	218	1942	220	1942	213	1942	199	1899	216	11,4
Degerfors	1099	254	1099	104	839	53	839	77	839	119	839	113	13,5
Hällefors	1189	154	1062	77	970	63	970	14	946	29	866	30	3,5
Ljusnarsberg	418	93	322	35	310	26	333	40	333	34	332	33	9,9
Örebro	20073	316	20146	143	20151	67	20155	64	19947	133	19898	116	0,6
Kumla	1927	44	1935	41	1935	33	1940	29	2039	31	1975	33	1,7
Askersund	823	85	821	92	842	114	842	59	855	31	855	52	6,1
Karlskoga	3615	286	2827	175	2693	240	2693	210	2693	155	2323	257	11,1
Nora	483	8	483	5	483	6	610	15	618	28	618	37	6,0
Lindesberg	1200	90	1210	102	1210	96	1199	48	1199	38	1199	36	3,0
Västmanl. län	23220	1299	23227	1021	23235	957	23208	868	23241	748	22043	732	3,3
Skinnskatteberg	212	36	212	47	212	39	206	7	206	8	206	21	10,2
Surahammar	577	87	511	74	515	50	509	64	548	51	461	23	5,0
Heby	714	54	714	29	714	17	732	19	732	19	750	10	1,3
Kungsör	801	96	812	70	827	74	823	57	814	49	814	47	5,8
Hallstahammar	2783	525	2800	410	2800	353	2807	348	2748	304	2631	350	13,3
Norberg	350	65	322	41	321	40	321	43	321	29	340	28	8,2
Västerås	12019	118	12019	100	12019	19	12067	28	12129	31	11098	44	0,4
Sala	2578	140	2656	54	2656	51	2572	37	2572	49	2572	60	2,3
Fagersta	220	52	215	19	211	18	211	6	211	6	211	13	6,2
Köping	2555	96	2555	134	2549	241	2549	204	2549	145	2549	70	2,7
Arboga	411	30	411	43	411	55	411	55	411	57	411	66	16,1

Tabell 11 (forts) lediga lägenheter den 1 mars åren 2000-2003 samt den 1 september 2004-2005

Län Kommun	2000		2001		2002		2003		2004		2005		Procent
	Best.	Lediga	Best.	Lediga	Best.	Lediga	Best.	Lediga	Best.	Lediga	Best.	Lediga	
Dalarnas län	27186	2308	26687	1984	26376	1440	26308	1210	26226	1286	25266	1165	4,6
Vansbro	781	44	778	59	772	57	772	43	755	73	730	63	8,6
Malung	1208	157	1208	147	1163	88	960	142	1040	107	1010	144	14,3
Gagnef	355	31	340	27	340	17	337	13	338	2	354	4	1,1
Leksand	817	29	817	25	817	19	817	3	835	4	847	4	0,5
Rättvik	385	46	382	51	382	15	382	14	384	24	472	-	-
Orsa	814	139	821	138	785	74	785	56	785	56	785	49	6,2
Älvdalen	392	28	358	24	352	11	350	5	342	8	342	7	2,0
Smedjebacken	1327	113	1327	183	1290	56	1290	132	1290	148	1290	56	4,3
Mora	2358	105	2333	52	2333	21	2195	7	2195	5	2195	2	0,1
Falun	5748	666	5748	551	5748	413	5909	252	5909	217	5909	199	3,4
Borlänge	5565	169	5572	155	5571	201	5572	171	5477	237	5033	150	3,0
Säter	1085	89	1085	64	929	54	929	30	901	38	897	45	5,0
Hedemora	1233	225	1127	126	1041	116	1093	99	1090	83	1064	92	8,6
Avesta	1535	183	1490	162	1493	83	1557	62	1524	86	1017	50	4,9
Ludvika	3583	284	3301	220	3360	215	3360	181	3361	198	3321	300	9,0
Gävleborgs län	42328	3434	41203	3073	41006	3143	40722	2937	39914	2361	38255	2107	5,5
Ockelbo	784	61	738	51	731	63	686	55	682	59	682	72	10,6
Hofors	1512	262	1268	102	1334	132	1255	67	1231	44	1231	57	4,6
Ovanåker	1667	122	1607	116	1591	119	1576	107	1143	79	1139	56	4,9
Nordanstig	998	136	834	62	797	52	795	61	763	78	722	58	8,0
Ljusdal	2207	345	2203	268	2138	315	2168	289	2178	302	2107	254	12,1
Gävle	16119	649	15897	457	15897	575	15897	466	15897	402	15933	466	2,9
Sandviken	5579	711	5577	813	5469	682	5445	681	5163	524	4620	417	9,0
Söderhamn	4794	520	4475	585	4475	524	4475	487	4146	418	3711	362	9,8
Bollnäs	4125	413	4125	468	4125	520	4125	512	4411	307	3813	205	5,4
Hudiksvall	4543	215	4479	151	4449	161	4300	212	4300	148	4297	160	3,7
Västernorr. län	17059	1691	16960	1424	15653	971	14918	612	14727	615	14709	530	3,6
Ånge	959	121	955	115	955	114	943	79	943	88	943	107	11,3
Timrå	1693	252	1590	151	1598	147	1598	141	1598	154	1598	155	9,7
Härnösand	1962	340	2321	387	1719	126	1495	44	1495	46	1495	35	2,3
Sundsvall	4526	211	4441	102	4447	113	4459	68	4272	20	4330	30	0,7
Kramfors	2472	277	2472	212	2472	164	2033	153	2033	176	2033	129	6,3
Sollefteå	1594	265	1595	319	1121	90	1121	57	1121	87	1121	66	5,9
Örnsköldsvik	3853	225	3586	138	3341	217	3269	70	3265	44	3189	8	0,3
Jämtlands län	10866	1093	10103	799	9946	720	9810	551	9559	550	9495	513	5,4
Ragunda	610	116	610	45	551	54	592	95	584	73	578	56	9,7
Bräcke	781	112	756	130	730	179	706	42	682	57	648	37	5,7
Krokom	1225	151	1204	102	1170	89	1148	72	1137	46	1137	64	5,6
Strömsund	1422	146	1180	122	1155	101	1076	93	965	69	958	75	7,8
Åre	741	88	741	88	741	77	725	41	703	39	703	43	6,1
Berg	567	46	567	73	567	89	564	89	564	83	518	18	3,5
Härjedalen	1181	110	1172	122	1159	68	1126	54	1051	104	1051	126	12,0
Östersund	4339	324	3873	117	3873	63	3873	65	3873	79	3902	94	2,4

Tabell 11 (forts) lediga lägenheter den 1 mars åren 2000-2003 samt den 1 september 2004-2005

Län Kommun	2000		2001		2002		2003		2004		2005		Procent
	Best.	Lediga	Best.	Lediga	Best.	Lediga	Best.	Lediga	Best.	Lediga	Best.	Lediga	
Västerbott. län	18589	1540	18717	1439	18552	1218	18356	1026	18356	841	18456	602	3,3
Nordmaling	350	44	340	43	364	66	358	52	358	31	358	34	9,5
Bjurholm	180	15	180	17	178	31	178	19	178	6	178	17	9,6
Vindeln	215	3	215	6	215	4	215	12	215	7	215	9	4,2
Robertsfors	343	70	343	59	312	36	307	27	305	34	305	29	9,5
Norsjö	212	15	212	6	211	5	211	8	211	7	211	3	1,4
Malå	395	17	398	42	398	34	398	47	398	32	394	41	10,4
Storuman	101	13	246	13	243	12	243	33	243	25	254	5	2,0
Sorsele	176	12	176	18	176	29	176	30	176	16	176	19	10,8
Dorotea	457	127	355	26	367	27	367	31	367	38	367	38	10,4
Vännäs	373	16	373	24	283	15	283	15	277	35	277	14	5,1
Vilhelmina	676	103	712	108	712	114	712	101	739	106	709	75	10,6
Åsele	355	47	404	60	393	65	398	96	415	121	304	27	8,9
Umeå	7807	111	7915	51	8031	29	8021	11	8052	23	8087	18	0,2
Lycksele	1149	71	1063	68	1063	48	1062	16	1019	13	1019	17	1,7
Skellefteå	5800	876	5785	898	5606	703	5427	528	5403	347	5602	256	4,6
Norrbottens län	26345	2116	26270	1816	25953	1467	25358	907	25157	741	25774	602	2,3
Arvidsjaur	904	55	904	25	904	17	904	16	904	12	904	17	1,9
Arjeplog	342	11	330	20	319	14	316	8	318	13	319	12	3,8
Jokkmokk	883	54	841	74	841	113	773	68	600	30	542	21	3,9
Överkalix	432	74	453	63	453	78	453	62	393	59	370	23	6,2
Kalix	724	106	708	117	708	88	708	62	708	51	708	51	7,2
Övertorneå	567	67	567	88	567	62	567	48	567	35	567	28	4,9
Pajala	461	35	487	47	487	54	487	39	487	49	487	32	6,6
Gällivare	1993	136	1993	185	1993	205	1993	103	1993	68	1942	48	2,5
Älvsbyn	533	40	443	10	443	17	443	8	443	12	443	14	3,2
Luleå	10240	519	10240	252	10240	145	10240	48	10271	86	10964	110	1,0
Piteå	4006	263	4022	227	4034	139	3781	41	3781	19	3836	10	0,3
Boden	2288	464	2283	296	1969	362	1969	247	1969	153	1969	141	7,2
Haparanda	582	43	582	48	578	38	578	27	577	61	577	33	5,7
Kiruna	2390	249	2417	364	2417	135	2146	130	2146	93	2146	62	2,9

12. Andel till uthyrning lediga bostadslägenheter i procent åren 1995-2005 fördelade efter ägarkategori, undersökningstidpunkt och lägenhetstyp.

12. Percentage share of vacant dwellings 1995-2005 by type of ownership, reference date and size of dwelling.

Ägarkategori	Lägenhetstyp						
	1 rok	2 rok	3 rok	4 rok	5+ rok	Övriga	Samtliga
Undersöknings- tidpunkt							
Privata							
1995-03-01	1,2	1,9	2,7	2,4	1,2	1,7	2,0
1995-09-01	1,2	2,0	2,4	2,7	0,8	1,3	2,0
1996-03-01	1,4	1,9	2,3	2,1	1,0	0,6	1,9
1997-03-01	2,0	2,2	3,0	2,6	1,3	2,6	2,4
1998-03-01	2,2	2,3	3,2	2,6	1,7	1,7	2,5
1999-03-01	2,1	2,4	2,9	2,5	1,1	1,7	2,4
2000-03-01	2,2	2,5	2,6	2,3	0,9	1,4	2,4
2001-03-01	2,0	2,1	2,0	1,5	0,9	2,0	1,9
2002-03-01	1,5	1,6	1,6	0,8	0,6	2,6	1,5
2003-03-01	1,9	1,5	1,5	0,7	0,7	2,0	1,5
2004-09-01	1,8	1,4	1,9	1,0	0,8	..	1,7
2005-09-01	2,1	1,6	1,8	1,3	1,5	1,3	1,7
Kommunala							
1995-03-01	3,5	3,5	6,0	3,7	2,0	2,0	4,2
1995-09-01	3,6	3,5	5,8	3,5	1,9	1,9	4,1
1996-03-01	3,8	3,7	5,8	3,6	2,0	1,8	4,2
1996-09-01	4,2	4,0	6,1	9,9	2,3	2,2	4,5
1997-03-01	4,4	4,4	6,5	4,4	2,9	2,0	4,9
1997-09-01	4,9	4,7	7,1	5,1	3,7	2,0	5,4
1998-03-01	4,7	4,6	6,9	5,1	3,4	2,2	5,3
1998-09-01	4,7	4,4	6,8	4,8	3,2	2,3	5,1
1999-03-01	4,8	4,1	6,2	4,2	2,2	2,5	4,7
1999-09-01	4,8	4,0	5,6	3,9	2,1	2,4	4,4
2000-03-01	4,5	3,6	4,9	3,3	1,7	2,2	4,0
2000-09-01	4,6	3,3	4,4	2,7	1,4	2,3	3,6
2001-03-01	4,1	2,8	3,6	2,2	1,3	2,2	3,1
2001-09-01	3,9	2,5	3,1	1,9	1,0	1,8	2,7
2002-03-01	3,8	2,3	2,7	1,7	0,8	1,7	2,5
2003-03-01	3,3	1,8	2,0	1,3	0,7	1,4	2,0
2004-09-01	2,7	1,7	2,0	1,3	1,2	1,1	1,8
2005-09-01	2,5	1,6	2,0	1,4	0,9	0,9	1,7
Samtliga							
1995-03-01	2,3	2,8	4,7	3,2	1,5	1,9	3,3
1995-09-01	2,4	2,9	4,5	3,2	1,2	1,7	3,2
1996-03-01	2,5	3,0	4,4	3,0	1,4	1,4	3,2
1997-03-01	3,0	3,5	5,1	3,6	2,0	2,2	3,8
1998-03-01	3,3	3,6	5,4	4,0	2,4	2,0	4,0
1999-03-01	3,2	3,4	4,9	3,5	1,6	2,3	3,7
2000-03-01	3,2	3,1	3,9	2,9	1,3	1,9	3,2
2001-03-01	2,9	2,5	2,9	1,9	1,1	2,1	2,6
2002-03-01	2,5	2,0	2,3	1,3	0,7	2,0	2,0
2003-03-01	2,5	1,7	1,8	1,0	0,7	1,6	1,7
2004-09-01	2,2	1,5	1,9	1,1	1,0	2,3	1,7
2005-09-01	2,2	1,6	1,9	1,3	1,3	1,0	1,7

Fakta om statistiken

Huvudsyfte med statistiken är att belysa antalet outhyrda lägenheter som är lediga till uthyrning. Statistiken ska också belysa antalet övriga outhyrda lägenheter (och anledning till att de är outhyrda) samt även lägenhetsbeståndets struktur.

EU-reglering av statistiken saknas.

Detta omfattar statistiken

Undersökningen omfattar samtliga 319 kommunala bostadsföretag och ett urval om ca 4 400 privatägda taxeringsenheter. Det är fastigheter med flerbostadshus som har minst tre bostadslägenheter och som är färdigställda t o m 2003 som undersöks. För kommunala bostadsföretag ingår fastigheter färdigställda t o m augusti 2005.

Bostadslägenheterna skall vara upplåtna på öppna marknaden. Specialbostäder, s k kategoriboende såsom pensionärs-, service-, personal- och studentbostäder, har uteslutits. Möblerade och subventionerade lägenheter ingår inte heller i undersökningen. I de kommunala bostadsföretagen – där hela företagen undersöks – kan det förekomma ett mindre antal fastigheter med någon eller några av ovannämnda egenskaper. Även hyreslägenheter i småhus (ca 50 000) som ägs av kommunala bostadsföretag ingår.

Undersökningen redovisar totalt antal och lediga bostadslägenheter fördelade efter

- ålder (nybyggnadsperiod)
- lägenhetstyp (antal rum och kök)
- region (kommun, län, storstadsområden)

Kommunredovisningen gäller endast det totalundersökta kommunala bostadsbeståndet.

Det totala antalet outhyrda bostadslägenheter omfattar inte bara de som är lediga för omedelbar uthyrning utan även sådana som är outhyrda p g a att de är

- under reparation eller ombyggnad
- utrymda p g a förestående rivning
- outhyrda av annan orsak (evakueringslägenheter mm)

Definitioner och förklaringar

Bostadslägenhet är en bostad som är avsedd för ett enskilt hushåll och som ur byggnadsteknisk synpunkt är avskild från andra bostäder. S k lokallägenheter, dvs lägenheter som inte är avsedda för bostadsändamål, omfattas inte av undersökningen.

Lägenhetstyp I några tabeller görs uppdelning på lägenhetstyper enligt följande: 1 rum och kök, 2 rum och kök, 3 rum och kök, 4 rum och kök, 5 rum och kök eller större samt övriga lägenheter (t ex 1 rum, 1 kök, 1 rum med kokvrå, 2 rum).

Med rum avses ett bostadsutrymme om minst 6 m² försett med fönster. Som rum räknas inte kök, badrum, klädkammare och liknande.

Med kök avses ett utrymme om minst 6 m² försett med fönster och inrett huvudsakligen för matlagning.

Med kokvrå avses dels ett matlagningsutrymme mindre än 6 m² med fönster, dock så stort att en person kan vistas däri, dels ett matlagningsutrymme större än 6 m² utan fönster.

Kokvrå i förening med matvrå räknas som kök om den sammanlagda ytan är minst 6 m² och ettdera utrymmet har fönster

Nybyggnadsår är det år då samtliga bostadslägenheter i fastigheten kunde ha tagits i bruk. I urvalsdelen av undersökningen ingår fastigheter som färdigställda senast den 31 december 2003. För kommunala bostadsföretag ingår fastigheter som färdigställda t o m augusti 2005.

Indelningen efter nybyggnadsår har skett enligt följande; -1940, 1941-1965, 1966-1975, 1976-1985, 1986-1995, 1996- .

Outhyrda bostadslägenheter redovisas i undersökningen med uppdelning på följande grupper;

- lediga till uthyrning
- utrymda för reparation eller ombyggnad
- utrymda p g a förestående rivning
- outhyrda av annan orsak

Ägarkategorier är

Kommunala bostadsföretag

Privatägda

- Enskilda fysiska eller juridiska personer

Region

Uppgifterna redovisas efter fyra regioner enligt kommunindelningen den 1 januari 2005 och efter folkmängd den 31 december 2004.

Stor-Stockholm=Stockholms län: Stockholm, Botkyrka, Danderyd, Ekerö, Haninge, Huddinge, Järfälla, Lidingö, Nacka, Norrtälje, Nykvarn, Nynäshamn, Salem, Sigtuna, Sollentuna, Solna, Sundbyberg, Södertälje, Tyresö, Täby, Upplands-Bro, Upplands Väsby, Vallentuna, Vaxholm, Värmdö och Österåker.

Stor-Göteborg: Göteborg, Ale, Alingsås, Härryda, Kungsbacka, Kungälv, Lerum, Lilla Edet, Mölndal, Partille, Stenungsund, Tjörn och Öckerö.

Kommuner med mer än 75 000 invånare (exkl Stor-Stockholm och Stor-Göteborg); Borås, Eskilstuna, Gävle, Halmstad, Helsingborg, Jönköping, Karlstad, Kristianstad, Linköping, Lund, Malmö, Norrköping, Sundsvall, Umeå, Uppsala, Västerås, Växjö och Örebro.

Kommuner med mindre än 75 000 invånare (exkl Stor-Stockholm och Stor-Göteborg).

Så görs statistiken

Uppgifterna samlas in genom postenkät med möjlighet att svara via webben. Blanketterna sänds ut i augusti och följs upp av skriftlig påminnelse. I slutskedet av undersökningen inhämtas uppgifter per telefon. Fastighetsägaren/förvaltaren lämnar uppgifter om lägenheternas ålder och sammansättning, antalet outhyrda lägenheter och orsak till att dessa är outhyrda.

Blanketterna skannas och registreras varefter materialet kontrolleras maskinellt genom logiska kontroller och relationstester. I tveksamma fall har kontakt tagits med uppgiftslämnaren för komplettering och kontroll av uppgifter.

De kommunala bostadsföretagen har undersökts genom totalundersökning och omfattar bostadshus byggda t o m augusti 2005.

För privatägda fastigheter har urval använts. Som ram för urvalsdragningen har fastighetstaxeringsregistret utnyttjats och urvalsobjekt är taxeringsenhet. Urvalet är draget som stratifierat obundet slumpmässigt urval och består av ca 4 400 taxeringsenheter. Stratifieringsvariabler är nybyggnadsår, region och bostadsyta.

Statistikens tillförlitlighet

Resultatens tillförlitlighet får bedömas utifrån de olika typer av fel som kan förekomma i undersökningen. Felen kan grovt indelas i fyra typer, nämligen täckningsfel, urvalsfel, fel på grund av bortfall och mätfel.

Täckningsfel

Rampopulationen för privata fastigheter har avgränsats med avseende på ett antal variabler, bland annat typ av hyreshus och ägarkategori. Uppskattningsvis innehåller rampopulationen upp till 98 procent av den totala bostadsytan inom de aktuella ägarkategorierna (privatägda).

En övertäckning på 10,0 procent har uppmärksamats i urvalet. Undertäckningen antas vara försumbar.

Urvalsfel

Föreliggande undersökning baseras delvis på ett urval (för privatägda fastigheter) och därför är skattningarna behäftade med urvalsfel.

Urvalsfelen beräknas enligt grunderna för stratifierat urval med obundet slumpmässigt urval inom strata med hänsyn tagen till både bortfallet och övertäckningen. Slumpfelelementet redovisas i anslutning till respektive skattning genom angivande av *skattningen* $\pm 1,96 * \text{standardavvikelsen}$. Konfidensintervallet anger att det ”sanna värdet”, med approximativt 95 procents säkerhet ligger inom intervallet.

Undersökningen av outhyrda och lediga lägenheter försöker mäta en relativt ovanlig egenskap. Detta medför att andelsskattningarna i många fall blir mycket små. Eftersom urvalet samtidigt är av begränsad storlek är det många skattningar, framförallt i andelstabellerna 6 och 8 som inte kan antas komma från en normalfördelad fördelning. Detta i sin tur betyder att de redovisade intervallen troligen inte innebär 95 procents säkerhet.

Bortfall

Med bortfallsfel avses de eventuella fel som bortfallet kan ge upphov till. Det inträffar om objekten i bortfallet och de svarande skiljer sig åt (har en annan fördelning) avseende undersökningsvariablerna.

Den del av undersökningen som avser de privatägda fastigheterna uppvisar ett vägt bortfall på 14,2 procent (12,8 ovägt). Samtliga kommunala bostadsföretag har besvarat frågeblanketten.

Mätfel

Mätfel är fel som uppstår då lämnade uppgifter skiljer sig från faktiska uppgifter. Mätfel kan uppkomma då respondenten inte minns de faktiska uppgifterna, missförstår frågan eller medvetet svarar felaktigt.

För att försöka minimera mätfelen har frågeblanketten granskats av SCB:s mättekniska laboratorium. Några studier av mätfelens omfattning och storlek har ej genomförts.

Bra att veta

Jämförbarhet över tiden

För att säkerställa att 2005 års undersökning kan användas dels för tvärsnittsstudier, dels för att göra jämförelser med resultaten från 2004 års undersökning, har en ansats med roterande panel använts vid urvalsdragningen. För att dra 2005 års urval användes en metodik som utnyttjar sk permanenta slumpstal. En fördel med denna metodik är att den på ett relativt enkelt sätt gör det möjligt åstadkomma statistiskt kontrollerad urvalsrotation. Då metodiken innebär att man utnyttjar sannolikhetskalkyler på planeringsstadiet, tillåter den dock inte exakt kontroll av andelen objekt som kvarstår i urvalet mellan två tidpunkter. Inför urvalsdragningen var målsättningen att 80 procent av de ca 4 000 objekt som ingick i urvalet 2004 och som inte tillhörde totalundersökningsstratum 2005 skulle ingå i urvalet till 2005 års undersökning. Efter urvalsdragningen visade det sig att ca 79 procent av dessa objekt ingick i 2005 års undersökning.

Publicering och spridning

Undersökningen har fram till och med 2002 genomförts två gånger per år och har publicerats av SCB sedan 1976 i statistiska meddelanden serie Bo. År 2003 genomfördes undersökningen en gång med mättidpunkt 1 mars. Fortsättningsvis kommer undersökningen att genomföras en gång per år med mättidpunkt den 1 september.

Statistiken publiceras även i Sveriges statistiska databaser. Hänvisning www.scb.se

Mer information om statistiken och dess kvalitet ges i en särskild Beskrivning av statistiken (BO0303), som återfinns på SCBs webbplats, www.scb.se.

In English

Summary

The survey covers multi-dwelling buildings. It is based on a total survey of public housing companies and a sample of about 4 400 real estates completed before the end of 2003 belonging to private bodies. The number of public housing companies is 319 of which most of them are associated with SABO (The Swedish Association of Municipal Housing Companies).

The survey was carried out as a mail survey in August 2005. The non-response in the part of the survey, where a sample has been drawn, is 14,2 per cent. There is no non-response among the public housing.

Most of the tables provide data distributed by the following four regions.

Stockholm with suburbs

Gothenburg with suburbs

Other municipalities with more than 75 000 inhabitants ¹⁾

Other municipalities with less than 75 000 inhabitants ¹⁾

In September 2005, 34 032 dwellings were unlet. Of those, 25 530 were vacant for renting.

Vacant dwellings by region in September 2005

Region		
Stockholm with suburbs	1 136	0,3
Gothenburg with suburbs	279	0,2
Other municipalities with more than 75 000 inhabitants ¹⁾	4 280	1,1
Other municipalities with less than 75 000 inhabitants ¹⁾	19 834	3,5
Total	25 530	1,7

1) Excluding Stockholm with suburbs and Gothenburg with suburbs

List of tables

Explanation of symbols	11
1. Number of dwellings 1 September 2005 with 95% confidence interval by type of ownership, region and year of completion (1000's of dwellings).	12
2. Number of dwellings 1 September 2005 with 95% confidence interval by type of ownership, region and size of dwelling (1000's of dwellings).	13
3. Number of unlet dwellings 1 September 2005 with 95% confidence interval by type of ownership, type of vacancy and year of completion.	14
4. Percentage share of unlet dwellings 1 September 2005 with 95% confidence interval by type of ownership, type of vacancy and year of completion.	15
5. Number of vacant dwellings 1 September 2005 with 95% confidence interval by type of ownership, region and year of completion.	16
6. Percentage share of vacant dwellings 1 September 2005 with 95% confidence interval by type of ownership, region and year of completion.	17
7. Number of vacant dwellings 1 September 2005 with 95% confidence interval by type of ownership, region and size of dwelling.	18
8. Percentage share of vacant dwellings 1 September 2005 with 95% confidence interval by type of ownership, region and size of dwelling.	19

9. Number of dwellings and vacant dwellings 1 September 2005 in public housing by county, municipality and size of dwelling.	20
10. Number of dwellings and vacant dwellings 1 March 2000-2003 and 1 September 2004-2005 in public housing by county.	26
11. Number of dwellings and vacant dwellings 1 March 2000-2003 and 1 September 2004-2005 in public housing by county and municipality.	27
12. Percentage share of vacant dwellings 1995-2005 by type of ownership, reference date and size of dwelling.	34

List of terms

andel	share
antal	number of
bilaga	appendix
bortfall	non-response
bostadslägenhet	dwelling
fördelad	distributed
genomsnittlig	average
hela riket	the whole country
kommun	municipality
kommunala bostadsföretag	Public housing, i.e. non-profit housing organizations supervised by local authorities
konfidensintervall	confidence interval
lägenhet	dwelling
nybyggnadsår	year of completion
orsak till outhyrd lägenhet	type of vacancy
outhyrda bostadslägenheter	unlet dwellings
privatägda	private bodies, private persons
procent	per cent
procentuell andel	percentage share
SABO	The Swedish Association of Municipal Housing Companies
samtliga	all
stat	central government
tabell	table
till uthyrning ledig(a)	vacant for renting
undersökningstidpunkt	reference date
uppräknig	estimate
ägarkategori	type of ownership
övriga	others