

Prisutveckling på el och naturgas samt leverantörsbyten, första kvartalet 2009

Energy prices and switching of suppliers, 1st quarter 2009

I korta drag

Detta kvartalsvisa Statistiska meddelande redovisar främst el- och naturgaspriser samt leverantörsbyten för el och naturgas. Vidare ingår även uppgifter om priser på eldningsolja till villakunder och fjärrvärmepris till flerbostadshus. I ett avsnitt redovisas vissa uppgifter om skatter inom energiområdet, vilka har höjts något fr.o.m. 1 januari 2009. Statens energimyndighet är statistikansvarig myndighet vad gäller denna publikation och ingående undersökningar, förutom två undersökningar där SCB är statistikansvarig myndighet.

De undersökningar som utgör grunden för publiceringen är flera månadsundersökningar, en kvartalsundersökning, en halvårsundersökning och två årliga undersökningar. Senaste resultat kan jämföras med tidigare perioder. Beskrivningar av undersökningarna återfinns i slutet av publikationen. Denna publikation EN 24 SM, som ges ut kvartalsvis, är en väsentlig utökning av publiceringen av prisstatistik inom energiområdet. Den har ersatt det årliga Statistiska meddelandet EN 17, som utgavs t.o.m. 2006.

Elnätpriser (exkl. moms)

Klar höjning av nätpriset för el

Nätpriset för el den 1 januari 2009 var, beroende på typ av kund, i genomsnitt 5,1-7,5 procent högre för de sex typkunder som redovisas jämfört med samma tidpunkt föregående år. Prishöjningen för 2009 är avsevärt större än den höjning som gjordes av priset i januari 2008. För hushållskunder blir årskostnaden för elnättjänsten år 2009 för en lägenhet i genomsnitt 1 048 kronor. I kategorin villa utan elvärme är motsvarande medeltal 2 280 kronor och för en villa med elvärme 4 940 kronor.



Statistikansvarig myndighet
Statens energimyndighet
Box 310 631 04 ESKILSTUNA
fax 016 – 544 20 99
Carola Lindberg, tfn 016 – 544 20 66,
carola.lindberg@energimyndigheten.se



Producent
SCB, Enheten för energi, transport och lantbruksstatistik
701 89 ÖREBRO
fax 019 – 17 65 69
Agne Ericsson, tfn 019 – 17 62 59, agne.ericsson@scb.se

Publikationen har producerats av SCB på uppdrag av Statens energimyndighet (Energimyndigheten), som ansvarar för officiell statistik inom området.

ISSN 1404-5869 Serie EN - Energi. Utkom den 5 juni 2009
URN:NBN:SE:SCB-2007-EN24SM0803_pdf
Tidigare publicering: Se avsnittet Fakta om statistiken.
Utgivare av Statistiska meddelanden är Mats Wadman, SCB.

Elenergipriser (exkl. skatter), redovisning enligt nationella krav

Elenergipriserna sjönk genomgående kvartal 1 2009

För alla de fem avtalsformer som redovisas sjönk priserna klart under första kvartalet 2009 jämfört med kvartalet innan. Störst var prissänkningen för 1-årsavtal. Rörligt pris var emellertid fortsatt lägst i slutet av kvartalet av alla jämförda prisavtal. Avtalsformen tillsvidarepris hade de högsta priserna under kvartal 1.

Jämfört med första kvartalet 2008 var priserna högre kvartal 1 2009 för tillsvidareprisavtal och för rörliga avtal. För 1-, 2-, och 3-årsavtal var däremot priserna lägre kv 1 2009 jämfört med kv 1 2008. Dessa förändringar innebar att skillnaden mellan rörligt pris och de tre tidsbundna avtalsformerna hade minskat avsevärt i mars 2009. Skillnaden uppgick i genomsnitt endast till 0,6-1,9 öre per kWh, beroende på typ av kund och avtal. Däremot hade prisskillnaden mellan tillsvidarepris och övriga priser ökat avsevärt. Skillnaden i mars var omkring 25 öre per kWh.

Andelen kunder med tillsvidarepris fortsätter att minska och var i mars 32,8 procent men tillsvidarepris är fortfarande den klart vanligaste avtalsformen. Andelen kunder med rörligt avtal var 22,3 procent.

Nätpriser för naturgas, undersökning enligt nationella krav

Nätpriserna för naturgas ökade januari 2009

Nivån på genomsnittliga nätpriser hade överlag ökat den 1 januari 2009 jämfört med 1 januari 2008. För industrikunder varierar ökningen för de olika förbrukarkategorierna mellan 0,1-2,0 öre/kWh och för hushållskunder mellan 2,7-5,3 öre/kWh. Prisnivån för hushåll är högre än för industrikunder, för hushåll mellan 22,6-33,9 öre/kWh och för industrikunder mellan 3,3-17,9 öre/kWh

Priser på fjärrvärme och eldningsolja (inkl. skatter) enligt SCB:s underlag till Nationalräkenskaperna resp. Konsumentprisindex (KPI)

Fjärrvärmepriset högre men priset på villaolja fortsatte sjunka

Fjärrvärmepriset för flerbostadshus fortsatte stiga under första kvartalet 2009 jämfört med motsvarande kvartal 2008. Prishöjningen uppgick till cirka 54 kr/MWh (cirka 7 procent) i mars 2009 jämfört med mars 2008.

Totalpriset på eldningsolja för villakunder fortsatte däremot att sjunka under första kvartalet 2009. Priset på eldningsolja var i mars i år 9 768 kr/m³, vilket innebär en stor sänkning med 2 217 kr/m³ (ca 19 procent) sedan mars 2008. Priset har sjunkit kraftigt trots en höjning av energiskatt och koldioxidskatt fr.o.m. 2009, tillsammans uppgående till 196,25 kr/m³ (före moms 157 kr/m³).

Byten av elleverantör (elhandelsföretag)

Hushållens byten av elhandelsföretag ökade kraftigt under kv 1 2009

Hushållssektorns antal byten av elleverantör (elhandelsföretag) uppgick preliminärt till 138 306 under första kvartalet 2009. Det innebär en kraftig ökning med 39 procent jämfört med första kvartalet 2008. För de senaste fyra kvartalen, kv 2 2008 – kv 1 2009, var det en ökning med 9 procent jämfört med motsvarande period dessförinnan.

För andra kunder, främst företag, offentliga organ och organisationer, noteras antalet byten kv 1 2009 till 23 734, en ökning med 4 procent jämfört med kv 1

2008. De senaste fyra kvartalen uppgick antalet byten för båda kundgrupperna tillsammans till 490 432, en ökning med 5 procent jämfört med de fyra kvartalen dessförinnan.

Byten av naturgasleverantör

Antalet byten av naturgasleverantör minskade

Under första kvartalet 2009 bytte av 19 hushåll och 51 övriga kunder naturgasleverantör. För övriga kunder omfattade kundbytena 88 anläggningar. Jämfört med första kvartalet året innan minskade antalet anläggningar som berördes av bytena, från 38 till 19 för hushåll från och 125 till 88 för övriga kunder. År 2008 mättes endast antal anläggningar, år 2009 utvidgades undersökningen till att omfatta också antal kunder.

Biobränslestatistik och priser

Statistiken i Prisblad för biobränslen, torv m.m. är en kvartalsvis undersökning som görs för ett 100-tal värmeverk och ett 20-tal industrier i landet. I undersökningen samlas det in historiska data över kostnadsutvecklingen för olika biobränslen som används. Prisbladet för biobränslen, torv m.m. är inte officiell energistatistik för närvarande men i en framtida utveckling av denna statistik är syftet att ta fram officiell marknadsprisstatistik för biobränslen.

Uppgifter om priser för biobränslen, torv m.m. publiceras inte i detta Statistiska Meddelande. För vidare information se Prisbladsstatistiken på

www.energimyndigheten.se. Exakt adress:

<http://www.swedishenergyagency.se/web/biblshop.nsf/frameset.main?ReadForm&Doc=1258>

Innehåll

Statistiken med kommentarer	5
1. Priser, Elnätpriser	5
2. Priser, Elenergipriser – redovisning enligt nationella krav	7
Tillsvidarepris	8
Rörligt pris	9
1-års avtal (avtalslängd upp till och med 1 år)	10
2-års avtal (avtalslängd mellan 1 och 2 år)	10
3-års avtal (avtalslängd på minst 3 år)	11
Kundfördelning	12
3. Priser, Nätpris för naturgas – redovisning enligt nationella krav	12
4. Priser, El och gas – redovisning enligt EG-direktiv	14
Undersökningen ändrades 2007	14
Elpriset högre för hushållskunder andra halvåret 2008	14
Högre elpriser även för industrikunder	15
Naturgaspriset för hushållskunder steg andra halvåret 2008	16
Naturgaspriset för industrikunder gick åt olika håll	17
5. Priser, Fjärrvärme och eldningsolja	19
Fjärrvärmepriser för flerbostadshus	19
Pris för eldningsolja till villakunder	20
6. Skatter	21
7. Byten av elleverantör	26
Byten av elleverantör (elhandelsföretag)	26
8. Byten av naturgasleverantör	30
Fakta om statistiken	31
Elnätpris	31
Elenergipris – undersökning enligt nationella krav	31
Nätpris för naturgas	32
El- och gaspriser enligt EG-direktiv	32
Fjärrvärmepriser för flerbostadshus	32
Pris för eldningsolja till villakunder	33
Skatter	33
Byten av elhandelsföretag (elleverantör)	33
Byten av naturgasleverantör	34
Teckenförklaring	34
Energienheter	34
In English	35
List of terms	37

Statistiken med kommentarer

Sett ur elkundens perspektiv består elpriset förenklat av två delar. En del avser pris för nättjänst som behövs för överföring av el. Denna tjänst köps från det nätbolag som har nätkoncession för el där kunden har sin elanläggning (i bostad, företag etc.). Statistik över nätpriser exkl. moms som erbjuds av nätföretagen redovisas under avsnitt 1. Den andra delen är priset för elen som används (elenergi-priset), vilken köps från en elleverantör (elhandelsföretag). Kunden kan välja elleverantör och form av avtal enligt sin önskan. Statistik över elenergi-priser exkl. skatter som erbjuds av elhandelsföretagen redovisas under avsnitt 2. Avsnitt 1 och 2 har en indelning av typkunder enligt den definition som Energimyndigheten tillämpat i Sverige. Fr.o.m. 2007 ingår elcertifikatpriset i elenergi-priset. Den effekt som förändringar av särskild elskatt har avseende elenergi-priset kan inte påverkas av konsumenten genom byte av elhandelsföretag. Däremot påverkas momsen av vilket pris en elleverantör erbjuder. I avsnitt 6 anges skatter och avgifter som har samband med de energipriser som vi redovisar.

I avsnitt 3 ingår uppgifter om nätpriser för naturgas, vilka erhålls från en undersökning enligt nationella krav. I avsnitt 4 redovisas statistik över totala elpriset för kund d.v.s. elenergipris (inklusive elcertifikatpris), nätpris, skatt och moms med indelning av typkunder baserat på EG-direktiv. Där redovisas också totalpriserna för naturgas. I avsnitt 5 redovisas statistik över priser på fjärrvärme och eldningsolja. Avsnitt 7 innehåller statistik om byten av elleverantör (elhandelsföretag) och avsnitt 8 innehåller statistik fr.o.m. 2008 om byten av naturgasleverantör.

1. Priser, Elnätpriser

Uppgifter om elnätföretagens priser redovisas av SCB en gång per år avseende den 1 januari och gäller för hela året. Statistiken baseras på de priser som elnätföretagen redovisar till Energimarknadsinspektionen. Nu publiceras elnätpriserna för 2009.

Elnätpriserna den 1 januari 2009 var i genomsnitt 5,1-7,5 procent högre än vid samma tidpunkt föregående år. Se tablå 1A. Prishöjningen 2009 var klart större än höjningen den 1 januari 2008. Då höjdes priset från 2007 med i genomsnitt mellan 1,7-4,1 procent. Enligt de insamlade uppgifterna från elnätföretagen varierar emellertid elnätpriserna för hushållen en hel del mellan elnätföretagen, framför allt för elkunder med liten elanvändning, vilket kan utläsas ur tablå 1B. Stora elanvändare får betydligt lägre genomsnittligt elnätpris i öre/kWh. Den största prishöjningen med 7,5 procent noteras för kund med villa utan elvärme, med 5 000 kWh i kalkylerad årsförbrukning. Efter höjningen har denna typkund ett genomsnittligt pris på 45,6 öre/kWh för sin elnättjänst (exkl. moms).

Årskostnaden för elnättjänsten (exkl. moms) för en lägenhet med en årsförbrukning på 2 000 kWh blir för 2009 i genomsnitt 1 048 kronor (0,524 x 2000). För en villa utan elvärme med 5 000 kWh i årsförbrukning uppgår årskostnaden i genomsnitt till 2 280 kronor (0,456 x 5000). Årskostnaden för en villa med elvärme och en årsförbrukning på 20 000 kWh uppgår till i genomsnitt 4 940 kronor (0,247 x 20 000).

Jord- och skogsbruk med en årsförbrukning på 30 000 kWh får i genomsnitt en kostnad för 2009 på 8 100 kronor (0,27 x 30 000).

De fasta avgifter som vanligen förekommer för ett elnätabonnemang är omräknade till öre/kWh och ihoplagda med det pris i öre/kWh, som elnätföretaget tar för överföringen av el. Omräkning av den fasta avgiften har skett för resp. typkund efter kalkylerad årsförbrukning. Elnätpriserna är redovisade exkl. moms.

1A. Elnätpriser (exkl. moms) och förändring mellan 1 januari 2008 och 1 januari 2009 för olika typkunder. Medelvärde

Grid prices (excl. VAT) 1 Jan. 2008 and 1 Jan. 2009 and changes for different types of customers. Mean value

Typkund med kalkylerad årsförbrukning	2008 öre/kWh	2009 öre/kWh	Förändring i procent
Lägenhet med 2 000 kWh	48,9	52,4	7,2
Villa utan elvärme med 5 000 kWh	42,4	45,6	7,5
Villa med elvärme med 20 000 kWh	23,3	24,7	6,0
Jord- och skogsbruk med 30 000 kWh	25,4	27,0	6,3
Näringsverksamhet med 100 MWh	17,6	18,6	5,7
Småindustri med 350 MWh	17,6	18,5	5,1

1B. Elnätpris (exkl. moms) den 1 januari 2009 för olika typkunder. Öre/kWh

Grid prices (excl. VAT) on 1 Jan. 2009 for different types of customers. Öre/kWh

Typkund	Lägenhet	Villa utan elvärme	Villa med elvärme	Jord- och skogsbruk	Näringsverk- samhet	Småindustri
Medelvärde	52,4	45,6	24,7	27,0	18,6	18,5
Övre kvartil	58,0	51,0	27,2	29,6	21,0	20,9
Median	50,5	44,0	24,6	27,0	18,9	18,4
Nedre kvartil	44,0	38,7	21,9	24,1	16,6	16,3
Antal observa- tioner	180	180	180	162	178	145

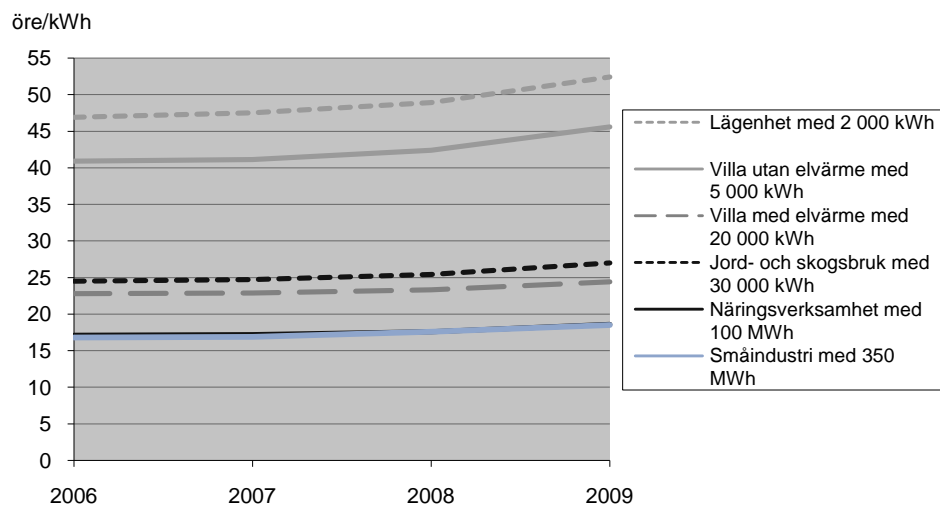
1C. Elnätpris (exkl. moms) 1 januari för olika typkunder åren 1997-2009. Öre/kWh. Medelvärde

Grid prices (excl. VAT) 1 January for different types of customers 1997-2009. Mean value

Typkund	Lägenhet	Villa utan elvärme	Villa med elvärme	Jord- och skogsbruk	Näringsverk- samhet	Småindustri
1997	41,1	36,2	21,6	22,5	15,4	16,5
1998	42,3	37,1	20,7	21,7	15,3	14,8
1999	42,3	37,2	20,6	21,8	15,2	15,0
2000	42,3	37,2	20,8	21,9	15,3	15,2
2001	42,9	37,5	20,8	22,2	15,3	15,0
2002	42,8	37,6	20,9	22,2	15,4	15,3
2003	44,1	38,5	21,7	22,9	16,0	15,6
2004	45,9	40,6	22,4	23,9	16,7	16,4
2005	46,8	40,8	22,8	24,4	17,1	16,9
2006	46,9	40,9	22,8	24,5	17,1	16,8
2007	47,5	41,1	22,9	24,7	17,2	16,9
2008	48,9	42,4	23,3	25,4	17,6	17,6
2009	52,4	45,6	24,4	27,0	18,6	18,5

Elnätpriser (exkl. moms) från 1 januari 2006 till 1 januari 2009 för olika typkunder

Grid prices (excl. VAT) from 1 Jan. 2006 to 1 Jan. 2009 for different types of customers



2. Priser, Elenergipriser – redovisning enligt nationella krav

I nedanstående tablåer redovisas prisutvecklingen under de senaste 15 månaderna för de olika prisavtalen. Statistiken avser ett medelvärde av de elenergipriser exkl. skatter som erbjuds kunderna av elleverantörerna (elhandelsföretagen). De fasta årsavgifter som ibland förekommer är omräknade för resp. typkund efter kalkylerad årsförbrukning till öre/kWh. Detta är ihoplagt med det pris i öre/kWh, som elleverantören tar för elen som levereras.

Under kvartal 1 2009 sjönk elenergipriserna genomgående för de fem redovisade avtalsformerna jämfört med kvartalet innan. Störst var prissänkningen för 1-årsavtal. Rörligt pris var emellertid fortsatt lägst i slutet av kvartalet av alla jämförda prisavtal. Avtalsformen tillsvidarepris hade de högsta priserna under kvartal 1, samma förhållande som under kvartalet innan.

Prisnivån för rörligt pris var nästan 9 öre lägre per kWh i mars 2009 jämfört med december 2008. För 1-, 2-, och 3-årsavtal var priserna 9-11 öre lägre per kWh och för kunder med tillsvidarepris var priserna cirka 9 öre lägre per kWh i mars i år jämfört med december 2008.

Jämfört med första kvartalet 2008 var priserna högre kvartal 1 2009 för tillsvidareprisavtal och för rörliga avtal. För 1-, 2-, och 3-årsavtal var däremot priserna lägre kv 1 2009 jämfört med kv 1 2008. Dessa förändringar innebar att skillnaden mellan rörligt pris och de tre tidsbundna avtalsformerna hade minskat avsevärt i mars 2009. Skillnaden uppgick i genomsnitt endast till 0,6-1,9 öre per kWh, beroende på typ av kund och avtal. Däremot hade prisskillnaden mellan tillsvidarepris och övriga priser ökat avsevärt. Skillnaden i mars var omkring 25 öre per kWh.

De procentuella prishöjningarna för tillsvidarepriset från mars 2008 till mars 2009 uppgick till 14-17 procent, beroende på typ av kund. För rörligt avtal uppgick motsvarande prishöjning till 23-30 procent. För de tre tidsbundna avtalen var det däremot en sänkning med 8-14 procent från mars 2008 till mars 2009, beroende på typ av kund och avtal.

Tillsvidarepris**2A. Elenergi priser, för olika typkunder vid tillsvidarepris. Medelvärden öre/kWh (exkl. skatter)**

Electricity prices for different types of customers for sales price in accordance with standard price agreement. Mean value öre/kWh (excl. taxes)

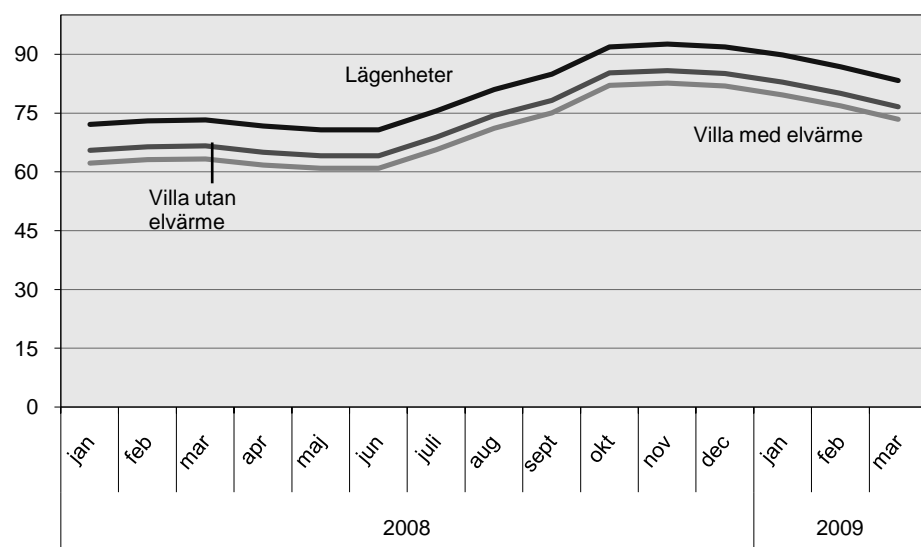
		Typkund					
		Lägenhet	Villa utan elvärme	Villa med elvärme	Jord- och skogsbruk	Näringsverksamhet	Småindustri
2008	januari	72,1	65,5	62,2	61,7	60,9	60,7
	februari	73,0	66,4	63,1	62,4	61,6	61,2
	mars	73,2	66,6	63,3	62,6	62,1	61,8
	april	71,7	65,0	61,7	61,2	60,5	60,0
	maj	70,7	64,1	60,9	60,4	59,5	59,3
	juni	70,7	64,1	60,9	60,6	60,1	60,1
	juli	75,5	68,8	65,6	65,3	65,0	64,9
	augusti	81,0	74,4	71,1	70,8	70,0	69,6
	september	84,9	78,2	75,0	74,7	74,2	73,9
	oktober	91,9	85,2	82,0	81,5	81,0	80,7
	november	92,6	85,8	82,6	82,1	81,7	81,7
	december	91,9	85,1	81,9	81,5	80,9	81,0
2009	januari	89,8	82,9	79,6	79,3	78,3	78,8
	februari	86,8	80,0	76,8	76,3	75,1	75,3
	mars	83,3	76,6	73,4	73,0	71,3	71,3

Nedanstående diagram visar prisutvecklingen sedan den 1 januari 2008 för hushållskunder med tillsvidarepris. Uppgift från varje månad är inlagd i diagrammet t.o.m. mars 2009.

Genomsnittligt elenergi pris, tillsvidarepris, för hushållskunder januari 2008- mars 2009. Öre/kWh (exkl. skatter)

Average electric energy price for household consumers January 2008 – March 2009. Öre/kWh (excl. taxes)

öre/kWh



Rörligt pris**2B. Elenergi priser, för olika typkunder vid avtal om rörligt pris. Medelvärden. Öre/kWh (exkl. skatter)**

Electricity prices for different types of customers for agreements on variable prices. Mean value. Öre/kWh (excl. taxes)

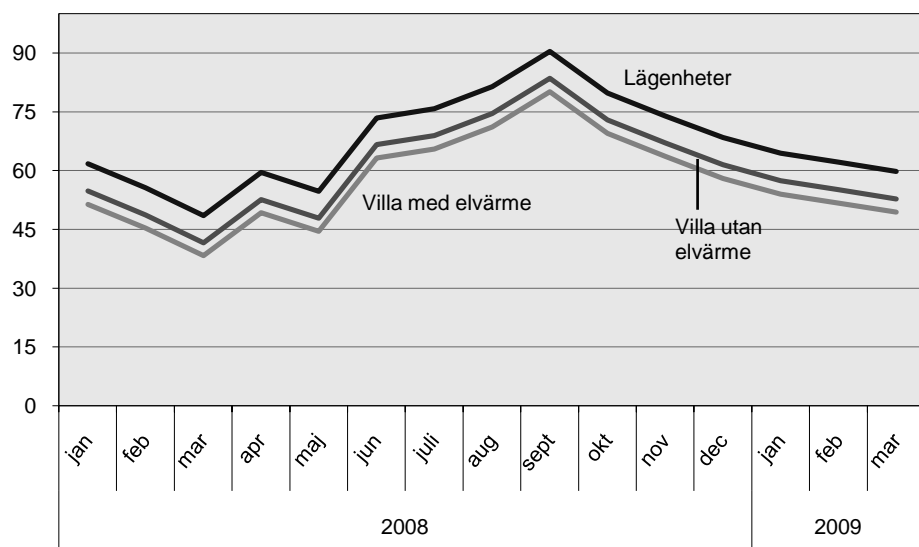
		Typkund					
		Lägenhet	Villa utan elvärme	Villa med elvärme	Jord- och skogsbruk	Näringsverksamhet	Småindustri
2008	januari	61,7	54,8	51,4	50,9	50,1	49,7
	februari	55,6	48,7	45,3	44,8	44,0	43,7
	mars	48,5	41,6	38,3	37,8	37,0	36,7
	april	59,5	52,6	49,2	48,7	47,9	47,6
	maj	54,7	47,9	44,5	44,1	43,3	43,0
	juni	73,4	66,6	63,2	62,8	62,1	61,8
	juli	75,8	68,9	65,5	65,0	64,3	64,0
	augusti	81,4	74,5	71,1	70,6	69,8	69,6
	september	90,4	83,5	80,1	79,6	78,9	78,6
	oktober	79,8	72,9	69,5	69,1	68,4	68,1
	november	73,9	67,0	63,6	63,1	62,4	62,0
	december	68,4	61,5	58,0	57,6	56,8	56,5
2009	januari	64,4	57,4	54,0	53,5	52,6	52,4
	februari	62,1	55,1	51,7	51,2	50,4	50,1
	mars	59,8	52,8	49,4	48,9	48,1	47,8

Nedanstående diagram visar prisutvecklingen sedan den 1 januari 2008 fram till den 1 mars 2009 för hushållskunder med rörligt prisavtal vilket är knutet till spotpriset på elbörsen Nord Pool.

Genomsnittligt elenergi pris, rörligt prisavtal, för hushållskunder januari 2008- mars 2009. Öre/kWh (exkl. skatter)

Average electric energy price (flexible price agreements) for household consumers January 2008 – March 2009. Öre/kWh (excl. taxes)

öre/kWh



1-års avtal (avtalslängd upp till och med 1 år)**2C. Elenergipriser, för olika typkunder vid 1-årsavtal (avtalslängd upp till 1 år). Medelvärden. Öre/kWh (exkl. skatter)**

Electricity prices for different types of customers with 1-year agreements. Mean value Öre/kWh (excl. taxes)

		Typkund					
		Lägenhet	Villa utan elvärme	Villa med elvärme	Jord- och skogsbruk	Närings- verksamhet	Små-industri
2008	januari	68,3	61,6	58,3	57,9	57,1	56,5
	februari	67,1	60,4	57,1	56,8	56,0	55,6
	mars	66,2	59,5	56,2	56,0	54,9	54,3
	april	66,1	59,4	56,1	55,5	54,4	53,9
	maj	67,7	61,1	57,9	57,4	57,1	56,6
	juni	74,2	67,7	64,5	63,9	64,0	63,2
	juli	81,6	75,0	71,7	71,1	71,4	70,5
	augusti	82,7	76,0	72,8	72,3	71,9	71,0
	september	85,7	79,1	75,9	75,5	75,2	75,0
	oktober	85,1	78,4	75,1	75,0	74,0	73,6
	november	78,9	72,1	68,8	68,7	67,0	66,9
	december	72,1	65,4	62,1	62,0	60,2	60,3
2009	januari	68,7	62,0	58,7	58,4	56,9	56,7
	februari	65,1	58,4	55,1	55	53,8	53,4
	mars	61,1	54,4	51,1	50,8	49,4	49,1

2-års avtal (avtalslängd mellan 1 och 2 år)**2D. Elenergipriser, för olika typkunder vid 2-årsavtal (avtalslängd mellan 1 och 2 år). Medelvärden. Öre/kWh (exkl. skatter)**

Electricity prices for different types of customers with 2-year agreements. Mean value Öre/kWh (excl. taxes)

		Typkund					
		Lägenhet	Villa utan elvärme	Villa med elvärme	Jord- och skogsbruk	Närings- verksamhet	Små-industri
2008	januari	67,9	61,4	58,2	57,8	57,0	56,4
	februari	67,6	61,1	57,9	57,5	56,7	56,3
	mars	67,7	61,3	58,1	57,6	56,7	56,2
	april	67,6	61,1	57,9	57,3	56,3	55,8
	maj	68,8	62,4	59,2	58,7	58,5	58,1
	juni	74,3	68,0	64,9	64,3	64,8	64,1
	juli	81,0	74,5	71,4	70,7	71,2	70,6
	augusti	81,6	75,1	72,0	71,7	71,1	70,4
	september	84,0	77,5	74,5	74,1	73,8	73,6
	oktober	82,8	76,2	73,0	73,1	71,5	71,2
	november	77,5	70,8	67,7	67,7	65,8	65,2
	december	70,9	64,3	61,1	61,3	58,8	58,8
2009	januari	67,9	61,4	58,2	58,0	55,9	55,7
	februari	64,0	57,4	54,2	54,1	52,7	52,0
	mars	60,9	54,3	51,0	50,8	49,0	48,4

3-års avtal (avtalslängd på minst 3 år)**2E. Elenergi priser, för olika typkunder vid 3-årsavtal (avtalslängd på minst 3 år). Medelvärden. Öre/kWh (exkl. skatter)**

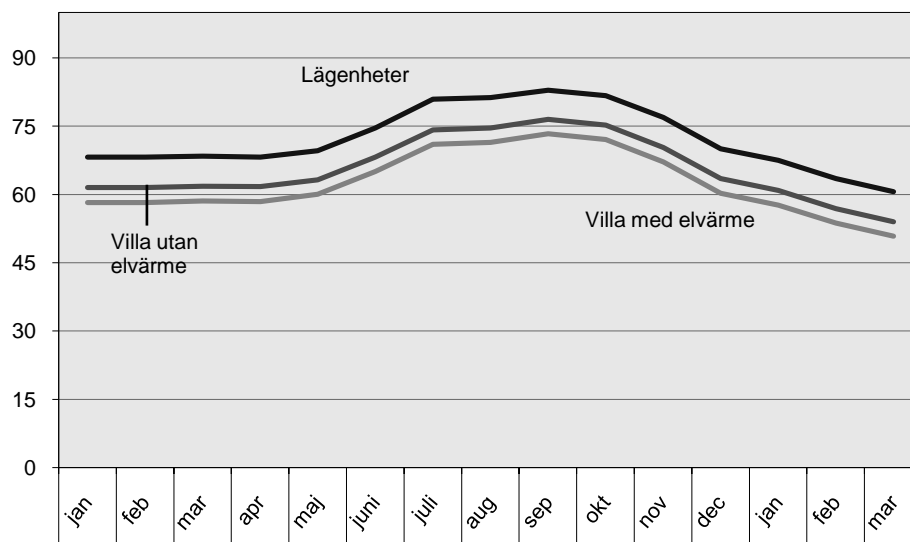
Electricity prices for different types of customers with 3-year agreements. Mean value Öre/kWh (excl. taxes)

		Typkund					
		Lägenhet	Villa utan elvärme	Villa med elvärme	Jord- och skogsbruk	Näringsverksamhet	Småindustri
2008	januari	68,2	61,5	58,2	57,9	57,0	56,4
	februari	68,2	61,5	58,2	57,9	57,2	56,8
	mars	68,4	61,8	58,5	58,1	57,4	56,9
	april	68,2	61,7	58,4	57,9	57,1	56,7
	maj	69,6	63,2	60,0	59,5	59,2	58,8
	juni	74,6	68,2	65,0	64,4	64,5	63,8
	juli	80,9	74,2	71,0	70,4	70,7	70,0
	augusti	81,3	74,6	71,4	71,2	70,5	69,9
	september	82,9	76,5	73,3	72,9	72,6	72,5
	oktober	81,7	75,2	72,0	71,9	70,8	70,6
	november	76,9	70,3	67,1	67,1	65,5	65,3
	december	70,0	63,5	60,2	60,4	58,7	58,8
2009	januari	67,5	60,9	57,6	57,4	56,0	55,8
	februari	63,5	56,9	53,7	53,6	52,6	52,0
	mars	60,6	54,0	50,8	50,6	49,1	48,7

Genomsnittligt elenergi pris, 3-årigt prisavtal, för hushållskunder januari 2008- mars 2009. Öre/kWh (exkl. skatter)

Average electric energy price (3-year agreements) for household consumers January 2008 – March 2009. Öre/kWh (excl. taxes)

öre/kWh



Kundfördelning

Utvecklingen visar, se tablå 2F, en fortsatt minskning av andelen som har tillsvidarepris, även om det fortfarande är den klart vanligaste avtalsformen med 32,8 procent av elkunderna i mars 2009. Antalet kunder som hade rörligt pris når nu en andel av 22,3 procent. Tredje största kundgrupp är de med avtalslängd på 3 år med en andel på 19,2 procent. Fr.o.m. 2008 redovisas också en tillkommande kundgrupp med övriga avtalsformer, vilka hade en andel av 8,2 procent i mars.

2F. Fördelning av samtliga kunder på olika avtalstyper, procent

Distribution of customers for different types of agreements, Percent

		Avtalstyp						To- talt
	Tills- vidare- pris	Rörligt pris	Avtal med avtals- längd upp t.o.m. 1 år	Avtal med avtals- längd mellan 1 och 2 år	Avtal med avtals- längd på 3 år	Övriga avtals- former ¹⁾		
2008	januari	38,3	16,2	16,5	6,0	18,8	4,2	100
	februari	38,2	16,7	16,0	5,5	18,3	5,3	100
	mars	37,9	17,4	16,0	5,4	18,0	5,3	100
	april	37,5	18,0	15,9	4,8	18,4	5,4	100
	maj	37,1	18,5	15,8	4,5	18,5	5,6	100
	juni	36,5	19,1	15,7	4,4	18,5	5,8	100
	juli	36,3	19,6	15,5	4,2	18,5	5,9	100
	augusti	36,2	20,3	15,5	3,7	18,1	6,2	100
	september	36,0	20,8	15,2	3,5	18,5	6,0	100
	oktober	35,7	21,3	15,0	3,2	18,4	6,4	100
	november	35,3	21,6	14,9	3,0	18,7	6,5	100
	december	34,7	21,9	14,6	3,0	19,2	6,6	100
2009	januari	34,1	22,4	14,8	2,8	19,3	6,6	100
	februari	33,5	22,7	14,5	2,8	19,1	7,4	100
	mars	32,8	22,3	14,7	2,8	19,2	8,2	100

1) Övriga avtalsformer är ofta kombinationsavtal eller långa avtal (t.ex. mixavtal, 5-årsavtal) och kan inte hänföras till någon de "vanliga avtalstyperna". Uppgiften om övriga avtalsformer inhämtas fr.o.m. januari 2008.

3. Priser, Nätpolis för naturgas – redovisning enligt nationella krav

Fr.o.m. 2008 gör SCB på uppdrag av Energimyndigheten undersökning om nätpriser för naturgas per den 1 januari, för hushålls- och industrikunder. Undersökningen är ett komplement till de genomsnittliga totalpriserna för el och gas respektive halvår som SCB genomför sedan 2007 enligt EG-direktiv. Se avsnitt 4. Nedan angivna priser innefattar rörliga plus fasta avgifter, beräknat till öre/kWh.

Nivån på genomsnittliga nätpriser hade överlag ökat den 1 januari 2009 jämfört med 1 januari 2008. För industrikunder varierar ökningen för de olika förbrukarkategorierna mellan 0,1-2,0 öre/kWh och för hushållskunder mellan 2,7-5,3 öre/kWh. Prisnivån för hushåll är högre än för industrikunder, för hushåll mellan 22,6-33,9 öre/kWh och för industrikunder mellan 3,3-17,9 öre/kWh.

**3A. Genomsnittligt nätpris 1 januari för naturgas - hushållskunder.
Priset i öre/kWh (moms ingår).**

Average network tariffs (incl. VAT) January for natural gas – households.
Prices in öre/kWh for different kinds of standard consumers

		Pris per förbrukarkategori, öre/kWh		
		D1	D2	D3
2008	1 januari	29,7	22,7	17,3
2009	1 januari	33,9	25,4	22,6

Samtliga priser 2008 är korrigerade efter erhållen ny information.

Definitioner

Grupp	Årlig konsumtion, kWh
D1	< 5 500
D2	5 500 - < 55 000
D3	≥ 55 000

**3B. Genomsnittligt nätpris 1 januari för naturgas – industrikunder.
Priset i öre/kWh (moms ingår inte).**

Average network tariffs for natural gas – industrial consumers.
Prices in öre/kWh (excl. VAT) for different kinds of standard consumers.

		Pris per förbrukarkategori, öre/kWh				
		I1	I2	I3	I4	I5
2008	1 januari	15,9	12,0	7,3	4,2	3,2
2009	1 januari	17,9	12,7	8,6	6,5	3,3

Samtliga priser 2008 är korrigerade efter erhållen ny information.

Definitioner

Grupp	Årlig konsumtion, MWh
I1	< 300
I2	300 - < 3 000
I3	3 000 - < 30 000
I4	30 000 - < 300 000
I5	300 000 - < 1 100 000

4. Priser, El och gas – redovisning enligt EG-direktiv

Undersökningen ändrades 2007

Under 2007 ändrades undersökningen av el- och gaspriser enligt EG-direktiv. I fortsättningen samlas uppgifter in om de priser som el- och gasleverantörernas kunder betalar i genomsnitt under ett halvår med fördelning på kundgrupper efter elanvändning. Före 2007 avsåg undersökningen punktpriser på bestämda datum. I totalpriset för elkunden ingår elenergipris (inkl. elcertifikatpris), elnätpris, skatt och moms. På liknande sätt ingår för naturgaskunden gasenergipris, gasnätpris, skatt och moms. Redovisade priser för industrikunder i 4B och 4D är emellertid exkl. moms.

Indelningen av kunder efter årlig konsumtion av el resp. gas ändrades också 2007. Hushållskundernas elpriser delas in i fem typkundsggrupper som tidigare, men med nya konsumtionsgränser. Industrikundernas elpriser delas nu in i sex grupper mot tidigare nio. Gaspriserna redovisas i fortsättningen i färre konsumtionsgrupper för såväl hushålls- som industrikunder.

Tidigare undersökningsresultat, före 2007 har tagits bort, se i stället tidigare utgåvor.

Elpriset högre för hushållskunder andra halvåret 2008

De genomsnittliga totala elpriserna steg för alla typer av hushållskunder under andra halvåret 2008, jämfört med halvåret innan. Den stigande prisutvecklingen i halvårsundersökningen bekräftas av de priserbjudanden som redovisas från månadsundersökningarna i avsnitt 2. Jämfört med andra halvåret 2007 var det betydligt högre genomsnittspriser andra halvåret 2008. Totalpriset för hushållskunder med en årlig konsumtion av minst 15 000 kWh el uppgick till 136 öre/kWh. En prishöjning med 9 öre/kWh sedan första halvåret 2008 och 14 öre/kWh (drygt 11 procent) sedan andra halvåret 2007.

4A. Elpriser för hushållskunder, undersökningsmetod fr.o.m. 2007

Electricity prices for household customers, method as of 2007

Genomsnittligt totalpris		Typkundsggrupp				
		DA	DB	DC	DD	DE
		Pris inkl nät, skatt och moms öre/kWh				
2007	jan-juni	250	145	144	128	114
2007	juli-dec	270	161	150	136	122
2008	jan-juni	269	176	159	139	127
2008	juli-dec	293	193	172	149	136

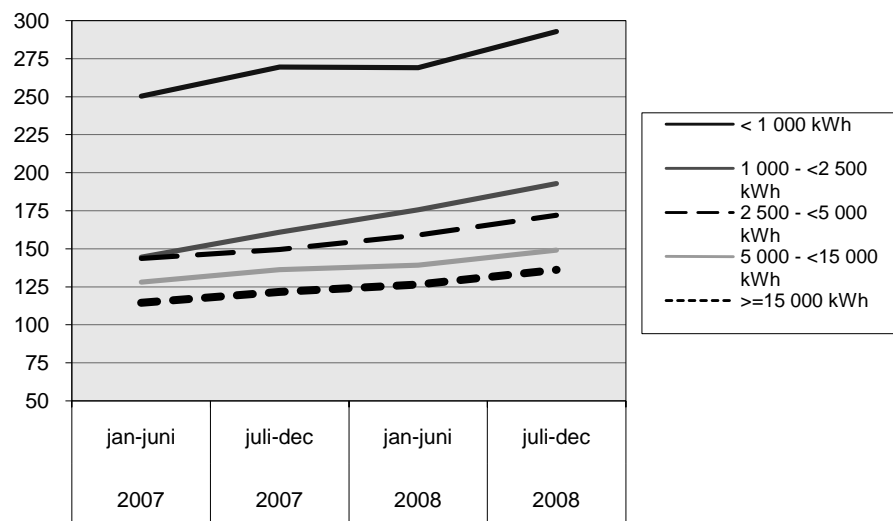
Kundindelning efter konsumtion

Kund grupp	Årlig konsumtion, kWh
Da	< 1 000
Db	1 000 - <2 500
Dc	2 500 - <5 000
Dd	5 000 - <15 000
De	>=15 000

Elpriser för hushållskunder, undersökningsmetod fr.o.m. 2007

Electricity prices for household customers, method as of 2007

Öre/kWh

**Högre elpriser även för industrikunder**

Det genomsnittliga priset på el för industrikunder har varit genomgående högre under andra halvåret 2008 jämfört med de tre halvåren dessförinnan. Totalpriset för industrikunder med en årlig konsumtion 500 - < 2 000 MWh el uppgick till 76 öre/kWh. En prishöjning med 15 öre/kWh (ungefär 25 procent) sedan andra halvåret 2007.

4B. Elpriser för industrikunder, undersökningsmetod fr.o.m. 2007

Electricity prices for industrial customers, method as of 2007

Genomsnittligt totalpris		Typkundsgrupp					
		IA	IB	IC	ID	IE	IF
Pris inkl nät och skatt (exkl. moms) öre/kWh							
2007	jan-juni	89	67	57	48	44	43
2007	juli-dec	89	70	61	54	49	48
2008	jan-juni	104	75	65	58	52	52
2008	juli-dec	117	86	76	68	61	61

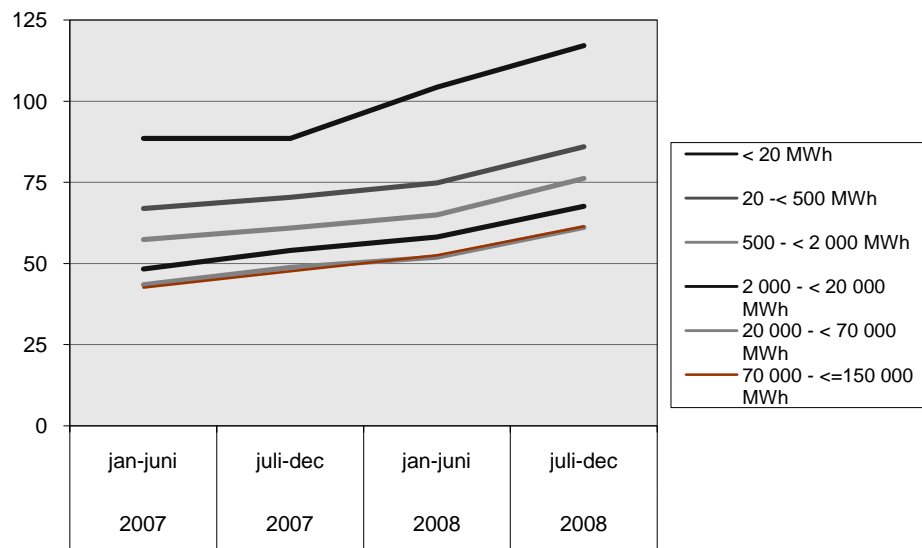
Kundindelning efter konsumtion

Grupp	Årlig konsumtion, MWh
IA	< 20
IB	20 - < 500
IC	500 - < 2 000
ID	2 000 - < 20 000
IE	20 000 - < 70 000
IF	70 000 - <= 150 000

Elpriser för industrikunder, undersökningsmetod fr.o.m. 2007

Electricity prices for industrial customers, method as of 2007

Öre/kWh

**Naturgaspriset för hushållskunder steg andra halvåret 2008**

Det genomsnittliga priset på naturgas för hushållskunder fortsatte att stiga för de tre redovisade typkundsgруппerna under andra halvåret 2008 jämfört med de tidigare halvåren.

4C. Naturgaspriser för hushållskunder, undersökningsmetod fr.o.m. 2007

Gas prices for household customers, method as of 2007

Genomsnittligt totalpris		Typkundsgрупп		
		D1	D2	D3
Pris inkl nät, skatt och moms öre/kWh				
2007	jan-juni	95	86	84
2007	juli-dec	103	85	84
2008	jan-juni	104	90	87
2008	juli-dec	126	102	99

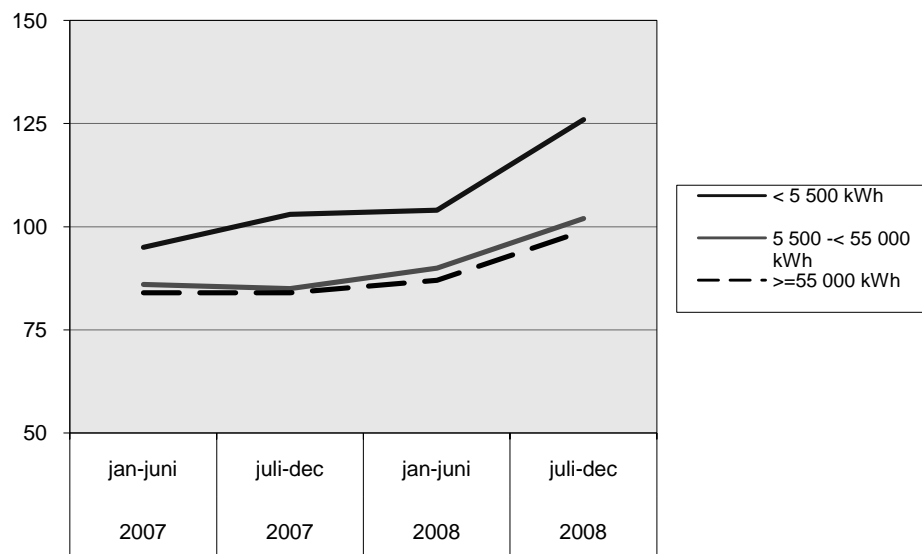
Kundindelning efter konsumtion

Grupp	Årlig konsumtion, kWh
D1	< 5 500
D2	5 500 - < 55 000
D3	>=55 000

Naturgaspriser för hushållskunder, undersökningsmetod fr.o.m. 2007

Gas prices for household customers, method as of 2007

Öre/kWh

**Naturgaspriset för industrikunder gick åt olika håll**

För de tre redovisade typkundsgrupperna med lägst årlig konsumtion steg det genomsnittliga naturgaspriset under juli – december 2008 jämfört med de tre halvåren dessförinnan. För de två övriga typkundsgrupperna var det oförändrat resp. sänkt pris under juli – december 2008 jämfört med första halvåret 2008.

4D. Naturgaspriser för industrikunder, undersökningsmetod fr.o.m. 2007

Gas prices for industrial customers, method as of 2007

Genomsnittligt totalpris		Typkundsgrupp				
		I1	I2	I3	I4	I5
Pris inkl nät och skatt (exkl. moms) öre/kWh						
2007	jan-juni	50	46	41	34	..
2007	juli-dec	53	47	42	37	..
2008	jan-juni	60	54	48	44	46
2008	juli-dec	65	58	52	44	41

.. Uppgift inte tillgänglig eller ej möjlig att redovisa av sekretesskäl.

Kundindelning efter konsumtion

Grupp	Årlig konsumtion, MWh
I1	< 300
I2	300 -< 3 000
I3	3 000 -< 30 000
I4	30 000 -< 300 000
I5	300 000 -< 1 100 000

Naturgaspriser för industrikunder, undersökningsmetod fr.o.m. 2007

Gas prices for industrial customers, method as of 2007

Öre/kWh



5. Priser, Fjärrvärme och eldningsolja

Fjärrvärmepriser för flerbostadshus

Fjärrvärmepriser för flerbostadshus avser den 15:e i varje månad.

Priserna avser flerfamiljshus som fjärrvärmeleverantörerna anser vara genomsnittliga och insamlas för både den fasta avgiften och för den rörliga avgiften. 15 fjärrvärmebolag tillfrågas i undersökningen och inget bortfall förekommer. Uppgiftslämnarplikt föreligger. De lämnade svaren viktas ihop till ett medelpris i kr/MWh (inkl. moms).

5A. Fjärrvärmepriser (inkl. moms) för flerbostadshus januari 1999 – mars 2009

District heating prices for multi-dwelling buildings

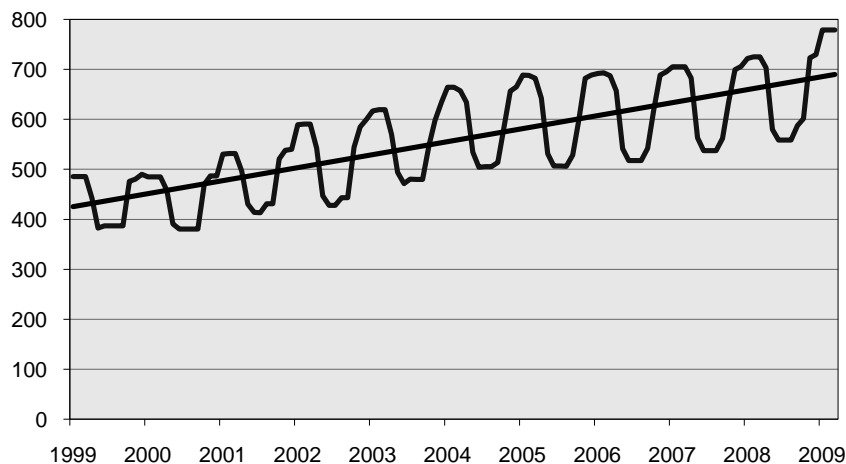
Månad	Medelpris, kr/MWh										
	1999	2000	2001	2002	2003	2004	2005	2006	2007	2008	2009
Jan	485,8	484,9	530,2	589,4	616,9	664,7	688,6	692,2	705,5	722,2	779,3
Feb	485,8	484,9	531,4	590,4	619,5	664,7	688,5	693,6	705,4	725,3	779,3
Mars	485,8	484,7	531,5	590,5	619,6	657,6	682,3	687,3	705,5	725,4	779,3
April	442,3	458,1	496,2	542,7	570,2	634,3	642,5	657,2	683,0	703,6	
Maj	382,1	390,5	430,5	446,7	493,8	534,4	531,2	541,0	563,2	580,0	
Juni	386,9	380,4	413,4	427,8	471,3	504,4	506,4	517,8	537,6	558,8	
Juli	386,9	380,4	413,3	427,8	480,1	505,6	506,4	517,8	537,6	558,8	
Aug	386,9	380,3	431,1	443,3	480,0	505,5	506,3	517,7	537,6	558,8	
Sept	386,9	380,3	431,1	443,4	480,0	514,0	528,3	541,7	561,9	587,6	
Okt	475,8	470,1	521,1	544,8	547,6	582,9	598,6	618,3	634,6	601,7	
Nov	480,2	486,5	538,4	585,2	598,7	656,9	682,5	688,6	699,7	723,6	
Dec	490,0	486,5	539,8	600,1	634,6	665,0	688,7	695,0	706,2	729,6	

Fjärrvärmepriset varierar med relativt kraftiga skillnader över året, priset är lägst under juni – augusti och högst under januari – mars. Fjärrvärmepriset för flerbostadshus fortsatte stiga under första kvartalet 2009 jämfört med motsvarande kvartal förra året. Prishöjningen var relativt stor och uppgick till cirka 54 kr/MWh (drygt 7 procent) i mars 2009 jämfört med mars 2008. Prisnivån har höjts nästan varje år under den redovisade perioden från 1999 och framåt.

Fjärrvärmepriser för flerbostadshus januari 1999 – mars 2009, kr/MWh

District heating prices for multi-dwelling buildings

Medelpris, kr/MWh



Pris för eldningsolja till villakunder

Pris för eldningsolja till villakunder hämtas från en delundersökning till Konsumentprisindex, KPI. Priserna avser den 15:e i varje månad. Priser insamlas för eldningsolja klass 1. I undersökningen tillfrågas 14 leverantörer av eldningsolja och bortfallet är mycket begränsat. Uppgiftslämnarplikt föreligger. Priser samlas in för grundpris samt eventuella ortstillägg och rabatter. De lämnade svaren viktas ihop till ett medelpris, inkl. skatt och moms.

Totalpriset på eldningsolja för villakunder fortsatte att sjunka under första kvartalet 2009. Priset på eldningsolja var i mars i år 9 768 kr/m³, vilket innebär en stor sänkning med 2 217 kr/m³ (ca 19 procent) sedan mars 2008. Priset har sjunkit kraftigt trots en höjning av energiskatt och koldioxidskatt fr.o.m. 2009, tillsammans uppgående till 196,25 kr/m³ (före moms 157 kr/m³). Se särskild information om skatter i avsnitt 6.

5B. Pris för eldningsolja (inkl. skatt och moms) till villakunder januari 1999 – mars 2009

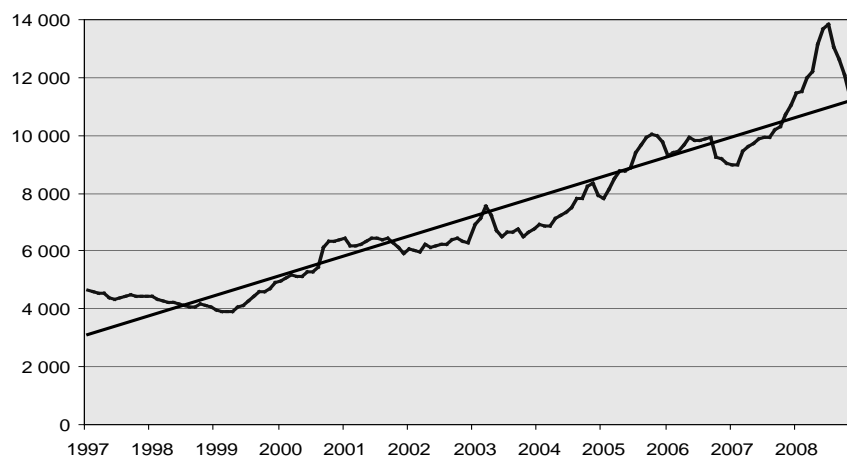
Heating oil prices for customers in detached houses Jan 1999 – March 2009

Månad	Medelpris kr/ m ³											
	1999	2000	2001	2002	2003	2004	2005	2006	2007	2008	2009	
Jan	3 983	4 963	6 445	6 087	6 926	6 900	7 825	9 320	8 980	11 453	10 129	
Feb	3 930	5 080	6 186	6 031	7 126	6 846	8 155	9 389	8 998	11 506	9 868	
Mars	3 904	5 200	6 180	5 986	7 533	6 886	8 505	9 437	9 442	11 985	9 768	
April	3 892	5 115	6 251	6 210	7 243	7 114	8 775	9 668	9 620	12 192		
Maj	4 059	5 099	6 324	6 151	6 704	7 245	8 786	9 930	9 728	13 171		
Juni	4 145	5 296	6 470	6 174	6 521	7 355	8 868	9 835	9 856	13 704		
Juli	4 253	5 306	6 464	6 210	6 637	7 504	9 388	9 836	9 956	13 835		
Aug	4 417	5 455	6 372	6 221	6 682	7 843	9 653	9 883	9 922	13 052		
Sept	4 573	6 125	6 426	6 378	6 739	7 845	9 942	9 951	10 177	12 623		
Okt	4 614	6 334	6 308	6 447	6 520	8 234	10 020	9 249	10 290	12 101		
Nov	4 680	6 350	6 120	6 361	6 681	8 369	9 969	9 176	10 716	11 360		
Dec	4 921	6 386	5 914	6 301	6 761	7 932	9 776	9 015	11 017	10 287		
Årsmedeltal	4 281	5 559	6 288	6 213	6 839	7 506	9 139	9 557	9 892	12 272		

Pris för eldningsolja till villakunder januari 1999 – mars 2009. Kr/m³

Heating oil prices for customers in detached houses Jan 1997 – March 2009

Medelpris, kr/m³



6. Skatter

Utöver utgifter för överförd och använd energi tillkommer för energianvändaren att betala gällande skatter på energiområdet. Dessutom tillkommer moms (avdragsgill för företag) på summan av priset för använd energi och för de särskilda energiskatterna. I tabellerna 6A och 6B anges skatter för 2008 och 2009 som direkt eller indirekt påverkar totalnivån för de energipriser som är aktuella i denna publikation. För bränslen och drivmedel finns t.ex. flera skattesatser, som varierar av olika skäl. För detaljerad information hänvisas till Skatteverket.

I tabellernas kolumner "Total skatt" är i förekommande fall flera typer av punktskatter hopslagna, t.ex. energiskatt och koldioxidskatt.

För eldningsolja 1 (högst 0,05 viktprocent svavel) höjdes de allmänna punktskatterna fr.o.m. 2009 med 4,4 procent. För kol (med högst 0,5 viktprocent svavel) höjdes de med 4,1 procent och för naturgas med 4,1 procent.

De särskilda energiskatterna för eldningsolja, kol och naturgas, som gäller för viss näringsverksamhet ligger på en lägre skattenivå. Även dessa höjdes fr.o.m. 2009, se tabell 6B.

Punktskatt på elanvändning har funnits i Sverige sedan 1951. Den allmänna elskatten har ändrats vid varje årsskifte under ett stort antal år, med som regel höjningar. Fr.o.m. 1 januari 2009 höjdes den allmänna elskatten med 1,2 öre/kWh till 28,2 öre/kWh med undantag för ett antal kommuner i norra Sverige. Dessa har sedan tidigare lägre elskatt men de fick en höjning fr.o.m. 1 januari 2009 med 0,8 öre/kWh till 18,6 öre/kWh. För elanvändning i vissa industriella processer och i växthus är elskatten oförändrad med 0,5 öre/kWh, vilket den varit sedan den infördes 1 juli 2004.

6A. Allmänna energi- och miljöskatter under 2008 och 2009

General energy and environment taxes 2008 and 2009

	2008		2009		Förändring	
	Total skatt i kronor	Skatt, öre/kWh	Total skatt i kronor	Skatt öre/kWh	öre/kWh	procent
Bränslen						
Eldningsolja 1, kr/m ³ (<0,05 % svavel)	3 647	36,6	3 804	38,2	+1,6	+4,4
Kol, kr/ton (0,5% svavel)	2 984	39,5	3 106	41,1	+1,6	+4,1
Naturgas, kr/1000 m ³	2 406	21,8	2 510	22,7	+0,9	+4,1
<i>Elanvändning</i>						
El, norra Sverige, öre/kWh ¹⁾		17,8		18,6	+0,8	+4,5
El, övriga Sverige, öre/kWh		27,0		28,2	+1,2	+4,4
<i>Industri</i>						
Elanvändning, industriella processer + växthus, öre/kWh		0,5		0,5	0	0,0

Anm: Utöver skatterna tillkommer moms med 25% (avdragsgill för företag och industri)

Källa: Skatteverket, Energimyndighetens bearbetning

- 1) Norrbottens län – Samtliga kommuner
 Västerbottens län – Samtliga kommuner
 Jämtlands län – Samtliga kommuner
 Västernorrlands län – Sollefteå, Ånge och Örnsköldsviks kommuner
 Gävleborgs län – Ljusdals kommun
 Dalarnas län – Malung-Sälén, Mora, Orsa och Älvdalens kommuner
 Värmlands län – Torsby kommun

6B. Energi och miljöskatter för industri, jordbruk, skogsbruk och vattenbruk 1 januari 2009 jämfört med 1 januari 2008

Energy and environment taxes for industry, agriculture, forestry and aquaculture 1 January 2009 compared to 1 January 2008

Bränslen	2008		2009		Förändring	
	Total skatt i kronor	Skatt, öre/kWh	Total skatt i kronor	Skatt, öre/kWh	öre/kWh	i procent
Eldningsolja 1, kr/m ³ (<0,05 % svavel)	605	6,1	631	6,3	+0,2	+3,3
Kol, kr/ton (0,5% svavel)	677	9,0	600	9,3	+0,3	+3,3
Naturgas, kr/1000 m ³	453	4,1	473	4,3	+0,2	+4,9

Källa: Skatteverket, Energimyndighetens bearbetning

Det kan ofta vara svårt att se de ingående delarna av ett totalt pris för energi. Inte minst gäller det priserna för el vilka varierar beroende på typ av kund, avtalsform, volym använd el och vald elleverantör (elhandlare). Den geografiska belägenheten avgör också elskatten för vanliga elkonsumenter. I syfte att förklara hur stor andel elnätpris, elenergi pris, energiskatt resp. moms utgör av det totala elpriset beskrivs tre exempel.

I tablå 6C med åtföljande diagram visas årskostnaden för el under 2009 för tre relativt vanliga typkunder. De angivna priserna är tagna från avsnitt 1 och 2 och är enbart giltiga för dessa tre exempel. Ett generellt konstaterande kan emellertid göras angående de ingående fyra delarna av totalpriset: elnätpris, elenergi pris, energiskatt, moms. Beroende på att elnätpriset höjts mer än elenergi pris och energiskatt ökas elnätprisets andel av totalpriserna. I exemplen beräknas skatten efter den högsta skattesatsen, vilken gäller för den stora merparten av kommuner i Sverige. På liknande sätt kan årskostnaden för andra typkunder och avtalsformer beräknas.

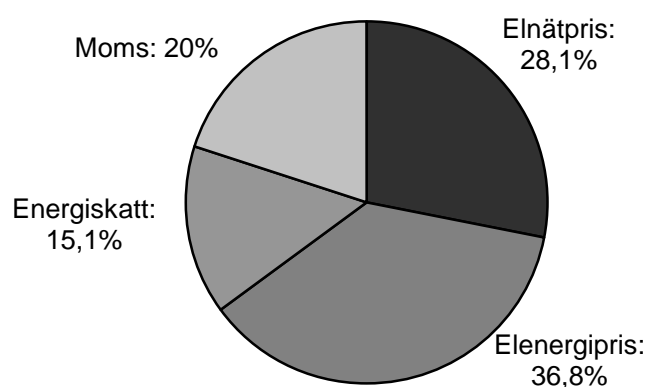
6C. Exempel på årskostnad under 2009 för el för tre typkunder i södra Sverige som antas ha ett 1-årsavtal avseende kalenderåret 2009

Example of yearly cost in 2009 for electricity and three types of customers in southern Sweden who are assumed to have a 1-year contract for the calendar year 2009

Typkund	Elnät- pris	Elener- gipris	Summa före skatter	Energi- skatt	Moms 25% pålägg	Summa skatter	Totalt pris inkl. skatter
Lägenhet med årsförbrukning på 2 000 kWh							
- pris öre/kWh	52,4	68,7	121,1	28,2	37,33	65,53	186,63
- pris i kr	1 048	1 374	2 422	564	746,5	1 310,5	3 732,5
- andel i procent av totalpriset	28,1	36,8	64,9	15,1	20,0	35,1	100,0
Villa utan elvärme med årsförbrukning på 5 000 kWh							
- pris öre/kWh	45,6	62,0	107,6	28,2	33,95	62,15	169,75
- pris i kr	2 280	3 100	5 380	1 410	1 697,5	3 107,5	8 487,5
- andel i procent av totalpriset	26,9	36,5	63,4	16,6	20,0	36,6	100,0
Villa med elvärme, årsförbrukning på 20 000 kWh							
- pris öre/kWh	24,7	58,7	83,4	28,2	27,9	56,1	139,5
- pris i kr	4 940	11 740	16 680	5 640	5 580	11 220	27 900
- andel i procent av totalpriset	17,7	42,1	59,8	20,2	20,0	40,2	100,0

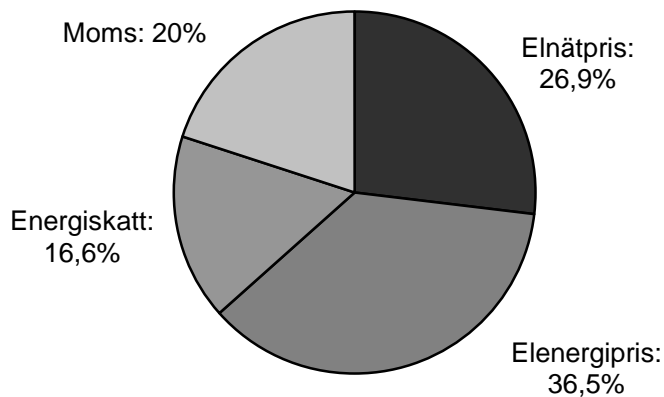
Fördelning i procent av årskostnaden 2009 för en lägenhetskund i södra Sverige med årsförbrukning på 2 000 kWh och 1-årsavtal

Distribution in percent of annual cost 2009 for a customer in an apartment in southern Sweden with annual usage of 2 000 kWh and 1-year contract

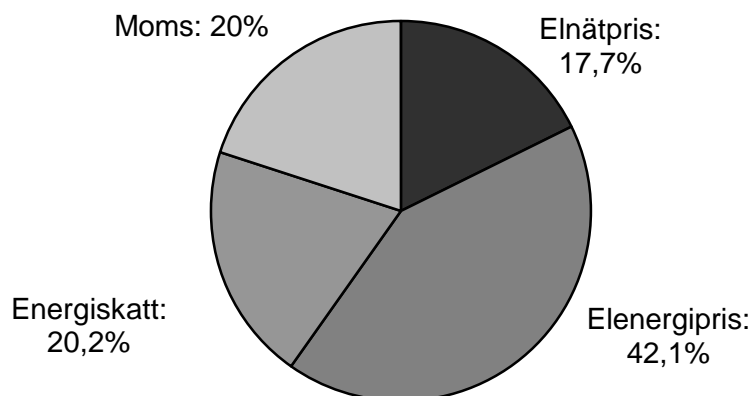


Fördelning i procent av årskostnaden 2009 för en villakund utan elvärme i södra Sverige med årsförbrukning på 5 000 kWh och 1-årsavtal

Distribution in percent of annual cost 2009 for a customer in a detached house without electric heating in southern Sweden with an annual usage of 5 000 kWh and a 1-year contract

**Fördelning i procent av årskostnaden 2008 för en villakund med elvärme i södra Sverige med årsförbrukning på 20 000 kWh och 1-årsavtal**

Distribution in percent of annual cost 2008 for a customer in a detached house with electric heating in southern Sweden with an annual usage of 20 000 kWh and a 1-year contract



I tablå 6D jämförs årskostnaden för åren 2008 och 2009 med samma exempel som finns i tablå 6C. Prisförändringen i exemplen är genomgående störst för elnätspris med en prishöjning mellan 6,0-7,5 procent. Energiskatten ökar med 4,4 procent och höjningen av totalpriserna uppgår i exemplen till 2,8-3,7 procent.

Observera att detta är fortfarande endast exempel på kostnad för tre typkunder som antas ha exakt samma typ av avtal under både 2008 och 2009. Generella slutsatser för hela elmarknaden under ett år kan vara olämpliga att dra från dessa exempel. Den exemplifierade avtalsformen (1-årsavtal) innehas f.n. endast av cirka 15 procent av samtliga elkunder. Uppgift om exakt andel 1-årsavtal för de angivna typkunderna saknas, den kan vara både högre och lägre än 15 procent.

6D. Jämförelse av årskostnad för el mellan 2008 och 2009 för de tre exemplifierade typkunderna i tablå 6C.

Example of yearly costs between 2008 and 2009

Typkund	Elnät- pris	Elener- gipris	Summa före skatter	Energi- skatt	Moms 25% pålägg	Summa skatter	Totalt pris inkl. skatter
Lägenhet med årsförbrukning på 2 000 kWh							
- pris i kr 2008	978	1 366	2 344	540	721	1 261	3 605
- pris i kr 2009	1 048	1 374	2 422	564	746,5	1 310,5	3 732,5
- förändring i kr	70	8	78	24	25,5	49,5	127,5
- förändring i procent	7,2	0,6	3,3	4,4	3,5	3,9	3,5
Villa utan elvärme med årsförbrukning på 5 000 kWh							
- pris i kr 2008	2 120	3 080	5 200	1 350	1 637,5	2 987,5	8 187,5
- pris i kr 2009	2 280	3 100	5 380	1 410	1 697,5	3 107,5	8 487,5
- förändring i kr	160	20	180	60	60	120	300
- förändring i procent	7,5	0,6	3,5	4,4	3,7	4,0	3,7
Villa med elvärme, årsförbrukning på 20 000 kWh							
- pris i kr 2008	4 660	11 660	16 320	5 400	5 430	10 830	27 150
- pris i kr 2009	4 940	11 740	16 680	5 640	5 580	11 220	27 900
- förändring i kr	280	80	360	240	150	390	750
- förändring i procent	6,0	0,7	2,2	4,4	2,8	3,6	2,8

7. Byten av elleverantör

Byten av elleverantör (elhandelsföretag)

Tablå 7A och diagrammet nedan visar antal byten av elleverantör (elhandelsföretag) som kunder gjort till sin elanläggning (i bostad, företag etc.) Varje elanläggning som får en annan elleverantör räknas som ett byte. Bytena administreras av företag med nätkoncession för el, vilka är neutrala i förhållande till elhandelsföretagen. Tabellen visar antal byten per månad med fördelning efter kundkategori. Januari har varit den viktigaste bytesmånaden, framför allt för icke hushållskunder. Uppgifter finns sedan april 2004. Alla uppgifter ligger också inlagda i en statistikdatabas som kan nås via SCB:s webb.

7A. Antal byten efter kundkategori januari 2008 – mars 2009.

Prel. uppgifter

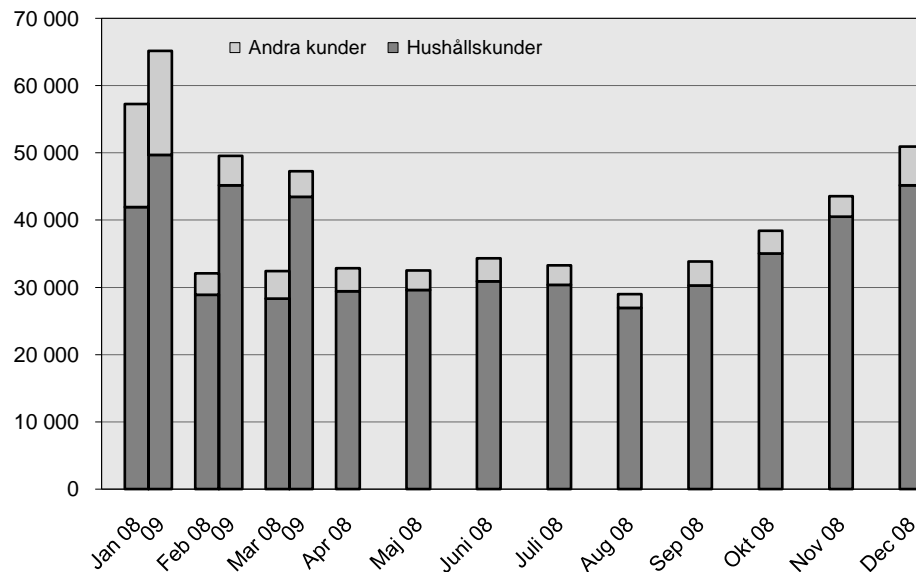
Number of switches of suppliers by customer category. Prel. data

År	Månad	Hushållskunder	Andra kunder	Totalt
2008	januari	41 943	15 336	57 279
	februari	28 881	3 224	32 105
	mars	28 309	4 124	32 433
	april	29 423	3 408	29 423
	maj	29 612	2 914	29 612
	juni	30 882	3 416	30 882
	juli	30 384	2 898	33 282
	augusti	26 934	2 049	28 983
	september	30 273	3 560	33 833
	oktober	35 045	3 381	38 426
	november	40 486	3 061	43 547
	december	45 155	5 790	50 945
2009	januari	49 717	15 469	65 186
	februari	45 152	4 420	49 572
	mars	43 437	3 845	47 282

Antal byten av elhandelsföretag som gjorts januari 2008 – mars 2009 efter kundkategori

Number of switches of suppliers January 2008-March 2009

Antal byten



Den beräknade bytesvolymen för de kunder som bytt elhandelsföretag är särskilt högst i januari. Förklaringen till detta är att kategorin Andra kunder dvs. företag m.fl. icke hushållskunder har, jämfört med hushållen, en mycket stor elanvändning.

7B. Beräknad bytesvolym i GWh efter kundkategori och tid

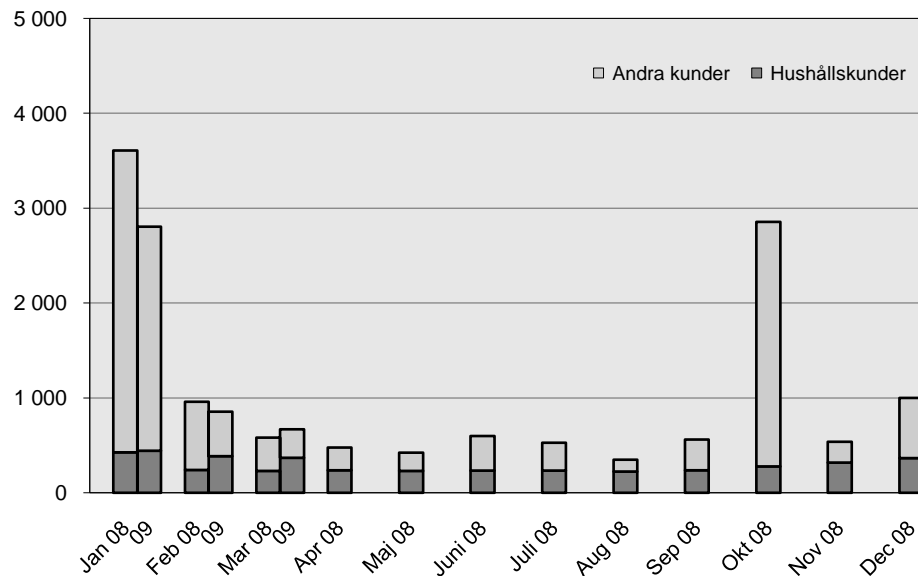
Estimated volume of switches in GWh by customer category and time

År	Månad	Hushållskunder	Andra kunder	Totalt
2008	januari	427	3 180	3 607
	februari	241	719	960
	mars	232	351	583
	april	237	240	477
	maj	231	193	424
	juni	233	365	598
	juli	234	295	529
	augusti	223	126	349
	september	238	323	561
	oktober	278	2 576	2 854
	november	317	220	537
	december	365	636	1 001
2009	januari	442	2 362	2 804
	februari	385	471	856
	mars	369	299	668

Beräknad bytesvolym i GWh efter kundkategori januari 2008 – mars 2009

Estimated volume of change in GWh by customer category January 2008 - March 2009

Bytesvolym i GWh



Hushållssektorns antal byten av elhandelsföretag uppgick preliminärt till 138 306 under första kvartalet 2009. Det innebär en kraftig ökning med 39 procent jämfört med första kvartalet 2008. För de senaste fyra kvartalen, kv 2 2008 – kv 1 2009, var det en ökning med 9 procent jämfört med motsvarande period dessförinnan.

För andra kunder, främst företag, offentliga organ och organisationer, noteras antalet byten kv 1 2009 till 23 734, en ökning med 4 procent. För de senaste fyra kvartalen har antalet byten för båda kundgrupperna tillsammans ökat med 5 procent jämfört med de fyra kvartalen dessförinnan, till 490 432. Detta antal byten utgör cirka 9 procent av det totala antalet uttagspunkter för el som uppgår till cirka 5,2 miljoner (=antal elanläggningar med unikt anläggningsnummer). I allmänhet har hushållskunderna endast en elanläggning som man kan byta elleverantör till, men vissa har flera, t.ex. också vid fritidshus. Ett företag eller offentligt organ har ofta ett flertal elanläggningar som man kan byta elleverantör till.

Den totala bytta elvolymen ökade med 33 procent för hushållskunder men den genomsnittliga elvolymen per byte minskade med 5 procent för hushållen kvartal 1 2009 jämfört med motsvarande kvartal året innan. För de senaste fyra kvartalen uppgick den till 8 100 kWh/år (8,1 MWh/år).

7C. Antal byten, beräknad total årsvolym för dessa och genomsnittlig årsvolym per byte. Preliminära uppgifter

Number of switches, estimated total annual volume for these switches and average annual volume per switch. Preliminary information

	Kvartal			Fyra kvartal		Förändr. %
	Kv 1 2008	Kv 1 2009	Förändr.%	Kv 2 2007 - Kv 1 2008	Kv 2 2008 - Kv 1 2009	
Antal byten efter kundkategori						
Hushållskunder	99 187	138 306	39	401 684	436 487	9
Andra kunder	22 763	23 734	4	65 342	53 945	-17
Summa	121 950	162 040	33	467 026	490 432	5
Beräknad total årsvolym i GWh ^[1] efter kundkategori						
Hushållskunder	901	1 196	33	3 374	3 552	5
Andra kunder	4 258	3 132	-26	9 277	8 085	-13
Summa	5 159	4 328	-16	12 659	11 637	-8
Beräknad genomsnittlig årsvolym per byte i MWh ^[1] efter kundkategori						
Hushållskunder	9,1	8,6	-5	8,4	8,1	-4
Andra kunder	186,7	132,0	-29	142,1	149,9	5

1) Se information om energienheter på sidan 34.

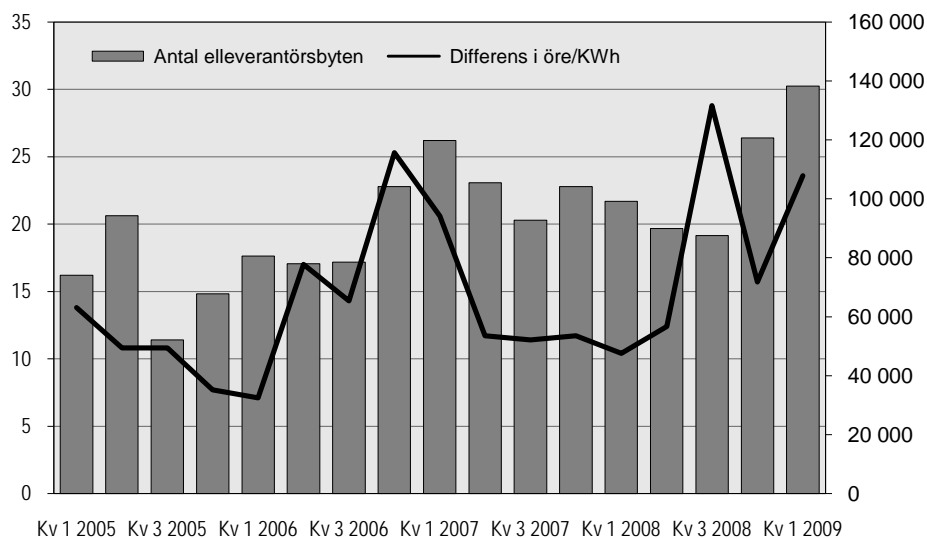
Nedanstående diagram visar antalet hushållskunder som bytt elhandelsföretag per kvartal. Som jämförelse visas den prisdifferens som funnits mellan högsta och lägsta pris hos elhandelsföretagen för ett 1-års avtal till en villakund med elvärme. Denna kundkategori har stor elanvändning och är vanligen mer pris-känslig än kunder med liten elanvändning.

Hushållskunders leverantörsbyten i förhållande till prisskillnaden mellan elhandelsföretagens erbjudna 1-årsavtal till villakunder med elvärme

Trends for supplier switches and price differences

Differens i öre/kWh¹⁾

Antal elleverantörsbyten



1) Differens mellan högsta och lägsta pris avser den 1:a dagen i respektive kvartal.

8. Byten av naturgasleverantör

Naturgasnätet i Sverige sträcker sig längs västkusten, från Trelleborg i söder till Stenungssund i norr och med en ledning från Halland till Gnosjö i Småland. Naturgasen distribueras f.n. till ett trettiootal kommuner. Naturgasmarknaden domineras av ett fåtal aktörer, såväl inom nät- som handelsverksamheten. En naturgasanvändare kan byta gasleverantör (gashandlare) men inte gasnätföretag.

För att följa kundaktiviteter på naturgasområdet efter avregleringen år 2007 genomför SCB en undersökning, med början år 2008, om kvartalsvisa byten av leverantör. Även denna undersökning görs på uppdrag av Energimyndigheten. Första året inhämtades uppgifter endast om antal anläggningar som berördes av kundbytena. Från och med år 2009 utökades undersökningen till att också omfatta och redovisa antal kunder som byter leverantör. Undersökningen vänder sig till nätföretag som innehar den del av nätet i vilket distributionen av naturgasen till slutkunderna sker, dessa företag administrerar bytena.

Under första kvartalet 2009 bytte 19 hushåll och 51 övriga kunder naturgasleverantör. För övriga kunder omfattade kundbytena 88 anläggningar. Jämfört med första kvartalet året innan, minskade antalet anläggningar som berördes av bytena, från 38 till 19 för hushåll och från 125 till 88 anläggningar för övriga kunder.

8A. Antal byten av naturgasleverantör under kv 1 2008 – kv 1 2009.

Reported switches of natural gas suppliers 2008.

		Antal byten, berörda anläggningar.	
		Hushållskunder	Övriga kunder
2008	Kvartal 1	38	125
	Kvartal 2	51	35
	Kvartal 3	46	44
	Kvartal 4	33	23
2009	Kvartal 1	19	88

Fakta om statistiken

Elnätpris

Elnätpriser för typkunder har inhämtats från de till Energimarknadsinspektionen inrapporterade nättarifferna. Undersökningen omfattar samtliga nätkoncessionsinnehavare för el som bedrev nätverksamhet i form av lokala nät den 1 januari 2009. Redovisningen i denna publikation avser följande typkunder:

Typkund 1	<i>Lägenhet</i> med årsförbrukning på 2 000 kWh.
Typkund 2	<i>Villa (utan elvärme)</i> med årsförbrukning på 5 000 kWh.
Typkund 3	<i>Villa (med elvärme)</i> med årsförbrukning på 20 000 kWh.
Typkund 4	Abonnent som bedriver <i>jord- eller skogsbruk</i> jämte anslutet hushåll med årsförbrukning om 30 000 kWh.
Typkund 5	<i>Näringsverksamhet</i> med årsförbrukning 100 MWh.
Typkund 6	<i>Småindustri</i> eller motsvarande med årsförbrukning på 350 MWh.

Regional redovisning slopad fr.o.m. 2008

T.o.m. 2007 grupperades nätföretagen in regionalt enligt NUTS2. Någon indelning av nätföretagen efter län har inte redovisats till SCB efter 2007, det har därför inte varit möjligt att göra en regional redovisning enligt NUTS2.

Statistiska mått

Priserna redovisas i tablå 1B som medelvärde, median och kvartiler av pris per kWh. Medelvärdet är ovägt och tar således inte hänsyn till företagens marknadsandelar. Medianen är variabelvärdet för det mittersta företaget då företagen ordnats efter variabelns storlek. Hälften av företagen har ett värde som är lägre än medianen och den andra hälften av företagen ett värde som är högre. På motsvarande sätt har 25 procent av företagen ett värde som ligger i den undre kvartilen och 25 procent av företagen ett värde som ligger i den övre kvartilen.

Elenergipris – undersökning enligt nationella krav

Undersökningen omfattar de företag som vid aktuell tidpunkt sålde el till kunder över hela riket. Statistiken avser elenergi priser exkl. skatter som erbjuds kunderna av elleverantörerna (elhandelsföretagen).

Elenergi priserna har samlats in i form av fast och rörlig avgift. Priserna är angivna exklusive elenergiskatt och mervärdeskatt och redovisas enligt samma typkundsindelning som finns ovan under rubriken elnätpris.

Priset på el har angivits för de fem avtalstyperna *tillsvidarepris, avtal om rörligt pris, 1-årsavtal, 2-årsavtal och 3-årsavtal*. Prisuppgifterna är beräknade enligt den för kunden fördelaktigaste tariffen.

Tillsvidarepriset motsvarar närmast det tidigare tillämpade koncessionspriset.

För elhandelsföretagen har förutom typkundspriser uppgifter om antal kunder totalt och antal kunder per avtalstyp ingått i undersökningen.

Statistiken över elenergi priser används bland annat av elkonsumenter och företrädare för dessa för jämförelser av priser.

Statistiska mått

Priserna redovisas i tabellerna som ovägda medelvärden, öre/kWh.

Insamling

Elenergipriserna har insamlats via en webb-blankett. En påminnelse har skickats ut till de uppgiftslämnare som inte besvarat webb-blanketten. Det partiella bortfallet har delvis åtgärdats med hjälp av telefonkontakt.

Vissa typkunder förekommer inte hos en del företag vilket har gjort det svårt för dem att lämna begärda uppgifter. Eventuell undertäckning består av de elhandelsföretag som vid blankettens utsändning var okända i SCB:s register.

Nätpris för naturgas

Undersökningen genomförs fr.o.m. år 2008 för att följa prisutvecklingen på naturgasområdet efter avregleringen år 2007. Meningen är att, via enkätundersökning riktad till ägare av naturgasnät, få kännedom om nätavgifter den 1 januari för olika typkunder/förbrukarkategorier för hushålls- och industrikunder. Undersökningen genomförs av SCB på uppdrag av Statens energimyndighet, som är ansvarig för den officiella energistatistiken i Sverige.

El- och gaspriser enligt EG-direktiv

Undersökningen har genomförts sedan 1997 och regleras i ett EG-direktiv 90/377/EEC. Från och med undersökningstillfället den 1 juli 2007 har en ny insamlingsmetod tillämpats. Metoden blev reglerad inom hela EU från den 1 januari 2008, men Sverige valde att följa förslaget redan den 1 juli 2007.

Den nya och tidigare metoden beskrivs utförligt i en rapport som finns både på Energimyndighetens och SCB:s webbplats.

Den största metodförändringen är att genomsnittliga priser för den senaste 6-månadersperioden nu efterfrågas. Tidigare undersökningar avsåg punktpriser på bestämda datum. Regleringen i EG-direktivet avser industriella slutförbrukare medan den för hushållen är frivillig.

Ny metod fr.o.m. juli 2007 – avseende första halvåret 2007

I den nya metoden inhämtas genomsnittliga priser för senaste 6-månadersperiod, tidigare gällde punktpriser på bestämda datum. Ny är också indelningen av kunder efter årlig konsumtion. Av dessa skäl är inte resultaten enligt den nya metoden helt jämförbara med tidigare metod. Vissa bedömningar av prisutvecklingen kan ändå göras.

Utsändning av blanketter har skett som tidigare och de inkomna uppgifterna har bearbetats likartat tidigare rutiner. Nytt är emellertid att uppgifter om hushållens elpriser också samlas in genom enkät till berörda uppgiftslämnare inom elsektorn. Tidigare erhöles priserna från en delundersökning till KPI.

Resultat från undersökningen publiceras på SCB:s webbplats cirka två månader efter referensdatum. Eurostat erhåller likaså resultat vid samma tidpunkt och resultaten publiceras i publikationerna Statistics in Focus och Electricity prices.

Statistikens tillförlitlighet

Undersökningen bygger på ett EG-direktiv. Detta medför att specifika svenska förhållanden inte alltid har kunnat beaktas; indelning av typkunds-kategorier är ett sådant exempel. Vissa typkunder förekommer inte hos en del företag och det har gjort det svårt för dem att lämna begärda uppgifter.

Fjärrvärmepriser för flerbostadshus

Undersökningen genomförs av SCB som också är statistikansvarig myndighet.

Femton fjärrvärmeföretag ingår i undersökningen. Inget bortfall förekommer. Uppgiftslämnarplikt föreligger.

Priserna avser ett ”normalt” flerfamiljshus och insamlas dels för den fasta avgiften och dels för den rörliga avgiften. Priserna är inklusive energiskatter och moms och mäts efter förbränning och distribution till kund.

Uppgifterna avser den 15:e i varje månad. De lämnade svaren viktas ihop till ett medelpris i kr/MWh, inkl. moms.

Pris för eldningsolja till villakunder

Undersökningen genomförs av SCB och är en delundersökning i Konsumentprisindex, KPI. SCB är statistikansvarig myndighet.

Fjorton företag tillfrågas i undersökningen och ett mycket begränsat bortfall förekommer. Uppgiftslämnarplikt föreligger.

Priset avser eldningsolja klass 1 och avser grundpris samt eventuella ortstillägg och rabatter inkl. skatt och moms.

Priserna avser den 15:e i varje månad. De lämnade svaren viktas ihop till ett medelpris.

Skatter

Fr.o.m. 2008 publiceras uppgifter om förekommande skatter för de energipriser som redovisas i denna publikation. Uppgifterna är hämtade från Skatteverket och Energimyndigheten. Aktuella uppgifter för 2009 redovisas.

Byten av elhandelsföretag (elleverantör)

Undersökningen om byten av elleverantör (elhandelsföretag) ingår i den månatliga elstatistiken som produceras av SCB sedan april 2004 på uppdrag av Statens energimyndighet. Uppgiftslämnare till SCB är företag med nätkoncession för el, vilka administrerar alla byten av elleverantör. Endast de byten som gjorts genom elkundens aktiva val av ny elleverantör på befintlig adress ingår i statistiken. Byten i samband med flyttning eller orsakade av förändringar hos elleverantörerna ingår inte. Detta innebär att avtal som har omförhandlats med kundens nuvarande elleverantör inte heller ingår i statistiken.

Statistiken över byten av elhandelsföretag används för att följa kundernas aktivitet på marknaden. Intressenter är samhällets organ, näringslivets organisationer och enskilda företag.

Skyldighet att lämna uppgifter föreligger enligt lagen om den officiella statistiken (SFS 2001:99), förordningen om den officiella statistiken (SFS 2001:100), samt särskilda föreskrifter i Statens energimyndighets författningssamling (STEMFS 2006:1).

Insamlingen på SCB sker månadsvis via Internet (webb-blankett fylls i) utom i ett fåtal fall där uppgifterna kommer via e-post. Påminnelser sker via e-post eller telefon.

Undersökningsvariabler är antal byten av elhandelsföretag och beräknad årsvolym el för dessa. Alla administrerade byten som haft bytesdag under aktuell månad skall redovisas. Byten som skall rapporteras är de, vilka elkunden gör genom ett aktivt val av en ny leverantör på befintlig adress. Varje anläggning med unikt anläggnings-ID) som får nytt elhandelsföretag räknas som ett byte. Byten i samband med flyttning skall inte tas med och inte heller förändringar hos elleverantörerna, t.ex. ändrade ägarförhållanden. Fördelning sker på två kundgrupper, hushållskunder och andra kunder.

Kalendermånad är referensperiod och undersökningen är en totalundersökning med nästan försumbart bortfall. Imputering tillgrips i begränsad omfattning, revidering görs när korrekt uppgift inkommer. Revidering kan vid ev. behov

göras upp till 23 månader bakåt i tiden. Uppgifterna granskas med rimlighetskontroller. Utstickande eller uppenbart felaktiga värden kontrolleras med uppgiftslämnarna och rättas i förekommande fall.

Tillförlitligheten är god, de uppgiftslämnande nätbolagen är neutrala i förhållande till elhandelsföretagen, vilka antingen vinner eller förlorar en elkund.

Redovisning och publicering sker av månadsstatistiken ca 5-6 veckor efter undersökningsmånadens utgång. Publiceringstidpunkten följer upprättad publiceringsplan både vad gäller månadsredovisning och i detta kvartalsvisa Statistiska meddelande. Månadsresultat från undersökningens början redovisas i SCB:s Statistikdatabas som kan nås från: www.scb.se

Byten av naturgasleverantör

Undersökningen genomförs fr.o.m. år 2008 för att följa kundaktiviteter på naturgasområdet efter avregleringen år 2007. Meningen är att, via enkätundersökning, få kännedom om leverantörsbyten kvartalsvis för hushållskunder respektive övriga kunder. Uppgiftslämnare är nätföretag som innehar den del av nätet i vilket distributionen av naturgasen till slutkunderna sker, dessa företag administrerar bytena. Undersökningen genomförs av SCB på uppdrag av Statens energimyndighet, som är ansvarig för den officiella energistatistiken i Sverige.

Teckenförklaring

Explanation of symbols

–	Noll	Zero
0	Mindre än 0,5	Less than 0.5
0	Mindre än 0,05	Less than 0.05
..	Uppgift inte tillgänglig eller för osäker för att anges	Data not available
.	Uppgift kan inte förekomma	Not applicable
k	Korrigerad uppgift	Corrected figure
r	Reviderad uppgift	Revised figure

Energienheter

Energy units

m ³	Kubikmeter	Cubic metres
kWh	Kilowattimmar = 1 000 Wh	Kilowatt-hours = 1 000 Wh
MWh	Megawattimmar = 1 000 kWh	Megawatt-hours = 1 000 kWh
GWh	Gigawattimmar = 1 000 MWh	Gigawatt-hours = 1 000 MWh
TWh	Terawattimmar = 1 000 GWh	Terawatt-hours = 1 000 GWh

In English

This quarterly Statistical Report presents primarily prices for electricity and natural gas as well as switches of suppliers for electricity and natural gas. Further, information is included about prices for heating oil to customers living in detached houses and district heating to apartment dwellers. One section presents information on taxes within the energy area, which have increased somewhat as of 1 January 2009. The Swedish Energy Agency is the statistical agency concerning this publication and included surveys, except two surveys where Statistics Sweden is the statistical agency.

The surveys that form the basis for publishing are several monthly surveys, a quarterly survey, a half-yearly survey, and two annual surveys. The most recent results can be compared to previous periods. Descriptions of the surveys are found at the end of the publication. This publication EN 24 SM is issued quarterly and is an important expansion of published price statistics in the energy area. It has replaced the annual Statistical Report EN 17, which was published up until 2007.

Electricity prices (excluding taxes) presentation according to national requirements

In general, electricity prices fell in the fourth quarter 2008 except with regard to the standard price

For four of the five contract forms reported here, prices sunk considerably in the fourth quarter 2008 compared to the quarter before. Prices fell heavily particularly for customers with flexible prices in the fourth quarter. The flexible price was clearly lowest at the end of the quarter. During the quarter the price continued to rise to new record levels for standard price contract holders, then sank somewhat at the end of the quarter in December.

Compared to the fourth quarter 2007 the prices were consistently higher in the fourth quarter 2008 for all contract forms. In particular, this applied to the standard price that rose by 35-43 percent between December 2007 and December 2008 regardless of the type of customer. Price hikes for the other contract forms were rather modest but were, depending on customer and contract, 4 to 15 percent higher in December 2008 than in December 2007.

The percentage of customers with standard price agreements continues to fall and was 34.7 percent in December. The percentage of customers with flexible price agreements increased to 21.9 percent. Those who chose flexible price contracts in December 2008 had the lowest price among all those contract forms that were a part of the survey.

Electricity and gas prices (including taxes), presentation according to EC directive

There were mainly rising prices during the second half of 2008

Results from the survey conducted in accordance with the EC directive show that the average electricity prices rose for all household customer groups reported on during the second half of 2008 compared to the half year before. The rising price development in the biannual survey confirms the monthly surveys, conducted in accordance with the national requirements, where price hikes were larger in the first part of the second half of 2008.

Even the prices for natural gas rose during the second half of 2008 except for customers in the two largest industrial sectors.

Prices for district heating and heating oil (including taxes) are in accordance with information from Statistics Sweden's documentation for the National Accounts and Consumer Price Index

District heating price higher but the price of heating oil continued to fall

Prices for district heating for multi-dwelling buildings continued to rise during the fourth quarter in 2008 compared to the same quarter 2007. The rise in prices amounted to approximately SEK 23/MWh (approx. 3 percent) in December 2008 compared to December 2007.

However, the price of heating oil for customers living in detached houses continued to drop during the fourth quarter of 2008, after reaching a record peak in July. The price of heating oil in December was SEK 10 287/m³, which means a drop by SEK 740/m³ (7 percent) since December 2007. The price has dropped despite a rise in the energy tax and carbon dioxide tax as of 2008, totally amounting to SEK 292.50/m³ (excl. VAT = SEK 234/m³).

Switching electricity suppliers (electricity trading companies)

Households switching electricity suppliers increased in fourth quarter

The number of households switching electricity suppliers (electricity trade companies) preliminarily amounted to 120 686 during the fourth quarter 2008. This is an increase of 16 percent compared to the fourth quarter 2007. In contrast, over the last four quarters (quarters 1-4 2008) there has been a decrease of 6 percent compared to the same period last year.

Concerning other customers, mainly companies and public organisations, the number of switches in the fourth quarter 2008 amounted to 12 232. Over the last four quarters the number of switches for both groups of customers together has dropped by 9 percent compared to the previous four quarters, amounting to 450 488 switches. The total number of switches comprises about 8.7 percent of the total number of electrical installations with a unique number, amounting to about 5.2 million.

Switching natural gas suppliers

Switching natural gas suppliers

A new survey conducted by Statistics Sweden for the fourth time shows the number of changes of natural gas suppliers in the fourth quarter 2008. Fewer changes were made during the fourth quarter 2008 than in earlier quarters.

Statistics on biofuel and prices

Statistics on biofuel, peat, etc. are produced in a quarterly survey for some 100 heating stations and 20 or so industries in Sweden. Historical data of price trends for different types of biofuel is collected in the survey. Price statistics for biofuel, peat and so forth, are not official energy statistics at this time, but in the future we plan to produce official market statistics on biofuel.

Information on prices for biofuel, peat etc. are not published in this Statistical Report For further information see "Prisbladsstatistiken" at www.energimyndigheten.se. Exact address:

<http://www.swedishenergyagency.se/web/biblshop.nsf/frameset.main?ReadForm&Doc=1258>

List of terms

Abonnemang	Subscription
Abonnent	Subscriber
Avtal	Agreement
Biobränslen	Biomass fuels
Elhandelsbolag	Company trading in electricity
Eldningsolja	Heating oil
Elenergi	Electrical energy
Elleverantör	Electricity supplier
Elleverantörsbyte	Switch of electricity suppliers
Elvolym	Volume of electricity
Elvärme	Electric space heating
Fasta avgifter	Fixed charges
Fjärrvärme	District heating
Företag	Company
Genomsnittlig	Average
Hushåll	Household
Kostnad	Cost
Kundantal	Number of customers
Kunder	Customers
Kvartil	Quartile
Leveranskoncession	Delivery concession
Lägenhet	Dwelling, flat
Median	Median
Naturgas	Natural gas
Nätkoncession	Network concession
Nätföretag	Network company
Nättjänstpris	Charge for grid services
Pris	Price
Rörliga avgifter	Charge for the kWh consumed
Rörligt pris	Flexible price
Småindustri	Smaller industry
Tabell	Table
Tillsvidarepris	Standard price agreement
Totala/sammanlagda	Total
Villa	One- or two dwelling house
Årskostnad	Annual cost