

## **Prisutveckling på energi samt leverantörsbyten, första kvartalet 2016**

Energy prices and switching of suppliers, 1st quarter 2016

---

### **I korta drag**

#### **Högre elnätpriser**

Den första januari 2016 blev elnätpriserna för lägenheter och för villaägare utan elvärme 7 procent högre jämfört med motsvarande tidpunkt året innan. Prishöjningen blev något lägre för villaägare och för större hushållskunder (inklusive jord- och skogsbruk) och uppgick till 5 procent. Metoden för framräknande av medelpriser har från och fr.o.m. denna publikation ändrats från oviktade till viktade medelpriser. Nätpriserna har viktats med hjälp av antalet uttagspunkter per nätföretag och förbrukarkategori. Detta har även medfört en revidering av nätpriserna för samtliga förbrukarkategorier år 2015.

#### **Högt rörligt pris under februari**

Under januari 2016 var elhandelspriserna för elavtal riktade till hushållskunder låga jämfört med 2015. Under februari 2016 fortsatte priserna att sjunka för de kunder som tecknade ett tidsbundet avtal om ett till tre år, medan de kunder som innehade ett avtal om rörligt pris betalade 13 öre/kWh (34-49 %) mer än under januari. Det rörliga priset var i februari 2016 det högsta som observerats sedan oktober 2014 vid en jämförelse i löpande priser. I mars sjönk det rörliga priset igen och var cirka 8 öre/kWh (16-23 %) lägre jämfört med mars 2015.

Elhandelspriset ökade också under februari för de hushållskunder som inte gjort något aktivt val på elmarknaden utan innehade ett s.k. anvisat avtal, men prisökningen var inte lika stor som det rörliga priset.

För de hushållskunder som tecknade ett tidsbundet avtal om ett till tre år var priserna under första kvartalet 2016 historiskt låga och i nivå med priserna under sommaren 2005 vid en jämförelse i löpande priser. Priset i mars var 8-9 öre/kWh (16-22 %) lägre än under mars 2016.

I mars 2016 var det rörliga elpriset cirka 30 öre/kWh lägre än priset för ett anvisat avtal, och cirka 3 öre/kWh lägre än priserna för de olika tidsbundna avtalen. Under februari 2016 var det rörliga elpriset däremot cirka 9 öre/kWh högre än priserna för de tidsbundna avtalen.



**Energimyndigheten**

**Statistikansvarig myndighet**  
Statens energimyndighet  
Box 310 631 04 ESKILSTUNA  
Daniel Andersson, tfn 016 – 544 23 22  
daniel.andersson@energimyndigheten.se



**Statistiska centralbyrån**  
Statistics Sweden

**Producent**  
SCB, Enheten för energi- och transportstatistik  
701 89 ÖREBRO  
Emilia Hygstedt, tfn 019 – 17 6419  
emilia.hygstedt@scb.se

Statistiken har producerats av SCB på uppdrag av Energimyndigheten, som ansvarar för officiell statistik inom området.

ISSN 1404-5869 Serie EN - Energi. Utgivet den 8 juni 2016  
URN:NBN:SE:SCB-2016-EN24SM1602\_pdf  
Tidigare publicering: Se avsnittet Fakta om statistiken.  
Utgivare av Statistiska meddelanden är Stefan Lundgren, SCB.

## **Prisskillnaden mellan elområden störst för anvisat avtal**

De största prisskillnaderna mellan Sveriges fyra elområden under första kvartalet uppmättes i januari och för anvisat avtal. Elpriserna var då cirka 5,2-8,1 öre lägre i de båda nordliga områdena SE1 och SE2 i jämförelse med SE3/hela riket. Prisskillnaden i sydliga SE4 jämfört med SE3/hela riket höll sig under 2,4 öre/kWh.

## **Andelen rörligt pris ökar, anvisat avtal minskar**

Under de senaste åren har allt fler av Sveriges elkunder valt avtal med rörligt pris. Sedan slutet av 2013 är avtal om rörligt pris den vanligaste avtalsformen. Andelen med avtal om rörligt pris uppgick under mars 2008 till 17 procent, och samma siffra var 48 procent under mars 2016. Utvecklingen har varit den omvända för andelen kunder med anvisat avtal. Andelen var 38 procent under mars 2008 och 14 procent under mars 2016.

Andelen med tidbundna avtal har minskat något över tid, och uppgick under mars 2016 till 30 procent. Motsvarande andel i mars 2008 var 39 procent.

## **Andelen tidsbundna avtal störst i norr**

En jämförelse mellan de olika elområdena visar att andelen med anvisat avtal är störst i det sydliga elområdet SE4 och minst i det nordliga elområdet SE1. Det omvända gäller för andelen elkunder med tidsbundet avtal, där den största andelen finns i nordliga SE1, och den lägsta andelen i sydliga SE4.

## **Högre pris på fjärrvärme**

Under mars 2016 uppgick priset på fjärrvärme för flerbostadshus till 905 kr/MWh, vilket var högre än under mars 2015 då priset var 884 kr/MWh.

## **Lägre pris på eldningsolja för villakunder**

Under mars 2016 noterades totalpriset på eldningsolja till 10 187 kr/m<sup>3</sup>, vilket var 17 procent lägre än under mars 2015. Allt färre villakunder väljer numera eldningsolja för uppvärmning.

## **Allt fler hushållskunder byter elleverantör**

Kategorin hushållskunder står för majoriteten av antalet leverantörsbyten. Antalet leverantörsbyten i denna kategori har ökat med 46 procent från april 2004 (när insamling startades) till mars 2016. Under april 2004 bytte drygt 20 000 hushållskunder elleverantör, medan motsvarande siffra i mars 2016 var 29 300. En liknande ökning kan inte ses för kategorin andra kunder (företag, organisationer och offentliga organ), utan där har antalet leverantörsbyten varit relativt konstant över tid, bortsett från säsongvariationer.

Under första kvartalet 2016 bytte 97 500 hushållskunder elleverantör, vilket var en minskning med 23 procent jämfört med motsvarande kvartal 2015. Bland andra kunder gjordes 38 300 byten av elleverantör, vilket motsvarar en ökning med 19 procent.

Bytesvolymen är summan av den beräknade årsvolymen i GWh för rapporterade elleverantörsbyten. Den beräknade bytesvolymen påverkas starkt av kategorin "andra kunder". Dessa har en avsevärt större genomsnittlig elanvändning än hushållskunder. Den totala bytesvolymen bland hushållskunder under första kvartalet 2016 uppgick till drygt 920 GWh. Detta var en minskning med 11 procent jämfört med motsvarande kvartal 2015. För kategorin andra kunder uppgick volymen till drygt 8 000 GWh, vilket motsvarar en ökning med 79 procent.

## Innehåll

<b>Statistiken med kommentarer</b>	<b>5</b>
<b>Översikt</b>	<b>5</b>
<b>Priser, Elnätpriser</b>	<b>6</b>
<b>Priser, Elhandelspriser – redovisning enligt nationella krav</b>	<b>8</b>
Prisjämförelse av avtalsformer över tid	9
Anvisat avtal	10
Rörligt pris	11
1-års avtal	12
2-års avtal	13
3-års avtal	14
Prisskillnader mellan elområdena	15
Kundfördelning	15
<b>Priser, Nätpriser för naturgas – redovisning enl. nationella krav</b>	<b>18</b>
<b>Priser, el och gas – redovisning enligt EG-direktiv</b>	<b>20</b>
I huvudsak lägre totalt elpris för hushållskunder	20
I huvudsak lägre totalt elpris för industrikunder	21
Höjning av hushållens naturgaspris	22
I huvudsak lägre naturgaspriser för industrikunder	24
<b>Priser, fjärrvärme och eldningsolja</b>	<b>26</b>
Fjärrvärmepriser för flerbostadshus	26
Pris för eldningsolja till villakunder	27
<b>Skatter och exempel på årskostnader</b>	<b>29</b>
<b>Byten av elleverantör (elhandelsföretag)</b>	<b>33</b>
<b>Byten av naturgasleverantör</b>	<b>38</b>
<b>Fakta om statistiken</b>	<b>39</b>
<b>Elnätpris</b>	<b>39</b>
<b>Elhandelspris – undersökning enligt nationella krav</b>	<b>39</b>
Förändringar i undersökningen under åren 2011 - 2013	39
Ingående variabler från april 2013	40
Statistiska mått	40
Insamling	40
<b>Nätpris för naturgas</b>	<b>40</b>
<b>El- och gaspriser enligt EG-direktiv</b>	<b>40</b>
Ny metod fr.o.m. juli 2007 – avseende andra halvåret 2007	41
Statistikens tillförlitlighet	41
<b>Fjärrvärmepriser för flerbostadshus</b>	<b>41</b>
<b>Pris för eldningsolja till villakunder</b>	<b>42</b>
<b>Skatter</b>	<b>42</b>
<b>Byten av elhandelsföretag (elleverantör)</b>	<b>42</b>

<b>Byten av naturgasleverantör</b>	<b>43</b>
<b>Teckenförklaring</b>	<b>43</b>
<b>Energienheter</b>	<b>43</b>
<b>In English</b>	<b>44</b>

---

## Statistiken med kommentarer

---

### Översikt

Detta kvartalsvisa Statistiska meddelande redovisar främst el- och naturgaspriser samt leverantörsbyten för el och naturgas. Vidare redovisas vissa uppgifter om skatter inom energiområdet. Statens energimyndighet är statistikansvarig myndighet vad gäller denna publikation. För statistik gällande priser på eldningsolja för villakunder samt fjärrvärmepriser för flerbostadshus har SCB statistikansvaret.

Sett ur elkundens perspektiv består elpriset förenklat av två delar:

Den första delen avser priset för den nättjänst som behövs för överföring av el. Kunden köper tjänsten från det nätbolag som har nätkoncession för el vid kundens elanläggning (i bostad, företag etc.). Statistik över nätpriser exkl. moms redovisas i avsnittet ”*Priser, elnätpriser*”.

Den andra delen är priset för elen som används. Kunden kan välja elleverantör (elhandelsföretag) och form av avtal. Statistik över priser exklusive skatter som erbjuds av elhandelsföretagen redovisas i avsnittet ”*Priser, Elhandelspriser – redovisning enligt nationella krav*”.

I dessa två inledande avsnitt används en indelning av typkunder enligt den definition som Energimyndigheten tillämpar. Fr.o.m. 2007 ingår elcertifikatpriset i elhandelspriset. Den effekt som förändringar av särskild elskatt har på priset kan inte påverkas av konsumenten genom byte av elhandelsföretag. Däremot påverkas momsen av vilket pris en elleverantör erbjuder. I avsnittet ”*Skatter och exempel på årskostnader*” anges skatter och avgifter som har samband med de energipriser som vi redovisar.

I avsnittet ”*Priser, el och gas – redovisning enligt EG-direktiv*” redovisas statistik över totala elpriset för kund d.v.s. elhandelspris (inklusive elcertifikatpris), nätpris, skatt och moms med indelning av typkunder baserat på EG-direktiv. Där redovisas också totalpriserna för naturgas. I avsnittet ”*Priser, Nätpriser för naturgas – redovisning enl. nationella krav*” ingår uppgifter om nätpriser för naturgas, vilka erhålls från en undersökning enligt nationella krav.

I avsnittet ”*Priser, fjärrvärme och eldningsolja*” redovisas statistik över priser på fjärrvärme och eldningsolja.

Avsnittet ”*Byten av elhandelsföretag*” innehåller statistik om byten av elleverantör (elhandelsföretag) och avsnittet ”*Byten av naturgasleverantör*” innehåller statistik fr.o.m. 2010 om byten av naturgasleverantör. Äldre statistik kan hittas på SCB:s webbplats under energi.

Förutom resultaten i detta statistiska meddelande redovisas Trädbränsle- och torvpriser (EN 0307) varje kvartal på Energimyndighetens webbplats under statistik.

## Priser, Elnätpriser

Statistiken baseras på de priser som elnätföretagen redovisar till Energimarknadsinspektionen och dessa sammanställs årligen. Elnätpriserna är redovisade exklusive moms. Uppgifter om elnätföretagens priser avser den första januari. Priserna gäller sedan under hela kalenderåret, med undantag för år 2015. I januari 2015 gjordes en generell höjning, men några företag höjde dessutom nätavgifterna andra tidpunkter under året och hänvisade till ett domstolsutslag. Statistik över de höjningarna finns dock inte tillgängliga, utan här redovisas enbart de priser som gällde 1 januari 2015.

Medelvärdena 2000-2014 är aritmetiska, dvs. inte viktade med företagets respektive marknadsandelar. Metoden för framräknande av medelpriser har fr.o.m. denna publikation ändrats från oviktade till viktade medelpriser. Energimarknadsinspektionen samlar numera in data över antal uttagspunkter per nätföretag och förbrukarkategori, och nätpriserna har därför viktats med hjälp av denna information från år 2015. Detta har medfört en revidering av nätpriserna för samtliga förbrukarkategorier avseende 2015. Metodförändringen har viss resultatpåverkan, och påverkar jämförelsen med tidigare års medelpriser. Utvecklingen under de två senaste åren hade inte varit lika kraftig om samma metod använts även bakåt i tiden, men data över uttagspunkter finns endast tillgänglig fr.o.m. 2015.

**Tabell 1. Genomsnittligt elnätpris (exkl. moms) för olika typkunder, per den 1a januari åren 2000-2016, öre/kWh, löpande priser**

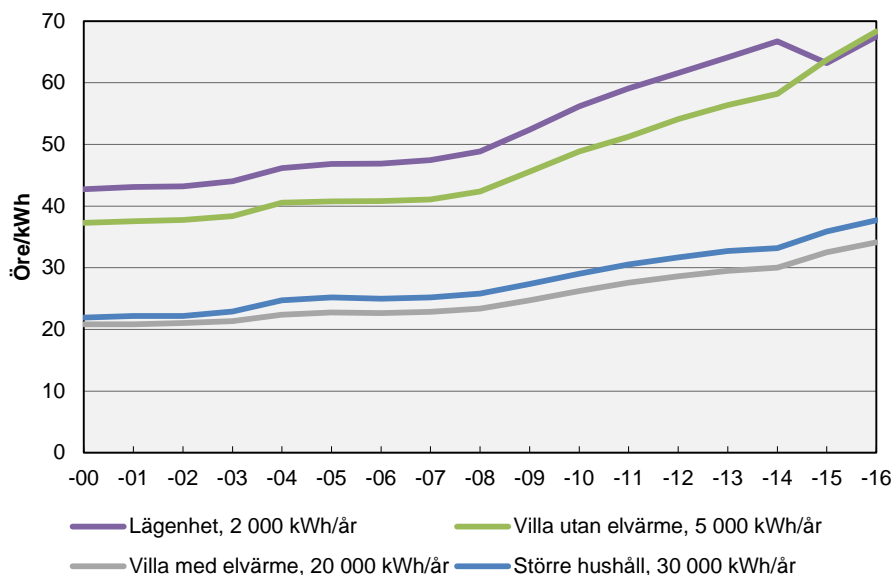
*Table 1. Average grid prices (excl. VAT), for different types of customers January 1<sup>st</sup> 2000-2016, öre/kWh, current prices*

Typkund	Lägenhet	Villa utan elvärme	Villa med elvärme	Större hushåll
2000	42,7	37,3	20,8	21,9
2001	43,1	37,5	20,8	22,2
2002	43,2	37,8	21,0	22,2
2003	44,0	38,4	21,3	22,9
2004	46,2	40,5	22,4	24,7
2005	46,8	40,8	22,7	25,2
2006	46,9	40,8	22,7	25,0
2007	47,4	41,1	22,9	25,2
2008	48,9	42,4	23,4	25,8
2009	52,4	45,6	24,7	27,4
2010	56,2	48,9	26,2	29,0
2011	59,1	51,3	27,6	30,5
2012	61,6	54,1	28,6	31,7
2013	64,1	56,4	29,5	32,7
2014	66,7	58,2	30,0	33,2
2015	63,2 <sup>r</sup>	63,7 <sup>r</sup>	32,5 <sup>r</sup>	35,9 <sup>r</sup>
2016	67,5	68,3	34,1	37,7

Kommentarer: Nätpriserna för 2015 är reviderade. Metoden för framtagande av medelpriser har ändrats från oviktade till viktade medelpriser. Nätpriserna för 2015 och framåt är viktade med hjälp av antalet uttagspunkter för varje nätbolag och respektive förbrukarkategori.

### Figur 1. Genomsnittliga elnätpriser (exkl. moms) för olika typkunder per 1a januari, 2000-2016, öre/kWh, löpande priser

Figure 1. Average grid prices (excl. VAT) for different types of customers from January 1<sup>st</sup> 2000 to January 1<sup>st</sup> 2015, öre/kWh, current prices



Kommentar: Nätpriserna för 2015 är reviderade. Metoden för framtagande av medelpriser har ändrats från oviknade till viktade medelpriser. Nätpriserna för 2015 och framåt är viktade med hjälp av antalet uttagspunkter för varje nätbolag och respektive förbrukarkategori.

Elnätpriserna har ökat över tid vid en jämförelse i löpande priser. Den första januari 2016 var priserna för lägenheter och för en villa utan elvärme 7 procent högre jämfört med motsvarande tidpunkt året innan. Prishöjningen var något lägre för villaägare med elvärme och för större hushåll (inklusive jord- och skogsbruk) och uppgick till 5 procent. Orsaker till de relativt stora prisökningarna är bl.a. genomförda investeringar för att höja leveranssäkerheten samt ökade kostnader för drift och underhåll. Observera att metoden för framtagande av medelpriser är ändrad fr.o.m. 2015.

I tabell 2 nedan redovisas den beräknade årskostnaden för elnättjänsten (exkl. moms) för respektive kundkategori. För en lägenhet med en årsförbrukning på 2 000 kWh har t.ex. den genomsnittliga kostaden för år 2016 beräknats till 1 350 kronor.

De fasta avgifter som vanligen förekommer har räknats om till öre/kWh och lagts ihop med priset för överföringen av el. Omräkning har skett efter kalkylerad årsförbrukning. Tabell 2 visar att årskostnaden för elnätstjänsten blir högre ju större förbrukning kunden har. Elnätpriset per kWh blir däremot lägre för konsumenter med hög förbrukning (se tabell 1 samt figur 1).

### Tabell 2. Beräknad årskostnad i kronor för elnätstjänst (exkl. moms) för olika typkunder, samt förändring mellan 1 januari 2015 och 1 januari 2016

Table 2. Estimated grid prices (excl. VAT) in SEK for different types of customers, and changes between Jan. 1<sup>st</sup> 2015 and Jan. 1<sup>st</sup> 2016

Typkund med kalkylerad årsförbrukning	2015, kronor	2016, kronor	Förändring i procent
Lägenhet, 2 000 kWh/år	1 264 <sup>f</sup>	1 350	6,8
Villa utan elvärme, 5 000 kWh/år	3 185 <sup>f</sup>	3 415	7,2
Villa med elvärme, 20 000 kWh/år	6 500 <sup>f</sup>	6 820	4,9
Större hushåll, 30 000 kWh/år	10 770 <sup>f</sup>	11 310	5,0

Kommentar: Nätpriserna för 2015 är reviderade. Metoden för framtagande av medelpriser har ändrats från oviknade till viktade medelpriser. Nätpriserna för 2015 och framåt är viktade med hjälp av antalet uttagspunkter för varje nätbolag och respektive förbrukarkategori.

## **Priser, Elhandelspriser – redovisning enligt nationella krav**

Kapitlet belyser utvecklingen av elhandelspriser genom ett antal tabeller och diagram. Redovisningen omfattar fem prisavtal; anvisat avtal, rörligt pris samt avtalslängder om fast pris på upp till 1 år, 1-2 år samt 3 år. Kundfördelning efter typ av avtal redovisas i slutet av kapitlet (tabell 8, samt figur 3 och 4).

Statistiken avser ett medelvärde av de elhandelspriser som leverantörerna erbjuder sina kunder. Redovisningen avser löpande priser. Skatter ingår ej. De fasta årsavgifter som ibland förekommer har räknats om för fyra kundkategorier (typkunder) efter kalkylerad årsförbrukning till öre per kilowattimme. Detta är ohopslaget med det rörliga pris i öre/kWh, som elleverantören tar för elen som säljs. Priserna är aritmetiska, dvs. oviktade.

Redovisningen i detta statistiska meddelande har fr.o.m. april 2013 kompletterats med elhandelspriser fördelat på Sveriges fyra elområden. Regionala priser samt kundfördelning efter typ av avtal ingår i tabellerna nedan. Uppgifter om erbjudna elhandelspriser har hämtats från Elpriskollen hos Energi- marknadsinspektionen. Även om ny metodik och nytt urval använts vid medelprisberäkningarna kan jämförelser göras med tidigare perioder. Metodförändringarna kan dock ha viss resultatpåverkan.

Som medelpris för hela Sverige används fr.o.m. andra kvartalet 2013 de beräknade medelvärdena för elområde SE3 (mörkblått på kartan s. 17). I detta område återfinns två tredjedelar av landets 5,3 miljoner uttagspunkter och priserna har visat sig ligga nära ett vägt medelpris för hela Sverige.

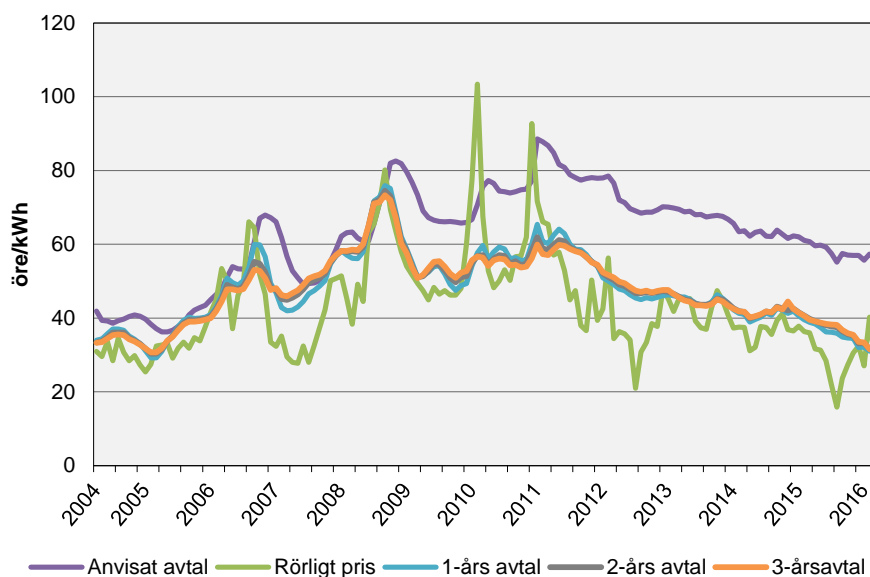


## Prisjämförelse av avtalsformer över tid

Elpriset per kWh minskar med förbrukningen, vilket innebär att priset per kWh är högst för hushållskunder som bor i lägenhet och lägst för de som bor i villa med elvärme. Utvecklingen av elpriset för de olika avtalstyperna har däremot varit likartad för samtliga hushållskunder. Därför visas enbart priserna för en villa med elvärme som exempel i diagrammet nedan. När figuren studeras bör det noteras att priserna är i löpande priser, vilket innebär att ingen hänsyn tas till de prisförändringar som skett över tid.

### Figur 2. Genomsnittliga elhandelspriser för olika avtalsformer för kunder med en villa med elvärme, öre/kWh (exkl. skatter), löpande priser

Figure 2. Average electricity prices for different electricity contracts for customers in detached houses with electric heating, öre/kWh (excl. taxes), current prices



Elkunder med tidsbundna avtal eller rörligt avtal har betalat mindre för sin hushållsel än kunder med anvisat avtal och motsvarande förbrukning. Prisskillnaden mellan anvisat avtal och övriga avtalsformer har ökat betydligt sedan slutet av 2008. Prisutvecklingen har varit likartad för de olika avtalslängderna för fast pris, och betydligt jämnare jämfört med det rörliga elpriset.

Det rörliga elpriset har uppvisat stora fluktuationer över tid. Under vissa månader, såsom juni-september 2008, januari och februari 2010 samt december 2010, har kunder med rörligt pris betalat mer för sin el än kunder med anvisat avtal. Vid andra tidpunkter har det rörliga priset varit betydligt lägre jämfört med de övriga avtalsformerna, t.ex. under juli 2012, då det skiljde cirka 50 öre/kWh mellan rörligt pris och anvisat avtal.

Som kan ses i figuren ovan var det rörliga elpriset priset under sommaren 2015 det lägsta som observerats i löpande priser sedan april 2005 då undersökningen började göras på månadsbasis. Även priserna för avtal om fast pris var historiskt låga vid jämförelse i löpande priser, och i nivå med priserna under sommaren 2005. Priset för anvisat antal var i löpande priser det lägsta sedan slutet av 2007.<sup>1</sup>

I mars 2016 var det rörliga elpriset cirka 30 öre/kWh lägre än priset för ett anvisat avtal, och cirka 3 öre/kWh lägre än priserna för de olika tidsbundna avtalen.

<sup>1</sup> Tidsserierna finns på SCB:s webbplats under Hitta statistik, Energi, Prisutveckling inom energiområdet, och "Priser på elenergi och överföring av el (nättariffer)"

Under februari 2016 var det rörliga elpriset däremot cirka 9 öre/kWh högre än priserna för de tidsbundna avtalen.

### Anvisat avtal

Under första kvartalet 2016 fortsatte elhandelspriset för anvisat avtal riktat till hushållskunder att sjunka, bortsett från en prisökning under februari. För hushållskunder var priset i mars 4-5 öre/kWh (6-8 %) lägre än under mars 2015, och drygt 1 öre/kWh (1-2 %), lägre jämfört med december 2015.

Då statistiken hämtas från Energimarknadsinspektionen används numera deras definitioner på avtal. Detta har medfört att avtalet "tillsvidarepris" ersatts med "anvisat avtal". Elkunder som inte har gjort något aktivt val har tilldelas ett anvisningsavtal.

**Tabell 3. Genomsnittliga elhandelspriser för olika hushållskunder vid anvisat avtal<sup>1)</sup>, Sverige samt per elområde<sup>2)</sup>, öre/kWh (exkl. skatter), löpande priser**

*Table 3. Average electricity prices for household consumers in accordance with standard price agreement, Sweden and the electricity areas, öre/kWh (excl. taxes)*

Elområde	Typkund						
	Lägenhet	Villa utan elvärme	Villa med elvärme	Större hushåll			
SE3 <sup>2)</sup> och Riket	2015	Jan	73,3	65,8	62,0	61,6	
		Feb	72,5	64,9	61,1	60,7	
		Mars	72,2	64,6	60,7	60,3	
			April	70,8	63,3	59,6	59,1
			Maj	71,4	63,6	59,8	59,3
			Juni	70,8	63,1	59,3	58,8
			Juli	69,2	61,4	57,5	57,1
			Aug	67,1	59,1	55,2	54,7
			Sep	69,3	61,4	57,5	57,0
			Okt	69,0	61,0	57,0	56,6
			Nov	68,7	60,9	57,0	56,5
			Dec	68,8	60,9	57,0	56,5
SE3 <sup>2)</sup> och Riket	2016	Jan	67,5	59,6	55,6	55,2	
		Feb	69,1	61,2	57,3	56,9	
		Mars	67,8	60,0	56,0	55,6	
SE1	2016	Jan	62,3	53,3	48,6	48,2	
		Feb	69,5	60,2	55,4	54,9	
		Mars	67,5	59,4	55,2	54,8	
SE2	2016	Jan	63,0	52,8	47,7	47,1	
		Feb	67,7	57,5	52,3	51,7	
		Mars	65,7	55,8	50,7	50,2	
SE4	2016	Jan	69,9	60,5	55,9	55,3	
		Feb	71,4	61,9	57,2	56,7	
		Mars	70,1	60,8	56,1	55,6	

1) Då statistiken hämtas från Energimarknadsinspektionen används numera deras definitioner på avtal. Detta har medfört att avtalet "tillsvidarepris" ersatts med "anvisat avtal".

2) För att beräkna medelvärden används fr.o.m. april 2013 uppgifter som lämnats till Elpriskollen vid Energimarknadsinspektionen. Fr.o.m. 1 november 2011 är Sverige indelat i fyra elprisområden. För hela riket redovisas samma medelvärden som beräknats för elområde 3.

### Rörligt pris

Det rörliga priset var i februari 2016 var det högsta pris som har uppmätts sedan oktober 2014, vid en jämförelse i löpande priser. Mellan januari och februari 2016 höjdes det rörliga priset för hushållskunder med 13 öre/kWh, vilket motsvarar en höjning med 34-49 procent.

För hushållskunder var priset i mars 2016 cirka 8 öre/kWh (16-23 %) lägre jämfört med mars 2015. Priset i februari var däremot 4-5 öre/kWh (10-11 procent) högre än under februari 2015 och cirka 8 öre/kWh (18-24 procent) högre än under december 2015.

**Tabell 4. Genomsnittliga elhandelspriser för olika hushållskunder vid rörligt pris, Sverige samt per elområde<sup>1)</sup>, öre/kWh (exkl. skatter), löpande priser**

*Table 4. Average electricity prices for variable price agreement for household consumers, Sweden and the electricity areas, öre/kWh (excl. taxes)*

Elområde		Typkund				
		Lägenhet	Villa utan elvärme	Villa med elvärme	Större hushåll	
SE3 <sup>2)</sup> och Riket	2015	Jan	48,9	41,6	37,8	37,4
		Feb	47,4	40,1	36,3	35,9
		Mars	47,1	39,8	35,9	35,5
		April	42,5	35,4	31,7	31,3
		Maj	42,3	35,1	31,3	30,8
		Juni	39,6	32,3	28,4	28,0
		Juli	33,2	25,8	21,9	21,6
		Aug	27,0	19,7	15,8	15,5
		Sep	35,0	27,5	23,7	23,3
		Okt	38,8	31,2	27,3	27,0
		Nov	42,3	34,5	30,5	30,2
		Dec	44,1	36,4	32,4	32,1
SE3 <sup>2)</sup> och Riket	2016	Jan	38,9	31,0	27,1	26,8
		Feb	52,0	44,2	40,2	39,9
		Mars	39,5	31,5	27,6	27,3
SE1	2016	Jan	38,0	30,1	26,1	25,8
		Feb	49,8	42,0	38,0	37,7
		Mars	39,7	31,3	27,2	26,8
SE2	2016	Jan	37,8	30,0	26,1	25,7
		Feb	49,4	41,6	37,6	37,3
		Mars	39,1	31,1	27,2	26,9
SE4	2016	Jan	39,0	31,2	27,3	26,9
		Feb	52,3	44,3	40,2	39,8
		Mars	40,6	32,4	28,3	27,9

1) För att beräkna medelvärden används fr.o.m. april 2013 uppgifter som lämnats till Elpriskollen vid Energimarknadsinspektionen. Fr.o.m. 1 november 2011 är Sverige indelat i fyra elprisområden. För hela riket redovisas samma medelvärden som beräknats för elområde 3.

**1-års avtal**

Elhandelspriserna för ett ettårsavtal riktat till hushållskunder fortsatte att sjunka under första kvartalet 2016 och var vid en jämförelse i löpande priser historiskt låga och i nivå med priserna under sommaren 2005. Detta kan ses i figur 2 på sidan 10.

För hushållskunder som tecknade ett tidsbundet avtal om 1 år var priset i mars 2016 knappt 8 öre/kWh (16-21 %) lägre än under mars 2015, och cirka 1 öre/kWh (cirka 3 %) lägre jämfört med december 2015.

**Tabell 5. Genomsnittliga elhandelspriser för olika hushållskunder vid 1-årsavtal<sup>1)</sup>, Sverige samt per elområde<sup>2)</sup>, öre/kWh (exkl. skatter), löpande priser**

*Table 5. Average electricity prices for household consumers with 1-year price agreements, Sweden and the electricity areas, öre/kWh (excl. taxes)*

Elområde		Lägenhet	Typkund			
			Villa utan elvärme	Villa med elvärme	Större hushåll	
SE3 <sup>2)</sup> och Riket	2015	Jan	51,6	44,3	40,6	40,2
		Feb	50,6	43,3	39,5	39,1
		Mars	49,9	42,5	38,8	38,4
		April	49,4	42,1	38,4	38,0
		Maj	48,4	41,1	37,4	37,0
		Juni	47,2	39,9	36,2	35,8
		Juli	47,2	39,8	36,1	35,7
		Aug	46,9	39,6	35,9	35,5
		Sep	45,9	38,5	34,8	34,4
		Okt	45,8	38,3	34,6	34,2
		Nov	45,6	38,2	34,5	34,1
		Dec	43,3	35,8	32,0	31,6
SE3 <sup>2)</sup> och Riket	2016	Jan	43,6	36,0	32,2	31,8
		Feb	42,5	34,9	31,0	30,6
		Mars	42,0	34,7	30,9	30,5
SE1	2016	Jan	42,8	35,3	31,6	31,2
		Feb	41,8	34,3	30,6	30,2
		Mars	41,3	34,0	30,4	30,0
SE2	2016	Jan	42,9	35,4	31,6	31,2
		Feb	41,9	34,4	30,6	30,2
		Mars	41,3	34,1	30,4	30,0
SE4	2016	Jan	45,1	37,6	33,9	33,5
		Feb	43,7	36,2	32,4	32,0
		Mars	42,8	35,5	31,9	31,5

1) Avtalslängd upp till och med ett år.

2) För att beräkna medelvärden används fr.o.m. april 2013 uppgifter som lämnats till Elpriskollen vid Energimarknadsinspektionen. Fr.o.m. 1 november 2011 är Sverige indelat i fyra elprisområden. För hela riket redovisas samma medelvärden som beräknats för elområde 3.

## 2-års avtal

Elhandelspriserna fortsatte även att sjunka för ett tvåårsavtal riktat till hushållskunder under första kvartalet 2016 och var även de historiskt låga vid en jämförelse i löpande priser.

Priset i mars var 8-9 öre (16-22 %) lägre jämfört med mars 2015 och cirka 2 öre/kWh (5-7 procent) lägre än under december 2015.

### Tabell 6. Genomsnittliga elhandelspriser för olika hushållskunder vid 2-årsavtal<sup>1)</sup>, Sverige samt per elområde<sup>2)</sup>, öre/kWh (exkl. skatter), löpande priser

Table 6. Average electricity prices for household consumers with 2-year price agreements, Sweden and the electricity areas, öre/kWh (excl. taxes)

Elområde	Typkund					
	Lägenhet	Villa utan elvärme	Villa med elvärme	Större hushåll		
<b>SE3<sup>2)</sup> och Riket</b>	<b>2015</b>	<i>Jan</i>	52,3	45,2	41,6	41,2
		<i>Feb</i>	51,4	44,3	40,6	40,3
		<i>Mars</i>	50,5	43,4	39,8	39,4
		<i>April</i>	49,9	42,8	39,2	38,8
		<i>Maj</i>	49,4	42,3	38,6	38,2
		<i>Juni</i>	48,9	41,7	38,0	37,6
		<i>Juli</i>	48,6	41,4	37,7	37,3
		<i>Aug</i>	48,4	41,2	37,5	37,1
		<i>Sep</i>	47,5	40,2	36,4	36,0
		<i>Okt</i>	46,9	39,5	35,7	35,2
		<i>Nov</i>	46,5	39,1	35,3	34,9
		<i>Dec</i>	44,6	37,0	33,1	32,7
<b>SE3<sup>2)</sup> och Riket</b>	<b>2016</b>	<i>Jan</i>	44,7	37,1	33,2	32,8
		<i>Feb</i>	43,3	35,5	31,6	31,2
		<i>Mars</i>	42,3	34,8	31,0	30,6
<b>SE1</b>	<b>2016</b>	<i>Jan</i>	43,7	36,3	32,6	32,1
		<i>Feb</i>	42,3	34,8	31,0	30,6
		<i>Mars</i>	41,4	34,0	30,3	29,9
<b>SE2</b>	<b>2016</b>	<i>Jan</i>	43,8	36,3	32,6	32,2
		<i>Feb</i>	42,5	34,9	31,1	30,7
		<i>Mars</i>	41,4	34,0	30,4	30,0
<b>SE4</b>	<b>2016</b>	<i>Jan</i>	45,8	38,4	34,7	34,3
		<i>Feb</i>	44,2	36,8	33,0	32,6
		<i>Mars</i>	43,0	35,9	32,2	31,9

1) Avtalslängd mellan ett och två år.

2) För att beräkna medelvärden används fr.o.m. april 2013 uppgifter som lämnats till Elpriskollen vid Energimarknadsinspektionen. Fr.o.m. 1 november 2011 är Sverige indelat i fyra elprisområden. För hela riket redovisas samma medelvärden som beräknats för elområde 3.

### 3-års avtal

Likt de kortare avtalslängderna sjönk även elhandelspriset något för ett treårsavtal riktat till hushållskunder under första kvartalet 2016 och var historiskt låga vid en jämförelse i löpande priser. Priset var i mars 8-9 öre/kWh (16-22 %) lägre än i mars 2015 och cirka 3 öre/kWh (6-8 procent) lägre än under december 2015.

**Tabell 7. Genomsnittliga elhandelspriser för olika hushållskunder vid 3-årsavtal<sup>1)</sup>, Sverige samt per elområde<sup>2)</sup>, öre/kWh (exkl. skatter), löpande priser**

*Table 7. Average electricity prices for household consumers with 3-year price agreement, Sweden and the electricity areas, öre/kWh (excl. taxes)*

Elområde	Typkund					
	Lägenhet	Villa utan elvärme	Villa med elvärme	Större hushåll		
<b>SE3<sup>2)</sup> och Riket</b>	<b>2015</b>	<i>Jan</i>	52,2	45,0	41,4	41,0
		<i>Feb</i>	51,4	44,2	40,6	40,2
		<i>Mars</i>	50,4	43,2	39,6	39,2
		<i>April</i>	49,9	42,7	39,1	38,7
		<i>Maj</i>	49,6	42,4	38,8	38,4
		<i>Juni</i>	49,2	42,0	38,4	38,0
		<i>Juli</i>	49,1	41,9	38,3	37,9
		<i>Aug</i>	48,9	41,7	38,1	37,7
		<i>Sep</i>	47,7	40,4	36,7	36,3
		<i>Okt</i>	47,0	39,6	35,8	35,4
		<i>Nov</i>	46,5	39,1	35,4	35,0
		<i>Dec</i>	44,8	37,3	33,5	33,1
<b>SE3<sup>2)</sup> och Riket</b>	<b>2016</b>	<i>Jan</i>	44,7	37,2	33,4	33,0
		<i>Feb</i>	42,8	35,3	31,5	31,1
		<i>Mars</i>	42,2	34,7	31,0	30,6
<b>SE1</b>	<b>2016</b>	<i>Jan</i>	43,9	36,5	32,8	32,4
		<i>Feb</i>	42,0	34,7	31,0	30,6
		<i>Mars</i>	41,4	34,1	30,5	30,1
<b>SE2</b>	<b>2016</b>	<i>Jan</i>	44,0	36,5	32,8	32,4
		<i>Feb</i>	42,2	34,7	31,0	30,6
		<i>Mars</i>	41,5	34,1	30,5	30,1
<b>SE4</b>	<b>2016</b>	<i>Jan</i>	46,4	38,9	35,1	34,7
		<i>Feb</i>	44,3	36,8	33,0	32,6
		<i>Mars</i>	43,2	35,9	32,2	31,8

1) Avtalslängd på minst tre år.

2) För att beräkna medelvärden används fr.o.m. april 2013 uppgifter som lämnats till Elpriskollen vid Energimarknadsinspektionen. Fr.o.m. 1 november 2011 är Sverige indelat i fyra elprisområden. För hela riket redovisas samma medelvärden som beräknats för elområde 3.

### Prisskillnader mellan elområdena

Elhandelspriserna varierar något mellan Sveriges fyra elprisområden (för karta över elprisområden se s. 17). Den huvudsakliga utvecklingen har varit något lägre priser i de båda nordliga områdena SE1 och SE2 jämfört med SE3/hela riket. Kunder i det sydliga elområdet SE4 har däremot i regel haft något dyrare el.

De största skillnaderna mellan elområden under första kvartalet 2016 uppmättes i januari och för anvisat avtal. Elhandelspriserna var då cirka 5,2-8,1 öre lägre i de båda nordliga områdena SE1 och SE2 i jämförelse med SE3/hela riket. Prisskillnaden i sydliga SE4 jämfört med SE3/hela riket översteg inte 2,4 öre/kWh.

Även för rörligt avtal finns det prisskillnader mellan elområdena. Kunder boende i SE1 och SE2 hade under första kvartalet lägre pris jämfört med SE3/hela riket med skillnader upp till 2,7 öre/kWh. För kunder boende i den sydliga regionen SE4 var priserna mestadels högre jämfört med SE3/riket.

Vad gäller tidsbundna avtal var priserna för hushållskunder 0,4-1,0 öre lägre i de båda nordliga elområdena jämfört med SE3/hela riket. I det sydliga elområdet SE4 var priset under första kvartalet 0,7-1,7 öre/kWh högre än i SE3/hela riket.

### Kundfördelning

#### Rörligt avtal vanligast

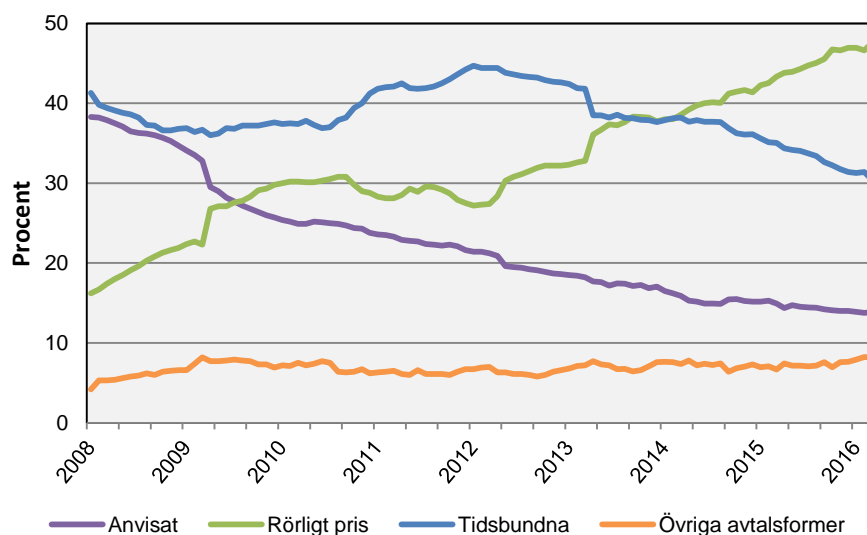
Allt fler kunder väljer rörligt pris, och denna avtalsform är den vanligaste i Sverige sedan slutet av 2013. I figur 3 nedan syns tydligt att avtal om rörligt pris har ökat betydligt sedan 2008, medan anvisat avtal har minskat avsevärt under samma period. Andelen med avtal om rörligt pris uppgick under mars 2008 till 17 procent, och samma siffra var 48 procent under mars 2016. Andelen med anvisat avtal var 38 procent under mars 2008 och 14 procent under mars 2016.

Andelen med tidsbundna avtal har minskat något över tid, och uppgick under mars 2016 till 30 procent. Motsvarande andel i mars 2008 var 39 procent. Den högsta andelen med tidsbundna avtal observerades däremot under januari 2012 och uppgick till 45 procent.

Det förekommer också att elkunder tecknar avtal som inte kan hänföras till någon av de "vanliga" avtalstyperna; kombinationsavtal eller långa avtal (t.ex. mixavtal, 5-årsavtal). Dessa övriga avtalsformer utgjorde 8 procent under mars 2016, och denna andel har varit relativt konstant över tid.

**Figur 3. Fördelning av samtliga kunder efter avtalstyp, procent**

*Figure 3. Distribution of customers for different types of agreements, percent*



**Andelen med tidsbundet avtal störst i norr**

I tabell 8 nedan visas kundfördelningen mellan de olika avtalsformerna per elområde. En jämförelse mellan de olika elområdena visar att andelen med anvisat avtal är minst i det nordliga elområdet SE1 och störst i det sydliga elområdet SE4. Det omvända gäller för andelen elkunder med ett tidsbundet avtal, där den största andelen finns i nordliga SE1, och den lägsta andelen i sydliga SE4. Vad det gäller rörligt pris återfinns den största andelen bland de fyra elområdena i elområde SE2.

**Tabell 8. Andel kunder fördelat efter avtalstyp, per elområde<sup>1)</sup> och hela riket, procent**

*Table 8. Distribution of customers with different types of agreements, per electricity area and the whole country, percent*

Elområde	Avtalstyp							Totalt	
	Anvisat avtal <sup>2)</sup>	Rörligt pris	T.o.m. 1 år	1-2 år	3 år	Övriga avtal <sup>3)</sup>			
<b>Hela riket</b>	<b>2015</b>	Jan	15,2	42,3	15,8	4,8	15,0	7,0	100
		Feb	15,3	42,5	15,5	5,0	14,6	7,1	100
		Mars	14,9	43,4	15,6	4,3	15,1	6,7	100
		April	14,4	43,8	15,3	4,7	14,4	7,4	100
		Maj	14,7	44,0	15,3	4,4	14,4	7,2	100
		Juni	14,5	44,3	15,1	4,6	14,4	7,2	100
		Juli	14,5	44,8	15,0	4,2	14,5	7,1	100
		Aug	14,4	45,1	14,9	4,1	14,4	7,1	100
		Sep	14,2	45,6	14,6	4,3	13,8	7,6	100
		Okt	14,1	46,7	14,3	4,3	13,6	6,9	100
		Nov	14,0	46,6	14,4	4,0	13,3	7,6	100
		Dec	14,0	47,0	14,3	3,9	13,2	7,6	100
<b>Hela riket</b>	<b>2016</b>	Jan	13,9	46,9	14,4	3,7	13,1	7,9	100
		Feb	13,8	46,6	13,5	3,4	14,5	8,2	100
		Mars	13,9	47,6	13,7	3,4	13,3	8,2	100
<b>SE1</b>	<b>2016</b>	Jan	6,0	45,5	15,0	3,2	19,6	10,7	100
		Feb	5,9	45,5	15,0	3,0	19,6	11,1	100
		Mars	5,8	45,7	15,1	2,9	19,5	11,1	100
<b>SE2</b>	<b>2016</b>	Jan	11,3	51,3	12,9	5,0	14,7	4,9	100
		Feb	12,7	51,2	11,4	4,8	14,4	5,4	100
		Mars	11,1	52,3	11,6	4,9	14,6	5,5	100
<b>SE3</b>	<b>2016</b>	Jan	14,2	45,7	15,1	3,2	13,4	8,4	100
		Feb	13,8	45,2	14,1	2,9	15,4	8,7	100
		Mars	14,2	46,1	14,4	2,9	13,5	8,8	100
<b>SE4</b>	<b>2016</b>	Jan	15,0	49,5	12,8	5,0	10,8	6,9	100
		Feb	15,4	49,7	11,9	4,8	11,0	7,3	100
		Mars	14,9	50,8	11,9	4,7	11,0	6,6	100

1) För att beräkna kundernas fördelning på elområden och efter avtalstyp samlar SCB fr.o.m. april 2013 in uppgifter från samtliga elhandelsföretag i Sverige.

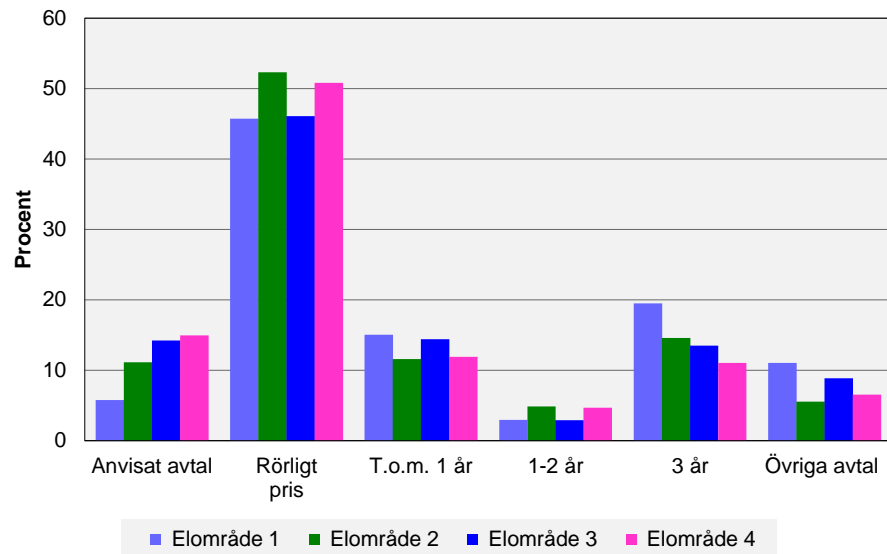
2) Då statistiken hämtas från Energimarknadsinspektionen används numera deras definitioner på avtal. Detta har medfört att avtalet tillsvidarepris ersatts med anvisat avtal.

3) Övriga avtalsformer är ofta kombinationsavtal eller långa avtal (t.ex. mixavtal, 5-årsavtal) och kan inte hänföras till någon de "vanliga avtalstyperna".



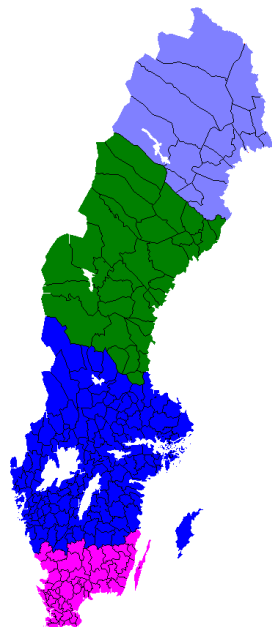
**Figur 4. Andel kunder inom varje elområde fördelat efter avtalstyp, mars 2016, procent**

*Figure 4. Distribution of customers with different types of agreements, per electricity area, March 2016, percent*



**Flest elkunder i område SE3**

I elområde SE3 (mörkblått på kartan) återfinns cirka 67,1 procent av landets uttagspunkter. I de båda nordliga elområdena SE1 och SE2 finns 3,4 respektive 8,5 procent av uttagspunkterna och resterande 20,9 procent i det sydliga elområdet SE4. Detaljerade uppgifter finns i den årliga energistatistikens Statistiska meddelande EN 11.



## Priser, Nätpriser för naturgas – redovisning enl. nationella krav

Fr.o.m. 2008 gör SCB på uppdrag av Energimyndigheten en undersökning om nätpriser för naturgas per den 1 januari, för hushålls- och industrikunder. Undersökningen är ett komplement till de halvårsundersökningar av genomsnittliga totalpriser för el och gas som SCB genomför sedan 2007 enligt EG-direktiv. Nedan angivna priser innefattar rörliga plus fasta nätpriser, beräknat till öre/kWh.

**Tabell 9. Genomsnittligt nätpris på naturgas för hushållskunder per den 1a januari, 2009-2016, öre/kWh (moms ingår), löpande priser**

*Table 9. Average network tariffs on natural gas for households, per January 1<sup>st</sup>, 2009-2016, öre/kWh (incl. VAT), current prices*

		Pris per förbrukarkategori, öre/KWh		
		D1	D2	D3
<b>2009</b>	1 januari	53	25	23
<b>2010</b>	1 januari	67	29	25
<b>2011</b>	1 januari	68	30	25
<b>2012</b>	1 januari	74	30	26
<b>2013</b>	1 januari	84	27	26
<b>2014</b>	1 januari	72	29	23
<b>2015</b>	1 januari	63	28	24
<b>2016</b>	1 januari	73	33	30

### Definitioner

Grupp	Årlig konsumtion, kWh
<b>D1</b>	< 5 500
<b>D2</b>	5 500 - < 55 000
<b>D3</b>	≥ 55 000

**Tabell 10. Genomsnittligt nätpris på naturgas för industrikunder, per den 1a januari, 2009-2016, öre/kWh (moms ingår inte), löpande priser**

*Table 10. Average network tariffs on natural gas for industrial consumers, per January 1<sup>st</sup>, 2009-2016, öre/kWh (excl. VAT), current prices*

		Pris per förbrukarkategori, öre/kWh				
		I1	I2	I3	I4	I5
<b>2009</b>	1 januari	18	13	9	7	3
<b>2010</b>	1 januari	17	12	8	4	3
<b>2011</b>	1 januari	17	12	7	4	3
<b>2012</b>	1 januari	20	13	10	6	5
<b>2013</b>	1 januari	19	14	10	6	5
<b>2014</b>	1 januari	18	14	9	5	4
<b>2015</b>	1 januari	20	14	9	5	5
<b>2016</b>	1 januari	22	16	8	5	5

### Definitioner

Grupp	Årlig konsumtion, MWh
I1	< 300
I2	300 - < 3 000
I3	3 000 - < 30 000
I4	30 000 - < 300 000
I5	300 000 - < 1 100 000

Det genomsnittliga nätpriset per kWh blir lägre för kunder med stor gasförbrukning. Hushållskunder får därmed betala ett högre pris per kWh än industrikunder.

Under januari 2016 uppgick de genomsnittliga nätpriserna för hushållskunder till 30-73 öre/kWh (inkl. moms). För samtliga förbrukarkategorier höjdes priserna jämfört med januari 2015.

De genomsnittliga nätpriserna för industrikunder uppgick till 5 – 22 öre/kWh (inkl. moms). För de två kundkategorier med lägst förbrukning höjdes nätpriserna, medan det var oförändrat eller minskade för övriga kundkategorier.

## Priser, el och gas – redovisning enligt EG-direktiv

Fr.o.m. år 2007 avser denna undersökning genomsnittspriser under ett halvår. Dessförinnan redovisades punktpriser på bestämda datum.

För hushållskunder av el omfattar totalpriset: elnätpris, elhandelspris (inklusive elcertifikatpris), skatt och moms. Redovisningen omfattar fem kundkategorier.

För hushållskunder av naturgas omfattar totalpriset: gasnätpris, gashandelspris, skatt och moms. Redovisningen omfattar tre kundkategorier.

För industrikunder av el- och gas redovisas motsvarande totalpriser exklusive moms. Redovisningen omfattar sex respektive fem kundkategorier.

### I huvudsak lägre totalt elpris för hushållskunder

Under andra halvåret 2015 ökade det totala elpriset bland hushållen något eller var oförändrat i jämförelse med första halvåret 2015. Priserna var däremot generellt sett lägre i jämförelse med priserna under andra halvåret 2014.

Vid förändringar av fasta årsavgifter påverkas totalpriset starkare för kunder som har låg elkonsumtion än för kunder med hög förbrukning.

### Tabell 11. Genomsnittligt totalpris<sup>1)</sup> på el för hushållskunder, per halvår, öre/kWh

Table 11. Total average price of electricity for household customers, every six months, öre/kWh

Genomsnittligt totalpris, kronor/kWh		Kundgrupp				
		DA	DB	DC	DD	DE
2007	jan-juni	250	145	144	128	114
2007	juli-dec	270	161	150	136	122
2008	jan-juni	269	176	159	139	127
2008	juli-dec	293	193	172	149	136
2009	jan-juni	277	195	174	149	140
2009	juli-dec	285	189	171	148	135
2010	jan-juni	337	195	180	156	143
2010	juli-dec	309	197	182	158	143
2011	jan-juni	325	204	187	161	146
2011	juli-dec	309	203	186	161	144
2012	jan-juni	313	197	180	151	136
2012	juli-dec	308	193	178	152	136
2013	jan-juni	318	198	179	150	134
2013	juli-dec	307	195	179	154	137
2014	jan-juni	318	196	176	146	129
2014	juli-dec	329	200	173	148	128
2015	jan-juni	318	193	173	143	125
2015	juli-dec	322	195	175	145	125

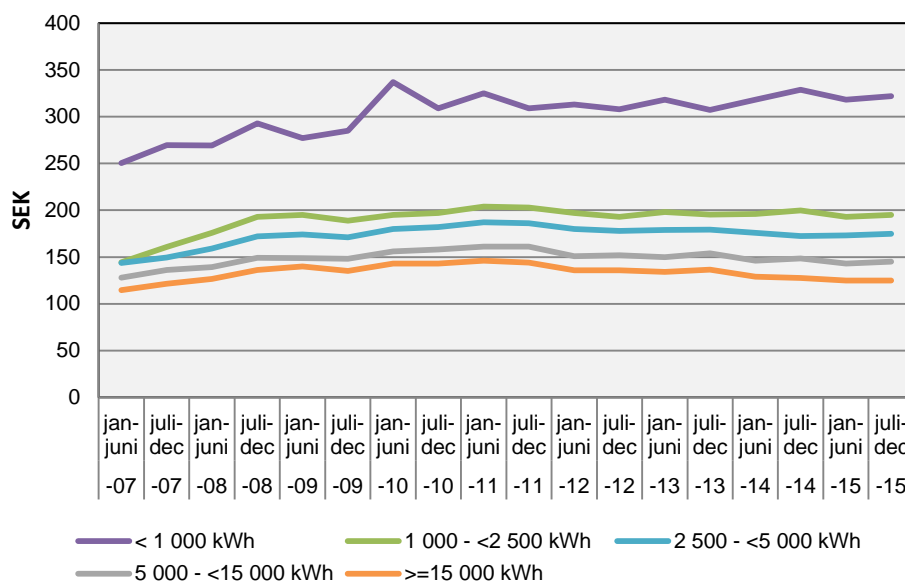
1) Inkluderar elhandelspris, nätpris, elcertifikat, elskatt och moms.

### Kundindelning efter konsumtion

Kundgrupp	Årlig konsumtion, kWh
DA	<- 1 000
DB	1 000 - <2 500
DC	2 500 - <5 000
DD	5 000 - <15 000
DE	>=15 000

### Figur 5. Genomsnittligt totalpris på el<sup>1)</sup> hushållskunder, per halvår, öre/kWh

Figure 5. Total average price of electricity for household customers, every six months, öre/kWh



1) Inkluderar elhandelspris, nätpris, elcertifikat, elskatt och moms.

### I huvudsak lägre totalt elpris för industrikunder

Under andra halvåret 2015 ökade det totala elpriset för de industrikunder med lägst elförbrukning, medan det minskade för övriga industrikundskategorier. Detta i jämförelse med både första halvåret 2015 och andra halvåret 2014.

### Tabell 12. Genomsnittligt totalpris på el<sup>1)</sup> för industrikunder, per halvår, öre/kWh

Table 12. Total electricity prices for industrial customers, every six months, öre/kWh

Genomsnittligt totalpris, kronor/kWh		Kundgrupp					
		IA	IB	IC	ID	IE	IF
2007	jan-juni	89	67	57	48	44	43
2007	juli-dec	89	70	61	54	49	48
2008	jan-juni	104	75	65	58	52	52
2008	juli-dec	117	86	76	68	61	61
2009	jan-juni	124	83	72	64	57	54
2009	juli-dec	121	81	72	62	58	52
2010	jan-juni	131	89	79	70	68	64
2010	juli-dec	137	88	78	68	65	61
2011	jan-juni	144	90	80	70	64	60
2011	juli-dec	135	85	76	65	56	51
2012	jan-juni	147	82	72	63	56	48
2012	juli-dec	153	77	66	57	50	42
2013	jan-juni	127	76	69	59	53	47
2013	juli-dec	129	76	66	59	52	46
2014	jan-juni	127	73	63	57	50	44
2014	juli-dec	123	72	62	55	49	43
2015	jan-juni	122	67	58	51	45	38
2015	juli-dec	132	66	55	48	42	33

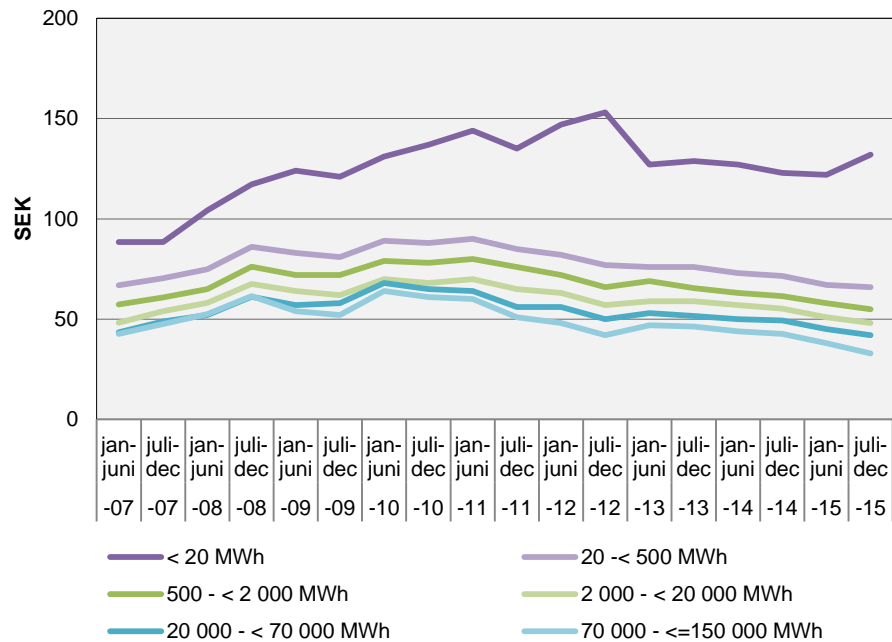
1) Inkluderar elhandelspris, nätpris, elcertifikat och elskatt, ej moms.

**Kundindelning efter konsumtion**

Grupp	Årlig konsumtion, MWh
IA	< 20
IB	20 - < 500
IC	500 - < 2 000
ID	2 000 - < 20 000
IE	20 000 - < 70 000
IF	70 000 - <=150 000

**Figur 6. Genomsnittligt totalpris på el<sup>1)</sup> för industrikunder, per halvår, öre/kWh**

Figure 6. Total electricity prices for industrial customers, every six months, öre/kWh



1) Inkluderar elhandelspris, nätpris, elcertifikat och elskatt, ej moms.

**Höjning av hushållens naturgaspris**

Det totala priset för naturgas för hushållskunder var under andra halvåret 2015 högre för samtliga kundkategorier i jämförelse med första halvåret 2015. Det totala genomsnittliga priset var även högre i jämförelse med andra halvåret 2014 för samtliga kundkategorier.

Vid förändringar av fasta årsavgifter påverkas totalpriset starkare för kunder som har låg konsumtion av naturgas än för kunder med hög förbrukning.

**Tabell 13. Genomsnittligt totalpris<sup>1)</sup> på naturgas för hushållskunder, per halvår, öre/kWh**

Table 13. Total average gas price for household customers, every six months, öre/kWh

Genomsnittligt totalpris, kronor/kWh		Kundgrupp		
		D1	D2	D3
2007	jan-juni	122	86	84
2007	juli-dec	121	85	84
2008	jan-juni	126	90	87
2008	juli-dec	144	102	99
2009	jan-juni	130	97	93
2009	juli-dec	149	100	93
2010	jan-juni	150	101	96
2010	juli-dec	157	101	93
2011	jan-juni	160	109	100
2011	juli-dec	169	110	101
2012	jan-juni	169	108	98
2012	juli-dec	177	108	102
2013	jan-juni	152	105	99
2013	juli-dec	147	107	94
2014	jan-juni	150	106	97
2014	juli-dec	161	105	92
2015	jan-juni	159	106	96
2015	jul-dec	176	110	98

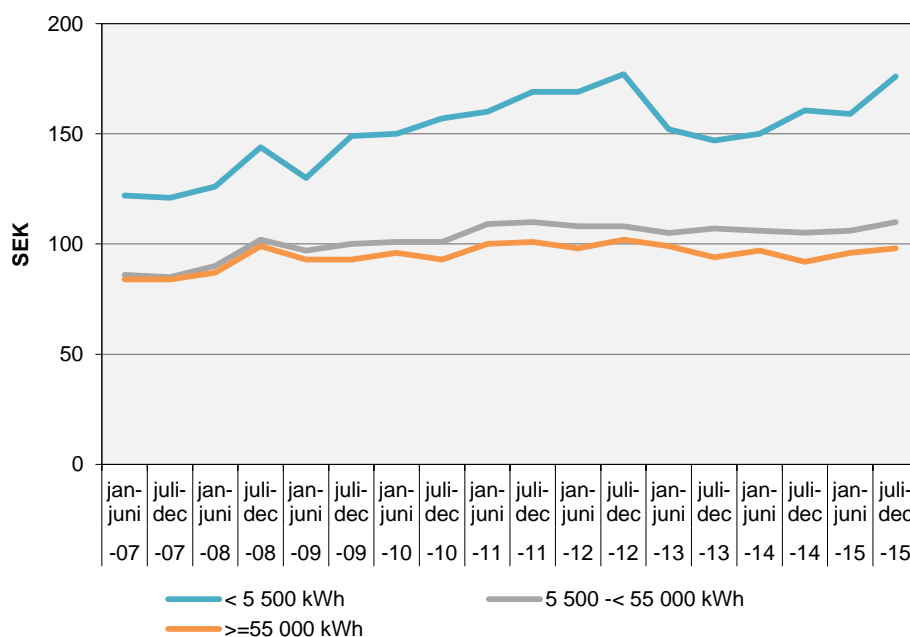
1) Inkluderar handelspris för naturgas, nätpris och moms

#### Kundindelning efter konsumtion

Grupp	Årlig konsumtion, kWh
D1	< 5 500
D2	5 500 -< 55 000
D3	>=55 000

**Figur 7. Genomsnittligt totalpris<sup>1)</sup> på naturgas för hushållskunder, per halvår, öre/kWh**

Figure 7. Total average natural gas price for household customers, every six months, öre/kWh



1) Inkluderar handelspris för naturgas, nätpris och moms

## I huvudsak lägre naturgaspriser för industrikunder

Under andra halvåret 2015 ökade det totala priset marginellt för den kategori av industrikunder med lägst förbrukning, medan priset för de övriga kundkategorierna var oförändrat eller minskade något. Detta i jämförelse med priserna under första halvåret 2015. I jämförelse med andra halvåret 2014 ökade priset marginellt för de två kategorier med lägst förbrukning (<3000 MWh), men minskade för resterade tre kundkategorier.

Vid förändringar av fasta årsavgifter påverkas totalpriset starkare för kunder som har låg konsumtion av naturgas än för kunder med hög förbrukning.

### Tabell 14. Genomsnittligt totalpris<sup>1)</sup> på naturgas för industrikunder, per halvår, öre/kWh

Table 14. Total average natural gas price for industrial customers, every six months, öre/kWh

Genomsnittligt totalpris, kronor/kWh		Kundgrupp				
		I1	I2	I3	I4	I5
2007	jan-juni	50	46	41	34	..
2007	juli-dec	53	47	42	37	..
2008	jan-juni	60	54	48	44	46
2008	juli-dec	65	58	52	44	41
2009	jan-juni	56	50	43	36	36
2009	juli-dec	62	57	47	41	39
2010	jan-juni	58	51	43	41	38
2010	juli-dec	59	51	46	41	39
2011	jan-juni	59	53	46	44	39
2011	juli-dec	63	58	54	47	44
2012	jan-juni	64	55	49	44	42
2012	juli-dec	66	56	47	42	42
2013	jan-juni	65	56	47	42	41
2013	juli-dec	65	55	48	41	41
2014	jan-juni	60	51	45	38	37
2014	juli-dec	61	50	41	37	38
2015	jan-juni	63	51	42	39	37
2015	jul-dec	65	51	39	36	35

1) Inkluderar handelspris för naturgas, nätpris och skatt efter reducering för återbetalning av energi- och koldioxidskatt (moms ingår inte).

.. Uppgift inte tillgänglig eller ej möjlig att redovisa av sekretesskäl.

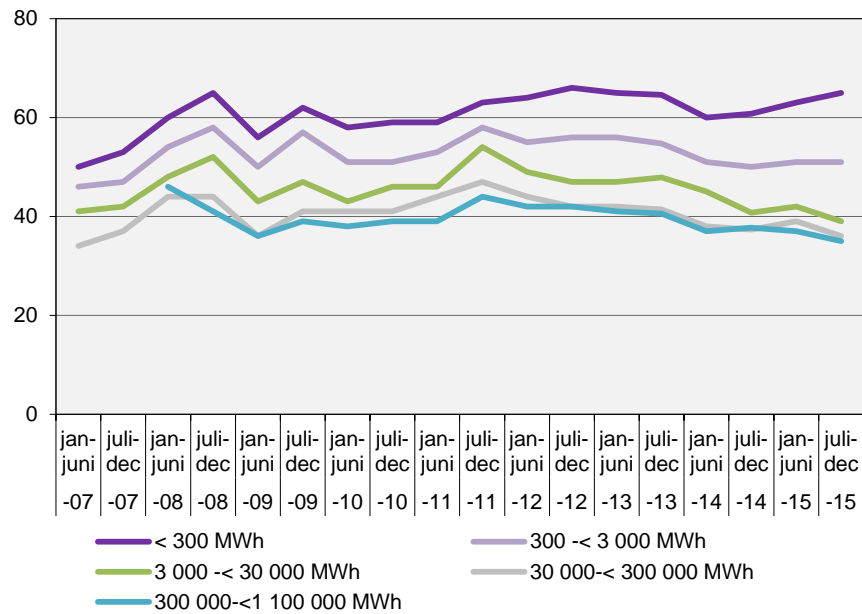
### Kundindelning efter konsumtion

Grupp	Årlig konsumtion, MWh
I1	< 300
I2	300 -< 3 000
I3	3 000 -< 30 000
I4	30 000 -< 300 000
I5	300 000 -< 1 100 000



**Figur 8. Genomsnittligt totalpris<sup>1)</sup> på naturgas för industrikunder, per halvår, öre/kWh**

*Figure 8. Total average natural gas price for industrial customers, every six months, öre/kWh*



1) Inkluderar handelspris för naturgas, nätpris och skatt efter reducering för återbetalning av energi- och koldioxidskatt (moms ingår inte).

## Priser, fjärrvärme och eldningsolja

### Fjärrvärmepriser för flerbostadshus

SCB:s undersökning om fjärrvärmepriser för flerbostadshus är en delundersökning till Producentprisindex, PPI, vilket fastställs varje månad. Resultat från undersökningen används även i beräkningar inom Nationalräkenskaperna.

Fjärrvärmepriser för flerbostadshus avser den 15:e i varje månad.

Priserna avser flerfamiljshus som fjärrvärmeleverantörerna anser vara genomsnittliga och insamlas dels för det fasta priset och dels för det rörliga priset, som läggs ihop till ett pris i kr/MWh. I undersökningen ingår 15 fjärrvärmebolag och inget bortfall förekommer, uppgiftslämnarplikt föreligger. De lämnade svaren viktas ihop till ett medelpris i kr/MWh (inkl. moms).

#### Tabell 15. Fjärrvärmepriser i genomsnitt för flerbostadshus (ink. moms), januari 2005- mars 2016, medelvärden, kr/MWh

Table 15. District heating prices for multi-dwelling buildings (incl. VAT), January 2005- March 2016, mean values, SEK/MWh

Månad	2006	2007	2008	2009	2010	2011	2012	2013	2014	2015	2016
Jan	692,2	705,5	732,6	769,4	786,7	799,8	858,8	888,4	905,7	923,8	933,1
Feb	693,6	705,4	735,7	769,4	786,7	799,8	858,6	888,2	905,4	923,6	944,8
Mars	687,3	705,5	735,8	769,4	786,7	799,8	852,0	876,7	882,7	883,6	904,7
April	657,2	683,0	710,7	731,5	748,7	767,7	733,8	755,7	764,9	765,8	
Maj	541,0	563,2	587,1	597,5	591,3	592,1	601,2	612,5	622,0	641,8	
Juni	517,8	537,6	565,9	574,9	568,5	583,7	554,2	563,9	597,0	590,7	
Juli	517,8	537,6	566,0	574,9	568,5	583,7	553,5	563,2	596,5	589,9	
Aug	517,7	537,6	566,0	574,9	570,5	583,7	553,5	563,2	596,5	589,9	
Sep	541,7	561,9	594,1	603,1	597,9	621,6	598,0	609,2	630,9	615,1	
Okt	618,3	634,6	682,6	723,8	747,2	760,3	729,3	751,3	759,1	769,4	
Nov	688,6	699,7	730,3	743,5	766,5	767,7	736,7	758,7	766,9	768,9	
Dec	695,0	706,2	736,4	769,4	788,7	799,8	857,7	887,3	895,0	922,6	

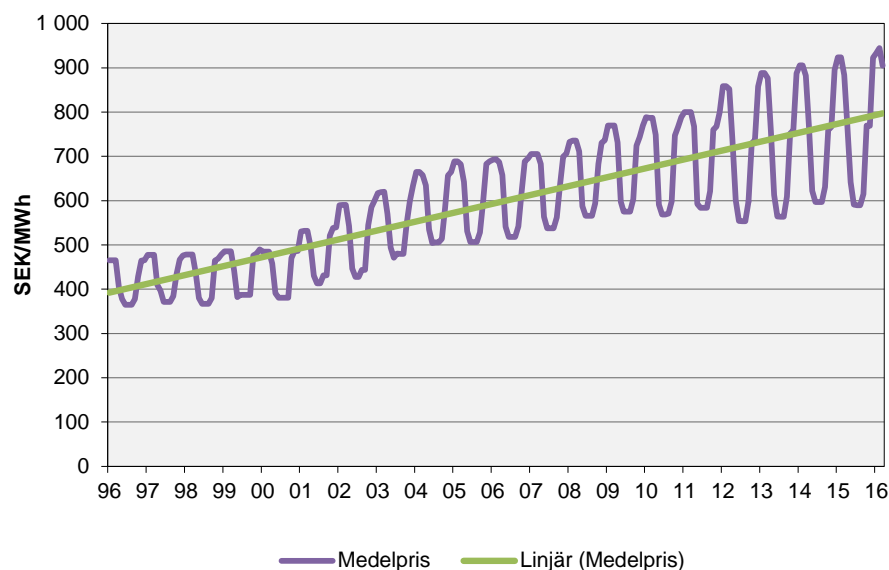
Under mars 2016 uppgick priset på fjärrvärme till 904,7 kr/MWh, vilket var högre än under mars 2015 då priset var 883,6 kr/MWh.

Fjärrvärmepriset uppvisar betydande säsongsvariationer. Det brukar vara lägst under sommarmånaderna juni-augusti och högst under december-mars. Under juni 2015 var priset 36 procent lägre än under december 2015.

Fjärrvärmepriset för flerbostadshus har i allmänhet varit högre jämfört med motsvarande månad året innan. Perioderna maj- september 2010, april och juni-november 2012, samt juni-september 2015 utgör emellertid undantag.

**Figur 9. Fjärrvärmepriser för flerbostadshus (inkl. moms), januari 1996-mars 2016, medelvärden, kr/MWh**

Figure 9. District heating prices for multi-dwelling buildings (incl. VAT), January 1996 – March 2016, mean values, SEK/MWh



**Pris för eldningsolja till villakunder**

Priser för eldningsolja till villakunder hämtas från en delundersökning till Konsumentprisindex, KPI och avser den 15:e i varje månad. Priser insamlas för eldningsolja klass 1 och avser grundpris samt eventuella ortstillägg och rabatter. De lämnade svaren avser ett medelpris, inklusive skatt och moms.

Under mars 2016 noterades totalpriset på eldningsolja till 10 187 kr/m<sup>3</sup>, vilket var cirka 17 procent lägre än under mars 2015.

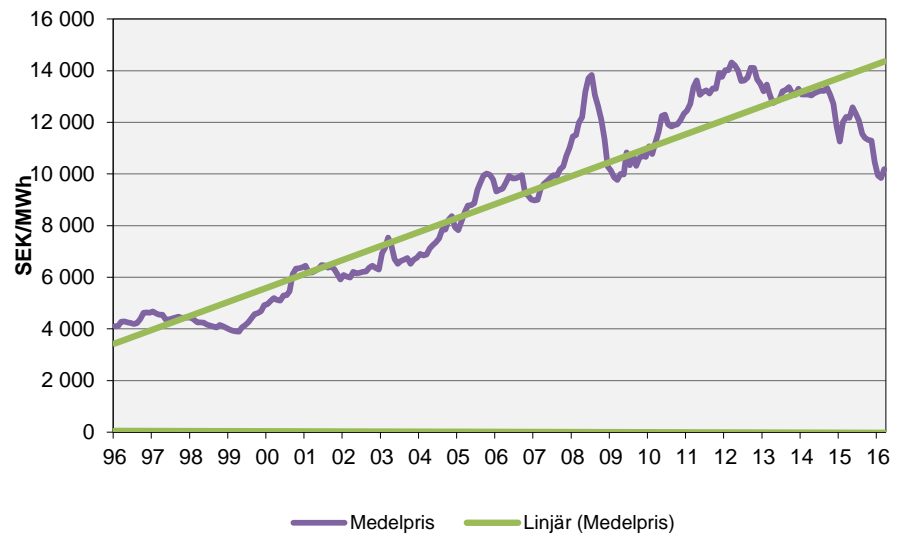
**Tabell 16. Medelpriser för eldningsolja till villakunder (inkl. skatt och moms), januari 2006 – mars 2016, medelvärden, kr/m<sup>3</sup>**

Table 16. Heating oil prices for customers in detached houses (incl. tax and VAT), January 2006 - March 2016, mean values, SEK/m<sup>3</sup>

Månad	2006	2007	2008	2009	2010	2011	2012	2013	2014	2015	2016
Jan	9 320	8 980	11 453	10 129	11 064	12 463	14 023	13 204	13 078	11 256	9 940
Feb	9 389	8 998	11 506	9 868	10 774	12 720	14 017	13 464	13 074	12 008	9 839
Mars	9 437	9 442	11 985	9 768	11 215	13 362	14 321	13 081	13 076	12 207	10 187
April	9 668	9 620	12 192	9 999	11 623	13 627	14 206	12 744	13 040	12 179	
Maj	9 930	9 728	13 171	9 982	12 253	13 064	14 009	12 812	13 133	12 578	
Juni	9 835	9 856	13 704	10 835	12 301	13 178	13 596	12 862	13 178	12 339	
Juli	9 836	9 956	13 835	10 340	11 907	13 244	13 620	13 202	13 226	12 057	
Aug	9 883	9 922	13 052	10 719	11 835	13 111	13 739	13 249	13 218	11 554	
Sep	9 951	10 177	12 623	10 314	11 894	13 308	14 109	13 361	13 343	11 389	
Okt	9 249	10 290	12 101	10 625	11 921	13 303	14 110	13 139	13 065	11 319	
Nov	9 176	10 716	11 360	10 699	12 096	13 914	13 666	13 069	12 724	11 295	
Dec	9 015	11 017	10 287	10 655	12 336	13 756	13 489	13 295	11 854	10 461	
Medel-tal året	9 557	9 892	12 272	10 328	11 768	13 254	13 909	13 123	13 001	11 720	

**Figur 10. Pris på eldningsolja till villakunder (inkl. skatt och moms), januari 1996 – mars 2016, medelvärden, kr/m<sup>3</sup>**

*Figure 10. Heating oil prices for customers in detached houses (incl. tax and VAT), January 1996 - March 2016, mean values, SEK/m<sup>3</sup>*



## Skatter och exempel på årskostnader

Energikonsumenterna får betala för:

- 1) Överförd energi (elnätpris)
- 2) Använd energi (elhandelspris)
- 3) Skatter på energiområdet
- 4) Moms (avdragsgill för företag).

Moms beräknas på summan av 1-3.

I tabellerna 17 och 18, nedan, anges skatter som direkt eller indirekt påverkar de totala energipriserna. För bränslen och drivmedel förekommer flera skattesatser. För närmare information hänvisas till Skatteverket.<sup>2</sup>

I tabellernas kolumner ”Total skatt” är punktskatter hopslagna, t.ex. energiskatt och koldioxidskatt.

Punktskatt på elanvändning infördes i Sverige 1951. Den allmänna elskatten har ändrats vid varje årsskifte under ett stort antal år. Den sänktes senast den 1 januari 2016. Ett antal kommuner i norra Sverige har lägre elskatt. För elanvändning i vissa industriella processer och i växthus har elskatten varit oförändrad med 0,5 öre per kWh, sedan den infördes 1 juli 2004.

**Tabell 17. Allmänna energi- och miljöskatter under 2015 och 2016**

*Table 17. General Energy and Environmental taxes in 2015 and 2016*

	2015		2016		Förändring	
	Total skatt i kronor	Skatt öre/kWh	Total skatt i kronor	Skatt öre/kWh	öre/kWh	Procent
<b>Bränslen</b>						
Eldningsolja 1, kr/m <sup>3</sup> (<0,05 % svavel)	4 068	40,9	4 050	40,7	-0,2	-0,5
Kol, kr/ton (0,5% svavel)	3 596	47,6	3 581	47,4	-0,2	-0,4
Naturgas, kr/1000 m <sup>3</sup>	3 348	30,3	3 334	30,5	0,2	0,7
<b>Elanvändning</b>						
El, norra Sverige, öre/kWh <sup>1)</sup>		19,4		19,3	-0,1	-0,5
El, övriga Sverige, öre/kWh		29,4		29,2	-0,2	-0,7
<b>Industri</b>						
Elanvändning, industriella processer + växthus, öre/kWh		0,5		0,5	0,0	0,0

Kommentar: Utöver skatterna tillkommer moms med 25% (avdragsgill för företag och industri)

Källa: Skatteverket, Energimyndighetens bearbetning

- 1) Norrbottens län – Samtliga kommuner
- Västerbottens län – Samtliga kommuner
- Jämtlands län – Samtliga kommuner
- Västernorrlands län – Sollefteå, Ånge och Örnsköldsviks kommuner
- Gävleborgs län – Ljusdals kommun
- Dalarnas län – Malung-Sälén, Mora, Orsa och Älvdalens kommuner
- Värmlands län – Torsby kommun

Energi och miljöskatterna på eldningsolja, kol och naturgas för industri, jordbruk, skogsbruk och vattenbruk höjdes den 1 januari 2016, vilket ses i tabell 18 på nästa sida.

<sup>2</sup> [www.skatteverket.se/foretagorganisationer/skatter/punktskatter/energiskatter](http://www.skatteverket.se/foretagorganisationer/skatter/punktskatter/energiskatter)

**Tabell 18. Energi och miljöskatter för industri, jordbruk, skogsbruk och vattenbruk, 1 januari 2015 och 1 januari 2016**

Table 18. Energy and Environmental taxes for industry, agriculture, forestry and aquaculture, January 1<sup>st</sup> 2015 and January 1<sup>st</sup> 2016

	2015		2016		Förändring	
	Total skatt i kronor	Skatt, öre/kWh	Total skatt i kronor	Skatt, öre/kWh	öre/kWh	Procent
<b>Bränslen</b>						
Eldningsolja 1, kr/m <sup>3</sup> (<0,05 % svavel)	2 186	22,0	2 817	28,3	6,3	28,6
Kol, kr/ton (0,5% svavel)	2 024	26,8	2 573	34,0	7,2	26,9
Naturgas, kr/1000 m <sup>3</sup>	1 727	15,6	2 200	20,1	4,5	28,8

Källa: Skatteverket, Energimyndighetens bearbetning

Det kan vara svårt att överblicka de olika delarna av hushållens totala elpris. Dessa varierar beroende på kundkategori, avtalsform, elförbrukning och valet av elleverantör. Den geografiska belägenheten påverkar dessutom elskatten.

Tabell 19 och de efterföljande diagrammen visar den beräknade totala elkostnaden och fördelningen av denna, för lägenheter och för villor (med respektive utan elvärme), som antas ha ett 1-årsavtal avseende kalenderåret 2016. Vid beräkningarna har det genomsnittliga elhandelspriset under januari använts. Priserna avser hela kalenderåret 2016 och är endast giltiga för dessa tre typkunder.

När elnätpriset, elhandelspriset eller energiskatten justeras förändras också den totala elkostnaden. Skatten har beräknats efter den högsta skattesatsen, vilken gäller för majoriteten kommuner i Sverige.

Som tabellen nedan visar har lägenhetskunder, villaägare med och utan elvärme, 3 508, 8 344 respektive 23 875 kronor i beräknad total årskostnad för el under 2016 (givet att de innehar ett 1-årskontrakt avseende kalenderåret 2016).

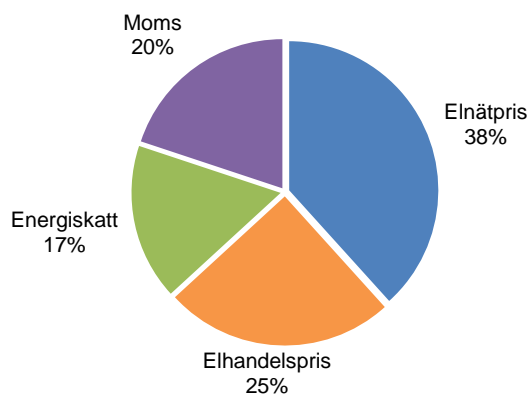
**Tabell 19. Exempel på årskostnad för el under 2016 för tre typkunder i södra Sverige som antas ha ett 1-årsavtal avseende kalenderåret 2016**

Table 19. Example of annual cost for electricity during 2016 for three typical customers in southern Sweden, which are assumed to have a 1 year agreement for the calendar year 2016

Typkund	Elnätpris	Elhandelspris	Summa före skatter	Energiskatt	Moms 25%	Summa skatter	Totalt pris inkl. skatter
<b>Lägenhet, årsförbrukning 2 000 kWh</b>							
- pris öre/kWh	67,5	43,6	111,1	29,2	35,1	64,3	175,4
- pris i kr	1 350	872	2 222	584	702	1 286	3 508
- andel i procent av totalpriset	38	25	63	17	20	37	100
<b>Villa utan elvärme, årsförbrukning 5 000 kWh</b>							
- pris öre/kWh	68,3	36,0	104,3	29,2	33,4	62,6	166,9
- pris i kr	3 415	1 800	5 215	1 460	1 669	3 129	8 344
- andel i procent av totalpriset	41	22	63	17	20	37	100
<b>Villa med elvärme, årsförbrukning 20 000 kWh</b>							
- pris öre/kWh	34,1	32,2	66,3	29,2	23,9	53,1	119,4
- pris i kr	6 820	6 440	13 260	5 840	4 775	10 615	23 875
- andel i procent av totalpriset	29	27	56	24	20	44	100

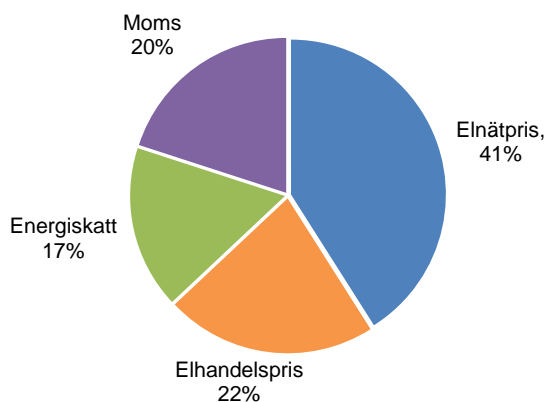
**Figur 11. Fördelning av årskostnaden för el under 2016 för en lägenhetskund som antas ha ett 1-årsavtal avseende kalenderåret 2016, årsförbrukning 2 000 kWh**

*Figure 11. Distribution of the annual cost of electricity in 2016, apartment assumed to have a 1 year contract for the calendar year 2016, annual usage of 2 000 kWh*



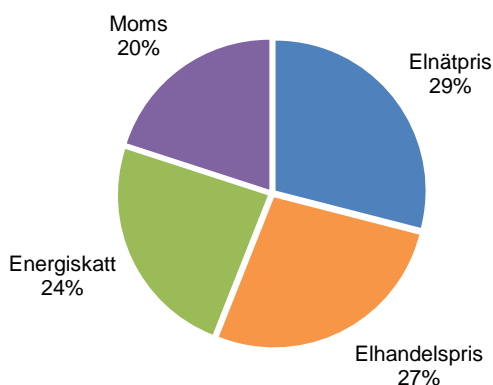
**Figur 12. Fördelning av årskostnaden för el under 2016 för en kund med en villa utan elvärme som antas ha ett 1-årsavtal avseende kalenderåret 2016, årsförbrukning 5000 kWh**

*Figure 12. Distribution of the annual cost of electricity in 2016, detached house without electric heating, assumed to have a 1 year contract for the calendar year 2016, annual usage of 5 000 kWh*



**Figur 13. Fördelning av årskostnaden för el 2016 för en kund med en villa med elvärme som antas ha ett 1-årsavtal avseende kalenderåret 2016, årsförbrukning 20 000 kWh**

*Figure 13. Distribution of the annual cost of electricity in 2016, detached house with electric heating assumed to have a 1 year contract for the calendar year 2016, annual usage of 20 000 kWh*



I tabell 20 nedan, har jämförelser gjorts av den beräknade årskostnaden under åren 2015 och 2016 för de tre kundkategorierna. Den totala årskostnaden för samtliga kundkategorier minskade jämfört med 2015. Samtliga hushållskunder gynnades av ett lägre elhandelspris och lägre energiskatt, medan nätpriserna höjdes.

Observera att detta är exempel på kostnader för tre kundkategorier som antas ha exakt samma typ av avtal under både 2015 och 2016. Det är därför olämpligt att dra generella slutsatser för hela elmarknaden utifrån dessa exempel. Avtalsformen 1-årsavtal innehades under januari 2016 av cirka 14 procent av samtliga elkunder och exakt andel för respektive kundkategori saknas.

### Tabell 20. Jämförelse av årskostnad för el åren 2015 och 2016 för hushållskunder

Table 20. Example of yearly costs between 2015 and 2016 for household customers

Typkund	Elnät- pris	Elhandels- pris	Summa före skatter	Energi- skatt	Moms 25%	Summa skatter	Totalt pris inkl. skatter
<b>Lägenhet med årsförbrukning på 2 000 kWh</b>							
- pris i kr 2015	1 264 <sup>f</sup>	1 032	2 296	588	721	1 309	3 605
- pris i kr 2016	1 350	872	2 222	584	702	1 286	3 508
- förändring i kr	86	-160	-74	-4	-20	-24	-98
- förändring i procent	6,8	-15,5	-3,2	-0,7	-2,7	-1,8	-2,7
<b>Villa utan elvärme med årsförbrukning på 5 000 kWh</b>							
- pris i kr 2015	3 185 <sup>f</sup>	2 215	5 400	1 470	1 718	3 188	8 588
- pris i kr 2016	3 415	1 800	5 215	1 460	1 669	3 129	8 344
- förändring i kr	230	-415	-185	-10	-49	-59	-244
- förändring i procent	7,2	-18,7	-3,4	-0,7	-2,8	-1,8	-2,8
<b>Villa med elvärme, årsförbrukning på 20 000 kWh</b>							
- pris i kr 2015	6 500 <sup>f</sup>	8 120	14 620	5 880	5 125	11 005	25 625
- pris i kr 2016	6 820	6 440	13 260	5 840	4 775	10 615	23 875
- förändring i kr	320	-1 680	-1 360	-40	-350	-390	-1 750
- förändring i procent	4,9	-20,7	-9,3	-0,7	-6,8	-3,5	-6,8

Kommentar: Nätpriserna för 2015 är reviderade. Metoden för framtagande av medelpriser har ändrats från oviktade till viktade medelpriser. Nätpriserna för 2015 och framåt är viktade med hjälp av antalet uttagspunkter för varje nätbolag och respektive förbrukarkategori.



## Byten av elleverantör (elhandelsföretag)

Detta avsnitt belyser elkundernas byten av elleverantör (elhandelsföretag) till sin elanläggning (uttagspunkt). Varje anläggning som får en ny elleverantör räknas som ett byte. Bytena administreras av företag med nätkoncession för el.

I tabellerna och diagrammen nedan görs en fördelning på hushåll och andra kunder. Som andra kunder räknas företag, organisationer och offentliga organ. Uppgifter har samlats in sedan april 2004. Resultaten finns inlagda i Statistikdatabasen som kan nås via SCB:s webb. Smärre revideringar av tidigare uppgifter sker regelmässigt.

**Tabell 21. Antal byten, beräknad total årsvolym samt genomsnittlig årsvolym per byte, preliminära uppgifter**

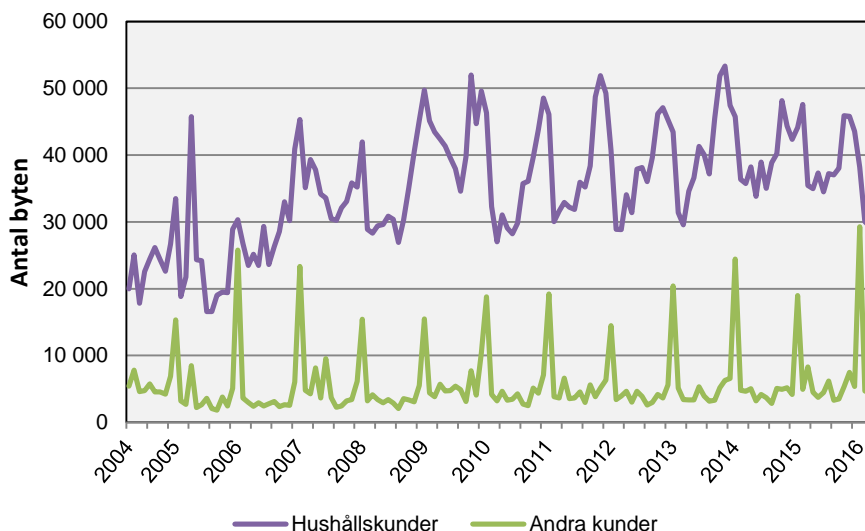
*Table 21. Number of switches, estimated total annual volume and average annual volume per switch, preliminary data*

	Kvartal			Fyra kvartal		Förändr. %
	Kv. 1 2016	Kv. 1 2015	Förändr. %	Kv. 2 2015 - kv. 1 2016	Kv. 2 2014 - kv. 1 2015	
<b>Antal byten</b>						
Hushållskunder	97 466	127 182	-23	451 922	487 101	-7
Andra kunder	38 334	32 225	19	82 242	70 570	17
Summa	135 800	159 407	-15	534 164	557 671	-4
<b>Beräknad total årsvolym, GWh<sup>[1]</sup></b>						
Hushållskunder	921	1 040	-11	4 030	4 146	-3
Andra kunder	8 003	4 478	79	12399	11 855	5
Summa	8 924	5 518	62	16 429	16 001	3
<b>Beräknad genomsnittlig årsvolym per byte; MWh<sup>[1]</sup></b>						
Hushållskunder	9	8	16	9	9	5
Andra kunder	209	139	50	151	168	-10

Kommentar: Som andra kunder räknas företag, organisationer och offentliga organ

**Figur 14. Antal byten av elleverantör efter kundkategori, april 2004-mars 2016**

*Figure 14. Number of switches of suppliers by customer category, April 2004 – March 2016*



## Antal leverantörsbyten

Kategorin hushållskunder står för majoriteten av antalet leverantörsbyten. Antalet leverantörsbyten i denna kategori har ökat med 46 procent från april 2004 (när insamling startades) till mars 2016. Denna ökning ses tydligt i figur 14 på föregående sida. Under april 2004 bytte drygt 20 000 hushållskunder elleverantör, medan motsvarande siffra i mars 2016 var 29 300. En liknande ökning kan inte ses för kategorin andra kunder (företag, organisationer och offentliga organ), utan där har antalet leverantörsbyten varit relativt konstant över tid, bortsett från säsongsvariationer.

Som kan ses i tabell 21 bytte 97 500 hushållskunder elleverantör under första kvartalet 2016, vilket var en minskning med 23 procent jämfört med motsvarande kvartal 2015. Bland andra kunder gjordes 38 300 byten av elleverantör, vilket motsvarar en ökning med 19 procent. Under de senaste fyra kvartalen (kvartal två 2015 t.o.m. kvartal ett 2016) minskade antalet leverantörsbyten hos hushållskunder 7 procent jämfört med de fyra dessförinnan föregående kvartalen. Det omvända gäller för andra kunder som ökade sina leverantörsbyten med 17 procent under samma period.

Det totala antalet leverantörsbyten under de senaste fyra kvartalen uppgick till cirka 534 000. Detta betyder att ungefär var tionde av landets drygt 5,3 miljoner uttagpunkter för el (elanläggningar med unikt anläggningsnummer) fick en ny leverantör.

### Tabell 22. Antal byten, preliminära uppgifter

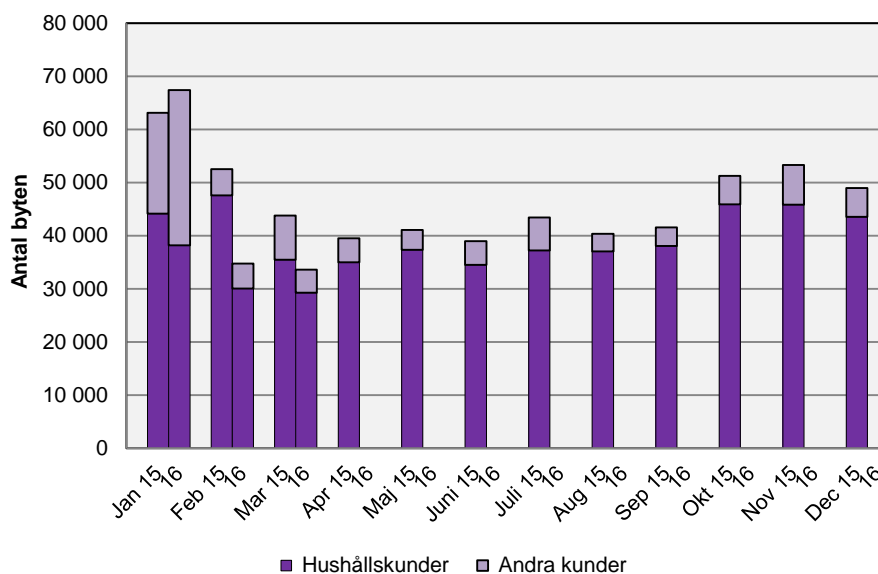
Table 22. Number of switches, preliminary data

År	Månad	Hushållskunder	Andra kunder	Totalt
2015	Januari	44 132	18 962	63 094
	Februari	47 578	4 964	52 542
	Mars	35 472	8 299	43 771
	April	35 000	4 500	39 500
	Maj	37 326	3 733	41 059
	Juni	34 508	4 469	38 977
	Juli	37 230	6 180	43 410
	Augusti	37 038	3 314	40 352
	September	38 052	3 516	41 568
	Oktober	45 905	5 328	51 233
	November	45 828	7 482	53 310
	December	43 569	5 386	48 955
	<b>Totalt</b>	<b>481 638</b>	<b>76 133</b>	<b>557 771</b>
2016	Januari	38 167	29 258	67 425
	Februari	30 038	4 697	34 735
	Mars	29 261	4 379	33 640

Kommentar: Som andra kunder räknas företag, organisationer och offentliga organ.

**Figur 15. Antal byten av elleverantör efter kundkategori, januari 2015-mars 2016**

Figure 15. Number of switches of suppliers by customer category, January 2015–March 2016



### Beräknad total och genomsnittlig bytesvolym

Bytesvolymen är summan av den beräknade årsvolymen i GWh för rapporterade elleverantörsbyten. Hushållen står för majoriteten av antalet leverantörsbyten, medan den beräknade bytesvolymen påverkas starkt av kategorin ”andra kunder”. Dessa har en avsevärt större genomsnittlig elanvändning än hushållskunder.

Den totala bytesvolymen bland hushållskunder under första kvartalet 2016 uppgick till drygt 920 GWh, som kan ses i tabell 21. Detta var en minskning med 11 procent jämfört med motsvarande kvartal 2015. För kategorin andra kunder uppgick volymen till drygt 8 000 GWh, vilket motsvarar en ökning med 79 procent. Totalt ökade bytesvolymen med 62 procent under första kvartalet 2016 jämfört med motsvarande kvartal föregående år.

Under de fyra senaste kvartalen (kvartal två 2015 t.o.m. kvartal ett 2016), minskade den beräknade bytesvolymen med 3 procent för hushållskunder jämfört med de fyra dessförinnan föregående kvartalen, medan den ökade med 5 procent för kategorin andra kunder. Totalt ökade bytesvolymen med 3 procent mellan de två åren.

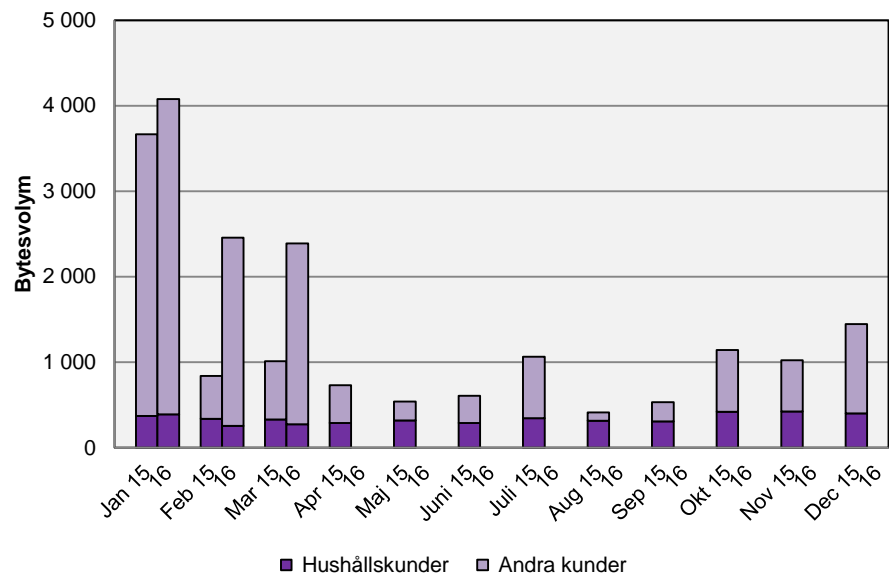
Den genomsnittliga bytesvolymen av el bland hushållskunder under första kvartalet 2016 var 9 MWh. Detta var en ökning med 16 procent jämfört med första kvartalet 2015. Motsvarande volym för kategorin andra kunder uppgick till 209 MWh, vilket motsvarar en ökning med 50 procent.

Den beräknade bytesvolymen för de kunder som bytt elleverantör brukar vara högre under januari jämfört med övriga månader. Under år 2016 har emellertid bytesvolymen varit jämförelsevis stor även under februari och mars. Det är främst andra kunder vars beräknade bytesvolym är säsongsbetonad (se figur 16).

**Tabell 23. Beräknad bytesvolym efter kundkategori, GWh***Table 23. Estimated volume of switches by customer category, GWh*

År	Månad	Hushållskunder	Andra kunder	Totalt
2015	Januari	373	3294	3 667
	Februari	337	501	838
	Mars	330	683	1 013
	April	288	443	731
	Maj	321	221	542
	Juni	290	319	609
	Juli	345	721	1 066
	Augusti	314	99	413
	September	307	226	533
	Oktober	420	722	1 142
	November	423	599	1 022
	December	401	1046	1 447
	<b>Totalt</b>	<b>4 149</b>	<b>8 874</b>	<b>13 023</b>
2016	Januari	389	3690	4 079
	Februari	257	2199	2 456
	Mars	275	2114	2 389

Kommentar: Som andra kunder räknas företag, organisationer och offentliga organ.

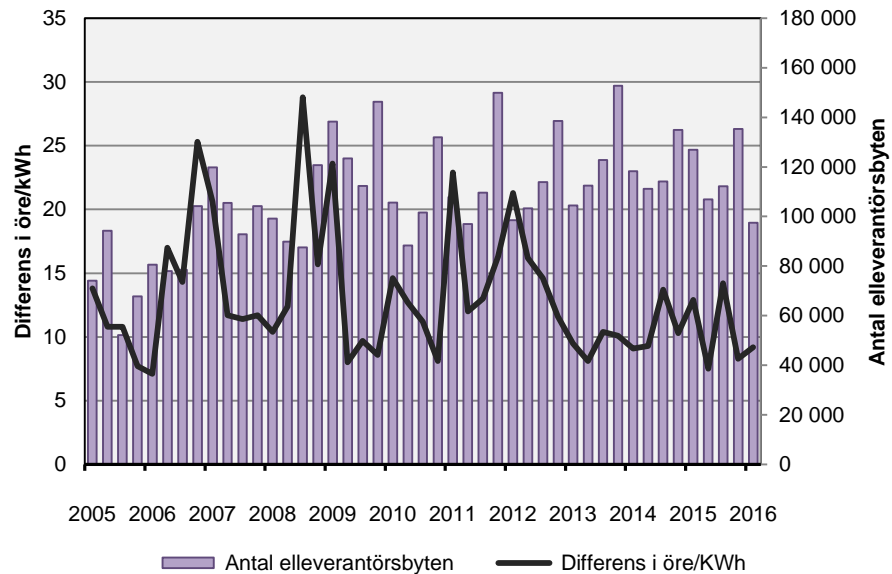
**Figur 16. Beräknad bytesvolym efter kundkategori, januari 2015-mars 2016, GWh***Figure 16. Estimated volume of switches by customer category, January 2015-March 2016, GWh*

## Hushållens leverantörsbyten i jämförelse med elpriset

Figur 17 nedan visar antalet hushållskunder som bytt elhandelsföretag per kvartal sedan 2005. Som jämförelse visas den prisdifferens som fanns mellan högsta och lägsta pris hos elhandelsföretagen för ett 1-årsavtal till en villakund med elvärme under samma period. Denna kundkategori har stor elanvändning och är vanligen mer priskänslig än kunder med liten elanvändning.

### Figur 17. Hushållens leverantörsbyten i förhållande till prisskillnaden<sup>1)</sup> för ett 1-årsavtal till villakunder med elvärme, per kvartal

Figure 17. Number of household switches in relation to the difference in price for 1 year price agreements for residential customers with electric heating, every quarter



1) Differens mellan högsta och lägsta pris avser den första dagen i respektive kvartal fram t.o.m. första kvartalet 2013. Fr.o.m. andra kvartalet 2013 avser det den 15:e dagen i respektive kvartal samt differensen inom elområde SE3.

## Byten av naturgasleverantör

Naturgasnätet i Sverige sträcker sig längs västkusten, från Trelleborg i söder till Stenungsund i norr och med en ledning från Halland till Gnosjö i Småland. Naturgasen distribueras för närvarande till ett trettiootal kommuner. Naturgasmarknaden domineras av ett fåtal aktörer, såväl inom nät- som handelsverksamheten. En naturgasanvändare kan byta gasleverantör (gashandlare) men däremot inte gasnätföretag.

För att följa kundaktiviteter på naturgasområdet efter avregleringen år 2007 genomför SCB sedan år 2008 en undersökning om kvartalsvisa byten av naturgasleverantör. Även denna undersökning görs på uppdrag av Energimyndigheten. Andra året inhämtades uppgifter endast om antal anläggningar som berördes av kundbytena. Från och med år 2009 utökades undersökningen till att också omfatta och redovisa antal kunder som byter leverantör. Undersökningen tillfrågar nätföretag som innehar den del av nätet i vilken distributionen av naturgasen till slutkunderna sker, vilka administrerar bytena.

Under första kvartalet 2016 uppgick antal byten av naturgasleverantör till 34 bland hushållskunder. Samtidigt gjordes 89 byten bland övriga kunder. Det totala antalet leverantörsbyten uppgick därmed till 123.

**Tabell 24. Antal byten av naturgasleverantör under kvartal 1 2010 – kvartal 1 2016.**

*Table 24. Reported switches of natural gas suppliers during quarter 1 2010 – quarter 1 2016.*

		Antal byten, berörda anläggningar	
		Hushållskunder	Övriga kunder
<b>2010</b>	Kvartal 1	61	72
	Kvartal 2	58	33
	Kvartal 3	62	18
	Kvartal 4	85	49
	<b>Totalt</b>	<b>266</b>	<b>172</b>
<b>2011</b>	Kvartal 1	101	57
	Kvartal 2	88	15
	Kvartal 3	49	79
	Kvartal 4	43	26
	<b>Totalt</b>	<b>281</b>	<b>177</b>
<b>2012</b>	Kvartal 1	59	103
	Kvartal 2	30	22
	Kvartal 3	45	25
	Kvartal 4	24	54
	<b>Totalt</b>	<b>158</b>	<b>204</b>
<b>2013</b>	Kvartal 1	36	73
	Kvartal 2	45	32
	Kvartal 3	58	21
	Kvartal 4	99	46
	<b>Totalt</b>	<b>238</b>	<b>172</b>
<b>2014</b>	Kvartal 1	196	197
	Kvartal 2	68	26
	Kvartal 3	146	73
	Kvartal 4	45	97
	<b>Totalt</b>	<b>455</b>	<b>393</b>
<b>2015</b>	Kvartal 1	46	31
	Kvartal 2	28	39
	Kvartal 3	36	9
	Kvartal 4	61	81
	<b>Totalt</b>	<b>171</b>	<b>160</b>
<b>2016</b>	Kvartal 1	34	89

## Fakta om statistiken

---

### Elnätpris

Elnätpriser för typkunder har inhämtats från de till Energimarknadsinspektionen inrapporterade nättarifferna och som sammanställts i årsrapporter. Undersökningen omfattar samtliga nätkoncessionsinnehavare för el som bedrev nätverksamhet i form av lokala nät den 1 januari 2014. Redovisningen i denna publikation avser följande typkunder:

Typkund 1	<i>Lägenhet</i> med årsförbrukning på 2 000 kWh.
Typkund 2	<i>Villa (utan elvärme)</i> med årsförbrukning på 5 000 kWh.
Typkund 3	<i>Villa (med elvärme)</i> med årsförbrukning på 20 000 kWh.
Typkund 4	<i>Större hushåll</i> Abonnent som bedriver <i>jord- eller skogsbruk</i> jämte anslutet hushåll med årsförbrukning om 30 000 kWh.

De tidigare kundkategorierna 5 och 6, näringsverksamhet respektive småindustri, slopades från redovisningen fr.o.m. år 2012.

### Elhandelspris – undersökning enligt nationella krav

#### Förändringar i undersökningen under åren 2011 - 2013

Fr.o.m. 1 november 2011 är Sverige indelat i fyra elprisområden (elområden). Elhandelspriserna skiljer sig något mellan dessa. I elområde SE3 återfinns ungefär två tredjedelar av landets elanläggningar (uttagspunkter för el med unikt anläggningsnummer). I elområdena återfinns resterande uttagspunkter. Se karta över elområdena på sidan 51.

Under perioden november 2011 – mars 2013 lämnades särskilda instruktioner till uppgiftslämnarna om vilka prisuppgifter som skulle lämnas till SCB för beräkning av medelpriser för hela Sverige. Omkring 70 elhandelsföretag, med elförsäljning över hela landet, ingick i undersökningen.

För att tillgodose de nya nationella behov av faktaunderlag som uppkommit, har ett arbete pågått som syftat till att redovisa statistik med elpriser fördelat på elområden. Detta arbete har slutförts under våren 2013 och fr.o.m. april 2013 redovisas ny statistik över elpriser fördelat på elområden.

Fr.o.m. april 2013 hämtas uppgifter till SCB om erbjudna elhandelspriser från Elpriskollen hos Energimarknadsinspektionen. Alla elhandelsföretag är skyldiga att lämna aktuella prisuppgifter kontinuerligt till Energimarknadsinspektionen och undersökningen har därmed utökats till en totalundersökning med cirka 100 uppgiftslämnare. Det som redovisas fr.o.m. april 2013 är erbjudet pris per den 15:e i månaden, tidigare var det per den 1:a i månaden. Tack vare att uppgifterna från Elpriskollen kan användas behöver inte företagen lämna prisuppgifter till SCB fr.o.m. april 2013. Uppgiftslämnarbördan har därmed minskat på detta område.

SCB har efter samråd med Energimyndigheten och branschorganisationen Svensk Energi valt att fr.o.m. andra kvartalet 2013 använda de medelvärden som beräknats för elområde SE3 som medelpris för hela Sverige. Särskilda studier och jämförelser har visat att dessa medelvärden ligger mycket nära eller sammanfaller med ett beräknat vägt medelpris för hela Sverige.

Även om ny metodik och nytt utökat urval används vid medelprisberäkningarna fr.o.m. andra kvartalet 2013 kan jämförelser göras med tidigare perioder. Man bör emellertid beakta att metodförändringarna haft viss resultatpåverkan, vilken framkommer vid metodbytet. Därefter spelar metodförändringen mindre roll.

Varje månad görs en separat insamling av hur elkunderna fördelas efter avtalstyper på elområden samt hur många elavtal som omförhandlats. Denna insamling ombesörjs av SCB via en webbenkät till de berörda ca 100 elhandlarna (totalundersökning). Före april 2013, ingick ca 70 företag, endast de som hade försäljning över hela landet. SCB redovisar varje månad på webben hur avtalen fördelas, dels på elområden och dels för hela riket.

Sammanfattningsvis konstateras att den statistik som redovisas fr.o.m. andra kvartalet 2013 i huvudsak är jämförbar med tidigare statistik.

### **Ingående variabler från april 2013**

Undersökningen omfattar de företag som vid aktuell tidpunkt sålde el till kunder och som lämnar uppgifter till Elpriskollen. Statistiken avser elpriser exkl. skatter som erbjuds kunderna av elleverantörerna (elhandelsföretagen).

Elhandelspriserna har samlats in i form av fast och rörlig avgift. Priserna är angivna exklusive elenergiskatt och mervärdeskatt och redovisas enligt samma typkundsindelning som finns ovan under rubriken elnätpris.

Priset på el har angivits för de sex avtalstyperna anvisat avtal, avtal om rörligt pris, 1-årsavtal, 2-årsavtal, 3-årsavtal och övriga avtal.

För elhandelsföretagen har förutom erbjudna priser, uppgifter om antal kunder totalt och antal kunder per avtalstyp ingått i undersökningen.

Statistiken över elhandelspriser används bland annat av elkonsumenter och företrädare för dessa för jämförelser av priser.

### **Statistiska mått**

Priserna redovisas i tabellerna som ovägda medelvärden, öre/kWh i löpande priser.

### **Insamling**

Uppgifter om alla aktuella elpriser erhålls varje månad till SCB från Elpriskollen vid Energimarknadsinspektionen.

Via en webbenkät från SCB insamlas varje månad uppgifter om kundfördelning och antal omförhandlade avtal. En påminnelse har skickats ut till de uppgiftslämnare som inte besvarat webbblanketten. Det partiella bortfallet åtgärdas med hjälp av telefonkontakt.

## **Nätpris för naturgas**

Undersökningen genomförs fr.o.m. år 2008 för att följa prisutvecklingen på naturgasområdet efter avregleringen år 2007. Meningen är att, via enkätundersökning riktad till ägare av naturgasnät, få kännedom om nätavgifter den 1 januari för olika typkunder/förbrukarkategorier för hushålls- och industrikunder. Undersökningen genomförs av SCB på uppdrag av Statens energimyndighet, som är ansvarig för den officiella energistatistiken i Sverige.

## **El- och gaspriser enligt EG-direktiv**

Undersökningen har genomförts sedan 1997 och regleras i ett EG-direktiv 90/377/EEC. Från och med undersökningstillfället den 1 juli 2007 har en ny insamlingsmetod tillämpats. Metoden blev reglerad inom hela EU från den 1 januari 2008, men Sverige valde att följa förslaget redan den 1 juli 2007.



Den nya och tidigare metoden beskrivs utförligt i en rapport som finns både på Energimyndighetens och SCB:s webbplats.

Den största metodförändringen är att genomsnittliga priser för den senaste 6-månadersperioden nu efterfrågas. Tidigare undersökningar avsåg punktpriser på bestämda datum. Regleringen i EG-direktivet avser industriella slutförbrukare medan den för hushållen är frivillig.

### **Ny metod fr.o.m. juli 2007 – avseende andra halvåret 2007**

I den nya metoden inhämtas genomsnittliga priser för senaste 6-månadersperiod, tidigare gällde punktpriser på bestämda datum. Ny är också indelningen av kunder efter årlig konsumtion. Av dessa skäl är inte resultaten enligt den nya metoden helt jämförbara med tidigare metod. Vissa bedömningar av prisutvecklingen kan ändå göras.

Utsändning av blanketter har skett som tidigare och de inkomna uppgifterna har bearbetats likartat tidigare rutiner. Nytt är emellertid att uppgifter om hushållens elpriser också samlas in genom enkät till berörda uppgiftslämnare inom elsektorn. Tidigare erhöles priserna från en delundersökning till KPI.

Resultat från undersökningen publiceras på SCB:s webbplats cirka två månader efter referensdatum. Eurostat erhåller likaså resultat vid samma tidpunkt och resultaten publiceras i publikationerna "Statistics in Focus" och "Electricity prices".

### **Statistikens tillförlitlighet**

Undersökningen bygger på ett EG-direktiv. Detta medför att specifika svenska förhållanden inte alltid har kunnat beaktas; indelning av typkunds-kategorier är ett sådant exempel. Vissa typkunder förekommer inte hos en del företag och det har gjort det svårt för dem att lämna begärda uppgifter.

## **Fjärrvärmepriser för flerbostadshus**

Undersökningen om fjärrvärmepriser för flerbostadshus är en delundersökning till Producentprisindex, PPI, vilket fastställs av SCB varje månad. Resultat från undersökningen används även i beräkningar inom Nationalräkenskaperna.

Fjärrvärmepriserna för flerbostadshus baseras på en urvalsundersökning vilken genomförs av SCB som också är statistikansvarig myndighet. Ett sannolikhetsurval av 15 fjärrvärmeföretag dras från alla företag som levererar fjärrvärme. Urvalet är gjort med PPS-metoden. Uppgiftslämnarplikt föreligger och inget bortfall förekommer.

Priserna avser ett flerfamiljshus och insamlas dels för den fasta avgiften och dels för den rörliga avgiften. Priserna är inklusive energiskatter och moms och mäts efter förbränning och leverans till kund.

Uppgifterna avser den 15:e i varje månad.

Vid beräkningen av medelpriset varje månad vägs företagens uppgifter samman till en total med vikten för respektive företag, dvs. det framräknas ett viktat medelpris. Vikten härleds från företagets årsförsäljning mätt i kvantitet. För respektive kalenderår används vikter som avser årsförsäljningen två år tidigare. Vikterna beräknas från uppgifter som erhållits i undersökningen "Årlig energistatistik (el, gas och fjärrvärme)" vid SCB. Dessa beräkningar är normalt klara i oktober avseende kalenderåret innan och vikterna används i kommande kalenderårs medelprisberäkningar.

## Pris för eldningsolja till villakunder

Undersökningen genomförs av SCB och är en delundersökning i Konsumentprisindex, KPI. SCB är statistikansvarig myndighet.

Priset avser eldningsolja klass 1 och avser grundpris samt eventuella ortstillägg och rabatter inkl. skatt och moms. Priserna avser den 15:e i varje månad. De lämnade svaren viktas ihop till ett medelpris.

## Skatter

Fr.o.m. 2008 publiceras uppgifter om förekommande skatter för de energipriser som redovisas i denna publikation. Uppgifterna är hämtade från Skatteverket och Energimyndigheten. Aktuella uppgifter för 2013 redovisas.

## Byten av elhandelsföretag (elleverantör)

Undersökningen om byten av elleverantör (elhandelsföretag) ingår i den månatliga elstatistiken som produceras av SCB sedan april 2004 på uppdrag av Statens energimyndighet. Uppgiftslämnare till SCB är företag med nätkoncession för el, vilka administrerar alla byten av elleverantör. Endast de byten som gjorts genom elkundens aktiva val av ny elleverantör på befintlig adress ingår i statistiken. Byten i samband med flyttning eller orsakade av förändringar hos elleverantörerna ingår inte. Detta innebär att avtal som har omförhandlats med kundens nuvarande elleverantör inte heller ingår i statistiken.

Statistiken över byten av elhandelsföretag används för att följa kundernas aktivitet på marknaden. Intressenter är samhällets organ, näringslivets organisationer och enskilda företag.

Skyldighet att lämna uppgifter föreligger enligt lagen om den officiella statistiken (SFS 2001:99), förordningen om den officiella statistiken (SFS 2001:100), samt särskilda föreskrifter i Statens energimyndighets författningssamling (STEMFS 2006:1).

Insamlingen på SCB sker månadsvis via Internet (webbenkät) utom i ett fåtal fall där uppgifterna kommer via e-post. Påminnelser sker via e-post eller telefon.

Undersökningsvariabler är antal byten av elhandelsföretag och deras beräknade årsvolym. Alla administrerade byten som haft bytesdag under aktuell månad skall redovisas. Byten som skall rapporteras är de som elkunden gör genom ett aktivt val av en ny leverantör på befintlig adress. Varje anläggning (med unikt anläggnings-ID) som får nytt elhandelsföretag räknas som ett byte. Byten i samband med flyttning skall inte tas med och inte heller förändringar hos elleverantörerna, t.ex. ändrade ägarförhållanden. Fördelning sker på två kundgrupper, hushållskunder och andra kunder.

Kalendermånad är referensperiod och undersökningen är en totalundersökning med nästan försumbart bortfall. Imputering tillgrips i begränsad omfattning, revidering görs när korrekt uppgift inkommer. Revidering kan vid ev. behov göras upp till 23 månader bakåt i tiden. Uppgifterna granskas med rimlighetskontroller. Utstickande eller uppenbart felaktiga värden kontrolleras med uppgiftslämnarna och rättas i förekommande fall.

Tillförlitligheten är god, de uppgiftslämnande nätbolagen är neutrala i förhållande till elhandelsföretagen, vilka antingen vinner eller förlorar en elkund.

Redovisning och publicering av månadsstatistiken sker ca 5-6 veckor efter undersökningsmånadens utgång. Publiceringstidpunkten följer upprättad publiceringsplan. Månadsresultat från undersökningens början redovisas i SCB:s Statistikdata-bas som kan nås från: [www.scb.se](http://www.scb.se)

## Byten av naturgasleverantör

Denna kvartalsvisa enkätundersökning genomförs fr.o.m. år 2008 för att följa kundaktiviteter på naturgasområdet efter avregleringen år 2007. Syftet är få kännedom om leverantörsbyten för hushållskunder respektive övriga kunder. Uppgiftslämnare är nätföretag som innehar den del av nätet i vilket distributionen av naturgasen till slutkunderna sker, dessa företag administrerar bytena. Undersökningen genomförs av SCB på uppdrag av Statens energimyndighet, som är ansvarig för den officiella energistatistiken i Sverige.

## Teckenförklaring

Explanation of symbols

–	Noll	Zero
0	Mindre än 0,5	Less than 0.5
0	Mindre än 0,05	Less than 0.05
..	Uppgift inte tillgänglig eller för osäker för att anges	Data not available
.	Uppgift kan inte förekomma	Not applicable
k	Korrigerad uppgift	Corrected figure
r	Reviderad uppgift	Revised figure

## Energienheter

Energy units

m <sup>3</sup>	Kubikmeter	Cubic metres
kWh	Kilowattimmar = 1 000 Wh	Kilowatt-hours = 1 000 Wh
MWh	Megawattimmar = 1 000 kWh	Megawatt-hours = 1 000 kWh
GWh	Gigawattimmar = 1 000 MWh	Gigawatt-hours = 1 000 MWh
TWh	Terawattimmar = 1 000 GWh	Terawatt-hours = 1 000 GWh

## In English

---

### **Network tariffs up in 2016**

January 1<sup>st</sup> 2016 the electricity network tariffs for apartment dwellers and house owners without electrical heating became 7 percent higher compared to the prices January 1<sup>st</sup> 2015. The increase was lower for house owners with electrical heating and for customers with larger electricity consumption (such as farmers and forestry), and amounted to 5 percent. The method for production of average network tariffs has been revised from unweighted to weighted average prices by using information about the number of exit points per network company and consumer category. This has also resulted in a revision of the network tariffs for all customer categories 2015.

### **Variable prices high in February**

During January 2016, electricity prices for household customers were low compared to 2015. During February the prices continued to fall for those customers choosing a fixed rate contract. However, the prices for variable rate contracts increased by SEK 0.13/kWh (34-39 percent) during February compared to January. The variable price in February was the highest noted since October 2014 when comparing in current prices. Prices for standard agreements also increased during February, yet not as much as prices for variable rate contracts.

Prices for fixed rate contracts aimed at household customers were during the first quarter 2016 historically low. The prices were at the same level as those during summer 2005 when comparing in current prices. Prices in March were about 16-22 percent lower than during March 2015.

In March 2016 the variable price was around SEK 0.30/kWh lower than the price of a standard agreement, and about SEK 0.03/kWh lower than the prices of the various fixed rates contracts. However, during February 2016 the variable price was about SEK 0.09/kWh higher than the fixed prices.

### **Price differences between electricity areas greatest for standard agreements**

The greatest difference in price between the electricity areas during the first quarter was measured for standard agreements in January. Customers living in northern SE1 and SE2 had then about SEK 0.05-0.08 lower price compared to SE3/the whole country. The difference between SE4 and SE3/the whole country was less than SEK 0.02 during the same period.

### **The share of variable rate contracts increases, standard contracts decrease**

In recent years the share of household customers choosing a variable rate contract has increased considerably. Since the end of 2013 the variable rate contract is the most common contract in Sweden. During March 2008 the share amounted to 17 percent, and the corresponding number in March 2016 was 48 percent. During the same period, the share of standard agreements has decreased significantly, from 38 percent to 14 percent.

The share of customers with fixed rate contracts have decreased somewhat over time, and amounted to 39 percent in March 2008 and 30 percent in March 2015.

### **Share of fixed rate contracts highest in the north**

A comparison between the electricity areas shows that the share of standard agreements is highest in southern SE4, and least in SE1 in the north. The reverse is true for the share of customers with a fixed rate contract; the largest share is found in the north, and smallest in the south.

### **Higher price for district heating**

During March 2016 the price for district heating was SEK 905 per MWh, which is higher than the price in March 2015 (SEK 884/MWh).

### **Lower price for heating oil for private home owners**

During March 2016 the price of heating oil for private home owners was SEK 10 187/m<sup>3</sup>, which is 17 percent lower than during March 2015.

### **More and more household customers switch electricity supplier**

The category household consumers account for the majority of the total number of switches of electricity supplier. The amount of switches in this category has increased by 46 percent from April 2004 to March 2016. During April 2004 almost 20 000 customers made a switch, while the corresponding number in March 2015 was 29 300. A similar increase is not visible in the category other customers (companies, organizations etc.), where the number of switches has been relatively stable over time (aside from seasonal fluctuations).

During the first quarter 2016, 97 500 household customers switched electricity supplier. This corresponds to a decrease by 23 percent compared to the first quarter 2015. Among other customers 38 300 switches were made, which is an increase by 19 percent.