



Statistics Sweden

Statistiska centralbyrån

# Svenskt portföljinnehav

Utländska aktier och  
räntebärande värdepapper

2011



# **Svenskt portföljinnehav Utländska aktier och räntebärande värdepapper 2011**

Statistiska centralbyrån  
2012

# Swedish portfolio holdings 2011

## Foreign equity securities and debt securities

Statistics Sweden  
2012

---

Tidigare publicering <i>Previous publication</i>	Svenskt portföljinnehav 2010, SCB Svenskt portföljinnehav 2009, SCB Svenskt portföljinnehav 2008, SCB Svenskt portföljinnehav 2007, SCB Svenskt portföljinnehav 2006, SCB Svenskt portföljinnehav 2005, Riksbanken 2006 Swedish portfolio holdings
Producent <i>Producer</i>	SCB, enheten för betalningsbalans- och finansmarknadsstatistik Statistics Sweden, Unit for Balance of Payment and Financial Market Statistics SE-104 51 Stockholm +46 8 506 940 00
Inquiries <i>Inquiries</i>	Sharareh Behrooz, +46 8 506 947 68 sharareh.behrooz@scb.se Malin Wallén, +46 8 506 941 27 malin.wallén@scb.se

Det är tillåtet att kopiera och på annat sätt mångfaldiga innehållet.  
Om du citerar, var god uppge källan på följande sätt:  
Källa: SCB, *Svenskt portföljinnehav. Utländska aktier och räntebärande värdepapper. 2011*

It is permitted to copy and reproduce the contents in this publication.  
When quoting, please state the source as follows:  
Source: Statistics Sweden, *Swedish portfolio holdings 2011. Foreign equity securities and debt securities.*

ISSN 1654-8116 (online)  
URN:NBN:SE:SCB-2012-FM02BR1201\_pdf (pdf)

Denna publikation finns enbart i elektronisk form på [ww.scb.se](http://ww.scb.se).

This publication is only available in electronic form on [www.scb.se](http://www.scb.se).

## Förord

Denna studie är en del i Internationella valutafondens (IMF) omfattande undersökning och mäter det svenska innehavet av utländska portföljtillgångar per den 31 december 2011. Portföljtillgångarna är uppdelade på utländska aktier, fondandelar och räntebärande värdepapper.

Undersökningen ger förutom en komplett landfördelning, även en fördelning på svenska innehavarkategorier per instrument. När det gäller räntebärande värdepapper finns dessutom information om emittentsektor (stat eller övrig).

Syftet med undersökningen är, förutom att delta i den internationella studien, att förse Sveriges utlandsställning med uppgifter över svenska innehav av utländska aktier, fondandelar och räntebärande värdepapper.

Riksbanken har sedan år 2001 deltagit i undersökningen och sedan den 1 september 2007 utför SCB, på Riksbankens uppdrag, produktionen av denna undersökning. Publikationen har tagits fram inom SCB:s enhet för Betalningsbalans och finansmarknadsstatistik.

Statistiska centralbyrån september 2012

Folke Carlsson

Christina Ekblom



<b>Innehåll</b>	
Förord .....	3
<b>Sammanfattning .....</b>	<b>7</b>
<b>Svenskt portföljinnehav i utländska värdepapper 2011 .....</b>	<b>9</b>
Portföljtillgångarnas värde .....	9
Placeringar i aktier och fondandelar minskade med 9 procent .....	10
Minskat innehav av utländska räntebärande värdepapper .....	11
Geografisk spridning .....	11
Innehavet i portföljaktier från Luxemburg minskar .....	12
Innehav i svenska fondförvaltares utlandsregistrerade fonder minskade .....	13
Ökat innehav av räntebärande värdepapper från Centralamerika .....	14
Sektor- och emittentfördelning .....	16
Övriga finansinstitut stora innehavare .....	16
Placeringar i korta statspapper minskade .....	18
<b>Bakgrund till undersökningen .....</b>	<b>19</b>
<b>Fakta om statistiken .....</b>	<b>21</b>
Definitioner och förklaringar .....	21
Portföljaktier .....	21
Obligationer .....	21
Penningmarknadsinstrument .....	21
Landtillhörighet .....	21
Sektorsindelning .....	22
Värdering .....	22
Undersökningsmetod .....	22
Statistikens tillförlitlighet .....	22
Annan värdepappersstatistik .....	23
<b>Bilagor .....</b>	<b>25</b>
Bilaga 1 Landfördelning av utländska värdepapper .....	25
Bilaga 2 Landfördelning av portföljaktier .....	26
Bilaga 3 Landfördelning av räntebärande värdepapper .....	27
Bilaga 4 Landfördelning av direktägda aktier .....	28
Bilaga 5 Landfördelning av fondandelar .....	29
Bilaga 6 Landfördelning av innehav i portföljaktier, tidsserie .....	30





## Sammanfattning

Denna undersökning är en del av Internationella valutafondens undersökning CPIS (Coordinated Portfolio Investment Survey) och mäter svenska placerares portföljtillgångar i utlandet och har genomförts årligen sedan 2001. Värdet av innehavet uppgick vid utgången av 2011 till 3 018 miljarder kronor vilket är en minskning med 289 miljarder kronor eller knappt 9 procent jämfört med år 2010.

Det minskade värdet på portföljtillgångarna beror främst på innehavet av aktier som minskat med 13 procent. Framför allt är det innehav av aktier från Europa som ligger bakom nedgången.

USA, Storbritannien och Luxemburg fortsätter att vara de länder vars värdepapper svenska investerare placerar mest i. I dessa tre länder är det framförallt investeringarna i Luxemburg som minskat, med drygt 67 miljarder eller 12 procent.

Sektorn övriga finansinstitut, bestående av bl.a. försäkringsföretag och fonder, utgör även 2011 den största innehavarsektorn av utländska portföljinvesteringar med drygt hälften av det totala innehavet. Sektorerna socialförsäkringar och MFI<sup>1</sup> svarar för 18 respektive 15 procent av de totala placeringarna.

Under 2011 minskade placeringarna i penningmarknadsinstrument utgivna av utländska stater. Vid utgången av 2011 utgjorde det svenska innehavet i dessa värdepapper 5 miljarder kronor, vilket motsvarar 14 procent av det svenska innehavet av utländska penningmarknadsinstrument. 2010 var motsvarande belopp och andel 17 miljarder och 34 procent.

---

<sup>1</sup> Sektorn Monetära finansinstitut (MFI) består av banker och bostadsinstitut.



# Svenskt portföljinnehav i utländska värdepapper 2011

I rapporten presenteras resultaten från den årliga undersökningen om svenska placerares innehav av utländska portföljtillgångar<sup>2</sup>. Studien genomförs av Statistiska centralbyrån på uppdrag av Sveriges riksbank och ingår i en världsomspännande internationell undersökning under ledning av Internationella valutafonden (IMF). Det svenska innehavet av utländska portföljtillgångar mäts per den 31 december 2011. Portföljtillgångarna presenteras uppdelade på portföljaktier (aktier och fondandelar) och räntebärande värdepapper (obligationer och penningmarknadsinstrument). Vidare visas placeringarnas geografiska fördelning samt uppdelning per innehavarsektor. Slutligen presenteras en emittentfördelning av räntebärande värdepapper.

## Portföljtillgångarnas värde

Värdet av svenska placerares utländska portföljtillgångar uppgick vid utgången av 2011 till 3 018 miljarder kronor. Detta kan jämföras med utgången av år 2010 då tillgångsvärdet uppgick till 3 307 miljarder kronor. Portföljtillgångarna består till största delen av portföljaktier.

**Tabell 1**  
Svenska investerares utländska portföljinnehav 2003–2011, Mdr

Sektor	2011	2010	2009	2008	2007	2006	2005	2004	2003
Portföljaktier	2 030	2 240	1 957	1 442	1 997	1 782	1 609	1 186	1 025
Räntebärande värdepapper	988	1 067	1 076	1 082	1 100	941	762	619	492
<b>Totalt</b>	<b>3 018</b>	<b>3 307</b>	<b>3 033</b>	<b>2 524</b>	<b>3 097</b>	<b>2 723</b>	<b>2 372</b>	<b>1 805</b>	<b>1 517</b>

**Tabell 2**  
Förändring i svenska investerares utländska portföljinnehav 2004–2011

Sektor	2011	2010	2009	2008	2007	2006	2005	2004
Portföljaktier	-9,4%	14,5%	35,7%	-27,8%	12,1%	10,7%	35,7%	15,7%
Räntebärande värdepapper	-7,4%	-0,8%	-0,6%	-1,6%	16,9%	23,4%	23,2%	25,9%
<b>Totalt</b>	<b>-8,7%</b>	<b>9,0%</b>	<b>20,2%</b>	<b>-18,5%</b>	<b>13,7%</b>	<b>14,8%</b>	<b>31,4%</b>	<b>19,0%</b>

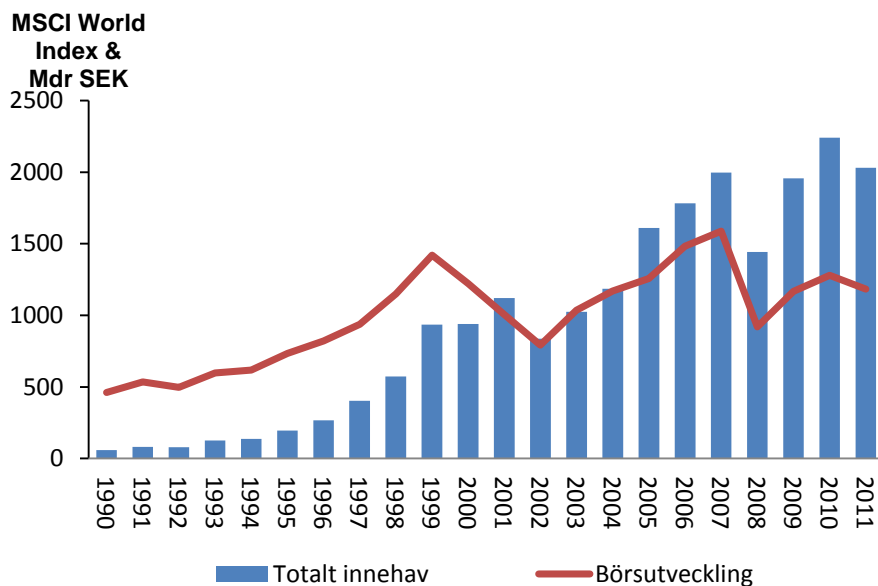
<sup>2</sup> Portföljinnehav inkluderar aktier (där ägandet i ett bolag är lägre än 10% av aktiekapitalet eller rösterna), fonder samt räntebärande värdepapper.

## Placeringar i aktier och fondandelar minskade med 9 procent

Per den sista december 2011 uppgick svenska innehav av utländska aktier och fondandelar till 2 030 miljarder kronor, vilket kan jämföras med föregående år då värdet var 2 240 miljarder kronor. Detta är en minskning med 9 procent. Den främsta förklaringen till minskningen i utländska portföljaktier är att börsen gått ner under året. Under 2011 har vi enligt MCSI World Index en börsnedgång på strax under 8 procent.

### Diagram 1

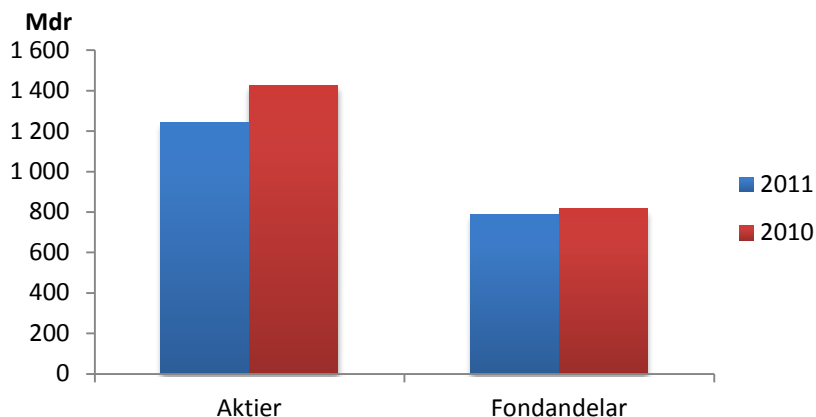
Historisk utveckling i det svenska innehavet av utländska aktier och fondandelar 1990–2011



Drygt 60 procent av svenskarnas innehav av utländska portföljaktier är placerat i aktier. Värdet på aktieinnehavet uppgick vid utgången av 2011 till 1 242 miljarder kronor vilket är en minskning med 13 procent från föregående år. Innehavet av utländska fondandelar uppgick till 788 miljarder kronor och minskade med 3 procent från 2010.

### Diagram 2

Svenskt innehav av utländska aktier och fondandelar 2010–2011



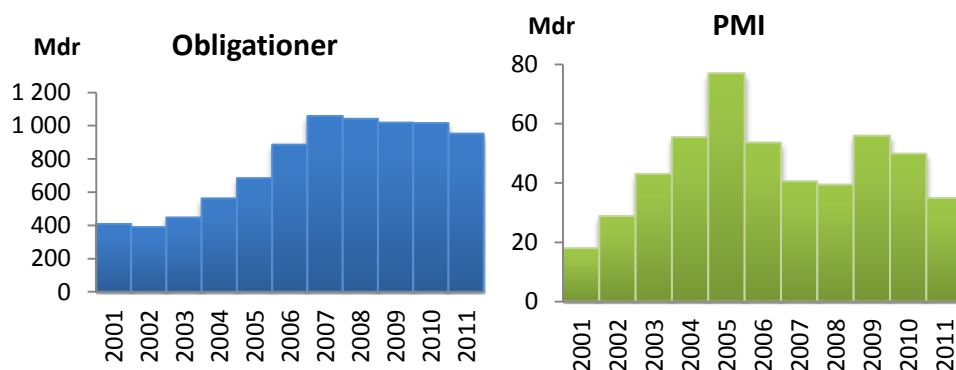
### Minskat innehav av utländska räntebärande värdepapper

Svenska innehav av utländska obligationer och penningmarknadsinstrument<sup>3</sup> uppgick år 2011 till 953 respektive 35 miljarder kronor. Motsvarande belopp år 2010 var 1 017 respektive 50 miljarder kronor.

Mellan 2002 och 2007 kan man se en tydligt uppåtgående trend i svenskars innehav av utländska obligationer. Sedan 2007 är innehavet relativt stabilt men minskat något årligen.

Det svenska innehavet i utländska penningmarknadsinstrument minskade med 15 miljarder eller 30 procent från föregående år. Penningmarknadsinstrument utgör en mycket liten del av det totala innehavet av utländska räntebärande värdepapper, 2011 stod de för knappt 4 procent. Detta i kombination med den korta löptiden leder till att innehavet av dessa värdepapper procentuellt förändras mycket mellan åren.

**Diagram 3**  
Svenskt innehav av utländska obligationer och penningmarknadsinstrument 2001–2011

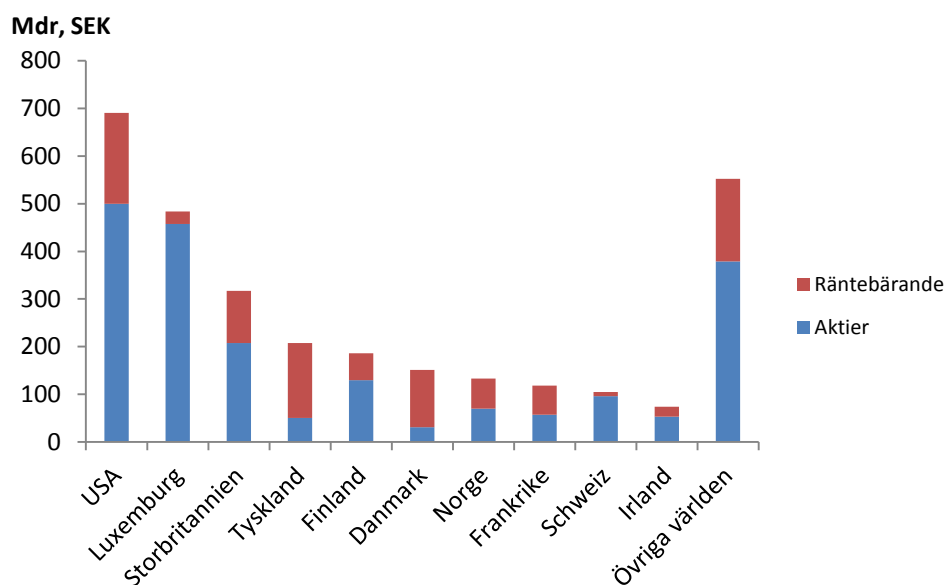


### Geografisk spridning

I undersökningen redovisas även portföljinvesteringarnas geografiska spridning. Undersökningen visar på en relativt stabil geografisk fördelning genom åren. De tre länderna med störst investeringar har varit desamma sedan 2001. Svenskarnas utländska portföljinvesteringar domineras av innehav i USA, Luxemburg, Storbritannien. Vid utgången av 2011 stod innehavet i dessa länder för knappt hälften av svenskarnas totala portföljinvesteringar i utlandet.

<sup>3</sup> Penningmarknadsinstrument definieras som ett räntebärande värdepapper med en ursprunglig löptid på mindre än ett år. En obligation har en ursprunglig löptid på ett år eller mer.

**Diagram 4**  
**Svenska portföljinvesteringar i utlandet 2011**



Det svenska innehavet i Luxemburg domineras av portföljaktier, medan den räntebärande andelen är mycket liten. Att investeringar i Luxemburg utgör en så betydande andel av svenskarnas totala innehav i utländska portföljaktier beror till stor del på det sätt som fondandelar hanteras i undersökningen.<sup>4</sup>

### **Innehavet i portföljaktier från Luxemburg minskar**

Fördelningen av svenskars innehav i utländska portföljaktier uppdelat per geografisk zon följer samma utveckling genom åren. Huvuddelen av placeringarna i portföljaktier utgörs även detta år av innehav från EU-området, även om andelen minskat något från föregående år. Vid utgången av 2011 fanns knappt 52 procent av de totala innehaven i detta område, jämfört med knappt 53 procent vid utgången av 2010. Nedgången i innehaven från EU-området beror till stor del av att innehaven av portföljaktier från Luxemburg minskat med 13 procent under 2011. USA behåller även detta år sin plats som det största enskilda mottagarlandet av investeringarna. Innehaven i portföljaktier från USA motsvarar 500 miljarder kronor, eller knappt 25 procent av det totala innehavet.

I den geografiska zonen övriga Europa är det innehav i Ryssland, Schweiz och Norge som står för nedgången. Svenskarnas innehav i ryska aktier minskar med hela 30 procent från föregående år.

<sup>4</sup> Utländska fonder landfördelas efter det land där fonden är registrerad i och rapporteras som portföljaktier oavsett vilka värdepapper fonden placerar i. Luxemburgs stora andel i innehavet av portföljaktier är en följd av att många fondbolag väljer att registrera sina fonder i Luxemburg bland annat på grund av förmånligare beskattningsregler.

**Tabell 3**  
Svenska placeringar av utländska portföljaktier 2007–2011

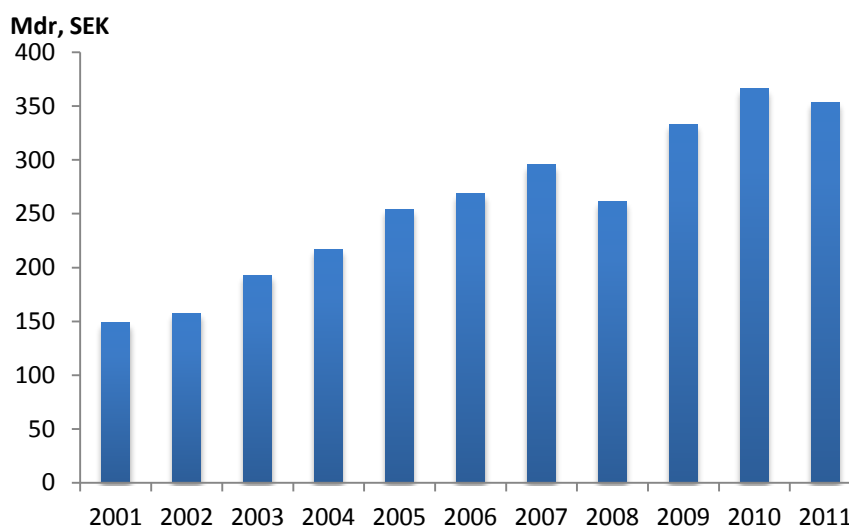
	<i>Belopp (miljarder kronor)</i>					<i>Andel (%)</i>				
	2011	2010	2009	2008	2007	2011	2010	2009	2008	2007
<b>EU</b>	1 052	1 182	1 060	769	1 060	51,8	52,8	54,2	53,3	53,1
<b>Nordamerika</b>	536	549	456	339	472	26,4	24,5	23,3	23,5	23,6
<b>Övriga Europa</b>	213	258	228	145	242	10,5	11,5	11,6	10,0	12,1
<b>Asien</b>	134	154	121	110	140	6,6	6,9	6,2	7,7	7,0
<b>Oceanien</b>	26	33	27	15	20	1,3	1,5	1,4	1,0	1,0
<b>Övriga världen</b>	70	65	65	65	64	3,4	2,9	3,3	4,5	3,2
<b>Totalt</b>	<b>2 030</b>	<b>2 240</b>	<b>1 957</b>	<b>1 442</b>	<b>1 997</b>	<b>100</b>	<b>100</b>	<b>100</b>	<b>100</b>	<b>100</b>

Övriga världen består här av Latinamerika, Centralamerika, Afrika samt internationella organisationer. Gruppen är den enda vars innehav av portföljaktier ökat jämfört med föregående år. Detta beror på att innehaven i portföljaktier från Centralamerika ökat med hela 22 procent (se bilaga 2). Bakom ökningen av innehaven i Centralamerika ligger framför allt Caymanöarna. Innehav i aktier och fondandelar från Caymanöarna ökar med 45 respektive 30 procent jämfört med föregående år, eller sammanlagt drygt 8 miljarder kronor.

### Innehav i svenska fondförvaltares utlandsregistrerade fonder minskade

Det svenska innehavet av utländska fondandelar uppgick 2011 till 788 miljarder kronor. 354 miljarder eller 45 procent av det totala innehavet var investerat i svenska fondförvaltares utlandsregistrerade fonder. Jämfört med föregående år är det en minskning med omkring 12 miljarder eller drygt 3 procent.

**Diagram 5**  
Utlandsregistrerade fonder 2001–2011



Den geografiska spridningen av innehaven i svenska fondförvaltares utlandsregistrerade fonder skiljer sig något jämfört med tidigare år. Under 2011 tillkommer det mindre innehav i ett flertal länder, så som Danmark och Frankrike. Även innehav i fonder registrerade i Caymanöarna och Irland ökar mycket från föregående år.

Liksom tidigare är det dock innehav i Luxemburg som dominerar. Vid utgången av 2011 återfanns drygt 73 procent av fondinnehaven i Luxemburg, vilket är en minskning med 9 procent från föregående år. Näst största land för dessa investeringar är Finland, som tillsammans med Luxemburg står för 98 procent av innehavet.

Orsaken till att fondinnehav från Luxemburg dominerar så starkt är att fonderna landfördelas efter det land som fonden är registrerad i. Detta gör att det inte går att se mot vilket land fonden har sin exponering.

En stor del av Sveriges totala innehav i svenska fondförvaltares utlandsregistrerade fonder ägs av hushållen. År 2011 uppgick svenska hushålls ägarandel till knappt 63 procent av det totala innehavet. Andelen förändrades endast marginellt från 2010, då innehavarsektorn hushåll stod för en andel på knappt 64 procent.

### **Ökat innehav av räntebärande värdepapper från Centralamerika**

Innehaven i räntebärande värdepapper minskade med 78 miljarder eller drygt 7 procent mellan år 2010 och 2011. Nedgången beror på ett minskat innehav av värdepapper från EU-området, Nordamerika samt övriga Europa. Innehaven inom dessa områden har totalt sett minskat med 84 miljarder från föregående år. Innehaven i räntebärande värdepapper från övriga världen steg istället med drygt 5 miljarder, vilket motsvarar en ökning på drygt hälften från föregående år. Den främsta orsaken till det ökade innehavet i övriga världen var att innehavet i räntebärande värdepapper från Centralamerika steg med 3 miljarder kronor under 2011<sup>5</sup>. Detta är en ökning med 60 procent jämfört med 2010 vilket beror på en stor ökning av svenskt innehav i obligationer från Bermuda och Caymanöarna.

Likt tidigare år är det i EU-området samt Nordamerika som svenskarna har sina största innehav. USA är liksom för portföljaktier det största enskilda mottagarlandet av svenska investeringar i räntebärande värdepapper. Inom EU är det innehav från Tyskland, Danmark och Storbritannien som dominerar.

---

<sup>5</sup> Se bilaga 3 för landfördelning.



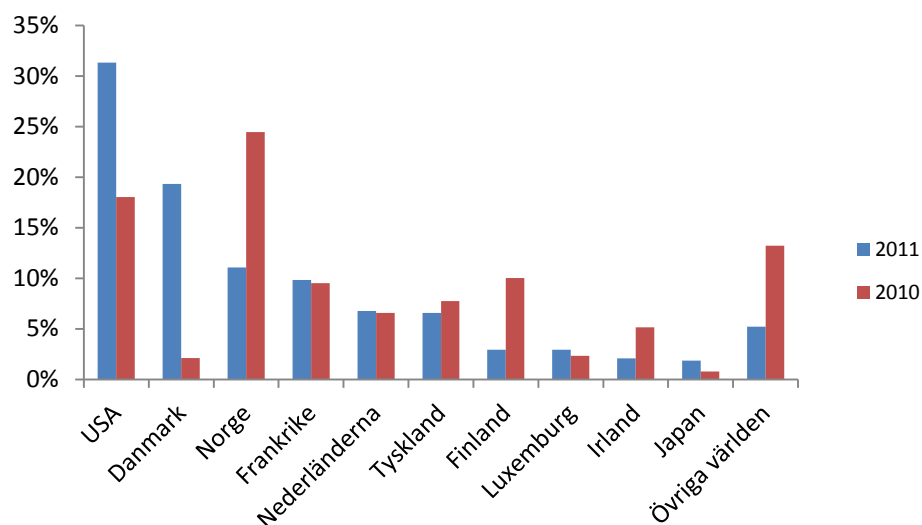
**Tabell 4**  
**Svenska placeringar i utländska räntebärande värdepapper 2007-2011**

	<i>Belopp (miljarder kronor)</i>					<i>Andel (%)</i>				
	2011	2010	2009	2008	2007	2011	2010	2009	2008	2007
<b>EU</b>	669	709	711	710	760	67,7	66,5	66,1	53,3	53,1
<b>Nordamerika</b>	207	231	227	237	230	20,9	21,7	21,1	23,5	23,6
<b>Övriga Europa</b>	74	93	91	72	45	7,5	8,7	8,4	10,0	12,1
<b>Asien</b>	8	7	16	19	17	0,8	0,7	1,5	7,7	7,0
<b>Oceanien</b>	15	17	20	23	23	1,6	1,6	1,9	1,0	1,0
<b>Övriga världen</b>	15	9	10	22	26	1,5	0,9	1,0	4,5	3,2
<b>Totalt</b>	<b>988</b>	<b>1 067</b>	<b>1 076</b>	<b>1 082</b>	<b>1 100</b>	<b>100</b>	<b>100</b>	<b>100</b>	<b>100</b>	<b>100</b>

Landfördelningen av innehavet av räntebärande värdepapper skiljer sig åt mellan penningmarknadsinstrument och obligationer. Landfördelningen av de korta papperna varierar också mer över åren vilket till stor del beror på den kortare löptiden. En annan anledning till variationerna är att innehavet av korta räntebärande värdepapper är mycket litet och att enskilda instituts förvärv eller avyttring därmed kan få stor påverkan på statistiken.

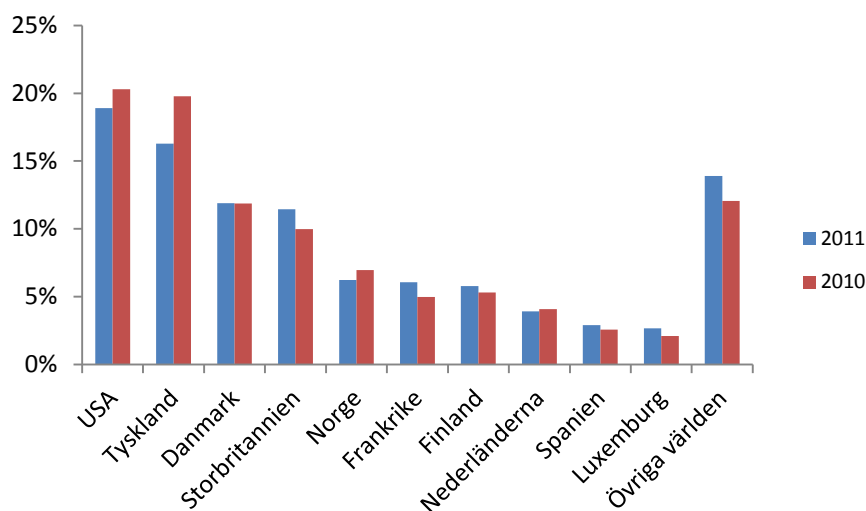
De totala innehaven i penningmarknadsinstrument uppgick vid utgången av 2011 till 35 miljarder kronor. Jämfört med föregående år är det en värdeminskning på dessa innehav med 15 miljarder kronor eller 30 procent. Bakom nedgången ligger bland annat innehaven i norska och finska penningmarknadsinstrument, där värdet minskat med 8 respektive 4 miljarder kronor under 2011. Värdet på innehaven i danska och amerikanska penningmarknadsinstrument ökade istället, med knappt 6 respektive 2 miljarder.

**Diagram 6a**  
**Landfördelning penningmarknadsinstrument 2010–2011**



Landfördelningen av innehavet av obligationer var relativt stabil genom åren. Investeringarna minskade under 2011 sina innehav av tyska och amerikanska obligationer med 46 respektive 26 miljarder. Även värdet på innehaven av irländska och norska obligationer minskade under 2011, med omkring 11 miljarder vardera. Innehavet av brittiska och franska obligationer ökade istället från föregående år.

**Diagram 6b**  
**Landfördelning obligationer 2010–2011**



## Sektor- och emittentfördelning

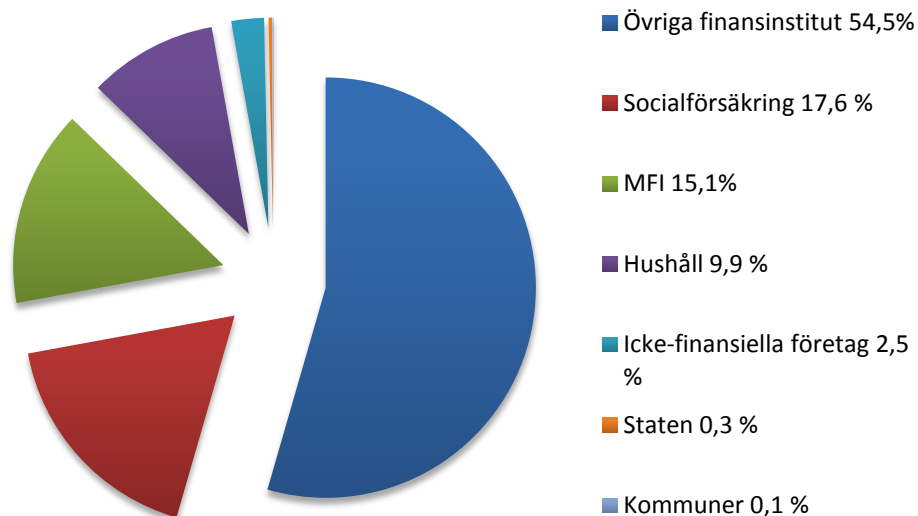
Utöver geografisk spridning visar undersökningen även utländska portföljinvesteringar uppdelat efter innehavarsektorer<sup>6</sup>. Vidare visas svenska investerarens placeringar i utländska räntebärande värdepapper fördelade efter emittentsektorerna "staten" och "övriga".

### Övriga finansinstitut stora innehavare

Sektorernas relativa andelar av de totala tillgångarna har genom åren förändrats förhållandevis lite och så ser det ut även i årets undersökning. Innehavarsektorn övriga finansinstitut, som framför allt omfattas av försäkringsföretag och fondbolag, dominerar kraftigt med en ägarandel på nästan 55 procent. Det är den största innehavarsektorn sedan 2001. Övriga finansinstitut äger främst aktier och fondandelar, men sektorn innehar även den största ägarandelen av räntebärande värdepapper. Socialförsäkringssektorns ägarandel ökade under 2011 med 1,5 procentenhet, efter att tidigare minskat årligen sedan 2005.

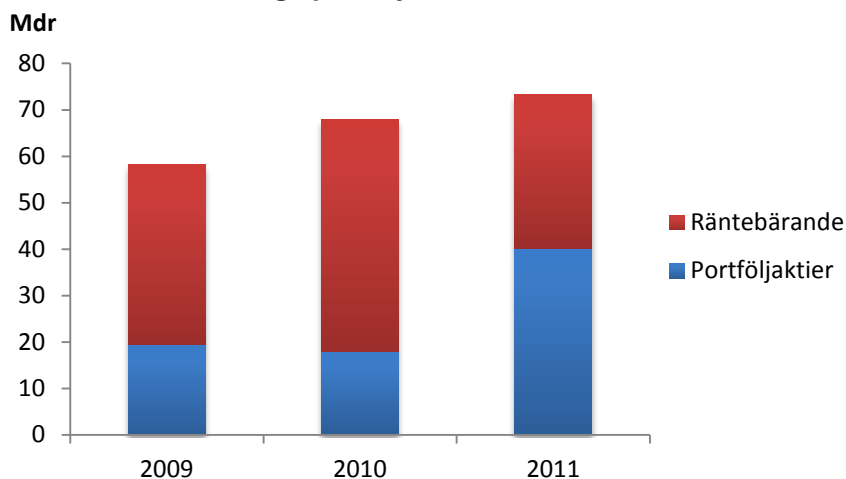
<sup>6</sup> Uppdelningen på sektorer är gjord utifrån SCB:s klassificering av institutionella sektorer för finansiell statistik. En närmare förklaring finns i kapitlet "Fakta om statistiken".

**Diagram 7**  
Svenska innehavarsektorer 2011



Sektorn icke-finansiella företag ökade sin ägarandel från 2,1 procent vid utgången av 2010 till 2,4 procent vid utgången av 2011. Icke-finansiella företag ökade under 2011 sina innehav av utländska portföljinvesteringar med 5 miljarder kronor och är utöver kommuner den enda innehavarsektorn som ökat värdet på sina portföljinnehav under året.

**Diagram 8**  
Icke-finansiella företags portföljinnehav 2009-2011



Samtidigt som sektorn icke-finansiella företag ökade sina totala innehav har de även gjort en större omallokering i sina portföljer. Under 2011 ökade de sina innehav i portföljaktier med 22 miljarder kronor samtidigt som deras innehav i räntebärande värdepapper minskade med 17 miljarder. Framförallt är det investeringar i danska och belgiska aktier som bidrar till uppgången medan innehaven av nederländska och franska obligationer minskat.

Liksom tidigare år är det övriga finansinstitut som har det största innehavet av utländska portföljaktier. Vid utgången av 2011 uppgick övriga finansinstituts andel av Sveriges innehav i utländska portföljaktier till 61 procent. Motsvarande andel av räntebärande värdepapper är 41 procent.

**Tabell 5**  
**Innehavarsektorer per instrument 2011, miljarder kronor**

Sektor	Aktier	Andel (%)	Fonder	Andel (%)	Räntebärande	Andel (%)	Totalt	Andel (%)
Övriga finansinstitut	841	67,7	393	49,8	408	41,3	1 642	54,4
MFI	57	4,6	1	0,1	386	39,0	443	14,7
Socialförsäkring	276	22,2	85	10,8	155	15,7	516	17,1
Hushåll	39	3,1	289	36,7	6	0,6	334	11,1
Icke-finansiella ftg	25	2,0	15	1,9	33	3,4	73	2,4
Staten	4	0,3	4	0,5	0	0,0	8	0,3
Kommuner	0	0,0	2	0,2	0	0,0	2	0,1
<b>Totalt</b>	<b>1 241</b>	<b>100,0</b>	<b>788</b>	<b>100,0</b>	<b>988</b>	<b>100,0</b>	<b>3 018</b>	<b>100,0</b>

Sektorn monetära finansinstituts (MFI) utländska portföljinnehav uppgick 2011 till 443 miljarder kronor eller 15 procent av Sveriges totala portföljtillgångar. Större delen av sektorns innehav ligger i räntebärande värdepapper, där innehavarsektorn äger 39 procent av Sveriges totala innehav. Sektorns största innehav består av obligationer från Danmark och Tyskland.

Hushållen, vars ägarandel räntebärande värdepapper är relativt liten, har en betydande ställning som innehavarsektor av utländska fondandelar. Under 2011 uppgick hushållens ägarandel av utländska fondandelar till knappt 37 procent.

### Placeringar i korta statspapper minskade

Ett led i undersökningen är att visa emittentfördelningen av obligationer och penningmarknadsinstrument. Fördelningen gör det möjligt att i innehaven av utländska räntebärande värdepapper urskilja statspapper från övriga emittenters värdepapper. Vid utgången av 2011 ägde svenska investerare 321 miljarder kronor i utländska statspapper vilket motsvarar en andel på knappt 33 procent. Motsvarande belopp och andel år 2010 var 366 miljarder och 34 procent.

**Tabell 6**  
**Emittentfördelning av svenska placeringar i utländska räntebärande värdepapper 2011, miljarder kronor**

Emittent	Obligationer	Andel	PMI	Andel	Totalt	Andel
Stat	316	33,2%	5	13,7%	321	32,5%
Övriga	637	66,8%	30	86,3%	667	67,5%
<b>Totalt</b>	<b>953</b>	<b>100%</b>	<b>35</b>	<b>100,0%</b>	<b>988</b>	<b>100,0%</b>

En större förändring har skett i innehavet av korta statspapper. Per den sista december 2011 uppgick ägandet i korta statspapper till 5 miljarder kronor, vilket motsvarar en andel på 14 procent. Samma belopp och andel år 2010 var 17 miljarder och 34 procent.

Bland de svenska innehavarsektorerna var beteendet lite olika vad gäller placeringar i statspapper jämfört med icke-statliga värdepapper. Störst andel statspapper i sina portföljer hade socialförsäkringssektorn samt övriga finansinstitut, 54 respektive 45 procent av dessa sektorer innehav i utländska räntebärande värdepapper var emitterade av stat.

## Bakgrund till undersökningen

I en rapport av IMF (Godeaux Report) år 1992 presenterades stora avvikelser i den internationella portföljstatistiken. Rapporten visade på att värdet av världens samlade skulder översteg värdet på de samlade tillgångarna. Mot bakgrund av det inledde IMF en internationell undersökning om utländska portföljtillgångar, The Coordinated Portfolio Investment Survey (CPIS), år 1997.

Denna studie är en del i IMF:s omfattande internationella undersökning och mäter det svenska innehavet av utländska portföljtillgångar beträffande både utländska aktier, fondandelar och räntebärande värdepapper.<sup>7</sup> Den internationella undersökningen har sammanlagt genomförts elva gånger och är numera årlig. Sverige har deltagit vid varje tillfälle. Syftet med undersökningen är först och främst att förbättra statistiken. Med hjälp av undersökningen får varje deltagarland en rimlig uppskattning av de utländska portföljtillgångarna värderade till ett marknadsvärde. Eftersom samtliga länders portföljtillgångar i utlandet landfördelas erhålls med detta också en spegelbild av ländernas motsvarande skuldsida. Detta leder till en mer heltäckande bild av det internationella mönstret av portföljinvesteringar, vilket också gynnar kvaliteten på statistiken.

---

<sup>7</sup> Innehav av direkta investeringar ingår inte i undersökningen.



## Fakta om statistiken

Riksbanken har sedan 1989 genomfört en årlig undersökning om svenska placerares innehav av utländska aktier och fondandelar. Undersökningen i sin nuvarande utformning, inkluderande både aktier, fondandelar och räntebärande värdepapper har producerats sedan 2001.

Undersökningen mäter det svenska innehavet av utländska portföljtillgångar per den 31 december 2011. Portföljtillgångarna är uppdelade på utländska aktier, fondandelar och räntebärande värdepapper (obligationer och penningmarknadsinstrument). Undersökningen ger förutom en komplett landfördelning även en fördelning på svenska innehavarkategorier. När det gäller räntebärande värdepapper finns dessutom en valutafördelning, samt information om emittentsektor (stat eller övrig).

Syftet med undersökningen är, förutom att delta i den internationella studien, att förse tillgångssidan i utlandsställningen med stockuppgifter över svenska innehav av utländska aktier, fondandelar och räntebärande värdepapper.

Uppgifter om hushållens eventuella direkta portföljinnehav i depåer i utlandet saknas. Utländska depåinstitut omfattas inte av den svenska undersökningen och alternativet att fråga enskilda hushåll om deras innehav i utländska portföljinvesteringar är inte praktiskt genomförbart.

### Definitioner och förklaringar

#### Portföljaktier

Med portföljaktier avses såväl aktier som fondandelar; innehav i bolag med en ägarandel som understiger 10 procent av rösterna eller kapitalet. Utländska portföljaktier innefattar t ex utländska depåbevis som handlas i Sverige samt andelar i värdepappersfonder registrerade i utlandet.

Undersökningen har följt IMF:s anvisningar i detta avseende.

#### Obligationer

Med obligationer avses räntebärande värdepapper med en ursprunglig löptid längre än ett år.

#### Penningmarknadsinstrument

Med penningmarknadsinstrument (PMI) avses räntebärande värdepapper med en ursprunglig löptid kortare än ett år.

#### Landtillhörighet

Med landtillhörighet avses emittentens hemland, d v s det land där emittenten har sin adress, oavsett i vilken valuta värdepappren är denominerade eller i vilket land de är noterade och förvarade.

## Sektorsindelning

Uppdelningen på sektorer är gjord utifrån Statistiska Centralbyråns klassificering av institutionella sektorer för finansiell statistik och visar innehavarens sektortillhörighet. Sektorerna i undersökningen består av;

*Monetära finansinstitut (MFI):* banker och bostadsinstitut.

*Övriga finansinstitut:* Fonder och värdepappersbolag.

*Socialförsäkring:* Socialförsäkringsfonder såsom AP-fonderna.

*Icke finansiella företag:* Bolag vars huvudsakliga aktivitet är produktion av varor eller icke-finansiella tjänster.

*Hushåll:* Egna hushåll och hushållens icke-vinstdrivande organisationer samt svenska kyrkan.

*Staten:* Riksgäldskontoret samt andra statliga affärsverk.

*Kommuner:* Primärkommuner.

## Värdering

Tillgångarna är redovisade till marknadsvärde och valutakurs gällande den 31 december 2011. Undantaget gäller onoterade aktier som kan vara skattade med hjälp av P/E-tal alternativt årets utdelning eller redovisade till det nominella värdet.

## Undersökningsmetod

Den svenska undersökningen har gjorts i form av en totalundersökning. För vissa kategorier, t ex försäkringsföretag och stiftelser, har en s.k. cut-off gjorts. Statistiska centralbyrån har vänt sig till tre typer av aktörer i undersökningen; depåinstitut, fondförvaltare samt slutplacere. Omkring 534 potentiella svenska placere har ombetts rapportera sina innehav i utländska portföljtillgångar. Av dessa har 443 svarat att de har innehav att rapportera. För att undvika dubbelräkning har depåinstitut instruerats att urskilja hushållssektorn från övriga sektors depåinnehav i rapporteringen.

Fondförvaltarna har rapporterat sina svenskregistrerade fonders innehav i utländska värdepapper samt värdet av svenska placerares andelar i deras utlandsregistrerade fonder. I den senare kategorin är fondandelarna fördelade på de länder i vilka fonderna är registrerade.

De inkomna uppgifterna har granskats och sammanställts av Statistiska centralbyrån.

## Statistikens tillförlitlighet

Statistiken bygger på insamlade uppgifter från den valda populationen. Rapporteringsskyldighet föreligger och svarsfrekvensen slutade på 98%.

En undertäckning av hushållssektorns samlade innehav finns. Det är inte möjligt att involvera utländska depåförvaltare i undersökningen och på så sätt missas hushållens utländska värdepapper som förvaras i utländsk depå.

Granskning och rimlighetsbedömning görs löpande och revideringar av tidigare års uppgifter görs då fel upptäcks.



## **Annan värdepappersstatistik**

Varje månad publicerar Statistiska centralbyrån Portföljinvesteringar med utlandet, flöden över såväl primär- som sekundärmarknaden, avista. Ställningsuppgifter vad gäller svenska respektive utländska värdepapper finns även publicerade i utlandsställningen. Mer information om värdepappersstatistiken finns på Statistiska centralbyråns hemsida [www.scb.se](http://www.scb.se).

Internationella Valutafondens sammanställning över samtliga länders portföljtillgångar i utlandet finns på IMF:s hemsida [www.imf.org](http://www.imf.org)



# Bilagor

## Bilaga 1 Landfördelning av utländska värdepapper

Landfördelning av svenska placerares innehav av utländska värdepapper per 31 december, miljoner kronor.

Land	2011	2010	2009	2008	2007	2006	2005	2004	2003
<b>Europa</b>	<b>2 008 077</b>	<b>2 242 234</b>	<b>2 090 360</b>	<b>1 695 023</b>	<b>2 106 501</b>	<b>1 798 525</b>	<b>1 507 209</b>	<b>1 142 362</b>	<b>929 228</b>
<b>EU</b>	<b>1 721 098</b>	<b>1 891 143</b>	<b>1 771 592</b>	<b>1 478 312</b>	<b>1 820 073</b>	<b>1 572 900</b>	<b>1 334 760</b>	<b>1 048 081</b>	<b>841 287</b>
Belgien	14 744	11 163	9 638	10 136	13 319	12 992	16 092	13 341	7 679
Danmark	150 960	152 324	170 895	107 171	141 140	110 876	59 024	43 086	26 386
Finland	185 895	199 272	164 394	129 501	142 946	138 536	100 213	76 115	60 115
Frankrike	118 241	122 058	118 473	120 075	145 921	123 139	121 892	96 153	80 471
Grekland	1 227	3 724	8 335	8 589	15 201	11 831	11 599	8 579	5 829
Irland	73 873	92 607	116 083	75 490	111 060	82 221	64 378	23 663	11 549
Italien	20 305	25 561	41 575	53 353	64 031	51 912	53 467	36 154	32 351
Luxemburg	483 809	551 235	455 097	309 868	385 736	328 084	286 965	251 744	217 793
Nederländerna	62 885	69 963	71 351	76 895	77 038	76 109	65 819	68 509	58 306
Polen	4 317	5 002	9 812	9 675	6 080	5 014	4 699	2 284	6 733
Portugal	1 549	3 008	3 210	2 452	3 332	2 872	2 706	1 596	2 013
Spanien	41 170	49 115	68 440	53 812	93 406	67 315	57 463	47 224	23 032
Storbritannien	317 380	325 081	325 862	293 563	357 789	336 930	280 652	208 412	188 840
Tyskland	207 776	257 883	183 269	194 966	219 679	197 601	191 427	158 944	112 061
Ungern	434	1 564	1 352	859	1 357	2 921	3 299	2 138	799
Österrike	3 954	3 711	6 265	7 845	15 442	10 810	9 547	5 573	4 193
Baltiska länderna	4 362	6 338	6 307	13 770	16 172	9 671	3 457	3 529	1 809
Övriga EU	28 220	11 531	11 232	10 292	10 425	4 064	2 059	1 037	1 329
<b>Central- &amp; Östeuropa</b>	<b>38 266</b>	<b>53 831</b>	<b>49 610</b>	<b>25 449</b>	<b>55 655</b>	<b>53 071</b>	<b>36 348</b>	<b>12 524</b>	<b>11 793</b>
Ryssland	32 352	46 713	43 083	17 897	40 883	47 751	29 376	11 065	11 531
Övriga Central- & Östeuropa	5 914	7 118	6 527	7 552	14 772	5 320	6 972	1 459	262
<b>Övriga Europa</b>	<b>248 712</b>	<b>297 260</b>	<b>269 159</b>	<b>191 262</b>	<b>230 773</b>	<b>172 554</b>	<b>136 101</b>	<b>81 757</b>	<b>76 148</b>
Schweiz	104 839	120 909	107 691	80 326	113 825	76 982	85 683	54 576	50 927
Norge	132 761	164 823	138 064	101 122	103 565	85 477	47 124	23 862	22 441
Övriga Europa	11 112	11 528	23 403	9 815	13 382	10 095	3 294	3 319	2 780
<b>Nordamerika</b>	<b>742 481</b>	<b>779 766</b>	<b>683 712</b>	<b>575 990</b>	<b>701 491</b>	<b>668 383</b>	<b>634 299</b>	<b>509 882</b>	<b>477 192</b>
USA	690 664	725 036	646 797	551 979	670 942	641 180	612 817	495 470	465 037
Kanada	51 817	54 729	36 914	24 011	30 524	27 203	21 482	14 413	12 156
<b>Latinamerika</b>	<b>22 638</b>	<b>22 228</b>	<b>18 711</b>	<b>10 577</b>	<b>14 573</b>	<b>10 542</b>	<b>6 403</b>	<b>3 269</b>	<b>1 775</b>
Argentina	133	9	87	391	168	218	173	92	63
Brasilien	14 872	16 632	14 072	6 932	10 166	4 843	2 925	934	636
Chile	1 378	1 473	735	434	586	1 066	288	157	127
Colombia	463	447	180	171	164	931	28	3	10
Mexico	4 931	3 321	3 488	2 460	3 242	3 369	2 650	1 133	834
Peru	860	345	150	183	247	115	92	23	25
Övriga Latinamerika	1	0	0	7	1	0	245	926	80
<b>Central-Amerika</b>	<b>51 793</b>	<b>40 686</b>	<b>49 857</b>	<b>58 840</b>	<b>65 078</b>	<b>37 009</b>	<b>38 577</b>	<b>20 700</b>	<b>13 148</b>
<b>Oceanien</b>	<b>41 441</b>	<b>49 867</b>	<b>47 346</b>	<b>37 703</b>	<b>42 772</b>	<b>35 860</b>	<b>29 274</b>	<b>22 589</b>	<b>11 742</b>
Australien	40 732	45 756	45 488	35 329	41 312	34 181	27 273	21 963	11 334
Övriga Oceanien	709	4 110	1 858	2 374	1 460	1 679	2 000	626	408
<b>Asien</b>	<b>141 807</b>	<b>160 861</b>	<b>136 508</b>	<b>129 311</b>	<b>157 073</b>	<b>163 592</b>	<b>149 793</b>	<b>100 262</b>	<b>81 219</b>
Japan	70 085	79 822	75 259	87 110	94 249	108 935	108 438	75 383	60 484
<b>Sydostasien</b>	<b>65 307</b>	<b>72 041</b>	<b>54 494</b>	<b>36 741</b>	<b>54 078</b>	<b>50 372</b>	<b>38 179</b>	<b>24 025</b>	<b>19 669</b>
Filippinerna	593	320	198	112	375	200	137	466	429
Hongkong	17 331	21 866	18 057	10 678	16 872	14 108	10 912	7 728	6 794
Indonesien	2 606	1 817	809	414	1 767	1 112	527	317	231
Kina	10 549	10 251	10 007	11 020	8 315	4 869	2 277	1 011	1 349
Malaysia	2 692	1 837	1 145	670	1 206	945	506	584	536
Singapore	7 577	10 472	5 748	3 691	6 611	9 275	5 087	3 930	2 752
Sydkorea	14 277	13 042	10 027	5 569	10 855	12 178	12 120	6 651	4 479
Taiwan	8 199	9 958	7 293	4 093	7 217	7 155	5 965	2 871	2 537
Thailand	1 483	2 477	1 212	495	860	531	647	467	561
<b>Övriga Asien</b>	<b>6 415</b>	<b>8 998</b>	<b>6 754</b>	<b>5 459</b>	<b>8 746</b>	<b>4 284</b>	<b>3 177</b>	<b>854</b>	<b>1 067</b>
<b>Afrika</b>	<b>6 105</b>	<b>8 710</b>	<b>3 485</b>	<b>3 543</b>	<b>3 514</b>	<b>2 468</b>	<b>1 153</b>	<b>445</b>	<b>278</b>
Sydafrika	5 152	7 518	2 631	1 627	2 154	1 754	970	362	248
Övriga Afrika	953	1 192	854	1 916	1 359	714	184	83	29
<b>Internationella organisationer</b>	<b>3 840</b>	<b>2 704</b>	<b>2 948</b>	<b>7 060</b>	<b>2 031</b>	<b>5 175</b>	<b>5 106</b>	<b>5 222</b>	<b>2 031</b>
<b>Övriga världen</b>	<b>0</b>	<b>0</b>	<b>0</b>	<b>6 636</b>	<b>4 487</b>	<b>1 637</b>	<b>0</b>	<b>0</b>	<b>0</b>
<b>TOTALT</b>	<b>3 018 182</b>	<b>3 307 056</b>	<b>3 032 926</b>	<b>2 524 683</b>	<b>3 097 520</b>	<b>2 723 191</b>	<b>2 371 814</b>	<b>1 804 731</b>	<b>1 516 615</b>

**Bilaga 2 Landfördelning av portföljaktier**

Landfördelning av svenska placerares innehav av utländska aktier och fondandelar per 31 december, miljoner kronor.

Land	2011	2010	2009	2008	2007	2006	2005	2004	2003
<b>Europa</b>	<b>1 265 048</b>	<b>1 440 088</b>	<b>1 288 389</b>	<b>913 422</b>	<b>1 301 825</b>	<b>1 104 741</b>	<b>975 285</b>	<b>703 205</b>	<b>598 450</b>
<b>EU</b>	<b>1 052 025</b>	<b>1 181 952</b>	<b>1 060 450</b>	<b>768 537</b>	<b>1 060 136</b>	<b>925 275</b>	<b>829 965</b>	<b>624 259</b>	<b>532 518</b>
Belgien	9 881	4 167	4 273	2 887	5 281	4 957	4 547	3 943	1 784
Danmark	30 745	30 420	17 353	10 572	19 419	29 475	13 725	9 350	6 802
Finland	129 808	140 344	122 201	91 278	108 855	87 233	76 228	49 980	39 285
Frankrike	57 004	66 522	66 978	55 510	92 066	82 753	68 812	46 484	42 308
Grekland	465	1 171	4 508	3 079	11 049	8 153	4 703	1 290	446
Irland	52 851	58 302	83 270	39 055	79 518	45 972	44 603	13 288	7 276
Italien	9 187	14 038	16 445	16 671	33 121	25 952	22 578	15 510	12 349
Luxemburg	457 361	528 694	440 250	297 120	368 513	298 273	274 212	243 581	209 274
Nederländerna	23 033	25 214	21 909	17 457	22 584	28 855	28 572	29 440	24 753
Polen	2 295	3 103	6 966	6 627	3 713	4 747	4 292	2 072	1 012
Portugal	1 245	1 929	1 658	1 124	1 688	1 307	927	698	893
Spanien	13 489	22 730	25 377	20 114	28 505	17 198	24 200	16 718	10 929
Storbritannien	207 636	222 354	189 288	143 865	168 370	199 834	190 618	142 852	141 958
Tyskland	50 290	52 991	52 431	51 344	94 965	74 663	61 565	42 731	30 865
Ungern	428	1 557	1 352	857	1 357	2 920	3 024	2 115	765
Österrike	1 615	2 751	2 062	2 027	7 447	5 345	2 561	1 740	389
Baltiska länderna	995	1 448	783	2 750	4 228	3 787	2 975	1 592	962
Övriga EU	3 697	4 216	3 349	6 199	9 456	3 849	1 823	878	468
<b>Central- &amp; Östeuropa</b>	<b>37 784</b>	<b>52 029</b>	<b>47 563</b>	<b>21 611</b>	<b>54 474</b>	<b>52 989</b>	<b>36 207</b>	<b>12 524</b>	<b>11 231</b>
Ryssland	32 134	44 942	41 036	15 046	40 112	47 670	29 234	11 065	11 054
Övriga Central- & Östeuropa	5 651	7 087	6 527	6 565	14 362	5 320	6 972	1 459	177
<b>Övriga Europa</b>	<b>175 239</b>	<b>206 107</b>	<b>180 376</b>	<b>123 273</b>	<b>187 216</b>	<b>126 477</b>	<b>109 114</b>	<b>66 422</b>	<b>54 701</b>
Schweiz	96 272	115 560	102 630	76 515	109 405	74 525	79 677	51 591	45 185
Norge	69 466	81 706	69 859	41 456	68 277	44 895	28 316	13 584	8 947
Övriga Europa	9 500	8 841	7 887	5 302	9 534	7 056	1 122	1 247	569
<b>Nordamerika</b>	<b>535 707</b>	<b>548 585</b>	<b>456 241</b>	<b>338 794</b>	<b>471 899</b>	<b>465 957</b>	<b>441 326</b>	<b>366 399</b>	<b>343 797</b>
USA	499 581	509 733	427 323	322 728	450 876	446 221	425 522	356 463	335 292
Kanada	36 127	38 852	28 918	16 066	20 998	19 735	15 804	9 936	8 505
<b>Latinamerika</b>	<b>20 964</b>	<b>20 994</b>	<b>18 365</b>	<b>10 376</b>	<b>14 420</b>	<b>10 305</b>	<b>6 223</b>	<b>3 183</b>	<b>1 593</b>
Argentina	130	8	87	390	167	176	173	92	59
Brasilien	14 235	16 037	13 943	6 911	10 166	4 843	2 925	933	587
Chile	1 285	1 213	703	346	505	983	226	101	68
Colombia	450	447	180	171	164	931	28	3	1
Mexico	4 003	2 964	3 301	2 369	3 171	3 257	2 534	1 106	794
Peru	860	324	150	183	247	115	92	23	18
Övriga Latinamerika	1	0	0	7	0	0	245	925	66
<b>Central-Amerika</b>	<b>43 023</b>	<b>35 210</b>	<b>42 888</b>	<b>47 351</b>	<b>42 101</b>	<b>27 136</b>	<b>31 135</b>	<b>13 874</b>	<b>4 168</b>
<b>Oceanien</b>	<b>25 956</b>	<b>32 890</b>	<b>27 160</b>	<b>14 876</b>	<b>19 710</b>	<b>17 871</b>	<b>17 601</b>	<b>10 873</b>	<b>8 994</b>
Australien	25 462	29 050	26 661	13 871	19 390	17 650	15 894	10 443	8 611
Övriga Oceanien	494	3 840	499	1 005	320	221	1 707	430	383
<b>Asien</b>	<b>133 570</b>	<b>153 800</b>	<b>120 736</b>	<b>110 488</b>	<b>139 749</b>	<b>152 978</b>	<b>136 736</b>	<b>87 684</b>	<b>67 616</b>
Japan	63 803	74 080	60 581	68 683	77 816	98 791	95 720	63 792	47 913
<b>Sydostasien</b>	<b>63 482</b>	<b>70 798</b>	<b>53 649</b>	<b>36 360</b>	<b>53 248</b>	<b>49 906</b>	<b>37 840</b>	<b>23 542</b>	<b>19 283</b>
Filippinerna	593	320	198	112	342	200	137	162	56
Hongkong	17 224	21 626	17 933	10 678	16 873	14 108	10 848	7 728	6 782
Indonesien	2 131	1 803	809	414	1 681	1 112	527	317	231
Kina	10 522	9 888	10 003	11 020	8 151	4 823	2 228	966	1 349
Malaysia	2 183	1 733	1 016	652	1 181	919	487	584	536
Singapore	7 288	10 142	5 378	3 456	6 175	8 970	4 881	3 796	2 752
Sydkorea	13 859	12 850	9 808	5 440	10 768	12 087	12 120	6 651	4 479
Taiwan	8 199	9 958	7 293	4 093	7 217	7 155	5 965	2 871	2 537
Thailand	1 483	2 477	1 212	495	860	531	647	467	560
<b>Övriga Asien</b>	<b>6 285</b>	<b>8 922</b>	<b>6 506</b>	<b>5 446</b>	<b>8 685</b>	<b>4 282</b>	<b>3 177</b>	<b>349</b>	<b>420</b>
<b>Afrika</b>	<b>5 562</b>	<b>8 641</b>	<b>3 447</b>	<b>3 542</b>	<b>3 178</b>	<b>1 909</b>	<b>1 012</b>	<b>407</b>	<b>276</b>
Sydafrika	4 846	7 483	2 631	1 626	2 154	1 547	828	332	248
Övriga Afrika	715	1 158	817	1 916	1 024	361	184	75	27
<b>Internationella organisationer</b>	<b>0</b>	<b>39</b>	<b>0</b>	<b>0</b>	<b>0</b>	<b>0</b>	<b>0</b>	<b>0</b>	<b>0</b>
<b>Övriga världen</b>	<b>0</b>	<b>0</b>	<b>0</b>	<b>3 643</b>	<b>4 437</b>	<b>1 368</b>	<b>0</b>	<b>0</b>	<b>0</b>
<b>TOTALT</b>	<b>2 029 829</b>	<b>2 240 246</b>	<b>1 957 225</b>	<b>1 442 492</b>	<b>1 997 318</b>	<b>1 782 265</b>	<b>1 609 319</b>	<b>1 185 624</b>	<b>1 024 893</b>

### Bilaga 3 Landfördelning av räntebärande värdepapper

Landfördelning av svenska placerares innehav av utländska räntebärande värdepapper per 31 december, miljoner kronor.

Land	2011	2010	2009	2008	2007	2006	2005	2004	2003
<b>Europa</b>	<b>743 029</b>	<b>802 146</b>	<b>801 971</b>	<b>781 601</b>	<b>804 676</b>	<b>693 784</b>	<b>531 924</b>	<b>439 157</b>	<b>330 779</b>
<b>EU</b>	<b>669 074</b>	<b>709 191</b>	<b>711 142</b>	<b>709 775</b>	<b>759 938</b>	<b>647 625</b>	<b>504 795</b>	<b>423 822</b>	<b>308 769</b>
Belgien	4 863	6 995	5 366	7 248	8 038	8 035	11 545	9 398	5 895
Danmark	120 215	121 905	153 542	96 599	121 721	81 401	45 298	33 736	19 584
Finland	56 087	58 928	42 193	38 223	34 091	51 303	23 985	26 135	20 830
Frankrike	61 237	55 536	51 496	64 566	53 855	40 385	53 080	49 669	38 163
Grekland	762	2 553	3 828	5 510	4 152	3 678	6 896	7 289	5 383
Irland	21 021	34 305	32 813	36 435	31 542	36 249	19 775	10 375	4 272
Italien	11 118	11 523	25 130	36 682	30 910	25 961	30 889	20 644	20 002
Luxemburg	26 448	22 541	14 848	12 748	17 223	29 811	12 753	8 163	8 518
Nederländerna	39 851	44 749	49 442	59 438	54 454	47 254	37 246	39 069	33 553
Polen	2 022	1 899	2 846	3 049	2 367	268	407	213	5 722
Portugal	304	1 079	1 552	1 328	1 643	1 566	1 779	899	1 120
Spanien	27 681	26 385	43 063	33 698	64 901	50 116	33 263	30 507	12 103
Storbritannien	109 744	102 727	136 574	149 698	189 419	137 096	90 034	65 560	46 881
Tyskland	157 486	204 892	130 838	143 623	124 714	122 937	129 863	116 213	81 196
Ungern	6	8	0	2	0	1	275	23	33
Österrike	2 339	960	4 203	5 817	7 994	5 465	6 986	3 832	3 804
Baltiska länderna	3 367	4 890	5 524	11 019	11 945	5 884	483	1 937	847
Övriga EU	24 522	7 315	7 882	4 092	969	215	237	160	861
<b>Central- &amp; Östeuropa</b>	<b>482</b>	<b>1 802</b>	<b>2 047</b>	<b>3 837</b>	<b>1 182</b>	<b>82</b>	<b>141</b>	<b>0</b>	<b>562</b>
Ryssland	218	1 771	2 047	2 851	772	82	141	0	477
Övriga Central- & Östeuropa	264	31	0	986	410	0	0	0	85
<b>Övriga Europa</b>	<b>73 474</b>	<b>91 153</b>	<b>88 783</b>	<b>67 989</b>	<b>43 557</b>	<b>46 077</b>	<b>26 988</b>	<b>15 335</b>	<b>21 447</b>
Schweiz	8 567	5 349	5 062	3 810	4 420	2 457	6 007	2 985	5 742
Norge	63 295	83 117	68 205	59 666	35 288	40 582	18 809	10 278	13 494
Övriga Europa	1 612	2 688	15 516	4 512	3 848	3 039	2 172	2 072	2 211
<b>Nordamerika</b>	<b>206 774</b>	<b>231 181</b>	<b>227 471</b>	<b>237 197</b>	<b>229 592</b>	<b>202 426</b>	<b>192 973</b>	<b>143 483</b>	<b>133 395</b>
USA	191 083	215 303	219 474	229 251	220 066	194 958	187 295	139 007	129 744
Kanada	15 691	15 878	7 997	7 945	9 526	7 468	5 678	4 477	3 651
<b>Latinamerika</b>	<b>1 674</b>	<b>1 235</b>	<b>346</b>	<b>201</b>	<b>153</b>	<b>237</b>	<b>180</b>	<b>86</b>	<b>183</b>
Argentina	3	1	0	1	1	41	0	0	4
Brasilien	637	595	128	21	0	0	0	1	49
Chile	93	260	31	88	81	83	63	56	59
Colombia	13	0	0	0	0	0	0	0	10
Mexico	928	357	187	91	71	113	117	27	40
Peru	0	22	0	0	0	0	0	0	7
Övriga Latinamerika	0	0	0	0	1	0	0	1	14
<b>Central-Amerika</b>	<b>8 770</b>	<b>5 475</b>	<b>6 969</b>	<b>11 490</b>	<b>22 977</b>	<b>9 873</b>	<b>7 442</b>	<b>6 826</b>	<b>8 980</b>
<b>Oceanien</b>	<b>15 486</b>	<b>16 977</b>	<b>20 186</b>	<b>22 827</b>	<b>23 062</b>	<b>17 989</b>	<b>11 672</b>	<b>11 717</b>	<b>2 748</b>
Australien	15 270	16 706	18 827	21 458	21 922	16 531	11 379	11 521	2 723
Övriga Oceanien	215	270	1 359	1 369	1 141	1 458	293	196	25
<b>Asien</b>	<b>8 237</b>	<b>7 062</b>	<b>15 772</b>	<b>18 823</b>	<b>17 325</b>	<b>10 614</b>	<b>13 057</b>	<b>12 578</b>	<b>13 604</b>
Japan	6 282	5 742	14 679	18 428	16 433	10 145	12 718	11 591	12 571
<b>Sydostasien</b>	<b>1 826</b>	<b>1 243</b>	<b>845</b>	<b>382</b>	<b>830</b>	<b>466</b>	<b>339</b>	<b>483</b>	<b>386</b>
Filippinerna	0	0	0	0	33	0	0	303	373
Hongkong	107	240	124	0	0	0	64	0	12
Indonesien	475	14	0	0	86	0	0	0	0
Kina	27	364	4	0	163	46	49	45	0
Malaysia	509	104	129	18	24	26	19	0	0
Singapore	289	330	370	235	436	304	206	134	0
Sydkorea	419	192	219	128	87	90	0	0	0
Taiwan	0	0	0	0	0	0	0	0	0
Thailand	0	0	0	0	0	0	0	0	1
<b>Övriga Asien</b>	<b>129</b>	<b>76</b>	<b>248</b>	<b>13</b>	<b>61</b>	<b>3</b>	<b>0</b>	<b>504</b>	<b>647</b>
<b>Afrika</b>	<b>543</b>	<b>69</b>	<b>38</b>	<b>1</b>	<b>335</b>	<b>559</b>	<b>142</b>	<b>39</b>	<b>2</b>
Sydafrika	305	35	0	0	0	206	142	31	0
Övriga Afrika	238	34	38	0	335	353	0	8	2
<b>Internationella organisationer</b>	<b>3 840</b>	<b>2 666</b>	<b>2 948</b>	<b>7 060</b>	<b>2 031</b>	<b>5 175</b>	<b>5 106</b>	<b>5 222</b>	<b>2 031</b>
<b>Övriga världen</b>	<b>0</b>	<b>0</b>	<b>0</b>	<b>2 993</b>	<b>49</b>	<b>269</b>	<b>0</b>	<b>0</b>	<b>0</b>
<b>TOTALT</b>	<b>988 353</b>	<b>1 066 810</b>	<b>1 075 701</b>	<b>1 082 191</b>	<b>1 100 201</b>	<b>940 925</b>	<b>762 496</b>	<b>619 107</b>	<b>491 722</b>

**Bilaga 4 Landfördelning av direktägda aktier**

Landfördelning av svenska placerares innehav av utländska direktägda aktier per 31 december, miljoner kronor.

Land	2011	2010	2009	2008	2007	2006	2005	2004	2003
<b>Europa</b>	<b>604 385</b>	<b>739 024</b>	<b>665 536</b>	<b>500 750</b>	<b>771 482</b>	<b>687 412</b>	<b>585 145</b>	<b>396 001</b>	<b>349 598</b>
<b>EU</b>	<b>419 638</b>	<b>510 480</b>	<b>462 888</b>	<b>369 263</b>	<b>554 838</b>	<b>520 623</b>	<b>457 448</b>	<b>329 383</b>	<b>291 648</b>
Belgien	9 881	4 167	3 988	2 861	5 114	4 871	4 303	3 686	1 759
Danmark	26 845	26 466	16 312	9 786	19 333	29 343	12 473	9 251	6 770
Finland	25 557	35 725	30 633	28 433	46 069	43 778	39 800	30 452	23 743
Frankrike	51 384	61 930	64 690	50 474	79 215	71 465	59 849	40 063	36 932
Grekland	465	1 171	4 508	3 078	11 047	8 150	4 700	1 288	446
Irland	5 861	7 320	17 851	2 298	14 008	5 799	4 657	3 346	2 912
Italien	9 185	14 038	16 442	16 059	33 071	25 930	22 548	15 484	12 349
Luxemburg	28 642	62 785	31 682	23 514	41 924	15 749	13 240	10 360	8 399
Nederländerna	20 368	20 881	19 546	16 626	21 610	27 539	22 117	21 293	21 430
Polen	2 295	3 103	6 966	6 625	3 713	4 747	4 289	2 072	1 012
Portugal	1 245	1 929	1 658	1 123	1 687	1 305	924	697	893
Spanien	13 291	22 549	25 218	19 931	28 007	17 049	24 151	16 685	10 922
Storbritannien	169 469	188 540	165 407	128 885	144 163	174 682	173 183	129 224	132 455
Tyskland	48 577	50 504	50 717	48 629	83 897	74 426	60 843	39 175	29 093
Ungern	428	1 557	1 352	853	1 357	2 920	3 024	2 113	765
Österrike	1 570	2 750	2 000	2 008	7 427	5 311	2 553	1 734	389
Baltiska länderna	950	1 410	743	2 719	4 149	3 708	2 973	1 585	962
Övriga EU	3 626	3 654	3 176	5 359	9 049	3 849	1 823	878	417
<b>Central- &amp; Östeuropa</b>	<b>36 940</b>	<b>51 820</b>	<b>47 542</b>	<b>21 529</b>	<b>54 149</b>	<b>52 726</b>	<b>35 895</b>	<b>12 353</b>	<b>11 091</b>
Ryssland	31 297	44 733	41 015	14 970	39 827	47 406	28 923	10 899	10 922
Övriga Central- & Östeuropa	5 642	7 087	6 527	6 559	14 323	5 320	6 972	1 454	169
<b>Övriga Europa</b>	<b>147 807</b>	<b>176 725</b>	<b>155 106</b>	<b>109 957</b>	<b>162 495</b>	<b>114 063</b>	<b>91 801</b>	<b>54 265</b>	<b>46 859</b>
Schweiz	92 860	114 829	102 284	73 077	102 616	71 583	67 576	41 346	37 868
Norge	48 423	56 340	45 891	31 758	51 921	35 937	23 104	11 674	8 422
Övriga Europa	6 524	5 557	6 932	5 121	7 958	6 543	1 122	1 245	569
<b>Nordamerika</b>	<b>436 968</b>	<b>458 210</b>	<b>385 291</b>	<b>312 204</b>	<b>415 292</b>	<b>418 367</b>	<b>409 293</b>	<b>327 099</b>	<b>317 149</b>
USA	403 345	422 019	358 668	296 949	394 323	398 742	393 546	317 248	308 647
Kanada	33 623	36 191	26 623	15 255	20 970	19 624	15 747	9 851	8 502
<b>Latinamerika</b>	<b>19 919</b>	<b>20 883</b>	<b>17 276</b>	<b>10 328</b>	<b>12 916</b>	<b>10 301</b>	<b>6 220</b>	<b>3 182</b>	<b>1 593</b>
Argentina	130	8	87	389	167	176	173	92	59
Brasilien	13 440	15 959	12 855	6 877	8 669	4 841	2 925	932	587
Chile	1 285	1 213	703	345	505	983	226	101	68
Colombia	450	447	180	170	164	931	28	3	1
Mexico	3 753	2 931	3 301	2 357	3 164	3 254	2 534	1 106	794
Peru	860	324	150	182	247	115	92	23	18
Övriga Latinamerika	1	0	0	7	0	0	242	925	66
<b>Central-Amerika</b>	<b>17 383</b>	<b>14 301</b>	<b>22 587</b>	<b>19 125</b>	<b>18 754</b>	<b>13 270</b>	<b>12 372</b>	<b>9 473</b>	<b>3 136</b>
<b>Oceanien</b>	<b>25 841</b>	<b>32 733</b>	<b>27 157</b>	<b>14 851</b>	<b>19 692</b>	<b>17 716</b>	<b>17 542</b>	<b>10 815</b>	<b>8 960</b>
Australien	25 348	28 893	26 658	13 862	19 373	17 495	15 836	10 387	8 577
Övriga Oceanien	493	3 840	499	990	319	220	1 706	428	383
<b>Asien</b>	<b>132 477</b>	<b>151 290</b>	<b>118 932</b>	<b>105 486</b>	<b>130 126</b>	<b>143 211</b>	<b>130 950</b>	<b>80 114</b>	<b>65 950</b>
Japan	63 426	72 349	59 203	64 229	70 158	93 100	91 073	57 283	46 727
<b>Sydostasien</b>	<b>63 049</b>	<b>70 149</b>	<b>53 315</b>	<b>35 829</b>	<b>51 496</b>	<b>46 262</b>	<b>36 812</b>	<b>22 483</b>	<b>18 803</b>
Filippinerna	593	320	198	111	342	200	137	162	56
Hongkong	17 203	21 560	17 663	10 340	16 128	13 847	9 979	6 853	6 333
Indonesien	2 131	1 803	809	411	1 280	1 110	525	317	231
Kina	10 450	9 616	10 003	11 008	7 847	4 823	2 087	966	1 349
Malaysia	1 938	1 720	1 016	650	1 181	915	487	6 635	536
Singapore	7 231	10 034	5 319	3 371	5 891	5 695	4 874	584	2 722
Sydkorea	13 821	12 740	9 808	5 362	10 754	11 988	12 113	3 636	4 479
Taiwan	8 199	9 880	7 288	4 086	7 217	7 155	5 965	2 868	2 537
Thailand	1 483	2 476	1 212	490	856	529	645	462	560
<b>Övriga Asien</b>	<b>6 001</b>	<b>8 792</b>	<b>6 413</b>	<b>5 427</b>	<b>8 472</b>	<b>3 848</b>	<b>3 065</b>	<b>348</b>	<b>420</b>
<b>Afrika</b>	<b>4 818</b>	<b>8 437</b>	<b>3 352</b>	<b>3 534</b>	<b>3 177</b>	<b>1 818</b>	<b>1 012</b>	<b>407</b>	<b>275</b>
Sydafrika	4 313	7 437	2 631	1 618	2 154	1 520	828	332	248
Övriga Afrika	505	1 000	721	1 915	1 023	298	184	75	27
<b>Internationella organisationer</b>	<b>0</b>	<b>24</b>	<b>0</b>	<b>0</b>	<b>0</b>	<b>0</b>	<b>0</b>	<b>0</b>	<b>0</b>
<b>Övriga världen</b>	<b>0</b>	<b>0</b>	<b>0</b>	<b>2 585</b>	<b>0</b>	<b>219</b>	<b>0</b>	<b>0</b>	<b>0</b>
<b>TOTALT</b>	<b>1 241 791</b>	<b>1 424 904</b>	<b>1 240 130</b>	<b>968 861</b>	<b>1 371 440</b>	<b>1 292 312</b>	<b>1 162 534</b>	<b>827 091</b>	<b>746 662</b>

**Bilaga 5 Landfördelning av fondandelar**

Landfördelning av svenska placerares innehav av utländska fondandelar per 31 december, miljoner kronor.

Land	2011	2010	2009	2008	2007	2006	2005	2004	2003
<b>Europa</b>	<b>660 663</b>	<b>701 063</b>	<b>622 853</b>	<b>412 672</b>	<b>530 343</b>	<b>417 330</b>	<b>390 140</b>	<b>307 204</b>	<b>248 852</b>
<b>EU</b>	<b>632 386</b>	<b>671 472</b>	<b>597 562</b>	<b>399 274</b>	<b>505 298</b>	<b>404 652</b>	<b>372 516</b>	<b>294 876</b>	<b>240 870</b>
Belgien	0	1	284	26	167	87	244	257	25
Danmark	3 901	3 954	1 041	785	86	132	1 253	99	31
Finland	104 251	104 619	91 568	62 845	62 786	43 455	36 428	19 528	15 542
Frankrike	5 620	4 592	2 287	5 035	12 851	11 289	8 963	6 421	5 376
Grekland	0	0	0	1	3	3	3	2	0
Irland	46 991	50 982	65 419	36 757	65 511	40 173	39 946	9 942	4 364
Italien	1	0	3	613	51	22	30	26	0
Luxemburg	428 719	465 908	408 568	273 606	326 589	282 523	260 973	233 221	200 875
Nederländerna	2 665	4 333	2 363	831	974	1 316	6 456	8 147	3 323
Polen	0	0	0	2	0	0	3	0	0
Portugal	0	0	0	0	1	1	3	1	0
Spanien	198	181	159	183	498	149	48	33	7
Storbritannien	38 167	33 814	23 881	14 980	24 207	25 152	17 435	13 628	9 504
Tyskland	1 712	2 487	1 714	2 714	11 067	237	722	3 556	1 772
Ungern	0	0	0	4	0	0	0	2	0
Österrike	45	1	61	19	21	34	8	6	0
Baltiska länderna	45	37	40	32	79	80	1	7	0
Övriga EU	71	563	173	841	407	0	0	0	51
<b>Central- &amp; Östeuropa</b>	<b>845</b>	<b>209</b>	<b>21</b>	<b>82</b>	<b>324</b>	<b>264</b>	<b>311</b>	<b>171</b>	<b>140</b>
Ryssland	837	209	21	76	285	264	311	166	132
Övriga Central- & Östeuropa	8	0	0	6	39	0	0	5	8
<b>Övriga Europa</b>	<b>27 432</b>	<b>29 382</b>	<b>25 270</b>	<b>13 316</b>	<b>24 721</b>	<b>12 414</b>	<b>17 313</b>	<b>12 157</b>	<b>7 842</b>
Schweiz	3 413	731	346	3 438	6 789	2 942	12 101	10 245	7 317
Norge	21 043	25 366	23 968	9 697	16 356	8 958	5 212	1 910	525
Övriga Europa	2 976	3 284	956	181	1 576	513	0	2	0
<b>Nordamerika</b>	<b>98 739</b>	<b>90 375</b>	<b>70 950</b>	<b>26 590</b>	<b>56 606</b>	<b>47 590</b>	<b>32 033</b>	<b>39 300</b>	<b>26 649</b>
USA	96 236	87 714	68 655	25 779	56 553	47 479	31 976	39 215	26 645
Kanada	2 503	2 660	2 295	811	28	111	57	85	3
<b>Latinamerika</b>	<b>1 044</b>	<b>111</b>	<b>1 089</b>	<b>49</b>	<b>1 504</b>	<b>4</b>	<b>4</b>	<b>1</b>	<b>0</b>
Argentina	0	0	0	1	0	0	0	0	0
Brasilien	795	78	1 089	34	1 497	2	0	1	0
Chile	0	0	0	1	0	0	0	0	0
Colombia	0	0	0	0	0	0	0	0	0
Mexico	250	33	0	12	7	2	0	0	0
Peru	0	0	0	0	0	0	0	0	0
Övriga Latinamerika	0	0	0	0	0	0	4	0	0
<b>Central-Amerika</b>	<b>25 640</b>	<b>20 909</b>	<b>20 301</b>	<b>28 225</b>	<b>23 347</b>	<b>13 866</b>	<b>18 763</b>	<b>4 401</b>	<b>1 031</b>
<b>Oceanien</b>	<b>115</b>	<b>157</b>	<b>2</b>	<b>25</b>	<b>18</b>	<b>155</b>	<b>59</b>	<b>58</b>	<b>34</b>
Australien	114	157	2	10	17	155	58	56	34
Övriga Oceanien	1	0	0	15	1	1	1	2	0
<b>Asien</b>	<b>1 093</b>	<b>2 510</b>	<b>1 804</b>	<b>5 003</b>	<b>9 622</b>	<b>9 768</b>	<b>5 786</b>	<b>7 570</b>	<b>1 666</b>
Japan	377	1 731	1 377	4 453	7 657	5 690	4 647	6 509	1 186
<b>Sydostasien</b>	<b>432</b>	<b>649</b>	<b>334</b>	<b>531</b>	<b>1 753</b>	<b>3 644</b>	<b>1 027</b>	<b>1 059</b>	<b>480</b>
Filippinerna	0	0	0	1	0	0	0	0	0
Hongkong	21	66	270	338	745	261	869	875	449
Indonesien	0	0	0	3	401	2	1	0	0
Kina	71	272	0	12	305	0	141	0	0
Malaysia	245	13	0	2	0	4	0	-6 051	0
Singapore	57	109	59	85	284	3 276	7	3 212	31
Sydkorea	37	111	1	78	14	99	7	3 015	0
Taiwan	0	78	5	7	0	0	0	3	0
Thailand	0	0	0	5	4	3	2	5	0
<b>Övriga Asien</b>	<b>284</b>	<b>129</b>	<b>93</b>	<b>19</b>	<b>212</b>	<b>433</b>	<b>112</b>	<b>1</b>	<b>0</b>
<b>Afrika</b>	<b>743</b>	<b>204</b>	<b>95</b>	<b>9</b>	<b>1</b>	<b>91</b>	<b>0</b>	<b>0</b>	<b>0</b>
Sydafrika	533	46	0	8	0	27	0	0	0
Övriga Afrika	211	159	95	1	1	63	0	0	0
<b>Internationella organisationer</b>	<b>0</b>	<b>14</b>	<b>0</b>	<b>0</b>	<b>0</b>	<b>0</b>	<b>0</b>	<b>0</b>	<b>0</b>
<b>Övriga världen</b>	<b>0</b>	<b>0</b>	<b>0</b>	<b>1 058</b>	<b>4 437</b>	<b>1 150</b>	<b>0</b>	<b>0</b>	<b>0</b>
<b>TOTALT</b>	<b>788 038</b>	<b>815 343</b>	<b>717 095</b>	<b>473 631</b>	<b>625 879</b>	<b>489 953</b>	<b>446 785</b>	<b>358 533</b>	<b>278 231</b>

**Bilaga 6 Landfördelning av innehav i portföljaktier, tidsserie**

Landfördelning av svenska placerares innehav av utländska aktier och fondandelar per 31 december, miljarder kronor.

Land	2011	2010	2009	2008	2007	2006	2005	2004	2003	2002	2001	2000	1999	1998	1997	1996	1995	1994	1993	1992	1991	1990	1989	
Finland	129,8	140,3	122,2	91,3	108,9	87,2	76,2	50,0	39,3	36,2	51,6	81,3	97,6	60,7	17,6	5,9	3,9	3,2	3,0	0,4	0,5	1,3	2,6	
Norge	69,5	81,7	69,9	41,5	68,3	44,9	28,3	13,6	8,9	7,5	8,6	15,2	10,8	6,0	6,6	5,0	2,5	2,9	2,9	2,4	6,7	4,1	6,7	
Danmark	30,7	30,4	17,4	10,6	19,4	29,5	13,7	9,3	6,8	6,2	10,7	7,0	6,8	7,2	6,0	1,9	2,3	1,3	1,4	0,8	2,0	1,0	1,0	
Sverige *				0,0	0,0	0,0	0,0	0,0	0,0	0,0	0,0	0,0	0,0	0,0	0,0	5,4	6,8	5,5	0,4	3,8				
Tyskland	50,3	53,0	52,4	51,3	95,0	74,7	61,6	42,7	30,9	18,3	32,8	37,1	52,9	34,3	27,6	22,5	17,2	16,8	15,7	11,3	15,4	18,2	11,1	
Nederländerna	23,0	25,2	21,9	17,5	22,6	28,9	28,6	29,4	24,8	20,1	26,6	34,7	26,3	22,2	15,8	10,3	7,8	6,8	6,9	4,3	4,8	4,3	3,0	
Belgien	9,9	4,2	4,3	2,9	5,3	5,0	4,5	3,9	1,8	1,7	1,8	0,7	4,8	2,3	1,0	0,7	0,6	0,5	0,4	1,0				
Frankrike	57,0	66,5	67,0	55,5	92,1	82,8	68,8	46,5	42,3	39,5	59,4	49,5	41,0	19,8	14,2	12,8	9,5	9,2	11,2		9,1	6,7	3,3	
Luxemburg *	457,4	528,7	440,2	297,1	368,5	298,3	274,2	243,6	209,3	169,4	163,7	86,9	85,1	69,6	0,5	0,8	0,8	2,5	1,2	3,4	2,6	1,0		
Storbritannien	207,6	222,4	189,3	143,9	168,4	199,8	190,6	142,9	142,0	129,6	162,6	129,3	102,3	45,0	34,0	24,6	16,9	12,7	11,9	7,8	7,6	4,2	4,0	
Irland	52,9	58,3	83,3	39,1	79,5	46,0	44,6	13,3	7,3	5,5	6,7	7,9	2,8	1,9										
Italien	9,2	14,0	16,4	16,7	33,1	26,0	22,6	15,5	12,3	11,7	14,4	10,6	12,1	12,1	5,0	2,5	1,7	1,9	1,6	0,7	1,7	1,1	0,4	
Spanien	13,5	22,7	25,4	20,1	28,5	17,2	24,2	16,7	10,9	7,1	10,4	10,0	8,8	7,4	3,6	2,2	1,3	1,1	1,3	1,0	1,2	0,8		
Osterrike	1,6	2,8	2,1	2,0	7,4	5,3	2,6	1,7	0,4	1,2	1,4	0,9	0,9	0,6	0,5	0,4	0,4	3,3	0,3	0,2				
Grekland	0,5	1,2	4,5	3,1	11,0	8,2	4,7	1,3	0,4	0,5	0,3	0,3	0,7	0,4										
Polen	2,3	3,1	7,0	6,6	3,7	4,7	4,3	2,1	1,0	0,6	0,6	1,3	1,1	1,1	0,0									
Portugal	1,2	1,9	1,7	1,1	1,7	1,3	0,9	0,7	0,9	0,4	1,1	0,9	0,4	0,3										
Ungern	0,4	1,6	1,4	0,9	1,4	2,9	3,0	2,1	0,8	0,7	0,6	0,5	0,6	0,4	0,0									
Baltiska länderna	1,0	1,4	0,8	2,8	4,2	3,8	3,0	1,6	1,0	0,3	0,2	4,7	1,6	0,8	0,0									
Ovriga EU-länder	3,7	4,2	3,3	6,2	9,5	3,8	1,8	0,9	0,5	0,3	0,3	0,4	0,5	0,3	4,5	1,0	0,2	1,7	0,3	6,5				
Schweiz	96,3	115,6	102,6	76,5	109,4	74,5	79,7	51,6	45,2	32,2	54,3	53,1	44,4	28,4	24,5	14,7	13,5	9,4	17,6	11,0	7,4	5,6	2,2	
Ryssland from 97	32,1	44,9	41,0	15,0	40,1	47,7	29,2	11,1	11,1	7,2	5,7	2,4	1,4	0,3	3,1									
(Övrig) Central- & Osteuropa	5,7	7,1	6,5	6,6	14,4	5,3	7,0	1,5	0,2	0,1	0,2	0,1	2,1	0,5	1,3	1,3								
USA	499,6	509,7	427,3	322,7	450,9	446,2	425,5	366,5	335,3	269,5	418,7	327,5	336,4	215,4	182,4	108,6	78,0	30,7	27,3	19,1	14,6	8,7	6,4	
Kanada	36,1	38,9	28,9	16,1	21,0	19,7	15,8	9,9	8,5	5,0	5,1	3,1	7,4	1,2	3,3	2,8	0,7	1,3	0,4	0,3				
Japan	63,8	74,1	60,6	68,7	77,8	98,8	95,7	63,8	47,9	38,4	53,1	47,1	65,1	24,2	23,8	22,1	16,4	10,9	4,9	1,5	1,5	0,3	1,6	
Sydostasien fr.o.m. 97	63,5	70,8	53,6	36,4	53,2	49,9	37,8	23,5	19,3	16,1	16,6	16,3	16,3	7,6	14,0									
Ovriga Asien	6,3	8,9	6,5	5,4	8,7	4,3	3,2	0,3	0,4	0,6	0,3	1,7	0,4	0,2	2,1	18,0	12,5	10,5	9,8					
Australien	25,5	29,1	26,7	13,9	19,4	17,7	15,9	10,4	8,6	5,5	5,9	2,3	3,1	1,5	0,0									
Ovriga länder	79,5	77,6	73,1	71,2	74,0	48,0	41,2	19,1	7,0	6,2	6,7	6,0	2,1	1,9	7,2	2,8	2,4	4,2	6,4	4,0	6,4	1,6	4,2	
<b>Totalt</b>	<b>2 029,8</b>	<b>2 240,2</b>	<b>1 957,2</b>	<b>1 442,5</b>	<b>1 997,3</b>	<b>1 782,3</b>	<b>1 609,3</b>	<b>1 185,6</b>	<b>1 024,9</b>	<b>837,5</b>	<b>1 120,6</b>	<b>938,9</b>	<b>935,4</b>	<b>573,9</b>	<b>403,9</b>	<b>266,5</b>	<b>195,5</b>	<b>136,4</b>	<b>124,8</b>	<b>79,3</b>	<b>81,7</b>	<b>58,9</b>	<b>46,5</b>	
<b>varav</b>																								
OECD	934,1	998,7	999,1	1 314,8	1 824,9	1 642,9	1 509,0	1 139,3	992,2	812,6	1 096,1	910,7	915,2	563,6	366,4									
EU	1 052,0	1 182,0	1 060,4	768,5	1 060,1	925,3	830,0	624,3	532,5	449,2	545,4	464,0	446,2	286,5	135,7	91,2	69,4	66,4	55,5	41,0	44,9	38,6	25,4	
Nordamerika	535,7	548,6	456,2	338,8	471,9	466,0	441,3	366,4	343,8	274,5	423,8	330,6	343,9	216,7	185,7	111,4	78,7	32,0	27,7	19,4	14,6	8,7	6,4	
Asien	133,6	153,8	120,7	110,5	139,7	153,0	136,7	87,7	67,6	55,1	70,0	65,1	81,8	32,0	39,9	40,1	28,9	21,4	14,7					
Osteuropa inkl Ryssland	37,8	52,0	47,6	21,6	54,5	53,0	36,2	12,5	11,2	7,4	5,9	2,5	3,6	0,9	4,4									

Not 1: Före 1998 års undersökning redovisades andelar i utlandsregistrerade fonder på det land fonden är registrerad i.

Not 2: I tidigare undersökningar redovisades aktiernas landtillhörighet i utlandsregistrerade fonder och svenska aktier inkluderades. F r o m 1998 undersökning krävs ingen landfördelning.





ISSN 1654-8116 (online)

All officiell statistik finns på: **www.scb.se**  
Statistikservice: tfn 08-506 948 01

All official statistics can be found at: **www.scb.se**  
Statistics Service, phone +46 8 506 948 01