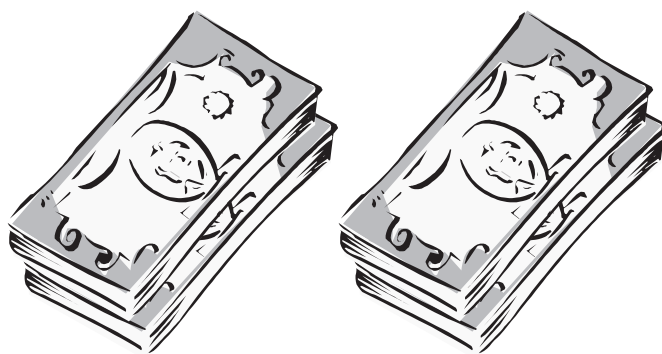


REAVINSTER och reaförluster 1999



REAVINSTER och reaförluster 1999

Innehåll:

Förord	3
Sammanfattning	4
Inledning	6
Data och kvalitet	
Population	7
Urval	7
Datansamling	8
Definitioner och begrepp	
Statistiska begrepp	10
Bakgrunds- och klassificeringsvariabler	10
Reavinster och reaförluster	11
- Finansiella.....	12
- Reala	14
Resultat	
Reavinster och reaförluster:	
Utveckling	16
Reavinsters och reaförlusters sammansättning	17
Reavinster och reaförluster i förhållande till:	
- Ålder	23
- Inkomst	26
- Utbildning	28
- Regional fördelning	29
- Födelseland	32
Förmögenhet:	
- Förmögenhetens sammansättning.....	35
- Fördelning efter deciler	38
- Utveckling 1997 - 1999	40
- Regional fördelning	42
- Förmögenhet och reavinster	46

Förord

Regeringen gav i oktober år 2000 Statistiska centralbyrån i uppdrag att göra en undersökning av personernas reavinsterna och reaförluster avseende inkomståret 1999.

Materialet bygger på bearbetningar av undersökningen om Hushållens ekonomi, HEK. Ett särskilt tillägg av personer som har stora reavinsterna eller reaförluster har gjorts för att förbättra skattningarna.

I uppdraget ingår att kartlägga reavinsternas och reaförlusternas sammansättning och redovisa resultaten i en rapport.

Rapporten har sammanställts av Lena Bjerke, Tommy Blomqvist och Leif Johansson.

Sammanfattning

Syftet med denna rapport är i första hand att visa reavinsternas och reaförlusternas storlek och sammansättning år 1999. Uppgifterna kommer från undersökningen om Hushållens ekonomi (HEK) 1999 som har kompletterats med ett särskilt urval av personer med stora reavinster eller reaförluster.

Utveckling

Under 1990-talet har de taxerade reavinsterna ökat kraftigt, från 40 miljarder kronor år 1991 till över 100 miljarder kronor år 1999. Antalet personer som har deklarerat reavinster har också ökat kraftigt, från 378 000 till 1 660 000, mer än fyra gånger. Männerna har under perioden större taxerade reavinster än kvinnorna. Reavinsternas utveckling beror till stor del på aktiekursernas uppgång som från år 1991 till år 1999 har ökat med 498 procent (generalindex).

Bruttoreavinst

Med reavinst menas i denna rapport bruttoreavinst. Detta begrepp skiljer sig från taxerad reavinst. Kvittningar mellan vinst och förlust för olika värdepappersslag och eventuella skattemässiga reduceringar har inte inverkat på redovisade bruttobelopp. Totalsumman av reavinsterna uppgår år 1999 till 122 miljarder kronor, nästan 14 procent av den totala arbetsinkomsten. Den genomsnittliga reavinsten år 1999 är för samtliga personer 13 600 kronor och för de personer som har reavinster 73 400 kronor. Andelen av befolkningen som har reavinster är 19 procent.

Mer än två tredjedelar av reavinsterna utgörs av finansiella reavinster, 85 miljarder kronor. Bland dessa reavinster utgör marknadsnoterade aktier mer än 60 procent, 52 miljarder kronor. Av de reala reavinsterna kommer största delen från försäljning av privatbostadsfastigheter, 57 procent, 21 miljarder kronor.

Män har 68 procent av reavinsterna och kvinnor således 32 procent. Genomsnittlig reavinst för män är 92 300 kronor och för kvinnor 51 200 kronor, 55 procent av männens medelvärde.

Ojämn fördelning av reavinsterna

En procent av personerna med reavinster har nästan 70 procent av totala summan reavinster, 85 miljarder kronor. Tio procent av personerna innehar 99 procent av reavinsterna, 121 miljarder kronor. Ett mått på ojämnheten är Gini-koefficienten som är 0,976, ett högt värde. Om reavinsten är lika stor för alla är värdet 0 och om en enda person har alla reavinster är värdet 1. Det finns 11 300 personer med en taxerad reavinst över 1 miljon kronor inkomståret 1999. Antalet män med taxerade reavinster över 1 miljon kronor är 8 000 och antalet kvinnor 3 300.

Förmögenhet och reavinst

Nettoförmögenheten har ökat med 667 miljarder kronor mellan åren 1997 och 1999, en ökning med 29 procent. Det är främst de finansiella tillgångarna som ökat, med mer än 464 miljarder kronor, vilket motsvarar 44 procent. Bland de finansiella tillgångarna har framför allt värdepapper som följer börsens utveckling ökat mycket i värde. Börsnoterade aktier har ökat med 236 miljarder kronor, 84 procent.

De reala tillgångarna har inte stigit i samma takt som de finansiella. Reala tillgångar som påverkas av fastighetspriserna har ökat med 22 procent, 400 miljarder kronor. Den genomsnittliga marknadsvärderade nettoförmögenheten för samtliga personer år 1999 uppgick till 333 000 kronor.

Förmögenhetsfördelningen är ojämn med en Gini-koefficient på 0,964. Den rikaste procenten har 30 procent av den totala nettoförmögenheten. Finansiella tillgångar är mer ojämnt fördelade än reala. Bland de finansiella tillgångarna är börsnoterade aktier den största enskilda posten med ett värde på 517 miljarder kronor, 34 procent av de finansiella tillgångarna.

Männen har 58 procent av nettoförmögenheten, kvinnorna således 42 procent. Medelvärdet för nettoförmögenheten är för samtliga kvinnor 275 000 kronor och för samtliga män 392 000 kronor.

Det finns starka samband mellan reavinster och förmögenhet. Personer med stor förmögenhet har också stora reavinster. De tio procent rikaste har i genomsnitt 189 000 kronor i reavinster, tre gånger mer än någon annan decilgrupp. I den översta decilen har nästan varannan person reavinst. Av de totala reavinsterna har den tionde decilen 65 procent, nästan 79 miljarder kronor. Innehav av börsnoterade aktier är en av de viktigaste förklaringarna till att personer har reavinster.

Ålder och reavinst

Åldersgruppen 55-64 år har största andelen personer med reavinster. I den gruppen har 26 procent reavinster. Det genomsnittliga värdet på reavinster är däremot högst i den äldsta åldersgruppen, 75 år och äldre. Det genomsnittliga värdet för personer som har reavinst i den åldersgruppen är 107 000 kronor. Genomsnittet för samtliga är 73 000 kronor.

För både män och kvinnor har åldersgruppen 55-64 år den största andelen med reavinst. När det gäller medelvärdet är det högst bland männen i åldersgruppen 45-54 år. För kvinnorna är det högst i åldersgruppen 75 år och äldre.

Utbildning och reavinst

Andel personer med reavinst ökar med utbildningens nivå. För de med eftergymnasial utbildning, som är tre år eller längre, är andelen med reavinst över 34 procent mot mindre än 17 procent för personer med förgymnasial utbildning.

Inkomst och reavinst

Personer med hög sammanräknad förvärvs- och kapitalinkomst exklusive reavinst har oftare reavinster och ett betydligt högre genomsnitt på sina reavinster än övriga personer. Den tionde decilen har nästan 57 miljarder kronor av de totala reavinsterna, vilket motsvarar nästan 50 procent.

Inledning

Det finns idag ingen löpande detaljerad statistik över reavinster eller reaförluster inom ramen för den officiella statistiken. Den uppgift som finns är taxerad reavinst eller reaförlust.

Reavinsterna har utvecklats till att bli en allt viktigare del av svenska folkets inkomster och beskattning. Handel med framförallt värdepapper har ökat under 1990-talet. Vid taxeringen för år 2000 uppgick de taxerade reavinsterna till över 100 miljarder kronor. 1,6 miljoner personer redovisade reavinst i sin självdeklaration. Den knapphändiga statistiken ger inte information om hur reavinsterna är sammansatta eller har uppkommit. Reavinster kan uppstå genom försäljning av fastigheter, bostadsrätter, aktier och andra värdepapper, lös egendom, andelar i handelsbolag m.m.

Den undersökning för inkomståret 1999, som Statistiska centralbyrån har genomfört på uppdrag av regeringen, syftar till att förbättra underlagen för skattestatistik, prognoser för statens skatteinkomster och inkomstfördelningsstudier. Genom undersökningen blir det möjligt att bättre bedöma konsekvenserna av och kostnaderna för regelförändringar inom kapitalbeskattningen.

Med reavinst/-förlust menas i denna rapport bruttoreavinst eller bruttoreaförlust. Detta begrepp skiljer sig från taxerad reavinst. Kvittningar mellan vinst och förlust för olika värdepappersslag och eventuella skattemässiga reduceringar har inte inverkat på redovisade bruttobelopp.

Data och kvalitet

Population

Redovisningen bygger på undersökningen om Hushållens ekonomi, HEK, tidigare kallad Inkomstfördelningsundersökningen, HINK. HEK är baserad på ett urval av Sveriges befolkning och genomförs varje år. Huvudsyftet med HEK är att kartlägga den disponibla inkomstens fördelning bland olika hushåll samt belysa inkomststrukturen.

Vid redovisning av reavinsternas och reaförlusternas utveckling under åren, förmögensuppgifter samt vid regionindelning grundar uppgifterna sig på totalmaterial, dvs. uppgifter gällande hela befolkningen. I dessa fall redovisas taxerad reavinst eller reaförlust till skillnad från övrig redovisning då bruttoreavinst och bruttoreaförlust används.

Den nu redovisade undersökningen avser inkomståret 1999. Förmögensuppgifterna avser den 31 december 1999.

Målpopulationen är personer som bodde i Sverige någon gång under undersökningsåret. Det innebär att även personer som utvandrat eller avlidit under året ingår i målpopulationen. Inga dödsbon ingår.

Urval

Urvalet för denna reavinst-/reaförlustundersökning bygger på det ordinarie urvalet i undersökningen om Hushållens ekonomi som kompletterats med ett tillägg av personer med stora reavinst eller reaförluster.

En utförligare beskrivning av urvalen för den ordinarie undersökningen om Hushållens ekonomi redovisas i samband med den årliga statistiken över inkomstfördelningen. Där framgår att olika stratifieringar har tillämpats för olika år och urvalsstorleken har också varierat över tiden. (Se Statistiska meddelanden, IF 21 SM 0101, Inkomstfördelningsundersökningen 1999.)

Urvalet i den ordinarie inkomstfördelningsundersökningen 1999 omfattar 17 387 personer. Som urvalsram används registret över totalbefolkningen (RTB). Urvalet är draget som ett obundet slumpmässigt urval inom fem strata. Med hjälp av registerinformation från RTB knyts sedan hushållsmedlemmar till urvalspersonen. Vid telefonintervju med hushållen frågas bl. a. efter hushållets sammansättning för att fånga upp eventuella sammanboende utan barn. Denna uppgift finns inte att tillgå via register. Efter dessa kompletteringar omfattar den ordinarie inkomstfördelningsundersökningen 39 190 personer.

Urvalet har därefter kompletterats med ett tillägg av personer med reavinst eller reaförluster. Urvalsramen har erhållits genom bearbetning av ett register med reavinst och reaförluster som tillhandahållits av Riksskatteverket (RSV). Detta register har matchats mot urvalsramen för HEK. De poster som även finns i HEK:ens urvalsram utgör urvalsram för tillägget. Totalt ingick 1 643 264 personer i urvalsramen. I tabell 1 redovisas urvalet för tillägget.

Tabell 1. Reavinst-/reaförlusttillägg 1999

<u>Reavinst/reaförlust, kr</u>	<u>Population</u>	<u>Urval</u>
Reavinst		
50 000 - 138 900	152 712	119
138 900 - 336 100	69 115	119
336 100 - 825 400	30 011	126

Tabell 1. forts

Reavinst/reaförlust kr	Population	Urval
Reavinst forts		
825 400 - 10 000 000	13 101	644
10 000 000 -	492	492
Summa reavinst	265 431	1 500
Reaförlust		
25 000 - 46 200	13 190	43
46 200 - 81 700	8 157	44
81 700 - 155 900	4 209	46
155 900 - 1 000 000	1 933	159
1 000 000 -	108	108
Summa reaförlust	27 597	400
Reavinst < 50 000 eller reaförlust =< 25 000	1 350 236	0
Summa reavinst/reaförlust	1 643 264	1 900

Det tilläggsurval som dragits omfattar alltså 1 900 personer fördelade på 400 med reaförlust och 1 500 med reavinst. Detta urval har kompletterats med tillhörande hushållsmedlemmar från RTB och innehåller därefter 4 572 personer.

Datainsamling

Insamling av uppgifter sker genom telefonintervju direkt till hushållen, från olika myndigheters register samt genom överföring av uppgifter från den allmänna självdeklarationen. Det sistnämnda sker för att fånga uppgifter om olika slag av reavinst respektive reaförlust och för att få fram bruttovärden för vinsten eller förlusten. Dessa uppgifter finns inte att tillgå via register. I telefonintervjun har uppgifter om bl. a. hushållets sammansättning och boendeuppgifter hämtats. För tilläggsurvalet har inte någon telefonintervju gjorts utan hushållets sammansättning har fastställts med hjälp av registerdata, dels från taxeringen och dels från folkbokföringen. Detta gäller även intervjubortfallet i den ordinarie inkomstfördelningsundersökningen, ca 30 procent år 1999. I registret över totalbefolkningen (RTB) framgår vilka personer som är folkbokförda på samma fastighet och också har en familjerelation, föräldrar/barn.

De ekonomiska uppgifterna inhämtas från Riksskatteverkets taxeringsuppgifter.

Reavinsternas och reaförlusternas indelningar beskrivs under avsnittet ”Definitioner och begrepp – Reavinster och reaförluster”.

Uppgifter om ägande av fastigheter har hämtats från register över fastigheter och deras taxering. Fastigheter har delats upp på egna hem, fritidshus, jordbruksfastigheter, hyresfastigheter och övriga fastigheter inklusive tomtmark. För att beräkna marknadsvärde har taxeringsvärde och köpeskillingskoefficient använts. Köpeskillingskoefficient beräknas som kvoten mellan köpeskillning och taxeringsvärde. Bostad på lantbruksenhet har i redovisningen förts till egna hem.

För att erhålla marknadsvärden har fastigheter i utlandet, som finns redovisade bland hushållets tillgångar, räknats upp schablonmässigt med 33 procent. Deklarationsvärdet motsvarar då 75 procent av det beräknade marknadsvärdet.

Det saknas ADB-registrerade uppgifter om värdet på enskilda bostadsrättslägenheter. Kontrolluppgifter på överlåtelsepris för sålda bostadsrätter 1999 har använts för att beräkna marknadsvärde. Dessa uppgifter ska lämnas av bostadsrättsföreningen för alla överlåtelser. På kontrolluppgifterna finns uppgift om den bostadsrättsförening som överlåtitt bostadsrätten men däremot inte vilken kommun eller församling som bostadsrättsföreningen tillhör. För att kunna fördela överlåtelserna regionalt har därför uppgiften om region hämtats genom att matcha kontrolluppgifter mot SRU-registret (Standardiserade RäkenskapsUtdrag). I detta register finns uppgift om län, kommun och församling för föreningen. Genomsnittligt marknadsvärde (= överlåtelsepris) tas fram för varje bostadsrättsförening där någon bostadsrätt sålts under 1999. Genomsnittligt marknadsvärde har också beräknats för församling, kommun och län. Vid få eller inga försäljningar i en bostadsrättsförening har genomsnittligt marknadsvärde för församling använts. Räcker inte observationer för församlingen används kommunvärdet och slutligen länsvärdet om inte kommunvärdet baseras på tillräckligt antal observationer. Med detta underlag har bostadsrättens marknadsvärde beräknats för alla som har uppgett att de bor i bostadsrätt i intervjun. Då intervjudata saknas används uppgift om folkbokföring på fastighet som är bostadsrätt.

Finansiella tillgångar har huvudsakligen hämtats från kontrolluppgifter. Underlagen till RSV är uppgifter från svenska kreditinstitut, banker, Värdepapperscentralen, Börsen och andra institut som förvaltar hushållens pengar. Det innebär att tillgångar och skulder i utlandet inte ingår såvida de inte fångas i den restpost som omnämns senare.

I kontrolluppgifterna finns information om bankmedel och räntebärande värdepapper.

Uppgifter om olika tillgångar och antal poster för börsnoterade aktier, fonder, optioner m.m. anges i kontrolluppgifter. Värdering till marknadsvärde har skett med hjälp av register från Stockholms fondbörs.

Även för premieobligationer och övriga värdepapper finns kontrolluppgifter. När det gäller premieobligationer finns kontrolluppgifter enbart för värdepapper omsatta efter 1995.

Försäkringssparande som inte är avdragsgillt i samband med inkomsttaxeringen finns som kontrolluppgift. Tillgången är skattepliktig.

Övriga reala och finansiella tillgångar är en restpost som uppstår när vi jämför taxerad förmögenhet från självdeklarationen med motsvarande belopp från registerdata. I deklarationen kan man ha uppgivit tillgångar och skulder som inte finns redovisade bland de register som är huvudkälla i denna undersökning. Det kan vara fråga om onoterade aktier, bilar, båtar eller andra tillgångar samt skuldfordringar i Sverige men också tillgångar i utlandet.

Skulder har hämtats från RSV:s kontrolluppgifter. Här ingår också studieskulder som kan särredovisas med hjälp av registerdata från Centrala studiestödsnämnden (CSN). Utlandsskulder saknas men bedöms vara av liten omfattning. Den registerbaserade skulden har kompletterats med det restbelopp som kan uppstå om angiven skuld i deklaraionsunderlaget är större än den skuld som finns angiven i de register som använts. Det är främst privata skulder mellan personer.

I rapporten redovisas förmögenhetsuppgifterna till marknadsvärde.

Definitioner och begrepp

Statistiska begrepp

Dubbla medelfelet

Den statistiska osäkerheten redovisas som det dubbla medelfelet. Det är ett mått på slumpfelets storlek, dvs. det fel som uppstår på grund av att skattningarna baseras på ett slumpmässigt urval. Precisionen i skattningen kan anges med ett konfidensintervall som täcker populationsvärdet med viss känd sannolikhet. Det dubbla medelfelet (egentligen $1,96 \cdot$ medelfelet) ger ett 95 procentigt konfidensintervall. Sannolikheten att intervallet omsluter populationsvärdet är således 95 procent.

Gini-koefficienten

För att redovisa ojämnheten i fördelningen används Gini-koefficienten. Ojämnheten i fördelningar kan beskrivas med en s.k. Lorenzkurva, utifrån vilken man beräknar Gini-koefficienten. Koefficienten kan anta ett värde mellan 0 och 1. Ett högt värde på koefficienten visar på större ojämnhet än ett lågt värde.

Deciler och percentiler

Genom att redovisa inkomster eller reavinst-/förluster för olika procentandelar (fraktiler) av personerna, underlättas jämförelser. Om man sorterar alla personer efter t.ex. reavinst i stigande ordning kan man dela in personerna i ett antal olika grupper, exempelvis de 10 procent som har de lägsta reavinsterna i en grupp osv.

När man arbetar med tiondelar av personer, kallar man de tio lika stora grupperna decilgrupper. På samma sätt kallas en indelning i hundradelar för percentiler eller percentilgrupper.

Bakgrunds- och klassificeringsvariabler

Sammanräknad förvärvs- och kapitalinkomst är summan av inkomst av tjänst, inkomst av näringsverksamhet och inkomst av kapital (överskott).

Inkomst av kapital är ränta, utdelning och reavinst. Beräkningen görs brutto, dvs. inga avdrag får inverka. I samband med skattereformen 1990/91 blev alla kapitalinkomster skattepliktiga och ingår därför i redovisningen. Företagare kan fr.o.m. inkomstår 1994 välja att genom så kallad positiv räntefördelning flytta kapitalinkomst på eget kapital från näringsinkomst till kapitalinkomst.

Ålder avser personens ålder 31 december 1999.

H-region

Under slutet av 1960-talet utarbetades en metod att dela in landet i områden med homogent befolkningsunderlag, s.k. H-regioner. Sex stycken, icke geografiskt sammanhängande, regioner bildades. Efter uppdelning av Göteborg och Malmö H-region i två regioner har den tidigare koden 2 ersatts med kod 8 och 9 för Göteborg respektive Malmö H-region. A-regioner, se H1 (Stockholm/Södertälje A-region), H8 (Göteborgs A-region) och H9 (Malmö/Lund/Trelleborgs A-region), är kommunanpassade. De är avgränsade som näringsgeografiskt sammanhängande enheter.

H-region	Omfattning
H1 Stockholm	Stockholm/Södertäljes A-region
H8 Göteborg	Göteborgs A-region
H9 Malmö	Malmö/Lund/Trelleborgs A-region
H3 Större städer	Kommuner med mer än 90 000 invånare inom 30 kilometers radie från kommuncentrum ¹
H4 Södra mellanbygden	Kommuner med mer än 27 000 och mindre än 90 000 invånare inom 30 kilometers radie från kommuncentrum samt med mer än 300 000 invånare inom 100 kilometers radie från samma punkt
H5 Norra tätbygden	Kommuner med mer än 27 000 och mindre än 90 000 invånare inom 30 kilometers radie från kommuncentrum samt med mindre än 300 000 invånare inom 100 kilometers radie från samma punkt
H6 Norra glesbygden	Kommuner med mindre än 27 000 invånare inom 30 kilometers radie från kommuncentrum

Reavinster och reaförluster

Vid försäljning eller avyttring av värdepapper, utländsk valuta, personlig egendom, andel i handelsbolag, fastighet eller bostadsrätt ska uppkommen vinst eller förlust deklarerars vid den årliga självdeklarationen.

Reavinster beräknas nominellt och är med några undantag skattepliktiga till 100 procent. Bland undantagen kan nämnas de särskilda reduceringsregler som finns för beräkning av reavinst vid avyttring av fastigheter och bostadsrätter.

Avdrag för reaförluster medges mot samtliga övriga intäkter i kapital men är som huvudregel bara avdragsgilla till 70 procent. Ett viktigt undantag är reaförluster på marknadsnoterade fordringar. För sådana värdepapper medges avdrag till 100 procent.

Reavinster och reaförluster redovisas i självdeklarationen under ”inkomst av kapital”. Som inkomst av kapital räknas t.ex. även ränta och utdelningar, ersättning vid uthyrning av privatbostad, räntebidrag och fr.o.m. 1994 positiv räntefördelning. För att beräkna inkomst av kapital ska först alla skattepliktiga inkomster summeras. Inkomsterna minskas sedan med de avdragsgilla kostnaderna. Den inkomst som återstår beskattas med en statlig skatt på 30 procent. Om kostnaderna överstiger intäkterna och ett underskott uppstår, beräknas en skattereduktion. Skattereduktionen är 30 procent av ett underskott på högst 100 000 kronor. Om underskottet är större än 100 000 kronor blir reduktionen 30 000 kronor för 100 000 kronor och 21 procent av beloppet som överstiger 100 000 kronor.

Vid byte av aktier i ett bolag mot aktier i ett annat bolag ska reavinst redovisas. Uppskov med beskattning av vinsten kan emellertid medges vid dessa byten – uppskov enligt andelsbyteslagen. Uppskov får återföras till beskattning när som helst, dock senast när de tillbyttas aktierna avyttras eller när innehavaren flyttar utomlands.

Man kan även få uppskov med reavinst vid försäljning av permanentbostad då säljaren köper och flyttar till en annan ersättningbostad. Detta gäller både privatbostadsfastighet och bostads-

¹ Med kommuncentrum avses här den folkrikaste församlingen i kommunen.

rätt. Men om bostadsrätten säljs samma år som föreningen upplät den räknas det som en aktieförsäljning och uppskov med beskattning kan inte medges.

Skattskyldighet för reavinst respektive avdragsrätt för reaförlust inträder vid avyttringstidpunkten dvs. när bindande avtal om försäljning, byte eller annan överlåtelse har upprättats.

I denna rapport har beloppen för reavinster och förluster huvudsakligen redovisats som bruttobelopp, dvs. innan eventuella kvittningar och reduceringar gjorts. Skillnad mellan den taxerade reavinsten och bruttobeloppet är 17,5 miljarder kronor 1999. När det gäller reavinst/-förlust som uppkommit i samband med andelsbyteslagen har endast de belopp som beskattas eller dras av i årets deklaration tagits med i redovisningen. Uppskov i samband med reavinst vid försäljning av privatbostadsfastighet eller bostadsrätt har inte inverkat på reavinster för fastigheter eller bostadsrätter i tabellerna. I tabeller som bygger på totalmaterial däremot kan endast den skattepliktiga vinsten och förlusten redovisas.

- Finansiella

Med **marknadsnoterade aktier** (avyttring deklareras på deklarationsbilaga K4, avsnitt AI) menas aktier som är föremål för notering på svensk eller utländsk börs eller annan kontinuerlig notering av marknadsmässig omsättning. Detsamma gäller för alla marknadsnoterade finansiella instrument. Marknadsnoteringen har betydelse för möjligheten att fullt ut kvitta reaförluster mot reavinster. Förluster vid avyttring av marknadsnoterade värdepapper får kvittas fullt ut mot vinster på marknadsnoterade värdepapper. Förluster vid avyttring av ej marknadsnoterade värdepapper får kvittas fullt ut mot vinster på ej marknadsnoterade aktier och även mot vinster på marknadsnoterade värdepapper. Det som anges nedan om marknadsnoterade aktier gäller även **ej marknadsnoterade aktier** (avyttring deklareras på deklarationsbilaga K4, avsnitt B).

Vid beräkning av vinst eller förlust används försäljningsintäkt och anskaffningsvärde. Som försäljningsintäkt redovisas ersättning minus eventuella försäljningskostnader. Anskaffningsvärdet är genomsnittligt anskaffningsvärde för samtliga värdepapper av samma slag och sort oavsett hur de erhållits och när de förvärvats. Man kan i stället för faktisk anskaffningskostnad beräkna anskaffningsvärdet enligt den s.k. schablonregeln till 20 procent av försäljningspriset efter avdrag för kostnader.

Vid aktiebyten ska normalt reavinstberäkning göras, men uppskov med beskattning av reavinsten kan medges.

Konvertibla skuldebrev, teckningsoptioner och köp- och säljoptioner för aktier (avyttring deklareras på deklarationsbilaga K4, avsnitt AI) reavinstbeskattas på samma sätt som aktier. Dessa värdepapper redovisas i rapporten under rubrikerna "Övriga finansiella reavinster" respektive "Övriga finansiella reaförluster".

Vid inlösen av en andel i en värdepappersfond ska reavinstberäkning göras. Inlösenpriset är då detsamma som försäljningspriset. Byte från en fond till en annan medför en reavinstberäkning.

Anskaffningskostnaden för en fondandel är normalt det pris man faktiskt gett. Har man fler andelar i samma fond ska genomsnittsmetoden användas. Anskaffningsvärdet för marknadsnoterad andel får även beräknas till 20 procent av inlösenpriset efter avdrag för kostnader (schablonregeln).

Värdepappersfonder (avyttring deklareras på deklarationsbilaga K4, avsnitt AI) indelas i

- **Aktiefonder** (svenska och utländska med minst 75 procent aktier och aktierelaterade värdepapper)

- a) allemansfonder
- b) övriga aktiefonder
- **Räntefonder** (svenska och utländska med enbart fordringar i svenska kronor)
- **Blandade fonder** vars innehav är annorlunda sammansatt än aktie- och räntefonder

Allemansfonder är ett särskilt slag av aktiefonder. Reavinster beskattas numera fullt ut och avdrag för reaförluster följer de regler som gäller för aktiefonder.

Andelar i aktiefonder behandlas skattemässigt på samma sätt som aktier. Det innebär att reaförluster på marknadsnoterade aktiefonder kan kvittas fullt ut mot reavinster på marknadsnoterade aktier och tvärtom. Den skattepliktiga reavinsten på räntefonder behandlas däremot skattemässigt som ränta. På motsvarande sätt behandlas en reaförlust som en ränteutgift.

Andelar i försäkringspremiefonder (unit linked) innehåses inom ramen för försäkringssparande. Fondbyte kan därför ske utan beskattning vid bytet.

I rapporten redovisas aktiefonder och allemansfonder tillsammans under aktiefonder. Räntefonder och blandfonder redovisas under rubriken ”Övriga finansiella reavinster” respektive ”Övriga finansiella reaförluster”.

Innehavaren av en option har köpt en rättighet. Om den avyttras ska den reavinstbeskattas. Detta gäller för både köp- och säljoptioner. Kvittnings- eller stängningslikviden utgör försäljningspris. Anskaffningskostnad är den premie som erlagts för optionen. Om försäljningen avser endast en del av optionsinnehavet används genomsnittsmetoden. Om optionen inte utnyttjas, anses den avyttrad vid löptidens slut. Försäljningspriset blir då noll kronor. Förlust är avdragsgill fullt ut mot vinst på marknadsnoterade aktier, fonder m.m.

Utfärdaren av en option har avtalat att köpa eller sälja egendom inom viss tid till ett bestämt pris. Som ersättning erhålls en premie. Beskattning sker när optionsförhållandet upphör – inte när premien erhålls. Utfärdaren beskattas för erhållen premie minus omkostnader. Förlust är avdragsgill fullt ut mot vinst på marknadsnoterade aktier, fonder m.m.

Vinst eller förlust på **aktie- och aktieindexoptioner** deklarerar på deklarationsbilaga K4, avsnitt AII.

Vid försäljning av **fordringar** (avyttring deklarerar på deklarationsbilaga K4, avsnitt C, marknadsnoterade fordringar, eller avsnitt D, övriga värdepapper) i svenska kronor sker beskattning oavsett hur lång innehavstiden varit. Fordringar kan t.ex. vara

- obligationer
- s.k. nollkupongare
- förlagsbevis
- premieobligationer
- optionsskuldebrev
- andra skuldebrev
- fordringar som är kontobaserade
- optioner och terminer på fordringar i svenska kronor (ränteoptioner, ränteterminer)
- räntefonder
- blandfonder

För att beräkna reavinst eller reaförlust tar man upp den summa man erhållit som intäkt efter avdrag för försäljningskostnader och gör avdrag för anskaffningsvärdet.

Om reavinsten/-förlusten avser marknadsnoterad fordran i svenska kronor ska den deklarerar som ränteintäkt respektive ränteutgift (gäller inte premieobligationer eller andelar i blandfond). För onoterade fordringar samt premieobligationer och andelar i blandfonder gäller generella

regler. Det innebär att avdrag för reaförlust medges med 70 procent och att den inte behandlas som ränta.

I denna rapport redovisas reavinst/-förluster på fordringar under rubriken "Övriga finansiella reavinst/förluster".

Beskattning sker vid försäljning av **utländsk valuta** (avyttring deklarerar på deklarationsbilaga K9) såsom växling av valuta, användning av utländsk valuta som betalningsmedel, försäljning och inlösen av skuldebrev eller annan fordran i utländsk valuta. Vinstberäkningen följer de allmänna bestämmelserna. Vinster är skattepliktiga fullt ut medan förluster endast är avdragsgilla till 70 procent.

Reaförlust eller reavinst på försäljning av utländsk valuta har i denna redovisning förts till "Övriga finansiella reavinst/förluster".

Den som avyttrat **andel i ett handelsbolag** eller kommanditbolag (deklarerar på deklarationsbilaga 15A-B) ska redovisa reavinsten/-förlusten.

Vid beräkningen redovisas som försäljningsintäkt det vederlag som överenskommit med avdrag för försäljningskostnader. Justerat ingångsvärde är den ursprungliga anskaffningskostnaden ökad med senare tillskott till handelsbolaget och minskad med uttag från handelsbolaget till avyttringstidpunkten.

Reavinsten är skattepliktig fullt ut och reaförlusten är avdragsgill till 70 procent.

Vinsten eller förlusten redovisas i rapporten under rubriken "Övriga finansiella reavinst/ förluster".

- Reala

Vid avyttring av fastighet – småhus, fritidshus, tomt för småhus eller fritidshus, bostadsrätt, jordbruk, hyreshus eller industrifastighet gäller olika skatteregler beroende på om fastigheten är privatbostadsfastighet eller näringsfastighet. Endast småhus (en- och tvåfamiljshus) och obebyggd tomtmark kan vara privatbostadsfastigheter. Dessutom ska småhuset vara privatbostad. Obebyggd tomtmark ska vara avsedda att bebyggas med en privatbostad.

Reavinst vid avyttring av **privatbostadsfastighet** (deklarerar på deklarationsbilaga K5) beräknas enligt olika regler. Enligt huvudregeln är halva den framräknade vinsten skattepliktig. Vinsten beräknas som skillnaden mellan försäljningsintäkt (köpeskilling minus försäljningskostnader) och omkostnadsbelopp (anskaffningskostnader och förbättringskostnader). Fastigheter som förvärvats före 1991 och avyttrats senast 1999 omfattas av de s.k. övergångsbestämmelserna eller indexreglerna. Enligt indexreglerna är hela vinsten skattepliktig.

Reavinstreglerna för **bostadsrätter** (deklarerar på deklarationsbilaga K6) gäller för andelar och aktier i s.k. "äka bostadsföretag". Halva den framräknade vinsten är skattepliktig. Vinsten beräknas som skillnaden mellan försäljningsintäkten (köpeskilling minus försäljningskostnader) och omkostnadsbeloppet (anskaffningskostnad, förbättringskostnader och kapitaltillskott).

Om förlust uppkommer vid avyttring av privatbostadsfastighet eller bostadsrätt är 50 procent av förlusten avdragsgill. I rapporten har förlusten redovisats brutto, alltså till 100 procent.

Man kan få uppskov med beskattningen av vinst som gjorts vid försäljningen om man köper en annan privatbostad. Den avyttrade bostaden ska då vara ett småhus eller bostadsrätt som är

privatbostad och även permanentbostad. Uppskov medges inte då försäljningen av privatbostadsfastigheten beräknats enligt indexreglerna. Vederlaget som betalats för ersättningsbostaden ska vara minst lika stort som försäljningspriset för den sålda bostaden, annars medges inte uppskov för hela vinsten.

Siffror som gäller reavinst vid försäljning av privatbostadsfastighet eller bostadsrätt har i rapporten inte reducerats med eventuellt uppskov. Däremot finns beloppen för uppskoven redovisade separat.

Även vid försäljning av **näringsfastighet** (deklarerar på deklaraionsbilaga K7) beräknas eventuell reavinst enligt olika regler. Enligt huvudregeln är 90 procent av den framräknade vinsten skattepliktig. Vinsten beräknas som skillnaden mellan försäljningsintäkt och omkostnadsbelopp. Fastigheter som förvärvats före 1991 och avyttrats senast 1999 omfattas av de s.k. övergångsbestämmelserna eller indexreglerna. Enligt indexreglerna är hela vinsten skattepliktig.

Enligt reglerna om avdrag för reaförlust är 63 procent av förlust på näringsfastighet avdragsgill.

Bruttosiffror redovisas i rapporten.

Avyttring av **övrig lös egendom** (deklarerar på deklaraionsbilaga K8) ska beräknas för eventuell reavinst eller reaförlust. Övrig lös egendom är t.ex.

- konst och andelar i konstkonserter
- frimärken
- råvaror
- nyttjanderätter
- ädelstenar och ädelmetaller
- smycken
- antikviteter
- bilar, båtar
- andelar i dödsbon

Reavinsten beräknas som skillnaden mellan försäljningspris och anskaffningskostnader inklusive övriga omkostnader, t.ex. provision. Man skiljer mellan egendom som innehafts för personligt bruk och egendom som inte innehafts för personligt bruk. Reavinst vid försäljning av personligt lösöre kan reduceras med ett belopp av 50 000 kronor. För egendom som inte innehafts för personligt bruk finns inget schablonavdrag om 50 000 kronor.

Reaförluster vid försäljning av personligt lösöre är inte avdragsgilla. För egendom som inte innehafts för personligt bruk är reaförluster avdragsgilla till 70 procent.

I redovisningen ingår övrig lös egendom under rubriken ”reala reavinst/-förluster”.

Resultat

REAVINSTER och reaförluster

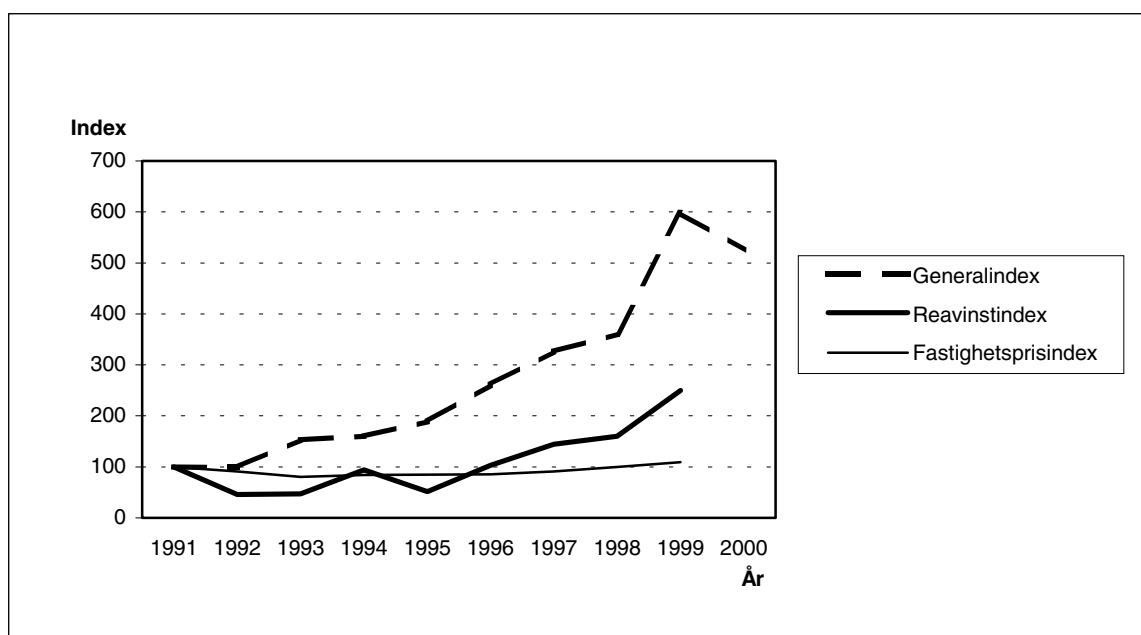


Utveckling

Reavinsterna har under 1990-talet ökat kraftigt, från 40 miljarder kronor 1991 till över 100 miljarder kronor 1999. Reavinsternas utveckling under 1990-talet beror till stor del på aktiekursernas uppgång under denna tidsperiod. Från 1991 till 1999 har generalindex ökat med 498 procent.

Utvecklingen av reavinster följer alltså utvecklingen av aktiernas värde. Reavinster och reaförluster innefattar mer än aktier och aktierelaterade värdepapper. Här ingår också vinster som härrör från försäljning av fastigheter, bostadsrätter och andra reala tillgångar. Om man tittar på utvecklingen av fastighetsprisindex för samma tidsperiod, stiger också värdet på fastigheter, om än i betydligt långsammare takt. De finansiella reavinsterna är 1999 mer än dubbelt så stora som de reala reavinsterna. Från 1996 och framåt beror ökningen av reavinster främst på att hushållen realiserat värdetillväxten i aktier och aktiefonder. Dessförinnan låg nivån relativt konstant förutom år 1991 och 1994. Dessa två års toppar kan förklaras med regeländringar i beskattningen av reavinster. 1991 var första året som reavinster deklarerades under inkomst av kapital med 30 procents skatt. Innan dess redovisades reavinster som tillfällig förvärvsersamhet under inkomst av tjänst. År 1994 var det fördelaktigt att sälja svenska aktier och fonder. Endast hälften av vinsten var skattepliktig detta år. Många valde då att realisera sina tillgångar i sådana värdepapper.

Diagram 1. Reavinstindex, fastighetsprisindex och generalindex 1991-1999. År 1991 = 100



Datamaterial: Totalräknade inkomst- och förmögenhetsstatistiken

Antal personer som realiserar sina tillgångar har mer än tredubblats under perioden, från

509 000 personer 1991 till 1 854 000 personer 1999. Under 1991 – 1999 deklarerar allt fler personer reavinst men med lägre belopp.

Reaförlusterna ligger däremot mer konstant och på en betydligt lägre nivå ca 3-5 miljarder kronor med en topp på 6,5 miljarder kronor 1994.

Tabell 2. Reavinsters och reaförlusters utveckling 1991-1999. Antal personer och belopp i löpande priser

Inkomstår	Samtliga		Kvinnor		Män	
	Antal personer i tusental	Totalsumma, mdkr	Antal personer i tusental	Totalsumma, mdkr	Antal personer i tusental	Totalsumma, mdkr
Reavinst						
1991	378	40,1	159	14,9	219	25,2
1992	225	18,4	93	6,6	132	11,8
1993	408	19,0	169	6,5	239	12,5
1994	950	37,8	429	12,6	520	25,2
1995	750	20,7	341	7,1	409	13,6
1996	1 127	41,2	517	13,7	610	27,5
1997	1 471	57,8	657	18,9	814	38,9
1998	1 287	64,1	598	20,9	688	43,2
1999	1 660	100,3	768	32,8	892	67,5
Reaförlust						
1991	131	3,2	45	0,7	86	2,5
1992	186	4,1	70	1,1	116	2,9
1993	159	5,4	58	1,9	101	3,5
1994	173	6,5	69	2,4	104	4,1
1995	185	4,8	73	1,7	112	3,1
1996	198	4,6	80	1,7	118	2,9
1997	218	4,2	89	1,6	129	2,6
1998	271	4,4	112	1,4	159	3,0
1999	194	3,3	77	1,1	117	2,2

Datamaterial: Totalräknade inkomst- och förmögenhetsstatistiken

Det är färre kvinnor än män som har realiserat sina tillgångar varje enskilt inkomstår under perioden 1991 - 1999. Men inkomst av reavinst är allt mer frekvent för både kvinnor och män. Antal kvinnor som har deklarerat reavinst har nästan femdubblats under perioden. Andel kvinnor med reavinst i procent av män med reavinst har ökat från 73 procent 1991 till 86 procent 1999. Kvinnors belopp i procent av männens har däremot minskat under samma tidsperiod från 59 procent till 49 procent. Andelen av samtliga personer med reavinst ökar för kvinnorna medan andelen av totalbeloppet minskar.



Reavinsters och reaförlusters sammansättning

Totalsummorna för reavinsters och reaförluster är olika om man jämför den totalräknade inkomst- och förmögenhetsstatistiken (IoF) och undersökningen om Hushållens ekonomi (HEK). Den taxerade reavinsten är drygt 100 miljarder kronor enligt IoF och 104 miljarder kronor enligt HEK. Det dubbla medelfelet som visar osäkerheten i det skattade värdet, 104 miljarder kronor, är 12 miljarder. Det betyder att det sanna värdet ligger någonstans mellan 92 och 116 miljarder kronor.

Skillnaden mellan den skattepliktiga deklarerade reavinsten och bruttobeloppet, den faktiska reavinsten, är 17,5 miljarder kronor.

Mer än två tredjedelar av reavinsterna utgörs av finansiella reavinster, 85 miljarder kronor. Bland dessa reavinster utgör marknadsnoterade aktier mer än 60 procent, 52 miljarder kronor.

Av de reala vinsterna kommer den största delen, 57 procent från försäljning av privatbostadsfastigheter, 21 miljarder kronor.

Bland reaförlusterna är de finansiella och reala reaförlusterna ungefär lika stora, ca 3 miljarder kronor. De finansiella reaförlusterna har uppstått framförallt vid försäljningen av marknadsnoterade aktier och de reala reaförlusterna vid försäljning av privatbostadsfastigheter och bostadsrätter.

Tabell 3 visar att kvinnorna står för 32 procent och männen för 68 procent av de totala reavinsterna. Kvinnorna har 39 miljarder kronor i reavinster 1999 och männen 83 miljarder kronor. Förutom att nivån är olika har kvinnor och män också olika sammansättning på sina reavinster. Männen reavinster består av 75 procent finansiella och 25 procent reala vinster. Kvinnornas reavinster är fördelade på 60 procent finansiella och 40 procent reala vinster. De finansiella reavinsterna är för männen sammanlagt 62 miljarder kronor medan kvinnorna har drygt en tredjedel i finansiella reavinster, 23 miljarder kronor.

Tabell 3. Reavinst och reaförlust 1999 efter kön och olika slag av reavinst och reaförlust

	Medelvärde för alla, tkr	Dubbla medelfelet, tkr	Medelvärde för de med egenskap, tkr	Totalsumma, mkr	Dubbla medelfelet, mkr
Samtliga					
Taxerad reavinst	11,6 ±	1,4	64,2	104 281 ±	12 492
Reavinst brutto	13,6 ±	1,4	73,4	121 807 ±	12 901
Finansiella reavinster	9,5 ±	1,4	54,8	84 813 ±	12 616
Marknadsnot aktier	5,8 ±	1,4	80,2	51 811 ±	12 573
Aktie- o allemansfond	1,8 ±	0,2	15,9	15 901 ±	1 691
Aktieoptioner	0,2 ±	0,1	85,3	1 697 ±	509
Ej marknadsnot aktier	1,4 ±	0,2	817,8	12 821 ±	1 335
Övriga finansiella reavinster	0,3 ±	0,1	59,8	2 583 ±	663
Reala reavinster	4,1 ±	0,5	227,9	36 994 ±	4 619
därav					
Privatbostadsfastighet	2,4 ±	0,4	202,2	21 140 ±	3 792
Bostadsrätt	0,7 ±	0,3	154,8	6 249 ±	2 502
Näringsfastighet	1,1 ±	0,2	418,1	9 477 ±	1 581
Uppskovsavdrag eget hem	0,3 ±	0,1	113,6	2 479 ±	877
Uppskovsavdrag bostadsrätt	0,1 ±	0,1	120,5	1 146 ±	672
Taxerad reaförlust	0,3 ±	0,0	17,9	2 858 ±	204
Reaförlust brutto	0,7 ±	0,1	28,8	6 381 ±	539
Finansiella reaförluster	0,3 ±	0,0	19,6	3 090 ±	420
Marknadsnot aktier	0,1 ±	0,0	15,1	1 246 ±	267
Aktie- o allemansfond	0,0 ±	0,0	3,8	178 ±	59
Aktieoptioner	0,1 ±	0,0	71,4	453 ±	223
Ej marknadsnot aktier	0,1 ±	0,0	86,3	489 ±	127
Övriga finansiella reaförluster	0,1 ±	0,0	36,7	723 ±	221

Tabell 3. forts.

	Medelvärde för alla, tkr	Dubbla medelfelet, tkr	Medelvärde för de med egenskap, tkr	Totalsumma, mkr	Dubbla medelfelet, mkr
Reala reaförluster	0,4 ±	0,1	49,1	3 291 ±	444
Privatbostadsfastighet	0,2 ±	0,0	53,6	1 651 ±	385
Bostadsrätt	0,2 ±	0,0	39,8	1 406 ±	294
Näringsfastighet	0,0 ±	0,0	157,4	234 ±	90
Kvinnor					
Taxerad reavinst	7,0 ±	0,5	42,0	31 457 ±	2 395
Reavinst brutto	8,7 ±	0,8	51,2	39 169 ±	3 469
Finansiella reavinster	5,1 ±	0,5	32,6	23 103 ±	2 118
Marknadsnot aktier	3,3 ±	0,4	56,3	14 721 ±	1 876
Aktie- o allemansfond	1,4 ±	0,2	12,8	6 179 ±	934
Aktieoptioner	0,1 ±	0,0	52,0	262 ±	166
Ej marknadsnot aktier	0,3 ±	0,1	753,0	1 432 ±	476
Övriga finansiella reavinster	0,1 ±	0,1	25,4	509 ±	268
Reala reavinster	3,6 ±	0,7	210,0	16 066 ±	3 060
därav					
Privatbostadsfastighet	1,8 ±	0,5	176,3	8 185 ±	2 027
Bostadsrätt	1,0 ±	0,5	184,2	4 428 ±	2 148
Näringsfastighet	0,7 ±	0,2	368,7	3 356 ±	893
Uppskovsavdrag eget hem	0,2 ±	0,1	99,7	939 ±	410
Uppskovsavdrag bostadsrätt	0,2 ±	0,1	149,0	809 ±	557
Taxerad reaförlust	0,2 ±	0,0	15,4	986 ±	140
Reaförlust brutto	0,5 ±	0,1	25,6	2 188 ±	345
Finansiella reaförluster	0,1 ±	0,0	13,2	656 ±	211
Marknadsnot aktier	0,1 ±	0,0	12,6	301 ±	181
Aktie- o allemansfond	0,0 ±	0,0	2,8	45 ±	30
Aktieoptioner	0,0 ±	0,0	32,5	25 ±	18
Ej marknadsnot aktier	0,0 ±	0,0	100,0	133 ±	69
Övriga finansiella reaförluster	0,0 ±	0,0	18,5	152 ±	70
Reala reaförluster	0,3 ±	0,1	41,5	1 532 ±	287
Privatbostadsfastighet	0,2 ±	0,1	43,7	741 ±	222
Bostadsrätt	0,2 ±	0,0	38,3	747 ±	205
Näringsfastighet	0,0 ±	0,0	95,1	43 ±	29
Män					
Taxerad reavinst	16,4 ±	2,8	83,2	72 825 ±	12 572
Reavinst brutto	18,6 ±	2,9	92,3	82 638 ±	12 818
Finansiella reavinster	13,9 ±	2,8	73,5	61 710 ±	12 563
Marknadsnot aktier	8,3 ±	2,8	96,4	37 090 ±	12 477
Aktie- o allemansfond	2,2 ±	0,3	18,8	9 723 ±	1 384
Aktieoptioner	0,3 ±	0,1	96,5	1 435 ±	456
Ej marknadsnot aktier	2,6 ±	0,3	826,7	11 388 ±	1 192
Övriga finansiella reavinster	0,5 ±	0,1	89,4	2 074 ±	596

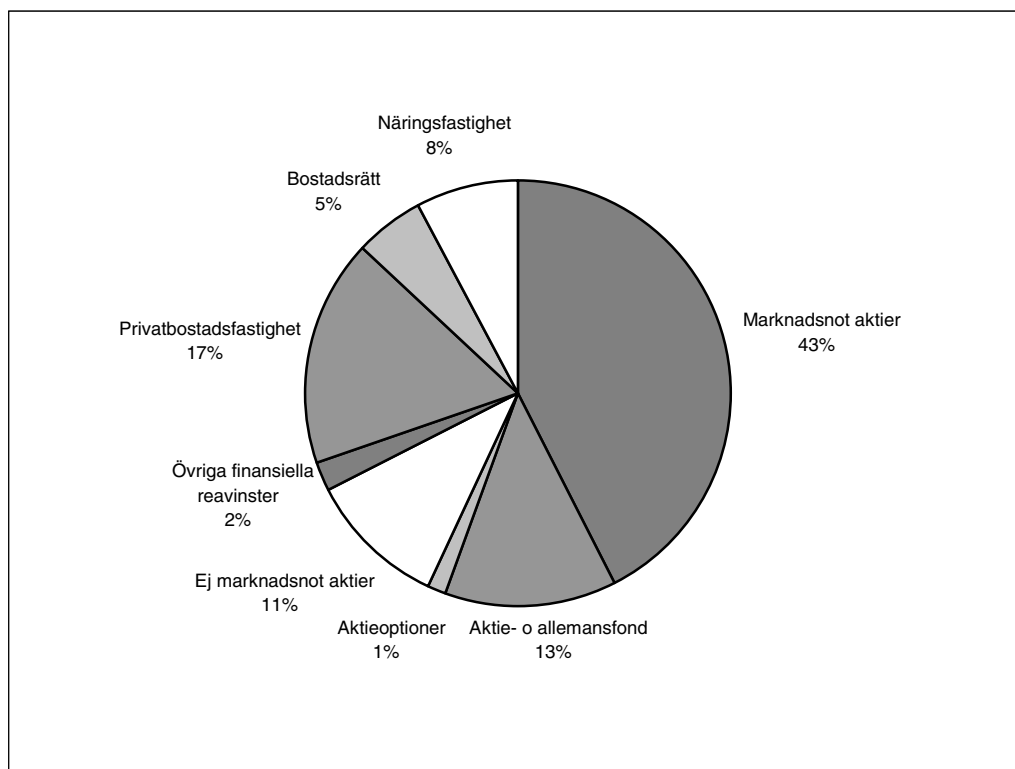
Tabell 3. forts.

	Medelvärde för alla, tkr	Dubbla medelfelet, tkr	Medelvärde för de med egenskap, tkr	Totalsumma, mkr	Dubbla medelfelet, mkr
Reala reavinster	4,7 ±	0,8	243,8	20 927 ±	3 391
därav					
Privatbostadsfastighet	2,9 ±	0,7	222,8	12 956 ±	3 060
Bostadsrätt	0,4 ±	0,2	111,6	1 821 ±	889
Näringsfastighet	1,4 ±	0,3	451,2	6 121 ±	1 297
Uppskovsavdrag eget hem	0,3 ±	0,2	124,2	1 540 ±	697
Uppskovsavdrag bostadsrätt	0,1 ±	0,1	82,7	338 ±	227
Taxerad reaförlust	0,4 ±	0,0	19,6	1 872 ±	174
Reaförlust brutto	0,9 ±	0,1	30,7	4 193 ±	440
Finansiella reaförluster	0,5 ±	0,1	22,5	2 434 ±	366
Marknadsnot aktier	0,2 ±	0,0	16,1	946 ±	193
Aktie- o allemansfond	0,0 ±	0,0	4,4	133 ±	50
Aktieoptioner	0,1 ±	0,1	76,7	428 ±	221
Ej marknadsnot aktier	0,1 ±	0,0	82,1	356 ±	107
Övriga finansiella reaförluster	0,1 ±	0,0	49,8	571 ±	205
Reala reaförluster	0,4 ±	0,1	58,4	1 759 ±	309
Privatbostadsfastighet	0,2 ±	0,1	65,8	910 ±	240
Bostadsrätt	0,1 ±	0,0	41,5	658 ±	206
Näringsfastighet	0,0 ±	0,0	185,0	191 ±	81

Datamaterial: HEK med tilläggsurval

Reavinst vid försäljning av marknadsnoterade aktier är 52 miljarder kronor, vilket motsvarar 43 procent av de totala reavinsterna. De reavinster som uppstår vid avyttring av privatbostadsfastighet motsvarar 17 procent (21 miljarder kronor), avyttring av aktie- och allemansfonder 13 procent (16 miljarder kronor) och avyttring av ej marknadsnoterade aktier 11 procent (13 miljarder kronor) av samtliga reavinster.

Diagram 2. Reavinsternas sammansättning 1999



Datamaterial: HEK med tilläggsurval

En femtedel av befolkningen har någon form av reavinst 1999. De 10 procent av befolkningen som har de största reavinsterna innehar 99 procent eller mer av totalsumman för reavinster. En procent innehar nästan 70 procent av den totala bruttoreavinsten. Ett annat mått på ojämnheten är Gini-koefficienten som ligger på en hög nivå, 0,976.

Tabell 4. Reavinsternas och reaförlusternas fördelning 1999

Samtliga	Total- summa, mkr	Andel med värde	Medel- värde för alla, tkr	Medelvärde för de med egenskap, tkr	Andel av totalsumma för Topp			Gini- koefficient
					10 %	5 %	1 %	
Taxerad reavinst	104 281	18,1	11,6	64,2	99,0	94,0	70,5	0,977
Reavinst brutto	121 807	18,5	13,6	73,4	99,0	94,1	69,8	0,976
Finansiella reavinster	84 813	17,3	9,5	54,8	99,2	94,7	73,3	0,979
Marknadsnot aktier	51 811	7,2	5,8	80,2	100,0	99,7	84,8	0,991
Aktie- o allemansfond	15 901	11,2	1,8	15,9	99,9	95,2	61,3	0,974
Aktieoptioner	1 697	0,2	0,2	85,3	100,0	100,0	100,0	0,999
Ej marknadsnot aktier	12 821	0,2	1,4	817,8	100,0	100,0	100,0	0,999
Övriga finansiella reavinster	2 583	0,5	0,3	59,8	100,0	100,0	100,0	0,999
Reala reavinster	36 994	1,8	4,1	227,9	100,0	100,0	94,8	0,994
därav								
Privatbostadsfastighet	21 140	1,2	2,4	202,2	100,0	100,0	99,6	0,995
Bostadsrätt	6 249	0,5	0,7	154,8	100,0	100,0	100,0	0,999
Näringsfastighet	9 477	0,3	1,1	418,1	100,0	100,0	100,0	0,999
Uppskovsavdrag eget hem	2 479	0,2	0,3	113,6	100,0	100,0	100,0	0,999
Uppskovsavdrag bostadsrätt	1 146	0,1	0,1	120,5	100,0	100,0	100,0	0,999

Tabell 4. forts.

Samtliga	Total- summa, mkr	Andel med värde	Medel- värde för alla, tkr	Medelvärde för de med egendskap, tkr	Andel av totalsumma för Topp			Gini- koefficient
					10 %	5 %	1 %	
Taxerad reaförlust	2 858	1,8	0,3	17,9	100,0	100,0	97,7	0,996
Reaförlust brutto	6 381	2,5	0,7	28,8	100,0	100,0	94,6	0,995
Finansiella reaförluster	3 090	1,8	0,3	19,6	100,0	100,0	98,5	0,997
Marknadsnot aktier	1 246	0,9	0,1	15,1	100,0	100,0	100,0	0,998
Aktie- o allemansfond	178	0,5	0,0	3,8	100,0	100,0	100,0	0,999
Aktieoptioner	453	0,1	0,1	71,4	100,0	100,0	100,0	0,999
Ej marknadsnot aktier	489	0,1	0,1	86,3	100,0	100,0	100,0	0,999
Övriga finansiella reaförluster	723	0,2	0,1	36,7	100,0	100,0	100,0	0,999
Reala reaförluster	3 291	0,7	0,4	49,1	100,0	100,0	100,0	0,997
Privatbostadsfastighet	1 651	0,3	0,2	53,6	100,0	100,0	100,0	0,999
Bostadsrätt	1 406	0,4	0,2	39,8	100,0	100,0	100,0	0,998
Näringsfastighet	234	0,0	0,0	157,4	100,0	100,0	100,0	0,999

Datamaterial: HEK med tilläggsurval

REAVINSTER och reaförluster i förhållande till:



- Ålder

Störst andel personer med reavinster finns i åldersgruppen 55-64 år. I den åldersgruppen har 26 procent av personerna reavinster. Motsvarande andel för samtliga är 19 procent. Det genomsnittliga värdet på reavinsterna är däremot högst i den äldsta åldersgruppen, 75 år och äldre. Det genomsnittliga värdet i den åldersgruppen är 107 000 kronor. Genomsnittet för samtliga är 73 000 kronor.

Andelen med reaförlust är tämligen jämnt fördelade i åldrarna 25-74 år.

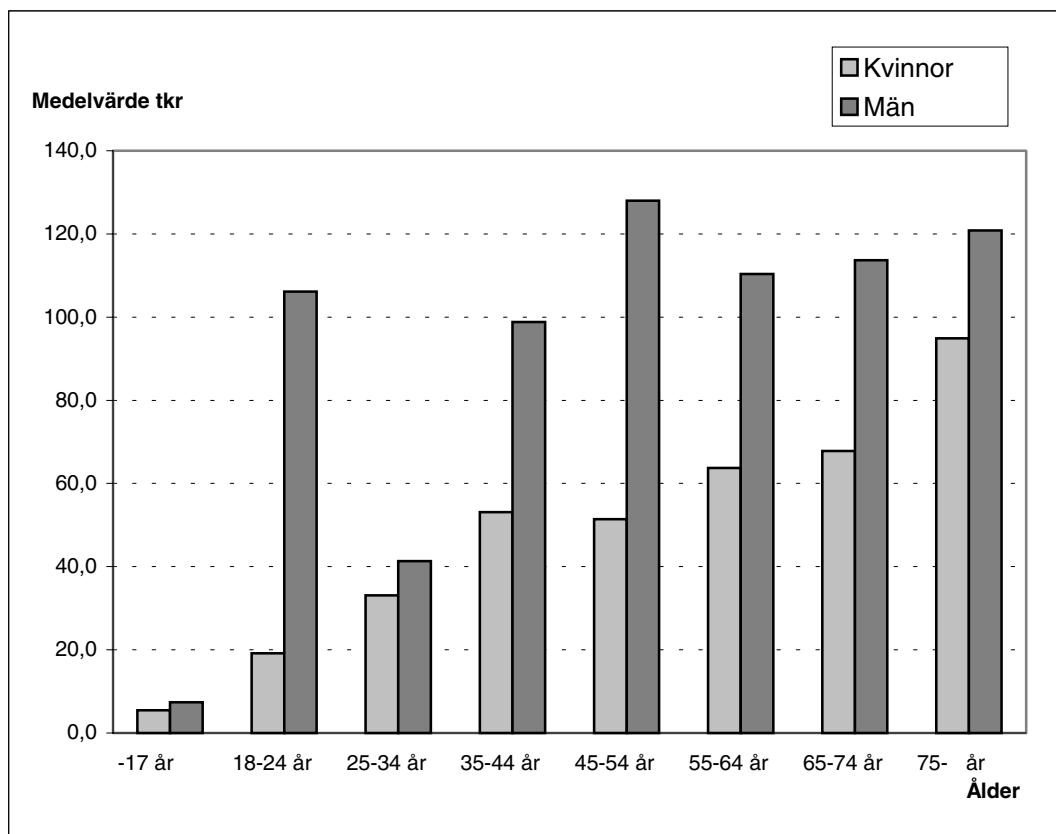
Tabell 5. Reavinst och reaförlust efter kön och ålder 1999

Kön	Ålder	Antal personer	Reavinst brutto			Reaförlust brutto		
			Andel med värde	Totalsumma, mkr	Medelvärde för de med reavinst, tkr	Andel med värde	Totalsumma, mkr	Medelvärde för de med reaförlust, tkr
Samtliga		8 958 812	18,5	121 807	73,4	2,5	6 381	28,8
	-17 år	1 948 294	6,8	853	6,4	0,3	9	1,5
	18-24 år	722 904	17,4	8 694	69,3	1,5	140	13,1
	25-34 år	1 213 641	22,0	10 157	38,0	3,3	865	21,6
	35-44 år	1 234 933	21,1	20 237	77,6	4,1	1 609	32,2
	45-54 år	1 245 148	22,9	26 628	93,5	3,2	1 434	35,5
	55-64 år	992 640	26,0	22 789	88,3	3,6	1 153	32,4
	65-74 år	741 256	25,0	16 823	90,9	3,6	781	29,7
	75- år	859 996	16,9	15 626	107,3	1,5	390	30,0
Kvinnor		4 506 103	17,0	39 169	51,2	1,9	2 188	25,6
	-17 år	939 164	6,9	354	5,5	0,3	5	1,7
	18-24 år	347 303	15,3	1 024	19,2	1,0	42	11,7
	25-34 år	585 004	18,3	3 555	33,1	2,3	408	30,1
	35-44 år	615 266	19,7	6 436	53,1	3,1	581	30,1
	45-54 år	603 812	21,3	6 609	51,4	2,3	506	36,0
	55-64 år	488 247	25,0	7 772	63,7	2,6	251	19,8
	65-74 år	394 469	23,3	6 219	67,8	3,2	270	21,4
	75- år	532 837	14,2	7 200	94,9	1,2	125	19,4
Män		4 452 709	20,1	82 638	92,3	3,1	4 193	30,7
	-17 år	1 009 130	6,7	499	7,4	0,3	3	1,3
	18-24 år	375 600	19,3	7 670	106,1	1,9	98	13,7
	25-34 år	628 637	25,4	6 602	41,3	4,2	457	17,3
	35-44 år	619 667	22,5	13 801	98,8	5,0	1 028	33,5
	45-54 år	641 336	24,4	20 019	128,0	4,1	928	35,2
	55-64 år	504 393	27,0	15 017	110,4	4,5	902	39,4
	65-74 år	346 786	26,9	10 604	113,7	4,0	511	37,3
	75- år	327 159	21,3	8 426	120,8	2,0	265	40,3

Datamaterial: HEK med tilläggsurval

För både män och kvinnor har åldersgruppen 55-64 år den största andelen personer med reavinst. Det är däremot skillnad mellan könen när det gäller medelvärden. Männerna har i förhållande till kvinnorna ett markant högre medelvärde. I åldersgrupperna 18-24 år och 45-54 år är skillnaden mellan könen störst. Männerna i åldersgruppen 18-24 år har nästan sex gånger så högt medelvärde som kvinnorna i samma åldersgrupp, 106 000 kronor jämfört med 19 000 kronor. I åldersgruppen 45-54 år har männen i genomsnitt 128 000 kronor i reavinst. Kvinnorna i denna åldersgrupp har 51 000 kronor, mindre än hälften av männens medelvärde. För kvinnor är det i åldersgruppen 75 år och äldre som det högsta medelvärdet finns, 95 000 kronor.

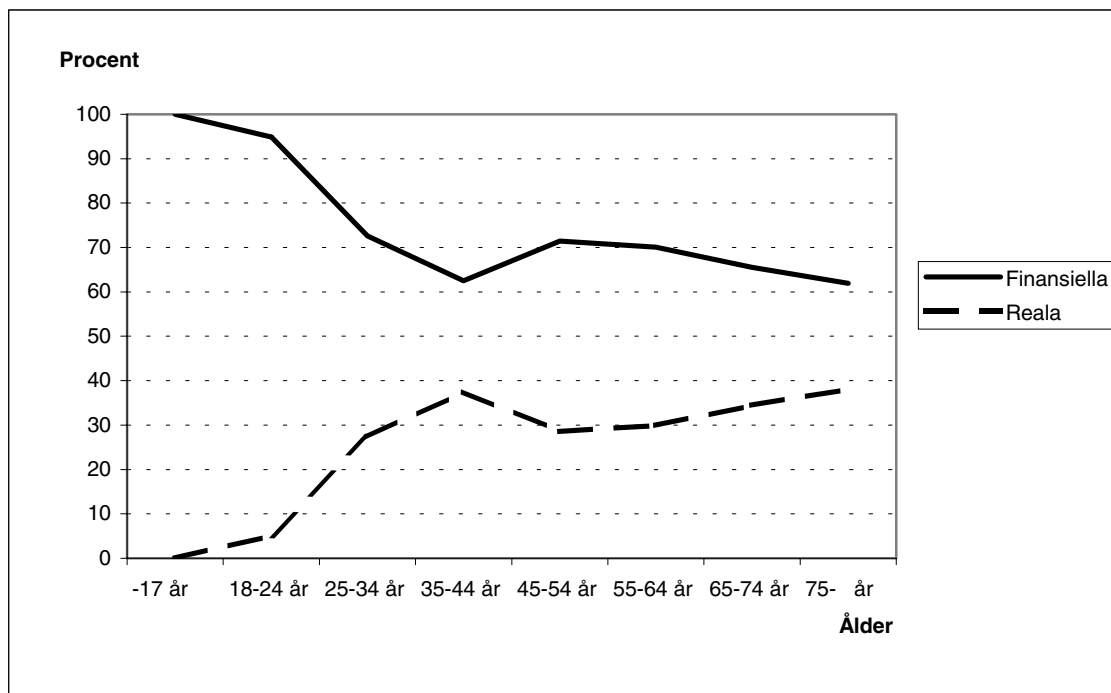
Diagram 3. Reavinsters medelvärde efter kön och åldersgrupp 1999



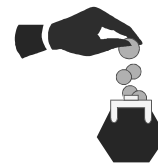
Datamaterial: HEK med tilläggsurval

Diagram 4 visar hur de reala och finansiella reavinsterna fördelar sig i olika åldersgrupper. De finansiella reavinsterna är större än de reala i alla åldersgrupper. Andelen finansiella reavinst är allra störst i de yngre årgångarna, mellan 73 och 100 procent för personer som är 34 år eller yngre. De reala reavinsternas andel är störst i åldersgrupperna 35-44 år och i de äldsta grupperna över 65 år, ca 40 procent.

Diagram 4. Finansiella och reala reavinster efter åldersklasser 1999



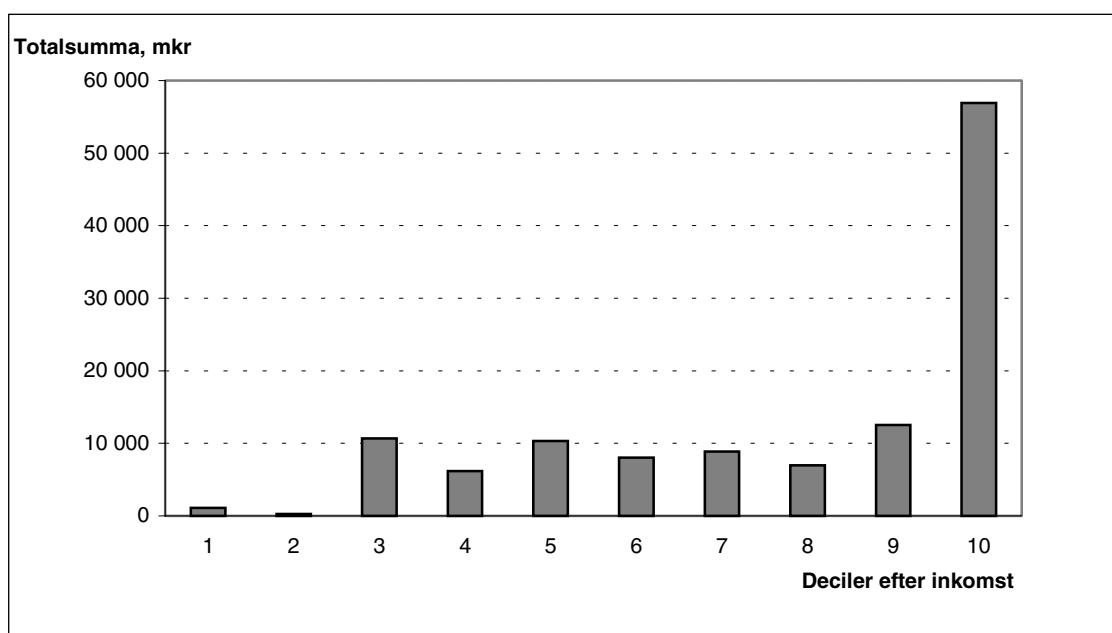
Datamaterial: HEK med tilläggsurval



- Inkomst

Det är ett tydligt samband mellan höga inkomster och höga reavinster. Decilindelningen i diagram 5 och tabell 6 är gjord efter sammanräknad förvärvs- och kapitalinkomst exklusive reavinst och reaförlust. I den tionde decilen har 40 procent reavinst jämfört med hela befolkningen där i genomsnitt 19 procent har reavinst. I de lägsta decilerna är det få som har reavinst men den genomsnittliga reavinsten i decil ett är högre än i decil nio, 74 100 kronor jämfört med 52 200 kronor, se tabell 6.

Diagram 5. Summa reavinster efter deciler av sammanräknad förvärvs- och kapitalinkomst exkl. reavinst och reaförlust 1999



Datamaterial: HEK med tilläggsurval

Även beloppsmässigt utmärker sig den tionde decilen. Dess medelvärde för reavinst är hela tre gånger högre än medelvärdet i den nionde decilen. Den totala summan i den tionde decilen, 56,9 miljarder kronor, motsvarar nästan hälften av den totala summan för alla reavinster. Om man delar upp reavinsterna i finansiella och reala vinster framgår att den stora skillnaden i medelvärde mellan decilerna gäller för de finansiella reavinsterna. Där har den tionde decilen mer än fyra gånger högre medelvärde än den nionde. De reala reavinsterna visar inte detta samband mellan inkomster och reavinster. Medelvärden för reala reavinster fördelar sig ganska lika mellan decilerna.

Reaförlusternas totalsumma för den tionde decilen är 3,3 miljarder kronor, drygt 50 procent av alla reaförluster. Detta förhållande gäller för både finansiella och reala reaförluster.

För både kvinnor och män ökar andelen som har reavinst och även reaförlust med inkomsten. Ökningen är störst mellan nionde och tionde decilen. Andel män i tionde decilen som har reavinst är över 43 procent och motsvarande andel för kvinnor är över 32 procent. Skillnaden i medelinkomst mellan kvinnors och mäns tionde decil är 187 000 kronor. De 10 procent av männen med högst inkomst har 32 procent av reavinsternas totala värde. De har 39 procent av de finansiella reavinsterna och 17 procent av de reala. För kvinnorna är motsvarande siffror i

tionde decilen 13 procent av reavinsternas totala värde, 12 procent av de finansiella reavinsterna och 15 procent av de reala.

Männen i tionde decilen har en genomsnittlig reavinst på 205 000 kronor. Den är tre gånger så hög som medelvärdet i nionde decilen. Finansiella reavinster är fem gånger så stora i tionde decilen som i nionde. Samma förhållande gäller för kvinnors medelvärde för reavinst totalt, medan de finansiella reavinster är tre gånger så stora i tionde som i nionde decilen.

Tabell 6. Reavinst och reaförlust efter kön och sammanräknad förvärvs- och kapitalinkomst exkl. reavinst och reaförlust 1999

Kön	Reavinst brutto				Reaförlust brutto			
	Inkomst-deciler	Medelvärde för decilen, tkr	Andel med värde	Totalsumma, mkr	Medelvärde för de med värde, tkr	Andel med värde	Totalsumma, mkr	Medelvärde för de med värde, tkr
Samtliga		137,0	18,5	121 807	73,4	2,5	6 381	28,8
1		0,0	1,7	1 107	74,1	0,0	27	431,1
2		0,1	8,6	256	3,3	0,1	0	0,2
3		12,1	15,9	10 684	75,1	1,8	196	12,2
4		63,1	13,7	6 155	50,2	1,5	152	11,1
5		108,6	17,1	10 308	67,4	2,3	433	21,4
6		144,7	17,9	8 037	50,0	2,2	402	20,2
7		175,3	21,5	8 864	46,0	2,4	415	19,3
8		206,4	22,7	6 960	34,3	2,8	486	19,1
9		247,1	26,8	12 522	52,2	4,6	970	23,6
10		413,0	39,5	56 913	160,9	7,0	3 299	52,7
Kvinnor		114,4	17,0	39 169	51,2	1,9	2 188	25,6
1		0,0	1,2	222	41,9	0,0	26	866,6
2		0,2	9,3	239	5,7	0,2	1	0,7
3		15,8	16,0	1 865	25,8	1,6	95	12,9
4		59,0	12,0	2 941	54,4	1,1	40	8,0
5		91,0	16,1	2 917	40,2	1,8	138	17,3
6		125,0	17,8	3 560	44,3	2,3	220	21,7
7		152,9	19,8	3 174	35,6	2,5	181	15,8
8		179,6	20,8	3 948	42,1	2,1	217	22,5
9		211,1	23,9	4 352	40,4	2,9	272	20,9
10		308,8	32,7	15 951	108,1	4,4	997	50,3
Män		160,0	20,1	82 638	92,3	3,1	4 193	30,7
1		0,0	2,2	885	89,7	0,0	1	22,3
2		0,1	7,3	103	3,2	0,2	0	0,1
3		8,8	16,6	8 487	114,8	1,9	102	12,2
4		73,8	16,4	5 920	81,3	2,3	143	13,9
5		132,7	16,5	6 120	83,5	1,9	246	28,9
6		170,1	21,0	4 739	50,7	2,9	223	17,1
7		203,2	22,1	3 584	36,4	2,9	281	21,6
8		234,9	25,4	4 891	43,3	4,3	359	18,6
9		280,7	30,5	8 643	63,6	5,3	585	24,6
10		496,0	43,1	39 266	204,7	8,9	2 254	57,0

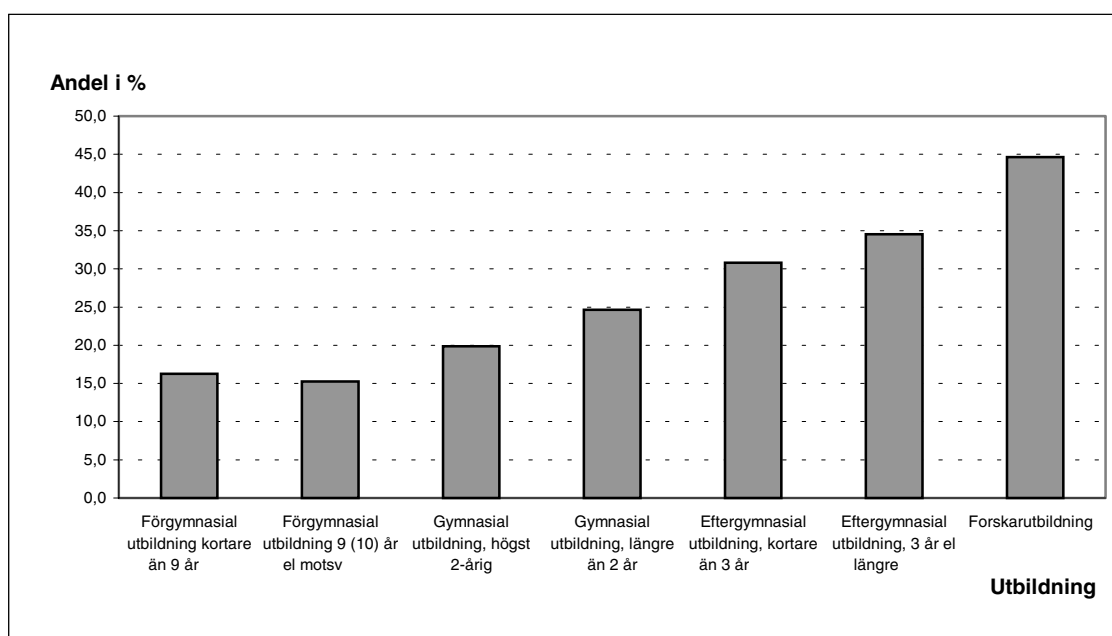
Datamaterial: HEK med tilläggsurval



- Utbildning

Andel personer med reavinst och reaförlust ökar med utbildningens nivå. För de med eftergymnasial utbildning, som är 3 år eller längre, är andelen med reavinst över 34 procent mot mindre än 17 procent för personer med förgymnasial utbildning. Medelvärdet på reavinsterna följer samma mönster, ju högre utbildning desto högre medelvärde. De med eftergymnasial utbildning, som är 3 år eller längre, har ett medelvärde som är nästan 100 procent större än personer med förgymnasial utbildning. En utbildningsgrupp bryter mönstret, de med förgymnasial utbildning kortare än 9 år. Där är andel personer med reavinst och reaförlust högre än i gruppen förgymnasial utbildning 9 (10) år eller motsvarande. I gruppen med lägsta utbildning är medelåldern betydligt högre än i övriga grupper, vilket troligen bidrar till att öka andelen med reavinst och höja medelvärdet.

Diagram 6. Andel personer med reavinst efter utbildning 1999



Datamaterial: HEK med tilläggsurval

För både kvinnor och män ökar andelen med reavinst eller reaförlust med utbildningens nivå. De genomsnittliga reavinsterna är högre för männen än för kvinnorna i alla utbildningsgrupper. När det gäller reaförluster är mönstret inte lika tydligt. Medelvärdet varierar mellan utbildningsnivåerna men är högst för både kvinnor och män i gruppen med forskarutbildning.

Tabell 7. Reavinst och reaförlust efter kön och utbildning 1999

Utbildning	Antal personer 20 år -	Medelvärde för ålder	Reavinst brutto			Reaförlust brutto		
			Andel med värde	Totalsumma, mkr	Medelvärde för de med reavinst, tkr	Andel med värde	Totalsumma, mkr	Medelvärde för de med reaförlust, tkr
Samtliga	5 816 871	45	23,0	103 316	77,2	3,4	5 910	29,8
Förgymnasial utbildning kortare än 9 år	844 973	61	16,2	8 774	63,9	2,6	718	32,6
Förgymnasial utbildning 9 (10) år eller motsv.	684 468	41	15,3	7 243	69,4	2,2	546	36,4
Gymnasial utbildning, högst 2-årig	1 770 771	45	19,9	18 172	51,6	3,6	1 871	29,6
Gymnasial utbildning, längre än 2 år	978 126	38	24,7	19 576	81,2	3,7	972	26,6
Eftergymnasial utbildning, kortare än 3 år	846 045	40	30,8	21 102	81,0	3,7	863	27,9
Eftergymnasial utbildning, 3 år eller längre	651 251	46	34,5	25 836	114,9	4,4	787	27,4
Forskarutbildning	41 236	50	44,6	2 614	142,0	5,3	154	69,7
Kvinnor	2 881 378	45	21,1	30 893	50,9	2,6	2 013	27,3
Förgymnasial utbildning kortare än 9 år	414 292	61	14,8	3 023	49,3	2,0	256	31,1
Förgymnasial utbildning 9 (10) år eller motsv.	316 690	43	15,7	2 650	53,2	2,2	248	35,8
Gymnasial utbildning, högst 2-årig	923 738	46	18,7	5 908	34,2	2,8	755	28,7
Gymnasial utbildning, längre än 2 år	421 545	34	21,1	4 611	51,9	2,8	301	25,8
Eftergymnasial utbildning, kortare än 3 år	453 128	41	27,3	5 805	47,0	2,7	239	19,7
Eftergymnasial utbildning, 3 år eller längre	338 184	45	30,8	8 476	81,3	2,3	172	21,7
Forskarutbildning	13 802	47	48,9	419	62,2	4,7	42	64,1
Män	2 935 494	45	24,9	72 423	99,0	4,3	3 897	31,2
Förgymnasial utbildning kortare än 9 år	430 682	61	17,6	5 751	75,7	3,2	462	33,4
Förgymnasial utbildning 9 (10) år eller motsv.	367 778	39	14,8	4 592	84,2	2,2	298	36,9
Gymnasial utbildning, högst 2-årig	847 033	43	21,1	12 263	68,6	4,4	1 115	30,2
Gymnasial utbildning, längre än 2 år	556 582	40	27,4	14 964	98,2	4,5	671	27,0
Eftergymnasial utbildning, kortare än 3 år	392 917	40	34,9	15 297	111,5	4,8	624	33,1
Eftergymnasial utbildning, 3 år eller längre	313 067	47	38,6	17 359	143,8	6,6	615	29,6
Forskarutbildning	27 435	51	42,5	2 195	188,2	5,7	112	72,0

Datamaterial: HEK med tilläggsurval



Regional fördelning

Andel personer som har taxerade reavinster fördelar sig ganska jämnt vid indelning efter H-region. Det finns dock skillnader mellan storstadsregioner och glesbygdsregioner. I Stockholmsregionen är det 19 procent av befolkningen som har deklarerat reavinster. I Norra glesbygden har ca 15 procent av befolkningen deklarerat reavinster.

Det är betydligt större skillnader i medelvärden. I storstadsregionerna Stockholm, Göteborg och Malmö finns personer med de högsta genomsnittliga taxerade reavinsterna. De med taxerade

reavinster i Stockholmsregionen har det allra högsta medelvärdet, 105 000 kronor. I Norra glesbygden har de med reavinst 39 000 kronor i genomsnittliga taxerade reavinster.

Tabell 8 visar också att kvinnorna har en betydligt lägre nivå på sina taxerade reavinster än männen. Kvinnorna med taxerad reavinst i Stockholmsregionen har ett medelvärde på 69 000 kronor medan männens taxerade reavinster i genomsnitt är 137 000 kronor. Motsvarande siffror för Sverige totalt är 43 000 kronor för kvinnorna och 76 000 kronor för männen.

Andel personer med taxerade reaförluster är ca två procent för alla regioner. Den genomsnittliga taxerade reaförlusten varierar mellan 15 000 och 22 000 kronor.

Tabell 8. Taxerad reavinst efter H-regioner och kön år 1999

H-region	Kön	Taxerad reavinst			Taxerad reaförlust			
		Antal personer	Andel med reavinst	Totalsumma, mkr	Medelvärde för de med reavinst, tkr	Andel med reaförlust	Totalsumma, mkr	Medelvärde för de med reaförlust, tkr
H1 Stockholm								
	Samtliga	1 827 588	19,0	36 352	104,7	2,3	922	22,3
	Kvinnor	934 209	17,6	11 415	69,3	1,8	271	16,4
	Män	893 379	20,4	24 937	136,6	2,8	651	26,2
H8 Göteborg								
	Samtliga	846 842	18,6	9 707	61,7	2,2	313	17,2
	Kvinnor	428 379	16,9	3 013	41,6	1,7	110	15,4
	Män	418 463	20,3	6 694	78,8	2,6	203	18,3
H9 Malmö								
	Samtliga	525 413	19,1	6 417	64,0	2,1	175	16,1
	Kvinnor	268 966	17,8	2 288	47,8	1,6	57	13,1
	Män	256 447	20,4	4 128	78,8	2,5	118	18,0
H3 Större städer								
	Samtliga	3 040 002	18,7	27 479	48,2	2,2	972	14,8
	Kvinnor	1 536 324	17,1	9 194	35,1	1,7	334	12,9
	Män	1 503 678	20,5	18 284	59,4	2,6	638	16,1
H4 Södra mellanbygden								
	Samtliga	1 832 982	17,9	14 082	42,9	2,1	589	15,6
	Kvinnor	918 715	16,3	4 753	31,8	1,7	195	12,8
	Män	914 267	19,6	9 329	52,2	2,5	394	17,5
H5 Norra tätbygden								
	Samtliga	428 907	18,5	3 200	40,3	2,4	151	14,8
	Kvinnor	216 060	16,9	1 104	30,3	2,0	58	13,7
	Män	212 847	20,2	2 096	48,8	2,8	94	15,6
H6 Norra glesbygden								
	Samtliga	508 626	15,3	3 056	39,3	2,1	181	17,3
	Kvinnor	251 368	13,9	1 003	28,7	1,7	66	15,7
	Män	257 258	16,7	2 054	47,9	2,5	116	18,4

Tabell 8. forts.

H-region	Taxerad reavinst				Taxerad reaförlust		
	Antal personer	Andel med reavinst	Totalsumma, mkr	Medelvärde för de med reavinst, tkr	Andel med reaförlust	Totalsumma, mkr	Medelvärde för de med reaförlust, tkr
Hela riket							
Samtliga	9 010 360	18,4	100 293	60,4	2,2	3 304	17,0
Kvinnor	4 554 021	16,9	32 771	42,7	1,7	1 091	14,1
Män	4 456 339	20,0	67 522	75,7	2,6	2 214	18,9

Datamaterial: Totalräknade inkomst- och förmögenhetsstatistiken

Den kommun i Sverige som har den största andelen personer med taxerad reavinst är Danderyd i Stockholms län. En tredjedel av dess invånare har någon form av taxerad reavinst. Övriga kommuner med hög andel är Lidingö och Täby i Stockholms län samt Lomma och Vellinge i Skåne län.

Kommuner vars invånare har lägst andel taxerad reavinst är Ånge i Västernorrlands län, Dorotea och Vilhelmina i Västerbottens län, Överkalix i Norrbottens län och Ljusnarsberg i Örebro län.

Tabell 9a. Kommuner med högsta respektive lägsta andel taxerade reavinster 1999

Kommun	Antal personer i kommunen	Andel med reavinst	Medelvärde för de med reavinst, tkr
Danderyd	30 737	33,1	280,9
Lidingö	41 433	27,6	237,8
Täby	62 078	26,8	94,0
Lomma	17 965	26,2	64,4
Vellinge	30 608	25,3	81,0
.			
.			
.			
Överkalix	4 408	12,0	47,4
Vilhelmina	8 212	12,0	46,8
Ljusnarsberg	5 932	11,9	33,2
Ånge	11 600	11,2	55,5
Dorotea	3 512	10,6	42,8

Datamaterial: Totalräknade inkomst- och förmögenhetsstatistiken

Det högsta medelvärdet bland personer med taxerad reavinst finns också i Danderyds kommun, 281 000 kronor. Bland övriga kommuner vars invånare har höga genomsnittliga taxerade reavinster återfinns Lidingö, 238 000 kronor, Värmdö, 136 000 kronor och Nacka 124 000 kronor i Stockholms län samt Mullsjö kommun i Jönköpings län, 135 000 kronor.

Den kommun som har det lägsta medelvärdet bland sina invånare är Arvidsjaur i Norrbottens län med en genomsnittlig taxerad reavinst på 22 000 kronor, nästan 13 gånger lägre än genomsnittet i Danderyds kommun. Andra kommuner med låga genomsnittliga taxerade reavinster är Malå i Västerbottens län, Forshaga i Värmlands län, Degerfors i Örebro län och Älvdalen i Dalarnas län.

Tabell 9b. Kommuner med högsta respektive lägsta genomsnittliga taxerade reavinster 1999

Kommun	Antal personer i kommunen	Andel med reavinst	Medelvärde för de med reavinst, tkr
Danderyd	30 737	33,1	280,9
Lidingö	41 433	27,6	237,8
Värmdö	29 869	16,5	136,1
Mullsjö	7 361	18,0	135,1
Nacka	74 937	21,0	124,2
.			
.			
.			
Älvdalen	8 043	14,8	24,4
Degerfors	11 045	13,7	23,2
Forshaga	11 934	16,7	22,5
Malå	3 854	16,2	21,9
Arvidsjaur	7 499	14,2	21,7

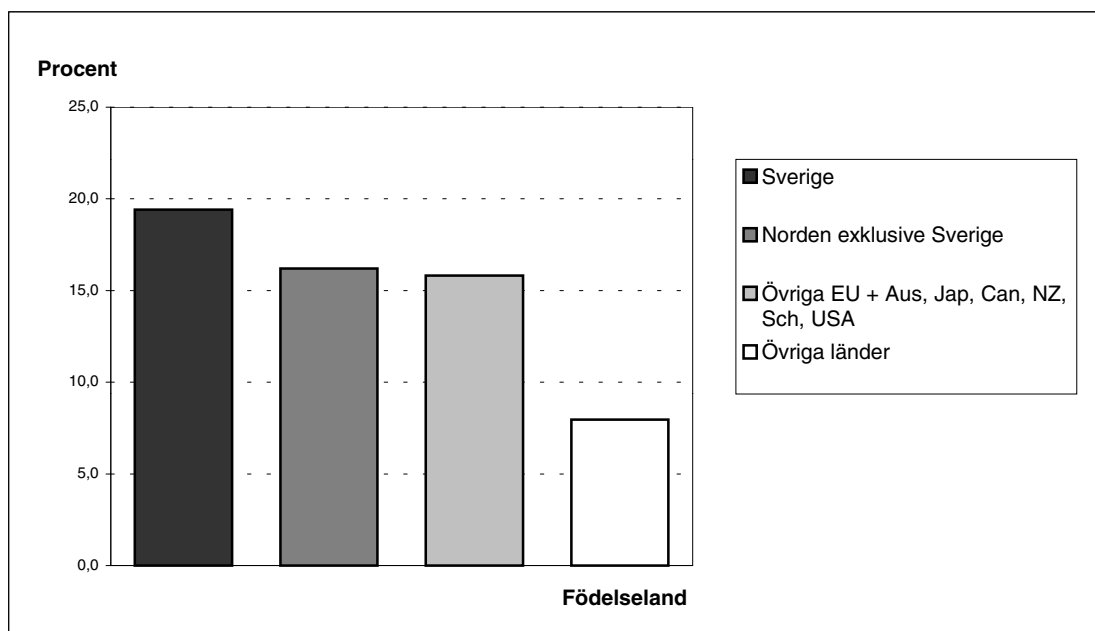
Datamaterial: Totalräknade inkomst- och förmögenhetsstatistiken



- Födelseland

Det är skillnad på andelen personer med reavinst och hur stor reavinsten är beroende på vilket land man är född i och hur länge man varit i Sverige. Bland personer födda i Sverige har 19 procent reavinst jämfört med 11 procent bland utrikes födda. Ännu större skillnad märks vid en indelning i födelseland. Invandrare från Norden, övriga EU-länder och Australien, Japan, Kanada, Nya Zeeland, Schweiz och USA har dubbelt så ofta reavinst än invandrare från övriga länder.

Diagram 7. Andel personer med reavinst efter födelseland 1999



Datamaterial: HEK med tilläggsurval

Bland utrikes födda som varit i Sverige 1-10 år har endast 2 procent reavinst. De som varit i Sverige längre tid än 20 år har i stort sett samma andel reavinst som personer födda i Sverige. De som varit kortare tid i Sverige har också lägre genomsnittlig reavinst än övriga. Medelvärdet är 44 000 kronor jämfört med 72 000 kronor för samtliga personer med reavinst i Sverige.

När det gäller reaförlust är andelen ungefär lika stor för personer födda i Sverige som utrikes födda, ca 2 procent. Men bland utrikes födda som varit i Sverige kortare tid, 1-10 år är andelen med reaförlust endast 0,7 procent.

Tabell 10. Reavinst och reaförlust efter kön, födelse land och antal år i Sverige 1999

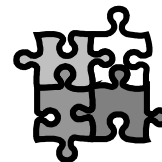
Kön	Reavinst brutto				Reaförlust brutto			
	Födelse land samt antal år i Sverige	Antal personer	Andel med värde	Totalsumma, mkr	Medelvärde för de med reavinst tkr	Andel med värde	Totalsumma, mkr	Medelvärde för de med reaförlust tkr
Samtliga								
	Födda i Sverige	7 854 322	19,4	111 405	73,0	2,5	5 486	28,4
	Utrikes födda	981 836	11,2	6 461	58,6	2,4	799	34,5
	Norden exkl. Sverige	281 696	16,2	2 610	57,2	3,4	260	27,4
	Övriga EU + Aus, Jap, Can, NZ, Sch, USA	112 120	15,8	1 317	74,2	2,5	135	47,8
	Övriga länder	588 019	8,0	2 533	54,1	1,8	403	37,1
	Antal år i Sverige							
	1 - 10 år	344 524	2,2	334	43,9	0,7	25	10,4
	11 - 20 år	217 051	11,2	1 443	59,4	3,7	298	36,9
	21 - år	420 261	18,6	4 684	59,8	3,0	476	37,4
	Samtliga	8 836 158	18,5	117 865	72,1	2,4	6 285	29,1
Kvinnor								
	Födda i Sverige	3 940 549	17,7	34 888	50,1	1,8	1 815	25,1
	Utrikes födda	504 152	11,2	2 645	46,9	1,9	298	31,3
	Norden exkl. Sverige	163 835	16,0	1 139	43,3	2,8	128	28,2
	Övriga EU + Aus, Jap, Can, NZ, Sch, USA	51 624	19,2	527	53,2	2,2	65	57,5
	Övriga länder	288 693	7,0	980	48,3	1,3	105	27,3
	Antal år i Sverige							
	1 - 10 år	171 963	1,2	140	66,1	0,3	10	18,3
	11 - 20 år	102 636	10,6	592	54,3	4,2	120	27,5
	21 - år	229 552	18,9	1 912	44,1	2,0	168	36,3
	Samtliga kvinnor	4 444 701	16,9	37 533	49,9	1,8	2 113	25,8

Tabell 10. forts.

Kön	Reavinst brutto				Reaförlust brutto			
	Födelseland samt antal år i Sverige	Antal personer	Andel med värde	Totalsumma, mkr	Medelvärde för de med reavinst tkr	Andel med värde	Totalsumma, mkr	Medelvärde för de med reaförlust tkr
Män								
Födda i Sverige	3 913 774	21,2	76 517	92,2	3,1	3 670	30,4	
Utrikes födda	477 684	11,3	3 815	70,9	2,9	501	36,7	
Norden exkl. Sverige	117 861	16,4	1 471	76,0	4,2	132	26,7	
Övriga EU + Aus, Jap, Can, NZ, Sch, USA	60 496	13,0	791	100,8	2,8	71	41,3	
Övriga länder	299 326	8,9	1 554	58,4	2,3	298	42,5	
Antal år i Sverige								
1 - 10 år	172 561	3,2	194	35,3	1,1	15	8,1	
11 - 20 år	114 414	11,7	850	63,5	3,3	178	47,8	
21 - år	190 708	18,3	2 771	79,4	4,2	308	38,0	
Samtliga män	4 391 458	20,1	80 332	90,9	3,1	4 172	31,1	

Datamaterial: HEK med tilläggsurval

Förmögenhet



Förmögenhetens sammansättning

Grunden för att reavinst eller reaförlust ska uppstå är att det finns tillgångar att sälja. Därför görs en översiktlig redovisning av förmögenheten som bakgrund till rapportens huvudsyfte, att kartlägga hur reavinster och reaförluster ser ut inkomståret 1999.

Den genomsnittliga marknadsvärderade nettoförmögenheten för samtliga personer 1999 uppgick till 333 000 kronor. Tillgångarna kan med hänsyn till likviditetsgrad indelas i finansiella (t.ex. bankmedel) och reala (t.ex. fastigheter). De finansiella tillgångarna är i genomsnitt 173 000 kronor, de reala 254 000 kronor, övriga tillgångar 25 000 kronor och skulderna 119 000 kronor. Merparten av de samlade tillgångarna består alltså av reala poster. Bland de reala tillgångarna är det boendekapitalet i form av eget hem och bostadsrätt som står för en stor del, 70 procent. Genomsnittsvärdet för egna hem är 557 000 kronor och för bostadsrätt 241 000 kronor. Finansiella tillgångar omfattar 38 procent av samtliga tillgångar. För första gången, under den tid som SCB genomfört sina förmögenhetsundersökningar är börsnoterade aktier den största enskilda finansiella tillgången. Närmare 34 procent av de finansiella tillgångarna är börsnoterade aktier. Bankmedel som hittills alltid har varit den största tillgången står för 24 procent. Skuldsättningsgraden, summa skuld i förhållande till totala tillgångar, är 26 procent.

Kvinnor innehar 42 procent av nettoförmögenheten och samma andel av summa tillgångar. Medelvärdet för nettoförmögenheten är för samtliga kvinnor 275 000 kronor och för samtliga män 392 000 kronor. Fördelningen mellan de olika finansiella tillgångarna ser olika ut för kvinnor och män. Män har i genomsnitt större finansiella tillgångar än kvinnor. Den största skillnaden finns i börsnoterade aktier där männen äger 67 procent av totalsumman. Bland kvinnorna är tillgångsslagen bankmedel och börsnoterade aktier ungefär lika stora, 25 respektive 26 procent. Bland männen är börsnoterade aktier den största finansiella tillgången. Dess andel av männens finansiella tillgångar är knappt 40 procent. Kvinnorna har i högre grad än männen sina finansiella tillgångar placerade i s.k. säkra värdepapper, t.ex. räntebärande värdepapper och fonder. Männen har större andel placerade i börsnoterade aktier och aktierelaterade fordringar. Män har också i genomsnitt större reala tillgångar, 677 000 kronor jämfört med kvinnor som har 521 000 kronor. Kvinnor har högre genomsnittsvärde på bostadsrätter än män, 245 000 kronor respektive 236 000 kronor. Män har i genomsnitt större skulder än kvinnor, 267 000 kronor respektive 203 000 kronor.

Förmögenhetsfördelningen är ojämn. Gini-koefficienten för nettoförmögenheten är 0,964. Den rikaste procenten innehar 30 procent av nettoförmögenheten. Finansiella tillgångar är mer ojämnt fördelade än reala tillgångar. Börsnoterade aktier är den tillgång som är mest ojämnt fördelad med en Gini-koefficient på 0,981. Den översta procenten innehar 76 procent av de börsnoterade aktierna.

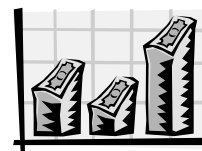
Tabell 11. Förmögenhetens sammansättning 1999. Befolkningen 1999-12-31

	Totalsumma, mdkr	Andel med värde	Medelvärde för alla, tkr	Medelvärde för de med värde, tkr	Andel av totalsumma för Topp			Gini- koefficient
					10 %	5 %	1 %	
Samtliga								
Reala tillgångar	2 252	42,2	254,1	602,6	60,5	43,1	19,2	0,800
Eget hem inkl. bodelen i jordbruk	1 347	27,3	152,0	557,1	62,8	41,3	14,1	0,827
Bostadsrätt	247	11,6	27,9	241,1	99,4	87,0	43,3	0,957
Fritidshus	198	7,2	22,3	308,3	100,0	92,8	41,3	0,962
Jordbruksfastighet	307	4,4	34,7	779,3	100,0	100,0	70,0	0,984
Hysesfastighet	119	0,4	13,4	3 101,1	100,0	100,0	100,0	0,999
Övriga fastigheter inkl tomtmark	35	1,6	3,9	241,9	100,0	100,0	94,6	0,995
Finansiella tillgångar	1 530	63,9	172,6	270,0	76,0	61,9	37,3	0,863
Bank	365	38,0	41,1	108,3	75,0	56,7	25,6	0,866
Ränte- och andra fonder samt obligationer och värdepapper	206	22,3	23,2	103,9	94,1	81,0	48,9	0,947
Räntebärande värdepapper	108	8,9	12,2	136,7	100,0	96,0	70,5	0,980
Blandfonder	56	10,6	6,3	60,0	100,0	93,7	55,1	0,970
Övriga värdepapper	42	8,4	4,7	56,1	100,0	97,8	62,5	0,977
Aktiefonder	328	36,3	37,0	102,1	83,2	65,7	29,2	0,898
Börsnoterade aktier	517	18,4	58,4	317,5	99,0	95,2	76,4	0,981
Skattepliktig försäkring	114	8,1	12,9	159,3	100,0	97,4	59,6	0,976
Övriga reala och finansiella till- gångar	222	5,4	25,1	465,0	100,0	100,0	71,7	0,985
Summa tillgångar	4 003	74,0	451,8	610,7	60,4	45,5	24,1	0,774
Sammanlagd skuld vid årets slut	1 056	50,4	119,2	236,3	57,5	40,0	18,2	0,782
Studieskulder	120	14,0	13,5	96,6	95,7	73,4	25,1	0,931
Nettoförmögenhet exkl. studie- skulder	3 067	82,5	346,2	419,8	70,8	54,0	28,6	0,912
Nettoförmögenhet	2 948	84,2	332,7	395,0	73,5	56,1	29,8	0,964
Kvinnor								
Reala tillgångar	929	39,7	207,3	521,4	54,2	35,9	12,8	0,804
Eget hem inkl. bodelen i jordbruk	572	24,0	127,6	531,4	59,9	38,5	12,9	0,848
Bostadsrätt	136	12,4	30,4	245,2	99,5	87,4	43,0	0,953
Fritidshus	91	6,7	20,4	303,9	100,0	92,6	40,5	0,965
Jordbruksfastighet	87	3,4	19,4	574,2	100,0	100,0	58,8	0,988
Hysesfastighet	33	0,3	7,3	2 321,4	100,0	100,0	100,0	0,999
Övriga fastigheter inkl tomtmark	10	1,3	2,3	174,5	100,0	100,0	91,8	0,995
Finansiella tillgångar	655	63,7	146,1	229,5	71,1	54,9	29,0	0,846
Bank	167	37,8	37,3	98,7	71,4	51,3	19,8	0,857
Ränte- och andra fonder samt obligationer och värdepapper	98	22,5	21,8	97,1	93,4	78,5	44,8	0,942
Räntebärande värdepapper	52	9,5	11,6	121,4	100,0	95,5	66,4	0,977
Blandfonder	30	11,1	6,6	59,6	100,0	93,4	51,8	0,965
Övriga värdepapper	17	7,7	3,7	47,9	100,0	97,3	53,9	0,977
Aktiefonder	160	36,6	35,7	97,4	82,1	63,0	25,0	0,892
Börsnoterade aktier	171	15,0	38,1	254,1	98,7	93,8	71,8	0,982
Skattepliktig försäkring	59	8,4	13,2	157,6	100,0	97,4	58,5	0,974

Tabell 11. forts.

	Totalsumma, mdkr	Andel med värde	Medelvärde för alla, tkr	Medelvärde för de med värde, tkr	Andel av totalsumma för Topp			Gini- koefficient
					10 %	5 %	1 %	
Övriga reala och finansiella tillgångar	77	4,6	17,2	370,8	100,0	99,9	65,0	0,986
Summa tillgångar	1 661	73,8	370,6	501,9	52,3	36,7	17,0	0,759
Sammanlagd skuld vid årets slut	430	47,4	96,0	202,6	50,3	31,3	9,6	0,783
Studieskulder	68	16,0	15,1	94,0	95,6	72,4	22,2	0,920
Nettoförmögenhet exkl. studieskulder	1 298	81,8	289,7	354,0	62,6	44,7	21,2	0,882
Nettoförmögenhet	1 231	83,8	274,6	327,7	65,7	47,1	22,3	0,950
Män								
Reala tillgångar	1 323	44,7	302,1	676,5	64,9	48,1	23,7	0,792
Eget hem inkl. bodelen i jordbruk	775	30,6	177,0	577,7	65,0	43,4	14,9	0,806
Bostadsrätt	110	10,7	25,2	236,2	99,4	86,6	43,6	0,961
Fritidshus	106	7,8	24,3	312,1	100,0	92,9	42,0	0,959
Jordbruksfastighet	220	5,5	50,3	906,9	100,0	100,0	74,4	0,980
Hysesfastighet	86	0,6	19,7	3 552,5	100,0	100,0	100,0	0,999
Övriga fastigheter inkl tomtmark	24	1,9	5,6	288,0	100,0	100,0	95,8	0,994
Finansiella tillgångar	875	64,2	199,7	311,1	79,8	67,1	43,5	0,875
Bank	197	38,2	45,1	118,1	78,0	61,3	30,5	0,874
Ränte- och andra fonder samt obligationer och värdepapper	108	22,2	24,6	111,1	94,7	83,3	52,5	0,952
Räntebärande värdepapper	56	8,3	12,9	154,6	100,0	96,5	74,2	0,983
Blandfonder	26	10,0	6,0	60,4	100,0	94,0	58,7	0,974
Övriga värdepapper	25	9,1	5,7	63,1	100,0	98,0	68,2	0,977
Aktiefonder	168	36,0	38,5	106,9	84,4	68,2	33,2	0,904
Börsnoterade aktier	347	21,9	79,1	361,9	99,2	95,9	78,7	0,979
Skattepliktig försäkring	55	7,7	12,5	161,1	100,0	97,4	60,7	0,978
Övriga reala och finansiella tillgångar	145	6,2	33,1	537,8	100,0	100,0	75,2	0,983
Summa tillgångar	2 343	74,1	534,8	721,6	66,1	51,8	29,1	0,781
Sammanlagd skuld vid årets slut	626	53,5	142,9	266,9	62,5	46,1	24,1	0,777
Studieskulder	52	11,9	11,9	100,3	95,9	74,8	28,8	0,942
Nettoförmögenhet exkl. studieskulder	1 769	83,1	403,9	486,1	76,9	60,8	34,1	0,931
Nettoförmögenhet	1 717	84,6	392,0	463,2	79,1	62,6	35,1	0,971

Datamaterial: Totalräknade inkomst- och förmögenhetsstatistiken



Fördelning efter deciler

Bland samtliga har den tionde decilen i genomsnitt en nettoförmögenhet på 2 445 000 kronor och den första decilen en negativ nettoförmögenhet på 232 000 kronor. Det är först i den fjärde decilen som den genomsnittliga nettoförmögenheten är positiv med ett medelvärde på 400 kronor. Det är således mer än 30 procent av Sveriges befolkning som har negativ eller liten nettoförmögenhet.

I alla decilerna är medelvärdet för de reala tillgångarna störst. Medelvärdet för de finansiella tillgångarna i tionde decilen är 90 procent av medelvärdet för de reala. I första decilen utgör finansiella tillgångar endast 19 procent. Den tionde decilen har i genomsnitt börsnoterade aktier för 521 000 kronor. Det är mer än 16 gånger högre medelvärde än för den nionde decilen, som i genomsnitt har 32 000 kronor.

Männen har i den tionde decilen 2 635 000 kronor i nettoförmögenhet och kvinnorna i den tionde decilen har en nettoförmögenhet på 2 182 000 kronor. Utmärkande för tionde decilen är ett högt medelvärde för börsnoterade aktier. Män i denna decil har i genomsnitt 608 000 kronor och kvinnor 400 000 kronor i börsnoterade aktier.

**Tabell 12. Förmögenhetsslag fördelade efter deciler av nettoförmögenhet 1999.
Befolkningen 1999-12-31**

Kön	Nettoförmögenhet		Reala tillgångar Medelvärde, tkr	Finansiella tillgångar Medelvärde, tkr	Börsnoterade aktier Medelvärde, tkr	Summa tillgångar Medelvärde, tkr
	Decil	Medelvärde, tkr				
Samtliga	1	-232,2	88,9	16,7	2,8	106,5
	2	-33,3	57,0	10,0	1,3	67,2
	3	-0,2	4,4	0,8	0,1	5,2
	4	0,4	3,3	1,0	0,1	4,3
	5	13,6	28,4	15,7	1,1	44,3
	6	54,9	82,0	45,2	3,4	127,7
	7	143,9	177,9	84,4	7,5	263,5
	8	307,7	308,2	139,2	14,5	450,6
	9	627,0	507,7	252,6	31,6	773,3
	10	2 445,4	1 283,8	1 160,8	521,1	2 676,2
	Totalt	332,7	254,2	172,6	58,4	451,9
Kvinnor	1	-206,0	72,0	14,7	1,7	87,2
	2	-32,9	53,3	9,6	0,9	63,1
	3	-0,2	3,8	0,7	0,1	4,6
	4	0,4	3,3	1,0	0,1	4,3
	5	13,7	26,8	15,6	0,8	42,4
	6	55,2	73,5	45,1	2,6	118,9
	7	143,7	159,3	85,8	5,7	246,2
	8	306,7	280,6	144,7	11,2	428,5
	9	623,0	467,5	265,3	26,1	746,2
	10	2 182,1	1 102,6	1 046,6	399,8	2 334,7
	Totalt	274,7	207,3	146,1	38,1	370,7

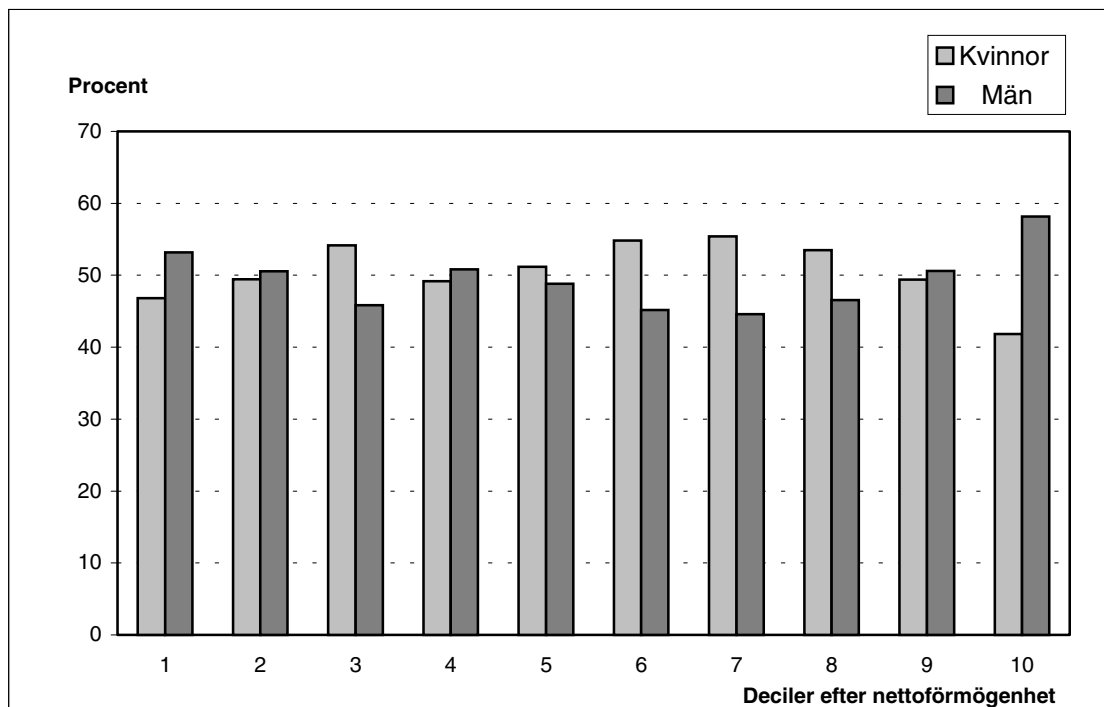
Tabell 12. forts.

Kön	Nettoförmögenhet		Reala tillgångar	Finansiella tillgångar	Börsnoterade aktier	Summa tillgångar
	Decil	Medelvärde, tkr	Medelvärde, tkr	Medelvärde, tkr	Medelvärde, tkr	Medelvärde, tkr
Män	1	-255,2	103,8	18,5	3,8	123,5
	2	-33,8	60,6	10,3	1,7	71,2
	3	-0,2	5,0	0,9	0,1	6,0
	4	0,4	3,4	1,0	0,1	4,4
	5	13,5	30,2	15,8	1,3	46,2
	6	54,6	92,4	45,4	4,5	138,3
	7	144,2	201,1	82,5	9,8	285,0
	8	308,9	339,8	133,0	18,2	476,0
	9	630,8	546,9	240,1	37,0	799,7
	10	2 634,9	1 414,2	1 243,0	608,4	2 921,9
Totalt	392,1	302,1	199,7	79,1	535,0	

Datamaterial: Totalräknade inkomst- och förmögenhetsstatistiken

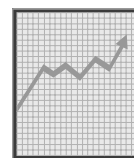
Decilindelningen efter nettoförmögenhet i tabellen ovan är gjord för kvinnor och män var för sig. Om man i stället gör en decilindelning efter nettoförmögenhet för kvinnor och män tillsammans, se diagram 8, kan man avläsa andelen kvinnor respektive män som finns i de olika decilerna. Männen är flest i den första decilen och i den tionde decilen. Det är således fler män än kvinnor som har liten eller negativ nettoförmögenhet och ännu fler som har stora nettoförmögenheter.

Diagram 8. Andel kvinnor och män per decil. Decilindelning efter nettoförmögenhet. Befolkningen 1999-12-31



Datamaterial: Totalräknade inkomst- och förmögenhetsstatistiken

Utveckling 1997 – 1999



Nettoförmögenheten har ökat med 667 miljarder kronor mellan åren 1997 och 1999, en ökning med 29 procent. Det är främst de finansiella tillgångarna som ökat under perioden, med 464 miljarder kronor. Det är en ökning med 44 procent. Bland de finansiella tillgångarna är det framförallt värdepapper som följer börsens utveckling som ökat mycket i värde. Värdet på börsnoterade aktier har ökat med 236 miljarder kronor, en ökning med 84 procent. Bankmedel har däremot gått ned med 39 miljarder kronor, en minskning med närmare 10 procent.

Värdeutvecklingen för de reala tillgångarna har varit betydligt långsammare. Reala tillgångar har ökat med 400 miljarder kronor, en ökning med 22 procent. Procentuellt är det bostadsrätterna som ökat mest med en ökning på närmare 74 procent. Skulderna har ökat med 177 miljarder kronor, en ökning med 20 procent.

Förmögenhetsfördelningen har blivit ojämnare. Gini-koefficienten för nettoförmögenheten har ökat från 0,939 till 0,964. Den ökade ojämnheten i förmögenhetsfördelningen beror bl.a. på att generalindex har stigit kraftigt. En höjning av börskurserna har en direkt påverkan på förmögenhetsfördelningen och ger personer med innehav av aktier, aktiefonder och andra aktierelaterade värdepapper en ökad förmögenhet.

Män har haft en större ökning av nettoförmögenheten i absoluta tal än kvinnor. Männerna har ökat sin nettoförmögenhet med 359 miljarder kronor, en ökning på mer än 26 procent. Kvinnorna har ökat sin nettoförmögenhet med 308 miljarder kronor, en ökning med drygt 33 procent. Som tidigare redovisats har män och kvinnor olika sammansättning på sina förmögenheter vilket medfört att männen i större utsträckning har fått del av den snabba och kraftiga börsutvecklingen.

Tabell 13. Förmögenhetens utveckling åren 1997 och 1999. Befolkningen 31/12 för respektive år

	Totalsumma, mdkr		Förändring 1997/1999		Andel med värde		Andel av totalsumma		Gini-koefficient	
	1997	1999	Mdkr	Procent	1997	1999	1997	1999	1997	1999
	Topp 10%									
Samtliga	1 852	2 252	400	21,6	39,3	42,2	61,0	60,5	0,804	0,800
Reala tillgångar	1 134	1 347	213	18,8	26,6	27,3	62,1	62,8	0,826	0,827
Eget hem inkl. bodelen i jordbruk	142	247	105	73,9	8,7	11,6	100,0	99,4	0,949	0,957
Bostadsrätt	169	198	29	17,2	7,2	7,2	100,0	100,0	0,961	0,962
Fritidshus	271	307	36	13,3	4,3	4,4	100,0	100,0	0,985	0,984
Jordbruksfastighet	103	119	16	15,5	0,4	0,4	100,0	100,0	0,999	0,999
Hysesfastighet	33	35	2	6,1	1,8	1,6	100,0	100,0	0,995	0,995
Övriga fastigheter inkl. tomtmark										
Finansiella tillgångar	1 066	1 530	464	43,5	63,1	63,9	71,4	76,0	0,837	0,863
Bank	404	365	-39	-9,7	46,1	38,0	69,4	75,0	0,835	0,866
Ränte- och andra fonder samt obligationer och värdepapper	133	206	73	54,9	16,9	22,3	95,4	94,1	0,944	0,947
Räntebärande värdepapper	91	108	17	18,7	11,2	8,9	99,7	100,0	0,963	0,980
Blandfonder	15	56	41	273,3	4,1	10,6	100,0	100,0	0,985	0,970
Övriga värdepapper	27	42	15	55,6	4,8	8,4	100,0	100,0	0,982	0,977
Aktiefonder	207	328	121	58,5	31,9	36,3	86,3	83,2	0,910	0,898
Börsnoterade aktier	281	517	236	84,0	18,8	18,4	98,4	99,0	0,975	0,981

Tabell 13. forts.

	Totalsumma, mdkr		Förändring 1997/1999		Andel med värde		Andel av totalsumma		Gini- koefficient	
							Topp 10%			
	1997	1999	Mdkr	Procent	1997	1999	1997	1999	1997	1999
Skattepliktig försäkring	42	114	72	171,4	4,6	8,1	100,0	100,0	0,987	0,976
Övriga reala och finansiella tillgångar ¹	242	222	-20	-8,3	35,2	5,4	76,9	100,0	0,881	0,985
Summa tillgångar	3 160	4 003	843	26,7	76,7	74,0	56,4	60,4	0,747	0,774
Sammanlagd skuld vid årets slut	879	1 056	177	20,1	47,7	50,4	58,3	57,5	0,790	0,782
Studieskulder	100	120	20	20,0	13,3	14,0	96,6	95,7	0,934	0,931
Nettoförmögenhet exkl. studieskulder	2 381	3 067	686	28,8	83,5	82,5	66,7	70,8	0,882	0,912
Nettoförmögenhet	2 281	2 948	667	29,2	83,8	84,2	69,5	73,5	0,939	0,964
Kvinnor										
Reala tillgångar	715	929	214	29,9	35,4	39,7	52,7	54,2	0,811	0,804
Eget hem inkl. bodelen i jordbruk	462	572	110	23,8	22,9	24,0	57,6	59,9	0,849	0,848
Bostadsrätt	66	136	70	106,1	8,2	12,4	100,0	99,5	0,952	0,953
Fritidshus	78	91	13	16,7	6,6	6,7	100,0	100,0	0,964	0,965
Jordbruksfastighet	72	87	15	20,8	3,2	3,4	100,0	100,0	0,988	0,988
Hyresfastighet	28	33	5	17,9	0,3	0,3	100,0	100,0	0,999	0,999
Övriga fastigheter inkl. tomtmark	9	10	1	11,1	1,4	1,3	100,0	100,0	0,995	0,995
Finansiella tillgångar	486	655	169	34,8	63,1	63,7	67,3	71,1	0,825	0,846
Bank	194	167	-27	-13,9	47,0	37,8	66,2	71,4	0,823	0,857
Ränte- och andra fonder samt obligationer och värdepapper	66	98	32	48,5	17,3	22,5	95,1	93,4	0,940	0,942
Räntebärande värdepapper	43	52	9	20,9	11,2	9,5	99,6	100,0	0,961	0,977
Blandfonder	8	30	22	275,0	4,3	11,1	100,0	100,0	0,984	0,965
Övriga värdepapper	15	17	2	13,3	5,1	7,7	100,0	100,0	0,980	0,977
Aktiefonder	97	160	63	64,9	31,8	36,6	84,9	82,1	0,906	0,892
Börsnoterade aktier	108	171	63	58,3	15,3	15,0	98,3	98,7	0,979	0,982
Skattepliktig försäkring	21	59	38	181,0	4,7	8,4	100,0	100,0	0,986	0,974
Övriga reala och finansiella tillgångar ¹	75	77	2	2,7	22,7	4,6	76,5	100,0	0,935	0,986
Summa tillgångar	1 276	1 661	385	30,2	74,9	73,8	47,4	52,3	0,741	0,759
Sammanlagd skuld vid årets slut	353	430	77	21,8	44,1	47,4	50,8	50,3	0,792	0,783
Studieskulder	56	68	12	21,4	15,1	16,0	96,5	95,6	0,923	0,920
Nettoförmögenhet exkl. studieskulder	979	1 298	319	32,6	82,6	81,8	58,1	62,6	0,867	0,882
Nettoförmögenhet	923	1 231	308	33,4	82,9	83,8	61,4	65,7	0,944	0,950
Män										
Reala tillgångar	1 137	1 323	186	16,4	43,3	44,7	66,2	64,9	0,791	0,792
Eget hem inkl. bodelen i jordbruk	671	775	104	15,5	30,4	30,6	65,2	65,0	0,801	0,806
Bostadsrätt	76	110	34	44,7	9,1	10,7	100,0	99,4	0,947	0,961
Fritidshus	91	106	15	16,5	7,9	7,8	100,0	100,0	0,957	0,959
Jordbruksfastighet	199	220	21	10,6	5,5	5,5	100,0	100,0	0,981	0,980
Hyresfastighet	76	86	10	13,2	0,6	0,6	100,0	100,0	0,999	0,999
Övriga fastigheter inkl. tomtmark	24	24	0	0,0	2,2	1,9	100,0	100,0	0,994	0,994

Tabell 13. forts.

	Totalsumma, mdkr		Förändring 1997/1999		Andel med värde		Andel av totalsumma		Gini- koefficient	
							Topp 10%			
	1997	1999	Mdkr	Procent	1997	1999	1997	1999	1997	1999
Finansiella tillgångar	580	875	295	50,9	63,1	64,2	74,8	79,8	0,847	0,875
Bank	210	197	-13	-6,2	45,2	38,2	72,4	78,0	0,846	0,874
Ränte- och andra fonder samt obligationer och värdepapper	67	108	41	61,2	16,5	22,2	95,6	94,7	0,949	0,952
Räntebärande värdepapper	48	56	8	16,7	11,2	8,3	99,7	100,0	0,965	0,983
Blandfonder	7	26	19	271,4	3,8	10,0	100,0	100,0	0,987	0,974
Övriga värdepapper	12	25	13	108,3	4,5	9,1	100,0	100,0	0,984	0,977
Aktiefonder	110	168	58	52,7	32,0	36,0	87,5	84,4	0,913	0,904
Börsnoterade aktier	172	347	175	101,7	22,4	21,9	98,5	99,2	0,971	0,979
Skattepliktig försäkring	20	55	35	175,0	4,4	7,7	100,0	100,0	0,988	0,978
Övriga reala och finansiella tillgångar ¹	167	145	-22	-13,2	48,0	6,2	77,1	100,0	0,825	0,983
Summa tillgångar	1 884	2 343	459	24,4	78,5	74,1	62,6	66,1	0,745	0,781
Sammanlagd skuld vid årets slut	526	626	100	19,0	51,2	53,5	63,3	62,5	0,784	0,777
Studieskulder	44	52	8	18,2	11,3	11,9	96,7	95,9	0,944	0,942
Nettoförmögenhet exkl. studieskulder	1 402	1 769	367	26,2	84,5	83,1	72,7	76,9	0,888	0,931
Nettoförmögenhet	1 358	1 717	359	26,4	84,7	84,6	75,0	79,1	0,930	0,971

Datamaterial: Totalräknade inkomst- och förmögenhetsstatistiken

¹ År 1997 ingår bilens värde för samtliga bilägare. År 1999 ingår bilens värde endast om det deklarerats.



Regional fördelning

Andel personer med någon form av tillgångar varierar mellan 68 och 79 procent för olika regioner. För hela riket är andel personer med tillgångar, reala och finansiella, 74 procent. I alla regioner är andelen personer med finansiella tillgångar större än andelen med reala tillgångar, medan det genomsnittliga värdet för finansiella tillgångar är lägre än för reala. Förhållandet mellan finansiella och reala tillgångar är ungefär 40 procent finansiella och 60 procent reala tillgångar för samtliga regioner utom Göteborgsregionen. Där är de finansiella tillgångarna ca 30 procent. Medelvärde för de med tillgångar är högst i Stockholmsregionen, 966 000 kronor och lägst i Norra glesbygden, 430 000 kronor. Personer i storstadsregionerna har högre genomsnittligt värde på sina tillgångar än personer i övriga regioner. Nettoförmögenheten följer samma mönster. I Stockholmsregionen är medelvärdet högst, 648 000 kronor, medan alla andra regioner har genomsnittliga nettoförmögenheter under 400 000 kronor. Personer i Norra glesbygden har den lägsta genomsnittliga nettoförmögenheten, 285 500 kronor.

Börsnoterade aktier är den tillgång som är mest ojämnt fördelat bland regionerna. I Stockholmsregionen står börsnoterade aktier för 42 procent av de finansiella tillgångarna. Motsvarande andel i övriga storstadsregioner är ca 30 procent och i övriga regioner ca 20 procent. Medelvärdet bland dem som har börsnoterade aktier i Stockholmsregionen är också högre än för befolkningen i resten av landet. Det genomsnittliga värdet för börsnoterade aktier i Stockholm

är mer än fyra gånger så högt som i Norra glesbygden, 111 000 kronor respektive 26 000 kronor. I de övriga storstadsregionerna, Göteborg, Malmö och Större städer varierar medelvärdet från 48 000 kronor till 65 000 kronor.

När det gäller reala tillgångar så är det fler personer på landsbygden som äger fastighet eller bostadsrätt än i storstäderna men värdet är lägre. Andel personer med reala tillgångar är lägst i Göteborgsregionen, 38 procent och högst i Norra tätbygden, 47 procent. Medelvärdet för personer med reala tillgångar är störst i Stockholm, 904 000 kronor och lägst i Norra glesbygden, 408 000 kronor.

Andelen kvinnor och män med tillgångar är nästan lika stor i storstäderna. I övriga regioner är andelen män högre. Medelvärdet på tillgångarna skiljer sig däremot i alla regioner. I Stockholmsregionen har männen ett genomsnittsvärde på sina tillgångar som är drygt 1 144 000 kronor. Det är 43 procent högre än kvinnornas genomsnittliga värde. I nettoförmögenhet skiljer det 217 000 kronor mellan kvinnor och män i Stockholmsregionen. Männen har en nettoförmögenhet på i genomsnitt 759 000 kronor och kvinnorna 542 000 kronor. I övriga regioner har männen mellan 88 000 och 150 000 kronor mer i nettoförmögenhet än kvinnorna.

Tabell 14. Förmögenhetsslag per H-region 1999. Befolkningen 1999-12-31

H-region	Förmögenhetsslag	Kön	Antal personer	Andel med värde	Totalsumma, mkr	Medelvärde för alla, tkr	Medelvärde för de med värde, tkr
H1 Stockholm	Reala tillgångar	Samtliga	1 803 336	38,9	633 777	351,5	903,7
		Kvinnor	922 308	38,3	293 311	318,1	829,3
		Män	881 028	39,5	340 466	386,5	979,5
	Finansiella tillgångar	Samtliga	1 803 336	59,6	484 238	268,5	450,3
		Kvinnor	922 308	60,1	189 957	206,0	342,9
		Män	881 028	59,2	294 281	334,0	564,3
	Summa tillgångar	Samtliga	1 803 336	69,0	1 201 948	666,7	966,0
		Kvinnor	922 308	69,6	513 047	556,4	799,0
		Män	881 028	68,3	688 900	782,1	1 144,2
	Nettoförmögenhet	Samtliga	1 803 336	81,5	951 498	527,8	647,9
		Kvinnor	922 308	81,5	406 719	441,1	541,5
		Män	881 028	81,5	544 779	618,5	759,3
H8 Göteborg	Reala tillgångar	Samtliga	834 661	37,8	221 011	265,1	701,1
		Kvinnor	422 694	36,4	96 469	228,5	626,6
		Män	411 967	39,2	124 542	302,6	772,1
	Finansiella tillgångar	Samtliga	834 661	59,0	118 627	142,1	240,9
		Kvinnor	422 694	58,5	52 495	124,2	212,2
		Män	411 967	59,5	66 131	160,5	269,9
	Summa tillgångar	Samtliga	834 661	68,2	363 236	435,6	637,8
		Kvinnor	422 694	68,2	157 172	372,2	545,3
		Män	411 967	68,3	206 064	500,7	732,7

Tabell 14. forts.

H-region	Förmögenhetsslag	Kön	Antal personer	Andel med värde	Totalsumma, mkr	Medelvärde för alla, tkr	Medelvärde för de med värde, tkr
H8 Göteborg	Nettoförmögenhet	Samtliga	834 661	81,6	253 588	304,1	372,8
		Kvinnor	422 694	81,2	110 612	261,9	322,7
		Män	411 967	82,0	142 976	347,4	423,6
H9 Malmö	Reala tillgångar	Samtliga	518 496	40,2	123 410	238,0	592,2
		Kvinnor	265 687	39,7	55 775	209,9	528,5
		Män	252 809	40,7	67 635	267,5	657,6
	Finansiella tillgångar	Samtliga	518 496	64,7	89 542	172,7	267,1
		Kvinnor	265 687	65,0	40 511	152,5	234,6
		Män	252 809	64,3	49 031	193,9	301,6
	Summa tillgångar	Samtliga	518 496	73,5	228 839	441,4	600,8
		Kvinnor	265 687	73,9	102 402	385,4	521,2
		Män	252 809	73,0	126 437	500,1	685,5
	Nettoförmögenhet	Samtliga	518 496	84,1	165 316	318,8	379,0
		Kvinnor	265 687	84,1	75 091	282,6	336,2
		Män	252 809	84,2	90 225	356,9	424,0
H3 Större städer	Reala tillgångar	Samtliga	3 124 754	42,8	707 184	226,5	528,3
		Kvinnor	1 579 761	40,3	280 284	177,6	440,4
		Män	1 544 993	45,4	426 900	276,6	608,0
	Finansiella tillgångar	Samtliga	3 124 754	65,2	468 352	149,9	229,8
		Kvinnor	1 579 761	64,8	209 870	132,8	205,1
		Män	1 544 993	65,7	258 482	167,3	254,8
	Summa tillgångar	Samtliga	3 124 754	75,2	1 235 806	395,9	525,7
		Kvinnor	1 579 761	75,0	510 573	323,5	431,0
		Män	1 544 993	75,5	725 233	469,8	621,8
	Nettoförmögenhet	Samtliga	3 124 754	85,3	873 766	279,9	328,3
		Kvinnor	1 579 761	84,8	364 187	230,8	272,2
		Män	1 544 993	85,8	509 579	330,1	385,0
H4 Södra mellanbygden	Reala tillgångar	Samtliga	1 607 255	44,6	376 806	234,7	525,2
		Kvinnor	805 200	40,4	133 536	166,0	410,6
		Män	802 055	48,9	243 270	303,6	620,2
	Finansiella tillgångar	Samtliga	1 607 255	67,0	234 561	145,9	217,9
		Kvinnor	805 200	66,5	103 014	127,9	192,4
		Män	802 055	67,4	131 546	164,0	243,2
	Summa tillgångar	Samtliga	1 607 255	77,7	637 453	397,0	510,7
		Kvinnor	805 200	77,1	245 034	304,7	395,0
		Män	802 055	78,3	392 419	489,8	625,2

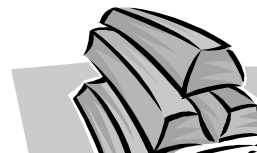
Tabell 14. forts.

H-region	Förmögenhetsslag	Kön	Antal personer	Andel med värde	Totalsumma, mkr	Medelvärde för alla, tkr	Medelvärde för de med värde, tkr
H4 Södra mellanbygden	Nettoförmögenhet	Samtliga	1 607 255	86,1	462 109	287,8	334,4
		Kvinnor	805 200	85,5	178 412	221,8	259,6
		Män	802 055	86,7	283 698	354,1	408,4
H5 Norra tätbygden	Reala tillgångar	Samtliga	477 627	47,4	95 895	201,0	423,9
		Kvinnor	240 828	44,0	37 158	154,5	350,3
		Män	236 799	50,7	58 737	248,3	488,8
	Finansiella tillgångar	Samtliga	477 627	68,1	68 707	143,9	211,1
		Kvinnor	240 828	67,6	30 694	127,5	188,6
		Män	236 799	68,7	38 012	160,5	233,6
	Summa tillgångar	Samtliga	477 627	79,0	171 103	358,6	453,3
		Kvinnor	240 828	78,6	70 081	291,3	370,2
		Män	236 799	79,5	101 022	427,1	536,9
	Nettoförmögenhet	Samtliga	477 627	86,6	121 334	254,3	293,6
		Kvinnor	240 828	86,2	50 149	208,5	242,0
		Män	236 799	87,1	71 185	300,9	345,5
H6 Norra glesbygden	Reala tillgångar	Samtliga	495 180	46,4	93 907	189,7	408,4
		Kvinnor	244 768	41,0	32 259	131,9	321,6
		Män	250 412	51,8	61 647	246,3	475,6
	Finansiella tillgångar	Samtliga	495 180	65,4	65 776	132,8	203,2
		Kvinnor	244 768	64,8	28 378	115,9	179,0
		Män	250 412	65,9	37 398	149,3	226,6
	Summa tillgångar	Samtliga	495 180	77,5	164 868	333,1	429,9
		Kvinnor	244 768	76,4	62 287	254,6	332,9
		Män	250 412	78,4	102 582	409,9	522,2
	Nettoförmögenhet	Samtliga	495 180	85,0	120 164	242,8	285,5
		Kvinnor	244 768	84,1	45 461	185,8	220,9
		Män	250 412	85,9	74 703	298,5	347,4
Hela riket	Reala tillgångar	Samtliga	8 861 309	42,2	2 251 990	254,3	602,6
		Kvinnor	4 481 246	39,7	928 792	207,4	521,4
		Män	4 380 063	44,7	1 323 198	302,3	676,5
	Finansiella tillgångar	Samtliga	8 861 309	63,9	1 529 802	172,6	270,0
		Kvinnor	4 481 246	63,7	654 920	146,1	229,5
		Män	4 380 063	64,2	874 883	199,7	311,1
	Summa tillgångar	Samtliga	8 861 309	74,0	4 003 252	452,1	610,7
		Kvinnor	4 481 246	73,8	1 660 596	370,9	501,9
		Män	4 380 063	74,1	2 342 657	535,2	721,6

Tabell 14. forts.

H-region	Förmögenhetsslag	Kön	Antal personer	Andel med värde	Totalsumma, mkr	Medelvärde för alla, tkr	Medelvärde för de med värde, tkr
Hela riket	Nettoförmögenhet	Samtliga	8 861 309	84,3	2 947 775	332,9	395,0
		Kvinnor	4 481 246	83,9	1 230 630	274,8	327,7
		Män	4 380 063	84,7	1 717 145	392,3	463,2

Datamaterial: Totalräknade inkomst- och förmögenhetsstatistiken



Förmögenhet och reavinster

Bland männen har den tionde decilen 64 procent, 52,6 miljarder kronor av totala summan reavinster för män. Kvinnorna i tionde decilen har 66 procent, 25,7 miljarder kronor av totala summan reavinster för kvinnor. Män och kvinnor i tionde decilen har olika sammansättning på sina reavinster. Männens bruttoreavinster består till 79 procent av finansiella reavinster. För kvinnorna är motsvarande andel 67 procent.

Det finns starka samband mellan reavinst och förmögenhet. Personer med stor nettoförmögenhet har också stora reavinster. De tio procent rikaste har i genomsnitt 189 000 kronor i reavinst, nästan tre gånger mer än någon annan decilgrupp. I den tionde decilen har mer än 46 procent av personerna reavinst, näst störst andel har den nionde decilen med 30 procent.

Decilfördelningen i tabell 15 är skapad separat för grupperna samtliga, män och kvinnor.

Tabell 15. Reavinst i förhållande till nettoförmögenhet 1999

Deciler	Nettoförmögenhet Medelvärde, tkr	Reavinst brutto			Finansiella reavinster			Reala reavinster		
		Andel med värde	Totalsumma, mkr	Medelvärde för de med värde, tkr	Andel med värde	Totalsumma, mkr	Medelvärde för de med värde, tkr	Andel med värde	Totalsumma, mkr	Medelvärde för de med värde, tkr
Samtliga	326,1	18,5	121 807	73,4	17,3	84 813	54,8	1,8	36 994	227,9
1	-224,7	16,6	4 717	31,6	14,9	1 832	13,7	2,1	2 885	152,3
2	-31,4	12,2	2 024	18,6	10,8	1 049	10,9	1,5	974	71,7
3	-0,1	3,6	1 144	35,0	3,4	768	25,6	0,4	376	100,9
4	0,3	4,6	595	14,5	4,4	198	5,0	0,3	396	159,1
5	13,5	12,1	979	9,0	11,7	594	5,7	0,6	385	77,0
6	54,1	16,2	3 181	21,9	15,4	1 054	7,7	1,3	2 127	185,6
7	141,8	19,5	3 924	22,5	17,9	2 088	13,0	1,9	1 835	105,4
8	306,1	23,9	13 726	64,0	21,9	10 005	51,0	2,4	3 720	170,2
9	624,8	29,9	12 812	47,8	28,0	8 034	32,0	2,7	4 779	200,4
10	2 376,3	46,6	78 706	188,7	44,3	59 190	149,0	4,9	19 516	443,6

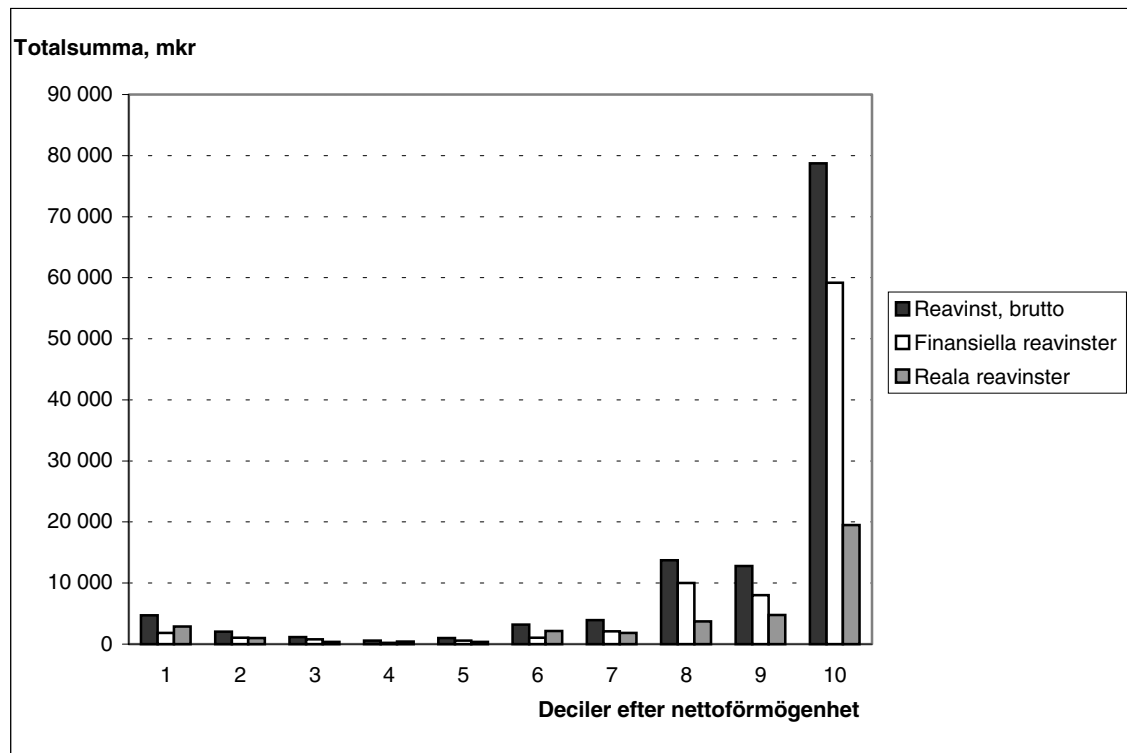
Tabell 15. forts.

Deciler	Nettoförmögenhet	Reavinst brutto			Finansiella reavinster			Reala reavinster		
	Medelvärde, tkr	Andel med värde	Total- summa, mkr	Medelvärde för de med värde, tkr	Andel med värde	Total- summa, mkr	Medelvärde för de med värde, tkr	Andel med värde	Total- summa, mkr	Medelvärde för de med värde, tkr
Kvinnor	271,0	17,0	39 169	51,2	15,7	23 103	32,6	1,7	16 066	210,0
1	-186,1	16,0	1 847	25,6	14,3	632	9,8	1,8	1 215	147,3
2	-24,7	10,7	364	7,5	9,6	159	3,7	1,2	204	37,8
3	0,0	2,3	277	27,2	2,0	211	23,3	0,4	66	38,9
4	0,6	6,1	497	18,2	5,7	79	3,1	0,6	418	152,8
5	16,0	11,6	443	8,4	11,3	301	5,9	0,5	143	64,0
6	55,4	14,9	1 789	26,6	14,0	377	6,0	1,5	1 411	210,2
7	132,9	16,0	1 623	22,5	14,6	657	9,9	1,7	967	124,9
8	271,9	22,0	2 579	26,0	20,1	1 383	15,2	2,2	1 196	122,5
9	546,4	26,5	4 039	33,8	24,3	2 074	18,9	2,7	1 965	161,5
10	1 897,9	43,6	25 712	130,9	41,1	17 230	93,1	4,4	8 482	428,5
Män	381,8	20,1	82 638	92,3	18,8	61 710	73,5	1,9	20 927	243,8
1	-262,8	17,2	2 870	37,4	15,5	1 187	17,2	2,3	1 683	161,9
2	-38,9	13,4	1 645	27,6	11,7	886	17,0	1,9	759	88,2
3	-0,7	5,3	881	37,3	5,0	573	25,8	0,4	308	162,3
4	0,1	3,0	132	9,9	2,9	120	9,1	0,1	13	50,0
5	11,1	12,6	380	6,8	12,5	282	5,1	0,2	98	98,8
6	52,6	17,2	1 468	19,1	16,3	686	9,5	1,2	783	145,2
7	153,8	23,4	2 307	22,1	21,6	1 424	14,8	2,3	883	87,6
8	347,7	27,0	11 557	96,0	24,9	9 049	81,5	3,2	2 508	174,0
9	713,6	32,3	8 839	61,5	30,3	5 927	44,0	2,5	2 913	263,9
10	2 841,0	49,6	52 556	238,1	47,8	41 576	195,3	5,1	10 980	482,5

Datamaterial: HEK med tilläggsurval

I diagram 9 redovisas hur den totala summan bruttoreavinst, finansiella och reala reavinst fördelas i deciler efter nettoförmögenhet. Av de totala reavinsterna har den tionde decilen 65 procent, nästan 79 miljarder kronor.

Diagram 9. Reavinsters belopp i förhållande till nettoförmögenhet 1999



Datamaterial: HEK med tilläggsurval