

Husdjur i juni 2003

Definitiva uppgifter

Livestock in June 2003
Final results

I korta drag

Antalet nötkreatur fortsätter att minska

Totala antalet nötkreatur uppgick i juni 2003 till 1 606 700, en minskning med ca 30 800 djur eller ca 2 % sedan 2002. Antalet kor för mjölkproduktion minskade med 14 600 och antalet kvigor, tjurar och stutar med 25 900 djur. Även antalet företag med nötkreatur av olika slag har minskat. Genomsnittliga besättningsstorlekar har fortsatt att stiga och det genomsnittliga antalet kor för mjölkproduktion per besättning var 41,4 djur i juni 2003 medan det genomsnittliga antalet nötkreatur per nötkreatursbesättning var 57,6 djur. År 1995 var motsvarande genomsnittstal 27,2 resp. 42,3.

Kraftig ökning av besättningsstorlekar av svin

Totala antalet svin uppgick i juni 2003 till 1 903 100 djur, vilket var i stort sett oförändrat jämfört med juni 2002. Samtidigt minskade antalet företag med olika slags svin, varför besättningsstorlekarna fortsatte att öka. I juni 2003 uppgick den genomsnittliga besättningsstorleken av suggor och galtar till 83,4 djur, vilket är en ökning med 170 % sedan 1995 då genomsnittsantalet var 30,8 djur. Under samma period ökade den genomsnittliga besättningsstorleken av övriga svin från 157 till 377 djur, eller 140 %.

Fortsatt minskning av antalet höns

Antalet höns fortsätter att minska och uppgick i juni 2003 till 4 497 700 djur, vilket är en minskning med ca 234 000 sedan 2002 och med ca 1 603 000 sedan 1995. Även genomsnittlig besättningsstorlek av höns minskade mellan juni 2002 och juni 2003, från 900 till 830 djur.



Per Eklund, 036 – 15 59 35
statistik@sjv.se

Statistiken har producerats av Statens Jordbruksverk, som ansvarar för officiell statistik inom området.

ISSN 1404-5834 Serie JO – Jordbruk, skogsbruk och fiske. Utkom den 16 april 2004.
Tidigare publicering: Se avsnittet Fakta om statistiken.
Utgivare av Statistiska meddelanden är Svante Öberg, SCB.

Innehåll

Statistiken med kommentarer	6
Utvecklingen 1995 – 2003	6
Andelar djur och besättningar fördelat på besättningsstorlekar 2003	9
Tabeller	12
Teckenförklaring	12
1a. Antal nötkreatur i juni 2003	13
1b. Antal företag med nötkreatur i juni 2003	14
2a. Antal får, getter och hästar i juni 2003	15
2b. Antal företag med får, getter och hästar i juni 2003	16
3a. Antal svin i juni 2003	17
3b. Antal företag med svin i juni 2003	18
4a. Antal höns, kycklingar och kalkoner i juni 2003	19
4b. Antal företag med höns, kycklingar och kalkoner i juni 2003	20
5a. Antal nötkreatur i juni 2003. Uppgifter för Stockholms län, Uppsala län, Södermanlands län	21
5a. Antal nötkreatur i juni 2003. Uppgifter för Östergötlands län, Jönköpings län, Kronobergs län, Kalmar län	22
5a. Antal nötkreatur i juni 2003. Uppgifter för Gotlands län, Blekinge län, Skåne län, Hallands län	23
5a. Antal nötkreatur i juni 2003. Uppgifter för Västra Götalands län	24
5a. Antal nötkreatur i juni 2003. Uppgifter för Värmlands län, Örebro län, Västmanlands län	25
5a. Antal nötkreatur i juni 2003. Uppgifter för Dalarnas län, Gävleborgs län, Västernorrlands län, Jämtlands län	26
5a. Antal nötkreatur i juni 2003. Uppgifter för Västerbottens län, Norrbottens län	27
5b. Antal företag med nötkreatur i juni 2003. Uppgifter för Stockholms län, Uppsala län, Södermanlands län	28
5b. Antal företag med nötkreatur i juni 2003. Uppgifter för Östergötlands län, Jönköpings län, Kronobergs län, Kalmar län	29
5b. Antal företag med nötkreatur i juni 2003. Uppgifter för Gotlands län, Blekinge län, Skåne län, Hallands län	30
5b. Antal företag med nötkreatur i juni 2003. Uppgifter för Västra Götalands län	31
5b. Antal företag med nötkreatur i juni 2003. Uppgifter för Värmlands län, Örebro län, Västmanlands län	32
5b. Antal företag med nötkreatur i juni 2003. Uppgifter för Dalarnas län, Gävleborgs län, Västernorrlands län, Jämtlands län	33
5b. Antal företag med nötkreatur i juni 2003. Uppgifter för Västerbottens län, Norrbottens län	34
6a. Antal får, getter och hästar i juni 2003. Uppgifter för Stockholms län, Uppsala län, Södermanlands län	35
6a. Antal får, getter och hästar i juni 2003. Uppgifter för Östergötlands län, Jönköpings län, Kronobergs län, Kalmar län	36

6a. Antal får, getter och hästar i juni 2003. Uppgifter för Gotlands län, Blekinge län, län, Skåne län, Hallands län	37
6a. Antal får, getter och hästar i juni 2003. Uppgifter för Västra Götalands län	38
6a. Antal får, getter och hästar i juni 2003. Uppgifter för Värmlands län, Örebro län, Västmanlands län	39
6a. Antal får, getter och hästar i juni 2003. Uppgifter för Dalarnas län, Gävleborgs län, Västernorrlands län, Jämtlands län	40
6a. Antal får, getter och hästar i juni 2003. Uppgifter för Västerbottens län, Norrbottens län	41
6b. Antal företag med får, getter och hästar i juni 2003. Uppgifter för Stockholms län, Uppsala län, Södermanlands län	42
6b. Antal företag med får, getter och hästar i juni 2003. Uppgifter för Östergötlands län, Jönköpings län, Kronobergs län, Kalmar län	43
6b. Antal företag med får, getter och hästar i juni 2003. Uppgifter för Gotlands län, Blekinge län, Skåne län, Hallands län	44
6b. Antal företag med får, getter och hästar i juni 2003. Uppgifter för Västra Götalands län	45
6b. Antal företag med får, getter och hästar i juni 2003. Uppgifter för Värmlands län, Örebro län, Västmanlands län	46
6b. Antal företag med får, getter och hästar i juni 2003. Uppgifter för Dalarnas län, Gävleborgs län, Västernorrlands län, Jämtlands län	47
6b. Antal företag med får, getter och hästar i juni 2003. Uppgifter för Västerbottens län, Norrbottens län	48
7a. Antal svin i juni 2003. Uppgifter för Stockholms län, Uppsala län, Södermanlands län	49
7a. Antal svin i juni 2003. Uppgifter för Östergötlands län, Jönköpings län, Kronobergs län, Kalmar län	50
7a. Antal svin i juni 2003. Uppgifter för Gotlands län, Blekinge län, Skåne län, Hallands län	51
7a. Antal svin i juni 2003. Uppgifter för Västra Götalands län	52
7a. Antal svin i juni 2003. Uppgifter för Värmlands län, Örebro län, Västmanlands län	53
7a. Antal svin i juni 2003. Uppgifter för Dalarnas län, Gävleborgs län, Västernorrlands län, Jämtlands län	54
7a. Antal svin i juni 2003. Uppgifter för Västerbottens län, Norrbottens län	55
7b. Antal företag med svin i juni 2003. Uppgifter för Stockholms län, Uppsala län, Södermanlands län	56
7b. Antal företag med svin i juni 2003. Uppgifter för Östergötlands län, Jönköpings län, Kronobergs län, Kalmar län	57
7b. Antal företag med svin i juni 2003. Uppgifter för Gotlands län, Blekinge län, Skåne län, Hallands län	58
7b. Antal företag med svin i juni 2003. Uppgifter för Västra Götalands län	59
7b. Antal företag med svin i juni 2003. Uppgifter för Värmlands län, Örebro län, Västmanlands län	60
7b. Antal företag med svin i juni 2003. Uppgifter för Dalarnas län, Gävleborgs län, Västernorrlands län, Jämtlands län	61
7b. Antal företag med svin i juni 2003. Uppgifter för Västerbottens län, Norrbottens län	62

8a. Antal höns, kycklingar och kalkoner i juni 2003. Uppgifter för Stockholms län, Uppsala län, Södermanlands län	63
8a. Antal höns, kycklingar och kalkoner i juni 2003. Uppgifter för Östergötlands län, Jönköpings län, Kronobergs län, Kalmar län	64
8a. Antal höns, kycklingar och kalkoner i juni 2003. Uppgifter för Gotlands län, Blekinge län, Skåne län, Hallands län	65
8a. Antal höns, kycklingar och kalkoner i juni 2003. Uppgifter för Västra Götalands län	66
8a. Antal höns, kycklingar och kalkoner i juni 2003. Uppgifter för Värmlands län, Örebro län, Västmanlands län	67
8a. Antal höns, kycklingar och kalkoner i juni 2003. Uppgifter för Dalarnas län, Gävleborgs län, Västernorrlands län, Jämtlands län	68
8a. Antal höns, kycklingar och kalkoner i juni 2003. Uppgifter för Västerbottens län, Norrbottens län	69
8b. Antal företag höns, kycklingar och kalkoner i juni 2003. Uppgifter för Stockholms län, Uppsala län, Södermanlands län	70
8b. Antal företag med höns, kycklingar och kalkoner i juni 2003. Uppgifter för Östergötlands län, Jönköpings län, Kronobergs län, Kalmar län	71
8b. Antal företag med höns, kycklingar och kalkoner i juni 2003. Uppgifter för Gotlands län, Blekinge län, Skåne län, Hallands län	72
8b. Antal företag med höns, kycklingar och kalkoner i juni 2003. Uppgifter för Västra Götalands län	73
8b. Antal företag med höns, kycklingar och kalkoner i juni 2003. Uppgifter för Värmlands län, Örebro län, Västmanlands län	74
8b. Antal företag med höns, kycklingar och kalkoner i juni 2003. Uppgifter för Dalarnas län, Gävleborgs län, Västernorrlands län, Jämtlands län	75
8b. Antal företag med höns, kycklingar och kalkoner i juni 2003. Uppgifter för Västerbottens län, Norrbottens län	76
9a. Antal mjölkkor fördelat efter besättningsstorlek i juni 2003	77
9b. Antal företag med mjölkkor fördelat efter besättningsstorlek i juni 2003	78
10a. Antal tackor och baggar fördelat efter besättningsstorlek i juni 2003	79
10b. Antal företag med tackor och baggar fördelat efter besättningsstorlek i juni 2003	80
11a. Antal suggor och galtar fördelat efter besättningsstorlek i juni 2003	81
11b. Antal företag med suggor och galtar fördelat efter besättningsstorlek i juni 2003	82
12a. Antal slaktsvin fördelat efter besättningsstorlek i juni 2003	83
12b. Antal företag med slaktsvin fördelat efter besättningsstorlek i juni 2003	84
13a. Antal höns exklusive kycklingar fördelat efter besättningsstorlek i juni 2003	85
13b. Antal företag med höns exklusive kycklingar fördelat efter besättningsstorlek i juni 2003	86
Fakta om statistiken	87
Detta omfattar statistiken	87

Definitioner och förklaringar	87
Så görs statistiken	88
Statistikens tillförlitlighet	88
Elektronisk publicering	88
In English	90
<hr/>	
Summary	90
The decrease in number of cattle continues	90
Substantial increase in the size of herds of pigs	90
The decrease in number of fowl continues	90
List of tables	90
List of terms	92

Statistiken med kommentarer

Utvecklingen 1995 – 2003

Kor för mjölkproduktion

Antalet kor för mjölkproduktion har fortsatt att minska och var 402 500 djur i juni 2003. Nedgången var ca 14 000 djur jämfört med juni 2002. Antalet mjölkkor har sedan 1995 antalsmässigt minskat med ca 80 000 eller 17 %, motsvarande 10 000 djur i genomsnitt per år. Även antalet företag med mjölkkor fortsatte att minska och var 9 700 i juni 2003. Nedgången i antalet mjölkföretag var 8 000 eller 45 % sedan 1995. Den genomsnittliga besättningsstorleken för företag med mjölkkor ökade från drygt 37 till 41 mjölkkor mellan 2002 och 2003. Jämfört med 1995 var ökningen av den genomsnittliga besättningsstorleken 14 djur, motsvarande 52 %.

Kor för uppfödning av kalvar

Antalet kor för uppfödning av kalvar minskade med ca 4 000 djur mellan juni 2002 och 2003 och uppgick till 164 700. År 1995 var antalet kor för uppfödning av kalvar 157 100 och har därefter varierat mellan 164 000 och 170 000 djur. Även antalet företag med kor för uppfödning av kalvar har minskat och var 12 900 år 2003, en minskning med ca 400 företag jämfört med 2002 och med ca 4 400, eller 26 %, jämfört med 1995. Den genomsnittliga besättningsstorleken har ökat i takt med det minskande antalet företag. Sedan 1995 har den genomsnittliga besättningsstorleken av kor för uppfödning av kalvar ökat från 9,2 till 13,0 djur, en ökning med 40 %.

Kvigor, tjurar och stutar

Antalet kvigor, tjurar och stutar minskade med 26 100 mellan 2002 och 2003, vilket innebar att den nedåtgående trenden sedan 1996 fortsatte. Även antalet företag med kvigor, tjurar och stutar minskade. Nedgången var 1 300 företag på ett år och 12 700 företag sedan 1995.

Kalvar

Antalet kalvar uppgick i juni 2003 till 512 200, en ökning med 13 500 djur, eller 2,7 %, sedan samma månad 2002. Antalet kalvar var dock 37 000 lägre än 1995.

Får

Antalet tackor och baggar var i juni 2003 ca 210 500 djur, något högre jämfört med de senaste åren. Antalet företag med får ökade mellan 2002 och 2003 med 200. Sedan 1995 har antalet företag med får minskat med drygt 25 %. I takt med det minskande antalet företag ökade den genomsnittliga besättningsstorleken till nästan 28 tackor och baggar år 2003. Sedan 1995 har genomsnittsbesättningen ökat med 8 djur, eller drygt 40 %.

Suggor och galtar

En svag minskning i antalet suggor och galtar noterades mellan juni 2002 och 2003. Minskningen var 3 300 djur, eller 1,6 %, och antalet suggor och galtar uppgick i juni 2003 till 208 500. Sedan 1995 har antalet suggor och galtar minskat med 36 500. Det ska då noteras att det först var en uppgång till ca 275 000 djur 1997. Därefter har antalet suggor och galtar minskat med 66 500, motsvarande 24 %.

Antalet företag med suggor och galtar minskade från 8 000 företag år 1995 till 2 500 företag år 2003, eller 69 %. Samtidigt som antalet företag minskat har den genomsnittliga besättningsstorleken nära nog tredubblats. Det relativt nya sättet att bedriva svinskötsel med speciella suggpooler har naturligtvis haft betydelse för antalet företag med suggor och galtar.

Övriga svin

Övriga svin (slaktsvin och smågrisar) ökade totalt med 24 500 mellan juni 2002 och 2003. Slaktsvinen ökade med 31 400 till 1 127 400 medan antalet smågrisar minskade med 6 900 till 567 300. Antalet företag med slaktsvin minskade under denna period med 9 % och har minskat med nästan 75 % sedan 1995.

Den genomsnittliga besättningsstorleken för slaktsvin inklusive smågrisar var 377 år 2003, en ökning med 12 % sedan 2002 och en ökning med hela 140 % sedan 1995, d.v.s. mer än en fördubbling.

Höns

Antalet värphöns uppgick till 4 498 000 i juni 2003, en minskning med över 234 000 sedan juni 2002. Antalet producenter ökade marginellt till 5 400 mellan juni 2002 och 2003. Sedan 1995 har antalet producenter minskat med nästan 45%.

Antalet kycklingar av värpras har varierat kraftigt sedan 1995 och uppgick i juni 2003 till 1 508 600 djur, en minskning med 2 % sedan 2002 och drygt 15 % sedan 1995.

Getter

Någon undersökning om antalet getter har inte genomförts i Sverige sedan 1992. Resultatet för år 2003 visade på att antalet i getter i stort sett är det samma som år 1992. Antalet företag med getter har dock minskat med ca 100 till 400.

Hästar

Antalet hästar vid jordbruksföretag inklusive installade hästar har sedan senaste räkningen 1999 ökat med 15 800 och uppgick till 95 500 i juni 2003. Dessa hästar representerar endast ca en tredjedel av alla hästar i landet. Även antalet jordbruksföretag med hästar ökade under samma period, från 14 300 till 16 300.

Kalkoner

Någon undersökning om antalet kalkoner vid jordbruksföretag har inte genomförts i Sverige sedan 1971. Resultatet för 2003 gav 285 700 kalkoner vid 1 100 företag.

Tablå A Antal husdjur 1995, 1999, 2002 och 2003

	1995	1999	2002	2003
Kor för mjölkproduktion	482 100	448 500	417 100	402 500
Kor för uppfödning av kalvar	157 100	164 800	168 600	164 700
Kvigor, tjurar och stutar	595 500	600 100	553 300	527 200
Kalvar under 1 år	542 300	499 500	498 700	512 200
Tackor och baggar	195 400	193 600	197 700	210 500
Lamm	266 400	243 600	229 100	237 800
Getter, avelshonor	1	1	1	3 400
Getter, övriga inkl. killingar	1	1	1	2 100
Hästar	84 500	79 700	1	95 500
Suggor och galtar	245 000	224 400	211 800	208 500
Slaktsvin över 20 kg	1 299 800	1 239 500	1 096 000	1 127 400
Smågrisar under 20 kg	768 300	651 400	574 200	567 300
Höns (exkl kycklingar)	6 100 300	5 647 500	4 731 800	4 497 700
Kycklingar av värpras	1 811 500	2 202 300	1 536 800	1 508 600
Kalkoner	1	1	1	285 700

1) Uppgift saknas.

Tablå B Antal företag med husdjur 1995, 1999, 2002 och 2003

	1995	1999	2002	2003
Kor för mjölkproduktion	17 700	14 000	11 300	9 700
Kor för uppfödning av kalvar	17 100	14 300	13 100	12 700
Kvigor, tjurar och stutar	39 200	32 200	27 800	26 500
Kalvar under 1 år	36 500	29 200	25 200	24 900
Tackor och baggar	10 000	8 200	7 400	7 600
Lamm	9 400	7 600	6 700	6 700
Getter, avelshonor	1	1	1	300
Getter, övriga inkl. killingar	1	1	1	400
Hästar	14 300	14 300	1	16 300
Suggor och galtar	8 000	4 100	2 700	2 500
Slaktsvin över 20 kg	8 300	4 900	3 300	3 000
Smågrisar under 20 kg	6 800	3 700	2 500	2 200
Höns (exkl kycklingar)	9 500	6 400	5 300	5 400
Kycklingar av värpras	1 400	800	800	700
Kalkoner	1	1	1	1 100

1) Uppgift saknas.

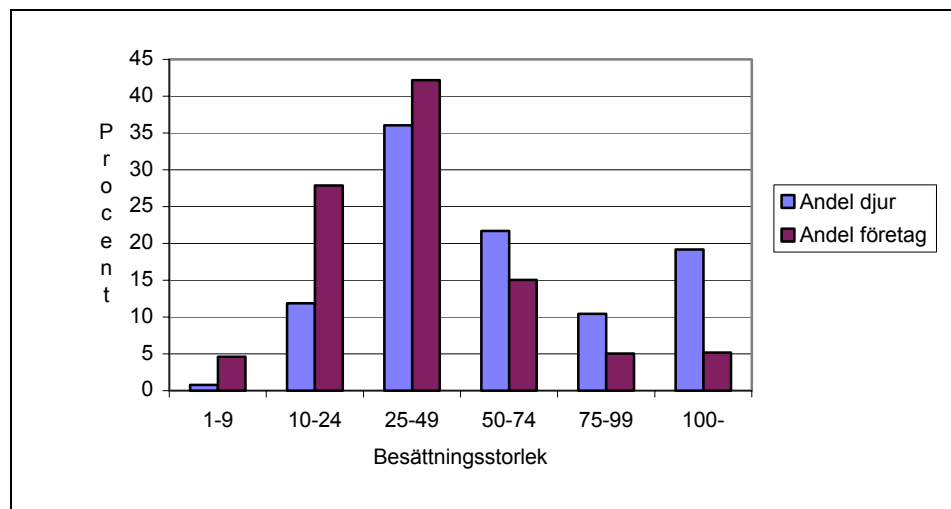
Tablå C Genomsnittlig besättningsstorlek 1995, 1999, 2002 och 2003

	1995	1999	2002	2003
Kor för mjölkproduktion	27,2	32,1	37,0	41,4
Kor för uppfödning av kalvar	9,2	11,6	12,9	13,0
Nötkreatur totalt	42,3	50,4	56,4	57,6
Tackor och baggar	19,6	23,6	26,7	27,7
Suggor och galtar	30,8	54,5	77,4	83,4
Slaktsvin och smågrisar	157	252	336	377
Höns (exkl kycklingar)	640	880	900	830
Kycklingar av värpras	1 300	2 700	1 900	2 250

Andelar djur och besättningar fördelat på besättningsstorlekar 2003

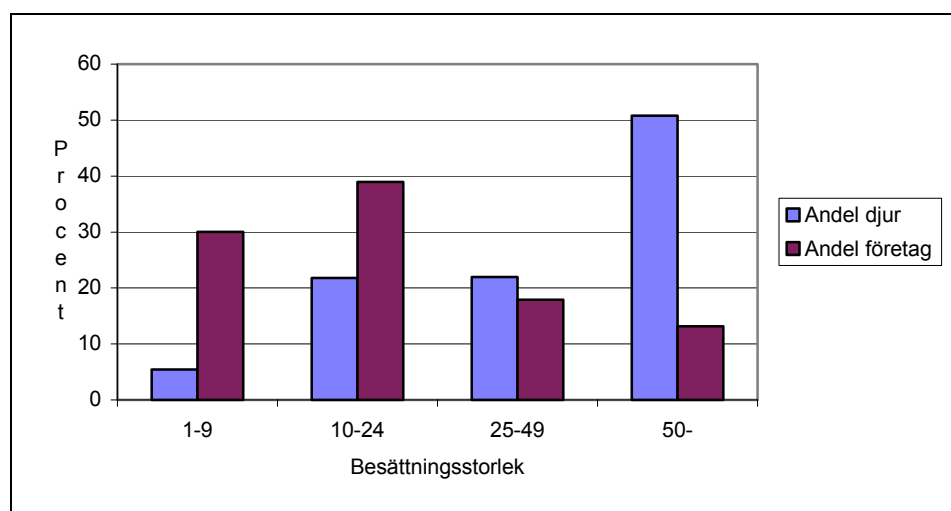
Av diagram 1 framgår att mer än 40 % av mjölkko-företagen i juni 2003 hade mellan 25 och 49 mjölkkor och att mer än en tredjedel av antalet mjölkkor återfanns på dessa företag. På 5 % av företagen vilka hade mer än 100 mjölkkor återfanns nära 20 % av mjölkorna.

Diagram 1 Andel kor för mjölkproduktion och företag med kor för mjölkproduktion efter besättningsstorlek 2003



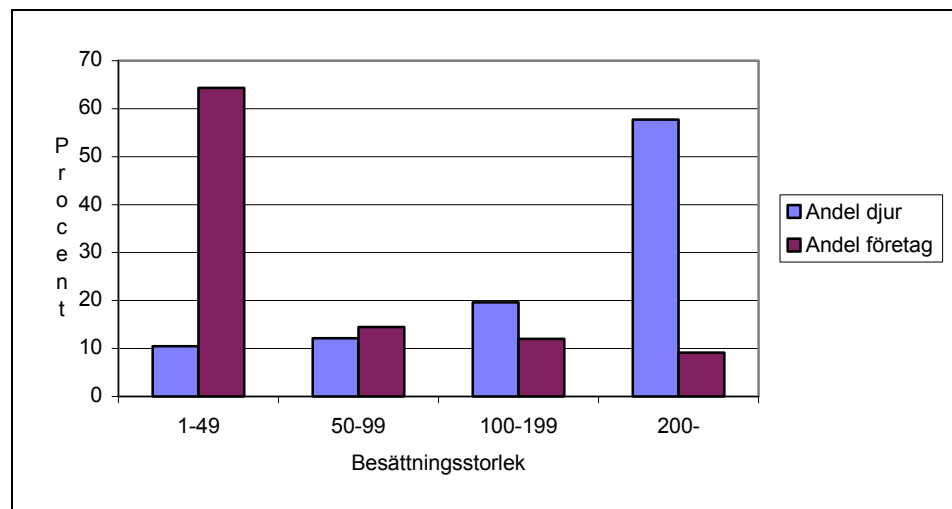
Ungefär 70 % av företagen med får hade mindre än 25 tackor och baggar. På dessa företag återfanns ca 25 av antalet tackor och baggar. Mer än hälften av dessa djur återfanns på de ca 12 % av företagen med besättningar på över 50 djur.

Diagram 2 Andel tackor och baggar samt företag med tackor och baggar efter besättningsstorlek 2003



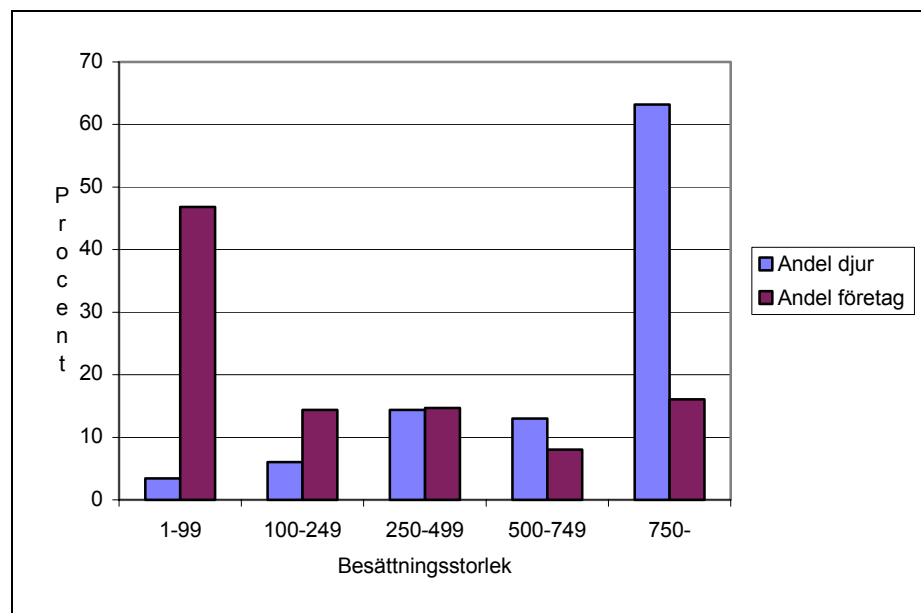
Koncentrationen av suggor är stor. Nära 60 % av antalet suggor fanns på företag med besättningar större än 200 suggor, vilka utgjorde knappt 10 % av totala antalet företag med suggor. Drygt 60 % av företagen med suggor hade dock mindre än 50 suggor. Endast ca 10 % av suggorna fanns på dessa företag.

Diagram 3 Andel suggor och företag med suggor efter besättningsstorlek 2003



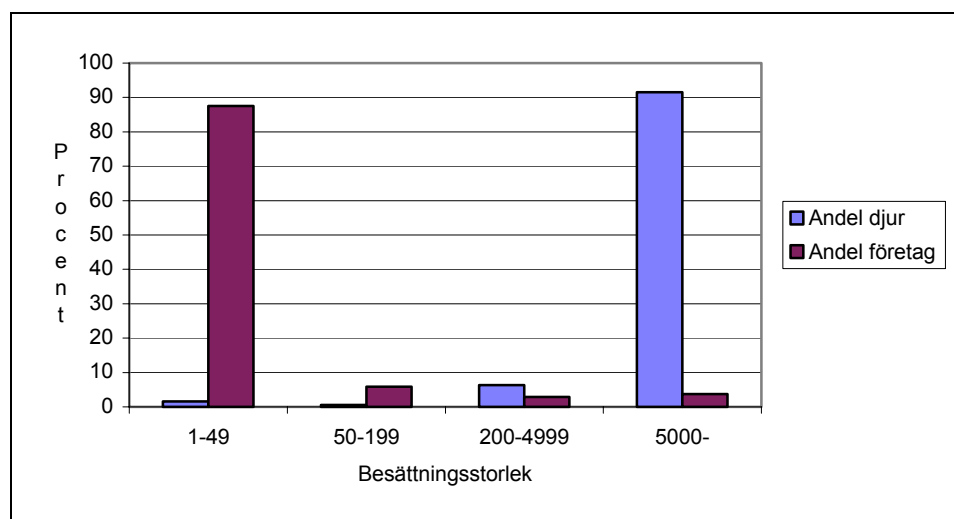
Fördelningen av antalet slaktsvin efter besättningsstorlek liknar fördelningen för suggor. Mer än 60 % av slaktsvinen återfanns på de ca 15 % av företagen som hade besättningar med mer än 750 slaktsvin.

Diagram 4 Andel slaktsvin och företag med slaktsvin efter besättningsstorlek 2003



Mer än 90 % av antalet höns återfanns på ca 3 % av företagen och i besättningar med mer än 5 000 höns. Nära 90 % av företagen med höns hade minde än 50 höns. Endast ca 1 % av antalet djur återfanns på dessa företag.

Diagram 5 Andel höns och företag med höns efter besättningsstorlek 2003



Tabeller

Teckenförklaring

Explanation of symbols

–	Noll	Zero
0	Mindre än 0,5	Less than 0.5
0,0	Mindre än 0,05	Less than 0.05
..	Uppgift inte tillgänglig eller för osäker för att anges	Data not available
.	Uppgift kan inte förekomma	Not applicable
*	Preliminär uppgift	Provisional figure

1a. Antal nötkreatur i juni 2003**1a. Number of cattle in June 2003**

Område Storleksgrupp åker	Kor för mjölkproduktion	Kor för uppfödning av kalvar	Summa kor	Kvigor, tjurar och stutar	Kalvar under 1 år	Summa nötkreatur
Län						
Stockholms	5 502	3 466	8 968	7 799	7 812	24 579
Uppsala	12 058	4 716	16 774	15 528	15 845	48 147
Södermanlands	12 840	5 352	18 192	16 853	16 547	51 592
Östergötlands	28 407	11 435	39 842	37 179	37 267	114 288
Jönköpings	33 118	12 494	45 612	44 332	42 814	132 758
Kronobergs	15 550	8 319	23 869	23 970	22 014	69 853
Kalmar	40 651	11 254	51 905	48 064	45 034	145 003
Gotlands	16 598	5 127	21 725	21 748	19 554	63 027
Blekinge	5 686	5 176	10 862	9 976	9 867	30 705
Skåne	45 044	34 661	79 705	71 508	72 898	224 111
Hallands	26 320	7 647	33 967	30 413	29 804	94 184
Västra Götalands	70 141	25 557	95 698	90 041	86 953	272 692
Värmlands	11 212	6 377	17 589	16 409	16 219	50 217
Örebro	9 455	4 034	13 489	12 867	13 794	40 150
Västmanlands	6 684	2 692	9 376	7 993	8 670	26 039
Dalarnas	9 421	4 044	13 465	11 917	11 754	37 136
Gävleborgs	10 767	3 752	14 519	14 302	13 300	42 121
Västernorrlands	9 390	3 322	12 712	11 069	10 441	34 222
Jämtlands	10 404	3 102	13 506	11 740	10 277	35 523
Västerbottens	15 181	1 539	16 720	16 056	14 178	46 954
Norrbottnens	8 091	652	8 743	7 440	7 190	23 373
Produktionsområde						
Götalands södra slättbygder	26 180	10 463	36 643	31 620	32 153	100 416
Götalands mellanbygder	66 865	26 381	93 246	87 279	83 667	264 192
Götalands norra slättbygder	49 485	15 151	64 636	58 184	60 140	182 960
Svealands slättbygder	47 243	20 479	67 722	62 839	64 190	194 751
Götalands skogsbygder	132 033	66 509	198 542	190 727	180 992	570 261
Mellersta Sveriges skogsby	25 364	12 584	37 948	34 391	33 732	106 071
Nedre Norrland	30 445	10 159	40 604	36 635	34 122	111 361
Övre Norrland	24 905	2 992	27 897	25 529	23 236	76 662
Stödområde						
Stödområde 1	5 890	1 357	7 247	6 180	5 873	19 300
Stödområde 2a	27 560	4 769	32 329	29 299	26 253	87 881
Stödområde 2b	14 999	4 544	19 543	17 476	16 445	53 464
Stödområde 3	10 007	5 173	15 180	14 969	14 250	44 399
Stödområde 4a	15 393	6 855	22 248	20 177	19 957	62 382
Stödområde 4b	4 485	2 081	6 566	5 680	5 626	17 872
Stödområde 5a	64 955	34 188	99 143	96 587	90 946	286 676
Stödområde 5b	81 810	36 664	118 474	112 016	106 142	336 632
Stödområde 5c	32 457	12 352	44 809	42 229	39 805	126 843
Stödområde 5m	14 417	4 707	19 124	19 298	18 322	56 744
Övriga riket	130 547	52 028	182 575	163 293	168 613	514 481
Storleksgrupp åker, hektar						
- 2,0	1 019	311	1 330	775	577	2 682
2,1- 5,0	426	3 314	3 740	4 869	4 079	12 688
5,1- 10,0	1 075	9 921	10 996	13 293	12 049	36 338
10,0- 20,0	10 066	23 355	33 421	37 844	35 657	106 922
20,1- 30,0	21 501	20 624	42 125	43 430	40 979	126 534
30,1- 50,0	66 113	30 848	96 961	93 282	89 664	279 907
50,1- 100,0	153 905	40 977	194 882	174 298	166 786	535 966
Över 100,0	148 415	35 368	183 783	159 413	162 441	505 637
Hela riket						
2003	402 520	164 718	567 238	527 204	512 232	1 606 674
2002	417 082	168 593	585 676	553 098	498 692	1 637 465
2001	418 471	165 738	584 210	573 286	494 016	1 651 511

1b. Antal företag med nötkreatur i juni 2003**1b. Number of holdings with cattle in June 2003**

Område Storleksgrupp åker	Kor för mjölkproduktion	Kor för uppfödning av kalvar	Totalt med kor	Kvigor, tjurar och stutar	Kalvar under 1 år	Totalt med nötkreatur
Län						
Stockholms	135	259	394	459	425	493
Uppsala	310	382	692	816	760	860
Södermanlands	259	327	585	663	622	702
Östergötlands	542	643	1 180	1 391	1 333	1 456
Jönköpings	838	1 107	1 943	2 339	2 215	2 425
Kronobergs	420	784	1 202	1 448	1 367	1 517
Kalmar	797	813	1 608	1 861	1 762	1 944
Gotlands	399	290	687	804	763	834
Blekinge	169	464	633	683	655	721
Skåne	908	2 008	2 909	3 251	3 088	3 434
Hallands	558	728	1 283	1 487	1 411	1 564
Västra Götalands	1 752	2 335	4 081	4 854	4 540	5 157
Värmlands	277	515	791	945	870	1 023
Örebro	222	327	549	678	629	721
Västmanlands	151	218	369	433	405	473
Dalarnas	281	335	614	723	686	781
Gävleborgs	358	329	687	870	799	917
Västernorrlands	302	312	613	794	722	831
Jämtlands	316	252	567	689	643	728
Västerbottens	481	186	666	882	820	915
Norrbottnens	245	67	312	387	368	409
Produktionsområde						
Götalands södra slättbygder	478	676	1 153	1 317	1 257	1 399
Götalands mellanbygder	1 350	1 475	2 817	3 202	3 056	3 340
Götalands norra slättbygder	1 019	1 010	2 026	2 402	2 254	2 541
Svealands slättbygder	1 078	1 450	2 526	3 004	2 788	3 191
Götalands skogsbygder	3 387	5 763	9 133	10 733	10 136	11 281
Mellersta Sveriges skogsb	659	1 052	1 709	2 033	1 894	2 179
Nedre Norrland	954	925	1 877	2 323	2 146	2 462
Övre Norrland	795	330	1 124	1 443	1 352	1 512
Stödområde						
Stödområde 1	241	175	416	494	471	534
Stödområde 2a	824	430	1 252	1 583	1 473	1 661
Stödområde 2b	460	417	876	1 126	1 025	1 177
Stödområde 3	325	484	809	983	924	1 058
Stödområde 4a	422	572	991	1 210	1 123	1 297
Stödområde 4b	84	120	204	240	219	260
Stödområde 5a	1 794	3 349	5 136	6 052	5 702	6 347
Stödområde 5b	1 947	2 760	4 698	5 428	5 145	5 726
Stödområde 5c	691	839	1 527	1 775	1 681	1 856
Stödområde 5m	328	260	587	690	657	723
Övriga riket	2 604	3 275	5 869	6 876	6 463	7 266
Storleksgrupp åker, hektar						
- 2,0	9	5	14	14	11	15
2,1- 5,0	16	876	892	1 114	967	1 366
5,1- 10,0	112	1 878	1 989	2 546	2 258	2 885
10,0- 20,0	685	3 050	3 731	4 672	4 274	5 038
20,1- 30,0	1 063	1 894	2 953	3 571	3 364	3 747
30,1- 50,0	2 349	2 101	4 446	5 227	4 954	5 365
50,1- 100,0	3 637	1 926	5 553	6 167	5 989	6 282
Över 100,0	1 849	951	2 787	3 146	3 066	3 207
Hela riket						
2003	9 720	12 681	22 365	26 457	24 883	27 905
2002	11 270	13 105	23 340	27 810	25 159	29 038
2001	11 828	13 578	24 362	29 072	26 286	30 537

2a. Antal får, getter och hästar i juni 2003**2a. Number of sheep, goats and horses in June 2003**

Område Storleksgrupp åker	Baggar och tackor födda 2002 och tidigare	Lamm	Summa får och lamm	Getter, avelshonor	Övriga getter inklusive killingar	Summa getter	Hästar
Län							
Stockholms	7 230	8 801	16 031	53	64	117	6 711
Uppsala	6 928	7 909	14 837	59	32	91	3 739
Södermanlands	9 968	10 733	20 701	40	43	83	3 960
Östergötlands	14 913	17 389	32 302	54	55	109	5 101
Jönköpings	10 246	12 275	22 521	36	73	109	4 987
Kronobergs	6 881	7 726	14 607	33	39	72	3 742
Kalmar	15 406	18 243	33 649	33	73	106	4 654
Gotlands	27 856	32 648	60 504	9	..	15	2 766
Blekinge	5 692	6 194	11 886	15	10	25	1 517
Skåne	19 481	22 711	42 192	53	100	153	13 019
Hallands	7 507	8 810	16 317	36	49	85	4 682
Västra Götalands	29 207	33 718	62 925	422	263	685	17 296
Värmlands	9 332	9 281	18 613	224	245	469	3 593
Örebro	5 774	6 558	12 332	55	32	87	3 170
Västmanlands	4 224	4 937	9 161	7	10	17	3 618
Dalarnas	6 252	6 493	12 745	463	223	686	2 844
Gävleborgs	5 614	5 660	11 274	238	144	382	3 094
Västernorrlands	4 858	3 855	8 713	378	195	573	2 507
Jämtlands	4 230	4 960	9 190	909	284	1 193	2 086
Västerbottens	4 468	4 651	9 119	194	97	291	1 561
Norrbottens	4 396	4 293	8 689	107	54	161	852
Produktionsområde							
Götalands södra slättbygder	6 287	7 314	13 601	20	48	68	7 319
Götalands mellanbygder	45 933	53 446	99 379	40	57	97	10 211
Götalands norra slättbygder	14 251	16 561	30 812	62	86	148	10 235
Svealands slättbygder	33 432	38 175	71 607	190	187	377	21 159
Götalands skogsbygder	67 048	78 417	145 465	527	425	952	28 367
Mellersta Sveriges skogsb	16 947	18 060	35 007	473	349	822	7 916
Nedre Norrland	15 965	15 344	31 309	1 419	673	2 092	7 380
Övre Norrland	10 600	10 528	21 128	687	266	953	2 912
Stödområde							
Stödområde 1	4 682	4 680	9 362	862	275	1 137	821
Stödområde 2a	10 211	10 184	20 395	654	339	993	3 648
Stödområde 2b	7 025	6 364	13 389	403	197	600	4 229
Stödområde 3	8 351	8 384	16 735	262	209	471	2 712
Stödområde 4a	9 623	10 085	19 708	370	232	602	5 204
Stödområde 4b	2 553	2 975	5 528	22	25	47	1 478
Stödområde 5a	36 234	42 149	78 383	280	291	571	14 331
Stödområde 5b	56 375	65 131	121 506	366	180	546	17 075
Stödområde 5c	19 399	22 226	41 625	42	73	115	6 518
Stödområde 5m	10 741	12 619	23 360	6	..	9	3 116
Övriga riket	45 269	53 048	98 317	151	267	418	36 367
Storleksgrupp åker, hektar							
- 2,0	446	615	1 061	80
2,1- 5,0	21 583	24 662	46 245	437	366	803	12 160
5,1- 10,0	31 034	34 152	65 186	1 141	606	1 747	16 617
10,0- 20,0	41 402	47 004	88 406	869	408	1 277	20 330
20,1- 30,0	29 087	33 105	62 192	311	298	609	11 045
30,1- 50,0	32 702	35 747	68 449	191	117	308	10 640
50,1- 100,0	33 130	38 069	71 199	229	187	416	13 418
Över 100,0	21 079	24 491	45 570	239	104	343	11 209
Hela riket							
2003	210 463	237 845	448 308	3 418	2 091	5 509	95 499
2002	197 734	229 037	426 772
2001	207 623	243 971	451 594

2b. Antal företag med får, getter och hästar i juni 2003**2b. Number of holdings with sheep, goats and horses in June 2003**

Område Storleksgrupp åker	Baggar och tackor födda 2002 och tidigare	Lamm	Totalt med får och lamm	Getter, avelshonor	Övriga getter inklusive killingar	Totalt med getter	Hästar
Län							
Stockholms	276	256	278	8	22	23	590
Uppsala	277	238	278	8	9	13	543
Södermanlands	281	257	285	10	13	16	549
Östergötlands	437	387	438	12	14	19	802
Jönköpings	443	401	445	13	29	30	948
Kronobergs	268	236	268	7	21	24	666
Kalmar	416	392	417	5	11	15	749
Gotlands	427	400	430	4	..	4	384
Blekinge	187	166	187	3	3	4	304
Skåne	691	626	697	19	30	39	2 187
Hallands	370	342	372	7	13	15	765
Västra Götalands	1 341	1 184	1 343	40	72	89	3 182
Värmlands	421	349	424	17	19	23	792
Örebro	227	193	227	9	8	12	548
Västmanlands	151	136	152	4	6	9	479
Dalarnas	281	233	281	30	35	45	574
Gävleborgs	255	215	255	25	27	35	666
Västernorrlands	227	170	229	25	24	31	532
Jämtlands	190	165	190	30	29	33	423
Västerbottens	258	226	258	23	18	27	404
Norrbottnens	184	164	185	8	8	12	223
Produktionsområde							
Götalands södra slättbygder	320	291	325	9	13	16	1 111
Götalands mellanbygder	928	857	932	15	15	24	1 584
Götalands norra slättbygder	575	518	577	16	27	34	1 603
Svealands slättbygder	1 178	1 048	1 186	36	57	71	2 695
Götalands skogsbygder	2 582	2 319	2 588	60	127	150	5 349
Mellersta Sveriges skogsb	788	664	790	38	46	58	1 682
Nedre Norrland	709	574	712	85	84	104	1 541
Övre Norrland	528	465	529	48	44	61	745
Stödområde							
Stödområde 1	246	211	246	34	30	38	252
Stödområde 2a	470	414	473	47	43	60	832
Stödområde 2b	315	246	316	34	34	43	824
Stödområde 3	401	330	402	26	32	36	685
Stödområde 4a	439	363	440	23	26	35	1 116
Stödområde 4b	93	79	93	4	4	6	254
Stödområde 5a	1 465	1 328	1 468	33	66	80	2 806
Stödområde 5b	1 651	1 487	1 660	43	72	88	3 050
Stödområde 5c	567	514	567	14	25	28	973
Stödområde 5m	239	223	243	3	..	5	429
Övriga riket	1 722	1 541	1 731	46	79	99	5 089
Storleksgrupp åker, hektar							
- 2,0	9	7	9	17
2,1- 5,0	1 577	1 374	1 584	76	98	127	2 865
5,1- 10,0	1 685	1 441	1 691	79	106	129	3 366
10,0- 20,0	1 632	1 466	1 636	64	99	122	3 351
20,1- 30,0	798	729	801	29	48	53	1 605
30,1- 50,0	758	682	763	23	23	32	1 801
50,1- 100,0	719	641	722	22	24	35	2 023
Över 100,0	430	396	433	13	13	18	1 282
Hela riket							
2003	7 608	6 736	7 639	307	413	518	16 310
2002	7 407	6 701	7 495
2001	8 051	7 336	8 082

3a. Antal svin i juni 2003**3a. Number of pigs in June 2003**

Område Storleksgrupp åker	Galtar för avel, 50 kg och däröver	Suggor för avel, 50 kg och däröver	Slaktsvin, 20 kg och däröver	Smågrisar, under 20 kg	Summa svin
Län					
Stockholms	16	1 764	10 134	3 486	15 400
Uppsala	111	5 691	24 641	18 947	49 390
Södermanlands	91	9 213	42 101	23 502	74 907
Östergötlands	120	13 122	88 621	37 820	139 683
Jönköpings	55	4 016	12 860	8 499	25 430
Kronobergs					
Kalmar	46	2 174	10 936	5 415	18 571
Gotlands	129	10 057	54 673	31 871	96 730
Blekinge	103	7 218	40 329	18 793	66 443
Skåne	56	2 230	29 721	10 108	42 115
	1 990	62 932	325 101	170 061	560 084
Hallands					
Hallands	390	23 760	150 801	67 765	242 716
Västra Götalands	501	36 512	190 753	101 827	329 593
Värmlands	64	4 972	36 431	13 303	54 770
Örebro	42	4 784	32 545	12 148	49 519
Västmanlands	75	9 177	34 374	26 488	70 114
Dalarnas					
Dalarnas	21	816	3 690	2 575	7 102
Gävleborgs	38	1 306	8 364	3 447	13 155
Västernorrlands	17	1 253	6 594	3 637	11 501
Jämtlands	13	222	2 122	785	3 142
Västerbottens	55	2 193	13 822	5 239	21 309
Norrbottnens					
Norrbottnens	12	1 115	8 759	1 566	11 452
Produktionsområde					
Götalands södra slättbygder	728	47 756	293 931	133 303	475 718
Götalands mellanbygder	1 638	42 449	229 614	118 303	392 004
Götalands norra slättbygder	452	40 519	243 810	113 752	398 533
Svealands slättbygder	370	33 421	169 901	93 392	297 084
Götalands skogsbygder	551	29 789	131 811	81 967	244 118
Mellersta Sveriges skogsb	65	4 373	17 829	11 590	33 857
Nedre Norrland	72	2 896	17 870	8 158	28 996
Övre Norrland	69	3 324	22 606	6 817	32 816
Stödområde					
Stödområde 1	5	35	138	..	234
Stödområde 2a	74	3 435	24 196	7 046	34 751
Stödområde 2b	42	2 031	12 046	6 314	20 433
Stödområde 3	26	916	7 408	2 753	11 103
Stödområde 4a	48	3 275	12 577	7 717	23 617
Stödområde 4b	35	2 836	27 348	8 932	39 151
Stödområde 5a	156	6 524	23 793	17 393	47 866
Stödområde 5b	335	19 717	95 537	58 958	174 547
Stödområde 5c	109	9 094	37 988	21 349	68 540
Stödområde 5m	95	5 944	32 305	19 604	57 948
Övriga riket	3 020	150 720	854 036	417 160	1 424 936
Storleksgrupp åker, hektar					
- 2,0	1 170	19 891	86 291	43 445	150 797
2,1- 5,0	43	1 316	2 933	3 786	8 078
5,1- 10,0	111	3 574	6 798	4 829	15 312
10,0- 20,0	242	7 237	23 845	21 956	53 280
20,1- 30,0	268	11 827	33 752	39 998	85 845
30,1- 50,0	461	23 451	80 581	69 544	174 037
50,1- 100,0	728	49 018	261 271	150 904	461 921
Över 100,0	922	88 213	631 901	232 820	953 856
Hela riket					
2003	3 945	204 527	1 127 372	567 282	1 903 126
2002	3 385	208 177	1 095 981	574 200	1 881 743
2001	3 924	211 842	1 089 452	586 238	1 881 743

3b. Antal företag med svin i juni 2003**3b. Number holdings with pigs in June 2003**

Område Storleksgrupp åker	Galtar för avel, 50 kg och däröver	Suggor för avel, 50 kg och däröver	Slaktsvin, 20 kg och däröver	Smågrisar, under 20 kg	Totalt med svin
Län					
Stockholms	12	23	35	13	45
Uppsala	62	84	95	76	118
Södermanlands	44	58	70	54	85
Östergötlands	61	82	107	77	132
Jönköpings	30	56	74	51	100
Kronobergs	29	50	50	39	69
Kalmar	68	98	124	87	155
Gotlands	50	79	114	78	123
Blekinge	41	56	76	51	92
Skåne	580	826	880	734	1 066
Hallands	266	415	479	380	581
Västra Götalands	264	386	502	349	633
Värmlands	27	40	66	34	83
Örebro	29	44	66	42	76
Västmanlands	33	44	66	59	77
Dalarnas	18	28	32	15	50
Gävleborgs	19	26	45	21	55
Västernorrlands	9	13	28	9	30
Jämtlands	11	11	21	7	26
Västerbottens	34	40	55	35	61
Norrbottnens	7	9	8	6	12
Produktionsområde					
Götalands södra slättbygder	428	598	729	563	840
Götalands mellanbygder	356	504	587	467	701
Götalands norra slättbygder	223	302	433	314	525
Svealands slättbygder	188	258	355	256	426
Götalands skogsbygder	373	626	643	493	863
Mellersta Sveriges skogsb	41	68	74	43	107
Nedre Norrland	42	60	105	39	130
Övre Norrland	43	52	67	42	77
Stödområde					
Stödområde 1	5	5	10	..	13
Stödområde 2a	46	60	79	45	95
Stödområde 2b	22	28	47	22	54
Stödområde 3	17	29	51	16	66
Stödområde 4a	30	42	46	31	66
Stödområde 4b	12	16	40	21	46
Stödområde 5a	116	205	213	145	300
Stödområde 5b	201	359	396	297	521
Stödområde 5c	72	99	106	72	134
Stödområde 5m	47	71	95	73	111
Övriga riket	1 126	1 554	1 910	1 493	2 263
Storleksgrupp åker, hektar					
- 2,0	56	59	90	60	98
2,1- 5,0	33	68	75	38	121
5,1- 10,0	69	173	151	94	233
10,0- 20,0	201	391	343	275	502
20,1- 30,0	203	319	317	275	414
30,1- 50,0	310	450	505	425	609
50,1- 100,0	452	576	746	572	866
Över 100,0	370	432	766	478	826
Hela riket					
2003	1 694	2 468	2 993	2 217	3 669
2002	1 878	2 726	3 260	2 506	3 998
2001	1 973	3 022	3 625	2 674	4 520

4a. Antal höns, kycklingar och kalkoner i juni 2003**4a. Number of fowls, chickens and turkeys in June 2003**

Område Storleksgrupp åker	Höns, 20 veckor eller äldre	Kycklingar av värpras avsedda för äggproduktion	Slaktkycklingar	Kalkoner
Län				
Stockholms	105 012	11 420	180	213
Uppsala	50 085	28 425	114	1 166
Södermanlands	189 064	89 411	680 334	342
Östergötlands	814 635	392 420	411 442	9 378
Jönköpings	63 140	38 528	16	575
Kronobergs	41 594	68 828	134 521	492
Kalmar	534 913	68 216	895 062	272
Gotlands	92 256	123 486	42 417	1 160
Blekinge	46 959	9 072	784 682	10 067
Skåne	1 013 578	66 671	1 347 823	45 259
Hallands	538 025	224 339	783 713	912
Västra Götalands	482 908	286 503	641 317	187 463
Värmlands	28 106	2 258	53	4 894
Örebro	118 310	57 858	138 100	194
Västmanlands	76 529	21 961	45 030	15 221
Dalarnas	36 641	213	626	415
Gävleborgs	99 432	344	209	6 386
Västernorrlands	23 772	155	22	254
Jämtlands	20 237	273	..	825
Västerbottens	114 343	18 107	..	138
Norrbottnens	8 139	109	..	70
Produktionsområde				
Götalands södra slättbygder	1 025 022	227 586	1 186 043	13 287
Götalands mellanbygder	785 906	192 547	2 031 346	37 237
Götalands norra slättbygder	1 006 440	563 710	869 671	168 838
Svealands slättbygder	494 580	198 950	820 719	21 837
Götalands skogsbygder	737 597	279 041	775 508	9 058
Mellersta Sveriges skogsb	244 207	27 766	222 328	27 717
Nedre Norrland	81 133	760	48	7 479
Övre Norrland	122 793	18 237	16	243
Stödområde				
Stödområde 1	42 772	9 082	..	75
Stödområde 2a	104 007	9 328	20	956
Stödområde 2b	32 050	507	30	6 332
Stödområde 3	61 486	223	207	432
Stödområde 4a	131 110	7 986	648	4 794
Stödområde 4b	5 860	61	55	615
Stödområde 5a	405 103	154 979	577 680	1 264
Stödområde 5b	622 332	195 546	401 309	97 445
Stödområde 5c	195 150	61 877	138 447	735
Stödområde 5m	93 054	33 561	469 537	213
Övriga riket	2 804 754	1 035 447	4 317 739	172 835
Storleksgrupp åker, hektar				
- 2,0	1 705 632	684 090	1 586 048	4 397
2,1- 5,0	127 031	30 167	964	16 283
5,1- 10,0	41 646	13 262	5 450	2 135
10,0- 20,0	261 807	103 775	167 870	11 896
20,1- 30,0	85 855	3 351	141 873	1 692
30,1- 50,0	406 013	75 249	363 369	9 780
50,1- 100,0	788 119	318 018	1 240 530	78 545
Över 100,0	1 081 575	280 685	2 399 575	160 968
Hela riket				
2003	4 497 678	1 508 597	5 905 679	285 696
2002	4 731 837	1 536 819
2001	5 686 894	1 721 342

4b. Antal företag med höns, kycklingar och kalkoner i juni 2003**4b. Number of holdings with fowls, chickens and turkeys in June 2003**

Område Storleksgrupp åker	Höns, 20 veckor eller äldre	Kycklingar av värpras avsedda för äggproduktion	Slaktkycklingar	Kalkoner
Län				
Stockholms	201	23	8	42
Uppsala	191	30	6	42
Södermanlands	224	26	13	32
Östergötlands	261	42	7	37
Jönköpings	471	37	3	70
Kronobergs	261	26	7	46
Kalmar	320	46	14	44
Gotlands	130	18	10	31
Blekinge	107	7	14	9
Skåne	678	88	60	170
Hallands	245	32	27	48
Västra Götalands	1 094	139	34	205
Värmlands	220	23	3	53
Örebro	166	20	13	30
Västmanlands	120	16	4	23
Dalarnas	179	17	5	42
Gävleborgs	185	28	3	33
Västernorrlands	121	16	3	29
Jämtlands	103	16	..	26
Västerbottens	108	14	..	31
Norrbottens	37	8	..	13
Produktionsområde				
Götalands södra slättbygder	323	47	42	82
Götalands mellanbygder	537	80	50	112
Götalands norra slättbygder	486	67	18	104
Svealands slättbygder	865	108	36	176
Götalands skogsbygder	2 124	224	63	338
Mellersta Sveriges skogsb	488	66	18	96
Nedre Norrland	429	55	8	97
Övre Norrland	170	25	3	51
Stödområde				
Stödområde 1	80	11	..	17
Stödområde 2a	201	28	3	61
Stödområde 2b	193	31	4	43
Stödområde 3	219	22	3	45
Stödområde 4a	301	40	9	68
Stödområde 4b	61	4	3	18
Stödområde 5a	1 228	125	38	178
Stödområde 5b	1 155	144	38	203
Stödområde 5c	359	49	18	73
Stödområde 5m	141	18	11	28
Övriga riket	1 484	200	109	322
Storleksgrupp åker, hektar				
- 2,0	79	35	20	5
2,1- 5,0	1 006	133	42	228
5,1- 10,0	1 134	138	40	238
10,0- 20,0	1 236	146	35	236
20,1- 30,0	616	71	14	110
30,1- 50,0	601	66	24	96
50,1- 100,0	508	56	32	96
Över 100,0	242	27	31	47
Hela riket				
2003	5 422	672	238	1 056
2002	5 323	774
2001	5 768	1 003

5a. Antal nötkreatur i juni 2003. Uppgifter för Stockholms län, Uppsala län, Södermanlands län

5a. Number of cattle in June 2003

Område	Kor för mjölkproduktion	Kor för uppfödning av kalvar	Summa kor	Kvigor, tjurar och stutar	Kalvar under 1 år	Summa nötkreatur
Stockholms län						
Upplands-Väsby
Vallentuna	636	249	885	737	952	2 574
Österåker	175	40	215	145	167	527
Värmdö	-	54	54	55	98	207
Järfälla	-
Ekerö	141	119	260	209	234	703
Huddinge	88	44	63	195
Botkyrka	383	..	388	282	245	915
Salem	-	-	-	-	-	-
Haninge	..	72	189	161	178	528
Tyresö ¹	..	30	118	99	76	283
Upplands-Bro	..	194	246	251	240	737
Nykvarn	23	87
Tåby	-	37	37	118	154	309
Danderyd ¹	-	-	-	-	-	-
Sollentuna	-
Stockholm	-	148
Södertälje	579	557	1 136	920	1 030	3 086
Nacka ¹	-	-	-	-	-	-
Sundbyberg	-	-	-	-	-	-
Solna ¹	-	-	-	-	-	-
Lidingö ¹	-	-	-	-	-	-
Vaxholm	..	9	45	37	24	106
Norrtälje	2 713	1 415	4 128	3 929	3 512	11 569
Sigtuna	207	330	537	297	417	1 251
Nynäshamn	199	173	372	273	233	878
Summa						
Stockholms län	5 502	3 466	8 968	7 799	7 812	24 579
Uppsala län						
Håbo	..	59	89	90	80	259
Älvkarleby	75	57	60	192
Knivsta	370	362	732	533	714	1 979
Tierp	2 459	720	3 179	3 191	2 717	9 087
Uppsala	3 699	1 690	5 389	5 014	5 115	15 518
Enköping	2 219	960	3 179	2 548	3 609	9 336
Östhammar	3 218	913	4 131	4 095	3 550	11 776
Summa						
Uppsala län	12 058	4 716	16 774	15 528	15 845	48 147
Södermanlands län						
Vingåker	1 590	119	1 709	1 595	1 484	4 788
Gnesta	1 131	227	1 358	1 476	1 351	4 185
Nyköping	1 726	1 612	3 338	2 912	3 122	9 372
Oxelösund	..	-
Flen	2 780	779	3 559	3 204	3 035	9 798
Katrineholm	2 780	1 021	3 801	3 531	3 559	10 891
Eskilstuna	1 903	1 121	3 024	2 775	2 749	8 548
Strängnäs	398	395	793	860	797	2 450
Trosa	517	78	595	485	444	1 524
Summa						
Södermanlands län	12 840	5 352	18 192	16 853	16 547	51 592

1) Danderyd, Nacka, Solna och Lidingö samredovisas med Tyresö.

5a. Antal nötkreatur i juni 2003. Uppgifter för Östergötlands län, Jönköpings län, Kronobergs län, Kalmar län

5a. Number of cattle in June 2003

Område	Kor för mjölkproduktion	Kor för uppfödning av kalvar	Summa kor	Kvigor, tjurar och stutar	Kalvar under 1 år	Summa nötkreatur
Östergötlands län						
Ödeshög	612	1 111	1 723	1 977	2 397	6 097
Ydre	2 326	643	2 969	2 541	2 375	7 885
Kinda	3 031	859	3 890	3 939	3 336	11 165
Boxholm	941	471	1 412	1 334	1 289	4 035
Åtvidaberg	1 900	936	2 836	2 457	2 387	7 680
Finspång	1 548	712	2 260	1 955	2 024	6 239
Valdemarsvik	2 011	979	2 990	2 781	2 988	8 759
Linköping	6 119	1 743	7 862	7 164	6 944	21 970
Norrköping	5 284	1 976	7 260	5 723	5 876	18 859
Söderköping	1 503	686	2 189	2 439	2 162	6 790
Motala	1 483	640	2 123	2 846	2 818	7 787
Vadstena	172	190	362	339	659	1 360
Mjölby	1 477	489	1 966	1 684	2 012	5 662
Summa Östergötlands län	28 407	11 435	39 842	37 179	37 267	114 288
Jönköpings län						
Aneby	2 443	819	3 262	2 705	2 811	8 778
Gnosjö	213	257	470	707	508	1 685
Mullsjö	200	355	555	582	543	1 680
Habo	1 297	197	1 494	1 443	1 409	4 346
Gislaved	2 688	1 103	3 791	3 378	3 475	10 644
Vaggeryd	1 678	526	2 204	2 270	2 121	6 595
Jönköping	6 169	1 695	7 864	8 049	7 888	23 801
Nässjö	3 642	1 192	4 834	5 086	4 418	14 338
Värnamo	2 373	1 097	3 470	3 411	3 425	10 306
Sävsjö	2 404	1 093	3 497	3 114	3 281	9 892
Vetlanda	4 604	2 489	7 093	6 433	6 555	20 081
Eksjö	3 212	1 080	4 292	4 668	3 972	12 932
Tranås	2 195	591	2 786	2 486	2 408	7 680
Summa Jönköpings län	33 118	12 494	45 612	44 332	42 814	132 758
Kronobergs län						
Uppvidinge	923	514	1 437	1 316	1 209	3 962
Lessebo	267	211	478	409	414	1 301
Tingsryd	1 397	947	2 344	2 465	2 377	7 186
Alvesta	3 825	1 047	4 872	4 891	4 417	14 180
Ålmhult	1 269	1 073	2 342	2 158	1 978	6 478
Markaryd	282	460	742	681	717	2 140
Växjö	4 455	1 937	6 392	6 072	5 815	18 279
Ljungby	3 132	2 130	5 262	5 978	5 087	16 327
Summa Kronobergs län	15 550	8 319	23 869	23 970	22 014	69 853
Kalmar län						
Högsby	1 279	564	1 843	2 019	1 694	5 556
Torsås	2 498	669	3 167	2 594	2 424	8 185
Mörbylånga	5 429	1 501	6 930	7 954	7 424	22 308
Hultsfred	2 327	748	3 075	3 039	2 914	9 028
Mönsterås	1 412	511	1 923	1 928	1 808	5 659
Emmaboda	322	692	1 014	1 026	1 020	3 060
Kalmar	5 342	804	6 146	4 550	4 498	15 194
Nybro	1 411	1 107	2 518	2 507	2 626	7 651
Oskarshamn	1 084	681	1 765	1 610	1 534	4 909
Västervik	6 051	1 702	7 753	6 205	5 995	19 953
Vimmerby	3 944	942	4 886	4 719	4 046	13 651
Borgholm	9 552	1 333	10 885	9 913	9 051	29 849
Summa Kalmar län	40 651	11 254	51 905	48 064	45 034	145 003

5a. Antal nötkreatur i juni 2003. Uppgifter för Gotlands län, Blekinge län, Skåne län, Hallands län

5a. Number of cattle in June 2003

Område	Kor för mjölkproduktion	Kor för uppfödning av kalvar	Summa kor	Kvigor, tjurar och stutar	Kalvar under 1 år	Summa nötkreatur
Gotlands län						
Gotland	16 598	5 127	21 725	21 748	19 554	63 027
Summa Gotlands län	16 598	5 127	21 725	21 748	19 554	63 027
Blekinge län						
Olofström	610	517	1 127	1 220	1 025	3 372
Karlskrona	2 435	1 995	4 430	3 844	4 010	12 284
Ronneby	1 286	1 596	2 882	2 662	2 624	8 168
Karlshamn	934	578	1 512	1 448	1 393	4 353
Sölvesborg	421	490	911	802	815	2 528
Summa Blekinge län	5 686	5 176	10 862	9 976	9 867	30 705
Skåne län						
Svalöv	680	1 525	2 205	2 047	2 285	6 537
Staffanstorp	-	56	56	36	68	160
Burlöv	-	-	-	-	-	-
Vellinge	-	38	38	64	37	139
Östra Göinge	1 502	969	2 471	2 378	2 439	7 288
Örkelljunga	470	608	1 078	949	977	3 004
Bjuv	163	154	317	343	295	955
Kävlinge	198	80	278	256	197	731
Lomma	..	228	238	168	175	581
Svedala	304	897	1 201	1 075	1 237	3 513
Skurup	562	610	1 172	867	1 177	3 216
Sjöbo	5 663	2 627	8 290	7 182	7 048	22 520
Hörby	4 164	2 900	7 064	6 068	6 115	19 247
Höör	1 115	1 031	2 146	2 214	1 933	6 293
Tomelilla	4 531	1 882	6 413	6 140	6 559	19 112
Bromölla	751	544	1 295	1 179	1 414	3 888
Osby	634	740	1 374	1 368	1 178	3 920
Perstorp	363	364	727	676	655	2 058
Klippan	1 042	1 156	2 198	1 868	2 102	6 168
Åstorp	437	188	625	607	501	1 733
Båstad	2 389	1 056	3 445	3 218	2 945	9 608
Malmö	52	31	127
Lund	301	2 266	2 567	2 190	2 082	6 839
Landskrona	175	30	205	213	136	554
Helsingborg	851	261	1 112	736	752	2 600
Höganäs	437	587	1 024	1 130	1 355	3 509
Eslöv	2 029	951	2 980	2 478	2 346	7 804
Ystad	521	1 459	1 980	1 816	2 081	5 877
Trelleborg	326	186	512	449	474	1 435
Kristianstad	6 248	5 082	11 330	10 136	10 655	32 121
Simrishamn	2 078	1 663	3 741	3 157	3 187	10 085
Ängelholm	1 716	779	2 495	1 907	1 906	6 308
Hässleholm	5 348	3 736	9 084	8 541	8 556	26 181
Summa Skåne län	45 044	34 661	79 705	71 508	72 898	224 111
Hallands län						
Hylte	848	554	1 402	1 241	1 262	3 905
Halmstad	3 947	1 167	5 114	4 033	3 750	12 897
Laholm	6 026	1 713	7 739	7 045	6 997	21 781
Falkenberg	6 486	1 517	8 003	6 995	7 126	22 124
Varberg	7 511	1 813	9 324	8 999	8 752	27 075
Kungsbacka	1 502	883	2 385	2 100	1 917	6 402
Summa Hallands län	26 320	7 647	33 967	30 413	29 804	94 184

5a. Antal nötkreatur i juni 2003. Uppgifter för Västra Götalands län**5a. Number of cattle in June 2003**

Område	Kor för mjölkproduktion	Kor för uppfödning av kalvar	Summa kor	Kvigor, tjurar och stutar	Kalvar under 1 år	Summa nötkreatur
Västra Götalands län						
Härryda	94	138	232	196	226	654
Partille	..	-
Öckerö	-	-	-	-	-	-
Stenungsund	335	255	590	640	552	1 782
Tjörn	134	406	540	762	506	1 808
Orust	1 288	561	1 849	1 735	1 336	4 920
Sotenäs	152	169	321	282	344	947
Munkedal	1 797	460	2 257	2 084	1 946	6 287
Tanum	2 116	753	2 869	2 344	2 184	7 397
Dals-Ed	335	213	548	592	650	1 790
Färgelanda	1 367	350	1 717	1 316	1 203	4 236
Ale	535	188	723	767	576	2 066
Lerum	379	134	513	445	381	1 339
Värgårda	1 378	406	1 784	1 700	2 162	5 646
Bollebygd	70	81	151	249	144	544
Grästorps	617	192	809	697	595	2 101
Essunga	879	211	1 090	861	840	2 791
Karlsborg	793	173	966	847	745	2 558
Gullspång	859	415	1 274	1 026	881	3 181
Tranemo	1 836	590	2 426	2 425	2 314	7 165
Bengtsfors	435	218	653	492	492	1 637
Mellerud	2 184	168	2 352	1 856	1 954	6 162
Lilla Edet	613	120	733	697	616	2 046
Mark	2 639	1 576	4 215	3 988	3 675	11 878
Svenljunga	1 550	555	2 105	2 167	1 894	6 166
Herljunga	3 060	772	3 832	3 571	3 056	10 459
Vara	1 411	456	1 867	1 806	1 472	5 145
Götene	1 747	632	2 379	2 237	2 484	7 100
Tibro	1 159	390	1 549	1 427	1 398	4 374
Töreboda	1 738	431	2 169	1 983	2 451	6 603
Göteborg	193	380	573	408	470	1 451
Möndal	..	89	133	161	118	412
Kungälv	859	769	1 628	1 687	1 565	4 880
Lysekil	601	206	807	815	675	2 297
Uddevalla	777	822	1 599	1 589	1 467	4 655
Strömstad	296	214	510	666	626	1 802
Vänersborg	2 306	473	2 779	2 486	2 647	7 912
Trollhättan	704	216	920	917	1 198	3 035
Alingsås	577	314	891	976	896	2 763
Borås	1 261	606	1 867	2 084	1 898	5 849
Ulricehamn	3 425	1 728	5 153	5 805	5 382	16 340
Amål	1 056	227	1 283	885	807	2 975
Mariestad	2 462	570	3 032	2 112	2 238	7 382
Lidköping	1 677	489	2 166	2 016	2 110	6 292
Skara	1 367	1 282	2 649	3 056	2 787	8 492
Skövde	5 963	1 182	7 145	5 147	5 818	18 110
Hjo	2 413	631	3 044	2 443	2 716	8 203
Tidaholm	1 949	1 231	3 180	2 972	2 846	8 998
Falköping	10 660	3 115	13 775	14 570	13 557	41 902
Summa						
Västra Götalands län	70 141	25 557	95 698	90 041	86 953	272 692

5a. Antal nötkreatur i juni 2003. Uppgifter för Värmlands län, Örebro län, Västmanlands län

5a. Number of cattle in June 2003

Område	Kor för mjölkproduktion	Kor för uppfödning av kalvar	Summa kor	Kvigor, tjurar och stutar	Kalvar under 1 år	Summa nötkreatur
Värmlands län						
Kil	766	229	995	827	766	2 588
Eda	704	353	1 057	806	915	2 778
Torsby	523	219	742	417	422	1 581
Storfors	535	137	672	444	398	1 514
Hammarö	-	24	24	31	..	75
Munkfors	-	92	92	93	86	271
Forshaga	366	163	529	495	412	1 436
Grums	243	248	491	649	503	1 643
Årjäng	352	314	666	702	793	2 161
Sunne	1 207	790	1 997	1 742	1 701	5 440
Karlstad	1 661	1 251	2 912	3 276	3 139	9 327
Kristinehamn	1 257	503	1 760	1 691	1 901	5 352
Filipstad	..	388	499	507	377	1 383
Hagfors	282	291	573	596	521	1 690
Arvika	879	611	1 490	1 560	1 354	4 404
Säffle	2 326	764	3 090	2 573	2 911	8 574
Summa						
Värmlands län	11 212	6 377	17 589	16 409	16 219	50 217
Örebro län						
Lekeberg	692	295	987	1 009	1 039	3 035
Laxå	354	94	448	246	271	965
Hallsberg	807	345	1 152	1 177	1 330	3 659
Degerfors	433	232	665	654	732	2 051
Hällefors	78	68	146	98	92	336
Ljusnarsberg	-	41	41	39	53	133
Örebro	2 193	1 142	3 335	3 684	4 090	11 109
Kumla	891	204	1 095	1 077	897	3 069
Askersund	1 284	485	1 769	1 645	1 720	5 134
Karlskoga	481	302	783	539	589	1 911
Nora	292	181	473	307	376	1 156
Lindesberg	1 950	645	2 595	2 392	2 605	7 592
Summa						
Örebro län	9 455	4 034	13 489	12 867	13 794	40 150
Västmanlands län						
Skinnskatteberg	191	243	434	441	530	1 405
Surahammar	410	16	426	406	381	1 213
Heby	1 439	290	1 729	1 391	1 254	4 374
Kungsör	379	100	479	567	375	1 421
Hallstahammar	149	192	341	372	382	1 095
Norberg	144	107	251	149	163	563
Västerås	860	921	1 781	1 411	2 261	5 453
Sala	1 659	447	2 106	1 562	1 792	5 460
Fagersta	..	28	104	30	51	185
Köping	1 056	199	1 255	1 230	1 131	3 616
Arboga	321	149	470	434	350	1 254
Summa						
Västmanlands län	6 684	2 692	9 376	7 993	8 670	26 039

5a. Antal nötkreatur i juni 2003. Uppgifter för Dalarnas län, Gävleborgs län, Västernorrlands län, Jämtlands län

5a. Number of cattle in June 2003

Område	Kor för mjölkproduktion	Kor för uppfödning av kalvar	Summa kor	Kvigor, tjurar och stutar	Kalvar under 1 år	Summa nötkreatur
Dalarnas län						
Vansbro	442	158	600	617	712	1 929
Malung	208	230	438	295	279	1 012
Gagnef	422	111	533	588	527	1 648
Leksand	686	272	958	852	886	2 696
Rättvik	528	178	706	483	626	1 815
Orsa	374	39	413	281	256	950
Ålvdalen	203	58	261	163	164	588
Smedjebacken	268	182	450	454	277	1 181
Mora	130	347	477	371	391	1 239
Falun	681	547	1 228	1 272	1 165	3 665
Borlänge	1 230	216	1 446	1 334	1 320	4 100
Säter	2 031	514	2 545	1 716	1 808	6 069
Hedemora	1 029	739	1 768	1 801	1 731	5 300
Avesta	1 108	386	1 494	1 570	1 495	4 559
Ludvika	81	67	148	120	117	385
Summa Dalarnas län	9 421	4 044	13 465	11 917	11 754	37 136
Gävleborgs län						
Ockelbo	120	367	487	569	447	1 503
Hofors	452	123	575	483	509	1 567
Ovanåker	1 268	307	1 575	1 821	1 531	4 927
Nordanstig	620	348	968	956	869	2 793
Ljusdal	1 433	601	2 034	1 986	2 114	6 134
Gävle	385	188	573	653	570	1 796
Sandviken	1 012	289	1 301	1 121	1 065	3 487
Söderhamn	607	498	1 105	826	882	2 813
Bollnäs	2 314	436	2 750	2 930	2 603	8 283
Hudiksvall	2 556	595	3 151	2 957	2 710	8 818
Summa Gävleborgs län	10 767	3 752	14 519	14 302	13 300	42 121
Västernorrlands län						
Ange	495	372	867	783	774	2 424
Timrå	594	115	709	615	587	1 911
Härnösand	627	199	826	630	640	2 096
Sundsvall	2 121	493	2 614	2 670	2 492	7 776
Kramfors	1 694	588	2 282	1 709	1 598	5 589
Sollefteå	1 454	310	1 764	1 391	1 316	4 471
Örnsköldsvik	2 405	1 245	3 650	3 271	3 034	9 955
Summa Västernorrlands län	9 390	3 322	12 712	11 069	10 441	34 222
Jämtlands län						
Ragunda	667	96	763	682	453	1 898
Bräcke	353	197	550	665	521	1 736
Krokom	2 566	612	3 178	2 736	2 369	8 283
Strömsund	913	313	1 226	937	805	2 968
Åre	1 669	297	1 966	1 683	1 494	5 143
Berg	2 017	375	2 392	1 885	1 716	5 993
Härjedalen	119	277	396	328	361	1 085
Östersund	2 100	935	3 035	2 824	2 558	8 417
Summa Jämtlands län	10 404	3 102	13 506	11 740	10 277	35 523

5a. Antal nötkreatur i juni 2003. Uppgifter för Västerbottens län, Norrbottens län**5a. Number of cattle in June 2003**

Område	Kor för mjölkproduktion	Kor för uppfödning av kalvar	Summa kor	Kvigor, tjurar och stutar	Kalvar under 1 år	Summa nötkreatur
Västerbottens län						
Nordmaling	987	112	1 099	1 277	917	3 293
Bjurholm	591	21	612	618	489	1 719
Vindeln	1 048	114	1 162	1 027	948	3 137
Robertsfors	3 135	182	3 317	2 658	2 354	8 329
Norsjö	116	29	145	224	178	547
Malå	99	-	99	60	82	241
Storuman	197	33	230	205	188	623
Sorsele	139	38	177	148	108	433
Dorotea	45	23	26	94
Vännäs	1 001	109	1 110	987	823	2 920
Vilhelmina	339	53	392	223	292	907
Åsele	143	..	147	124	110	381
Umeå	1 943	311	2 254	2 468	2 145	6 867
Lycksele	334	67	401	441	391	1 233
Skellefteå	5 070	460	5 530	5 573	5 127	16 230
Summa						
Västerbottens län	15 181	1 539	16 720	16 056	14 178	46 954
Norrbottens län						
Arvidsjaur	155	..	166	96	118	380
Arjeplog	..	-	..	49	71	153
Jokkmokk	-	35	35	..	42	100
Överkalix	157	19	176	220	174	570
Kalix	608	61	669	506	504	1 679
Övertorneå	574	..	580	435	490	1 505
Pajala	431	34	465	381	453	1 299
Gällivare	60	-	60	30	51	141
Ålvsbyn	578	-	578	496	489	1 563
Luleå	1 657	237	1 894	2 070	1 708	5 672
Piteå	2 310	135	2 445	1 938	1 829	6 212
Boden	878	54	932	708	701	2 341
Haparanda	630	60	690	465	545	1 700
Kiruna	..	-	..	23	15	58
Summa						
Norrbottens län	8 091	652	8 743	7 440	7 190	23 373
Hela riket	402 520	164 718	567 238	527 204	512 232	1 606 674

5b. Antal företag med nötkreatur i juni 2003. Uppgifter för Stockholms län, Uppsala län, Södermanlands län

5b. Number of holdings with cattle in June 2003

Område	Kor för mjölkproduktion	Kor för uppfödning av kalvar	Totalt med kor	Kvigor, tjurar och stutar	Kalvar under 1 år	Totalt med nötkreatur
Stockholms län						
Upplands-Väsby
Vallentuna	15	19	34	40	39	42
Österåker	5	7	12	13	11	14
Värmdö	-	8	8	7	8	9
Järfälla	-
Ekerö	5	12	17	15	16	18
Huddinge	3	3	3	3
Bötkyrka	5	..	6	5	6	7
Salem	-	-	-	-	-	-
Haninge	..	11	13	15	15	17
Tyresö ¹	..	4	5	4	6	6
Upplands-Bro	..	5	6	9	7	9
Nykvarn	4	4
Tåby	-	4	4	5	4	6
Danderyd ¹	-	-	-	-	-	-
Sollentuna	-
Stockholm	-	3
Södertälje	13	24	37	42	39	46
Nacka ¹	-	-	-	-	-	-
Sundbyberg	-	-	-	-	-	-
Solna ¹	-	-	-	-	-	-
Lidingö ¹	-	-	-	-	-	-
Vaxholm	..	3	4	3	4	4
Norrtälje	72	117	189	239	211	247
Sigtuna	6	22	28	30	28	32
Nynäshamn	6	13	19	20	17	21
Summa						
Stockholms län	135	259	394	459	425	493
Uppsala län						
Håbo	..	6	7	6	6	8
Älvkarleby	4	4	4	4
Knivsta	10	21	31	34	31	36
Tierp	70	70	140	173	158	186
Uppsala	82	129	211	251	235	263
Enköping	54	65	119	150	134	155
Östhammar	91	89	180	198	192	208
Summa						
Uppsala län	310	382	692	816	760	860
Södermanlands län						
Vingåker	28	21	49	60	57	62
Gnesta	27	24	51	63	59	68
Nyköping	40	80	120	125	124	134
Oxelösund	..	-
Flen	45	43	88	100	95	106
Katrineholm	56	64	119	141	133	144
Eskilstuna	41	55	96	103	92	111
Strängnäs	9	33	42	47	41	52
Trosa	12	7	19	23	20	24
Summa						
Södermanlands län	259	327	585	663	622	702

1) Danderyd, Nacka, Solna och Lidingö samredovisas med Tyresö.

5b. Antal företag med nötkreatur i juni 2003. Uppgifter för Östergötlands län, Jönköpings län, Kronobergs län, Kalmar län

5b. Number of holdings with cattle in June 2003

Område	Kor för mjölkproduktion	Kor för uppfödning av kalvar	Totalt med kor	Kvigor, tjurar och stutar	Kalvar under 1 år	Totalt med nötkreatur
Östergötlands län						
Ödeshög	17	53	70	89	85	93
Ydre	52	39	89	94	91	98
Kinda	69	54	122	149	142	155
Boxholm	16	41	56	67	64	72
Åtvidaberg	37	43	80	89	81	93
Finspång	34	55	89	99	95	103
Valdemarsvik	41	39	80	96	95	104
Linköping	108	98	206	232	229	246
Norrköping	77	95	172	193	181	197
Söderköping	36	39	74	93	91	98
Motala	29	50	79	109	102	112
Vadstena	5	10	15	18	17	18
Mjölby	21	27	48	63	60	67
Summa						
Östergötlands län	542	643	1 180	1 391	1 333	1 456
Jönköpings län						
Aneby	54	49	103	119	111	123
Gnosjö	10	33	43	64	56	67
Mullsjö	7	24	31	29	30	34
Habo	30	23	53	72	64	72
Gislaved	67	125	192	239	226	253
Vaggeryd	51	59	110	145	136	149
Jönköping	149	142	290	350	335	361
Nässjö	100	105	204	255	235	263
Värnamo	74	100	174	229	212	238
Sävsjö	60	121	181	197	191	203
Vetlanda	118	203	321	363	352	377
Eksjö	70	80	150	177	169	180
Tranås	48	43	91	100	98	105
Summa						
Jönköpings län	838	1 107	1 943	2 339	2 215	2 425
Kronobergs län						
Uppvidinge	33	46	79	98	92	102
Lessebo	12	15	27	32	31	33
Tingsryd	41	106	147	178	171	190
Alvesta	81	115	195	240	228	252
Ålmhult	37	108	145	160	152	168
Markaryd	15	47	62	75	70	76
Växjö	119	176	294	347	333	362
Ljungby	82	171	253	318	290	334
Summa						
Kronobergs län	420	784	1 202	1 448	1 367	1 517
Kalmar län						
Högsby	27	47	74	77	73	82
Torsås	50	46	96	111	105	116
Mörbylånga	106	64	170	197	195	201
Hultsfred	59	73	132	151	144	158
Mönsterås	29	48	77	87	85	92
Emmaboda	11	58	69	87	78	90
Kalmar	85	51	136	150	141	161
Nybro	39	94	133	173	159	184
Oskarshamn	28	56	83	90	85	92
Västervik	110	114	223	260	249	272
Vimmerby	82	81	163	200	182	210
Borgholm	171	81	252	278	266	286
Summa						
Kalmar län	797	813	1 608	1 861	1 762	1 944

5b. Antal företag med nötkreatur i juni 2003. Uppgifter för Gotlands län, Blekinge län, Skåne län, Hallands län

5b. Number of holdings with cattle in June 2003

Område	Kor för mjölkproduktion	Kor för uppfödning av kalvar	Totalt med kor	Kvigor, tjurar och stutar	Kalvar under 1 år	Totalt med nötkreatur
Gotlands län						
Gotland	399	290	687	804	763	834
Summa Gotlands län	399	290	687	804	763	834
Blekinge län						
Olofström	23	55	78	87	85	91
Karlskrona	68	185	253	269	256	282
Ronneby	39	124	163	174	167	186
Karlshamn	28	65	93	104	102	110
Sölvesborg	11	35	46	49	45	52
Summa Blekinge län	169	464	633	683	655	721
Skåne län						
Svalöv	15	65	80	91	85	96
Staffanstorp	-	5	5	8	6	9
Burlöv	-	-	-	-	-	-
Vellinge	-	5	5	5	5	6
Östra Göinge	25	65	90	112	107	116
Örkelljunga	14	55	69	70	69	80
Bjuv	6	7	13	15	14	15
Kävlinge	5	9	14	17	13	18
Lomma	..	5	6	7	7	7
Svedala	3	32	35	31	34	37
Skurup	16	34	50	53	51	56
Sjöbo	101	147	247	274	265	291
Hörby	91	181	272	308	289	317
Höör	18	66	84	100	91	102
Tomelilla	82	118	200	225	213	237
Bromölla	18	24	42	46	44	51
Osby	18	72	90	103	93	109
Perstorp	6	31	37	40	37	42
Klippan	24	69	93	96	99	105
Åstorp	8	10	18	22	21	23
Båstad	62	90	151	180	173	192
Malmö	3	3	3
Lund	11	53	64	66	66	70
Landskrona	4	5	9	10	9	12
Helsingborg	11	16	27	29	26	31
Höganäs	10	18	28	28	29	33
Eslöv	43	60	102	118	112	126
Ystad	14	70	84	96	87	99
Trelleborg	6	18	24	27	24	29
Kristianstad	91	238	327	350	342	381
Simrishamn	46	110	155	169	159	172
Ängelholm	38	66	104	115	105	119
Hässleholm	120	263	382	437	410	450
Summa Skåne län	908	2 008	2 909	3 251	3 088	3 434
Hallands län						
Hylte	25	60	85	89	86	98
Halmstad	69	102	170	188	180	200
Laholm	124	143	267	306	290	320
Falkenberg	132	144	276	321	315	340
Varberg	171	185	354	433	408	446
Kungsbacka	37	94	131	150	132	160
Summa Hallands län	558	728	1 283	1 487	1 411	1 564

5b. Antal företag med nötkreatur i juni 2003. Uppgifter för Västra Götalands län**5b. Number of holdings with cattle in June 2003**

Område	Kor för mjölkproduktion	Kor för uppfödning av kalvar	Totalt med kor	Kvigor, tjurar och stutar	Kalvar under 1 år	Totalt med nötkreatur
Västra Götalands län						
Härryda	5	18	23	23	25	28
Partille	..	-
Öckerö	-	-	-	-	-	-
Stenungsund	15	44	59	66	64	72
Tjörn	7	53	60	74	68	81
Orust	39	78	117	132	120	142
Sotenäs	6	13	19	20	20	21
Munkedal	41	54	95	119	106	124
Tanum	65	83	148	160	150	171
Dals-Ed	19	26	45	51	50	57
Färgelanda	48	40	88	105	98	111
Ale	17	23	40	52	45	54
Lerum	12	17	29	30	30	34
Värgårda	42	43	85	110	107	121
Bollebygd	3	15	18	25	23	27
Grästorps	21	21	42	45	42	49
Essunga	27	24	51	59	52	61
Karlsborg	10	14	24	34	31	35
Gullspång	15	22	37	44	35	46
Tranemo	50	61	111	139	136	140
Bengtsfors	9	32	41	45	42	53
Mellerud	42	25	67	76	65	82
Lilla Edet	22	18	40	49	45	50
Mark	81	156	237	275	259	292
Svenljunga	48	70	118	154	139	159
Herrljunga	88	88	175	210	190	221
Vara	34	65	98	119	111	128
Götene	30	41	71	82	77	88
Tibro	22	22	44	48	45	48
Töreboda	40	45	85	108	95	111
Göteborg	7	27	33	32	32	37
Möndal	..	10	12	16	13	17
Kungälv	34	89	122	161	146	174
Lysekil	20	28	48	49	50	55
Uddevalla	28	64	92	111	100	114
Strömstad	9	28	37	43	36	47
Vänersborg	54	49	103	117	109	129
Trollhättan	26	32	58	69	63	77
Alingsås	21	45	66	83	79	91
Borås	40	72	112	143	140	154
Ulricehamn	87	158	244	294	287	310
Amål	22	24	46	52	47	56
Mariestad	44	37	81	92	85	96
Lidköping	47	46	93	110	102	123
Skara	31	54	85	99	91	104
Skövde	102	65	167	193	179	200
Hjo	40	35	75	88	87	92
Tidaholm	42	73	115	132	120	140
Falköping	237	188	424	515	503	534
Summa						
Västra Götalands län	1 752	2 335	4 081	4 854	4 540	5 157

5b. Antal företag med nötkreatur i juni 2003. Uppgifter för Värmlands län, Örebro län, Västmanlands län

5b. Number of holdings with cattle in June 2003

Område	Kor för mjölkproduktion	Kor för uppfödning av kalvar	Totalt med kor	Kvigor, tjurar och stutar	Kalvar under 1 år	Totalt med nötkreatur
Värmlands län						
Kil	24	22	46	52	50	55
Eda	20	29	49	62	58	64
Torsby	17	31	48	51	39	57
Storfors	11	11	22	21	20	24
Hammarö	-	3	3	4	..	4
Munkfors	-	6	6	8	6	9
Forshaga	12	13	25	30	28	34
Grums	8	16	24	38	30	39
Årjäng	13	40	53	58	59	70
Sunne	40	84	124	148	138	159
Karlstad	36	56	92	132	119	137
Kristinehamn	23	33	56	65	57	70
Filipstad	..	22	23	23	22	25
Hagfors	12	32	44	55	45	58
Arvika	19	63	82	86	84	96
Säffle	41	54	94	112	113	122
Summa						
Värmlands län	277	515	791	945	870	1 023
Örebro län						
Lekeberg	21	24	45	56	51	57
Laxå	4	12	16	18	16	23
Hallsberg	20	32	52	67	60	70
Degerfors	9	17	26	34	34	36
Hällefors	4	10	14	16	15	18
Ljusnarsberg	-	3	3	3	3	4
Örebro	59	72	131	167	154	177
Kumla	12	14	26	36	30	37
Askersund	34	42	76	87	86	90
Karlskoga	12	22	34	36	34	40
Nora	4	17	21	23	24	25
Lindesberg	43	62	105	135	122	144
Summa						
Örebro län	222	327	549	678	629	721
Västmanlands län						
Skinnskatteberg	6	13	19	23	21	24
Surahammar	4	3	7	7	6	8
Heby	36	31	67	71	70	83
Kungsör	7	10	17	23	22	24
Hallstahammar	4	7	11	13	13	13
Norberg	4	8	12	13	11	14
Västerås	17	47	64	74	73	82
Sala	36	56	92	103	98	114
Fagersta	..	3	5	5	4	6
Köping	25	23	48	70	57	71
Arboga	10	17	27	31	30	34
Summa						
Västmanlands län	151	218	369	433	405	473

5b. Antal företag med nötkreatur i juni 2003. Uppgifter för Dalarnas län, Gävleborgs län, Västernorrlands län, Jämtlands län

5b. Number of holdings with cattle in June 2003

Område	Kor för mjölkproduktion	Kor för uppfödning av kalvar	Totalt med kor	Kvigor, tjurar och stutar	Kalvar under 1 år	Totalt med nötkreatur
Dalarnas län						
Vansbro	11	12	23	28	27	29
Malung	8	20	28	23	25	30
Gagnef	9	14	23	28	27	31
Leksand	25	27	52	57	59	63
Rättvik	18	23	41	43	45	51
Orsa	7	8	15	14	14	16
Ålvdalen	13	12	25	24	24	28
Smedjebacken	8	24	32	36	26	38
Mora	5	22	27	29	26	32
Falun	22	52	74	98	91	104
Borlänge	25	18	43	53	53	58
Säter	53	19	72	89	81	89
Hedemora	37	47	83	103	95	109
Avesta	35	29	63	84	80	87
Ludvika	5	8	13	14	13	16
Summa						
Dalarnas län	281	335	614	723	686	781
Gävleborgs län						
Ockelbo	6	24	30	38	34	42
Hofors	11	10	21	27	22	29
Ovanåker	53	29	82	112	104	115
Nordanstig	24	29	53	62	57	67
Ljusdal	48	55	103	124	114	130
Gävle	14	15	29	41	37	42
Sandviken	35	32	67	81	73	85
Söderhamn	22	34	56	65	61	67
Bollnäs	69	39	108	144	132	155
Hudiksvall	76	62	138	176	165	185
Summa						
Gävleborgs län	358	329	687	870	799	917
Västernorrlands län						
Ange	10	27	37	49	40	52
Timrå	19	10	29	41	34	42
Härnösand	20	28	47	64	63	69
Sundsvall	71	58	129	163	149	173
Kramfors	52	43	95	113	107	119
Sollefteå	50	35	85	113	97	118
Örnsköldsvik	80	111	191	251	232	258
Summa						
Västernorrlands län	302	312	613	794	722	831
Jämtlands län						
Ragunda	20	14	34	42	33	42
Bräcke	12	16	28	35	31	37
Krokom	73	48	121	151	144	161
Strömsund	30	34	64	68	67	77
Åre	52	30	82	100	95	107
Berg	62	35	97	116	110	121
Härjedalen	7	24	31	37	33	40
Östersund	60	51	110	140	130	143
Summa						
Jämtlands län	316	252	567	689	643	728

5b. Antal företag med nötkreatur i juni 2003. Uppgifter för Västerbottens län, Norrbottens län

5b. Number of holdings with cattle in June 2003

Område	Kor för mjölkproduktion	Kor för uppfödning av kalvar	Totalt med kor	Kvigor, tjurar och stutar	Kalvar under 1 år	Totalt med nötkreatur
Västerbottens län						
Nordmaling	34	14	48	62	56	64
Bjurholm	26	4	30	38	38	39
Vindeln	37	9	46	56	52	56
Robertsfors	77	19	96	120	113	121
Norsjö	6	3	9	14	14	14
Malå	3	-	3	5	5	5
Storuman	9	11	20	21	20	22
Sorsele	5	6	11	13	11	14
Dorotea	4	4	3	5
Vännäs	32	15	47	63	55	63
Vilhelmina	18	10	28	27	26	30
Åsele	6	..	8	10	10	10
Umeå	60	31	90	146	129	154
Lycksele	16	14	30	33	34	36
Skellefteå	150	46	196	270	254	282
Summa						
Västerbottens län	481	186	666	882	820	915
Norrbottens län						
Arvidsjaur	6	..	8	10	11	11
Arjeplog	..	-	..	3	3	3
Jokkmokk	-	3	3	..	3	3
Överkalix	7	3	10	14	14	15
Kalix	17	6	23	25	22	25
Övertorneå	24	..	25	32	30	33
Pajala	21	7	28	32	29	34
Gällivare	3	-	3	5	4	5
Älvsbyn	16	-	16	20	20	21
Luleå	50	17	67	87	83	94
Piteå	47	11	58	76	74	77
Boden	26	12	38	44	41	48
Haparanda	24	5	29	32	31	35
Kiruna	..	-	..	5	3	5
Summa						
Norrbottens län	245	67	312	387	368	409
Hela riket	9 720	12 681	22 365	26 457	24 883	27 905

6a. Antal får, getter och hästar i juni 2003. Uppgifter för Stockholms län, Uppsala län, Södermanlands län

6a. Number of sheep, goats and horses in June 2003

Område	Baggar och tackor födda 2002 och tidigare	Lamm	Summa får och lamm	Getter, avelshonor	Övriga getter inklusive killingar	Summa getter	Hästar
Stockholms län							
Upplands-Väsby	88	101	189	-	274
Vallentuna	313	397	710	-	723
Österåker	188	196	384	287
Värmdö	291	279	570	..	-	..	146
Järfälla	..	-
Ekerö	335	504	839	-	5	5	711
Huddinge	64	91	155	-	-	-	86
Botkyrka	-	-	-	109
Salem	-	-	-	38
Haninge	279	316	595	-	392
Tyresö ¹	107	182	289	-	107
Upplands-Bro	128	176	304	-	-	-	432
Nykvarn	86	112	198	-	317
Tåby	37	38	75	-	-	-	69
Danderyd ¹	-	-	-	-	-	-	..
Sollentuna	26
Stockholm	-	-	-	..
Södertälje	771	1 242	2 013	-	-	-	276
Nacka ¹	-	-	-	..
Sundbyberg	-	-	-	-	-	-	-
Solna ¹	-	-	-	-	-	-	-
Lidingö ¹	-
Vaxholm	-	-	-	168
Norrtälje	3 253	3 721	6 974	14	21	35	1 543
Sigtuna	599	775	1 374	-	545
Nynäshamn	505	503	1 008	-	-	-	437
Summa							
Stockholms län	7 230	8 801	16 031	53	64	117	6 711
Uppsala län							
Håbo	96	199	295	153
Älvkarleby	-	-	-	27
Knivsta	713	868	1 581	-	397
Tierp	869	938	1 807	..	-	..	556
Uppsala	2 273	2 803	5 076	8	14	22	1 275
Enköping	1 468	1 421	2 889	..	-	..	924
Östhammar	1 493	1 660	3 153	..	13	54	407
Summa							
Uppsala län	6 928	7 909	14 837	59	32	91	3 739
Södermanlands län							
Vingåker	411	443	854	-	-	-	142
Gnesta	585	776	1 361	392
Nyköping	1 725	1 859	3 584	22	15	37	850
Oxelösund	-	-	-	-	-	-	..
Flen	2 404	2 638	5 042	-	-	-	557
Katrineholm	1 534	1 815	3 349	-	10	10	512
Eskilstuna	1 567	1 362	2 929	1 051
Strängnäs	1 582	1 692	3 274	7	360
Trosa	160	148	308	-	-	-	94
Summa							
Södermanlands län	9 968	10 733	20 701	40	43	83	3 960

1) Danderyd, Nacka, Solna och Lidingö samredovisas med Tyresö.

6a. Antal får, getter och hästar i juni 2003. Uppgifter för Östergötlands län, Jönköpings län, Kronobergs län, Kalmar län

6a. Number of sheep, goats and horses in June 2003

Område	Baggar och tackor födda 2002 och tidigare	Lamm	Summa får och lamm	Getter, avelshonor	Övriga getter inklusive killingar	Summa getter	Hästar
Östergötlands län							
Ödeshög	480	576	1 056	-	-	-	215
Ydre	710	1 108	1 818	-	-	-	255
Kinda	2 036	2 185	4 221	-	265
Boxholm	941	1 276	2 217	-	116
Åtvidaberg	809	917	1 726	-	191
Finspång	679	814	1 493	-	371
Valdemarsvik	1 786	2 117	3 903	-	-	-	213
Linköping	2 413	2 713	5 126	10	11	21	1 221
Norrköping	1 451	1 479	2 930	41	25	66	806
Söderköping	1 935	2 290	4 225	..	-	..	438
Motala	724	754	1 478	-	386
Vadstena	124	125	249	-	-	-	119
Mjölby	825	1 035	1 860	505
Summa							
Östergötlands län	14 913	17 389	32 302	54	55	109	5 101
Jönköpings län							
Aneby	455	675	1 130	219
Gnosjö	362	459	821	-	-	-	127
Mullsjö	368	488	856	..	6	7	166
Habo	134	181	315	285
Gislaved	848	841	1 689	..	6	7	459
Vaggeryd	602	534	1 136	-	-	-	268
Jönköping	1 969	2 301	4 270	..	7	14	1 068
Nässjö	1 009	1 343	2 352	..	14	19	529
Värnamo	1 451	1 634	3 085	417
Sävsjö	368	466	834	-	-	-	276
Vetlanda	1 496	1 893	3 389	..	11	20	728
Eksjö	249	242	491	277
Tranås	935	1 218	2 153	168
Summa							
Jönköpings län	10 246	12 275	22 521	36	73	109	4 987
Kronobergs län							
Uppvidinge	909	1 209	2 118	-	5	5	274
Lessebo	443	391	834	-	-	-	91
Tingsryd	763	695	1 458	-	858
Alvesta	680	882	1 562	-	605
Ålmhult	589	615	1 204	252
Markaryd	426	304	730	-	-	-	106
Växjö	1 897	2 489	4 386	29	14	43	919
Ljungby	1 174	1 141	2 315	..	15	18	637
Summa							
Kronobergs län	6 881	7 726	14 607	33	39	72	3 742
Kalmar län							
Högsby	813	962	1 775	-	85
Torsås	554	660	1 214	-	-	-	203
Mörbylånga	2 272	2 606	4 878	-	-	-	323
Hultsfred	590	799	1 389	4	124
Mönsterås	413	623	1 036	-	-	-	403
Emmaboda	423	536	959	-	-	-	234
Kalmar	1 266	1 545	2 811	-	-	-	648
Nybro	1 126	1 464	2 590	..	58	82	570
Oskarshamn	553	595	1 148	-	181
Västervik	2 295	2 645	4 940	-	985
Vimmerby	1 494	1 756	3 250	-	377
Borgholm	3 607	4 052	7 659	7	..	9	521
Summa							
Kalmar län	15 406	18 243	33 649	33	73	106	4 654

6a. Antal får, getter och hästar i juni 2003. Uppgifter för Gotlands län, Blekinge län, län, Skåne län, Hallands län

6a. Number of sheep, goats and horses in June 2003

Område	Baggar och tackor födda 2002 och tidigare	Lamm	Summa får och lamm	Getter, avelshonor	Övriga getter inklusive killingar	Summa getter	Hästar
Gotlands län							
Gotland	27 856	32 648	60 504	9	..	15	2 766
Summa Gotlands län	27 856	32 648	60 504	9	..	15	2 766
Blekinge län							
Olofström	483	430	913	98
Karlskrona	2 705	2 954	5 659	468
Ronneby	1 041	1 319	2 360	-	-	-	585
Karlshamn	653	519	1 172	-	-	-	253
Sölvesborg	810	972	1 782	113
Summa Blekinge län	5 692	6 194	11 886	15	10	25	1 517
Skåne län							
Svalöv	636	867	1 503	-	-	-	415
Staffanstorp	79	68	147	..	-	..	112
Burlöv	-	-	-	-	-	-	..
Vellinge	323	420	743	234
Östra Göinge	150	197	347	-	259
Örkelljunga	638	1 043	1 681	..	-	..	267
Bjuv	168	191	359	-	-	-	102
Kävlinge	119	59	178	-	-	-	142
Lomma	-	-	-	-	-	-	37
Svedala	470	491	961	-	-	-	382
Skurup	257	230	487	-	-	-	472
Sjöbo	1 188	1 337	2 525	1 037
Hörby	1 784	1 900	3 684	-	841
Höör	965	1 353	2 318	15	..	20	281
Tomelilla	1 076	1 091	2 167	6	784
Bromölla	484	703	1 187	-	85
Osby	385	412	797	-	248
Perstorp	664	910	1 574	-	222
Klippan	1 449	1 397	2 846	-	-	-	402
Åstorp	103	115	218	-	-	-	88
Båstad	793	818	1 611	7	387
Malmö	-	-	-	190
Lund	298	282	580	-	960
Landskrona	23	..	41	116
Helsingborg	194	151	345	-	376
Höganäs	89	105	194	-	-	-	240
Eslöv	226	368	594	539
Ystad	301	309	610	-	251
Trelleborg	102	139	241	-	313
Kristianstad	2 216	3 059	5 275	1 259
Simrishamn	1 650	1 998	3 648	411
Ängelholm	812	580	1 392	..	5	6	660
Hässleholm	1 825	2 080	3 905	10	28	38	902
Summa Skåne län	19 481	22 711	42 192	53	100	153	13 019
Hallands län							
Hylte	704	669	1 373	-	-	-	113
Halmstad	1 139	1 397	2 536	..	6	9	1 093
Laholm	1 427	1 820	3 247	26	27	53	621
Falkenberg	1 048	1 275	2 323	-	974
Varberg	2 132	2 486	4 618	..	6	13	985
Kungsbacka	1 057	1 163	2 220	-	896
Summa Hallands län	7 507	8 810	16 317	36	49	85	4 682

6a. Antal får, getter och hästar i juni 2003. Uppgifter för Västra Götalands län**6a. Number of sheep, goats and horses in June 2003**

Område	Baggar och tackor födda 2002 och tidigare	Lamm	Summa får och lamm	Getter, avelshonor	Övriga getter inklusive killingar	Summa getter	Hästar
Västra Götalands län							
Härryda	156	192	348	-	186
Partille	-	-	-	-	-	-	25
Öckerö	-	-	-	-
Stenungsund	617	697	1 314	-	19	19	260
Tjörn	488	430	918	8	..	20	359
Orust	874	947	1 821	10	538
Sotenäs	199	381	580	84
Munkedal	725	741	1 466	..	12	17	315
Tanum	734	700	1 434	..	7	9	349
Dals-Ed	365	427	792	124
Färgelanda	628	578	1 206	..	42	100	319
Ale	502	541	1 043	189	342
Lerum	251	261	512	..	-	..	300
Vårgårda	600	768	1 368	-	4	4	372
Bollebygd	151	218	369	-	-	-	112
Grästorps	85	87	172	340
Essunga	223	293	516	-	-	-	351
Karlsborg	472	387	859	-	68
Gullspång	166	226	392	74
Tranemo	576	699	1 275	-	-	-	247
Bengtsfors	668	690	1 358	14	150
Mellerud	354	385	739	..	7	9	350
Lilla Edet	453	616	1 069	-	-	-	262
Mark	1 718	2 187	3 905	-	642
Svenljunga	652	669	1 321	-	575
Herrljunga	660	747	1 407	5	370
Vara	493	621	1 114	-	16	16	796
Götene	899	1 108	2 007	-	-	-	337
Tibro	57	61	118	-	-	-	154
Töreboda	654	839	1 493	..	7	10	192
Göteborg	393	388	781	-	396
Mölnadal	34	31	65	166
Kungälv	880	992	1 872	..	7	26	525
Lysekil	368	428	796	-	-	-	201
Uddevalla	975	1 026	2 001	552
Strömstad	454	492	946	-	-	-	160
Vänersborg	386	332	718	-	-	-	581
Trollhättan	376	452	828	451
Alingsås	993	1 467	2 460	-	435
Borås	866	1 056	1 922	5	478
Ulricehamn	2 833	3 630	6 463	..	23	88	620
Åmål	208	260	468	-	276
Mariestad	523	511	1 034	8	9	17	310
Lidköping	563	622	1 185	716
Skara	1 040	954	1 994	416
Skövde	1 128	1 514	2 642	-	505
Hjo	157	185	342	-	288
Tidaholm	896	943	1 839	-	453
Falköping	1 688	1 915	3 603	-	4	4	1 174
Summa							
Västra Götalands län	29 207	33 718	62 925	422	263	685	17 296

6a. Antal får, getter och hästar i juni 2003. Uppgifter för Värmlands län, Örebro län, Västmanlands län

6a. Number of sheep, goats and horses in June 2003

Område	Baggar och tackor födda 2002 och tidigare	Lamm	Summa får och lamm	Getter, avelshonor	Övriga getter inklusive killingar	Summa getter	Hästar
Värmlands län							
Kil	370	392	762	310
Eda	284	276	560	-	-	-	132
Torsby	767	738	1 505	32	16	48	91
Storfors	332	266	598	-	91
Hammarö	36	55	91	41
Munkfors	33	..	64	-	-	-	52
Forshaga	357	350	707	..	-	..	103
Grums	504	495	999	-	233
Årjäng	823	845	1 668	224
Sunne	1 344	1 230	2 574	126	139	265	331
Karlstad	1 614	1 937	3 551	..	16	27	717
Kristinehamn	503	539	1 042	..	-	..	346
Filipstad	483	414	897	97
Hagfors	348	194	542	116
Arvika	737	814	1 551	-	251
Säffle	797	705	1 502	..	-	..	458
Summa							
Värmlands län	9 332	9 281	18 613	224	245	469	3 593
Örebro län							
Lekeberg	840	887	1 727	-	-	-	317
Laxå	129	142	271	-	-	-	83
Hallsberg	477	509	986	-	-	-	293
Degerfors	124	114	238	-	-	-	92
Hällefors	181	127	308	-	-	-	47
Ljusnarsberg	227	299	526	-	-	-	21
Örebro	1 056	1 266	2 322	..	13	16	1 002
Kumla	191	278	469	..	-	..	137
Askersund	802	1 057	1 859	-	-	-	216
Karlskoga	133	175	308	-	-	-	266
Nora	303	438	741	-	-	-	237
Lindesberg	1 311	1 266	2 577	49	19	68	459
Summa							
Örebro län	5 774	6 558	12 332	55	32	87	3 170
Västmanlands län							
Skinnskatteberg	167	168	335	..	-	..	205
Surahammar	105	149	254	74
Heby	677	988	1 665	849
Kungsör	713	623	1 336	-	-	-	170
Hallstahammar	49	93	142	-	-	-	354
Norberg	295	214	509	-	-	-	126
Västerås	852	1 244	2 096	-	-	-	706
Sala	633	737	1 370	-	4	4	583
Fagersta	-	109
Köping	339	289	628	-	-	-	213
Arboga	370	417	787	-	-	-	229
Summa							
Västmanlands län	4 224	4 937	9 161	7	10	17	3 618

6a. Antal får, getter och hästar i juni 2003. Uppgifter för Dalarnas län, Gävleborgs län, Västernorrlands län, Jämtlands län

6a. Number of sheep, goats and horses in June 2003

Område	Baggar och tackor födda 2002 och tidigare	Lamm	Summa får och lamm	Getter, avelshonor	Övriga getter inklusive killingar	Summa getter	Hästar
Dalarnas län							
Vansbro	190	189	379	62
Malung	491	255	746	119	65	184	163
Gagnef	150	205	355	..	-	..	78
Leksand	501	549	1 050	..	39	61	118
Rättvik	458	539	997	18	11	29	158
Orsa	427	296	723	74
Älvdalen	432	326	758	79	29	108	49
Smedjebacken	423	337	760	-	-	-	155
Mora	327	370	697	..	-	..	134
Falun	678	737	1 415	140	4	144	381
Borlänge	181	158	339	377
Säter	500	713	1 213	-	-	-	244
Hedemora	682	821	1 503	..	30	56	243
Avesta	578	698	1 276	19	9	28	472
Ludvika	234	300	534	-	-	-	136
Summa							
Dalarnas län	6 252	6 493	12 745	463	223	686	2 844
Gävleborgs län							
Ockelbo	263	209	472	..	12	29	111
Hofors	139	124	263	-	-	-	101
Ovanåker	620	721	1 341	40	13	53	207
Nordanstig	213	183	396	24	4	28	248
Ljusdal	1 583	1 471	3 054	74	62	136	329
Gävle	252	206	458	..	-	..	194
Sandviken	385	518	903	..	11	12	396
Söderhamn	515	540	1 055	..	-	..	271
Bollnäs	957	963	1 920	58	23	81	393
Hudiksvall	687	725	1 412	20	19	39	844
Summa							
Gävleborgs län	5 614	5 660	11 274	238	144	382	3 094
Västernorrlands län							
Ange	810	384	1 194	58	134
Timrå	191	181	372	109
Härnösand	487	665	1 152	210
Sundsvall	716	557	1 273	835
Kramfors	826	527	1 353	55	12	67	337
Sollefteå	866	760	1 626	117	32	149	255
Örnsköldsvik	962	781	1 743	117	99	216	627
Summa							
Västernorrlands län	4 858	3 855	8 713	378	195	573	2 507
Jämtlands län							
Ragunda	393	476	869	46	25	71	101
Bräcke	360	443	803	117	..	141	83
Krokom	678	896	1 574	297	74	371	466
Strömsund	765	901	1 666	194	72	266	204
Åre	244	262	506	226
Berg	699	548	1 247	..	23	65	385
Härjedalen	382	556	938	125	42	167	90
Östersund	709	878	1 587	49	..	58	531
Summa							
Jämtlands län	4 230	4 960	9 190	909	284	1 193	2 086

6a. Antal får, getter och hästar i juni 2003. Uppgifter för Västerbottens län, Norrbottens län**6a. Number of sheep, goats and horses in June 2003**

Område	Baggar och tackor födda 2002 och tidigare	Lamm	Summa får och lamm	Getter, avelshonor	Övriga getter inklusive killingar	Summa getter	Hästar
Västerbottens län							
Nordmaling	58	26	84	-	-	-	75
Bjurholm	68	68	136	-	-	-	23
Vindeln	173	198	371	36
Robertsfors	521	474	995	7	84
Norsjö	77	110	187	13
Malå	25	25	50
Storuman	166	192	358	16
Sorsele	98	89	187	19
Dorotea	70	84	154	..	-	..	11
Vännäs	375	367	742	124
Vilhelmina	303	191	494	31	..	46	34
Åsele
Umeå	997	1 097	2 094	449
Lycksele	193	169	362	61
Skellefteå	1 313	1 510	2 823	..	9	20	607
Summa							
Västerbottens län	4 468	4 651	9 119	194	97	291	1 561
Norrbottens län							
Arvidsjaur	47	52	99	-	-	-	..
Arjeplog	-	-	-
Jokkmokk	75	74	149	-	-	-	..
Överkalix	201	211	412	-	-	-	20
Kalix	364	390	754	-	-	-	94
Övertorneå	254	309	563	44
Pajala	481	355	836	-	19
Gällivare	88	69	157	-	-	-	..
Älvsbyn	76	..	144	-	-	-	40
Luleå	1 042	1 134	2 176	21	..	41	154
Piteå	288	377	665	12	205
Boden	854	856	1 710	-	-	-	224
Haparanda	471	303	774	37
Kiruna	155	95	250	-	-	-	..
Summa							
Norrbottens län	4 396	4 293	8 689	107	54	161	852
Hela riket	210 463	237 845	448 308	3 418	2 091	5 509	95 499

6b. Antal företag med får, getter och hästar i juni 2003. Uppgifter för Stockholms län, Uppsala län, Södermanlands län

6b. Number of holdings with sheep, goats and horses in June 2003

Område	Baggar och tackor födda 2002 och tidigare	Lamm	Totalt med får och lamm	Getter, avelshonor	Övriga getter inklusive killingar	Totalt med getter	Hästar
Stockholms län							
Upplands-Väsby	3	3	3	-	9
Vallentuna	18	15	18	-	54
Österåker	8	7	8	25
Värmdö	14	12	14	..	-	..	19
Järfälla	..	-
Ekerö	15	13	15	-	3	3	35
Huddinge	3	3	3	-	-	-	6
Bötkyrka	-	-	-	11
Salem	-	-	-	4
Haninge	11	11	11	-	27
Tyresö ¹	4	4	4	-	5
Upplands-Bro	10	9	10	-	-	-	17
Nykvarn	7	8	8	-	22
Tåby	3	3	3	-	-	-	7
Danderyd ¹	-	-	-	-	-	-	-
Sollentuna	3
Stockholm	-	-	-	..
Södertälje	28	24	28	-	-	-	34
Nacka ¹	-	-	-	-	-	-	-
Sundbyberg	-	-	-	-	-	-	-
Solna ¹	-	-	-	-	-	-	-
Lidingö ¹	-	-	-	-	-	-	-
Vaxholm	-	-	-	8
Norrtälje	116	109	117	4	8	8	220
Sigtuna	13	13	13	-	42
Nynäshamn	15	15	15	-	-	-	39
Summa							
Stockholms län	276	256	278	8	22	23	590
Uppsala län							
Håbo	4	4	4	14
Älvkarleby	-	-	-	4
Knivsta	18	17	18	-	35
Tierp	31	25	31	..	-	..	89
Uppsala	100	81	100	3	4	6	193
Enköping	58	49	58	..	-	..	119
Östhammar	65	61	66	..	3	3	89
Summa							
Uppsala län	277	238	278	8	9	13	543
Södermanlands län							
Vingåker	13	13	13	-	-	-	32
Gnesta	29	27	29	55
Nyköping	57	51	57	4	4	5	99
Oxelösund	-	-	-	-	-	-	..
Flen	42	40	42	-	-	-	73
Katrineholm	46	41	46	-	4	4	86
Eskilstuna	45	40	47	145
Strängnäs	36	34	38	3	45
Trosa	13	11	13	-	-	-	13
Summa							
Södermanlands län	281	257	285	10	13	16	549

1) Danderyd, Nacka, Solna och Lidingö samredovisas med Tyresö.

6b. Antal företag med får, getter och hästar i juni 2003. Uppgifter för Östergötlands län, Jönköpings län, Kronobergs län, Kalmar län

6b. Number of holdings with sheep, goats and horses in June 2003

Område	Baggar och tackor födda 2002 och tidigare	Lamm	Totalt med får och lamm	Getter, avelshonor	Övriga getter inklusive killingar	Totalt med getter	Hästar
Östergötlands län							
Ödeshög	22	21	22	-	-	-	44
Ydre	26	23	26	-	-	-	42
Kinda	48	42	48	-	55
Boxholm	23	21	23	-	27
Åtvidaberg	19	17	19	-	39
Finspång	29	26	29	-	55
Valdemarsvik	32	27	32	-	-	-	45
Linköping	79	71	79	4	4	5	148
Norrköping	52	43	52	6	3	6	143
Söderköping	36	34	37	..	-	..	48
Motala	35	32	35	-	73
Vadstena	6	5	6	-	-	-	19
Mjölby	30	25	30	64
Summa Östergötlands län	437	387	438	12	14	19	802
Jönköpings län							
Aneby	17	15	17	42
Gnosjö	30	27	30	-	-	-	29
Mullsjö	10	9	10	..	3	3	22
Habo	9	8	9	39
Gislaved	54	45	54	..	4	4	94
Vaggeryd	26	22	26	-	-	-	55
Jönköping	54	54	56	..	3	4	176
Nässjö	41	39	41	..	6	6	119
Värnamo	62	59	62	94
Sävsjö	27	23	27	-	-	-	58
Vetlanda	67	61	67	..	4	4	131
Eksjö	18	16	18	52
Tranås	28	23	28	37
Summa Jönköpings län	443	401	445	13	29	30	948
Kronobergs län							
Uppvidinge	23	23	23	-	3	3	61
Lessebo	7	6	7	-	-	-	22
Tingsryd	37	31	37	-	74
Alvesta	19	17	19	-	106
Ålmhult	31	30	31	61
Markaryd	17	15	17	-	-	-	34
Växjö	82	73	82	4	6	8	168
Ljungby	52	41	52	..	8	9	140
Summa Kronobergs län	268	236	268	7	21	24	666
Kalmar län							
Högsby	21	21	21	-	34
Torsås	22	19	22	-	-	-	44
Mörbylånga	38	35	38	-	-	-	42
Hultsfred	18	18	18	3	38
Mönsterås	16	16	16	-	-	-	61
Emmaboda	19	17	19	-	-	-	39
Kalmar	39	36	40	-	-	-	77
Nybro	44	43	44	..	3	3	91
Oskarshamn	25	23	25	-	41
Västervik	73	71	73	-	120
Vimmerby	38	34	38	-	74
Borgholm	63	59	63	3	..	4	88
Summa Kalmar län	416	392	417	5	11	15	749

6b. Antal företag med får, getter och hästar i juni 2003. Uppgifter för Gotlands län, Blekinge län, Skåne län, Hallands län

6b. Number of holdings with sheep, goats and horses in June 2003

Område	Baggar och tackor födda 2002 och tidigare	Lamm	Totalt med får och lamm	Getter, avelshonor	Övriga getter inklusive killingar	Totalt med getter	Hästar
Gotlands län							
Gotland	427	400	430	4	..	4	384
Summa Gotlands län	427	400	430	4	..	4	384
Blekinge län							
Olofström	17	16	17	39
Karlskrona	83	71	83	90
Ronneby	37	35	37	-	-	-	79
Karlshamn	25	19	25	-	-	-	64
Sölvesborg	25	25	25	32
Summa Blekinge län	187	166	187	3	3	4	304
Skåne län							
Svalöv	23	19	23	-	-	-	77
Staffanstorps	7	7	7	..	-	..	21
Burlöv	-	-	-	-	-	-	..
Vellinge	4	5	5	24
Östra Göinge	18	17	18	-	49
Örkelljunga	17	17	18	..	-	..	45
Bjuv	5	5	5	-	-	-	23
Kävlinge	6	4	6	-	-	-	26
Lomma	-	-	-	-	-	-	11
Svedala	9	7	9	-	-	-	52
Skurup	19	16	19	-	-	-	76
Sjöbo	44	39	44	187
Hörby	53	46	54	-	153
Hör	25	24	25	3	..	3	58
Tomelilla	40	39	40	3	116
Bromölla	15	13	15	-	18
Osby	21	19	21	-	44
Perstorp	10	8	10	-	35
Klippan	34	29	34	-	-	-	70
Åstorp	7	4	7	-	-	-	18
Båstad	43	40	43	4	69
Malmö	-	-	-	17
Lund	13	13	13	-	81
Landskrona	4	..	4	25
Helsingborg	10	7	10	-	61
Höganäs	7	7	7	-	-	-	32
Eslöv	22	21	23	107
Ystad	16	14	16	-	52
Trelleborg	11	10	11	-	66
Kristianstad	70	67	70	198
Simrishamn	32	28	32	82
Ängelholm	24	22	26	..	3	3	98
Hässleholm	80	75	80	3	4	5	195
Summa Skåne län	691	626	697	19	30	39	2 187
Hallands län							
Hylte	41	36	41	-	-	-	34
Halmstad	53	50	53	..	3	3	137
Laholm	56	50	56	4	4	5	120
Falkenberg	69	65	70	-	146
Varberg	101	92	102	..	3	4	201
Kungsbacka	50	49	50	-	127
Summa Hallands län	370	342	372	7	13	15	765

6b. Antal företag med får, getter och hästar i juni 2003. Uppgifter för Västra Götalands län**6b. Number of holdings with sheep, goats and horses in June 2003**

Område	Baggar och tackor födda 2002 och tidigare	Lamm	Totalt med får och lamm	Getter, avelshonor	Övriga getter inklusive killingar	Totalt med getter	Hästar
Västra Götalands län							
Härreda	10	9	10	-	32
Partille	-	-	-	-	-	-	3
Öckerö	-	-	-	-
Stenungsund	37	32	37	-	4	4	52
Tjörn	32	26	32	3	..	3	65
Orust	46	42	46	4	98
Sotenäs	9	9	9	16
Munkedal	34	26	34	..	3	3	73
Tanum	41	32	41	..	3	3	91
Dals-Ed	19	14	19	43
Färgelanda	30	27	30	..	4	4	75
Ale	21	19	21	3	73
Lerum	9	8	9	..	-	..	37
Värgårda	35	31	35	-	3	3	64
Bollebygd	9	9	9	-	-	-	15
Grästorps	9	9	9	47
Essunga	21	19	21	-	-	-	56
Karlsborg	15	13	15	18
Gullspång	14	14	14	21
Tranemo	22	20	22	-	-	-	61
Bengtstors	35	26	35	3	55
Mellerud	16	14	16	..	4	4	73
Lilla Edet	19	17	19	-	-	-	54
Mark	74	68	74	-	128
Svenljunga	32	29	32	-	74
Herrljunga	40	37	40	3	91
Vara	30	26	30	-	3	3	98
Götene	20	19	20	-	-	-	50
Tibro	9	8	9	-	-	-	29
Töreboda	32	27	32	..	3	3	47
Göteborg	18	13	18	-	49
Mölnadal	4	3	4	27
Kungälv	56	51	56	..	3	4	108
Lysekil	19	18	19	-	-	-	34
Uddevalle	32	29	33	98
Strömstad	16	13	16	-	-	-	32
Vänersborg	23	19	23	-	-	-	109
Trollhättan	17	15	17	64
Alingsås	35	34	35	-	71
Borås	50	44	50	3	110
Ulricehamn	88	81	88	..	3	4	121
Åmål	15	13	15	-	56
Mariestad	26	24	26	3	4	5	54
Lidköping	40	35	40	105
Skara	30	27	30	79
Skövde	42	41	43	-	105
Hjo	12	10	12	-	53
Tidaholm	29	26	29	-	73
Falköping	68	57	68	-	3	3	195
Summa							
Västra Götalands län	1 341	1 184	1 343	40	72	89	3 182

6b. Antal företag med får, getter och hästar i juni 2003. Uppgifter för Värmlands län, Örebro län, Västmanlands län

6b. Number of holdings with sheep, goats and horses in June 2003

Område	Baggar och tackor födda 2002 och tidigare	Lamm	Totalt med får och lamm	Getter, avelshonor	Övriga getter inklusive killingar	Totalt med getter	Hästar
Värmlands län							
Kil	23	17	23	63
Eda	17	11	17	-	-	-	39
Torsby	42	35	43	4	3	4	31
Storfors	12	9	12	-	26
Hammarö	3	3	3	9
Munkfors	3	..	3	-	-	-	9
Forshaga	16	14	16	..	-	..	33
Grums	22	19	22	-	36
Årjäng	33	30	33	66
Sunne	55	48	56	3	3	3	95
Karlstad	41	34	41	..	3	3	120
Kristinehamn	27	26	27	..	-	..	53
Filipstad	19	17	19	19
Hagfors	19	16	20	34
Arvika	46	34	46	-	57
Säffle	43	34	43	..	-	..	102
Summa							
Värmlands län	421	349	424	17	19	23	792
Örebro län							
Lekeberg	17	16	17	-	-	-	46
Laxå	9	7	9	-	-	-	16
Hallsberg	25	20	25	-	-	-	46
Degerfors	6	5	6	-	-	-	26
Hällefors	8	8	8	-	-	-	14
Ljusnarsberg	11	10	11	-	-	-	8
Örebro	46	37	46	..	4	4	134
Kumla	9	7	9	..	-	..	37
Askersund	32	28	32	-	-	-	48
Karlskoga	9	7	9	-	-	-	45
Nora	12	11	12	-	-	-	34
Lindesberg	43	37	43	6	4	6	94
Summa	227	193	227	9	8	12	548
Örebro län							
Västmanlands län							
Skinnskatteberg	15	10	15	..	-	..	27
Surahammar	5	4	5	11
Heby	28	27	28	97
Kungsör	5	5	5	-	-	-	24
Hallstahammar	4	4	4	-	-	-	18
Norberg	6	6	6	-	-	-	27
Västerås	21	20	21	-	-	-	87
Sala	36	33	37	-	3	3	107
Fagersta	-	12
Köping	15	12	15	-	-	-	42
Arboga	15	14	15	-	-	-	27
Summa							
Västmanlands län	151	136	152	4	6	9	479

6b. Antal företag med får, getter och hästar i juni 2003. Uppgifter för Dalarnas län, Gävleborgs län, Västernorrlands län, Jämtlands län

6b. Number of holdings with sheep, goats and horses in June 2003

Område	Baggar och tackor födda 2002 och tidigare	Lamm	Totalt med får och lamm	Getter, avelshonor	Övriga getter inklusive killingar	Totalt med getter	Hästar
Dalarnas län							
Vansbro	12	11	12	15
Malung	16	12	16	8	9	11	26
Gagnef	6	5	6	..	-	..	19
Leksand	28	21	28	..	4	4	33
Rättvik	22	17	22	3	3	3	37
Orsa	10	8	10	16
Älvdalen	20	16	20	4	4	6	17
Smedjebacken	22	15	22	-	-	-	35
Mora	16	14	16	..	-	..	32
Falun	43	37	43	3	3	5	89
Borlänge	8	7	8	53
Säter	9	8	9	-	-	-	55
Hedemora	23	21	23	..	4	4	53
Avesta	27	23	27	3	3	4	65
Ludvika	19	18	19	-	-	-	29
Summa							
Dalarnas län	281	233	281	30	35	45	574
Gävleborgs län							
Ockelbo	7	7	7	..	3	3	31
Hofors	10	9	10	-	-	-	32
Ovanåker	32	27	32	3	3	3	65
Nordanstig	21	16	21	4	3	6	62
Ljusdal	46	41	46	7	7	8	76
Gävle	15	10	15	..	-	..	56
Sandviken	25	20	25	..	3	4	86
Söderhamn	26	18	26	..	-	..	53
Bollnäs	33	30	33	4	4	5	81
Hudiksvall	40	37	40	3	4	4	124
Summa							
Gävleborgs län	255	215	255	25	27	35	666
Västernorrlands län							
Ånge	17	12	17	3	42
Timrå	7	7	8	21
Härnösand	27	23	27	45
Sundsvall	37	23	37	149
Kramfors	29	21	29	3	4	5	73
Sollefteå	49	38	49	10	9	11	68
Örnsköldsvik	61	46	62	6	5	7	134
Summa							
Västernorrlands län	227	170	229	25	24	31	532
Jämtlands län							
Ragunda	12	9	12	4	3	4	29
Bräcke	9	7	9	3	..	3	27
Krokom	32	28	32	6	6	6	75
Strömsund	34	30	34	5	5	5	50
Åre	17	14	17	51
Berg	31	28	31	..	4	4	66
Härjedalen	23	22	23	5	5	6	29
Östersund	32	27	32	3	..	3	96
Summa							
Jämtlands län	190	165	190	30	29	33	423

6b. Antal företag med får, getter och hästar i juni 2003. Uppgifter för Västerbottens län, Norrbottens län**6b. Number of holdings with sheep, goats and horses in June 2003**

Område	Baggar och tackor födda 2002 och tidigare	Lamm	Totalt med får och lamm	Getter, avelshonor	Övriga getter inklusive killingar	Totalt med getter	Hästar
Västerbottens län							
Nordmaling	6	4	6	-	-	-	16
Bjurholm	5	4	5	-	-	-	10
Vindeln	16	13	16	14
Robertsfors	24	22	24	3	27
Norsjö	6	6	6	4
Malå	4	4	4
Storuman	12	11	12	8
Sorsele	4	3	4	10
Dorotea	4	4	4	..	-	..	4
Vännäs	22	20	22	29
Vilhelmina	14	9	14	4	..	5	14
Åsele
Umeå	48	42	48	82
Lycksele	14	10	14	17
Skellefteå	77	72	77	..	3	3	166
Summa							
Västerbottens län	258	226	258	23	18	27	404
Norrbottens län							
Arvidsjaur	4	3	4	-	-	-	..
Arjeplog	-	-	-
Jokkmokk	4	4	4	-	-	-	..
Överkalix	13	10	13	-	-	-	8
Kalix	10	10	10	-	-	-	17
Övertorneå	10	10	10	10
Pajala	23	21	23	-	9
Gällivare	4	3	4	-	-	-	..
Älvsbyn	3	..	3	-	-	-	14
Luleå	40	36	41	3	..	3	46
Piteå	17	16	17	4	38
Boden	35	28	35	-	-	-	61
Haparanda	15	15	15	13
Kiruna	6	6	6	-	-	-	..
Summa							
Norrbottens län	184	164	185	8	8	12	223
Hela riket	7 608	6 736	7 639	307	413	518	16 310

7a. Antal svin i juni 2003. Uppgifter för Stockholms län, Uppsala län, Södermanlands län

7a. Number of pigs in June 2003

Område	Galtar för avel, 50 kg och däröver	Suggor för avel, 50 kg och däröver	Slaktsvin, 20 kg och däröver	Smågrisar, under 20 kg	Summa svin
Stockholms län					
Upplands-Väsby	-	-	-	-	-
Vallentuna	-	-	..	-	..
Österåker	-	-	..	-	..
Värmdö	-	-	-	-	-
Järfälla	-	-	-	-	-
Ekerö	-	..	980	-	982
Huddinge	-	-	-	-	-
Botkyrka	-	-	-	-	-
Salem	-	-	-	-	-
Haninge
Tyresö ¹	-	-	..
Upplands-Bro
Nykvarn	-	-	-	-	-
Täby	-	-	..
Danderyd ¹	-	-	-	-	-
Sollentuna	-	-	..	-	..
Stockholm	-	-	-	-	-
Södertälje
Nacka ¹	-	-	-	-	-
Sundbyberg	-	-	-	-	-
Solna ¹	-	-	-	-	-
Lidingö ¹	-	..	-	-	..
Vaxholm	-	-	-	-	-
Norrtälje	7	1 021	5 960	1 246	8 234
Sigtuna	..	165	1 350	..	1 955
Nynäshamn
Summa					
Stockholms län	16	1 764	10 134	3 486	15 400
Uppsala län					
Håbo	1 517	..	1 776
Älvkarleby	-	-	-	-	-
Knivsta	-	-	..	-	..
Tierp	..	56	2 063	158	2 280
Uppsala	39	1 635	3 901	4 606	10 181
Enköping	47	3 082	14 694	10 427	28 250
Östhammar	14	847	2 091	3 576	6 528
Summa					
Uppsala län	111	5 691	24 641	18 947	49 390
Södermanlands län					
Vingåker	21	56	2 961	165	3 203
Gnesta	3	62	418	244	727
Nyköping	9	764	4 661	2 093	7 527
Oxelösund	-	-	-	-	-
Flen	9	1 467	8 845	4 276	14 597
Katrineholm	29	5 143	16 411	11 909	33 492
Eskilstuna	15	1 224	5 227	3 540	10 006
Strängnäs	4	491	3 578	1 265	5 338
Trosa	-
Summa					
Södermanlands län	91	9 213	42 101	23 502	74 907

1) Danderyd, Nacka, Solna och Lidingö samredovisas med Tyresö.

7a. Antal svin i juni 2003. Uppgifter för Östergötlands län, Jönköpings län, Kronobergs län, Kalmar län

7a. Number of pigs in June 2003

Område	Galtar för avel, 50 kg och däröver	Suggor för avel, 50 kg och däröver	Slaktsvin, 20 kg och däröver	Smågrisar, under 20 kg	Summa svin
Östergötlands län					
Ödeshög	10	1 652	4 410	3 737	9 809
Ydre
Kinda	..	283	1 841	748	2 876
Boxholm	388
Åtvidaberg
Finspång	..	381	..	730	1 645
Valdemarsvik	3	5	..	-	403
Linköping	22	2 039	18 638	7 327	28 026
Norrköping	18	945	3 830	3 340	8 133
Söderköping	1 855	549	2 437
Motala	11	1 130	7 521	5 166	13 828
Vadstena	17	2 988	26 348	6 762	36 115
Mjölby	27	3 481	22 609	8 898	35 015
Summa					
Östergötlands län	120	13 122	88 621	37 820	139 683
Jönköpings län					
Aneby	-	23
Gnosjö	-	-	..	-	..
Mullsjö	-	-	..	-	..
Habo	9	324	4 138	2 030	6 501
Gislaved	6	656	1 710	666	3 038
Vaggeryd	10	..	31
Jönköping	12	227	1 451	980	2 670
Nässjö	7	430	2 150	1 460	4 047
Värnamo	5	111	1 620	1 158	2 894
Sävsjö	..	1 181	1 322
Vetlanda	..	359	231	852	1 448
Eksjö	..	699	772	1 156	2 630
Tranås	-	..	37	..	135
Summa					
Jönköpings län	55	4 016	12 860	8 499	25 430
Kronobergs län					
Uppvidinge
Lessebo	-	-	-	-	-
Tingsryd	..	11	23	..	53
Alvesta	4	415	4 274	1 455	6 148
Ålmhult	..	25	92	69	188
Markaryd	-	-	..	-	..
Växjö	11	254	2 638	847	3 750
Ljungby	26	1 466	3 665	2 744	7 901
Summa					
Kronobergs län	46	2 174	10 936	5 415	18 571
Kalmar län					
Högsby	..	1 296	3 398
Torsås	4	683	1 849	1 292	3 828
Mörbylånga	7	530	7 337	2 941	10 815
Hultsfred	..	22	269	489	782
Mönsterås	9	546	1 286	2 567	4 408
Emmaboda	1 141
Kalmar	60	4 220	26 521	13 865	44 666
Nybro	466	826	1 546
Oskarshamn	12	283	1 542	809	2 646
Västervik	12	999	7 015	3 079	11 105
Vimmerby	-	-	308	-	308
Borgholm	14	1 220	5 247	5 606	12 087
Summa					
Kalmar län	129	10 057	54 673	31 871	96 730

7a. Antal svin i juni 2003. Uppgifter för Gotlands län, Blekinge län, Skåne län, Hallands län**7a. Number of pigs in June 2003**

Område	Galtar för avel, 50 kg och däröver	Suggor för avel, 50 kg och däröver	Slaktsvin, 20 kg och däröver	Smågrisar, under 20 kg	Summa svin
Gotlands län					
Gotland	103	7 218	40 329	18 793	66 443
Summa Gotlands län	103	7 218	40 329	18 793	66 443
Blekinge län					
Olofström	4	77	647	215	943
Karlskrona	15	750	1 488	2 258	4 511
Ronneby	7	425	3 965	3 040	7 437
Karlshamn	10	81	345	260	696
Sölvesborg	20	897	23 276	4 335	28 528
Summa Blekinge län	56	2 230	29 721	10 108	42 115
Skåne län					
Svalöv	26	1 516	14 155	4 286	19 983
Staffanstorp	17	465	3 690	1 340	5 512
Burlöv	-	-	-	-	-
Vellinge	6	165	761
Östra Göinge	28	1 863	9 917	7 299	19 107
Örkelljunga	9	462	6 912	1 531	8 914
Bjuv	7	424	6 573	1 969	8 973
Kävlinge	7	343	2 502	1 291	4 143
Lomma
Svedala	5	354	2 351	1 156	3 866
Skurup	22	779	6 749	3 050	10 600
Sjöbo	118	7 185	28 138	16 384	51 825
Hörby	1 053	2 859	11 017	7 306	22 235
Höör	21	950	5 990	2 625	9 586
Tomelilla	102	4 923	23 907	19 816	48 748
Bromölla	5	197	759	1 125	2 086
Osby	28	-	33
Perstorp	..	31	68	127	228
Klippan	21	821	3 424	2 494	6 760
Åstorp	7	754	6 905	2 439	10 105
Bästad	40	1 392	6 751	4 160	12 343
Malmö
Lund	10	711	5 146	2 210	8 077
Landskrona	7	238	1 741	957	2 943
Helsingborg	49	5 957	15 910	14 183	36 099
Höganäs	7	287	12 026	1 273	13 593
Eslöv	29	1 944	20 458	7 732	30 163
Ystad	74	4 543	15 985	10 962	31 564
Trelleborg	39	3 220	12 105	5 788	21 152
Kristianstad	113	11 284	51 666	24 038	87 101
Simrishamn	76	5 331	17 439	11 035	33 881
Ängelholm	30	1 763	18 673	5 643	26 109
Hässleholm	47	1 916	13 047	6 796	21 806
Summa Skåne län	1 990	62 932	325 101	170 061	560 084
Hallands län					
Hylte	5	49	208	198	460
Halmstad	40	1 874	19 001	6 325	27 240
Laholm	98	5 282	36 712	14 382	56 474
Falkenberg	92	6 632	59 740	20 047	86 511
Varberg	129	8 500	26 952	22 467	58 048
Kungsbacka	26	1 423	8 188	4 346	13 983
Summa Hallands län	390	23 760	150 801	67 765	242 716

7a. Antal svin i juni 2003. Uppgifter för Västra Götalands län**7a. Number of pigs in June 2003**

Område	Galtar för avel, 50 kg och däröver	Suggor för avel, 50 kg och däröver	Slaktsvin, 20 kg och däröver	Smågrisar, under 20 kg	Summa svin
Västra Götalands län					
Härryda	-	-	..	-	..
Partille	-	-	-	-	-
Öckerö	-	-	-	-	-
Stenungsund	4	84	117	217	422
Tjörn	..	52	65	..	335
Orust	-	8	15	-	23
Sotenäs	5	114	1 112	..	1 557
Munkedal	6	58	89	100	253
Tanum	11	704	2 476	3 518	6 709
Dals-Ed
Färgelanda	5	332	1 710	2 253	4 300
Ale	..	9	48
Lerum	-	-	..
Värgårda	4	48	1 453	67	1 572
Bollebygd	-	-	..	-	..
Grästorps	19	1 103	7 574	4 676	13 372
Essunga	16	994	5 476	5 447	11 933
Karlsborg
Gullspång
Tranemo	10	166	521	301	998
Bengtsfors	-	..	-	-	..
Mellerud	38	4 591	18 730	6 784	30 143
Lilla Edet	4	55	285	..	484
Mark	27	1 132	6 658	3 923	11 740
Svenljunga	4	151	397	680	1 232
Herrljunga	..	58	165	75	300
Vara	71	5 669	30 295	13 368	49 403
Götene	21	2 199	10 871	8 544	21 635
Tibro	3	230	745	1 185	2 163
Töreboda	39	5 038	11 528	4 507	21 112
Göteborg	5	67	950	241	1 263
Möndal	-	-	..
Kungälv	-	..	13	..	31
Lysekil	-	..
Uddevalla	3	51	898	284	1 236
Strömstad	17	1 812	2 660	3 375	7 864
Vänersborg	26	1 721	6 590	6 025	14 362
Trollhättan	6	409	1 209	1 121	2 745
Alingsås	514	..	543
Borås	..	435	125	..	911
Ulricehamn	8	244	378	525	1 155
Amål	668
Mariestad	12	1 119	5 061	4 479	10 671
Lidköping	54	4 499	29 773	15 242	49 568
Skara	4	213	9 262	1 532	11 011
Skövde	13	688	5 020	2 939	8 660
Hjo	5	331	2 469	775	3 580
Tidaholm	11	446	5 951	1 988	8 396
Falköping	28	1 009	15 674	4 369	21 080
Summa					
Västra Götalands län	501	36 512	190 753	101 827	329 593

7a. Antal svin i juni 2003. Uppgifter för Värmlands län, Örebro län, Västmanlands län**7a. Number of pigs in June 2003**

Område	Galtar för avel, 50 kg och däröver	Suggor för avel, 50 kg och däröver	Slaktsvin, 20 kg och däröver	Smågrisar, under 20 kg	Summa svin
Värmlands län					
Kil	6	225	1 829	..	2 538
Eda
Torsby	..	12	..	-	23
Storfors	-
Hammarö	-	-	-	-	-
Munkfors	-	-
Forshaga	-	-	-	-	-
Grums	-	..
Årjäng	-	-	10
Sunne	7	336	1 487	..	2 436
Karlstad	9	586	5 088	3 263	8 946
Kristinehamn	1 692	..	1 872
Filipstad	-	-	..
Hagfors	-	..
Arvika	-	..	2 891	..	3 601
Säffle	29	2 673	23 169	7 756	33 627
Summa					
Värmlands län	64	4 972	36 431	13 303	54 770
Örebro län					
Lekeberg	..	173	4 874	..	5 325
Laxå	-	-	-	-	-
Hallsberg	10	1 962	2 018	1 178	5 168
Degerfors
Hällefors	-	-	..	-	..
Ljusnarsberg	-	-	-	-	-
Örebro	9	919	17 873	4 759	23 560
Kumla	6	485	2 500	1 158	4 149
Askersund
Karlskoga
Nora	-	-	..	-	..
Lindesberg	10	1 133	2 036	4 234	7 413
Summa					
Örebro län	42	4 784	32 545	12 148	49 519
Västmanlands län					
Skinnskatteberg	-	-	-	-	-
Surahammar	-	-
Heby	7	614	1 639	2 612	4 872
Kungsör	1 323	954	2 360
Hallstahammar	-	-	..	-	..
Norberg	-	-
Västerås	34	6 338	21 767	15 556	43 695
Sala	25	1 494	5 231	4 483	11 233
Fagersta	-	-	-	-	-
Köping	7	647	2 888	1 984	5 526
Arboga	-
Summa					
Västmanlands län	75	9 177	34 374	26 488	70 114

7a. Antal svin i juni 2003. Uppgifter för Dalarnas län, Gävleborgs län, Västernorrlands län, Jämtlands län

7a. Number of pigs in June 2003

Område	Galtar för avel, 50 kg och däröver	Suggor för avel, 50 kg och däröver	Slaktsvin, 20 kg och däröver	Smågrisar, under 20 kg	Summa svin
Dalarnas län					
Vansbro	..	52	-	..	161
Malung
Gagnef	-	-	..	-	..
Leksand	-	17
Rättvik	54	..	191
Orsa
Ålvdalen	-	..
Smedjebacken	256
Mora	-	-	5
Falun	-	..	15	-	16
Borlänge	-	-	-	-	-
Säter	7	444	2 379	1 468	4 298
Hedemora	..	133	545
Avesta	..	10	108
Ludvika	-	-	..	-	..
Summa Dalarnas län	21	816	3 690	2 575	7 102
Gävleborgs län					
Ockelbo	569
Hofors	-
Ovanåker	..	11	67
Nordanstig	-	-	..	-	..
Ljusdal	8	146	1 210	454	1 818
Gävle
Sandviken	-	-	-	-	-
Söderhamn
Bollnäs	8	441	2 727	841	4 017
Hudiksvall	14	541	3 736	1 732	6 023
Summa Gävleborgs län	38	1 306	8 364	3 447	13 155
Västernorrlands län					
Ange	947	..	1 144
Timrå	-	-	-	-	-
Härnösand	-	-	-	-	-
Sundsvall	4	336	682	..	1 957
Kramfors	10	814	4 079	2 435	7 338
Sollefteå	-	-	781	-	781
Örnsköldsvik	..	46	105	..	281
Summa Västernorrlands län	17	1 253	6 594	3 637	11 501
Jämtlands län					
Ragunda	-	-	..	-	..
Bräcke	-	31
Krokom	52	..	636
Strömsund	5	77	472	..	764
Åre	-	651
Berg	-	-	..	-	..
Härjedalen
Östersund	467	..	547
Summa Jämtlands län	13	222	2 122	785	3 142

7a. Antal svin i juni 2003. Uppgifter för Västerbottens län, Norrbottens län**7a. Number of pigs in June 2003**

Område	Galtar för avel, 50 kg och däröver	Suggor för avel, 50 kg och däröver	Slaktsvin, 20 kg och däröver	Smågrisar, under 20 kg	Summa svin
Västerbottens län					
Nordmaling
Bjurholm	-	-	-	-	-
Vindeln
Robertsfors	7	360	2 807	659	3 833
Norsjö	-	-	-	-	-
Malå	-	-	-	-	-
Storuman	-	-	-	-	-
Sorsele	-	-	..
Dorotea	-	-	..	-	..
Vännäs	8	141	849	323	1 321
Vilhelmina	-	-	-	-	-
Åsele	-	-	..	-	..
Umeå	11	381	2 235	575	3 202
Lycksele
Skellefteå	22	1 183	7 385	3 254	11 844
Summa					
Västerbottens län	55	2 193	13 822	5 239	21 309
Norrbottens län					
Arvidsjaur	-	-	-	-	-
Arjeplog	-	-	-	-	-
Jokkmokk	-	..	-	-	..
Överkalix	-	-	-	-	-
Kalix	-	-	-	-	-
Övertorneå	-	-	-	-	-
Pajala	-	-	-	-	-
Gällivare	-	-	-	-	-
Ålvsbyn	-	-	-	-	-
Luleå	-	6 602
Piteå	8	298	1 855	610	2 771
Boden	4	145	1 374	..	2 077
Haparanda	-	-	-	-	-
Kiruna	-	-	-	-	-
Summa					
Norrbottens län	12	1 115	8 759	1 566	11 452
Hela riket	3 945	204 527	1 127 372	567 282	1 903 126

7b. Antal företag med svin i juni 2003. Uppgifter för Stockholms län, Uppsala län, Södermanlands län

7b. Number of holdings with pigs in June 2003

Område	Galtar för avel, 50 kg och däröver	Suggor för avel, 50 kg och däröver	Slaktsvin, 20 kg och däröver	Smågrisar, under 20 kg	Totalt med svin
Stockholms län					
Upplands-Väsby	-	-	-	-	-
Vallentuna	-	-	..	-	..
Österåker	-	-	..	-	..
Värmdö	-	-	-	-	-
Järfälla	-	-	-	-	-
Ekerö	-	..	4	-	5
Huddinge	-	-	-	-	-
Bötkyrka	-	-	-	-	-
Salem	-	-	-	-	-
Haninge
Tyresö ¹	-	-	-	-	-
Upplands-Bro
Nykvarn	-	-	-	-	-
Tåby	-	-	..
Danderyd ¹	-	-	..
Sollentuna	-	-	..	-	..
Stockholm	-	-	-	-	-
Södertälje
Nacka ¹	-	-	-	-	-
Sundbyberg	-	-	-	-	-
Solna ¹	-	-	-	-	-
Lidingö ¹	-	-	-	-	-
Vaxholm	-	-	-	-	-
Norrtälje	6	10	17	7	22
Sigtuna	..	3	4	..	5
Nynäshamn
Summa					
Stockholms län	12	23	35	13	45
Uppsala län					
Håbo	3	..	3
Älvkarleby	-	-	-	-	-
Knivsta	-	-	..	-	..
Tierp	..	4	3	4	6
Uppsala	17	23	27	19	34
Enköping	30	38	39	37	48
Östhammar	11	17	21	15	25
Summa					
Uppsala län	62	84	95	76	118
Södermanlands län					
Vingåker	3	3	4	3	6
Gnesta	3	4	5	4	5
Nyköping	7	11	16	11	19
Oxelösund	-	-	-	-	-
Flen	5	6	8	5	9
Katrineholm	14	20	17	17	24
Eskilstuna	7	9	14	9	15
Strängnäs	4	4	6	4	6
Trosa	-
Summa					
Södermanlands län	44	58	70	54	85

2) Danderyd, Nacka, Solna och Lidingö samredovisas med Tyresö.

7b. Antal företag med svin i juni 2003. Uppgifter för Östergötlands län, Jönköpings län, Kronobergs län, Kalmar län

7b. Number of holdings with pigs in June 2003

Område	Galtar för avel, 50 kg och däröver	Suggor för avel, 50 kg och däröver	Slaktsvin, 20 kg och däröver	Smågrisar, under 20 kg	Totalt med svin
Östergötlands län					
Ödeshög	8	10	11	11	13
Ydre
Kinda	..	3	3	3	5
Boxholm	3
Åtvidaberg
Finspång	..	3	..	3	4
Valdemarsvik	3	3	..	-	4
Linköping	14	17	24	16	27
Norrköping	7	10	10	7	12
Söderköping	3	3	4
Motala	6	13	15	9	18
Vadstena	4	5	15	8	18
Mjölby	10	12	18	14	22
Summa					
Östergötlands län	61	82	107	77	132
Jönköpings län					
Aneby	-	3
Gnosjö	-	-	..	-	..
Mullsjö	-	-	..	-	..
Habo	5	7	11	8	11
Gislaved	4	7	9	3	12
Vaggeryd	3	..	3
Jönköping	8	10	5	11	13
Nässjö	4	6	9	3	11
Värnamo	4	7	16	11	20
Sävsjö	..	3	4
Vetlanda	..	5	7	4	10
Eksjö	..	7	5	7	8
Tranås	-	..	3	..	3
Summa					
Jönköpings län	30	56	74	51	100
Kronobergs län					
Uppvidinge
Lessebo	-	-	-	-	-
Tingsryd	..	3	4	..	6
Alvesta	3	9	8	5	13
Ålmhult	..	4	3	3	6
Markaryd	-	-	..	-	..
Växjö	9	17	16	11	23
Ljungby	13	16	16	16	18
Summa					
Kronobergs län	29	50	50	39	69
Kalmar län					
Högsby	..	3	4
Torsås	3	9	8	5	13
Mörbylånga	5	10	14	8	17
Hultsfred	..	5	3	4	7
Mönsterås	6	7	5	6	8
Emmaboda	4
Kalmar	27	28	46	30	49
Nybro	3	4	7
Oskarshamn	4	5	6	4	7
Västervik	8	10	9	7	11
Vimmerby	-	-	5	-	5
Borgholm	9	17	21	16	23
Summa					
Kalmar län	68	98	124	87	155

7b. Antal företag med svin i juni 2003. Uppgifter för Gotlands län, Blekinge län, Skåne län, Hallands län**7b. Number of holdings with pigs in June 2003**

Område	Galtar för avel, 50 kg och däröver	Suggor för avel, 50 kg och däröver	Slaktsvin, 20 kg och däröver	Smågrisar, under 20 kg	Totalt med svin
Gotlands län					
Gotland	50	79	114	78	123
Summa Gotlands län	50	79	114	78	123
Blekinge län					
Olofström	4	8	6	8	9
Karlskrona	10	13	14	10	17
Ronneby	6	11	15	13	20
Karlshamn	7	9	7	5	11
Sölvesborg	14	15	34	15	35
Summa Blekinge län	41	56	76	51	92
Skåne län					
Svalöv	19	28	33	25	37
Staffanstorp	8	8	9	8	10
Burlöv	-	-	-	-	-
Vellinge	3	3	3
Östra Göinge	14	20	22	14	26
Örkelljunga	6	12	10	8	14
Bjuv	4	5	7	6	9
Kävlinge	6	8	10	7	12
Lomma
Svedala	3	5	6	4	6
Skurup	18	28	26	22	35
Sjöbo	63	83	74	76	92
Hörby	40	62	61	58	78
Hör	12	15	15	10	20
Tomelilla	59	82	78	75	95
Bromölla	4	5	6	7	8
Osby	3	-	3
Perstorp	..	3	3	3	3
Klippan	14	20	18	17	23
Åstorp	7	10	13	10	13
Båstad	33	55	59	48	74
Malmö
Lund	9	10	11	10	12
Landskrona	6	9	9	7	12
Helsingborg	15	22	25	19	27
Höganäs	6	7	17	6	17
Eslöv	20	39	44	31	54
Ystad	44	59	57	55	68
Trelleborg	24	32	37	28	40
Kristianstad	50	68	90	71	108
Simrishamn	30	43	42	37	52
Ängelholm	20	31	45	30	53
Hässleholm	36	48	44	37	58
Summa Skåne län	580	826	880	734	1 066
Hallands län					
Hylte	4	4	4	5	5
Halmstad	29	41	59	36	68
Laholm	59	84	97	83	114
Falkenberg	57	83	119	79	135
Varberg	95	166	163	148	208
Kungsbacka	22	37	37	29	51
Summa Hallands län	266	415	479	380	581

7b. Antal företag med svin i juni 2003. Uppgifter för Västra Götalands län**7b. Number of holdings with pigs in June 2003**

Område	Galtar för avel, 50 kg och däröver	Suggor för avel, 50 kg och däröver	Slaktsvin, 20 kg och däröver	Smågrisar, under 20 kg	Totalt med svin
Västra Götalands län					
Härryda	-	-	..	-	..
Partille	-	-	-	-	-
Öckerö	-	-	-	-	-
Stenungsund	4	8	8	6	8
Tjörn	..	4	4	..	7
Orust	-	3	3	-	5
Sotenäs	4	3	3	..	6
Munkedal	5	7	5	3	10
Tanum	4	12	12	11	17
Dals-Ed
Färgelanda	4	5	8	8	9
Ale	..	3	3
Lerum	-	-	..
Värgårda	4	7	7	4	10
Bollebygd	-	-	..	-	..
Grästorps	9	11	18	11	21
Essunga	10	15	18	18	20
Karlsborg
Gullspång
Tranemo	4	5	8	4	8
Bengtsfors	-	..	-	-	..
Mellerud	14	17	31	20	38
Lilla Edet	4	5	4	..	6
Mark	15	20	25	18	27
Svenljunga	4	7	9	4	12
Herrljunga	..	5	3	3	5
Vara	34	44	55	42	67
Götene	9	15	22	17	26
Tibro	3	4	4	3	4
Töreboda	8	11	14	11	20
Göteborg	5	11	8	7	14
Möndal	-	-	..
Kungälv	-	..	3	..	4
Lysekil	-	..
Uddevalla	3	5	5	4	6
Strömstad	3	4	3	3	6
Vänersborg	15	20	31	23	39
Trollhättan	5	7	6	5	10
Alingsås	4	..	6
Borås	..	4	4	..	7
Ulricehamn	7	9	8	7	12
Amål	3
Mariestad	7	9	13	10	16
Lidköping	28	35	49	37	58
Skara	3	8	15	8	18
Skövde	9	14	15	12	20
Hjo	4	4	6	5	7
Tidaholm	5	6	14	7	16
Falköping	19	27	41	23	49
Summa					
Västra Götalands län	264	386	502	349	633

7b. Antal företag med svin i juni 2003. Uppgifter för Värmlands län, Örebro län, Västmanlands län

7b. Number of holdings with pigs in June 2003

Område	Galtar för avel, 50 kg och däröver	Sugor för avel, 50 kg och däröver	Slaktsvin, 20 kg och däröver	Smågrisar, under 20 kg	Totalt med svin
Värmlands län					
Kil	3	3	5	..	5
Eda
Torsby	..	3	..	-	5
Storfors	-
Hammarö	-	-	-	-	-
Munkfors	-	-
Forshaga	-	-	-	-	-
Grums	-	..
Årjäng	-	-	4
Sunne	4	6	5	..	9
Karlstad	5	7	12	8	17
Kristinehamn	5	..	5
Filipstad	-	-	..
Hagfors	-	..
Arvika	-	..	4	..	4
Säffle	8	9	26	15	26
Summa					
Värmlands län	27	40	66	34	83
Örebro län					
Lekeberg	..	3	6	..	6
Laxå	-	-	-	-	-
Hallsberg	6	9	7	7	11
Degerfors
Hällefors	-	-	..	-	..
Ljusnarsberg	-	-	-	-	-
Örebro	9	12	27	16	28
Kumla	4	7	6	6	8
Askersund
Karlskoga
Nora	-	-	..	-	..
Lindesberg	5	10	11	7	14
Summa					
Örebro län	29	44	66	42	76
Västmanlands län					
Skinnskatteberg	-	-	-	-	-
Surahammar	-	-
Heby	5	7	6	8	10
Kungsör	3	3	3
Hallstahammar	-	-	..	-	..
Norberg	-	-
Västerås	11	14	29	25	33
Sala	10	13	14	13	17
Fagersta	-	-	-	-	-
Köping	5	7	8	7	8
Arboga	-
Summa					
Västmanlands län	33	44	66	59	77

7b. Antal företag med svin i juni 2003. Uppgifter för Dalarnas län, Gävleborgs län, Västernorrlands län, Jämtlands län

7b. Number of holdings with pigs in June 2003

Område	Galtar för avel, 50 kg och däröver	Suggor för avel, 50 kg och däröver	Slaktsvin, 20 kg och däröver	Smågrisar, under 20 kg	Totalt med svin
Dalarnas län					
Vansbro	..	3	-	..	3
Malung
Gagnef	-	-	..	-	..
Leksand	-	4
Rättvik	6	..	7
Orsa
Ålvdalen	-	..
Smedjebacken	3
Mora	-	-	3
Falun	-	..	4	-	5
Borlänge	-	-	-	-	-
Säter	6	6	7	6	9
Hedemora	..	3	4
Avesta	..	3	4
Ludvika	-	-	..	-	..
Summa					
Dalarnas län	18	28	32	15	50
Gävleborgs län					
Ockelbo	3
Hofors	-
Ovanåker	..	3	5
Nordanstig	-	-	..	-	..
Ljusdal	4	4	9	5	10
Gävle
Sandviken	-	-	-	-	-
Söderhamn
Bollnäs	4	5	16	4	16
Hudiksvall	6	9	9	6	13
Summa					
Gävleborgs län	19	26	45	21	55
Västernorrlands län					
Ånge	4	..	4
Timrå	-	-	-	-	-
Härnösand	-	-	-	-	-
Sundsvall	3	3	4	..	5
Kramfors	4	4	6	4	6
Sollefteå	-	-	6	-	6
Örnsköldsvik	..	4	8	..	9
Summa					
Västernorrlands län	9	13	28	9	30
Jämtlands län					
Ragunda	-	-	..	-	..
Bräcke	-	4
Krokom	4	..	4
Strömsund	4	3	4	..	5
Åre	-	3
Berg	-	-	..	-	..
Härjedalen
Östersund	3	..	4
Summa					
Jämtlands län	11	11	21	7	26

7b. Antal företag med svin i juni 2003. Uppgifter för Västerbottens län, Norrbottens län**7b. Number of holdings with pigs in June 2003**

Område	Galtar för avel, 50 kg och däröver	Suggor för avel, 50 kg och däröver	Slaktsvin, 20 kg och däröver	Smågrisar, under 20 kg	Totalt med svin
Västerbottens län					
Nordmaling
Bjurholm	-	-	-	-	-
Vindeln
Robertsfors	4	4	8	4	8
Norsjö	-	-	-	-	-
Malå	-	-	-	-	-
Storuman	-	-	-	-	-
Sorsele	-	-	..
Dorotea	-	-	..	-	..
Vännäs	5	5	6	4	6
Vilhelmina	-	-	-	-	-
Åsele	-	-	..	-	..
Umeå	8	9	13	9	14
Lycksele
Skellefteå	11	16	20	13	24
Summa					
Västerbottens län	34	40	55	35	61
Norrbottens län					
Arvidsjaur	-	-	-	-	-
Arjeplog	-	-	-	-	-
Jokkmokk	-	..	-	-	..
Överkalix	-	-	-	-	-
Kalix	-	-	-	-	-
Övertorneå	-	-	-	-	-
Pajala	-	-	-	-	-
Gällivare	-	-	-	-	-
Ålvsbyn	-	-	-	-	-
Luleå	-	3
Piteå	4	4	3	3	4
Boden	3	3	3	..	4
Haparanda	-	-	-	-	-
Kiruna	-	-	-	-	-
Summa					
Norrbottens län	7	9	8	6	12
Hela riket	1 694	2 468	2 993	2 217	3 669

8a. Antal höns, kycklingar och kalkoner i juni 2003. Uppgifter för Stockholms län, Uppsala län, Södermanlands län

8a. Number of fowls, chickens and turkeys in June 2003

Område	Höns, 20 veckor eller äldre	Kycklingar av värpras avsedda för äggproduktion	Slaktkycklingar	Kalkoner
Stockholms län				
Upplands-Väsby	..	-	-	..
Vallentuna	5 542	..	10	10
Österåker	210	106	-	..
Värmdö	275	..	-	..
Järfälla	..	-	-	-
Ekerö	23 789	39	-	..
Huddinge	-	-	-	-
Botkyrka	-	-	-	-
Salem	..	-	-	-
Haninge	293	-	-	..
Tyresö ¹	149	..	-	..
Upplands-Bro	..	-	-	-
Nykvarn	175	21
Täby	..	-	-	-
Danderyd ¹	-	-	-	-
Sollentuna	..	-	-	-
Stockholm	..	-	-	-
Södertälje	36 546	16
Nacka ¹	-	-	-	-
Sundbyberg	-	-	-	-
Solna ¹	-	-	-	-
Lidingö ¹	-	-	-	-
Vaxholm	..	-	-	-
Norrtälje	35 779	11 210	54	70
Sigtuna	383	-	-	..
Nynäshamn	1 258	..	-	9
Summa				
Stockholms län	105 012	11 420	180	213
Uppsala län				
Häbo	295	-	-	..
Älvkarleby	..	-	-	-
Knivsta	672	..	-	..
Tierp	694	76	..	21
Uppsala	15 084	28 003	49	913
Enköping	26 611	224	..	166
Östhammar	6 721	107	-	35
Summa				
Uppsala län	50 085	28 425	114	1 166
Södermanlands län				
Vingåker	1 198	..	-	..
Gnesta	550	40	..	32
Nyköping	14 648	96	..	151
Oxelösund	..	-	-	-
Flen	43 064
Katrineholm	56 377	22	571 025	24
Eskilstuna	3 465	104	..	35
Strängnäs	69 573	39 024	-	..
Trosa	168	-	-	..
Summa				
Södermanlands län	189 064	89 411	680 334	342

1) Danderyd, Nacka, Solna och Lidingö samredovisas med Tyresö.

8a. Antal höns, kycklingar och kalkoner i juni 2003. Uppgifter för Östergötlands län, Jönköpings län, Kronobergs län, Kalmar län

8a. Number of fowls, chickens and turkeys in June 2003

Område	Höns, 20 veckor eller äldre	Kycklingar av värpras avsedda för äggproduktion	Slaktkycklingar	Kalkoner
Östergötlands län				
Ödeshög	73 701	..	-	-
Ydre	7 804	124	-	23
Kinda	1 530	45	-	67
Boxholm	380	-
Åtvidaberg	3 575	..	-	..
Finspång	12 307	53	..	11
Valdemarsvik	258	..	-	13
Linköping	232 472	172 021	..	11
Norrköping	136 495	37 415	..	107
Söderköping	10 341	9 119
Motala	23 380	-	..	19
Vadstena	121 857	-	..	-
Mjölby	190 535	182 616	-	5
Summa				
Östergötlands län	814 635	392 420	411 442	9 378
Jönköpings län				
Aneby	473	26	..	14
Gnosjö	232	..	-	..
Mullsjö	108	-	-	97
Habo	254	24	-	..
Gislaved	11 498	..	-	24
Vaggeryd	536	-	-	34
Jönköping	4 076	53	..	67
Nässjö	6 402	9 053	-	86
Värnamo	25 137	19	..	32
Sävsjö	3 713	-	-	7
Vetlanda	2 204	103	-	125
Eksjö	1 284	204	-	37
Tranås	7 223	29 010	-	28
Summa				
Jönköpings län	63 140	38 528	16	575
Kronobergs län				
Uppvidinge	2 354	69	-	43
Lessebo	112	-	-	..
Tingsryd	573	..	134 504	..
Alvesta	22 529	43	-	159
Älmhult	3 466	109
Markaryd	129	-	-	..
Växjö	1 421	79	16	69
Ljungby	11 010	3 624	-	91
Summa				
Kronobergs län	41 594	68 828	134 521	492
Kalmar län				
Högsby	152	..	-	..
Torsås	14 510	39	-	12
Mörbylånga	49 454
Hultsfred	396	137	-	..
Mönsterås	275 478	75
Emmaboda	175	..	-	..
Kalmar	115 112	45 315	296 000	22
Nybro	58 139	23	172 004	..
Oskarshamn	653	32	-	9
Västervik	2 045	95
Vimmerby	2 782	44	23	37
Borgholm	16 017	161	-	35
Summa				
Kalmar län	534 913	68 216	895 062	272

8a. Antal höns, kycklingar och kalkoner i juni 2003. Uppgifter för Gotlands län, Blekinge län, Skåne län, Hallands län

8a. Number of fowls, chickens and turkeys in June 2003

Område	Höns, 20 veckor eller äldre	Kycklingar av värpras avsedda för äggproduktion	Slaktkycklingar	Kalkoner
Gotlands län				
Gotland	92 256	123 486	42 417	1 160
Summa Gotlands län	92 256	123 486	42 417	1 160
Blekinge län				
Olofström	7 765	-	-	-
Karlskrona	8 906	49	136 002	..
Ronneby	4 023	16
Karlshamn	10 416	9 019	..	10 029
Sölvesborg	15 849	-	503 665	-
Summa Blekinge län	46 959	9 072	784 682	10 067
Skåne län				
Svalöv	9 439	31
Staffanstorps	115	-	-	544
Burlöv	-	..	-	-
Vellinge	151	524
Östra Göinge	66 212	174
Örkelljunga	337	7
Bjuv	12 084	-	-	..
Kävlinge	2 895	..	340 010	..
Lomma	146	203
Svedala	10 251	37	..	7
Skurup	368	43	..	69
Sjöbo	4 748	560	6 520	171
Hörby	623	153	33 136	183
Höör	2 377	-	-	90
Tomelilla	8 993	168	80 045	20 276
Bromölla	98	-	-	..
Osby	1 591	-	..	6
Perstorp	46 404	-
Klippan	451	32
Åstorp	50 121
Bästad	831	108	3 385	96
Malmö	107	-
Lund	11 114	2 600	..	55
Landskrona	207	..	-	..
Helsingborg	156 854	-	-	41
Höganäs	14 012	6 050	..	507
Eslöv	306 750	15 024	..	71
Ystad	49 736	-
Trelleborg	20 679	84
Kristianstad	15 847	116	32 004	168
Simrishamn	89 217	73	629 600	13 695
Ängelholm	49 659	16 005	..	22
Hässleholm	81 161	90	5 071	130
Summa Skåne län	1 013 578	66 671	1 347 823	45 259
Hallands län				
Hylte	38 717	130	-	23
Halmstad	133 160	120 043	..	94
Laholm	19 782	4 544	243 511	59
Falkenberg	116 174	9 051	304 176	32
Varberg	118 291	29 027	18 026	658
Kungsbacka	111 901	61 544	..	46
Summa Hallands län	538 025	224 339	783 713	912

8a. Antal höns, kycklingar och kalkoner i juni 2003. Uppgifter för Västra Götalands län**8a. Number of fowls, chickens and turkeys in June 2003**

Område	Höns, 20 veckor eller äldre	Kycklingar av värpras avsedda för äggproduktion	Slaktkycklingar	Kalkoner
Västra Götalands län				
Härryda	289	-	-	..
Partille	..	-	-	-
Öckerö	-	-	-	-
Stenungsund	3 470	1 203	-	89
Tjörn	2 852	30	-	33
Orust	820	90	..	31
Sotenäs	5 545	-	-	-
Munkedal	8 560	24	..	18
Tanum	659	50	..	24
Dals-Ed	6 417	..	-	..
Färgelanda	51 842	65 011	..	17
Ale	237	28	-	33
Lerum	14 910	-
Värgårda	677	..	-	43
Bollebygd	..	-	..	-
Grästorps	225	-	-	..
Essunga	1 752	42	..	29
Karlsborg	162	..	-	..
Gullspång	262	..	-	27 016
Tranemo	379	..	-	64
Bengtsfors	134	..	-	54
Mellerud	1 020	9 525	-	14 733
Lilla Edet	288	18
Mark	12 594	42	33	78
Svenljunga	7 861	..	-	31
Herrljunga	12 535	20 019	-	12
Vara	47 862	121 574	..	12 448
Götene	13 211
Tibro	96
Töreboda	21 402	-	175 020	15
Göteborg	441	85	-	13
Mölnadal	2 060
Kungälv	2 497	153	..	108
Lysekil	6 402
Uddevalla	12 104	151	..	18
Strömstad	486	..	-	..
Vänersborg	16 855	63	..	-
Trollhättan	27 655	..	-	57
Alingsås	5 720	7	..	28
Borås	49 206	..	-	50
Ulricehamn	928	156	..	40
Åmål	418	97
Mariestad	9 992	..	-	18
Lidköping	83 785	49 910	-	14
Skara	13 063	5 037	..	46
Skövde	8 003	266	..	40 520
Hjo	381	15 020
Tidaholm	7 269	72	-	51 518
Falköping	19 515	97	62	69
Summa				
Västra Götalands län	482 908	286 503	641 317	187 463

8a. Antal höns, kycklingar och kalkoner i juni 2003. Uppgifter för Värmlands län, Örebro län, Västmanlands län

8a. Number of fowls, chickens and turkeys in June 2003

Område	Höns, 20 veckor eller äldre	Kycklingar av värpras avsedda för äggproduktion	Slaktkycklingar	Kalkoner
Värmlands län				
Kil	720	..	-	52
Eda	233	..	-	..
Torsby	2 155	..	-	10
Storfors	166	-	-	..
Hammarö
Munkfors	938	..	-	-
Forshaga	67	-	-	..
Grums	7 220
Årjäng	257	65	-	4
Sunne	276	..	-	33
Karlstad	4 806	-	-	4 211
Kristinehamn	209	16
Filipstad	9 899	..	-	6
Hagfors	194	-	-	32
Arvika	267	..	-	5
Säffle	652	39	-	..
Summa				
Värmlands län	28 106	2 258	53	4 894
Örebro län				
Lekeberg	8 321
Laxå	127	-	-	-
Hallsberg	5 328	40 034
Degerfors	113	..	-	..
Hällefors	75
Ljusnarsberg	67	-	-	-
Örebro	47 277	35	..	55
Kumla	195	40
Askersund	15 246	..	-	..
Karlskoga	38 917	..	-	..
Nora	118
Lindesberg	2 526	54	26	50
Summa				
Örebro län	118 310	57 858	138 100	194
Västmanlands län				
Skinnskatteberg	292	..	-	..
Surahammar	1 550	..	-	-
Heby	6 061	..	-	15 027
Kungsör	6 587	-	-	..
Hallstahammar	99	..	-	..
Norberg	55
Västerås	53 193	-
Sala	2 033	20	-	..
Fagersta	480	-	-	-
Köping	2 016	..	-	118
Arboga	4 163	21 783
Skinnskatteberg	292	..	-	..
Surahammar	1 550	..	-	-
Summa				
Västmanlands län	76 529	21 961	45 030	15 221

8a. Antal höns, kycklingar och kalkoner i juni 2003. Uppgifter för Dalarnas län, Gävleborgs län, Västernorrlands län, Jämtlands län

8a. Number of fowls, chickens and turkeys in June 2003

Område	Höns, 20 veckor eller äldre	Kycklingar av värpras avsedda för äggproduktion	Slaktkycklingar	Kalkoner
Dalarnas län				
Vansbro	173	-	-	11
Malung	115
Gagnef	46	..	-	..
Leksand	298	..	-	..
Rättvik	117	-	..	9
Orsa	227	-	-	..
Ålvdalen	88	..	-	..
Smedjebacken	226	-	-	23
Mora	151	-	-	..
Falun	299	12
Borlänge	298	..	-	..
Säter	344	15	..	7
Hedemora	16 254	45	..	51
Avesta	17 419	-	-	105
Ludvika	586	..	-	..
Summa				
Dalarnas län	36 641	213	626	415
Gävleborgs län				
Ockelbo	35 124	30
Hofors	156	..	-	..
Ovanåker	380	..	-	..
Nordanstig	3 177	-	-	7
Ljusdal	5 865	39	-	6 021
Gävle	29 869	-	-	..
Sandviken	326	47	-	46
Söderhamn	23 311	18	..	14
Bollnäs	255	19	-	207
Hudiksvall	969	176	..	26
Summa				
Gävleborgs län	99 432	344	209	6 386
Västernorrlands län				
Ånge	233	120
Timrå	135	13
Härnösand	115	60
Sundsvall	455	-	-	27
Kramfors	332	23	-	63
Sollefteå	3 330	..	-	9
Örnsköldsvik	19 172	21	-	24
Summa				
Västernorrlands län	23 772	155	22	254
Jämtlands län				
Ragunda	198	120	-	..
Bräcke	74	-	-	210
Krokom	13 994	122
Strömsund	5 375	..	-	34
Åre	127	..	-	9
Berg	164	..	-	32
Härjedalen	54	-	-	-
Östersund	251	..	-	525
Summa				
Jämtlands län	20 237	273	..	825

8a. Antal höns, kycklingar och kalkoner i juni 2003. Uppgifter för Västerbottens län, Norrbottens län

8a. Number of fowls, chickens and turkeys in June 2003

Område	Höns, 20 veckor eller äldre	Kycklingar av värpras avsedda för äggproduktion	Slaktkycklingar	Kalkoner
Västerbottens län				
Nordmaling	27	..	-	..
Bjurholm	84	..	-	..
Vindeln	5 966	-	-	16
Robertsfors	170	..	-	10
Norsjö	..	-	-	..
Malå	-	-	-	-
Storuman	63
Sorsele	..	-	-	-
Dorotea	-	-
Vännäs	182
Vilhelmina	10 685	-	-	-
Åsele	..	-	-	..
Umeå	39 083	-	-	40
Lycksele	46	-	-	..
Skellefteå	57 913	18 052	-	24
Summa				
Västerbottens län	114 343	18 107	..	138
Norrbottens län				
Arvidsjaur	..	-	-	-
Arjeplog	-	-	-	-
Jokkmokk	..	-	-	..
Överkalix	3 524	-	-	..
Kalix	..	-	-	-
Övertorneå	..	-	-	..
Pajala	-	..
Gällivare	..	-	-	-
Älvsbyn	-	-	-	-
Luleå	78	16
Piteå	-	..
Boden	4 385	90	-	..
Haparanda	..	-	-	..
Kiruna	..	-	-	-
Summa				
Norrbottens län	8 139	109	..	70
Hela riket	4 497 678	1 508 597	5 905 679	285 696

8b. Antal företag höns, kycklingar och kalkoner i juni 2003. Uppgifter för Stockholms län, Uppsala län, Södermanlands län

8b. Number of holdings with fowls, chickens and turkeys in June 2003

Område	Höns, 20 veckor eller äldre	Kycklingar av värpras avsedda för äggproduktion	Slaktkycklingar	Kalkoner
Stockholms län				
Upplands-Väsby	..	-	-	..
Vallentuna	11	..	3	3
Österåker	7	3	-	..
Värmdö	7	..	-	..
Järfälla	..	-	-	-
Ekerö	16	4	-	..
Huddinge	-	-	-	-
Botkyrka	-	-	-	-
Salem	..	-	-	-
Haninge	10	-	-	..
Tyresö ¹	3	..	-	..
Upplands-Bro	..	-	-	-
Nykvarn	12	3
Täby	..	-	-	-
Danderyd ¹	-	-	-	-
Sollentuna	..	-	-	-
Stockholm	..	-	-	-
Södertälje	20	5
Nacka ¹	-	-	-	-
Sundbyberg	-	-	-	-
Solna ¹	-	-	-	-
Lidingö ¹	-	-	-	-
Vaxholm	..	-	-	-
Norrtälje	74	8	3	17
Sigtuna	11	-	-	..
Nynäshamn	18	..	-	3
Summa				
Stockholms län	201	23	8	42
Uppsala län				
Häbo	3	-	-	..
Älvkarleby	..	-	-	-
Knivsta	6	..	-	..
Tierp	37	5	..	5
Uppsala	55	15	4	21
Enköping	41	6	..	10
Östhammar	48	3	-	4
Summa				
Uppsala län	191	30	6	42
Södermanlands län				
Vingåker	11	..	-	..
Gnesta	27	3	..	3
Nyköping	34	6	..	9
Oxelösund	..	-	-	-
Flen	29
Katrineholm	45	4	5	6
Eskilstuna	41	6	..	7
Strängnäs	29	3	-	..
Trosa	7	-	-	..
Summa				
Södermanlands län	224	26	13	32

1) Danderyd, Nacka, Solna och Lidingö samredovisas med Tyresö.

8b. Antal företag med höns, kycklingar och kalkoner i juni 2003. Uppgifter för Östergötlands län, Jönköpings län, Kronobergs län, Kalmar län

8b. Number of holdings with fowls, chickens and turkeys in June 2003

Område	Höns, 20 veckor eller äldre	Kycklingar av värpras avsedda för äggproduktion	Slaktkycklingar	Kalkoner
Östergötlands län				
Ödeshög	19	..	-	-
Ydre	24	7	-	3
Kinda	32	5	-	5
Boxholm	16	-
Åtvidaberg	9	..	-	..
Finspång	16	5	..	4
Valdemarsvik	13	..	-	3
Linköping	38	7	..	4
Norrköping	31	4	..	7
Söderköping	17	4
Motala	12	-	..	3
Vadstena	12	-	..	-
Mjölby	22	8	-	3
Summa				
Östergötlands län	261	42	7	37
Jönköpings län				
Aneby	26	3	..	4
Gnosjö	18	..	-	..
Mullsjö	8	-	-	4
Habo	16	3	-	..
Gislaved	43	..	-	7
Vaggeryd	35	-	..	7
Jönköping	79	5	..	9
Nässjö	60	7	-	6
Värnamo	36	3	..	6
Sävsjö	26	-	-	3
Vetlanda	66	6	-	11
Eksjö	36	3	-	5
Tranås	22	3	-	5
Summa				
Jönköpings län	471	37	3	70
Kronobergs län				
Uppvidinge	25	6	-	7
Lessebo	4	-	-	..
Tingsryd	26	..	3	..
Alvesta	39	4	-	6
Ålmhult	36	5
Markaryd	7	-	-	..
Växjö	69	9	3	8
Ljungby	55	4	-	15
Summa				
Kronobergs län	261	26	7	46
Kalmar län				
Högsby	11	..	-	..
Torsås	14	3	-	3
Mörbylånga	33
Hultsfred	25	9	-	..
Mönsterås	17	3
Emmaboda	14	..	-	..
Kalmar	17	5	4	5
Nybro	40	3	3	..
Oskarshamn	23	3	-	3
Västervik	52	15
Vimmerby	26	4	3	4
Borgholm	48	9	-	5
Summa				
Kalmar län	320	46	14	44

8b. Antal företag med höns, kycklingar och kalkoner i juni 2003. Uppgifter för Gotlands län, Blekinge län, Skåne län, Hallands län

8b. Number of holdings with fowls, chickens and turkeys in June 2003

Område	Höns, 20 veckor eller äldre	Kycklingar av värpras avsedda för äggproduktion	Slaktkycklingar	Kalkoner
Gotlands län				
Gotland	130	18	10	31
Summa Gotlands län	130	18	10	31
Blekinge län				
Olofström	16	-	-	-
Karlskrona	47	3	4	..
Ronneby	11	3
Karlshamn	22	3	..	4
Sölvesborg	11	-	7	-
Summa Blekinge län	107	7	14	9
Skåne län				
Svalöv	19	4
Staffanstorp	9	-	-	3
Burlöv	-	..	-	-
Vellinge	6	4
Östra Göinge	15	6
Örkelljunga	20	3
Bjuv	7	-	-	..
Kävlinge	7	..	3	..
Lomma	7	3
Svedala	18	5	..	3
Skurup	17	3	..	3
Sjöbo	42	8	3	11
Hörby	42	12	5	17
Höör	17	-	-	6
Tomelilla	36	8	4	10
Bromölla	6	-	-	..
Osby	16	-	..	3
Perstorp	8	-
Klippan	31	9
Åstorp	5
Bästad	46	6	6	8
Malmö	3	-
Lund	21	3	..	8
Landskrona	6	..	-	..
Helsingborg	18	-	-	5
Höganäs	13	3	..	5
Eslöv	33	4	..	6
Ystad	20	-
Trelleborg	14	7
Kristianstad	57	8	3	15
Simrishamn	34	5	8	8
Ängelholm	29	3	..	8
Hässleholm	56	6	4	5
Summa Skåne län	678	88	60	170
Hallands län				
Hylte	16	3	-	3
Halmstad	44	4	..	10
Laholm	38	7	9	10
Falkenberg	48	6	13	8
Varberg	60	5	3	9
Kungsbacka	39	7	..	8
Summa Hallands län	245	32	27	48

8b. Antal företag med höns, kycklingar och kalkoner i juni 2003. Uppgifter för Västra Götalands län

8b. Number of holdings with fowls, chickens and turkeys in June 2003

Område	Höns, 20 veckor eller äldre	Kycklingar av värpras avsedda för äggproduktion	Slaktkycklingar	Kalkoner
Västra Götalands län				
Härryda	9	-	-	..
Partille	..	-	-	-
Öckerö	-	-	-	-
Stenungsund	29	4	-	7
Tjörn	25	4	-	4
Orust	38	4	..	5
Sotenäs	4	-	-	-
Munkedal	25	4	..	4
Tanum	37	3	..	6
Dals-Ed	12	..	-	..
Färgelanda	18	4	..	4
Ale	19	5	-	3
Lerum	17	-
Värgårda	36	..	-	6
Bollebygd	..	-	..	-
Grästorps	6	-	-	..
Essunga	15	4	..	3
Karlsborg	7	..	-	..
Gullspång	13	..	-	4
Tranemo	17	..	-	5
Bengtstors	14	..	-	5
Mellerud	22	3	-	7
Lilla Edet	21	3
Mark	50	4	3	9
Svenljunga	23	..	-	5
Herrljunga	38	5	-	6
Vara	35	9	..	7
Götene	12
Tibro	7
Töreboda	15	-	3	3
Göteborg	18	3	-	3
Möndal	3
Kungälv	55	6	..	8
Lysekil	17
Uddevalla	30	6	..	4
Strömstad	14	..	-	..
Vänersborg	34	5	..	-
Trollhättan	25	..	-	7
Alingsås	36	3	..	6
Borås	38	..	-	5
Ulricehamn	53	8	..	8
Åmål	18	6
Mariestad	16	..	-	5
Lidköping	19	4	-	5
Skara	25	4	..	9
Skövde	27	4	..	6
Hjo	15	5
Tidaholm	24	4	-	5
Falköping	59	9	3	16
Summa				
Västra Götalands län	1 094	139	34	205

8b. Antal företag med höns, kycklingar och kalkoner i juni 2003. Uppgifter för Värmlands län, Örebro län, Västmanlands län

8b. Number of holdings with fowls, chickens and turkeys in June 2003

Område	Höns, 20 veckor eller äldre	Kycklingar av värpras avsedda för äggproduktion	Slaktkycklingar	Kalkoner
Värmlands län				
Kil	18	..	-	9
Eda	11	..	-	..
Torsby	19	..	-	4
Storfors	8	-	-	..
Hammarö
Munkfors	4	..	-	-
Forshaga	5	-	-	..
Grums	11
Ärjäng	17	4	-	3
Sunne	23	..	-	5
Karlstad	22	-	-	6
Kristinehamn	15	6
Filipstad	12	..	-	4
Hagfors	10	-	-	3
Arvika	20	..	-	4
Säffle	23	4	-	..
Summa				
Värmlands län	220	23	3	53
Örebro län				
Lekeberg	14
Laxå	8	-	-	-
Hallsberg	12	3
Degerfors	7	..	-	..
Hällefors	5
Ljusnarsberg	4	-	-	-
Örebro	45	3	..	7
Kumla	9	4
Askersund	14	..	-	..
Karlskoga	8	..	-	..
Nora	9
Lindesberg	31	5	4	8
Summa				
Örebro län	166	20	13	30
Västmanlands län				
Skinnskatteberg	8	..	-	..
Surahammar	5	..	-	-
Heby	30	..	-	9
Kungsör	10	-	-	..
Hallstahammar	5	..	-	..
Norberg	5
Västerås	9	-
Sala	27	3	-	..
Fagersta	3	-	-	-
Köping	11	..	-	3
Arboga	7	4
Summa				
Västmanlands län	120	16	4	23

8b. Antal företag med höns, kycklingar och kalkoner i juni 2003. Uppgifter för Dalarnas län, Gävleborgs län, Västernorrlands län, Jämtlands län

8b. Number of holdings with fowls, chickens and turkeys in June 2003

Område	Höns, 20 veckor eller äldre	Kycklingar av värpras avsedda för äggproduktion	Slaktkycklingar	Kalkoner
Dalarnas län				
Vansbro	7	-	-	3
Malung	7
Gagnef	4	..	-	..
Leksand	16	..	-	..
Rättvik	11	-	..	6
Orsa	12	-	-	..
Ålvdalen	7	..	-	..
Smedjebacken	13	-	-	4
Mora	9	-	-	..
Falun	21	4
Borlänge	6	..	-	..
Säter	14	3	..	3
Hedemora	17	4	..	4
Avesta	19	-	-	4
Ludvika	16	..	-	..
Summa				
Dalarnas län	179	17	5	42
Gävleborgs län				
Ockelbo	9	3
Höfors	8	..	-	..
Ovanåker	19	..	-	..
Nordanstig	16	-	-	4
Ljusdal	29	4	-	5
Gävle	11	-	-	..
Sandviken	23	4	-	5
Söderhamn	21	3	-	3
Bollnäs	18	3	..	3
Hudiksvall	31	8	..	6
Summa				
Gävleborgs län	185	28	3	33
Västernorrlands län				
Ånge	14	6
Timrå	10	3
Härnösand	8	3
Sundsvall	21	-	-	3
Kramfors	13	3	-	6
Sollefteå	19	..	-	5
Örnsköldsvik	36	4	-	5
Summa				
Västernorrlands län	121	16	3	29
Jämtlands län				
Ragunda	10	4	-	..
Bräcke	6	-	-	5
Krokom	21	7
Strömsund	17	..	-	6
Åre	12	..	-	4
Berg	10	..	-	3
Härjedalen	6	-	-	-
Östersund	21	..	-	5
Summa				
Jämtlands län	103	16	..	26

8b. Antal företag med höns, kycklingar och kalkoner i juni 2003. Uppgifter för Västerbottens län, Norrbottens län

8b. Number of holdings with fowls, chickens and turkeys in June 2003

Område	Höns, 20 veckor eller äldre	Kycklingar av värpras avsedda för äggproduktion	Slaktkycklingar	Kalkoner
Västerbottens län				
Nordmaling	4	..	-	..
Bjurholm	4	..	-	..
Vindeln	6	..	-	3
Robertsfors	11	..	-	3
Norsjö	..	-	-	..
Malå	-	-	-	-
Storuman	6
Sorsele	..	-	-	-
Dorotea	-	-
Vännäs	8
Vilhelmina	5	-	-	-
Åsele	..	-	-	..
Umeå	23	-	-	9
Lycksele	7	-	-	..
Skellefteå	27	7	-	7
Summa				
Västerbottens län	108	14	..	31
Norrbottens län				
Arvidsjaur	..	-	-	-
Arjeplog	-	-	-	-
Jokkmokk	..	-	-	..
Överkalix	4	-	-	..
Kalix	..	-	-	-
Övertorneå	..	-	-	..
Pajala	-	..
Gällivare	..	-	-	-
Älvsbyn	-	-	-	-
Luleå	7	3
Piteå	-	..
Boden	12	5	-	..
Haparanda	..	-	-	..
Kiruna	..	-	-	-
Summa				
Norrbottens län	37	8	..	13
Hela riket	5 422	672	238	1 056

9a. Antal mjölkcor fördelat efter besättningsstorlek i juni 2003

9a. Number of dairy cows distributed by size of herd in June 2003

Område Storleksgrupp åker	Besättningsstorlek, antal mjölkcor						Summa
	1-9	10-24	25-49	50-74	75-99	100-	
Län							
Stockholms	37	684	1 875	1 199	615	1 092	5 502
Uppsala	43	1 511	5 278	2 922	1 022	1 282	12 058
Södermanlands	..	927	4 136	3 671	1 069	3 021	12 840
Östergötlands	74	1 517	9 332	6 279	3 756	7 449	28 407
Jönköpings	180	3 966	14 656	6 969	3 655	3 692	33 118
Kronobergs	190	2 118	6 651	4 099	880	1 612	15 550
Kalmar	162	2 573	12 932	8 849	5 105	11 030	40 651
Gotlands	39	1 762	7 137	3 205	1 798	2 657	16 598
Blekinge	101	1 079	2 274	979	490	763	5 686
Skåne	185	3 903	12 689	8 771	4 777	14 719	45 044
Hallands	107	2 479	7 582	5 696	3 492	6 964	26 320
Västra Götalands	582	8 777	26 366	16 561	7 097	10 758	70 141
Värmlands	184	1 443	3 665	2 059	1 049	2 812	11 212
Örebro	41	1 119	3 455	1 882	1 005	1 953	9 455
Västmanlands	17	582	2 549	1 643	275	1 618	6 684
Dalarnas	208	1 862	3 194	1 737	1 099	1 321	9 421
Gävleborgs	187	2 593	4 729	2 021	..	1 063	10 767
Västernorrlands	257	2 096	3 245	1 622	1 082	1 088	9 390
Jämtlands	140	2 175	3 788	2 477	1 124	700	10 404
Västerbottens	232	3 170	6 282	3 049	1 508	940	15 181
Norrbottns	141	1 519	3 248	1 593	877	713	8 091
Produktionsområde							
Götalands södra slättbygder	55	1 885	6 283	5 147	3 782	9 028	26 180
Götalands mellanbygder	186	4 939	21 571	13 907	7 779	18 483	66 865
Götalands norra slättbygder	184	3 696	16 230	11 678	6 898	10 799	49 485
Svealands slättbygder	198	4 577	17 358	11 385	4 259	9 466	47 243
Götalands skogsbygder	1 143	17 149	53 077	29 085	11 861	19 718	132 033
Mellersta Sveriges skogsb	283	3 908	8 804	5 026	2 346	4 997	25 364
Nedre Norrland	604	6 486	11 578	6 146	2 639	2 992	30 445
Övre Norrland	470	5 215	10 162	4 909	2 385	1 764	24 905
Stödområde							
Stödområde 1	259	2 016	2 149	823	358	..	5 890
Stödområde 2a	402	5 074	10 870	6 133	3 122	1 959	27 560
Stödområde 2b	263	3 112	5 845	3 013	1 274	1 492	14 999
Stödområde 3	244	2 314	3 818	1 519	363	1 749	10 007
Stödområde 4a	200	2 590	5 467	2 817	1 515	2 804	15 393
Stödområde 4b	29	233	1 202	898	630	1 493	4 485
Stödområde 5a	810	9 632	28 321	12 990	5 174	8 028	64 955
Stödområde 5b	388	8 760	32 051	18 852	8 419	13 340	81 810
Stödområde 5c	130	2 747	11 176	7 520	3 396	7 488	32 457
Stödområde 5m	..	1 291	5 643	3 535	1 136	2 794	14 417
Övriga riket	380	10 086	38 521	29 183	16 562	35 815	130 547
Storleksgrupp åker, hektar							
- 2,0	-	-	-	720	1 019
2,1- 5,0	50	70	..	-	-	..	426
5,1- 10,0	442	502	-	-	1 075
10,0- 20,0	1 553	6 168	1 421	10 066
20,1- 30,0	600	11 795	8 124	905	21 501
30,1- 50,0	377	18 006	39 607	6 138	478	1 507	66 113
50,1- 100,0	84	10 522	76 414	44 279	14 032	8 574	153 905
Över 100,0	17	792	19 403	35 645	27 036	65 522	148 415
Hela riket							
2003	3 123	47 855	145 063	87 283	41 949	77 247	402 520

9b. Antal företag med mjölkkor fördelat efter besättningsstorlek i juni 2003

9b. Number of holdings with dairy cows distributed by size of herd in June 2003

Område Storleksgrupp åker	Besättningsstorlek, antal mjölkkor						Totalt
	1-9	10-24	25-49	50-74	75-99	100-	
Län							
Stockholms	5	41	54	20	7	8	135
Uppsala	6	81	152	49	12	10	310
Södermanlands	..	48	114	62	13	20	259
Östergötlands	10	85	259	105	44	39	542
Jönköpings	25	222	409	118	43	21	838
Kronobergs	26	119	185	69	10	11	420
Kalmar	22	142	355	148	61	69	797
Gotlands	5	97	203	53	21	20	399
Blekinge	14	59	67	17	6	6	169
Skåne	26	224	354	147	56	101	908
Hallands	15	149	214	93	41	46	558
Västra Götalands	80	499	746	278	83	66	1 752
Värmlands	26	82	102	34	12	21	277
Örebro	6	62	97	32	12	13	222
Västmanlands	3	35	72	28	3	10	151
Dalarnas	32	105	92	29	13	10	281
Gävleborgs	28	149	138	34	..	7	358
Västernorrlands	39	123	94	26	12	8	302
Jämtlands	21	122	113	42	13	5	316
Västerbottens	38	180	186	52	18	7	481
Norrbottnens	21	87	95	26	10	6	245
Produktionsområde							
Götalands södra slättbygder	10	110	175	84	44	55	478
Götalands mellanbygder	26	271	599	231	92	131	1 350
Götalands norra slättbygder	25	204	449	198	81	62	1 019
Svealands slättbygder	28	252	490	192	50	66	1 078
Götalands skogsbygder	155	982	1 500	489	140	121	3 387
Mellersta Sveriges skogsb	40	222	252	84	27	34	659
Nedre Norrland	93	373	336	101	30	21	954
Övre Norrland	73	297	300	83	28	14	795
Stödområde							
Stödområde 1	39	117	65	14	4	..	241
Stödområde 2a	63	287	319	103	37	15	824
Stödområde 2b	41	176	169	49	14	11	460
Stödområde 3	37	137	110	25	4	12	325
Stödområde 4a	28	148	158	48	18	22	422
Stödområde 4b	4	13	34	15	7	11	84
Stödområde 5a	107	548	807	219	62	51	1 794
Stödområde 5b	54	496	899	316	99	83	1 947
Stödområde 5c	18	154	308	125	41	45	691
Stödområde 5m	..	71	161	60	13	21	328
Övriga riket	57	564	1 071	488	193	231	2 604
Storleksgrupp åker, hektar							
- 2,0	-	-	-	5	9
2,1- 5,0	8	5	..	-	-	..	16
5,1- 10,0	69	40	-	-	112
10,0- 20,0	216	419	44	685
20,1- 30,0	84	699	263	16	..	-	1 063
30,1- 50,0	53	976	1 195	108	6	11	2 349
50,1- 100,0	16	531	2 106	747	167	70	3 637
Över 100,0	4	41	490	586	314	414	1 849
Hela riket							
2003	450	2 711	4 101	1 462	492	504	9 720

10a. Antal tackor och baggar fördelat efter besättningsstorlek i juni 2003

10a. Number of ewes and rams distributed by size of herd in June 2003

Område Storleksgrupp åker	Besättningsstorlek, antal tackor och baggar				Summa
	1-9	10-24	25-49	50-	
Län					
Stockholms	399	1 671	2 099	3 061	7 230
Uppsala	445	1 550	1 978	2 955	6 928
Södermanlands	431	1 843	1 614	6 080	9 968
Östergötlands	458	2 450	3 597	8 408	14 913
Jönköpings	670	2 952	2 386	4 238	10 246
Kronobergs	413	1 665	1 512	3 291	6 881
Kalmar	347	2 655	3 426	8 978	15 406
Gotlands	179	1 941	3 789	21 947	27 856
Blekinge	196	1 169	1 422	2 905	5 692
Skåne	1 169	3 897	3 907	10 508	19 481
Hallands	681	2 240	1 594	2 992	7 507
Västra Götalands	2 489	7 482	7 350	11 886	29 207
Värmlands	669	2 743	2 288	3 632	9 332
Örebro	354	1 345	1 326	2 749	5 774
Västmanlands	193	1 063	915	2 053	4 224
Dalarnas	452	1 948	1 345	2 507	6 252
Gävleborgs	453	1 673	1 227	2 261	5 614
Västernorrlands	412	1 395	1 179	1 872	4 858
Jämtlands	302	1 260	973	1 695	4 230
Västerbottens	448	1 823	1 205	992	4 468
Norrbottnens	259	1 120	1 114	1 903	4 396
Produktionsområde					
Götalands södra slättbygder	670	1 557	1 684	2 376	6 287
Götalands mellanbygder	815	4 809	7 353	32 956	45 933
Götalands norra slättbygder	1 047	2 970	3 213	7 021	14 251
Svealands slättbygder	1 767	7 067	7 875	16 723	33 432
Götalands skogsbygder	3 741	15 990	15 790	31 527	67 048
Mellersta Sveriges skogsb	1 349	5 314	3 888	6 396	16 947
Nedre Norrland	1 174	4 672	3 640	6 479	15 965
Övre Norrland	856	3 506	2 803	3 435	10 600
Stödområde					
Stödområde 1	454	1 596	1 448	1 184	4 682
Stödområde 2a	667	3 184	2 394	3 966	10 211
Stödområde 2b	601	1 863	1 352	3 209	7 025
Stödområde 3	647	2 948	1 917	2 839	8 351
Stödområde 4a	804	2 844	1 954	4 021	9 623
Stödområde 4b	108	532	732	1 181	2 553
Stödområde 5a	2 044	9 356	9 170	15 664	36 234
Stödområde 5b	2 272	9 165	11 853	33 085	56 375
Stödområde 5c	559	3 571	4 567	10 702	19 399
Stödområde 5m	260	1 383	1 679	7 419	10 741
Övriga riket	3 003	9 443	9 180	23 643	45 269
Storleksgrupp åker, hektar					
- 2,0	-	430	446
2,1- 5,0	3 366	11 236	5 010	1 971	21 583
5,1- 10,0	2 610	11 864	10 457	6 103	31 034
10,0- 20,0	2 059	9 893	12 711	16 739	41 402
20,1- 30,0	1 075	3 823	5 401	18 788	29 087
30,1- 50,0	903	3 425	5 194	23 180	32 702
50,1- 100,0	804	3 310	4 469	24 547	33 130
Över 100,0	596	2 324	3 004	15 155	21 079
Hela riket					
2003	11 419	45 885	46 246	106 913	210 463

10b. Antal företag med tackor och baggar fördelat efter besättningsstorlek i juni 2003

10b. Number of holdings with ewes and rams distributed by size of herd in June 2003

Område Storleksgrupp åker	Besättningsstorlek, antal tackor och baggar				Totalt
	1-9	10-24	25-49	50-	
Län					
Stockholms	76	108	59	33	276
Uppsala	85	100	57	35	277
Södermanlands	77	113	49	42	281
Östergötlands	91	155	104	87	437
Jönköpings	133	192	74	44	443
Kronobergs	80	110	46	32	268
Kalmar	70	172	99	75	416
Gotlands	31	119	109	168	427
Blekinge	39	76	42	30	187
Skåne	257	242	114	78	691
Hallands	145	146	47	32	370
Västra Götalands	503	495	214	129	1 341
Värmlands	133	181	68	39	421
Örebro	72	86	40	29	227
Västmanlands	40	66	27	18	151
Dalarnas	85	127	41	28	281
Gävleborgs	87	106	36	26	255
Västernorrlands	77	94	35	21	227
Jämtlands	61	82	30	17	190
Västerbottens	89	118	37	14	258
Norrbottnens	53	75	34	22	184
Produktionsområde					
Götalands södra slättbygder	150	97	48	25	320
Götalands mellanbygder	168	297	212	251	928
Götalands norra slättbygder	217	190	96	72	575
Svealands slättbygder	346	451	230	151	1 178
Götalands skogsbygder	754	1 049	466	313	2 582
Mellersta Sveriges skogsb	255	344	115	74	788
Nedre Norrland	225	304	108	72	709
Övre Norrland	169	231	87	41	528
Stödområde					
Stödområde 1	84	103	44	15	246
Stödområde 2a	138	212	74	46	470
Stödområde 2b	118	123	41	33	315
Stödområde 3	116	192	57	36	401
Stödområde 4a	153	184	56	46	439
Stödområde 4b	29	35	22	7	93
Stödområde 5a	411	619	269	166	1 465
Stödområde 5b	442	586	344	279	1 651
Stödområde 5c	113	226	132	96	567
Stödområde 5m	46	86	51	56	239
Övriga riket	634	597	272	219	1 722
Storleksgrupp åker, hektar					
- 2,0	-	6	9
2,1- 5,0	639	759	157	22	1 577
5,1- 10,0	520	768	313	84	1 685
10,0- 20,0	421	630	367	214	1 632
20,1- 30,0	216	237	155	190	798
30,1- 50,0	189	216	151	202	758
50,1- 100,0	184	211	134	190	719
Över 100,0	113	141	85	91	430
Hela riket					
2003	2 284	2 963	1 362	999	7 608

11a. Antal sugor och galtar fördelat efter besättningsstorlek i juni 2003

11a. Number of sows and boars distributed by size of herd in June 2003

Område Storleksgrupp åker	Besättningsstorlek, antal sugor och galtar				Summa
	1-49	50-99	100-199	200-	
Län					
Stockholms	170	206	1 780
Uppsala	741	1 143	1 644	2 274	5 802
Södermanlands	371	437	1 121	7 375	9 304
Östergötlands	415	1 228	2 208	9 391	13 242
Jönköpings	421	267	..	3 131	4 071
Kronobergs	345	290	457	1 128	2 220
Kalmar	566	1 190	2 394	6 036	10 186
Gotlands	865	968	1 037	4 451	7 321
Blekinge	596	307	605	778	2 286
Skåne	8 003	8 899	11 885	36 135	64 922
Hallands	4 536	4 409	6 011	9 194	24 150
Västra Götalands	2 974	3 609	7 241	23 189	37 013
Värmlands	223	231	1 002	3 580	5 036
Örebro	310	322	1 512	2 682	4 826
Västmanlands	347	543	1 314	7 048	9 252
Dalarnas	122	201	514	-	837
Gävleborgs	141	341	610	..	1 344
Västernorrlands	99	210	-	..	1 270
Jämtlands	147	..	-	-	235
Västerbottens	456	419	612	761	2 248
Norrbottnens	40	-	417	..	1 127
Produktionsområde					
Götalands södra slättbygder	6 934	7 370	10 799	23 381	48 484
Götalands mellanbygder	4 282	5 631	8 272	25 902	44 087
Götalands norra slättbygder	2 171	4 072	8 178	26 550	40 971
Svealands slättbygder	1 964	2 651	5 948	23 228	33 791
Götalands skogsbygder	5 242	4 021	4 718	16 359	30 340
Mellersta Sveriges skogsb	331	550	1 313	2 244	4 438
Nedre Norrland	450	594	711	1 213	2 968
Övre Norrland	514	419	1 029	1 431	3 393
Stödområde					
Stödområde 1	40	-	-	-	40
Stödområde 2a	630	419	1 029	1 431	3 509
Stödområde 2b	196	422	494	..	2 073
Stödområde 3	121	352	942
Stödområde 4a	164	315	1 190	1 654	3 323
Stödområde 4b	110	..	677	..	2 871
Stödområde 5a	1 654	835	937	3 254	6 680
Stödområde 5b	3 066	2 568	3 199	11 219	20 052
Stödområde 5c	755	999	1 060	6 389	9 203
Stödområde 5m	779	643	914	3 703	6 039
Övriga riket	14 373	18 597	31 251	89 519	153 740
Storleksgrupp åker, hektar					
- 2,0	130	836	2 390	17 705	21 061
2,1- 5,0	379	182	1 359
5,1- 10,0	1 115	173	3 685
10,0- 20,0	3 795	1 065	855	1 764	7 479
20,1- 30,0	3 475	2 818	2 128	3 674	12 095
30,1- 50,0	5 214	4 639	3 751	10 308	23 912
50,1- 100,0	5 592	8 962	14 716	20 476	49 746
Över 100,0	2 188	6 633	16 773	63 541	89 135
Hela riket					
2003	21 888	25 308	40 968	120 308	208 472

11b. Antal företag med suggor och galtar fördelat efter besättningsstorlek i juni 2003

11b. Number of holdings with sows and boars distributed by size of herd in June 2003

Område Storleksgrupp åker	Besättningsstorlek, antal suggor och galtar				Totalt
	1-49	50-99	100-199	200-	
Län					
Stockholms	17	3	23
Uppsala	49	16	12	7	84
Södermanlands	30	7	8	14	59
Östergötlands	32	18	16	16	82
Jönköpings	45	4	..	5	56
Kronobergs	40	4	3	3	50
Kalmar	49	16	17	17	99
Gotlands	51	13	8	7	79
Blekinge	43	5	5	3	56
Skåne	545	129	88	67	829
Hallands	286	65	44	22	417
Västra Götalands	250	48	53	40	391
Värmlands	26	3	7	4	40
Örebro	26	4	10	4	44
Västmanlands	20	7	9	9	45
Dalarnas	22	3	4	-	29
Gävleborgs	16	5	4	..	26
Västernorrlands	8	3	-	..	13
Jämtlands	11	..	-	-	12
Västerbottens	26	6	5	3	40
Norrbottnens	5	-	3	..	9
Produktionsområde					
Götalands södra slättbygder	366	105	79	50	600
Götalands mellanbygder	313	80	62	50	505
Götalands norra slättbygder	146	56	59	43	304
Svealands slättbygder	142	37	42	39	260
Götalands skogsbygder	503	60	35	34	632
Mellersta Sveriges skogsb	49	7	9	4	69
Nedre Norrland	44	9	5	3	61
Övre Norrland	34	6	8	4	52
Stödområde					
Stödområde 1	6	-	-	-	6
Stödområde 2a	42	6	8	4	60
Stödområde 2b	17	6	3	..	28
Stödområde 3	21	5	29
Stödområde 4a	28	4	8	3	43
Stödområde 4b	8	..	5	..	16
Stödområde 5a	184	12	7	6	209
Stödområde 5b	279	37	23	22	361
Stödområde 5c	62	15	9	13	99
Stödområde 5m	48	9	7	8	72
Övriga riket	902	264	227	167	1 560
Storleksgrupp åker, hektar					
- 2,0	4	13	17	26	60
2,1- 5,0	64	3	70
5,1- 10,0	167	3	174
10,0- 20,0	364	16	7	4	391
20,1- 30,0	257	41	16	9	323
30,1- 50,0	334	69	28	22	453
50,1- 100,0	303	122	108	46	579
Över 100,0	104	93	120	116	433
Hela riket					
2003	1 597	360	299	227	2 483

12a. Antal slaktsvin fördelat efter besättningsstorlek i juni 2003

12a. Number of fattening pigs distributed by size of herd in June 2003

Område Storleksgrupp åker	Besättningsstorlek, antal slaktsvin					Summa
	1-99	100-249	250-499	500-749	750-	
Län						
Stockholms	226	..	1 459	..	6 799	10 134
Uppsala	1 588	2 504	6 155	..	13 879	24 641
Södermanlands	767	619	5 854	3 511	31 350	42 101
Östergötlands	911	2 838	5 320	5 390	74 162	88 621
Jönköpings	708	1 440	3 019	..	6 401	12 860
Kronobergs	945	910	2 356	..	6 220	10 936
Kalmar	1 306	4 447	8 736	6 831	33 353	54 673
Gotlands	1 233	3 213	6 555	5 134	24 194	40 329
Blekinge	893	1 669	5 688	3 046	18 425	29 721
Skåne	13 331	19 874	45 632	42 989	203 275	325 101
Hallands	7 468	11 232	24 732	20 187	87 182	150 801
Västra Götalands	6 614	10 028	25 885	28 722	119 504	190 753
Värmlands	299	1 580	4 139	5 903	24 510	36 431
Örebro	364	1 982	3 333	3 845	23 021	32 545
Västmanlands	200	1 857	4 155	6 791	21 371	34 374
Dalarnas	215	544	..	2 581	-	3 690
Gävleborgs	250	1 361	1 830	..	4 356	8 364
Västernorrlands	292	-	1 742	6 594
Jämtlands	149	..	1 014	..	-	2 122
Västerbottens	645	1 522	3 221	5 694	..	13 822
Norrbottnens	..	-	..	-	7 994	8 759
Produktionsområde						
Götalands södra slättbygder	9 377	20 004	47 362	40 610	176 578	293 931
Götalands mellanbygder	8 550	14 066	33 498	31 974	141 526	229 614
Götalands norra slättbygder	5 146	9 624	27 671	25 974	175 395	243 810
Svealands slättbygder	3 137	8 151	23 310	21 152	114 151	169 901
Götalands skogsbygder	10 217	11 364	19 392	15 008	75 830	131 811
Mellersta Sveriges skogsb	582	1 699	2 135	3 247	10 166	17 829
Nedre Norrland	725	1 863	4 586	2 900	7 796	17 870
Övre Norrland	735	1 522	3 921	5 694	10 734	22 606
Stödområde						
Stödområde 1	138	-	-	-	-	138
Stödområde 2a	692	1 992	4 471	6 307	10 734	24 196
Stödområde 2b	434	531	2 951	..	7 010	12 046
Stödområde 3	286	1 198	1 425	..	3 332	7 408
Stödområde 4a	288	1 092	1 050	3 127	7 020	12 577
Stödområde 4b	282	770	3 389	4 757	18 150	27 348
Stödområde 5a	3 072	3 993	3 594	2 348	10 786	23 793
Stödområde 5b	5 951	8 324	16 609	10 638	54 015	95 537
Stödområde 5c	1 294	2 302	4 422	5 113	24 857	37 988
Stödområde 5m	1 203	2 735	4 920	4 542	18 905	32 305
Övriga riket	24 829	45 356	119 044	107 440	557 367	854 036
Storleksgrupp åker, hektar						
- 2,0	197	2 331	5 436	8 531	69 796	86 291
2,1- 5,0	547	625	..	-	..	2 933
5,1- 10,0	2 059	1 255	1 134	6 798
10,0- 20,0	7 209	3 462	4 245	3 064	5 865	23 845
20,1- 30,0	6 341	7 501	7 598	3 647	8 665	33 752
30,1- 50,0	9 033	15 215	24 620	12 394	19 319	80 581
50,1- 100,0	9 424	21 862	60 508	46 093	123 384	261 271
Över 100,0	3 659	16 042	57 973	71 440	482 787	631 901
Hela riket						
2003	38 469	68 293	161 875	146 559	712 176	1 127 372

12b. Antal företag med slaktsvin fördelat efter besättningsstorlek i juni 2003

12b. Number of holdings with fattening pigs distributed by size of herd in June 2003

Område Storleksgrupp åker	Besättningsstorlek, antal slaktsvin					Totalt
	1-99	100-249	250-499	500-749	750-	
Län						
Stockholms	22	..	4	..	5	35
Uppsala	53	15	18	..	8	95
Södermanlands	28	4	15	6	17	70
Östergötlands	24	18	14	9	42	107
Jönköpings	50	9	8	..	5	74
Kronobergs	32	6	6	..	5	50
Kalmar	36	25	25	11	27	124
Gotlands	47	21	18	8	20	114
Blekinge	31	11	15	5	14	76
Skåne	429	130	123	71	127	880
Hallands	241	72	69	33	64	479
Västra Götalands	238	63	69	47	85	502
Värmlands	20	10	10	10	16	66
Örebro	23	11	9	6	17	66
Västmanlands	16	11	11	11	17	66
Dalarnas	24	3	..	4	-	32
Gävleborgs	27	8	5	..	4	45
Västernorrlands	19	-	5	28
Jämtlands	15	..	3	..	-	21
Västerbottens	25	10	9	9	..	55
Norrbottens	..	-	..	-	4	8
Produktionsområde						
Götalands södra slättbygder	278	129	130	67	125	729
Götalands mellanbygder	259	89	92	51	96	587
Götalands norra slättbygder	142	60	74	43	114	433
Svealands slättbygder	135	48	62	35	75	355
Götalands skogsbygder	442	73	51	25	52	643
Mellersta Sveriges skogsb	45	11	6	5	7	74
Nedre Norrland	70	11	13	5	6	105
Övre Norrland	31	10	11	9	6	67
Stödområde						
Stödområde 1	10	-	-	-	-	10
Stödområde 2a	37	13	13	10	6	79
Stödområde 2b	29	3	8	..	5	47
Stödområde 3	35	7	4	..	3	51
Stödområde 4a	27	6	3	5	5	46
Stödområde 4b	8	5	8	8	11	40
Stödområde 5a	169	25	10	4	5	213
Stödområde 5b	237	52	46	17	44	396
Stödområde 5c	55	16	11	9	15	106
Stödområde 5m	42	17	13	7	16	95
Övriga riket	753	287	323	176	371	1 910
Storleksgrupp åker, hektar						
- 2,0	4	15	14	14	43	90
2,1- 5,0	69	4	..	-	..	75
5,1- 10,0	137	8	3	151
10,0- 20,0	298	24	12	5	4	343
20,1- 30,0	231	51	22	6	7	317
30,1- 50,0	301	99	70	21	14	505
50,1- 100,0	266	135	167	75	103	746
Över 100,0	96	95	150	117	308	766
Hela riket						
2003	1 402	431	439	240	481	2 993

13a. Antal höns exklusive kycklingar fördelat efter besättningsstorlek i juni 2003

13a. Number of fowls (chickens not included) distributed by size of herd in June 2003

Område Storleksgrupp åker	Besättningsstorlek, antal höns exklusive kycklingar				Summa
	1-49	50-199	200-4999	5000-	
Län					
Stockholms	2 763	1 568	14 281	86 400	105 012
Uppsala	2 541	1 385	8 107	38 052	50 085
Södermanlands	3 122	1 650	9 494	174 798	189 064
Östergötlands	3 095	1 200	34 749	775 591	814 635
Jönköpings	6 638	2 141	14 170	40 191	63 140
Kronobergs	3 510	534	5 750	31 800	41 594
Kalmar	4 967	782	7 500	521 664	534 913
Gotlands	1 540	492	14 724	75 500	92 256
Blekinge	1 219	462	15 000	30 278	46 959
Skåne	8 852	2 381	33 505	968 840	1 013 578
Hallands	2 503	940	8 502	526 080	538 025
Västra Götalands	14 507	6 561	65 176	396 664	482 908
Värmlands	2 604	702	7 900	..	28 106
Örebro	2 325	1 245	13 110	101 630	118 310
Västmanlands	1 436	1 148	15 445	58 500	76 529
Dalarnas	2 449	942	36 641
Gävleborgs	2 572	260	3 900	92 700	99 432
Västernorrlands	1 547	425	23 772
Jämtlands	1 135	402	20 237
Västerbottens	1 132	575	..	112 136	114 343
Norrbottens	389	..	7 700	-	8 139
Produktionsområde					
Götalands södra slättbygder	3 620	1 704	32 792	986 906	1 025 022
Götalands mellanbygder	7 251	1 534	32 024	745 097	785 906
Götalands norra slättbygder	5 496	3 425	77 400	932 119	1 018 440
Svealands slättbygder	11 400	6 763	63 437	412 980	494 580
Götalands skogsbygder	29 033	8 358	52 980	635 226	725 597
Mellersta Sveriges skogsb	6 925	1 892	8 130	227 260	244 207
Nedre Norrland	5 369	1 464	8 900	65 400	81 133
Övre Norrland	1 752	705	8 200	112 136	122 793
Stödområde					
Stödområde 1	916	-	42 772
Stödområde 2a	2 127	1 000	8 200	92 680	104 007
Stödområde 2b	2 493	657	5 200	23 700	32 050
Stödområde 3	2 859	627	-	..	61 486
Stödområde 4a	4 070	890	2 750	123 400	131 110
Stödområde 4b	768	392	..	-	5 860
Stödområde 5a	17 184	4 811	30 705	352 403	405 103
Stödområde 5b	15 918	4 800	26 901	574 713	622 332
Stödområde 5c	4 906	2 137	25 767	162 340	195 150
Stödområde 5m	1 522	575	17 320	73 637	93 054
Övriga riket	18 083	9 956	158 620	2 618 095	2 804 754
Storleksgrupp åker, hektar					
- 2,0	27	..	23 639	1 681 816	1 705 632
2,1- 5,0	12 576	3 294	7 715	103 446	127 031
5,1- 10,0	14 738	4 348	12 260	..	41 646
10,0- 20,0	17 422	6 020	37 710	200 655	261 807
20,1- 30,0	8 782	2 982	22 691	51 400	85 855
30,1- 50,0	8 210	3 541	37 526	356 736	406 013
50,1- 100,0	6 665	3 968	72 534	704 952	788 119
Över 100,0	2 426	1 542	69 788	1 007 819	1 081 575
Hela riket					
2003	70 846	25 845	283 863	4 117 124	4 497 678

13b. Antal företag med höns exklusive kycklingar fördelat efter besättningsstorlek i juni 2003

13b. Number of holdings with fowls (chickens not included) distributed by size of herd in June 2003

Område Storleksgrupp åker	Besättningsstorlek, antal höns exklusive kycklingar				Totalt
	1-49	50-199	200-4999	5000-	
Län					
Stockholms	172	17	8	4	201
Uppsala	162	16	10	3	191
Södermanlands	190	18	7	9	224
Östergötlands	188	14	12	47	261
Jönköpings	435	24	8	4	471
Kronobergs	245	8	5	3	261
Kalmar	293	13	5	9	320
Gotlands	107	7	9	7	130
Blekinge	91	6	6	4	107
Skåne	604	28	16	30	678
Hallands	199	13	7	26	245
Västra Götalands	951	80	33	30	1 094
Värmlands	204	9	5	..	220
Örebro	135	16	7	8	166
Västmanlands	97	13	7	3	120
Dalarnas	162	13	179
Gävleborgs	174	4	3	4	185
Västernorrlands	112	5	121
Jämtlands	96	5	-	..	103
Västerbottens	95	7	..	5	108
Norrbottnens	33	..	3	-	37
Produktionsområde					
Götalands södra slättbygder	249	23	16	35	323
Götalands mellanbygder	477	21	17	22	537
Götalands norra slättbygder	358	40	28	61	487
Svealands slättbygder	725	76	39	25	865
Götalands skogsbygder	1 944	104	37	38	2 123
Mellersta Sveriges skogsb	442	25	9	12	488
Nedre Norrland	398	19	6	6	429
Övre Norrland	152	9	4	5	170
Stödområde					
Stödområde 1	76	-	80
Stödområde 2a	179	13	4	5	201
Stödområde 2b	178	8	4	3	193
Stödområde 3	208	9	-	..	219
Stödområde 4a	276	12	5	8	301
Stödområde 4b	54	5	..	-	61
Stödområde 5a	1 132	60	17	19	1 228
Stödområde 5b	1 049	61	25	20	1 155
Stödområde 5c	314	24	13	8	359
Stödområde 5m	118	8	8	7	141
Övriga riket	1 161	117	76	130	1 484
Storleksgrupp åker, hektar					
- 2,0	4	..	9	65	79
2,1- 5,0	954	38	7	7	1 006
5,1- 10,0	1 063	59	10	..	1 134
10,0- 20,0	1 129	73	28	6	1 236
20,1- 30,0	552	39	18	7	616
30,1- 50,0	511	43	21	26	601
50,1- 100,0	390	47	38	33	508
Över 100,0	142	17	25	58	242
Hela riket					
2003	4 745	317	156	204	5 422

Fakta om statistiken

Sedan många år tillbaka genomförs i Sverige varje år statistiska undersökningar för att redovisa jordbrukets struktur. En del av denna redovisning har bestått i att statistiskt belysa antalet husdjur av olika slag och antalet företag med husdjur i juni varje år. Redovisningen har baserats på undersökningar som har genomförts i form av postenkäter till jordbruksföretagen.

I samband med EU-inträdet 1995 blev Sverige genom EU-direktiv och EU-beslut ålagt att genomföra statistiska undersökningar om antalet nötkreatur två gånger per år och om antalet får, lamm och svin en gång per år. Motsvarande undersökningar ska genomföras i samtliga medlemsländer och undersökningsresultaten används bl.a. för prognoser av medlemsländernas köttproduktion.

Åren 1995 – 2001 genomfördes i Sverige enligt EU:s regler även undersökningar om antalet nötkreatur och svin i december, vilka baserades på postenkäter till jordbruksföretagen. Fr.o.m. december 2002 genomförs undersökningen avseende nötkreatur med ny metod, som innebär att uppgifter hämtas från Jordbruksverkets administrativa register. År 2002 upphörde undersökningen om antalet svin i december.

Detta omfattar statistiken

Definitioner och förklaringar

Den population, som statistiken ska belysa, utgörs av samtliga jordbruksföretag i landet som i juni 2003 hade husdjur och

- brukade mer än 2,0 ha åkermark, eller
- innehade stora djurbesättning – minst 50 kor eller 250 nötkreatur eller 50 suggor eller 250 svin eller 50 tackor eller 1 000 höns (inklusive kycklingar).

Med jordbruksföretag avses en inom jordbruk, husdjursskötsel eller trädgårdsodling bedriven verksamhet under en och samma driftsledning.

De variabler som redovisas i detta statistiska meddelande är

- antal husdjur av olika slag i juni 2003,
- antal jordbruksföretag med husdjur av olika slag i juni 2003.

Statistikuppgifter ges för riket totalt och storleksgrupper av jordbruksföretag samt uppdelat på län, produktionsområden och stödområden och för följande djurslag:

- *Nötkreatur*: mjölkkor, övriga kor, kvigor, tjurar, stutar resp. kalvar
- *Svin*: galtar, suggor, slaktsvin, smågrisar
- *Får och getter*: baggar och tackor, lamm, getter avelshonor samt övriga getter
- *Fjäderfä*: höns (20 veckor eller äldre), kycklingar av värpras (avsedda för äggproduktion), slaktkycklingar, kalkoner
- *Hästar*

Så görs statistiken

För får, getter, svin, hästar och fjäderfå baseras statistiken på en postenkätundersökning i juni 2003 till samtliga jordbruksföretag i landet. För nötkreatur framställs statistiken genom elektronisk bearbetning av informationen i Jordbruksverkets centrala djurdatabas (CDB), som innehåller aktuella uppgifter för samtliga nötkreatur i landet, och informationen i Jordbruksverkets mjölkkvotsregister om mjölkleveranser för juni 2003, den månad statistiken avser. Denna undersökning är en del av den större underökning som EUs medlemsländer ska genomföra under 2003.

Statistikens tillförlitlighet

I denna statistik förekommer täckningsfel, bortfallsfel, mätfel och bearbetningsfel. Dessa fel bedöms ha endast liten inverkan på statistikens tillförlitlighet. Urvalsfel förekommer inte eftersom statistiken baseras på uppgifter från samtliga jordbruksföretag i den statistiska ramen.

Övertäckning förekommer inte, medan undertäckning förekommer om uppdateringen av jordbruksföretag i föregående års LBR, som utgör urvalsram, inte har blivit komplett.

Mätfel förekommer i den grad uppgifterna i de använda registren eller i enkätundersökningens svarsblanketter är felaktiga. Jordbrukare med nötkreatur ska till CDB rapportera uppgifter om förändringar i sina nötkreatursbestånd inom sju dagar efter förändringen. Kontroller av uppgifternas riktighet i registret genomförs kontinuerligt, varvid minst 5 % av djurhållarna kontrolleras årligen på plats. Därutöver sker administrativa kontroller.

Uppgifterna för får, getter, svin, hästar och fjäderfå i postenkäten har registrerats genom optisk läsning. Kontroller görs dels av inlästa värden genom verifiering, dels i efterhand av avvikelser från förväntade värden. Vidare kontrolleras uppgivna värden för enskilda djurslag mot av uppgiftslämnarna lämnade totaler.

För nötkreatur finns inget svarsbortfall, eftersom statistiken baseras på ett register över samtliga nötkreatur i landet. I denna statistik ingår dock endast nötkreatur som finns på jordbruksföretag som ingår i undersökningsspopulationen. I enkätundersökningen för får, getter, hästar, svin och fjäderfå var svarsbortfallet ca 3%.

Vid framställning av statistiken har det antagandet gjorts, att samtliga kor på besättningar med mjölkleveranser i juni 2003 är mjölkkor. Detta ger en överskattning av antalet mjölkkor, som beräknas vara mindre än 1%, och motsvarande underskattning av antalet övriga kor.

Jämförbarheten är god med motsvarande statistik tidigare år och för nötkreatur även med de undersökningar som genomförs i december varje år. Dock finns för 2003 en mindre överskattning av antalet mjölkkor och motsvarande underskattning av antalet övriga kor (se ovan). Vid jämförelser med de undersökningar avseende nötkreatur som genomförs i december varje år bör hänsyn tas till att det förekommer en viss säsongsvariation i antalet nötkreatur av olika slag.

Elektronisk publicering

Detta statistiska meddelande finns kostnadsfritt åtkomligt på Jordbruksverkets webbplats <http://www.sjv.se> under Statistik & fakta samt på SCB:s webbplats <http://www.scb.se> under Jord- och skogsbruk, fiske.

Statistiska meddelanden inom området jordbruksstatistik trycks fr.o.m. 2002 inte längre upp för distribution. I stället för att prenumerera på tryckta statistiska meddelanden finns det möjlighet att, vid varje tillfälle som officiell jordbruksstatistik publiceras, utan avgift erhålla ett meddelande om detta per e-post

tillsammans med publikationen i pdf-format. De som önskar ingå i denna form av prenumerationservice skall sända en anmälan per e-post till

gunilla.thorsell@sjv.se.

Enskilda exemplar av publikationerna kan erhållas som papperskopior till ett pris av 50 kr per exemplar. Dessa kan vid varje enskilt fall beställas från Marjatta Niemi tfn: 036 - 15 59 34, fax: 036 - 34 01 96, post: Jordbruksverket, 551 82 Jönköping, e-post: marjatta.niemi@sjv.se.

Mer information om statistiken och dess kvalitet ges i en särskild Beskrivning av statistiken

In English

Summary

The decrease in number of cattle continues

The total number of cattle in June 2003 was 1 606 700, a decrease of approximately 30 800 animals or about 2 % since 2002. The number of dairy cows decreased by 14 600 and the number of heifers, bulls and steers by 25 900 animals.

Also, the number of holdings with different types of cattle has decreased. The average size of herd has continued to increase and the average number of dairy cows in each herd was 41,4 animals in June 2003, whereas the average number of cattle for each cattle herd was 57,6 animals during the same period. In 1995, the corresponding averages were 27,2 and 42,3.

Substantial increase in the size of herds of pigs

The total number of pigs in June 2003 was 1 903 100 animals, which is at about the same level as in June 2002. At the same time, the number of holdings with different types of pigs decreased, whilst the size of herds continued to increase. In June 2003, the average size of herds of sows and boars was 83,4 animals – an increase of 170 % compared to 1995 when the average size of herds was 30,8 animals. During the same period, the average size of herds of other types of pigs increased from 157 to 377 animals or by 140 %.

The decrease in number of fowl continues

The total number of fowl continues to decrease and amounted to 4 497 700 animals in June 2003 – a decrease of about 234 000 animals since 2002, and about 1 603 000 since 1995. Also, the average size of herds of fowl decreased from 900 to 830 animals during the period June 2002-June 2003.

List of tables

Explanation of symbols	12
1a. Number of cattle in June 2003	13
1b. Number of holdings with cattle in June 2003	14
2a. Number of sheep, goats and horses in June 2003	15
2b. Number of holdings with sheep, goats and horses in June 2003	16
3a. Number of pigs in June 2003	17
3b. Number holdings with pigs in June 2003	18
4a. Number of fowls, chickens and turkeys in June 2003	19
4b. Number of holdings with fowls, chickens and turkeys in June 2003	20
5a. Number of cattle in June 2003	21
5a. Number of cattle in June 2003	22
5a. Number of cattle in June 2003	23
5a. Number of cattle in June 2003	24
5a. Number of cattle in June 2003	25
5a. Number of cattle in June 2003	26
5a. Number of cattle in June 2003	27
5b. Number of holdings with cattle in June 2003	28
5b. Number of holdings with cattle in June 2003	29

5b. Number of holdings with cattle in June 2003	30
5b. Number of holdings with cattle in June 2003	31
5b. Number of holdings with cattle in June 2003	32
5b. Number of holdings with cattle in June 2003	33
5b. Number of holdings with cattle in June 2003	34
6a. Number of sheep, goats and horses in June 2003	35
6a. Number of sheep, goats and horses in June 2003	36
6a. Number of sheep, goats and horses in June 2003	37
6a. Number of sheep, goats and horses in June 2003	38
6a. Number of sheep, goats and horses in June 2003	39
6a. Number of sheep, goats and horses in June 2003	40
6a. Number of sheep, goats and horses in June 2003	41
6b. Number of holdings with sheep, goats and horses in June 2003	42
6b. Number of holdings with sheep, goats and horses in June 2003	43
6b. Number of holdings with sheep, goats and horses in June 2003	44
6b. Number of holdings with sheep, goats and horses in June 2003	45
6b. Number of holdings with sheep, goats and horses in June 2003	46
6b. Number of holdings with sheep, goats and horses in June 2003	47
6b. Number of holdings with sheep, goats and horses in June 2003	48
7a. Number of pigs in June 2003	49
7a. Number of pigs in June 2003	50
7a. Number of pigs in June 2003	51
7a. Number of pigs in June 2003	52
7a. Number of pigs in June 2003	53
7a. Number of pigs in June 2003	54
7a. Number of pigs in June 2003	55
7b. Number of holdings with pigs in June 2003	56
7b. Number of holdings with pigs in June 2003	57
7b. Number of holdings with pigs in June 2003	58
7b. Number of holdings with pigs in June 2003	59
7b. Number of holdings with pigs in June 2003	60
7b. Number of holdings with pigs in June 2003	61
7b. Number of holdings with pigs in June 2003	62
8a. Number of fowls, chickens and turkeys in June 2003	63
8a. Number of fowls, chickens and turkeys in June 2003	64
8a. Number of fowls, chickens and turkeys in June 2003	65
8a. Number of fowls, chickens and turkeys in June 2003	66
8a. Number of fowls, chickens and turkeys in June 2003	67
8a. Number of fowls, chickens and turkeys in June 2003	68
8a. Number of fowls, chickens and turkeys in June 2003	69
8b. Number of holdings with fowls, chickens and turkeys in June 2003	70
8b. Number of holdings with fowls, chickens and turkeys in June 2003	71
8b. Number of holdings with fowls, chickens and turkeys in June 2003	72
8b. Number of holdings with fowls, chickens and turkeys in June 2003	73
8b. Number of holdings with fowls, chickens and turkeys in June 2003	74
8b. Number of holdings with fowls, chickens and turkeys in June 2003	75
8b. Number of holdings with fowls, chickens and turkeys in June 2003	76

9a. Number of dairy cows distributed by size of herd in June 2003	77
9b. Number of holdings with dairy cows distributed by size of herd in June 2003	78
10a. Number of ewes and rams distributed by size of herd in June 2003	79
10b. Number of holdings with ewes and rams distributed by size of herd in June 2003	80
11a. Number of sows and boars distributed by size of herd in June 2003	81
11b. Number of holdings with sows and boars distributed by size of herd in June 2003	82
12a. Number of fattening pigs distributed by size of herd in June 2003	83
12b. Number of holdings with fattening pigs distributed by size of herd in June 2003	84
13a. Number of fowls (chickens not included) distributed by size of herd in June 2003	85
13b. Number of holdings with fowls (chickens not included) distributed by size of herd in June 2003	86

List of terms

Avel	Breeding
Baggar	Rams
Besättning	Herd
Djur	Animal
Får	Sheep
Företag	Holding(s)
Galtar	Boars
Getter	Goats
Gyltor	Gilts
Hektar	Hectare
Hela riket	Sweden
Husdjur	Livestock
Hästar	Horses
Höns	Fowl
Kalvar	Calves
Killingar	Kids
Kor för mjölkproduktion	Dairy cows
Kor för uppfödning av kalvar	Suckler cows
Kvigor	Heifers
Kycklingar	Chickens
Lamm	Lambs
Län	County

Medelfel	Standard error
Mjölkkor	Dairy cows
Nötkreatur	Cattle
Område	Area
Produktionsområde	Production area
Slaktkycklingar	Broilers
Slaktsvin	Fattening pigs
Smågrisar	Piglets
Stora	Large
Stutar	Steers
Stödområde	Less favoured area
Suggor	Sows
Summa	Total
Svin	Pigs
Tackor	Ewes
Tjurar	Bulls
Uppfödning av kalvar	Calves production
Vecka	Week
Värpras	Laying breed