

## **Jordbruksmarkens användning 2011**

### **Slutlig statistik**

Use of agricultural land 2011

Final statistics

---

## **I korta drag**

### **Oförändrad areal åkermark**

Den totala arealen åkermark var 2 618 900 hektar år 2011. Det innebär en minskning med 14 600 hektar (-0,6 %) sedan 2010. Sedan år 2003 har arealen åkermark minskat med 49 700 hektar (-2 %).

### **Ökad areal för spannmålsodling**

Den totala spannmålsarealen var 992 800 hektar år 2011. Det innebär en ökning med 30 000 hektar (+3 %) jämfört med år 2010. Jämfört med år 2003 har spannmålsarealen minskat med 161 100 hektar (-14 %). Vetearealen ökade med 16 800 hektar (+4 %) jämfört med år 2010. Jämfört med år 2003 har vetearealen ökat med 5 500 hektar (+1 %). Havrearealen ökade med 16 800 hektar (+10 %) jämfört med år 2010. Jämfört med år 2003 har havrearealen minskat med 98 600 hektar (-35 %). Kornarealen minskade jämfört med år 2003 med 40 700 hektar (-11 %).

### **Minskad areal för oljeväxtodling**

Arealen för raps och rybs var 94 900 hektar år 2011. Det innebär en minskning med 15 300 hektar (-14 %) sedan år 2010. Sedan 2003 har arealen för raps och rybs ökat med 36 300 hektar (+62 %).

### **Minskad areal betesmark**

Den totala arealen betesmark var 446 900 hektar år 2011. Det innebär en minskning med 5 000 hektar (-1 %) jämfört med år 2010.



Ylva Olsson, 036 – 15 64 10  
[statistik@jordbruksverket.se](mailto:statistik@jordbruksverket.se)

Statistiken har producerats av Statens Jordbruksverk, som ansvarar för officiell statistik inom området.

## Innehåll

<b>Statistiken med kommentarer</b>	<b>3</b>
Uppgifter per kommun och stödområde	3
Ökad spannmålsareal samt minskad areal för oljeväxter	3
Jordbruksmarkens fördelning per län	6
Antal jordbruksföretag	7
<b>Tabeller</b>	<b>9</b>
Teckenförklaring	9
1a. Areal spannmål 2011, hektar	10
1b. Antal företag med odling av spannmål 2011	11
2a. Areal baljväxter, grönfoder och vall 2011, hektar	12
2b. Antal företag med odling av baljväxter, grönfoder och vall 2011	13
3a. Areal potatis, sockerbetor och oljeväxter 2011, hektar	14
3b. Antal företag med odling av potatis, sockerbetor och oljeväxter 2011	15
4a. Areal träda m.m. samt total åkermark 2011, hektar	16
4b. Antal företag med träda m.m. samt totalt antal företag med åkermark 2011	17
5a. Areal betesmark och slåtteräng 2011, hektar	18
5b. Antal företag med betesmark och slåtteräng 2011	19
<b>Fakta om statistiken</b>	<b>20</b>
<b>Detta omfattar statistiken</b>	<b>21</b>
Definitioner och förklaringar	21
<b>Så görs statistiken</b>	<b>22</b>
<b>Statistikens tillförlitlighet</b>	<b>22</b>
<b>Bra att veta</b>	<b>22</b>
<b>Annan statistik</b>	<b>23</b>
Elektronisk publicering	23
<b>In English</b>	<b>24</b>
<b>Summary</b>	<b>24</b>
The total area of arable land is unchanged	24
The area of cereals has increased	24
The area of oilseeds has decreased	24
The area of pasture and meadow has decreased	24
<b>List of tables</b>	<b>24</b>
<b>List of terms</b>	<b>24</b>

## Statistiken med kommentarer

---

### Uppgifter per kommun och stödområde

I detta Statistiska meddelande redovisas arealer och antal företag för riket uppdelat efter län, produktionsområde, storleksgrupp åkermark samt storleksgrupp jordbruksmark. Motsvarande uppgifter per kommun och stödområde redovisas i Jordbruksverkets statistikdatabas på Jordbruksverkets webbplats,

[www.jordbruksverket.se/statistik](http://www.jordbruksverket.se/statistik).

### Ökad spannmålsareal samt minskad areal för oljeväxter

Av tablå A framgår att åkermarken år 2011 var 2 618 900 hektar. Det innebär en minskning med 49 700 hektar (-2 %) sedan år 2003 och minskning med 14 600 hektar (-0,6 %) sedan 2010. Den totala arealen betesmark var 446 900 hektar år 2011, vilket är en minskning med 47 500 hektar (-10 %) jämfört med år 2003. Totalt har arealen jordbruksmark minskat med 97 200 hektar (-3 %) till 3 065 800 hektar under perioden 2003 till 2011.

Den totala spannmålsarealen var 992 800 hektar år 2011. Det innebär en ökning med 30 000 hektar (+3 %) jämfört med år 2010. Av spannmålen är det endast arealen för resterande spannmål som minskat jämfört med 2010. Minskningen var 12 600 hektar (-16 %). Havre ökade mest procentuellt (+10 %) till 181 200 hektar och vetearealen ökade med 16 800 hektar (+4 %) jämfört med år 2010. Jämfört med år 2003 minskade spannmålsarealen med 161 100 hektar (-14 %). Vete ökade med 5 500 hektar (+1%) jämfört med 2003, övriga spannmål minskade under samma period. Havre hade den största minskningen, gällande både antal hektar (-98 600) och procent (-35 %) sedan 2003. Jämfört med 2003 minskade arealen för korn med 40 700 hektar (-11 %).

Baljväxtsarealen var 41 700 hektar år 2011, det är en minskning med 4 400 hektar (-9,5 %) jämfört med 2010 men jämfört med 2003 har den ökat med 2 900 hektar (+7,5 %). Odlingen av vall och grönfoderväxter är oförändrade jämfört med 2010, 1,2 miljoner hektar. I Figur A kan man se att arealen för Vall och grönfoderväxter ökat varje år sedan 2003. Totalt har arealen ökat med 230 300 hektar (+24 %) under perioden 2003 till 2011. En anledning till denna ökning är det nya stödsystem som infördes i jordbruket år 2005.

Socketbetsarealen upptog 39 600 hektar år 2011. Det innebär en ökning med 1 700 hektar (+4 %) jämfört med 2010. Jämfört med år 2003 har arealen minskat med 10 500 hektar (-21 %). En anledning till den stora minskningen är att stöden för socketbetor förändrades år 2005. Potatisarealen har minskat med 2 800 hektar (-9 %) sedan 2003. Jämfört med 2010 har arealen för potatis ökat med 500 hektar (+2 %)

Arealen av raps och rybs upptog 94 900 hektar år 2011. Det innebär en minskning med 15 300 hektar (-14 %) jämfört med år 2010. Sedan år 2003 har arealen för raps och rybs ökat med 36 300 hektar (+62 %). I Figur A ser man att arealen för raps och rybs har ökat varje år från år 2003 till 2010.

Arealen i träda var 154 200 hektar år 2011. Det innebär en minskning med 22 600 hektar (-13 %) jämfört med 2010. Sedan år 2003 har arealen i träda minskat med 121 400 hektar (-44 %). Under 2008 försvann kravet på att en del areal måste ligga i träda, vilket man ser tydligt i Figur A.

Ospecificerad åkermark är areal som ej kunnat specificeras per gröda och tillhör företag som inte söker något stöd. Den var 9 800 hektar år 2011. Jämfört med 2003 minskade arealen med 31 600 hektar (-76 %). Ej utnyttjad åkermark finns inte med i 2011 års stödansökan och är således lika med noll.

Tablå A. Jordbruksmarkens fördelning för företag som ingår i Lantbruksregistret. Hela riket, hektar

	2003 <sup>1</sup>	2005	2007	2010 <sup>2</sup>	2011
Spannmål	1 153 900	1 024 000	990 100	962 800	992 800
därav vete	411 300	354 800	361 500	400 000	416 800
därav korn	368 500	378 600	326 700	318 800	327 800
därav havre	279 800	200 100	207 900	164 400	181 200
därav resterande	94 300	90 500	93 900	79 600	67 000
Baljväxter	38 800	40 900	28 600	46 100	41 700
Vall och grönfoderv.	965 000	1 066 900	1 127 600	1 194 700	1 195 300
Potatis	30 500	30 500	28 400	27 200	27 700
Socketbetor	50 100	49 200	40 700	37 900	39 600
Raps och rybs	58 600	82 200	87 800	110 200	94 900
Övriga växtslag <sup>3</sup>	42 700	54 900	53 800	67 200	63 000
Träda	275 600	321 300	280 600	176 800	154 200
Ospecificerad åkermark <sup>4</sup>	41 400	31 600	8 200	10 500	9 800
Ej utnyttjad åkermark	11 900	1 800	2 000	..	..
<b>Summa åkermark</b>	<b>2 668 600</b>	<b>2 703 100</b>	<b>2 647 700</b>	<b>2 633 500</b>	<b>2 618 900</b>
<b>Summa betesmark och slätteräng</b>	<b>494 400</b>	<b>513 500</b>	<b>489 300</b>	<b>451 900</b>	<b>446 900</b>
<b>Summa jordbruksmark</b>	<b>3 163 000</b>	<b>3 216 600</b>	<b>3 137 000</b>	<b>3 085 400</b>	<b>3 065 800</b>

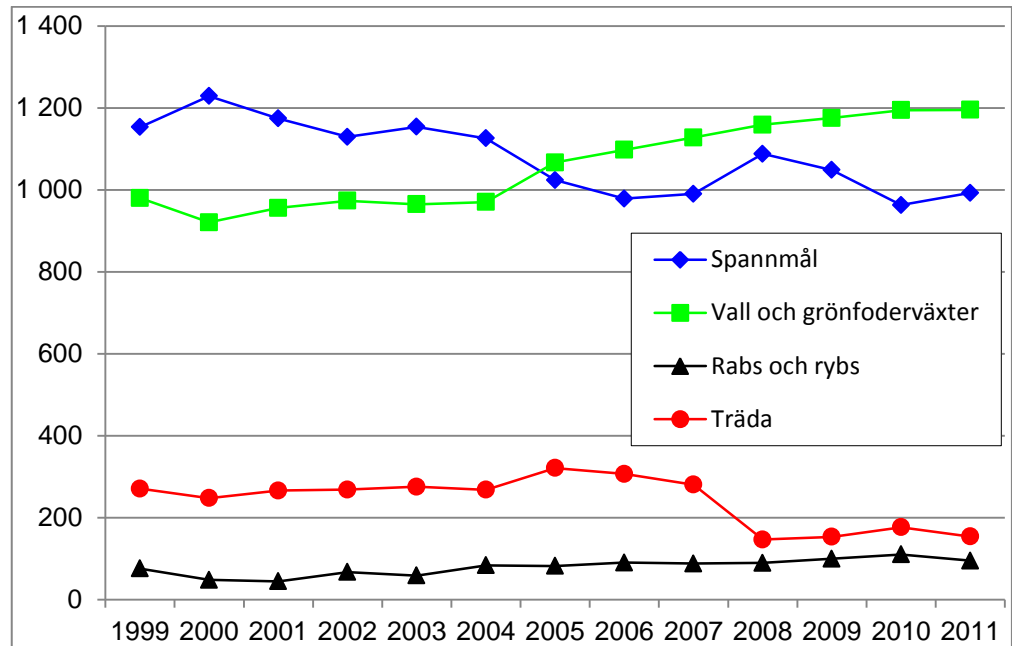
1) För 2003 ingår enbart företag med minst 2,0 ha åkermark.

2) År 2010 har definitionen på vilka företag som ingår i LBR ändrats, se vidare avsnittet "Fakta om statistiken"

3) Frövall, oljelin, energiskog, trädgårdsväxter samt alla övriga mindre åkergrödor som inte ingår i ovanstående redovisning. I arealen för trädgårdsväxter ingår fr.o.m. år 2005 kryddväxter och utsäde grönsaker.

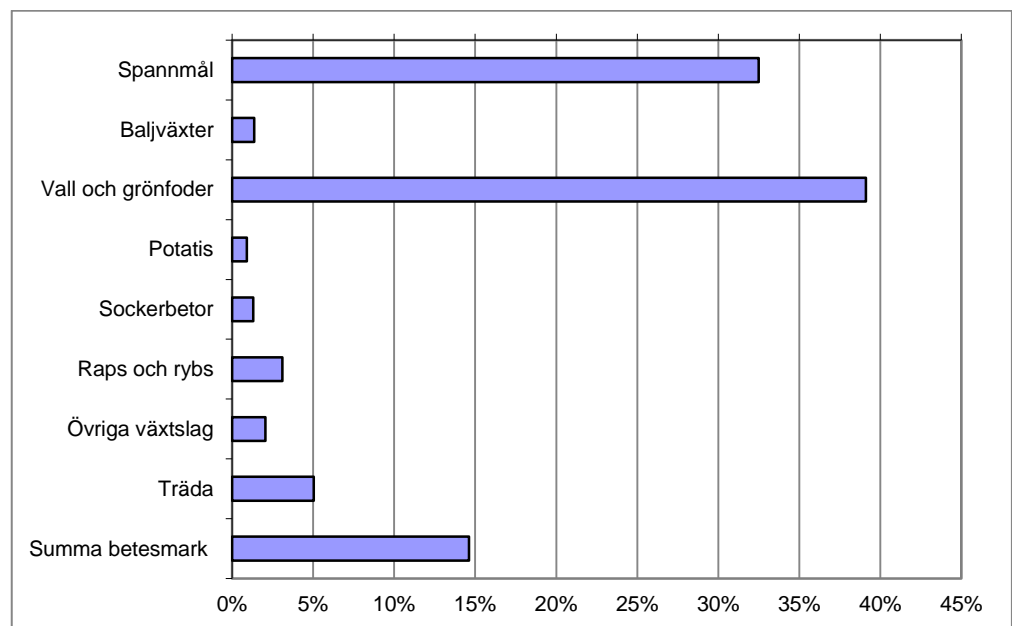
4) Arealer som ej kunnat fördelas per gröda.

Figur A. Areal i tusen hektar för utvalda grödgrupper åren 1999–2011



Av figur B framgår att spannmålsodlingen år 2011 utnyttjade 32 % av den totala jordbruksarealen, vall och grönfoderväxter 39 %, betesmark 15 % och träda 5 %. Endast en mindre del av arealen utnyttjades för odling av baljväxter, potatis, raps och rybs, sockerbetor respektive övriga växtslag.

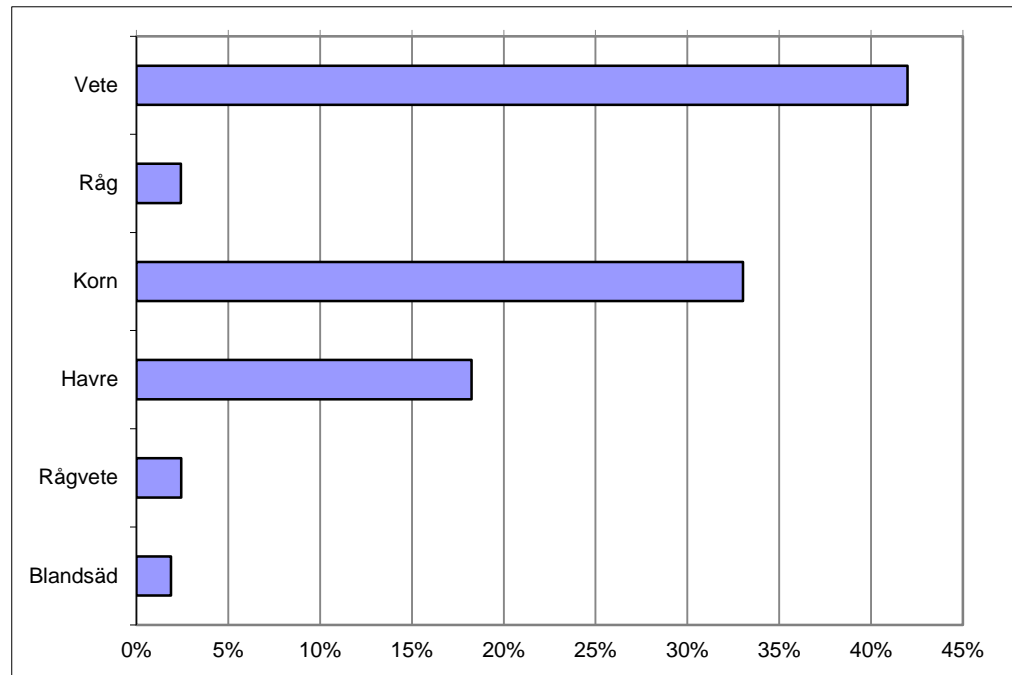
Figur B. Jordbruksmarkens användning år 2011



Av figur C framgår att inom spannmålsodlingen var odlingen av vete störst med 42 % av arealen, därefter korn med 33 % av arealen och havre med 18 % av arealen. Råg, rågvete och blandsäd svarade tillsammans för endast 7 % av arealen.

Vete och korn hade samma andel av spannmålsarealen 2011 som för 2010.

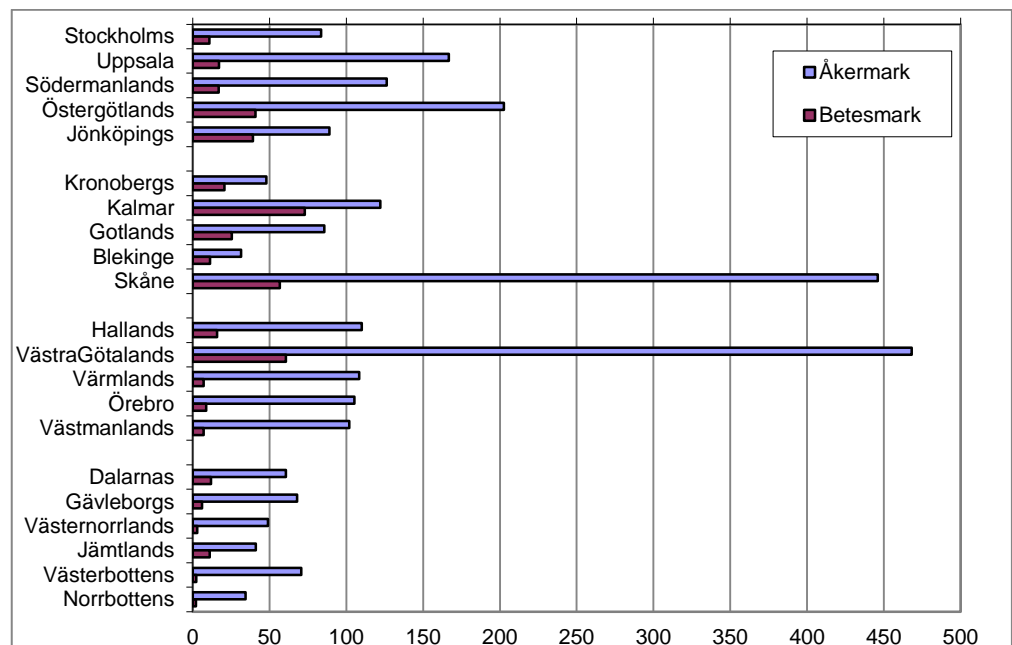
Figur C. Spannmålsarealens fördelning år 2011



### Jordbruksmarkens fördelning per län

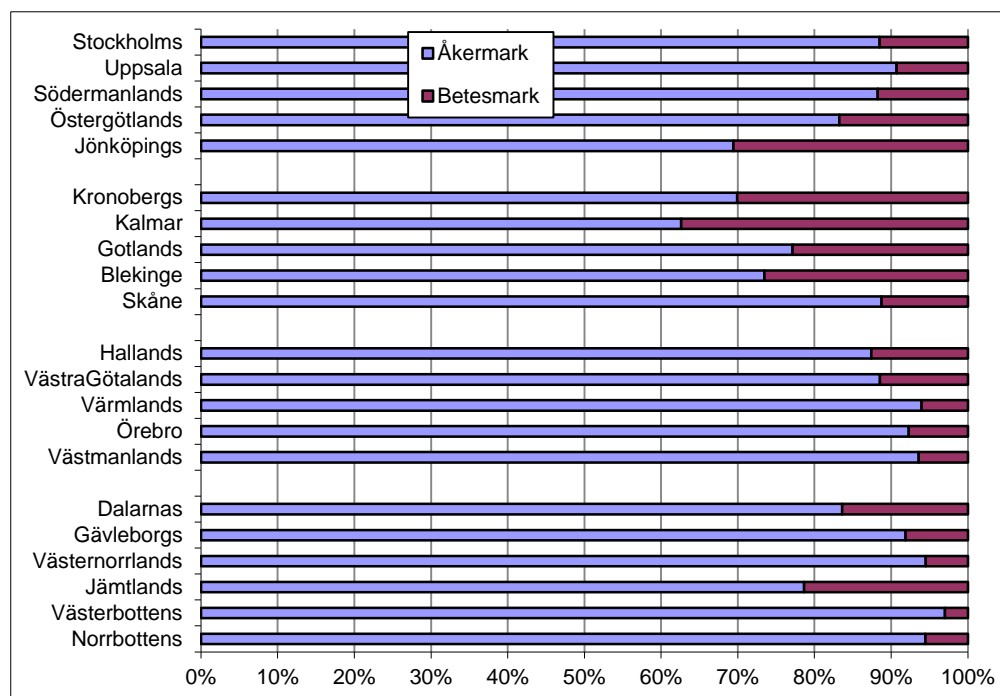
Av figur D framgår att en stor del av landets åkermark år 2011 fanns i Västra Götalands län och i Skåne län. Sammanlagt 914 500 hektar åkermark fanns i dessa län. Mest betesmark och slätteräng fanns i Kalmar län med 72 850 hektar, följt av Västra Götalands- samt Skåne län.

Figur D. Jordbruksmarkens fördelning per län i tusen hektar år 2011



Av figur E framgår det att andelen åker- respektive betesmark skiljer sig åt mellan länen. Västerbottens län har den procentuellt största andelen åkermark, där 97 % av jordbruksmarken är åkermark. Kalmar län har den procentuellt största andelen betesmark, där 37 % av jordbruksmarken är betesmark. Detta är samma som för 2010.

Figur E. Jordbruksmarkens fördelning per län år 2011



### Antal jordbruksföretag

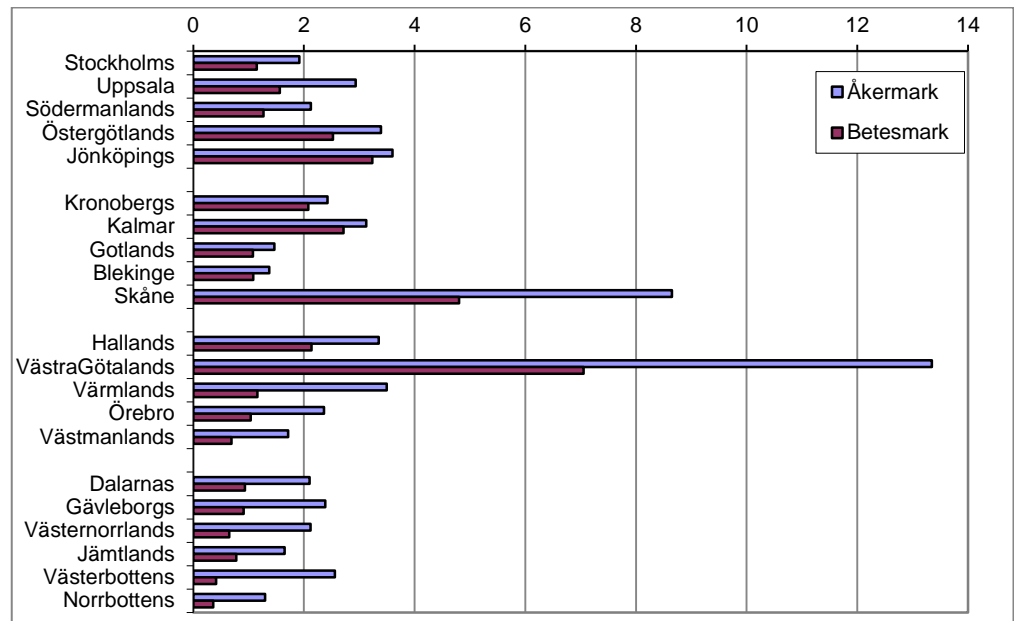
Tablå B visar antalet jordbruksföretag som ingår i Lantbruksregistret, LBR, år 2011 var det 69 470 stycken, vilket var 1 621 stycken färre än år 2010. Detta motsvarar en minskning med 2 %. Minskningen av företag är störst bland företagen med mellan 2 till 5 hektar åkermark, 965 stycken (-8 %). Antal företag ökade i två grupper, de som har upp till 2,0 hektar åkermark (+242 företag, +6 %) och de som har över 100 hektar åkermark (+57 företag, +1 %).

Tablå B. Jordbruksföretag som ingår i Lantbruksregistret efter storleksklass åkermark, hektar

Storleksklass åkermark	Antal		Förändring	
	2010	2011	Antal	Procent
-2,0	3 785	4 027	+242	+6
2,1- 5,0	11 601	10 636	-965	-8
5,1- 10,0	13 943	13 895	-48	0
10,1- 20,0	13 008	12 838	-170	-1
20,1- 30,0	6 603	6 401	-202	-3
30,1- 50,0	7 490	7 253	-237	-3
50,1- 100,0	8 205	7 907	-298	-4
Över 100,0	6 456	6 513	+57	+1
<b>Totalt</b>	<b>71 091</b>	<b>69 470</b>	<b>-1 621</b>	<b>-2</b>

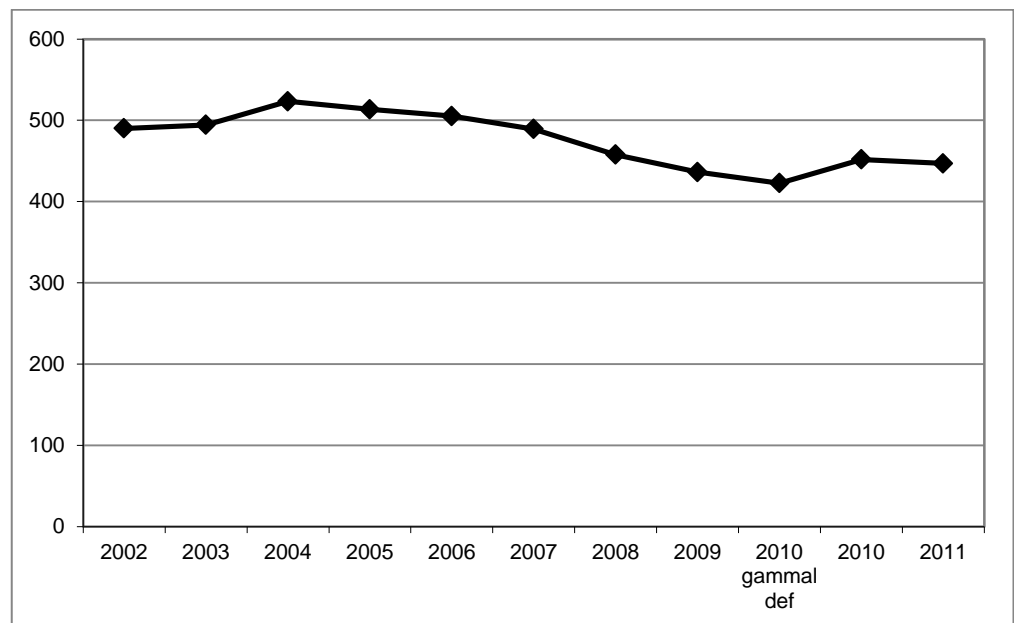
Av figur F framgår att de allra flesta företag återfanns i Skåne eller Västra Götaland. Värt att notera är att ett och samma företag kan förekomma flera gånger i diagrammet om företaget har mark i fler än ett län och/eller har både Åkermark och Betesmark i ett län. Det är antal jordbruksföretag som brukar åkermark och betesmark i respektive län som avses, inte hur många företag som har sin adress i respektive län.

Figur F. Antal jordbruksföretag i tusental per län år 2011



Arealen betesmark har ändrats genom åren, vilket framgår i figur G. Förändringarna kan till viss del förklaras av hur stödsystemen har definierat betesmark. År 2010 har definitionen på vilka företag som ingår i LBR ändrats, se vidare avsnittet ”Fakta om statistiken”. Detta får till följd att arealen betesmark år 2010 ökar med 29 200 hektar jämfört med den gamla definitionen av LBR år 2010.

Figur G. Areal betesmark i tusen hektar åren 2002-2011





## Tabeller

---

### Teckenförklaring

Explanation of symbols

–	Noll	Zero
0	Mindre än 0,5	Less than 0.5
0,0	Mindre än 0,05	Less than 0.05
..	Uppgift inte tillgänglig eller för osäker för att anges	Data not available
.	Uppgift kan inte förekomma	Not applicable
*	Preliminär uppgift	Provisional figure

**1a. Areal spannmål 2011, hektar****1a. Areas under cereals in 2011, hectare**

Område Storleksgrupp åker	Höstvete	Vårvete	Råg	Höstkorn	Vårkorn	Havre	Rågvete	Blandsäd	Summa spannmål
<b>Län</b>									
Stockholms	13 360	1 517	252	66	8 727	4 108	534	317	28 881
Uppsala	30 425	10 176	1 141	16	30 629	8 642	653	1 511	83 193
Södermanlands	24 132	4 423	798	342	12 094	9 698	1 794	1 203	54 483
Östergötlands	52 618	4 181	2 812	1 005	15 118	8 494	2 945	1 957	89 131
Jönköpings	1 416	496	62	41	5 599	5 970	551	1 303	15 437
Kronobergs	632	742	48	17	2 234	3 760	345	327	8 104
Kalmar	11 072	1 529	542	2 783	10 121	3 535	2 713	1 076	33 371
Gotlands	9 760	3 439	956	2 469	13 544	1 457	1 664	277	33 565
Blekinge	2 864	1 171	128	317	3 394	662	589	76	9 201
Skåne	98 768	7 226	11 609	5 102	77 379	8 769	3 779	477	213 109
Hallands	8 479	3 890	257	390	20 945	8 086	3 174	807	46 028
Västra Götalands	62 422	9 278	3 839	1 559	39 589	68 278	4 373	7 668	197 008
Värmlands	3 105	2 135	422	45	9 307	11 768	190	233	27 205
Örebro	11 918	7 418	535	163	13 238	14 578	567	294	48 712
Västmanlands	16 196	6 503	326	56	16 141	13 442	139	211	53 015
Dalarnas	1 849	1 389	330	-	8 061	4 012	158	88	15 886
Gävleborgs	677	948	32	-	9 435	3 564	19	159	14 834
Västernorrlands	85	81	0	-	3 536	591	18	279	4 590
Jämtlands	16	22	2	-	2 223	147	8	128	2 545
Västerbottens	-	259	1	-	8 045	1 121	4	193	9 624
Norrbottnens	-	161	-	-	4 100	487	-	93	4 841
<b>Produktionsområde</b>									
Götalands södra slättbygder	84 615	7 871	5 935	3 292	67 890	10 175	4 170	545	184 494
Götalands mellanbygder	40 481	7 308	7 057	7 308	43 600	5 561	5 900	841	118 056
Götalands norra slättbygder	105 890	10 202	6 178	2 435	41 485	57 359	5 575	5 781	234 905
Svealands slättbygder	97 323	30 556	3 360	649	84 758	55 233	3 702	3 494	279 074
Götalands skogsbygder	13 376	6 024	912	593	32 301	32 520	3 875	5 789	95 390
Mellersta Sveriges skogsbygder	7 670	3 873	622	94	16 211	15 128	955	1 401	45 955
Nedre Norrland	438	732	27	-	15 005	3 565	34	514	20 316
Övre Norrland	-	420	3	-	12 208	1 629	4	310	14 574
<b>Storleksgrupp åker, hektar</b>									
- 2,0	5	-	3	-	7	3	2	0	20
2,1- 5,0	128	54	40	14	435	499	30	57	1 257
5,1- 10,0	868	234	119	42	2 271	2 629	104	213	6 480
10,1- 20,0	4 857	1 079	389	264	9 529	9 633	508	794	27 052
20,1- 30,0	7 432	1 685	630	362	12 871	11 224	775	922	35 900
30,1- 50,0	19 888	4 220	1 411	834	30 795	22 480	2 080	2 122	83 829
50,1- 100,0	58 061	12 810	4 312	2 687	70 698	45 365	4 519	4 967	203 420
100,1-	258 555	46 905	17 190	10 166	186 853	89 336	16 197	9 602	634 805
<b>Storleksgrupp jordbruksmark, hektar</b>									
- 2,0	-	-	-	-	-	0	-	-	0
2,1- 5,0	101	36	27	8	290	330	21	32	845
5,1- 10,0	794	202	118	48	1 938	2 193	96	152	5 541
10,1- 20,0	4 373	989	339	218	8 342	8 344	439	534	23 578
20,1- 30,0	7 049	1 423	531	297	11 236	10 126	678	753	32 094
30,1- 50,0	18 262	3 835	1 312	704	27 708	20 534	1 626	1 599	75 581
50,1- 100,0	54 473	12 121	4 094	2 085	67 271	44 438	4 068	4 401	192 951
100,1-	264 741	48 379	17 672	11 011	196 673	95 204	17 287	11 205	662 174
<b>Riket<sup>1</sup></b>									
2011	349 793	66 986	24 094	14 370	313 459	181 170	24 215	18 676	992 763
2010	331 805	68 184	24 228	17 928	300 847	164 386	36 231	19 150	962 758
2010 <i>enl tidigare LBR-def</i>	331 803	68 182	24 227	17 926	300 841	164 378	36 230	19 150	962 737
2009	326 838	48 297	36 633	18 278	351 878	196 038	53 571	17 050	1 048 582
2008	311 632	49 915	27 581	10 396	395 367	227 588	49 287	15 955	1 087 722
2007	323 182	38 367	24 716	8 274	318 407	207 909	53 914	15 317	990 086

1) Se avsnittet Fakta om statistiken.

**1b. Antal företag med odling av spannmål 2011****1b. Number of holdings with cultivation of cereals 2011**

Område Storleksgrupp åker	Höstvete	Vårvete	Råg	Höstkorn	Vårkorn	Havre	Rågvete	Blandsäd	Summa spannmål
<b>Län</b>									
Stockholms	350	90	27	6	400	381	19	45	687
Uppsala	896	459	75	3	1 154	752	46	126	1 641
Södermanlands	611	208	34	18	568	611	92	97	1 082
Östergötlands	1 242	245	156	60	877	811	210	191	1 852
Jönköpings	118	74	8	6	678	943	67	191	1 328
Kronobergs	59	104	12	4	323	568	52	74	752
Kalmar	517	119	62	281	893	487	273	128	1 368
Gotlands	531	196	116	227	780	239	167	41	941
Blekinge	217	94	24	46	385	166	97	21	512
Skåne	2 783	423	689	349	3 566	955	308	68	4 437
Hallands	436	290	37	46	1 198	930	262	115	1 658
Västra Götalands	2 103	608	258	88	2 407	4 724	300	627	6 112
Värmlands	120	91	23	6	418	714	12	25	903
Örebro	410	293	40	11	556	806	31	35	1 044
Västmanlands	443	281	14	8	494	666	16	18	895
Dalarnas	130	90	25	-	515	405	12	18	706
Gävleborgs	54	60	5	-	672	518	3	36	909
Västernorrlands	7	12	..	-	304	125	5	48	423
Jämtlands	..	8	..	-	183	45	..	23	223
Västerbottens	-	19	..	-	473	196	..	31	622
Norrbottens	-	14	-	-	204	77	-	9	252
<b>Produktionsområde</b>									
Götalands södra slättbygder	2 314	458	376	230	2 786	974	296	71	3 450
Götalands mellanbygder	1 880	483	513	670	2 842	818	589	108	3 630
Götalands norra slättbygder	2 846	600	372	135	2 130	3 335	338	388	4 910
Svealands slättbygder	2 725	1 335	198	45	3 212	3 287	203	313	5 379
Götalands skogsbygder	1 020	601	115	79	3 405	4 465	484	818	6 920
Mellersta Sveriges skogsbygder	358	227	47	11	1 081	1 433	65	126	2 089
Nedre Norrland	38	65	12	-	1 121	617	8	102	1 488
Övre Norrland	-	33	3	-	691	282	..	45	902
<b>Storleksgrupp åker, hektar</b>									
- 2,0	3	-	3	-	6	4	..	..	18
2,1- 5,0	54	33	22	8	216	334	12	41	668
5,1- 10,0	225	82	44	18	764	1 105	39	110	2 052
10,1- 20,0	798	227	99	65	2 027	2 406	139	254	4 456
20,1- 30,0	898	253	112	76	1 844	1 862	141	221	3 475
30,1- 50,0	1 701	486	201	141	3 086	2 629	308	345	4 999
50,1- 100,0	3 074	1 013	407	313	4 421	3 468	506	488	6 436
100,1-	4 233	1 669	719	537	4 598	3 241	816	495	6 029
<b>Storleksgrupp jordbruksmark, hektar</b>									
- 2,0	-	-	-	-	-	..	-	-	..
2,1- 5,0	42	21	11	4	131	187	7	18	397
5,1- 10,0	207	72	45	20	637	913	38	87	1 739
10,1- 20,0	719	206	85	52	1 773	2 146	112	187	3 983
20,1- 30,0	850	226	102	63	1 662	1 785	127	196	3 293
30,1- 50,0	1 589	450	195	120	2 906	2 587	246	310	4 873
50,1- 100,0	2 956	969	396	264	4 533	3 652	476	530	6 756
100,1-	4 623	1 819	773	635	5 320	3 778	956	627	7 091
<b>Riket<sup>1</sup></b>									
2011	10 986	3 763	1 607	1 158	16 962	15 049	1 962	1 955	28 133
2010	11 172	3 488	1 669	1 437	17 319	15 100	2 969	1 993	29 320
2010 <i>enl tidigare LBR-def</i>	11 170	3 487	1 667	1 436	17 312	15 092	2 968	1 992	29 298
2009	11 271	2 915	2 177	1 456	19 292	17 187	4 152	2 000	31 483
2008	11 317	3 138	1 785	916	20 917	18 918	4 082	1 991	32 689
2007	11 505	2 559	1 714	765	19 765	18 682	4 287	2 057	32 478

Anm: För varje region redovisas antalet företag med odling i regionen. Detta innebär att vissa företag kan ingå i redovisningen för mer än en region.

1) Se avsnittet Fakta om statistiken.

**2a. Areal baljväxter, grönfoder och vall 2011, hektar****2a. Areas under leguminous plants, ley and green fodder in 2011, hectare**

Område Storleksgrupp åker	Årter, åker- bönor m.m.	Konservär- ter	Bruna bönor	Majs	Grönfoder	Slätter- och betesvall	Frövall
<b>Län</b>							
Stockholms	1 117	-	-	50	473	35 684	276
Uppsala	2 835	8	-	125	1 124	48 674	554
Södermanlands	1 776	14	13	92	757	46 347	842
Östergötlands	6 581	-	-	642	1 696	73 152	1 927
Jönköpings	98	-	-	122	3 495	67 326	17
Kronobergs	15	-	-	51	1 446	36 548	6
Kalmar	1 012	-	698	3 452	3 592	69 893	150
Gotlands	1 359	-	-	1 831	734	38 060	124
Blekinge	38	-	-	482	332	15 275	4
Skåne	2 109	6 684	0	5 353	4 140	108 442	4 724
Hallands	899	1 405	-	2 003	1 471	48 081	492
Västra Götalands	9 955	361	-	1 308	8 267	187 333	3 446
Värmlands	955	-	-	63	1 938	65 508	474
Örebro	1 432	-	-	201	818	36 698	734
Västmanlands	1 875	-	-	49	588	26 222	774
Dalarnas	334	-	-	-	948	36 021	58
Gävleborgs	102	-	-	2	1 864	45 964	55
Västernorrlands	8	-	-	3	1 421	40 880	38
Jämtlands	0	-	-	-	1 671	35 340	-
Västerbottens	1	-	-	-	2 307	51 854	45
Norrbottnens	7	-	-	0	650	26 394	1
<b>Produktionsområde</b>							
Götalands södra slättbygder	1 923	6 062	-	3 628	1 339	51 488	4 137
Götalands mellanbygder	2 956	1 745	698	7 763	4 697	123 608	1 020
Götalands norra slättbygder	14 661	361	-	1 177	5 244	117 843	4 834
Svealands slättbygder	9 559	22	13	578	4 207	201 890	3 390
Götalands skogsbygder	2 077	282	-	2 558	13 243	326 356	695
Mellersta Sveriges skogsbygder	1 288	-	-	123	2 933	114 439	577
Nedre Norrland	35	-	-	3	4 750	119 635	43
Övre Norrland	8	-	-	0	3 320	84 437	46
<b>Storleksgrupp åker, hektar</b>							
- 2,0	-	-	-	-	4	836	-
2,1- 5,0	8	4	-	7	177	27 228	54
5,1- 10,0	86	17	0	97	615	78 870	178
10,1- 20,0	383	104	2	288	1 736	128 498	237
20,1- 30,0	484	169	13	334	1 915	96 104	188
30,1- 50,0	1 363	594	32	852	3 880	155 099	406
50,1- 100,0	4 831	1 364	134	2 894	9 264	264 898	1 586
100,1-	25 352	6 221	531	11 357	22 142	388 162	12 095
<b>Storleksgrupp jordbruksmark, hektar</b>							
- 2,0	-	-	-	-	-	11	-
2,1- 5,0	7	-	-	5	89	15 224	39
5,1- 10,0	77	13	0	71	415	66 810	172
10,1- 20,0	338	111	2	268	1 218	114 586	253
20,1- 30,0	449	150	10	269	1 541	86 975	186
30,1- 50,0	1 242	597	27	650	2 979	140 129	391
50,1- 100,0	4 417	1 327	89	2 192	8 072	257 634	1 473
100,1-	25 976	6 274	583	12 374	25 420	458 326	12 228
<b>Riket<sup>1</sup></b>							
2011	32 506	8 472	712	15 829	39 733	1 139 695	14 743
2010	36 084	9 368	658	16 325	40 744	1 137 642	14 818
2010 <i>enl tidigare LBR-def</i>	36 084	9 368	658	16 325	40 740	1 136 770	14 818
2009	24 705	8 791	521	16 210	38 232	1 120 808	13 969
2008	17 414	7 343	498	13 167	31 452	1 114 293	14 260
2007	19 198	8 824	535	10 845	35 637	1 081 077	14 276

1) Se avsnittet Fakta om statistiken.

**2b. Antal företag med odling av baljväxter, grönfoder och vall 2011**

2b. Number of holdings with cultivation of leguminous plants, ley and green fodder in 2011

Område Storleksgrupp åker	Årter, åker- böror m.m.	Konservär- ter	Bruna böror	Majs	Grönfoder	Slätter- och betesvall	Frövall
<b>Län</b>							
Stockholms	70	-	-	10	73	1 692	16
Uppsala	204	..	-	10	126	2 401	32
Södermanlands	132	..	..	7	66	1 826	36
Östergötlands	398	-	-	47	177	3 071	98
Jönköpings	11	-	-	16	601	3 462	7
Kronobergs	7	-	-	4	233	2 278	4
Kalmar	89	-	51	229	340	2 958	12
Gotlands	152	-	-	149	95	1 363	17
Blekinge	8	-	-	52	90	1 272	4
Skåne	160	409	..	415	600	7 421	218
Hallands	112	102	-	146	206	2 988	32
Västra Götalands	591	23	-	108	802	10 778	146
Värmlands	56	-	-	3	154	2 878	36
Örebro	96	-	-	13	81	1 949	38
Västmanlands	122	-	-	4	40	1 369	42
Dalarnas	33	-	-	-	148	1 791	8
Gävleborgs	22	-	-	..	228	2 108	8
Västernorrlands	4	-	-	..	272	1 833	7
Jämtlands	..	-	-	-	271	1 442	-
Västerbottens	..	-	-	-	240	2 076	8
Norrbottnens	..	-	-	..	84	1 088	3
<b>Produktionsområde</b>							
Götalands södra slättbygder	160	390	-	265	176	4 107	190
Götalands mellanbygder	294	100	53	601	520	5 903	68
Götalands norra slättbygder	837	23	-	81	375	6 164	210
Svealands slättbygder	650	..	..	46	384	9 154	178
Götalands skogsbygder	218	23	-	225	2 051	18 913	64
Mellersta Sveriges skogsbygder	108	-	-	17	309	5 896	49
Nedre Norrland	16	-	-	..	747	5 202	9
Övre Norrland	3	-	-	..	406	3 532	11
<b>Storleksgrupp åker, hektar</b>							
- 2,0	-	-	-	-	4	687	-
2,1- 5,0	9	..	-	4	137	7 530	22
5,1- 10,0	36	..	..	33	402	12 164	43
10,1- 20,0	98	12	..	61	701	11 277	36
20,1- 30,0	109	18	3	59	535	5 605	23
30,1- 50,0	229	54	6	130	808	6 491	45
50,1- 100,0	535	118	18	337	1 166	7 263	133
100,1-	1 254	331	25	591	1 146	6 189	467
<b>Storleksgrupp jordbruksmark, hektar</b>							
- 2,0	-	-	-	-	-	12	-
2,1- 5,0	5	-	-	3	62	4 193	14
5,1- 10,0	35	..	..	26	263	12 218	45
10,1- 20,0	85	13	..	59	574	12 047	38
20,1- 30,0	102	16	..	43	500	6 111	24
30,1- 50,0	207	54	5	103	764	6 934	44
50,1- 100,0	510	115	13	274	1 239	8 072	126
100,1-	1 326	336	32	707	1 497	7 619	478
<b>Riket<sup>1</sup></b>							
2011	2 270	536	54	1 215	4 899	57 206	769
2010	2 556	577	49	1 302	5 121	58 559	813
2010 <i>enl tidigare LBR-def</i>	2 555	577	49	1 302	5 117	57 859	813
2009	1 921	585	45	1 350	5 225	61 124	793
2008	1 573	490	43	1 151	4 802	61 356	823
2007	1 747	591	45	999	5 246	61 007	859

Anm: För varje region redovisas antalet företag med odling i regionen. Detta innebär att vissa företag kan ingå i redovisningen för mer än en region.

1) Se avsnittet Fakta om statistiken.

**3a. Areal potatis, sockerbetor och oljevaxter 2011, hektar****3a. Areas under potatoes, sugar beets and oleiferous plants 2011, hectare**

Område Storleksgrupp åker	Matpota- tis	Potatis för stärkelse	Sockerbetor	Höstraps	Vårrops	Höstrybs	Vårrys	Summa raps och rybs	Oljelin
<b>Län</b>									
Stockholms	114	-	8	964	2 795	8	40	3 807	554
Uppsala	256	-	-	1 187	7 439	141	126	8 892	827
Södermanlands	79	0	35	1 848	3 844	51	47	5 790	1 209
Östergötlands	1 888	6	-	4 530	3 786	16	102	8 434	6 677
Jönköpings	205	0	7	152	70	-	26	248	61
Kronobergs	74	6	-	80	29	10	24	142	-
Kalmar	501	756	224	3 269	299	8	-	3 576	153
Gotlands	911	5	23	3 617	1 326	-	69	5 012	24
Blekinge	134	2 436	726	659	115	-	-	775	-
Skåne	7 374	4 256	37 735	33 297	1 443	75	43	34 857	342
Hallands	2 014	21	869	775	1 225	-	18	2 018	146
Västra Götalands	2 858	119	11	4 341	6 335	6	256	10 938	3 608
Värmlands	485	-	-	224	893	8	153	1 279	-
Örebro	576	0	-	961	2 837	20	4	3 821	468
Västmanlands	52	-	-	607	3 462	40	60	4 169	662
Dalarnas	1 015	5	-	45	176	-	583	804	-
Gävleborgs	253	1	-	42	24	14	175	254	12
Västernorrlands	155	0	0	-	9	-	0	9	-
Jämtlands	141	-	-	1	-	-	3	4	-
Västerbottens	381	0	-	-	1	-	8	9	-
Norrbottns	581	3	-	-	3	1	44	48	-
<b>Produktionsområde</b>									
Götalands södra slättbygder	5 508	767	31 093	24 950	1 818	41	43	26 852	417
Götalands mellanbygder	5 037	6 022	8 140	15 038	1 904	33	69	17 045	219
Götalands norra slättbygder	4 236	118	5	8 183	8 455	8	210	16 856	9 821
Svealands slättbygder	1 324	0	43	5 731	20 716	263	335	27 045	3 690
Götalands skogsbygder	1 082	694	351	2 319	2 004	32	189	4 544	201
Mellersta Sveriges skogsbygder	883	12	6	371	1 201	18	786	2 376	395
Nedre Norrland	996	1	0	8	10	-	95	114	1
Övre Norrland	979	3	-	-	5	1	52	57	-
<b>Storleksgrupp åker, hektar</b>									
- 2,0	3	-	2	2	-	-	-	2	-
2,1- 5,0	62	1	7	47	3	-	-	50	5
5,1- 10,0	246	28	97	163	59	8	4	233	34
10,1- 20,0	759	105	446	728	358	-	42	1 128	98
20,1- 30,0	823	263	752	975	451	10	92	1 528	216
30,1- 50,0	1 785	655	2 369	2 761	1 668	23	208	4 660	571
50,1- 100,0	3 968	1 694	6 696	8 628	5 694	48	460	14 830	1 616
100,1-	12 400	4 870	29 269	43 296	27 880	306	975	72 457	12 204
<b>Storleksgrupp jordbruksmark, hektar</b>									
- 2,0	1	-	-	-	-	-	-	-	-
2,1- 5,0	48	-	7	35	3	-	-	39	5
5,1- 10,0	225	17	89	165	39	8	4	216	25
10,1- 20,0	738	99	421	592	354	-	36	981	97
20,1- 30,0	812	189	642	969	431	10	86	1 495	171
30,1- 50,0	1 696	623	2 357	2 537	1 534	23	156	4 250	511
50,1- 100,0	3 827	1 517	6 232	7 980	5 331	45	497	13 852	1 601
100,1-	12 699	5 170	29 890	44 323	28 421	309	1 002	74 056	12 333
<b>Riket<sup>1</sup></b>									
2011	20 046	7 616	39 638	56 600	36 112	395	1 781	94 887	14 743
2010	19 842	7 361	37 950	71 836	35 695	496	2 207	110 234	19 144
2010 <i>enl tidigare LBR-def</i>	19 841	7 361	37 948	71 836	35 695	496	2 207	110 234	19 144
2009	19 706	7 252	39 782	67 841	29 245	282	2 150	99 516	9 954
2008	19 590	7 293	36 778	61 860	24 359	834	2 453	89 506	3 534
2007	20 330	8 032	40 682	50 341	33 044	1 117	3 341	87 843	4 333

1) Se avsnittet Fakta om statistiken.

**3b. Antal företag med odling av potatis, sockerbeter och oljväxter 2011****3b. Number of holdings with cultivation of potatoes, sugar beets and oleiferous plants in 2011**

Område Storleksgrupp åker	Matpo- tatis	Potatis för stärkelse	Sockerbe- tor	Höstraps	Vårrops	Höstrybs	Vårrys	Summa raps och rybs	Oljelin
<b>Län</b>									
Stockholms	65	-	..	48	120	..	3	153	16
Uppsala	104	-	-	77	323	12	13	384	35
Södermanlands	49	..	..	81	144	4	5	205	41
Östergötlands	157	..	-	282	214	..	11	465	304
Jönköpings	164	3	..	13	9	-	..	20	4
Kronobergs	106	3	-	9	7	..	3	17	-
Kalmar	117	46	13	209	22	..	-	224	8
Gotlands	88	..	..	311	135	-	10	376	4
Blekinge	75	159	86	62	16	-	-	73	-
Skåne	596	274	1 926	1 612	125	5	..	1 688	19
Hallands	254	4	139	72	93	-	..	163	11
Västra Götalands	599	20	..	273	356	..	25	629	184
Värmlands	102	-	-	10	44	..	12	63	-
Örebro	130	..	-	48	146	..	..	185	24
Västmanlands	27	-	-	35	158	6	5	191	17
Dalarnas	145	3	-	4	11	-	34	44	-
Gävleborgs	167	4	-	5	5	..	17	27	4
Västernorrlands	158	..	..	-	..	-	..	3	-
Jämtlands	138	-	-	..	..	-	..	..	-
Västerbottens	122	..	-	-	5	-	3	8	-
Norrbottns	83	..	-	-	5	..	5	9	-
<b>Produktionsområde</b>									
Götalands södra slättbygder	510	87	1 599	1 204	142	..	4	1 313	21
Götalands mellanbygder	474	351	569	999	189	4	10	1 095	18
Götalands norra slättbygder	354	15	..	507	475	..	19	939	469
Svealands slättbygder	342	..	3	292	907	26	32	1 138	133
Götalands skogsbygder	798	74	45	185	152	5	20	346	17
Mellersta Sveriges skogsbyg- der	267	7	..	31	60	3	49	133	15
Nedre Norrland	480	5	..	..	3	-	13	18	..
Övre Norrland	237	..	-	-	10	..	8	17	-
<b>Storleksgrupp åker, hektar</b>									
- 2,0	8	-	..	..	-	-	-	..	-
2,1- 5,0	163	..	..	18	..	-	-	19	3
5,1- 10,0	414	13	28	38	22	3	4	66	7
10,1- 20,0	599	32	118	133	63	-	8	200	16
20,1- 30,0	377	52	158	158	66	..	15	237	27
30,1- 50,0	475	87	349	362	191	6	26	571	53
50,1- 100,0	631	133	616	802	504	7	44	1 285	116
100,1-	775	203	901	1 638	1 081	24	57	2 535	449
<b>Storleksgrupp jordbruks- mark, hektar</b>									
- 2,0	..	-	-	-	-	-	-	-	-
2,1- 5,0	93	-	..	13	..	-	-	14	3
5,1- 10,0	377	10	26	39	16	3	4	61	6
10,1- 20,0	587	30	110	117	61	-	7	182	15
20,1- 30,0	377	40	136	155	65	..	14	231	25
30,1- 50,0	479	87	356	328	177	6	22	521	46
50,1- 100,0	663	127	582	758	476	6	47	1 227	113
100,1-	865	227	961	1 740	1 132	25	60	2 678	463
<b>Riket<sup>1</sup></b>									
2011	3 442	521	2 173	3 150	1 929	42	154	4 914	671
2010	3 685	516	2 248	3 840	1 865	54	185	5 596	878
2010 <i>enl tidigare LBR-def</i>	3 679	515	2 247	3 840	1 865	54	185	5 596	878
2009	4 036	523	2 293	3 679	1 759	36	201	5 398	498
2008	4 227	509	2 399	3 757	1 642	77	234	5 337	215
2007	4 511	571	2 657	3 221	2 049	103	298	5 278	275

Anm: För varje region redovisas antalet företag med odling i regionen. Detta innebär att vissa företag kan ingå i redovisningen för mer än en region.

1) Se avsnittet Fakta om statistiken.

**4a. Areal träda m.m. samt total åkermark 2011, hektar**

4a. Areas under bare fallow etc. and total area of arable land in 2011, hectare

Område Storleksgrupp åker	Energiskog	Trädgårds- växter	Andra växtslag	Träda	Outnyttjad åkermark	Ospecifice- rad åkermark	Summa åkermark
<b>Län</b>							
Stockholms	503	223	69	11 534	-	188	83 480
Uppsala	2 034	140	745	17 023	-	226	166 655
Södermanlands	1 858	473	156	12 260	-	146	126 332
Östergötlands	1 108	741	212	10 294	-	201	202 692
Jönköpings	35	205	23	1 376	-	265	88 920
Kronobergs	62	51	7	1 154	-	317	47 983
Kalmar	145	960	33	3 400	-	168	122 084
Gotlands	66	1 005	42	2 870	-	78	85 712
Blekinge	34	666	8	1 154	-	142	31 407
Skåne	2 307	8 243	779	4 918	-	815	446 188
Hallands	95	761	60	3 302	-	357	110 022
Västra Götalands	915	866	798	38 763	-	1 710	468 264
Värmlands	284	141	297	8 644	-	1 022	108 293
Örebro	1 694	251	140	9 502	-	276	105 322
Västmanlands	867	48	1 280	12 259	-	111	101 970
Dalarnas	276	156	159	4 610	-	404	60 676
Gävleborgs	47	266	79	3 634	-	525	67 892
Västernorrlands	55	60	35	893	-	752	48 900
Jämtlands	8	81	21	530	-	633	40 973
Västerbottens	483	72	17	4 934	-	955	70 682
Norrbottnens	45	190	10	1 127	-	543	34 439
<b>Produktionsområde</b>							
Götalands södra slättbyg- der	1 024	4 958	601	3 759	-	400	328 449
Götalands mellanbygder	1 136	5 992	249	7 271	-	466	312 118
Götalands norra slättbygder	1 524	1 238	836	29 560	-	663	443 883
Svealands slättbygder	6 884	1 194	2 441	63 315	-	966	605 636
Götalands skogsbygder	925	1 206	254	22 952	-	2 287	475 096
Mellersta Sveriges skogs- bygder	820	346	471	17 866	-	1 531	190 021
Nedre Norrland	80	402	89	3 356	-	1 783	151 603
Övre Norrland	528	260	28	6 102	-	1 738	112 080
<b>Storleksgrupp åker, hek- tar</b>							
- 2,0	-	150	1	30	-	125	1 172
2,1- 5,0	93	391	79	2 318	-	8 130	39 870
5,1- 10,0	459	899	182	10 056	-	1 557	100 135
10,1- 20,0	1 273	1 364	370	19 816	-	13	183 669
20,1- 30,0	1 001	762	284	16 456	-	4	157 194
30,1- 50,0	1 628	1 479	615	22 914	-	-	282 730
50,1- 100,0	2 277	2 849	1 332	32 771	-	-	556 425
100,1-	6 191	7 703	2 107	49 821	-	4	1 297 690
<b>Storleksgrupp jord- bruksmark, hektar</b>							
- 2,0	-	136	1	3	-	48	199
2,1- 5,0	77	353	69	1 999	-	7 142	25 949
5,1- 10,0	431	877	170	9 638	-	2 623	87 410
10,1- 20,0	1 181	1 266	367	18 972	-	13	164 490
20,1- 30,0	944	815	246	16 036	-	4	143 028
30,1- 50,0	1 567	1 445	608	22 344	-	-	256 996
50,1- 100,0	2 134	2 702	1 295	32 374	-	-	533 688
100,1-	6 588	8 004	2 212	52 814	-	4	1 407 125
<b>Riket<sup>1</sup></b>							
2011	12 922	15 597	4 969	154 181	-	9 833	2 618 885
2010	13 126	14 687	5 381	176 801	-	10 535	2 633 457
2010 enl tidigare LBR-def	13 126	14 685	5 381	176 771	-	10 460	2 632 450
2009	13 731	15 554	5 370	153 312	-	7 355	2 643 350
2008	14 201	14 727	5 595	146 527	-	7 583	2 631 482
2007	14 299	14 913	5 934	280 591	2 023	8 239	2 647 700

1) Se avsnittet Fakta om statistiken.



**4b. Antal företag med träda m.m. samt totalt antal företag med åkermark 2011**

4b. Number of holdings with bare fallow etc. and total number of holdings with arable land in 2011

Område Storleksgrupp åker	Energiskog	Trädgårds- växter	Andra växtslag	Träda	Outnyttjad åkermark	Ospecifice- rad åkermark	Summa åkermark
<b>Län</b>							
Stockholms	52	79	28	892	-	50	1 916
Uppsala	149	57	91	1 596	-	63	2 936
Södermanlands	117	63	39	1 068	-	44	2 125
Östergötlands	106	124	42	1 202	-	66	3 394
Jönköpings	11	78	22	471	-	77	3 601
Kronobergs	10	46	14	361	-	94	2 427
Kalmar	17	158	18	822	-	51	3 126
Gotlands	11	135	23	450	-	23	1 469
Blekinge	5	131	7	295	-	43	1 374
Skåne	289	784	147	1 216	-	254	8 649
Hallands	15	166	40	700	-	103	3 351
Västra Götalands	140	271	166	5 240	-	492	13 345
Värmlands	27	40	74	1 061	-	276	3 495
Örebro	147	60	40	1 021	-	78	2 360
Västmanlands	73	28	80	909	-	33	1 716
Dalarnas	35	44	29	610	-	117	2 101
Gävleborgs	8	50	28	557	-	140	2 387
Västernorrlands	13	48	22	245	-	214	2 122
Jämtlands	5	35	12	160	-	182	1 651
Västerbottens	55	49	16	639	-	264	2 562
Norrbottnens	4	53	15	221	-	140	1 297
<b>Produktionsområde</b>							
Götalands södra slättbyg- der	165	515	109	963	-	127	5 066
Götalands mellanbygder	123	686	84	1 489	-	148	6 625
Götalands norra slättbygder	189	237	120	3 685	-	194	7 939
Svealands slättbygder	525	283	282	5 499	-	271	10 967
Götalands skogsbygder	127	454	159	4 287	-	664	20 605
Mellersta Sveriges skogs- bygder	95	123	112	2 257	-	428	7 056
Nedre Norrland	21	128	58	847	-	497	5 906
Övre Norrland	59	102	32	878	-	475	4 299
<b>Storleksgrupp åker, hek- tar</b>							
- 2,0	-	186	4	39	-	101	970
2,1- 5,0	33	282	56	940	-	2 436	10 636
5,1- 10,0	98	336	92	2 523	-	263	13 895
10,1- 20,0	179	372	142	3 374	-	..	12 838
20,1- 30,0	120	202	93	2 208	-	..	6 401
30,1- 50,0	145	252	120	2 919	-	-	7 253
50,1- 100,0	221	381	184	3 680	-	-	7 907
100,1-	486	480	258	3 889	-	..	6 513
<b>Storleksgrupp jord- bruksmark, hektar</b>							
- 2,0	-	159	3	4	-	56	196
2,1- 5,0	26	222	41	715	-	2 189	6 989
5,1- 10,0	92	342	85	2 382	-	555	14 293
10,1- 20,0	165	386	137	3 274	-	..	13 619
20,1- 30,0	122	195	85	2 190	-	..	6 911
30,1- 50,0	135	262	131	2 822	-	-	7 724
50,1- 100,0	230	373	181	3 785	-	-	8 730
100,1-	512	552	286	4 400	-	..	7 951
<b>Riket<sup>1</sup></b>							
2011	1 282	2 491	949	19 572	-	2 804	66 413
2010	1 284	2 448	908	20 116	-	2 990	68 296
2010 enl tidigare LBR-def	1 284	2 433	907	20 084	-	2 942	67 500
2009	1 303	2 665	959	20 108	..	1 787	70 505
2008	1 318	2 564	1 007	20 631	-	1 850	70 947
2007	1 284	2 762	1 040	33 998	1 586	2 028	71 978

Anm: För varje region redovisas antalet företag med odling i regionen. Detta innebär att vissa företag kan ingå i redovisningen för mer än en region.

1) Se avsnittet Fakta om statistiken.

**5a. Areal betesmark och slåtteräng 2011, hektar**

## 5a. Areas under pasture and meadow in 2011, hectare

Område Storleksgrupp åker	Betesmark	Slåtteräng	Skogsbeta	Fäbodbeta	Alvarbeta	Mosaikbe- tesmarker	Outnyttjad betesmark	Ospecifi- cerad betesmark	Summa betesmark och slåtte- räng
<b>Län</b>									
Stockholms	9 868	104	793	-	-	36	-	48	10 849
Uppsala	14 878	380	1 558	-	-	173	-	43	17 032
Södermanlands	15 905	345	397	-	-	162	-	36	16 845
Östergötlands	39 289	195	1 163	-	-	71	-	75	40 793
Jönköpings	38 779	147	157	-	-	-	-	116	39 199
Kronobergs	20 185	196	117	-	-	44	-	94	20 636
Kalmar	48 001	838	2 148	-	21 599	151	-	114	72 850
Gotlands	15 567	203	4 682	-	4 636	317	-	16	25 420
Blekinge	10 872	75	135	-	-	196	-	54	11 332
Skåne	54 351	1 998	40	-	-	42	-	241	56 672
Hallands	15 560	139	28	-	-	41	-	69	15 836
Västra Götalands	55 957	695	629	-	-	3 016	-	352	60 649
Värmlands	6 399	187	18	245	-	-	-	118	6 968
Örebro	8 365	182	166	-	-	9	-	53	8 775
Västmanlands	6 459	426	2	-	-	42	-	37	6 966
Dalarnas	4 605	139	147	6 959	-	1	-	57	11 908
Gävleborgs	3 815	132	39	1 949	-	-	-	67	6 004
Västernorrlands	2 441	93	22	203	-	-	-	87	2 846
Jämtlands	3 559	129	411	6 910	-	-	-	115	11 124
Västerbottens	1 323	144	382	276	-	-	-	55	2 180
Norrbottnens	809	1 065	79	-	-	-	-	64	2 018
<b>Produktionsområde</b>									
Götalands södra slättbyg- der	16 607	879	0	-	-	11	-	89	17 587
Götalands mellanbygder	70 488	1 749	5 879	-	26 234	626	-	162	105 138
Götalands norra slättbyg- der	38 689	457	623	-	-	44	-	119	39 932
Svealands slättbygder	53 549	1 354	2 834	-	-	413	-	191	58 341
Götalands skogsbygder	166 320	1 297	2 516	-	1	3 196	-	702	174 032
Mellersta Sveriges skogs- bygder	18 034	476	200	364	-	10	-	248	19 332
Nedre Norrland	10 047	333	144	9 460	-	-	-	237	20 222
Övre Norrland	3 251	1 269	917	6 717	-	-	-	164	12 318
<b>Storleksgrupp åker, hektar</b>									
- 2,0	22 989	2 324	1 854	1 321	2 318	1 159	-	787	32 751
2,1- 5,0	16 415	518	433	353	95	158	-	1 086	19 059
5,1- 10,0	24 576	523	1 086	663	812	164	-	33	27 857
10,1- 20,0	37 314	771	1 615	2 376	1 378	932	-	-	44 386
20,1- 30,0	30 700	449	1 445	1 908	998	112	-	2	35 615
30,1- 50,0	49 684	680	1 996	3 177	2 476	291	-	-	58 304
50,1- 100,0	82 234	968	2 267	4 521	6 970	516	-	-	97 476
100,1-	113 074	1 579	2 418	2 224	11 189	967	-	3	131 454
<b>Storleksgrupp jord- bruksmark, hektar</b>									
- 2,0	8	1	-	-	-	-	-	19	28
2,1- 5,0	1 806	77	10	0	-	-	-	799	2 692
5,1- 10,0	20 657	1 221	126	33	10	27	-	1 083	23 157
10,1- 20,0	33 450	990	599	301	64	107	-	5	35 516
20,1- 30,0	26 136	567	748	358	209	194	-	2	28 215
30,1- 50,0	42 492	784	1 443	824	291	225	-	-	46 058
50,1- 100,0	80 292	1 275	2 989	1 435	1 356	720	-	-	88 067
100,1-	172 146	2 898	7 200	13 590	24 307	3 027	-	3	223 169
<b>Riket<sup>1</sup></b>									
2011	376 986	7 813	13 114	16 541	26 235	4 300	-	1 911	446 901
2010	384 701	7 982	11 732	18 708	23 078	3 833	-	1 874	451 908
2010 <i>enl tidigare LBR-def</i>	362 932	5 712	10 530	17 615	21 692	2 975	-	1 252	422 708
2009	375 654	5 676	11 297	18 167	23 788	-	-	1 719	436 301
2008	391 874	5 494	13 228	20 530	24 784	-	-	1 839	457 748
2007	417 697	5 715	14 862	21 412	25 846	-	1 654	2 144	489 328

1) Se avsnittet Fakta om statistiken.

**5b. Antal företag med betesmark och slätteräng 2011**

## 5b. Number of holdings with pasture and meadow in 2011

Område Storleksgrupp åker	Betesmark	Slätteräng	Skogsbete	Fäbodbete	Alvarbete	Mosaikbe- tesmarker	Outnyttjad betesmark	Ospecifi- cerad betesmark	Summa betesmark och slätte- räng
<b>Län</b>									
Stockholms	1 117	31	76	-	-	6	-	20	1 146
Uppsala	1 522	63	138	-	-	26	-	22	1 567
Södermanlands	1 245	57	61	-	-	23	-	13	1 267
Östergötlands	2 478	69	159	-	-	18	-	34	2 525
Jönköpings	3 176	123	33	-	-	-	-	52	3 238
Kronobergs	2 019	142	16	-	-	8	-	45	2 081
Kalmar	2 637	239	112	-	168	27	-	34	2 714
Gotlands	1 025	102	272	-	149	52	-	7	1 079
Blekinge	1 062	39	14	-	-	13	-	22	1 084
Skåne	4 633	289	9	-	-	6	-	86	4 806
Hallands	2 100	48	6	-	-	5	-	34	2 140
Västra Götalands	6 791	261	94	-	-	57	-	185	7 053
Värmlands	1 053	80	5	6	-	-	-	61	1 157
Örebro	996	50	20	-	-	3	-	19	1 038
Västmanlands	659	46	..	-	-	7	-	12	693
Dalarnas	848	76	6	92	-	..	-	31	935
Gävleborgs	846	55	11	24	-	-	-	37	909
Västernorrlands	566	47	6	4	-	-	-	59	650
Jämtlands	672	61	29	85	-	-	-	52	778
Västerbottens	350	42	33	..	-	-	-	35	416
Norrbottnens	233	122	9	-	-	-	-	30	364
<b>Produktionsområde</b>									
Götalands södra slättbyg- der	1 916	115	..	-	-	..	-	28	1 998
Götalands mellanbygder	4 330	403	332	-	316	83	-	59	4 502
Götalands norra slättbyg- der	3 683	113	95	-	-	13	-	60	3 775
Svealands slättbygder	5 246	218	291	-	-	62	-	82	5 402
Götalands skogsbygder	15 657	650	269	-	..	88	-	328	16 078
Mellersta Sveriges skogs- bygder	2 723	169	39	12	-	4	-	111	2 913
Nedre Norrland	2 099	174	31	118	-	-	-	137	2 348
Övre Norrland	784	200	56	82	-	-	-	85	1 041
<b>Storleksgrupp åker, hektar</b>									
- 2,0	2 184	340	90	41	29	35	-	184	2 543
2,1- 5,0	4 635	331	72	18	9	15	-	673	5 446
5,1- 10,0	5 647	314	115	24	17	21	-	31	5 811
10,1- 20,0	6 120	288	136	24	33	34	-	-	6 220
20,1- 30,0	3 466	150	106	25	27	18	-	..	3 509
30,1- 50,0	4 232	185	169	30	34	23	-	-	4 273
50,1- 100,0	5 025	196	222	36	88	42	-	-	5 075
100,1-	4 275	220	199	14	80	63	-	..	4 298
<b>Storleksgrupp jord- bruksmark, hektar</b>									
- 2,0	11	..	-	-	-	-	-	16	29
2,1- 5,0	1 345	111	6	..	-	-	-	497	1 916
5,1- 10,0	6 684	488	63	7	4	15	-	374	7 290
10,1- 20,0	7 227	399	138	31	11	25	-	..	7 370
20,1- 30,0	4 013	182	113	19	20	25	-	..	4 085
30,1- 50,0	4 721	221	168	33	23	26	-	-	4 791
50,1- 100,0	5 861	255	280	36	63	48	-	-	5 930
100,1-	5 722	366	341	85	196	112	-	..	5 764
<b>Riket<sup>1</sup></b>									
2011	35 584	2 024	1 109	212	317	251	-	890	37 175
2010	36 292	2 057	1 225	226	313	196	-	922	37 950
2010 <i>enl tidigare LBR-def</i>	34 089	1 707	1 119	187	283	168	-	784	35 441
2009	34 977	1 781	1 212	195	286	-	-	679	36 276
2008	35 481	1 821	1 368	209	336	-	-	703	36 841
2007	36 941	1 903	1 513	205	294	-	687	787	38 616

Anm: För varje region redovisas antalet företag med odling i regionen. Detta innebär att vissa företag kan ingå i redovisningen för mer än en region.

1) Se avsnittet Fakta om statistiken.

## Fakta om statistiken

Sedan lång tid tillbaka genomförs årliga statistiska undersökningar i Sverige för att redovisa jordbrukets struktur i juni månad. Undersökningarnas omfattning varierar. Vissa år berörs samtliga jordbruksföretag av undersökningarna medan enbart ett urval av jordbruksföretag berörs andra år. Uppgifterna som samlas in, ställs årligen samman i Lantbruksregistret, LBR.

Fram t.o.m. 1999 hämtades uppgifter från jordbruksföretagen in via pappersenkäter från SCB. Fr.o.m. år 2000 är Jordbruksverket ansvarig myndighet. I och med det har även administrativa register börjat användas för att hämta in vissa uppgifter. Jordbrukarna behöver på så sätt inte lämna samma uppgifter mer än en gång.

Fr.o.m. år 2010 har definitionen för vilka företag som ingår i LBR ändrats. Detta för att ta hänsyn till EU:s avgränsningar, som inte fullt ut stämmer överens med de svenska. Fr.o.m. 2010 är därför LBR:s avgränsningar en sammanslagning av de gamla svenska avgränsningarna i LBR samt EU:s avgränsningar. Detta gör att uppgifterna för år 2010 och senare inte är fullt jämförbara med föregående års siffror. På grund av detta har det i alla tabeller lagts in värden för Riket som överensstämmer med den gamla, svenska definitionen av LBR.

Den största skillnaden mellan den gamla svenska definitionen av LBR och EU:s avgränsningar gäller arealer. Medan man i de gamla, svenska avgränsningarna hade en gräns på minst 2,0 hektar åkermark har man i EU:s avgränsningar en gräns på minst 5,0 hektar jordbruksmark. Från och med 2010 används därför en avgränsning på mer än 2,0 hektar åkermark eller minst 5,0 hektar jordbruksmark i LBR. Jämförelse mellan de olika avgränsningarna för 2010 finns i tabellen nedan.

Med de gamla, svenska avgränsningarna innehöll LBR 67 879 företag 2010. Med den nya avgränsningen innehöll LBR 71 091 företag. Således gör den nya avgränsningen att LBR ökade med ca 3 000 företag för 2010. Dessa företag återfinns i stort sett bara i storleksklassen företag med 2,0 hektar åkermark eller mindre.

Jämförelse av avgränsningar i LBR 2010

Gamla, svenska LBR	EU:s avgränsningar	LBR:s nya avgränsningar
67 879 företag	63 440 företag	71 091 företag
2,0 ha åkermark	5,0 ha jordbruksmark	2,0 ha åkermark
0,25 ha frilandsareal av trädgårdsväxter	1,0 ha permanenta utomhusgrödor (fruktträd, plantskolor osv.)	5,0 ha jordbruksmark
200 kvm växthusyta	0,5 ha andra utomhusodlingar (grönsaker, jordgubbar osv.)	0,25 ha frilandsareal av trädgårdsväxter
50 mjölkkor	0,1 ha växthusgrödor	200 kvm växthusyta
250 nötkreatur	0,1 ha blommor och andra dekorativa grödor	10 nötkreatur
250 svin	10 nötkreatur	50 svin
50 suggor	50 svin	10 suggor
50 tackor	10 suggor	20 får
1000 fjäderfä	20 får	1000 fjäderfä
	1000 fjäderfä	

## Detta omfattar statistiken

Uppgifterna i detta Statistiska meddelande är hämtade från Lantbruksregistret (LBR) 2011. Lantbruksregistret uppdateras årligen genom statistiska undersökningar och uppgifter från administrativa register vid Jordbruksverket. För närvarande görs en mer omfattande uppdatering av LBR vart tredje år, då samtliga jordbruksföretag undersöks genom en postenkät. Dessa undersökningar är även reglerade enligt Europaparlamentets och rådets förordning (EG) nr 1166/2008<sup>1</sup>. LBR 2011 baseras således dels på en postenkätundersökning<sup>2</sup> till samtliga jordbruksföretag i juni 2010, dels på uppgifter från administrativa register, 2011.

## Definitioner och förklaringar

Med jordbruksföretag avses en inom jordbruk, husdjursskötsel eller trädgårdsodling bedriven verksamhet under en och samma driftsledning.

Den population som statistiken ska belysa utgörs av samtliga jordbruksföretag i landet vilka ingår i Lantbruksregistret. De företag som ingick i Lantbruksregistret i juni 2011 uppfyllde något av följande kriterier:

- brukade mer än 2,0 ha åkermark
- brukade sammanlagt minst 5,0 hektar jordbruksmark
- bedrev trädgårdsodling omfattande minst 2 500 kvadratmeter frilandsareal
- bedrev trädgårdsodling omfattande minst 200 kvadratmeter växthusyta
- innehade djurbesättning den 2 juni 2011 som omfattande minst 10 nötkreatur, eller minst 10 suggor eller 50 svin, eller minst 20 får, eller minst 1 000 fjäderfä.

De variabler som redovisas i detta Statistiska meddelande är:

- antal hektar åkermark uppdelad på olika grödor,
- antal hektar betesmark av olika slag,
- antal jordbruksföretag med odling av olika grödor,
- antal jordbruksföretag med betesmark av olika slag.

Redovisning sker för riket totalt, uppdelat på företagsstorlek efter åkerareal och uppdelat på företagsstorlek efter jordbruksareal samt uppdelat på län, produktionsområde, stödområde och kommun. Följande uppdelning görs för åkermark och betesmark:

- *Spannmål*: höstvetete, vårvete, råg, höstkorn, vårkorn, havre, rågvete, blandsäd.
- *Baljväxter, grönfoder och vall*: ärter, åkerbönor m.m., konservärter, bruna bönor, majs, grönfoder, slätteräng och betesvall, frövall.
- *Potatis, sockerbetor, raps, rybs och oljelin*: matpotatis, potatis för stärkelse, sockerbetor, höstraps, vårraps, höstrybs, vårrybs, oljelin.
- *Träda m.m.*: energiskog, trädgårdsväxter, andra växtslag, träda, outnyttjad åkermark, ospecificerad åker.
- *Betesmark (ej åker)*: betesmark, slätteräng, skogsbete, fäbodsbete, alvarbete, outnyttjad betesmark, ospecificerad betesmark.

<sup>1</sup> Europaparlamentets och rådets förordning (EG) 1166/2008 av den 19 november 2008 om undersökningar om jordbrukets struktur och en undersökning om produktionsmetoder inom jordbruket samt upphävande av rådets förordning (EEG) nr 571/88.

<sup>2</sup> Statens jordbruksverks föreskrifter om statistisk undersökning av strukturen i jordbruket (SJVFS 2010:16)

## Så görs statistiken

Statistiken bygger i första hand på uppgifter i Jordbruksverkets administrativa register för arealbaserade stöd (ARARAT) avseende 2011, men även i mindre grad på uppgifter från en postenkätundersökning enligt följande:

- För de jordbruksföretag som ansökte om arealbaserade stöd år 2011 används de ansökta arealerna i ARARAT.
- För de jordbruksföretag som inte ansökte om arealbaserade stöd år 2011 används uppgifter i en postenkätundersökning genomförd år 2010 och som avsåg samtliga jordbruksföretag i landet.

## Statistikens tillförlitlighet

I denna statistik förekommer täckningsfel, bortfallsfel, mätfel och bearbetningsfel. Dessa fel bedöms sammantaget ha liten inverkan på statistikens tillförlitlighet. Urvalsfel förekommer inte, eftersom denna statistik baseras på uppgifter från samtliga jordbruksföretag i den statistiska ramen.

*Täckningsfel* har bedömts ha obetydlig inverkan på den redovisade åkermarksarealen. Det beror på att de uppgifter som ligger till grund för denna statistik sedan år 2000 väsentligen har hämtats från Jordbruksverkets register över arealbaserade stöd, som innehåller uppgifter om grödarealer för jordbrukare som ansöker om sådana stöd, och att en bedömning har gjorts att jordbrukarna söker stöd för i stort sett all åkermark i landet. Denna metod har använts för att jordbrukarna inte ska behöva uppe grödarealer mer än en gång varje år. *Täckningsfelet* för den redovisade betesmarksarealen är större, då den ansökta arealen betesmark till viss del beror på hur stödsystemet för betesmark ser ut vid varje given tidpunkt.

*Övertäckning* förekommer inte, medan *undertäckning* förekommer om uppdateringen av jordbruksföretag i rampopulationen inte har blivit komplett. Rampopulationen utgörs av LBR. Ramen för 2011 års undersökning består av LBR 2010 kompletterat med information från administrativa register såsom t.ex. Jordbruksverkets register över arealbaserade stöd (ARARAT).

*Mätfel* förekommer i den grad uppgifterna i de använda registren eller i enkätundersökningen är felaktiga. I enkätundersökningen görs kontroller dels av inlästa värden genom verifiering, dels i efterhand av avvikelser från förväntade värden. Uppgifterna i de administrativa registren kontrolleras genom kontroller i fält och administrativa kontroller.

*Svarsbortfallet* i enkätundersökningen var ungefär 4 %. Resultaten har dock korrigerats för detta. Fel från bearbetningsprocessen (skanning, granskning/rättning och skattningsmetoder) bedöms vara små och inte påverka resultaten i stort.

Vissa mindre justeringar av redovisade grödarealer har gjorts. Höstkorn i Dalarna och norr därom har redovisats som vårkorn. Alvarbete som redovisats i län utom Kalmar och Gotland har redovisats som betesmark. För länen 01 till 14, d.v.s. Stockholm till Västra Götaland, har fäbodsbeta redovisats som betesmark. I Norrbottens län har sockerbeter redovisats som matpotatis.

Jordbrukarnas redovisning av fäbodsbeten bygger i vissa fall på behovet av betesareal för nötkreatur i stödsammanhang. Jämförelser av fäbodsbeten mellan åren bör göras med försiktighet.

## Bra att veta

## **Annan statistik**

I JO 10 SM 1101 redovisades definitiva uppgifter om jordbruksmarkens användning 2010, i JO 18 SM 1101 redovisades höstsådda arealer 2011.

Grödarealer i detta Statistiska meddelande överstämmer med något mindre undantag med de grödarealer för Sverige som EU:s statistikkontor Eurostat redovisar vid publicering av skörde- och arealstatistik för EU-länderna.

## **Elektronisk publicering**

Detta Statistiska meddelande finns kostnadsfritt åtkomligt på Jordbruksverkets webbplats [www.jordbruksverket.se/statistik](http://www.jordbruksverket.se/statistik) samt på SCB:s webbplats [www.scb.se](http://www.scb.se) under Jord- och skogsbruk, fiske.

Mer information om statistiken och dess kvalitet ges i en särskild [Beskrivning av statistiken](#).

## In English

---

### Summary

If You would like to download the publication in PDF format, then please click on the link "Första sidan - I korta drag" above, then click on the link "Hela publikationen (PDF)".

#### The total area of arable land is unchanged

The total area of arable land was 2,618,900 hectares in 2011, a decrease by 14,600 hectares (-0.6 %) since 2010. Since 2003, the area of arable land has decreased by 49,700 hectares (-2 %).

#### The area of cereals has increased

The total area of cereals was 992,800 hectares in 2011, an increase by 30,000 hectares (+3 %) compared with 2010. Compared with 2003 the area of cereals has decreased by 161,100 hectares (-14 %). Wheat increased by 16,800 hectares (+4 %) compared with 2010. Compared with 2003, the area of wheat has increased by 5,500 hectares (+1 %). The area of oats increased by 16,800 hectares (+10 %) compared with 2010. Compared with 2003, the area of oats has decreased by 98,600 hectares (-35 %). Barley decreased by 40,700 hectares (-11 %) compared with 2003.

#### The area of oilseeds has decreased

The area of rape and turnip rape was 94,900 hectares in 2011, a decrease by 15,300 hectares (-14 %) since 2010. Since 2003 the area of rape and turnip rape has increased by 36,300 hectares (+62 %).

#### The area of pasture and meadow has decreased

The total area of pasture and meadows was 446,900 hectares in 2011, a decrease by 5,000 hectares (-1 %) compared with 2010.

### List of tables

Explanation of symbols	9
1a. Areas under cereals in 2011, hectare	10
1b. Number of holdings with cultivation of cereals 2011	11
2a. Areas under leguminous plants, ley and green fodder in 2011, hectare.	12
2b. Number of holdings with cultivation of leguminous plants, ley and green fodder in 2011	13
3a. Areas under potatoes, sugar beets and oleiferous plants 2011, hectare	14
3b. Number of holdings with cultivation of potatoes, sugar beets and oleiferous plants in 2011	15
4a. Areas under bare fallow etc. and total area of arable land in 2011, hectare	16
4b. Number of holdings with bare fallow etc. and total number of holdings with arable land in 2011	17
5a. Areas under pasture and meadow in 2011, hectare	18
5b. Number of holdings with pasture and meadow in 2011	19

### List of terms

Alvarbete	Grazed alvar (flat areas on hard limestone bedrock with bare rock breaking through the thin soil)
-----------	---



Andra växtslag	Other crops
Betesmark	Pasture and meadow
Blandsäd	Mixed grain
Bruna bönor	Brown beans
Energiskog	Energy forest
Frövall	Seed ley
Fäbodsbeta	Mountain pasture
Grönfoder	Green fodder
Havre	Oats
Hela riket	Whole of Sweden
Höstkorn	Winter barley
Höstraps	Winter rape
Höstrybs	Winter turnip rape
Höstvete	Winter wheat
Konservärter	Green peas
Län	County
Matpotatis	Table potatoes
Oljelin	Linseed
Område	Region
Ospecificerad betesmark	Unspecified pasture and meadow
Ospecificerad åkermark	Unspecified arable land
Outnyttjad betesmark	Unutilised pasture and meadow
Outnyttjad åkermark	Unutilised arable land
Potatis för stärkelse	Potatoes for processing
Produktionsområde	Production area
Raps	Rape
Rybs	Turnip rape
Råg	Rye
Rågvete	Triticale
Skogsbeta	Forest pasture
Slätter- och betesvall	Temporary grass
Slätteräng	Mown meadow
Socketbetor	Sugar beets
Spannmål	Cereals
Stödområde	Support area
Träda	Fallow land
Trädgårdsväxter	Horticultural plants
Vall	Ley
Vårkorn	Spring barley
Vårrops	Spring rape
Vårrybs	Spring turnip rape

Vårvete

Åkerbönor

Åkermark

Ärter

Spring wheat

Beans

Arable land

Peas