

## **Ekologisk växtodling 2012**

### **Omställda arealer och arealer under omställning**

Organic farming 2012, converted areas and areas under conversion

---

## **I korta drag**

### **De omställda ekologiska arealerna ökade**

Arealen jordbruksmark som var helt omställd till ekologisk produktion uppgick år 2012 till 424 600 hektar. Det motsvarar en ökning med 10 % jämfört med år 2011. Under år 2012 var 14 % av Sveriges jordbruksmark omställd till ekologisk produktion.

### **Men arealerna under omställning minskade kraftigt**

Arealen jordbruksmark som år 2012 var under omställning till ekologisk produktion minskade med 44 % jämfört med år 2011. Det är nu andra året i rad som arealen under omställning minskar.

För år 2012 medförde detta att den totala arealen jordbruksmark, som var omställd eller under omställning till ekologisk produktion, inte ökade utan låg i nivå med 2011 års areal. Av Sveriges totala areal jordbruksmark var 15,7 % omställd eller under omställning till ekologisk produktion år 2012.



Ulf Svensson, 036 – 15 50 74  
statistik@jordbruksverket.se

Statistiken har producerats av Statens Jordbruksverk, som ansvarar för officiell statistik inom området.

ISSN 1654-4102 Serie JO – Jordbruk, skogsbruk och fiske. Utgivet den 18 juni 2013.  
Tidigare publicering: Se avsnittet Fakta om statistiken.  
Utgivare av Statistiska meddelanden är Stefan Lundgren, SCB.

## Innehåll

<b>Statistiken med kommentarer</b>	<b>4</b>
<b>Statistikens omfattning</b>	<b>4</b>
<b>De omställda arealerna ökade men arealerna under omställning minskade kraftigt</b>	<b>4</b>
<b>Den ekologiska odlingen fördelad per län</b>	<b>6</b>
<b>Slätter- och betesvall är den dominerande grödan</b>	<b>8</b>
<b>KRAV-arealerna dominerar i nästan samtliga län</b>	<b>8</b>
<b>Tabeller</b>	<b>9</b>
Teckenförklaring	9
1a. Areal jordbruksmark, omställd och under omställning 2012, hektar	10
1b. Antal företag med jordbruksmark, omställd och under omställning 2012	11
2a. Areal åkermark, omställd och under omställning 2012, hektar	12
2b. Antal företag med åkermark, omställd och under omställning 2012	13
3a. Areal betesmark, omställd och under omställning 2012, hektar	14
3b. Antal företag med betesmark, omställd och under omställning 2012	15
4a. Omställd areal spannmål 2012, hektar	16
4b. Antal företag med omställda arealer spannmål 2012	17
5a. Omställda arealer baljväxter, grönfoder och vall 2012, hektar	18
5b. Antal företag med omställda arealer baljväxter, grönfoder och vall 2012	19
6a. Omställda arealer potatis, sockerbetor och oljeväxter 2012, hektar	20
6b. Antal företag med omställda arealer potatis, sockerbetor och oljeväxter 2012	21
7a. Omställda arealer träda m.m. samt total omställd areal åkermark 2012, hektar	22
7b. Antal företag med omställda arealer träda m.m. samt totalt antal företag med omställda arealer åkermark 2012	23
8a. Omställda arealer betesmark och slätteräng 2012, hektar	24
8b. Antal företag med omställda arealer betesmark och slätteräng 2012	25
<b>Fakta om statistiken</b>	<b>26</b>
<b>Detta omfattar statistiken</b>	<b>26</b>
Definitioner och förklaringar	26
<b>Så görs statistiken</b>	<b>26</b>
<b>Statistikens tillförlitlighet</b>	<b>27</b>
<b>Bra att veta</b>	<b>28</b>

<b>Annan statistik</b>	<b>28</b>
Elektronisk publicering	28
<b>In English</b>	<b>29</b>
<hr/>	
<b>Summary</b>	<b>29</b>
The fully converted organic areas continued to increase in 2012 but the areas under conversion decreased	29
<b>List of tables</b>	<b>29</b>
<b>List of terms</b>	<b>30</b>

## Statistiken med kommentarer

---

### Statistikens omfattning

I detta Statistiska meddelande redovisas uppgifter om arealer jordbruksmark (åkermark och betesmark) som brukas med ekologiska produktionsmetoder och som är kontrollerade av ett godkänt kontrollorgan. Redovisningen avser odlade arealer som följer gällande EU-regelverk<sup>1</sup> för ekologisk produktion. I praktiken innebär det att de produkter som odlingen resulterar i antingen

- får märkas och säljas, eller
- är under omställning för att i framtiden få märkas och säljas

på marknaden med EU:s logotyp för ekologisk produktion. Produkterna kan även vara märkta med KRAV:s eller Demeters respektive logotyp om produktionen uppfyller antingen KRAV:s eller Demeters villkor för märkning. Mark som brukats med konventionella brukningsmetoder måste, under en övergångsperiod, brukas enligt regelverket för ekologisk produktion innan den kan godkännas som omställd. Omställningsperioden i växtodlingen är i de flesta fall två växtodlingssäsonger.

I samtliga fall kontrolleras regelverkets efterlevnad av något av de tre godkända kontrollorganen inom jordbruksområdet i Sverige. Dessa kontrollorgan är Kiwa Sverige AB, HS Certifiering AB och SMAK AB.

Uppgifterna som ligger till grund för detta Statistiska meddelande hämtas in från ovan nämnda kontrollorgan. Det är viktigt att påpeka att de redovisade arealerna avser samtliga arealer som följer EU-regelverket för ekologisk produktion samt är kontrollerade av ett godkänt kontrollorgan. De arealer som redovisas i denna publikation skiljer sig därför från de arealer som är registrerade i miljöersättningen för ekologiska produktionsformer.

I text, figurer och tabeller görs jämförelser med totala arealer för riket och länen, d.v.s. totala arealer konventionell och ekologisk produktion. Dessa siffror är hämtade från Jordbruksverkets publicering av officiell statistik över jordbruksmarkens användning. Det bör påpekas att siffrorna för ekologisk produktion, p.g.a. metod- och definitionsskillnader, inte är helt jämförbara med uppgifterna över den totala arealen i riket och länen. Skillnaderna bedöms dock inte vara så stora att de påverkar jämförelserna av t.ex. andel ekologisk åker- respektive betesmark på riksnivå och länsnivå i nämnvärd utsträckning. Däremot kan resultaten på kommunnivå eller enskilda grödor påverkas.

Mer information om begrepp, definitioner, jämförbarhet med annan statistik och statistikens kvalitet finns i avsnittet ”Fakta om statistiken” samt i dokumentet ”Beskrivning av statistiken”.

### De omställda arealerna ökade men arealerna under omställning minskade kraftigt

#### Jordbruksmark

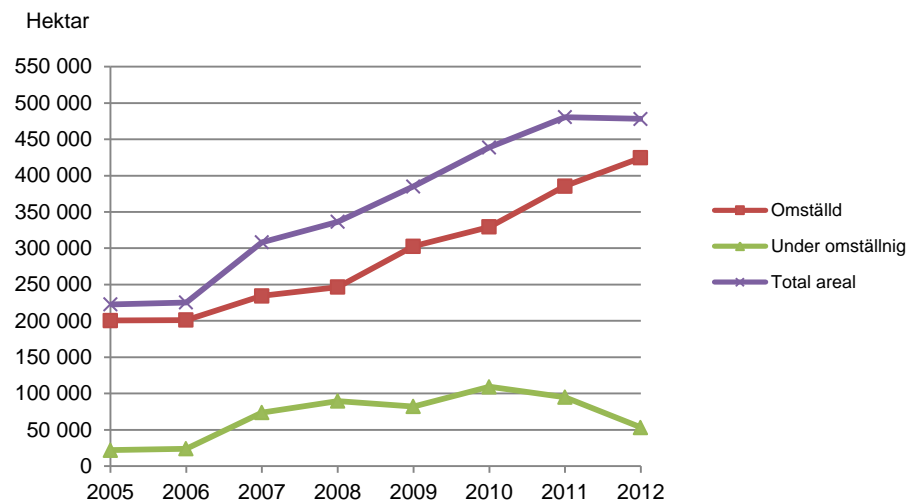
Arealen jordbruksmark som var omställd till ekologisk produktion ökade under år 2012 med 39 000 hektar eller 10 % jämfört med år 2011. Den omställda arealens andel av den totala jordbruksmarken i Sverige uppgick år 2012 till närmare 14 % (se figur A och B).

---

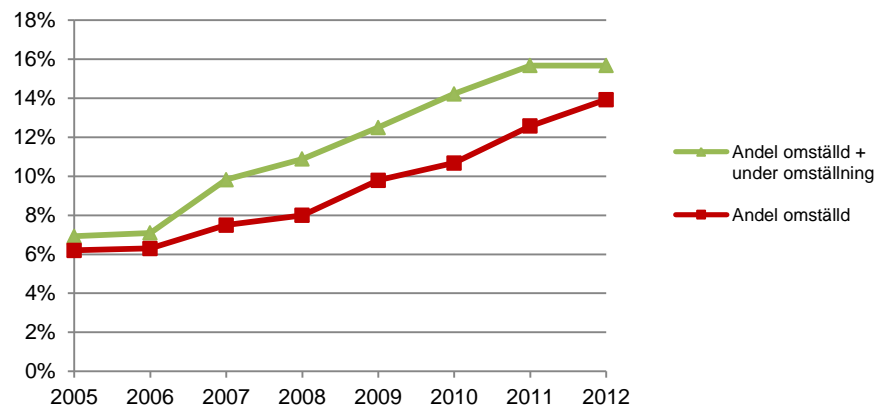
<sup>1</sup> Rådets förordning EG nr 834/2007 av den 27 juni 2007 om ekologisk produktion och märkning av ekologiska produkter och upphävande av förordning (EEG) nr 2092/91

Samtidigt minskade arealerna under omställning till ekologisk produktion med 44 % eller motsvarande 41 500 hektar. Detta var andra året i följd som arealerna under omställning minskade. För år 2012 medförde detta att den totala arealen jordbruksmark, som var omställd eller under omställning till ekologisk produktion, inte ökade utan låg i nivå med 2011 års areal. Totalt brukades 478 100 hektar jordbruksmark med ekologiska produktionsmetoder år 2012. Det motsvarar 15,7 % av den totala arealen jordbruksmark i Sverige.

**Figur A. Arealer jordbruksmark brukade med ekologiska produktionsmetoder**



**Figur B. Andel jordbruksmark brukad med ekologiska produktionsmetoder i förhållande till total areal jordbruksmark**



Den totala arealen som brukas med ekologiska produktionsmetoder har ökat kontinuerligt under många år. På grund av minskade arealer under omställning år 2012 var den dock i stort sett oförändrad jämfört med år 2011. I statistiken kan vi också se att antalet företag med ekologisk produktion minskat om än marginellt.

En möjlig förklaring till att ökningen har avstannat är att de företag som sett en lönsamhet i att ställa om när miljöersättningen differentierades i det nya Landsbygdsprogrammet 2007 nu gjort det. Under åren som följde efter ändringen i ersättningsnivåerna ökade andelen certifierade arealer kraftigt. Ändringen i ersättningsnivåerna innebär att certifierad produktion ger högre ersättning än s.k. kretsloppsriktad produktion. Certifierad produktion gör det möjligt sälja produkter som ekologiska. Produkterna får då märkas med EU:s logotyp för

ekologisk produktion och för de som också är KRAV-anslutna även med KRAV:s logotyp. Osäkerhet kring utformandet av det kommande Landsbygdsprogrammet och marknadssituationen i allmänhet är andra möjliga förklaringsfaktorer. I underlaget till detta Statistiska meddelande finns dock inte information för att göra en bedömning av vilken eller vilka faktorer som haft störst inverkan på utvecklingen.

### Åkermark

Den totala arealen åkermark som antingen var omställd eller var under omställning till ekologisk produktion uppgick år 2012 till 371 200 hektar eller 14,2 % av den totala arealen åkermark i Sverige. Jämfört med år 2011 låg den totala arealen ekologiskt brukad åkermark på en i stort sett oförändrad nivå.

Den omställda arealen åkermark fortsatte däremot att öka och uppgick år 2012 till 329 600 hektar eller 12,6 % av den totala arealen åkermark i Sverige. Det motsvarar en ökning med 28 800 hektar eller 10 % jämfört med 2011.

### Betesmark

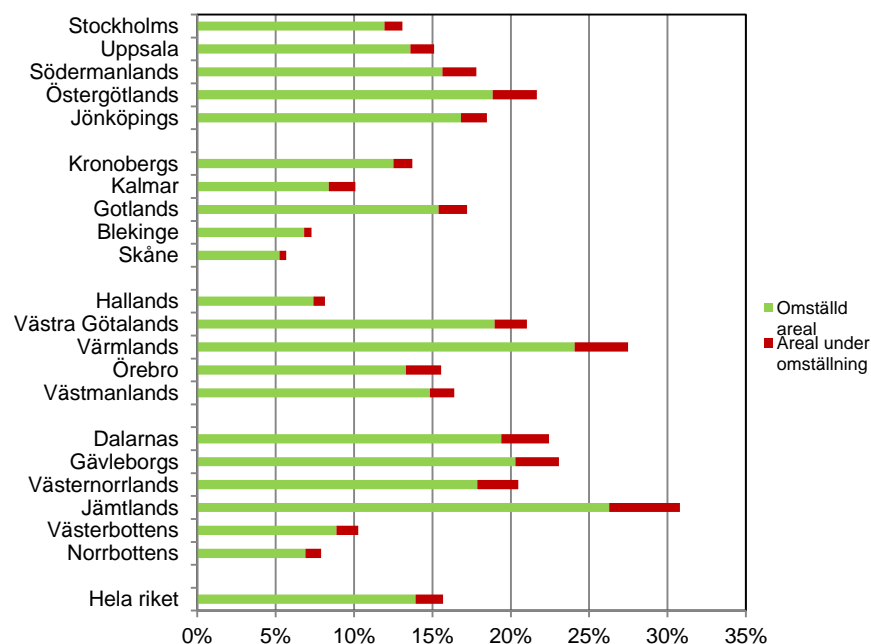
Den totala arealen betesmark som antingen var omställd eller var under omställning till ekologisk produktion uppgick år 2012 till 106 900 hektar eller 24,3 % av den totala arealen betesmark i Sverige. Precis som för åkermarken låg den ekologiska betesmarksarealen i stort sett i nivå med 2011 års areal.

Den omställda arealen betesmark uppgick år 2012 till 95 100 hektar eller 21,6 % av den totala arealen betesmark. Jämfört med 2011 är det en ökning med 10 200 hektar eller 12 %.

## Den ekologiska odlingen fördelad per län

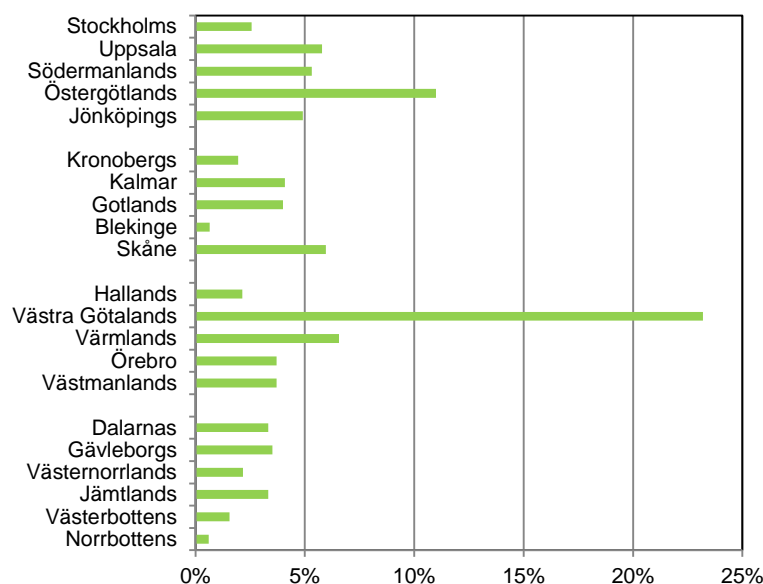
I figur C redovisas den ekologiskt brukade arealen jordbruksmark i förhållande till den totala arealen jordbruksmark per län. Jämtlands och Värmlands län har störst andel ekologiskt brukad areal och de har även den största andelen omställd areal. Men även arealmässigt stora jordbrukslän såsom Västra Götalands och Östergötlands län har stor andel ekologiskt brukad jordbruksmark. Skåne är det län som har lägst andel ekologiskt odlad jordbruksmark, men även Blekinge, Hallands och Norrbottens län är exempel på län med relativt låga andelar.

**Figur C. Andel omställd areal och areal under omställning i förhållande till total areal jordbruksmark per län 2012**



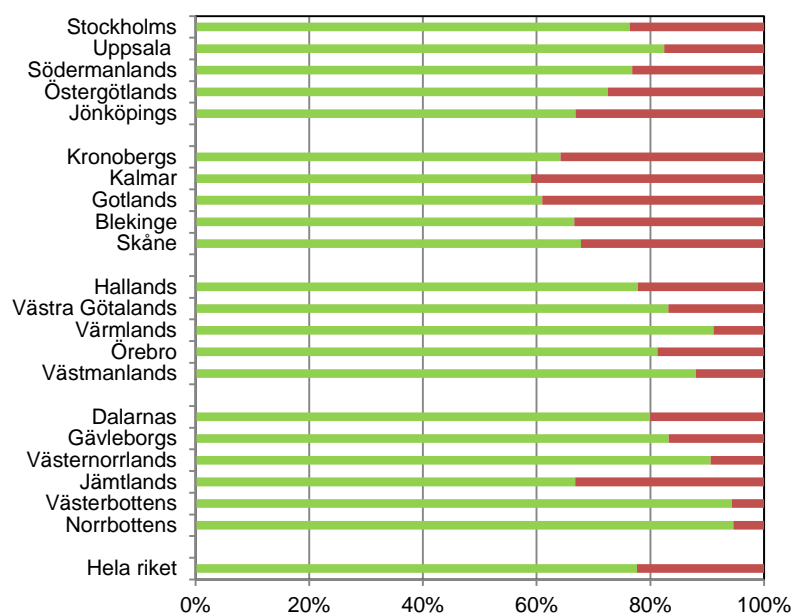
I figur D redovisas respektive läns andel av den totala arealen ekologisk odling i riket. Figuren visar att Västra Götalands län stod för drygt 23 % av den ekologiskt brukade arealen jordbruksmark 2012, samtidigt som länets totala jordbruksmark utgjorde drygt 17 % av den totala arealen jordbruksmark i Sverige. Detta kan jämföras med Skåne, vars totala areal jordbruksmark utgjorde drygt 16 % av den totala arealen jordbruksmark i Sverige, d.v.s. i nivå med Västra Götalands andel. Men Skåne stod endast för knappt 6 % av den ekologiskt brukade arealen jordbruksmark.

**Figur D. Länens andel av den totala ekologiska odlingen i riket, omställd och under omställning, 2012**



I figur E redovisas andelen ekologiskt brukad åker- respektive betesmark fördelad per län. Andelen betesmark inom den ekologiska odlingen uppgick totalt till 22 % år 2012. Detta kan ställas i relation till den totala andelen betesmark i Sverige (konventionell + ekologisk) som 2012 var drygt 14 %.

**Figur E. Åker- och betesmarkens respektive andelar av den totala ekologiskt brukade arealen jordbruksmark 2012**

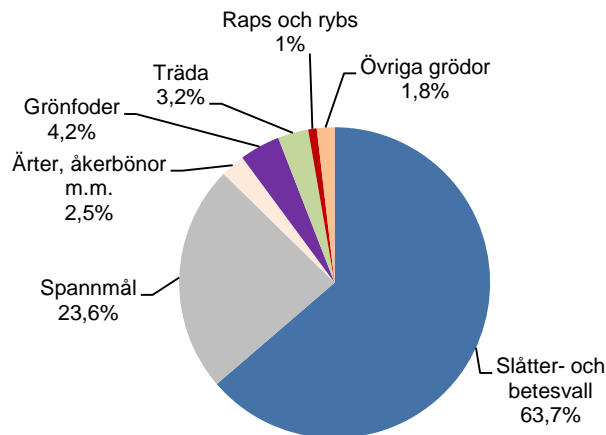


## Slätter- och betesvall är den dominerande grödan

Av figur F framgår att den ekologiska växtodlingen domineras av vallodling (inkl. frövall). År 2012 uppgick den omställda arealen slätter- och betesvall till 210 000 hektar, vilket motsvarar närmare 64 % av den omställda arealen åkermark. Motsvarande siffror för spannmål var 78 000 hektar respektive 24 %. Havre står för drygt en tredjedel av den ekologiska spannmålsodlingen.

Jämfört med år 2011 så ökade arealen spannmål år 2012 med 6 000 hektar eller drygt 8 %, samtidigt som arealen vall ökade med 21 400 hektar eller drygt 11 %.

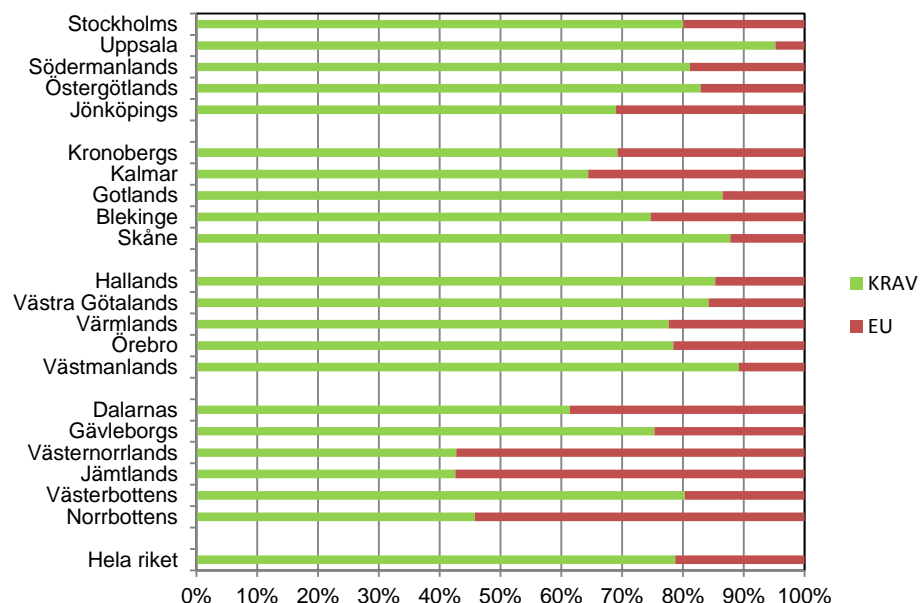
**Figur F. Olika grödgrupperns andel av den totala omställda arealen åkermark 2012**



## KRAV-arealerna dominerar i nästan samtliga län

I figur G redovisas hur stor andel av arealerna i respektive län som brukades enligt KRAV:s regelverk 2012. På riksnivå var närmare 79 % av arealerna anslutna till KRAV, vilket är i nivå med 2011. I de flesta län dominerar KRAV, men det finns undantag. I Västernorrlands, Jämtlands och Norrbottens län är andelen KRAV-anslutna arealer betydligt lägre än för riket som helhet.

**Figur G. Andel arealer som brukades enligt KRAV:s regelverk 2012**





## Tabeller

---

### Teckenförklaring

Explanation of symbols

–	Noll	Zero
0	Mindre än 0,5	Less than 0.5
0,0	Mindre än 0,05	Less than 0.05
..	Uppgift inte tillgänglig eller för osäker för att anges	Data not available
.	Uppgift kan inte förekomma	Not applicable
*	Preliminär uppgift	Provisional figure

**1a. Areal jordbruksmark, omställd och under omställning 2012, hektar****1a. Areas of agricultural land, converted and under conversion 2012, hectare**

Område	Omställd areal		Areal under omställning		Summa	
	Hektar	Andel av total areal jordbruksmark, procent	Hektar	Andel av total areal jordbruksmark, procent	Hektar	Andel av total areal jordbruksmark, procent
<b>Län</b>						
Stockholms	11 171	11,9	1 077	1,2	12 248	13,1
Uppsala	24 885	13,6	2 777	1,5	27 662	15,1
Södermanlands	22 310	15,6	3 105	2,2	25 415	17,8
Östergötlands	45 716	18,8	6 846	2,8	52 562	21,7
Jönköpings	21 370	16,8	2 096	1,7	23 467	18,5
Kronobergs	8 538	12,5	816	1,2	9 354	13,7
Kalmar	16 262	8,4	3 269	1,7	19 531	10,1
Gotlands	17 094	15,4	2 018	1,8	19 112	17,2
Blekinge	2 873	6,8	199	0,5	3 072	7,3
Skåne	26 314	5,2	2 185	0,4	28 500	5,7
Hallands	9 280	7,4	919	0,7	10 199	8,1
Västra Götalands	100 042	19,0	10 822	2,1	110 864	21,0
Värmlands	27 478	24,1	3 884	3,4	31 361	27,5
Örebro	15 137	13,3	2 552	2,2	17 689	15,6
Västmanlands	16 067	14,8	1 679	1,6	17 746	16,4
Dalarnas	13 745	19,4	2 154	3,0	15 898	22,4
Gävleborgs	14 798	20,3	2 014	2,8	16 812	23,1
Västernorrlands	9 081	17,9	1 325	2,6	10 406	20,5
Jämtlands	13 585	26,3	2 333	4,5	15 919	30,8
Västerbottens	6 404	8,9	999	1,4	7 403	10,3
Norrbottnens	2 495	6,9	365	1,0	2 859	7,9
<b>Hela riket</b>						
2012	424 643	13,9	53 435	1,8	478 079	15,7
2011	385 652	12,6	94 974	3,1	480 626	15,7
2010	329 472	10,7	109 405	3,5	438 878	14,2
2009	302 790	9,8	82 274	2,7	385 064	12,5
2008	246 628	8,0	89 811	2,9	336 439	10,9
2007	234 429	7,5	73 844	2,4	308 273	9,8
2006	201 298	6,3	24 132	0,8	225 430	7,1
2005	200 638	6,2	22 100	0,7	222 738	6,9

**1b. Antal företag med jordbruksmark, omställd och under omställning 2012****1b. Number of holdings with agricultural land, converted and under conversion 2012**

Område	Antal företag med jordbruksmark		Totalt antal företag med jordbruksmark, omställd eller under omställning <sup>1</sup>
	Omställd	Under omställning	
<b>Län</b>			
Stockholms	127	33	137
Uppsala	232	87	245
Södermanlands	199	83	223
Östergötlands	393	149	432
Jönköpings	281	100	300
Kronobergs	127	50	136
Kalmar	193	72	211
Gotlands	167	68	177
Blekinge	57	12	59
Skåne	320	129	336
Hallands	149	45	152
Västra Götalands	1 249	459	1 322
Värmlands	270	128	290
Örebro	159	66	174
Västmanlands	174	44	180
Dalarnas	173	75	189
Gävleborgs	204	93	227
Västernorrlands	128	73	136
Jämtlands	126	80	145
Västerbottens	80	35	86
Norrbottens	41	11	42
<b>Hela riket</b>			
2012	4 849	1 892	5 199
2011	4 452	2 333	5 311
2010	4 001	2 306	5 042
2009	3 661	1 878	4 403

Anm. Företagsbegreppet i detta Statistiska meddelande skiljer sig från det begrepp som används i Lantbruksregistret. Se avsnittet fakta om statistiken.

1) Ett företag kan ha både omställd mark och mark under omställning. Det totala antalet företag skiljer sig därför från summan av antalet företag med omställd mark respektive mark under omställning.

**2a. Areal åkermark, omställd och under omställning 2012, hektar****2a. Arable land, converted and under conversion 2012, hectare**

Område	Omställd areal		Areal under omställning		Summa	
	Hektar	Andel av total areal åkermark, procent	Hektar	Andel av total areal åkermark, procent	Hektar	Andel av total areal åkermark, procent
<b>Län</b>						
Stockholms	8 569	10,3	781	0,9	9 350	11,3
Uppsala	20 481	12,3	2 317	1,4	22 799	13,7
Södermanlands	16 991	13,5	2 532	2,0	19 523	15,5
Östergötlands	33 211	16,4	4 925	2,4	38 136	18,9
Jönköpings	14 337	16,2	1 344	1,5	15 681	17,8
Kronobergs	5 544	11,6	463	1,0	6 007	12,6
Kalmar	9 535	7,8	1 988	1,6	11 522	9,5
Gotlands	10 704	12,5	954	1,1	11 658	13,6
Blekinge	1 914	6,2	133	0,4	2 047	6,6
Skåne	17 731	4,0	1 587	0,4	19 318	4,3
Hallands	7 397	6,7	540	0,5	7 938	7,2
Västra Götalands	83 276	17,8	8 910	1,9	92 186	19,7
Värmlands	25 049	23,3	3 532	3,3	28 581	26,6
Örebro	12 304	11,7	2 072	2,0	14 376	13,7
Västmanlands	14 266	14,1	1 352	1,3	15 618	15,4
Dalarnas	10 799	17,9	1 914	3,2	12 714	21,1
Gävleborgs	12 165	18,1	1 831	2,7	13 996	20,8
Västernorrlands	8 194	16,9	1 237	2,5	9 431	19,4
Jämtlands	8 731	21,5	1 900	4,7	10 631	26,2
Västerbottens	6 023	8,6	959	1,4	6 981	10,0
Norrbottens	2 348	6,9	356	1,0	2 704	7,9
<b>Hela riket</b>						
2012	329 568	12,6	41 628	1,6	371 196	14,2
2011	300 797	11,5	72 668	2,8	373 465	14,3
2010	253 457	9,6	83 741	3,2	337 198	12,8
2009	233 446	8,8	61 929	2,3	295 375	11,2

**2b. Antal företag med åkermark, omställd och under omställning 2012****2b. Number of holdings with arable land, converted and under conversion 2012**

Område	Antal företag med åkermark		Totalt antal företag med åkermark, omställd eller under omställning <sup>1</sup>
	Omställd	Under omställning	
<b>Län</b>			
Stockholms	127	30	137
Uppsala	230	76	243
Södermanlands	199	74	223
Östergötlands	393	128	432
Jönköpings	281	91	300
Kronobergs	127	41	136
Kalmar	190	58	208
Gotlands	165	55	176
Blekinge	56	10	58
Skåne	318	108	333
Hallands	149	36	152
Västra Götalands	1 245	408	1 318
Värmlands	270	120	289
Örebro	159	59	174
Västmanlands	173	40	179
Dalarnas	172	71	188
Gävleborgs	204	88	227
Västernorrlands	128	69	136
Jämtlands	126	76	145
Västerbottens	80	35	86
Norrbottens	41	11	42
<b>Hela riket</b>			
2012	4 833	1 684	5 182
2011	4 432	2 127	5 296
2010	3 981	2 103	5 023
2009	3 637	1 686	4 384

Anm. Företagsbegreppet i detta Statistiska meddelande skiljer sig från det begrepp som används i Lantbruksregistret. Se avsnittet fakta om statistiken.

1) Ett företag kan ha både omställd mark och mark under omställning. Det totala antalet företag skiljer sig därför från summan av antalet företag med omställd mark respektive mark under omställning.

**3a. Areal betesmark, omställd och under omställning 2012, hektar****3a. Pasture and meadows, converted and under conversion 2012, hectare**

Område	Omställd areal		Areal under omställning		Summa	
	Hektar	Andel av total areal betesmark, procent	Hektar	Andel av total areal betesmark, procent	Hektar	Andel av total areal betesmark, procent
<b>Län</b>						
Stockholms	2 602	24,5	296	2,8	2 898	27,3
Uppsala	4 404	26,3	460	2,7	4 863	29,1
Södermanlands	5 319	31,9	573	3,4	5 892	35,4
Östergötlands	12 505	30,8	1 921	4,7	14 426	35,6
Jönköpings	7 034	18,1	752	1,9	7 786	20,1
Kronobergs	2 994	14,6	353	1,7	3 347	16,3
Kalmar	6 727	9,3	1 282	1,8	8 009	11,1
Gotlands	6 389	25,3	1 065	4,2	7 454	29,5
Blekinge	959	8,6	66	0,6	1 025	9,2
Skåne	8 583	15,3	598	1,1	9 181	16,3
Hallands	1 883	12,0	379	2,4	2 262	14,4
Västra Götalands	16 766	27,8	1 912	3,2	18 677	31,0
Värmlands	2 429	35,8	352	5,2	2 781	41,0
Örebro	2 834	32,7	479	5,5	3 313	38,3
Västmanlands	1 801	26,6	327	4,8	2 128	31,4
Dalarnas	2 945	27,8	240	2,3	3 185	30,1
Gävleborgs	2 633	46,6	184	3,3	2 817	49,8
Västernorrlands	887	39,0	88	3,9	975	42,9
Jämtlands	4 854	43,8	433	3,9	5 288	47,7
Västerbottens	381	18,0	41	1,9	422	19,9
Norrbottens	147	7,0	8	0,4	155	7,3
<b>Hela riket</b>						
2012	95 076	21,6	11 807	2,7	106 883	24,3
2011	84 855	19,0	22 306	5,0	107 160	24,0
2010	76 015	16,8	25 664	5,7	101 679	22,5
2009	69 343	15,9	20 345	4,7	89 688	20,6

**3b. Antal företag med betesmark, omställd och under omställning 2012****3b. Number of holdings with pasture and meadows, converted and under conversion 2012**

Område	Antal företag med betesmark		Totalt antal företag med betesmark, omställd eller under omställning <sup>1</sup>
	Omställd	Under omställning	
<b>Län</b>			
Stockholms	94	18	104
Uppsala	169	41	179
Södermanlands	178	45	199
Östergötlands	343	97	376
Jönköpings	267	63	287
Kronobergs	118	43	128
Kalmar	172	55	192
Gotlands	120	35	133
Blekinge	50	10	53
Skåne	221	63	236
Hallands	119	27	121
Västra Götalands	891	234	968
Värmlands	180	50	195
Örebro	118	29	131
Västmanlands	101	17	106
Dalarnas	122	26	135
Gävleborgs	131	39	150
Västernorrlands	79	19	86
Jämtlands	98	37	116
Västerbottens	42	..	46
Norrbottens	13	..	14
<b>Hela riket</b>			
2012	3 626	956	3 955
2011	3 201	1 356	3 963
2010	2 782	1 407	3 682
2009	2 512	1 134	3 180

Anm. Företagsbegreppet i detta Statistiska meddelande skiljer sig från det begrepp som används i Lantbruksregistret. Se avsnittet fakta om statistiken.

1) Ett företag kan ha både omställd mark och mark under omställning. Det totala antalet företag skiljer sig därför från summan av antalet företag med omställd mark respektive mark under omställning.

**4a. Omställd areal spannmål 2012, hektar****4a. Cereals, converted areas 2012, hectare**

Område	Höstvete	Vårvete	Råg	Höstkorn	Vårkorn	Havre	Rågvete	Blandsäd	Totalt spannmål
<b>Län</b>									
Stockholms	765	366	24	-	214	620	43	211	2 243
Uppsala	1 803	1 239	129	1	1 090	1 724	234	457	6 677
Södermanlands	1 060	572	55	-	783	1 577	146	127	4 321
Östergötlands	3 165	1 324	144	27	1 033	1 532	470	525	8 220
Jönköpings	162	144	13	-	705	618	46	239	1 927
Kronobergs	38	90	9	-	187	283	16	61	685
Kalmar	288	149	73	8	575	223	104	93	1 514
Gotlands	495	3 76	163	10	848	354	118	105	2 468
Blekinge	69	-	5	-	114	14	14	7	223
Skåne	441	726	314	19	1 228	841	288	143	4 001
Hallands	96	620	48	-	345	540	4	114	1 767
Västra Götalands	1 477	5 172	244	4	2 308	11 007	660	2 563	23 436
Värmlands	156	618	2	-	1 112	3 303	30	195	5 417
Örebro	243	584	30	-	499	1 147	135	93	2 731
Västmanlands	1 292	1 492	38	-	338	2 358	29	113	5 658
Dalarnas	309	468	23	-	703	565	46	67	2 181
Gävleborgs	28	137	-	-	1 150	726	-	8	2 049
Västernorrlands	-	-	-	-	526	119	-	72	717
Jämtlands	-	53	-	-	696	19	-	21	788
Västerbottens	-	16	0	-	464	120	-	23	623
Norrbottens	-	9	-	-	218	41	-	12	281
<b>Hela riket</b>									
2012	11 886	14 156	1 315	69	15 137	27 731	2 384	5 247	77 926
2011	15 006	11 414	2 160	106	12 705	23 121	2 233	5 162	71 907
2010	11 894	10 417	1 906	143	11 719	19 003	2 443	3 579	61 104
2009	12 842	8 497	2 974	151	9 932	22 380	3 857	2 742	63 374



**4b. Antal företag med omställda arealer spannmål 2012**

## 4b. Number of holdings with converted areas of cereals 2012

Område	Höstvete	Vårvete	Råg	Höstkorn	Vårkorn	Havre	Rågvete	Blandsäd	Totalt spannmål
<b>Län</b>									
Stockholms	34	16	3	-	24	49	6	18	81
Uppsala	81	70	15	..	60	108	17	26	180
Södermanlands	54	33	8	-	42	94	11	11	131
Östergötlands	112	67	9	..	74	125	35	37	243
Jönköpings	18	13	5	-	60	90	8	32	132
Kronobergs	5	9	5	-	23	37	..	5	55
Kalmar	22	16	8	..	58	39	14	11	103
Gotlands	49	14	21	..	68	39	12	10	107
Blekinge	7	-	3	-	9	5	3	..	16
Skåne	25	37	22	3	83	74	21	9	153
Hallands	10	39	7	-	30	51	..	11	81
Västra Götalands	107	266	24	..	161	596	39	139	810
Värmlands	7	33	..	-	49	130	3	12	155
Örebro	15	28	..	-	29	63	6	7	88
Västmanlands	59	65	5	-	18	105	..	7	133
Dalarnas	18	32	5	-	59	47	3	6	91
Gävleborgs	9	13	-	-	100	76	-	5	129
Västernorrlands	-	-	-	-	42	16	-	8	59
Jämtlands	-	7	-	-	37	6	-	5	40
Västerbottens	-	..	..	-	32	17	-	3	44
Norrbottnens	-	..	-	-	11	4	-	..	16
<b>Hela riket</b>									
2012	632	760	144	10	1 069	1 771	182	366	2 847
2011	782	653	173	13	964	1 638	170	370	2 679
2010	678	600	180	17	884	1 396	200	281	2 441
2009	688	530	242	16	853	1 417	284	240	2 373

Anm. Företagsbegreppet i detta Statistiska meddelande skiljer sig från det begrepp som används i Lantbruksregistret. Se avsnittet fakta om statistiken.

**5a. Omställda arealer baljväxter, grönfoder och vall 2012, hektar****5a. Leguminous plants, green fodder and temporary grasses, converted areas 2012, hectare**

Område	Ärter, åkerbönor m.m.	Konserv- ärter	Bruna bönor	Majs	Grönfoder	Slätter- och betesvall <sup>1</sup>
<b>Län</b>						
Stockholms	153	-	-	-	325	5 029
Uppsala	561	-	-	-	709	9 968
Södermanlands	326	-	-	0	387	11 054
Östergötlands	1 566	-	-	-	754	20 972
Jönköpings	33	-	-	-	1 145	11 056
Kronobergs	12	-	-	-	354	4 417
Kalmar	104	-	13	94	458	7 082
Gotlands	48	-	-	113	375	7 014
Blekinge	3	-	-	5	94	1 465
Skåne	542	33	-	88	988	10 863
Hallands	162	9	-	-	322	4 890
Västra Götalands	3 534	54	-	5	3 643	47 661
Värmlands	412	-	-	-	1 002	17 352
Örebro	206	-	-	-	524	8 329
Västmanlands	465	-	-	-	313	5 862
Dalarnas	141	-	-	2	307	7 376
Gävleborgs	84	-	-	-	668	8 860
Västernorrlands	-	-	-	-	456	6 913
Jämtlands	0	-	-	-	507	7 330
Västerbottens	0	-	-	-	403	4 711
Norrbottnens	-	-	-	-	143	1 719
<b>Hela riket</b>						
2012	8 353	96	13	307	13 879	209 924
2011	8 178	51	24	348	13 522	188 496
2010	7 136	111	18	324	8 599	154 317
2009	6 512	138	17	562	6 824	134 961

1) Inklusive frövall

**5b. Antal företag med omställda arealer baljväxter, grönfoder och vall 2012**

5b. Number of holdings with converted areas of leguminous plants, green fodder and temporary grasses 2012

Område	Ärter, åkerbönor m.m.	Konserv- ärter	Bruna bönor	Majs	Grönfoder	Slätter- och betesvall <sup>1</sup>
<b>Län</b>						
Stockholms	11	-	-	-	20	110
Uppsala	40	-	-	-	48	206
Södermanlands	26	-	-	..	31	192
Östergötlands	86	-	-	-	58	382
Jönköpings	5	-	-	-	130	278
Kronobergs	..	-	-	-	44	122
Kalmar	10	-	..	7	54	182
Gotlands	8	-	-	7	32	156
Blekinge	..	-	-	..	11	55
Skåne	33	4	-	6	86	286
Hallands	24	..	-	-	38	135
Västra Götalands	196	..	-	..	285	1 140
Värmlands	29	-	-	-	74	259
Örebro	18	-	-	-	47	147
Västmanlands	37	-	-	-	18	157
Dalarnas	12	-	-	..	36	161
Gävleborgs	8	-	-	-	78	192
Västernorrlands	-	-	-	-	59	124
Jämtlands	..	-	-	-	61	122
Västerbottens	..	-	-	-	42	77
Norrbottnens	-	-	-	-	13	34
<b>Hela riket</b>						
2012	548	8	..	24	1 265	4 517
2011	552	6	..	30	1 176	4 070
2010	510	11	..	36	812	3 572
2009	468	13	3	65	651	3 220

Anm. Företagsbegreppet i detta Statistiska meddelande skiljer sig från det begrepp som används i Lantbruksregistret. Se avsnittet fakta om statistiken.

1) Inklusivt frövall

**6a. Omställda arealer potatis, sockerbetor och oljevaxter 2012, hektar**

## 6a. Potatoes, sugar beets and oilseed crops, converted areas 2012, hectare

Område	Matpotatis	Potatis för stärkelse	Sockerbetor	Höstraps	Vårraps	Höstrybs	Vårrybs	Totalt raps och rybs	Oljelin
<b>Län</b>									
Stockholms	10	-	-	44	-	44	-	88	1
Uppsala	24	-	-	129	22	50	-	201	9
Södermanlands	2	-	-	29	-	52	40	121	-
Östergötlands	24	-	-	484	13	-	-	497	24
Jönköpings	4	-	-	33	6	-	-	39	-
Kronobergs	6	-	-	-	-	12	12	24	-
Kalmar	29	-	-	40	21	-	-	61	10
Gotlands	162	-	-	132	25	10	13	180	-
Blekinge	21	10	-	5	3	-	-	8	-
Skåne	184	20	-	209	-	110	89	409	-
Hallands	32	-	-	25	8	-	-	33	-
Västra Götalands	87	0	-	769	26	13	34	842	27
Värmlands	30	-	-	6	73	16	36	131	-
Örebro	21	-	-	-	24	7	-	31	-
Västmanlands	1	-	-	77	-	83	-	159	-
Dalarnas	85	-	-	17	-	1	62	81	-
Gävleborgs	93	-	-	-	-	-	2	2	-
Västernorrlands	14	-	-	-	11	-	-	11	-
Jämtlands	10	-	-	-	-	-	-	-	-
Västerbottens	10	-	-	-	-	-	-	-	-
Norrbottens	14	-	-	-	-	-	12	12	-
<b>Hela riket</b>									
2012	865	30	-	2 001	231	397	302	2 931	71
2011	939	28	-	1 678	300	215	150	2 343	159
2010	836	36	-	1 595	180	180	172	2 128	193
2009	875	28	-	1 302	209	71	145	1 727	17

**6b. Antal företag med omställda arealer potatis, sockerbeter och oljevaxter 2012****6b. Number of holdings with converted areas of potatoes, sugar beets and oilseed crops 2012**

Område	Matpotatis	Potatis för stärkelse	Sockerbeter	Höstraps	Våraps	Höstrybs	Vårrys	Totalt raps och rybs	Oljelin
<b>Län</b>									
Stockholms	14	-	-	3	-	..	-	5	..
Uppsala	12	-	-	13	..	3	-	17	..
Södermanlands	7	-	-	3	-	4	..	8	-
Östergötlands	14	-	-	28	..	-	-	30	3
Jönköpings	16	-	-	5	..	-	-	5	-
Kronobergs	9	-	-	-	-	..	..	..	-
Kalmar	13	-	-	4	3	-	-	7	..
Gotlands	19	-	-	13	4	..	..	18	-
Blekinge	6	..	-	..	..	-	-	..	-
Skåne	36	..	-	22	-	4	..	26	-
Hallands	9	-	-	4	..	-	-	6	-
Västra Götalands	71	..	-	46	4	..	4	54	4
Värmlands	10	-	-	..	4	..	..	8	-
Örebro	16	-	-	-	..	..	-	3	-
Västmanlands	4	-	-	4	-	5	-	9	-
Dalarnas	25	-	-	..	-	..	4	6	-
Gävleborgs	30	-	-	-	-	-	..	..	-
Västernorrlands	18	-	-	-	..	-	-	..	-
Jämtlands	15	-	-	-	-	-	-	..	-
Västerbottens	7	-	-	-	-	-	-	..	-
Norrbottnens	8	-	-	-	-	-	..	..	-
<b>Hela riket</b>									
2012	359	8	-	149	26	26	17	208	11
2011	367	6	-	118	34	22	20	175	16
2010	344	10	-	123	17	19	18	168	19
2009	355	6	-	104	23	12	16	150	7

Anm. Företagsbegreppet i detta Statistiska meddelande skiljer sig från det begrepp som används i Lantbruksregistret. Se avsnittet fakta om statistiken.

**7a. Omställda arealer träda m.m. samt total omställd areal åkermark 2012, hektar**

7a. Fallow land etc. and total area of arable land, converted areas 2012, hectare

Område	Energiskog	Trädgårds- växter	Andra växtslag	Träda	Ospecificerad åkermark	Totalt åkermark
<b>Län</b>						
Stockholms	17	30	59	613	2	8 569
Uppsala	44	15	581	1 683	11	20 481
Södermanlands	44	18	137	582	0	16 991
Östergötlands	48	16	23	1 064	1	33 211
Jönköpings	0	6	2	121	1	14 337
Kronobergs	-	6	2	36	0	5 544
Kalmar	9	58	5	87	9	9 535
Gotlands	2	155	55	132	0	10 704
Blekinge	-	33	26	25	-	1 914
Skåne	32	384	52	134	2	17 731
Hallands	-	72	19	86	4	7 397
Västra Götalands	26	181	664	3 112	3	83 276
Värmlands	5	34	51	595	19	25 049
Örebro	11	34	107	307	3	12 304
Västmanlands	14	19	848	907	19	14 266
Dalarnas	5	87	223	305	6	10 799
Gävleborgs	-	11	60	337	1	12 165
Västernorrlands	25	26	2	28	1	8 194
Jämtlands	3	10	2	80	1	8 731
Västerbottens	7	14	36	169	51	6 023
Norrbottens	3	92	1	80	4	2 348
<b>Hela riket</b>						
2012	295	1 298	2 957	10 484	139	329 568
2011	500	1 327	3 221	9 411	343	300 797
2010	190	1 239	279	8 522	8 427	253 457
2009	181	1 203	265	7 149	9 613	233 446

## 7b. Antal företag med omställda arealer träda m.m. samt totalt antal företag med omställda arealer åkermark 2012

7b. Number of holdings with fallow land etc. and total number of holdings with converted areas of arable land 2012

Område	Energiskog	Trädgårds- växter	Andra växtslag	Träda	Ospecificerad åkermark	Totalt åkermark
<b>Län</b>						
Stockholms	..	19	10	63	3	127
Uppsala	11	16	47	124	6	230
Södermanlands	6	18	17	84	3	199
Östergötlands	7	19	8	142	5	393
Jönköpings	..	11	6	52	5	281
Kronobergs	-	11	..	22	..	127
Kalmar	..	25	4	37	3	190
Gotlands	..	36	9	36	..	165
Blekinge	-	7	..	10	-	56
Skåne	9	83	23	38	8	318
Hallands	-	17	8	25	3	149
Västra Götalands	13	69	78	449	9	1 245
Värmlands	..	10	12	101	5	270
Örebro	4	16	14	62	6	159
Västmanlands	..	10	50	92	6	173
Dalarnas	3	19	11	56	3	172
Gävleborgs	-	15	13	53	4	204
Västernorrlands	8	14	3	13	..	128
Jämtlands	..	7	3	20	..	126
Västerbottens	..	9	5	32	4	80
Norrbottnens	..	12	..	11	..	41
<b>Hela riket</b>						
2012	72	443	326	1 522	81	4 833
2011	81	441	318	1 345	151	4 432
2010	46	448	75	1 128	819	3 981
2009	46	424	78	1 029	909	3 637

Anm. Företagsbegreppet i detta Statistiska meddelande skiljer sig från det begrepp som används i Lantbruksregistret. Se avsnittet fakta om statistiken.

**8a. Omställda arealer betesmark och slåtteräng 2012, hektar**

## 8a. Pasture and meadow, converted areas 2012, hectare

Område	Betes- mark	Slåtter- äng	Skogs- bete	Fäbod- bete	Alvarbete	Ospecificerad betesmark	Totalt betesmark och slåtteräng
<b>Län</b>							
Stockholms	2 100	1	500	-	-	-	2 602
Uppsala	3 857	57	489	-	-	2	4 404
Södermanlands	5 027	107	184	-	-	-	5 319
Östergötlands	11 897	68	540	-	-	-	12 505
Jönköpings	6 880	21	132	-	-	-	7 034
Kronobergs	2 787	10	197	-	-	-	2 994
Kalmar	5 483	52	802	-	379	11	6 727
Gotlands	3 682	36	1 939	-	733	-	6 389
Blekinge	926	2	31	-	-	-	959
Skåne	8 326	185	73	-	-	-	8 583
Hallands	1 819	3	61	-	-	-	1 883
Västra Götalands	15 973	81	695	-	-	17	16 766
Värmlands	2 367	13	49	-	-	-	2 429
Örebro	2 763	18	53	-	-	-	2 834
Västmanlands	1 691	57	53	-	-	-	1 801
Dalarnas	1 722	24	39	1 160	-	-	2 945
Gävleborgs	1 315	31	353	933	-	-	2 633
Västernorrlands	562	6	258	60	-	1	887
Jämtlands	819	9	110	3 914	-	2	4 854
Västerbottens	209	5	69	98	-	-	381
Norrbottnens	98	9	40	-	-	-	147
<b>Hela riket</b>							
2012	80 304	796	6 668	6 165	1 112	31	95 076
2011	72 783	657	5 359	5 352	659	45	84 855
2010	63 992	819	5 440	5 142	569	53	76 015
2009	59 339	673	4 420	3 567	1 256	88	69 343



**8b. Antal företag med omställda arealer betesmark och slåtteräng 2012**

## 8b. Number of holdings with converted areas of pasture and meadow 2012

Område	Betes- mark	Slätter- äng	Skogs- bete	Fäbod- bete	Alvarbete	Ospecificerad betesmark	Totalt betesmark och slåtteräng
<b>Län</b>							
Stockholms	92	..	22	-	-	-	94
Uppsala	163	13	36	-	-	..	169
Södermanlands	176	13	13	-	-	-	178
Östergötlands	342	15	49	-	-	-	343
Jönköpings	267	11	17	-	-	-	267
Kronobergs	117	12	9	-	-	-	118
Kalmar	172	14	20	-	8	..	172
Gotlands	116	16	61	-	25	-	120
Blekinge	50	3	5	-	-	-	50
Skåne	216	15	12	-	-	-	221
Hallands	119	3	3	-	-	-	119
Västra Götalands	881	30	62	-	-	..	891
Värmlands	176	3	11	-	-	-	180
Örebro	117	3	9	-	-	-	118
Västmanlands	97	4	7	-	-	-	101
Dalarnas	114	8	6	17	-	-	122
Gävleborgs	128	6	14	5	-	-	131
Västernorrlands	74	3	15	..	-	..	79
Jämtlands	88	4	16	25	-	..	98
Västerbottens	40	..	13	..	-	-	42
Norrbottens	13	..	3	-	-	-	13
<b>Hela riket</b>							
2012	3 558	181	403	51	33	7	3 626
2011	3 137	168	365	44	24	11	3 201
2010	2 732	150	307	38	22	17	2 782
2009	2 455	140	255	29	21	29	2 512

Anm. Företagsbegreppet i detta Statistiska meddelande skiljer sig från det begrepp som används i Lantbruksregistret. Se avsnittet fakta om statistiken.

## Fakta om statistiken

---

### Detta omfattar statistiken

#### Definitioner och förklaringar

Med *jordbruksmark* avses i denna rapport åkermark och betesmark. Statistiken omfattar all areal jordbruksmark som brukas med ekologiska produktionsmetoder och som uppfyller kraven enligt Rådets förordning (EG) nr 834/2007 av den 27 juni 2007 om ekologisk produktion och märkning av ekologiska produkter och upphävande av förordning (EEG) nr 2092/91. I praktiken innebär det att de produkter som odlingen resulterar i

- får märkas och säljas, eller
- är under omställning för att i framtiden få märkas och säljas

på marknaden med EU:s logotyp för ekologisk produktion. Produkterna kan även vara märkta med KRAV:s eller Demeters respektive logotyp om produktionen uppfyller antingen KRAV:s eller Demeters villkor för märkning. I samtliga fall kontrolleras regelverkets efterlevnad av något av de tre godkända kontrollorganen inom jordbruksområdet i Sverige. Dessa kontrollorgan är Kiwa Sverige AB, HS Certifiering AB och SMAK AB.

Uppgifter från kontrollorganen ligger till grund för statistiken i detta Statistiska meddelande. De arealer som redovisas kan därför skilja sig från de arealer som är registrerade i miljöersättningen för ekologiska produktionsformer.

De arealer jordbruksmark som är godkända för märkning och försäljning av ekologiska produkter på marknaden benämns i denna rapport som ”*omställd*” mark. Arealer som brukats med konventionella brukningsmetoder måste, under en övergångsperiod, brukas enligt regelverket för ekologisk produktion innan de kan godkännas som ”*omställda*”. Dessa arealer benämns i denna rapport som mark ”*under omställning*”.

I detta Statistiska meddelande *likställs ett företag med ett unikt kundnummer* som finns registrerat vid ett godkänt kontrollorgan. Definitionen av ett företag skiljer sig därför från den som används i Lantbruksregistret, som i sin tur ligger till grund för en stor del av den övriga officiella statistiken på jordbruksområdet. I avsnittet statistikens tillförlitlighet nedan och i dokumentet ”Beskrivning av statistiken” finns en mer utförlig genomgång av skillnaderna i begreppen.

#### Regional redovisning

I denna rapport redovisas uppgifter fördelade per län. I Jordbruksverkets statistikdatabas publiceras även uppgifter över arealer som brukas med ekologiska produktionsmetoder fördelade per kommun ([www.jordbruksverket.se](http://www.jordbruksverket.se) under Statistik).

### Så görs statistiken

Uppgifterna som ligger till grund för detta Statistiska meddelande hämtas in årligen från kontrollorganen Kiwa Sverige AB, HS Certifiering AB och SMAK AB, vilka är de tre godkända kontrollorganen inom jordbruksområdet i Sverige. Fram t.o.m. år 2008 rapporterade kontrollorganen enbart sammanställd statistik över grödgrupper m.m. på riksnivå. Fr.o.m. 2009 rapporterar kontrollorganen data på detaljerad grödnivå till Jordbruksverket, vilket gör det möjligt att bearbeta och publicera statistik både på en mer detaljerad grödnivå och på regional

nivå samt göra den mer jämförbar med den officiella statistiken över jordbruksmarkens användning (se även statistikens tillförlitlighet nedan).

## Statistikens tillförlitlighet

I denna statistik bedöms täckningsfel inte förekomma. Mätfel och fel från bearbetningsprocessen kan förekomma t.ex. i fall där kontrollorganen får en felaktig uppgift om arealen av en viss gröda eller att en felaktig uppgift om grödkod, grödareal etc. läses in i kontrollorganens system. Vid sammanställningen av statistiken har Jordbruksverket hittat felaktigheter av denna typ och då gjort korrigeringar, oftast efter kontakt med kontrollorganen. Bedömningen är att kvarstående fel från bearbetningsprocessen inte påverkar de övergripande resultaten.

### Jämförelser med officiell statistik över jordbruksmarkens användning

I texten, figurer och tabeller görs jämförelser med totala arealer för riket och länen, d.v.s. totala arealer konventionell och ekologisk produktion. Dessa siffror är hämtade från Jordbruksverkets publicering av officiell statistik över jordbruksmarkens användning. Det bör påpekas att siffrorna för ekologisk produktion inte är helt jämförbara med uppgifterna över den totala arealen i riket och länen. Orsaken till detta är

- a) skillnader i den population som de båda statistikprodukterna ska täcka,
- b) att insamlingsmetoderna skiljer sig åt och att
- c) redovisningen av arealernas geografiska placering skiljer sig åt.

Jordbruksverkets statistik över jordbruksmarkens användning baseras på det statistiska Lantbruksregistret (LBR). I LBR definieras *begreppet företag* som ”En inom jordbruk, husdjursskötsel eller trädgårdsodling bedriven verksamhet under en och samma driftsledning”. LBR omfattar företag som uppfyller något av följande kriterier:

- brukar mer än 2,0 hektar åkermark,
- brukar sammanlagt minst 5,0 hektar jordbruksmark,
- innehar djurbesättning omfattande minst 10 nötkreatur, eller minst 10 suggor eller 50 svin, eller minst 20 får, eller minst 1 000 fjäderfä,
- driver yrkesmässig trädgårdsodling om minst 2 500 kvadratmeter fri-landsareal eller 200 kvadratmeter växthusyta.

I detta Statistiska meddelande *likställs ett företag med ett unikt kundnummer* som finns registrerat vid ett godkänt kontrollorgan. Det finns således inte något ”ett till ett” förhållande mellan ett företag i detta Statistiska meddelande och de företag som finns i LBR och t.ex. den officiella statistiken över jordbruksmarkens användning.

Vidare redovisas, i detta Statistiska meddelande, all areal som brukas med ekologiska produktionsmetoder och som är kontrollerade av ett godkänt kontrollorgan för ekologisk produktion, oavsett om företaget ingår i LBR eller inte. Målpopulationerna skiljer sig således något åt.

Statistiken över jordbruksmarkens användning baseras på uppgifter från i första hand Jordbruksverkets administrativa register för arealbaserade stöd (ARARAT) men i viss mån även från enkätundersökningar till jordbrukarna. De ekologiska arealerna som redovisas i detta Statistiska meddelande baseras på uppgifter som jordbrukarna lämnat till det godkända kontrollorgan som de är anslutna till. Kodsystelet för grödor som används av kontrollorganen är i stort sett detsamma som brukarna använder i sin ansökan om arealbaserade stöd, men vissa skillnader finns.

I statistiken över jordbruksmarkens användning redovisas arealerna geografiskt i den församling, kommun och det län där de faktiskt ligger. Det underlag som finns tillgängligt för redovisningen i denna rapport tillåter inte denna precision, utan arealerna placeras i den kommun och det län där brukaren har sitt brukningscentrum enligt rapporteringen till kontrollorganen. Det innebär att samma arealer som i det Statistiska meddelandet om jordbruksmarkens användning är placerade i en kommun, kan vara placerade i en annan kommun enligt statistiken i detta Statistiska meddelande.

Dessa skillnader i population, insamlingsmetoder och precision i regional redovisning bedöms dock inte vara så stora att de påverkar jämförelserna av t.ex. andel ekologisk åker- respektive betesmark på riksnivå och länsnivå i nämnvärd utsträckning. Däremot kan resultaten för enskilda kommuner eller enskilda grödor påverkas.

## **Bra att veta**

### **Annan statistik**

Uppgifter om arealer jordbruksmark 2012 redovisas i JO 10 SM 1301 Jordbruksmarkens användning, slutlig statistik.

Uppgifter om skördar för ekologisk odling 2011 redovisas i JO 16 SM 1202 Skörd för ekologisk och konventionell odling 2011. Uppgifter om skörd för ekologisk odling 2012 publiceras den 27 juni 2013 i JO 16 SM 1302 Skörd för ekologisk och konventionell odling 2012.

Uppgifter om ekologisk odling och djurhållning redovisas även i Jordbruksstatistisk årsbok.

Delar av statistiken publiceras även i Jordbruksverkets statistikdatabaser och där finns även vissa uppgifter per kommun ([www.jordbruksverket.se](http://www.jordbruksverket.se) under Statistik).

### **Elektronisk publicering**

Detta Statistiska meddelande finns kostnadsfritt åtkomligt på Jordbruksverkets webbplats <http://www.jordbruksverket.se> under Ta del av statistiken samt på SCB:s webbplats <http://www.scb.se> under Jord- och skogsbruk, fiske.

Mer information om statistiken och dess kvalitet ges i en särskild [Beskrivning av statistiken](#).

## In English

---

### Summary

*If you would like to download the publication in PDF format, then please click on the link "Första sidan – I korta drag" above, then click on the link "Hela publikationen (PDF)".*

#### **The fully converted organic areas continued to increase in 2012 but the areas under conversion decreased**

This report contains statistics on organic farming areas, fully converted or under conversion, in 2012. The information covers arable land and pasture and meadows. Information on greenhouse cultivation is excluded.

The total converted areas and the areas under conversion in 2012 have been estimated to almost 478 100 hectares or 15.7 % of the total utilised agricultural area in Sweden. Compared with 2011 the areas are almost unchanged.

The fully converted areas are estimated to 424 600 hectares or 13.9 % of the total agricultural area in Sweden, an increase by 10 % compared with 2011. The fully converted areas in 2012 consisted of 329 600 hectares of arable land and 95 100 hectares of pasture and meadow.

The areas under conversion in 2012 are estimated to 53 400 hectares or 1.8 % of the total agricultural area in Sweden. Compared with 2011 this was a decrease by 41 500 hectares or 44 %.

### List of tables

Explanation of symbols	9
1a. Areas of agricultural land, converted and under conversion 2012, hectare	10
1b. Number of holdings with agricultural land, converted and under conversion 2012	11
2a. Arable land, converted and under conversion 2012, hectare	12
2b. Number of holdings with arable land, converted and under conversion 2012	13
3a. Pasture and meadows, converted and under conversion 2012, hectare	14
3b. Number of holdings with pasture and meadows, converted and under conversion 2012	15
4a. Cereals, converted areas 2012, hectare	16
4b. Number of holdings with converted areas of cereals 2012	17
5a. Leguminous plants, green fodder and temporary grasses, converted areas 2012, hectare	18
5b. Number of holdings with converted areas of leguminous plants, green fodder and temporary grasses 2012	19
6a. Potatoes, sugar beets and oilseed crops, converted areas 2012, hectare	20
6b. Number of holdings with converted areas of potatoes, sugar beets and oilseed crops 2012	21
7a. Fallow land etc. and total area of arable land, converted areas 2012, hectare	22

7b. Number of holdings with fallow land etc. and total number of holdings with converted areas of arable land 2012	23
8a. Pasture and meadow, converted areas 2012, hectare	24
8b. Number of holdings with converted areas of pasture and meadow 2012	25

### List of terms

Alvarbete	Grazed alvar (flat areas on hard limestone bedrocks with bare rock breaking through the thin soil)
Andra växtslag	Other Crops
Areal	Area
Betesmark	Pasture and meadow
Blandsäd	Mixed grain
Bruna bönor	Brown beans
Energiskog	Energy forest
Frövall	Seed ley
Fäbodbete	Mountain pasture
Företag	Holding
Grönfoder	Green fodder
Havre	Oats
Hektar	Hectare
Hela riket	Whole of Sweden
Höstkorn	Winter barley
Höstraps	Winter rape
Höstrybs	Winter turnip rape
Höstvete	Winter wheat
Jordbruksmark	Agricultural area
Konservärter	Green peas
Län	County
Matpotatis	Table potatoes
Obestämd	Unspecified
Oljelin	Linseeds
Område	Region
Omställd areal	Converted area
Ospecificerad betesmark	Unspecified pasture and meadow
Ospecificerad åkermark	Unspecified arable land
Potatis för stärkelse	Potatoes for processing
Raps	Rape
Region obestämd	Region unspecified

Rybs	Turnip rape
Råg	Rye
Rågvete	Triticale
Skogsbete	Forest pasture
Slätter- och betesvall	Temporary grass
Slätteräng	Mown meadow
Socketbetor	Sugar beets
Spannmål	Cereals
Summa	Sum, Total
Total	Total
Träda	Fallow land
Trädgårdsväxter	Horticultural plants
Under omställning	Under conversion
Vall	Ley
Vårkorn	Spring barley
Vårrops	Spring rape
Vårrybs	Spring turnip rape
Vårvete	Spring wheat
Åkerbönor	Field beans
Åkermark	Arable land
Ärter	Peas