

Jordbruksmarkens användning 2013

Preliminär statistik

Use of agricultural land in 2013, preliminary statistics

I korta drag

Arealen jordbruksmark minskar något

Åkermarken är år 2013 preliminärt 2 600 600 hektar. Det är en minskning med 7 700 hektar (-0,3 %) jämfört med 2012. Den totala arealen betesmark är preliminärt 440 100 hektar år 2013, vilket är oförändrat jämfört med år 2012.

Arealen spannmål minskar

Den totala spannmålsarealen är preliminärt 988 300 hektar år 2013. Det är en minskning med 12 000 hektar (-1 %) jämfört med år 2012. Arealen korn ökar preliminärt med 16 000 hektar (+4 %) medan arealen för vete preliminärt minskar med 37 400 (-10 %) jämfört med 2012. Havrearealen ökar preliminärt med 5 700 hektar (+3 %) jämfört med 2012.

Arealen raps och rybs ökar

Den odlade arealen av raps och rybs är preliminärt 129 900 hektar år 2013. Det är en ökning med 19 900 hektar (+18 %) jämfört med år 2012.

Arealen vall och grönfoderväxter minskar

Arealen vall och grönfoderväxter är preliminärt 1 168 500 hektar år 2013, vilket är en minskning med 8 600 hektar (-1 %) jämfört med år 2012.



Ylva Olsson, 036 – 15 64 10
statistik@jordbruksverket.se

Statistiken har producerats av Statens Jordbruksverk, som ansvarar för officiell statistik inom området.

ISSN 1654-4102 Serie JO – Jordbruk, skogsbruk och fiske. Utkom den 22 maj 2013.
Tidigare publicering: Se avsnittet Fakta om statistiken.
Utgivare av Statistiska meddelanden är Stefan Lundgren, SCB.

Innehåll

Statistiken med kommentarer	3
Minskad veteareal och ökad areal för raps och rybs	3
Jordbruksmarkens fördelning per län	5
Jämförelse mellan preliminär statistik för 2012 och slutlig statistik för 2012	6
Tabeller	8
Teckenförklaring	8
1. Areal spannmål 2013, hektar. Preliminär statistik	9
2. Areal baljväxter, grönfoder och vall 2013, hektar. Preliminär statistik	10
3. Areal potatis, sockerbetor och oljeväxter 2013, hektar. Preliminär statistik	11
4. Areal träda m.m. samt total åkermark 2013, hektar. Preliminär statistik	12
5. Areal betesmark och slåtteräng 2013, hektar. Preliminär statistik	13
Fakta om statistiken	14
Detta omfattar statistiken	14
Definitioner och förklaringar	14
Så görs statistiken	15
Statistikens tillförlitlighet	15
Bra att veta	16
Annan statistik	16
Elektronisk publicering	16
In English	17
Summary	17
The total area of agricultural land remained largely unchanged	17
The area of cereals is decreasing	17
The area of rape and turnip rape is increasing	17
The area of grass and green fodder is decreasing	17
List of tables	17
List of terms	18

Statistiken med kommentarer

Minskad veteareal och ökad areal för raps och rybs

Av tablå A framgår att arealen åkermark preliminärt är 2 600 600 hektar år 2013. Det är en minskning med 7 700 hektar (-0,3 %) jämfört med 2012. Den totala arealen betesmark är preliminärt 440 100 hektar år 2013, vilket är nästan oförändrat jämfört med år 2012.

Den totala spannmålsarealen är preliminärt 988 300 hektar år 2013. Det är en minskning med 12 000 hektar (+1 %) jämfört med år 2012. Arealen korn ökar preliminärt med 16 000 hektar (+4 %). Preliminärt minskar arealen höstvetete med knappt 69 000 hektar (-24 %) medan arealen vårvete preliminärt ökar med drygt 31 500 hektar (+37 %), detta ger totalt en preliminär minskning av vetearealen med 37 400 hektar (-10 %) jämfört med 2012. Havrearealen ökar preliminärt med 5 700 hektar (+3 %) jämfört med 2012. Råg, rågvete och blandsäd (benämnt ”därav resterande” i tablå) ökar preliminärt med 3 700 hektar (-6 %) jämfört med 2012.

Arealen baljväxter är preliminärt 40 300 hektar, vilket är oförändrat jämfört med år 2012. Arealen vall och grönfoderväxter är preliminärt 1 168 500 hektar år 2013, vilket är en minskning med 8 600 hektar (-1 %) jämfört med år 2012.

Arealen potatis upptar preliminärt 24 000 hektar år 2013. Det är en minskning med 700 hektar (-3 %) jämfört med år 2012.

Arealen raps och rybs är preliminärt 129 900 hektar år 2013. Det är en ökning med 19 900 hektar (+18 %) jämfört med år 2012.

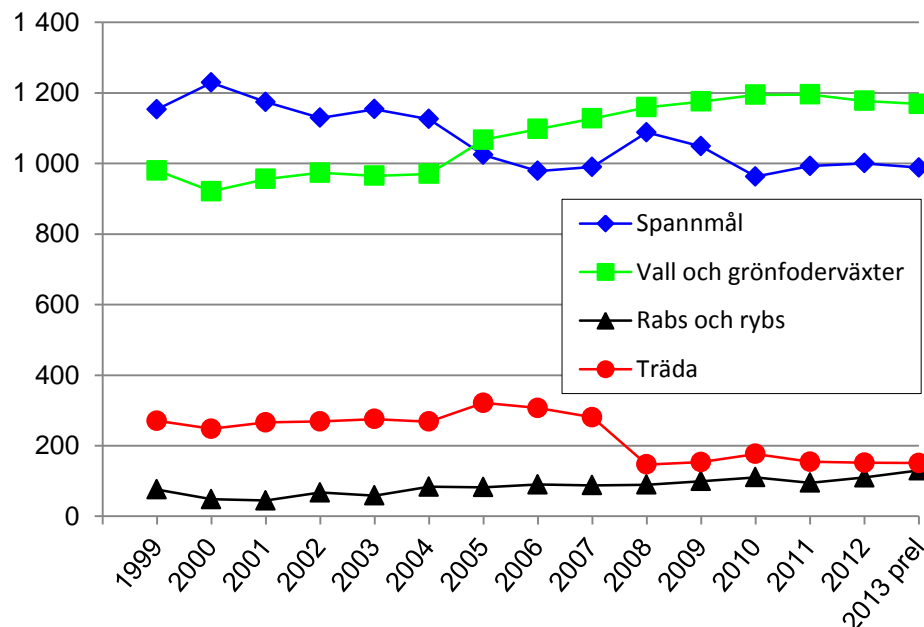
Arealen i träda är preliminärt 150 800 hektar år 2013. Det är en minskning med 700 hektar (-0,5 %) jämfört med år 2012. Sedan 2007 har arealen träda minskat med knappt hälften, 129 800 hektar (-46 %). Under 2008 försvann kravet på att en del areal måste ligga i träda, vilket tydligt kan ses i figur A.

Tablå A. Jordbruksmarkens fördelning för företag som ingår i Lantbruksregistret. Hela riket, hektar

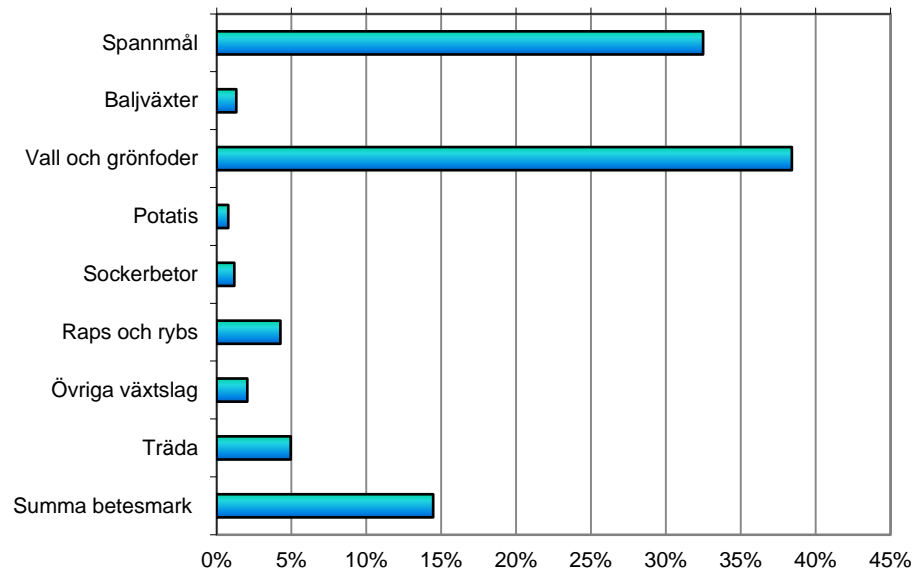
	2007	2010	2011	2012	2013 prel.
Spannmål	990 100	962 800	992 800	1 000 200	988 300
därav vete	361 500	400 000	416 800	368 400	331 000
därav korn	326 700	318 800	327 800	373 800	389 800
därav havre	207 900	164 400	181 200	196 200	202 000
därav resterande	93 900	79 600	67 000	61 800	65 500
Baljväxter	28 600	46 100	41 700	40 300	40 300
Vall och grönfoderväxter	1 127 600	1 194 700	1 195 300	1 177 100	1 168 500
Potatis	28 400	27 200	27 700	24 700	24 000
Socketbetor	40 700	37 900	39 600	39 000	36 200
Raps och rybs	87 800	110 200	94 900	110 000	129 900
Övriga växtslag ¹	53 800	67 200	63 000	55 500	52 800
Träda	280 600	176 800	154 200	151 500	150 800
Ospecificerad åkermark ²	8 200	10 500	9 800	9 800	9 800
Ej utnyttjad åkermark	2 000
Summa åkermark	2 647 700	2 633 500	2 618 900	2 608 300	2 600 600
Summa betesmark och slätteräng	489 300	451 900	446 900	440 600	440 100
Summa jordbruksmark	3 137 000	3 085 400	3 065 800	3 048 800	3 040 600

1) Frövall, oljelin, energiskog, trädgårdsväxter samt alla övriga mindre åkergrödor som inte ingår i ovanstående redovisning. I arealen för trädgårdsväxter ingår fr.o.m. år 2005 kryddväxter och utsäde för grönsaker.

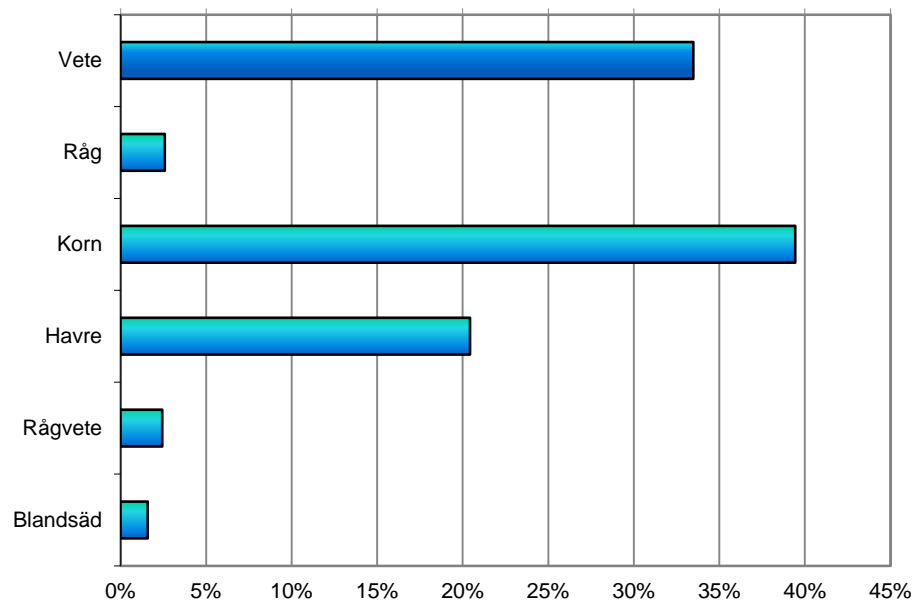
2) Arealer som ej kunnat fördelas per gröda.

Figur A. Areal i tusen hektar för utvalda grödgrupper åren 1999–2013 (preliminärt)

Av figur B framgår att spannmålsodlingen år 2013 preliminärt upptar 33 % av den totala arealen jordbruksmark, vall och grönfoderväxter 38 %, betesmark 14 % och träda 5 %. Endast en mindre del av arealen utnyttjas för odling av baljväxter, potatis, sockerbetor, raps och rybs respektive övriga växtslag.

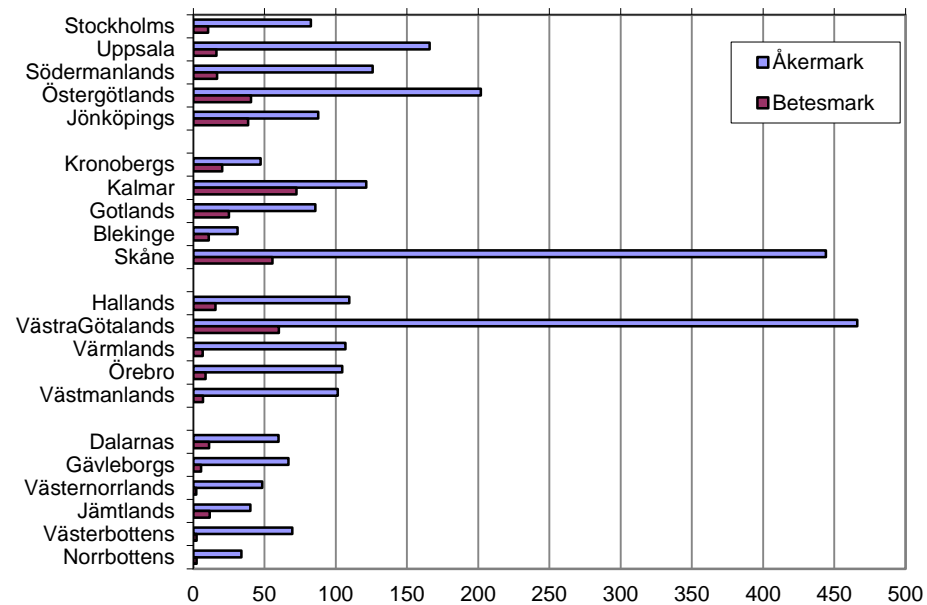
Figur B. Jordbruksmarkens användning år 2013 (preliminärt)

Av figur C framgår att inom spannmålsodlingen är odlingen av korn störst med 39 % av arealen, därefter kommer vete med 33 % och havre med 20 % av arealen. Råg svarar för 3 % av arealen och rågvete respektive blandsäd svarar för 2 % var av arealen.

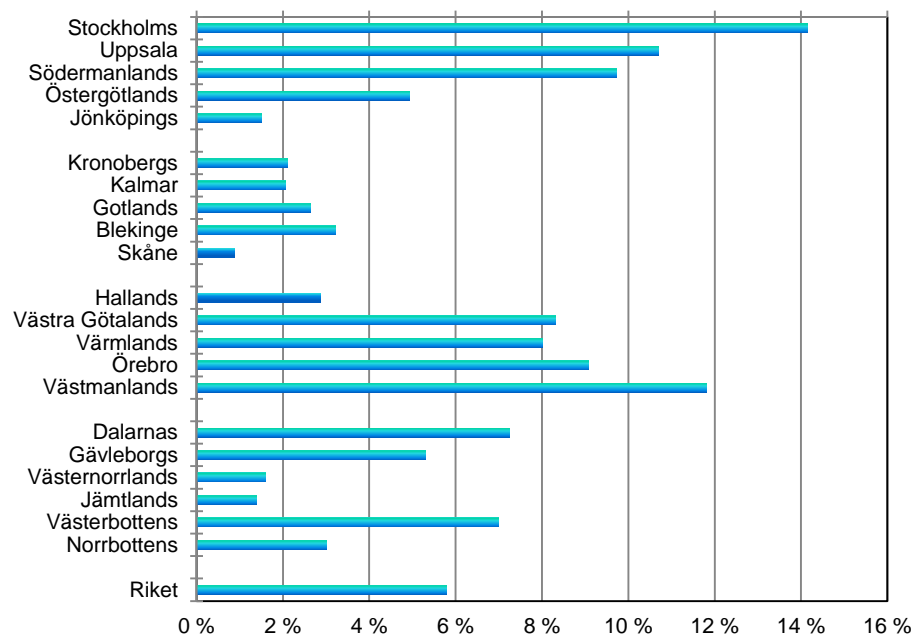
Figur C. Spannmålsarealens fördelning år 2013 (preliminärt)

Jordbruksmarkens fördelning per län

Av figur D framgår att en stor del av landets åkermark finns i Västra Götalands län och i Skåne län år 2013. Sammanlagt finns preliminärt 910 264 hektar åkermark i dessa län, vilket motsvarar 35 % av den totala åkermarken i Sverige. Vidare finns störst areal betesmark och slåtteräng i Kalmar län med 72 533 hektar, följt av Västra Götalands län, 60 188 hektar samt Skåne län, med 55 704 hektar.

Figur D. Jordbruksmarkens fördelning per län i tusen hektar år 2013 (preliminärt)

Figur E visar den procentuella andelen av åkermarken per län som ligger i träda år 2013 (preliminär statistik). Stockholms län har störst andel åkermark i träda, 14 %, medan Jönköpings, Skåne, Västernorrlands och Jämtlands län har minst andel åkermark i träda, mindre än 2 %.

Figur E. Procentuell andel av åkermarken i träda per län 2013 (preliminärt)

Jämförelse mellan preliminär statistik för 2012 och slutlig statistik för 2012

2011 var första året då preliminär statistik över arealanvändningen baserades på ett preliminärt LBR. 2010 och tidigare års preliminära statistik har enbart byggts på de arealer som brukarna angett i sin SAM-ansökan. I detta Statistiska meddelande (SM) har samma metod använts som för 2011. I tablå B finns information om skillnader mellan den preliminära statistiken och den slutliga statistiken

för 2012 samt preliminär statistik för 2013. De största skillnaderna mellan preliminär statistik och slutlig statistik, år 2012, är träda som justerades upp med drygt 8 800 hektar (+6 %), havre som justerades ned med drygt 3 600 hektar (-2 %) samt vall och grönfoderväxter som justerades upp med knappt 3 600 hektar (+0,3 %).

Tablå B. Jämförelse av arealer, preliminär statistik 2012, slutlig statistik 2012 och preliminär statistik 2013, hektar

	Preliminär statistik 2012	Slutlig statistik 2012	Preliminär statistik 2013
Spannmål	1 007 977	1 000 239	988 284
därav höstvet	286 766	283 567	214 624
därav vårvete	84 824	84 804	116 329
därav råg	22 027	22 027	25 623
därav höstkorn	9 238	9 131	13 854
därav vårkorn	366 074	364 687	375 974
därav havre	199 880	196 240	201 964
därav rågvete	23 977	23 884	24 159
därav blandsäd	15 191	15 900	15 757
Baljväxter	40 717	40 325	40 275
Vall och grönfoderv.	1 173 575	1 177 145	1 168 495
Potatis	24 831	24 724	23 989
Sockerbetor	39 046	39 025	36 250
Raps och rybs	109 822	109 968	129 854
därav höstraps	62 476	61 778	77 617
därav vårraps	44 448	45 323	49 284
därav höstrybs	798	808	416
därav vårrybs	2 099	2 059	2 537
Övriga växtslag	56 485	55 497	52 797
Träda	142 685	151 518	150 792
Ospecificerad åkermark	9 757	9 834	9 834
Summa åkermark	2 604 895	2 608 274	2 600 569
Summa betesmark och slätteräng	439 283	440 574	440 069
Summa jordbruksmark	3 044 178	3 048 848	3 040 637

Tabeller

Teckenförklaring

Explanation of symbols

–	Noll	Zero
0	Mindre än 0,5	Less than 0.5
0,0	Mindre än 0,05	Less than 0.05
..	Uppgift inte tillgänglig eller för osäker för att anges	Data not available
.	Uppgift kan inte förekomma	Not applicable
*	Preliminär uppgift	Provisional figure

1. Areal spannmål 2013, hektar. Preliminär statistik**1. Areas under cereals in 2013, hectares. Preliminary statistics**

Område Storleksgrupp	Höstvete	Vårvete	Råg	Höstkorn	Vårkorn	Havre	Rågvete	Blandsäd	Summa spannmål
Län									
Stockholms	6 330	3 629	150	169	12 134	5 290	440	234	28 376
Uppsala	9 631	16 287	709	125	40 494	10 611	640	1 499	79 997
Södermanlands	11 305	8 733	536	140	17 897	12 358	1 553	827	53 349
Östergötlands	33 270	11 152	3 160	1 113	24 288	11 681	3 921	1 774	90 359
Jönköpings	892	991	28	11	6 469	5 929	459	1 282	16 061
Kronobergs	387	984	21	34	2 830	3 105	317	207	7 885
Kalmar	10 872	1 761	589	2 663	9 640	2 940	3 634	749	32 848
Gotlands	6 352	4 307	774	2 990	14 948	1 541	2 407	131	33 450
Blekinge	3 079	1 119	235	310	3 324	767	544	80	9 458
Skåne	84 824	9 951	14 367	4 950	77 744	9 904	4 406	634	206 780
Hallands	3 174	7 434	242	161	22 970	9 056	1 423	558	45 017
Västra Götalands	31 192	22 306	3 710	1 052	57 466	75 959	3 127	6 616	201 428
Värmlands	1 618	3 178	179	41	11 838	9 373	350	123	26 700
Örebro	5 432	9 456	399	55	18 088	15 809	493	250	49 981
Västmanlands	4 677	10 417	267	40	19 288	17 507	319	186	52 699
Dalarnas	1 088	2 436	221	-	8 235	4 416	64	24	16 484
Gävleborgs	414	1 322	29	-	9 928	3 734	26	69	15 522
Västernorrlands	79	215	-	-	3 391	484	36	235	4 439
Jämtlands	2	34	2	-	2 363	85	-	74	2 560
Västerbottens	5	404	6	-	8 449	941	2	132	9 940
Norrbottnens	1	213	0	-	4 191	474	-	73	4 952
Produktionsområde									
Götalands södra slättbygder	68 134	13 477	6 770	3 178	70 046	12 659	2 589	443	177 297
Götalands mellanbygder	34 952	8 246	8 765	7 349	44 376	5 096	7 664	599	117 048
Götalands norra slättbygder	59 655	27 572	6 356	1 969	66 783	67 663	5 469	5 120	240 588
Svealands slättbygder	37 882	50 192	2 191	551	113 519	64 161	3 644	2 894	275 034
Götalands skogsbygder	9 839	9 149	1 107	761	34 866	31 807	3 851	5 070	96 450
Mellersta Sveriges skogsbygder	3 894	5 744	378	47	18 156	15 899	879	1 057	46 053
Nedre Norrland	263	1 331	50	-	15 480	3 250	60	357	20 790
Övre Norrland	6	618	7	-	12 748	1 428	2	216	15 025
Storleksgrupp åker, hektar									
- 2,0	5	-	1	-	7	6	-	0	20
2,1- 5,0	69	56	23	21	444	430	26	35	1 104
5,1- 10,0	499	390	157	31	2 156	2 462	83	220	5 999
10,1- 20,0	2 858	1 674	629	226	9 745	8 915	604	607	25 258
20,1- 30,0	4 248	2 506	788	258	13 623	10 744	672	663	33 502
30,1- 50,0	11 854	6 427	1 666	909	30 589	22 912	1 969	1 510	77 836
50,1- 100,0	33 125	18 645	4 267	2 320	76 359	48 035	4 517	3 648	190 915
100,1-	161 967	86 632	18 091	10 090	243 051	108 460	16 287	9 074	653 651
Storleksgrupp jordbruksmark, hektar									
- 2,0	-	-	-	-	-	-	-	-	-
2,1- 5,0	50	39	17	14	284	253	8	17	681
5,1- 10,0	476	306	155	24	1 852	2 027	77	157	5 073
10,1- 20,0	2 540	1 641	546	207	8 385	7 770	500	452	22 042
20,1- 30,0	3 944	2 240	739	152	12 204	9 939	604	506	30 329
30,1- 50,0	10 829	5 713	1 542	822	27 412	20 845	1 580	1 156	69 898
50,1- 100,0	30 858	17 765	3 846	1 818	72 298	46 403	3 816	3 098	179 902
100,1-	165 928	88 627	18 777	10 817	253 539	114 726	17 574	10 371	680 359
Riket¹									
2013 prel.	214 624	116 329	25 623	13 854	375 974	201 964	24 159	15 757	988 284
2012	283 567	84 804	22 027	9 131	364 687	196 240	23 884	15 900	1 000 239
2011	349 793	66 986	24 094	14 370	313 459	181 170	24 215	18 676	992 763
2010	331 805	68 184	24 228	17 928	300 847	164 386	36 231	19 150	962 758
2010 enl. tidigare LBR-def.	331 803	68 182	24 227	17 926	300 841	164 378	36 230	19 150	962 737
2009	326 838	48 297	36 633	18 278	351 878	196 038	53 571	17 050	1 048 582
2008	311 632	49 915	27 581	10 396	395 367	227 588	49 287	15 955	1 087 722

1) Se avsnittet Fakta om statistiken.

2. Areal baljväxter, grönfoder och vall 2013, hektar. Preliminär statistik**2. Areas under leguminous plants, ley and green fodder in 2013, hectares. Preliminary statistics**

Område Storleksgrupp	Årter, åker- bönor m.m.	Konserv- ärter	Bruna bönor	Majs	Grönfoder	Slätter- och betesvall	Frövall
Län							
Stockholms	928	-	-	44	540	34 502	278
Uppsala	2 807	-	-	90	1 019	47 606	657
Södermanlands	1 676	15	-	69	777	46 349	1 148
Östergötlands	6 079	-	-	735	1 575	71 425	1 765
Jönköpings	75	-	-	138	3 196	65 969	28
Kronobergs	17	-	-	42	1 587	36 019	6
Kalmar	953	-	500	3 411	3 844	69 739	132
Gotlands	1 503	-	-	2 104	669	37 036	47
Blekinge	85	-	-	495	397	14 778	6
Skåne	1 780	7 002	-	5 807	2 817	104 278	4 267
Hallands	836	1 635	-	1 738	1 321	47 762	416
Västra Götalands	9 639	798	-	996	7 737	182 378	3 215
Värmlands	596	-	-	89	2 270	64 182	386
Örebro	1 178	-	-	35	1 060	35 992	723
Västmanlands	1 787	-	-	71	532	25 607	796
Dalarnas	271	-	-	-	994	34 986	79
Gävleborgs	104	-	-	2	1 738	44 481	90
Västernorrlands	1	-	-	2	1 164	40 975	48
Jämtlands	2	-	-	-	1 633	34 523	0
Västerbottens	2	-	-	-	1 869	50 986	50
Norrbottens	6	-	-	-	589	25 726	1
Produktionsområde							
Götalands södra slättbygder	1 793	6 449	-	3 547	1 202	50 268	3 545
Götalands mellanbygder	2 874	1 745	500	8 307	3 942	120 808	1 069
Götalands norra slättbygder	13 930	798	-	1 088	4 507	114 398	4 478
Svealands slättbygder	8 633	15	-	392	4 503	198 530	3 736
Götalands skogsbygder	1 856	443	-	2 434	12 795	319 706	624
Mellersta Sveriges skogsbygder	1 190	-	-	96	3 352	111 055	559
Nedre Norrland	41	-	-	4	4 215	117 722	79
Övre Norrland	8	-	-	-	2 812	82 810	51
Storleksgrupp åker, hektar							
- 2,0	-	-	-	0	4	846	-
2,1- 5,0	11	6	-	2	151	25 303	72
5,1- 10,0	98	25	-	105	549	77 540	164
10,1- 20,0	254	199	-	346	1 446	124 658	224
20,1- 30,0	347	240	12	285	1 776	90 143	108
30,1- 50,0	1 312	640	21	769	3 537	145 438	421
50,1- 100,0	4 216	1 728	55	2 645	8 453	246 156	1 405
100,1-	24 087	6 611	413	11 717	21 412	405 214	11 744
Storleksgrupp jordbruksmark, hektar							
- 2,0	-	-	-	-	-	9	-
2,1- 5,0	9	4	-	0	59	13 778	45
5,1- 10,0	97	28	-	74	335	65 992	173
10,1- 20,0	236	196	-	296	1 049	111 140	230
20,1- 30,0	280	172	9	190	1 261	82 249	110
30,1- 50,0	1 226	655	21	659	2 672	131 617	418
50,1- 100,0	3 783	1 684	33	1 908	7 592	237 047	1 117
100,1-	24 694	6 713	438	12 742	24 360	473 467	12 046
Riket¹							
2013 prel.	30 325	9 450	500	15 869	37 328	1 115 298	14 140
2012	31 360	8 486	479	16 482	38 894	1 121 769	14 074
2011	32 506	8 472	712	15 829	39 733	1 139 695	14 743
2010	36 084	9 368	658	16 325	40 744	1 137 642	14 818
2010 enl. tidigare LBR-def.	36 084	9 368	658	16 325	40 740	1 136 770	14 818
2009	24 705	8 791	521	16 210	38 232	1 120 808	13 969
2008	17 414	7 343	498	13 167	31 452	1 114 293	14 260

1) Se avsnittet Fakta om statistiken.

3. Areal potatis, sockerbeter och oljevaxter 2013, hektar. Preliminar statistik**3. Areas under potatoes, sugar beets and oleiferous plants 2013, hectares. Preliminary statistics**

Omrade Storleksgrupp	Mat- potatis	Potatis for starkelse	Socker- beter	Hostraps	Varraps	Hostrybs	Varrybs	Summa raps och rybs	Oljelin
Lan									
Stockholms	103	-	7	885	3 868	53	114	4 919	27
Uppsala	199	-	4	811	11 371	48	184	12 414	179
Sodermanlands	58	0	9	1 201	5 894	42	257	7 394	448
ostergotlands	1 696	-	17	6 121	6 736	29	119	13 004	3 052
Jonkopings	109	-	-	235	70	-	25	331	0
Kronobergs	53	5	-	131	90	-	13	233	-
Kalmar	450	663	109	4 249	421	-	11	4 681	71
Gotlands	879	-	18	4 721	1 605	2	48	6 377	1
Blekinge	77	1 779	692	1 076	168	-	-	1 244	-
Skane	6 732	3 557	34 555	48 651	1 165	127	36	49 979	186
Hallands	1 871	12	831	1 988	1 565	-	-	3 553	-
Vastra Gotalands	2 381	62	8	6 837	6 589	13	255	13 694	484
Varmlands	368	-	-	97	1 613	-	208	1 919	-
rebro	478	-	-	331	2 755	4	121	3 211	167
Vastmanlands	74	-	-	204	5 148	92	132	5 574	107
Dalarnas	923	-	-	34	188	-	644	866	-
Gavleborgs	221	-	-	43	26	6	238	313	0
Vasternorrlands	160	-	-	-	8	-	8	16	-
Jamtlands	140	-	-	-	-	-	1	1	-
Vasterbottens	345	-	0	2	1	-	20	23	-
Norrbottns	592	-	-	-	3	-	105	108	-
Produktionsomrade									
Gotalands sodra slattbygder	5 040	599	28 771	37 143	1 861	42	36	39 083	162
Gotalands mellanbygder	4 598	4 925	7 089	21 505	2 207	82	51	23 845	95
Gotalands norra slattbygder	3 696	62	22	11 966	11 342	29	276	23 614	3 375
Svealands slattbygder	1 066	0	20	3 522	30 124	235	920	34 801	928
Gotalands skogsbygder	810	493	345	3 064	2 190	17	88	5 359	16
Mellersta Sveriges skogsbyg- der	796	-	3	415	1 534	10	861	2 820	146
Nedre Norrland	954	-	-	-	22	-	179	201	0
vre Norrland	951	-	0	2	4	-	125	131	-
Storleksgrupp aker, hektar									
- 2,0	1	-	-	3	-	-	-	3	-
2,1- 5,0	51	-	11	44	6	-	4	55	4
5,1- 10,0	196	16	43	278	103	1	17	398	17
10,1- 20,0	598	74	313	1 124	523	14	62	1 723	10
20,1- 30,0	713	211	675	1 482	814	-	87	2 383	47
30,1- 50,0	1 559	392	2 059	3 826	2 145	8	308	6 288	163
50,1- 100,0	3 341	1 326	5 714	11 145	7 380	119	471	19 114	608
100,1-	11 451	4 061	27 435	59 716	38 312	273	1 589	99 890	3 875
Storleksgrupp jordbruks- mark, hektar									
- 2,0	-	-	-	-	-	-	-	-	-
2,1- 5,0	42	-	11	38	5	-	4	47	4
5,1- 10,0	177	14	42	246	99	-	17	362	17
10,1- 20,0	563	66	285	1 001	455	15	53	1 523	10
20,1- 30,0	705	141	614	1 302	732	-	88	2 122	47
30,1- 50,0	1 560	378	2 051	3 540	2 033	8	311	5 893	121
50,1- 100,0	3 138	1 174	5 233	10 217	6 828	119	433	17 598	600
100,1-	11 725	4 305	28 014	61 273	39 132	273	1 632	102 309	3 925
Riket¹									
2013 prel.	17 910	6 078	36 250	77 617	49 284	416	2 537	129 854	4 723
2012	18 706	6 018	39 025	61 778	45 323	808	2 059	109 968	8 797
2011	20 046	7 616	39 638	56 600	36 112	395	1 781	94 887	14 743
2010	19 842	7 361	37 950	71 836	35 695	496	2 207	110 234	19 144
2010 enl. tidigare LBR-def.	19 841	7 361	37 948	71 836	35 695	496	2 207	110 234	19 144
2009	19 706	7 252	39 782	67 841	29 245	282	2 150	99 516	9 954
2008	19 590	7 293	36 778	61 860	24 359	834	2 453	89 506	3 534

1) Se avsnittet Fakta om statistiken.

4. Areal träda m.m. samt total åkermark 2013, hektar. Preliminär statistik

4. Areas under bare fallow etc. and total area of arable land in 2013, hectares. Preliminary statistics

Område Storleksgrupp	Energiskog	Trädgårds- växter	Andra växtslag	Träda	Ospecificerad åkermark	Summa åkermark
Län						
Stockholms	490	259	138	11 672	188	82 472
Uppsala	1 950	187	745	17 761	226	165 842
Södermanlands	1 628	458	148	12 244	146	125 916
Östergötlands	1 156	724	191	9 947	201	201 928
Jönköpings	64	191	19	1 331	265	87 777
Kronobergs	107	51	14	1 004	319	47 343
Kalmar	172	1 074	58	2 516	168	121 391
Gotlands	83	1 036	69	2 270	79	85 621
Blekinge	38	808	18	1 001	142	31 017
Skåne	2 304	8 792	600	3 969	813	444 217
Hallands	111	756	73	3 138	359	109 429
Västra Götalands	966	895	869	38 787	1 709	466 046
Värmlands	314	125	310	8 577	1 024	106 861
Örebro	1 607	196	153	9 489	274	104 544
Västmanlands	923	40	1 108	11 987	110	101 414
Dalarnas	213	159	236	4 343	404	59 957
Gävleborgs	51	54	139	3 546	524	66 786
Västernorrlands	43	56	49	778	761	48 492
Jämtlands	9	99	52	558	634	40 212
Västerbottens	388	67	20	4 856	955	69 502
Norrbottnens	60	196	23	1 016	533	33 802
Produktionsområde						
Götalands södra slättbygder	974	5 412	445	3 078	402	328 067
Götalands mellanbygder	1 237	6 355	297	5 580	466	310 778
Götalands norra slättbygder	1 536	1 244	844	28 285	662	443 128
Svealands slättbygder	6 562	1 198	2 342	63 491	963	602 214
Götalands skogsbygder	1 081	1 213	318	23 276	2 288	469 506
Mellersta Sveriges skogsbygder	769	328	570	18 002	1 531	187 269
Nedre Norrland	70	209	175	3 175	1 784	149 419
Övre Norrland	448	264	43	5 905	1 738	110 186
Storleksgrupp åker, hektar						
- 2,0	1	1 489	1	33	9 731	12 129
2,1- 5,0	79	187	92	2 187	55	29 369
5,1- 10,0	472	694	236	10 392	27	96 971
10,1- 20,0	1 228	1 115	392	19 723	15	177 576
20,1- 30,0	874	696	218	15 905	4	148 138
30,1- 50,0	1 568	1 221	565	22 387	3	266 183
50,1- 100,0	2 202	2 906	1 358	29 967	-	522 109
100,1-	6 251	7 916	2 171	50 196	-	1 348 094
Storleksgrupp jordbruksmark, hektar						
- 2,0	-	1 470	1	1	9 726	11 207
2,1- 5,0	57	156	71	1 844	41	16 850
5,1- 10,0	429	673	228	9 987	43	83 743
10,1- 20,0	1 129	1 001	381	19 019	12	159 177
20,1- 30,0	786	706	223	15 269	6	135 218
30,1- 50,0	1 579	1 253	559	22 070	4	242 634
50,1- 100,0	2 089	2 782	1 324	29 642	3	496 647
100,1-	6 606	8 184	2 247	52 958	-	1 455 091
Riket¹						
2013 prel.	12 676	16 224	5 034	150 792	9 834	2 600 569
2012	12 627	15 310	4 689	151 518	9 834	2 608 274
2011	12 922	15 597	4 969	154 181	9 833	2 618 885
2010	13 126	14 687	5 381	176 801	10 535	2 633 457
2010 enl. tidigare LBR-def.	13 126	14 685	5 381	176 771	10 460	2 632 450
2009	13 731	15 554	5 370	153 312	7 355	2 643 350
2008	14 201	14 727	5 595	146 527	7 583	2 631 482

1) Se avsnittet Fakta om statistiken.

5. Areal betesmark och slätteräng 2013, hektar. Preliminär statistik**5. Areas under pasture and meadow in 2013, hectares. Preliminary statistics**

Område Storleksgrupp	Betesmark	Slätteräng	Skogsbete	Fäoddbete	Alvarbete	Mosaikbetesmarker	Ospecifierad betesmark	Summa betesmark och slätteräng
Län								
Stockholms	9 561	97	739	-	-	85	49	10 531
Uppsala	14 205	387	1 556	-	-	181	43	16 372
Södermanlands	15 603	383	477	-	-	183	36	16 682
Östergötlands	38 825	221	1 334	-	-	100	75	40 555
Jönköpings	38 042	124	178	-	-	0	116	38 460
Kronobergs	19 923	199	121	-	-	25	95	20 363
Kalmar	47 205	813	2 435	-	21 832	135	113	72 533
Gotlands	15 258	228	4 558	-	4 815	192	18	25 070
Blekinge	10 346	69	188	-	-	311	52	10 966
Skåne	53 500	1 860	67	-	-	34	243	55 704
Hallands	15 104	135	30	-	-	182	72	15 522
Västra Götalands	55 218	642	644	-	-	3 327	357	60 188
Värmlands	6 248	199	19	107	-	-	125	6 699
Örebro	8 130	181	182	-	-	4	48	8 547
Västmanlands	6 233	472	5	-	-	39	37	6 786
Dalarnas	4 477	125	161	6 378	-	-	57	11 198
Gävleborgs	3 719	137	35	1 611	-	0	67	5 569
Västernorrlands	1 781	61	20	227	-	-	90	2 180
Jämtlands	3 479	98	467	7 419	-	-	115	11 578
Västerbottens	1 280	151	558	233	-	-	59	2 281
Norrbottnens	742	1 414	67	-	-	-	64	2 288
Produktionsområde								
Götalands södra slättbygder	16 392	747	1	-	-	34	88	17 262
Götalands mellanbygder	69 232	1 798	5 923	-	26 647	561	160	104 320
Götalands norra slättbygder	38 323	477	643	-	-	38	119	39 601
Svealands slättbygder	51 952	1 500	2 865	-	-	488	195	57 000
Götalands skogsbygder	163 096	1 166	2 920	-	-	3 666	715	171 562
Mellersta Sveriges skogsbygder	17 614	442	197	305	-	12	247	18 816
Nedre Norrland	9 119	251	119	8 407	-	-	241	18 136
Övre Norrland	3 149	1 615	1 175	7 263	-	-	168	13 370
Storleksgrupp åker, hektar								
- 2,0	21 169	2 597	2 242	1 127	2 236	962	1 897	32 230
2,1- 5,0	16 353	478	460	596	548	155	14	18 603
5,1- 10,0	24 315	608	1 292	494	420	759	13	27 899
10,1- 20,0	36 175	673	1 466	1 923	1 275	847	6	42 367
20,1- 30,0	28 576	445	1 362	1 454	1 491	86	-	33 414
30,1- 50,0	46 262	533	1 904	3 702	2 600	374	3	55 377
50,1- 100,0	79 175	1 036	2 378	4 389	6 616	597	-	94 191
100,1-	116 851	1 627	2 737	2 291	11 462	1 018	-	135 987
Storleksgrupp jordbruksmark, hektar								
- 2,0	20	1	-	-	-	-	1 887	1 907
2,1- 5,0	1 764	59	2	-	-	1	14	1 839
5,1- 10,0	20 247	1 061	132	27	8	53	23	21 551
10,1- 20,0	31 726	1 032	604	253	49	88	6	33 760
20,1- 30,0	25 332	641	683	293	199	260	-	27 408
30,1- 50,0	40 346	770	1 491	801	352	214	3	43 977
50,1- 100,0	75 132	1 359	3 047	1 540	1 489	884	-	83 452
100,1-	174 311	3 073	7 883	13 060	24 550	3 298	-	226 175
Riket¹								
2013 prel.	368 878	7 997	13 842	15 975	26 647	4 799	1 932	440 069
2012	371 403	7 841	13 509	14 776	26 586	4 537	1 923	440 574
2011	376 986	7 813	13 114	16 541	26 235	4 300	1 911	446 901
2010	384 701	7 982	11 732	18 708	23 078	3 833	1 874	451 908
2010 enl. tidigare LBR-def.	362 932	5 712	10 530	17 615	21 692	2 975	1 252	422 708
2009	375 654	5 676	11 297	18 167	23 788	-	1 719	436 301
2008	391 874	5 494	13 228	20 530	24 784	-	1 839	457 748

1) Se avsnittet Fakta om statistiken.

Fakta om statistiken

Sedan lång tid tillbaka genomförs årliga statistiska undersökningar i Sverige för att redovisa jordbrukets struktur i juni månad. Undersökningarnas omfattning varierar. Vissa år berörs samtliga jordbruksföretag av undersökningarna medan enbart ett urval av jordbruksföretag berörs andra år. Uppgifterna som samlas in ställs årligen samman i Lantbruksregistret, LBR.

Fram t.o.m. år 1999 hämtades uppgifter från jordbruksföretagen in via pappersenkäter från SCB. Fr.o.m. år 2000 är Jordbruksverket ansvarig myndighet. I och med det har även administrativa register börjat användas för att hämta in vissa uppgifter. Jordbrukarna behöver på så sätt inte lämna samma uppgifter mer än en gång.

Fr.o.m. år 2010 har definitionen för vilka företag som ingår i LBR ändrats. Detta för att ta hänsyn till EU:s avgränsningar, som inte fullt ut stämmer överens med de svenska. Fr.o.m. 2010 är därför LBR:s avgränsningar en sammanslagning av de gamla svenska avgränsningarna i LBR och EU:s avgränsningar. Detta gör att uppgifterna för år 2010 och senare inte är fullt jämförbara med föregående års siffror. På grund av detta har det i alla tabeller lagts in värden för riket år 2010 som överensstämmer med den gamla, svenska definitionen av LBR.

Den största skillnaden mellan den gamla svenska definitionen av LBR och EU:s avgränsningar gäller arealer. Medan man i de gamla, svenska avgränsningarna hade en gräns på mer än 2,0 hektar åkermark har man i EU:s avgränsningar en gräns på minst 5,0 hektar jordbruksmark. I LBR 2010 och senare används därför en avgränsning på mer än 2,0 hektar åkermark eller minst 5,0 hektar jordbruksmark.

Detta omfattar statistiken

Uppgifterna i detta Statistiska meddelande är hämtade från det preliminära Lantbruksregistret (LBR) 2013. Lantbruksregistret uppdateras årligen genom statistiska undersökningar och uppgifter från administrativa register vid Jordbruksverket. För närvarande görs en mer omfattande uppdatering av LBR vart tredje år, då samtliga jordbruksföretag undersöks genom en postenkät. Dessa undersökningar är även reglerade enligt Europaparlamentets och rådets förordning (EG) nr 1166/2008¹. Det preliminära LBR för 2013 baseras således dels på en postenkätundersökning till samtliga jordbruksföretag i juni 2010, dels på uppgifter från administrativa register samt enkätundersökningar om djur respektive trädgård som genomfördes 2011 och 2012.

Sedan 2011 baseras detta Statistiska meddelande, Jordbruksmarkens användning, preliminär statistik, på ett preliminärt LBR. Tidigare års preliminära siffror har enbart byggt på de arealer som brukarna angett i sin SAM-ansökan. Jämförelser ska inte göras med tidigare års preliminära statistik, då dessa ej är jämförbara. Jämförelser ska istället ske med tidigare års slutliga statistik.

Definitioner och förklaringar

Med jordbruksföretag avses en inom jordbruk, husdjursskötsel eller trädgårdsodling bedriven verksamhet under en och samma driftsledning.

¹ Europaparlamentets och rådets förordning (EG) 1166/2008 av den 19 november 2008 om undersökningar om jordbrukets struktur och en undersökning om produktionsmetoder inom jordbruket samt upphävande av rådets förordning (EEG) nr 571/88.

Den population som denna *preliminära statistik* ska belysa utgörs av samtliga jordbruksföretag i landet som *den 30 april 2013* uppfyllde något av följande kriterier:

- brukade mer än 2,0 ha åkermark
- brukade sammanlagt minst 5,0 hektar jordbruksmark
- bedrev trädgårdsodling omfattande minst 2 500 kvadratmeter frilandsareal
- bedrev trädgårdsodling omfattande minst 200 kvadratmeter växthusyta
- innehade djurbesättning som någon gång från och med den 1 januari 2013 till och med den 30 april 2012 omfattade minst 10 nötkreatur, eller minst 10 suggor eller 50 svin, eller minst 20 får, eller 1 000 fjäderfä.

De variabler som redovisas i detta Statistiska meddelande är:

- antal hektar åkermark uppdelad på olika grödor,
- antal hektar betesmark av olika slag

Redovisning sker för riket totalt, uppdelat på företagsstorlek efter åkerareal och uppdelat på företagsstorlek efter jordbruksareal samt uppdelat på län och produktionsområde. Följande uppdelning görs för åkermark och betesmark:

- *Spannmål*: höstvet, vårvete, råg, höstkorn, vårkorn, havre, rågvete, blandsäd.
- *Baljväxter, grönfoder och vall*: ärter, åkerbönor m.m., konservärter, bruna bönor, majs, grönfoder, slätteräng och betesvall, frövall.
- *Potatis, sockerbetor raps, rybs och oljelin*: matpotatis, potatis för stärkelse, sockerbetor, höstraps, vårraps, höstrybs, vårrybs, oljelin.
- *Träda m.m.*: energiskog, trädgårdsväxter, andra växtslag, träda, ospecificerad åker.
- *Betesmark (ej åker)*: betesmark, slätteräng, skogsbete, fäbodsbete, alvarbete, mosaikbetesmarker, ospecificerad betesmark.

Så görs statistiken

Statistiken bygger i första hand på *preliminära* uppgifter i Jordbruksverkets administrativa register för arealbaserade stöd (ARARAT) avseende 2013, men även i mindre grad på uppgifter från postenkätundersökningar enligt följande:

- För de jordbruksföretag som ansökte om arealbaserade stöd år 2013 används de ansökta *preliminära* arealerna i ARARAT.
- För de jordbruksföretag som inte ansökte om arealbaserade stöd år 2013 används uppgifter i en postenkätundersökning genomförd år 2010 och som avsåg samtliga jordbruksföretag i landet eller uppgifter från postenkätundersökningar om trädgård som genomfördes 2011 och 2012. Arealinformationen som hämtas från undersökningen 2010 är den som benämns ospecificerad åkermark respektive ospecificerad betesmark och är 0,4 % av den totala arealen.

Statistikens tillförlitlighet

I denna statistik förekommer täckningsfel, bortfallsfel, mätfel och bearbetningsfel. Dessa fel bedöms sammantaget ha liten inverkan på statistikens tillförlitlighet. Urvalsfel förekommer inte, eftersom denna statistik baseras på uppgifter från samtliga jordbruksföretag i den statistiska ramen.

Täckningsfel har bedömts ha obetydlig inverkan på den redovisade åkermarksarealen. Det beror på att de uppgifter som ligger till grund för denna statistik sedan år 2000 väsentligen har hämtats från Jordbruksverkets register över arealbaserade stöd, som innehåller uppgifter om grödarealer för jordbrukare som ansöker om sådana stöd, och att en bedömning har gjorts att jordbrukarna söker stöd för i stort sett all åkermark i landet. Denna metod har använts för att jordbrukarna inte ska behöva uppge grödarealer mer än en gång varje år. *Täckningsfelet* för den redovisade betesmarksarealen är större, eftersom den areal betesmark för vilken stöd söks till viss del beror på hur stödsystemet ser ut vid varje given tidpunkt.

Övertäckning kan förekomma om ett företag lagts ned utan att det rapporterats att företaget är nedlagt. *Undertäckning* förekommer om uppdateringen av jordbruksföretag i rampopulationen inte har blivit komplett. Rampopulationen utgörs av LBR. Ramen för 2013 års undersökning består av LBR 2012 kompletterat med information från administrativa register såsom t.ex. Jordbruksverkets register över arealbaserade stöd (ARARAT).

Mätfel förekommer i den grad uppgifterna i de använda registren eller i enkätundersökningen är felaktiga. I enkätundersökningen görs kontroller dels av inlästa värden genom verifiering, dels i efterhand av avvikelser från förväntade värden. Uppgifterna från register bygger på de stöd som jordbrukarna sökt under våren 2013. Uppgifterna kontrolleras under året genom kontroller i fält och administrativa kontroller. Dessa kontroller liksom vissa möjligheter för jordbrukaren att ändra arealer har vid registerutdraget för detta SM inte gjorts, vilket medför att arealerna ska ses som preliminära.

Svarsbortfallet i enkätundersökningen var ungefär 4 %. Resultaten har dock korrigerats för detta. Fel från bearbetningsprocessen (skanning, granskning/rättning och skattningsmetoder) bedöms vara små och inte påverka resultaten i stort.

Vissa mindre justeringar av redovisade grödarealer har gjorts. Höstkorn i Dalarna och norr därom har redovisats som vårkorn. Alvarbete som redovisats i län utom Kalmar och Gotland har redovisats som betesmark. För länen 01 till 14, d.v.s. Stockholm till Västra Götaland, har fäbodsbeta redovisats som betesmark. I Norrbottens län har sockerbeter redovisats som matpotatis.

Jordbrukarnas redovisning av fäbodsbeten bygger i vissa fall på behovet av betesareal för nötkreatur i stödsammanhang. Jämförelser av fäbodsbeten mellan åren bör göras med försiktighet.

Bra att veta

Annan statistik

I JO 15 SM 1201 redovisades normskördar för 2012, i JO 10 SM 1301 redovisades definitiva uppgifter om jordbruksmarkens användning 2012 och i JO 10 SM 1203 redovisas ekologiska arealer för 2011.

Elektronisk publicering

Detta Statistiska meddelande finns kostnadsfritt åtkomligt på Jordbruksverkets webbplats <http://www.jordbruksverket.se> under Statistik samt på SCB:s webbplats <http://www.scb.se> under Jord- och skogsbruk, fiske.

Mer information om statistiken och dess kvalitet ges i en särskild [Beskrivning av statistiken](#).

In English

Summary

If you would like to download the publication in PDF format, then please click on the link "Första sidan - I korta drag" above, then click on the link "Hela publikationen (PDF)".

The total area of agricultural land remained largely unchanged

The total area of arable land in the year 2013 is 2,600,600 hectares, according to preliminary statistics. That is a decrease by 7,700 ha (-0.3 %) compared with 2012. The total area of pasture and meadow is 440,100 hectares in 2013, according to preliminary statistics. That is almost the same area as 2012.

The area of cereals is decreasing

The total area of cereals is 988,300 hectares in 2013, according to preliminary statistics. That is a decrease by 12,000 hectares (-1 %) compared with 2012. The area of barley increases by 16,000 hectares (+4 %) and the area of wheat decreases by 37,400 (-10 %) compared with 2012. The area of oats increases by 5,700 hectares (+3 %) compared with 2012.

The area of rape and turnip rape is increasing

The area of rape and turnip rape is 129,900 hectares in 2013, according to preliminary statistics. That is an increase by 19,900 hectares (+18 %) compared with 2012.

The area of grass and green fodder is decreasing

The area of grass and green fodder is 1,168,500 hectares in 2013, according to preliminary statistics. This is a decrease by 8,600 hectares (-1 %) compared with 2012.

List of tables

Explanation of symbols	8
1. Areas under cereals in 2013, hectare. Preliminary statistics	9
2. Areas under leguminous plants, ley and green fodder in 2013, hectare. Preliminary statistics	10
3. Areas under potatoes, sugar beets and oleiferous plants 2013, hectare. Preliminary statistics	11
4. Areas under bare fallow etc. and total area of arable land in 2013, hectare. Preliminary statistics	12
5. Areas under pasture and meadow in 2013, hectare. Preliminary statistics	13

List of terms

Alvarbete	Grazed alvar (flat areas on hard limestone bedrock with bare rock breaking through the thin soil)
Andra växtslag	Other crops
Betesmark	Pasture and meadow
Blandsäd	Mixed grain
Bruna bönor	Brown beans
Energiskog	Energy forest
Frövall	Seed ley
Fäbodsbeta	Mountain pasture
Grönfoder	Green fodder
Havre	Oats
Hela riket	Whole of Sweden
Höstkorn	Winter barley
Höstraps	Winter rape
Höstrybs	Winter turnip rape
Höstvete	Winter wheat
Konservärter	Green peas
Län	County
Matpotatis	Table potatoes
Oljelin	Linseed
Område	Region
Ospecificerad betesmark	Unspecified pasture and meadow
Ospecificerad åkermark	Unspecified arable land
Outnyttjad betesmark	Unutilised pasture and meadow
Outnyttjad åkermark	Unutilised arable land
Potatis för stärkelse	Potatoes for processing
Produktionsområde	Production area
Raps	Rape
Rybs	Turnip rape
Råg	Rye
Rågvete	Triticale
Skogsbeta	Forest pasture
Slätter- och betesvall	Temporary grass
Slätteräng	Mown meadow
Socketbetor	Sugar beets
Spannmål	Cereals
Stödområde	Support area
Träda	Fallow land

Trädgårdsväxter

Vall

Vårkorn

Vårrops

Vårrys

Vårvete

Åkerböror

Åkermark

Ärtor

Horticultural plants

Ley

Spring barley

Spring rape

Spring turnip rape

Spring wheat

Beans

Arable land

Peas