

Jordbruksmarkens användning 2013

Slutlig statistik

Use of agricultural land 2013
Final statistics

I korta drag

Minskad areal åkermark

Den totala arealen åkermark var 2 604 500 hektar år 2013. Det innebär en minskning med 28 900 hektar (-1,1 %) sedan 2010. Sedan år 2003 har arealen åkermark minskat med 64 100 hektar (-2,4 %).

Ökad areal för spannmålsodling

Den totala spannmålsarealen var 984 500 hektar år 2013. Det innebär en ökning med 21 700 hektar (+2,3 %) jämfört med år 2010. Jämfört med år 2003 har spannmålsarealen minskat med 169 400 hektar (-15 %). Vetearealen minskade med 73 800 hektar (-18 %) jämfört med år 2010. Jämfört med år 2003 har vetearealen minskat med 85 100 hektar (-21 %). Havrearealen ökade med 36 200 hektar (+22 %) jämfört med år 2010. Jämfört med år 2003 har havrearealen minskat med 79 200 hektar (-28 %). Kornarealen ökade med 73 800 hektar (+23 %) jämfört med 2010.

Ökad areal för oljeväxtodling

Arealen för raps och rybs var 125 700 hektar år 2013. Det innebär en ökning med 15 400 hektar (+14 %) sedan år 2010. Sedan 2003 har arealen för raps och rybs ökat med 67 100 hektar (+115 %).

Minskad areal betesmark

Den totala arealen betesmark var 442 900 hektar år 2013. Det innebär en minskning med 9 000 hektar (-2 %) jämfört med år 2010.



Ylva Olsson, 036 – 15 64 10
statistik@jordbruksverket.se

Statistiken har producerats av Statens Jordbruksverk, som ansvarar för officiell statistik inom området.

Innehåll

Statistiken med kommentarer	4
Uppgifter per kommun och stödområde	4
Ökad spannmålsareal samt ökad areal för oljeväxter	4
Jordbruksmarkens fördelning per län	7
Antal jordbruksföretag	8
Förändring av betesmark	9
Antal hektar brukad åkermark per jordbruksföretag	9
Andel företag och hektar fördelade på storleksgrupp åker	10
Förhållande mellan jordbruksmark och landareal	12
Tabeller	14
Teckenförklaring	14
1a. Areal spannmål 2013, hektar	15
1b. Antal företag med odling av spannmål 2013	16
2a. Areal baljväxter, grönfoder och vall 2013, hektar	17
2b. Antal företag med odling av baljväxter, grönfoder och vall 2013	18
3a. Areal potatis, sockerbetor och oljeväxter 2013, hektar	19
3b. Antal företag med odling av potatis, sockerbetor och oljeväxter 2013	20
4a. Areal träda m.m. samt total åkermark 2013, hektar	21
4b. Antal företag med träda m.m. samt totalt antal företag med åkermark 2013	22
5a. Areal betesmark och slätteräng 2013, hektar	23
5b. Antal företag med betesmark och slätteräng 2013	24
6a. Areal efter storleksgrupp åker 2013, hektar	25
6b. Antal företag med areal efter storleksgrupp åker 2013, hektar	26
Fakta om statistiken	27
Detta omfattar statistiken	27
Definitioner och förklaringar	27
Så görs statistiken	28
Statistikens tillförlitlighet	28
Bra att veta	29
Annan statistik	29
Elektronisk publicering	29
In English	31
The total area of arable land has decreased	31
The area of cereals has increased	31
The area of oilseeds has increased	31
The area of pasture and meadow has decreased	31
List of tables	31

List of terms

Statistiken med kommentarer

Uppgifter per kommun och stödområde

I detta Statistiska meddelande redovisas arealer och antal företag för riket uppdelat efter län, produktionsområde, storleksgrupp åkermark samt storleksgrupp jordbruksmark. Arealer uppdelat på län, kommun samt stödområde redovisas i Jordbruksverkets statistikdatabas på Jordbruksverkets webbplats, www.jordbruksverket.se/statistik.

Ökad spannmålsareal samt ökad areal för oljeväxter

Alla värden i texten nedan och i tablå A är avrundade till närmsta 100-tal, medan alla förändringar i hektar och procent är beräknade på de faktiska värdena som redovisas i tabellerna 1a till 5a.

Av tablå A framgår att åkermarken år 2013 var 2 604 500 hektar. Det innebär en minskning med 64 100 hektar (-2,4 %) sedan år 2003 och minskning med 28 900 hektar (-1,1 %) sedan 2010. Den totala arealen betesmark var 442 900 hektar år 2013, vilket är en minskning med 51 500 hektar (-10 %) jämfört med år 2003. Totalt har arealen jordbruksmark minskat med 115 600 hektar (-4 %) till 3 047 400 hektar under perioden 2003 till 2013.

Den totala spannmålsarealen var 984 500 hektar år 2013. Det innebär en ökning med 21 700 hektar (+2,3 %) jämfört med år 2010. Korn ökade mest procentuellt (+23 %) till 392 600 hektar, havrearealen ökade med 36 200 hektar (+22 %) medan vetearealen minskade med 73 800 hektar (-18 %) jämfört med 2010. Jämfört med år 2003 minskade spannmålsarealen med 169 400 hektar (-15 %). Korn ökade med 24 100 hektar (+7 %) jämfört med 2003. Övriga spannmål minskade under samma period. Råg, rågvete och blandsäd som här benämns resterande spannmål hade den procentuellt största minskningen (-31 %) vilket motsvarade -29 100 hektar. Vete hade den största minskningen sett till antal hektar, -85 100 (-21 %). Jämfört med 2003 minskade arealen för havre med 79 200 hektar (-28 %).

Gruppen baljväxter som bland annat består av ärter, åkerbönor, konservärter och bruna bönor odlades på 40 000 hektar år 2013, vilket är en minskning med 6 100 hektar (-13 %) jämfört med 2010 men en ökning 1 100 hektar (+3 %) jämfört med 2003. Vall och grönfoderväxter odlades på 1 177 800 hektar 2013, vilket är en minskning med 16 900 hektar (-1,4 %) jämfört med 2010. Jämfört med 2003 är det en ökning med 212 800 hektar (+22 %). I figur A kan man se att arealen för vall och grönfoderväxter ökat varje år från 2003 till 2011. En anledning till denna ökning är förändringar i jordbrukspolitiken år 2005 då gårdstödet infördes.

Socketbetsarealen upptog 36 200 hektar år 2013. Det innebär en minskning med 1 700 hektar (-5 %) jämfört med 2010. Jämfört med år 2003 har arealen minskat med 13 900 hektar (-28 %). En anledning till den stora minskningen är att stöden för sockerbeter förändrades år 2005. Potatisarealen har minskat med 6 700 hektar (-22 %) sedan 2003. Jämfört med 2010 har arealen för potatis minskat med 3 300 hektar (-12 %).

Arealen av raps och rybs upptog 125 700 hektar år 2013, vilket är en ökning med 15 400 hektar (+14 %) jämfört med 2010. Sedan år 2003 har arealen för raps och rybs ökat med 67 100 hektar (+115 %). I figur A ser man att arealen för raps och rybs har ökat nästan varje år från år 2001 till 2013.

Arealen i träda var 158 100 hektar år 2013. Det innebär en minskning med 18 700 hektar (-11 %) jämfört med 2010. Sedan år 2003 har arealen i träda minskat med 117 500 hektar (-43 %). Under 2008 försvann kravet på att en del areal måste ligga i träda. Effekten av detta ser man tydligt i figur A.

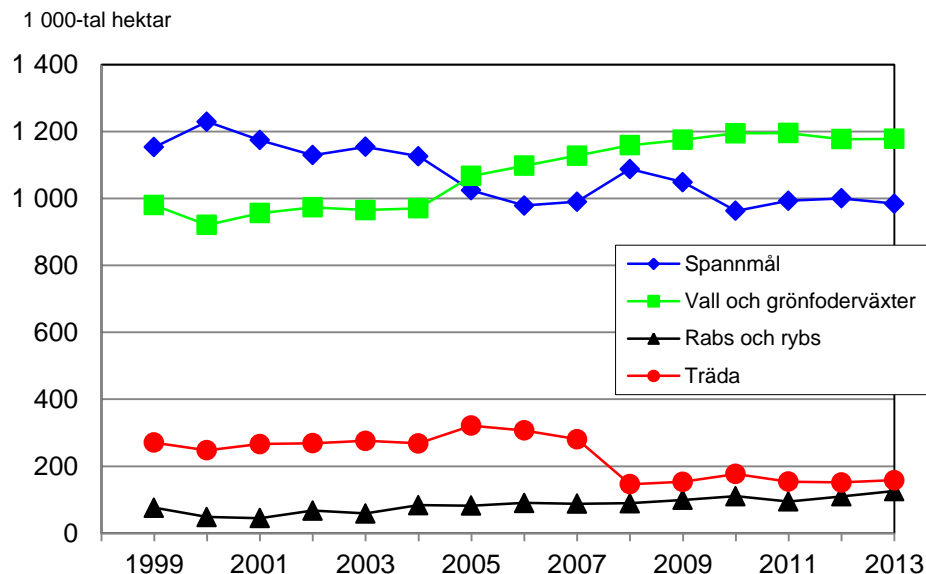
Ospecificerad åkermark är areal som ej kunnat specificeras per gröda och tillhör företag som inte söker något EU- stöd. Den var 7 200 hektar år 2013, vilket är en minskning med 3 400 hektar (-32 %) jämfört med 2010. Jämfört med 2003 minskade arealen med 34 200 hektar (-83 %). Ej utnyttjad åkermark fanns inte med som valbar gröda i 2013 års stödansökan och är således lika med noll.

Tablå A. Jordbruksmarkens fördelning. Hela riket, hektar (avrundade värden)

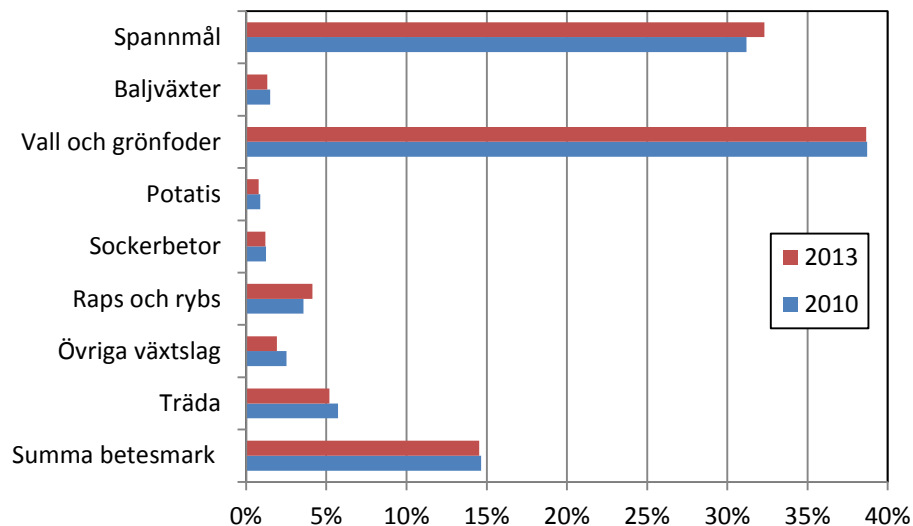
	2003 ¹	2005	2007	2010 ²	2013
Spannmål	1 153 900	1 024 000	990 100	962 800	984 500
- därav vete	411 300	354 800	361 500	400 000	326 200
- därav korn	368 500	378 600	326 700	318 800	392 600
- därav havre	279 800	200 100	207 900	164 400	200 600
- därav resterande	94 300	90 500	93 900	79 600	65 100
Baljväxter	38 800	40 900	28 600	46 100	40 000
Vall och grönfoderv.	965 000	1 066 900	1 127 600	1 194 700	1 177 800
Potatis	30 500	30 500	28 400	27 200	23 900
Sockerbetor	50 100	49 200	40 700	37 900	36 200
Raps och rybs	58 600	82 200	87 800	110 200	125 700
Övriga växtslag ³	42 700	54 900	53 800	67 200	51 200
Träda	275 600	321 300	280 600	176 800	158 100
Ospecificerad åkermark ⁴	41 400	31 600	8 200	10 500	7 200
Ej utnyttjad åkermark	11 900	1 800	2 000
Summa åkermark	2 668 600	2 703 100	2 647 700	2 633 500	2 604 500
Summa betesmark och slätteräng	494 400	513 500	489 300	451 900	442 900
Summa jordbruksmark	3 163 000	3 216 600	3 137 000	3 085 400	3 047 400

Anm. Värdena är avrundade till närmsta 100-tal, förändringar i hektar och procent som redovisas i texten är beräknade på faktiska värden.

- 1) För 2003 ingår enbart företag med minst 2,0 ha åkermark.
- 2) År 2010 har definitionen på vilka företag som ingår i LBR ändrats, se vidare avsnittet "Fakta om statistiken".
- 3) Frövall, oljelin, energiskog, trädgårdsväxter samt alla övriga mindre åkergrödor som inte ingår i ovanstående redovisning. I arealen för trädgårdsväxter ingår fr.o.m. år 2005 kryddväxter och utsåde grönsaker.
- 4) Arealer som ej kunnat fördelas per gröda.

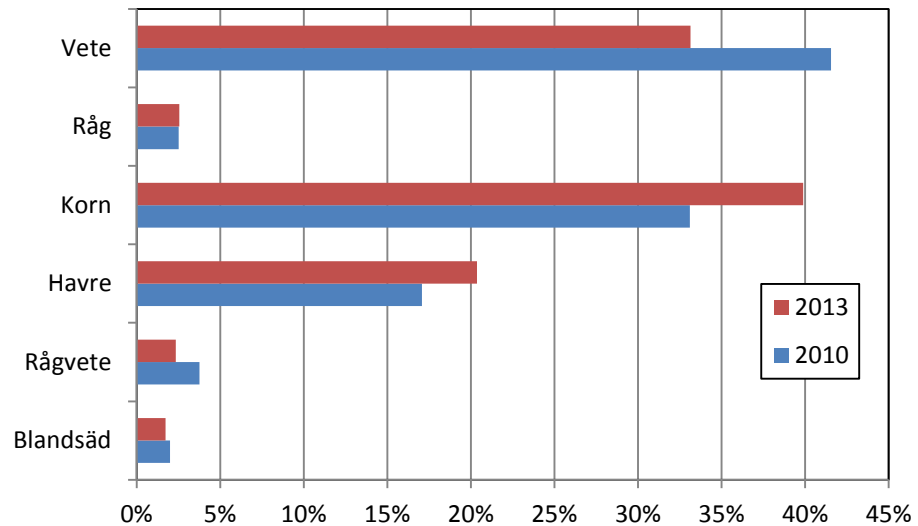
Figur A. Areal i tusen hektar för utvalda grödgrupper åren 1999–2013

Av figur B framgår att spannmålsodlingen år 2013 utnyttjade 32 % av den totala jordbruksarealen, vall och grönfoderväxter 39 %, betesmark 15 % och träda 5 %. Endast en mindre del av arealen utnyttjades för odling av baljväxter, potatis, sockerbeter, raps och rybs respektive övriga växtslag. Det är små skillnader mellan 2010 och 2013.

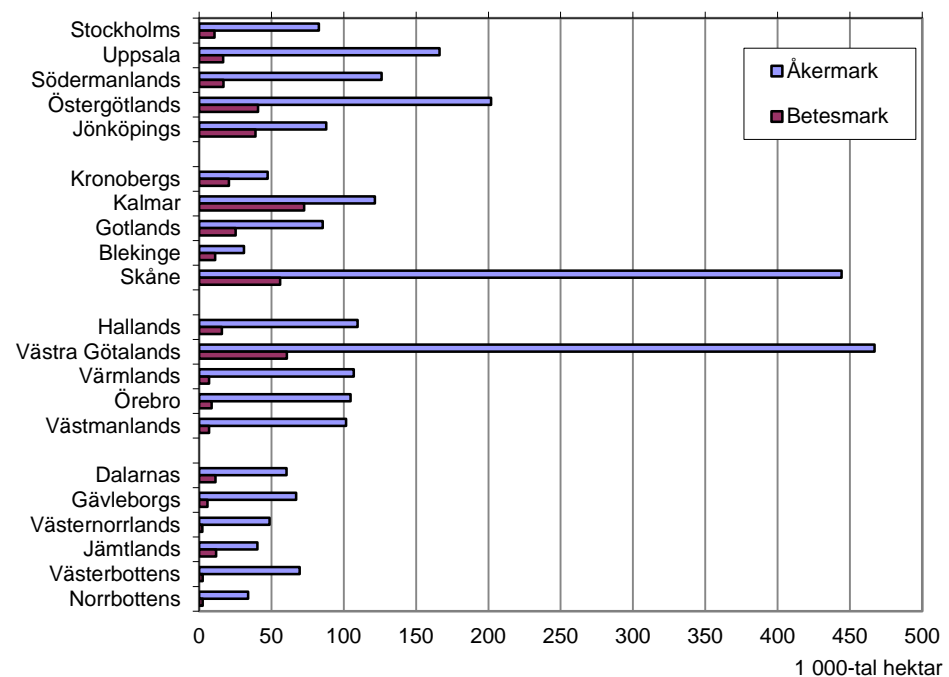
Figur B. Jordbruksmarkens användning år 2010 och 2013

Av figur C framgår att inom spannmålsodlingen var odlingen av korn störst med 40 % av arealen, därefter vete med 33 % av arealen och havre med 20 % av arealen. Råg, rågvete och blandsäd svarade tillsammans för endast 7 % av arealen.

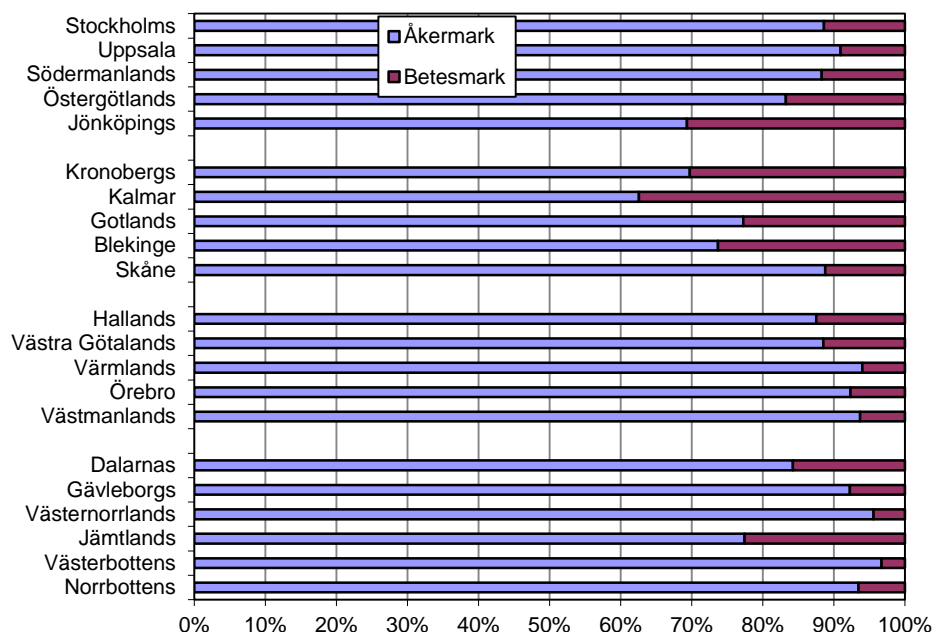
Sedan 2010 har andelen vete minskat från 42 % till 33 % av spannmålsarealen, andelen korn har ökat från 33 % till 40 % och andelen havre har ökat från 17 % till 20 % av spannmålsarealen.

Figur C. Spannmålsarealens fördelning år 2010 och 2013**Jordbruksmarkens fördelning per län**

Av figur D framgår att en stor del av landets åkermark år 2013 fanns i Västra Götalands län och i Skåne län. Sammanlagt 911 500 hektar åkermark fanns i dessa län. Mest betesmark och slätteräng fanns i Kalmar län med 72 600 hektar, följt av Västra Götalands- samt Skåne län.

Figur D. Jordbruksmarkens fördelning per län i tusen hektar år 2013

Av figur E framgår det att andelen åker- respektive betesmark skiljer sig åt mellan länen. Västerbottens län har den procentuellt största andelen åkermark, där 97 % av jordbruksmarken är åkermark. Kalmar län har den procentuellt största andelen betesmark, där 37 % av jordbruksmarken är betesmark. Detta är liknande fördelning som för 2012.

Figur E. Jordbruksmarkens fördelning per län år 2013**Antal jordbruksföretag**

Tablå B visar att antalet jordbruksföretag år 2013 var 67 146 stycken, vilket var 3 945 stycken färre än år 2010. Detta motsvarar en minskning med 6 %. Minskningen av företag är störst bland företagen med mellan 2 till 5 hektar åkermark, 1 459 stycken (-13 %). Antal företag ökade i två grupper, de som har upp till 2,0 hektar åkermark (+150 företag, +4 %) och de som har över 100 hektar åkermark (+149 företag, +2 %).

Ungefär 60 % av företagen som finns i gruppen upp till 2,0 hektar åkermark har minst 5,0 hektar jordbruksmark. Övriga företag har djur och/eller trädgårdsodling.

Tablå B. Jordbruksföretag efter storleksklass åkermark, hektar

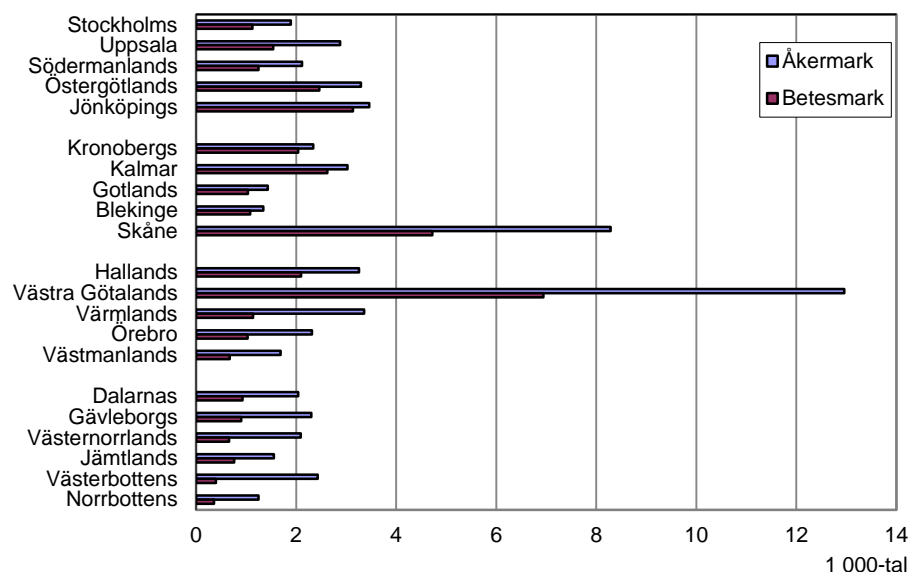
Storleksklass åkermark	Antal företag		Förändring 2010-2013	
	2010	2013	Antal	Procent
-2,0	3 785	3 935	150	4
2,1- 5,0	11 601	10 142	-1 459	-13
5,1- 10,0	13 943	13 857	-86	-1
10,1- 20,0	13 008	12 439	-569	-4
20,1- 30,0	6 603	6 022	-581	-9
30,1- 50,0	7 490	6 778	-712	-10
50,1- 100,0	8 205	7 368	-837	-10
Över 100,0	6 456	6 605	149	2
Totalt	71 091	67 146	-3 945	-6

Av figur F framgår att de allra flesta jordbruksföretag återfanns i Skåne eller Västra Götaland. Åkermarken i Västra Götalands län brukas av knappt 13 000 företag och åkermarken i Skåne län brukas av knappt 8 300 företag.

Värt att notera är att ett och samma företag kan förekomma flera gånger i diagrammet om företaget har mark i fler än ett län och/eller har både åkermark och betesmark i ett län. Det är antal jordbruksföretag som brukar åkermark och be-

tesmark i respektive län som avses, inte hur många företag som har sin adress i respektive län.

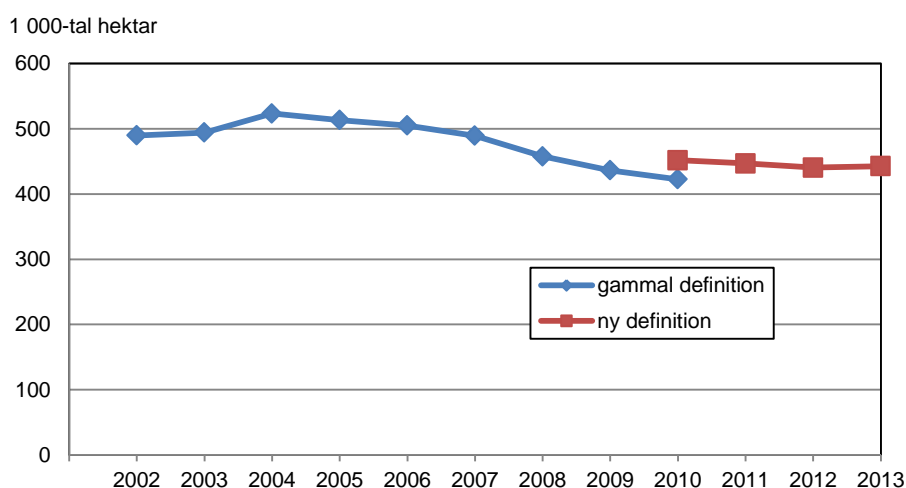
Figur F. Antal jordbruksföretag i tusental per län år 2013



Förändring av betesmark

Arealen betesmark har ändrats genom åren, vilket framgår i figur G. Förändringarna kan till viss del förklaras av hur stödsystemen har definierat begreppet betesmark. År 2010 har definitionen på vilka företag som ingår i LBR ändrats, se vidare avsnittet ”Fakta om statistiken”. Detta får till följd att arealen betesmark år 2010 ökar med 29 200 hektar jämfört med arealen enligt den gamla definitionen av LBR år 2010.

Figur G. Areal betesmark i tusen hektar åren 2002–2013



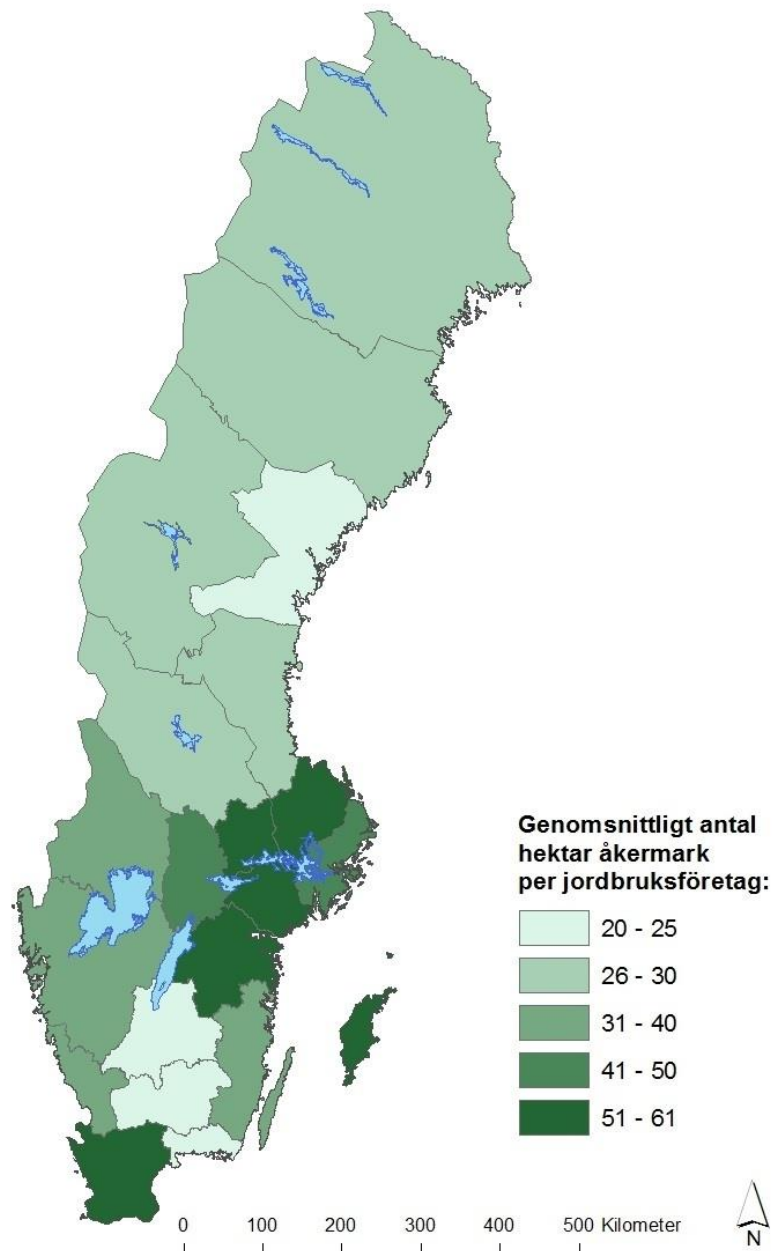
Antal hektar brukad åkermark per jordbruksföretag

Karta A visar att genomsnittet av antal hektar åkermark per jordbruksföretag skiljer sig åt i landet. Exempelvis skiljer det totalt knappt 23 000 hektar och knappt 4 700 företag mellan Västra Götalands län och Skåne län. Detta medför att företagen i Skåne län i genomsnitt brukar 18 hektar mer åkermark än företagen i Västra Götalands län.

I genomsnitt brukar ett företag 40 hektar åkermark i Sverige. Företagen i Östergötlands län brukar flest hektar i genomsnitt, 61 hektar, medan företagen i Kronobergs län har minst hektar i genomsnitt, 20 hektar.

Beräkningarna är endast baserade på företag som har åkermark. Om ett företag exempelvis har åkermark i Västerbottens och Norrbottens län är det med i beräkningarna två gånger.

Karta A. Genomsnittligt antal hektar åkermark per jordbruksföretag i respektive län 2013



Andel företag och hektar fördelade på storleksgrupp åker

Figur H visar hur stor andel av företag med åkermark som finns inom respektive storleksgrupp åker. 2013 återfanns störst andel av företagen i gruppen som har 5,1-10 hektar åkermark, 22 %.

År 2010 ändrades gränserna för vilka företag som ingår i Lantbruksregistret (LBR). År 2009 och tidigare gällde att företagen hade mer än 2,0 hektar åkermark medan det från och med 2010 gäller att företagen ska ha mer än 2,0 hektar åkermark eller minst 5,0 hektar jordbruksmark.

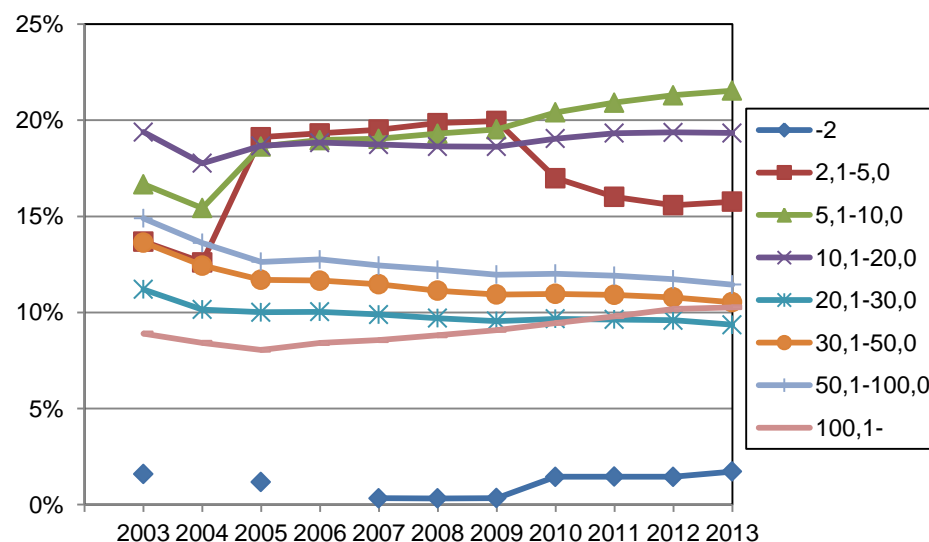
LBR baseras bland annat på information om företag som har sökt stöd och för vilka arealer de sökt stöd. Gränserna för att få stöd ändrades 2010.

2009 och tidigare var kraven att företaget skulle bruka minst 0,3 hektar jordbruksmark. Sedan 2010 gäller det att företaget ska bruka minst 4,0 hektar jordbruksmark.

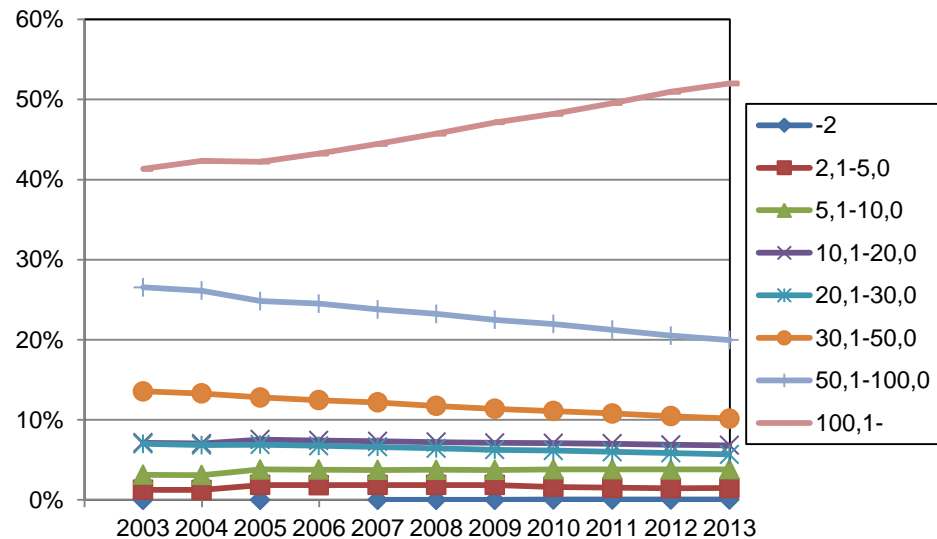
Ändringen av gränserna i LBR och ändringen av stödsystemet bidrar troligen till att andelen företag i grupperna mindre än 2 hektar och 5,1-20 hektar ökat mellan 2009 och 2010 samtidigt som gruppen 2,1-5 hektar minskat.

I samband med övergången från arealstöd till gårdsstöd år 2005 till följd av EU:s jordbruksreform ansökte betydligt fler jordbrukare om stöd än tidigare. Ett stort antal av dessa hade tidigare inte ansökt om stöd. Vidare ansöktes om stöd för åkerarealer som ingen tidigare ansökt om stöd för. Detta tillsammans innebär att de redovisade arealerna för vissa grödor och antalet företag med växtodling för år 2005 är betydligt högre än vad redovisats för 2004. Detta påverkar också andelen företag i vissa storleksgrupper, vilket syns i figur H.

Figur H. Andel företag i respektive storleksgrupp åker 2003–2013

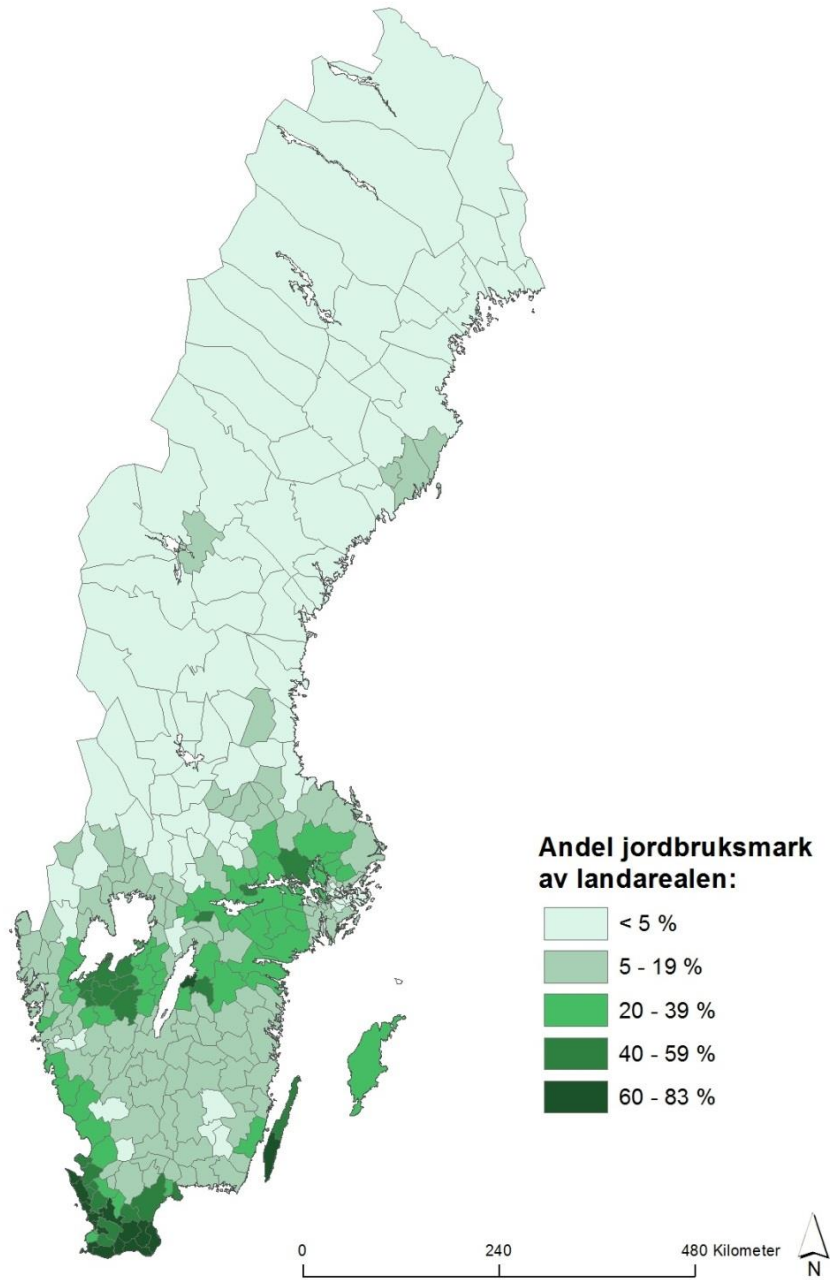


I figur I ser man att över 50 % av åkermarken i landet brukas av företag som finns i gruppen mer än 100 hektar åkermark. Detta är en ökning sedan 2003 då det var under ca 41 % av åkermarken som brukades av företagen i den gruppen.

Figur I. Andel hektar åkermark i respektive storleksgrupp åker 2003–2013**Förhållande mellan jordbruksmark och landareal**

Karta B visar hur stor andel av landarealen i respektive kommun som används till jordbruksmark. Landarealen är hämtad från SCB och enligt deras definition ingår vattendrag 6 meter och smalare samt gölar och mindre vattensamlingar, upp till max några 10-tal kvadratmeter stora, i landarealen.

Landarealen i 38 av Sveriges 290 kommuner består av minst 40 % jordbruksmark medan landarealen i 91 av kommunerna består av mindre än 5 % jordbruksmark. Exempelvis är jordbruksmarken mindre än 5 % av landarealen i samtliga kommuner i Västernorrlands och Norrbottens län.

Karta B. Andel jordbruksmark av landarealen på kommunnivå, 2013

Tabeller

Teckenförklaring

Explanation of symbols

–	Noll	Zero
0	Mindre än 0,5	Less than 0.5
0,0	Mindre än 0,05	Less than 0.05
..	Uppgift inte tillgänglig eller för osäker för att anges	Data not available
.	Uppgift kan inte förekomma	Not applicable
*	Preliminär uppgift	Provisional figure

1a. Areal spannmål 2013, hektar**1a. Areas under cereals in 2013, hectares**

Område Storleksgrupp åker	Höstvete	Vårvete	Råg	Höstkorn	Vårkorn	Havre	Rågvete	Blandsäd	Summa spannmål
Län									
Stockholms	5 885	3 728	142	132	11 944	5 330	344	323	27 827
Uppsala	8 692	16 467	593	123	40 803	10 690	535	1 507	79 411
Södermanlands	10 055	8 880	405	155	18 380	12 525	1 221	1 100	52 721
Östergötlands	32 761	11 157	3 155	1 110	24 629	11 549	3 782	2 001	90 144
Jönköpings	885	1 006	29	11	6 564	5 810	413	1 221	15 940
Kronobergs	389	974	22	39	2 797	3 029	317	214	7 780
Kalmar	10 731	1 769	584	2 607	9 793	2 883	3 507	778	32 651
Gotlands	6 325	4 317	755	2 967	14 736	1 479	2 395	176	33 149
Blekinge	3 030	1 126	234	306	3 367	758	541	85	9 447
Skåne	84 791	10 534	14 318	4 907	79 633	10 332	4 370	516	209 400
Hallands	3 102	7 456	243	161	22 961	8 936	1 419	583	44 861
Västra Götalands	30 337	20 875	3 660	1 031	58 368	75 763	2 998	7 299	200 329
Värmlands	1 611	3 252	169	44	11 595	8 645	343	119	25 777
Örebro	5 334	9 427	366	54	18 241	15 513	489	259	49 683
Västmanlands	4 429	10 690	210	53	19 251	17 605	265	151	52 655
Dalarnas	1 017	2 432	216	-	8 128	4 364	64	31	16 253
Gävleborgs	407	1 348	18	-	9 737	3 601	20	99	15 230
Västernorrlands	74	266	-	-	3 251	469	36	189	4 284
Jämtlands	2	28	2	-	2 350	87	-	65	2 534
Västerbottens	5	406	6	-	8 377	800	1	139	9 735
Norrbottnens	-	215	0	-	3 962	414	-	89	4 680
Produktionsområde									
Götalands södra slättbygder	68 035	13 987	6 739	3 115	71 543	12 963	2 573	375	179 329
Götalands mellanbygder	34 803	8 352	8 725	7 294	44 690	5 047	7 593	637	117 141
Götalands norra slättbygder	58 389	26 452	6 304	1 977	67 984	67 985	5 296	5 890	240 278
Svealands slättbygder	34 904	50 913	1 842	541	114 042	63 973	3 062	3 244	272 522
Götalands skogsbygder	9 694	8 923	1 104	725	35 063	30 984	3 624	5 136	95 251
Mellersta Sveriges skogsbygder	3 755	5 701	366	47	18 004	15 193	856	1 076	44 999
Nedre Norrland	275	1 405	40	3	15 106	3 206	54	342	20 432
Övre Norrland	5	621	7	-	12 434	1 229	1	241	14 539
Storleksgrupp åker, hektar									
- 2,0	5	-	0	-	8	6	-	0	20
2,1- 5,0	78	62	27	23	445	457	26	48	1 165
5,1- 10,0	503	394	169	31	2 206	2 400	86	208	5 996
10,1- 20,0	2 806	1 604	618	230	9 702	8 683	585	621	24 849
20,1- 30,0	4 203	2 449	779	222	13 590	10 451	662	662	33 018
30,1- 50,0	11 486	6 333	1 640	898	30 416	22 193	1 886	1 621	76 473
50,1- 100,0	32 102	18 623	4 124	2 309	75 808	47 485	4 273	3 899	188 622
100,1-	158 676	86 889	17 771	9 988	246 693	108 904	15 542	9 883	654 347
Storleksgrupp jordbruksmark, hektar									
- 2,0	-	-	-	-	-	-	-	-	-
2,1- 5,0	59	44	19	18	277	275	8	27	727
5,1- 10,0	480	312	166	24	1 883	1 971	78	151	5 064
10,1- 20,0	2 500	1 559	535	212	8 372	7 603	483	460	21 725
20,1- 30,0	3 876	2 196	728	134	12 199	9 619	589	523	29 864
30,1- 50,0	10 555	5 621	1 490	793	27 265	20 284	1 494	1 160	68 661
50,1- 100,0	29 933	17 761	3 743	1 844	71 886	45 718	3 662	3 385	177 932
100,1-	162 456	88 860	18 445	10 676	256 985	115 111	16 745	11 238	680 517
Hela riket¹									
2013	209 860	116 353	25 127	13 701	378 867	200 581	23 059	16 943	984 490
2010	331 805	68 184	24 228	17 928	300 847	164 386	36 231	19 150	962 758
2010 enl tidigare LBR-def	331 803	68 182	24 227	17 926	300 841	164 378	36 230	19 150	962 737
2007	323 182	38 367	24 716	8 274	318 407	207 909	53 914	15 317	990 086
2005	295 325	59 430	21 386	5 356	373 208	200 122	50 292	18 857	1 023 976
2003	364 058	47 290	24 366	6 345	362 127	279 808	44 661	25 235	1 153 890
1999	209 641	65 777	24 507	11 883	470 104	305 658	32 586	33 022	1 153 178

1) Se avsnittet Fakta om statistiken.

1b. Antal företag med odling av spannmål 2013**1b. Number of holdings with cultivation of cereals 2013**

Område Storleksgrupp åker	Höstvete	Vårvete	Råg	Höstkorn	Vårkorn	Havre	Rågvete	Blandsäd	Summa spannmål
Län									
Stockholms	168	150	9	7	412	378	21	36	632
Uppsala	370	599	43	12	1 154	739	35	106	1 529
Södermanlands	316	298	25	7	579	620	71	88	986
Östergötlands	968	475	164	69	1 021	863	250	169	1 769
Jönköpings	102	105	8	3	671	854	45	166	1 230
Kronobergs	41	113	8	3	323	447	57	53	649
Kalmar	461	160	72	230	830	395	318	107	1 283
Gotlands	379	233	87	263	772	234	237	26	939
Blekinge	217	85	37	35	365	180	84	21	508
Skåne	2 440	482	775	304	3 431	906	304	59	4 252
Hallands	180	451	40	20	1 100	869	124	81	1 534
Västra Götalands	1 277	998	247	64	2 717	4 423	208	557	5 634
Värmlands	76	128	14	4	422	550	23	18	787
Örebro	237	317	28	5	585	748	31	32	976
Västmanlands	176	365	11	7	486	666	20	16	846
Dalarnas	85	140	16	-	484	396	6	9	667
Gävleborgs	38	71	7	-	619	458	3	24	821
Västernorrlands	10	17	-	-	267	88	..	37	353
Jämtlands	..	6	..	-	170	31	-	14	195
Västerbottens	..	39	..	-	432	145	..	28	550
Norrbottnens	-	13	..	-	184	69	-	8	220
Produktionsområde									
Götalands södra slättbygder	1 880	645	403	192	2 664	950	176	48	3 262
Götalands mellanbygder	1 592	524	556	627	2 737	747	693	84	3 557
Götalands norra slättbygder	1 918	1 113	360	116	2 582	3 327	317	366	4 642
Svealands slättbygder	1 279	1 774	121	37	3 282	3 168	186	264	5 009
Götalands skogsbygder	756	784	132	64	3 334	3 928	414	686	6 361
Mellersta Sveriges skogsbygder	233	286	36	6	1 023	1 257	68	103	1 859
Nedre Norrland	31	87	14	..	1 016	514	4	73	1 313
Övre Norrland	..	52	3	-	632	220	..	38	790
Storleksgrupp åker, hektar									
- 2,0	4	-	..	-	8	9	-	..	22
2,1- 5,0	33	31	..	9	222	284	12	..	595
5,1- 10,0	131	107	51	12	716	985	30	90	1 880
10,1- 20,0	495	309	132	53	1 932	2 024	133	216	3 996
20,1- 30,0	553	328	124	42	1 775	1 604	127	164	3 081
30,1- 50,0	1 087	661	203	134	2 922	2 402	275	265	4 538
50,1- 100,0	1 940	1 317	371	261	4 316	3 297	450	408	5 934
100,1-	3 280	2 463	700	522	5 050	3 374	806	471	6 109
Storleksgrupp jordbruksmark, hektar									
- 2,0	-	-	-	-	-	-	-	-	-
2,1- 5,0	25	20	7	7	131	146	4	13	335
5,1- 10,0	129	87	50	11	603	802	27	66	1 579
10,1- 20,0	439	292	108	46	1 665	1 838	110	163	3 590
20,1- 30,0	510	297	125	27	1 656	1 537	108	160	2 959
30,1- 50,0	999	603	194	118	2 716	2 353	225	226	4 374
50,1- 100,0	1 872	1 291	347	227	4 396	3 415	408	424	6 182
100,1-	3 549	2 626	765	597	5 774	3 888	951	591	7 136
Hela riket¹									
2013	7 523	5 216	1 596	1 033	16 941	13 979	1 833	1 643	26 155
2010	11 172	3 488	1 669	1 437	17 319	15 100	2 969	1 993	29 320
2010 <i>enl tidigare LBR-def</i>	11 170	3 487	1 667	1 436	17 312	15 092	2 968	1 992	29 298
2007	11 505	2 559	1 714	765	19 765	18 682	4 287	2 057	32 478
2005	12 669	3 724	1 883	626	24 470	22 045	4 677	2 382	38 168
2003	16 144	3 492	2 576	773	27 173	26 888	5 126	2 801	42 781
1999	13 896	5 070	3 090	1 654	36 546	31 426	5 007	4 594	51 472

Anm. För varje region redovisas antalet företag med odling i regionen. Detta innebär att vissa företag kan ingå i redovisningen för mer än en region.

1) Se avsnittet Fakta om statistiken.

2a. Areal baljväxter, grönfoder och vall 2013, hektar**2a. Areas under leguminous plants, ley and green fodder in 2013, hectares**

Område Storleksgrupp åker	Ärter, åker- bönor m.m.	Konserv- ärter	Bruna bönor	Majs	Grönfoder	Slätter- och betesvall	Frövall
Län							
Stockholms	919	-	-	43	478	34 832	286
Uppsala	2 843	-	-	91	1 171	47 794	617
Södermanlands	1 642	15	-	64	775	46 647	1 126
Östergötlands	6 125	-	-	706	1 537	71 377	1 714
Jönköpings	75	-	-	139	3 226	66 273	29
Kronobergs	17	-	-	42	1 609	36 252	10
Kalmar	915	-	501	3 373	3 896	69 954	125
Gotlands	1 510	-	-	2 158	706	37 220	47
Blekinge	84	-	-	491	392	14 928	6
Skåne	1 784	6 978	-	5 811	2 865	105 020	4 250
Hallands	867	1 607	-	1 838	1 361	48 080	402
Västra Götalands	9 342	807	-	952	7 837	184 281	3 221
Värmlands	617	-	-	70	2 163	65 013	387
Örebro	1 183	-	-	35	1 112	36 231	723
Västmanlands	1 743	-	-	77	712	25 784	779
Dalarnas	265	-	-	-	1 126	35 400	69
Gävleborgs	120	-	-	2	1 635	45 182	86
Västernorrlands	7	-	-	2	1 068	41 596	44
Jämtlands	2	-	-	-	1 403	34 993	0
Västerbottens	2	-	-	-	1 841	51 471	55
Norrbottnens	4	-	-	-	536	26 177	1
Produktionsområde							
Götalands södra slättbygder	1 831	6 385	-	3 636	1 250	50 597	3 515
Götalands mellanbygder	2 860	1 761	501	8 327	4 106	121 431	1 061
Götalands norra slättbygder	13 762	807	-	1 048	4 668	114 858	4 429
Svealands slättbygder	8 613	15	-	374	4 754	199 926	3 663
Götalands skogsbygder	1 708	438	-	2 407	12 760	322 015	631
Mellersta Sveriges skogsbygder	1 237	-	-	98	3 410	112 417	542
Nedre Norrland	48	-	-	4	3 797	119 341	81
Övre Norrland	6	-	-	-	2 706	83 922	56
Storleksgrupp åker, hektar							
- 2,0	-	-	-	-	2	859	-
2,1- 5,0	10	7	-	2	154	28 616	68
5,1- 10,0	104	34	-	108	565	78 664	165
10,1- 20,0	229	199	-	336	1 469	125 094	221
20,1- 30,0	360	248	11	269	1 748	90 302	112
30,1- 50,0	1 289	637	15	733	3 410	145 485	407
50,1- 100,0	4 046	1 708	53	2 787	8 239	246 480	1 307
100,1-	24 028	6 574	422	11 659	21 863	409 006	11 698
Storleksgrupp jordbruksmark, hektar							
- 2,0	-	-	-	-	-	7	-
2,1- 5,0	8	4	-	0	60	16 436	43
5,1- 10,0	98	37	-	73	342	67 506	173
10,1- 20,0	228	196	-	311	1 065	111 757	224
20,1- 30,0	280	180	8	181	1 263	82 203	113
30,1- 50,0	1 200	651	15	612	2 625	131 951	414
50,1- 100,0	3 642	1 676	32	2 026	7 296	237 121	1 026
100,1-	24 610	6 663	445	12 690	24 800	477 525	11 984
Hela riket¹							
2013	30 065	9 407	501	15 893	37 450	1 124 505	13 978
2010	36 084	9 368	658	16 325	40 744	1 137 642	14 818
2010 <i>enl tidigare LBR-def</i>	36 084	9 368	658	16 325	40 740	1 136 770	14 818
2007	19 198	8 824	535	10 845	35 637	1 081 077	14 276
2005	31 285	8 874	707	5 793	33 835	1 027 294	12 847
2003 ²	28 942	9 121	767	..	31 748	933 280	12 306
1999 ²	30 053	8 752	872	..	21 867	983 967	8 165

1) Se avsnittet Fakta om statistiken.

2) Majs ingår i grönfoder

2b. Antal företag med odling av baljväxter, grönfoder och vall 2013

2b. Number of holdings with cultivation of leguminous plants, ley and green fodder in 2013

Område Storleksgrupp åker	Ärter, åker- bönor m.m.	Konserv- ärter	Bruna bönor	Majs	Grönfoder	Slätter- och betesvall	Frövall
Län							
Stockholms	56	-	-	8	63	1 660	11
Uppsala	185	-	-	8	131	2 355	37
Södermanlands	106	..	-	6	79	1 833	37
Östergötlands	367	-	-	35	166	2 990	86
Jönköpings	11	-	-	19	548	3 371	8
Kronobergs	5	-	-	..	271	2 229	5
Kalmar	79	-	42	213	359	2 879	12
Gotlands	155	-	-	146	100	1 329	7
Blekinge	12	-	-	49	83	1 244	5
Skåne	127	430	-	420	467	7 194	185
Hallands	88	110	-	133	194	2 953	27
Västra Götalands	549	51	-	75	799	10 578	135
Värmlands	41	-	-	3	182	2 838	32
Örebro	81	-	-	7	98	1 937	36
Västmanlands	113	-	-	6	35	1 358	39
Dalarnas	25	-	-	-	139	1 751	8
Gävleborgs	19	-	-	..	187	2 082	12
Västernorrlands	..	-	-	..	215	1 863	9
Jämtlands	..	-	-	-	213	1 417	..
Västerbottens	..	-	-	-	219	2 064	7
Norrbottnens	..	-	-	-	61	1 077	..
Produktionsområde							
Götalands södra slättbygder	133	406	-	253	154	3 988	161
Götalands mellanbygder	271	113	42	593	472	5 780	53
Götalands norra slättbygder	777	51	-	57	355	5 977	197
Svealands slättbygder	548	..	-	37	415	9 056	170
Götalands skogsbygder	187	30	-	200	1 963	18 523	58
Mellersta Sveriges skogsbygder	105	-	-	12	339	5 817	40
Nedre Norrland	13	-	-	..	586	5 159	18
Övre Norrland	3	-	-	-	343	3 509	9
Storleksgrupp åker, hektar							
- 2,0	-	-	-	-	..	713	-
2,1- 5,0	8	3	-	3	..	7 930	26
5,1- 10,0	40	5	-	34	347	12 182	41
10,1- 20,0	58	21	-	68	626	10 962	31
20,1- 30,0	68	25	4	49	491	5 273	21
30,1- 50,0	189	57	3	118	721	6 059	45
50,1- 100,0	454	136	10	298	1 055	6 766	98
100,1-	1 200	345	25	560	1 199	6 302	435
Storleksgrupp jordbruksmark, hektar							
- 2,0	-	-	-	-	-	8	-
2,1- 5,0	5	..	-	..	46	4 503	15
5,1- 10,0	36	..	-	..	223	12 424	47
10,1- 20,0	57	20	-	63	519	11 742	33
20,1- 30,0	60	21	3	31	444	5 795	21
30,1- 50,0	174	57	3	103	676	6 535	45
50,1- 100,0	421	134	6	238	1 105	7 489	87
100,1-	1 264	352	30	665	1 558	7 691	449
Hela riket¹							
2013	2 017	592	42	1 130	4 571	56 187	697
2010	2 556	577	49	1 302	5 121	58 559	813
2010 enl tidigare LBR-def	2 555	577	49	1 302	5 117	57 859	813
2007	1 747	591	45	999	5 246	61 007	859
2005	2 832	576	71	624	5 505	62 502	866
2003 ²	3 022	591	76	..	5 471	51 719	814
1999 ²	3 718	558	130	..	4 671	60 943	770

Anm. För varje region redovisas antalet företag med odling i regionen. Detta innebär att vissa företag kan ingå i redovisningen för mer än en region.

1) Se avsnittet Fakta om statistiken.

2) Majs ingår i grönfoder

3a. Areal potatis, sockerbetor och oljeväxter 2013, hektar**3a. Areas under potatoes, sugar beets and oilseeds 2013, hectares**

Område Storleksgrupp åker	Mat- potatis	Potatis för stärkelse	Socker- betor	Höstraps	Vårtraps	Höstrybs	Vårtrybs	Summa raps och rybs	Oljelin
Län									
Stockholms	97	-	7	753	4 082	53	122	5 009	77
Uppsala	202	-	4	722	11 534	33	190	12 479	190
Södermanlands	66	0	9	975	6 068	26	278	7 347	514
Östergötlands	1 695	-	17	5 796	6 723	29	131	12 679	3 049
Jönköpings	109	-	-	214	71	-	-	285	0
Kronobergs	53	5	-	114	103	-	15	232	-
Kalmar	446	658	151	4 048	427	-	11	4 486	71
Gotlands	875	-	20	4 620	1 588	2	42	6 252	1
Blekinge	71	1 779	687	1 052	175	-	-	1 227	-
Skåne	6 695	3 553	34 479	45 777	1 452	98	132	47 459	185
Hallands	1 884	12	854	1 868	1 603	-	-	3 471	-
Västra Götalands	2 417	59	6	5 182	7 393	1	333	12 909	477
Värmlands	375	-	-	33	1 756	-	202	1 991	-
Örebro	466	-	-	259	2 749	-	115	3 122	167
Västmanlands	54	-	-	143	4 962	72	132	5 309	107
Dalarnas	948	-	-	36	195	-	682	913	-
Gävleborgs	218	-	-	43	55	4	221	324	1
Västernorrlands	158	-	-	-	8	-	17	24	-
Jämtlands	135	-	-	-	-	-	1	1	-
Västerbottens	323	-	0	2	3	-	21	26	-
Norrbottns	524	-	-	-	3	-	108	110	-
Produktionsområde									
Götalands södra slättbygder	5 022	578	28 733	34 695	2 101	13	114	36 923	162
Götalands mellanbygder	4 580	4 922	7 138	20 722	2 279	82	45	23 128	94
Götalands norra slättbygder	3 731	59	20	10 128	12 146	29	304	22 607	3 364
Svealands slättbygder	1 058	0	20	2 885	30 630	184	943	34 643	1 056
Götalands skogsbygder	816	507	319	2 822	2 192	5	145	5 165	16
Mellersta Sveriges skogsbygder	790	-	3	385	1 543	4	908	2 841	146
Nedre Norrland	952	-	-	-	51	-	162	213	0
Övre Norrland	861	-	0	2	6	-	128	136	-
Storleksgrupp åker, hektar									
- 2,0	2	-	-	3	-	-	-	3	-
2,1- 5,0	60	-	11	44	7	-	4	55	4
5,1- 10,0	188	14	43	263	93	1	21	377	17
10,1- 20,0	595	74	319	988	532	14	62	1 595	4
20,1- 30,0	729	211	654	1 332	824	-	81	2 237	47
30,1- 50,0	1 492	386	2 052	3 548	2 157	8	281	5 994	164
50,1- 100,0	3 275	1 283	5 609	10 560	7 229	98	495	18 383	601
100,1-	11 470	4 098	27 545	54 901	40 107	197	1 806	97 011	4 001
Storleksgrupp jordbruksmark, hektar									
- 2,0	1	-	-	-	-	-	-	-	-
2,1- 5,0	50	-	11	38	6	-	4	48	4
5,1- 10,0	169	14	42	232	88	-	21	342	17
10,1- 20,0	563	65	291	870	462	15	53	1 400	4
20,1- 30,0	718	142	594	1 175	730	-	82	1 987	47
30,1- 50,0	1 492	360	2 045	3 298	2 090	8	279	5 675	122
50,1- 100,0	3 065	1 151	5 152	9 686	6 785	98	463	17 032	594
100,1-	11 752	4 335	28 099	56 340	40 788	197	1 849	99 173	4 051
Hela riket¹									
2013	17 810	6 066	36 234	71 638	50 949	319	2 751	125 656	4 839
2010	19 842	7 361	37 950	71 836	35 695	496	2 207	110 234	19 144
2010 <i>enl tidigare LBR-def</i>	19 841	7 361	37 948	71 836	35 695	496	2 207	110 234	19 144
2007	20 330	8 032	40 682	50 341	33 044	1 117	3 341	87 843	4 333
2005	22 081	8 372	49 182	34 997	38 578	1 460	7 116	82 151	9 854
2003	21 923	8 617	50 100	23 352	26 670	817	7 734	58 573	3 727
1999	24 422	8 391	59 881	19 626	31 273	1 206	23 784	75 889	34 172

1) Se avsnittet Fakta om statistiken.

3b. Antal företag med odling av potatis, sockerbeter och oljevaxter 2013**3b. Number of holdings with cultivation of potatoes, sugar beets and oilseeds in 2013**

Område Storleksgrupp åker	Mat- potatis	Potatis för stärkelse	Socker- beter	Höstraps	Vårtraps	Höstrybs	Vårtrybs	Summa raps och rybs	Oljelin
Län									
Stockholms	57	-	..	33	152	..	7	172	4
Uppsala	96	-	..	59	403	6	17	450	8
Södermanlands	43	55	214	3	16	259	17
Östergötlands	137	-	..	310	352	3	13	594	169
Jönköpings	140	-	-	15	12	-	-	23	..
Kronobergs	88	..	-	9	12	-	..	21	-
Kalmar	99	36	10	227	33	-	..	252	3
Gotlands	88	-	..	347	160	..	7	417	..
Blekinge	59	133	79	105	20	-	-	114	-
Skåne	514	207	1 780	1 971	119	6	6	2 043	7
Hallands	221	..	126	142	126	-	-	253	-
Västra Götalands	515	7	3	291	414	..	24	679	35
Värmlands	90	-	-	3	74	-	9	85	-
Örebro	110	-	-	25	149	-	9	175	8
Västmanlands	20	-	-	12	196	6	11	221	6
Dalarnas	139	-	-	5	10	-	39	52	-
Gävleborgs	162	-	-	3	3	..	22	29	..
Västernorrlands	141	-	-	-	..	-	..	5	-
Jämtlands	134	-	-	-	-	-	-
Västerbottens	117	-	..	3	7	-	8	18	-
Norrbottns	79	-	-	-	3	-	12	14	-
Produktionsområde									
Götalands södra slättbygder	444	59	1 502	1 470	151	3	6	1 582	4
Götalands mellanbygder	414	284	495	1 223	229	4	8	1 331	6
Götalands norra slättbygder	301	7	3	553	653	3	26	1 108	197
Svealands slättbygder	304	..	3	186	1 152	17	61	1 316	43
Götalands skogsbygder	696	50	45	253	184	..	14	432	5
Mellersta Sveriges skogsbygder	235	-	..	20	76	..	59	151	7
Nedre Norrland	455	-	-	-	5	-	16	21	..
Övre Norrland	226	-	..	3	10	-	20	32	-
Storleksgrupp åker, hektar									
- 2,0	7	-	-	..	-	-	-	..	-
2,1- 5,0	172	-	6	..	6	-	..	25	..
5,1- 10,0	351	5	21	57	25	87	..
10,1- 20,0	516	21	90	184	91	..	13	285	4
20,1- 30,0	323	39	139	210	108	-	16	326	7
30,1- 50,0	420	58	308	433	236	..	25	680	14
50,1- 100,0	522	107	541	899	594	9	57	1 483	55
100,1-	734	156	900	1 806	1 391	15	92	2 968	177
Storleksgrupp jordbruksmark, hektar									
- 2,0	..	-	-	-	-	-	-	-	-
2,1- 5,0	100	-	6	15	4	-	..	20	..
5,1- 10,0	333	5	20	51	21	-	4	76	3
10,1- 20,0	497	17	80	164	82	5	11	255	3
20,1- 30,0	330	30	125	189	101	-	17	302	7
30,1- 50,0	436	54	313	408	226	..	24	646	10
50,1- 100,0	532	102	506	855	575	9	54	1 425	56
100,1-	816	178	955	1 927	1 442	15	97	3 132	181
Hela riket¹									
2013	3 045	386	2 005	3 609	2 451	30	208	5 856	261
2010	3 685	516	2 248	3 840	1 865	54	185	5 596	878
2010 <i>enl tidigare LBR-def</i>	3 679	515	2 247	3 840	1 865	54	185	5 596	878
2007	4 511	571	2 657	3 221	2 049	103	298	5 278	275
2005	5 168	645	3 523	2 530	2 666	145	616	5 517	569
2003	5 306	669	3 829	1 963	2 009	107	751	4 511	328
1999	8 517	868	4 578	2 003	2 648	163	2 029	6 198	2 921

Anm. För varje region redovisas antalet företag med odling i regionen. Detta innebär att vissa företag kan ingå i redovisningen för mer än en region.

1) Se avsnittet Fakta om statistiken.

4a. Areal träda m.m. samt total åkermark 2013, hektar

4a. Areas under bare fallow etc. and total area of arable land in 2013, hectares

Område Storleksgrupp åker	Energiskog	Trädgårds- växter	Andra växtslag	Träda	Outnyttjad åkermark	Ospecificerad åkermark	Summa åkermark
Län							
Stockholms	490	243	138	12 095	-	135	82 677
Uppsala	1 950	152	756	18 420	-	153	166 232
Södermanlands	1 656	442	188	12 789	-	100	126 102
Östergötlands	1 158	649	196	10 706	-	186	201 937
Jönköpings	63	148	20	1 413	-	160	87 880
Kronobergs	107	43	15	1 075	-	180	47 420
Kalmar	172	1 040	56	2 759	-	189	121 442
Gotlands	60	926	77	2 457	-	69	85 526
Blekinge	38	692	23	1 033	-	163	31 060
Skåne	2 309	7 904	599	4 185	-	892	444 368
Hallands	108	687	63	3 236	-	256	109 588
Västra Götalands	962	789	841	40 740	-	1 143	467 111
Värmlands	315	114	310	9 072	-	637	106 843
Örebro	1 604	161	163	9 899	-	218	104 766
Västmanlands	891	37	1 152	12 214	-	74	101 588
Dalarnas	214	153	236	4 483	-	316	60 376
Gävleborgs	51	45	142	3 736	-	368	67 141
Västernorrlands	43	50	48	865	-	580	48 771
Jämtlands	9	81	52	622	-	385	40 216
Västerbottens	388	63	20	5 042	-	595	69 561
Norrbottnens	60	179	20	1 269	-	368	33 927
Produktionsområde							
Götalands södra slättbygder	974	4 763	435	3 221	-	528	327 882
Götalands mellanbygder	1 207	5 828	306	5 947	-	507	310 847
Götalands norra slättbygder	1 538	1 099	822	29 814	-	479	443 382
Svealands slättbygder	6 556	1 088	2 441	66 060	-	669	603 458
Götalands skogsbygder	1 084	1 091	315	24 682	-	1 573	470 778
Mellersta Sveriges skogsbygder	770	304	577	18 605	-	1 012	187 750
Nedre Norrland	70	182	175	3 434	-	1 322	150 051
Övre Norrland	448	243	40	6 351	-	1 076	110 383
Storleksgrupp åker, hektar							
- 2,0	1	84	1	33	-	325	1 329
2,1- 5,0	77	304	96	2 643	-	5 198	38 470
5,1- 10,0	473	660	232	10 623	-	1 295	99 557
10,1- 20,0	1 228	1 103	389	20 059	-	-	177 764
20,1- 30,0	872	730	234	16 350	-	-	148 132
30,1- 50,0	1 529	1 161	511	22 790	-	28	264 556
50,1- 100,0	2 217	2 772	1 364	31 338	-	116	520 201
100,1-	6 251	7 785	2 284	54 278	-	204	1 354 522
Storleksgrupp jordbruksmark, hektar							
- 2,0	-	69	1	1	-	214	292
2,1- 5,0	55	275	75	2 212	-	4 542	24 548
5,1- 10,0	433	642	223	10 254	-	2 062	87 492
10,1- 20,0	1 127	1 003	385	19 395	-	-	159 737
20,1- 30,0	784	729	227	15 593	-	-	134 913
30,1- 50,0	1 556	1 189	515	22 514	-	28	241 622
50,1- 100,0	2 087	2 650	1 294	30 839	-	116	494 732
100,1-	6 606	8 043	2 392	57 305	-	204	1 461 195
Hela riket¹							
2013	12 647	14 599	5 111	158 113	-	7 166	2 604 531
2010	13 126	14 687	5 381	176 801	-	10 535	2 633 457
2010 <i>enl tidigare LBR-def</i>	13 126	14 685	5 381	176 771	-	10 460	2 632 450
2007	14 299	14 913	5 934	280 591	2 023	8 239	2 647 700
2005	13 700	13 376	5 094	321 309	1 769	31 555	2 703 057
2003	14 306	10 437	1 893	275 644	11 936	41 374	2 668 586
1999	14 311	13 565	5 376	270 735	33 331	-	2 746 929

1) Se avsnittet Fakta om statistiken.

4b. Antal företag med träda m.m. samt totalt antal företag med åkermark 2013

4b. Number of holdings with bare fallow etc. and total number of holdings with arable land in 2013

Område Storleksgrupp åker	Energiskog	Trädgårds- växter	Andra växtslag	Träda	Outnyttjad åkermark	Ospecificerad åkermark	Summa åkermark
Län							
Stockholms	45	59	46	886	-	46	1 892
Uppsala	149	55	99	1 641	-	46	2 876
Södermanlands	119	67	58	1 058	-	32	2 118
Östergötlands	106	108	50	1 210	-	61	3 297
Jönköpings	19	68	41	525	-	47	3 463
Kronobergs	18	43	27	365	-	56	2 339
Kalmar	25	152	33	697	-	57	3 026
Gotlands	8	129	41	440	-	20	1 432
Blekinge	9	119	20	286	-	41	1 340
Skåne	296	707	190	1 108	-	207	8 287
Hallands	20	146	47	702	-	84	3 253
Västra Götalands	164	240	197	5 416	-	336	12 958
Värmlands	27	35	69	1 064	-	167	3 361
Örebro	136	50	51	1 032	-	64	2 315
Västmanlands	67	25	72	904	-	24	1 686
Dalarnas	32	44	43	641	-	90	2 041
Gävleborgs	9	41	44	563	-	100	2 302
Västernorrlands	10	35	24	215	-	157	2 090
Jämtlands	4	31	16	168	-	108	1 553
Västerbottens	47	41	28	616	-	158	2 431
Norrbottnens	6	48	20	227	-	97	1 243
Produktionsområde							
Götalands södra slättbygder	168	452	118	903	-	116	4 873
Götalands mellanbygder	127	638	142	1 366	-	127	6 413
Götalands norra slättbygder	190	206	136	3 655	-	144	7 630
Svealands slättbygder	509	250	323	5 534	-	208	10 771
Götalands skogsbygder	175	410	248	4 493	-	477	20 017
Mellersta Sveriges skogsbygder	90	113	131	2 296	-	276	6 850
Nedre Norrland	17	105	77	836	-	363	5 717
Övre Norrland	53	90	49	865	-	287	4 079
Storleksgrupp åker, hektar							
- 2,0	..	109	4	41	-	280	1 110
2,1- 5,0	..	228	63	1 039	-	1 501	10 142
5,1- 10,0	106	300	113	2 601	-	213	13 857
10,1- 20,0	189	355	178	3 441	-	-	12 439
20,1- 30,0	118	176	112	2 136	-	-	6 022
30,1- 50,0	145	226	140	2 764	-	..	6 778
50,1- 100,0	208	367	272	3 514	-	..	7 368
100,1-	504	475	329	4 056	-	..	6 605
Storleksgrupp jordbruksmark, hektar							
- 2,0	-	78	4	..	-	209	282
2,1- 5,0	17	175	42	..	-	1 362	6 483
5,1- 10,0	100	306	108	2 510	-	423	14 376
10,1- 20,0	171	357	167	3 331	-	-	13 255
20,1- 30,0	124	176	112	2 095	-	-	6 545
30,1- 50,0	141	240	140	2 731	-	..	7 275
50,1- 100,0	219	356	260	3 565	-	..	8 102
100,1-	529	548	378	4 591	-	..	8 003
Hela riket¹							
2013	1 301	2 236	1 211	19 592	-	1 998	64 321
2010	1 284	2 448	908	20 116	-	2 990	68 296
2010 <i>enl tidigare LBR-def</i>	1 284	2 433	907	20 084	-	2 942	67 500
2007	1 284	2 762	1 040	33 998	1 586	2 028	71 978
2005	1 225	2 627	1 020	35 754	1 603	3 763	75 757
2003	1 295	2 183	780	28 961	7 208	5 295	66 780
1999	1 256	2 831	1 123	30 664	9 285	-	80 119

Anm. För varje region redovisas antalet företag med odling i regionen. Detta innebär att vissa företag kan ingå i redovisningen för mer än en region.

1) Se avsnittet Fakta om statistiken.

5a. Areal betesmark och slåtteräng 2013, hektar**5a. Areas under pasture and meadow in 2013, hectares**

Område Storleksgrupp åker	Betes- mark	Slåtteräng	Skogs- bete	Fäbod- bete	Alvarbete	Mosaik- betes- marker	Outnyttjad betes- mark	Ospecifi- cerad betesmark	Summa betes- mark och slåtteräng
Län									
Stockholms	9 542	98	736	-	-	85	-	166	10 627
Uppsala	14 230	395	1 551	-	-	213	-	104	16 493
Södermanlands	15 575	391	477	-	-	184	-	83	16 709
Östergötlands	38 843	217	1 334	-	-	104	-	173	40 670
Jönköpings	38 371	125	174	-	-	0	-	216	38 885
Kronobergs	20 040	201	121	-	-	26	-	186	20 573
Kalmar	47 155	812	2 468	-	21 812	142	-	189	72 579
Gotlands	15 295	225	4 560	-	4 815	192	-	68	25 156
Blekinge	10 441	70	191	-	-	306	-	67	11 074
Skåne	53 662	1 821	68	-	-	34	-	444	56 028
Hallands	15 139	130	29	-	-	179	-	141	15 619
Västra Götalands	55 326	658	645	-	-	3 338	-	602	60 569
Värmlands	6 258	207	19	107	-	-	-	180	6 772
Örebro	8 195	181	182	-	-	4	-	132	8 695
Västmanlands	6 263	472	2	-	-	31	-	62	6 829
Dalarnas	4 525	126	161	6 356	-	-	-	119	11 288
Gävleborgs	3 758	137	35	1 617	-	0	-	95	5 641
Västernorrlands	1 794	59	20	227	-	-	-	140	2 240
Jämtlands	3 476	99	474	7 462	-	-	-	211	11 722
Västerbottens	1 281	128	557	233	-	-	-	162	2 361
Norrbottnens	743	1 466	67	-	-	-	-	90	2 367
Produktionsområde									
Götalands södra slättbygder	16 384	752	0	-	-	34	-	155	17 325
Götalands mellanbygder	69 369	1 745	5 927	-	26 627	552	-	298	104 519
Götalands norra slättbygder	38 308	493	645	-	-	38	-	221	39 706
Svealands slättbygder	51 916	1 516	2 855	-	-	513	-	477	57 278
Götalands skogsbygder	163 849	1 168	2 947	-	-	3 689	-	1 292	172 946
Mellersta Sveriges skogsbygder	17 736	445	197	217	-	12	-	438	19 045
Nedre Norrland	9 203	250	126	8 408	-	-	-	339	18 325
Övre Norrland	3 146	1 646	1 174	7 377	-	-	-	410	13 753
Storleksgrupp åker, hektar									
- 2,0	20 695	2 598	2 288	1 133	2 505	962	-	1 426	31 607
2,1- 5,0	16 500	492	456	650	548	164	-	1 680	20 489
5,1- 10,0	24 302	574	1 305	553	420	762	-	336	28 252
10,1- 20,0	36 135	737	1 448	1 660	1 010	854	-	103	41 946
20,1- 30,0	28 517	397	1 359	2 045	1 491	85	-	34	33 929
30,1- 50,0	45 895	516	1 899	3 105	2 576	363	-	23	54 376
50,1- 100,0	79 417	1 042	2 343	4 616	6 485	607	-	22	94 530
100,1-	118 449	1 662	2 775	2 240	11 593	1 042	-	7	137 767
Storleksgrupp jordbruks- mark, hektar									
- 2,0	14	-	-	-	-	-	-	72	86
2,1- 5,0	1 702	58	2	-	-	1	-	1 089	2 851
5,1- 10,0	20 301	1 067	140	34	7	55	-	1 707	23 310
10,1- 20,0	31 782	1 045	599	243	49	97	-	340	34 156
20,1- 30,0	25 233	624	685	312	199	261	-	139	27 453
30,1- 50,0	40 239	762	1 521	851	352	223	-	81	44 029
50,1- 100,0	74 955	1 444	3 066	1 614	1 491	875	-	90	83 535
100,1-	175 684	3 016	7 859	12 949	24 528	3 327	-	114	227 476
Hela riket¹									
2013	369 910	8 016	13 872	16 002	26 627	4 839	-	3 630	442 896
2010	384 701	7 982	11 732	18 708	23 078	3 833	-	1 874	451 908
2010 <i>enl tidigare LBR-def</i>	362 932	5 712	10 530	17 615	21 692	2 975	-	1 252	422 708
2007	417 697	5 715	14 862	21 412	25 846	-	1 654	2 144	489 328
2005	439 304	5 688	14 519	21 938	23 738	-	2 535	5 783	513 505
2003	419 951	4 618	14 344	15 050	21 509	-	10 378	8 565	494 414
1999 ²

1) Se avsnittet Fakta om statistiken.

2) Inga uppgifter tillgängliga

5b. Antal företag med betesmark och slätteräng 2013**5b. Number of holdings with pasture and meadow in 2013**

Område Storleksgrupp åker	Betes- mark	Slätteräng	Skogs- bete	Fäbod- bete	Alvarbete	Mosaik- betes- marker	Outnyttjad betes- mark	Ospecifi- cerad betesmark	Summa betes- mark och slätteräng
Län									
Stockholms	1 081	28	76	-	-	7	-	38	1 127
Uppsala	1 473	66	127	-	-	33	-	40	1 540
Södermanlands	1 210	59	61	-	-	27	-	24	1 244
Östergötlands	2 396	69	181	-	-	31	-	58	2 464
Jönköpings	3 054	113	44	-	-	..	-	72	3 135
Kronobergs	1 964	131	21	-	-	11	-	64	2 041
Kalmar	2 523	228	124	-	165	25	-	52	2 619
Gotlands	976	97	270	-	164	60	-	19	1 036
Blekinge	1 045	39	18	-	-	29	-	34	1 082
Skåne	4 509	276	19	-	-	4	-	138	4 724
Hallands	2 037	43	10	-	-	14	-	58	2 098
Västra Götalands	6 609	254	107	-	-	66	-	265	6 943
Värmlands	1 019	68	9	5	-	-	-	81	1 139
Örebro	977	46	22	-	-	3	-	33	1 029
Västmanlands	635	48	3	-	-	9	-	16	673
Dalarnas	827	71	6	86	-	-	-	53	929
Gävleborgs	826	53	12	25	-	..	-	45	900
Västernorrlands	565	38	9	4	-	-	-	73	658
Jämtlands	662	56	31	90	-	-	-	48	759
Västerbottens	322	43	29	..	-	-	-	43	394
Norrbottnens	214	126	7	-	-	-	-	36	357
Produktionsområde									
Götalands södra slättbygder	1 867	111	..	-	-	3	-	51	1 968
Götalands mellanbygder	4 193	388	339	-	329	96	-	90	4 391
Götalands norra slättbygder	3 587	106	105	-	-	16	-	85	3 697
Svealands slättbygder	5 083	217	280	-	-	76	-	143	5 303
Götalands skogsbygder	15 157	616	330	-	-	125	-	498	15 738
Mellersta Sveriges skogsbygder	2 642	158	43	11	-	7	-	163	2 872
Nedre Norrland	2 069	155	36	119	-	-	-	163	2 336
Övre Norrland	736	204	53	81	-	-	-	97	1 002
Storleksgrupp åker, hektar									
- 2,0	2 105	321	92	34	32	46	-	345	2 624
2,1- 5,0	4 494	313	72	22	12	22	-	808	5 419
5,1- 10,0	5 625	311	147	19	14	30	-	107	5 855
10,1- 20,0	5 934	262	148	21	27	34	-	17	6 045
20,1- 30,0	3 277	138	112	28	30	24	-	4	3 323
30,1- 50,0	3 933	165	162	32	39	26	-	5	3 977
50,1- 100,0	4 747	202	231	38	91	54	-	..	4 792
100,1-	4 364	224	220	17	84	85	-	..	4 391
Storleksgrupp jordbruks- mark, hektar									
- 2,0	12	-	-	-	-	-	-	57	69
2,1- 5,0	1 251	90	3	-	-	..	-	610	1 922
5,1- 10,0	6 670	457	79	9	-	541	7 425
10,1- 20,0	6 996	385	152	23	..	25	-	57	7 194
20,1- 30,0	3 846	173	113	21	22	32	-	9	3 918
30,1- 50,0	4 443	200	180	33	25	42	-	10	4 523
50,1- 100,0	5 494	266	281	38	64	62	-	..	5 558
100,1-	5 767	365	376	87	208	138	-	..	5 817
Hela riket¹									
2013	34 479	1 936	1 184	211	329	321	-	1 290	36 426
2010	36 292	2 057	1 225	226	313	196	-	922	37 950
2010 <i>enl tidigare LBR-def</i>	34 089	1 707	1 119	187	283	168	-	784	35 441
2007	36 941	1 903	1 513	205	294	-	687	787	38 616
2005	39 188	1 977	1 517	217	276	-	836	3 763	43 838
2003	35 008	1 589	1 639	160	231	-	3 042	5 292	41 658
1999 ²

Anm. För varje region redovisas antalet företag med odling i regionen. Detta innebär att vissa företag kan ingå i redovisningen för mer än en region.

- 1) Se avsnittet Fakta om statistiken.
- 2) Inga uppgifter tillgängliga

6a. Areal efter storleksgrupp åker 2013, hektar**6a. Areas by size group 2013, hectares**

Gröda	Åkerareal inom storleksgrupp, hektar åkermark						Summa
	-100,0	100,1-200,0	200,1-300,0	300,1-400,0	400,1-500,0	500,0-	
Åkermark							
Höstvete	51 184	55 003	35 708	20 483	15 052	32 430	209 860
Vårvete	29 464	33 805	18 846	11 892	7 840	14 506	116 353
Råg	7 356	5 897	3 239	2 576	1 746	4 313	25 127
Höstkorn	3 714	4 332	2 251	1 274	547	1 584	13 701
Vårkorn	132 174	108 061	55 648	29 969	19 460	33 555	378 867
Havre	91 676	54 679	23 264	12 651	6 593	11 718	200 581
Rågvete	7 517	7 231	3 659	2 050	883	1 720	23 059
Blandsäd	7 060	4 829	2 514	698	429	1 413	16 943
Summa spannmål	330 144	273 836	145 128	81 592	52 550	101 240	984 490
Ärter, åkerbönor m.m.	6 037	7 980	6 204	3 835	2 148	3 861	30 065
Konservärter	2 833	2 530	1 404	778	458	1 405	9 407
Bruna bönor	79	189	77	48	40	68	501
Majs	4 234	5 088	2 772	1 337	1 023	1 440	15 893
Grönfoder	15 587	11 745	4 471	2 360	1 015	2 271	37 450
Slätter- och betesvall	715 499	228 681	87 374	36 585	18 722	37 644	1 124 505
Frövall	2 280	3 256	2 502	1 880	967	3 093	13 978
Matpotatis	6 340	4 922	2 486	1 541	1 187	1 333	17 810
Potatis för stärkelse	1 968	1 678	997	413	459	551	6 066
Sockerbetor	8 688	8 639	6 120	3 309	2 605	6 872	36 234
Höstraps	16 737	18 698	11 638	7 544	5 322	11 699	71 638
Vårraps	10 842	14 570	8 801	5 299	3 971	7 466	50 949
Höstrybs	121	50	95	-	-	52	319
Vårrybs	945	881	376	153	346	49	2 751
Summa raps och rybs	28 645	34 199	20 910	12 996	9 639	19 267	125 656
Oljelin	838	1 379	835	503	429	855	4 839
Energiskog	6 396	2 506	1 045	680	681	1 339	12 647
Trädgårdsväxter	6 814	2 950	1 777	708	958	1 392	14 599
Andra växtslag	2 827	1 109	489	181	121	383	5 111
Träda	103 836	26 855	11 084	6 474	3 205	6 660	158 113
Ospecificerad åkermark	6 962	-	204	-	-	-	7 166
Summa åkermark	1 250 009	617 542	295 879	155 219	96 208	189 675	2 604 531
Betesmark och slätteräng							
Betesmark	251 461	65 984	25 722	11 508	4 843	10 391	369 910
Slätteräng	6 354	940	313	229	76	104	8 016
Skogsbete	11 097	1 857	702	145	39	32	13 872
Fäbodbete	13 762	1 691	549	-	-	-	16 002
Alvarbete	15 034	8 423	2 748	422	-	-	26 627
Mosaikbetesmarker	3 797	835	61	80	37	30	4 839
Ospecificerad betesmark	3 624	-	7	-	-	-	3 630
Summa betesmark och slätteräng	305 129	79 730	30 102	12 383	4 995	10 557	442 896

6b. Antal företag med areal efter storleksgrupp åker 2013, hektar

6b. Number of holdings with areas by size group 2013, hectares

Gröda	Åkerareal inom storleksgrupp, hektar åkermark						Summa
	-100,0	100,1-200,0	200,1-300,0	300,1-400,0	400,1-500,0	500,0-	
Åkermark							
Höstvete	4 243	1 891	728	300	161	200	7 523
Vårvete	2 753	1 443	523	229	122	146	5 216
Råg	896	370	146	75	44	65	1 596
Höstkorn	511	304	119	47	17	35	1 033
Vårkorn	11 891	3 241	1 005	385	196	223	16 941
Havre	10 605	2 249	634	256	111	124	13 979
Rågvete	1 027	491	175	75	27	38	1 833
Blandsäd	1 172	307	103	29	14	18	1 643
Summa spannmål	20 046	4 023	1 182	441	213	250	26 155
Ärter, åkerbönor m.m.	817	602	306	145	66	81	2 017
Konservärter	247	177	77	35	20	36	592
Bruna bönor	17	16	4	42
Majs	570	329	122	55	25	29	1 130
Grönfoder	3 372	821	213	78	37	50	4 571
Slätter- och betesvall	49 885	4 206	1 184	446	215	251	56 187
Frövall	262	190	96	63	32	54	697
Matpotatis	2 311	449	151	64	38	32	3 045
Potatis för stärkelse	230	86	39	12	10	9	386
Sockerbetor	1 105	485	199	85	56	75	2 005
Höstraps	1 803	981	410	186	98	131	3 609
Vårraps	1 060	783	311	135	77	85	2 451
Höstrybs	15	9	..	-	-	..	30
Vårrybs	116	55	17	8	8	4	208
Summa raps och rybs	2 888	1 663	667	290	158	190	5 856
Oljelin	84	83	42	20	15	17	261
Energiskog	797	209	118	56	38	83	1 301
Trädgårdsväxter	1 761	281	99	35	28	32	2 236
Andra växtslag	882	191	64	31	17	26	1 211
Träda	15 536	2 560	823	324	152	197	19 592
Ospecificerad åkermark	..	-	..	-	-	-	1 998
Summa åkermark	57 716	4 446	1 234	453	218	254	64 321
Betesmark och slätteräng							
Betesmark	30 115	2 950	804	291	142	177	34 479
Slätteräng	1 712	154	39	16	5	10	1 936
Skogsbete	964	154	42	12	8	4	1 184
Fäbodbete	194	-	-	-	211
Alvarbete	245	63	17	4	-	-	329
Mosaikbetesmarker	236	48	16	14	4	3	321
Ospecificerad betesmark	..	-	..	-	-	-	1 290
Summa betesmark och slätteräng	32 035	2 969	806	294	144	178	36 426

Anm. För varje gröda redovisas antalet företag som har odling av respektive gröda. Detta innebär att vissa företag kan ingå i redovisningen för mer än en gröda.

Fakta om statistiken

Sedan lång tid tillbaka genomförs årliga statistiska undersökningar i Sverige för att redovisa jordbrukets struktur i juni månad. Undersökningarnas omfattning varierar. Vissa år berörs samtliga jordbruksföretag av undersökningarna medan enbart ett urval av jordbruksföretag berörs andra år. Uppgifterna som samlas in ställs årligen samman i Lantbruksregistret, LBR.

Fram t.o.m. 1999 hämtades uppgifter från jordbruksföretagen in via pappersenkäter från SCB. Fr.o.m. år 2000 är Jordbruksverket ansvarig myndighet. I och med det har även administrativa register börjat användas för att hämta in vissa uppgifter. Jordbrukarna behöver på så sätt inte lämna samma uppgifter mer än en gång.

Fr.o.m. år 2010 har definitionen för vilka företag som ingår i LBR ändrats. Detta för att ta hänsyn till EU:s avgränsningar, som inte fullt ut stämmer överens med de svenska. Fr.o.m. 2010 är därför LBR:s avgränsningar en sammanslagning av de gamla svenska avgränsningarna i LBR samt EU:s avgränsningar. Detta gör att uppgifterna för år 2010 och senare inte är fullt jämförbara med 2009 och tidigare. På grund av detta har det i alla tabeller lagts in värden för Riket som överensstämmer med den gamla, svenska definitionen av LBR.

Den största skillnaden mellan den gamla svenska definitionen av LBR och EU:s avgränsningar gäller arealer. Medan man i de gamla, svenska avgränsningarna hade en gräns på minst 2,0 hektar åkermark har man i EU:s avgränsningar en gräns på minst 5,0 hektar jordbruksmark. Från och med 2010 används därför en avgränsning på mer än 2,0 hektar åkermark eller minst 5,0 hektar jordbruksmark i LBR.

Med de gamla, svenska avgränsningarna innehöll LBR 67 879 företag 2010. Med den nya avgränsningen innehöll LBR 71 091 företag. Således gör den nya avgränsningen att LBR ökade med ca 3 000 företag för 2010. Dessa företag återfinns i stort sett bara i storleksklassen företag med 2,0 hektar åkermark eller mindre.

Detta omfattar statistiken

Uppgifterna i detta Statistiska meddelande är hämtade från Lantbruksregistret (LBR) 2013. Lantbruksregistret uppdateras årligen genom statistiska undersökningar och uppgifter från administrativa register vid Jordbruksverket. För närvarande görs en mer omfattande uppdatering av LBR vart tredje år, då samtliga jordbruksföretag undersöks genom en postenkät. Dessa undersökningar är även reglerade enligt Europaparlamentets och rådets förordning (EG) nr 1166/2008¹. LBR 2013 baseras således dels på en postenkätundersökning² till samtliga jordbruksföretag i juni 2013 och dels på uppgifter från administrativa register.

Definitioner och förklaringar

Med jordbruksföretag avses en inom jordbruk, husdjursskötsel eller trädgårdsodling bedriven verksamhet under en och samma driftsledning.

Den population som statistiken ska belysa utgörs av samtliga jordbruksföretag i landet vilka ingår i Lantbruksregistret. De företag som ingick i Lantbruksregistret i juni 2013 uppfyllde något av följande kriterier:

¹ Europaparlamentets och rådets förordning (EG) 1166/2008 av den 19 november 2008 om undersökningar om jordbrukets struktur och en undersökning om produktionsmetoder inom jordbruket samt upphävande av rådets förordning (EEG) nr 571/88.

² Statens jordbruksverks föreskrifter om statistisk undersökning av strukturen i jordbruket (SJVFS 2013:4)

- brukade mer än 2,0 ha åkermark
- brukade sammanlagt minst 5,0 hektar jordbruksmark
- bedrev trädgårdsodling omfattande minst 2 500 kvadratmeter frilandsareal
- bedrev trädgårdsodling omfattande minst 200 kvadratmeter växthusyta
- innehade djurbesättning den 5 juni 2013 som omfattade minst 10 nötkreatur, eller minst 10 suggor, eller minst 50 svin, eller minst 20 får och lamm, eller minst 1 000 fjäderfä.

De variabler som redovisas i detta Statistiska meddelande är:

- antal hektar åkermark uppdelad på olika grödor
- antal hektar betesmark av olika slag
- antal jordbruksföretag med odling av olika grödor
- antal jordbruksföretag med betesmark av olika slag.

Redovisning sker för riket totalt, uppdelat på företagsstorlek efter areal åkermark och uppdelat på företagsstorlek efter areal jordbruksmark samt uppdelat på län och produktionsområde.

Redovisning av antal hektar åker- respektive betesmark uppdelat på stödområde samt antal hektar åkermark uppdelat på län och kommun sker i databasen. Följande uppdelning görs för åkermark och betesmark:

- *Spannmål*: höstvete, vårvete, råg, höstkorn, vårkorn, havre, rågvete, blandsäd.
- *Baljväxter, grönfoder och vall*: ärter, åkerbönor m.m., konservärter, bruna bönor, majs, grönfoder, slätter- och betesvall, frövall.
- *Potatis, sockerbetor, raps, rybs och oljelin*: matpotatis, potatis för stärkelse, sockerbetor, höstraps, vårraps, höstrybs, vårrybs, oljelin.
- *Träda m.m.*: energiskog, trädgårdsväxter, andra växtslag, träda, ospecificerad åker.
- *Betesmark (ej åker)*: betesmark, slätteräng, skogsbete, fäbodbete, alvarbete, mosaikbetesmark, ospecificerad betesmark.

Så görs statistiken

Statistiken bygger i första hand på uppgifter i Jordbruksverkets administrativa register för arealbaserade stöd (ARARAT) avseende 2013, men även i mindre grad på uppgifter från en postenkätundersökning enligt följande:

- För de jordbruksföretag som ansökte om arealbaserade stöd år 2013 används de ansökta arealerna i ARARAT.
- För de jordbruksföretag som inte ansökte om arealbaserade stöd år 2013 används uppgifter i en postenkätundersökning genomförd år 2013 och som avsåg samtliga jordbruksföretag i landet.

Statistikens tillförlitlighet

I denna statistik förekommer täckningsfel, bortfallsfel, mätfel och bearbetningsfel. Dessa fel bedöms sammantaget ha liten inverkan på statistikens tillförlitlighet. Urvalsfel förekommer inte, eftersom denna statistik baseras på uppgifter från samtliga jordbruksföretag i den statistiska ramen.

Täckningsfel har bedömts ha obetydlig inverkan på den redovisade åkermarksarealen. Det beror på att de uppgifter som ligger till grund för denna statistik sedan år 2000 väsentligen har hämtats från Jordbruksverkets register över arealbaserade stöd, som innehåller uppgifter om grödarealer för jordbrukare som

ansöker om sådana stöd, och att en bedömning har gjorts att jordbrukarna söker stöd för i stort sett all åkermark i landet. Denna metod har använts för att jordbrukarna inte ska behöva uppe grödarealer mer än en gång varje år. *Täckningsfelet* för den redovisade betesmarksarealen är större, då den ansökta arealen betesmark till viss del beror på hur stödsystemet för betesmark ser ut vid varje given tidpunkt.

Övertäckning förekommer inte, medan *undertäckning* förekommer om uppdateringen av jordbruksföretag i rampopulationen inte har blivit komplett. Rampopulationen utgörs av LBR. Ramen för 2013 års undersökning består av LBR 2012 kompletterat med information från administrativa register såsom t.ex. Jordbruksverkets register över arealbaserade stöd (ARARAT) samt från statistiska undersökningar som genomförts 2013.

Mätfel förekommer i den grad uppgifterna i de använda registren eller i enkätundersökningen är felaktiga. I enkätundersökningen görs kontroller dels av inlästa värden genom verifiering, dels i efterhand av avvikelser från förväntade värden. Uppgifterna i de administrativa registren kontrolleras genom kontroller i fält och administrativa kontroller.

Svarsbortfallet i enkätundersökningen var ungefär 3 %. Resultaten har dock korrigerats för detta. Fel från bearbetningsprocessen (skanning, granskning/rättning och skattningsmetoder) bedöms vara små och inte påverka resultaten i stort.

Vissa mindre justeringar av redovisade grödarealer har gjorts. Höstkorn i Dalarna och norr därom har redovisats som vårkorn. Alvarbete som redovisats i län utom Kalmar och Gotland har redovisats som betesmark. För länen 01 till 14, d.v.s. Stockholm till Västra Götaland, har fäbodbete redovisats som betesmark. I Norrbottens län har sockerbeter redovisats som matpotatis.

Jordbrukarnas redovisning av fäbodbeten bygger i vissa fall på behovet av betesareal för nötkreatur i stödsammanhang. Jämförelser av fäbodbeten mellan åren bör göras med försiktighet.

Företag brukar inte alltid exakt den mark de söker stöd för. Exempelvis så byter potatisodlare mark med andra odlare för att få en bra växtföljd. Detta medför bland annat att antalet företag som odlar potatis överskattas, medan arealen stämmer.

Bra att veta

Annan statistik

I JO 10 SM 1301 redovisades definitiva uppgifter om jordbruksmarkens användning 2012, i JO 18 SM 1301 redovisades höstsådda arealer 2013 och i JO 10 SM 1303 redovisades antal hektar åker- respektive betesmark som är omställd till ekologisk odling eller under omställning.

Grödarealer i detta Statistiska meddelande stämmer med något mindre undantag med de grödarealer för Sverige som EU:s statistikkontor Eurostat redovisar vid publicering av skörde- och arealstatistik för EU-länderna.

Jordbruksverket har publicerat en rapport, Marknadsöversikt – vegetabilier, rapport 2012:26, i den finns det bland annat beskrivet vad skörden av olika grödor används till.

Elektronisk publicering

Detta Statistiska meddelande finns kostnadsfritt åtkomligt på Jordbruksverkets webbplats www.jordbruksverket.se/statistik samt på SCB:s webbplats www.scb.se under Jord- och skogsbruk, fiske.

Mer information om statistiken och dess kvalitet ges i en särskild Beskrivning av statistiken.

In English

If you would like to download the publication in PDF format, then please click on the link "Första sidan - I korta drag" above, then click on the link "Hela publikationen (PDF)".

The total area of arable land has decreased

The total area of arable land was 2,604,500 hectares in 2013, a decrease by 28,900 hectares (-1.1 %) since 2010. Since 2003, the area of arable land has decreased by 64,100 hectares (-2.4 %).

The area of cereals has increased

The total area of cereals was 984,500 hectares in 2013, an increase by 21,700 hectares (+2.3 %) compared with 2010. Compared with 2003 the area of cereals has decreased by 169,400 hectares (-15 %). Wheat decreased by 73,800 hectares (-18 %) compared with 2010. Compared with 2003, the area of wheat has decreased by 85,100 hectares (-21 %). The area of oats increased by 36,200 hectares (+22 %) compared with 2010. Compared with 2003, the area of oats has decreased by 79,200 hectares (-28 %). Barley increased by 73,800 hectares (+23 %) compared with 2010.

The area of oilseeds has increased

The area of rape and turnip rape was 125,700 hectares in 2013, an increase by 15,400 hectares (+14 %) since 2010. Since 2003 the area of rape and turnip rape has increased by 67,100 hectares (+115 %).

The area of pasture and meadow has decreased

The total area of pasture and meadows was 442,900 hectares in 2013, a decrease by 9,000 hectares (-2 %) compared with 2010.

List of tables

Explanation of symbols	14
1a. Areas under cereals in 2013, hectares	15
1b. Number of holdings with cultivation of cereals 2013	16
2a. Areas under leguminous plants, ley and green fodder in 2013, hectares	17
2b. Number of holdings with cultivation of leguminous plants, ley and green fodder in 2013	18
3a. Areas under potatoes, sugar beets and oilseeds 2013, hectares	19
3b. Number of holdings with cultivation of potatoes, sugar beets and oilseeds in 2013	20
4a. Areas under bare fallow etc. and total area of arable land in 2013, hectares	21
4b. Number of holdings with bare fallow etc. and total number of holdings with arable land in 2013	22
5a. Areas under pasture and meadow in 2013, hectares	23
5b. Number of holdings with pasture and meadow in 2013	24
6a. Areas by size group 2013, hectares	25
6b. Number of holdings with areas by size group 2013, hectares	26

List of terms

Alvarbete	Grazed alvar (flat areas on hard limestone bedrock with bare rock breaking through the thin soil)
Andra växtslag	Other crops
Betesmark	Pasture and meadow
Blandsäd	Mixed grain
Bruna bönor	Brown beans
Energiskog	Energy forest
Frövall	Seed ley
Fäbodbete	Mountain pasture
Grönfoder	Green fodder
Havre	Oats
Hela riket	Whole of Sweden
Höstkorn	Winter barley
Höstraps	Winter rape
Höstrybs	Winter turnip rape
Höstvete	Winter wheat
Konservärter	Green peas
Korn	Barley
Län	County
Matpotatis	Table potatoes
Oljelin	Linseed
Oljeväxter	Oilseed
Område	Region
Ospecificerad betesmark	Unspecified pasture and meadow
Ospecificerad åkermark	Unspecified arable land
Outnyttjad betesmark	Unutilised pasture and meadow
Outnyttjad åkermark	Unutilised arable land
Potatis för stärkelse	Potatoes for processing
Produktionsområde	Production area
Raps	Rape
Rybs	Turnip rape
Råg	Rye
Rågvete	Triticale
Skogsbete	Forest pasture
Slätter- och betesvall	Temporary grass
Slätterräng	Mown meadow
Socketbetor	Sugar beets
Spannmål	Cereals

Stödområde	Support area
Träda	Fallow land
Trädgårdsväxter	Horticultural plants
Vall	Ley
Vete	Wheat
Vårkorn	Spring barley
Vårrops	Spring rape
Vårrys	Spring turnip rape
Vårvete	Spring wheat
Åkerbönor	Field beans
Åkermark	Arable land
Ärter	Peas