

Jordbruksföretag och företagare 2005

Agricultural holdings and holders in 2005

I korta drag

Jordbruksreformen påverkar statistiken

Uppgifterna i detta statistiska meddelande baseras på Lantbruksregistret (LBR). I samband med övergången från arealstöd till gårdsstöd år 2005 ökade antalet ansökningar om stöd, vilket ledde till ett ökat antal företag i LBR. Det var framför allt antalet företag/företagare som påverkades, men även åkerarealen påverkades i viss utsträckning.

Förändringarna jämfört med tidigare undersökningar bör därför tolkas med försiktighet. De innebär inte att jordbruket förändrats på motsvarande sätt utan är också en följd av ändrade stödregler.

Andelen arrenderade företag minskar

Antalet jordbruksföretag i statistiken ökade från 66 780 företag år 2003 till 75 808 företag år 2005. Ökningen är till stor del en effekt av ändrade stödregler. Dessutom ingår i statistiken för år 2005 företag med stora djurbesättningar och företag som bedrev trädgårdsodling av en viss omfattning. Detta var inte fallet för 2003 och tidigare år, varför uppgifterna inte är jämförbara.

Andelen helt ägda företag, som minskade från 58 % till 45 % mellan åren 1970 och 2003, ökade till 52 % år 2005. Andelen helt eller delvis arrenderade företag sjönk i motsvarande grad mellan 2003 och 2005. Andelen arrenderad åkermark sjönk från 45 % år 2003 till 40 % år 2005.

Var femte jordbrukare 65 år eller äldre

Mer än var femte jordbruksföretagare var 65 år eller äldre år 2005. Ungefär tvåtredjedelar av företagarna var mellan 40 och 65 år. Skillnaden i ålder mellan kvinnor och män är relativt liten. Bland kvinnorna är dock andelen yngre företagare något högre än bland männen. Ca 14 % av kvinnorna fanns i åldrarna upp till 40 år jämfört med ca 11 % av männen.



Ulf Svensson, 036 – 15 50 74 eller Marianne Johansson, 036 – 15 59 57
statistik@sjv.se

Statistiken har producerats av Statens Jordbruksverk, som ansvarar för officiell statistik inom området.

ISSN 1404-5834 Serie JO – Jordbruk, skogsbruk och fiske. Utkom den 31 augusti 2006. Korrigerad den 2 maj 2007.

URN:NBN:SE:SCB-2006-JO34SM0601_pdf

Tidigare publicering: Se avsnittet Fakta om statistiken.

Utgivare av Statistiska meddelanden är Kjell Jansson, SCB.

Innehåll

Tabeller 1–4 samt 15–25 är korrigerade 2007-05-02.

Statistiken med kommentarer	4
Inledning	4
Effekt på statistiken av ändrade stödregler	4
Andelen arrenderade företag minskar	4
Var femte jordbrukare 65 år eller äldre	6
Tabeller	9
Teckenförklaring	9
1. Antal företag med åkermark efter brukningsform och företagskategori 2005	10
2. Areal åkermark efter brukningsform och företagskategori 2005, hektar	11
3. Antal företag med jordbruksmark efter brukningsform och företagskategori 2005	12
4. Areal jordbruksmark efter brukningsform och företagskategori 2005, hektar	13
5. Antal företag med åker, betes- resp. skogsmark 2005	14
6. Areal åker, betes- resp. skogsmark 2005, hektar	15
7. Antal företag efter storleksgrupp åker 2005	16
8. Areal åker fördelad efter storleksgrupp 2005, hektar	17
9. Antal företag efter storleksgrupp jordbruksmark 2005	18
10. Areal jordbruksmark fördelad efter storleksgrupp 2005, hektar	19
11. Antal företag efter storleksgrupp åker (över 100 ha) 2005	20
12. Areal åker fördelad efter storleksgrupp (över 100 ha) 2005, hektar	21
13. Antal företag efter storleksgrupp jordbruksmark (över 100 ha) 2005	22
14. Areal jordbruksmark fördelad efter storleksgrupp (över 100 ha) 2005, hektar	23
15. Antal företagare efter ålder i enskild firma 2005	24
16. Antal kvinnliga företagare efter ålder i enskild firma 2005	25
17. Antal manliga företagare efter ålder i enskild firma 2005	26
18. Åkerareal efter företagarens ålder i enskild firma 2005, hektar	27
19. Åkerareal för kvinnliga företagare efter ålder i enskild firma 2005, hektar	28
20. Åkerareal för manliga företagare efter ålder i enskild firma 2005, hektar	29
21. Areal jordbruksmark efter företagarens ålder i enskild firma 2005, hektar	30
22. Areal jordbruksmark för kvinnliga företagare efter ålder i enskild firma 2005, hektar	31
23. Areal jordbruksmark för manliga företagare efter ålder i enskild firma 2005, hektar	32
24. Antal företag och åkermark efter brukningsform och företagarens ålder 2005	33

25. Antal företag och jordbruksmark efter brukningsform och företagarens ålder 2005	34
26. Data på kommunnivå (bilaga)	35
Fakta om statistiken	36
<hr/>	
Detta omfattar statistiken	36
Definitioner och förklaringar	36
Så görs statistiken	36
Statistikens tillförlitlighet	36
Bra att veta	37
Annan statistik	37
Elektronisk publicering	37
In English	39
<hr/>	
Summary	39
List of tables	39
List of terms	40

Statistiken med kommentarer

Inledning

Redovisningen i detta statistiska meddelande avser jordbruksföretag som

- brukade mer än 2,0 ha åkermark,
- hade en stor djurbesättning eller
- bedrev trädgårdsodling av en viss omfattning.

Detta är en skillnad mot tidigare statistiska meddelanden som endast avsåg jordbruksföretag med mer än 2,0 hektar åkermark.

Jämfört med tidigare statistiska meddelanden har redovisningen också utökats med uppgifter om total jordbruksmark.

De uppgifter som ligger till grund för statistiken har huvudsakligen hämtats från lantbruksregistret (LBR) kompletterat med uppgifter från Jordbruksverkets stödregister.

Effekt på statistiken av ändrade stödregler

I samband med övergången från arealstöd till gårdsstöd år 2005 till följd av EU:s jordbruksreform ansökte betydligt fler jordbrukare än tidigare om stöd. Det innebär att ansökningar kom från jordbrukare som tidigare aldrig ansökt om stöd och därför inte funnits med i registret över de arealbaserade stöden.

Många har heller inte kunnat hänföras till ett befintligt företag i LBR. I de fall en jordbrukare som ansökt om arealbaserat stöd inte kan hänföras till ett befintligt företag i LBR skapas ett nytt företag. Det ökade antalet ansökningar om arealbaserat stöd 2005 ledde därför till ett ökat antal företag i LBR.

Förändringarna i stödreglerna har i första hand påverkat det redovisade antalet jordbruksföretag. Den totala åkerarealen har påverkats relativt litet men i viss utsträckning har stöd sökts för arealer som ingen tidigare sökt stöd för. Förändringarna jämfört med tidigare undersökningar bör därför tolkas med försiktighet. De innebär inte att jordbruket förändrats på motsvarande sätt utan är också en följd av stödreglerna.

Andelen arrenderade företag minskar

Antalet jordbruksföretag i statistiken ökade från 66 780 företag år 2003 till 75 808 företag år 2005. Under år 2005 ingick i statistiken 945 företag, som hade stora djurbesättningar och/eller som bedrev trädgårdsverksamhet, men utan eller med högst 2,0 hektar åkermark. Uppgiften för år 2003 och tidigare år avser endast företag med mer än 2,0 hektar åkermark. Företag med mindre än 0,3 hektar utnyttjad åkermark ingick inte i redovisningen före år 1996. Antalet sådana företag var 2 297 år 1990 och 4 854 år 1995.

En orsak till att stödansökningarna och därmed antalet redovisade företag i jordbruket har ökat sedan 2003 kan vara att markägare som tidigare arrenderat ut sin mark (och därmed inte funnits med i LBR) på grund av jordbruksreformen beslutat att själva bruka marken. Av tablå A, som redovisar antalet företag fördelade efter bruksform, framgår att huvuddelen av ökningen avser helt ägda företag.

De företag som tillkommit i LBR kan också vara sådana som tidigare funnits i LBR men som av olika anledningar tagits bort från registret eller företag som aldrig tidigare funnits med i LBR.

Tablå A. Antal företag fördelade efter bruksform för åkermarken 1970-2005

År	Antal företag			Summa
	Helt ägda	Helt arrenderade	Delvis arrenderade	
2005	39 861	6 418	29 529	75 808
2003	30 020	8 550	28 210	66 780
1999	37 402	10 425	32 292	80 119
1995	40 557	12 656	34 092	87 305
1990	46 363	14 669	35 528	96 560
1985	52 155	17 502	39 372	109 029
1980	57 382	18 590	41 910	117 882
1975	69 342	18 776	43 831	131 949
1970	90 000	19 880	46 484	156 364

Anm. För 2005 ingår 945 företag utan eller med högst 2,0 ha åkermark. Av dessa var 916 helt ägda, 21 helt arrenderade och 8 delvis arrenderade.

Andelen helt ägda företag, som minskade från 58 % till 45 % mellan åren 1970 och 2003, ökade till 52 % år 2005.

Den totala arealen åkermark minskade med 329 000 hektar mellan 1970 och 2005. Mellan 2003 och 2005 redovisas dock en mindre ökning. Ökningen avser den ägda åkerarealen medan den arrenderade arealen minskade. Andelen arrenderad åkermark sjönk från 45 % 2003 till 40 % år 2005.

Tablå B. Areal åkermark fördelad efter bruksform 1970-2005, 1000 ha

År	Vid helt ägda företag	Vid helt arrenderade företag	Vid delvis arrenderade företag	Total åkerareal	Därav arrenderad
2005	768	343	1 593	2 703	1 090
2003	649	477	1 543	2 669	1 204
1999	673	554	1 520	2 747	1 256
1995	727	581	1 459	2 767	1 242
1990	822	588	1 435	2 845	1 225
1985	903	613	1 405	2 922	1 226
1980	948	649	1 355	2 951	1 232
1975	1 060	642	1 279	2 980	1 172
1970	1 251	641	1 140	3 032	1 095

Av tablå C framgår att arealen skogsmark på jordbruksföretag har minskat sedan 1970. År 2005 återfanns endast en sjättedel av Sveriges totala skogsmark på jordbruksföretag.

Tablå C. Antal jordbruksföretag med respektive utan skogsmark samt areal åkermark och skogsmark vid jordbruksföretag 1970-2005

År	Antal jordbruksföretag			Areal, 1000 ha	
	Med skog	Utan skog	Totalt	Åker	Skog
2005	51 843	23 965	75 808	2 703	3 644
2003	47 304	19 476	66 780	2 669	3 381
1999	59 035	21 084	80 119	2 747	3 734
1995	63 104	24 201	87 305	2 767	3 848
1990	69 519	27 041	96 560	2 845	4 065
1985	77 758	31 271	109 029	2 922	4 332
1980	84 606	33 276	117 882	2 951	4 513
1975	96 767	35 182	131 949	2 980	4 921
1970	116 449	38 915	155 364	3 032	5 596

Skogsmarken är relativt jämnt fördelad mellan olika storleksgrupper av jordbruksföretag, vilket framgår av tablå D. Drygt 42 % av åkerarealen återfanns 2005 på företag med mer än 100 hektar åker. På samma företag fanns 25 % av betesmarken och 18 % av skogsmarken. För aktiebolag återfanns 85 % av åkerarealen på företag med minst 100 hektar åker.

Tablå D. Areal åker-, betes- och skogsmark fördelat efter jordbruksföretagens åkerareal 2005, hektar

Företagets åkerareal	Åkermark				Betesmark	Skogsmark
	Enskild firma	Aktiebolag	Övriga	Totalt		
-2,0	208	38	31	277	981	15 964
2,1-5,0	49 510	455	672	50 637	25 031	477 015
5,1-10,0	99 785	1 274	1 665	102 724	37 963	492 764
10,1-20,0	196 862	3 591	3 551	204 004	59 923	599 009
20,1-30,0	179 187	3 686	3 717	186 590	48 259	368 885
30,1-50,0	328 640	11 799	5 720	346 159	82 997	472 756
50,1-100,0	605 745	50 312	14 994	671 052	128 583	572 111
100,1-	708 423	376 451	57 018	1 141 892	129 769	645 564
Summa	2 168 360	447 606	87 367	2 703 333	513 505	3 644 068

I tablå E redovisas utvecklingen över tiden av antalet företag efter storleksgrupp åkerareal. Totalt sett minskade antalet företag med ca 88 600 eller 57 % mellan 1970 och 2003. Mellan 2003 och 2005 ökade det redovisade antalet företag med ca 9 000. För företag med minst 2 hektar åkermark var ökningen drygt 8 000 företag. Antalet företag med högst 30 hektar åker minskade kontinuerligt i alla storleksgrupper fram till 2003. Därefter ökade antalet företag mellan 2003 och 2005 utom i storleksgruppen 20,1 – 30,0 hektar.

Totalt sett har antalet företag i gruppen med mer än 30 hektar åker varit i stort sett oförändrat mellan år 1970 och år 2005. Det har dock skett vissa förändringar i utvecklingen under perioden. Antalet företag med en åkerareal på mer än 30 men högst 100 hektar ökade inledningsvis för att senare minska. Endast antalet företag med mer än 100 hektar åker har ökat kontinuerligt sedan 1970.

Tablå E. Antal företag fördelade efter storleksgrupp åker 1970-2005

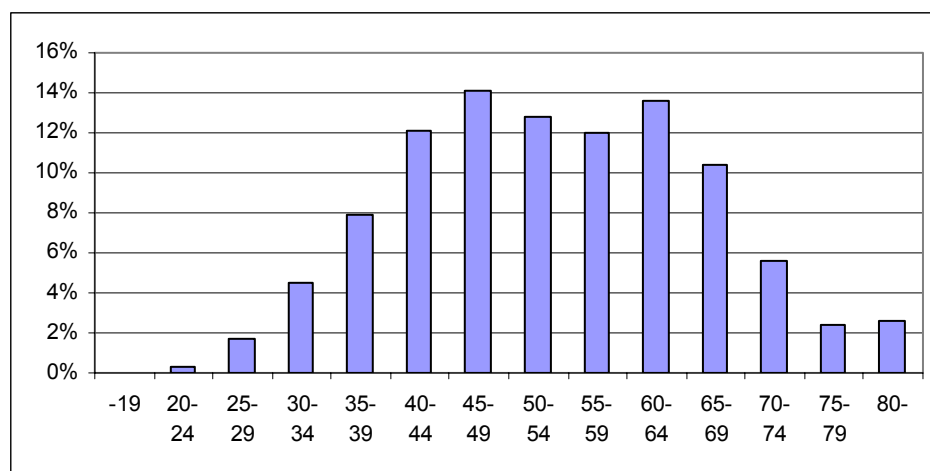
År	Storleksgrupp åker, hektar								
	-2,0	2,1-5,0	5,1-10,0	10,1-20,0	20,1-30,0	30,1-50,0	50,1-100,0	100,1-	Summa
2005	945	14 486	14 117	14 147	7 583	8 862	9 569	6 099	75 808
2003		9 293	11 315	13 159	7 603	9 259	10 112	6 039	66 780
1999		11 344	15 229	16 656	9 295	11 445	10 969	5 181	80 119
1995		12 828	16 710	18 458	10 633	12 834	11 339	4 503	87 305
1990		14 957	19 020	20 832	12 177	14 223	11 348	4 003	96 560
1985		17 865	22 110	24 660	14 423	15 536	10 923	3 512	109 029
1980		19 248	25 474	28 123	15 876	15 875	10 061	3 225	117 882
1975		23 884	31 357	32 385	16 784	15 384	9 180	2 975	131 949
1970		32 122	41 417	38 309	18 254	14 791	7 895	2 576	155 364

Var femte jordbrukare 65 år eller äldre

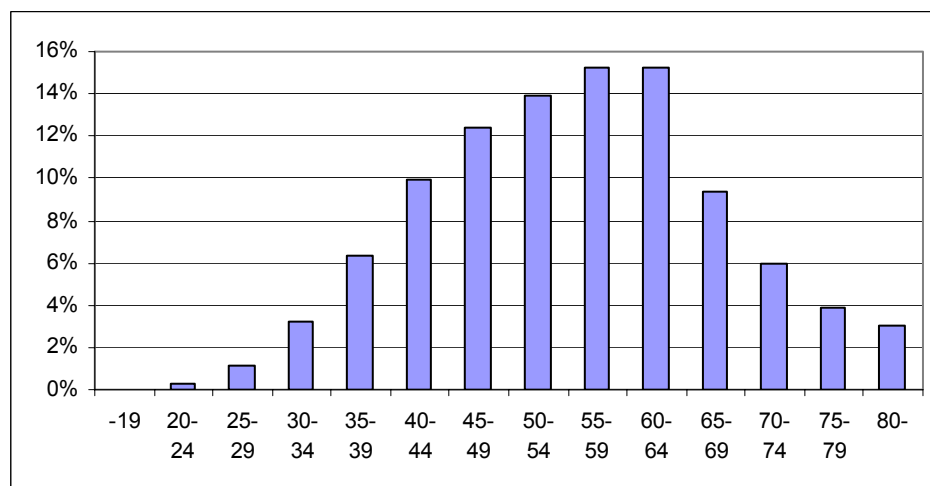
Med jordbruksföretagare avses i detta statistiska meddelande den person som juridiskt och ekonomiskt svarar för verksamheten på jordbruksföretaget. Per definition finns alltså lika många företagare som antal företag som drivs som enskild firma.

Antalet företagare uppgick till 70 747 år 2005. Av dessa var 10 110 företagare kvinnor. Kvinnliga företagare brukade i genomsnitt 16 hektar åkermark jämfört med 33 hektar för manliga företagare.

Av diagram 1 och 2 framgår att mer än var femte jordbruksföretagare var 65 år eller äldre 2005. Ungefär två tredjedelar av företagarna var mellan 40 och 65 år.

Diagram 1. Åldersfördelning för kvinnliga företagare 2005

Skillnaden mellan kvinnor och män är relativt liten. Bland kvinnorna är dock andelen yngre företagare något högre än bland männen. Ca 14 % av kvinnorna fanns i åldrarna upp till 40 år jämfört med ca 11 % av männen.

Diagram 2. Åldersfördelning för manliga företagare 2005

Den procentuella fördelningen av antalet företagare på olika åldersklasser inom storleksgrupper efter åkerareal framgår av tablå F. Andelen företagare som 2005 var 65 år eller äldre var avsevärt högre för mindre företag än för större. Att andelen juridiska personer var så hög i den minsta storleksgruppen förklaras av att den till stor del består av trädgårdsföretag utan åkermark.

Tablå F. Andelen företagare i olika åldersklasser och storleksgrupper 2005

Storleksgrupp åker, hektar	Åldersklass, år								Juridisk person
	-24	25-34	35-44	45-49	50-54	55-59	60-64	65-	
-2,0	0,0	1,5	7,4	6,5	8,5	8,7	7,9	11,0	48,5
2,1-5,0	0,2	5,8	16,5	10,4	12,0	13,1	14,0	25,8	2,2
5,1-10,0	0,3	4,2	15,9	11,0	12,0	13,6	14,2	26,0	2,9
10,1-20,0	0,3	3,9	14,1	11,2	12,4	13,9	15,3	25,5	3,4
20,1-30,0	0,3	4,0	14,8	12,6	12,8	14,7	15,1	21,7	3,9
30,1-50,0	0,4	3,7	16,0	13,1	14,1	15,4	15,3	17,0	5,1
50,1-100,0	0,2	4,4	18,4	14,2	15,2	14,4	13,1	10,6	9,3
100,1-	0,1	4,1	14,8	12,1	12,7	11,8	9,5	5,9	29,0
Samtliga	0,3	4,4	15,7	11,8	12,8	13,8	14,0	20,7	6,7

En viss skillnad tycks finnas mellan kvinnor och män. För kvinnor var det mindre uttalat att andelen äldre företagare var lägre ju större företaget var. Andelen yngre kvinnor var större än andelen män i de flesta storleksgrupper.

Tabeller

Teckenförklaring

Explanation of symbols

–	Noll	Zero
0	Mindre än 0,5	Less than 0.5
0,0	Mindre än 0,05	Less than 0.05
..	Uppgift inte tillgänglig eller för osäker för att anges	Data not available
.	Uppgift kan inte förekomma	Not applicable
*	Preliminär uppgift	Provisional figure

1. Antal företag med åkermark efter brukningsform och företagskategori 2005**1. Number of holdings with arable land by type and category in 2005**

Område Storleksgrupp	Brukningsform ¹			Företagskategori			Företag utan åkermark	Summa
	Helt ägd	Helt arrenderad	Delvis arrenderad	Enskild firma	Aktiebolag	Övriga		
Län								
Stockholms	1 091	260	604	1 727	160	118	50	2 005
Uppsala	1 303	302	1 060	2 449	166	64	14	2 679
Södermanlands	1 133	282	741	1 951	169	52	16	2 172
Östergötlands	1 697	546	1 307	3 163	355	82	50	3 600
Jönköpings	1 717	370	1 760	3 724	84	57	18	3 865
Kronobergs	1 193	203	1 205	2 542	48	27	16	2 617
Kalmar	1 488	341	1 539	3 159	190	51	32	3 400
Gotlands	644	141	887	1 549	91	40	8	1 680
Blekinge	731	113	547	1 341	49	19	18	1 409
Skåne	5 166	935	3 473	8 837	730	216	209	9 783
Hallands	2 023	268	1 368	3 375	246	86	48	3 707
Västra Götalands	8 658	976	5 411	14 434	387	323	99	15 144
Värmlands	2 473	262	1 429	4 044	79	53	12	4 176
Örebro	1 402	207	997	2 475	97	55	21	2 627
Västmanlands	1 251	217	798	2 107	124	48	13	2 279
Dalarnas	1 034	223	1 145	2 251	88	83	20	2 422
Gävleborgs	1 374	176	1 306	2 760	65	45	14	2 870
Västernorrlands	1 391	146	1 089	2 557	44	43	18	2 644
Jämtlands	1 067	137	881	2 002	57	35	9	2 094
Västerbottens	1 448	183	1 351	2 771	189	33	11	2 993
Norrbottnens	870	130	631	1 530	86	26	11	1 642
Produktionsområde								
Götalands södra slättbygder	2 819	615	2 140	4 960	633	161	180	5 754
Götalands mellan- bygder	3 502	612	2 945	6 520	471	142	74	7 133
Götalands norra slättbygder	4 807	723	3 183	8 112	505	185	89	8 802
Svealands slättbygder	6 273	1 255	4 189	10 797	718	315	113	11 830
Götalands skogsbygder	11 311	1 808	8 719	21 071	525	383	141	21 979
Mellersta Sveriges skogsbygder	4 228	560	2 966	7 447	198	153	44	7 798
Nedre Norrland	3 597	488	3 184	6 998	170	144	43	7 312
Övre Norrland	2 617	357	2 203	4 843	284	73	23	5 200
Stödområde								
Stödområde 1	1 100	157	776	1 959	45	37	8	2 041
Stödområde 2a	2 481	328	2 235	4 710	284	72	22	5 066
Stödområde 2b	1 906	217	1 541	3 545	78	65	24	3 688
Stödområde 3	1 768	268	1 535	3 443	68	77	17	3 588
Stödområde 4a	2 653	308	1 854	4 628	123	85	21	4 836
Stödområde 4b	599	66	352	967	41	14	5	1 022
Stödområde 5a	5 850	961	4 814	11 299	219	180	73	11 698
Stödområde 5b	6 590	1 020	5 001	12 045	365	277	76	12 687
Stödområde 5c	2 157	434	1 521	3 873	176	85	22	4 134
Stödområde 5m	905	176	825	1 739	130	46	9	1 915
Övriga riket	13 145	2 483	9 075	22 540	1 975	618	430	25 133
Storleksgrupp åker, hektar								
-2,0	209	21	8	474	348	123	707	945
2,1 - 5,0	11 373	983	2 130	14 171	125	190	.	14 486
5,1 - 10,0	9 980	983	3 154	13 720	170	227	.	14 117
10,1 - 20,0	8 163	1 060	4 924	13 670	239	238	.	14 147
20,1 - 30,0	3 383	622	3 578	7 286	148	149	.	7 583
30,1 - 50,0	2 942	809	5 111	8 413	302	147	.	8 862
50,1 - 100,0	2 086	959	6 524	8 680	674	215	.	9 569
100,1-	1 018	981	4 100	4 334	1 498	267	.	6 099
Hela riket								
2005	39 154	6 418	29 529	70 748	3 504	1 556	707	75 808
2003 ²	30 020	8 550	28 210	62 402	3 056	1 322	..	66 780
1999 ²	37 402	10 425	32 292	75 313	2 774	2 032	..	80 119

¹ Brukningsformen avser åkermark, ej företaget som helhet² För jämförelseåren ingår inte jordbruksföretag med mindre än 2,01 ha åkermark eller trädgårdsföretag utan åkermark

2. Areal åkermark efter bruksform och företagskategori 2005, hektar**2. Area of arable land by type and category of holding in 2005, hectare**

Område Storleksgrupp, åkermark	Brukningsform ¹			Företagskategori			Summa
	Helt ägd	Helt arrenderad	Delvis arrenderad	Enskild firma	Aktiebolag	Övriga	
Län							
Stockholms	26 921	18 759	41 061	63 742	16 580	6 419	86 741
Uppsala	36 975	28 739	88 278	118 551	30 077	5 363	153 992
Södermanlands	40 118	25 169	62 790	98 673	25 226	4 178	128 077
Östergötlands	58 379	40 120	109 243	149 267	54 812	3 663	207 742
Jönköpings	20 420	11 878	59 628	84 216	5 628	2 083	91 926
Kronobergs	11 795	5 004	34 625	48 218	2 589	617	51 424
Kalmar	31 727	15 159	79 236	103 500	20 608	2 014	126 123
Gotlands	17 138	8 057	61 672	71 036	12 409	3 422	86 867
Blekinge	9 456	3 144	19 710	28 541	3 362	408	32 311
Skåne	143 980	62 221	251 116	325 991	114 267	17 060	457 318
Hallands	37 770	9 143	67 968	86 248	24 241	4 391	114 880
Västra Götalands	152 266	45 831	279 731	410 852	46 146	20 830	477 828
Värmlands	34 889	11 130	66 034	100 388	9 988	1 678	112 053
Örebro	33 646	9 391	65 140	90 713	14 447	3 017	108 177
Västmanlands	41 330	18 417	65 499	97 902	22 996	4 347	125 245
Dalarnas	13 285	7 168	42 985	52 632	8 484	2 322	63 438
Gävleborgs	14 779	4 826	50 598	64 908	3 894	1 402	70 203
Västernorrlands	11 502	4 547	36 953	48 935	2 800	1 268	53 002
Jämtlands	8 546	4 417	31 024	37 889	5 048	1 050	43 987
Västerbottens	13 112	6 782	53 624	55 830	16 500	1 188	73 518
Norrbottnens	9 497	3 015	25 969	30 338	7 506	638	38 481
Produktionsområde							
Götalands södra slättbygder	103 859	50 037	189 622	226 945	102 234	14 340	343 518
Götalands mellanbygder	90 466	32 738	196 138	249 971	60 015	9 356	319 342
Götalands norra slättbygder	136 774	59 891	253 076	351 995	81 257	16 489	449 741
Svealands slättbygder	184 593	102 708	335 654	490 643	109 556	22 757	622 955
Götalands skogsbygder	137 283	51 916	298 728	439 897	34 479	13 551	487 926
Mellersta Sveriges skogsbygder	57 223	19 752	121 642	172 877	21 625	4 115	198 617
Nedre Norrland	32 960	15 007	113 522	143 153	13 789	4 547	161 489
Övre Norrland	24 372	10 869	84 504	92 889	24 653	2 203	119 745
Stödområde							
Stödområde 1	7 064	4 138	17 692	24 966	3 243	684	28 894
Stödområde 2a	25 443	11 063	93 473	102 168	25 564	2 247	129 979
Stödområde 2b	17 165	6 797	57 851	74 374	5 313	2 126	81 812
Stödområde 3	16 899	7 483	50 129	66 440	5 521	2 550	74 511
Stödområde 4a	35 135	10 103	78 079	108 992	11 822	2 502	123 316
Stödområde 4b	13 214	4 679	27 412	39 116	5 746	444	45 305
Stödområde 5a	56 669	22 822	138 431	202 755	10 410	4 756	217 921
Stödområde 5b	100 840	36 557	223 801	316 595	33 283	11 320	361 197
Stödområde 5c	45 746	19 751	80 511	125 763	15 929	4 316	146 008
Stödområde 5m	26 522	11 438	59 058	73 691	20 492	2 836	97 019
Övriga riket	422 833	208 089	766 449	1 033 509	310 284	53 578	1 397 371
Storleksgrupp åker, hektar							
-2,0	240	25	12	208	38	31	277
2,1 - 5,0	39 614	3 449	7 574	49 510	455	672	50 637
5,1 - 10,0	72 071	7 177	23 475	99 795	1 274	1 655	102 723
10,1 - 20,0	115 801	15 537	72 665	196 862	3 591	3 551	204 004
20,1 - 30,0	82 607	15 219	88 764	179 187	3 686	3 717	186 590
30,1 - 50,0	113 290	31 997	200 872	328 640	11 799	5 720	346 159
50,1 - 100,0	142 244	68 334	460 475	605 745	50 312	14 994	671 052
100,1-	201 664	201 179	739 049	708 423	376 451	57 018	1 141 892
Hela riket							
2005	767 530	342 918	1 592 885	2 168 369	447 606	87 358	2 703 333
2003 ²	648 585	477 193	1 542 809	2 152 942	425 961	89 683	2 668 586

¹ Brukningsformen avser åkermark, ej företaget som helhet² För jämförelseåren ingår inte jordbruksföretag med mindre än 2,01 ha åkermark eller trädgårdsföretag utan åkermark

3. Antal företag med jordbruksmark efter brukningsform och företagskategori 2005**3. Number of holdings with agricultural land by type and category in 2005**

Område Storleksgrupp, jordbruksmark	Brukningsform			Företagskategori			Summa
	Helt ägd	Helt arrenderad	Delvis arrenderad	Enskild firma	Aktiebolag	Övriga	
Län							
Stockholms	1 116	172	717	1 727	160	118	2 005
Uppsala	1 279	208	1 192	2 449	166	64	2 679
Södermanlands	1 119	189	864	1 951	169	52	2 172
Östergötlands	1 679	332	1 589	3 163	355	82	3 600
Jönköpings	1 678	187	2 000	3 724	84	57	3 865
Kronobergs	1 155	85	1 377	2 542	48	27	2 617
Kalmar	1 449	199	1 752	3 159	190	51	3 400
Gotlands	623	100	957	1 549	91	40	1 680
Blekinge	715	62	632	1 341	49	19	1 409
Skåne	5 163	712	3 908	8 837	730	216	9 783
Hallands	1 999	178	1 530	3 375	246	86	3 707
Västra Götalands	8 557	705	5 882	14 434	387	323	15 144
Värmlands	2 458	193	1 525	4 044	79	53	4 176
Örebro	1 403	149	1 075	2 475	97	55	2 627
Västmanlands	1 244	165	870	2 107	124	48	2 279
Dalarnas	1 039	147	1 236	2 251	88	83	2 422
Gävleborgs	1 372	135	1 363	2 760	65	45	2 870
Västernorrlands	1 394	114	1 136	2 557	44	43	2 644
Jämtlands	1 063	101	930	2 002	57	35	2 094
Västerbottens	1 452	151	1 390	2 771	189	33	2 993
Norrbottens	873	100	669	1 530	86	26	1 642
Produktionsområde							
Götalands södra slättbygder	2 917	526	2 311	4 960	633	161	5 754
Götalands mellanbygder	3 408	419	3 306	6 520	471	142	7 133
Götalands norra slättbygder	4 788	545	3 469	8 112	505	185	8 802
Svealands slättbygder	6 252	890	4 688	10 797	718	315	11 830
Götalands skogsbygder	11 036	981	9 962	21 071	525	383	21 979
Mellersta Sveriges skogsbygder	4 217	396	3 185	7 447	198	153	7 798
Nedre Norrland	3 594	350	3 368	6 998	170	144	7 312
Övre Norrland	2 618	277	2 305	4 843	284	73	5 200
Stödområde							
Stödområde 1	1 094	111	836	1 959	45	37	2 041
Stödområde 2a	2 484	249	2 333	4 710	284	72	5 066
Stödområde 2b	1 909	173	1 606	3 545	78	65	3 688
Stödområde 3	1 762	184	1 642	3 443	68	77	3 588
Stödområde 4a	2 648	237	1 951	4 628	123	85	4 836
Stödområde 4b	595	53	374	967	41	14	1 022
Stödområde 5a	5 723	497	5 478	11 299	219	180	11 698
Stödområde 5b	6 405	627	5 655	12 045	365	277	12 687
Stödområde 5c	2 107	259	1 768	3 873	176	85	4 134
Stödområde 5m	877	112	926	1 739	130	46	1 915
Övriga riket	13 226	1 882	10 025	22 540	1 975	618	25 133
Storleksgrupp åker, hektar							
-2,0	908	19	18	474	348	123	945
2,1 - 5,0	11 171	673	2 642	14 171	125	190	14 486
5,1 - 10,0	9 755	683	3 679	13 720	170	227	14 117
10,1 - 20,0	7 968	708	5 471	13 670	239	238	14 147
20,1 - 30,0	3 275	438	3 870	7 286	148	149	7 583
30,1 - 50,0	2 816	556	5 490	8 413	302	147	8 862
50,1 - 100,0	1 974	646	6 949	8 680	674	215	9 569
100,1-	963	661	4 475	4 334	1 498	267	6 099
Storleksgrupp jordbruksmark, hektar							
-2,0	851	18	7	415	342	119	876
2,1 - 5,0	8157	511	1554	10015	90	117	10 222
5,1 - 10,0	9872	640	2844	13034	134	188	13 356
10,1 - 20,0	9106	729	4994	14355	221	253	14 829
20,1 - 30,0	3941	435	3859	7934	153	148	8 235
30,1 - 50,0	3306	560	5522	8939	281	168	9 388
50,1 - 100,0	2367	694	7856	10055	625	237	10 917
100,1-	1230	797	5958	6001	1658	326	7 985
Hela riket							
2005	38 830	4 384	32 594	70 748	3 504	1 556	75 808

4. Areal jordbruksmark efter brukningsform och företagskategori 2005, hektar

4. Area of agricultural land by type and category of holding in 2005, hectare

Område Storleksgrupp, jordbruksmark	Brukningsform			Företagskategori			Summa
	Helt ägd	Helt arrenderad	Delvis arrenderad	Enskild firma	Aktiebolag	Övriga	
Län							
Stockholms	31 666	13 940	56 107	75 364	18 779	7 569	101 712
Uppsala	40 723	20 535	113 807	135 846	33 016	6 203	175 065
Södermanlands	43 819	18 783	85 058	114 541	27 797	5 323	147 661
Östergötlands	67 941	28 132	159 796	189 249	62 080	4 539	255 869
Jönköpings	28 569	7 963	99 243	124 992	7 935	2 849	135 775
Kronobergs	16 257	2 376	57 512	71 638	3 649	858	76 144
Kalmar	44 777	12 729	146 179	164 071	36 679	2 935	203 685
Gotlands	22 096	7 840	86 061	96 758	14 660	4 580	115 998
Blekinge	12 512	2 411	30 632	41 133	3 912	510	45 555
Skåne	153 586	53 590	310 500	373 606	124 123	19 948	517 677
Hallands	41 523	7 111	84 435	101 434	26 226	5 408	133 069
Västra Götalands	167 715	36 822	340 574	471 040	50 235	23 834	545 110
Värmlands	35 955	8 267	77 105	108 765	10 644	1 917	121 326
Örebro	36 473	6 053	76 156	99 566	15 681	3 435	118 682
Västmanlands	43 466	13 223	78 644	105 631	25 029	4 673	135 333
Dalarnas	15 153	6 211	56 910	65 459	9 295	3 519	78 274
Gävleborgs	15 526	4 181	57 697	71 731	4 198	1 474	77 404
Västernorrlands	12 098	3 307	41 134	52 281	2 918	1 340	56 539
Jämtlands	10 087	3 009	45 835	51 239	6 201	1 491	58 932
Västerbottens	13 516	5 631	57 239	58 361	16 725	1 301	76 386
Norrbottens	9 861	2 318	28 464	32 240	7 702	701	40 643
Produktionsområde							
Götalands södra slättbygder	106 283	44 057	214 022	241 232	107 282	15 848	364 362
Götalands mellanbygder	107 868	28 723	295 377	337 576	82 073	12 318	431 968
Götalands norra slättbygder	146 645	45 883	304 396	390 854	87 688	18 382	496 924
Svealands slättbygder	200 200	75 063	421 057	549 723	120 156	26 441	696 320
Götalands skogsbygder	178 160	36 301	466 977	617 731	45 643	18 062	681 437
Mellersta Sveriges skogsbygder	62 068	13 622	146 944	193 986	23 746	4 902	222 633
Nedre Norrland	35 572	12 246	140 063	167 058	15 112	5 712	187 882
Övre Norrland	26 524	8 535	100 255	106 784	25 787	2 741	135 313
Stödområde							
Stödområde 1	8 496	3 234	28 115	34 873	3 825	1 146	39 844
Stödområde 2a	27 082	8 587	109 843	115 793	26 861	2 858	145 512
Stödområde 2b	18 102	5 461	66 285	82 040	5 547	2 262	89 848
Stödområde 3	18 389	5 759	61 219	76 162	6 049	3 157	85 367
Stödområde 4a	36 765	7 686	88 806	117 746	12 588	2 923	133 257
Stödområde 4b	13 487	3 956	30 622	41 408	6 140	517	48 065
Stödområde 5a	79 822	17 925	235 042	310 043	15 935	6 811	332 789
Stödområde 5b	123 785	27 576	335 739	427 014	44 993	15 092	487 099
Stödområde 5c	59 173	14 864	124 058	169 402	22 562	6 131	198 095
Stödområde 5m	30 098	7 389	85 081	90 576	28 900	3 094	122 569
Övriga riket	448 119	161 993	924 280	1 139 889	334 088	60 414	1 534 392
Storleksgrupp åker, hektar							
-2,0	598	308	352	1 127	80	50	1 257
2,1 - 5,0	55 464	3 459	16 746	73 436	867	1 365	75 668
5,1 - 10,0	90 582	6 926	43 178	135 834	1 928	2 924	140 686
10,1 - 20,0	135 441	13 011	115 474	253 498	5 255	5 174	263 926
20,1 - 30,0	93 478	13 866	127 504	224 655	4 834	5 359	234 849
30,1 - 50,0	123 846	26 321	278 990	406 667	14 672	7 817	429 156
50,1 - 100,0	151 761	53 670	594 204	718 819	62 447	18 368	799 635
100,1-	212 150	146 869	912 642	790 907	417 405	63 349	1 271 661
Storleksgrupp jordbruksmark, hektar							
-2,0	210	21	10	171	43	27	241
2,1 - 5,0	29 351	1 810	5 617	36 015	332	431	36 777
5,1 - 10,0	72 418	4 708	21 370	96 061	1 040	1 394	98 496
10,1 - 20,0	129 358	10 593	73 914	206 785	3 356	3 724	213 865
20,1 - 30,0	96 150	10 714	95 805	195 154	3 835	3 680	202 669
30,1 - 50,0	127 376	21 885	217 581	349 290	11 141	6 412	366 843
50,1 - 100,0	162 023	49 352	560 961	708 554	46 683	17 100	772 337
100,1-	246 432	165 347	1 113 832	1 012 916	441 058	71 638	1 525 612
Hela riket 2005	863 318	264 430	2 089 090	2 604 945	507 488	104 406	3 216 839

5. Antal företag med åker, betes- resp. skogsmark 2005**5. Number of holdings with arable land, pasture and meadow and forest land in 2005**

Område Storleksgrupp	Åkermark			Betesmark		Skogsmark
	Totalt	Varav helt arrenderad	Varav delvis arrenderad	Totalt	Varav arrenderad	
Län						
Stockholms	1 955	260	604	1 221	146	1 328
Uppsala	2 665	302	1 060	1 582	207	1 951
Södermanlands	2 156	282	741	1 336	170	1 508
Östergötlands	3 550	546	1 307	2 565	533	2 265
Jönköpings	3 847	370	1 760	3 410	934	2 985
Kronobergs	2 601	203	1 205	2 214	646	2 097
Kalmar	3 368	341	1 539	2 771	891	2 372
Gotlands	1 672	141	887	1 210	314	1 252
Blekinge	1 391	113	547	1 061	290	1 053
Skåne	9 574	935	3 473	5 003	904	3 295
Hallands	3 659	268	1 368	2 328	330	2 191
Västra Götalands	15 045	976	5 411	8 014	1 256	10 971
Värmlands	4 164	262	1 429	1 389	105	3 303
Örebro	2 606	207	997	1 166	167	1 933
Västmanlands	2 266	217	798	954	101	1 695
Dalarnas	2 402	223	1 145	1 125	200	1 843
Gävleborgs	2 856	176	1 306	1 133	107	2 306
Västernorrlands	2 626	146	1 089	885	57	2 124
Jämtlands	2 085	137	881	969	154	1 662
Västerbottens	2 982	183	1 351	559	54	2 404
Norrbottnens	1 631	130	631	458	55	1 305
Produktionsområde						
Götalands södra slättbygder	5 574	615	2 140	2 173	243	1 389
Götalands mellanbygder	7 059	612	2 945	4 663	1 116	3 695
Götalands norra slättbygder	8 713	723	3 183	4 102	494	5 822
Svealands slättbygder	11 717	1 255	4 189	5 972	703	8 533
Götalands skogsbygder	21 838	1 808	8 719	16 811	4 121	16 433
Mellersta Sveriges skogsbygder	7 754	560	2 966	3 350	410	6 023
Nedre Norrland	7 269	488	3 184	2 961	333	5 810
Övre Norrland	5 177	357	2 203	1 321	201	4 138
Stödområde						
Stödområde 1	2 033	157	776	733	141	1 576
Stödområde 2a	5 044	328	2 235	1 438	179	4 074
Stödområde 2b	3 664	217	1 541	1 324	105	2 980
Stödområde 3	3 571	268	1 535	1 469	167	2 801
Stödområde 4a	4 815	308	1 854	1 793	184	3 797
Stödområde 4b	1 017	66	352	358	25	809
Stödområde 5a	11 625	961	4 814	9 373	2 656	9 003
Stödområde 5b	12 611	1 020	5 001	8 899	1 955	9 386
Stödområde 5c	4 112	434	1 521	3 022	585	2 933
Stödområde 5m	1 906	176	825	1 151	189	1 326
Övriga riket	24 703	2 483	9 075	11 793	1 435	13 158
Storleksgrupp åkermark, hektar						
-2,0	238	21	8	91	12	114
2,1 - 5,0	14 486	983	2 130	6 321	1 103	9 950
5,1 - 10,0	14 117	983	3 154	6 946	1 700	9 969
10,1 - 20,0	14 147	1 060	4 924	7 503	2 588	9 998
20,1 - 30,0	7 583	622	3 578	4 383	1 890	5 363
30,1 - 50,0	8 862	809	5 111	5 523	2 804	6 249
50,1 - 100,0	9 569	959	6 524	6 389	3 507	6 509
100,1-	6 099	981	4 100	4 197	2 266	3 691
Storleksgrupp jordbruksmark, hektar						
-2,0	193	18	7	22	3	83
2,1 - 5,0	10 212	574	1 448	2 057	121	7 001
5,1 - 10,0	13 349	900	2 425	6 185	680	9 351
10,1 - 20,0	14 827	1 084	4 404	8 186	1 449	10 429
20,1 - 30,0	8 234	661	3 476	5 034	1 076	5 822
30,1 - 50,0	9 387	844	5 087	6 049	1 406	6 610
50,1 - 100,0	10 917	1 089	7 291	7 737	1 667	7 555
100,1-	7 982	1 248	5 391	6 083	1 219	4 992
Hela riket						
2005	75 101	6 418	29 529	41 353	7 621	51 843
2003 ¹	66 780	8 550	28 210	38 552	15 963	47 304

¹ För jämförelseåren ingår inte jordbruksföretag med mindre än 2,01 ha åkermark eller trädgårdsföretag utan åkermark

6. Areal åker, betes- resp. skogsmark 2005, hektar

6. Area of arable land, pasture and meadow and forest land in 2005, hectare

Område Storleksgrupp	Åkermark		Betesmark		Summa jord- bruksmark	Skogsmark
	Totalt	Varav arrenderad	Totalt	Varav arrenderad		
Län						
Stockholms	86 741	39 114	14 971	5 104	101 712	89 378
Uppsala	153 992	68 681	21 074	7 712	175 065	120 801
Södermanlands	128 077	54 177	19 583	7 721	147 661	137 756
Östergötlands	207 742	90 359	48 127	20 048	255 869	188 687
Jönköpings	91 926	46 640	43 849	19 555	135 775	210 102
Kronobergs	51 424	24 476	24 720	10 431	76 144	141 643
Kalmar	126 123	52 647	77 562	29 523	203 685	206 191
Gotlands	86 867	31 503	29 131	9 343	115 998	62 874
Blekinge	32 311	12 120	13 244	5 061	45 555	61 716
Skåne	457 318	168 586	60 359	26 614	517 677	136 506
Hallands	114 880	39 847	18 189	7 001	133 069	92 029
Västra Götalands	477 828	166 127	67 282	23 142	545 110	467 913
Värmlands	112 053	43 854	9 273	2 461	121 326	233 069
Örebro	108 177	37 075	10 505	2 738	118 682	135 836
Västmanlands	125 245	45 999	10 088	3 885	135 333	111 562
Dalarnas	63 438	28 942	14 836	4 564	78 274	136 444
Gävleborgs	70 203	32 289	7 201	2 404	77 404	225 452
Västernorrlands	53 002	27 474	3 537	1 147	56 539	215 480
Jämtlands	43 987	24 053	14 945	4 170	58 932	237 495
Västerbottens	73 518	39 075	2 869	1 081	76 386	249 693
Norrbottnens	38 481	16 676	2 162	537	40 643	183 441
Produktionsområde						
Götalands södra slättbygder	343 518	128 010	20 844	9 756	364 362	58 508
Götalands mellanbygder	319 342	113 391	112 626	42 835	431 968	181 860
Götalands norra slättbygder	449 741	161 729	47 183	16 158	496 924	225 287
Svealands slättbygder	622 955	251 350	73 364	26 413	696 320	590 669
Götalands skogsbygder	487 926	210 685	193 511	78 949	681 437	1 018 086
Mellersta Sveriges skogsbygder	198 617	81 628	24 016	7 738	222 633	450 696
Nedre Norrland	161 489	82 781	26 393	7 727	187 882	618 559
Övre Norrland	119 745	60 137	15 568	4 665	135 313	500 402
Stödområde						
Stödområde 1	28 894	15 594	10 951	3 490	39 844	244 113
Stödområde 2a	129 979	66 287	15 533	3 955	145 512	441 733
Stödområde 2b	81 812	40 890	8 035	2 528	89 848	310 138
Stödområde 3	74 511	35 930	10 856	3 616	85 367	221 831
Stödområde 4a	123 316	48 416	9 941	2 902	133 257	267 354
Stödområde 4b	45 305	16 618	2 760	791	48 065	70 897
Stödområde 5a	217 921	99 731	114 868	47 684	332 789	574 518
Stödområde 5b	361 197	145 802	125 902	48 161	487 099	545 969
Stödområde 5c	146 008	58 287	52 087	17 769	198 095	246 485
Stödområde 5m	97 019	34 652	25 551	8 688	122 569	80 351
Övriga riket	1 397 371	527 504	137 021	54 657	1 534 392	640 678
Storleksgrupp åkermark, hektar						
-2,0	277	31	981	546	241	15 964
2,1 - 5,0	50 637	6 965	25 031	4 520	36 777	477 015
5,1 - 10,0	102 723	17 508	37 963	8 108	98 496	492 764
10,1 - 20,0	204 004	48 095	59 923	17 974	213 885	599 009
20,1 - 30,0	186 590	55 505	48 259	16 614	202 649	368 885
30,1 - 50,0	346 159	124 579	82 997	33 270	366 843	472 756
50,1 - 100,0	671 052	287 325	128 583	57 400	772 337	572 111
100,1-	1 141 892	549 703	129 769	55 809	1 525 612	645 564
Storleksgrupp jordbruksmark, hektar						
-2,0	217	25	24	1	1 257	6 335
2,1 - 5,0	34 575	4 207	2 203	180	75 668	334 214
5,1 - 10,0	83 079	12 326	15 417	1 919	140 686	440 212
10,1 - 20,0	176 187	35 611	37 698	7 115	263 926	567 077
20,1 - 30,0	167 374	44 114	35 275	9 159	234 849	381 086
30,1 - 50,0	307 002	101 579	59 840	19 606	429 156	484 460
50,1 - 100,0	650 984	272 926	121 352	50 103	799 635	646 071
100,1-	1 283 915	618 923	241 697	106 160	1 271 661	784 615
Hela riket						
2005	2 703 333	1 089 712	513 505	194 241	3 216 839	3 644 068
2003 ¹	2 668 586	1 203 679	494 414	198 873	3 163 001	3 381 382

¹ För jämförelseåren ingår inte jordbruksföretag med mindre än 2,01 ha åkermark eller trädgårdsföretag utan åkermark

7. Antal företag efter storleksgrupp åker 2005

7. Number of holdings by size of arable land in 2005

Område	Storleksgrupp åker, hektar								Summa
	-2,0	2,1-5,0	5,1-10,0	10,1-20,0	20,1-30,0	30,1-50,0	50,1-100,0	100,1-	
Län									
Stockholms	63	253	341	423	226	212	255	232	2 005
Uppsala	20	270	281	433	301	399	552	423	2 679
Södermanlands	23	235	288	405	200	271	354	396	2 172
Östergötlands	61	435	408	505	315	533	734	609	3 600
Jönköpings	21	794	915	773	398	469	389	106	3 865
Kronobergs									
Kalmar	24	722	628	485	250	258	194	56	2 617
Gotlands	41	520	569	636	344	487	533	270	3 400
Blekinge	13	179	172	211	173	289	413	230	1 680
Skåne	28	314	314	271	148	168	123	43	1 409
	270	1 604	1 501	1 720	1 018	1 200	1 350	1 120	9 783
Hallands									
Västra Götalands	61	642	660	817	469	421	425	212	3 707
Värmlands	131	2 781	3 030	3 220	1 578	1 752	1 681	971	15 144
Örebro	16	1 092	1 024	760	329	367	342	246	4 176
Västmanlands	29	471	444	442	280	306	389	266	2 627
	17	202	245	359	288	396	438	334	2 279
Dalarnas									
Gävleborgs	26	577	483	455	256	276	237	112	2 422
Västernorrlands	25	612	598	628	288	327	297	95	2 870
Jämtlands	25	806	661	474	191	188	218	81	2 644
Västerbottens	12	693	471	342	157	167	174	78	2 094
	19	807	705	525	234	238	318	147	2 993
Norrbottnens									
	20	477	379	263	140	138	153	72	1 642
Produktionsområde									
Götalands södra slättbygder	225	720	626	858	593	764	1 030	938	5 754
Götalands mellanbygder	108	966	955	1 221	779	1 080	1 265	759	7 133
Götalands norra slättbygder	107	1 027	1 114	1 570	945	1 265	1 542	1 232	8 802
Svealands slättbygder	148	1 358	1 537	2 059	1 326	1 635	2 029	1 738	11 830
Götalands skogsbygder	194	4 928	5 168	4 682	2 253	2 314	1 850	590	21 979
Mellersta Sveriges skogsbygder	61	1 881	1 844	1 494	695	763	703	357	7 798
Nedre Norrland	61	2 065	1 663	1 408	579	627	649	260	7 312
Övre Norrland	41	1 541	1 210	855	413	414	501	225	5 200
Stödområde									
Stödområde 1	17	908	494	243	123	126	106	24	2 041
Stödområde 2a	33	1 248	1 154	938	435	443	551	264	5 066
Stödområde 2b	36	1 009	881	706	287	305	330	134	3 688
Stödområde 3	21	1 081	829	695	269	306	281	106	3 588
Stödområde 4a	32	1 031	1 141	971	494	506	441	220	4 836
Stödområde 4b	8	159	194	179	99	124	125	134	1 022
Stödområde 5a	98	2 979	2 983	2 474	1 086	1 079	802	197	11 698
Stödområde 5b	104	2 348	2 576	2 605	1 398	1 577	1 476	603	12 687
Stödområde 5c	34	551	750	859	468	571	589	312	4 134
Stödområde 5m	15	209	202	295	206	306	427	255	1 915
Övriga riket	547	2 963	2 913	4 182	2 718	3 519	4 441	3 850	25 133
Hela riket									
2005	945	14 486	14 117	14 147	7 583	8 862	9 569	6 099	75 808
2003 ¹	..	9 293	11 315	13 159	7 603	9 259	10 112	6 039	66 780
1999 ¹	..	11 344	15 229	16 656	9 295	11 445	10 969	5 181	80 119

¹ För jämförelseären ingår inte jordbruksföretag med mindre än 2,01 ha åkermark eller trädgårdsföretag utan åkermark

8. Areal åker fördelad efter storleksgrupp 2005, hektar

8. Area of arable land by size of holding in 2005, hectare

Område	Storleksgrupp åker, hektar								Summa
	-2,0	2,1-5,0	5,1-10,0	10,1-20,0	20,1-30,0	30,1-50,0	50,1-100,0	100,1-	
Län									
Stockholms	17	909	2 487	6 216	5 504	8 305	17 847	45 455	86 741
Uppsala	6	962	2 098	6 322	7 472	15 937	39 042	82 152	153 992
Södermanlands	6	842	2 151	5 865	4 980	10 888	25 552	77 795	128 077
Östergötlands	14	1 493	2 949	7 481	7 779	21 110	52 302	114 614	207 742
Jönköpings	5	2 811	6 635	11 016	9 823	18 316	26 650	16 671	91 926
Kronobergs	8	2 530	4 462	7 019	6 097	9 900	13 188	8 219	51 424
Kalmar	10	1 828	4 187	9 246	8 499	19 081	37 555	45 718	126 123
Gotlands	8	649	1 267	3 149	4 307	11 192	28 920	37 375	86 867
Blekinge	11	1 095	2 280	3 827	3 667	6 504	8 294	6 632	32 311
Skåne	72	5 537	11 023	25 014	25 143	47 104	94 768	248 657	457 318
Hallands	14	2 219	4 861	11 717	11 543	16 331	29 459	38 738	114 880
Västra Götalands	37	9 736	22 122	46 204	38 699	67 805	117 590	175 635	477 828
Värmlands	5	3 845	7 478	10 855	8 084	14 162	23 813	43 811	112 053
Örebro	8	1 635	3 225	6 442	6 824	11 967	27 678	50 398	108 177
Västmanlands	5	713	1 822	5 407	6 996	15 554	30 911	63 838	125 245
Dalarnas	7	1 981	3 485	6 612	6 288	10 754	16 733	17 578	63 438
Gävleborgs	12	2 155	4 310	9 005	7 094	12 664	20 993	13 969	70 203
Västernorrlands	9	2 789	4 734	6 658	4 693	7 373	14 885	11 862	53 002
Jämtlands	4	2 369	3 345	4 718	3 849	6 600	11 597	11 505	43 987
Västerbottens	11	2 824	5 085	7 448	5 765	9 156	22 542	20 687	73 518
Norrbottnens	10	1 715	2 715	3 783	3 485	5 456	10 734	10 583	38 481
Produktionsområde									
Götalands södra slättbygder	47	2 454	4 622	12 616	14 727	30 193	73 503	205 355	343 518
Götalands mellanbygder	45	3 415	7 021	17 910	19 225	42 204	88 052	141 469	319 342
Götalands norra slättbygder	23	3 593	8 187	23 041	23 268	49 501	109 425	232 703	449 741
Svealands slättbygder	40	4 818	11 415	30 216	32 597	64 508	144 144	335 217	622 955
Götalands skogsbygder	61	17 216	37 569	66 722	55 311	89 418	126 788	94 841	487 926
Mellersta Sveriges skogsbygder	12	6 607	13 351	21 488	16 990	29 576	49 062	61 530	198 617
Nedre Norrland	26	7 123	11 887	19 854	14 266	24 678	44 961	38 695	161 489
Övre Norrland	21	5 411	8 671	12 156	10 206	16 081	35 116	32 082	119 745
Stödområde									
Stödområde 1	11	3 145	3 450	3 432	2 995	4 922	7 108	3 831	28 894
Stödområde 2a	13	4 340	8 354	13 257	10 726	17 332	38 555	37 402	129 979
Stödområde 2b	17	3 515	6 315	9 959	7 088	11 959	23 005	19 954	81 812
Stödområde 3	5	3 765	5 948	9 880	6 670	12 013	19 494	16 735	74 511
Stödområde 4a	9	3 646	8 317	13 971	12 089	19 419	31 063	34 801	123 316
Stödområde 4b	4	569	1 432	2 594	2 402	4 747	8 598	24 959	45 305
Stödområde 5a	27	10 435	21 527	34 955	26 633	41 415	53 965	28 965	217 921
Stödområde 5b	31	8 230	18 850	37 380	34 204	61 442	102 223	98 837	361 197
Stödområde 5c	16	1 932	5 509	12 688	11 602	22 479	41 265	50 517	146 008
Stödområde 5m	7	746	1 472	4 358	5 071	11 961	30 123	43 280	97 019
Övriga riket	135	10 314	21 551	61 531	67 109	138 470	315 651	782 611	1 397 371
Hela riket									
2005	277	50 637	102 723	204 004	186 590	346 159	671 052	1 141 892	2 703 333
2003 ¹	..	33 984	83 816	190 616	187 153	361 728	708 726	1 102 564	2 668 586
1999 ¹	..	43 524	114 858	244 007	230 210	448 199	762 368	903 765	2 746 929

¹ För jämförelseären ingår inte jordbruksföretag med mindre än 2,01 ha åkermark eller trädgårdsföretag utan åkermark

9. Antal företag efter storleksgrupp jordbruksmark 2005

9. Number of holdings by size of agricultural land in 2005

Område	Storleksgrupp jordbruksmark, hektar								Summa
	-2,0	2,1-5,0	5,1-10,0	10,1-20,0	20,1-30,0	30,1-50,0	50,1-100,0	100,1-	
Län									
Stockholms	60	156	305	411	251	258	281	283	2 005
Uppsala	19	181	257	429	294	424	570	505	2 679
Södermanlands	21	156	260	400	217	266	384	468	2 172
Östergötlands	50	222	343	486	336	509	847	807	3 600
Jönköpings	18	310	749	911	486	521	604	266	3 865
Kronobergs	23	296	609	612	313	314	326	124	2 617
Kalmar	32	219	466	603	398	491	623	568	3 400
Gotlands	13	108	141	184	155	261	436	382	1 680
Blekinge	23	139	256	317	184	225	190	75	1 409
Skåne	253	1 129	1 376	1 771	1 074	1 321	1 536	1 323	9 783
Hallands	58	404	625	851	523	485	504	257	3 707
Västra Götalands	125	1 940	2 937	3 433	1 729	1 873	1 887	1 220	15 144
Värmlands	15	979	1 023	812	345	362	362	278	4 176
Örebro	29	373	439	472	281	323	405	305	2 627
Västmanlands	16	164	221	355	306	402	438	377	2 279
Dalarnas	24	455	483	471	255	289	273	172	2 422
Gävleborgs	24	521	603	636	306	336	329	115	2 870
Västernorrlands	24	732	678	497	201	184	234	94	2 644
Jämtlands	12	584	466	363	182	159	196	132	2 094
Västerbottens	17	750	715	534	250	246	324	157	2 993
Norrbottnens	20	404	404	282	148	139	168	77	1 642
Produktionsområde									
Götalands södra slättbygder	216	579	616	880	592	796	1 067	1 008	5 754
Götalands mellanbygder	96	661	839	1 124	767	1 053	1 356	1 237	7 133
Götalands norra slättbygder	99	795	1 087	1 560	972	1 256	1 613	1 420	8 802
Svealands slättbygder	141	1 020	1 429	2 039	1 372	1 700	2 105	2 024	11 830
Götalands skogsbygder	168	2 475	4 619	5 273	2 731	2 746	2 740	1 227	21 979
Mellersta Sveriges skogsbygder	59	1 543	1 833	1 628	734	787	774	440	7 798
Nedre Norrland	58	1 793	1 698	1 432	634	626	722	349	7 312
Övre Norrland	39	1 356	1 235	894	432	424	540	280	5 200
Stödområde									
Stödområde 1	16	776	507	273	134	138	135	62	2 041
Stödområde 2a	31	1 112	1 167	951	472	429	583	321	5 066
Stödområde 2b	35	896	907	732	300	303	356	159	3 688
Stödområde 3	20	923	854	720	293	315	322	141	3 588
Stödområde 4a	31	889	1 113	1 047	505	521	471	259	4 836
Stödområde 4b	7	139	193	189	103	118	131	142	1 022
Stödområde 5a	82	1 332	2 652	2 933	1 412	1 431	1 303	553	11 698
Stödområde 5b	98	1 379	2 311	2 765	1 512	1 668	1 840	1 114	12 687
Stödområde 5c	27	331	615	828	522	584	724	503	4 134
Stödområde 5m	12	143	205	275	209	304	419	348	1 915
Övriga riket	517	2 302	2 832	4 117	2 772	3 577	4 633	4 383	25 133
Hela riket									
2005	876	10 222	13 356	14 830	8 234	9 388	10 917	7 985	75 808

10. Areal jordbruksmark fördelad efter storleksgrupp 2005, hektar

10. Area of agricultural land by size of holding in 2005, hectare

Område	Storleksgrupp jordbruksmark, hektar								Summa
	-2,0	2,1-5,0	5,1-10,0	10,1-20,0	20,1-30,0	30,1-50,0	50,1-100,0	100,1-	
Län									
Stockholms	15	586	2 239	6 026	6 105	9 996	20 247	56 498	101 712
Uppsala	5	663	1 930	6 281	7 338	16 801	40 738	101 311	175 065
Södermanlands	3	581	1 947	5 907	5 278	10 598	27 795	95 551	147 661
Östergötlands	9	798	2 524	7 184	8 266	20 271	61 221	155 596	255 869
Jönköpings	5	1 175	5 630	13 112	11 917	20 544	42 778	40 614	135 775
Kronobergs	7	1 103	4 530	8 627	7 707	12 247	22 554	19 369	76 144
Kalmar	4	804	3 562	8 727	9 833	19 431	44 688	116 635	203 685
Gotlands	8	408	1 060	2 722	3 931	10 209	31 113	66 547	115 998
Blekinge	12	514	1 955	4 640	4 455	8 856	12 913	12 210	45 555
Skåne	68	3 985	10 199	25 770	26 440	51 766	108 514	290 934	517 677
Hallands	13	1 453	4 687	12 457	12 871	18 671	35 455	47 462	133 069
Västra Götalands	32	7 081	21 700	49 251	42 599	72 741	132 826	218 881	545 110
Värmlands	4	3 530	7 480	11 584	8 510	13 833	24 979	51 406	121 326
Örebro	9	1 326	3 219	6 830	6 908	12 612	28 983	58 795	118 682
Västmanlands	4	593	1 648	5 323	7 530	15 823	31 160	73 252	135 333
Dalarnas	4	1 610	3 519	6 731	6 262	11 227	19 114	29 808	78 274
Gävleborgs	11	1 860	4 340	9 064	7 440	12 945	23 466	18 278	77 404
Västernorrlands	7	2 568	4 877	7 030	4 957	7 109	15 928	14 062	56 539
Jämtlands	4	2 028	3 341	5 065	4 485	6 254	13 248	24 506	58 932
Västerbottens	7	2 633	5 185	7 524	6 168	9 491	22 961	22 419	76 386
Norrbottnens	10	1 477	2 923	4 032	3 649	5 419	11 656	11 477	40 643
Produktionsområde									
Götalands södra slättbygder	53	1 984	4 537	12 918	14 627	31 207	76 412	222 624	364 362
Götalands mellanbygder	36	2 387	6 285	16 536	18 955	41 346	95 670	250 751	431 968
Götalands norra slättbygder	19	2 843	7 982	22 838	24 083	49 222	115 373	274 564	496 924
Svealands slättbygder	33	3 718	10 666	29 979	33 717	66 767	150 735	400 705	696 320
Götalands skogsbygder	48	9 191	34 531	75 469	67 006	107 062	192 067	196 062	681 437
Mellersta Sveriges skogsbygder	13	5 548	13 396	23 297	18 011	30 399	54 146	77 823	222 633
Nedre Norrland	21	6 302	12 184	20 201	15 592	24 389	50 017	59 177	187 882
Övre Norrland	18	4 805	8 913	12 648	10 657	16 450	37 915	43 907	135 313
Stödområde									
Stödområde 1	9	2 713	3 538	3 852	3 246	5 450	9 161	11 874	39 844
Stödområde 2a	10	3 925	8 535	13 378	11 650	16 605	40 738	50 671	145 512
Stödområde 2b	16	3 161	6 513	10 404	7 408	11 766	24 787	25 792	89 848
Stödområde 3	4	3 303	6 156	10 150	7 225	12 238	22 360	23 932	85 367
Stödområde 4a	8	3 206	8 190	14 976	12 434	19 900	32 890	41 653	133 257
Stödområde 4b	2	504	1 430	2 730	2 501	4 518	9 122	27 259	48 065
Stödområde 5a	19	4 980	19 758	41 743	34 501	55 662	91 082	85 044	332 789
Stödområde 5b	29	5 088	17 274	39 789	37 287	65 208	129 734	192 691	487 099
Stödområde 5c	13	1 209	4 626	12 219	12 818	22 970	51 806	92 433	198 095
Stödområde 5m	5	523	1 497	4 052	5 135	11 822	29 970	69 565	122 569
Övriga riket	126	8 167	20 978	60 592	68 445	140 703	330 685	904 697	1 534 392
Hela riket									
2005	241	36 777	98 496	213 885	202 649	366 843	772 337	1 525 612	3 216 839

11. Antal företag efter storleksgrupp åker (över 100 ha) 2005

11. Number of holdings by size of arable land (more than 100 ha) in 2005

Område	Storleksgrupp åker, hektar				
	100,1- 200,0	200,1- 300,0	300,1- 400,,0	400,1- 500,0	500,1-
Län					
Stockholms	154	48	16	6	8
Uppsala	318	66	18	6	15
Södermanlands	279	68	24	13	12
Östergötlands	435	114	34	15	11
Jönköpings	92	8	2	3	1
Kronobergs	50	5	-	1	-
Kalmar	214	38	11	4	3
Gotlands	191	29	4	3	3
Blekinge	37	4	1	-	1
Skåne	729	215	68	41	67
Hallands	157	31	15	6	3
Västra Götalands	735	142	53	19	22
Värmlands	182	44	10	8	2
Örebro	193	46	15	2	10
Västmanlands	236	58	22	8	10
Dalarnas	96	11	4	1	-
Gävleborgs	82	11	-	2	-
Västernorrlands	73	6	2	-	-
Jämtlands	67	9	2	-	-
Västerbottens	135	10	2	-	-
Norrbottens	63	6	1	2	-
Produktionsområde					
Götalands södra slättbygder	614	185	55	33	51
Götalands mellanbygder	575	108	35	16	25
Götalands norra slättbygder	875	226	74	29	28
Svealands slättbygder	1 241	306	98	41	52
Götalands skogsbygder	498	57	19	12	4
Mellersta Sveriges skogsbygder	287	42	15	5	8
Nedre Norrland	225	28	5	2	-
Övre Norrland	203	17	3	2	-
Stödområde					
Stödområde 1	19	3	1	1	-
Stödområde 2a	238	22	3	1	-
Stödområde 2b	118	11	3	2	-
Stödområde 3	88	13	3	2	-
Stödområde 4a	182	28	7	3	-
Stödområde 4b	94	29	5	4	2
Stödområde 5a	180	12	2	2	1
Stödområde 5b	504	59	23	7	10
Stödområde 5c	257	40	7	5	3
Stödområde 5m	206	33	6	4	6
Övriga riket	2 632	719	244	109	146
Hela riket					
2005	4 518	969	304	140	168
2003	4 561	922	294	114	148
1999	4 073	708	203	83	114

12. Areal åker fördelad efter storleksgrupp (över 100 ha) 2005, hektar**12. Area of arable land by size of holding (more than 100 ha) in 2005, hectare**

Område	Storleksgrupp åker, hektar				
	100,1- 200,0	200,1- 300,0	300,1- 400,0	400,1- 500,0	500,1-
Län					
Stockholms	20 607	11 852	5 636	2 607	4 753
Uppsala	43 575	15 530	6 277	2 650	14 120
Södermanlands	38 678	16 552	8 206	5 931	8 427
Östergötlands	61 195	27 183	11 782	6 774	7 681
Jönköpings	12 154	1 978	610	1 341	587
Kronobergs	6 595	1 192	-	433	-
Kalmar	28 964	9 171	3 788	1 698	2 097
Gotlands	26 103	6 792	1 270	1 275	1 935
Blekinge	4 708	991	310	-	624
Skåne	99 935	51 846	23 573	18 133	55 169
Hallands	21 000	7 216	5 275	2 619	2 627
Västra Götalands	100 772	33 495	17 985	8 227	15 157
Värmlands	24 964	10 640	3 510	3 585	1 111
Örebro	26 188	11 046	5 116	948	7 100
Västmanlands	31 921	13 770	7 616	3 499	7 033
Dalarnas	13 155	2 624	1 345	454	-
Gävleborgs	10 466	2 668	-	835	-
Västernorrlands	9 868	1 339	655	-	-
Jämtlands	8 765	2 093	647	-	-
Västerbottens	17 584	2 440	663	-	-
Norrbottens	8 019	1 263	383	918	-
Produktionsområde					
Götalands södra slättbygder	83 957	44 796	19 011	14 538	43 052
Götalands mellanbygder	78 046	25 617	12 097	7 017	18 692
Götalands norra slättbygder	122 035	53 629	25 364	12 719	18 956
Svealands slättbygder	170 264	73 701	34 020	18 308	38 924
Götalands skogsbygder	66 912	13 409	6 437	5 319	2 764
Mellersta Sveriges skogsbygder	38 047	10 110	5 066	2 274	6 033
Nedre Norrland	29 749	6 506	1 606	835	-
Övre Norrland	26 208	3 909	1 047	918	-
Stödområde					
Stödområde 1	2 418	628	319	467	-
Stödområde 2a	30 785	5 119	1 047	452	-
Stödområde 2b	15 578	2 558	983	835	-
Stödområde 3	11 746	3 065	1 011	913	-
Stödområde 4a	24 370	6 653	2 423	1 354	-
Stödområde 4b	13 232	7 080	1 763	1 772	1 111
Stödområde 5a	23 964	2 947	614	853	587
Stödområde 5b	67 621	13 822	7 672	3 146	6 575
Stödområde 5c	34 403	9 493	2 366	2 229	2 026
Stödområde 5m	27 628	7 896	2 001	1 692	4 063
Övriga riket	363 471	172 417	84 449	48 214	114 060
Hela riket					
2005	615 217	231 678	104 648	61 927	128 422
2003	620 293	220 379	100 391	49 924	111 576

13. Antal företag efter storleksgrupp jordbruksmark (över 100 ha) 2005

13. Number of holdings by size of agricultural land (more than 100 ha) in 2005

Område	Storleksgrupp jordbruksmark, hektar				
	100,1- 200,0	200,1- 300,0	300,1- 400,0	400,1- 500,0	500,1-
Län					
Stockholms	185	53	26	11	8
Uppsala	355	101	21	10	18
Södermanlands	322	81	29	19	17
Östergötlands	554	172	42	20	19
Jönköpings	229	28	4	1	4
Kronobergs	106	13	2	2	1
Kalmar	378	117	35	19	19
Gotlands	294	62	14	6	6
Blekinge	64	7	2	1	1
Skåne	876	252	72	45	78
Hallands	190	37	17	10	3
Västra Götalands	937	171	59	24	29
Värmlands	199	53	13	7	6
Örebro	218	53	20	2	12
Västmanlands	265	66	23	13	10
Dalarnas	132	27	9	3	1
Gävleborgs	97	11	3	2	2
Västernorrlands	81	11	2	4	-
Jämtlands	97	23	6	3	2
Västerbottens	141	13	3	-	-
Norrbottens	67	7	-	-	-
Produktionsområde					
Götalands södra slättbygder	657	200	57	38	56
Götalands mellanbygder	861	228	65	36	47
Götalands norra slättbygder	991	268	85	37	39
Svealands slättbygder	1 398	380	122	60	64
Götalands skogsbygder	1 020	144	35	14	14
Mellersta Sveriges skogsbygder	347	57	20	6	10
Nedre Norrland	278	52	9	5	5
Övre Norrland	235	29	9	6	1
Stödområde					
Stödområde 1	44	9	3	5	1
Stödområde 2a	268	39	10	3	1
Stödområde 2b	134	16	4	2	3
Stödområde 3	111	23	2	3	2
Stödområde 4a	211	34	11	3	-
Stödområde 4b	94	33	8	3	4
Stödområde 5a	470	65	11	3	4
Stödområde 5b	883	143	46	16	26
Stödområde 5c	361	103	19	10	10
Stödområde 5m	252	58	14	10	14
Övriga riket	2 959	835	274	144	171
Hela riket					
2005	5 787	1 358	402	202	236

14. Areal jordbruksmark fördelad efter storleksgrupp (över 100 ha) 2005, hektar

14. Area of agricultural land by size of holding (more than 100 ha) in 2005, hectare

Område	Storleksgrupp jordbruksmark, hektar				
	100,1- 200,0	200,1- 300,0	300,1- 400,0	400,1- 500,0	500,1-
Län					
Stockholms	25 028	12 663	8 834	4 881	5 092
Uppsala	49 115	23 850	7 204	4 304	16 837
Södermanlands	45 470	19 739	10 149	8 604	11 589
Östergötlands	77 748	41 362	14 538	8 899	13 049
Jönköpings	29 594	6 579	1 357	419	2 665
Kronobergs	14 273	2 982	670	874	570
Kalmar	51 787	28 550	12 129	8 415	15 754
Gotlands	40 271	14 762	4 812	2 782	3 921
Blekinge	8 685	1 802	623	466	634
Skåne	119 173	61 454	24 824	20 025	65 457
Hallands	25 600	8 561	5 963	4 525	2 814
Västra Götalands	127 715	40 373	20 017	10 329	20 447
Värmlands	27 229	12 683	4 499	3 151	3 844
Örebro	29 735	12 668	6 994	919	8 479
Västmanlands	35 863	15 795	7 925	5 717	7 952
Dalarnas	17 932	6 547	3 106	1 290	933
Gävleborgs	12 419	2 730	955	926	1 248
Västernorrlands	10 877	2 501	685	1 692	-
Jämtlands	13 415	5 721	2 071	1 380	1 607
Västerbottens	18 288	3 072	1 058	-	-
Norrbottens	8 567	1 530	-	-	-
Produktionsområde					
Götalands södra slättbygder	89 988	48 696	19 460	16 814	47 666
Götalands mellanbygder	117 874	55 472	22 782	16 216	38 406
Götalands norra slättbygder	138 278	63 927	29 032	16 196	27 131
Svealands slättbygder	192 933	90 921	42 187	26 673	47 990
Götalands skogsbygder	135 061	33 776	11 989	6 182	9 054
Mellersta Sveriges skogsbygder	46 828	13 763	6 793	2 705	7 735
Nedre Norrland	37 236	12 552	3 005	2 204	4 180
Övre Norrland	30 587	6 818	3 164	2 607	731
Stödområde					
Stödområde 1	5 752	2 036	1 164	2 192	731
Stödområde 2a	35 370	9 534	3 356	1 287	1 124
Stödområde 2b	17 659	3 738	1 345	926	2 123
Stödområde 3	14 879	5 540	671	1 309	1 532
Stödområde 4a	28 324	8 182	3 755	1 392	-
Stödområde 4b	13 221	7 856	2 729	1 333	2 120
Stödområde 5a	61 723	15 509	3 810	1 255	2 746
Stödområde 5b	118 492	33 369	15 498	7 114	18 217
Stödområde 5c	50 092	24 613	6 618	4 521	6 589
Stödområde 5m	34 253	13 988	4 946	4 545	11 833
Övriga riket	409 019	201 561	94 518	63 722	135 877
Hela riket					
2005	788 785	325 926	138 412	89 596	182 893

15. Antal företagare efter ålder i enskild firma 2005

15. Number of holders by age in private firms 2005

Område Storleksgrupp	Ålder, år								Summa
	-24	25-34	35-44	45-49	50-54	55-59	60-64	65-	
Län									
Stockholms	3	59	285	229	250	266	290	345	1 727
Uppsala	11	104	438	339	372	401	351	433	2 449
Södermanlands	5	75	316	264	270	337	299	385	1 951
Östergötlands	15	160	581	411	453	522	462	559	3 163
Jönköpings	16	213	726	516	532	562	460	699	3 724
Kronobergs	14	155	444	352	328	376	313	560	2 542
Kalmar	15	188	596	405	446	475	432	602	3 159
Gotlands	5	94	334	201	207	208	220	280	1 549
Blekinge	4	94	259	177	164	185	167	291	1 341
Skåne	34	505	1 640	1 179	1 265	1 246	1 177	1 791	8 837
Hallands	15	184	576	446	451	491	454	758	3 375
Västra Götalands	59	851	2 566	1 851	1 883	2 108	1 909	3 207	14 434
Värmlands	20	235	749	519	539	545	585	852	4 044
Örebro	9	141	448	317	354	407	347	452	2 475
Västmanlands	5	112	380	308	291	344	296	371	2 107
Dalarnas	13	105	409	310	301	352	324	437	2 251
Gävleborgs	8	188	533	347	404	429	410	441	2 760
Västernorrlands	11	130	444	305	336	443	412	476	2 557
Jämtlands	15	109	370	242	267	328	319	352	2 002
Västerbottens	10	161	498	345	390	423	430	514	2 771
Norrbottnens	7	89	222	222	209	231	262	288	1 530
Produktionsområde									
Götalands södra slättbygder	13	257	899	690	704	721	706	970	4 960
Götalands mellanbygder	28	435	1 273	857	899	915	830	1 283	6 520
Götalands norra slättbygder	37	458	1 396	1 108	1 079	1 212	1 088	1 734	8 112
Svealands slättbygder	34	512	1 878	1 503	1 524	1 725	1 595	2 026	10 797
Götalands skogsbygder	93	1 207	3 909	2 724	2 880	3 064	2 742	4 452	21 071
Mellersta Sveriges skogsbygder	30	413	1 337	885	1 027	1 157	1 093	1 505	7 447
Nedre Norrland	41	394	1 302	890	927	1 146	1 076	1 222	6 998
Övre Norrland	18	276	820	628	672	739	789	901	4 843
Stödområde									
Stödområde 1	8	106	329	226	274	314	301	401	1 959
Stödområde 2a	25	283	833	642	636	714	769	808	4 710
Stödområde 2b	16	200	642	429	472	601	557	628	3 545
Stödområde 3	18	198	660	435	450	503	519	660	3 443
Stödområde 4a	13	262	815	549	642	703	665	979	4 628
Stödområde 4b	5	46	176	154	142	137	133	174	967
Stödområde 5a	57	679	2 086	1 429	1 533	1 656	1 490	2 369	11 299
Stödområde 5b	50	680	2 250	1 586	1 720	1 769	1 579	2 411	12 045
Stödområde 5c	7	183	663	483	536	645	552	804	3 873
Stödområde 5m	11	94	346	240	255	251	242	300	1 739
Övriga riket	84	1 221	4 014	3 112	3 052	3 386	3 112	4 559	22 540
Storleksgrupp åker, hektar									
-2,0	1	15	79	66	79	78	66	90	474
2,1 - 5,0	56	981	2 510	1 583	1 722	1 964	1 932	3 423	14 171
5,1 - 10,0	62	722	2 397	1 574	1 737	1 965	1 903	3 360	13 720
10,1 - 20,0	64	681	2 147	1 651	1 782	2 032	2 030	3 283	13 670
20,1 - 30,0	33	355	1 221	1 007	958	1 181	1 063	1 468	7 286
30,1 - 50,0	38	390	1 551	1 208	1 250	1 401	1 246	1 329	8 413
50,1 - 100,0	30	519	1 897	1 438	1 421	1 361	1 178	836	8 680
100,1-	10	289	1 012	758	763	697	501	304	4 334
Storleksgrupp jordbruksmark, hektar									
-2,0	1	13	63	59	70	67	59	83	415
2,1 - 5,0	36	713	1 752	1 067	1 151	1 381	1 362	2 553	10 015
5,1 - 10,0	59	761	2 315	1 501	1 631	1 803	1 826	3 138	13 034
10,1 - 20,0	68	715	2 281	1 680	1 874	2 139	2 089	3 509	14 355
20,1 - 30,0	37	375	1 296	1 072	1 021	1 229	1 125	1 779	7 934
30,1 - 50,0	41	417	1 571	1 236	1 301	1 492	1 338	1 543	8 939
50,1 - 100,0	37	558	2 127	1 620	1 622	1 604	1 424	1 063	10 055
100,1-	15	400	1 409	1 050	1 042	964	696	425	6 001
Hela riket									
2005	294	3 952	12 814	9 285	9 712	10 679	9 919	14 093	70 748
2003 ¹	287	3 593	12 040	8 339	8 973	9 752	7 822	11 596	62 402
1999 ¹	310	4 878	14 617	9 784	11 261	10 126	8 339	15 842	75 157

¹ För jämförelseären ingår inte jordbruksföretag med mindre än 2,01 ha åkermark eller trädgårdsföretag utan åkermark

16. Antal kvinnliga företagare efter ålder i enskild firma 2005

16. Number of female holders by age in private firms 2005

Område Storleksgrupp	Ålder, år								Summa
	-24	25-34	35-44	45-49	50-54	55-59	60-64	65-	
Län									
Stockholms	1	20	76	52	38	44	43	48	322
Uppsala	3	18	80	50	46	58	35	33	323
Södermanlands	-	12	58	41	46	32	35	44	268
Östergötlands	2	20	75	43	43	57	45	45	330
Jönköpings	3	32	103	67	54	55	61	118	493
Kronobergs	1	38	75	43	39	41	44	72	353
Kalmar	1	37	88	64	48	46	57	75	416
Gotlands	-	6	41	28	21	19	27	32	174
Blekinge	-	12	31	12	21	22	20	28	146
Skåne	2	89	284	179	148	138	117	171	1 128
Hallands	4	40	113	67	55	43	58	69	449
Västra Götalands	8	140	378	246	211	229	220	382	1 814
Värmlands	3	54	143	82	87	85	118	155	727
Örebro	3	22	78	56	45	52	48	46	350
Västmanlands	2	26	44	45	36	43	27	33	256
Dalarnas	3	16	109	71	43	48	52	80	422
Gävleborgs	2	43	87	76	61	54	73	87	483
Västernorrlands	3	25	85	60	53	68	83	81	458
Jämtlands	4	24	79	59	51	55	68	73	413
Västerbottens	2	33	107	43	46	59	102	113	505
Norrbottens	2	21	44	47	35	33	46	52	280
Produktionsområde									
Götalands södra slättbygder	2	43	140	103	80	58	58	71	555
Götalands mellanbygder	-	39	187	108	96	90	84	111	715
Götalands norra slättbygder	5	54	151	117	108	104	92	147	778
Svealands slättbygder	6	103	343	232	208	225	178	212	1 507
Götalands skogsbygder	13	264	672	389	335	364	376	613	3 026
Mellersta Sveriges skogsbygder	9	81	237	177	154	154	196	242	1 250
Nedre Norrland	9	83	277	198	148	178	219	259	1 371
Övre Norrland	5	61	171	107	98	108	176	182	908
Stödområde									
Stödområde 1	1	23	80	43	44	47	73	78	389
Stödområde 2a	7	63	180	111	97	107	168	167	900
Stödområde 2b	4	41	117	94	77	89	107	124	653
Stödområde 3	5	48	133	91	72	79	105	140	673
Stödområde 4a	2	43	162	112	90	94	116	166	785
Stödområde 4b	-	10	30	22	21	19	17	29	148
Stödområde 5a	7	135	350	204	169	191	232	359	1 647
Stödområde 5b	10	145	378	251	217	234	216	305	1 756
Stödområde 5c	1	33	119	74	69	75	63	81	515
Stödområde 5m	2	12	45	37	31	24	27	26	204
Övriga riket	10	175	584	392	340	322	255	362	2 440
Storleksgrupp åker, hektar									
-2,0	-	2	15	8	19	12	6	12	74
2,1 - 5,0	14	311	723	432	402	399	404	563	3 248
5,1 - 10,0	15	189	612	337	290	338	354	546	2 681
10,1 - 20,0	6	128	387	299	244	247	285	399	1 995
20,1 - 30,0	7	42	135	115	91	118	136	135	779
30,1 - 50,0	3	26	138	111	94	88	106	112	678
50,1 - 100,0	4	18	135	100	68	57	69	50	501
100,1-	-	12	33	29	19	22	19	20	154
Storleksgrupp jordbruksmark, hektar									
-2,0	-	1	13	7	15	12	6	11	65
2,1 - 5,0	11	220	502	276	274	272	289	418	2 262
5,1 - 10,0	16	218	603	347	309	332	348	512	2 685
10,1 - 20,0	5	142	472	350	280	281	308	452	2 290
20,1 - 30,0	6	65	193	132	113	141	156	191	997
30,1 - 50,0	6	40	171	140	117	125	137	141	877
50,1 - 100,0	3	29	153	122	83	78	102	81	651
100,1-	2	13	71	57	36	40	33	31	283
Hela riket									
2005	49	728	2 178	1 431	1 227	1 281	1 379	1 837	10 110
2003 ¹	30	487	1 688	1 004	839	1 033	1 037	1 262	7 380

¹ För jämförelseåren ingår inte jordbruksföretag med mindre än 2,01 ha åkermark eller trädgårdsföretag utan åkermark

17. Antal manliga företagare efter ålder i enskild firma 2005

17. Number of male holders by age in private firms 2005

Område Storleksgrupp	Ålder, år								Summa
	-24	25-34	35-44	45-49	50-54	55-59	60-64	65-	
Län									
Stockholms	2	39	209	177	212	222	247	297	1 405
Uppsala	8	86	358	289	326	343	316	400	2 126
Södermanlands	5	63	258	223	224	305	264	341	1 683
Östergötlands	13	140	506	368	410	465	417	514	2 833
Jönköpings	13	181	623	449	478	507	399	581	3 231
Kronobergs	13	117	369	309	289	335	269	488	2 189
Kalmar	14	151	508	341	398	429	375	527	2 743
Gotlands	5	88	293	173	186	189	193	248	1 375
Blekinge	4	82	228	165	143	163	147	263	1 195
Skåne	32	416	1 356	1 000	1 117	1 108	1 060	1 620	7 709
Hallands	11	144	463	379	396	448	396	689	2 926
Västra Götalands	51	711	2 188	1 605	1 672	1 879	1 689	2 825	12 620
Värmlands	17	181	606	437	452	460	467	697	3 317
Örebro	6	119	370	261	309	355	299	406	2 125
Västmanlands	3	86	336	263	255	301	269	338	1 851
Dalarnas	10	89	300	239	258	304	272	357	1 829
Gävleborgs	6	145	446	271	343	375	337	354	2 277
Västernorrlands	8	105	359	245	283	375	329	395	2 099
Jämtlands	11	85	291	183	216	273	251	279	1 589
Västerbottens	8	128	391	302	344	364	328	401	2 266
Norrbottens	5	68	178	175	174	198	216	236	1 250
Produktionsområde									
Götalands södra slättbygder	11	214	759	587	624	663	648	899	4 405
Götalands mellanbygder	28	396	1 086	749	803	825	746	1 172	5 805
Götalands norra slättbygder	32	404	1 245	991	971	1 108	996	1 587	7 334
Svealands slättbygder	28	409	1 535	1 271	1 316	1 500	1 417	1 814	9 290
Götalands skogsbygder	80	943	3 237	2 335	2 545	2 700	2 366	3 839	18 045
Mellersta Sveriges skogsbygder	21	332	1 100	708	873	1 003	897	1 263	6 197
Nedre Norrland	32	311	1 025	692	779	968	857	963	5 627
Övre Norrland	13	215	649	521	574	631	613	719	3 935
Stödområde									
Stödområde 1	7	83	249	183	230	267	228	323	1 570
Stödområde 2a	18	220	653	531	539	607	601	641	3 810
Stödområde 2b	12	159	525	335	395	512	450	504	2 892
Stödområde 3	13	150	527	344	378	424	414	520	2 770
Stödområde 4a	11	219	653	437	552	609	549	813	3 843
Stödområde 4b	5	36	146	132	121	118	116	145	819
Stödområde 5a	50	544	1 736	1 225	1 364	1 465	1 258	2 010	9 652
Stödområde 5b	40	535	1 872	1 335	1 503	1 535	1 363	2 106	10 289
Stödområde 5c	6	150	544	409	467	570	489	723	3 358
Stödområde 5m	9	82	301	203	224	227	215	274	1 535
Övriga riket	74	1 046	3 430	2 720	2 712	3 064	2 857	4 197	20 100
Storleksgrupp åker, hektar									
-2,0	1	13	64	58	60	66	60	78	400
2,1 - 5,0	42	670	1 787	1 151	1 320	1 565	1 528	2 860	10 923
5,1 - 10,0	47	533	1 785	1 237	1 447	1 627	1 549	2 814	11 039
10,1 - 20,0	58	553	1 760	1 352	1 538	1 785	1 745	2 884	11 675
20,1 - 30,0	26	313	1 086	892	867	1 063	927	1 333	6 507
30,1 - 50,0	35	364	1 413	1 097	1 156	1 313	1 140	1 217	7 735
50,1 - 100,0	26	501	1 762	1 338	1 353	1 304	1 109	786	8 179
100,1-	10	277	979	729	744	675	482	284	4 180
Storleksgrupp jordbruksmark, hektar									
-2,0	1	12	50	52	55	55	53	72	350
2,1 - 5,0	25	493	1 250	791	877	1 109	1 073	2 135	7 753
5,1 - 10,0	43	543	1 712	1 154	1 322	1 471	1 478	2 626	10 349
10,1 - 20,0	63	573	1 809	1 330	1 594	1 858	1 781	3 057	12 065
20,1 - 30,0	31	310	1 103	940	908	1 088	969	1 588	6 937
30,1 - 50,0	35	377	1 400	1 096	1 184	1 367	1 201	1 402	8 062
50,1 - 100,0	34	529	1 974	1 498	1 539	1 526	1 322	982	9 404
100,1-	13	387	1 338	993	1 006	924	663	394	5 718
Hela riket									
2005	245	3 224	10 636	7 854	8 485	9 398	8 540	12 256	60 638
2003 ¹	257	3 106	10 352	7 335	8 134	8 719	6 785	10 334	55 022

¹ För jämförelseåren ingår inte jordbruksföretag med mindre än 2,01 ha åkermark eller trädgårdsföretag utan åkermark

18. Åkerareal efter företagarens ålder i enskild firma 2005, hektar

18. Area of arable land by age of holder in private firms in 2005, hectare

Område Storleksgrupp	Ålder, år								Summa
	-24	25-34	35-44	45-49	50-54	55-59	60-64	65-	
Län									
Stockholms	142	2 640	10 385	8 661	10 503	11 124	9 780	10 507	63 742
Uppsala	291	5 234	22 834	17 186	20 837	20 281	16 426	15 462	118 551
Södermanlands	151	5 107	19 168	15 011	13 853	17 271	13 900	14 213	98 673
Östergötlands	466	8 037	27 368	23 691	26 386	25 763	19 632	17 924	149 267
Jönköpings	305	6 440	19 852	13 402	13 254	13 352	9 343	8 268	84 216
Kronobergs	230	3 077	9 873	7 741	6 753	8 468	5 646	6 431	48 218
Kalmar	461	6 638	22 453	16 385	16 897	15 513	11 912	13 241	103 500
Gotlands	136	5 554	17 389	11 065	11 080	8 729	8 741	8 343	71 036
Blekinge	69	2 142	5 732	4 774	3 790	5 086	3 341	3 607	28 541
Skåne	981	16 624	64 454	52 269	58 042	47 768	43 073	42 778	325 991
Hallands	327	4 554	16 428	14 162	12 814	14 023	12 002	11 939	86 248
Västra Götalands	1 625	22 158	81 589	65 458	61 761	63 263	53 114	61 885	410 852
Värmlands	551	6 506	22 851	17 303	14 899	14 294	12 053	11 931	100 388
Örebro	103	5 825	16 929	13 844	14 139	15 960	12 571	11 343	90 713
Västmanlands	88	4 245	20 750	15 014	13 189	18 058	12 823	13 736	97 902
Dalarnas	311	3 080	11 332	7 687	7 826	8 903	6 960	6 533	52 632
Gävleborgs	99	5 294	13 974	9 377	11 136	10 058	9 367	5 602	64 908
Västernorrlands	361	3 108	10 951	6 787	7 942	9 151	6 251	4 383	48 935
Jämtlands	417	3 843	9 190	4 946	5 823	4 977	5 599	3 094	37 889
Västerbottens	183	3 849	11 425	9 428	8 553	9 276	7 860	5 256	55 830
Norrbottens	104	1 908	5 766	5 276	4 975	4 837	4 755	2 717	30 338
Produktionsområde									
Götalands södra slättbygder	322	10 410	43 404	35 818	39 695	36 772	32 456	28 069	226 945
Götalands mellanbygder	1 147	17 756	54 373	40 214	40 893	33 950	30 098	31 541	249 971
Götalands norra slättbygder	1 024	18 359	65 513	57 727	55 617	56 365	46 551	50 839	351 995
Svealands slättbygder	946	24 095	94 383	75 029	75 227	85 853	67 578	67 532	490 643
Götalands skogsbygder	1 664	26 494	94 297	69 123	68 242	69 092	51 981	59 004	439 897
Mellersta Sveriges skogsbygder	819	11 390	37 004	25 185	27 695	26 333	22 961	21 490	172 877
Nedre Norrland	1 188	11 112	33 166	20 926	22 499	22 531	19 564	12 167	143 153
Övre Norrland	291	6 247	18 551	15 444	14 582	15 259	13 960	8 554	92 889
Stödområde									
Stödområde 1	158	2 196	5 220	3 337	3 982	3 821	3 558	2 694	24 966
Stödområde 2a	617	7 874	21 136	17 676	15 556	15 646	15 154	8 509	102 168
Stödområde 2b	402	4 974	17 403	10 020	11 789	12 914	10 334	6 539	74 374
Stödområde 3	427	5 191	15 455	10 069	9 655	9 913	9 337	6 394	66 440
Stödområde 4a	312	6 606	22 076	15 772	18 357	17 167	14 009	14 694	108 992
Stödområde 4b	115	2 384	8 833	7 294	6 175	6 115	4 289	3 912	39 116
Stödområde 5a	1 142	13 352	44 407	30 948	31 149	32 254	23 910	25 593	202 755
Stödområde 5b	1 233	19 875	69 216	49 065	51 575	48 364	37 822	39 446	316 595
Stödområde 5c	169	6 009	25 107	19 061	20 148	20 823	16 070	18 376	125 763
Stödområde 5m	247	3 888	16 374	12 380	11 720	9 744	9 174	10 163	73 691
Övriga riket	2 578	53 514	195 465	163 845	164 344	169 396	141 491	142 875	1 033 509
Storleksgrupp åker, hektar									
-2,0	0	7	35	30	48	30	21	37	208
2,1 - 5,0	192	3 309	8 603	5 534	5 992	6 897	6 858	12 124	49 510
5,1 - 10,0	463	5 216	17 317	11 412	12 634	14 347	13 836	24 569	99 795
10,1 - 20,0	945	9 683	30 800	23 937	25 892	29 547	29 192	46 866	196 862
20,1 - 30,0	790	8 698	30 125	24 782	23 561	29 211	26 132	35 888	179 187
30,1 - 50,0	1 463	15 328	60 666	47 273	49 204	55 164	48 680	50 862	328 640
50,1 - 100,0	2 034	36 350	132 794	101 513	100 129	94 915	81 257	56 754	605 745
100,1-	1 512	47 273	160 352	124 985	126 991	116 045	79 172	52 094	708 423
Hela riket									
2005	7 400	125 863	440 692	339 465	344 450	346 156	285 148	279 195	2 168 369
2003 ¹	7 282	136 834	481 882	341 970	350 395	341 550	246 333	246 697	2 152 942

¹ För jämförelseåren ingår inte jordbruksföretag med mindre än 2,01 ha åkermark eller trädgårdsföretag utan åkermark

19. Åkerareal för kvinnliga företagare efter ålder i enskild firma 2005, hektar

19. Area of arable land for female holders by age in private firms in 2005, hectare

Område Storleksgrupp	Ålder, år								Summa
	-24	25-34	35-44	45-49	50-54	55-59	60-64	65-	
Län									
Stockholms	29	244	1 378	733	735	572	990	882	5 563
Uppsala	80	195	1 957	1 114	1 042	1 492	735	860	7 475
Södermanlands	-	155	1 167	1 028	941	669	619	675	5 255
Östergötlands	16	155	1 417	1 441	1 299	1 615	878	1 381	8 202
Jönköpings	40	302	1 447	753	726	599	1 270	1 272	6 409
Kronobergs	48	290	876	517	421	678	602	735	4 166
Kalmar	4	333	1 589	1 411	775	888	896	1 157	7 054
Gotlands	-	188	967	641	577	465	661	696	4 195
Blekinge	-	177	405	80	148	463	299	219	1 792
Skåne	7	739	4 866	2 837	2 416	2 478	1 847	2 774	17 964
Hallands	57	884	1 293	920	677	458	983	802	6 074
Västra Götalands	59	1 554	5 674	4 711	3 333	3 423	3 538	4 780	27 073
Värmlands	48	979	2 953	1 274	991	1 225	1 969	1 724	11 163
Örebro	18	554	954	1 048	892	779	729	779	5 753
Västmanlands	27	354	1 124	1 405	905	1 154	737	854	6 559
Dalarnas	84	387	1 351	1 480	740	720	554	1 081	6 397
Gävleborgs	37	484	1 636	1 584	892	591	1 197	1 053	7 474
Västernorrlands	95	255	1 391	1 103	741	907	1 192	767	6 451
Jämtlands	101	480	1 037	1 008	629	576	891	690	5 411
Västerbottens	36	421	1 473	1 221	756	805	1 884	1 267	7 862
Norrbottens	13	340	781	696	664	602	679	575	4 350
Produktionsområde									
Götalands södra slättbygder	9	759	2 445	1 957	1 635	1 216	1 333	1 511	10 865
Götalands mellanbygder	-	545	3 907	2 197	1 515	1 787	1 602	1 902	13 455
Götalands norra slättbygder	40	757	3 296	3 235	2 583	2 888	2 208	2 706	17 712
Svealands slättbygder	135	1 732	7 660	5 225	4 424	5 051	4 035	4 239	32 500
Götalands skogsbygder	179	2 455	8 454	4 796	4 274	4 796	5 400	7 175	37 529
Mellersta Sveriges skogsbygder	106	1 239	2 953	3 689	2 153	1 801	2 455	2 746	17 142
Nedre Norrland	276	1 175	4 614	3 763	2 157	2 050	3 233	2 779	20 046
Övre Norrland	52	809	2 406	2 145	1 559	1 571	2 885	1 964	13 392
Stödområde									
Stödområde 1	4	137	883	729	460	477	692	597	3 978
Stödområde 2a	202	1 123	2 746	2 103	1 783	1 551	3 110	2 009	14 626
Stödområde 2b	110	518	2 066	1 987	1 111	1 144	1 709	1 284	9 928
Stödområde 3	60	707	2 138	1 367	834	945	1 417	1 411	8 879
Stödområde 4a	37	680	2 348	2 218	1 288	1 040	1 565	2 049	11 226
Stödområde 4b	-	284	927	393	392	558	294	344	3 193
Stödområde 5a	77	1 276	3 877	2 415	1 820	2 164	3 061	3 764	18 454
Stödområde 5b	114	1 314	5 805	4 068	3 198	4 132	3 493	4 519	26 643
Stödområde 5c	29	401	1 998	1 316	1 437	1 239	1 157	1 309	8 887
Stödområde 5m	21	235	889	877	755	337	496	765	4 374
Övriga riket	144	2 797	12 059	9 533	7 222	7 572	6 153	6 973	52 453
Storleksgrupp åker, hektar									
-2,0	-	0	8	5	13	6	2	5	38
2,1 - 5,0	44	1 024	2 437	1 506	1 359	1 378	1 417	1 947	11 112
5,1 - 10,0	102	1 347	4 298	2 385	2 103	2 417	2 551	3 872	19 076
10,1 - 20,0	89	1 774	5 501	4 238	3 510	3 537	4 083	5 690	28 423
20,1 - 30,0	174	1 012	3 319	2 838	2 271	2 882	3 365	3 253	19 113
30,1 - 50,0	111	1 029	5 301	4 309	3 557	3 481	4 016	4 253	26 057
50,1 - 100,0	277	1 113	9 130	7 215	4 650	3 903	4 488	3 242	34 019
100,1-	-	2 172	5 741	4 511	2 835	3 556	3 227	2 761	24 803
Hela riket									
2005	796	9 470	35 736	27 006	20 299	21 160	23 149	25 023	162 640
2003 ¹	494	7 690	36 284	22 234	16 096	20 400	21 233	19 390	143 821

¹ För jämförelseåren ingår inte jordbruksföretag med mindre än 2,01 ha åkermark eller trädgårdsföretag utan åkermark

20. Åkerareal för manliga företagare efter ålder i enskild firma 2005, hektar

20. Area of arable land for male holders by age in private firms in 2005, hectare

Område Storleksgrupp	Ålder, år								Summa
	-24	25-34	35-44	45-49	50-54	55-59	60-64	65-	
Län									
Stockholms	113	2 396	9 007	7 928	9 767	10 552	8 790	9 625	58 178
Uppsala	212	5 039	20 877	16 071	19 795	18 789	15 691	14 602	111 076
Södermanlands	151	4 952	18 000	13 983	12 912	16 601	13 281	13 538	93 419
Östergötlands	449	7 882	25 951	22 250	25 087	24 147	18 754	16 543	141 065
Jönköpings	265	6 138	18 405	12 649	12 528	12 753	8 074	6 996	77 808
Kronobergs	183	2 786	8 996	7 224	6 332	7 790	5 043	5 697	44 052
Kalmar	457	6 305	20 865	14 974	16 122	14 625	11 016	12 084	96 447
Gotlands	136	5 366	16 422	10 424	10 503	8 264	8 080	7 646	66 841
Blekinge	69	1 965	5 327	4 694	3 642	4 622	3 042	3 387	26 749
Skåne	973	15 886	59 588	49 432	55 626	45 290	41 226	40 005	308 027
Hallands	270	3 670	15 135	13 242	12 136	13 565	11 019	11 137	80 174
Västra Götalands	1 566	20 603	75 916	60 746	58 427	59 840	49 576	57 105	383 779
Värmlands	503	5 527	19 898	16 029	13 908	13 069	10 084	10 207	89 225
Örebro	84	5 271	15 975	12 795	13 247	15 181	11 842	10 565	84 960
Västmanlands	62	3 891	19 626	13 609	12 284	16 904	12 086	12 882	91 343
Dalarnas	227	2 692	9 981	6 207	7 087	8 184	6 406	5 452	46 236
Gävleborgs	62	4 809	12 338	7 793	10 244	9 467	8 171	4 549	57 433
Västernorrlands	266	2 852	9 561	5 684	7 201	8 244	5 059	3 616	42 484
Jämtlands	316	3 363	8 153	3 938	5 194	4 401	4 708	2 405	32 479
Västerbottens	147	3 428	9 952	8 207	7 798	8 470	5 976	3 990	47 968
Norrbottens	91	1 568	4 985	4 579	4 311	4 236	4 076	2 142	25 987
Produktionsområde									
Götalands södra slättbygder	314	9 651	40 959	33 861	38 060	35 555	31 123	26 557	216 080
Götalands mellanbygder	1 147	17 211	50 466	38 017	39 378	32 163	28 496	29 638	236 516
Götalands norra slättbygder	983	17 602	62 216	54 492	53 034	53 478	44 344	48 133	334 283
Svealands slättbygder	811	22 364	86 723	69 804	70 802	80 803	63 544	63 293	458 142
Götalands skogsbygder	1 485	24 038	85 843	64 327	63 969	64 295	46 581	51 829	402 368
Mellersta Sveriges skogsbygder	713	10 151	34 052	21 495	25 542	24 532	20 506	18 744	155 735
Nedre Norrland	912	9 937	28 552	17 163	20 342	20 481	16 331	9 388	123 106
Övre Norrland	239	5 439	16 145	13 299	13 024	13 688	11 075	6 590	79 498
Stödområde									
Stödområde 1	154	2 059	4 337	2 608	3 522	3 344	2 866	2 097	20 988
Stödområde 2a	415	6 752	18 389	15 574	13 773	14 095	12 044	6 500	87 543
Stödområde 2b	292	4 456	15 337	8 033	10 678	11 770	8 624	5 255	64 446
Stödområde 3	367	4 483	13 318	8 702	8 821	8 968	7 920	4 983	57 561
Stödområde 4a	276	5 926	19 728	13 553	17 069	16 127	12 443	12 645	97 767
Stödområde 4b	115	2 099	7 906	6 901	5 783	5 556	3 995	3 569	35 923
Stödområde 5a	1 065	12 076	40 530	28 533	29 329	30 090	20 849	21 830	184 301
Stödområde 5b	1 119	18 562	63 410	44 997	48 377	44 231	34 329	34 927	289 952
Stödområde 5c	140	5 608	23 109	17 744	18 711	19 584	14 913	17 067	116 876
Stödområde 5m	226	3 654	15 486	11 503	10 965	9 407	8 678	9 398	69 317
Övriga riket	2 435	50 717	183 406	154 312	157 122	161 824	135 339	135 902	981 056
Storleksgrupp åker, hektar									
-2,0	0	7	27	25	35	24	20	33	170
2,1 - 5,0	149	2 285	6 167	4 028	4 633	5 519	5 441	10 176	38 397
5,1 - 10,0	362	3 869	13 019	9 027	10 531	11 930	11 285	20 697	80 718
10,1 - 20,0	856	7 909	25 298	19 699	22 382	26 010	25 109	41 176	168 440
20,1 - 30,0	616	7 686	26 806	21 944	21 289	26 329	22 767	32 636	160 074
30,1 - 50,0	1 352	14 299	55 365	42 964	45 646	51 683	44 664	46 609	302 584
50,1 - 100,0	1 756	35 237	123 664	94 298	95 479	91 011	76 769	53 512	571 726
100,1-	1 512	45 102	154 610	120 475	124 156	112 489	75 944	49 333	683 620
Hela riket									
2005	6 604	116 392	404 956	312 459	324 151	324 996	262 000	254 172	2 005 729
2003 ¹	6 788	129 143	445 598	319 736	334 299	321 150	225 100	227 307	2 009 122

¹ För jämförelseåren ingår inte jordbruksföretag med mindre än 2,01 ha åkermark eller trädgårdsföretag utan åkermark

21. Areal jordbruksmark efter företagarens ålder i enskild firma 2005, hektar

21. Area of agricultural land by age of holder in private firms in 2005, hectare

Område Storleksgrupp	Ålder, år								Summa
	-24	25-34	35-44	45-49	50-54	55-59	60-64	65-	
Län									
Stockholms	150	3 001	12 100	10 566	12 431	13 004	11 708	12 402	75 364
Uppsala	341	5 792	26 145	19 589	23 878	23 874	18 856	17 372	135 846
Södermanlands	162	5 746	22 505	17 341	16 165	19 912	15 980	16 729	114 541
Östergötlands	538	10 621	35 453	29 985	33 375	32 414	24 620	22 243	189 249
Jönköpings	460	9 302	29 060	20 232	19 876	19 921	14 042	12 099	124 992
Kronobergs	302	4 646	14 267	11 468	10 262	12 816	8 283	9 594	71 638
Kalmar	1 137	10 404	36 504	25 859	26 184	25 093	18 425	20 464	164 071
Gotlands	236	7 402	23 770	14 768	15 082	11 652	12 270	11 578	96 758
Blekinge	82	2 800	8 133	6 524	5 416	7 262	4 919	5 996	41 133
Skåne	1 137	19 154	74 088	58 574	66 169	54 585	50 076	49 822	373 606
Hallands	367	5 371	19 157	16 582	14 946	16 763	13 944	14 304	101 434
Västra Götalands	1 894	25 721	94 343	74 591	71 604	72 408	60 851	69 628	471 040
Värmlands	573	7 109	25 345	18 719	15 929	15 384	13 122	12 584	108 765
Örebro	123	6 388	18 650	15 071	15 672	17 504	13 608	12 549	99 566
Västmanlands	88	4 819	22 256	16 185	14 253	19 523	14 145	14 361	105 631
Dalarnas	392	3 566	14 356	9 891	10 248	10 849	8 478	7 680	65 459
Gävleborgs	108	5 728	15 588	10 785	12 142	10 871	10 451	6 058	71 731
Västernorrlands	368	3 261	11 598	7 485	8 422	9 897	6 608	4 642	52 281
Jämtlands	501	5 179	12 430	6 770	8 714	6 377	7 385	3 884	51 239
Västerbottens	189	4 013	11 922	9 856	8 907	9 619	8 115	5 739	58 361
Norrbottens	106	2 042	6 144	5 612	5 366	5 074	5 017	2 881	32 240
Produktionsområde									
Götalands södra slättbygder	332	10 898	46 280	37 683	41 707	38 982	34 716	30 634	241 232
Götalands mellanbygder	1 917	23 567	74 276	52 663	55 059	46 645	40 875	42 573	337 576
Götalands norra slättbygder	1 175	20 778	72 616	64 219	62 627	62 833	51 437	55 169	390 854
Svealands slättbygder	1 031	26 811	105 381	83 792	84 753	96 565	75 978	75 412	549 723
Götalands skogsbygder	2 279	37 660	132 601	96 775	96 108	97 522	73 546	81 240	617 731
Mellersta Sveriges skogsbygder	841	12 651	41 598	28 543	30 814	29 455	26 030	24 054	193 986
Nedre Norrland	1 379	12 231	39 300	25 190	27 708	25 550	22 128	13 571	167 058
Övre Norrland	299	7 470	21 761	17 589	16 265	17 252	16 194	9 955	106 784
Stödområde									
Stödområde 1	181	3 307	7 365	4 618	5 295	5 159	5 110	3 838	34 873
Stödområde 2a	746	8 644	25 418	19 822	17 882	17 262	16 656	9 363	115 793
Stödområde 2b	418	5 254	18 909	11 640	13 545	13 957	11 356	6 961	82 040
Stödområde 3	465	5 619	17 549	12 036	11 500	11 417	10 491	7 086	76 162
Stödområde 4a	312	7 171	24 151	17 005	19 765	18 277	15 347	15 717	117 746
Stödområde 4b	119	2 669	9 220	7 736	6 643	6 457	4 481	4 083	41 408
Stödområde 5a	1 633	20 512	67 577	47 162	48 355	49 761	36 669	38 374	310 043
Stödområde 5b	2 049	26 591	94 285	65 821	68 735	66 662	51 242	51 629	427 014
Stödområde 5c	187	8 109	34 009	25 297	28 209	27 579	21 307	24 705	169 402
Stödområde 5m	310	4 995	20 112	15 598	13 723	11 760	11 629	12 448	90 576
Övriga riket	2 833	59 196	215 217	179 720	181 388	186 513	156 619	158 404	1 139 889
Storleksgrupp jordbruksmark, hektar									
-2,0	0	5	26	30	36	23	20	31	171
2,1 - 5,0	127	2 486	6 278	3 852	4 119	4 976	4 925	9 251	36 015
5,1 - 10,0	435	5 563	16 990	11 026	12 052	13 312	13 461	23 223	96 061
10,1 - 20,0	991	10 307	32 712	24 211	27 159	30 959	30 261	50 186	206 785
20,1 - 30,0	900	9 077	32 075	26 343	25 129	30 423	27 542	43 665	195 154
30,1 - 50,0	1 543	16 374	61 255	48 587	51 162	58 702	52 400	59 268	349 290
50,1 - 100,0	2 554	40 092	151 715	114 522	115 794	112 287	99 456	72 135	708 554
100,1-	2 705	68 163	232 763	177 883	179 590	164 122	112 840	74 850	1 012 916
Hela riket									
2005	9 255	152 067	533 813	406 453	415 041	414 804	340 904	332 608	2 604 945

22. Areal jordbruksmark för kvinnliga företagare efter ålder i enskild firma 2005, hektar

22. Area of agricultural land for female holders by age in private firms in 2005, hectare

Område Storleksgrupp	Ålder, år								Summa
	-24	25-34	35-44	45-49	50-54	55-59	60-64	65-	
Län									
Stockholms	37	327	1 692	926	1 047	752	1 182	1 131	7 093
Uppsala	110	220	2 261	1 374	1 401	2 100	916	1 042	9 424
Södermanlands	-	189	1 726	1 254	1 156	853	848	809	6 835
Östergötlands	40	240	2 000	1 984	1 828	2 186	1 189	1 768	11 236
Jönköpings	83	485	2 173	1 274	1 200	947	1 939	1 910	10 012
Kronobergs	48	468	1 383	842	671	1 120	970	1 081	6 583
Kalmar	9	564	2 608	2 486	1 357	1 469	1 474	2 156	12 123
Gotlands	-	506	1 685	1 002	1 211	967	1 193	1 222	7 786
Blekinge	-	261	754	175	273	705	590	423	3 180
Skåne	8	1 006	5 931	3 574	2 858	3 269	2 451	3 488	22 586
Hallands	74	1 053	1 595	1 103	873	609	1 146	990	7 443
Västra Götalands	62	1 883	7 112	5 695	4 014	4 071	4 134	5 857	32 828
Värmlands	54	1 108	3 329	1 412	1 022	1 297	2 082	1 843	12 147
Örebro	30	619	1 166	1 166	1 038	931	877	827	6 654
Västmanlands	27	434	1 285	1 556	978	1 310	898	954	7 443
Dalarnas	140	651	2 176	2 429	969	1 054	776	1 678	9 872
Gävleborgs	37	599	1 741	1 830	968	690	1 351	1 131	8 347
Västernorrlands	95	275	1 509	1 180	787	979	1 298	828	6 950
Jämtlands	126	526	1 363	1 587	831	864	1 541	837	7 675
Västerbottens	36	469	1 640	1 305	781	846	1 981	1 326	8 383
Norrbottens	15	372	826	804	847	657	756	610	4 888
Produktionsområde									
Götalands södra slättbygder	9	798	2 761	2 213	1 775	1 384	1 484	1 676	12 098
Götalands mellanbygder	-	1 042	5 719	3 396	2 601	2 856	2 693	3 185	21 493
Götalands norra slättbygder	42	836	4 046	3 857	3 039	3 303	2 442	3 025	20 590
Svealands slättbygder	177	2 028	9 256	6 105	5 454	6 299	4 840	4 919	39 078
Götalands skogsbygder	271	3 655	12 186	7 298	6 424	7 330	7 939	10 360	55 462
Mellersta Sveriges skogsbygder	121	1 536	3 468	4 280	2 390	2 039	2 799	3 091	19 722
Nedre Norrland	357	1 345	5 410	4 913	2 562	2 556	3 665	3 409	24 217
Övre Norrland	54	1 013	3 108	2 897	1 866	1 908	3 731	2 247	16 825
Stödområde									
Stödområde 1	4	161	1 261	1 283	629	768	1 399	797	6 301
Stödområde 2a	285	1 360	3 554	2 570	2 205	1 802	3 397	2 468	17 640
Stödområde 2b	110	546	2 208	2 240	1 194	1 246	1 902	1 408	10 853
Stödområde 3	67	873	2 421	2 017	889	1 180	1 560	1 593	10 601
Stödområde 4a	37	870	2 668	2 525	1 422	1 154	1 720	2 223	12 618
Stödområde 4b	-	321	1 075	414	397	594	316	367	3 485
Stödområde 5a	130	1 987	6 028	3 843	3 239	3 468	4 958	5 745	29 398
Stödområde 5b	138	2 124	8 355	6 039	4 908	6 417	5 033	6 416	39 431
Stödområde 5c	37	508	2 870	1 812	2 122	1 716	1 580	1 786	12 432
Stödområde 5m	28	289	1 174	1 100	892	418	588	1 228	5 717
Övriga riket	195	3 213	14 339	11 116	8 215	8 912	7 139	7 879	61 010
Storleksgrupp jordbruksmark, hektar									
-2,0	-	0	7	4	7	6	2	3	28
2,1 - 5,0	37	748	1 776	977	950	960	1 019	1 479	7 945
5,1 - 10,0	115	1 587	4 382	2 485	2 268	2 449	2 593	3 753	19 632
10,1 - 20,0	76	2 014	6 727	4 992	3 969	3 957	4 465	6 364	32 564
20,1 - 30,0	150	1 551	4 630	3 259	2 781	3 444	3 859	4 668	24 343
30,1 - 50,0	220	1 517	6 519	5 443	4 536	4 824	5 199	5 414	33 673
50,1 - 100,0	202	1 981	10 682	8 613	5 814	5 156	6 996	5 338	44 782
100,1-	230	2 855	11 229	9 186	5 785	6 880	5 460	4 893	46 520
Hela riket									
2005	1 030	12 253	45 953	34 959	26 111	27 676	29 593	31 911	209 486

23. Areal jordbruksmark för manliga företagare efter ålder i enskild firma 2005, hektar

23. Area of agricultural land for male holders by age in private firms in 2005, hectare

Område Storleksgrupp	Ålder, år								Summa
	-24	25-34	35-44	45-49	50-54	55-59	60-64	65-	
Län									
Stockholms	113	2 674	10 408	9 641	11 384	12 252	10 527	11 272	68 271
Uppsala	230	5 572	23 884	18 214	22 477	21 774	17 941	16 329	126 421
Södermanlands	162	5 557	20 779	16 087	15 009	19 060	15 132	15 920	107 705
Östergötlands	498	10 381	33 452	28 002	31 546	30 228	23 431	20 474	178 013
Jönköpings	377	8 817	26 888	18 957	18 676	18 974	12 103	10 189	114 980
Kronobergs	254	4 178	12 883	10 626	9 591	11 695	7 313	8 514	65 055
Kalmar	1 128	9 841	33 896	23 372	24 827	23 624	16 951	18 308	151 948
Gotlands	236	6 896	22 084	13 766	13 871	10 686	11 077	10 356	88 972
Blekinge	82	2 539	7 380	6 349	5 143	6 557	4 329	5 573	37 953
Skåne	1 129	18 148	68 157	55 001	63 311	51 316	47 625	46 335	351 020
Hallands	293	4 318	17 562	15 479	14 072	16 155	12 798	13 314	93 991
Västra Götalands	1 832	23 839	87 231	68 896	67 590	68 337	56 717	63 771	438 213
Värmlands	520	6 001	22 015	17 308	14 907	14 087	11 041	10 741	96 619
Örebro	93	5 770	17 484	13 905	14 634	16 573	12 731	11 722	92 912
Västmanlands	62	4 385	20 971	14 629	13 275	18 213	13 247	13 407	98 188
Dalarnas	251	2 915	12 180	7 463	9 279	9 795	7 702	6 002	55 587
Gävleborgs	71	5 128	13 847	8 955	11 174	10 182	9 100	4 928	63 385
Västernorrlands	273	2 986	10 090	6 305	7 635	8 918	5 310	3 814	45 330
Jämtlands	375	4 653	11 067	5 183	7 882	5 514	5 844	3 046	43 565
Västerbottens	154	3 544	10 283	8 551	8 127	8 773	6 134	4 413	49 978
Norrbottens	91	1 670	5 319	4 807	4 519	4 416	4 261	2 270	27 353
Produktionsområde									
Götalands södra slättbygder	324	10 100	43 519	35 470	39 932	37 598	33 232	28 958	229 133
Götalands mellanbygder	1 917	22 524	68 558	49 267	52 458	43 789	38 182	39 388	316 083
Götalands norra slättbygder	1 133	19 942	68 570	60 362	59 588	59 530	48 995	52 144	370 263
Svealands slättbygder	855	24 782	96 125	77 687	79 298	90 266	71 138	70 493	510 644
Götalands skogsbygder	2 008	34 005	120 416	89 477	89 685	90 191	65 607	70 880	562 269
Mellersta Sveriges skogsbygder	721	11 116	38 130	24 263	28 424	27 416	23 231	20 963	174 264
Nedre Norrland	1 022	10 886	33 890	20 277	25 146	22 994	18 463	10 163	142 842
Övre Norrland	245	6 457	18 653	14 692	14 399	15 344	12 462	7 708	89 959
Stödområde									
Stödområde 1	177	3 146	6 105	3 335	4 667	4 391	3 711	3 041	28 572
Stödområde 2a	462	7 283	21 864	17 253	15 677	15 460	13 259	6 895	98 153
Stödområde 2b	308	4 708	16 702	9 400	12 351	12 711	9 454	5 553	71 186
Stödområde 3	398	4 746	15 127	10 018	10 611	10 237	8 930	5 493	65 561
Stödområde 4a	276	6 302	21 483	14 480	18 343	17 123	13 627	13 494	105 128
Stödområde 4b	119	2 348	8 145	7 322	6 246	5 862	4 164	3 716	37 923
Stödområde 5a	1 503	18 525	61 549	43 318	45 116	46 293	31 710	32 629	280 645
Stödområde 5b	1 911	24 467	85 930	59 782	63 827	60 244	46 210	45 213	387 584
Stödområde 5c	151	7 601	31 139	23 485	26 087	25 863	19 726	22 919	156 970
Stödområde 5m	282	4 706	18 938	14 498	12 832	11 343	11 041	11 220	84 859
Övriga riket	2 638	55 983	200 877	168 603	173 173	177 601	149 479	150 525	1 078 880
Storleksgrupp jordbruksmark, hektar									
-2,0	0	5	19	26	28	17	18	28	143
2,1 - 5,0	91	1 738	4 502	2 875	3 170	4 016	3 906	7 772	28 070
5,1 - 10,0	320	3 976	12 607	8 541	9 783	10 864	10 867	19 471	76 429
10,1 - 20,0	915	8 293	25 985	19 219	23 190	27 002	25 797	43 821	174 222
20,1 - 30,0	750	7 526	27 444	23 084	22 348	26 979	23 683	38 998	170 811
30,1 - 50,0	1 323	14 856	54 735	43 144	46 626	53 878	47 200	53 854	315 616
50,1 - 100,0	2 352	38 111	141 033	105 909	109 980	107 130	92 460	66 797	663 772
100,1-	2 474	65 308	221 534	168 697	173 805	157 242	107 380	69 957	966 396
Hela riket									
2005	8 225	139 814	487 860	371 494	388 930	387 127	311 311	300 697	2 395 459

24. Antal företag och åkermark efter brukningsform och företagarens ålder 2005

24. Number of holdings and area of arable land by type of holding and age of holder in 2005

Kön Brukningsform	Ålder, år								Juridisk person	Summa
	-24	25-34	35-44	45-49	50-54	55-59	60-64	65-		
Antal företag¹										
Kvinnor										
Helt ägda	26	480	1 371	874	823	882	859	1 308		
Helt arrenderade	7	67	200	119	79	73	75	116		
Delvis arrenderade	16	181	607	438	325	326	445	413		
Summa	49	728	2 178	1 431	1 227	1 281	1 379	1 837		
Män										
Helt ägda	92	1 386	4 614	3 517	4 063	4 776	4 617	8 165		
Helt arrenderade	78	543	956	575	532	501	526	793		
Delvis arrenderade	75	1 295	5 066	3 762	3 890	4 121	3 397	3 298		
Summa	245	3 224	10 636	7 854	8 485	9 398	8 540	12 256		
Kvinnor och män										
Helt ägda	118	1 866	5 985	4 391	4 886	5 658	5 476	9 473	2 008	39 861
Helt arrenderade	85	610	1 156	694	611	574	601	909	1 178	6 418
Delvis arrenderade	91	1 476	5 673	4 200	4 215	4 447	3 842	3 711	1 874	29 529
Summa	294	3 952	12 814	9 285	9 712	10 679	9 919	14 093	5 060	75 808
Areal åkermark, ha										
Kvinnor										
Helt ägda	274	4 159	15 145	10 559	9 755	11 245	10 304	13 972		
Helt arrenderade	133	1 379	3 315	2 316	1 332	1 405	1 427	1 958		
Delvis arrenderade	389	3 932	17 276	14 132	9 212	8 510	11 418	9 093		
Summa	796	9 470	35 736	27 006	20 299	21 160	23 149	25 023		
Män										
Helt ägda	1 641	22 132	84 500	71 583	84 211	94 247	86 943	127 888		
Helt arrenderade	2 400	26 396	41 039	26 245	22 044	20 865	18 571	20 500		
Delvis arrenderade	2 563	67 864	279 416	214 631	217 897	209 885	156 485	105 785		
Summa	6 604	116 392	404 956	312 459	324 151	324 996	262 000	254 172		
Kvinnor och män										
Helt ägda	1 915	26 291	99 645	82 142	93 966	105 492	97 248	141 860	118 971	767 530
Helt arrenderade	2 533	27 775	44 354	28 561	23 375	22 269	19 998	22 457	151 596	342 918
Delvis arrenderade	2 952	71 796	296 693	228 762	227 109	218 395	167 903	114 878	264 397	1 592 885
Summa	7 400	125 863	440 692	339 465	344 450	346 156	285 148	279 195	534 964	2 703 333

1) Även företag utan åkermark ingår.

25. Antal företag och jordbruksmark efter brukningsform och företagarens ålder 2005

25. Number of holdings and area of agricultural land by type of holding and age of holder in 2005

Kön Brukningsform	Ålder, år								Juridisk person	Summa
	-24	25-34	35-44	45-49	50-54	55-59	60-64	65-		
Antal företag¹										
Kvinnor										
Helt ägda	26	465	1 318	844	801	852	841	1 282		
Helt arrenderade	3	43	125	73	50	42	54	85		
Delvis arrenderade	20	220	735	514	376	387	484	470		
Summa	49	728	2 178	1 431	1 227	1 281	1 379	1 837		
Män										
Helt ägda	92	1 361	4 483	3 410	3 948	4 647	4 507	8 018		
Helt arrenderade	67	386	628	363	348	315	368	577		
Delvis arrenderade	86	1 477	5 525	4 081	4 189	4 436	3 665	3 661		
Summa	245	3 224	10 636	7 854	8 485	9 398	8 540	12 256		
Kvinnor och män										
Helt ägda	118	1 826	5 801	4 254	4 749	5 499	5 348	9 300	1 935	38 830
Helt arrenderade	70	429	753	436	398	357	422	662	857	4 384
Delvis arrenderade	106	1 697	6 260	4 595	4 565	4 823	4 149	4 131	2 268	32 594
Summa	294	3 952	12 814	9 285	9 712	10 679	9 919	14 093	5 060	75 808
Areal jordbruksmark, ha										
Kvinnor										
Helt ägda	330	4 978	18 258	12 293	11 689	13 228	12 322	16 363		
Helt arrenderade	149	1 350	2 257	1 639	1 579	658	1 384	1 977		
Delvis arrenderade	551	5 925	25 439	21 027	12 843	13 791	15 887	13 571		
Summa	1 030	12 253	45 953	34 959	26 111	27 676	29 593	31 911		
Män										
Helt ägda	2 042	24 958	94 794	79 758	93 383	105 302	97 696	144 831		
Helt arrenderade	2 413	18 913	32 014	18 322	16 867	14 643	15 265	16 622		
Delvis arrenderade	3 769	95 942	361 052	273 415	278 679	267 183	198 350	139 244		
Summa	8 225	139 814	487 860	371 494	388 930	387 127	311 311	300 697		
Kvinnor och män										
Helt ägda	2 372	29 936	113 051	92 051	105 073	118 529	110 018	161 194	131 094	863 318
Helt arrenderade	2 562	20 263	34 271	19 961	18 446	15 301	16 649	18 599	118 379	264 430
Delvis arrenderade	4 320	101 868	386 491	294 442	291 522	280 973	214 237	152 815	362 421	2 089 090
Summa	9 255	152 067	533 813	406 453	415 041	414 804	340 904	332 608	611 894	3 216 839

1) Även företag utan jordbruksmark ingår.

26. Data på kommunnivå (bilaga)

26. Figures for all municipalities (annex)

Data på kommunnivå återfinns som en bilaga till detta Statistiska Meddelande. Data finns i en speciell excelfil som kan öppnas via webbversionen (HTML-versionen) av detta Statistiska Meddelande.

(Återfinns på: www.sjv.se under rubriken Statistik).

Figures for all municipalities are available as an annex to this Statistical Report. Data is available in a special Excel file, which can be opened in the web version of this Statistical Report.

(You find it at: www.sjv.se under the heading Statistics)

Fakta om statistiken

Sedan lång tid tillbaka genomförs i Sverige varje år statistiska undersökningar för att redovisa jordbrukets struktur i juni månad. Vissa år består en del av denna redovisning i att statistiskt belysa antalet företag efter belägenhet, bruksform, företagskategori och storleksgrupp samt antalet företagare efter bl.a. ålder och kön. Statistiken är EU-reglerad enligt Rådets förordning (EEG) 571/88 av den 19 februari 1988 om uppläggning av gemenskapsundersökningar om företagsstrukturen i jordbruket.

Detta omfattar statistiken

Definitioner och förklaringar

Den population, som statistiken ska belysa, utgörs av samtliga jordbruksföretag i landet som i juni 2005

- brukade mer än 2,0 ha åkermark, eller
- innehade stora djurbesättningar – minst 50 kor eller 250 nötkreatur eller 50 suggor eller 250 svin eller 50 tackor eller 1 000 höns (inklusive kycklingar), eller
- innehade minst 2 500 kvadratmeter frilandsareal för trädgårdsproduktion, eller
- innehade minst 200 kvadratmeter växthusyta för trädgårdsproduktion.

Med jordbruksföretag avses en inom jordbruk, husdjurskötsel eller trädgårdsodling bedriven verksamhet under en och samma driftsledning.

Med företagare avses den person som juridiskt och ekonomiskt svarar för verksamheten på jordbruksföretaget.

De variabler som redovisas i detta statistiska meddelande är

- antal jordbruksföretag av olika slag i juni 2005
- antal jordbruksföretagare av olika slag i juni 2005
- arealer av olika slag på jordbruksföretagen i juni 2005.

Antalet jordbruksföretag redovisas efter indelningar avseende region, åkerarealens och jordbruksmarkens storlek, bruksform och företagskategori.

Antalet jordbruksföretagare redovisas efter indelningar avseende region, åkerarealens och jordbruksmarkens storlek, ålder och kön.

Arealer redovisas efter indelningar avseende region, åkerarealens och jordbruksmarkens storlek, bruksform samt företagarens ålder och kön.

Regionala uppgifter per kommun motsvarande de ovan nämnda redovisas i en excelfil på Jordbruksverkets webbplats (www.sjv.se).

Så görs statistiken

Denna statistik baseras på uppgifter från Lantbruksregistret (LBR) samt en postenkätundersökning i juni 2005 till samtliga jordbruksföretag i landet.

Statistikens tillförlitlighet

I denna statistik förekommer täckningsfel, bortfallsfel, mätfel och bearbetningsfel. Dessa fel bedöms sammantaget ha liten inverkan på statistikens tillförlitlighet. Urvalsfel förekommer inte eftersom denna statistik baseras på uppgifter från samtliga jordbruksföretag i populationen.

Övertäckning förekommer inte, medan *undertäckning* förekommer om uppdateringen av jordbruksföretag i rampopulationen inte har blivit komplett. Rampopulationen utgörs av lantbruksregistret (LBR). Ramen för 2005 års undersökning består av LBR 2004 kompletterat med information från administrativa register såsom t.ex. Jordbruksverkets register över arealbaserade stöd (ARARAT).

Företagsbegreppet i LBR och ARARAT skiljer sig åt. Med ett jordbruksföretag i LBR avses en inom jordbruk, skogsbruk, husdjursskötsel eller trädgårdsodling bedriven verksamhet under en och samma driftsledning. Ett företag i LBR kan därför bestå av flera jordbrukare som ansökt om arealbaserade stöd. I samband med EU:s senaste jordbruksreform, som genomfördes i Sverige år 2005, ökade antalet ansökningar om arealbaserade stöd kraftigt. En stor del av de nya ansökningarna kom från jordbrukare som tidigare inte ansökt om stöd och därmed inte funnits med i registret över de arealbaserade stöden. En stor del av dessa jordbrukare kunde inte heller hänföras till ett befintligt företag i LBR. Dessa jordbrukare skulle kunna vara

- markägare som p.g.a. jordbruksreformen beslutat att själva bruka marken istället för att arrendera ut den till en annan brukare,
- jordbrukare/företag som tidigare funnits i LBR men som tagits bort från registret, vilket kan vara fallet om jordbruksföretaget lämnat felaktig information gällande registervariabler i LBR eller om de inte svarat på enkätundersökningarna under flera år, eller
- jordbrukare/företag som aldrig tidigare funnits med i LBR.

I de fall en jordbrukare som ansökt om arealbaserat stöd inte kan hänföras till ett befintligt företag i LBR skapas ett nytt företag. Det ökade antalet ansökningar om arealbaserade stöd 2005 ledde därför till att antalet företag med mer än 2 hektar åkermark 2005 blev ca 8 000 eller 12 % fler än 2003. Effekten på arealen åkermark var däremot liten. Ökningen av antalet företag i jordbruksstatistiken 2005 jämfört med tidigare år innebär inte med säkerhet att den faktiska strukturen i jordbruket förändrats på motsvarande sätt.

Mätfel förekommer i den grad uppgifterna i enkätundersökningens svarsblanketter är felaktiga. I enkätundersökningen görs kontroller dels av inlästa värden genom verifiering, dels i efterhand av avvikelser från förväntade värden.

Svarsbortfallet i enkätundersökningen var ca 6 %. Fel från bearbetningsprocessen bedöms inte påverka resultaten i stort.

Bra att veta

Ökningen av antalet företag i jordbruket 2005 jämfört med tidigare år bör tolkas med försiktighet. Ökningen innebär inte att den faktiska strukturen i jordbruket förändrats på motsvarande sätt (se avsnittet Statistikens tillförlitlighet ovan).

Annan statistik

Uppgifter om jordbruksföretagens driftsinriktning och om jordbruksföretagarnas, familjemedlemmars och anställdas arbetstider redovisas i JO 35 SM 0601 (Jordbruksföretagens driftsinriktning i juni 2005. Svensk typologi) respektive JO 30 SM 0601 (Sysselsättning i jordbruket 2005).

Elektronisk publicering

Detta statistiska meddelande finns kostnadsfritt åtkomligt på Jordbruksverkets webbplats <http://www.sjv.se> under Statistik samt på SCB:s webbplats <http://www.scb.se> under Jord- och skogsbruk, fiske. De som kostnadsfritt öns-

kar erhålla statistiska meddelanden med jordbruksstatistik i pdf-format per e-post, kan anmäla detta till statistik@sjv.se.

Mer information om statistiken och dess kvalitet ges i en särskild [Beskrivning av statistiken](#).

In English

Summary

Effects of the Mid Term Review on agricultural statistics

The statistics in this report is based on the Swedish Farm Register. It is updated by using postal questionnaires and administrative sources such as the register on the farmers applications for area based subsidies. The changes in agricultural policy following the Mid Term Review was implemented in Sweden in 2005. As a consequence of the new policy the number of applications for area based subsidies increased considerably. A large part of the new applications could not be linked to existing holdings in the Farm Register and this led to an increase in the number of holdings in the Farm Register. The increase does not necessarily mean that the actual structure of the agricultural sector changed correspondingly.

The share of rented holdings diminishes

The number of holdings increased from 66 780 in 2003 to 75 808 in 2005. A large part of the increase was due to the change in agricultural policy. Moreover, statistics for 2005 included holdings with none or very limited arable land but with large animal stock or horticultural production. Thus the number of holdings in 2005 is not fully comparable to the earlier years.

The share of owned holdings decreased from 58 % to 45 % between the years 1970 and 2003 and increased to 52 % in 2005. The share of rented or partly rented holdings fell correspondingly between 2003 and 2005. The percentage of rented arable land fell from 45 % in 2003 to 40 % in 2005.

Every fifth holder is 65 years or older

A little more than every fifth holder in agriculture was 65 years or older in 2005. Roughly two thirds of the holders were between 40 and 65 years old. The difference in age between women and men was small, although the share of younger holders was somewhat higher for women than for men. About 14 % of the women were 40 years or younger compared to 11 % of the men.

List of tables

Explanation of symbols	9
1. Number of holdings with arable land by type and category in 2005	10
2. Area of arable land by type and category of holding in 2005, hectare	11
3. Number of holdings with agricultural land by type and category in 2005	12
4. Area of agricultural land by type and category of holding in 2005, hectare	13
5. Number of holdings with arable land, pasture and meadow and forest land in 2005	14
6. Area of arable land, pasture and meadow and forest land in 2005, hectare	15
7. Number of holdings by size of arable land in 2005	16
8. Area of arable land by size of holding in 2005, hectare	17
9. Number of holdings by size of agricultural land in 2005	18
10. Area of agricultural land by size of holding in 2005, hectare	19

11. Number of holdings by size of arable land (more than 100 ha) in 2005	20
12. Area of arable land by size of holding (more than 100 ha) in 2005, hectare	21
13. Number of holdings by size of agricultural land (more than 100 ha) in 2005	22
14. Area of agricultural land by size of holding (more than 100 ha) in 2005, hectare	23
15. Number of holders by age in private firms 2005	24
16. Number of female holders by age in private firms 2005	25
17. Number of male holders by age in private firms 2005	26
18. Area of arable land by age of holder in private firms in 2005, hectare	27
19. Area of arable land for female holders by age in private firms in 2005, hectare	28
20. Area of arable land for male holders by age in private firms in 2005, hectare	29
21. Area of agricultural land by age of holder in private firms in 2005, hectare	30
22. Area of agricultural land for female holders by age in private firms in 2005, hectare	31
23. Area of agricultural land for male holders by age in private firms in 2005, hectare	32
24. Number of holdings and area of arable land by type of holding and age of holder in 2005	33
25. Number of holdings and area of agricultural land by type of holding and age of holder in 2005	34
26. Figures for all municipalities (annex)	35

List of terms

Aktiebolag	Limited company
Andel	Percentage
Antal	Number
Areal	Area
Arrenderad	Rented
Betesmark	Pasture and meadow
Brukningssform	Type of holding
Delvis	Partly
Enskild firma	Private firm
Företag	Holding
Företagare	Holder
Hektar	Hectare
Hela riket	Whole of Sweden
Helt	Whole
Jordbruksföretag	Agricultural holding

Jordbruksmark	Agricultural land
Juridisk person	Legal person
Kön	Sex
Län	County
Område	Region
Produktionsområde	Production area
Samtliga	All
Skogsmark	Forest land
Storleksgrupp	Size group
Stödområde	Support area
Summa	Total
Totalt	Total
Trädgårdsföretag	Horticultural enterprise
Uppgifter för	Figures for
Varav	Of which
Åker	Arable land
Åkerareal	Area of arable land
Åkermark	Arable land
Ålder	Age
Åldersklass	Age group
Ägd	Owned
Övriga	Other