

Jordbruksföretag och företagare 2010

Agricultural holdings and holders in 2010

I korta drag

Antalet jordbruksföretag fortsätter att minska

Antalet jordbruksföretag uppgick år 2010 till 71 091, vilket motsvarar en minskning med 26 % under de senaste tjugo åren. År 2007, då den senaste undersökningen av samtliga jordbruksföretag genomfördes, uppgick antalet till 72 609. Fr.o.m. 2010 används dock en ny avgränsning i Lantbruksregistret (LBR). Om man räknar antalet företag 2010 enligt samma avgränsning som använts i LBR tidigare år så uppgick antalet företag år 2010 till 68 150. På grund av de ändrade avgränsningar i LBR har således 2 941 företag tillkommit. De tillkomna företagen är företag med 2,0 hektar åkermark eller mindre.

Förutom ökningen av antalet företag med 2,0 hektar åkermark eller mindre så ökade antalet företag i storleksgrupperna företag med över 100 hektar åkermark och företag med 5,1 till 10,0 hektar åkermark. I övriga storleksgrupper minskade antalet företag.

Andelen kvinnliga jordbrukare ökar inte nämnvärt

Antalet kvinnliga jordbruksföretagare i enskild firma uppgick till 10 136 år 2010, vilket endast var en marginell ökning jämfört med år 2007. Andelen kvinnliga jordbruksföretagare uppgick till drygt 15 %, vilket i stort sett är i nivå med motsvarande andel år 2007.

Mer än var fjärde jordbrukare 65 år eller äldre

Mer än var fjärde jordbruksföretagare som driver enskild firma var 65 år eller äldre år 2010, vilket är en ökning jämfört med år 2007. Knappt var femte jordbruksföretagare var under 45 år. Skillnaden i åldersfördelning mellan kvinnor och män var relativt liten. Bland kvinnorna var dock andelen yngre företagare något högre än bland männen.



Ulf Svensson, 036 – 15 50 74
statistik@jordbruksverket.se

Statistiken har producerats av Statens Jordbruksverk, som ansvarar för officiell statistik inom området.

ISSN 1404-5834 Serie JO – Jordbruk, skogsbruk och fiske. Utkom den 10 maj 2011.
Tidigare publicering: Se avsnittet Fakta om statistiken.
Utgivare av Statistiska meddelanden är Stefan Lundgren, SCB.

Innehåll

Statistiken med kommentarer	4
Ny definition i Lantbruksregistret	4
Uppgifter per kommun och stödområde	4
Antalet jordbruksföretag minskar	4
Var fjärde jordbrukare 65 år eller äldre	7
Antalet jordbruksföretag efter driftsinriktning	8
Tabeller	10
Teckenförklaring	10
1. Antal företag med åkermark efter brukningsform och företagskategori 2010	11
2. Areal åkermark efter brukningsform och företagskategori 2010, hektar	12
3. Antal företag med jordbruksmark efter brukningsform och företagskategori 2010	13
4. Areal jordbruksmark efter brukningsform och företagskategori 2010, hektar	14
5. Antal företag med åker, betes- resp. skogsmark 2010	15
6. Areal åker, betes, jordbruks- resp. skogsmark 2010, hektar	16
7. Antal företag efter storleksgrupp åker 2010	17
8. Areal åker fördelad efter storleksgrupp åker 2010, hektar	18
9. Antal företag efter storleksgrupp jordbruksmark 2010	19
10. Areal jordbruksmark fördelad efter storleksgrupp jordbruksmark 2010, hektar	20
11. Antal företag efter storleksgrupp åker (över 100 ha) 2010	21
12. Areal åkermark fördelad efter storleksgrupp åker (över 100 ha) 2010, hektar	22
13. Antal företag efter storleksgrupp jordbruksmark (över 100 ha) 2010	23
14. Areal jordbruksmark fördelad efter storleksgrupp jordbruksmark (över 100 ha) 2010, hektar	24
15. Antal företagare efter ålder i enskild firma 2010	25
16. Antal kvinnliga företagare efter ålder i enskild firma 2010	26
17. Antal manliga företagare efter ålder i enskild firma 2010	27
18. Åkerareal efter företagarens ålder i enskild firma 2010, hektar	28
19. Åkerareal för kvinnliga företagare efter ålder i enskild firma 2010, hektar	29
20. Åkerareal för manliga företagare efter ålder i enskild firma 2010, hektar	30
21. Antal företag och åkermark efter brukningsform och företagarens ålder 2010	31
22. Antal företag efter driftsinriktning 2010	32
23. Areal åkermark efter driftsinriktning 2010, hektar	33

24. Antal företag och areal åkermark efter brukningsform och driftsinriktning 2010, hektar	34
25. Antal företag efter driftsinriktning och företagarens ålder 2010	35
26. Areal åkermark efter driftsinriktning och företagarens ålder 2010, hektar	36
Fakta om statistiken	37
<hr/>	
Detta omfattar statistiken	38
Definitioner och förklaringar	38
Så görs statistiken	38
Statistikens tillförlitlighet	39
Bra att veta	39
Annan statistik	39
Elektronisk publicering	39
In English	40
<hr/>	
Summary	40
The number of holdings is decreasing	40
The share of female holders is almost constant	40
Every fourth holder is 65 years or older	40
List of tables	40
List of terms	41

Statistiken med kommentarer

Detta SM är reviderat den 5 maj 2014 avseende uppgifter om arrenderad areal och företag med arrenderad areal. Uppgifterna för 2010 bygger på statistik från Strukturundersökningen precis som uppgifterna för övriga år gör. Vid 2010 års undersökning ställdes frågorna om ägd, arrenderad och brukad areal på ett annorlunda sätt än övriga år vilket påverkat resultaten. I denna reviderade version har försök gjorts för att justera för detta. Fortfarande kan det dock finnas skillnader mellan 2010 års data och övriga år som beror på de förändrade frågorna i enkäten 2010. Vi bedömer att uppgifterna för den arrenderade arealen är säkrare än uppgifterna för fördelningen av antalet företag med arrenderad och ägd mark. De tabeller som detta berör är tabell 1-6 samt tabell 21 och 24. Dessutom påverkas Tablå A och B under Statistiken med kommentarer.

Ny definition i Lantbruksregistret

Statistiken i detta Statistiska meddelande baseras på alla jordbruksföretag som ingår i Lantbruksregistret (LBR) 2010. Från 2010 års LBR har vissa nedre gränser för att ingå i registret ändrats. En ny gräns som införts fr.o.m. 2010 är minst 5,0 ha jordbruksmark (åker + bete). Även nedre gränser för antal djur har ändrats. Läs mer om de nya definitionerna i avsnittet "Fakta om statistiken". Generellt betyder de nya avgränsningarna att antalet företag i Lantbruksregistret blir fler än med de gamla avgränsningarna.

Uppgifter per kommun och stödområde

I detta statistiska meddelande redovisas antal företag och arealer uppdelat på bruksform, företagskategori och driftsinriktning för riket, län, produktionsområde, storleksgrupp åkermark samt storleksgrupp jordbruksmark. För antalet jordbruksföretagare görs även en uppdelning på kön och ålder. Motsvarande uppgifter per kommun och stödområde redovisas i Jordbruksverkets statistikdatabas på Jordbruksverkets webbplats, www.jordbruksverket.se/statistik.

Antalet jordbruksföretag minskar

Av tablå A framgår att antalet jordbruksföretag år 2010 uppgick till 71 091, vilket motsvarar en minskning med 26 % under de senaste tjugo åren. År 2007, då den senaste undersökningen av samtliga jordbruksföretag genomfördes, uppgick antalet till 72 609. Den nya avgränsningen av LBR (se avsnittet fakta om statistiken) påverkar främst redovisningen i gruppen företag med 2,0 hektar åkermark eller mindre. I denna grupp har antalet företag ökat. Om man räknar antalet företag 2010 enligt samma avgränsning som använts i LBR tidigare år så uppgick antalet företag år 2010 till 68 150. 2 941 företag har således tillkommit p.g.a. ändrade avgränsningar i LBR.

Tablå A. Antal företag fördelade efter bruksform för åkermarken 1970-2010

År	Helt ägda	Helt arrenderade	Delvis arrenderade	Företag utan åkermark	Summa
2010 ¹	40 328	6 327	21 641	2 795	71 091
2010 ²	39 639	6 255	21 606	650	68 150
2007	40 762	3 775	27 441	631	72 609
2005	39 154	6 418	29 529	707	75 808
2003	30 020	8 550	28 210	.	66 780
1999	37 402	10 425	32 292	.	80 119
1995	40 557	12 656	34 092	.	87 305
1990	46 363	14 669	35 528	.	96 560
1985	52 155	17 502	39 372	.	109 029
1980	57 382	18 590	41 910	.	117 882
1975	69 342	18 776	43 831	.	131 949
1970	90 000	19 880	46 484	.	156 364

1. Avser antal företag enligt ny avgränsning av Lantbruksregistret. Se avsnittet Fakta om statistiken.

2. Avser antal företag 2010 enligt samma avgränsning av Lantbruksregistret som använts tidigare år. Se avsnittet Fakta om statistiken.

Andelen helt ägda företag uppgick under 1980- och 1990-talet till knappt 50 %. Därefter har andelen ökat något och låg 2010 strax över 50 %. Trenden för andelen helt arrenderade företag har varit svagt minskande och kategorins andel uppgick till 9 % år 2010. Andelen delvis arrenderade företag ökade fram till år 2003. Därefter har andelen minskat och låg år 2010 på 30 %.

I tablå B framgår att den totala arealen åkermark har minskat i stort sett kontinuerligt sedan 1970 och sedan 1999 har åkerarealen minskat med 114 000 hektar eller 4,1 %.

Den arrenderade arealen har stadigt minskat sedan mitten av 1980-talet. Andelen arrenderad åkermark av total åkermark ökade däremot mellan 1970 och 1999 för att därefter minska något. Andelen arrenderad åkermark var 39 % år 2010.

Tablå B. Areal åkermark fördelad efter brukningsform 1970-2010, 1 000 ha

År	Vid helt ägda företag	Vid helt arrenderade företag	Vid delvis arrenderade företag	Total åkerareal	Därav arrenderad
2010 ¹	905	399	1 330	2 633	1 035
2010 ²	904	398	1 330	2 632	1 035
2007	818	218	1 612	2 648	1 030
2005	768	343	1 593	2 703	1 090
2003	649	477	1 543	2 669	1 204
1999	673	554	1 520	2 747	1 256
1995	727	581	1 459	2 767	1 242
1990	822	588	1 435	2 845	1 225
1985	903	613	1 405	2 922	1 226
1980	948	649	1 355	2 951	1 232
1975	1 060	642	1 279	2 980	1 172
1970	1 251	641	1 140	3 032	1 095

1. Avser antal företag enligt ny avgränsning av Lantbruksregistret. Se avsnittet Fakta om statistiken.

2. Avser antal företag 2010 enligt samma avgränsning av Lantbruksregistret som använts tidigare år. Se avsnittet Fakta om statistiken.

Av tablå C framgår att arealen skogsmark på jordbruksföretag har minskat sedan år 1970. År 2010 återfanns cirka en sjättedel av Sveriges totala skogsmark på jordbruksföretag.

Tablå C. Antal jordbruksföretag med respektive utan skogsmark samt areal åkermark och skogsmark vid jordbruksföretag 1970-2010

År	Antal jordbruksföretag			Areal, 1 000 ha	
	Med skog	Utan skog	Totalt	Åker	Skog
2010 ¹	46 749	24 342	71 091	2 633	3 675
2010 ²	45 240	22 910	68 150	2 632	3 478
2007	47 959	24 650	72 609	2 648	3 709
2005	51 843	23 965	75 808	2 703	3 644
2003	47 304	19 476	66 780	2 669	3 381
1999	59 035	21 084	80 119	2 747	3 734
1995	63 104	24 201	87 305	2 767	3 848
1990	69 519	27 041	96 560	2 845	4 065
1985	77 758	31 271	109 029	2 922	4 332
1980	84 606	33 276	117 882	2 951	4 513
1975	96 767	35 182	131 949	2 980	4 921
1970	116 449	38 915	155 364	3 032	5 596

1. Avser antal företag enligt ny avgränsning av Lantbruksregistret. Se avsnittet Fakta om statistiken.

2. Avser antal företag 2010 enligt samma avgränsning av Lantbruksregistret som använts tidigare år. Se avsnittet Fakta om statistiken.

År 2010 brukades närmare 80 % av åkerarealen av företag inom företagskategorin enskild firma. Knappt hälften av åkerarealen återfanns 2010 på företag med mer än 100 hektar åker. På samma företag fanns också 28 % av betesmarken och knappt 18 % av skogsmarken. För aktieföretag återfanns 86 % av åkerarealen på företag med mer än 100 hektar åker.

Skogsmarken är relativt jämnt fördelad mellan olika storleksgrupper av jordbruksföretag, vilket framgår av tablå D. Mellan åren 2007 och 2010 har dock arealen skog minskat vid företag med mer än 20 hektar åker samtidigt som arealen skog ökat vid företag med 20 hektar åker eller mindre.

Tablå D. Areal åker-, betes- och skogsmark fördelat efter jordbruksföretagens åkerareal 2010, hektar

Företagets åkerareal	Åkermark				Betesmark	Skogsmark
	Enskild firma	Aktiebolag	Övriga	Totalt		
-2,0	1 125	38	62	1 225	30 950	207 378
2,1-5,0	41 630	455	680	42 765	20 138	345 167
5,1-10,0	97 655	1 366	1 581	100 602	28 411	554 471
10,1-20,0	179 467	3 380	3 545	186 392	45 124	614 513
20,1-30,0	154 500	4 411	3 344	162 255	38 108	326 928
30,1-50,0	275 090	11 505	5 600	292 194	60 806	452 325
50,1-100,0	520 161	44 918	13 252	578 330	100 068	523 040
100,1-	803 366	409 713	56 614	1 269 693	128 302	651 404
Summa	2 072 994	475 785	84 678	2 633 457	451 908	3 675 226

I tablå E redovisas utvecklingen över tiden av antalet företag efter storleksgrupp åkerareal. Totalt sett har antalet företag minskat med cirka 54 % mellan år 1970 och 2010. Det är egentligen bara inom storleksgruppen över 100 hektar som antalet företag kontinuerligt ökat sedan 1970. Inom storleksgruppen 50,1 till 100 hektar ökade antalet företag fram till början av 1990-talet men därefter har antalet företag minskat även i denna storleksgrupp.

Sett till bredare grupper av företag så har antalet företag med mer än 30 hektar åkermark minskat med cirka 12 % sedan 1970. Motsvarande minskning för företag som brukar mellan 2,1 och 30 hektar åkermark var 65 %. Samtidigt som det totala antalet företag har minskat, så har det således skett en utveckling mot allt större brukningsenheter. Under perioden 1970 till 2010 minskade antalet företag med cirka 54 % samtidigt som den totala brukade åkermarken bara minskade med 13 %.

Tablå E. Antal företag fördelade efter storleksgrupp åker 1970-2010

År	Storleksgrupp åker, hektar								
	-2,0	2,1-5,0	5,1-10,0	10,1-20,0	20,1-30,0	30,1-50,0	50,1-100,0	100,1-	Summa
2010 ¹	3 785	11 601	13 943	13 008	6 603	7 490	8 205	6 456	71 091
2010 ²	844	11 601	13 943	13 008	6 603	7 490	8 205	6 456	68 150
2007	874	14 038	13 701	13 493	7 122	8 259	8 957	6 165	72 609
2005	945	14 486	14 117	14 147	7 583	8 862	9 569	6 099	75 808
2003		9 293	11 315	13 159	7 603	9 259	10 112	6 039	66 780
1999		11 344	15 229	16 656	9 295	11 445	10 969	5 181	80 119
1995		12 828	16 710	18 458	10 633	12 834	11 339	4 503	87 305
1990		14 957	19 020	20 832	12 177	14 223	11 348	4 003	96 560
1985		17 865	22 110	24 660	14 423	15 536	10 923	3 512	109 029
1980		19 248	25 474	28 123	15 876	15 875	10 061	3 225	117 882
1975		23 884	31 357	32 385	16 784	15 384	9 180	2 975	131 949
1970		32 122	41 417	38 309	18 254	14 791	7 895	2 576	155 364

1. Avser antal företag enligt ny avgränsning av Lantbruksregistret. Se avsnittet Fakta om statistiken.

2. Avser antal företag 2010 enligt samma avgränsning av Lantbruksregistret som använts tidigare år. Se avsnittet Fakta om statistiken.

Var fjärde jordbrukare 65 år eller äldre

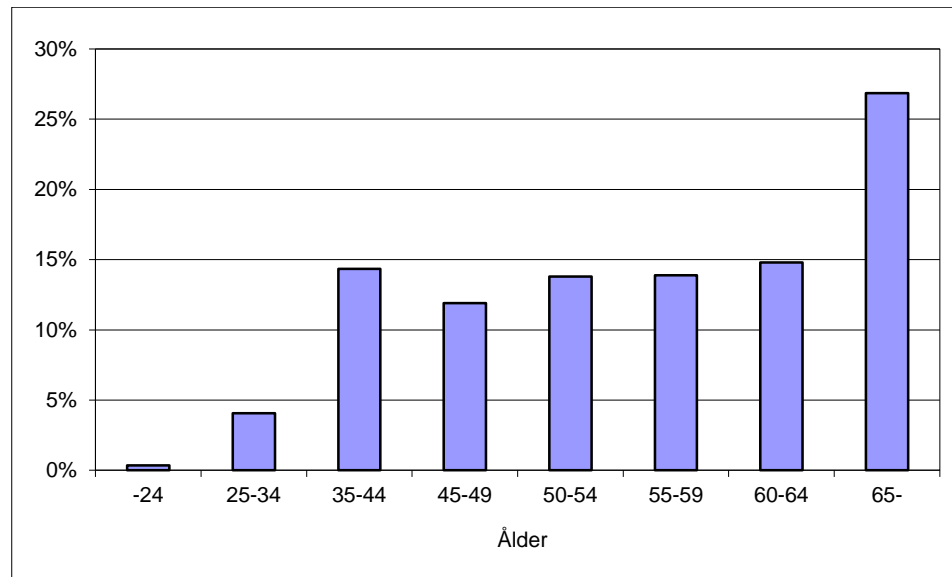
Med jordbruksföretagare avses i detta Statistiska meddelande den person som juridiskt och ekonomiskt svarar för verksamheten på jordbruksföretaget. Per definition finns alltså lika många företagare som antal företag som drivs som enskild firma.

Antalet jordbruksföretagare i enskild firma uppgick till 65 853 år 2010. Av dessa var 10 136 företagare kvinnor, vilket endast var en marginell ökning jämfört med år 2007. Andelen kvinnliga jordbruksföretagare uppgick till drygt 15 %, vilket är i stort sett densamma som år 2007.

Av figur A framgår att mer än var fjärde jordbruksföretagare som driver enskild firma var 65 år eller äldre år 2010, vilket är en ökning jämfört med år 2007. Knappt var femte jordbruksföretagare var under 45 år. Skillnaden i åldersför-

delning mellan kvinnliga och manliga företagare var relativt liten. Bland kvinnorna var dock andelen yngre företagare något högre än bland männen. Cirka 23 % av de kvinnliga företagarna var yngre än 45 år medan motsvarande andel för männen var cirka 18 %.

Figur A. Åldersfördelning för företagare 2010



Fördelningen av antalet företagare i olika åldersklasser inom storleksgrupper efter åkerareal framgår av tablå F. Andelen företagare som år 2010 var 65 år eller äldre var avsevärt högre för mindre företag än för större.

Tablå F. Antal företagare i olika åldersklasser och storleksgrupper 2010

Storleksgrupp åker, hektar	Åldersklass, år								Juridisk person
	-24	25-34	35-44	45-49	50-54	55-59	60-64	65-	
-2,0	25	166	462	377	408	432	430	806	679
2,1-5,0	28	523	1 689	1 264	1 302	1 359	1 579	3 552	305
5,1-10,0	35	540	1 901	1 479	1 702	1 679	1 904	4 296	407
10,1-20,0	45	440	1 561	1 339	1 578	1 709	1 902	3 956	478
20,1-30,0	21	200	753	723	926	870	1 042	1 753	315
30,1-50,0	30	268	953	870	1 082	1 084	1 125	1 643	435
50,1-100,0	33	306	1 195	1 049	1 292	1 234	1 111	1 196	789
100,1-	12	233	931	735	793	783	649	490	1830
Samtliga	229	2 676	9 445	7 836	9 083	9 150	9 742	17 692	5 238

Antalet jordbruksföretag efter driftsinriktning

Jordbruksföretagen kan klassificeras i olika driftsinriktningar enligt den svenska typologin för jordbruksföretag. Klassificeringen bygger på standardarbetstiden för olika verksamheter. I tablå G redovisas fördelningen av antalet företag samt genomsnittligt åkerareal efter driftsinriktning.

Jämfört med år 2007 så har antalet företag inom driftsinriktningen husdjurskötsel, och särskilt inriktningen mot mjölkkor, minskat kraftigt. Däremot har antalet företag med driftsinriktningen växtodling legat på en relativt konstant nivå.

Av tablå G framgår också att andelen kvinnliga företagare inom driftsinriktningen småbruk var betydligt högre än inom andra driftsinriktningar. Företag inom driftsinriktningen mjölkkor drivs i högre utsträckning som juridiska personer jämfört med andra driftsinriktningar.

Tablå G. Antal företag och genomsnittlig åkerareal efter driftsinriktning 2010

Driftsinriktning	Antal företag				Genomsnittlig åkerareal, hektar			
	Kvinnor	Män	Juridiska personer	Samtliga företag	Kvinnor	Män	Juridiska personer	Samtliga företag
Växtodling	1 931	16 175	2 204	20 310	29	50	128	56
- varav jordbruksväxter	1 782	15 120	1 694	18 596	30	51	150	58
Husdjurskötsel	2 355	16 651	1 681	20 687	25	45	114	48
- varav mjölkkor	298	4 130	604	5 032	61	82	163	91
- varav köttdjur	1 051	8 539	470	10 060	25	32	73	33
Blandat Jordbruk	533	4 012	503	5 048	29	60	166	67
Småbruk	5 317	18 879	850	25 046	5	6	5	6
Summa	10 136	55 717	5 238	71 091	16	34	107	37

Den genomsnittliga åkerarealen per företag var 37 hektar. Den genomsnittliga åkerarealen var högst inom driftsinriktningen mjölkkor med 91 hektar vilket är en kraftig ökning jämfört med år 2007. Företag som drevs av kvinnor hade en lägre genomsnittlig åkerareal jämfört med företag som drevs av män oavsett driftsinriktning. Den största åkerarealen per företag återfanns hos juridiska personer.

Tabeller

Teckenförklaring

Explanation of symbols

–	Noll	Zero
0	Mindre än 0,5	Less than 0.5
0,0	Mindre än 0,05	Less than 0.05
..	Uppgift inte tillgänglig eller för osäker för att anges	Data not available
.	Uppgift kan inte förekomma	Not applicable
*	Preliminär uppgift	Provisional figure

1. Antal företag med åkermark efter bruksform och företagskategori 2010**1. Number of holdings with arable land by type and category in 2010**

Område Storleksgrupp	Brukningsform				Företagskategori			Summa
	Helt ägd	Helt arrenderad	Delvis arrenderad	Företag utan åkermark	Enskild firma	Aktiebolag	Övriga	
Län								
Stockholms	1 210	246	431	132	1 712	175	132	2 019
Uppsala	1 718	293	940	115	2 785	205	76	3 066
Södermanlands	1 325	265	539	88	1 991	173	53	2 217
Östergötlands	1 893	455	1 084	209	3 202	356	83	3 641
Jönköpings	1 930	369	1 301	125	3 578	87	60	3 725
Kronobergs	1 334	205	889	105	2 453	47	33	2 533
Kalmar	1 692	333	1 124	241	3 129	207	54	3 390
Gotlands	734	134	635	71	1 423	112	39	1 574
Blekinge	852	99	407	107	1 388	46	31	1 465
Skåne	5 312	977	2 498	550	8 349	744	244	9 337
Hallands	2 146	264	951	163	3 207	220	97	3 524
Västra Götalands	8 529	1 055	4 035	369	13 244	407	337	13 988
Värmlands	2 267	284	1 041	61	3 517	81	55	3 653
Örebro	1 419	201	757	79	2 303	102	51	2 456
Västmanlands	1 057	161	472	47	1 569	130	38	1 737
Dalarnas	1 140	218	803	77	2 075	83	80	2 238
Gävleborgs	1 336	173	958	59	2 414	69	43	2 526
Västernorrlands	1 318	141	768	48	2 191	43	41	2 275
Jämtlands	967	124	597	40	1 632	62	34	1 728
Västerbottens	1 382	226	966	28	2 408	165	29	2 602
Norrbottnens	767	104	445	81	1 283	81	33	1 397
Produktionsområde								
Götalands södra slättbygder	2 738	644	1 536	300	4 460	584	174	5 218
Götalands mellanbygder	3 744	612	2 047	404	6 120	527	160	6 807
Götalands norra slättbygder	4 792	720	2 441	246	7 521	504	174	8 199
Svealands slättbygder	6 798	1 140	3 112	426	10 364	780	332	11 476
Götalands skogsbygder	12 266	1 786	6 504	937	20 513	554	426	21 493
Mellersta Sveriges skogsbygder	4 192	588	2 172	200	6 780	211	161	7 152
Nedre Norrland	3 376	455	2 274	155	5 941	178	141	6 260
Övre Norrland	2 422	382	1 555	127	4 154	257	75	4 486
Storleksgrupp åker, hektar								
- 2,0	856	93	41	2 795	3 106	407	272	3 785
2,1 - 5,0	9 721	653	1 227	.	11 296	122	183	11 601
5,1 - 10,0	10 614	924	2 405	.	13 536	188	219	13 943
10,1 - 20,0	8 399	1 132	3 477	.	12 530	231	247	13 008
20,1 - 30,0	3 515	612	2 476	.	6 288	179	136	6 603
30,1 - 50,0	3 219	792	3 479	.	7 055	293	142	7 490
50,1 - 100,0	2 508	979	4 718	.	7 416	604	185	8 205
100,1-	1 496	1 142	3 818	.	4 626	1 571	259	6 456
Storleksgrupp jordbruksmark, hektar								
- 2,0	153	20	4	1 038	789	330	96	1 215
2,1 - 5,0	6 761	358	732	56	7 708	83	116	7 907
5,1 - 10,0	11 413	897	2 042	1 146	15 026	199	273	15 498
10,1 - 20,0	9 458	1 173	3 184	394	13 639	244	326	14 209
20,1 - 30,0	4 040	624	2 423	64	6 835	173	143	7 151
30,1 - 50,0	3 663	833	3 503	44	7 589	293	161	8 043
50,1 - 100,0	2 952	1 062	5 052	28	8 316	567	211	9 094
100,1-	1 888	1 360	4 701	25	5 951	1 706	317	7 974
Hela riket¹								
2010	40 328	6 327	21 641	2 795	65 853	3 595	1 643	71 091
2010 enl. tidigare LBR-def.	39 639	6 255	21 606	650	63 197	3 493	1 460	68 150
2007	40 762	3 775	27 441	631	67 677	3 441	1 491	72 609
2005	39 154	6 418	29 529	707	70 748	3 504	1 556	75 808
2003	30 020	8 550	28 210	..	62 402	3 056	1 322	66 780
1999	37 402	10 425	32 292	..	75 313	2 774	2 032	80 119

1) Se avsnittet Fakta om statistiken för jämförbarhet mellan åren.

2. Areal åkermark efter brukningsform och företagskategori 2010, hektar

2. Area of arable land by type and category of holding in 2010, hectare

Område Storleksgrupp	Brukningsform				Företagskategori			Summa
	Helt ägd	Helt arrenderad	Delvis arrenderad	Företag utan åkermark	Enskild firma	Aktiebolag	Övriga	
Län								
Stockholms	34 646	17 742	32 092	.	59 335	19 583	5 563	84 481
Uppsala	57 206	26 946	83 538	.	131 586	30 035	6 069	167 690
Södermanlands	48 791	26 050	51 145	.	95 950	25 641	4 396	125 986
Östergötlands	68 620	37 350	98 333	.	146 206	55 087	3 010	204 303
Jönköpings	27 002	12 427	50 351	.	81 614	6 397	1 769	89 779
Kronobergs	14 412	4 836	29 409	.	45 626	2 622	408	48 656
Kalmar	39 207	20 424	64 221	.	98 456	23 610	1 786	123 853
Gotlands	26 043	9 859	50 223	.	68 026	15 386	2 714	86 125
Blekinge	12 464	3 610	15 195	.	27 160	3 465	644	31 269
Skåne	154 800	82 420	211 584	.	307 832	123 521	17 451	448 804
Hallands	42 488	12 754	54 670	.	82 423	22 541	4 948	109 912
Västra Götalands	170 943	60 621	238 751	.	397 585	52 802	19 928	470 315
Värmlands	39 478	15 232	53 321	.	94 151	11 261	2 618	108 030
Örebro	35 671	13 487	56 230	.	87 342	15 405	2 641	105 388
Västmanlands	40 523	18 737	43 334	.	77 150	21 889	3 554	102 593
Dalarnas	19 132	8 766	33 358	.	50 864	8 539	1 854	61 256
Gävleborgs	20 979	5 044	41 899	.	62 244	4 466	1 212	67 921
Västernorrlands	15 029	4 744	30 211	.	45 611	3 101	1 272	49 985
Jämtlands	9 989	4 711	26 508	.	34 325	5 859	1 024	41 207
Västerbottens	17 281	9 116	44 581	.	52 597	17 156	1 225	70 979
Norrbottnens	10 573	3 670	20 681	.	26 911	7 421	592	34 924
Produktionsområde								
Götalands södra slättbygder	104 514	64 412	161 237	.	211 501	104 556	14 106	330 162
Götalands mellanbygder	109 723	47 818	155 121	.	235 113	67 915	9 633	312 661
Götalands norra slättbygder	154 368	68 602	220 578	.	342 940	86 036	14 572	443 548
Svealands slättbygder	226 939	104 865	275 502	.	471 473	113 628	22 206	607 307
Götalands skogsbygder	172 338	56 458	252 958	.	428 832	39 383	13 539	481 754
Mellersta Sveriges skogsbygder	64 199	26 224	101 306	.	163 708	23 650	4 371	191 729
Nedre Norrland	43 344	15 933	93 653	.	133 750	15 159	4 020	152 930
Övre Norrland	29 853	14 232	69 280	.	85 677	25 459	2 231	113 366
Storleksgrupp åker, hektar								
- 2,0	1 059	107	60	.	1 125	38	62	1 225
2,1 - 5,0	35 587	2 394	4 784	.	41 630	455	680	42 765
5,1 - 10,0	76 112	6 740	17 750	.	97 655	1 366	1 581	100 602
10,1 - 20,0	118 791	16 431	51 170	.	179 467	3 380	3 545	186 392
20,1 - 30,0	85 869	15 049	61 338	.	154 500	4 411	3 344	162 255
30,1 - 50,0	124 819	30 917	136 457	.	275 090	11 505	5 600	292 194
50,1 - 100,0	172 996	70 131	335 204	.	520 161	44 918	13 252	578 330
100,1-	290 046	256 776	722 871	.	803 366	409 713	56 614	1 269 693
Storleksgrupp jordbruksmark, hektar								
- 2,0	175	18	4	.	152	22	23	197
2,1 - 5,0	24 405	1 293	2 841	.	27 815	293	431	28 539
5,1 - 10,0	68 940	5 320	13 121	.	85 081	1 098	1 201	87 381
10,1 - 20,0	112 925	13 974	39 849	.	160 711	2 809	3 228	166 748
20,1 - 30,0	83 227	12 771	50 375	.	140 065	3 614	2 695	146 374
30,1 - 50,0	121 424	26 988	117 702	.	251 349	9 891	4 873	266 113
50,1 - 100,0	174 797	65 017	314 624	.	504 242	37 951	12 244	554 437
100,1-	319 386	273 163	791 118	.	903 579	420 106	59 982	1 383 667
Hela riket¹								
2010	905 278	398 544	1 329 635	.	2 072 994	475 785	84 678	2 633 457
2010 enl. tidigare LBR-def.	904 413	398 455	1 329 582	.	2 072 039	475 771	84 641	2 632 450
2007	817 957	218 003	1 612 009	.	2 110 114	453 144	84 711	2 647 969
2005	767 530	342 918	1 592 885	.	2 168 369	447 606	87 358	2 703 333
2003	648 585	477 193	1 542 809	.	2 152 942	425 961	89 683	2 668 586
1999	673 016	553 648	1 520 266	.	2 286 704	347 796	112 430	2 746 929

1) Se avsnittet Fakta om statistiken för jämförbarhet mellan åren.

3. Antal företag med jordbruksmark efter brukningsform och företagskategori 2010

3. Number of holdings with agricultural land by type and category in 2010

Område Storleksgrupp	Brukningsform				Företagskategori			Summa
	Helt ägd	Helt arrenderad	Delvis arrenderad	Företag utan jordbruksmark	Enskild firma	Aktiebolag	Övriga	
Län								
Stockholms	1 232	225	508	54	1 712	175	132	2 019
Uppsala	1 721	261	1 039	45	2 785	205	76	3 066
Södermanlands	1 329	226	635	27	1 991	173	53	2 217
Östergötlands	1 941	405	1 231	64	3 202	356	83	3 641
Jönköpings	1 912	309	1 464	40	3 578	87	60	3 725
Kronobergs	1 338	159	1 006	30	2 453	47	33	2 533
Kalmar	1 766	276	1 290	58	3 129	207	54	3 390
Gotlands	743	106	705	20	1 423	112	39	1 574
Blekinge	868	76	492	29	1 388	46	31	1 465
Skåne	5 297	879	2 913	248	8 349	744	244	9 337
Hallands	2 173	215	1 071	65	3 207	220	97	3 524
Västra Götalands	8 505	885	4 457	141	13 244	407	337	13 988
Värmlands	2 274	242	1 117	20	3 517	81	55	3 653
Örebro	1 416	167	841	32	2 303	102	51	2 456
Västmanlands	1 056	153	511	17	1 569	130	38	1 737
Dalarnas	1 135	175	900	28	2 075	83	80	2 238
Gävleborgs	1 327	150	1 023	26	2 414	69	43	2 526
Västernorrlands	1 329	112	809	25	2 191	43	41	2 275
Jämtlands	968	103	644	13	1 632	62	34	1 728
Västerbottens	1 385	204	1 002	11	2 408	165	29	2 602
Norrbottnens	811	91	472	23	1 283	81	33	1 397
Produktionsområde								
Götalands södra slättbygder	2 750	584	1 708	176	4 460	584	174	5 218
Götalands mellanbygder	3 765	523	2 379	140	6 120	527	160	6 807
Götalands norra slättbygder	4 792	653	2 648	106	7 521	504	174	8 199
Svealands slättbygder	6 818	1 020	3 470	168	10 364	780	332	11 476
Götalands skogsbygder	12 355	1 444	7 440	254	20 513	554	426	21 493
Mell. Sveriges skogsbygder	4 202	482	2 399	69	6 780	211	161	7 152
Nedre Norrland	3 369	373	2 452	66	5 941	178	141	6 260
Övre Norrland	2 475	340	1 634	37	4 154	257	75	4 486
Storleksgrupp åker, hektar								
- 2,0	2 160	292	317	1 016	3 106	407	272	3 785
2,1 - 5,0	9 411	490	1 700	.	11 296	122	183	11 601
5,1 - 10,0	10 381	745	2 817	.	13 536	188	219	13 943
10,1 - 20,0	8 191	922	3 895	.	12 530	231	247	13 008
20,1 - 30,0	3 407	498	2 698	.	6 288	179	136	6 603
30,1 - 50,0	3 109	656	3 725	.	7 055	293	142	7 490
50,1 - 100,0	2 418	824	4 963	.	7 416	604	185	8 205
100,1-	1 449	992	4 015	.	4 626	1 571	259	6 456
Storleksgrupp jordbruksmark, hektar								
- 2,0	174	20	5	1 016	789	330	96	1 215
2,1 - 5,0	6 728	306	873	.	7 708	83	116	7 907
5,1 - 10,0	12 023	847	2 628	.	15 026	199	273	15 498
10,1 - 20,0	9 458	982	3 769	.	13 639	244	326	14 209
20,1 - 30,0	3 950	522	2 679	.	6 835	173	143	7 151
30,1 - 50,0	3 554	670	3 819	.	7 589	293	161	8 043
50,1 - 100,0	2 825	883	5 386	.	8 316	567	211	9 094
100,1-	1 814	1 189	4 971	.	5 951	1 706	317	7 974
Hela riket¹								
2010	40 526	5 419	24 130	1 016	65 853	3 595	1 643	71 091
2010 enl. tidigare LBR-def.	38 559	5 161	23 828	602	63 197	3 493	1 460	68 150
2007	40 042	3 072	28 895	600	67 677	3 441	1 491	72 609
2005	38 830	4 384	32 594	..	70 748	3 504	1 556	75 808

1) Se avsnittet Fakta om statistiken för jämförbarhet mellan åren.

4. Areal jordbruksmark efter brukningsform och företagskategori 2010, hektar

4. Area of agricultural land by type and category of holding in 2010, hectare

Område Storleksgrupp	Brukningsform				Företagskategori			Summa
	Helt ägd	Helt arrenderad	Delvis arrenderad	Företag utan jord- bruksmark	Enskild firma	Aktie- bolag	Övriga	
Län								
Stockholms	38 882	18 010	38 739	.	67 752	21 306	6 573	95 631
Uppsala	61 770	25 931	97 635	.	145 942	32 562	6 833	185 337
Södermanlands	54 278	25 727	63 331	.	109 710	27 993	5 632	143 336
Östergötlands	81 006	39 817	126 033	.	181 239	61 702	3 914	246 855
Jönköpings	38 897	14 620	75 708	.	117 918	8 813	2 494	129 225
Kronobergs	19 926	5 915	44 018	.	65 604	3 577	677	69 858
Kalmar	58 881	24 423	111 935	.	153 020	39 541	2 678	195 239
Gotlands	31 701	10 286	67 547	.	87 161	18 106	4 267	109 534
Blekinge	16 633	3 140	23 050	.	37 992	3 867	964	42 823
Skåne	168 497	81 461	256 054	.	352 102	133 499	20 411	506 012
Hallands	47 761	12 095	65 802	.	95 839	24 114	5 704	125 657
Västra Götalands	188 937	59 330	284 269	.	451 513	57 417	23 607	532 537
Värmlands	41 209	12 818	60 783	.	99 926	11 978	2 905	114 809
Örebro	38 203	12 498	63 725	.	94 442	16 795	3 187	114 425
Västmanlands	42 316	18 747	48 645	.	82 298	23 608	3 803	109 709
Dalarnas	23 308	8 035	42 749	.	62 020	8 958	3 113	74 092
Gävleborgs	21 581	4 099	48 040	.	67 707	4 701	1 311	73 719
Västernorrlands	15 702	4 072	32 522	.	47 710	3 194	1 391	52 296
Jämtlands	12 179	5 037	36 959	.	45 609	7 046	1 521	54 175
Västerbottens	17 637	8 461	47 165	.	54 645	17 318	1 299	73 263
Norrbottnens	11 313	3 359	22 162	.	28 518	7 485	829	36 833
Produktionsområde								
Götalands södra slättbygder	108 117	58 955	182 595	.	224 478	109 348	15 842	349 668
Götalands mellanbygder	134 732	53 477	225 312	.	310 357	90 172	12 993	413 521
Götalands norra slättbygder	165 753	67 819	251 155	.	376 011	92 371	16 344	484 726
Svealands slättbygder	244 449	102 829	320 125	.	518 271	123 202	25 930	667 403
Götalands skogsbygder	225 835	64 403	366 754	.	587 964	50 412	18 616	656 991
Mell. Sveriges skogsbygder	70 485	22 247	119 824	.	181 923	25 555	5 079	212 556
Nedre Norrland	47 281	14 352	112 486	.	152 451	16 347	5 321	174 119
Övre Norrland	33 964	13 797	78 619	.	97 214	26 174	2 991	126 380
Storleksgrupp åker, hektar								
- 2,0	22 343	6 026	3 807	.	25 459	2 822	3 896	32 176
2,1 - 5,0	48 486	3 079	11 338	.	60 880	806	1 217	62 903
5,1 - 10,0	90 915	7 521	30 576	.	124 657	2 063	2 293	129 013
10,1 - 20,0	136 642	17 380	77 494	.	222 196	4 497	4 823	231 516
20,1 - 30,0	97 313	15 509	87 542	.	189 846	5 648	4 870	200 364
30,1 - 50,0	138 477	32 740	181 784	.	331 332	13 938	7 730	353 000
50,1 - 100,0	190 093	70 515	417 790	.	607 742	54 272	16 384	678 398
100,1-	306 347	245 109	846 539	.	886 556	449 536	61 903	1 397 995
Storleksgrupp jordbruksmark, hektar								
- 2,0	206	21	5	.	181	24	26	231
2,1 - 5,0	26 043	1 221	3 657	.	30 143	317	461	30 920
5,1 - 10,0	86 006	6 217	19 332	.	108 110	1 470	1 976	111 555
10,1 - 20,0	133 440	14 199	55 837	.	195 138	3 635	4 705	203 477
20,1 - 30,0	96 469	12 725	66 248	.	167 612	4 268	3 562	175 442
30,1 - 50,0	137 193	26 153	150 356	.	295 845	11 578	6 280	313 703
50,1 - 100,0	195 017	63 390	387 549	.	588 613	42 023	15 320	645 955
100,1-	356 242	273 953	973 886	.	1 063 026	470 268	70 787	1 604 081
Hela riket¹								
2010	1 030 616	397 879	1 656 870	.	2 448 668	533 581	103 116	3 085 365
2010 enl. tidigare LBR-def.	1 008 844	392 826	1 653 488	.	2 424 795	531 000	99 363	3 055 158
2007	934 830	98 590	2 103 876	.	2 522 213	514 115	100 969	3 137 297
2005	863 318	264 430	2 089 090	.	2 604 945	507 488	104 406	3 216 839

1) Se avsnittet Fakta om statistiken för jämförbarhet mellan åren.

5. Antal företag med åker, betes- resp. skogsmark 2010**5. Number of holdings with arable land, pasture and meadow and forest land in 2010**

	Företag med åkermark				Företag med betesmark				Företag med skogsmark
	Helt ägd	Helt arrenderad	Delvis arrenderad	Företag utan åkermark	Helt ägd	Helt arrenderad	Delvis arrenderad	Företag utan betesmark	
Län									
Stockholms	1 210	246	431	132	806	194	138	881	1 338
Uppsala	1 718	293	940	115	1 165	184	274	1 443	2 189
Södermanlands	1 325	265	539	88	866	179	233	939	1 525
Östergötlands	1 893	455	1 084	209	1 621	368	558	1 094	2 291
Jönköpings	1 930	369	1 301	125	1 898	325	1 009	493	2 774
Kronobergs	1 334	205	889	105	1 237	200	648	448	1 962
Kalmar	1 692	333	1 124	241	1 700	299	726	665	2 235
Gotlands	734	134	635	71	750	110	227	487	1 126
Blekinge	852	99	407	107	756	99	237	373	1 058
Skåne	5 312	977	2 498	550	3 271	694	891	4 481	3 116
Hallands	2 146	264	951	163	1 482	205	432	1 405	1 987
Västra Götalands	8 529	1 055	4 035	369	4 933	672	1 594	6 789	9 758
Värmlands	2 267	284	1 041	61	859	131	157	2 506	2 756
Örebro	1 419	201	757	79	753	108	177	1 418	1 749
Västmanlands	1 057	161	472	47	509	94	91	1 043	1 216
Dalarnas	1 140	218	803	77	612	138	205	1 283	1 613
Gävleborgs	1 336	173	958	59	614	96	203	1 613	1 918
Västernorrlands	1 318	141	768	48	489	65	116	1 605	1 756
Jämtlands	967	124	597	40	483	106	207	932	1 309
Västerbottens	1 382	226	966	28	274	62	74	2 192	2 025
Norrbottnens	767	104	445	81	263	33	50	1 051	1 048
Produktionsområde									
Götalands södra slättbygder	2 738	644	1 536	300	1 359	323	283	3 253	1 098
Götalands mellanbygder	3 744	612	2 047	404	2 965	569	854	2 419	3 343
Götalands norra slättbygder	4 792	720	2 441	246	2 676	428	687	4 408	5 144
Svealands slättbygder	6 798	1 140	3 112	426	3 921	729	830	5 996	8 039
Götalands skogsbygder	12 266	1 786	6 504	937	10 152	1 557	4 339	5 445	15 612
Mell. Sveriges skogsbygder	4 192	588	2 172	200	2 024	330	519	4 279	5 390
Nedre Norrland	3 376	455	2 274	155	1 542	291	551	3 876	4 714
Övre Norrland	2 422	382	1 555	127	702	135	184	3 465	3 409
Storleksgrupp åker, hektar									
-2,0	856	93	41	2 795	2 051	310	238	1 186	1 645
2,1 - 5,0	9 721	653	1 227	.	4 697	437	501	5 966	7 574
5,1 - 10,0	10 614	924	2 405	.	4 597	497	793	8 056	9 606
10,1 - 20,0	8 399	1 132	3 477	.	4 444	605	1 295	6 664	9 063
20,1 - 30,0	3 515	612	2 476	.	2 327	397	888	2 991	4 582
30,1 - 50,0	3 219	792	3 479	.	2 480	547	1 359	3 104	5 118
50,1 - 100,0	2 508	979	4 718	.	2 638	729	1 910	2 928	5 396
100,1-	1 496	1 142	3 818	.	2 107	840	1 263	2 246	3 765
Storleksgrupp jordbruksmark, hektar									
-2,0	153	20	4	1 038	27	2	.	1 186	258
2,1 - 5,0	6 761	358	732	56	1 729	125	87	5 966	5 050
5,1 - 10,0	11 413	897	2 042	1 146	6 156	617	669	8 056	10 388
10,1 - 20,0	9 458	1 173	3 184	394	5 751	695	1 099	6 664	9 779
20,1 - 30,0	4 040	624	2 423	64	2 851	408	901	2 991	4 977
30,1 - 50,0	3 663	833	3 503	44	3 019	594	1 326	3 104	5 488
50,1 - 100,0	2 952	1 062	5 052	28	3 157	815	2 194	2 928	6 064
100,1-	1 888	1 360	4 701	25	2 651	1 106	1 971	2 246	4 745
Hela riket¹									
2010	40 328	6 327	21 641	2 795	25 341	4 362	8 247	33 141	46 749
2010 enl. tidigare LBR-def.	39 639	6 255	21 606	650	23 351	4 072	8 018	32 709	45 240
2007	40 762	3 775	27 441	631	24 880	3 937	9 799	33 993	47 959
2005	39 154	6 418	29 529	707	51 843
2003	30 020	8 550	28 210	47 304
1999	37 402	10 425	32 292	59 035

1) Se avsnittet Fakta om statistiken för jämförbarhet mellan åren.

6. Areal åker, betes, jordbruks- resp. skogsmark 2010, hektar

6. Area of arable land, pasture and meadow, agricultural land and forest land in 2010 hectare

Område, storleksgrupp	Åkermark		Betesmark		Jordbruksmark	Skogsmark
	Totalt	varav arrenderad	Totalt	varav arrenderad		
Län						
Stockholms	84 481	34 408	11 150	4 234	95 631	114 251
Uppsala	167 690	63 978	17 646	6 276	185 337	150 831
Södermanlands	125 986	49 186	17 350	6 283	143 336	137 069
Östergötlands	204 303	82 415	42 552	15 997	246 855	208 361
Jönköpings	89 779	43 056	39 446	16 055	129 225	243 125
Kronobergs	48 656	22 120	21 202	9 045	69 858	146 614
Kalmar	123 853	50 750	71 387	23 932	195 239	205 958
Gotlands	86 125	28 411	23 409	8 455	109 534	56 222
Blekinge	31 269	10 167	11 555	3 713	42 823	65 006
Skåne	448 804	173 195	57 208	24 136	506 012	145 230
Hallands	109 912	38 620	15 745	5 821	125 657	94 677
Västra Götalands	470 315	167 659	62 222	22 240	532 537	488 113
Värmlands	108 030	42 105	6 779	2 058	114 809	261 611
Örebro	105 388	38 467	9 037	2 611	114 425	120 268
Västmanlands	102 593	37 419	7 116	2 725	109 709	93 304
Dalarnas	61 256	26 774	12 835	4 863	74 092	133 339
Gävleborgs	67 921	28 991	5 798	2 176	73 719	192 974
Västernorrlands	49 985	24 198	2 311	782	52 296	191 177
Jämtlands	41 207	22 157	12 968	6 070	54 175	199 505
Västerbottens	70 979	36 079	2 284	724	73 263	230 238
Norrbottens	34 924	15 340	1 909	501	36 833	197 354
Produktionsområde						
Götalands södra slättbygder	330 162	135 398	19 506	8 192	349 668	63 307
Götalands mellanbygder	312 661	108 240	100 860	36 828	413 521	160 490
Götalands norra slättbygder	443 548	160 092	41 179	13 881	484 726	194 758
Svealands slättbygder	607 307	228 451	60 096	21 609	667 403	612 276
Götalands skogsbygder	481 754	194 384	175 237	67 954	656 991	1 148 046
Mellersta Sveriges skogsbygder	191 729	78 581	20 827	6 342	212 556	431 849
Nedre Norrland	152 930	74 476	21 189	9 025	174 119	572 906
Övre Norrland	113 366	55 874	13 013	4 867	126 380	491 595
Storleksgrupp åker, hektar						
-2,0	1 225	136	30 950	8 014	32 176	207 378
2,1 - 5,0	42 765	4 403	20 138	3 381	62 903	345 167
5,1 - 10,0	100 602	14 322	28 411	6 338	129 013	554 471
10,1 - 20,0	186 392	38 326	45 124	12 878	231 516	614 513
20,1 - 30,0	162 255	42 555	38 108	12 691	200 364	326 928
30,1 - 50,0	292 194	94 393	60 806	23 413	353 000	452 325
50,1 - 100,0	578 330	230 549	100 068	43 419	678 398	523 040
100,1-	1 269 693	610 812	128 302	58 563	1 397 995	651 404
Storleksgrupp jordbruksmark, hektar						
-2,0	197	20	34	3	231	20 440
2,1 - 5,0	28 539	2 415	2 381	241	30 920	220 101
5,1 - 10,0	87 381	10 965	24 175	3 365	111 555	617 352
10,1 - 20,0	166 748	30 353	36 729	6 850	203 477	623 648
20,1 - 30,0	146 374	34 776	29 068	6 585	175 442	355 160
30,1 - 50,0	266 113	79 031	47 590	14 598	313 703	487 236
50,1 - 100,0	554 437	214 748	91 518	34 389	645 955	587 546
100,1-	1 383 667	663 187	220 414	102 667	1 604 081	763 743
Hela riket¹						
2010	2 633 457	1 035 495	451 908	168 697	3 085 365	3 675 226
2010 enl. tidigare LBR-def.	2 632 450	1 035 380	422 708	161 850	3 055 158	3 477 956
2007	2 647 969	1 029 225	489 328	200 476	3 137 297	3 708 509
2005	2 703 333	1 089 712	513 505	194 241	3 216 839	3 644 068
2003	2 668 586	1 203 679	494 414	198 873	3 163 001	3 381 382
1999	2 746 929	1 251 588	3 734 193

1) Se avsnittet Fakta om statistiken för jämförbarhet mellan åren.

7. Antal företag efter storleksgrupp åker 2010

7. Number of holdings by size of arable land in 2010

Område, storleksgrupp	Storleksgrupp åker, hektar								Summa
	-2,0	2,1- 5,0	5,1- 10,0	10,1- 20,0	20,1- 30,0	30,1- 50,0	50,1- 100,0	100,1-	
Län									
Stockholms	151	227	356	402	223	216	232	212	2 019
Uppsala	142	262	375	515	334	424	538	476	3 066
Södermanlands	111	213	327	408	191	266	323	378	2 217
Östergötlands	284	385	478	482	311	447	627	627	3 641
Jönköpings	213	754	820	706	323	391	387	131	3 725
Kronobergs	180	637	578	466	220	214	175	63	2 533
Kalmar	330	477	568	577	293	378	458	309	3 390
Gotlands	91	142	165	184	146	246	343	257	1 574
Blekinge	171	285	294	277	131	143	122	42	1 465
Skåne	711	1 383	1 545	1 596	822	1 021	1 112	1 147	9 337
Hallands	222	563	675	721	370	362	379	232	3 524
Västra Götalands	500	2 227	3 015	2 894	1 396	1 446	1 429	1 081	13 988
Värmlands	82	780	963	666	276	333	298	255	3 653
Örebro	109	355	482	411	253	267	297	282	2 456
Västmanlands	57	130	220	288	202	245	310	285	1 737
Dalarnas	95	417	474	436	246	231	224	115	2 238
Gävleborgs	79	448	551	554	249	271	241	133	2 526
Västernorrlands	56	583	619	403	179	163	184	88	2 275
Jämtlands	63	483	420	278	123	124	143	94	1 728
Västerbottens	46	545	687	505	197	202	246	174	2 602
Norrbottnens	92	305	331	239	118	100	137	75	1 397
Produktionsområde									
Götalands södra slättbygder	378	582	631	767	468	625	843	924	5 218
Götalands mellanbygder	532	826	967	1 128	625	859	1 030	840	6 807
Götalands norra slättbygder	313	880	1 222	1 355	824	1 034	1 261	1 310	8 199
Svealands slättbygder	525	1 111	1 714	2 007	1 200	1 470	1 731	1 718	11 476
Götalands skogsbygder	1 413	4 311	4 972	4 344	1 969	1 995	1 779	710	21 493
Mell. Sveriges skogsbygder	250	1 396	1 763	1 429	665	662	596	391	7 152
Nedre Norrland	204	1 452	1 550	1 180	504	512	554	304	6 260
Övre Norrland	170	1 043	1 124	798	348	333	411	259	4 486
Storleksgrupp åker, hektar									
-2,0	3 785	3 785
2,1 - 5,0	.	11 601	11 601
5,1 - 10,0	.	.	13 943	13 943
10,1 - 20,0	.	.	.	13 008	13 008
20,1 - 30,0	6 603	.	.	.	6 603
30,1 - 50,0	7 490	.	.	7 490
50,1 - 100,0	8 205	.	8 205
100,1-	6 456	6 456
Storleksgrupp jordbruksmark, hektar									
-2,0	1 215	1 215
2,1 - 5,0	104	7 803	7 907
5,1 - 10,0	1 742	3 044	10 712	15 498
10,1 - 20,0	515	645	2 820	10 229	14 209
20,1 - 30,0	87	68	303	2 129	4 564	.	.	.	7 151
30,1 - 50,0	61	32	81	556	1 733	5 580	.	.	8 043
50,1 - 100,0	35	6	19	68	267	1 808	6 891	.	9 094
100,1-	26	3	8	26	39	102	1 314	6 456	7 974
Hela riket¹									
2010	3 785	11 601	13 943	13 008	6 603	7 490	8 205	6 456	71 091
2010 enl. tidigare LBR-def.	844	11 601	13 943	13 008	6 603	7 490	8 205	6 456	68 150
2007	874	14 038	13 701	13 493	7 122	8 259	8 957	6 165	72 609
2005	945	14 486	14 117	14 147	7 583	8 862	9 569	6 099	75 808
2003	..	9 293	11 315	13 159	7 603	9 259	10 112	6 039	66 780
1999	..	11 344	15 229	16 656	9 295	11 445	10 969	5 181	80 119

1) Se avsnittet Fakta om statistiken för jämförbarhet mellan åren.

8. Areal åker fördelad efter storleksgrupp åker 2010, hektar

8. Area of arable land by size of holding in 2010, hectare

Område, storleksgrupp	Storleksgrupp åker, hektar								
	-2,0	2,1-5,0	5,1-10,0	10,1-20,0	20,1-30,0	30,1-50,0	50,1-100,0	100,1-	Summa
Län									
Stockholms	21	854	2 582	5 878	5 459	8 432	16 123	45 131	84 481
Uppsala	31	975	2 734	7 437	8 269	16 842	37 978	93 424	167 690
Södermanlands	25	791	2 399	5 913	4 733	10 562	23 121	78 442	125 986
Östergötlands	93	1 351	3 426	7 089	7 641	17 653	44 913	122 137	204 303
Jönköpings	109	2 706	5 930	10 075	8 027	15 289	26 856	20 787	89 779
Kronobergs	96	2 252	4 138	6 679	5 336	8 276	12 130	9 748	48 656
Kalmar	110	1 755	4 111	8 277	7 197	14 844	32 582	54 977	123 853
Gotlands	24	546	1 208	2 626	3 645	9 542	24 297	44 237	86 125
Blekinge	84	1 008	2 117	3 946	3 282	5 552	8 311	6 971	31 269
Skåne	214	5 019	11 212	22 930	20 187	39 940	78 498	270 803	448 804
Hallands	72	2 043	4 939	10 233	9 042	13 885	26 784	42 914	109 912
Västra Götalands	161	8 363	21 809	41 263	34 251	56 064	100 502	207 902	470 315
Värmlands	28	2 941	6 978	9 374	6 808	12 879	20 876	48 146	108 030
Örebro	37	1 280	3 413	5 908	6 198	10 436	21 443	56 673	105 388
Västmanlands	14	492	1 645	4 338	4 934	9 643	21 802	59 725	102 593
Dalarnas	18	1 522	3 351	6 329	6 107	8 999	15 845	19 085	61 256
Gävleborgs	25	1 696	3 960	7 961	6 115	10 473	16 966	20 724	67 921
Västernorrlands	9	2 152	4 401	5 690	4 358	6 416	12 759	14 201	49 985
Jämtlands	25	1 783	2 948	3 900	3 009	4 728	9 731	15 083	41 207
Västerbottens	17	2 067	4 980	7 154	4 786	7 852	17 384	26 739	70 979
Norrbotens	13	1 168	2 321	3 392	2 871	3 885	9 431	11 844	34 924
Produktionsområde									
Götalands södra slättbygder	92	2 105	4 595	11 055	11 545	24 425	60 661	215 685	330 162
Götalands mellanbygder	168	3 063	7 005	16 230	15 423	33 602	72 732	164 438	312 661
Götalands norra slättbygder	79	3 326	8 901	19 796	20 196	40 586	90 059	260 604	443 548
Svealands slättbygder	115	4 168	12 515	29 246	29 567	57 940	122 883	350 874	607 307
Götalands skogsbygder	608	15 605	35 927	61 704	48 336	77 238	123 085	119 251	481 754
Mell. Sveriges skogsbygder	63	5 169	12 660	20 301	16 395	25 511	41 741	69 891	191 729
Nedre Norrland	57	5 404	10 983	16 764	12 336	19 980	38 536	48 869	152 930
Övre Norrland	44	3 924	8 016	11 296	8 458	12 912	28 634	40 082	113 366
Storleksgrupp åker, hektar									
-2,0	1 225	1 225
2,1 - 5,0	.	42 765	42 765
5,1 - 10,0	.	.	100 602	100 602
10,1 - 20,0	.	.	.	186 392	186 392
20,1 - 30,0	162 255	.	.	.	162 255
30,1 - 50,0	292 194	.	.	292 194
50,1 - 100,0	578 330	.	578 330
100,1-	1 269 693	1 269 693
Storleksgrupp jordbruksmark, hektar									
-2,0	197	197
2,1 - 5,0	68	28 472	28 539
5,1 - 10,0	770	11 432	75 179	87 381
10,1 - 20,0	136	2 456	22 189	141 967	166 748
20,1 - 30,0	27	253	2 396	33 973	109 726	.	.	.	146 374
30,1 - 50,0	18	119	638	8 974	44 626	211 737	.	.	266 113
50,1 - 100,0	8	21	138	1 081	6 890	76 214	470 086	.	554 437
100,1-	2	13	62	397	1 013	4 243	108 245	1 269 693	1 383 667
Hela riket¹									
2010	1 225	42 765	100 602	186 392	162 255	292 194	578 330	1 269 693	2 633 457
2010 enl. tidigare LBR-def.	219	42 765	100 602	186 392	162 255	292 194	578 330	1 269 693	2 632 450
2007	276	49 162	99 272	194 006	175 331	322 764	629 899	1 177 258	2 647 968
2005	277	50 637	102 723	204 004	186 590	346 159	671 052	1 141 892	2 703 333
2003	..	33 984	83 816	190 616	187 153	361 728	708 726	1 102 564	2 668 586
1999	..	43 524	114 858	244 007	230 210	448 199	762 368	903 765	2 746 929

1) Se avsnittet Fakta om statistiken för jämförbarhet mellan åren.

9. Antal företag efter storleksgrupp jordbruksmark 2010

9. Number of holdings by size of agricultural land in 2010

Område, storleksgrupp	Storleksgrupp jordbruksmark, hektar								Summa
	-2,0	2,1-5,0	5,1-10,0	10,1-20,0	20,1-30,0	30,1-50,0	50,1-100,0	100,1-	
Län									
Stockholms	64	153	381	440	234	243	258	246	2 019
Uppsala	48	178	421	548	334	447	543	547	3 066
Södermanlands	32	149	354	437	197	269	345	434	2 217
Östergötlands	74	208	544	550	332	452	696	785	3 641
Jönköpings	50	282	892	855	408	432	514	292	3 725
Kronobergs	38	288	705	576	286	252	262	126	2 533
Kalmar	67	203	670	644	337	402	520	547	3 390
Gotlands	27	86	182	188	137	214	375	365	1 574
Blekinge	35	132	351	337	156	217	166	71	1 465
Skåne	310	908	1 754	1 776	887	1 138	1 245	1 319	9 337
Hallands	73	324	803	813	409	404	425	273	3 524
Västra Götalands	164	1 509	3 291	3 087	1 515	1 561	1 585	1 276	13 988
Värmlands	22	688	1 035	702	285	335	311	275	3 653
Örebro	41	270	546	445	250	293	305	306	2 456
Västmanlands	21	104	228	283	230	239	329	303	1 737
Dalarnas	29	326	499	469	265	251	233	166	2 238
Gävleborgs	32	392	601	563	259	276	251	152	2 526
Västernorrlands	30	534	650	429	172	172	192	96	2 275
Jämtlands	15	388	482	298	128	136	145	136	1 728
Västerbottens	17	514	716	512	208	207	247	181	2 602
Norrbottens	26	271	393	257	122	103	147	78	1 397
Produktionsområde									
Götalands södra slättbygder	216	445	742	830	481	659	855	990	5 218
Götalands mellanbygder	174	526	1 115	1 179	624	886	1 100	1 203	6 807
Götalands norra slättbygder	123	655	1 350	1 407	870	1 049	1 300	1 445	8 199
Svealands slättbygder	199	834	1 851	2 111	1 240	1 518	1 806	1 917	11 476
Götalands skogsbygder	304	2 133	5 588	5 076	2 372	2 338	2 391	1 291	21 493
Mell. Sveriges skogsbygder	77	1 123	1 942	1 542	666	713	637	452	7 152
Nedre Norrland	76	1 260	1 679	1 229	530	538	574	374	6 260
Övre Norrland	46	931	1 231	835	368	342	431	302	4 486
Storleksgrupp åker, hektar									
-2,0	1 215	104	1 742	515	87	61	35	26	3 785
2,1 - 5,0	.	7 803	3 044	645	68	32	6	3	11 601
5,1 - 10,0	.	.	10 712	2 820	303	81	19	8	13 943
10,1 - 20,0	.	.	.	10 229	2 129	556	68	26	13 008
20,1 - 30,0	4 564	1 733	267	39	6 603
30,1 - 50,0	5 580	1 808	102	7 490
50,1 - 100,0	6 891	1 314	8 205
100,1-	6 456	6 456
Storleksgrupp jordbruksmark, hektar									
-2,0	1 215	1 215
2,1 - 5,0	.	7 907	7 907
5,1 - 10,0	.	.	15 498	15 498
10,1 - 20,0	.	.	.	14 209	14 209
20,1 - 30,0	7 151	.	.	.	7 151
30,1 - 50,0	8 043	.	.	8 043
50,1 - 100,0	9 094	.	9 094
100,1-	7 974	7 974
Hela riket¹									
2010	1 215	7 907	15 498	14 209	7 151	8 043	9 094	7 974	71 091
2010 enl. tidigare LBR-def.	768	7 824	13 783	13 705	7 069	7 986	9 062	7 953	68 150
2007	812	9 946	13 154	14 153	7 694	8 844	10 067	7 939	72 609
2005	876	10 222	13 356	14 830	8 234	9 388	10 917	7 985	75 808

1) Se avsnittet Fakta om statistiken för jämförbarhet mellan åren.

10. Areal jordbruksmark fördelad efter storleksgrupp jordbruksmark 2010, hektar

10. Area of agricultural land by size of holding in 2010, hectare

Område, storleksgrupp	Storleksgrupp jordbruksmark, hektar								Summa
	-2,0	2,1-5,0	5,1-10,0	10,1-20,0	20,1-30,0	30,1-50,0	50,1-100,0	100,1-	
Län									
Stockholms	13	606	2 796	6 391	5 705	9 299	18 074	52 747	95 631
Uppsala	3	695	3 068	7 931	8 315	17 620	38 467	109 238	185 337
Södermanlands	6	584	2 585	6 350	4 792	10 589	24 845	93 586	143 336
Östergötlands	11	799	3 956	8 120	8 151	17 842	50 271	157 705	246 855
Jönköpings	14	1 122	6 478	12 175	10 021	17 158	36 146	46 111	129 225
Kronobergs	10	1 158	4 999	8 183	7 058	9 854	18 363	20 234	69 858
Kalmar	8	814	4 926	9 208	8 377	15 788	37 382	118 736	195 239
Gotlands	10	340	1 329	2 719	3 371	8 283	26 829	66 653	109 534
Blekinge	8	515	2 501	4 829	3 814	8 415	11 325	11 416	42 823
Skåne	79	3 478	12 602	25 378	21 743	44 503	88 777	309 452	506 012
Hallands	7	1 256	5 845	11 796	10 002	15 492	30 396	50 863	125 657
Västra Götalands	21	6 076	23 782	43 937	37 225	60 701	112 746	248 048	532 537
Värmlands	1	2 670	7 400	9 858	6 964	12 857	21 764	53 295	114 809
Örebro	11	1 021	3 880	6 382	6 140	11 515	22 090	63 386	114 425
Västmanlands	4	418	1 653	4 204	5 637	9 330	23 205	65 258	109 709
Dalarnas	1	1 249	3 538	6 709	6 541	9 797	16 615	29 642	74 092
Gävleborgs	7	1 519	4 303	8 070	6 343	10 691	17 738	25 049	73 719
Västernorrlands	4	2 039	4 604	6 062	4 170	6 692	13 222	15 503	52 296
Jämtlands	4	1 502	3 344	4 232	3 056	5 245	10 087	26 705	54 175
Västerbottens	5	1 988	5 175	7 254	5 062	8 072	17 513	28 194	73 263
Norrbottnens	5	1 072	2 793	3 690	2 953	3 961	10 099	12 260	36 833
Produktionsområde									
Götalands södra slättbygder	46	1 675	5 351	12 003	11 819	25 698	61 637	231 439	349 668
Götalands mellanbygder	46	2 042	8 055	16 908	15 353	34 687	78 459	257 972	413 521
Götalands norra slättbygder	17	2 605	9 772	20 435	21 413	41 221	93 748	295 515	484 726
Svealands slättbygder	35	3 275	13 465	30 687	30 462	59 417	128 740	401 322	667 403
Götalands skogsbygder	58	8 538	40 379	72 241	58 185	91 014	168 313	218 265	656 991
Mell. Sveriges skogsbygder	8	4 316	13 909	21 847	16 379	27 499	44 684	83 914	212 556
Nedre Norrland	12	4 862	11 855	17 513	12 900	20 835	40 204	65 938	174 119
Övre Norrland	9	3 607	8 769	11 843	8 930	13 333	30 170	49 718	126 380
Storleksgrupp åker, hektar									
-2,0	231	386	11 921	6 860	2 107	2 325	2 388	5 957	32 176
2,1 - 5,0	.	30 535	20 399	8 246	1 595	1 178	384	567	62 903
5,1 - 10,0	.	.	79 235	36 976	7 237	2 991	1 152	1 421	129 013
10,1 - 20,0	.	.	.	151 396	50 459	20 112	4 489	5 060	231 516
20,1 - 30,0	114 043	63 259	16 613	6 448	200 364
30,1 - 50,0	223 836	111 826	17 338	353 000
50,1 - 100,0	509 104	169 294	678 398
100,1-	1 397 995	1 397 995
Storleksgrupp jordbruksmark, hektar									
-2,0	231	231
2,1 - 5,0	.	30 920	30 920
5,1 - 10,0	.	.	111 555	111 555
10,1 - 20,0	.	.	.	203 477	203 477
20,1 - 30,0	175 442	.	.	.	175 442
30,1 - 50,0	313 703	.	.	313 703
50,1 - 100,0	645 955	.	645 955
100,1-	1 604 081	1 604 081
Hela riket¹									
2010	231	30 920	111 555	203 477	175 442	313 703	645 955	1 604 081	3 085 365
2010 enl. tidigare LBR-def.	192	30 604	99 824	196 771	173 448	311 524	643 808	1 598 989	3 055 158
2007	240	35 805	96 543	203 857	189 198	346 233	714 473	1 550 947	3 137 297
2005	..	36 777	98 496	213 885	202 649	366 843	772 337	1 525 612	3 216 839

1) Se avsnittet Fakta om statistiken för jämförbarhet mellan åren.

11. Antal företag efter storleksgrupp åker (över 100 ha) 2010

11. Number of holdings by size of arable land (more than 100 ha) in 2010

Område, storleksgrupp	Storleksgrupp åker, hektar				
	100,1- 200,0	200,1- 300,0	300,1- 400,0	400,1- 500,0	500,1-
Län					
Stockholms	130	49	13	8	12
Uppsala	336	85	29	9	17
Södermanlands	243	76	27	17	15
Östergötlands	435	118	46	12	16
Jönköpings	109	13	6
Kronobergs	51	12	-	-	-
Kalmar	238	46	14	4	7
Gotlands	205	38	8
Blekinge	33	7	..	-	..
Skåne	705	225	91	39	87
Hallands	171	41	10	7	3
Västra Götalands	773	184	69	33	22
Värmlands	179	52	12	4	8
Örebro	190	56	22	6	8
Västmanlands	171	72	22	8	12
Dalarnas	90	18	5	..	.
Gävleborgs	113	15	3	..	2
Västernorrlands	72	12
Jämtlands	79	9	5	..	1
Västerbottens	153	16	4	..	.
Norrbottnens	64	6	5
Produktionsområde					
Götalands södra slättbygder	562	192	75	31	64
Götalands mellanbygder	621	130	40	16	33
Götalands norra slättbygder	889	251	99	41	30
Svealands slättbygder	1 119	367	115	50	67
Götalands skogsbygder	567	96	27	9	11
Mellersta Sveriges skogsbygder	304	55	19	4	9
Nedre Norrland	253	36	9
Övre Norrland	225	23	10
Storleksgrupp åker, hektar					
-2,0
2,1 - 5,0
5,1 - 10,0
10,1 - 20,0
20,1 - 30,0
30,1 - 50,0
50,1 - 100,0
100,1-	4 540	1 150	394	155	217
Storleksgrupp jordbruksmark, hektar					
-2,0
2,1 - 5,0
5,1 - 10,0
10,1 - 20,0
20,1 - 30,0
30,1 - 50,0
50,1 - 100,0
100,1-	4 540	1 150	394	155	217
Hela riket¹					
2010	4 540	1 150	394	155	217
2010 enl. tidigare LBR-def.	4 540	1 150	394	155	217
2007	4 481	1 020	334	139	191
2005	4 518	969	304	140	168
2003	4 561	922	294	114	148
1999	4 073	708	203	83	114

1) Se avsnittet Fakta om statistiken för jämförbarhet mellan åren.

12. Areal åkermark fördelad efter storleksgrupp åker (över 100 ha) 2010, hektar

12. Area of arable land by size of holding (more than 100 ha) in 2010, hectare

Område, storleksgrupp	Storleksgrupp åker, hektar				
	100,1- 200,0	200,1- 300,0	300,1- 400,0	400,1- 500,0	500,1-
Län					
Stockholms	17 672	11 701	4 532	3 439	7 788
Uppsala	46 891	20 046	9 843	3 866	12 779
Södermanlands	33 246	18 452	9 087	7 465	10 193
Östergötlands	61 702	28 538	15 754	5 114	11 030
Jönköpings	14 407	2 964	2 029	886	502
Kronobergs	7 051	2 697	-	-	-
Kalmar	32 919	10 846	4 950	1 733	4 529
Gotlands	28 355	9 018	2 735	495	3 633
Blekinge	4 270	1 696	390	-	614
Skåne	96 816	54 412	31 200	17 224	71 151
Hallands	23 624	9 886	3 471	2 989	2 945
Västra Götalands	107 619	44 204	23 605	14 538	17 936
Värmlands	24 668	12 699	4 137	1 797	4 845
Örebro	25 830	13 171	7 581	2 734	7 358
Västmanlands	23 792	17 178	7 686	3 474	7 594
Dalarnas	12 390	4 177	1 672	847	-
Gävleborgs	14 870	3 704	989	-	1 161
Västernorrlands	9 658	2 906	743	894	-
Jämtlands	10 440	2 165	1 685	-	793
Västerbottens	20 873	3 953	1 491	422	-
Norrbottnens	8 658	1 457	1 729	-	-
Produktionsområde					
Götalands södra slättbygder	77 337	46 454	25 661	13 789	52 444
Götalands mellanbygder	85 983	31 271	13 779	6 921	26 484
Götalands norra slättbygder	125 630	60 283	34 002	17 885	22 805
Svealands slättbygder	155 015	87 737	39 365	21 850	46 906
Götalands skogsbygder	76 593	22 298	9 371	3 908	7 081
Mellersta Sveriges skogsbygder	40 735	13 665	6 493	1 821	7 176
Nedre Norrland	33 993	8 526	3 076	1 320	1 954
Övre Norrland	30 464	5 636	3 560	422	.
Storleksgrupp åker, hektar					
-2,0
2,1 - 5,0
5,1 - 10,0
10,1 - 20,0
20,1 - 30,0
30,1 - 50,0
50,1 - 100,0
100,1-	625 749	275 871	135 307	67 916	164 850
Storleksgrupp jordbruksmark, hektar					
-2,0
2,1 - 5,0
5,1 - 10,0
10,1 - 20,0
20,1 - 30,0
30,1 - 50,0
50,1 - 100,0
100,1-	625 749	275 871	135 307	67 916	164 850
Hela riket¹					
2010	625 749	275 871	135 307	67 916	164 850
2010 enl. tidigare LBR-def.	625 749	275 871	135 307	67 916	164 850
2007	613 839	244 297	114 625	60 802	143 696
2005	615 217	231 678	104 648	61 927	128 422
2003	620 293	220 379	100 391	49 924	111 576

1) Se avsnittet Fakta om statistiken för jämförbarhet mellan åren.

13. Antal företag efter storleksgrupp jordbruksmark (över 100 ha) 2010**13. Number of holdings by size of agricultural land (more than 100 ha) in 2010**

Område, storleksgrupp	Storleksgrupp jordbruksmark, hektar				
	100,1- 200,0	200,1- 300,0	300,1- 400,0	400,1- 500,0	500,1-
Län					
Stockholms	152	54	15	13	12
Uppsala	373	111	31	12	20
Södermanlands	277	83	32	22	20
Östergötlands	518	169	58	19	21
Jönköpings	247	33	4	5	3
Kronobergs	99	24	..	-	..
Kalmar	337	117	41	25	27
Gotlands	263	70	19	6	7
Blekinge	60	9	..	-	..
Skåne	826	255	94	51	93
Hallands	200	44	17	9	3
Västra Götalands	902	226	79	35	34
Värmlands	187	57	18	5	8
Örebro	203	61	22	8	12
Västmanlands	178	75	23	12	15
Dalarnas	119	32	9
Gävleborgs	128	14	6	-	4
Västernorrlands	79	13	-
Jämtlands	91	27	11	5	..
Västerbottens	155	20	4	..	-
Norrbottnens	67	6	5	-	-
Produktionsområde					
Götalands södra slättbygder	604	202	80	38	66
Götalands mellanbygder	789	235	78	44	57
Götalands norra slättbygder	945	298	113	46	43
Svealands slättbygder	1 226	411	131	68	81
Götalands skogsbygder	1 028	188	35	21	19
Mellersta Sveriges skogsbygder	334	75	26	6	11
Nedre Norrland	289	55	15	8	7
Övre Norrland	246	36	14	6	-
Storleksgrupp åker, hektar					
-2,0	16	7	..	-	..
2,1 - 5,0	-	-	-
5,1 - 10,0	-	..	-
10,1 - 20,0	17	6	-
20,1 - 30,0	28	10	..	-	-
30,1 - 50,0	85	8	4
50,1 - 100,0	1 248	40	17
100,1-	4 060	1 426	468	225	277
Storleksgrupp jordbruksmark, hektar					
-2,0
2,1 - 5,0
5,1 - 10,0
10,1 - 20,0
20,1 - 30,0
30,1 - 50,0
50,1 - 100,0
100,1-	5 461	1 500	492	237	284
Hela riket¹					
2010	5 461	1 500	492	237	284
2010 enl. tidigare LBR-def.	5 449	1 494	491	237	282
2007	5 633	1 387	443	211	265
2005	5 787	1 358	402	202	236

1) Se avsnittet Fakta om statistiken för jämförbarhet mellan åren.

14. Areal jordbruksmark fördelad efter storleksgrupp jordbruksmark (över 100 ha) 2010, hektar

14. Area of agricultural land by size of holding (more than 100 ha) in 2010, hectare

Område, storleksgrupp	Storleksgrupp jordbruksmark, hektar				
	100,1- 200,0	200,1- 300,0	300,1- 400,0	400,1- 500,0	500,1-
Län					
Stockholms	20 729	13 103	5 147	5 606	8 162
Uppsala	52 029	26 483	10 707	5 110	14 909
Södermanlands	39 056	20 214	11 061	9 888	13 367
Östergötlands	73 448	41 105	20 021	8 347	14 784
Jönköpings	32 620	7 954	1 422	2 153	1 962
Kronobergs	13 318	5 627	771	-	517
Kalmar	46 510	28 007	14 171	10 965	19 084
Gotlands	36 169	16 382	6 409	2 699	4 995
Blekinge	8 083	2 319	390	-	624
Skåne	114 013	61 785	32 239	22 557	78 859
Hallands	27 577	10 422	5 736	3 974	3 154
Västra Götalands	125 449	54 188	26 823	15 363	26 225
Värmlands	26 037	13 850	6 099	2 210	5 099
Örebro	27 887	14 630	7 598	3 460	9 811
Västmanlands	24 763	17 926	7 825	5 009	9 736
Dalarnas	16 250	7 517	2 998	2 207	670
Gävleborgs	16 966	3 472	1 959	-	2 652
Västernorrlands	10 680	3 140	382	1 301	-
Jämtlands	12 502	6 449	3 806	2 104	1 844
Västerbottens	21 044	4 822	1 494	834	-
Norrbottnens	9 029	1 458	1 774	-	-
Produktionsområde					
Götalands södra slättbygder	82 937	48 816	27 254	16 939	55 493
Götalands mellanbygder	109 685	56 265	26 992	19 333	45 698
Götalands norra slättbygder	133 891	71 320	38 586	20 158	31 560
Svealands slättbygder	171 083	99 076	45 061	29 608	56 495
Götalands skogsbygder	138 678	45 496	11 981	9 137	12 973
Mellersta Sveriges skogsbygder	45 218	18 170	8 863	2 593	9 069
Nedre Norrland	39 236	12 988	5 054	3 494	5 166
Övre Norrland	33 430	8 720	5 041	2 526	-
Storleksgrupp åker, hektar					
-2,0	2 216	1 669	346	-	1 726
2,1 - 5,0	122	445	-	-	-
5,1 - 10,0	806	202	-	413	-
10,1 - 20,0	2 337	1 446	359	918	-
20,1 - 30,0	3 750	2 350	349	-	-
30,1 - 50,0	11 059	2 049	1 418	906	1 907
50,1 - 100,0	149 499	9 352	5 907	3 048	1 487
100,1-	584 369	343 337	160 455	98 502	211 332
Storleksgrupp jordbruksmark, hektar					
-2,0
2,1 - 5,0
5,1 - 10,0
10,1 - 20,0
20,1 - 30,0
30,1 - 50,0
50,1 - 100,0
100,1-	754 159	360 850	168 833	103 788	216 452
Hela riket¹					
2010	754 159	360 850	168 833	103 788	216 452
2010 enl. tidigare LBR-def.	752 554	359 434	168 487	103 788	214 726
2007	772 046	332 093	151 634	92 961	202 213
2005	788 785	325 926	138 412	89 596	182 893

1) Se avsnittet Fakta om statistiken för jämförbarhet mellan åren.

15. Antal företagare efter ålder i enskild firma 2010

15. Number of holders by age in private firms 2010

Område, storleksgrupp	Ålder, år								Summa
	-24	25-34	35-44	45-49	50-54	55-59	60-64	65-	
Län									
Stockholms	7	33	196	180	227	250	272	547	1 712
Uppsala	7	77	385	345	404	420	439	708	2 785
Södermanlands	7	49	232	230	283	278	334	578	1 991
Östergötlands	8	121	487	389	452	466	498	781	3 202
Jönköpings	17	143	535	479	523	512	519	850	3 578
Kronobergs	12	135	333	279	350	321	351	672	2 453
Kalmar	11	125	474	368	438	453	459	801	3 129
Gotlands	244	189	200	201	185	333	1 423
Blekinge	198	192	185	177	193	383	1 388
Skåne	26	402	1 220	1 000	1 186	1 227	1 181	2 107	8 349
Hallands	11	124	438	355	447	440	464	928	3 207
Västra Götalands	54	589	1 911	1 542	1 779	1 739	1 866	3 764	13 244
Värmlands	13	142	507	430	468	469	486	1 002	3 517
Örebro	9	109	336	280	324	318	373	554	2 303
Västmanlands	6	61	230	184	220	217	248	403	1 569
Dalarnas	4	70	283	243	308	281	333	553	2 075
Gävleborgs	9	105	404	295	308	350	351	592	2 414
Västernorrlands	4	76	305	252	278	274	372	630	2 191
Jämtlands	9	57	229	198	194	221	255	469	1 632
Västerbottens	6	88	328	272	328	349	370	667	2 408
Norrbottnens	3	45	170	134	181	187	193	370	1 283
Produktionsområde									
Götalands södra slättbygder	12	187	636	517	669	652	656	1 131	4 460
Götalands mellanbygder	23	296	954	751	887	876	840	1 493	6 120
Götalands norra slättbygder	31	337	1 068	859	1 072	1 022	1 071	2 061	7 521
Svealands slättbygder	32	329	1 382	1 218	1 479	1 459	1 642	2 823	10 364
Götalands skogsbygder	78	896	2 994	2 518	2 774	2 831	2 905	5 517	20 513
Mell. Sveriges skogsbygder	21	266	957	798	866	931	1 043	1 898	6 780
Nedre Norrland	21	221	893	713	771	778	956	1 588	5 941
Övre Norrland	11	144	561	462	565	601	629	1 181	4 154
Storleksgrupp åker, hektar									
-2,0	25	166	462	377	408	432	430	806	3 106
2,1 - 5,0	28	523	1 689	1 264	1 302	1 359	1 579	3 552	11 296
5,1 - 10,0	35	540	1 901	1 479	1 702	1 679	1 904	4 296	13 536
10,1 - 20,0	45	440	1 561	1 339	1 578	1 709	1 902	3 956	12 530
20,1 - 30,0	21	200	753	723	926	870	1 042	1 753	6 288
30,1 - 50,0	30	268	953	870	1 082	1 084	1 125	1 643	7 055
50,1 - 100,0	33	306	1 195	1 049	1 292	1 234	1 111	1 196	7 416
100,1-	12	233	931	735	793	783	649	490	4 626
Storleksgrupp jordbruksmark, hektar									
-2,0	17	48	113	94	105	111	116	185	789
2,1 - 5,0	17	353	1 157	801	863	907	1 084	2 526	7 708
5,1 - 10,0	37	645	2 158	1 741	1 870	1 840	2 078	4 657	15 026
10,1 - 20,0	46	506	1 779	1 441	1 676	1 798	2 042	4 351	13 639
20,1 - 30,0	27	225	797	760	998	967	1 094	1 967	6 835
30,1 - 50,0	32	266	969	905	1 128	1 139	1 222	1 928	7 589
50,1 - 100,0	29	328	1 284	1 152	1 415	1 402	1 274	1 432	8 316
100,1-	24	305	1 188	942	1 028	986	832	646	5 951
Hela riket¹									
2010	229	2 676	9 445	7 836	9 083	9 150	9 742	17 692	65 853
2010 <i>enl. tidigare LBR-def.</i>	209	2 532	9 038	7 511	8 738	8 794	9 376	16 999	63 197
2007	257	3 311	11 455	8 460	9 374	9 927	10 065	14 828	67 677
2005	294	3 952	12 814	9 285	9 712	10 679	9 919	14 093	70 748
2003	287	3 593	12 040	8 339	8 973	9 752	7 822	11 596	62 402
1999 ²	310	4 878	14 617	9 784	11 261	10 126	8 339	15 842	75 157

1) Se avsnittet Fakta om statistiken för jämförbarhet mellan åren.

2) För år 1999 saknas 156 företagare vid företag som drivs som enskild firma då uppgift om företagarens ålder saknas.

16. Antal kvinnliga företagare efter ålder i enskild firma 2010

16. Number of female holders by age in private firms 2010

Område, storleksgrupp	Ålder, år								Summa
	-24	25-34	35-44	45-49	50-54	55-59	60-64	65-	
Län									
Stockholms	57	47	60	53	36	89	356
Uppsala	-	30	76	63	58	61	63	72	423
Södermanlands	49	40	47	50	36	80	314
Östergötlands	73	64	55	44	62	95	415
Jönköpings	3	30	78	64	79	67	49	122	492
Kronobergs	3	24	64	52	49	35	43	105	375
Kalmar	79	56	86	51	51	113	456
Gotlands	-	7	35	20	29	29	19	43	182
Blekinge	-	9	25	28	16	26	31	50	185
Skåne	3	78	222	202	208	153	145	225	1 236
Hallands	-	21	85	61	76	57	38	108	446
Västra Götalands	8	95	328	238	251	195	213	476	1 804
Värmlands	101	75	73	68	84	195	627
Örebro	3	25	65	43	62	34	58	79	369
Västmanlands	-	11	31	25	34	26	36	40	203
Dalarnas	62	61	75	40	46	97	400
Gävleborgs	83	44	73	61	43	107	434
Västernorrlands	3	23	66	44	57	45	60	121	419
Jämtlands	3	13	53	40	43	43	43	104	342
Västerbottens	-	23	64	55	39	44	56	146	427
Norrbottnens	-	9	37	29	37	30	21	68	231
Produktionsområde									
Götalands södra slättbygder	102	79	114	77	62	109	576
Götalands mellanbygder	3	45	134	129	140	107	95	156	809
Götalands norra slättbygder	6	43	156	111	120	99	103	222	860
Svealands slättbygder	281	222	247	219	226	360	1 645
Götalands skogsbygder	9	176	572	439	441	361	358	784	3 140
Mell. Sveriges skogsbygder	5	56	172	137	182	134	149	329	1 164
Nedre Norrland	8	55	195	138	168	126	149	321	1 160
Övre Norrland	121	96	95	89	91	254	782
Storleksgrupp åker, hektar									
-2,0	3	59	167	122	116	124	91	153	835
2,1 - 5,0	9	170	475	343	378	310	317	649	2 651
5,1 - 10,0	6	145	467	360	401	284	328	753	2 744
10,1 - 20,0	7	84	297	246	265	246	241	560	1 946
20,1 - 30,0	4	16	108	102	108	83	113	187	721
30,1 - 50,0	100	73	112	80	78	147	611
50,1 - 100,0	3	29	72	78	90	57	46	66	441
100,1-	47	27	37	28	19	20	187
Storleksgrupp jordbruksmark, hektar									
-2,0	40	25	23	20	20	21	162
2,1 - 5,0	8	114	317	223	234	212	210	467	1 785
5,1 - 10,0	7	206	575	451	490	380	391	840	3 340
10,1 - 20,0	8	103	391	291	325	289	279	637	2 323
20,1 - 30,0	3	27	135	123	135	109	137	248	917
30,1 - 50,0	5	20	112	100	126	88	106	184	741
50,1 - 100,0	3	31	91	91	114	75	61	109	575
100,1-	72	47	60	39	29	29	293
Hela riket¹									
2010	35	530	1 733	1 351	1 507	1 212	1 233	2 535	10 136
2010 enl. tidigare LBR-def.	33	476	1 589	1 245	1 402	1 102	1 150	2 393	9 390
2007	40	602	1 945	1 440	1 314	1 220	1 337	2 075	9 973
2005	49	728	2 178	1 431	1 227	1 281	1 379	1 837	10 110
2003	30	487	1 688	1 004	839	1 033	1 037	1 262	7 380

1) Se avsnittet Fakta om statistiken för jämförbarhet mellan åren.

17. Antal manliga företagare efter ålder i enskild firma 2010

17. Number of male holders by age in private firms 2010

Område, storleksgrupp	Ålder, år								Summa
	-24	25-34	35-44	45-49	50-54	55-59	60-64	65-	
Län									
Stockholms	6	20	139	133	167	197	236	458	1 356
Uppsala	7	47	309	282	346	359	376	636	2 362
Södermanlands	6	38	183	190	236	228	298	498	1 677
Östergötlands	7	100	414	325	397	422	436	686	2 787
Jönköpings	14	113	457	415	444	445	470	728	3 086
Kronobergs	9	111	269	227	301	286	308	567	2 078
Kalmar	10	106	395	312	352	402	408	688	2 673
Gotlands	4	60	209	169	171	172	166	290	1 241
Blekinge	173	164	169	151	162	333	1 203
Skåne	23	324	998	798	978	1 074	1 036	1 882	7 113
Hallands	11	103	353	294	371	383	426	820	2 761
Västra Götalands	46	494	1 583	1 304	1 528	1 544	1 653	3 288	11 440
Värmlands	11	113	406	355	395	401	402	807	2 890
Örebro	6	84	271	237	262	284	315	475	1 934
Västmanlands	6	50	199	159	186	191	212	363	1 366
Dalarnas	3	52	221	182	233	241	287	456	1 675
Gävleborgs	7	84	321	251	235	289	308	485	1 980
Västernorrlands	239	208	221	229	312	509	1 772
Jämtlands	6	44	176	158	151	178	212	365	1 290
Västerbottens	6	65	264	217	289	305	314	521	1 981
Norrbottens	3	36	133	105	144	157	172	302	1 052
Produktionsområde									
Götalands södra slättbygder	11	155	534	438	555	575	594	1 022	3 884
Götalands mellanbygder	20	251	820	622	747	769	745	1 337	5 311
Götalands norra slättbygder	25	294	912	748	952	923	968	1 839	6 661
Svealands slättbygder	30	241	1 101	996	1 232	1 240	1 416	2 463	8 719
Götalands skogsbygder	69	720	2 422	2 079	2 333	2 470	2 547	4 733	17 373
Mell. Sveriges skogsbygder	16	210	785	661	684	797	894	1 569	5 616
Nedre Norrland	13	166	698	575	603	652	807	1 267	4 781
Övre Norrland	10	109	440	366	470	512	538	927	3 372
Storleksgrupp åkermark, hektar									
-2,0	22	107	295	255	292	308	339	653	2 271
2,1 - 5,0	19	353	1 214	921	924	1 049	1 262	2 903	8 645
5,1 - 10,0	29	395	1 434	1 119	1 301	1 395	1 576	3 543	10 792
10,1 - 20,0	38	356	1 264	1 093	1 313	1 463	1 661	3 396	10 584
20,1 - 30,0	17	184	645	621	818	787	929	1 566	5 567
30,1 - 50,0	28	249	853	797	970	1 004	1 047	1 496	6 444
50,1 - 100,0	30	277	1 123	971	1 202	1 177	1 065	1 130	6 975
100,1-	11	225	884	708	756	755	630	470	4 439
Storleksgrupp jordbruksmark, hektar									
-2,0	17	35	73	69	82	91	96	164	627
2,1 - 5,0	9	239	840	578	629	695	874	2 059	5 923
5,1 - 10,0	30	439	1 583	1 290	1 380	1 460	1 687	3 817	11 686
10,1 - 20,0	38	403	1 388	1 150	1 351	1 509	1 763	3 714	11 316
20,1 - 30,0	24	198	662	637	863	858	957	1 719	5 918
30,1 - 50,0	27	246	857	805	1 002	1 051	1 116	1 744	6 848
50,1 - 100,0	26	297	1 193	1 061	1 301	1 327	1 213	1 323	7 741
100,1-	23	289	1 116	895	968	947	803	617	5 658
Hela riket¹									
2010	194	2 146	7 712	6 485	7 576	7 938	8 509	15 157	55 717
2010 enl. tidigare LBR-def.	176	2 056	7 449	6 266	7 336	7 692	8 226	14 606	53 807
2007	217	2 709	9 510	7 020	8 060	8 707	8 728	12 753	57 704
2005	245	3 224	10 636	7 854	8 485	9 398	8 540	12 256	60 638
2003	257	3 106	10 352	7 335	8 134	8 719	6 785	10 334	55 022

1) Se avsnittet Fakta om statistiken för jämförbarhet mellan åren.

18. Åkerareal efter företagarens ålder i enskild firma 2010, hektar**18. Area of arable land by age of holder in private firms in 2010, hectare**

Område, storleksgrupp	Ålder, år								Summa
	-24	25-34	35-44	45-49	50-54	55-59	60-64	65-	
Län									
Stockholms	155	832	8 044	6 451	8 526	9 515	10 540	15 271	59 335
Uppsala	254	2 672	18 739	19 376	20 443	22 685	21 032	26 385	131 586
Södermanlands	320	2 774	14 317	13 105	14 326	13 539	17 408	20 161	95 950
Östergötlands	187	5 696	26 604	18 583	24 603	25 751	22 354	22 427	146 206
Jönköpings	482	3 902	15 797	12 548	13 594	12 222	11 639	11 430	81 614
Kronobergs	123	2 767	7 362	5 533	7 544	6 423	7 490	8 384	45 626
Kalmar	214	4 790	19 947	11 664	17 086	15 738	13 745	15 273	98 456
Gotlands	263	4 223	12 891	11 186	11 511	10 496	7 304	10 151	68 026
Blekinge	-	875	4 026	4 388	4 898	3 783	4 198	4 991	27 160
Skåne	521	16 748	45 530	41 743	52 615	55 581	42 556	52 538	307 832
Hallands	312	3 521	13 737	9 894	14 154	11 916	12 451	16 437	82 423
Västra Götalands	1 513	16 059	63 640	53 917	64 035	61 256	55 834	81 332	397 585
Värmlands	660	4 263	15 295	15 498	16 874	13 093	12 470	15 999	94 151
Örebro	350	3 331	13 973	12 483	13 588	13 871	14 913	14 832	87 342
Västmanlands	224	3 131	13 067	10 603	11 814	10 481	13 527	14 302	77 150
Dalarnas	171	2 279	8 919	7 291	7 776	6 949	7 879	9 599	50 864
Gävleborgs	234	3 419	12 673	8 826	8 625	9 627	8 442	10 399	62 244
Västernorrlands	47	1 790	7 854	6 444	6 497	7 889	7 722	7 369	45 611
Jämtlands	186	2 714	6 689	5 441	4 260	5 406	3 702	5 927	34 325
Västerbottens	427	2 543	9 443	6 345	9 038	8 206	7 706	8 889	52 597
Norrbottnens	55	892	4 727	3 570	4 582	4 495	3 770	4 821	26 911
Produktionsområde									
Götalands södra slättbygder	376	10 380	31 663	28 454	36 148	38 363	31 553	34 564	211 501
Götalands mellanbygder	621	12 982	41 108	32 655	41 727	37 868	29 473	38 679	235 113
Götalands norra slättbygder	1 159	13 278	56 748	45 146	57 962	55 599	48 537	64 511	342 940
Svealands slättbygder	1 307	13 441	71 329	64 597	73 814	72 253	80 788	93 942	471 473
Götalands skogsbygder	1 448	20 883	74 291	58 674	68 481	65 258	62 778	77 019	428 832
Mell. Sveriges skogsbygder	906	6 742	27 455	25 034	24 668	25 073	22 342	31 487	163 708
Nedre Norrland	369	7 758	25 424	19 485	19 422	20 927	18 809	21 557	133 751
Övre Norrland	513	3 757	15 256	10 843	14 168	13 583	12 401	15 157	85 677
Storleksgrupp åker, hektar									
-2,0	2	59	161	134	142	148	161	318	1 125
2,1 - 5,0	104	1 935	6 152	4 637	4 827	4 994	5 823	13 159	41 630
5,1 - 10,0	262	3 860	13 585	10 658	12 263	12 177	13 748	31 100	97 655
10,1 - 20,0	639	6 207	22 061	19 175	22 760	24 718	27 515	56 393	179 467
20,1 - 30,0	506	4 884	18 459	17 852	22 712	21 462	25 638	42 987	154 500
30,1 - 50,0	1 096	10 498	37 272	33 923	42 506	42 471	43 961	63 363	275 090
50,1 - 100,0	2 441	21 928	85 418	73 808	91 349	86 734	76 954	81 529	520 161
100,1-	1 649	39 852	160 167	124 702	139 829	136 222	112 881	88 066	803 366
Storleksgrupp jordbruksmark, hektar									
-2,0	-	7	15	22	17	27	22	41	152
2,1 - 5,0	59	1 287	4 112	2 878	3 111	3 259	3 914	9 194	27 815
5,1 - 10,0	190	3 458	11 957	9 549	10 486	10 266	11 810	27 364	85 081
10,1 - 20,0	521	5 706	20 236	16 773	19 640	21 279	24 424	52 133	160 711
20,1 - 30,0	505	4 501	15 994	15 481	20 629	19 385	22 741	40 829	140 065
30,1 - 50,0	1 086	9 040	32 131	29 812	37 466	37 715	40 763	63 335	251 349
50,1 - 100,0	1 822	19 751	79 140	70 082	86 683	85 566	76 319	84 878	504 242
100,1-	2 515	45 471	179 690	140 291	158 356	151 426	126 688	99 142	903 579
Hela riket¹									
2010	6 698	89 222	343 274	284 889	336 389	328 925	306 682	376 916	2 072 994
2010 enl. tidigare LBR-def.	6 697	89 172	343 131	284 779	336 262	328 810	306 541	376 647	2 072 039
2007	7 529	110 448	406 521	309 794	341 435	339 081	297 857	297 451	2 110 114
2005	7 400	125 863	440 692	339 465	344 450	346 156	285 148	279 195	2 168 369
2003	7 282	136 834	481 882	341 970	350 395	341 550	246 333	246 697	2 152 942

1) Se avsnittet Fakta om statistiken för jämförbarhet mellan åren.

19. Åkerareal för kvinnliga företagare efter ålder i enskild firma 2010, hektar

19. Area of arable land for female holders by age in private firms in 2010, hectare

Område, storleksgrupp	Ålder, år								Summa
	-24	25-34	35-44	45-49	50-54	55-59	60-64	65-	
Län									
Stockholms	29	123	1 109	685	754	834	465	1 263	5 262
Uppsala	-	581	1 300	1 896	1 388	1 343	1 452	1 404	9 364
Södermanlands	44	172	1 133	907	1 021	841	711	1 400	6 230
Östergötlands	7	417	980	1 193	1 579	1 021	1 265	1 996	8 458
Jönköpings	61	255	1 337	707	879	867	704	1 332	6 142
Kronobergs	45	159	594	751	654	379	597	1 199	4 377
Kalmar	1	208	1 025	671	1 695	768	854	1 231	6 454
Gotlands	-	392	717	758	574	642	431	914	4 427
Blekinge	-	46	201	362	105	145	236	494	1 588
Skåne	18	945	3 000	3 498	3 068	2 547	2 730	3 441	19 248
Hallands	-	195	1 305	756	1 001	810	410	1 119	5 596
Västra Götalands	191	903	5 456	3 326	4 309	3 150	2 940	5 827	26 104
Värmlands	36	823	1 692	1 843	1 278	1 014	892	2 399	9 977
Örebro	18	304	1 273	554	1 166	774	729	877	5 695
Västmanlands	-	207	979	678	1 015	631	1 026	730	5 265
Dalarnas	4	446	1 201	743	1 307	687	791	1 111	6 290
Gävleborgs	68	275	1 542	804	1 498	927	413	1 350	6 876
Västernorrlands	37	394	957	691	1 146	635	854	1 487	6 201
Jämtlands	113	178	886	532	623	552	455	1 235	4 575
Västerbottens	-	341	1 296	951	1 266	655	649	1 946	7 105
Norrbottnens	-	84	733	441	616	598	358	830	3 659
Produktionsområde									
Götalands södra slättbygder	14	248	1 768	1 631	2 016	1 728	1 329	2 084	10 818
Götalands mellanbygder	5	973	2 100	2 557	2 595	1 468	1 670	2 364	13 731
Götalands norra slättbygder	174	462	3 390	2 229	3 015	2 454	2 149	3 994	17 867
Svealands slättbygder	73	1 943	6 025	5 781	5 276	4 480	4 475	5 882	33 934
Götalands skogsbygder	130	1 641	7 120	5 248	5 226	4 457	4 653	8 428	36 903
Mell. Sveriges skogsbygder	54	750	2 690	1 776	3 513	1 915	1 723	3 650	16 071
Nedre Norrland	218	988	3 449	2 033	3 278	1 919	1 794	3 985	17 664
Övre Norrland	4	443	2 175	1 491	2 023	1 399	1 170	3 197	11 902
Storleksgrupp åkermark, hektar									
-2,0	2	23	44	48	35	39	32	58	281
2,1 - 5,0	32	613	1 691	1 240	1 369	1 107	1 143	2 366	9 561
5,1 - 10,0	46	1 020	3 269	2 512	2 827	2 051	2 353	5 395	19 473
10,1 - 20,0	109	1 168	4 074	3 429	3 779	3 505	3 419	7 975	27 457
20,1 - 30,0	99	403	2 654	2 500	2 658	2 034	2 718	4 585	17 650
30,1 - 50,0	76	763	3 869	2 826	4 380	3 106	3 006	5 651	23 676
50,1 - 100,0	178	1 990	5 096	5 445	6 460	3 690	3 122	4 437	30 418
100,1-	131	1 468	8 019	4 745	5 434	4 288	3 171	3 120	30 376
Storleksgrupp jordbruksmark, hektar									
-2,0	-	2	8	10	1	2	6	2	30
2,1 - 5,0	29	400	1 085	793	791	731	734	1 650	6 214
5,1 - 10,0	33	1 037	2 887	2 265	2 553	1 846	2 121	4 830	17 573
10,1 - 20,0	99	1 081	4 062	3 109	3 551	3 318	3 136	7 379	25 734
20,1 - 30,0	56	501	2 506	2 325	2 627	2 056	2 639	4 833	17 542
30,1 - 50,0	146	658	3 565	2 871	3 857	2 799	3 231	5 608	22 734
50,1 - 100,0	178	1 775	4 883	5 244	6 522	4 150	3 202	5 571	31 524
100,1-	131	1 994	9 721	6 129	7 040	4 919	3 894	3 713	37 541
Hela riket¹									
2010	673	7 448	28 716	22 746	26 942	19 820	18 963	33 585	158 891
2010 enl. tidigare LBR-def.	671	7 426	28 682	22 708	26 908	19 785	18 937	33 531	158 649
2007	899	7 997	33 073	27 658	23 080	20 293	21 881	28 479	163 360
2005	796	9 470	35 736	27 006	20 299	21 160	23 149	25 023	162 640
2003	494	7 690	36 284	22 234	16 096	20 400	21 233	19 390	143 821

1) Se avsnittet Fakta om statistiken för jämförbarhet mellan åren.

20. Åkerareal för manliga företagare efter ålder i enskild firma 2010, hektar

20. Area of arable land for male holders by age in private firms in 2010, hectare

Område, storleksgrupp	Ålder, år								Summa
	-24	25-34	35-44	45-49	50-54	55-59	60-64	65-	
Län									
Stockholms	126	708	6 935	5 766	7 772	8 681	10 075	14 008	54 073
Uppsala	254	2 092	17 439	17 480	19 055	21 342	19 580	24 980	122 222
Södermanlands	276	2 602	13 183	12 198	13 306	12 698	16 697	18 760	89 720
Östergötlands	179	5 279	25 625	17 391	23 025	24 730	21 089	20 431	137 748
Jönköpings	421	3 647	14 461	11 841	12 715	11 355	10 935	10 098	75 472
Kronobergs	78	2 609	6 767	4 781	6 890	6 045	6 892	7 186	41 249
Kalmar	213	4 581	18 922	10 993	15 391	14 970	12 891	14 042	92 003
Gotlands	263	3 832	12 174	10 428	10 937	9 854	6 873	9 237	63 598
Blekinge	-	829	3 825	4 027	4 793	3 638	3 962	4 498	25 572
Skåne	503	15 803	42 530	38 245	49 547	53 034	39 826	49 097	288 584
Hallands	312	3 326	12 433	9 138	13 152	11 106	12 041	15 318	76 827
Västra Götalands	1 321	15 156	58 184	50 591	59 726	58 106	52 893	75 504	371 481
Värmlands	624	3 440	13 603	13 654	15 596	12 079	11 578	13 601	84 175
Örebro	333	3 027	12 700	11 929	12 422	13 097	14 183	13 955	81 647
Västmanlands	224	2 925	12 089	9 925	10 800	9 850	12 501	13 572	71 885
Dalarnas	167	1 833	7 719	6 548	6 470	6 262	7 088	8 488	44 574
Gävleborgs	166	3 144	11 131	8 022	7 127	8 700	8 029	9 048	55 367
Västernorrlands	10	1 395	6 896	5 754	5 351	7 255	6 868	5 882	39 410
Jämtlands	73	2 536	5 803	4 909	3 636	4 854	3 247	4 692	29 750
Västerbottens	427	2 202	8 146	5 395	7 772	7 551	7 057	6 942	45 492
Norrbottens	55	808	3 994	3 129	3 967	3 897	3 412	3 991	23 253
Produktionsområde									
Götalands södra slättbygder	362	10 131	29 895	26 823	34 132	36 634	30 224	32 480	200 682
Götalands mellanbygder	616	12 009	39 008	30 098	39 132	36 400	27 804	36 315	221 382
Götalands norra slättbygder	985	12 816	53 358	42 917	54 947	53 145	46 388	60 517	325 073
Svealands slättbygder	1 234	11 498	65 304	58 816	68 539	67 773	76 313	88 060	437 538
Götalands skogsbygder	1 318	19 243	67 171	53 427	63 254	60 801	58 124	68 591	391 929
Mell. Sveriges skogsbygder	852	5 993	24 765	23 258	21 155	23 158	20 619	27 837	147 637
Nedre Norrland	150	6 770	21 975	17 452	16 145	19 008	17 015	17 571	116 086
Övre Norrland	509	3 314	13 081	9 351	12 144	12 184	11 231	11 959	73 774
Storleksgrupp åkermark, hektar									
-2,0	-	35	117	85	108	109	129	261	844
2,1 - 5,0	72	1 322	4 460	3 397	3 459	3 887	4 680	10 793	32 069
5,1 - 10,0	216	2 840	10 317	8 147	9 436	10 126	11 395	25 706	78 182
10,1 - 20,0	530	5 039	17 987	15 746	18 982	21 212	24 096	48 419	152 010
20,1 - 30,0	407	4 481	15 806	15 352	20 055	19 429	22 921	38 402	136 851
30,1 - 50,0	1 020	9 735	33 403	31 098	38 126	39 365	40 956	57 712	251 414
50,1 - 100,0	2 264	19 938	80 321	68 362	84 888	83 044	73 832	77 092	489 743
100,1-	1 518	38 384	152 148	119 957	134 395	131 934	109 710	84 946	772 991
Storleksgrupp jordbruksmark, hektar									
-2,0	-	5	7	12	16	25	17	39	122
2,1 - 5,0	30	887	3 027	2 085	2 320	2 529	3 180	7 544	21 602
5,1 - 10,0	157	2 421	9 070	7 284	7 934	8 420	9 689	22 533	67 508
10,1 - 20,0	422	4 625	16 174	13 664	16 089	17 961	21 288	44 754	134 977
20,1 - 30,0	449	4 000	13 488	13 156	18 002	17 329	20 102	35 996	122 522
30,1 - 50,0	940	8 382	28 566	26 942	33 609	34 917	37 532	57 727	228 615
50,1 - 100,0	1 645	17 976	74 257	64 838	80 162	81 417	73 117	79 308	472 719
100,1-	2 383	43 477	169 969	134 162	151 316	146 507	122 795	95 430	866 039
Hela riket¹									
2010	6 026	81 774	314 558	262 143	309 447	309 105	287 719	343 331	1 914 103
2010 enl. tidigare LBR-def.	6 026	81 746	314 449	262 070	309 354	309 025	287 605	343 115	1 913 389
2007	6 629	102 451	373 448	282 136	318 354	318 786	275 976	268 973	1 946 753
2005	6 604	116 392	404 956	312 459	324 151	324 996	262 000	254 172	2 005 729
2003	6 788	129 143	445 598	319 736	334 299	321 150	225 100	227 307	2 009 122

1) Se avsnittet Fakta om statistiken för jämförbarhet mellan åren.

21. Antal företag och åkermark efter brukningsform och företagarens ålder 2010

21. Number of holdings and area of arable land by type of holding and age of holder in 2010

Kön, brukningsform	Ålder, år								Juridisk person	Summa
	-24	25-34	35-44	45-49	50-54	55-59	60-64	65-		
Antal företag										
<i>Kvinnor</i>										
Helt ägda	23	350	1 144	915	988	818	894	1 913	.	7 045
Helt arrenderade	8	54	123	113	105	73	59	121	.	656
Delvis arrenderade	3	87	334	240	327	229	213	399	.	1 832
Företag utan åkermark	1	39	132	83	87	92	67	102	.	603
Summa	35	530	1 733	1 351	1 507	1 212	1 233	2 535	.	10 136
<i>Män</i>										
Helt ägda	72	995	3 804	3 256	3 840	4 197	4 838	10 306	.	31 308
Helt arrenderade	75	369	783	472	548	521	549	1 015	.	4 332
Delvis arrenderade	25	704	2 925	2 569	2 988	2 994	2 878	3 390	.	18 473
Företag utan åkermark	22	78	200	188	200	226	244	446	.	1 604
Summa	194	2 146	7 712	6 485	7 576	7 938	8 509	15 157	.	55 717
<i>Juridiska personer</i>										
Helt ägda	1 975	1 975
Helt arrenderade	1 339	1 339
Delvis arrenderade	1 336	1 336
Företag utan åkermark	588	588
Summa	5 238	5 238
<i>Samtliga företag</i>										
Helt ägda	95	1 345	4 948	4 171	4 828	5 015	5 732	12 219	1 975	40 328
Helt arrenderade	83	423	906	585	653	594	608	1 136	1 339	6 327
Delvis arrenderade	28	791	3 259	2 809	3 315	3 223	3 091	3 789	1 336	21 641
Företag utan åkermark	23	117	332	271	287	318	311	548	588	2 795
Summa	229	2 676	9 445	7 836	9 083	9 150	9 742	17 692	5 238	71 091
Areal åkermark, hektar										
<i>Kvinnor</i>										
Helt ägda	235	3 744	15 006	12 166	13 772	10 532	11 616	22 155	.	89 225
Helt arrenderade	319	1 074	2 943	2 421	2 075	1 578	1 296	2 136	.	13 842
Delvis arrenderade	119	2 630	10 766	8 159	11 094	7 710	6 051	9 294	.	55 824
Företag utan åkermark
Summa	673	7 448	28 716	22 746	26 942	19 820	18 963	33 585	.	158 891
<i>Män</i>										
Helt ägda	1 777	19 672	85 138	74 678	92 714	103 292	108 784	178 702	.	664 756
Helt arrenderade	2 874	20 951	39 744	22 735	25 420	23 286	24 925	28 716	.	188 652
Delvis arrenderade	1 375	41 151	189 677	164 730	191 313	182 527	154 010	135 913	.	1 060 695
Företag utan åkermark
Summa	6 026	81 774	314 558	262 143	309 447	309 105	287 719	343 331	.	1 914 103
<i>Juridiska personer</i>										
Helt ägda	151 298	151 298
Helt arrenderade	196 050	196 050
Delvis arrenderade	213 115	213 115
Företag utan åkermark
Summa	560 463	560 463
<i>Samtliga företag</i>										
Helt ägda	2 012	23 415	100 144	86 843	106 486	113 824	120 399	200 857	151 298	905 278
Helt arrenderade	3 192	22 025	42 687	25 156	27 496	24 864	26 221	30 852	196 050	398 544
Delvis arrenderade	1 494	43 781	200 443	172 890	202 407	190 237	160 061	145 207	213 115	1 329 635
Företag utan åkermark
Summa	6 698	89 222	343 274	284 889	336 389	328 925	306 682	376 916	560 463	2 633 457

22. Antal företag efter driftsinriktning 2010**22. Number of holdings by type of farming in 2010**

Område, storleksgrupp	Växtodling			Husdjurskötsel			Blandat jordbruk	Småbruk
	Jordbruksväxter	Trädgårdsväxter	Jordbruks- & trädgårdsväxter	Mjölkkor	Köttdjur	Övrig husdjurskötsel		
Län								
Stockholms	726	60	15	62	120	158	218	660
Uppsala	1 340	22	16	178	200	181	318	811
Södermanlands	822	22	20	143	165	180	252	613
Östergötlands	1 144	53	39	321	477	373	342	892
Jönköpings	333	37	6	517	1 214	295	101	1 222
Kronobergs	239	21	10	212	761	217	82	991
Kalmar	525	27	42	444	717	366	237	1 032
Gotlands	387	28	44	185	121	307	228	274
Blekinge	229	47	36	72	366	166	90	459
Skåne	3 089	374	196	417	1 317	642	728	2 574
Hallands	847	64	34	293	500	347	286	1 153
Västra Götalands	3 742	117	58	911	1 832	983	940	5 405
Värmlands	789	20	13	129	419	206	255	1 822
Örebro	820	31	14	93	206	181	212	899
Västmanlands	861	20	5	51	90	85	142	483
Dalarnas	553	26	8	115	301	211	152	872
Gävleborgs	618	30	15	176	354	214	160	959
Västernorrlands	374	30	8	145	341	132	96	1 149
Jämtlands	241	16	11	173	269	121	49	848
Västerbottens	588	33	6	273	195	137	102	1 268
Norrbottens	329	33	7	122	95	93	58	660
Produktionsområde								
Götalands södra slättbygder	2 326	227	146	240	298	372	440	1 169
Götalands mellanbygder	1 735	230	173	649	802	788	775	1 655
Götalands norra slättbygder	3 262	84	62	543	586	548	741	2 373
Svealands slättbygder	4 699	155	71	527	743	733	1 145	3 403
Götalands skogsbygder	2 895	209	73	1 853	5 432	1 872	971	8 188
Mell. Sveriges skogsbygder	1 614	64	33	312	835	515	526	3 253
Nedre Norrland	1 115	74	32	475	994	479	277	2 814
Övre Norrland	950	68	13	433	370	288	173	2 191
Storleksgrupp åker, hektar								
- 2,0	-	458	3	47	378	452	8	2 439
2,1 - 5,0	12	161	49	4	637	941	58	9 739
5,1 - 10,0	373	164	79	34	1 528	1 220	571	9 974
10,1 - 20,0	5 979	145	84	222	2 411	945	910	2 312
20,1 - 30,0	3 204	41	51	354	1 534	422	645	352
30,1 - 50,0	3 301	49	63	923	1 673	477	830	174
50,1 - 100,0	3 066	42	121	1 930	1 398	568	1 026	..
100,1-	2 661	51	153	1 518	501	570	1 000	..
Storleksgrupp jordbruksmark, hektar								
- 2,0	-	438	3	42	243	268	3	218
2,1 - 5,0	12	151	40	3	146	318	28	7 209
5,1 - 10,0	270	182	77	11	971	1 244	417	12 326
10,1 - 20,0	5 289	143	86	130	2 141	1 198	912	4 310
20,1 - 30,0	3 430	46	45	248	1 626	569	583	604
30,1 - 50,0	3 539	54	63	675	2 044	559	847	262
50,1 - 100,0	3 251	43	124	1 880	1 921	696	1 079	100
100,1-	2 805	54	165	2 043	968	743	1 179	17
Hela riket¹								
2010	18 596	1 111	603	5 032	10 060	5 595	5 048	25 046
2010 enl. tidigare LBR-def.	18 596	1 110	603	5 007	9 688	5 401	5 047	22 698
2007	17 765	1 315	769	6 300	10 435	5 866	5 378	24 781
2005	18 779	1 313	751	7 542	10 742	6 038	5 715	24 928

1) Se avsnittet Fakta om statistiken för jämförbarhet mellan åren.

23. Areal åkermark efter driftsinriktning 2010, hektar**23. Area of arable land by type of farming in 2010, hectare**

Område, storleksgrupp	Växtodling			Husdjurskötsel			Blandat jordbruk	Småbruk
	Jordbruksväxter	Trädgårdsväxter	Jordbruks- & trädgårdsväxter	Mjölkkor	Köttdjur	Övrig husdjurskötsel		
Län								
Stockholms	46 455	486	543	6 240	4 574	6 684	14 673	4 826
Uppsala	99 169	188	531	17 637	7 924	9 195	25 974	7 072
Södermanlands	63 647	718	1 163	14 895	10 040	9 951	20 887	4 685
Östergötlands	91 694	1 623	4 697	31 025	20 301	18 439	31 754	4 769
Jönköpings	8 502	314	176	35 880	30 602	5 300	3 259	5 745
Kronobergs	5 385	62	107	14 536	17 446	4 081	2 373	4 665
Kalmar	20 234	833	4 394	41 511	20 854	13 213	18 001	4 812
Gotlands	18 575	1 748	4 736	19 595	5 857	16 221	18 162	1 231
Blekinge	7 869	807	2 534	3 868	5 685	2 945	5 591	1 969
Skåne	261 481	10 416	20 394	32 595	32 638	23 834	54 831	12 615
Hallands	34 518	1 268	2 164	25 551	11 558	13 509	15 077	6 266
Västra Götalands	190 733	1 616	2 960	81 625	57 230	38 136	59 924	38 092
Värmlands	33 134	377	537	14 246	24 966	8 443	14 145	12 182
Örebro	52 998	160	929	10 251	8 061	8 768	18 081	6 140
Västmanlands	64 759	98	167	8 033	3 951	7 574	12 530	5 481
Dalarnas	19 757	267	254	9 991	12 655	4 373	8 185	5 774
Gävleborgs	17 290	298	335	16 109	16 008	6 141	5 916	5 825
Västernorrlands	8 479	86	171	14 582	14 681	2 853	2 759	6 374
Jämtlands	5 458	82	87	16 399	11 131	2 451	1 288	4 312
Västerbottens	16 428	238	66	28 953	9 086	4 136	3 735	8 338
Norrbottnens	9 528	199	219	12 554	4 781	2 060	2 049	3 534
Produktionsområde								
Götalands södra slättbygder	213 224	7 501	16 610	24 153	6 556	20 244	35 941	5 934
Götalands mellanbygder	99 172	6 478	16 021	62 716	25 662	34 812	59 792	8 008
Götalands norra slättbygder	228 079	2 405	6 589	57 335	26 110	37 231	68 054	17 745
Svealands slättbygder	337 134	1 856	3 591	58 081	38 681	43 756	95 627	28 581
Götalands skogsbygder	85 138	2 214	2 402	131 967	136 476	39 647	39 456	44 455
Mell. Sveriges skogsbygder	58 535	528	1 160	32 249	37 885	14 719	25 004	21 650
Nedre Norrland	28 051	458	505	45 781	42 479	11 065	9 228	15 363
Övre Norrland	26 762	447	285	43 795	16 181	6 833	6 093	12 971
Storleksgrupp åker, hektar								
- 2,0	-	158	5	2	96	136	9	819
2,1 - 5,0	53	580	198	13	2 405	3 573	231	35 712
5,1 - 10,0	3 320	1 176	559	261	11 396	8 673	4 421	70 795
10,1 - 20,0	89 024	2 071	1 234	3 455	35 295	13 373	13 080	28 859
20,1 - 30,0	78 196	1 032	1 256	8 927	37 921	10 455	15 994	8 475
30,1 - 50,0	127 911	1 955	2 448	37 065	64 726	18 793	32 812	6 483
50,1 - 100,0	214 822	2 910	8 971	139 309	95 466	40 827	72 672	3 353
100,1-	562 769	12 003	32 492	267 043	82 724	112 475	199 976	211
Storleksgrupp jordbruksmark, hektar								
- 2,0	-	135	5	2	14	12	3	27
2,1 - 5,0	53	520	161	8	472	1 106	104	26 117
5,1 - 10,0	2 369	1 197	519	71	5 205	6 457	3 003	68 560
10,1 - 20,0	76 875	1 915	1 189	1 736	22 579	11 507	11 643	39 305
20,1 - 30,0	77 802	1 045	1 017	5 337	28 814	9 520	12 769	10 071
30,1 - 50,0	128 226	2 016	2 264	23 281	58 405	15 818	29 352	6 752
50,1 - 100,0	216 066	2 790	8 498	115 955	100 177	39 803	67 497	3 652
100,1-	574 705	12 269	33 511	309 688	114 365	124 082	214 825	222
Hela riket¹								
2010	1 076 094	21 887	47 163	456 076	330 030	208 306	339 194	154 707
2010 enl. tidigare LBR-def.	1 076 094	21 885	47 163	456 076	329 933	208 186	339 194	153 918
2007	999 970	24 978	59 987	485 240	319 899	234 488	359 123	164 283

1) Se avsnittet Fakta om statistiken för jämförbarhet mellan åren.

24. Antal företag och areal åkermark efter brukningsform och driftsinriktning 2010, hektar

24. Number of holdings and area of arable land by type of farming in 2010, hectare

Kön, brukningsform	Växtodling			Husdjurskötsel			Blandat jordbruk	Småbruk
	Jordbruksväxter	Trädgårdsväxter	Jordbruks- & trädgårdsväxter	Mjölkkor	Köttdjur	Övrig husdjurskötsel		
Antal företag								
<i>Kvinnor</i>								
Helt ägda	1 291	72	27	86	516	571	331	4 151
Helt arrenderade	129	10	4	32	105	102	47	227
Delvis arrenderade	362	7	12	169	399	275	155	453
Företag utan åkermark	-	17	-	11	31	58	-	486
Summa	1 782	106	43	298	1 051	1 006	533	5 317
<i>Män</i>								
Helt ägda	8 362	360	212	887	3 200	1 879	1 758	14 650
Helt arrenderade	1 375	41	..	370	854	359	..	921
Delvis arrenderade	5 383	98	183	2 843	4 249	1 584	1 886	2 247
Företag utan åkermark	-	116	..	30	236	160	..	1 061
Summa	15 120	615	440	4 130	8 539	3 982	4 012	18 879
<i>Juridiska personer</i>								
Helt ägda	742	129	45	108	149	151	166	485
Helt arrenderade	534	41	36	176	130	153	164	105
Delvis arrenderade	418	25	39	316	152	169	173	44
Företag utan åkermark	-	195	-	4	39	134	-	216
Summa	1 694	390	120	604	470	607	503	850
<i>Samtliga företag</i>								
Helt ägda	10 395	561	284	1 081	3 865	2 601	2 255	19 286
Helt arrenderade	2 038	92	85	578	1 089	614	578	1 253
Delvis arrenderade	6 163	130	234	3 328	4 800	2 028	2 214	2 744
Företag utan åkermark	-	328	-	45	306	352	..	1 763
Summa	18 596	1 111	603	5 032	10 060	5 595	5 048	25 046
Areal åkermark, hektar								
<i>Kvinnor</i>								
Helt ägda	35 012	1 117	231	4 696	10 217	6 831	6 988	24 133
Helt arrenderade	4 247	41	72	1 904	2 645	1 505	2 138	1 289
Delvis arrenderade	13 972	57	290	11 620	13 208	7 148	6 560	2 970
Företag utan åkermark
Summa	53 231	1 215	594	18 219	26 069	15 485	15 685	28 392
<i>Män</i>								
Helt ägda	309 219	4 981	9 006	62 776	73 035	38 078	71 380	96 281
Helt arrenderade	85 426	2 160	2 734	29 901	28 873	10 363	22 444	6 751
Delvis arrenderade	373 853	4 360	16 702	246 708	167 900	86 071	146 330	18 771
Företag utan åkermark
Summa	768 498	11 501	28 441	339 386	269 807	134 512	240 154	121 803
<i>Juridiska personer</i>								
Helt ägda	83 132	3 410	4 548	17 053	8 996	13 020	17 727	3 412
Helt arrenderade	89 719	3 819	6 336	30 158	12 862	20 338	32 111	709
Delvis arrenderade	81 515	1 942	7 243	51 261	12 296	24 952	33 517	391
Företag utan åkermark
Summa	254 365	9 171	18 128	98 471	34 153	58 309	83 355	4 511
<i>Samtliga företag</i>								
Helt ägda	427 363	9 508	13 785	84 525	92 247	57 929	96 095	123 826
Helt arrenderade	179 392	6 021	9 143	61 963	44 379	32 206	56 693	8 748
Delvis arrenderade	469 340	6 358	24 235	309 589	193 403	118 171	186 406	22 133
Företag utan åkermark
Summa	1 076 094	21 887	47 163	456 076	330 030	208 306	339 194	154 707

25. Antal företag efter driftsinriktning och företagarens ålder 2010

25. Number of holdings by type of farming and age of holder in 2010

Kön, driftsinriktning	Ålder, år								Juridisk person	Summa
	-24	25-34	35-44	45-49	50-54	55-59	60-64	65-		
Kvinnor										
Växtodling										
-Jordbruksväxter	9	64	276	222	256	226	227	502	.	1 782
-Trädgårdsväxter	-	7	16	15	18	19	16	15	.	106
-Jordbruks och trädgårdsväxter	-	11	8	10	5	6	.	43
Husdjursskötsel										
-Mjölkkor	42	68	30	35	52	.	298
-Köttdjur	170	146	167	116	147	264	.	1 051
-Övrig husdjursskötsel	199	153	165	155	110	173	.	1 006
Blandat jordbruk	84	91	90	63	66	114	.	533
Småbruk	17	336	929	671	735	593	627	1 409	.	5 317
Summa	35	530	1 733	1 351	1 507	1 212	1 233	2 535	.	10 136
Män										
Växtodling										
-Jordbruksväxter	52	549	1 900	1 684	2 103	2 147	2 333	4 352	.	15 120
-Trädgårdsväxter	3	13	65	56	81	113	111	173	.	615
-Jordbruks och trädgårdsväxter	-	18	69	49	62	81	70	91	.	440
Husdjursskötsel										
-Mjölkkor	20	155	691	639	790	775	656	404	.	4 130
-Köttdjur	44	371	1 296	1 071	1 226	1 273	1 359	1 899	.	8 539
-Övrig husdjursskötsel	14	206	653	543	562	635	589	780	.	3 982
Blandat jordbruk	15	175	600	488	579	608	626	921	.	4 012
Småbruk	46	659	2 438	1 955	2 173	2 306	2 765	6 537	.	18 879
Summa	194	2 146	7 712	6 485	7 576	7 938	8 509	15 157	.	55 717
Juridiska personer										
Växtodling										
-Jordbruksväxter	1 694	1 694
-Trädgårdsväxter	390	390
-Jordbruks och trädgårdsväxter	120	120
Husdjursskötsel										
-Mjölkkor	604	604
-Köttdjur	470	470
-Övrig husdjursskötsel	607	607
Blandat jordbruk	503	503
Småbruk	850	850
Summa	5 238	5 238
Samtliga företag										
Växtodling										
-Jordbruksväxter	61	613	2 176	1 906	2 359	2 373	2 560	4 854	1 694	18 596
-Trädgårdsväxter	3	20	81	71	99	132	127	188	390	1 111
-Jordbruks och trädgårdsväxter	-	19	71	60	70	91	75	97	120	603
Husdjursskötsel										
-Mjölkkor	22	167	748	681	858	805	691	456	604	5 032
-Köttdjur	46	410	1 466	1 217	1 393	1 389	1 506	2 163	470	10 060
-Övrig husdjursskötsel	16	255	852	696	727	790	699	953	607	5 595
Blandat jordbruk	18	197	684	579	669	671	692	1 035	503	5 048
Småbruk	63	995	3 367	2 626	2 908	2 899	3 392	7 946	850	25 046
Hela riket¹										
2010	229	2 676	9 445	7 836	9 083	9 150	9 742	17 692	5 238	71 091
2010 enl. tidigare LBR-def.	209	2 532	9 038	7 511	8 738	8 794	9 376	16 999	4 953	68 150
2007	257	3 311	11 455	8 460	9 374	9 927	10 065	14 828	4 932	72 609

1) Se avsnittet Fakta om statistiken för jämförbarhet mellan åren.

26. Areal åkermark efter driftsinriktning och företagarens ålder 2010, hektar

26. Arable land by type of farming and age of holder in 2010, hectare

Kön, driftsinriktning	Ålder, år								Juridisk person	Summa
	-24	25-34	35-44	45-49	50-54	55-59	60-64	65-		
Kvinnor										
Växtodling										
-Jordbruksväxter	209	1 764	9 045	7 169	8 204	6 240	7 531	13 070	.	53 231
-Trädgårdsväxter	-	353	85	46	108	320	127	176	.	1 215
-Jordbruks och trädgårdsväxter	-	11	22	130	145	175	48	62	.	594
Husdjursskötsel										
-Mjölkkor	208	784	4 272	2 852	4 458	1 840	1 580	2 225	.	18 219
-Köttdjur	45	1 022	5 088	3 724	4 679	2 987	3 130	5 393	.	26 069
-Övrig husdjursskötsel	27	1 327	2 979	2 316	2 798	2 781	1 280	1 977	.	15 485
Blandat jordbruk	112	536	2 622	3 106	2 639	2 499	1 715	2 457	.	15 685
Småbruk	72	1 652	4 604	3 402	3 911	2 977	3 550	8 224	.	28 392
Summa	673	7 448	28 716	22 746	26 942	19 820	18 963	33 585	.	158 891
Män										
Växtodling										
-Jordbruksväxter	1 988	29 772	110 891	95 171	120 234	118 943	121 350	170 149	.	768 498
-Trädgårdsväxter	66	502	1 432	866	1 977	2 432	1 950	2 276	.	11 501
-Jordbruks och trädgårdsväxter	.	1 678	5 996	4 653	3 344	5 984	3 781	3 005	.	28 441
Husdjursskötsel										
-Mjölkkor	1 387	14 991	65 926	53 692	67 240	63 327	47 973	24 849	.	339 386
-Köttdjur	1 177	12 804	47 599	40 367	42 879	39 965	41 265	43 752	.	269 807
-Övrig husdjursskötsel	245	5 687	27 743	21 554	23 327	22 420	18 951	14 583	.	134 512
Blandat jordbruk	814	12 605	40 807	33 628	36 008	40 663	34 578	41 051	.	240 154
Småbruk	348	3 734	14 164	12 212	14 439	15 370	17 871	43 666	.	121 803
Summa	6 026	81 774	314 558	262 143	309 447	309 105	287 719	343 331	.	1 914 103
Juridiska personer										
Växtodling										
-Jordbruksväxter	254 365	254 365
-Trädgårdsväxter	9 171	9 171
-Jordbruks och trädgårdsväxter	18 128	18 128
Husdjursskötsel										
-Mjölkkor	98 471	98 471
-Köttdjur	34 153	34 153
-Övrig husdjursskötsel	58 309	58 309
Blandat jordbruk	83 355	83 355
Småbruk	4 511	4 511
Summa	560 463	560 463
Samtliga företag										
Växtodling										
-Jordbruksväxter	2 196	31 537	119 936	102 340	128 437	125 183	128 881	183 220	254 365	1 076 094
-Trädgårdsväxter	66	854	1 517	912	2 085	2 752	2 077	2 452	9 171	21 887
-Jordbruks och trädgårdsväxter	-	1 689	6 018	4 783	3 490	6 160	3 829	3 067	18 128	47 163
Husdjursskötsel										
-Mjölkkor	1 595	15 775	70 198	56 543	71 698	65 168	49 554	27 074	98 471	456 076
-Köttdjur	1 223	13 826	52 686	44 091	47 558	42 952	44 396	49 145	34 153	330 030
-Övrig husdjursskötsel	272	7 014	30 722	23 870	26 125	25 202	20 231	16 560	58 309	208 306
Blandat jordbruk	926	13 141	43 429	36 734	38 647	43 162	36 293	43 508	83 355	339 194
Småbruk	419	5 387	18 768	15 614	18 349	18 347	21 422	51 890	4 511	154 707
Hela riket¹										
2010	6 698	89 222	343 274	284 889	336 389	328 925	306 682	376 916	560 463	2 633 457
2010 enl tidigare LBR-def	6 697	89 172	343 131	284 779	336 262	328 810	306 541	376 647	560 412	2 632 450
2007	7 530	110 448	406 520	309 793	341 434	339 081	297 857	297 450	537 855	2 647 969

1) Se avsnittet Fakta om statistiken för jämförbarhet mellan åren.

Fakta om statistiken

Sedan lång tid tillbaka genomförs årliga statistiska undersökningar i Sverige för att redovisa jordbrukets struktur i juni månad. Undersökningarnas omfattning varierar. Vissa år berörs samtliga jordbruksföretag av undersökningarna medan enbart ett urval av jordbruksföretag berörs andra år. Uppgifterna som samlas in ställs årligen samman i Lantbruksregistret, LBR.

Fram t.o.m. 1999 hämtades uppgifter från jordbruksföretagen in via pappersenkäter av SCB. Fr.o.m. år 2000 är Jordbruksverket ansvarig myndighet. I och med det har även administrativa register börjat användas för att hämta in vissa uppgifter. Jordbrukarna behöver på så sätt inte lämna samma uppgifter mer än en gång.

Fr.o.m. år 2010 har definitionen för vilka företag som ingår i LBR ändrats. Detta för att ta hänsyn till EU:s avgränsningar, som inte fullt ut stämmer överens med de svenska. Fr.o.m. 2010 är därför LBR:s avgränsningar en sammanslagning av de gamla svenska avgränsningarna i LBR samt EU:s avgränsningar. Detta gör att uppgifterna för år 2010 inte är fullt jämförbara med föregående års siffror. På grund av detta har det i alla tabeller lagts in värden för riket som överensstämmer med den gamla, svenska definitionen av LBR.

Den största skillnaden mellan den gamla svenska definitionen av LBR och EU:s avgränsningar gäller arealer. Medan man i de gamla, svenska avgränsningarna hade en gräns på mer än 2,0 hektar åkermark har man i EU:s avgränsningar en gräns på minst 5,0 hektar jordbruksmark. I LBR 2010 används därför en avgränsning på mer än 2,0 hektar åkermark eller minst 5,0 hektar jordbruksmark. För en jämförelse mellan de olika avgränsningarna, se tabellen nedan.

Med de gamla, svenska avgränsningarna innehåller LBR 68 150 företag 2010. Med den nya avgränsningen innehåller LBR 71 091 företag. Således gör den nya avgränsningen att LBR ökar med ca 3 000 företag. Dessa företag återfinns i stort sett bara i storleksklassen företag med 2,0 hektar åkermark eller mindre.

Jämförelse av avgränsningar i LBR 2010

Gamla, svenska LBR	EU:s avgränsningar	LBR:s nya avgränsningar
68 150 företag	63 711 företag	71 091 företag
2,0 ha åkermark	5,0 ha jordbruksmark	2,0 ha åkermark
0,25 ha frilandsareal av trädgårdsväxter	1,0 ha permanenta utomhusgrödor (fruktträd, plantskolor osv.)	5,0 ha jordbruksmark
200 kvm växthusyta	0,5 ha andra utomhusodlingar (grönsaker, jordgubbar osv.)	0,25 ha frilandsareal av trädgårdsväxter
50 mjölkkor	0,1 ha växthusgrödor	200 kvm växthusyta
250 nötkreatur	0,1 ha blommor och andra dekorativa grödor	10 nötkreatur
250 svin	10 nötkreatur	50 svin
50 suggor	50 svin	10 suggor
50 tackor	10 suggor	20 får
1000 fjäderfä	20 får	1000 fjäderfä
	1000 fjäderfä	

Detta omfattar statistiken

Uppgifterna i detta Statistiska meddelande är hämtade från Lantbruksregistret (LBR) 2010. Lantbruksregistret uppdateras årligen genom statistiska undersökningar och uppgifter från administrativa register vid Jordbruksverket. För närvarande görs mer omfattande uppdatering av LBR vart tredje år, då samtliga jordbruksföretag undersöks genom en postenkät. Dessa undersökningar är även reglerade enligt Europaparlamentets och rådets förordning (EG) nr 1166/2008¹. LBR 2010 baseras således dels på en postenkätundersökning² till samtliga jordbruksföretag i juni 2010, dels på uppgifter från administrativa register.

Definitioner och förklaringar

Med jordbruksföretag avses en inom jordbruk, husdjursskötsel eller trädgårdsodling bedriven verksamhet under en och samma driftsledning.

Den population som statistiken ska belysa utgörs av samtliga jordbruksföretag i landet som i juni 2010 uppfyllde något av följande kriterier:

- brukade mer än 2,0 ha åkermark
- brukade sammanlagt minst 5,0 hektar jordbruksmark
- bedrev trädgårdsodling omfattande minst 2 500 kvadratmeter frilandssareal
- bedrev trädgårdsodling omfattande minst 200 kvadratmeter växthusyta
- innehade djurbesättning som någon gång från och med den 1 januari 2010 till och med den 10 juni 2010 omfattade minst 10 nötkreatur, eller minst 10 suggor eller 50 svin, eller minst 20 får, eller 1 000 fjäderfä.

Med företagare avses den person som juridiskt och ekonomiskt svarar för verksamheten på jordbruksföretaget.

De variabler som redovisas i detta Statistiska meddelande är:

- antal jordbruksföretag av olika slag i juni 2010
- antal jordbruksföretagare av olika slag i juni 2010
- arealer av olika slag på jordbruksföretagen i juni 2010.

Antalet jordbruksföretag redovisas efter indelningar avseende region, åkerarealens och jordbruksmarkens storlek, brukningsform, driftsinriktning och företagskategori.

Antalet jordbruksföretagare redovisas efter indelningar avseende region, åkerarealens och jordbruksmarkens storlek, driftsinriktning, ålder och kön.

Arealer redovisas efter indelningar avseende region, åkerarealens och jordbruksmarkens storlek, brukningsform, driftsinriktning samt företagarens ålder och kön.

Så görs statistiken

Denna statistik baseras på uppgifter från LBR 2010 som i sin tur baseras på dels en postenkätundersökning i juni 2010 till samtliga jordbruksföretag i landet, dels administrativa register vid Jordbruksverket. De administrativa register som används är främst Jordbruksverkets administrativa register för arealbaserade

¹ Europaparlamentets och rådets förordning (EG) 1166/2008 av den 19 november 2008 om undersökningar om jordbrukets struktur och en undersökning om produktionsmetoder inom jordbruket samt upphävande av rådets förordning (EEG) nr 571/88.

² Statens jordbruksverks föreskrifter om statistisk undersökning av strukturen i jordbruket (SJVFS 2010:16)

stöd (ARARAT) samt Jordbruksverkets centrala djurdatabas (CDB) som innehåller aktuella uppgifter för samtliga nötkreatur i landet.

Statistikens tillförlitlighet

I denna statistik förekommer täckningsfel, bortfallsfel, mätfel och bearbetningsfel. Dessa fel bedöms sammantaget ha liten inverkan på statistikens tillförlitlighet. Urvalsfel förekommer inte, eftersom denna statistik baseras på uppgifter från samtliga jordbruksföretag i den statistiska ramen.

Övertäckning förekommer inte, medan *undertäckning* förekommer om uppdateringen av jordbruksföretag i rampopulationen inte har blivit komplett. Rampopulationen utgörs av LBR. Ramen för 2010 års undersökning består av LBR 2009 kompletterat med information från administrativa register såsom t.ex. Jordbruksverkets register över arealbaserade stöd (ARARAT).

Mätfel förekommer i den grad uppgifterna i de använda registren eller på enkätundersökningens svarsblanketter är felaktiga. I enkätundersökningen görs kontroller dels av inlästa värden genom verifiering, dels i efterhand av avvikelser från förväntade värden. Uppgifterna i de administrativa registren kontrolleras genom kontroller i fält och administrativa kontroller.

Svarsbortfallet i postenkätundersökningen var ungefär 4 %. Resultaten har dock korrigerats för detta. Fel från bearbetningsprocessen (skanning, granskning/rättning och skattningsmetoder) bedöms vara små och inte påverka resultaten i stort.

Jämförbarheten med motsvarande statistik för tidigare år är god. De nya avgränsningarna av LBR fr.o.m. 2010 bör dock tas i beaktande. Dessa påverkar i stort sett bara antalet företag i storleksklassen 2,0 hektar åkermark eller mindre. Vidare bör också noteras att i de tabeller där åren 1999 och 2003 redovisas ingår inte jordbruksföretag med mindre än 2,01 hektar åkermark eller trädgårdsföretag utan åkermark för dessa två år.

Bra att veta

Annan statistik

Uppgifter om jordbruksföretagens driftsinriktning och om jordbruksföretagarnas, familjemedlemmars och anställdas arbetstider redovisas i JO 35 SM 1101 (Jordbruksföretagens driftsinriktning i juni 2010. Svensk och EU:s typologi) respektive JO 30 SM 1101 (Sysselsättning i jordbruket 2010).

Elektronisk publicering

Detta Statistiska meddelande finns kostnadsfritt åtkomligt på Jordbruksverkets webbplats <http://www.jordbruksverket.se> under Ta del av statistiken samt på SCB:s webbplats <http://www.scb.se> under Jord- och skogsbruk, fiske.

Mer information om statistiken och dess kvalitet ges i en särskild [Beskrivning av statistiken](#).

Delar av den statistik som publiceras i detta Statistiska meddelande finns även tillgängligt i Jordbruksverkets statistikdatabas som du hittar på www.jordbruksverket.se under Statistik. I statistikdatabasen finns även viss statistik på kommuner redovisad.

För jämförelser med övriga EU-länder rekommenderas i första hand EU:s statistikorgan Eurostats webbsida.

In English

Summary

If you would like to download the publication in PDF format, then please click on the link “Första sidan – I korta drag” above, then click on the link “Hela publikationen (PDF)”.

The number of holdings is decreasing

The number of holdings decreased from 72 609 in 2007 to 71 091 in 2010. In 2010, new thresholds were used for holdings to be included in the Swedish Farm Register. The main effect of the new thresholds was that the number of holdings with less than 2.1 hectares of arable land increased. The total number of holdings in 2010, using the same thresholds as in previous years, was 68 150.

Except the increase in the number of holdings with less than 2 hectares of arable land, the number of holdings also increased in the size-class 5.1 to 10.0 hectares and in the size-class 100.1 hectares and more.

The share of female holders is almost constant

The number of female holders in private firms was 10 136 in 2010, a small increase compared with 2007. The share of female holders showed a small increase but was almost at the same level as 2007, slightly more than 15 %. The number of limited companies and other type of legal persons increased during the same period.

Every fourth holder is 65 years or older

More than every fourth holder in agriculture were 65 years or older in 2010, which is an increase compared with 2007. Almost 20 % of the holders were 45 years or younger. The difference in age distribution between women and men was small, although the share of younger holders was somewhat higher for women than for men. Almost 23% of the women were 45 years or younger compared with 18 % of the men.

List of tables

Explanation of symbols	10
1. Number of holdings with arable land by type and category in 2010	11
2. Area of arable land by type and category of holding in 2010, hectare	12
3. Number of holdings with agricultural land by type and category in 2010	13
4. Area of agricultural land by type and category of holding in 2010, hectare	14
5. Number of holdings with arable land, pasture and meadow and forest land in 2010	15
6. Area of arable land, pasture and meadow, agricultural land and forest land in 2010 hectare	16
7. Number of holdings by size of arable land in 2010	17
8. Area of arable land by size of holding in 2010, hectare	18
9. Number of holdings by size of agricultural land in 2010	19
10. Area of agricultural land by size of holding in 2010, hectare	20
11. Number of holdings by size of arable land (more than 100 ha) in 2010	21

12. Area of arable land by size of holding (more than 100 ha) in 2010, hectare	22
13. Number of holdings by size of agricultural land (more than 100 ha) in 2010	23
14. Area of agricultural land by size of holding (more than 100 ha) in 2010, hectare	24
15. Number of holders by age in private firms 2010	25
16. Number of female holders by age in private firms 2010	26
17. Number of male holders by age in private firms 2010	27
18. Area of arable land by age of holder in private firms in 2010, hectare	28
19. Area of arable land for female holders by age in private firms in 2010, hectare	29
20. Area of arable land for male holders by age in private firms in 2010, hectare	30
21. Number of holdings and area of arable land by type of holding and age of holder in 2010	31
22. Number of holdings by type of farming in 2010	32
23. Area of arable land by type of farming in 2010, hectare	33
24. Number of holdings and area of arable land by type of farming in 2010, hectare	34
25. Number of holdings by type of farming and age of holder in 2010	35
26. Arable land by type of farming and age of holder in 2010, hectare	36

List of terms

Aktiebolag	Limited company
Andel	Percentage
Antal	Number
Areal	Area
Arrenderad	Rented
Betesmark	Pasture and meadow
Brukningssform	Type of holding
Delvis	Partly
Driftsinriktning	Type of farming
Enskild firma	Private firm
Företag	Holding
Företagare	Holder
Hektar	Hectare
Hela riket	Whole of Sweden
Helt	Whole
Jordbruksföretag	Agricultural holding
Jordbruksmark	Agricultural land
Juridisk person	Legal person
Kön	Sex

Län	County
Område	Region
Produktionsområde	Production area
Samtliga	All
Skogsmark	Forest land
Storleksgrupp	Size group
Stödområde	Support area
Summa	Total
Totalt	Total
Trädgårdsföretag	Horticultural enterprise
Uppgifter för	Figures for
Varav	Of which
Åker	Arable land
Åkerareal	Area of arable land
Åkermark	Arable land
Ålder	Age
Åldersklass	Age group
Ägd	Owned
Övriga	Other