

Jordbruksföretagens kombinationsverksamheter 2005

Other gainful activities on agricultural holdings 2005

I korta drag

Nästan vart tredje jordbruksföretag bedriver kombinationsverksamhet

Av de 75 808 jordbruksföretag som återfanns i Lantbruksregistret 2005 beräknas ca 23 000 (30 %) ha någon form av kombinationsverksamhet som genererade inkomst utöver jordbruket.

Kombinationsverksamhet kan vara av två slag; verksamhet som har samband med jordbruket och verksamhet som inte har samband med jordbruket. Det var ca 16 300 företag som hade verksamhet med samband med jordbruket i den meningen att jordbruksföretagets resurser, som t.ex. mark, byggnader och maskiner användes i kombinationsverksamheten.

Antalet företag som bedrev verksamhet utan anknytning till jordbruket var ca 13 500. Det var ca 6 800 företag som hade både typerna av verksamhet. Bland den verksamhet som hade samband med jordbruket var entreprenadverksamhet vanligast följt av turism uthyrning och annan fritidsverksamhet.

Var fjärde arbetstimma används i kombinationsverksamhet

Totalt uppskattas antalet årsverken i jordbruksföretagens kombinationsverksamheter uppgå till 24 700. Detta kan jämföras med det totala antalet årsverken i jordbruket som enligt 2005 års strukturundersökning beräknades till ca 72 200.

Bland företagen med kombinationsverksamhet hade ca 14 300 företag en omsättning överstigande 150 000 kronor i kombinationsverksamheten. Antalet företag med en omsättning över 1 200 000 kronor i kombinationsverksamheten var ca 3 600.



Tomas Eriksson, 036 – 15 56 97
statistik@sjv.se

Statistiken har producerats av Statens Jordbruksverk, som ansvarar för officiell statistik inom området.

Innehåll

Statistiken med kommentarer	4
Kombinationsverksamhet - vad är det?	4
Antal sysselsatta personer efter kön och familjeförhållanden	6
Kombinationsverksamhet – arbetstimmar	6
Kombinationsverksamhet – omsättning	7
Driftsinriktningens betydelse för kombinationsverksamheten	8
Kombinationsverksamhet – storlek på företagen	9
Jämförelser med strukturundersökningen 2005	10
Tabeller	12
Teckenförklaring	12
1a. Antal företag, antal personer samt antal årsverken (AWU) på företag med kombinationsverksamhet 2005 per område	13
1b. Antal företag, antal personer samt antal årsverken (AWU) på företag med kombinationsverksamhet 2005 per driftsinriktning, åkerareal samt brukarens ålder	14
2. Antal företag efter arbetstid (timmar per år) per verksamhetsart	15
3. Antal företag efter arbetstid (timmar per år), kombinationsverksamhet totalt	16
4. Antal företag efter omsättning år 2005 (tusen kronor) per verksamhetsart	17
5. Antal företag efter omsättning år 2005 (tusen kronor) kombinationsverksamhet totalt	18
6. Antal sysselsatta personer efter kön och familjeförhållande för verksamhet som hade direkt samband med jordbruket	19
7. Antal sysselsatta personer efter kön och familjeförhållande för verksamhet som inte hade direkt samband med jordbruket	20
8. Antal företag med viss verksamhet som hade direkt samband med jordbruket 2005	21
9. Medelfel samt skattningar för samtliga redovisningsgrupper (bilaga)	22
Fakta om statistiken	23
Detta omfattar statistiken	23
Definitioner och förklaringar	23
Kombinationsverksamhet (annan inkomstbringande verksamhet)	23
Verksamhet som har direkt samband med jordbruket	23
Verksamhet som inte har direkt samband med jordbruket	24
Årsverken (Annual Work Unit, AWU)	24
Företag	24
Företagare	24
Så görs statistiken	24
Statistikens tillförlitlighet	24
Annan statistik	25
Elektronisk publicering	25

In English	26
Summary	26
Every third agricultural holding have some kind of other gainful activity	26
Almost every three working hours in agricultural holdings are in other gainful activities	26
List of tables	26
List of terms	27

Statistiken med kommentarer

I detta Statistiska meddelande (SM) redovisas resultat från en enkätundersökning om jordbrukets kombinationsverksamhet som genomfördes under hösten 2006. Enkätundersökningen avsåg förhållanden under år 2005. I nedanstående resultatkommentarer jämförs resultaten från enkätundersökningen med antalet jordbruksföretag i Sverige hämtade från SMt *Jordbruksföretag och företagare 2005* samt med uppgifter om sysselsättningen i jordbruket hämtade från SMt *Sysselsättning i jordbruket 2005*. Notera att verksamhet i egen skog inte ingår i redovisningen.

Det bör redan här påpekas att resultaten är relativt osäkra och bör behandlas med viss försiktighet. Detta beror främst på att underlaget utgörs av en urvalsundersökning för ett begränsat antal jordbruksföretag. Totalt ligger 6 224 företag till grund för statistiken.

Kombinationsverksamhet - vad är det?

Kombinationsverksamhet är ett viktigt komplement till den direkta jordbruksverksamheten för många jordbrukarhushåll. En knapp tredjedel av landets alla jordbruksföretag bedriver kombinationsverksamhet i någon form. Kombinationsverksamheten kan vara allt från körslor eller entreprenadverksamhet, vanligen med jordbruksföretagets maskinpark, till hårvård eller IT-konsulting. Den enda gemensamma nämnaren är att de bedrivs i kombination med jordbruksverksamhet. I vissa fall utgör jordbruket ett komplement till kombinationsverksamheten, men vanligen är förhållandet det omvända.

I redovisningen ingår verksamhet som bedrivs som näringsverksamhet. Det är vanligt att jordbrukarfamiljerna kompletterar sin inkomst från näringsverksamhet med inkomst från en anställning (inkomst från tjänst). Tjänsteinkomster beaktas inte i denna redovisning.

För att särskilja de olika typerna av kombinationsverksamhet, har dessa delats in i två kategorier. Den första kategorin ”verksamhet som har direkt samband med jordbruket” är sådan kombinationsverksamhet där jordbruksföretagets resurser eller produkter används. Det kan vara t.ex. maskiner, byggnader och mark eller vidareförädling av gårdens produkter.

I den andra kategorin ”verksamhet som inte har direkt samband med jordbruket” kategoriseras övrig verksamhet. Det bör påpekas att det inte finns någon klar gräns mellan dessa båda kategorier. Körslor, turism och många andra verksamheter kan återfinnas i båda grupperna, beroende på om jordbruksföretagets resurser används eller ej.

Verksamhet i egen skog ingår inte i redovisningen.

Nästan vart tredje jordbruksföretag har kombinationsverksamhet

Av landets 75 808 jordbruksföretag som återfanns i Lantbruksregistret år 2005 bedrev ca 23 000 (30 %) någon form av kombinationsverksamhet.

Det var ca 16 300 företag som hade någon verksamhet med samband med jordbruket i den mening att jordbruksföretagets resurser, som t.ex. mark, byggnader och maskiner användes i kombinationsverksamheten. Antalet företag som bedrev någon verksamhet utan anknytning till jordbruket var ca 13 500. Det var ca 6 800 företag som hade både verksamhet med och verksamhet utan anknytning till jordbruket.

Det var vanligare att mindre jordbruksföretag mätt i total åkerareal hade någon kombinationsverksamhet jämfört med större företag. Det var också vanligare att mindre företag hade en verksamhet som inte hade samband med jordbruksföretaget, medan de större företagen oftare bedrev verksamhet med direkt samband med jordbruket. År 2005 delades jordbruksföretagen in efter driftsriktning

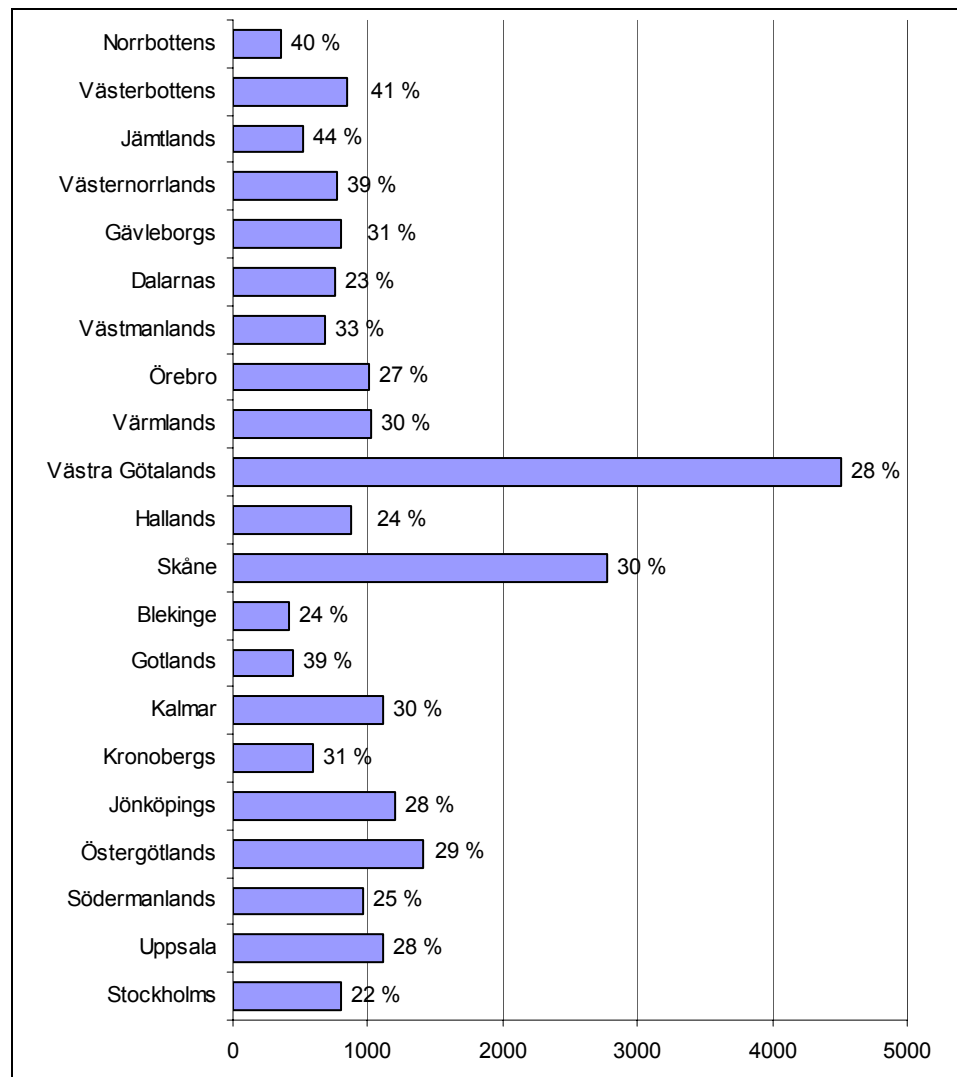
byggt på 2005 års typologi. Andelen företag som hade någon typ av kombinationsverksamhet var störst bland småbruken medan andelen var minst bland trädgårdsföretag och mjölkföretag.

Antalet företag med kombinationsverksamhet i olika län redovisas i Diagram 1. Av diagrammet framgår att antalet företag med kombinationsverksamhet var störst i Västra Götalands län följt av Skåne län. Antalet företag med kombinationsverksamhet var minst i Norrbottens-, Blekinge-, och Gotlands län.

Antalet företag med kombinationsverksamhet påverkas av antalet jordbruksföretag totalt. I Diagram 1 har antalet företag med kombinationsverksamhet också jämförts med antalet jordbruksföretag totalt per län.

Andelen företag med kombinationsverksamhet har skrivits efter respektive stapel. Av diagrammet framgår att andelen företag med någon typ av kombinationsverksamhet var högst i norra Sverige. I Jämtlands, Västerbottens-, och Norrbottens län bedrev runt 40 % av jordbruksföretagen också någon typ av kombinationsverksamhet. Andelen företag med kombinationsverksamhet var lägst i Stockholms län.

Diagram 1. Antal jordbruksföretag med någon typ av kombinationsverksamhet efter län, år 2005 (efter varje stapel anges i procent andelen jordbruksföretag med kombinationsverksamhet av samtliga jordbruksföretag i länet)



Antal sysselsatta personer efter kön och familjeförhållanden

Av företagarnas totala årsarbetstid i kombinationsverksamhet utgörs ca 10 % av kvinnliga företagare, resten av manliga. Det är samma förhållande som gäller bland företagarna när det gäller årsarbetstiden i jordbruket enligt strukturundersökningen 2005. Det syns alltså ingen skillnad mellan män och kvinnor vad gäller arbetstidens fördelning mellan jordbruket och kombinationsverksamheten bland företagare.

Enligt diagram 2 och 3 tycks det inte heller finnas någon större skillnad mellan män och kvinnor vad gäller antal sysselsatta personer i kombinationsverksamhet med och utan samband med jordbruket.

Av diagram 2 och 3 framgår också att det är en större andel män bland familjemedlemmar och anställda som arbetar med kombinationsverksamheten.

Diagram 2. Antal sysselsatta personer i verksamhet som hade direkt samband med jordbruket år 2005

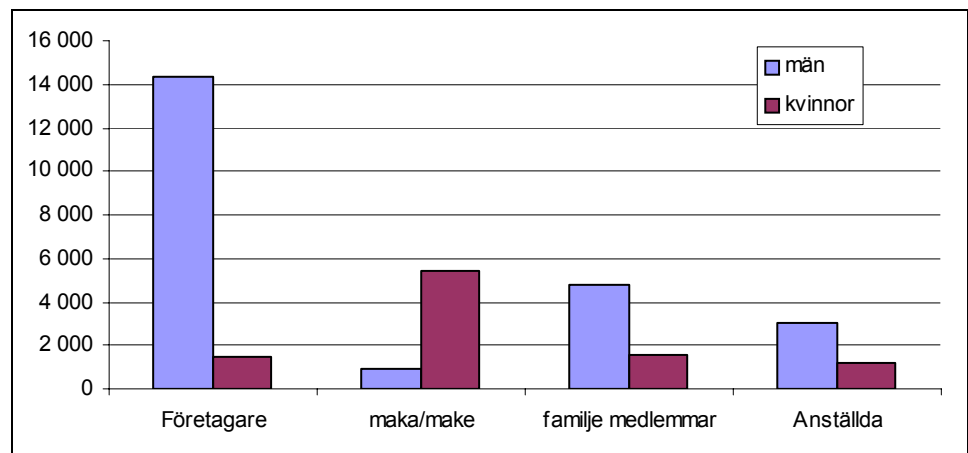
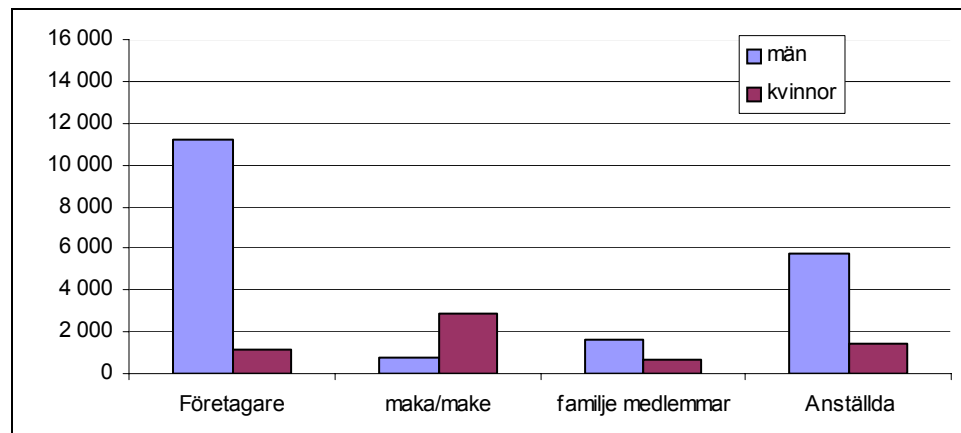


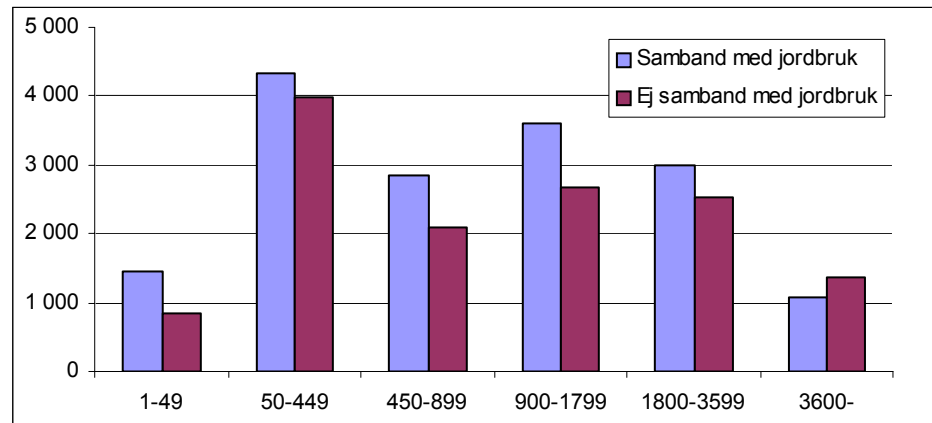
Diagram 3. Antal sysselsatta personer i verksamhet som inte hade direkt samband med jordbruket år 2005



Kombinationsverksamhet – arbetstimmar

Bland de företag som har kombinationsverksamhet arbetar en dryg tredjedel ett årsverke eller mer med kombinationsverksamhet. Det framgår också av diagram 4 att det är vanligare att verksamhet med direkt koppling till jordbruket är större, mätt i arbetstid, än den verksamhet som inte har direkt samband med jordbruket.

Diagram 4. Antal företag med kombinationsverksamhet efter arbetad tid (timklasser) i kombinationsverksamheten år 2005



Totalt uppskattas antalet årsverken i jordbruksföretagens kombinationsverksamheter uppgå till 24 700. Detta kan jämföras med det totala antalet årsverken i jordbruket som enligt 2005 års strukturundersökning beräknades till ca 72 200. Det innebär att i genomsnitt 25 % av den totala arbetstiden vid jordbruksföretag i Sverige används för kombinationsverksamhet medan 75 % av tiden användes för arbete i jordbruket.

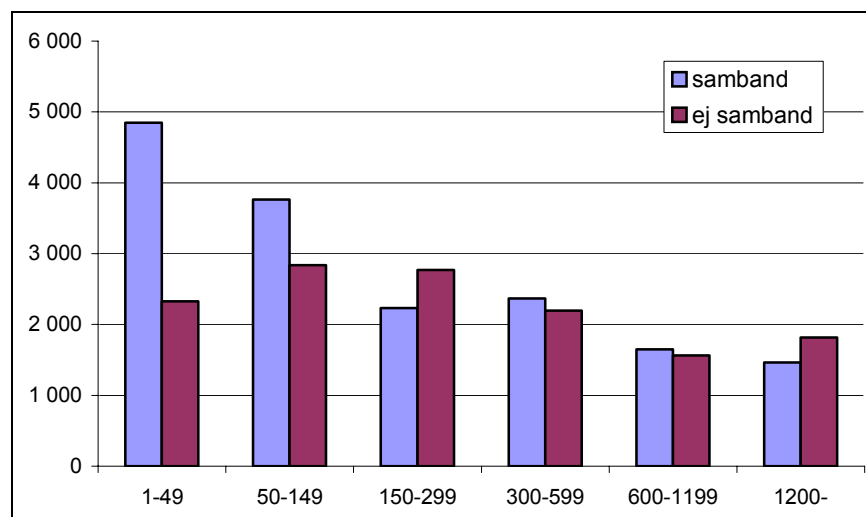
Bland de företag som bedriver kombinationsverksamhet används i genomsnitt litet mer än ett årsverke för arbete i kombinationsverksamheten. Variationen är dock stor. Det finns ett mindre antal företag som står för en stor del av alla årsverken, främst sådana som bedrivs i verksamhet som inte har samband med jordbruket.

Kombinationsverksamhet – omsättning

Bland företagen med kombinationsverksamhet hade ca 14 300 företag en omsättning överstigande 150 000 kronor i kombinationsverksamheten. Antalet företag med en omsättning över 1 200 000 kronor i kombinationsverksamheten var ca 3 600.

Av diagram 5 framgår också att kombinationsverksamhet som hade direkt samband med jordbruket utgör en majoritet av de kombinationsverksamheter med omsättning i den lägsta gruppen (1-49 tkr).

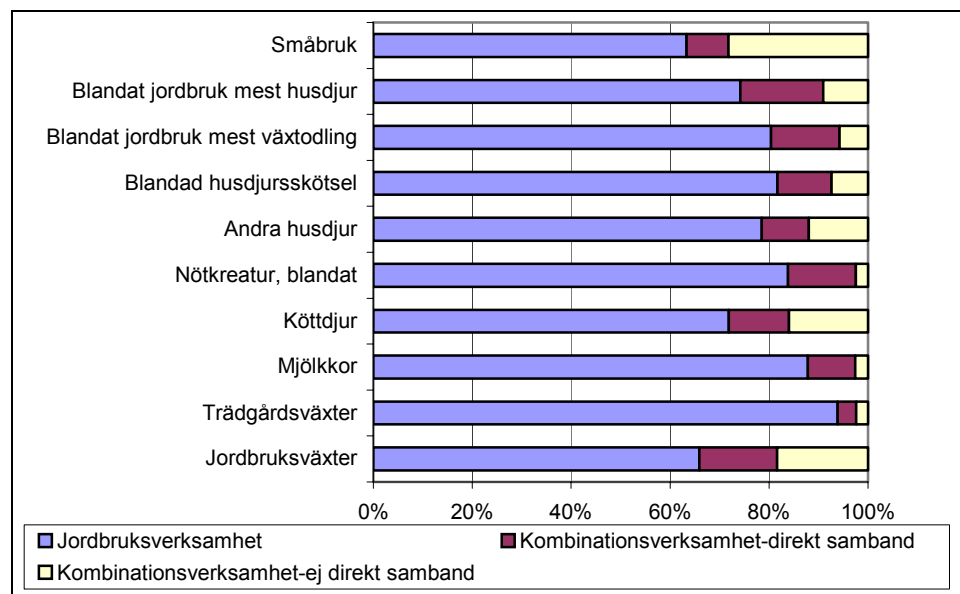
Diagram 5. Antal företag med kombinationsverksamhet år 2005 efter omsättning, tkr



Driftsinriktningens betydelse för kombinationsverksamheten

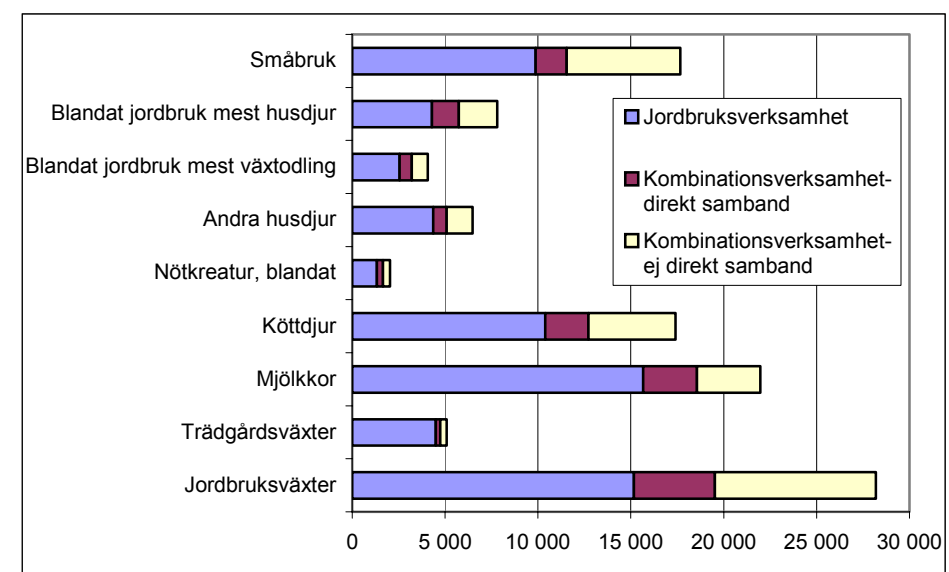
År 2005 delades jordbruksföretagen in efter driftsinriktning byggt på 2005 års typologi. Bland de företag som hade kombinationsverksamhet dominerade verksamheter utan direkt samband med jordbruket bland småbruken. Bland mjölkföretag var förhållandet det motsatta. Där dominerade kombinationsverksamheter som hade direkt samband med jordbruket. (se diagram 6). En förklaring till detta kan vara att småbruken har mindre resurser på jordbruksföretagen som kan användas i kombinationsverksamheter. Bland småbruken finns också sådana jordbruksföretag där den egentliga näringsverksamheten utgörs av något annat än jordbruk. Jordbruket har alltså mindre omfattning än kombinationsverksamheten för dessa företag.

Diagram 6. Andel årsverken (AWU) för företag med kombinationsverksamhet efter driftsinriktning år 2005



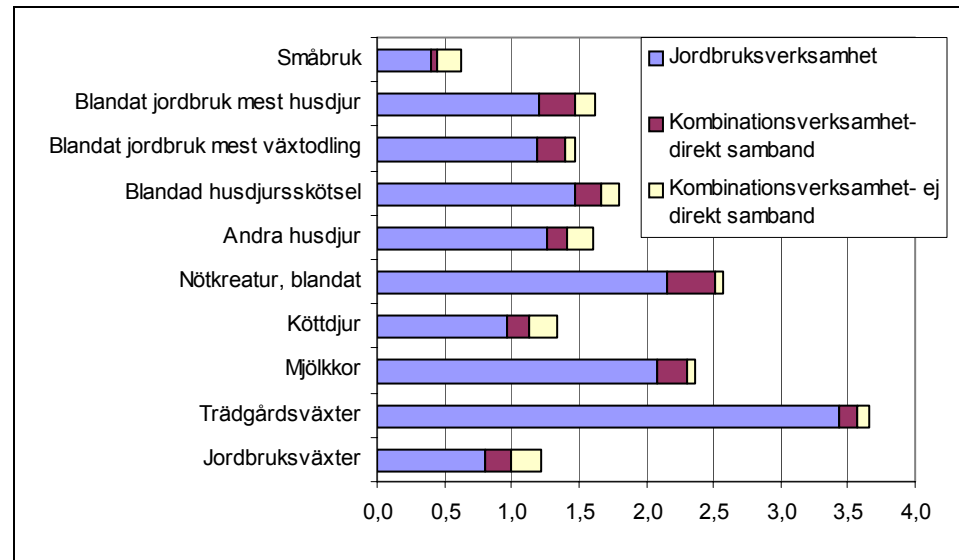
Det totala antalet årsverken (23 700) för kombinationsverksamhet fördelar sig mellan driftsinriktningarna enligt diagram 7. Den mesta arbetstiden återfinns på småbruk och företag med jordbruksväxter. Detta är naturligt då en stor andel av det totala antalet företag utgörs av någon av dessa företagstyper.

Diagram 7. Antal årsverken för företag med kombinationsverksamhet efter driftsinriktning år 2005



Om man istället tittar på antalet **årsverken per företag** i de olika driftsinriktningarna (se diagram 8), finner vi att småbruken och trädgårdsföretagen i genomsnitt hade färre timmar inom kombinationsverksamhet. Mest timmar, i genomsnitt ca 0,6 årsverken, arbetas i kombinationsverksamhet på företag med nötkreatur blandat och företag med mest husdjur.

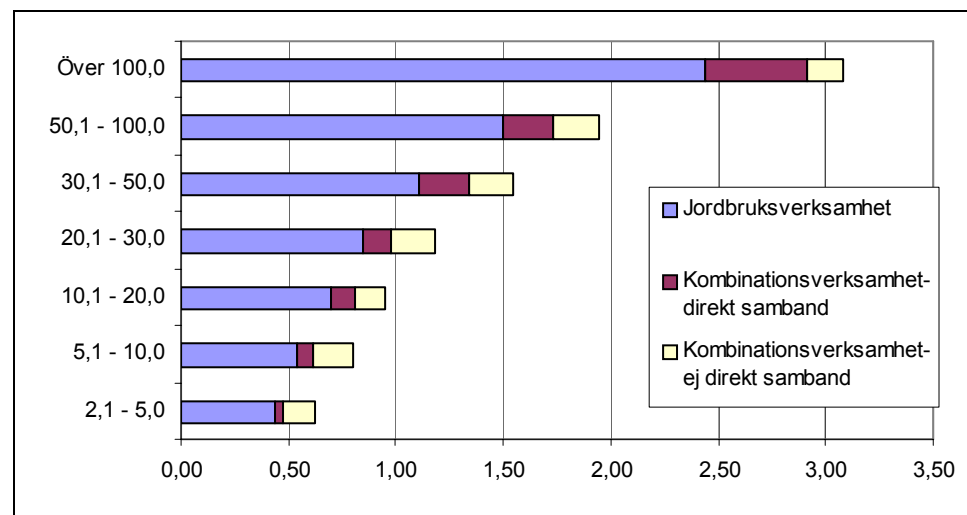
Diagram 8. Genomsnittligt antal årsverken i kombinationsverksamhet per driftsinriktning år 2005



Kombinationsverksamhet – storlek på företagen

Att det finns ett klart samband mellan jordbruksföretagets storlek (i det här fallet total åkerareal) och hur arbetstimmar fördelar sig mellan verksamheter med och utan direkt samband med jordbruket framgår tydligt i diagram 9.

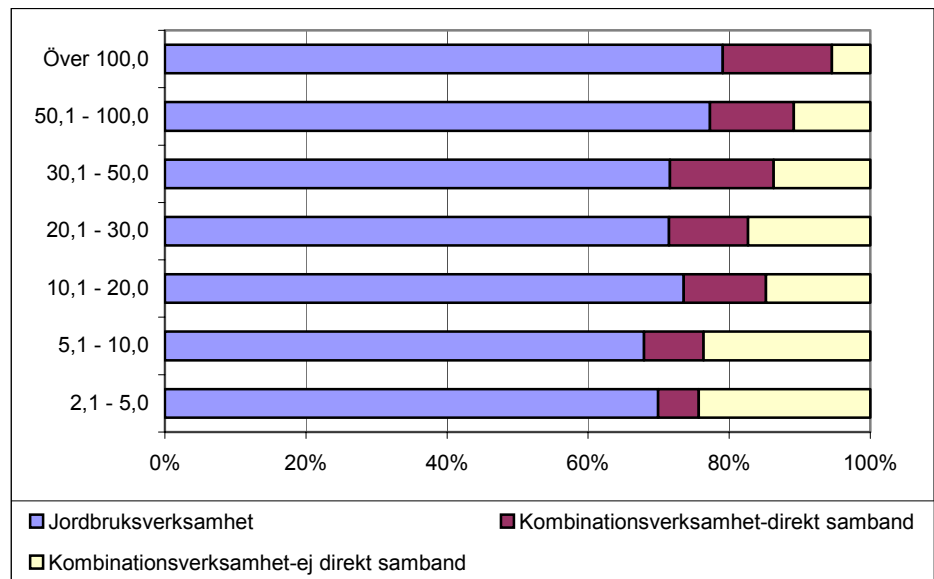
Diagram 9. Genomsnittligt antal årsverken (AWU) per företag efter åkermarkens storlek år 2005



I diagrammet syns att kombinationsverksamhet med direkt samband med jordbruket är vanligare på stora företag, medan den var mindre vanlig på små företag. Det syns också att arbetstiden i jordbruket var den dominerande typen av arbetstid oavsett storlek på företaget. Jordbrukets genomsnittliga andelen av alla årsverken var ca 75%, med en något högre andel hos de arealmässigt största företagen. Detta illustreras tydligare i diagram 10. Mätt i andel företag som hade kombinationsverksamhet var det dock vanligare med kombinationsverksamhet

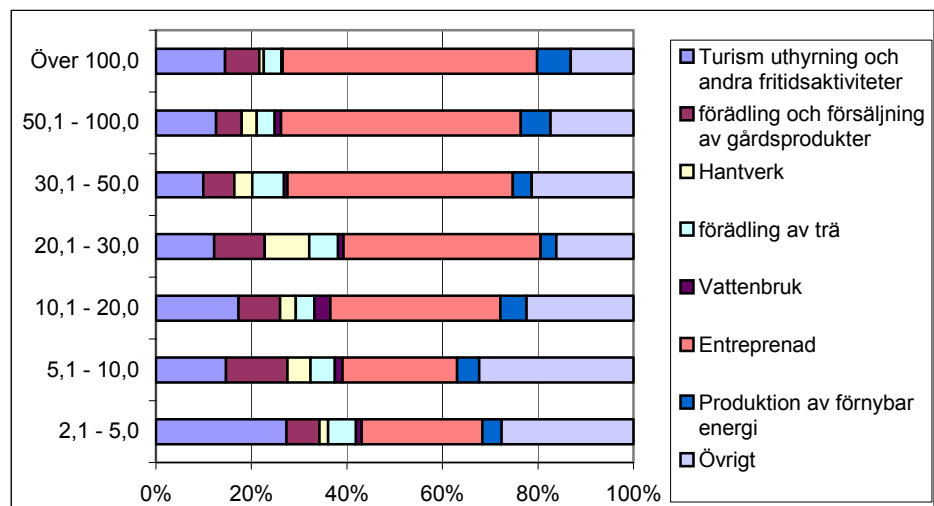
bland mindre företag. Det innebär att kombinationsverksamhetens omfattning växer med företagets storlek.

Diagram 10. Genomsnittlig fördelning av arbetstiden på företaget efter åkermarkens storlek år 2005



Vilken kombinationsverksamhet med direkt samband med jordbruket som bedrivs, har ett visst samband med företagets storlek. Arbeta på entreprenad var vanligare på större företag medan turism och övrigt var vanligare på mindre företag. Troligen beror detta på att större företag har mer resurser i form av t.ex. maskiner, som kan användas för entreprenadverksamhet.

Diagram 11. Andelen företag med olika verksamheter per storleksgrupp år 2005



Jämförelser med strukturundersökningen 2005

Enligt strukturundersökningen 2005 var det knappt 10 000 företag som hade "annan inkomstbringande verksamhet som hade direkt samband med jordbruket". Detta rimmar dåligt med denna undersöknings drygt 16 000 företag. En anledningen är att man tidigare tolkade ett bortfall på frågan om landsbygdsutveckling i strukturundersökningen som att det inte bedrevs någon annan inkomstbringande verksamhet på företaget.

Resultat från denna undersökning visar emellertid att många av dem som inte svarade på strukturundersökningens fråga nu svarat att de trots allt hade kombinationsverksamhet 2005. Detta kommer att utnyttjas för skattningar i kommande strukturundersökningar och få till följd att antalet företag då kommer att öka med några tusen även där. Skillnaden blir därmed inte så stor i framtiden och vi kan konstatera att det gjorts en underskattning av antalet företag med kombinationsverksamhet i strukturundersökningen tidigare år.

En ytterligare anledning kan vara att i 2005 års strukturundersökning räknades kommersiell hästverksamhet som en jordbruksverksamhet, medan den i denna enkätundersökning har räknats som en kombinationsverksamhet.

Tabeller

Teckenförklaring

Explanation of symbols

–	Noll	Zero
0	Mindre än 0,5	Less than 0.5
0,0	Mindre än 0,05	Less than 0.05
..	Uppgift inte tillgänglig eller för osäker för att anges	Data not available
.	Uppgift kan inte förekomma	Not applicable
*	Preliminär uppgift	Provisional figure

1a. Antal företag, antal personer samt antal årsverken (AWU) på företag med kombinationsverksamhet 2005 per område

1a. Number of holdings, number of persons and number of annual working units (AWU) on holdings with other gainful activities per area

Medelfel samt resultat för ytterligare områden redovisas i speciella Excelfiler (se tabell 9)

Område	Verksamhet som hade direkt samband med jordbruket			Verksamhet som inte hade direkt samband med jordbruket			Kombinationsverksamhet totalt	
	Antal företag	Antal personer	Antal årsverken (AWU)	Antal företag	Antal personer	Antal årsverken (AWU)	Antal företag	Antal årsverken (AWU)
Län								
Stockholms	678	1 803	565	516	1 176	383	801	948
Uppsala	764	1 461	525	608	1 388	665	1 108	1 190
Södermanlands	779	1 554	612	531	814	322	958	934
Östergötlands	1 104	2 435	903	764	1 307	650	1 415	1 553
Jönköpings	751	1 504	468	833	1 733	909	1 197	1 377
Kronobergs	405	898	335	371	519	200	599	535
Kalmar	889	1 618	605	602	872	413	1 109	1 018
Gotlands	335	689	252	209	562	..	450	515
Blekinge	202	552	200	336	556	267	417	467
Skåne	2 030	4 463	1 485	1 544	3 046	1 664	2 780	3 149
Hallands	598	1 297	500	486	1 399	1 056	872	1 556
Västra Götalands	3 272	5 747	1 895	2 799	4 715	2 428	4 517	4 324
Värmlands	596	..	258	640	958	548	1 022	806
Örebro	583	979	326	676	936	424	1 012	750
Västmanlands	484	964	400	409	1 501	..	688	1 566
Dalarnas	538	1 115	..	522	764	..	751	629
Gävleborgs	684	1 475	562	326	802	..
Västernorrlands	423	426	512	244	765	609
Jämtlands	417	891	278	247	351	141	522	419
Västerbottens	558	993	..	423	748	390	845	686
Norrbottens	233	..	167	234	395	142	357	309
Produktionsområde								
Götalands södra slättbygder	1 355	2 899	1 049	767	1 836	985	1 684	2 033
Götalands mellanbygder	1 211	2 547	951	961	1 845	983	1 731	1 935
Götalands norra slättbygder	2 056	4 022	1 526	1 629	2 928	1 733	2 809	3 259
Svealands slättbygder	3 407	6 964	2 432	2 962	5 967	3 093	4 862	5 525
Götalands skogsbygder	4 655	9 105	2 919	4 372	7 762	4 011	6 731	6 930
Mellersta Sveriges skogsb	1 344	2 618	777	1 065	1 753	795	1 845	1 572
Nedre Norrland	1 412	3 094	1 137	1 005	1 977	..
Övre Norrland	882	1 669	520	742	1 276	591	1 346	1 112
Riksområder								
RO 1	8 029	16 432	5 959	6 319	12 576	6 794	11 086	12 752
RO 2	5 999	11 723	3 695	5 438	9 515	4 806	8 576	8 501
RO 3	2 294	4 763	1 657	1 747	3 323	3 469
Stödområde								
Stödområde 1	328	599	204	269	513	241	481	445
Stödområde 2a	980	2 047	547	701	1 048	470	1 391	1 017
Stödområde 2b	722	1 567	669	554	701	317	1 109	986
Stödområde 3	644	1 313	..	530	876	..
Stödområde 4a	741	1 381	452	625	1 056	553	1 015	1 005
Stödområde 4b	208	326	85	282	336	232	417	318
Stödområde 5a	2 648	4 821	1 624	2 413	3 682	1 770	3 612	3 395
Stödområde 5b	2 465	4 750	1 502	2 268	4 951	2 925	3 743	4 427
Stödområde 5c	1 268	2 658	742	753	1 440	543	1 517	1 286
Stödområde 5m	488	983	411	365	459	189	611	600
Övriga riket	5 832	12 473	4 680	4 744	9 722	5 250	8 213	9 931
Hela riket	16 323	32 918	11 311	13 504	25 319	13 412	22 985	24 723

1b. Antal företag, antal personer samt antal årsverken (AWU) på företag med kombinationsverksamhet 2005 per driftsinriktning, åkerareal samt brukarens ålder

1b. Number of holdings, number of persons and number of annual working units (AWU) on holdings with other gainful activities per type of farming, arable land and age

Medelfel samt resultat för ytterligare områden redovisas i speciella Excelfiler (se tabell 9)

Driftsinriktning Ålder Åkerareal	Verksamhet som hade direkt samband med jordbruket			Verksamhet som inte hade direkt samband med jordbruket			Kombinationsverksamhet totalt	
	Antal företag	Antal personer	Antal årsverken (AWU)	Antal företag	Antal personer	Antal årsverken (AWU)	Antal företag	Antal årsverken (AWU)
Driftsinriktning								
Jordbruksväxter	5 016	9 757	3 614	4 038	7 561	4 219	6 820	7 832
Trädgårdsväxter	173	625	181	86	223	115	180	295
Jordbr.- och trädgårdsväxter	213	648	223	152	415	..	290	481
Mjölkkor	1 823	4 388	1 706	828	1 435	461	2 075	2 167
Köttdjur	2 831	5 557	1 758	2 572	4 187	2 307	4 131	4 065
Nötkreatur, blandat	218	536	216	125	174	39	229	255
Andra husdjur	737	1 651	529	700	1 279	662	1 188	1 191
Blandad husdjursskötsel	402	1 045	354	328	598	238	600	592
Blandat jordbruk								
- mest växtodling	496	1 059	440	293	426	183	546	622
- mest husdjur	1 267	2 591	969	838	1 508	526	1 665	1 495
Småbruk	3 147	5 062	1 322	3 543	7 512	4 404	5 260	5 727
Brukarens ålder								
-29 år	427	933	279	383	437	239	588	519
30-39 år	2 124	4 214	1 443	1 276	2 336	1 306	2 525	2 750
40-49 år	4 198	9 743	3 312	3 870	7 139	3 802	6 200	7 114
50-64 år	7 594	14 609	5 368	6 917	13 781	7 583	11 230	12 951
65- år	1 980	3 419	908	1 058	1 626	481	2 442	1 389
Storleksgrupp åker, hektar								
- 2,0	129	115	190	..
2,1 – 5,0	1 585	2 644	521	2 056	4 169	2 216	2 933	2 736
5,1 – 10,0	2 031	3 330	958	2 080	4 428	2 674	3 209	3 632
10,1 – 20,0	2 438	4 818	1 558	2 813	4 312	1 981	4 012	3 539
20,1 – 30,0	1 774	3 517	1 010	1 559	2 633	1 555	2 602	2 565
30,1 – 50,0	2 915	5 476	2 021	1 943	3 437	1 882	3 656	3 903
50,1 – 100,0	3 097	6 208	2 218	1 871	3 880	2 013	3 804	4 232
Över 100,0	2 354	6 610	2 910	1 066	2 276	1 020	2 578	3 930
Hela riket	16 323	32 918	11 311	13 504	25 319	13 412	22 985	24 723

2. Antal företag efter arbetstid (timmar per år) per verksamhetsart**2. Number of farms by annual working hours per kind of gainful activity**

Medelfel samt resultat för ytterligare områden redovisas i speciella Excelfiler (se tabell 9)

Område Driftsinriktning Åkerareal	Verksamhet som hade direkt samband med jordbruket						Verksamhet som inte hade direkt samband med jordbruket					
	1-49	50-449	450-899	900-1799	1800-3599	3600-	1-49	50-449	450-899	900-1799	1800-3599	3600-
Produktionsområde												
Götalands södra slättbygder	..	295	249	460	177	100	..	167	65	220	141	131
Götalands mellanbygder	..	346	186	284	221	111	..	104	175	273	247	105
Götalands norra slättbygder	..	726	226	408	383	174	..	519	240	333	254	218
Svealands slättbygder	350	629	703	905	563	257	..	1 007	348	765	510	237
Götalands skogsbygder	603	1 150	873	832	959	239	318	1 269	830	653	864	438
Mellersta Sveriges skogsb	57	539	..	194	302	220	..	203	..
Nedre Norrland	..	297	257	354	347	355	..	216
Övre Norrland	68	354	91	..	155	..	49	259	25
Riksområde												
RO 1	625	1 995	1 365	2 057	1 344	642	259	1 798	828	1 590	1 153	691
RO 2	660	1 689	1 143	1 026	1 162	320	416	1 571	1 050	768	1 067	565
RO 3	167	651	348	527	502	..	171	614	201	323	321	..
Stödområde												
Stödområde 1	42	95	53	54	62	23	30	97	40	42	32	29
Stödområde 2a	..	444	..	242	286
Stödområde 2b	..	92	212
Stödområde 3	136	66	..
Stödområde 4a	..	261	..	161	137	..
Stödområde 4b	23
Stödområde 5a	254	782	549	371	563	129	150	662	563	465	428	..
Stödområde 5b	336	562	382	616	463	106	200	494	338	425	440	371
Stödområde 5c	144	320	274	237	246	47	..	264	..	187	111	60
Stödområde 5m	..	139	164	30	..	101	128	103	..	8
Övriga riket	357	1 417	1 028	1 548	902	580	154	1 563	571	960	941	555
Driftsinriktning												
Jordbruksväxter	331	1 215	925	1 368	857	319	85	1 342	447	920	781	463
Trädgårdsväxter	..	42	..	47	..	32	..	36
Jordbr.- och trädgårdsväxter	..	25	50	26	9
Mjölkkor	249	341	249	292	416	276	..	376	117	..	144	..
Köttdjur	296	656	455	713	646	66	..	665	600	597	395	229
Nötkreatur, blandat	14
Andra husdjur	..	164	119	209	148	143	103	..	156	..
Blandad husdjurskötsel	40	74	132	34	42	30	..	13
Blandat jordbruk												
- mest växtodling	17	106	122	80	105	29	13
- mest husdjur	..	301	196	370	253	..	111	162	246	135
Småbruk	396	1 362	664	352	293	81	283	1 006	419	619	781	436
Storleksgrupp åker, hektar												
- 2,0
2,1 – 5,0	..	606	361	197	115	..	233	484	317	329	440	252
5,1 – 10,0	173	831	355	354	271	48	62	572	283	407	536	..
10,1 – 20,0	254	755	429	473	426	1 017	509	527	419	..
20,1 – 30,0	..	496	383	513	244	329	145	331	444	213
30,1 – 50,0	148	594	588	752	700	133	..	621	267	424	336	178
50,1 – 100,0	297	681	473	823	615	208	130	634	295	430	195	188
Över 100,0	183	342	267	458	623	481	61	281	231	219	167	107
Hela riket	1 452	4 335	2 857	3 609	3 008	1 062	846	3 983	2 079	2 682	2 540	1 373

3. Antal företag efter arbetstid (timmar per år), kombinationsverksamhet totalt**3. Number of farms by annual working hours, gainful activities total**

Medelfel samt resultat för ytterligare områden redovisas i speciella Excelfiler (se tabell 9)

Område Driftsinriktning Åkerareal	Kombinationsverksamhet totalt					
	1-49	50-449	450- 899	900- 1799	1800- 3599	3600-
Produktionsområde						
Götalands södra slättbygder	..	277	224	537	331	243
Götalands mellanbygder	..	356	214	392	445	259
Götalands norra slättbygder	..	539	471	528	619	483
Svealands slättbygder	269	935	744	1 214	1 154	546
Götalands skogsbygder	521	1 281	1 172	1 188	1 769	801
Mellersta Sveriges skogsby	..	393	513	202	404	..
Nedre Norrland	..	455	297	531	405	..
Övre Norrland	70	494	104	..	304	..
Riksområde						
RO 1	574	2 107	1 654	2 671	2 550	1 531
RO 2	607	1 673	1 685	1 389	2 173	1 049
RO 3	175	949	402	772	709	315
Stödområde						
Stödområde 1	37	140	69	85	90	60
Stödområde 2a	..	572	60	313	311	..
Stödområde 2b	..	199	247	251	..	67
Stödområde 3	301
Stödområde 4a	..	184	236	..
Stödområde 4b	13
Stödområde 5a	..	714	773	622	954	351
Stödområde 5b	342	675	484	755	958	528
Stödområde 5c	..	345	274	265	380	129
Stödområde 5m	241	168	45
Övriga riket	315	1 670	1 305	1 834	1 789	1 300
Driftsinriktning						
Jordbruksväxter	271	1 187	1 035	1 703	1 661	964
Trädgårdsväxter	42	50	..	45
Jordbr.- och trädgårdsväxter	95	66	38
Mjölkkor	222	494	284	262	449	363
Köttdjur	323	723	576	1 046	1 089	374
Nötkreatur, blandat	15
Andra husdjur	..	216	171	274	295	160
Blandad husdjurskötsel	34	71	212	66
Blandat jordbruk						
- mest växtodling	..	115	79	109	146	88
- mest husdjur	..	306	325	465	320	191
Småbruk	322	1 434	1 115	726	1 109	554
Storleksgrupp åker, hektar						
- 2,0	..	75
2,1 – 5,0	269	717	624	463	577	284
5,1 – 10,0	..	777	591	612	775	312
10,1 – 20,0	..	759	840	1 005	801	349
20,1 – 30,0	..	535	364	451	846	281
30,1 – 50,0	..	719	516	858	978	438
50,1 – 100,0	268	735	549	934	814	503
Över 100,0	146	412	241	486	609	685
Hela riket	1 356	4 729	3 740	4 832	5 431	2 895

4. Antal företag efter omsättning år 2005 (tusen kronor) per verksamhetsart**4. Number of farms by turnover (thousand SEK) per kind of gainful activity**

Medelfel samt resultat för ytterligare områden redovisas i speciella Excelfiler (se tabell 9)

Område Driftsinriktning Åkerareal	Verksamhet som hade direkt samband med jordbruket						Verksamhet som inte hade direkt samband med jordbruket					
	1 - 49	50 - 149	150 - 299	300 - 599	600 - 1 199	1 200 eller mer	1 - 49	50 - 149	150 - 299	300 - 599	600 - 1 199	1 200 eller mer
Produktionsområde												
Götalands södra slättbygder	266	256	222	208	197	205	..	118	..	198	127	130
Götalands mellanbygder	221	317	196	185	137	156	..	175	162	286	..	160
Götalands norra slättbygder	597	603	180	236	196	244	192	365	387	184	194	308
Svealands slättbygder	885	760	479	536	408	338	322	668	867	523	243	339
Götalands skogsbygder	1 663	986	538	753	449	266	972	819	664	774	507	636
Mellersta Sveriges skogsb	319	370	242	236	209	113
Nedre Norrland	546	288	260	209	384
Övre Norrland	348	186	207	41
Riksområde												
RO 1	1 969	1 936	1 077	1 166	939	942	741	1 325	1 494	1 192	630	937
RO 2	1 983	1 355	781	969	544	367	1 208	980	926	859	716	749
RO 3	894	474	375	232	166	..	379	531	349
Stödområde												
Stödområde 1	149	69	37	36	23	14	80	66	50	30	17	26
Stödområde 2a	401	227	174
Stödområde 2b	213	163	43	288
Stödområde 3	275	194
Stödområde 4a	183
Stödområde 4b	12	26	..	15	19
Stödområde 5a	960	731	268	348	199	..	491	470	454	550	..	306
Stödområde 5b	810	517	322	402	326	..	388	417	430	330	369	334
Stödområde 5c	391	279	227	186	163	214	..	33	88
Stödområde 5m	151	95	18	..	21	..	230	19	..	12
Övriga riket	1 188	1 316	813	931	765	820	658	978	787	886	609	826
Driftsinriktning												
Jordbruksväxter	1 129	1 320	861	706	533	467	628	724	991	690	366	639
Trädgårdsväxter	..	30	30	31	29
Jordbr.- och trädgårdsväxter	..	20	49	44	..	13
Mjölkkor	384	299	366	162	201	411	209	287	152	27	116	37
Köttdjur	701	797	340	615	267	..	429	540	548	490	241	323
Nötkreatur, blandat	..	12	8
Andra husdjur	165	209	89	110	..	139	204
Blandad husdjurskötsel	..	90	..	57	136	27	20	..
Blandat jordbruk												
- mest växtodling	118	71	36	94	113	33	14	17
- mest husdjur	271	252	166	301	167	..	116	242	85	..	181	..
Småbruk	1 928	665	178	248	84	..	501	812	654	450	464	662
Storleksgrupp åker, hektar												
- 2,0
2,1 - 5,0	1 137	241	110	65	354	390	378	325	..	401
5,1 - 10,0	1 022	513	159	235	53	..	437	353	325	355	369	242
10,1 - 20,0	969	697	404	611	578	603	479	..	244
20,1 - 30,0	475	589	326	230	51	..	179	294	314	337	213	221
30,1 - 50,0	385	820	636	584	370	..	349	455	465	251	139	284
50,1 - 100,0	527	592	315	777	557	327	270	481	471	280	189	181
Över 100,0	299	297	268	278	400	812	112	269	198	137	126	224
Hela riket	4 847	3 765	2 233	2 367	1 649	1 463	2 328	2 836	2 769	2 194	1 561	1 816

5. Antal företag efter omsättning år 2005 (tusen kronor) kombinationsverksamhet totalt**5. Number of farms by turnover (thousand SEK) for gainful activity total**

Medelfel samt resultat för ytterligare områden redovisas i speciella Excelfiler (se tabell 9)

Område Driftsinriktning Åkerareal	Kombinationsverksamhet totalt					
	1 - 49	50 - 149	150 - 299	300 - 599	600 - 1 199 eller mer	1 200
Produktionsområde						
Götalands södra slättbygder	214	236	247	326	340	321
Götalands mellanbygder	200	340	217	483	143	347
Götalands norra slättbygder	382	635	372	446	427	547
Svealands slättbygder	586	1 107	867	824	732	746
Götalands skogsbygder	1 358	1 312	845	1 265	919	1 031
Mellersta Sveriges skogsb	202	381	395	350	277	241
Nedre Norrland	458	557	323	287
Övre Norrland	333	321	260	162
Riksområde						
RO 1	1 383	2 317	1 704	2 079	1 643	1 961
RO 2	1 560	1 693	1 240	1 615	1 196	1 272
RO 3	791	879	583	449	288	332
Stödområde						
Stödområde 1	122	132	76	72	39	42
Stödområde 2a	411	346	216
Stödområde 2b	204	291	250	144
Stödområde 3	111
Stödområde 4a	272
Stödområde 4b	16	..
Stödområde 5a	672	853	487	756	324	518
Stödområde 5b	701	733	479	681	646	503
Stödområde 5c	374	259	287	209	198	191
Stödområde 5m	..	85	193	146	18	..
Övriga riket	849	1 686	1 115	1 476	1 387	1 699
Driftsinriktning						
Jordbruksväxter	759	1 354	1 305	1 320	897	1 186
Trädgårdsväxter	19	46	27	40
Jordbr.- och trädgårdsväxter	..	25	100	55
Mjölkkor	366	429	298	300	192	490
Köttdjur	726	885	550	842	614	513
Nötkreatur, blandat	..	17
Andra husdjur	200	262	163	228	190	..
Blandad husdjursskötsel	153	82	132	100	81	..
Blandat jordbruk						
- mest växtodling	..	94	..	95	120	109
- mest husdjur	150	410	205	368	337	194
Småbruk	1 200	1 319	730	754	542	716
Storleksgrupp åker, hektar						
- 2,0
2,1 - 5,0	766	655	453	417	..	403
5,1 - 10,0	826	675	377	616	412	304
10,1 - 20,0	565	1 154	824	729	392	347
20,1 - 30,0	350	652	295	644	311	350
30,1 - 50,0	463	714	749	700	543	488
50,1 - 100,0	476	650	533	749	799	598
Över 100,0	242	386	255	265	394	1 036
Hela riket	3 734	4 889	3 527	4 143	3 127	3 565

6. Antal sysselsatta personer efter kön och familjeförhållande för verksamhet som hade direkt samband med jordbruket

6. Number of occupied persons at holdings with other gainful activities directly related to the holding

Medelfel samt resultat för ytterligare områden redovisas i speciella Excelfiler (se tabell 9)

Område Driftsinriktning Åkerareal	Företagare		Företagarens maka/make		Övriga familje- medlemmar		Anställda		Summa		Totalt
	Män	Kvinnor	Män	Kvinnor	Män	Kvinnor	Män	Kvinnor	Män	Kvinnor	
Produktionsområde											
Götalands södra slättbygder	1 221	128	..	426	395	159	396	136	2 049	850	2 899
Götalands mellanbygder	1 064	122	73	362	389	86	383	70	1 908	639	2 547
Götalands norra slättbygder	1 870	578	661	..	395	..	3 022	1 000	4 022
Svealands slättbygder	3 020	248	154	1 280	898	382	769	..	4 841	2 123	6 964
Götalands skogsbygder	4 091	517	286	1 503	1 459	310	638	301	6 474	2 631	9 105
Mellersta Sveriges skogsb	1 246	534	350	202	1 739	879	2 618
Nedre Norrland	1 133	513	465	2 085	1 009	3 094
Övre Norrland	713	165	88	261	..	131	..	31	1 082	588	1 669
Riksområde											
RO 1	7 175	597	360	2 646	2 343	760	1 943	608	11 821	4 611	16 432
RO 2	5 337	602	326	2 037	1 809	512	742	359	8 214	3 509	11 723
RO 3	1 846	317	258	774	667	266	3 167	1 597	4 763
Stödområde											
Stödområde 1	262	57	34	89	67	36	34	19	398	201	599
Stödområde 2a	849	412	290	139	1 356	691	2 047
Stödområde 2b	493	194	1 024	..	1 567
Stödområde 3	573	865	447	1 313
Stödområde 4a	714	1 016	365	1 381
Stödområde 4b	37	275	51	326
Stödområde 5a	2 301	331	174	726	677	139	344	..	3 497	1 324	4 821
Stödområde 5b	2 193	220	..	941	791	147	231	..	3 332	1 418	4 750
Stödområde 5c	1 101	122	..	487	379	..	203	..	1 750	908	2 658
Stödområde 5m	454	174	106	67	693	289	983
Övriga riket	5 226	421	274	1 939	1 807	586	1 686	535	8 993	3 480	12 473
Driftsinriktning											
Jordbruksväxter	4 669	241	169	1 566	1 402	466	887	356	7 127	2 630	9 757
Trädgårdsväxter	120	53	28	47	50	55	323	301	625
Jordbr.- och trädgårdsväxter	191	96	156	51	445	203	648
Mjölkkor	1 617	86	22	748	751	266	665	233	3 055	1 333	4 388
Köttdjur	2 493	329	190	1 013	928	..	392	..	4 003	1 554	5 557
Nötkreatur, blandat	190	96	139	..	69	..	399	138	536
Andra husdjur	570	140	..	289	1 052	599	1 651
Blandad husdjursskötsel	328	176	..	42	698	347	1 045
Blandat jordbruk											
- mest växtodling	451	157	159	796	262	1 059
- mest husdjur	1 151	401	464	1 943	648	2 591
Småbruk	2 576	422	267	869	390	262	126	..	3 360	1 702	5 062
Storleksgrupp åker, hektar											
- 2,0	52	19
2,1 – 5,0	1 292	236	..	522	234	142	1 721	923	2 644
5,1 – 10,0	1 605	332	204	461	388	212	79	..	2 276	1 054	3 330
10,1 – 20,0	2 151	265	211	853	634	3 143	1 676	4 818
20,1 – 30,0	1 617	105	54	630	542	182	254	..	2 467	1 049	3 517
30,1 – 50,0	2 669	246	..	942	783	140	303	223	3 924	1 551	5 476
50,1 – 100,0	2 875	163	78	1 128	987	302	509	167	4 449	1 759	6 208
Över 100,0	2 098	109	..	902	1 218	206	1 680	338	5 055	1 555	6 610
Hela riket	14 358	1 516	944	5 457	4 819	1 538	3 080	1 207	23 201	9 717	32 918

7. Antal sysselsatta personer efter kön och familjeförhållande för verksamhet som inte hade direkt samband med jordbruket

7. Number of occupied persons at holdings with other gainful activities not directly related to the holding

Medelfel samt resultat för ytterligare områden redovisas i speciella Excelfiler (se tabell 9)

Område Driftsinriktning Åkerareal	Företagare		Företagarens maka/make		Övriga familje- medlemmar		Anställda		Summa		Totalt
	Män	Kvinnor	Män	Kvinnor	Män	Kvinnor	Män	Kvinnor	Män	Kvinnor	
Produktionsområde											
Götalands södra slättbygder	659	67	..	261	122	21	479	..	1 314	522	1 836
Götalands mellanbygder	727	76	..	356	151	120	1 277	567	1 845
Götalands norra slättbygder	1 323	..	151	359	249	2 261	667	2 928
Svealands slättbygder	2 428	282	151	565	330	243	1 658	..	4 568	1 399	5 967
Götalands skogsbygder	3 692	388	270	628	490	251	1 485	558	5 937	1 825	7 762
Mellersta Sveriges skogsb	935	247	292	..	1 341	..	1 753
Nedre Norrland	887	66	27	275	..
Övre Norrland	523	74	61	13	..	60	872	404	1 276
Riksområde											
RO 1	5 137	537	369	1 541	852	346	3 062	731	9 420	3 156	12 576
RO 2	4 627	441	294	875	579	337	1 777	585	7 278	2 237	9 515
RO 3	1 411	140	88	445	..	19	..	76	..	679	..
Stödområde											
Stödområde 1	219	30	19	49	50	19	95	33	383	130	513
Stödområde 2a	485	712	336	1 048
Stödområde 2b	504	560	..	701
Stödområde 3	489
Stödområde 4a	567	846	..	1 056
Stödområde 4b	210	..	336
Stödområde 5a	2 123	287	159	2 951	731	3 682
Stödområde 5b	1 836	219	157	492	318	..	1 423	340	3 734	1 216	4 951
Stödområde 5c	608	217	102	..	195	..	933	508	1 440
Stödområde 5m	350	52	..	412	47	459
Övriga riket	3 838	370	311	1 147	777	236	2 352	690	7 279	2 443	9 722
Driftsinriktning											
Jordbruksväxter	3 584	160	180	853	610	176	..	348	6 024	1 537	7 561
Trädgårdsväxter	45	23	136	87	223
Jordbr.- och trädgårdsväxter	126	415
Mjölkkor	605	282	101	892	543	1 435
Köttdjur	2 247	140	53	382	147	3 378	809	4 187
Nötkreatur, blandat	117	13	20	..	155	19	174
Andra husdjur	411	217	726	552	1 279
Blandad husdjursskötsel	264	45	..	417	181	598
Blandat jordbruk											
- mest växtodling	243	10	8	..	25	..	53	..	329	96	426
- mest husdjur	713	17	..	283	159	1 021	488	1 508
Småbruk	2 820	521	339	646	316	318	5 859	1 653	7 512
Storleksgrupp åker, hektar											
- 2,0
2,1 – 5,0	1 593	273	265	411	232	3 166	1 003	4 169
5,1 – 10,0	1 623	284	158	401	3 281	1 147	4 428
10,1 – 20,0	2 473	605	247	..	479	..	3 249	1 062	4 312
20,1 – 30,0	1 342	380	165	..	386	..	1 960	673	2 633
30,1 – 50,0	1 634	331	177	2 663	775	3 437
50,1 – 100,0	1 652	446	314	116	..	138	3 133	746	3 880
Över 100,0	788	..	10	256	228	35	664	258	1 690	586	2 276
Hela riket	11 175	1 118	752	2 861	1 606	701	5 714	1 392	19 246	6 073	25 319

8. Antal företag med viss verksamhet som hade direkt samband med jordbruket 2005**8. Number of holdings with other gainful activities directly related to the holding by type of activity**

Medelfel samt resultat för ytterligare områden redovisas i speciella Excelfiler (se tabell 9)

Område Driftsinriktning Åkerareal	Turism, uthyrning och andra fritidsakti- viteter	Förädling och för- säljning av gårds- produkter	Hantverk	Förädling av trä	Vatten- bruk	Arbete på entreprenad	Produktion av förnybar energi	Övrigt	Totalt (varje företag kan ha flera verksamhe- ter)
Produktionsområde									
Götalands södra slättbygder	330	171	..	12	..	879	56	476	1 355
Götalands mellanbygder	333	257	68	84	15	716	111	259	1 211
Götalands norra slättbygder	376	186	87	134	..	1 349	169	687	2 056
Svealands slättbygder	747	295	244	195	..	2 053	326	1 099	3 407
Götalands skogsbygder	1 166	428	233	339	171	2 987	203	1 394	4 655
Mellersta Sveriges skogsb	269	130	57	..	30	867	245	412	1 344
Nedre Norrland	168	329	138	238	..	887	..	454	1 412
Övre Norrland	155	199	39	65	..	410	38	283	882
Riksområde									
RO 1	1 786	910	458	426	120	4 997	662	2 521	8 029
RO 2	1 436	558	290	453	201	3 855	448	1 805	5 999
RO 3	324	528	177	303	..	1 296	148	737	2 294
Stödområde									
Stödområde 1	89	86	24	33	..	185	34	54	328
Stödområde 2a	182	..	563	..	248	980
Stödområde 2b	101	270	32	424	..	315	722
Stödområde 3	..	60	25	417	..	210	644
Stödområde 4a	184	402	..	232	741
Stödområde 4b	16	..	208
Stödområde 5a	704	249	..	185	147	1 622	..	809	2 648
Stödområde 5b	588	273	149	286	..	1 550	176	682	2 465
Stödområde 5c	257	134	89	..	29	861	122	420	1 268
Stödområde 5m	117	..	19	322	488
Övriga riket	1 200	644	278	217	..	3 713	425	1 944	5 832
Driftsinriktning									
Jordbruksväxter	932	383	339	245	..	3 385	412	1 642	5 016
Trädgårdsväxter	61	134	59	..	50	173
Jordbr.- och trädgårdsväxter	32	84	..	21	..	128	213
Mjölkkor	390	162	..	54	..	1 474	122	297	1 823
Köttdjur	579	308	..	414	57	1 964	189	773	2 831
Nötkreatur, blandat	167	218
Andra husdjur	211	203	107	51	80	491	..	99	737
Blandad husdjurskötsel	141	115	41	31	..	288	43	101	402
Blandat jordbruk									
- mest växtodling	141	67	16	330	70	121	496
- mest husdjur	262	156	69	80	9	813	151	400	1 267
Småbruk	750	353	127	224	..	1 049	195	1 492	3 147
Storleksgrupp åker, hektar									
- 2,0	66	129
2,1 – 5,0	606	154	40	129	..	560	88	613	1 585
5,1 – 10,0	415	364	135	144	..	677	..	913	2 031
10,1 – 20,0	600	303	113	136	..	1 236	190	779	2 438
20,1 – 30,0	336	292	258	166	32	1 139	91	446	1 774
30,1 – 50,0	420	278	157	282	31	2 002	169	904	2 915
50,1 – 100,0	605	260	152	179	..	2 417	300	837	3 097
Över 100,0	556	276	36	141	12	2 048	270	506	2 354
Hela riket	3 546	1 995	925	1 181	329	10 148	1 258	5 063	16 323

9. Medelfel samt skattningar för samtliga redovisningsgrupper (bilaga)

9. Standard error and estimations for all groups (annex)

Medelfel samt tabeller innehållande samtliga redovisningsgrupper återfinns som en bilaga till detta Statistiska Meddelande. Data finns i en speciell Excelfil som kan öppnas via webbversionen (HTML-versionen) av detta Statistiska Meddelande.

(återfinns på: www.sjv.se under rubriken Statistik).

Standard error and estimations for all groups are available as an annex to this Statistical Report. Data is available in a special Excel file, which can be opened in the web version of this Statistical Report.

(You find it at: www.sjv.se under the heading Statistics)

Fakta om statistiken

Detta omfattar statistiken

Syftet med undersökningen är att kartlägga vikten och omfattningen av kompletterande näringsverksamheter på jordbruksföretagen. Speciellt viktigt har varit att få den kompletterande verksamheten uppdelad på 1: Näringsverksamhet som har direkt samband med jordbruket, 2: Näringsverksamhet som inte har direkt samband med jordbruket.

Ett andra syfte är att följa upp gårdsstödet och andra stöd- och utvecklingsåtgärders betydelse för den kompletterande verksamheten på jordbruksföretagen.

Definitioner och förklaringar

Den population, som statistiken ska belysa, utgörs av samtliga jordbruksföretag i landet som i juni 2005

- brukade mer än 2,0 ha åkermark, eller
- innehade stora djurbesättningar – minst 50 kor eller 250 nötkreatur eller 50 suggor eller 250 svin eller 50 tackor eller 1 000 höns (inklusive kycklingar), eller
- innehade minst 2 500 kvadratmeter frilandsareal för trädgårdsproduktion, eller
- innehade minst 200 kvadratmeter växthusyta för trädgårdsproduktion.

Denna population är identisk med den population som ingår i Lantbruksregistret (LBR).

De variabler som redovisas i detta statistiska meddelande är

- antal sysselsatta i kombinationsverksamhet,
- antal årsverken (Annual Work Units, AWU) i kombinationsverksamhet,
- den totala omsättningen av kombinationsverksamhet,

Dessa variabler redovisas efter indelningarna region, storleksgrupp åkerareal, sysselsättningsförhållanden, kön, ålder, arbetstid samt typ av kombinationsverksamhet. Referensperiod är år 2005.

Kombinationsverksamhet (annan inkomstbringande verksamhet)

Med kombinationsverksamhet i jordbruket, även kallad annan inkomstbringande verksamhet, avses annan näringsverksamhet än jord- och skogsbruk på det egna företaget. Exempel på detta är turism, entreprenadverksamhet och vidareförädling av produkter. Till kombinationsverksamhet räknas också:

Jordbruksverksamhet åt andra jordbruksföretag, såsom körning mot ersättning vid t.ex sådd, gödselspridning och skörd.

Verksamhet i annans skog, t.ex. åt andra jordbruksföretag eller åt skogsbolag.

Både annan inkomstbringande näringsverksamhet som har ett direkt samband med jordbruket och sådan verksamhet som inte har det ingår i enkäten. Inkomst av tjänst ingår inte. Verksamheten ska drivas/ledas av företagaren, maka/make/sambo eller annan familjemedlem som arbetar i företaget.

Verksamhet som har direkt samband med jordbruket

I verksamhet som har direkt samband med jordbruket används jordbruksföretagets resurser, som mark, byggnader och maskiner eller jordbruksföretagets produkter, t.ex. genom vidareförädling av gårdsprodukter. Skogsbruk, med massa-

och virkesproduktion i egen skog skall inte räknas med, däremot ingår produktion av förnyelsebar energi som ved och flis. Verksamhet med jordbrukets maskiner åt andra jordbruksföretag (körning mot ersättning) och/eller i annans skog redovisas som entreprenadverksamhet.

Verksamhet som inte har direkt samband med jordbruket

I verksamhet som inte har direkt samband med jordbruk ingår all annan näringsverksamhet som drivs/leds av företagaren, maka/make/sambo eller annan familjemedlem som arbetar på företaget, men som inte utnyttjar jordbruksföretagets resurser eller produkter. Verksamheten kan vara av vilket slag som helst, t.ex. försäljning av IT-konsulttjänster eller vidareförsäljning av maskiner. Skogsbruk i annans skog med skogsmaskiner t.ex. med skotare ingår också.

Årsverken (Annual Work Unit, AWU)

Sysselsatta timmar omräknas till årsverken, AWU. En AWU motsvarar arbetstiden för en heltidssysselsatt, vilket för Sverige är 1 800 timmar per år. År sysselsättningen mindre räknas motsvarande andel av en AWU. En redovisad sysselsättning på 1 800 timmar eller mer räknas alltid som en AWU.

Företag

Med företag menas inom jordbruk, skogsbruk, husdjursskötsel och trädgårdsodling bedriven verksamhet under en och samma driftsledning. Målpopulationen för denna undersökning består av alla lantbruksföretag med minst 2,1 ha åker eller stor djurbesättning eller trädgårdsodling. Populationen är identisk med Lantbruksregistret 2005 och består totalt av 75 808 företag.

Företagare

Den eller de personer som juridiskt och ekonomiskt svarar för verksamheten på jordbruksföretaget.

Så görs statistiken

Denna statistik bygger på en urvalsundersökning. Målpopulationen utgörs av de 75 808 jordbruksföretag som tillhörde det s.k. Lantbruksregistret (LBR) år 2005. Dessa har stratifierats, bl.a. beroende på hur de besvarade en fråga om landsbygdsutveckling i 2005 års strukturundersökning, varefter ett urval på totalt 9 000 företag gjordes. Enkätutskick, påminnelse, skanning av blanketter samt telefonuppföljning har utförts av Statistiska centralbyrån på uppdrag av Jordbruksverket. Bearbetningar och sammanställningar har därefter gjorts av Jordbruksverkets statistikenhet. Den totala svarsfrekvensen uppgick till 69% vilket gör att resultaten bygger på svar från 6 224 jordbruksföretag.

Statistikens tillförlitlighet

I denna statistik förekommer urvalsfel, bortfallsfel, mätfel, bearbetningsfel samt modellfel. Av dessa fel torde urvalsfel och mätfel vara de feltyper som mest påverkar statistikens tillförlitlighet. Tillförlitligheten redovisas kvantitativt enbart genom precisionen (relativa medelfelet) i skattningarna, som främst avspeglar urvalsfel och andra slumpmässiga fel, däremot inte systematiska fel såsom bortfallsfel eller mätfel. Urvalsfel förekommer, då uppgifterna baseras på ett statistiskt urval av företag. Med hjälp av medelfelet kan exempelvis konfidensintervall beräknas på följande sätt. För en skattning av antalet årsverken i kombinationsverksamhet på 24 723 och ett medelfel på 6,6 procent kan man med liten felrisk (5 procent) säga att intervallet $24\,723 \pm 2 * 6,6 \% * 24\,723$ (dvs. $24\,723 \pm 3\,263$) omfattar det verkliga antalet årsverken.

I samtliga tabeller har en maxgräns på 40% medelfel använts. Det betyder att skattningar med mer än 40% medelfel bedöms vara så osäkra att skattningen

istället ersatts av ”..”. Då skattningarna trots detta i många fall är väldigt osäkra bör resultaten behandlas och tolkas med försiktighet. Alla medelfel redovisas på speciellt ställe. Vid bortfall av hela företag (objektsbortfall) har uppräkningsanvändning använts. Vid partiellt bortfall (saknade uppgifter för enstaka frågor) har uppgifter imputerats med olika metoder. Detta förfarande gör att urvalsfelet (medelfelet) underskattas något jämfört med vad fallet skulle vara om imputering ej gjordes.

Annan statistik

Denna statistik har samband med och är mer eller mindre jämförbar med all statistik som bygger på strukturundersökningen 2005. Mest intressant här torde JO 30 SM 0601 ”Sysselsättning i jordbruket 2005” vara. Statistiken är också i stora delar jämförbar med en liknande undersökning som gjordes år 2002 av Statistiska centralbyrån på uppdrag av Jordbruksverket. Rapporten heter ”Jordbruksföretagens kombinationsverksamheter 2002”.

Elektronisk publicering

Detta statistiska meddelande finns kostnadsfritt åtkomligt på Jordbruksverkets webbplats <http://www.sjv.se> under Statistik samt på SCB:s webbplats <http://www.scb.se> under Jord- och skogsbruk, fiske.

Mer information om statistiken och dess kvalitet ges i en särskild [Beskrivning av statistiken](#).

In English

Summary

Every third agricultural holding have some kind of other gainful activity

About 23 000 of the 78 808 agricultural holdings that can be found in the Farm Register in 2005, have some kind of other gainful activity.

The gainful activity can be of two kinds; activities that are directly related to the holding and activities that is not directly related to the holding. There were 16 300 holdings that had activities directly related to the holding in that sense that the holdings resources like land, buildings or machinery was used in the activity.

The number of holdings that had other gainful activities not directly related to the holding was 13 500. There were 6 800 holdings with both kinds of activities. The most common activities among those holdings with gainful activities directly related to the holding was contract work, tourism and other recreation activities.

Almost every three working hours in agricultural holdings are in other gainful activities

The total Annual Work Units in other gainful activities are estimated to 24 700. This can be compared to the total number of Annual Work Units for agricultural activities, which according to the Farm Structure Survey in 2005 is estimated to 72 200.

List of tables

Explanation of symbols	12
1a. Number of holdings, number of persons and number of annual working units (AWU) on holdings with other gainful activities per area	13
1b. Number of holdings, number of persons and number of annual working units (AWU) on holdings with other gainful activities per type of farming, arable land and age	14
2. Number of farms by annual working hours per kind of gainful activity	15
3. Number of farms by annual working hours, gainful activities total	16
4. Number of farms by turnover (thousand SEK) per kind of gainful activity	17
5. Number of farms by turnover (thousand SEK) for gainful activity total	18
6. Number of occupied persons at holdings with other gainful activities directly related to the holding	19
7. Number of occupied persons at holdings with other gainful activities not directly related to the holding	20
8. Number of holdings with other gainful activities directly related to the holding by type of activity	21
9. Standard error and estimations for all groups (annex)	22

List of terms

Andra	Other
Arbetstid	Working hours
Blandat	Mixed
Driftsinriktning	Type of Farming
Driftsledare	Manager
Därav	Of which
Familjemedlemmar	Family members
Företag	Holding, farm
Företagare	Holder
Genomsnitt	Average
Hela riket	Whole of Sweden
Jordbruk	Agriculture
Jordbruksföretag	Farm
Kvinnor	Women
Kön	Sex
Län	County
Maka	Wife
Make	Husband
Medelfel	Standard error
Område	Region
Omsättning	Turnover
Procent	Per cent
Produktionsområde	Production area
Sambo	Common law husband/wife
Skattning	Estimate
Småbruk	Small farms
Storleksgrupp	Size group
Stödområde	Support area
Summa	Sum
Sysselsatt	Occupied, employed
Tabell	Table
Timmar	Hours
Totalt	Total
Åker	Arable land
Årlig	Annual