

Jordbruksföretagens kombinationsverksamheter 2007

Other gainful activities on agriculture holdings 2007

I korta drag

Kombinationsverksamheten ökar

År 2007 hade drygt 16 800, eller 23 %, av jordbruksföretagen någon form av kombinationsverksamhet som hade direkt samband med jordbruket. Det är en ökning med 10 % jämfört med år 2005.

Arbete på entreprenad vanligast

Den vanligaste formen av kombinationsverksamhet som hade direkt samband med jordbruket var Arbete på entreprenad. Av antalet företag med någon form av kombinationsverksamhet bedrev hälften sådan verksamhet. Efter Arbete på entreprenad var verksamhet inom Turism, uthyrning och andra fritidsverksamheter vanligast. Knappt 4 000 företag, eller en fjärdedel av de företag som bedrev någon form av kombinationsverksamhet, bedrev verksamhet inom denna kategori.

Kombinationsverksamhet vanligast på stora företag

Det är generellt sett vanligare att företag med större areal åkermark bedriver någon form av kombinationsverksamhet än att mindre företag gör det.

Arbete på entreprenad liksom Produktion av förnybar energi är betydligt vanligare bland större företag än hos mindre företag. För övriga verksamheter är sambandet storlek – frekvens inte lika tydligt.



Cecilia Branzén, 036 – 15 51 95
statistik@sjv.se

Statistiken har producerats av Statens Jordbruksverk, som ansvarar för officiell statistik inom området.

Innehåll

| | |
|--|-----------|
| Statistiken med kommentarer | 3 |
| Arbete på entreprenad vanligast | 3 |
| Kombinationsverksamhet vanligast på stora företag | 3 |
| Entreprenadverksamhet vanligast på mjölkföretag | 4 |
| Antal företag med kombinationsverksamhet ökar | 4 |
| | |
| Tabeller | 6 |
| Teckenförklaring | 6 |
| 1. Antal företag med kombinationsverksamhet som har direkt samband med jordbruket, samtliga företagskategorier år 2007 | 7 |
| 2. Antal företag med kombinationsverksamhet som har direkt samband med jordbruket, efter driftsinriktning 2007 | 8 |
| | |
| Fakta om statistiken | 9 |
| Detta omfattar statistiken | 9 |
| Definitioner och förklaringar | 9 |
| Så görs statistiken | 9 |
| Statistikens tillförlitlighet | 9 |
| Bra att veta | 10 |
| Annan statistik | 10 |
| Elektronisk publicering | 10 |
| | |
| In English | 11 |
| Summary | 11 |
| List of tables | 11 |
| List of terms | 11 |

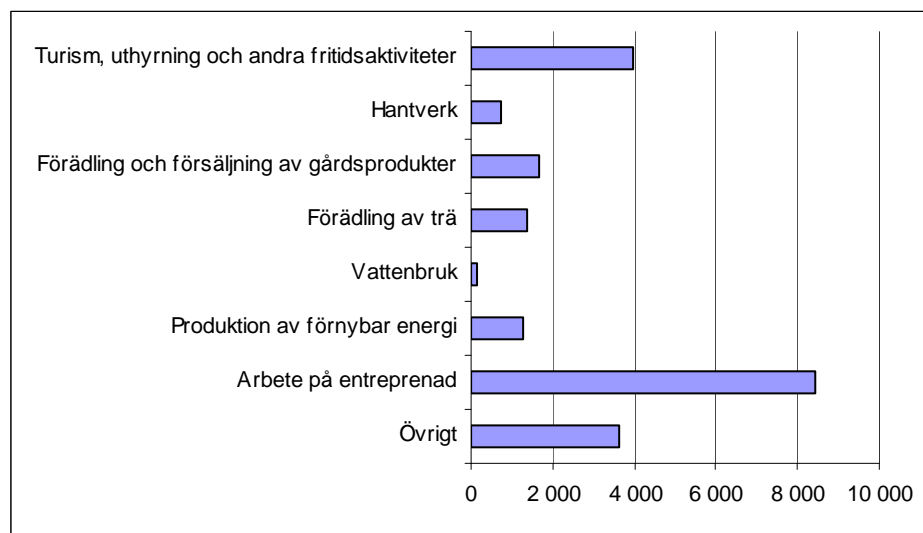
Statistiken med kommentarer

Arbete på entreprenad vanligast

Den vanligaste formen av kombinationsverksamhet som hade direkt samband med jordbruket var Arbete på entreprenad. Av det uppskattade antalet företag med någon form av kombinationsverksamhet hade ungefär hälften entreprenadverksamhet.

Efter Arbete på entreprenad är verksamhet inom Turism, uthyrning och andra fritidsverksamheter vanligast. Av det uppskattade antalet företag med någon form av kombinationsverksamhet hade knappt 4 000 företag, eller ungefär en fjärdedel, verksamhet inom denna kategori. Drygt 3 600 av företagen, eller 21 %, bedrev någon form av Övrig verksamhet, som inte kunde hänföras till någon av de kategorier som frågades efter och som beskrivs i Figur A nedan.

Figur A. Antal företag med kombinationsverksamhet år 2007 efter verksamhetskategori

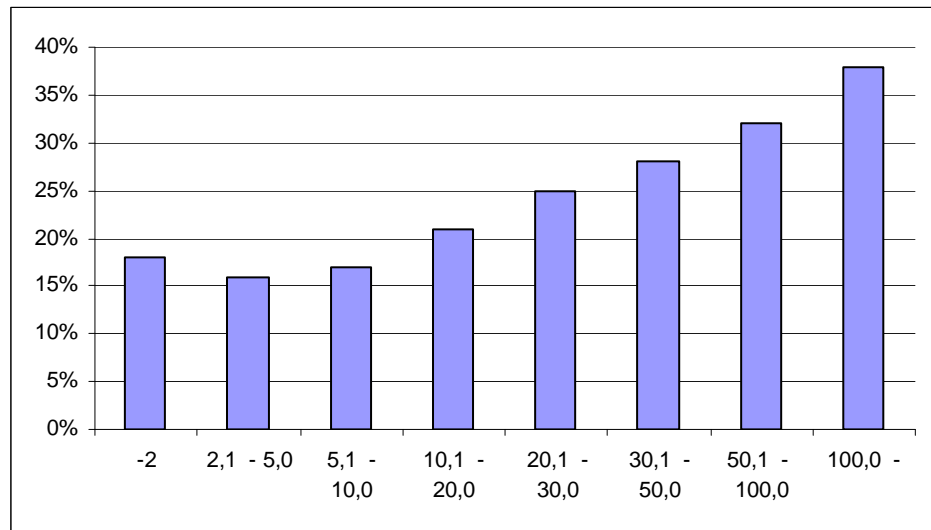


Kombinationsverksamhet vanligast på stora företag

Det är vanligare att större företag bedriver någon form av kombinationsverksamhet än att mindre företag gör det. Bland de företag som hade över 50,1 hektar åkermark bedrev över 30 % någon form av kombinationsverksamhet som hade direkt samband med jordbruket (se Figur B).

Detta skiljer sig dock beroende på vilken typ av verksamhet det rör sig om. Arbete på entreprenad liksom Produktion av förnybar energi är mycket vanligare bland de större företagen medan detta samband inte är lika tydligt eller ens finns för övriga verksamheter.

Figur B. Andel företag med kombinationsverksamhet efter åkermarkens storlek år 2007



Entreprenadverksamhet vanligast på mjölkföretag

En indelning av antalet företag med kombinationsverksamhet efter företagets driftsriktning visar att Arbete på entreprenad var vanligast bland mjölkföretag. Förädling och försäljning av gårdsprodukter var däremot, som man skulle kunna förvänta sig, vanligast på trädgårdsföretag.

Antal företag med kombinationsverksamhet ökar

År 2007 hade drygt 16 800, eller 23 %, av jordbruksföretagen någon form av kombinationsverksamhet som hade direkt samband med jordbruket. Detta är en ökning med tio procent sedan år 2005.

Före år 2007 antogs att de företag som inte fyllt i någon uppgift i strukturundersökningens avsnitt om kombinationsverksamhet gjorde det för att de inte hade någon kombinationsverksamhet. I den särskilda enkätundersökningen om jordbruksföretagens kombinationsverksamhet som genomfördes år 2006 visade det sig att den tidigare metoden underskattat antalet företag med kombinationsverksamhet.

År 2007 infördes därför en ny förbättrad metod för hantering av de företag som inte besvarade frågan. Metodändringen resulterade i att det skattade antalet företag med kombinationsverksamhet ökar. Det bör dock påpekas att bortsett metodändringen ökar antalet företag med uppskattningsvis tio procent mellan 2005 och 2007. I tablå A redovisas det skattade antalet företag med olika verksamheter 2007 med ny och gammal metod. För jämförelse finns också uppgifter avseende 2005 med gammal metod.

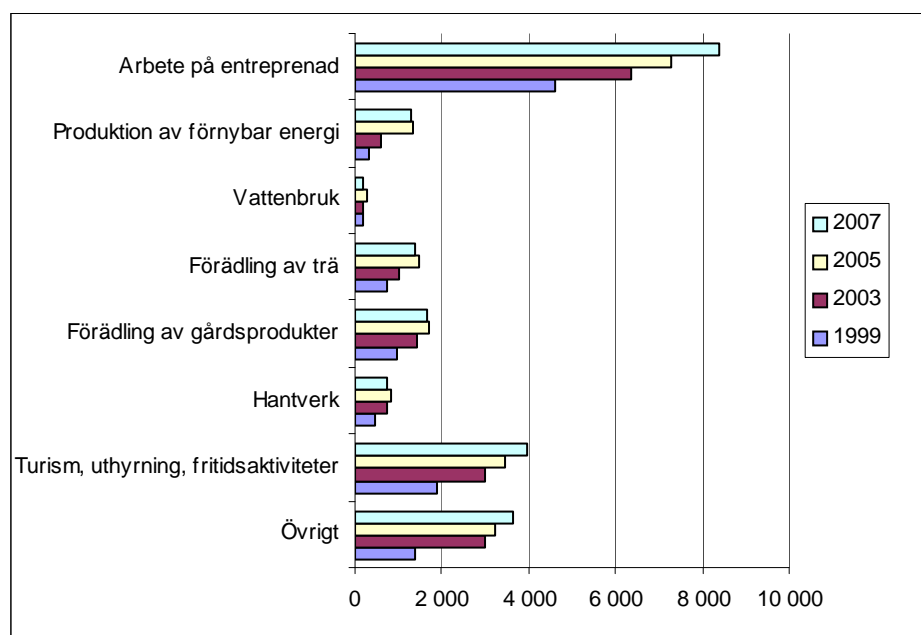
Samtliga resultat avseende åren 1999, 2003 och 2005 i detta Statistiska meddelande har på grund av metodändringen räknats om med den nya metoden. Detta betyder att siffror för dessa år i denna publikation inte överensstämmer med tidigare publicerade uppgifter.

Tablå A. Jämförelse mellan ny och gammal metod

| | 2005 gammal metod | 2007 gammal metod | 2007 ny metod |
|---------------------------------------|-------------------------|-------------------------|---------------------|
| Turism, uthyrning, fritidsaktiviteter | 2 265 | 2 603 | 3 951 |
| Hantverk | 558 | 501 | 737 |
| Förädling av gårdsprodukter | 1 104 | 1 071 | 1 668 |
| Förädling av trä | 985 | 929 | 1 387 |
| Vattenbruk | 183 | 111 | 171 |
| Produktion av förnybar energi | 874 | 834 | 1 271 |
| Arbete på entreprenad | 4 652 | 5 364 | 8 410 |
| Övrigt | 2 105 | 2 384 | 3 635 |
| Totalt | 9 952 | 10 936 | 16 826 |

Av figur C nedan framgår att antalet företag med kombinationsverksamhet har ökat stadigt sedan år 1999. Arbete på entreprenad är den kombinationsverksamhet där antalet företag som sysslade med verksamheten ökade mest under perioden.

Den verksamhet som procentuellt ökat mest är dock Produktion av förnybar energi. Den ökade från drygt 300 företag år 1999 till runt 1 300 företag åren 2005 och 2007.

Figur C. Antal företag med kombinationsverksamhet åren 1999, 2003, 2005 samt 2007¹

1) Antalet företag med kombinationsverksamhet 1999, 2003 och 2005 har räknats om med hjälp av 2007 års metod.

Tabeller

Teckenförklaring

Explanation of symbols

| | | |
|-----|---|--------------------|
| – | Noll | Zero |
| 0 | Mindre än 0,5 | Less than 0.5 |
| 0,0 | Mindre än 0,05 | Less than 0.05 |
| .. | Uppgift inte tillgänglig eller för osäker för att anges | Data not available |
| . | Uppgift kan inte förekomma | Not applicable |
| * | Preliminär uppgift | Provisional figure |

1. Antal företag med kombinationsverksamhet som har direkt samband med jordbruket, samtliga företagskategorier år 2007

Number of holdings, of all holding categories, with other gainful activities directly related to the holding 2007

Medelfel för totaler, kursivt i procent. *Standard errors for totals in per cent.*

| Område Storleksgrupp | Turism, uthyrning och andra fritids- aktiviteter | Hantverk | Förädling och för- säljning av gårds- produkter | Föräd- ling av trä | Vatten- bruk | Produk- tion av förnybar energi | Arbete på entre- prenad | Övrigt | Företag med någon verks- samhet | Medel- fel |
|-----------------------------------|--|----------|---|--------------------------|-----------------|--|----------------------------------|--------|---|---------------|
| Län | | | | | | | | | | |
| Stockholms | 205 | 26 | 88 | 54 | 5 | 49 | 370 | 147 | 706 | 6,4 |
| Uppsala | 134 | 45 | 94 | 67 | 1 | 65 | 442 | 166 | 776 | 3,6 |
| Södermanlands | 176 | 25 | 41 | 44 | 8 | 27 | 357 | 151 | 651 | 3,8 |
| Östergötlands | 235 | 51 | 90 | 64 | 21 | 92 | 534 | 206 | 978 | 3,0 |
| Jönköpings | 234 | 39 | 70 | 113 | 15 | 41 | 419 | 157 | 883 | 4,9 |
| Kronobergs | 261 | 18 | 34 | 28 | 5 | 6 | 269 | 128 | 642 | 16,3 |
| Kalmar | 252 | 40 | 88 | 52 | 14 | 40 | 411 | 148 | 821 | 3,5 |
| Gotlands | 131 | 21 | 67 | 36 | 10 | 56 | 201 | 97 | 460 | 3,8 |
| Blekinge | 69 | 11 | 35 | 27 | 5 | 19 | 186 | 40 | 307 | 5,8 |
| Skåne | 422 | 121 | 252 | 98 | 22 | 142 | 1 046 | 519 | 2 072 | 2,1 |
| Hallands | 165 | 22 | 83 | 69 | 7 | 65 | 321 | 182 | 734 | 3,5 |
| Västra Götalands | 731 | 129 | 283 | 271 | 29 | 284 | 1 462 | 651 | 3 037 | 2,2 |
| Värmlands | 215 | 14 | 58 | 49 | 4 | 53 | 376 | 120 | 734 | 7,6 |
| Örebro | 95 | 36 | 55 | 41 | 6 | 53 | 377 | 113 | 628 | 16,6 |
| Västmanlands | 87 | 10 | 18 | 34 | 3 | 56 | 224 | 84 | 423 | 7,3 |
| Dalarnas | 109 | 7 | 76 | 52 | 5 | 60 | 257 | 110 | 533 | 7,2 |
| Gävleborgs | 88 | 35 | 65 | 45 | 0 | 43 | 327 | 201 | 666 | 8,0 |
| Västernorrlands | 94 | 28 | 44 | 81 | 2 | 56 | 246 | 129 | 515 | 8,3 |
| Jämtlands | 108 | 7 | 51 | 39 | 0 | 11 | 177 | 125 | 435 | 11,5 |
| Västerbottens | 90 | 37 | 54 | 67 | 6 | 29 | 241 | 96 | 504 | 9,1 |
| Norrbottens | 51 | 14 | 24 | 57 | 3 | 24 | 167 | 67 | 320 | 13,0 |
| Produktionsområde | | | | | | | | | | |
| Götalands södra slättbygder | 214 | 45 | 163 | 50 | 12 | 108 | 655 | 323 | 1 287 | 2,6 |
| Götalands mellanbygder | 425 | 79 | 229 | 93 | 23 | 116 | 783 | 360 | 1 612 | 2,4 |
| Götalands norra slättbygder | 373 | 74 | 169 | 130 | 26 | 208 | 959 | 369 | 1 849 | 2,5 |
| Svealands slättbygder | 721 | 140 | 278 | 227 | 22 | 239 | 1 806 | 640 | 3 203 | 3,9 |
| Götalands skogsbygder | 1 381 | 242 | 422 | 446 | 61 | 296 | 2 322 | 1 010 | 4 861 | 2,8 |
| Mellersta Sv. skogsbygder | 387 | 40 | 152 | 153 | 11 | 130 | 727 | 336 | 1 565 | 4,8 |
| Nedre Norrland | 234 | 67 | 175 | 157 | 7 | 120 | 709 | 420 | 1 496 | 5,3 |
| Övre Norrland | 216 | 52 | 80 | 130 | 9 | 54 | 450 | 177 | 954 | 7,4 |
| Stödområde | | | | | | | | | | |
| Stödområde 1 | 134 | 5 | 40 | 72 | 0 | 19 | 189 | 64 | 429 | 13,5 |
| Stödområde 2a | 134 | 61 | 103 | 96 | 9 | 52 | 431 | 243 | 906 | 6,9 |
| Stödområde 2b | 108 | 41 | 72 | 93 | 2 | 72 | 363 | 194 | 737 | 7,2 |
| Stödområde 3 | 174 | 17 | 70 | 45 | 6 | 42 | 354 | 179 | 748 | 8,4 |
| Stödområde 4a+4b | 278 | 24 | 111 | 112 | 5 | 113 | 559 | 237 | 1 163 | 5,3 |
| Stödområde 5a | 768 | 126 | 205 | 242 | 22 | 137 | 1 119 | 451 | 2 475 | 5,0 |
| Stödområde 5b | 771 | 130 | 311 | 247 | 39 | 206 | 1 316 | 652 | 2 781 | 2,5 |
| Stödområde 5c | 304 | 55 | 72 | 74 | 21 | 62 | 516 | 187 | 1 017 | 3,8 |
| Stödområde 5m | 119 | 15 | 54 | 41 | 8 | 56 | 291 | 115 | 540 | 4,5 |
| Övriga riket | 1 163 | 263 | 631 | 366 | 59 | 513 | 3 271 | 1 313 | 6 030 | 2,2 |
| Storleksgrupp åker, hektar | | | | | | | | | | |
| - 2,0 | 19 | 4 | 74 | 18 | 2 | 1 | 55 | 13 | 156 | 13,7 |
| 2,1 - 5,0 | 752 | 101 | 193 | 228 | 28 | 128 | 641 | 587 | 2 245 | 7,4 |
| 5,1 - 10,0 | 682 | 150 | 225 | 247 | 29 | 166 | 714 | 740 | 2 364 | 4,0 |
| 10,1 - 20,0 | 653 | 151 | 343 | 289 | 20 | 204 | 1 240 | 701 | 2 779 | 3,3 |
| 20,1 - 30,0 | 407 | 119 | 174 | 163 | 37 | 134 | 911 | 380 | 1 789 | 2,3 |
| 30,1 - 50,0 | 467 | 90 | 180 | 174 | 24 | 170 | 1 326 | 410 | 2 276 | 2,1 |
| 50,1 - 100,0 | 568 | 77 | 243 | 184 | 12 | 204 | 1 887 | 444 | 2 870 | 0,9 |
| 100,0 - | 402 | 46 | 237 | 84 | 19 | 265 | 1 636 | 361 | 2 347 | 0,2 |
| Hela riket¹ | | | | | | | | | | |
| 2007 | 3 951 | 738 | 1 668 | 1 387 | 171 | 1 271 | 8 411 | 3 635 | 16 826 | 1,3 |
| 2005 | 3 438 | 821 | 1 719 | 1 471 | 282 | 1 332 | 7 294 | 3 210 | 15 314 | .. |
| 2003 | 2 984 | 752 | 1 408 | 1 036 | 194 | 584 | 6 367 | 2 993 | 13 415 | .. |
| 1999 | 1 884 | 462 | 967 | 754 | 185 | 309 | 4 591 | 1 394 | 8 793 | .. |

1) Antalet företag med kombinationsverksamhet 1999, 2003 och 2005 har räknats om med hjälp av 2007 års metod.

2. Antal företag med kombinationsverksamhet som har direkt samband med jordbruket, efter driftsriktning 2007

2. Number of holdings, of all holding categories, with other gainful activities directly related to the holding, by type of farming 2007

| Driftsriktning | Turism, uthyrning och andra fritidsaktiviteter | Hantverk | Förädling och försäljning av gårdsprodukter | Förädling av trä | Vattenbruk | Produktion av förnybar energi | Arbete på entreprenad | Övrigt | Företag med någon verksamhet | Medel- Fel |
|-------------------------------|--|----------|---|------------------|------------|-------------------------------|-----------------------|--------|------------------------------|------------|
| Växtodling | | | | | | | | | | |
| - Jordbruksväxter (111) | 891 | 144 | 342 | 334 | 56 | 410 | 2 653 | 1 088 | 4 709 | 1,7 |
| - Trädgårdsväxter (130) | 62 | 7 | 160 | 1 | 3 | 5 | 105 | 69 | 339 | 9,1 |
| - Jordbr.- och trädgårdsv. | 38 | 11 | 121 | 24 | 1 | 46 | 133 | 71 | 316 | 7,6 |
| Husdjursskötsel | | | | | | | | | | |
| - Mjölkkor (211) | 323 | 29 | 82 | 115 | 11 | 100 | 1 100 | 223 | 1 616 | 1,8 |
| - Köttdjur (212) | 614 | 152 | 186 | 235 | 29 | 154 | 1 623 | 467 | 2 719 | 2,4 |
| - Övrig husdjursskötsel (253) | 490 | 194 | 382 | 103 | 14 | 125 | 714 | 317 | 1 685 | 3,3 |
| Blandat jordbruk (321) | 381 | 61 | 225 | 130 | 9 | 128 | 955 | 235 | 1 633 | 2,7 |
| Småbruk (900) | 1 153 | 140 | 169 | 444 | 48 | 303 | 1 129 | 1 164 | 3 811 | 4,8 |
| Hela riket¹ | | | | | | | | | | |
| 2007 | 3 951 | 738 | 1 668 | 1 387 | 171 | 1 271 | 8 411 | 3 635 | 16 826 | 1,3 |
| 2005 | 3 438 | 821 | 1 719 | 1 471 | 282 | 1 332 | 7 294 | 3 210 | 15 314 | .. |
| 2003 | 2 984 | 752 | 1 408 | 1 036 | 194 | 584 | 6 367 | 2 993 | 13 415 | .. |
| 1999 | 1 884 | 462 | 967 | 754 | 185 | 309 | 4 591 | 1 394 | 8 793 | .. |

1) Antalet företag med kombinationsverksamhet 1999, 2003 och 2005 har räknats om med hjälp av 2007 års metod.

Fakta om statistiken

Sedan lång tid tillbaka genomförs i Sverige statistiska undersökningar för att redovisa jordbrukets struktur i juni månad. Vissa år består en del av denna redovisning i att statistiskt belysa sysselsättningen i jordbruket, inklusive jordbruksföretagens kombinationsverksamheter. Statistiken är EU-reglerad enligt Rådets förordning (EEG) 571/88 av den 19 februari 1988 om uppläggnings- och gemenskapsundersökningar om företagsstrukturen i jordbruket.

Detta omfattar statistiken

Definitioner och förklaringar

Den population, som statistiken ska belysa, utgörs av samtliga jordbruksföretag i landet som i juni 2007

- brukade mer än 2,0 ha åkermark, eller
- innehade stora djurbesättningar - minst 50 kor eller 250 nötkreatur eller 50 suggor eller 250 svin eller 50 tackor eller 1 000 höns (inklusive kycklingar), eller
- innehade minst 2 500 kvadratmeter frilandsareal för trädgårdsproduktion, eller
- innehade minst 200 kvadratmeter växthusyta för trädgårdsproduktion.

Med jordbruksföretag avses en inom jordbruk, husdjursskötsel eller trädgårdsodling bedriven verksamhet under en och samma driftsledning.

De variabler som redovisas i detta Statistiska meddelande är

- antal företag med verksamhet utanför jordbruket.

Dessa variabler redovisas efter indelningarna län, produktionsområde, stödområde, driftsriktning samt storleksgrupp åkerareal. Kombinationsverksamhet som har direkt samband med jordbruket redovisas enligt följande kategorier: *Turism, uthyrning och andra fritidsaktiviteter, Hantverk, Förädling och försäljning av gårdsprodukter, Förädling av trä, Vattenbruk, Produktion av förnybar energi, Arbeta på entreprenad* samt *Övrigt*. Referensperiod är år 2007.

Så görs statistiken

Denna statistik redovisar antal företag med kombinationsverksamhet som har direkt samband med jordbruket under 2007 och baseras på uppgifter från Lantbruksregistret (LBR) 2007. Registret uppdateras årligen genom enkätundersökningar och information från administrativa register såsom t.ex. Jordbruksverkets register över arealbaserade stöd (ARARAT). I juni 2007 genomfördes en post-enkätundersökning till ca 30 000 jordbruksföretag som bl.a. innehöll frågor om kombinationsverksamhet på företagen. Undersökningen har genomförts till följd av krav inom EU på att statistiska undersökningar om strukturen i jordbruket vissa år ska genomföras i samtliga EU-länder.

Statistikens tillförlitlighet

I denna statistik förekommer täckningsfel, bortfallsfel, mätfel, bearbetningsfel och modellfel. Av dessa fel torde bortfallsfel och till viss del även modell- och mätfel påverka tillförlitligheten i statistiken. Tillförlitligheten redovisas kvantitativt enbart genom precisionen (relativa medelfelet) i skattningarna, som främst

avspeglar urvalsfel och effekten av andra slumpmässiga fel, däremot inte minnesfel eller systematiska fel såsom bortfallsfel.

Före år 2007 antogs att de företag som inte fyllt i någon uppgift i strukturundersökningens avsnitt om kombinationsverksamhet gjorde det för att de inte hade någon kombinationsverksamhet. I den särskilda enkätundersökningen om jordbruksföretagens kombinationsverksamhet som genomfördes år 2006 visade det sig att en del av jordbruksföretagen som inte besvarat avsnittet i strukturundersökningen bedrev kombinationsverksamhet. Den tidigare metoden hade alltså underskattat antalet företag med kombinationsverksamhet.

År 2007 infördes därför en ny förbättrad metod för hantering av de företag som inte besvarade frågan. Metodändringen resulterade i att det skattade antalet företag med kombinationsverksamhet ökar. Beräkningar för 2007 med både ny och gammal metod redovisas i Tablå A i avsnittet Statistiken med kommentarer.

Bra att veta

En ny metod för imputering av saknade uppgifter har använts för att räkna fram 2007 års resultat (se avsnittet Statistiken tillförlitlighet ovan).

Annan statistik

Uppgifter om jordbruksföretag (efter t.ex. brukningsform och företagarkategori) och jordbruksföretagare (efter ålder och kön) redovisas i det Statistiska meddelandet JO 34 SM 0801 (Företag och företagare i juni 2007) och uppgifter om jordbruksföretagens driftsinriktning redovisas i JO 35 SM 0801 (Jordbruksföretagens driftsinriktning 2007. Svensk typologi.). Uppgifterna i dessa Statistiska meddelanden baseras på en totalundersökning och stämmer därför inte exakt med de uppgifter som publiceras i detta Statistiska meddelande som baseras på uppgifter från ett urval av företag. Uppgifter om sysselsättningen inom jordbruket (bl.a. antal sysselsatta efter kön och ålder, antal årsverken (AWU) efter kön och ålder etc.) redovisas i JO 30 0801 (Sysselsättning i Jordbruket 2007).

Elektronisk publicering

Detta Statistiska meddelande finns kostnadsfritt åtkomligt på Jordbruksverkets webbplats <http://www.sjv.se> under Statistik samt på SCB:s webbplats <http://www.scb.se> under Jord- och skogsbruk, fiske.

Mer information om statistiken och dess kvalitet ges i en särskild [Beskrivning av statistiken](#).

In English

Summary

In 2007, approximately 16 800, or 23 per cent, of the holdings had some kind of other gainful activity beside the agriculture activity, but directly related to the holding. The most common form of other gainful activities was different forms of contract work. Of the holdings involved with other gainful activities directly related to the holding, about 50 per cent were involved in contract work. The most common activity beside contract work was activities within tourism, letting, and other leisure activities. Approximately 4 000 holdings, or 24 per cent of the holdings, were involved in these types of activities.

A new method for imputations of missing or incomplete data was used in order to calculate the result for 2007. This decision was taken after having reviewed a report examining other gainful activities and income of Swedish agriculture holdings (Statistikrapport 2007:3, Other gainful activities on the agricultural holding and income of the agricultural household). This report indicated that the number of holdings involved with other gainful activities directly related to the holding, was in fact greater than what has previously been estimated. A template for the number of holdings which ran this type of activity was calculated. Hence, in cases where the holder had neglected to leave information, the calculated template was used to imputate data. In previous surveys, in cases where the holder had left such information out, it was simply regarded as a negative answer. Statistics on the number of holdings involved in other gainful activities has most likely been underestimated in previous years. The data from the 2007 survey are likely to be more accurate.

List of tables

| | |
|--|---|
| Explanation of symbols | 6 |
| Number of holdings, of all holding categories, with other gainful activities directly related to the holding 2007 | 7 |
| 2. Number of holdings, of all holding categories, with other gainful activities directly related to the holding, by type of farming 2007 | 8 |

List of terms

| | |
|------------------|---------------------------------|
| Andra | Other |
| Entreprenad | Contract |
| Fritidsaktivitet | Leisure activity |
| Förnybar energi | Renewable energy |
| Försäljning | Sales; selling |
| Förädling | Processing |
| Förädling av trä | Processing of wood |
| Gårdsprodukt | Product produced at the holding |
| Hantverk | Craft |

| | |
|-------------------|-----------------|
| Län | County |
| Medelfel | Standard error |
| Område | Region |
| Procent | Per cent |
| Produktion | Production |
| Produktionsområde | Production area |
| Storleksgrupp | Size group |
| Stödområde | Support area |
| Tabell | Table |
| Totalt | Total |
| Turism | Tourism |
| Uthyrning | Letting |
| Vattenbruk | Water usage |
| Verksamhet | Activity |
| Åker | Arable land |
| Övrigt | Other |