

Antal nötkreatur i december 2015

Number of cattle in December 2015

I korta drag

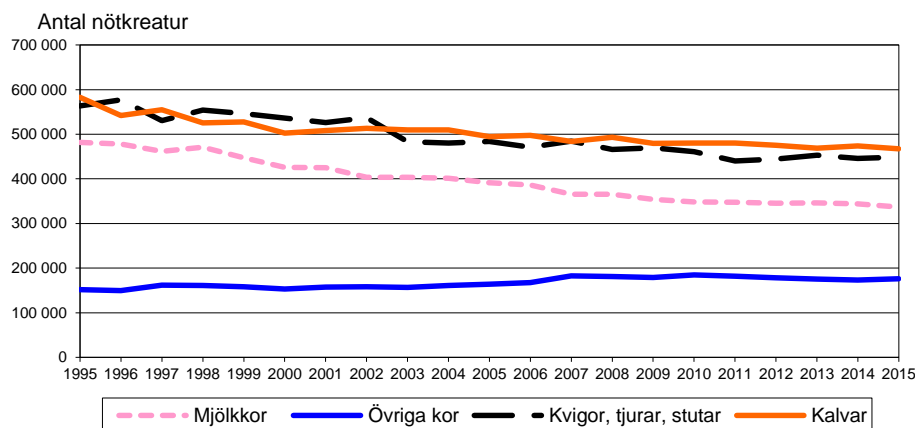
Antalet företag med mjölkkor minskar

Det totala antalet nötkreatur i landet beräknas ha uppgått till 1 428 400 st i december 2015, vilket är en liten nedgång sedan december 2014. Sedan föregående år har antalet mjölkkor minskat med 2,1 % medan antalet övriga kor ökat med 1,5 %. Antalet kvigor, tjurar och stutar har ökat med 0,7 % sedan december 2014. Det är kvigor, tjurar och stutar mellan 1 och 2 år som ökat med 2,3% medan djuren över 2 år minskat med drygt 4 % på ett år.

Sedan december 2000 har antalet nötkreatur minskat med nästan 12 %, medan antalet mjölkkor minskat med 21 %. Antalet övriga kor har däremot ökat med närmare 15 % sedan december 2000. Övriga kategorier har minskat i antal under motsvarande period.

Antalet företag med nötkreatur fortsätter att minska och har gjort så i många år. Sedan december 2014 har antalet företag minskat med nästan 500 st, eller 2,7 %. För företag med mjölkkor är minskningen 6,1 % sedan ett år tillbaka. Mellan juni 2014 och juni 2015 var minskningen 5,6 %.

Figur A. Antal nötkreatur i december 1995–2015



Anders Grönvall, 036 – 15 57 91
 statistik@jordbruksverket.se

Statistiken har producerats av Statens Jordbruksverk, som ansvarar för officiell statistik inom området.

Serie JO – Jordbruk, skogsbruk och fiske. Utkom den 16 februari 2016.
 Tidigare publicering: Se avsnittet Fakta om statistiken.
 Utgivare av Statistiska meddelanden är Stefan Lundgren, SCB.

Innehåll

Tabeller	3
<hr/>	
Teckenförklaring	3
1. Antal nötkreatur i december 2013, 2014 och 2015	3
2. Antal nötkreatur i December 2015	4
3. Antal företag med nötkreatur i December 2015	4
Fakta om statistiken	5
<hr/>	
Detta omfattar statistiken	5
Definitioner och förklaringar	5
Så görs statistiken	5
Statistikens tillförlitlighet	6
Bra att veta	6
Annan statistik	6
Elektronisk publicering	6
In English	7
<hr/>	
Summary	7
List of tables	7

Tabeller

Teckenförklaring

Explanation of symbols

–	Noll	Zero
0	Mindre än 0,5	Less than 0.5
0,0	Mindre än 0,05	Less than 0.05
..	Uppgift inte tillgänglig eller för osäker för att anges	Data not available
.	Uppgift kan inte förekomma	Not applicable
*	Preliminär uppgift	Provisional figure

1. Antal nötkreatur i december 2013, 2014 och 2015

1. Number of cattle in December 2013, 2014 and 2015

Djurslag <i>Type of animal</i>	2013	2014	2015
Mjölkkor <i>Dairy cows</i>	346 122	344 191	336 801
Övriga kor <i>Other cows</i>	175 437	173 224	175 804
Summa kor <i>Total cows</i>	521 559	517 415	512 605
Kvigor 2 år och däröver <i>Heifers of 2 years and over</i>	83 422	83 251	79 979
Kvigor mellan 1 och 2 år <i>Heifers aged between 1 and 2 years</i>	219 254	215 140	219 718
Tjurar och stutar 2 år och däröver <i>Bulls and steers of 2 years and over</i>	27 105	27 997	26 425
Tjurar och stutar mellan 1 och 2 år <i>Bulls and steers aged between 1 and 2 years</i>	123 108	119 261	122 482
Summa kvigor, tjurar och stutar <i>Total heifers, bulls and steers</i>	452 889	445 649	448 604
Kalvar under 1 år, kvigkalvar <i>Calves less than 1 year old, female</i>	237 192	239 237	234 177
Kalvar under 1 år, tjur- och stutkalvar <i>Calves less than 1 year old, male</i>	231 878	234 186	233 012
Summa kalvar under 1 år <i>Total calves less than 1 year old</i>	469 070	473 423	467 189
Summa nötkreatur <i>Total cattle</i>	1 443 518	1 436 487	1 428 398

2. Antal nötkreatur i december 2015**2. Number of cattle in December 2015**

Område	Kor för mjölk- produktion	Kor för uppföd- ning av kalvar	Summa kor	Kvigor, tjurar och stutar	Kalvar under 1 år	Summa nötkreatur
Produktionsområde						
Götalands södra slättbygder	26 907	9 041	35 948	26 510	32 595	95 053
Götalands mellanbygder	64 534	24 942	89 476	84 165	86 229	259 870
Götalands norra slättbygder	42 738	17 815	60 553	52 191	59 389	172 133
Svealands slättbygder	32 718	21 383	54 101	50 660	53 037	157 798
Götalands skogsbygder	108 952	71 023	179 975	160 751	161 555	502 281
Mellersta Sveriges skogsb.	17 586	14 295	31 881	26 765	27 362	86 008
Nedre Norrland	23 026	13 576	36 602	29 335	28 812	94 749
Övre Norrland	20 340	3 729	24 069	18 227	18 210	60 506
Hela riket						
December 2015	336 801	175 804	512 605	448 604	467 189	1 428 398
December 2014	344 191	173 224	517 415	445 649	473 423	1 436 487
December 2013	346 122	175 437	521 559	452 889	469 070	1 443 518
December 2010	348 564	184 987	533 551	460 524	480 428	1 474 503
December 2005	391 124	164 096	555 220	484 008	494 546	1 533 774

3. Antal företag med nötkreatur i december 2015**3. Number of holdings with cattle in December 2015**

Område	Kor för mjölk- produktion	Kor för uppföd- ning av kalvar	Summa kor	Kvigor, tjurar och stutar	Kalvar under 1 år	Summa nötkreatur
Produktionsområde						
Götalands södra slättbygder	207	456	663	732	667	769
Götalands mellanbygder	614	1 134	1 746	1 898	1 778	2 010
Götalands norra slättbygder	456	823	1 278	1 469	1 362	1 566
Svealands slättbygder	426	1 218	1 639	1 863	1 684	2 049
Götalands skogsbygder	1 407	4 665	6 062	6 681	6 112	7 190
Mellersta Sveriges skogsb.	234	900	1 132	1 288	1 132	1 430
Nedre Norrland	363	860	1 222	1 379	1 255	1 501
Övre Norrland	332	283	614	731	677	786
Hela riket¹⁾						
December 2015	4 039	10 339	14 356	16 041	14 667	17 301
December 2014	4 302	10 459	14 737	16 476	15 107	17 776

1) Uppgifter över antalet företag med nötkreatur finns inte framräknade för tidigare år.

Fakta om statistiken

Sedan många år tillbaka genomförs årliga statistiska undersökningar i Sverige för att redovisa jordbrukets struktur. Som en del av denna redovisning undersöks antalet husdjur av olika slag samt antalet företag med husdjur i juni varje år. Undersökningarna genomförs i form av postenkäter till jordbruksföretagen.

I samband med EU-inträdet 1995 blev Sverige genom EU-direktiv och EU-beslut ålagt att genomföra statistiska undersökningar om antalet nötkreatur två gånger per år och om antalet får, lamm och svin en gång per år. Motsvarande undersökningar ska genomföras i samtliga medlemsländer och undersökningsresultaten används bl.a. för prognoser av medlemsländernas köttproduktion.

Åren 1995–2001 genomfördes alltså i Sverige, enligt EU:s regler, undersökningar om antalet nötkreatur och svin i december, vilka baserades på postenkäter till jordbruksföretagen. Fr.o.m. 2002 genomförs undersökningen i december avseende nötkreatur genom att uppgifter hämtas från Jordbruksverkets administrativa register. Samma år upphörde undersökningen om antalet svin i december.

Detta omfattar statistiken

Definitioner och förklaringar

Den population som statistiken ska belysa utgörs av samtliga jordbruksföretag i landet som i december 2015 hade nötkreatur och i juni 2015:

- brukade mer än 2,0 ha åkermark, eller
- brukade minst 5,0 ha jordbruksmark (åkermark + betesmark), eller
- innehade djurbesättningar på – minst 10 nötkreatur eller 10 suggor eller 50 svin eller 20 får och lamm eller 1 000 fjäderfä, eller
- bedrev yrkesmässig trädgårdsodling om minst 2 500 kvadratmeter fri-landsareal eller 200 kvadratmeter växthusyta.

I statistiken ingår endast de nötkreatur, som enligt CDB befann sig på något av de jordbruksföretag som ingår i Jordbruksverkets lantbruksregister (LBR). Detta är ett statistikregister som avses innehålla uppgifter gällande alla jordbruksföretag i målpopulationen.

Fr.o.m. år 2010 har definitionen för vad som räknas som jordbruksföretag ändrats något. Detta för att ta hänsyn till EU:s avgränsningar, som inte fullt ut stämde överens med de svenska. Uppgifterna fr.o.m. 2010 är därför inte fullt jämförbara med tidigare år. Skillnaden mellan de båda definitionerna av vad som räknas som jordbruksföretag motsvarade i december 2010 ca 10 000 nötkreatur, där den nya definitionen gav fler djur.

I detta Statistiska meddelande redovisas variabeln:

- antal nötkreatur och antalet företag med nötkreatur i december 2015 för riket totalt och för följande slag av nötkreatur:

mjölkkor, övriga kor, kvigor, tjurar och stutar samt kalvar med viss fördelning på djurens ålder m.m.

Så görs statistiken

Statistiken framställs genom elektronisk bearbetning av informationen i Jordbruksverkets centrala djurdatabas (CDB), som innehåller aktuella uppgifter om samtliga nötkreatur i landet, och information om mjölkleveranser för december 2015, den månad statistiken avser.

Statistikens tillförlitlighet

I denna statistik förekommer mätfel och bearbetningsfel. Dessa fel bedöms ha obetydlig inverkan på statistikens tillförlitlighet. Urvalsfel eller bortfallsfel förekommer inte, eftersom denna statistik baseras på uppgifter från samtliga jordbruksföretag i den statistiska ramen.

Mätfel förekommer i den grad uppgifterna i de använda registren är felaktiga. Jordbrukare med nötkreatur ska rapportera förändringar i sina nötkreatursbestånd till CDB inom sju dagar. I registret genomförs kontinuerligt kontroller av uppgifternas riktighet, varvid minst 5 % av djurhållarna kontrolleras på plats årligen. Därutöver sker administrativa kontroller.

Vid framställningen av statistiken har man antagit att samtliga kor i besättningar med mjölkleveranser i december är mjölkkor. Detta ger en överskattning av antalet mjölkkor, som beräknas vara mindre än 1 %, och motsvarande underskattning av antalet övriga kor.

Bra att veta

Jämförbarheten är god med motsvarande statistik för december tidigare år och med motsvarande statistik för övriga EU-länder. Dock finns sedan 2002 en mindre överskattning av antalet mjölkkor och motsvarande underskattning av antalet övriga kor (se ovan). Vid jämförelser med de undersökningar som genomförs i juni varje år bör hänsyn tas till att det förekommer en viss säsongsvariation i antalet nötkreatur av olika slag.

Annan statistik

Statistikuppgifter har översänts till EU:s statistikkontor Eurostat och kommer, tillsammans med motsvarande statistik för övriga EU-länder, att finnas tillgänglig på Eurostats webbplats.

Redovisning av antalet nötkreatur, samt av andra djurslag, görs även avseende förhållandet i juni månad. Dessa uppgifter finns publicerade i separata SM respektive Jordbruksverkets statistikdatabas på www.jordbruksverket.se.

Elektronisk publicering

Detta Statistiska meddelande finns kostnadsfritt åtkomligt på Jordbruksverkets webbplats <http://www.jordbruksverket.se> under Statistik samt på SCB:s webbplats <http://www.scb.se> under Jord- och skogsbruk, fiske.

Mer information om statistiken och dess kvalitet ges i en särskild [Beskrivning av statistiken](#).

In English

Summary

Number of cattle in December 2015

If you would like to download the publication in PDF format, then please click on the link “Första sidan – I korta drag” above, then click on the link “Hela publikationen (PDF)”.

The total number of cattle in December 2015 was 1 428 398 which is a slight decrease since December 2014. The number of dairy cows decreased by 2.1 %, and the number of other cows increased by 1.5 %.

The total number of heifers, bulls and steers increased by 0.7 % since December 2014. The increase can be attributed to animals aged between 1 and 2. Animals older than 2 years, however, decreased by 4.4 %. The number of calves increased by 6 200 animals during 2015.

Since December 2000, the total number of cattle has decreased by 12 %. The number of dairy cows decreased by 21 % while the number of other cows increased by 15 %. For all other categories, the number of animals decreased during the period.

The total number of holdings with cattle has decreased for many years. Since December 2014, the total number of holdings decreased by 2.7 % or almost 500 holdings. The number of holdings with dairy cows has also continued to decrease. Such holdings amounted to just over 4 000 animals which was a decrease by 6.1 % compared to December 2014. Between June 2014 and June 2015, the decrease was 5.6 % for this category of holdings.

List of tables

Explanation of symbols	3
1. Number of cattle in December 2013, 2014 and 2015	3
2. Number of cattle in December 2015	4
3. Number of holdings with cattle in December 2015	4