

## Jordbrukarhushållens inkomster 2011

Incomes of agricultural households 2011

### I korta drag

#### Jordbrukarhushållens inkomster ökade 2011

Jordbrukarhushållens genomsnittliga hushållsinkomst efter transfereringar ökade år 2011 med 11 000 kr eller 3 % till 328 100 kr. Föregående år var ökningen 7 %. Ökningen under 2011 var störst vid växtodlingsföretag.

Vid heltidsjordbruk, jordbruksföretag som kräver en arbetsinsats av minst 1 600 standardtimmar per år, var den genomsnittliga hushållsinkomsten 335 000 kr. Den genomsnittliga inkomsten för heltidsjordbruk var störst hos växtodlingsföretag.

Vid småbruk, jordbruksföretag som har ett arbetsbehov som är lägre än 400 standardtimmar per år, var den genomsnittliga hushållsinkomsten 331 500 kr.

Tablå A. Hushållsinkomst efter transfereringar 2009–2011. Kronor per hushåll

	Heltidsjordbruk <sup>1)</sup>		Småbruk <sup>1)</sup>		
	2011	2011	2011	2010	2009
<b>Hela riket</b>	335 000	331 500	328 100	317 100	295 800
<b>Åker, hektar</b>					
20,1- 30,0	291 500	312 100	314 000	303 300	282 800
30,1- 50,0	312 500	309 900	320 000	306 500	282 400
50,1-100,0	342 800	330 600	343 800	336 100	300 800
100,1-200,0	362 300	..	365 000	362 400	316 100
200,1-	321 500	..	321 000	389 100	322 600
<b>Driftsinriktning</b>					
Jordbruksväxter	387 100	.	338 300	324 600	299 600
Mjölkkor	321 400	.	320 400	327 800	278 300
Kött djur	335 600	.	323 800	311 400	289 200
Andra husdjur	231 800	.	304 300	313 100	303 900

1) Hushåll som driver jordbruksföretaget i aktieföretagsform ingår inte.



Monica Eidstedt, 036 – 15 57 97  
 statistik@jordbruksverket.se

Statistiken har producerats av Statens Jordbruksverk, som ansvarar för officiell statistik inom området.

ISSN 1404-5834 Serie JO – Jordbruk, skogsbruk och fiske. Utkom den 31 maj 2013.  
 Tidigare publicering: Se avsnittet Fakta om statistiken.  
 Utgivare av Statistiska meddelanden är Stefan Lundgren, SCB.

## Innehåll

<b>Statistiken med kommentarer</b>	<b>4</b>
<b>Hushållsinkomster</b>	<b>4</b>
Hushållsinkomster före och efter transfereringar	4
Hushållsinkomst efter transfereringar för olika typer av jordbrukarhushåll	5
Skillnader i hushållsinkomster mellan länen	5
Förvärvsinkomster	6
<b>Jordbrukarhushållens justerade inkomster av näringsverksamhet</b>	<b>6</b>
Justeringar av taxerad inkomst av näringsverksamhet till justerad inkomst av näringsverksamhet	6
Justerad inkomst av näringsverksamhet för olika typer jordbrukarhushåll	7
Inverkan av underskott i näringsverksamhet	8
Räntefördelning, expensionsmedel och periodiseringsfond	9
<b>Förvärvsinkomster fördelade på kvinnor och män</b>	<b>10</b>
<b>Tabeller</b>	<b>12</b>
Teckenförklaring	12
1. Hushållsinkomst efter transfereringar 2009–2011 med uppdelning på inkomstkomponenter. Kronor per hushåll	13
2. Taxerade förvärvsinkomster m.m. 2011. Kronor per hushåll	14
3. Hushållsinkomst före transfereringar 2011. Kronor per hushåll	15
4. Hushållsinkomst med redovisning av transfereringar 2011. Kronor per hushåll	16
5. Hushållsinkomst efter transfereringar 2009–2011. Kronor per hushåll	17
6. Justerad och samlad inkomst av näringsverksamhet 2011, totalt per hushåll. Kronor per hushåll	19
7. Nettoinkomst av näringsverksamhet 2011. Kronor per hushåll	20
8. Inkomster från näringsverksamhet 2011. Kronor per hushåll	21
9. Bruttobelopp för räntefördelning, expensionsmedel och periodiseringsfond 2011. Kronor per hushåll	22
10. Antal brukare och maka/make, hushållsmedlemmar och hushåll 2011	23
11. Taxerade förvärvsinkomster för brukare och maka/make 2011 med uppdelning på kvinnor och män. Kronor per person	25
<b>Fakta om statistiken</b>	<b>26</b>
<b>Tabellförklaringar</b>	<b>26</b>
Tabell 1 – 5 Jordbrukarhushållens inkomster före och efter transfereringar	26
Tabell 6 – 9 Jordbrukarhushållens justerade näringsinkomster	26
Tabell 10 – 11 Förvärvsinkomster på individnivå	26

<b>Resultatens jämförbarhet med tidigare år</b>	<b>26</b>
<b>Detta omfattar statistiken</b>	<b>28</b>
Definitioner och förklaringar	28
<b>Så görs statistiken</b>	<b>31</b>
<b>Statistikens tillförlitlighet</b>	<b>31</b>
<b>Bra att veta</b>	<b>31</b>
<b>Annan statistik</b>	<b>34</b>
Elektronisk publicering	34
<b>In English</b>	<b>35</b>
<hr/>	
<b>Summary</b>	<b>35</b>
<b>List of tables</b>	<b>35</b>
<b>List of terms</b>	<b>36</b>

## Statistiken med kommentarer

---

### Hushållsinkomster

#### Hushållsinkomster före och efter transfereringar

De olika variablerna för hushållsinkomster redovisas i tabell 1 och beräknas genom:

- +*Inkomst av tjänst*
- Allmänna avdrag*
- +*Överkott av näringsverksamhet*
- Underskott av näringsverksamhet*
- +/*–Nettoförändring av expansionsmedel*
- +*Överskott av kapital*
- Underskott av kapital*
- = *Hushållsinkomst före transfereringar*
- +*Skattefria positiva transfereringar*
- Negativa transfereringar*
- = *Hushållsinkomst efter transfereringar*

Den genomsnittliga inkomsten av tjänst för samtliga jordbrukarhushåll ökade något år 2011 till 333 100 kr, medan nettoinkomsten av näringsverksamhet var i stort sett oförändrad på 65 800 kr. Nettoinkomst av kapital minskade med 2 200 kr till 19 000 kr.

Inom kategorin heltidsjordbruk ökade den genomsnittliga inkomsten av tjänst med 6 200 kr till 227 500 kr. Nettoinkomster av näringsverksamhet minskade med 9 700 kr till 163 100 kr. Under år 2011 minskade också inkomsten av kapital med 2 900 kr till 35 200 kr.

Inom driftsinriktningen småbruk ökade år 2011 den genomsnittliga inkomsten av tjänst med 6 300 kr till 391 300 kr. Nettoinkomsterna av näringsverksamhet ökade med 3 900 kr till 23 700 kr medan inkomster av kapital minskade med 2 300 kr till 9 900 kr.

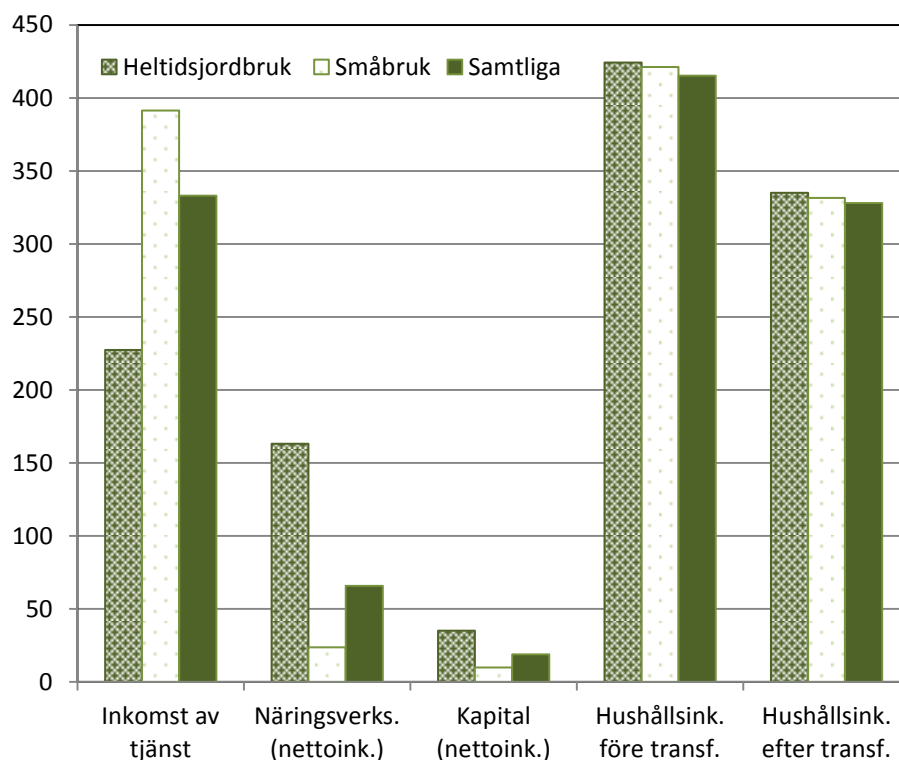
Den genomsnittliga hushållsinkomsten före transfereringar var år 2011 för samtliga jordbrukarhushåll 415 200 kr, vilket var 5 800 kr (1 %) högre än år 2010. Motsvarande inkomst för heltidsjordbruk var 424 300 kr, en minskning med 4 700 kr (1 %). Kategorin småbruk ökade sin genomsnittliga hushållsinkomst före transfereringar med 8 000 kr (2 %) till 421 200 kr.

De positiva skattefria transfereringarna var år 2011 oförändrade med 10 500 kr medan de negativa transfereringarna minskade med 5 100 kr (5 %) i genomsnitt för samtliga jordbrukarhushåll. Hushållsinkomsten efter transfereringar ökade med 11 000 kr (3 %) till 328 100 kr.

Inom heltidsjordbruk var den genomsnittliga hushållsinkomsten efter transfereringar 335 000 kr, en minskning med 2 800 kr (1 %) jämfört med år 2010.

För driftsinriktningen småbruk var år 2011 genomsnittlig hushållsinkomst efter transfereringar 331 500 kr, en ökning med 15 400 kr (5 %) jämfört med föregående år.

Figur A. Hushållsinkomster 2011 för samtliga jordbrukshushåll<sup>1)</sup>, heltidsjordbruk<sup>1)</sup> och småbruk<sup>1)</sup>. Tusen kronor



1) Hushåll som driver jordbruksföretaget i aktieföretagsform ingår inte.

### Hushållsinkomst efter transfereringar för olika typer av jordbrukarhushåll

I tabell 5 visas data för hushållsinkomsten efter transfereringar för samtliga jordbrukarhushåll såväl som för heltidsjordbruk och småbruk.

För kategorin samtliga jordbrukarhushåll kan utvecklingen följas för några grupper av företag över åren. Det framgår att hushållsinkomsten utvecklats bäst vid företag med husdjur och vid växtodlingsföretag med arealer mellan 30 – 200 hektar.

Den genomsnittliga inkomsten för heltidsjordbruk var under 2011 störst hos växtodlingsföretag där företag med större arealer också har högre hushållsinkomst.

Inom driftsinriktningen småbruk är inkomsterna relativt jämnt fördelade mellan de olika storleksgrupperna åker.

I tabell 5 finns också uppgifter för riksområden, åldersgrupper och län.

### Skillnader i hushållsinkomster mellan länen

Hushållsinkomsten för samtliga jordbrukarhushåll efter transfereringar var 2011 högst i Jönköpings län med 358 000 kr följt av Västmanlands och Kronobergs län med 343 400 kr respektive 340 400 kr. Det innebär att hushållsinkomsten efter transfereringar låg 9 % över riksgenomsnittet för Jönköpings län, motsvarande siffror var 5 % för Västmanlands län och 4 % för Kronobergs län.

Västmanlands och Norrbottens län hade den högsta procentuella ökningen (7 %) av den genomsnittliga hushållsinkomsten efter transfereringar. Se vidare tabell 5.

I kategorin heltidsjordbruk hade jordbrukarhushållen i Jönköpings län också högst hushållsinkomst efter transfereringar, 372 800 kr som var 11 % över riksgenomsnittet. Även Västerbotten, Västmanlands, Uppsala och Kronobergs län hade hushållsinkomster efter transfereringar över 350 000 kr.

För såväl samtliga som heltidsjordbruk var hushållsinkomsten efter transfereringar lägst i Gotlands län med 270 000 respektive 260 000 kr, 18 % respektive 22 % under riksgenomsnittet. Jämfört med år 2010 ligger Gotlands län sämre till i relation till riksgenomsnittet.

I driftsinriktningen småbruk hade jordbrukarhushållen i Kronobergs län högst hushållsinkomst efter transfereringar, 356 800 kr och 8 % över riksgenomsnittet. Med undantag för Gotlands län med en genomsnittlig hushållsinkomst efter transfereringar på 279 400 kr, som är 16 % under riksgenomsnittet, ligger övriga län relativt jämnt mellan 300 000 kr till strax över 350 000 kr.

### Förvärvsinkomster

Begreppet sammanräknad förvärvsinkomst är summan av taxerad inkomst av tjänst och näringsverksamhet. I begreppet taxerad förvärvsinkomst har den sammanräknade förvärvsinkomsten minskats med allmänna avdrag.

I tabell 2 redovisas förvärvsinkomster. Vid en jämförelse mellan samtliga jordbrukarhushåll, heltidsjordbruk och småbruk, var de totala taxerade förvärvsinkomsterna år 2011 genomsnittligt högst för kategorin småbruk med 418 100 kr. Motsvarande siffror för samtliga jordbrukarhushåll samt heltidsjordbruk var 404 500 kr respektive 401 800 kr.

För samtliga jordbruksföretag och driftsinriktningen småbruk dominerar inkomst av tjänst. Vid en jämförelse med heltidsjordbruk, utgör inkomst av näringsverksamhet en större andel av förvärvsinkomsterna. För kategorin heltidsjordbruk är ändå inkomsterna av tjänst högre än inkomsterna av näringsverksamhet.

## Jordbrukarhushållens justerade inkomster av näringsverksamhet

### Justeringar av taxerad inkomst av näringsverksamhet till justerad inkomst av näringsverksamhet

Syftet med att redovisade justerade inkomster från näringsverksamhet är att resultatreglerande poster och beskattat kapital kommer in i den taxerade inkomsten av näringsverksamhet. För att bättre belysa det totala ekonomiska utfallet i näringsverksamheten det aktuella året används variabeln *justerad inkomst av näringsverksamhet*. Mer information finns i avsnittet Fakta om Statistiken.

Variabeln ”*Justerad inkomst av näringsverksamhet*” beräknas genom

+ Taxerad inkomst från näringsverksamhet

+/- den del av årets överskott som kvittats mot äldre underskott

- underskott uppkomna under året

= Årets nettoinkomst

+/- expansionsmedel netto

+/- räntefördelning netto

= *Samlad inkomst av näringsverksamhet*

+/- periodiseringsfond netto

= *Justerad inkomst av näringsverksamhet*

En inte obetydlig del av jordbrukarnas inkomst från näringsverksamhet får enligt reglerna om räntefördelning föras över till beskattning enligt de regler som gäller kapitalinkomster och ingår alltså inte i den taxerade inkomsten av näringsverksamhet. Det innebär att den största skillnaden mellan den beräknade variabeln *samlad inkomst från näringsverksamhet* och den taxerade inkomsten från näringsverksamhet utgörs av posten räntefördelning netto, även om justering även sker gentemot expensionsmedel, netto.

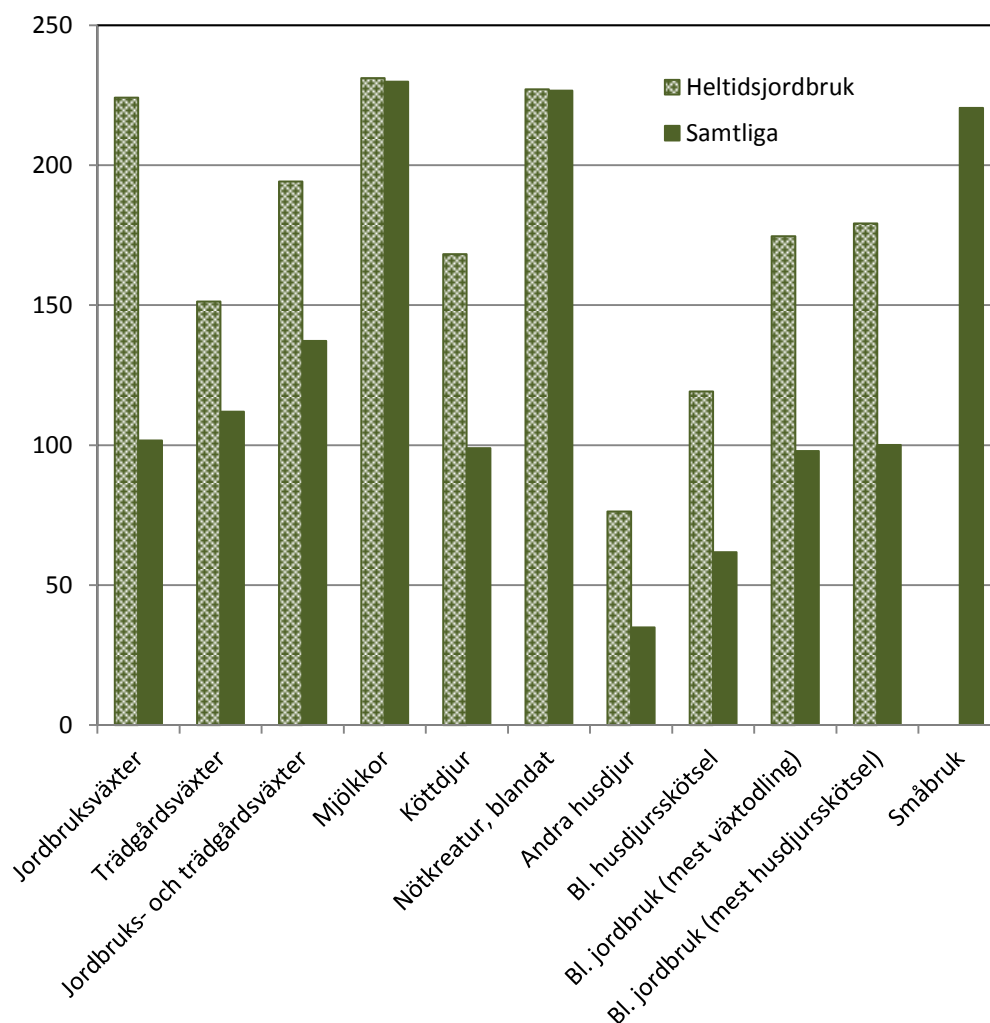
Ytterligare justeringar görs gentemot periodiseringsfond, netto (avsättning minus återföring) och resulterar i variabeln *justerad inkomst av näringsverksamhet*.

I tabell 6 redovisas såväl samlad inkomst av näringsverksamhet som justerad inkomst av näringsverksamhet för samtliga jordbrukarhushåll samt heltidsjordbruk och småbruk.

### Justerad inkomst av näringsverksamhet för olika typer jordbrukarhushåll

I figur B visas hur den justerade inkomsten av näringsverksamhet skiljer sig vid olika driftsinriktningar.

Figur B. Justerad inkomst av näringsverksamhet år 2011, uppdelat efter driftsinriktning. Tusen kronor.



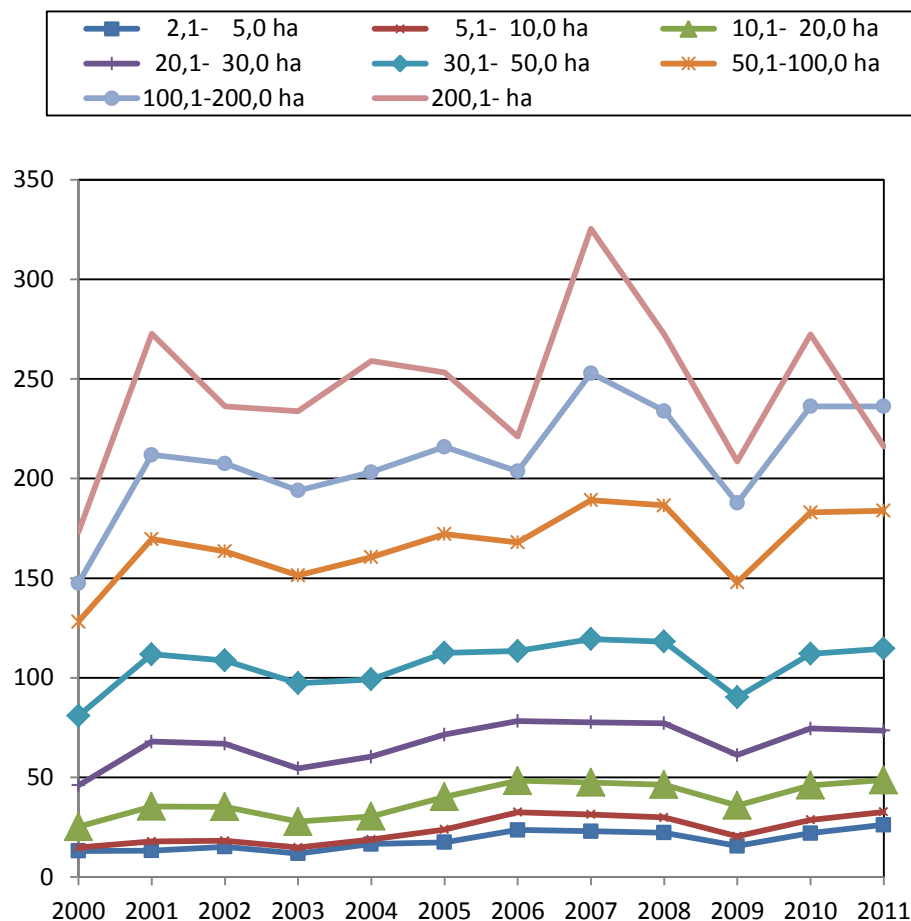
\*) Hushåll som driver jordbruksföretaget i aktieföretagsform ingår inte.

För såväl samtliga som heltidsjordbruk var den justerade inkomsten av näringsverksamhet under 2011 störst hos företag med mjölkkor. Dessutom hade heltidsjordbruk med driftinriktningarna jordbruksväxter och nötkreatur, blandat en

justerad inkomst av näringsverksamhet över 200 000 kr. Bland samtliga jordbruk nådde, förutom mjölkföretagen, driftsinriktningarna nötkreatur, blandat och småbruk upp till samma nivå.

Störst skillnad i kronor mellan den samlade näringsinkomsten för heltidsjordbruk och samtliga jordbruk föreligger hos driftsinriktningen jordbruksväxter. Procentuellt sett är dock skillnaden nästan lika stor hos jordbrukarhushåll med andra husdjur.

Figur C. Samlad inkomst av näringsverksamhet år 2000–2011 för storleksgrupp, åker. Tusen kronor



Vid justerad inkomst av näringsverksamhet har justering för samtliga skattetekniska åtgärder skett. Vid samlad inkomst av näringsverksamhet har justeringar för periodiseringsfonden utelämnats. Skillnaden mellan samlad respektive justerad inkomst av näringsverksamhet torde vara relativt liten.

För jordbrukarhushåll med stora arealer har de samlade inkomsterna av näringsverksamhet svängt mycket mellan åren. Just för dessa jordbrukarhushåll torde justeringar gentemot räntefördelning, expansionsmedel samt periodiseringsfond vara av större betydelse för resultatutjämning mellan olika år än för jordbrukarhushåll med mindre arealer.

### Inverkan av underskott i näringsverksamhet

Ett underskott av näringsverksamhet får inte kvittas mot överskott i andra förvärvskällor, utan får tas upp som en avdragspost i näringsverksamheten följande år. Det aktuella årets underskott redovisas därför aldrig separat i deklARATIONERNA.

Genom att beräkna skillnaden mellan jordbrukarhushållens ackumulerade underskott för inkomståret och föregående år har det varit möjligt att beräkna dels hur stort överskott som under året kvittats mot tidigare års underskott, dels hur



stort underskott av näringsverksamhet som uppkommit under året. Resultaten av dessa beräkningar visas i tabell 7. I uppställningen visas också den genomsnittliga nettoinkomsten av näringsverksamhet när samtliga under året uppkomna överskott och underskott beaktats.

Det under året 2011 uppkomna underskottet var i genomsnitt för samtliga hushåll 21 000 kr. Eftersom de överskott som kvittats mot äldre underskott var betydligt lägre (11 700 kr) än de under år 2011 uppkomna underskotten, var hushållens genomsnittliga nettoinkomst från näringsverksamhet 9 300 kr lägre än den genomsnittliga taxerade inkomsten av näringsverksamhet.

I genomsnitt för samtliga hushåll var det totala överskottet 86 900 kr, vilket var 2 900 kr högre än året före. Det under året uppkomna genomsnittliga underskottet ökade med 2 400 kr till 21 000 kr. Sammantaget innebar detta att nettoinkomsten av näringsverksamhet ökade med 500 kr eller 1 % till 65 800 kr. Den taxerade inkomsten av näringsverksamhet ökade med 3 100 kr eller 4 % till 75 100 kr.

### **Räntefördelning, expansionsmedel och periodiseringsfond**

I tabell 8 har samtliga inkomster som har sitt ursprung i näringsverksamhet samlats, med undantag för nettot av insättning på och uttag från skogskonto.

I genomsnitt för samtliga hushåll var räntefördelning netto 15 500 kr år 2011 – ungefär i nivå med föregående år. Eftersom nettoinkomsten av näringsverksamhet var 65 800 kr är det alltså ungefär en fjärdedel av inkomsten från näringsverksamheten som beskattas som kapitalinkomst. Av tabell 8 framgår också att andelen är ännu högre bland de arealmässigt mindre företagen även om beloppen är mindre. Vid de arealmässigt större företagen däremot, är beloppen för nettot av räntefördelning större medan andelen är lägre.

När det gäller heltidsjordbruk är andelen mindre än för samtliga jordbrukarhushåll.

Det genomsnittliga nettobeloppet för jordbrukarhushållens insättningar och uttag från expansionsmedelsfond som redovisas i tabell 9 är väsentligt lägre än beloppen för räntefördelning. Under år 2011 är de genomsnittliga sammanräknade nettobeloppen positiva, avsättningarna har alltså varit större än återföringarna. Detta gäller såväl heltidsjordbruk som småbruk och samtliga jordbrukarhushåll. Även nettobeloppen för periodiseringsfonderna var under 2011 positiva med högre genomsnittliga avsättningar än återföringar.

Den betydelse som möjligheterna till räntefördelningen och avsättning till expansionsmedels- och periodiseringsfonder har för jordbruket framgår egentligen inte av enbart en redovisning av nettobeloppen. I tabell 9 redovisas därför både positiv och negativ räntefördelning samt avsättning och återföring från expansionsmedelsfond och periodiseringsfond.

Så visar det sig t.ex. att nettominskningen av expansionsmedel på 1 000 kr har uppkommit genom att det i genomsnitt gjorts avsättningar på 4 100 kr och återföringar på 3 000 kr. Ännu större bruttobelopp redovisas för avsättning respektive uttag från periodiseringsfond. Det genomsnittliga nettobeloppet för samtliga hushåll på 1 000 kr har uppkommit genom att 11 400 kr har avsatts medan 10 400 kr har återförts till beskattning.

## Förvärvsinkomster fördelade på kvinnor och män

I tablå A presenteras förvärvsinkomster fördelade på kvinnor och män i jordbrukarhushållen från och med år 1996. I denna tablå görs ingen skillnad på företagare och samtaxerade maka/make. Antalet brukare som ligger till grund för denna tablå presenteras i tabell 10. Redovisning av kvinnors och mäns inkomster uppdelade efter fler kategorier återfinns i tabell 11.

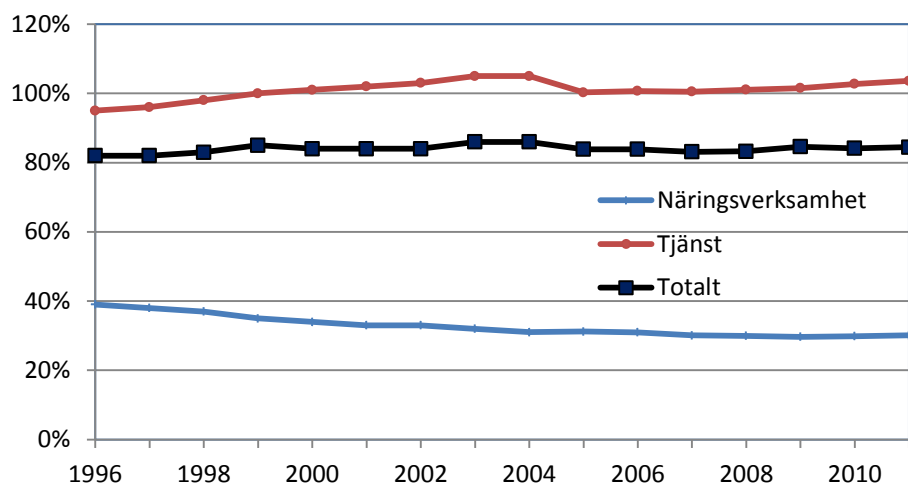
Tablå B. Taxerade förvärvsinkomster 1996–2011 efter näringsverksamhet och tjänst samt kvinnor och män. Kronor per person

Redovisningsgrupp	Näringsverksamhet		Tjänst		Sammanräknad förvärvsinkomst	
	Kvinnor	Män	Kvinnor	Män	Kvinnor	Män
<b>Hela riket</b>						
2011	19 800	65 700	193 600	186 900	213 400	252 600
2010	18 700	62 800	188 600	183 700	207 400	246 400
2009	16 700	56 200	185 100	182 300	201 800	238 500
2008	17 600	58 700	177 700	175 900	195 300	234 500
2007	16 600	55 300	169 700	168 800	186 300	224 100
2006	15 900	51 300	162 700	161 500	178 500	212 800
2005	15 400	49 200	158 300	157 900	173 700	207 100
2004	15 700	49 800	150 500	143 600	166 200	193 400
2003	15 800	48 800	145 300	138 400	161 100	187 200
2002	15 900	47 800	136 700	133 000	152 600	180 800
2001	15 100	45 400	130 300	127 300	145 400	172 600
2000	14 300	41 500	124 200	123 000	138 500	164 400
1999	13 000	37 300	117 800	117 500	130 800	154 800
1998	13 500	36 000	110 100	112 100	123 600	148 100
1997	13 000	34 200	104 700	108 700	117 700	142 900
1996	12 300	31 400	100 100	105 700	112 300	137 100

Av tablå A, som redovisar uppgifter för åren 1996–2011, framgår att den genomsnittliga inkomsten av näringsverksamhet år 2011 ökade både för kvinnor och för män.

För männen ökade såväl inkomst av tjänst som sammanräknad förvärvsinkomst. Kvinnornas sammanräknade förvärvsinkomst ökade också och deras inkomst av tjänst ökade mer än männens. Det framgår också att kvinnornas inkomst av näringsverksamhet visar en relativt liten ökning sedan 1996, medan inkomst av tjänst nästan fördubblats och sedan 1999 överstiger männens inkomst av tjänst. Genom männens större ökning av inkomst av näringsverksamhet sedan 1996, var skillnaden i kronor i sammanräknad förvärvsinkomst mellan kvinnor och män större 2011 än 1996.

Figur D. Kvinnornas inkomst i relation till männens inkomst vid jordbrukarhus-håll år 1996–2011 uppdelat på näringsverksamhet, tjänst och totalt. Procent



Om man uttrycker kvinnornas andel av inkomst av näringsverksamhet som andel av männens så har denna andel minskat från 39 % år 1996 till 30 % år 2011. Motsvarande andel inkomst av tjänst har däremot ökat från 95 % till 104 % under samma period. Detta innebär att kvinnornas sammanräknade förvärvsinkomst som andel av männens endast har ökat från 82 % år 1996 till 84 % år 2011 med en högsta andel på 86 % åren 2003 och 2004. Andelen är högst för åldersklassen där brukaren är 50–64 år med 92 % inkomståret 2011 och lägst för åldersklassen 30–39 år med 74 %.

## Tabeller

---

### Teckenförklaring

Explanation of symbols

–	Noll	Zero
0	Mindre än 0,5	Less than 0.5
0,0	Mindre än 0,05	Less than 0.05
..	Uppgift inte tillgänglig eller för osäker för att anges	Data not available
.	Uppgift kan inte förekomma	Not applicable
*	Preliminär uppgift	Provisional figure

# 1. Hushållsinkomst efter transfereringar 2009–2011 med uppdelning på inkomstkomponenter. Kronor per hushåll

## 1. Specified household incomes after transfers 2009–2011. SEK per household

	Rad	Heltidsjordbruk <sup>1)</sup> 2011	Småbruk <sup>1)</sup> 2011	Samtliga <sup>1)</sup>		
				2011	2010	2009
Inkomst av tjänst (+)	1	227 500	391 300	333 100	326 400	324 100
Allmänna avdrag (-)	2	3 600	4 000	3 800	3 900	4 000
Inkomst av näringsverksamhet						
Överskott (+)	3	186 600	43 200	86 900	83 900	72 700
Underskott (-)	4	23 400	19 500	21 000	18 700	21 800
<i>Nettoinkomst av näringsverksamhet (5=3-4)</i>	5	163 100	23 700	65 800	65 300	51 000
Därav nettoförändring av periodiseringsfond (+/-)	6	1 600	500	1 000	700	-4 400
Nettoförändring av expansionsmedel (+/-)	7	2 200	300	1 000	400	-1 500
Kapitalinkomster						
Överskott (+)	8	52 900	29 100	36 700	34 400	34 100
Underskott(-)	9	17 700	19 200	17 800	13 200	13 700
<i>Nettoinkomst av kapital (10=8-9)</i>	10	35 200	9 900	19 000	21 200	20 500
Därav räntefördelning						
Positiv (+)	11	33 300	9 200	16 900	16 400	14 900
Negativ (-)	12	3 600	500	1 400	1 400	1 200
Räntefördelning, netto (13=11-12)	13	29 700	8 700	15 500	15 000	13 800
<i>Hushållsinkomst före transfereringar (14=1-2+5+7+10)</i>	14	424 300	421 200	415 200	409 300	390 100
Skattefria positiva transfereringar (+)	15	13 400	9 400	10 500	10 500	11 000
Negativa transfereringar (-)	16	102 800	99 100	97 600	102 700	106 700
Därav allmän pensionsavgift (-)	17	24 700	21 200	21 900	21 500	20 900
skatt på förvärvsinkomster (-)	18	116 000	124 100	118 300	116 800	113 900
.skatt på kapitalinkomster (-)	19	15 800	8 700	11 000	10 300	10 200
.övriga skatter (-)	20	8 900	6 000	7 000	6 300	5 800
skattereduktioner (+)	21	64 100	62 500	62 200	53 700	45 600
övriga negativa transfereringar (-)	22	1 500	1 700	1 500	1 600	1 500
<b><i>Hushållsinkomst efter transfereringar (14+15-16)</i></b>	<b>23</b>	<b>335 000</b>	<b>331 500</b>	<b>328 100</b>	<b>317 100</b>	<b>295 800</b>

**2. Taxerade förvärvsinkomster m.m. 2011. Kronor per hushåll**

## 2. Assessed incomes from business and employment etc. in 2011. SEK per household

Redovisningsgrupp	Taxerad inkomst av näringsverksamhet	Taxerad inkomst av tjänst	Därv pension m.m.	Sammanräknad förvärvsinkomst	Taxerad förvärvsinkomst	Beskattningsbar förvärvsinkomst
<b>Hela riket</b>	75 142	333 096	77 057	408 238	404 453	356 182
<b>Riksområden</b>						
RO 1	89 861	320 101	73 708	409 961	406 045	358 298
RO 2	68 257	341 760	76 768	410 017	406 294	357 588
RO 3	53 366	345 394	86 982	398 760	395 169	346 637
<b>Åker, hektar</b>						
-2,0	52 253	366 695	83 737	418 948	415 136	368 995
2,1-5,0	27 307	401 952	98 162	429 259	424 993	376 615
5,1-10,0	32 232	384 500	93 318	416 731	412 769	364 394
10,1-20,0	45 671	348 347	85 864	394 018	390 350	341 485
20,1-30,0	66 240	317 390	73 646	383 630	380 339	331 168
30,1-50,0	98 589	280 500	63 110	379 090	375 727	327 163
50,1-100,0	158 610	246 890	47 582	405 501	402 005	354 088
100,1-200,0	209 682	228 176	36 134	437 858	433 750	386 703
200,1-	239 545	224 380	34 279	463 925	459 438	414 006
<b>Heltidsjordbruk</b>	177 986	227 452	40 268	405 438	401 811	354 292
<b>Driftsinriktning</b>						
Jordbruksväxter	84 003	326 881	77 856	410 884	407 081	358 656
Trädgårdsväxter	100 037	294 911	80 221	394 948	391 575	342 682
Jordbruks- och trädgårdsväxter	131 521	272 521	66 024	404 042	400 668	353 079
Mjölkkor	214 276	173 603	30 626	387 879	384 826	337 571
Köttdjur	83 730	305 070	62 406	388 800	385 290	336 335
Nötkreatur, blandat	204 801	184 816	36 648	389 617	386 308	338 080
Andra husdjur	55 550	361 139	72 158	416 689	411 962	364 642
Blandad husdjursskötsel	69 668	317 045	60 103	386 713	382 854	334 189
Blandat jordbruk						
- mest växtodling	94 390	303 209	61 968	397 599	393 844	345 592
- mest husdjur	95 603	300 471	64 666	396 074	392 478	342 861
Småbruk	30 779	391 257	97 682	422 037	418 080	370 051
<b>Brukarens ålder</b>						
-29 år	..	..	..	..	..	..
30-39 år	81 081	330 221	1 381	411 302	405 461	372 798
40-49 år	90 979	368 376	3 163	459 355	454 273	416 010
50-64 år	91 585	358 565	25 500	450 150	445 408	405 100
65- år	40 000	277 791	226 073	317 791	316 984	245 314

**3. Hushållsinkomst före transfereringar 2011. Kronor per hushåll**

## 3. Household income before transfers in 2011. SEK per household

Redovisningsgrupp	Taxerad inkomst av tjänst	Allmänna avdrag	Nettoinkomst av näringsverksamhet	Nettoförändring av expansionsmedel	Nettoinkomst av kapital	Hushållsinkomst före transfereringar
<b>Hela riket</b>	333 096	3 785	65 820	1 047	18 972	415 150
<b>Riksområden</b>						
RO 1	320 101	3 916	78 633	1 260	19 169	415 247
RO 2	341 760	3 723	61 109	1 493	19 160	419 799
RO 3	345 394	3 591	43 429	-731	17 926	402 427
<b>Åker, hektar</b>						
-2,0	366 695	3 812	43 127	1 275	9 179	416 465
2,1-5,0	401 952	4 266	18 667	293	6 366	423 012
5,1-10,0	384 500	3 962	22 907	322	10 696	414 463
10,1- 20,0	348 347	3 669	36 878	734	15 190	397 481
20,1- 30,0	317 390	3 291	58 131	337	21 881	394 447
30,1- 50,0	280 500	3 363	93 565	1 008	28 931	400 641
50,1-100,0	246 890	3 495	152 865	2 771	34 587	433 619
100,1-200,0	228 176	4 108	197 074	3 681	40 178	465 002
200,1-	224 380	4 486	174 921	2 153	37 607	434 574
<b>Heltidsjordbruk</b>	227 452	3 627	163 137	2 163	35 185	424 310
<b>Driftsinriktning</b>						
Jordbruksväxter	326 881	3 803	77 821	1 847	27 033	429 780
Trädgårdsväxter	294 911	3 373	88 741	4 367	26 240	410 886
Jordbruks- och trädgårdsväxter	272 521	3 374	114 445	4 758	33 701	422 051
Mjölkkor	173 603	3 053	197 588	1 763	33 543	403 444
Köttdjur	305 070	3 510	77 381	1 063	23 922	403 925
Nötkreatur, blandat	184 816	3 309	196 429	1 623	40 114	419 673
Andra husdjur	361 139	4 727	27 245	194	5 351	389 201
Blandad husdjursskötsel	317 045	3 859	50 737	1 429	9 036	374 388
Blandat jordbruk						
- mest växtodling	303 209	3 755	81 536	1 151	17 634	399 775
- mest husdjur	300 471	3 596	82 578	497	17 446	397 396
Småbruk	391 257	3 957	23 718	278	9 922	421 219
<b>Brukarens ålder</b>						
-29 år	..	..	..	..	..	..
30-39 år	330 221	5 840	64 697	1 715	-7 817	382 976
40-49 år	368 376	5 083	79 466	1 785	5 037	449 582
50-64 år	358 565	4 742	81 112	1 434	22 250	458 619
65- år	277 791	807	36 456	-299	34 046	347 187

**4. Hushållsinkomst med redovisning av transfereringar 2011. Kronor per hushåll**

## 4. Household income before and after transfers in 2011. SEK per household

Redovisningsgrupp	Hushållsin- komst före transfere- ringar	Transfereringar			Hushållsin- komst efter transfere- ringar
		Positiva, ej skatteplik- tiga	Skatter och allmän pen- sionsavgift	Övriga nega- tiva transfere- ringar	
<b>Hela riket</b>	415 150	10 509	96 075	1 524	328 060
<b>Riksområden</b>					
RO 1	415 247	10 678	97 142	1 646	327 137
RO 2	419 799	10 364	95 861	1 424	332 877
RO 3	402 427	10 436	93 731	1 458	317 674
<b>Åker, hektar</b>					
-2,0	416 465	11 864	97 582	2 136	328 611
2,1-5,0	423 012	9 913	97 694	1 839	333 391
5,1-10,0	414 463	9 597	95 774	1 602	326 684
10,1- 20,0	397 481	9 373	90 525	1 314	315 015
20,1- 30,0	394 447	9 390	88 698	1 184	313 955
30,1- 50,0	400 641	10 207	89 480	1 345	320 024
50,1-100,0	433 619	12 184	100 619	1 343	343 841
100,1-200,0	465 002	14 977	113 352	1 613	365 014
200,1-	434 574	15 631	127 042	2 186	320 977
<b>Heltidsjordbruk</b>	424 310	13 409	101 318	1 451	334 950
<b>Driftsinriktning</b>					
Jordbruksväxter	429 780	9 568	99 603	1 418	338 326
Trädgårdsväxter	410 886	9 685	94 280	2 007	324 283
Jordbruks- och träd- gårdsväxter	422 051	11 530	101 269	2 029	330 283
Mjölkkor	403 444	13 284	95 242	1 083	320 402
Köttdjur	403 925	11 089	90 127	1 134	323 753
Nötkreatur, blandat	419 673	10 431	97 923	911	331 270
Andra husdjur	389 201	13 335	96 107	2 138	304 291
Blandad husdjurs- skötsel	374 388	13 776	87 841	1 872	298 450
Blandat jordbruk					
- mest växtodling	399 775	13 040	93 577	1 569	317 670
- mest husdjur	397 396	11 722	91 393	1 652	316 073
<b>Småbruk</b>	421 219	9 419	97 385	1 716	331 537
<b>Brukarens ålder</b>					
-29 år					
30-39 år	382 976	22 344	98 047	4 191	303 082
40-49 år	449 582	22 564	115 009	2 931	354 207
50-64 år	458 619	8 235	118 123	1 240	347 490
65- år	347 187	1 513	53 231	82	295 386



**5. Hushållsinkomst efter transfereringar 2009–2011. Kronor per hushåll**

## 5. Household income after transfers 2009–2011. SEK per household

Redovisningsgrupp	Heltidsjordbruk <sup>1)</sup>	Småbruk <sup>1)</sup>	Samtliga <sup>1)</sup>		
	2011	2011	2011	2010	2009
<b>Hela riket</b>	335 000	331 500	328 100	317 100	295 800
<b>Riksområden</b>					
RO 1	336 800	325 000	327 100	319 500	294 600
RO 2	338 400	339 400	332 900	320 200	296 900
RO 3	313 000	324 500	317 700	302 500	296 000
<b>Åker, hektar</b>					
-2,0	293 500	342 900	328 600	321 800	..
2,1-5,0	282 000	334 800	333 400	318 100	307 800
5,1-10,0	295 000	329 400	326 700	310 900	293 500
10,1- 20,0	274 400	317 000	315 000	301 500	287 500
20,1- 30,0	291 500	312 100	314 000	303 300	282 800
30,1- 50,0	312 500	309 900	320 000	306 500	282 400
50,1-100,0	342 800	330 600	343 800	336 100	300 800
100,1-200,0	362 300	..	365 000	362 400	316 100
200,1-	321 500	..	321 000	389 100	322 600
<b>Driftsinriktning</b>					
Jordbruksväxter	387 100	.	338 300	324 600	299 600
Trädgårdsväxter	329 700	.	324 300	324 300	294 500
Jordbruks- och trädgårds- växter	346 700	.	330 300	313 700	308 100
Mjölkkor	321 400	.	320 400	327 800	278 300
Köttdjur	335 600	.	323 800	311 400	289 200
Nötkreatur, blandat	331 400	.	331 300	321 900	282 400
Andra husdjur	231 800	.	304 300	313 100	303 900
Blandad husdjurskötsel	294 900	.	298 500	281 600	276 600
Blandat jordbruk					
- mest växtodling	336 300	.	317 700	300 400	285 400
- mest husdjur	333 500	.	316 100	312 500	286 200
Småbruk	..	331 500	331 500	316 100	302 100
<b>Brukarens ålder</b>					
-29 år	..	..	..	..	..
30-39 år	272 200	323 600	303 100	304 700	279 000
40-49 år	341 400	369 100	354 200	349 600	326 900
50-64 år	348 900	359 800	347 500	342 900	320 800
65- år	343 200	288 000	295 400	262 800	241 100

1) Hushåll som driver jordbruksföretaget i aktieföretagsform ingår inte.

**5. Forts**

Redovisningsgrupp	Heltidsjordbruk <sup>1)</sup>	Småbruk <sup>1)</sup>	Samtliga <sup>1)</sup>		
	2011	2011	2011	2010	2009
<b>Län</b>					
Stockholms	332 900	333 100	319 700	315 300	301 000
Uppsala	357 800	314 500	333 500	320 700	298 900
Södermanlands	335 200	324 300	324 900	317 700	289 000
Östergötlands	342 400	333 500	336 900	321 600	294 900
Jönköpings	372 800	352 600	358 000	350 800	320 100
Kronobergs	357 600	356 800	340 400	331 700	309 700
Kalmar	337 800	344 600	335 200	330 000	294 900
Gotlands	260 000	279 400	269 900	274 200	250 400
Blekinge	328 400	319 800	327 000	314 000	281 200
Skåne	341 800	332 500	329 400	324 700	302 600
Hallands	297 100	344 600	324 600	322 100	291 100
Västra Götalands	344 300	330 400	330 700	317 600	293 000
Värmlands	313 000	325 100	315 300	298 900	282 600
Örebro	329 000	333 300	327 500	311 700	299 700
Västmanlands	359 500	340 800	343 400	321 300	299 200
Dalarnas	300 700	326 700	315 100	300 400	286 300
Gävleborgs	330 000	319 500	313 100	298 200	285 300
Västernorrlands	324 400	334 800	330 800	310 900	305 700
Jämtlands	243 000	303 400	288 400	287 200	283 800
Västerbottens	367 200	332 600	335 900	317 100	310 200
Norrbottnens	303 000	333 900	321 800	301 400	298 900

1) Hushåll som driver jordbruksföretaget i aktieföretagsform ingår inte.

## 6. Justerad och samlad inkomst av näringsverksamhet 2011, totalt per hushåll. Kronor per hushåll

### 6. Adjusted business incomes 2011. SEK per household

Redovisningsgrupp	Justerad inkomst av näringsverksamhet			Samlad inkomst av näringsverksamhet		
	Heltidsjordbruk <sup>1)</sup>	Småbruk <sup>1)</sup>	Samtliga <sup>1)</sup>	Heltidsjordbruk <sup>1)</sup>	Småbruk <sup>1)</sup>	Samtliga <sup>1)</sup>
<b>Hela riket</b>	196 649	33 186	83 343	195 022	32 680	82 385
<b>Riksområden</b>						
RO 1	193 746	35 639	97 084	191 907	35 039	95 807
RO 2	203 745	36 904	79 878	200 140	36 452	78 514
RO 3	189 164	21 245	55 073	195 270	20 768	56 080
<b>Åker, hektar</b>						
-2,0	111 842	51 987	55 154	120 877	51 333	55 287
2,1-5,0	97 810	25 862	26 360	87 908	25 481	26 142
5,1-10,0	92 746	32 176	32 953	92 272	31 822	32 628
10,1- 20,0	109 026	40 943	49 789	107 853	39 516	48 663
20,1- 30,0	135 000	42 076	73 953	134 632	39 443	73 502
30,1- 50,0	155 707	68 792	115 209	155 235	69 851	114 632
50,1-100,0	201 937	93 592	186 226	200 647	98 453	183 897
100,1-200,0	239 858	..	239 355	237 076	..	236 275
200,1-	220 928	..	220 448	216 694	..	216 217
<b>Driftsinriktning</b>						
Jordbruksväxter	224 104	.	101 706	218 988	.	99 350
Trädgårdsväxter	151 262	.	112 024	144 737	.	108 597
Jordbruks- och trädgårdsväxter	194 200	.	137 270	193 882	.	137 269
Mjölkkor	231 181	.	229 867	231 821	.	230 491
Köttdjur	168 240	.	98 935	166 862	.	98 164
Nötkreatur, blandat	227 165	.	226 627	227 937	.	227 398
Andra husdjur	76 311	.	34 916	77 722	.	35 101
Blandad husdjursskötsel	119 190	.	61 797	120 887	.	62 886
Blandat jordbruk						
- mest växtodling	174 652	.	97 898	171 955	.	97 461
- mest husdjur	179 187	.	100 036	174 488	.	97 906
Småbruk	..	33 186	33 186	..	32 680	32 680
<b>Brukarens ålder</b>						
-29 år	..	..	..	..	..	..
30-39 år	182 625	24 903	81 237	173 303	22 658	77 262
40-49 år	217 012	35 119	98 394	214 466	34 943	96 809
50-64 år	217 644	41 120	102 065	217 745	40 417	101 260
65- år	128 408	26 501	48 749	129 459	26 606	49 265

1) Hushåll som driver jordbruksföretaget i aktieföretagsform ingår inte.

**7. Nettoinkomst av näringsverksamhet 2011. Kronor per hushåll**

## 7. Net business incomes 2011. SEK per household

Redovisningsgrupp	Överskott uppkommet under året			Underskott uppkommet under året	Årets nettoinkomst för jordbrukarhushåll
	Taxerad inkomst av näringsverksamhet	Kvittat mot äldre underskott	Totalt överskott		
<b>Hela riket</b>	75 142	11 711	86 853	21 033	65 820
<b>Riksområden</b>					
RO 1	89 861	10 863	100 724	22 091	78 633
RO 2	68 257	12 440	80 697	19 588	61 109
RO 3	53 366	12 077	65 443	22 014	43 429
<b>Åker, hektar</b>					
-2,0	52 253	11 210	63 463	20 335	43 127
2,1-5,0	27 307	11 227	38 533	19 867	18 667
5,1-10,0	32 232	12 606	44 838	21 930	22 907
10,1- 20,0	45 671	13 366	59 037	22 159	36 878
20,1- 30,0	66 240	11 688	77 929	19 798	58 131
30,1- 50,0	98 589	10 562	109 151	15 586	93 565
50,1-100,0	158 610	9 742	168 353	15 487	152 865
100,1-200,0	209 682	11 095	220 776	23 702	197 074
200,1-	239 545	12 205	251 750	76 830	174 921
<b>Heltidsjordbruk</b>	177 986	8 576	186 562	23 425	163 137
<b>Driftsinriktning</b>					
Jordbruksväxter	84 003	13 361	97 364	19 543	77 821
Trädgårdsväxter	100 037	11 862	111 899	23 158	88 741
Jordbruks- och trädgårds- växter	131 521	14 346	145 866	31 422	114 445
Mjölkkor	214 276	4 780	219 056	21 469	197 588
Köttdjur	83 730	10 561	94 290	16 910	77 381
Nötkreatur, blandat	204 801	4 678	209 480	13 050	196 429
Andra husdjur	55 550	13 377	68 927	41 682	27 245
Blandad husdjursskötsel	69 668	14 451	84 119	33 382	50 737
Blandat jordbruk					
- mest växtodling	94 390	10 937	105 327	23 791	81 536
- mest husdjur	95 603	9 912	105 514	22 936	82 578
Småbruk	30 779	12 392	43 171	19 453	23 718
<b>Brukarens ålder</b>					
-29 år	..	..	..	..	..
30-39 år	81 081	10 806	91 887	27 190	64 697
40-49 år	90 979	12 115	103 095	23 629	79 466
50-64 år	91 585	11 918	103 503	22 391	81 112
65- år	40 000	11 703	51 703	15 247	36 456

**8. Inkomster från näringsverksamhet 2011. Kronor per hushåll**

## 8. Business incomes 2011. SEK per household

Redovisningsgrupp	Nettoin- komst av närings- verksamhet	Nettoför- ändring av expansions- medel	Ränteför- delning, netto	Samlad inkomst av näringsverk- samhet	Periodi- serings- fond, netto	Justerad inkomst av näringsverk- samhet
<b>Hela riket</b>	65 820	1 047	15 518	82 385	957	83 343
<b>Riksområden</b>						
RO 1	78 633	1 260	15 914	95 807	1 277	97 084
RO 2	61 109	1 493	15 912	78 514	1 364	79 878
RO 3	43 429	-731	13 383	56 080	-1 007	55 073
<b>Åker, hektar</b>						
-2,0	43 127	1 275	10 885	55 287	-133	55 154
2,1-5,0	18 667	293	7 182	26 142	218	26 360
5,1-10,0	22 907	322	9 399	32 628	325	32 953
10,1- 20,0	36 878	734	11 050	48 663	1 126	49 789
20,1- 30,0	58 131	337	15 034	73 502	451	73 953
30,1- 50,0	93 565	1 008	20 060	114 632	577	115 209
50,1-100,0	152 865	2 771	28 260	183 897	2 329	186 226
100,1-200,0	197 074	3 681	35 520	236 275	3 080	239 355
200,1-	174 921	2 153	39 144	216 217	4 231	220 448
<b>Heltidsjordbruk</b>	163 137	2 163	29 722	195 022	1 627	196 649
<b>Driftsinriktning</b>						
Jordbruksväxter	77 821	1 847	19 682	99 350	2 356	101 706
Trädgårdsväxter	88 741	4 367	15 490	108 597	3 426	112 024
Jordbruks- och trädgårdsväxter	114 445	4 758	18 066	137 269	1	137 270
Mjölkkor	197 588	1 763	31 141	230 491	-624	229 867
Köttdjur	77 381	1 063	19 721	98 164	771	98 935
Nötkreatur, blandat	196 429	1 623	29 346	227 398	-771	226 627
Andra husdjur	27 245	194	7 663	35 101	-185	34 916
Blandad husdjurs- skötsel	50 737	1 429	10 719	62 886	-1 089	61 797
Blandat jordbruk						
- mest växtodling	81 536	1 151	14 774	97 461	438	97 898
- mest husdjur	82 578	497	14 831	97 906	2 130	100 036
Småbruk	23 718	278	8 684	32 680	506	33 186
<b>Brukarens ålder</b>						
-29 år	..	..	..	..	..	..
30-39 år	64 697	1 715	10 850	77 262	3 974	81 237
40-49 år	79 466	1 785	15 558	96 809	1 585	98 394
50-64 år	81 112	1 434	18 714	101 260	805	102 065
65- år	36 456	-299	13 108	49 265	-516	48 749

## 9. Bruttobelopp för räntefördelning, expansionsmedel och periodiseringsfond 2011. Kronor per hushåll

9. Gross figures for interest adjustment for self-employed, expansion funds and tax allocation reserve 2011. SEK per household

Redovisningsgrupp	Räntefördelning		Expansionsmedel		Periodiseringsfond	
	Positiv	Negativ	Avsättning	Återföring	Avsättning	Återföring
<b>Hela riket</b>	16 922	1 404	4 070	3 023	11 363	10 405
<b>Riksområden</b>						
RO 1	17 985	2 071	4 493	3 233	14 645	13 368
RO 2	16 994	1 082	4 233	2 741	10 153	8 789
RO 3	13 825	443	2 474	3 205	5 634	6 641
<b>Åker, hektar</b>						
-2,0	12 394	1 510	4 238	2 963	8 108	8 241
2,1-5,0	7 632	450	2 104	1 811	3 376	3 158
5,1-10,0	9 827	428	2 211	1 889	4 110	3 785
10,1- 20,0	11 832	782	2 882	2 148	6 277	5 151
20,1- 30,0	16 006	972	3 462	3 125	9 245	8 794
30,1- 50,0	21 549	1 489	4 344	3 337	13 374	12 797
50,1-100,0	31 010	2 750	7 329	4 557	24 848	22 519
100,1-200,0	40 391	4 871	9 422	5 740	37 296	34 216
200,1-	47 066	7 922	15 915	13 762	45 679	41 449
<b>Heltidsjordbruk</b>	33 344	3 622	7 515	5 352	28 910	27 283
<b>Driftsinriktning</b>						
Jordbruksväxter	21 281	1 600	5 900	4 053	14 126	11 770
Trädgårdsväxter	18 455	2 966	8 868	4 501	19 732	16 305
Jordbruks- och trädgårdsväxter	23 321	5 255	9 742	4 984	26 256	26 255
Mjölkkor	34 986	3 845	6 475	4 712	32 228	32 852
Köttdjur	20 709	988	3 981	2 918	11 232	10 461
Nötkreatur, blandat	32 132	2 787	2 652	1 029	29 038	29 809
Andra husdjur	9 886	2 223	3 145	2 951	7 824	8 010
Blandad husdjursskötsel	12 509	1 790	3 599	2 170	9 169	10 258
Blandat jordbruk						
- mest växtodling	16 804	2 031	3 302	2 152	14 516	14 078
- mest husdjur	16 897	2 066	3 886	3 389	14 853	12 723
Småbruk	9 185	502	2 261	1 982	4 117	3 611
<b>Brukarens ålder</b>						
-29 år						
30-39 år	12 210	1 360	4 957	3 242	13 493	9 519
40-49 år	17 388	1 830	4 956	3 171	14 836	13 251
50-64 år	20 582	1 867	4 811	3 378	14 391	13 586
65- år	13 609	500	2 142	2 442	4 124	4 640

**10. Antal brukare och maka/make, hushållsmedlemmar och hushåll 2011**

10. Number of farmers and spouses, household members and households 2011

Redovisningsgrupp	Totalt antal				Medlemmar per hushåll
	Brukare och maka/make		Hushålls- medlemmar	Hushåll	
	Kvinnor	Män			
<b>Hela riket</b>	48 747	61 479	156 938	67 646	2,32
<b>Riksområden</b>					
RO 1	20 770	26 247	67 198	28 830	2,33
RO 2	20 495	25 748	65 768	28 266	2,33
RO 3	7 482	9 484	23 972	10 550	2,27
<b>Åker, hektar</b>					
-2,0	2 325	2 624	7 124	3 065	2,32
2,1-5,0	8 205	9 617	24 681	10 997	2,24
5,1-10,0	9 944	12 115	30 451	13 665	2,23
10,1- 20,0	8 892	11 476	27 978	12 680	2,21
20,1- 30,0	4 407	5 950	14 335	6 404	2,24
30,1- 50,0	5 068	6 918	17 064	7 372	2,31
50,1-100,0	5 726	7 564	20 095	7 991	2,51
100,1-200,0	3 213	4 027	11 657	4 226	2,76
200,1-	967	1 188	3 553	1 246	2,85
<b>Heltidsjordbruk</b>	11 291	14 691	40 384	15 470	2,61
<b>Driftsinriktning</b>					
Jordbruksväxter	12 178	16 111	39 476	17 404	2,27
Trädgårdsväxter	549	685	1 696	736	2,30
Jordbruks- och trädgårdsväx- ter	353	447	1 169	474	2,47
Mjölkkor	3 586	4 808	13 240	5 101	2,60
Köttdjur	7 114	9 477	24 132	10 097	2,39
Nötkreatur, blandat	237	325	858	342	2,51
Andra husdjur	2 736	3 034	8 625	3 424	2,52
Blandad husdjursskötsel	1 115	1 324	3 774	1 466	2,57
Blandat jordbruk					
- mest växtodling	1 313	1 646	4 399	1 786	2,46
- mest husdjur	2 165	2 728	7 224	2 936	2,46
Småbruk	17 401	20 894	52 345	23 880	2,19
<b>Brukarens ålder</b>					
-29 år	..	..	..	..	..
30-39 år	4 366	5 566	18 255	6 095	3,00
40-49 år	10 054	12 350	42 906	13 651	3,14
50-64 år	19 585	24 891	60 570	27 011	2,24
65- år	14 159	17 711	32 692	19 737	1,66

**10. Forts.**

Redovisningsgrupp	Totalt antal				Medlemmar per hushåll
	Brukare och maka/make		Hushålls- medlemmar	Hushåll	
	Kvinnor	Män			
<b>Län</b>					
Stockholms	1 195	1 445	3 592	1 666	2,16
Uppsala	2 042	2 570	6 640	2 842	2,34
Södermanlands	1 443	1 766	4 461	1 973	2,26
Östergötlands	2 462	3 079	8 012	3 377	2,37
Jönköpings	2 830	3 473	9 292	3 743	2,48
Kronobergs	1 804	2 310	5 931	2 501	2,37
Kalmar	2 406	3 060	7 849	3 352	2,34
Gotlands	1 042	1 343	3 624	1 483	2,44
Blekinge	993	1 324	3 285	1 433	2,29
Skåne	5 876	7 414	19 027	8 128	2,34
Hallands	2 368	2 951	7 589	3 220	2,36
Västra Götalands	9 812	12 499	31 612	13 679	2,31
Värmlands	2 629	3 324	8 320	3 701	2,25
Örebro	1 713	2 127	5 365	2 350	2,28
Västmanlands	1 181	1 485	3 771	1 630	2,31
Dalarnas	1 536	1 916	4 888	2 148	2,28
Gävleborgs	1 784	2 259	5 741	2 493	2,30
Västernorrlands	1 600	1 979	4 988	2 192	2,28
Jämtlands	1 201	1 538	3 927	1 746	2,25
Västerbottens	1 875	2 352	5 966	2 595	2,30
Norrbottnens	955	1 265	3 058	1 394	2,19



## 11. Taxerade förvärvsinkomster för brukare och maka/make 2011 med uppdelning på kvinnor och män. Kronor per person

11. Assessed incomes from business and employment for farmers and spouses in 2011 distributed by women and men. SEK per person

Redovisningsgrupp	Inkomst per person för brukare och maka/make					
	Näringsverksamhet		Tjänst		Sammanräknad förvärvsinkomst	
	Kvinnor	Män	Kvinnor	Män	Kvinnor	Män
<b>Hela riket</b>	19 772	65 725	193 630	186 894	213 401	252 619
<b>Riksområden</b>						
RO 1	23 273	78 833	192 318	173 321	215 591	252 154
RO 2	16 906	60 194	194 306	193 811	211 212	254 005
RO 3	17 902	44 464	195 416	205 677	213 318	250 141
<b>Åker, hektar</b>						
-2,0	18 058	44 112	202 504	225 667	220 562	269 780
2,1-5,0	8 228	23 825	211 787	258 126	220 014	281 951
5,1-10,0	8 622	28 698	206 211	243 335	214 833	272 032
10,1- 20,0	11 439	40 657	195 715	210 169	207 154	250 826
20,1- 30,0	16 142	58 450	189 142	175 269	205 283	233 720
30,1- 50,0	24 204	85 594	181 960	137 344	206 163	222 938
50,1-100,0	39 692	135 244	173 488	94 257	213 180	229 501
100,1-200,0	55 961	171 636	164 468	70 174	220 429	241 810
200,1-	68 225	191 497	167 451	56 431	235 676	247 929
<b>Heltidsjordbruk</b>	48 376	147 409	163 627	77 295	212 003	224 704
<b>Driftsinriktning</b>						
Jordbruksväxter	18 493	75 282	197 434	178 821	215 927	254 103
Trädgårdsväxter	35 357	77 569	167 551	160 140	202 908	237 709
Jordbruks- och trädgårdsväxter	38 928	107 408	174 164	123 912	213 092	231 320
Mjölkkor	69 695	172 175	132 280	44 720	201 975	216 895
Köttdjur	19 079	73 318	186 641	155 664	205 720	228 982
Nötkreatur, blandat	58 941	168 063	135 766	49 561	194 706	217 624
Andra husdjur	16 521	46 839	197 092	201 724	213 614	248 563
Blandad husdjursskötsel	20 934	57 854	177 663	169 360	198 597	227 215
<b>Blandat jordbruk</b>						
- mest växtodling	23 178	82 048	182 514	152 050	205 692	234 098
- mest husdjur	24 859	81 764	184 525	145 510	209 384	227 273
Småbruk	8 794	27 406	210 923	251 466	219 717	278 872
<b>Brukarens ålder</b>						
-29 år	..	..	..	..	..	..
30-39 år	16 876	75 527	192 891	208 734	209 767	284 261
40-49 år	23 737	80 391	211 544	206 193	235 282	286 584
50-64 år	23 690	78 619	212 579	178 005	236 269	256 625
65- år	12 694	34 093	156 475	179 695	169 169	213 788

## Fakta om statistiken

---

### Tabellförklaringar

Tabellerna i detta Statistiska meddelande har utökats och omflyttats och skiljer sig därför ifrån tabellerna föregående Statistiska meddelande JO 42 SM 1201. Flera tablåer har också gjorts om till tabeller med en något ändrad indelning. Tabellerna har placerats i så logisk följd som är möjligt. Nedan följer förklaringar till tabellerna i detta Statistiska meddelande:

#### Tabell 1 – 5 Jordbrukarhushållens inkomster före och efter transfereringar

Tabell 1 - En sammanfattning av olika inkomstkomponenter som slutligen utmynnar i variabeln *hushållsinkomst efter transfereringar*. Särredovisning av heltidsjordbruk och småbruk förekommer i tabellen. Olika delar/komponenter i denna tabell särredovisas i följande tabeller.

Tabell 2 - Taxerade inkomster, de inkomster jordbrukarhushållen redovisar.

Tabell 3 - Här redovisas alla leden med ingående komponenter som leder fram till variabeln *hushållsinkomst före transfereringar*.

Tabell 4 - Från variabeln *hushållsinkomst före transfereringar* till variabeln *hushållsinkomst efter transfereringar* med olika transfereringar däremellan.

Tabell 5 – Samma variabel som i sista kolumnen i tabell 4, innehåller även länsvis redovisning av *hushållsinkomst efter transfereringar*. Särredovisning av heltidsjordbruk och småbruk.

#### Tabell 6 – 9 Jordbrukarhushållens justerade näringsinkomster

Tabell 6 – Syftet med denna tabell är att så långt det är möjligt redovisa inkomst av näringsverksamhet för aktuellt år med de beräknade variablerna *justerad inkomst av näringsverksamhet* och *samlad inkomst av näringsverksamhet*.

Tabell 7 - Hantering av underskott och överskott i näringsverksamhet visas.

Tabell 8 - Redovisning av de olika leden från variabeln *nettoinkomst av näringsverksamhet* till variabeln *justerad inkomst av näringsverksamhet*.

Tabell 9 - Bruttobeloppen inom de skattetekniska justeringarna räntefördelning, expansionsmedel och periodiseringsfond visas.

#### Tabell 10 – 11 Förvärvsinkomster på individnivå

Tabell 10 - Redovisning av antalsuppgifter på individnivå och hushållsnivå, även länsvis. Tabellen är könsuppdelad.

Tabell 11 - Redovisning av inkomst för individer, dock ej särredovisat för företagare respektive maka/make. Tabellen är könsuppdelad.

### Resultatens jämförbarhet med tidigare år

Jämförbarheten bakåt i tiden försvåras av ett antal förändringar som har skett.

Från år 2011 visas också resultat med driftsinriktningen småbruk utbrutet. Ett jordbruksföretag som har ett arbetsbehov som är lägre än 400 standardtimmar per år definieras som småbruk.

Fr.o.m. år 2010 har definitionen för vilka företag som ingår i LBR ändrats. Detta för att ta hänsyn till EU:s avgränsningar, som inte fullt ut stämmer överens med de svenska. Fr.o.m. 2010 är därför LBR:s avgränsningar en sammanslagning av de gamla svenska avgränsningarna i LBR samt EU:s avgränsningar. Detta gör att uppgifterna för år 2010 och senare inte är fullt jämförbara med

föregående års siffror. På grund av detta har det i alla tabeller lagts in värden för riket som överensstämmer med den gamla, svenska definitionen av LBR.

Den största skillnaden mellan den gamla svenska definitionen av LBR och EU:s avgränsningar gäller arealer. Medan man i de gamla, svenska avgränsningarna hade en gräns på minst 2,0 hektar åkermark har man i EU:s avgränsningar en gräns på minst 5,0 hektar jordbruksmark. Från och med 2010 används därför en avgränsning på mer än 2,0 hektar åkermark eller minst 5,0 hektar jordbruksmark i LBR.

Med de gamla, svenska avgränsningarna innehöll LBR 67 879 företag 2010. Med den nya avgränsningen innehöll LBR 71 091 företag. Således gör den nya avgränsningen att LBR ökade med cirka 3 000 företag för 2010. Dessa företag återfinns i stort sett bara i storleksklassen företag med 2,0 hektar åkermark eller mindre.

Från år 2010 visas också resultat även för heltidsjordbruk. Ett jordbruksföretag som beräknas kräva minst 1 600 standardtimmar per år definieras som ett heltidsjordbruk. Resultat för heltidsjordbruk visas enbart i Statistiska meddelanden från och med år 2010.

Från år 2007 har den lägsta klassen av företag med åkermark utökats till att gälla intervallet 2,01–5,0 hektar åkermark. Tidigare år gällde intervallet 2,1–5,0 hektar åkermark. Denna förändring medför att antalet hushåll i denna storleksklass ökat något och kan därmed ha en viss inverkan på statistiken.

I samband med övergången från arealstöd till gårdsstöd år 2005 till följd av EU:s jordbruksreform ansökte betydligt fler jordbrukare än tidigare om stöd. Det innebär att ansökningar kom från jordbrukare som tidigare aldrig ansökt om stöd och därför inte funnits med i registret över de arealbaserade stöden. Det ökade antalet ansökningar om arealbaserat stöd 2005 ledde till ett ökat antal företag i LBR. Den totala åkerarealen har påverkats relativt lite, men i viss utsträckning har stöd sökts för arealer som ingen tidigare sökt stöd för. Förändringarna jämfört med tidigare år bör därför tolkas med försiktighet. Det innebär inte att jordbruket förändrats på motsvarande sätt, utan är också en följd av stödreglerna.

Eftersom de tillkomna företagen var många men i regel små, innebär det för Jordbrukarhushållens inkomster att inverkan på resultaten är störst för redovisningsgrupper där hushållen inte är indelade efter storlek (hela riket, riksområden respektive åldersgrupper). Effekten är att jordbruksrelaterade variabler i dessa grupper uppvisar lägre värden 2005 än de annars skulle ha gjort, medan icke jordbruksrelaterade variabler i regel fått ökade värden. Indelningarna efter åkerareal respektive driftsinriktning påverkas däremot inte i någon större utsträckning.

För variabeln *hushållsinkomst efter transfereringar* har dessa effekter till stor del tagit ut varandra och inverkan av förändringarna i populationen är relativt liten.

Indelning av jordbruksföretag i driftsinriktningar baseras på grödarealer och antal husdjur av olika slag vid jordbruksföretagen. Dessa uppgifter finns för alla jordbruksföretag åren 1999, 2000, 2003, 2005, 2007 och 2010. För mellanliggande år finns uppgifter för ett urval av företag. Vid indelning i driftsinriktning för de företag där aktuella uppgifter saknas används senast tillgängliga uppgifter, vilket medför en viss eftersläpning i klassificeringen, som rättas till nästa gång en totalundersökning genomförs. Denna eftersläpning i klassificeringen under de mellanliggande åren kan förväntas ha en viss effekt även på de redovisade ekonomiska variablerna för dessa år. En följd av detta blir att en del av de förändringar som skett under de mellanliggande åren kommer till uttryck först det år då aktuella strukturuppgifter föreligger för samtliga jordbruksföretag.

Beträffande förändringar för år 2000 och tidigare hänvisas till äldre Statistiska meddelanden.

## **Detta omfattar statistiken**

Uppgifterna i detta Statistiska meddelande - Jordbrukarhushållens inkomster 2011 - bygger på en sambearbetning mellan Lantbruksregistret (LBR) och den totalräknade inkomststatistiken (IoT). Från LBR hämtas uppgifter om vilka som var brukare vid lantbruksföretagen samt de uppgifter som behövs för att fördela brukarna på olika redovisningsgrupper.

Från IoT, som innehåller uppgifter om hela Sveriges befolkning, hämtas uppgifter om inkomster, avdrag, skatter och sociala ersättningar. Redovisningen i detta Statistiska meddelande omfattar brukaren och i princip samtliga personer i dennes hushåll (se nedan). Hushåll som driver jordbruksföretaget i aktiebolagsform ingår inte.

## **Definitioner och förklaringar**

### **Hushåll och hushållsmedlemmar**

I redovisningar avseende inkomståren till och med 1998 ingick endast brukaren och dennes maka/make. Från och med inkomståret 1999 redovisas uppgifterna per hushåll med i princip samma definition av hushållet som i registret över totalbefolkningen (RTB). I RTB-hushållet ingår personer som är gifta med varandra (även registrerat partnerskap), barn (oavsett ålder) som bor på samma fastighet som föräldrarna, samt sammanboende som har gemensamt barn. RTB-hushållet kan bestå av maximalt två generationer. För sammanboende par utan gemensamma barn finns inget underlag för att skapa korrekta hushåll, vilket leder till att andelen ensamstående hushåll överskattas. För jordbrukarna blir antalet vuxna barn som förs till samma hushåll som föräldrarna överdrivet stort, eftersom det ofta finns mer än en bostad på jordbruksfastigheterna. Vid bearbetningen för jordbrukarhushållens inkomster har därför en schablon införts som innebär att barn i jordbrukarfamiljer anses ha eget hushåll från och med det år de fyllt 30 år. Detta är naturligtvis inte alltid fallet lika väl som en del barn under 30 år har eget hushåll på samma fastighet som föräldrarna. Denna schablonbehandling bedöms ändå komma närmare de faktiska förhållandena än att enbart gå på uppgiften i RTB.

### **Heltidsjordbruk och småbruk**

Definitionerna heltidsjordbruk och småbruk bygger på den svenska typologin för jordbruksföretag. Indelningen i typologin innebär att företagen klassificeras efter storlek och typ av verksamhet (driftsinriktning). Storleksindelningen bygger på att ett standardiserat arbetsbehov räknas fram för de grödor och djur som finns vid företaget. Arbetsbehovet per djur eller per hektar är normerat och baseras på uppskattade genomsnittliga arbetsbehov för respektive djurslag och grödor. Normtalen speglar alltså arbetsbehov under genomsnittliga förhållanden. Samma normtal för en gröda eller ett djur används i hela landet. I normtalen ingår tillägg för gemensamma arbetsmoment som underhåll av maskiner och för bokföring. Viss ställtid mellan olika arbetsmoment ingår däremot inte i normtalen.

Heltidsjordbruk är företag där det standardiserade arbetsbehovet är minst 1 600 timmar per år.

Småbruk är företag där det standardiserade arbetsbehovet är lägre än 400 timmar per år.

### **Förvärvsinkomster m.m.**

Inkomst av yrkesmässigt bedriven förvärvsverksamhet (jordbruk, rörelse och fastighetsförvaltning) anses som **Inkomst av näringsverksamhet** om inkomsten inte räknas in under inkomstslagen tjänst eller kapital. Innehav av nä-

ringsfastighet, dvs. fastighet som inte utgör privatbostad, hänförs till näringsverksamhet. De flesta intäkter och kostnader som har direkt samband med verksamheten är skattepliktiga respektive avdragsgilla. Ett visst års inkomst av näringsverksamhet kan utgöras av det aktuella årets överskott minskat med det underskott i näringsverksamhet som redovisades föregående år (se nedan). Den redovisade inkomsten av näringsverksamhet benämns därför också **Redovisat överskott av näringsverksamhet**.

**Inkomst av tjänst** omfattar lön, förmåner (inkl. pensioner) och andra skattepliktiga ersättningar med avdrag för kostnader för inkomsternas förvärvande.

**Sammanräknad förvärvsinkomst** omfattar summan av inkomst av näringsverksamhet och inkomst av tjänst.

**Allmänna avdrag** omfattar avdrag för pensionsförsäkringspremier samt periodiskt understöd enligt dom eller avtal samt under vissa förutsättningar underskott av nystartad aktiv näringsverksamhet.

**Taxerad förvärvsinkomst** utgörs av sammanräknad förvärvsinkomst minskad med allmänna avdrag.

**Allmän pensionsavgift** utgår på förvärvsinkomster och var 7 % inkomståret 2011. Den som var född 1937 eller tidigare eller hade en taxerad förvärvsinkomst under 18 200 kr betalade inte allmän pensionsavgift. På inkomster över 420 477 kr betalade man inte heller allmän pensionsavgift. Från och med inkomståret 2006 medges skattereduktion för allmän pensionsavgift med hela avgiften.

**Beskattningsbar förvärvsinkomst** utgörs av den taxerade förvärvsinkomsten minskad med de allmänna egenavgifterna och grundavdraget.

Underskott som uppkommit i näringsverksamhet får inte kvittas mot överskott av tjänst eller kapital. Kvittning får däremot ske genom att tidigare års underskott får tas upp som en avdragspost påföljande år i den aktuella förvärvskällan. Om även detta år ger upphov till ett underskott adderas underskotten. Är överskottet mindre än föregående års underskott uppkommer åter ett underskott (föregående års underskott minus årets överskott) som får tas upp påföljande år. Är överskottet större än föregående års underskott uppkommer överskott (årets överskott minus föregående års underskott). Det underskott av näringsverksamhet som redovisas i deklarationen ett visst år har därför ofta helt eller delvis uppkommit under tidigare år och kan därför benämnas **Ackumulerat underskott av näringsverksamhet**.

För att bättre belysa inkomsten av näringsverksamhet för t.ex. år 2011 har (för de aktuella personerna år 2011) det ackumulerade underskottet för 2011 jämförts med motsvarande belopp för 2010. En ökning av beloppet utgör **Underskott** (av näringsverksamhet) för år 2011. En minskning av beloppet svarar mot ett överskott som kvittats mot underskott från tidigare år. **Redovisat överskott** (av näringsverksamhet) bildar tillsammans med variabeln **Överskott kvittat mot tidigare års underskott** överskottet före kvittning och benämns **Totalt överskott** (av näringsverksamhet). Skillnaden mellan Totalt överskott och Underskott bildar årets **Nettoinkomst av näringsverksamhet**.

Eftersom en betydande del av jordbrukarnas inkomst av näringsverksamhet ett visst år dels kan beskattas som inkomst av kapital genom reglerna om räntefördelning, dels genom avsättning till periodiseringsfonder och expansionsfonder kan förskjutas mellan inkomståren har variabeln **Samlad inkomst av näringsverksamhet** bildats för att bättre belysa det totala ekonomiska utfallet i näringsverksamheten det aktuella året. Variabeln räknas fram genom att till Nettoinkomst av näringsverksamhet addera nettot av räntefördelning samt nettot av avsättningar och uttag från expansionsfonder.

Från och med inkomståret 2006 har variabeln **Justerad inkomst av näringsverksamhet** bildats, där även nettot av insättningar och uttag från periodiseringsfonder inkluderas. (För åren före 2006 saknas uppgifter om förändringar i periodiseringsfonder i det använda registret).

#### **Kapitalinkomster m.m.**

**Nettoinkomst av kapital** utgör summan av inkomsträntor och utdelningar, inkomst av uthyrning av privatbostad, positiv räntefördelning samt kapitalvinster minskat med utgiftsräntor, avdragsgilla förvaltningskostnader, negativ räntefördelning samt kapitalförluster.

#### **Skatter och övriga negativa transfereringar**

I de negativa transfereringarna ingår allmän pensionsavgift, statlig och kommunal inkomstskatt på förvärvsinkomster, skatt på kapitalinkomster, fastighets-skatt, expansionsmedelsskatt netto, skattereduktioner samt övriga negativa transfereringar (se nedan). Från och med år 2000 ingår inte den tidigare församlingsskatten i kommunalskatten. Däremot har begravningsavgiften inräknats i kommunalskatten.

**Nettoförändring av expansionsmedel** avser skillnaden mellan de avsättningar till expansionsmedel och de återföringar av expansionsmedel som skett under inkomståret. På de avsatta beloppen uttas en skatt på 26,73 % av det avsatta beloppet fr.o.m. år 2009. Tidigare var skattesatsen 28 %. När belopp återförs tillgodoräknas denna skatt.

Samtliga som har expansionsmedel från tidigare år får tillbaka dessa under 2009 och den tidigare inbetalda skatten på 28 % återbetalas. De jordbrukarhushåll som väljer att återinsätta expansionsmedel betalar 26,3 % skatt. Dessa jordbrukarhushåll har då fått tillbaka 1,7 % av återinsatta expansionsmedel, vilka inte inkluderades i jordbrukarhushållens inkomster för år 2009.

Om det uppstår underskott i inkomstslaget kapital kan detta underskott inte sparas till följande år. Däremot medges skattereduktion för underskott av kapital. Övriga reduktioner i **Skattereduktioner** år 2011 är: skattereduktion för fastighetsavgift, särskilt grundavdrag till pensionärer, skattereduktion för sjoinkomst, skattereduktion för allmän pensionsavgift, skattereduktion för arbetsinkomster (jobbskatteavdrag), samt skattereduktion för husarbete i form av RUT (rengöring, underhåll och tvätt) och ROT (reparation, ombyggnad och tillbyggnad).

Återbetalade studiemedel och givet bidragsförskott bildar tillsammans **Övriga negativa transfereringar**.

#### **Hushållsinkomster**

**Hushållsinkomst före transfereringar** har räknats fram genom att nettoförändring i expansionsmedel, nettoinkomst av näringsverksamhet, inkomst av tjänst och nettoinkomst av kapital har summerats och de allmänna avdragen har subtraherats.

**Skattefria positiva transfereringar** utgörs av summan av barnbidrag, bostadsbidrag, kommunalt bostadstillägg, socialbidrag, studiebidrag och studiepenning, skattefritt vårdbidrag och merkostnadsersättning till värnpliktiga, handikappersättning och bidragsförskott med flera ej skattepliktiga transfereringar. Skattepliktiga transfereringar såsom allmän pension, sjukpenning etc. ingår i den taxerade inkomsten.

**Hushållsinkomst efter transfereringar** skiljer sig från hushållsinkomsten före transfereringar genom att alla positiva och negativa transfereringar har beaktats.

## Så görs statistiken

Uppgifterna till tabellerna i Jordbrukarhushållens inkomster 2011 har erhållits genom en sambearbetning mellan Lantbruksregistret (LBR) 2011 och den totalräknade inkomststatistiken (IoT) för inkomståret 2011.

## Statistikens tillförlitlighet

Eftersom LBR i princip är en totalundersökning och IoT bygger på administrativa register och är totalräknad blir precisionen i beloppsberäkningarna mycket hög.

## Bra att veta

Under de senaste åren har bland annat nedan beskrivna förändringar av skatteregler m.m. påverkat inkomststatistiken. Förändringar av skatteregler för åren 2000–2002 finns i korthet beskrivna i Statistiska meddelandet JO 42 SM 0401 och för åren 1995–1999 i JO 42 SM 0101, vilka finns publicerade på Jordbruksverkets och SCB:s webbplatser.

### Inkomståret 2011

Det förhöjda grundavdraget för personer födda 1945 eller tidigare har höjts ytterligare.

Schablonavdraget vid uthyrning av privatbostad (villa, lägenhet och fritidshus) eller hyresrätt har höjts till 18 000 kr per år.

Den nedre skiktgränsen för statlig skatt på 20 % höjdes till 383 000 kr i beskattningsbar förvärvsinkomst. Skiktgränsen för statlig skatt på 25 % höjdes till 548 300 kr.

### Inkomståret 2010

Skatt tas ut på alla bostadsuppskov.

Fastighetsskatten för småhus som saknar byggnadsvärde och tomtmark för småhus som är bebyggda med småhus på ofri grund har ersatts med fastighetsavgift.

Nedsättning av egenavgifter med 5 % av aktuellt avgiftsunderlag kan erhållas för personer födda 1945–1983 med avgiftspliktig inkomst av näringsverksamhet överstigande 40 000 kr. Avdraget är högst 10 000 kr.

Den nedre skiktgränsen för statlig skatt på 20 % höjdes till 372 100 kr i beskattningsbar förvärvsinkomst. Skiktgränsen för statlig skatt på 25 % höjdes till 532 700 kr.

### Inkomståret 2009

Nytt förhöjt grundavdrag för personer födda 1943 eller tidigare har införts.

Skattereduktion för husarbete gäller även för så kallade ROT-arbeten.

Förmånen av att för privat bruk använda en datorutrustning som arbetsgivaren tillhandahåller (lånedator) värderas till marknadsvärdet. Om avtal tecknats 2006 eller tidigare kan dock förmånsvärdet beräknas på annat sätt.

Avdraget för resor mellan bostaden och arbetsplatsen medges endast för den del av kostnaderna som överstiger 9 000 kr.

Schablonavdraget vid uthyrning av privatbostad (villa, lägenhet och fritidshus) eller hyresrätt har höjts till 12 000 kr per år.

Den nedre skiktgränsen för statlig skatt på 20 % höjdes till 367 600 kr i beskattningsbar förvärvsinkomst. Skiktgränsen för statlig skatt på 25 % höjdes till 526 200 kr.

Expansionsfondskatt har sänkts till 26,3 %.

### **Inkomståret 2008**

Fastighetsskatten på bostäder har avskaffats, den har ersatts med ett nytt system för fastighetsavgift. För tomt för småhus/småhus under uppförande gäller fastighetsskatt. Den som äger fastigheten den 1 januari 2008 ska betala avgiften eller skatten för hela kalenderåret 2008.

Skattereduktion för fastighetsskatt har slopats.

Den tidigare begränsningsregeln för fastighetsskatt har avskaffats.

Skattereduktion för fastighetsavgift som gäller pensionärer (födda år 1942 eller tidigare eller för personer som under 2008 har fått sjuk- eller aktivitetsersättning) har införts.

Den skattepliktiga delen av vinsten vid försäljning av privatbostad har höjts till 22/30.

Den särskilda löneskatten på vissa förvärvsinkomster för personer födda år 1937 eller tidigare har avskaffats.

Den generella nedsättningen för egenavgifter har avskaffats.

Förmånen av att för privat bruk använda en datorutrustning som arbetsgivaren tillhandahåller (lånedator) värderas till 4 800 kr per år.

Reseavdraget i egen bil har höjts till 18,50 kr per mil.

Högsta avdrag för pensionssparande är 12 000 kr.

Den nedre skiktgränsen för statlig skatt på 20 % höjdes till 328 800 kr i beskattningsbar förvärvsinkomst. Skiktgränsen för statlig skatt på 25 % höjdes till 495 000 kr.

### **Inkomståret 2007**

Förmögenhetsskatten avskaffades och därmed också skattereduktioner för förmögenhetsskatt.

Avgifter till fackförening och arbetslöshetskassa ger inte längre skattereduktion.

Skattereduktionen för arbetsinkomster (jobbskatteavdrag) infördes.

Skattereduktion för hushållsarbete infördes.

Avdrag för kostnader för resor mellan bostaden och arbetsplatsen medges endast för den del av kostnaderna som överstiger 8 000 kr.

Avdrag för övriga avdragsgilla utgifter (än resor, tillfälligt arbete och dubbelbosättning) medges endast för den del av kostnaderna som överstiger 5 000 kr.

Underlaget för fastighetsskatt på bostäder är fryst och blir högst samma som för inkomståret 2006.

Förmånen av att för privat bruk använda en datorutrustning som arbetsgivaren tillhandahåller (lånedator) värderas till 2 400 kr per år.

Skattereduktioner för vissa miljöförbättrande installationer i småhus (Miljö-ROT) har slopats.

Skattereduktioner för virke från stormfälld skog har slopats.

Det förhöjda grundavdrag som tidigare medgavs i vissa delar av landet har slopats.

Den generella nedsättningen för egenavgifter har sänkts till 2,5 % av underlaget, dock maximalt 4 500 kr.

Sänkta egenavgifter och allmän löneavgift infördes den 1 juli 2007 för personer födda 1982–1988.



Den nedre skiktgränsen för statlig skatt på 20 % höjdes till 316 700 kr i beskattningsbar förvärvsinkomst. Skiktgränsen för statlig skatt på 25 % höjdes till 476 700 kr.

#### **Inkomståret 2006**

Avdraget för allmän pensionsavgift slopades. Istället medges skattereduktion för allmän pensionsavgift med hela avgiften.

Inom stödområdena infördes förhöjt grundavdrag.

En begränsning av fastighetsskatten på markvärdet infördes för småhus (högst 2 kr per kvadratmeter, men aldrig högre än 5 000 kr).

Skattereduktionen för bredbandsanslutning förlängdes och gäller till och med inkomståret 2007.

Skattereduktionen för utgifter för byggnadsarbeten på bostadshus (ROT-avdrag) slopades.

Skattereduktion för förmögenhetsskatt medgavs i vissa fall även om rätt till skattereduktion för fastighetsskatt inte längre förelåg.

Reseavdraget höjdes till 18 kr per mil då egen bil används för resor till arbetet eller för tjänsteresor.

Den nedre skiktgränsen för statlig skatt på 20 % höjdes till 306 000 kr i beskattningsbar förvärvsinkomst. Skiktgränsen för statlig skatt på 25 % höjdes till 460 600 kr.

#### **Inkomståret 2005**

Möjlighet till skattereduktion för virke från stormfälld skog infördes för dem som den 8–9 januari 2005 drabbades av stormen Gudrun. Avdrag medges med 50 kr per kubikmeter fast mått under bark (m<sup>3</sup>fub) för den mängd stormvirke som under perioden 8 januari 2005–31 december 2006 avyttras eller forslas ut ur stormskog på lantbruksenhet och mäts vid virkesmätning och som överstiger ett års tillväxt (dock minst 200 m<sup>3</sup>fub).

87,5 % av den allmänna pensionsavgiften fick dras av som skattereduktion. Samtidigt reducerades avdraget för den allmänna pensionsavgiften till 12,5 % av avgiften.

Gränsen för förmögenhetsskatt höjdes till 3 000 000 kr för sambeskattade.

Dämpningsregeln för fastighetsskatt vid höjda taxeringsvärden utsträcktes till att gälla även småhus på lantbruk.

Reseavdraget höjdes till 17 kr per mil då egen bil används för resor till arbetet eller för tjänsteresor.

Det fasta beloppet på 200 kr för kommunal inkomstskatt slopades liksom den 2004 införda skattereduktionen på samma belopp.

Den nedre skiktgränsen för statlig skatt på 20 % höjdes till 298 600 kr i beskattningsbar förvärvsinkomst. Skiktgränsen för statlig skatt på 25 % höjdes till 450 500 kr.

#### **Inkomståret 2004**

Särskild skattereduktion (200 kr) infördes.

Dämpningsregeln för fastighetsskatt vid höjda taxeringsvärden utsträcktes till att gälla även hyreshus.

Skattereduktion för vissa miljöförbättrande installationer i småhus infördes.

Skattereduktion för utgifter för byggnadsarbete på bostadshus (ROT-avdrag) infördes.

Den nedre skiktgränsen för statlig skatt på 20 % höjdes till 291 800 kr i beskattningsbar förvärvsinkomst. Skiktgränsen för statlig skatt på 25 % höjdes till 441 300 kr.

### **Inkomståret 2003**

En dämpningsregel för fastighetsskatt vid höjda taxeringsvärden infördes för småhus.

Skattereduktion för förmögenhetsskatt infördes och gäller för de hushåll som får skattereduktion för fastighetsskatt och som också betalar förmögenhetsskatt som avser det småhus som är hushållets permanenta bostad.

Skattereduktion på förvärvsinkomster slopades och i stället höjdes grundavdraget.

Ett nytt pensionssystem infördes 2003. Det särskilda grundavdraget för folkpensionärer togs bort. I stället höjdes pensionen för de pensionärer som tidigare fått särskilt grundavdrag. Som följd av detta ska från och med 2004 års taxering även pensionärer som tidigare inte behövt deklarerat lämna deklaration och pensionärer betalar numera skatt enligt samma regler som gäller för löntagare.

Den nedre skiktgränsen för statlig skatt på 20 % höjdes till 284 300 kr i beskattningsbar förvärvsinkomst. Skiktgränsen för statlig skatt på 25 % höjdes till 430 000 kr.

### **Annan statistik**

Uppgifter med den tidigare tillämpade definitionen av familjen (brukaren inklusive maka/make) har för inkomståret 1998 redovisats i Statistiska meddelandet JO 42 SM 0001 och uppgifter för inkomståren 1996 och 1997 återfinns i JO 42 SM 9901. Uppgifter för inkomståren 1999–2006 med den nya definitionen av hushållet har redovisats i Statistiska meddelanden JO42 - senast för inkomståret 2006 i JO 42 SM 0801. Uppgifter om utvecklingen för lantbruksföretagens inkomst- och lönsamhetsförhållanden enligt företagsekonomiska principer redovisas i Jordbruksekonomiska undersökningen (JEU).

Vid SCB finns också två statistikprodukter som belyser inkomstförhållanden för individer och familjer för hela befolkningen. Den ena är den totalräknade inkomststatistiken vars uppgifter denna publikation till stor del bygger på. Den andra är undersökningen om Hushållens ekonomi (HEK), vars syfte är att kartlägga den disponibla inkomstens fördelning bland olika hushåll samt belysa inkomststrukturen och den inkomstfördelning som sker genom skatter och bidrag.

### **Elektronisk publicering**

Detta Statistiska meddelande finns kostnadsfritt åtkomligt på Jordbruksverkets webbplats <http://www.jordbruksverket.se> under Ta del av statistiken samt på SCB:s webbplats <http://www.scb.se> under Jord- och skogsbruk, fiske.

Mer information om statistiken och dess kvalitet ges i en särskild [Beskrivning av statistiken](#).

## In English

---

### Summary

*If you would like to download the publication in PDF format, then please click on the link “Första sidan – I korta drag” above, then click on the link “Hela publikationen (PDF)”.*

Results for 2006–2011 provided in this report are not directly comparable with results from previous years due to an increased number of small holdings as a result of the change in agricultural policy in the EU.

The average household income before tax-free positive transfers and taxes was for all agricultural households SEK 415 200 in 2011, an increase by SEK 5 800 since 2010. The tax-free positive transfers were the same as in 2010. The negative transfers decreased by SEK 5 100 or 5 %. The household income after transfers increased by SEK 11 000 to SEK 328 100.

Among the category full-time farming the average household income before tax was 424 300 SEK and after tax it was 335 000 SEK. For small farms the corresponding figures are 421 200 SEK and 331 500 SEK respectively.

For farmers and spouses the income from business and employment has been calculated for women and men since 1996. For both women and men, income from business, employment and total income increased in 2011.

For farmers and spouses the income from business for women as share of income for business for men was 30 % in 2011. This share was 39 % in 1996. On the other hand, the corresponding share for income from employment was 95 % in 1996 and increased to 104 % in 2011. Although women on average earn more money from employment than men do since 1999, their total income from business and employment was still 16 % lower in 2011. In 1996 the corresponding figure was 18 %.

### List of tables

Explanation of symbols	12
1. Specified household incomes after transfers 2009–2011. SEK per household	13
2. Assessed incomes from business and employment etc. in 2011. SEK per household	14
3. Household income before transfers in 2011. SEK per household	15
4. Household income before and after transfers in 2011. SEK per household	16
5. Household income after transfers 2009–2011. SEK per household	17
6. Adjusted business incomes 2011. SEK per household	19
7. Net business incomes 2011. SEK per household	20
8. Business incomes 2011. SEK per household	21
9. Gross figures for interest adjustment for self-employed, expansion funds and tax allocation reserve 2011. SEK per household	22
10. Number of farmers and spouses, household members and households 2011	23
11. Assessed incomes from business and employment for farmers and spouses in 2011 distributed by women and men. SEK per person	25

**List of terms**

Ackumulerad	Accumulated
Allmänna avdrag	General deductions
Allmän pensionsavgift	Compulsory pension contribution paid by the employees
Andra husdjur	Other animals
Antal	Number
Avdrag	Deduction
Avdragsgill	Deductible
Belopp	Amount
Beskattningsbar	Taxable
Blandat	Mixed
Bostad	Dwelling
Brukare/företagare	Farmer, holder
Djur	Animal
Driftsinriktning	Type of farming
Därav	Of which
Egenavgifter	The holders duties for social insurance
Expansionsmedel	Expansion funds
Familjeinkomst	Family income
Fastighet	Real estate
Fastighetsskatt	Real estate tax
Fördela	Distribute
Företag	Holding, business enterprise
Företagare/brukare	Holder, farmer
Förmögenhet	Wealth, property
Förmögenhetsskatt	Property tax
Förvärvsinkomst	Income from employment and business
Förändring	Change
Gifta	Married
Grundavdrag	Tax free allowance
Hektar (ha)	Hectare
Hela riket	The whole country
Heltidsjordbruk	Full-time farming
Husdjur	Domestic animal
Husdjursskötsel	Animal husbandry
Hushåll	Household
Hushållsmedlem	Household member
Inkomst	Income

Inkomstskatt	Income tax
Inkomst av kapital	Income from capital
Inkomst av näringsverksamhet	Income from business
Inkomst av tjänst	Income from employment
Inkomstslag	Type of income
Inkomstår	Income year
Jordbruk	Agriculture
Jordbruksväxter	Field crops
Kalkylerad	Calculated
Kapital	Capital gain
Kapitalförlust	Capital loss
Kapitalinkomst	Income from capital
Kapitalutgift	Capital expenditure
Kapitalvinst	Capital gain
Kronor, (kr)	SEK
Kvinnor	Women
Köttdjur	Beef cattle
Län	County
Maka, make	Spouse
Minskning	Decrease
Mjölkkö	Dairy cow
Män	Men
Negativ	Negative
Netto	Net
Nettoförändring	Net change
Nettoinkomst	Net income
Näringsverksamhet	Business
Nötkreatur	Cattle
Pension	Pension
Pensionsavgift	Pension contribution
Pensionsförsäkring	Pension insurance
Person	Person
Perioderingsfond	Tax allocation reserv
Positiva	Positive
Procent, (%)	Per cent
Riket	The whole country
Riksområde	Major region
Räntefördelning	Interest adjustment for self-employed
Samtaxerad	Assessed jointly

Samtliga	All
Sammanräknad förvärvsinkomst	Total income from employment
Skatt	Tax
Skattefri	Non taxable
Skattereduktion	Tax reduction
Småbruk	Small farms
Storleksgrupp	Size group
Summa	Total
Tabell	Table
Taxerad	Assessed
Tjänst	Employment
Totalt	Totally
Transfereringar	Transfers
Trädgårdsväxter	Horticultural plants
Underskott	Deficit
Utdelning	Dividend
Växtodling	Cropping
Åker	Arable land
Ålder	Age
År	Year
Ökning	Increase
Överskott	Surplus
Övrig	Other