

EAA – Ekonomisk kalkyl för jordbrukssektorn **2000 - 2011**

Economic Accounts for Agriculture

I korta drag

Värdet av produktionen ökade 2011 men kostnaderna tynger resultatet

Jordbrukssektorns produktionsvärde i löpande baspriser ökade med 1,8 miljarder kronor, motsvarande knappt 4 %, mellan åren 2010 och 2011.

Värdet av vegetabilieproduktionen till baspris ökade med 5 % år 2011 jämfört med år 2010. Spannmålsarealen ökade med drygt 3 % och den totala spannmålsskörden ökade med 8 % år 2011 jämfört med år 2010. Priserna på spannmål låg i stort sett på samma nivå skördeåret 2011/2012 jämfört med skördeåret 2010/2011. Produktionsvärdet för potatis minskade kraftigt till följd av lägre priser under skördeåret 2011/12. Samtidigt ökade produktionsvärdet för köks- och plantskoleväxter förhållandevis mycket jämfört med föregående period.

Produktionsvärdet till baspris för animalier ökade år 2011 med 2 % jämfört med år 2010. Slakten av nötkreatur låg på samma nivå 2011 som 2010, medan slakten av svin minskade med knappt 3 %. Priserna för nötkreatur ökade med 5 % år 2011 jämfört med år 2010, medan priserna för svin minskade med 11 %. Produktionsvärdet till baspris för nötkreatur ökade med 3 % år 2011 jämfört med år 2010, samtidigt som det för svin minskade med 13 %. Invägningen av mjölk minskade år 2011 med 0,5 % jämfört med år 2010. Priset på mjölk ökade med knappt 4 % under år 2011.

Kostnaderna för insatsvaror och tjänster ökade med 5 %, motsvarande 1,8 miljarder kr mellan 2010 och 2011. Samtidigt ökade kapitalförslitning med knappt 4 %. Övriga produktionssubventioner ökade med 1,5 %. Driftöverskott netto minskade med 2,5 % mellan åren 2010 och 2011.



Ulf Svensson, 036 – 15 50 74
statistik@jordbruksverket.se

Statistiken har producerats av Statens Jordbruksverk, som ansvarar för officiell statistik inom området.

Innehåll

Statistiken med kommentarer	4
Ökat produktionsvärde år 2011 men kostnaderna tynger resultatet	4
Utvecklingen av det totala produktionsvärdet	5
Fördelning av jordbrukets produktionskostnader	7
Indikatorer på inkomstutvecklingen	7
Produktionsvärdet mätt i fasta priser	8
Tabeller	9
Teckenförklaring	9
1a. Jordbrukssektorns produktionsvärde 2000 – 2005 till baspriser, miljoner kr	10
1b. Jordbrukssektorns produktionsvärde 2006 – 2011 till baspriser, miljoner kr	11
2a. Jordbrukssektorns produktionsvärde 2000 – 2005 till 2005 års baspriser, miljoner kr	12
2b. Jordbrukssektorns produktionsvärde 2006 – 2011 till 2005 års baspriser, miljoner kr	13
3a. Jordbrukssektorns kostnader för insatsvaror och tjänster 2000 – 2005 till baspriser, miljoner kr	14
3b. Jordbrukssektorns kostnader för insatsvaror och tjänster 2006 – 2011 till baspriser, miljoner kr	14
4a. Jordbrukssektorns kostnader för insatsvaror och tjänster 2000 – 2005 till 2005 års baspriser, miljoner kr	15
4b. Jordbrukssektorns kostnader för insatsvaror och tjänster 2006 – 2011 till 2005 års baspriser, miljoner kr	15
5a. Resultatmått inom jordbrukssektorn 2000 – 2005, miljoner kr	16
5b. Resultatmått inom jordbrukssektorn 2006 – 2011, miljoner kr	16
Fakta om statistiken	17
Detta omfattar statistiken	17
Definitioner och förklaringar	18
Så görs statistiken	18
Statistikens tillförlitlighet	18
Bra att veta	18
Annan statistik	19
Elektronisk publicering	19
In English	20
Summary	20
The production value increased in 2011 compared with 2010	20

List of tables

20

List of terms

21

Statistiken med kommentarer

EAA (Economic Accounts for Agriculture) är en ekonomisk kalkyl för jordbruket som beräknas inom alla EU-länder. Denna statistik regleras sedan år 2004 av Europaparlamentets och rådets förordning (EG) nr 138/2004 av den 5 dec. 2003 om räkenskaper för jordbruket i gemenskapen. Medlemsländerna beräknar och översänder EAA till EU:s statistikmyndighet Eurostat enligt fastställd tidsplan. Den svenska kalkylen görs av Jordbruksverket och beräkningar fram till år 2011 har nu levererats till Eurostat.

Ökat produktionsvärde år 2011 men kostnaderna tynger resultatet

Jordbrukets ekonomiska resultat enligt EAA framgår av tablå A. Produktionsvärdet redovisas till baspriser, vilket innebär att s.k. produktrelaterade direktersättningar (produktsubventioner) enligt den gemensamma jordbrukspolitiken ingår i värdet för respektive produkt. Övriga direktersättningar benämns produktionsrelaterade direktersättningar (produktionssubventioner) och utgörs av bl.a. miljöersättningar, kompensationsbidrag och gårdsstöd.

Tablå A. Jordbrukets ekonomiska resultat 2004 – 2011, miljoner kr

	2004	2005	2006	2007	2008	2009	2010	2011
Vegetabilieproduktionens värde	18 346	15 006	15 809	22 095	19 720	18 379	21 765	22 957
Animalieproduktionens värde	21 456	20 430	20 846	20 511	23 398	21 032	22 426	22 867
Intäkter från jordbrukstjänster	2 148	2 488	2 434	2 500	2 702	2 646	2 528	2 719
Intäkter från sekundära icke-jordbruksaktiviteter	2 371	2 992	3 637	3 710	3 859	3 138	3 743	3 730
Totalt produktionsvärde	44 321	40 916	42 726	48 816	49 679	45 194	50 462	52 273
- Kostnader för insatsvaror och tjänster	29 468	29 254	29 343	33 143	36 031	34 718	36 378	38 218
Förädlingsvärde brutto till baspris	14 853	11 662	13 383	15 673	13 648	10 476	14 084	14 055
- Kapitalförslitning	6 210	6 677	6 982	7 450	8 037	8 630	8 916	9 249
Förädlingsvärde netto till baspris	8 643	4 985	6 402	8 224	5 611	1 846	5 168	4 806
+ Övriga produktionssubventioner	3 686	8 357	8 545	9 002	9 385	9 476	9 168	9 309
Faktorinkomst	12 329	13 341	14 947	17 225	14 997	11 322	14 336	14 115
- Löner och kollektiva avgifter	2 934	2 459	2 426	2 449	2 472	2 714	2 804	2 865
Driftsöverskott netto	9 395	10 882	12 521	14 777	12 525	8 608	11 533	11 250
- Arrende- och hyreskostnader	2 005	1 815	1 761	1 950	2 003	2 082	2 314	2 471
- Nettoräntekostnader	2 119	2 065	2 316	2 548	2 326	1 982	1 561	2 196
Företagsinkomst	5 271	7 002	8 445	10 279	8 196	4 545	7 658	6 583

Jordbrukssektorns produktionsvärde i löpande baspriser minskade med drygt 3 miljarder kr mellan 2004 och 2005. Minskningen år 2005 kan till stor del förklaras av införandet av gårdsstödet, vilket flyttade stöd från produktsubventioner till produktionssubventioner. Mellan åren 2006 och 2007 ökade produktionsvärdet med omkring 6 miljarder kr, vilket till stor del kan förklaras av att priserna på spannmål och foderväxter ökade. Mellan 2007 och 2008 ökade produktionsvärdet med knappt 1 miljard kr, medan det mellan 2008 och 2009 minskade med knappt 4,5 miljarder kr. På vegetabiliesidan var den största faktorn att priset på spannmål sjönk år 2009 och på animaliesidan var den största faktorn att priset på mjölk sjönk år 2009. År 2010 ökade produktionsvärdet med drygt 5 miljarder kr, till stor del beroende på stigande spannmåls- och mjölkpriser. Produktionsvärdet steg med ytterligare 1,8 miljarder kr under 2011, främst till följd av ett ökat produktionsvärde på vegetabiliesidan.

Värdet av vegetabilieproduktionen till baspris ökade med 5,5 % år 2011 jämfört med år 2010. Spannmålsarealen ökade med drygt 3 % och den totala spannmålsskörden ökade med 8 %. Priserna på spannmål låg på i stort sett samma

nivå skördeåret 2011/2012 jämfört med 2010/2011. Skörden av raps och rybs minskade med cirka 10 %. Produktionsvärdet för potatis minskade med närmare 0,5 miljarder kr. Potatiskörden 2011 var större än 2010 men priserna var betydligt lägre under skördeåret 2011/2012 jämfört med 2010/2011. Produktionsvärdet för foderväxter samt köks- och plantskoleväxter ökade förhållandevis mycket jämfört föregående period.

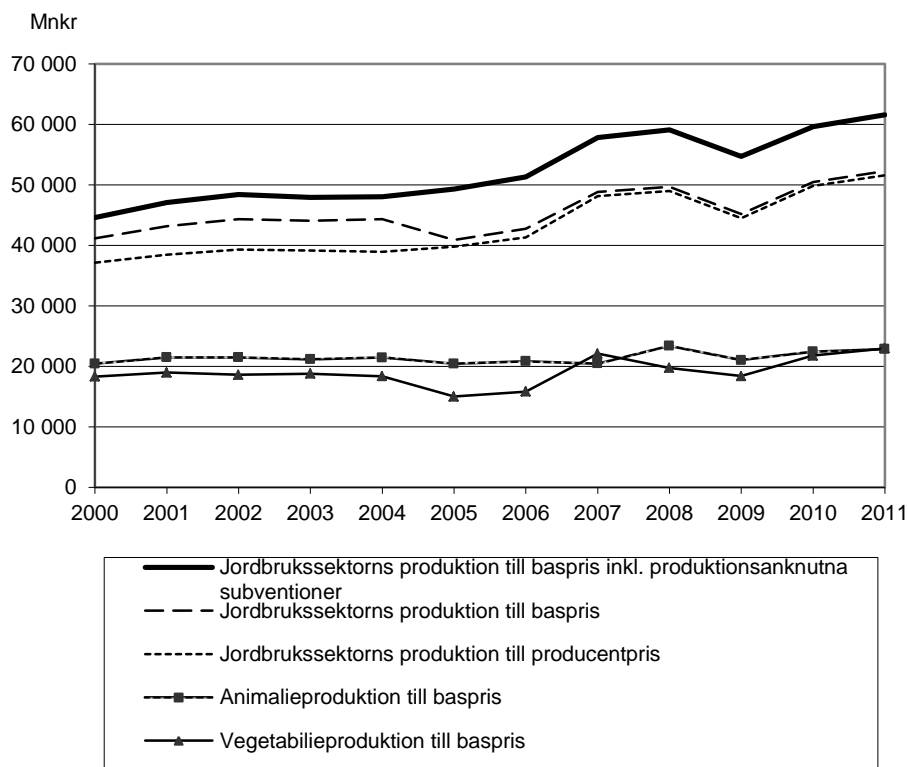
Produktionsvärdet till baspris för animalier ökade år 2011 med 2 % jämfört med år 2010. Slakten av nötkreatur låg på samma nivå 2011 som 2010, medan slakten av svin minskade med knappt 3 %. Priserna för nötkreatur ökade med 5 % år 2011 medan priserna för svin minskade med 11 %. Produktionsvärdet till baspris för nötkreatur ökade med 3 % år 2011 jämfört med år 2010, samtidigt som det för svin minskade med 13 %. Invägningen av mjölk minskade år 2011 med 0,5 % samtidigt som priset på mjölk ökade med 3,5 %. Totalt ökade produktionsvärdet för mjölk med drygt 3 % under 2011.

Kostnaderna för insatsvaror och tjänster ökade med 5 %, motsvarande 1,8 miljarder kr mellan 2010 och 2011. Samtidigt ökade kapitalförslitning med knappt 4 %. Övriga produktionssubventioner ökade med 1,5 %. Driftöverskott netto minskade med 2,5 % mellan åren 2010 och 2011.

Utvecklingen av det totala produktionsvärdet

Utvecklingen av jordbrukssektorns totala produktionsvärde från 2000 i löpande priser visas i figur A. Produktionsvärdet till baspris var i huvudsak stigande fram till 2002. Mellan 2002 och 2004 låg produktionsvärdet i stort sett konstant, för att sedan minska 2005 då gårdsstödet infördes. Mellan 2006 och 2007 skedde en ökning, som till stor del beror på att priserna på vegetabilier ökar. Mellan 2008 och 2009 minskar både värdet av vegetabilie- och animalieproduktionen. Åren 2010 och 2011 ökade produktionsvärdet till baspris, vilket generellt kan förklaras med högre prisnivåer på vegetabilier och mjölk. I produktionsvärdet till producentpris ingår inte värdet av några direktersättningar till jordbruket.

Figur A. Jordbrukssektorns produktionsvärde 2000–2011, miljoner kr

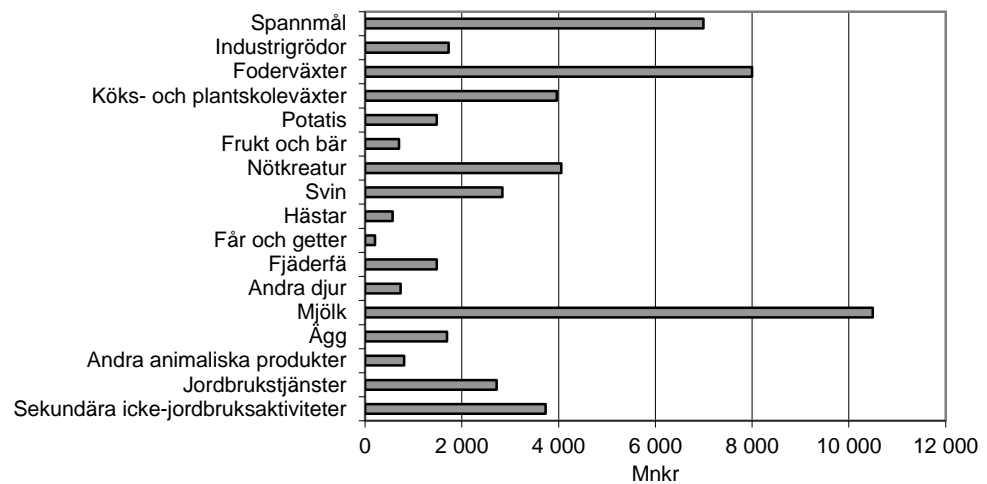


Värdet av vegetabilieproduktion till baspriser låg åren 2000 till 2004 mellan 2 till 3 miljarder kr lägre än värdet av animalieproduktionen till baspriser. År

2005 minskade vegetabilieproduktionen till baspriser beroende på införandet av gårdsstödet och var omkring 5 miljarder kr lägre än animalieproduktionen. År 2007 steg värdet på vegetabilieproduktionen kraftigt och var knappt 8 % högre än animalieproduktionen. Detta berodde på höga priser på vegetabilier samt relativt bra skördar. Under 2008 och 2009 sjönk dock produktionsvärdet för vegetabilier igen för att åren 2010 och 2011 återigen stiga till en nivå motsvarande värdet av animalieproduktionen.

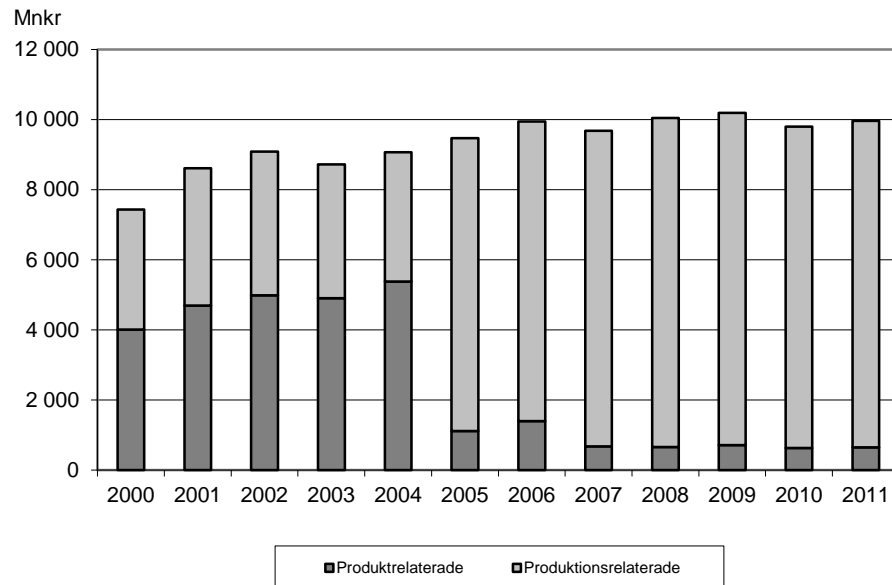
Av figur B framgår att vegetabilieproduktionen värdemässigt dominerades av spannmål och foderväxter (främst ensilage, hö och halm), som tillsammans svarade för omkring 65 % av vegetabilieproduktionen. På animaliesidan svarade mjölk för omkring 46 % av produktionsvärdet. Tillsammans stod dessa tre produktionsgrenar för omkring 49 % av produktionsvärdet till baspriser inom jordbrukssektorn år 2011.

Figur B. Jordbrukssektorns produktionsvärde till baspris år 2011, miljoner kr



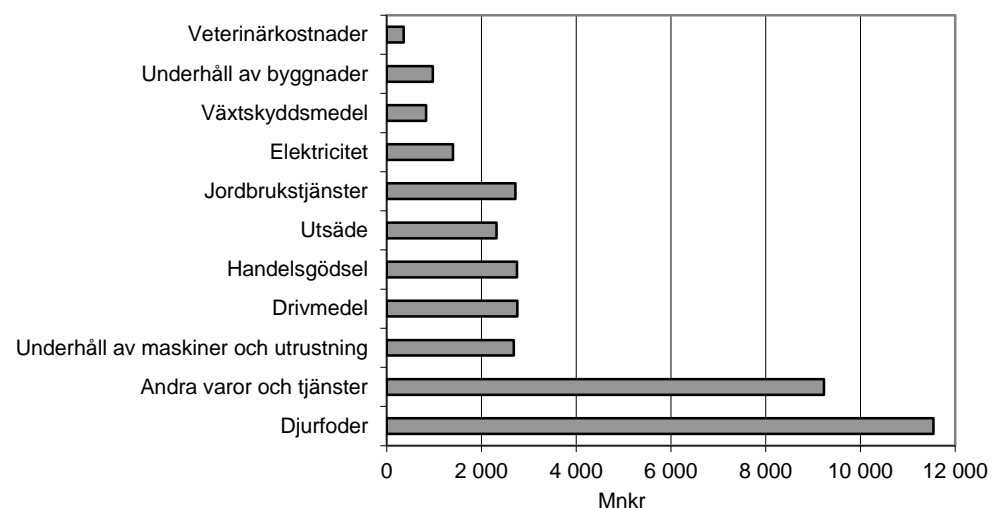
Av figur C framgår att direktersättningarna till jordbruket enligt den gemensamma jordbrukspolitiken uppgick till knappt 10 miljarder kr år 2011. Sedan EU-inträdet år 1995 har dessa ersättningar ökat från 6,6 miljarder kr till nivåer runt 10 miljarder kr. Åren före EU-inträdet varierade ersättningsnivåerna mellan 3,5 och 4,5 miljarder kr.

De produktrelaterade direktersättningarna, som ingår i produktionsvärdet till baspris, uppgick under senare hälften av 1990-talet till ca 4 miljarder kr, men ökade från och med år 2001 till omkring 5 miljarder kr. Jordbruksreformen, med införandet av gårdsstödet år 2005, fick till följd att de produktrelaterade stöden minskade till drygt 1 miljard kr. Ökningen av de produktrelaterade stöden år 2006 beror till stor del på att mjölkbidraget samt slaktbidraget för nötkreatur ökade. Minskningen år 2007 beror till största delen på att mjölkbidraget avskaffats. År 2011 var de produktrelaterade stöden omkring 650 miljoner kr.

Figur C. Direktersättningar till jordbruket 2000–2011, miljoner kr

Fördelning av jordbrukets produktionskostnader

Av figur D framgår att djurfoder utgör ungefär 31 % av kostnaderna för in-satsvaror och tjänster i jordbrukssektorn. Det bör dock påpekas att här ingår värdet av det foder som produceras och används inom samma företag, ca 4,7 miljarder kr år 2011. Posten andra varor och tjänster innehåller bl.a. värdet av den halm som produceras och konsumeras inom samma företag, 800 miljoner kr år 2011. Även kostnaden för försäkringar, rådgivning och diverse materiell förbrukning ingår här.

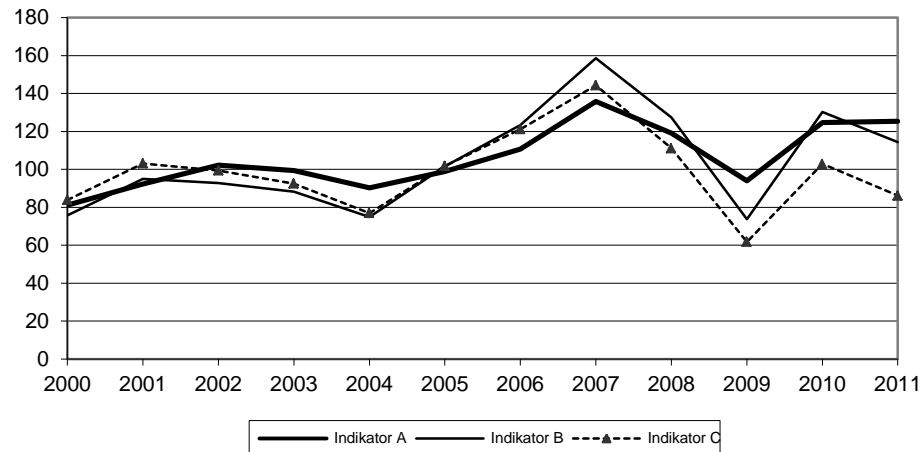
Figur D. Jordbrukets produktionskostnader till baspris år 2011, miljoner kr

Indikatorer på inkomstutvecklingen

Utifrån medlemsstaternas levererade statistik tar Eurostat fram tre s.k. inkomstindikatorer. Inkomstutvecklingen enligt indikatorerna A, B och C återfinns i figur E. Indikatorerna visar utvecklingen av real faktorinkomst per årsverke, real företagsinkomst per obetalt årsverke samt utvecklingen av real företagsinkomst. Mellan åren 2010 och 2011 visar indikator A en uppgång på 0,6 %. Indikator B visar en nedgång på cirka 12 % och indikator C visar en nedgång på ungefär 16 %.

Sysselsättningen inom jordbrukssektorn har sjunkit konstant under 1990-talet och början av 2000-talet. År 1990 var sysselsättningen, enligt avgränsningarna i EAA, 104 300 årsverken medan den år 2011 var 56 700, vilket är en minskning med ca 46 %. Av det totala antalet årsverken år 2011 var omkring 70 % obetalda.

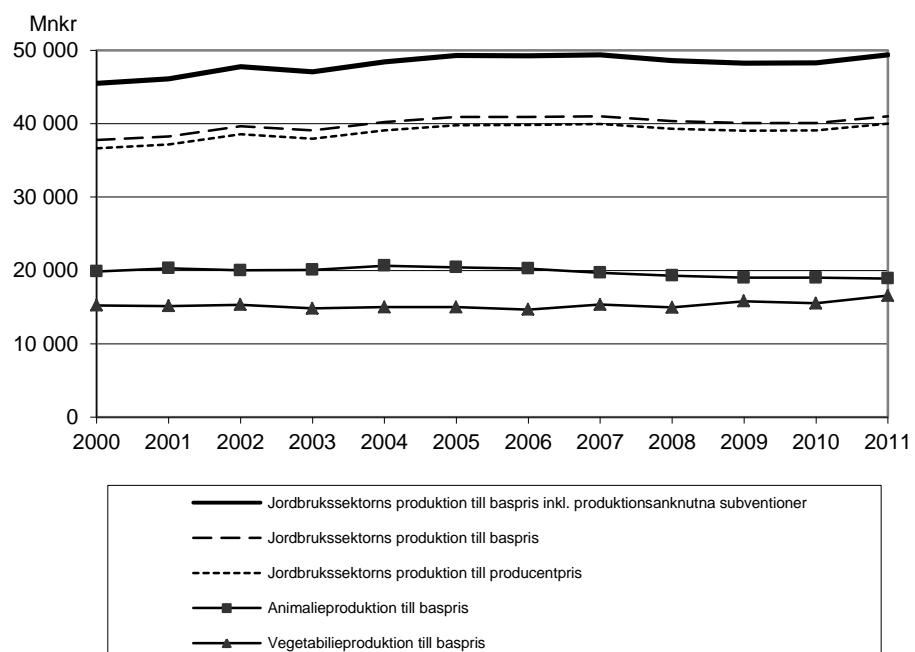
Figur E. Indikator A, B och C 2000–2011 (Index 2004–2006=100)



Produktionsvärdet mätt i fasta priser

Den totala jordbruksproduktionen, mätt som produktionsvärde till fasta producentpriser, ökade med 2 % mellan åren 2010 och 2011. Den totala jordbrukssektorns produktionsvärde till fasta baspriser ökade även den med 2% mellan åren 2010 och 2011. Vegetabilieproduktionens värde till fasta baspriser ökade med närmare 7 % år 2011 jämfört med år 2010, medan animalieproduktionens värde till fasta baspriser minskade med 0,6 %.

Figur F. Jordbrukssektorns produktionsvärde 2000–2011, miljoner kr, 2005 års priser



Tabeller

Teckenförklaring

Explanation of symbols

–	Noll	Zero
0	Mindre än 0,5	Less than 0.5
0,0	Mindre än 0,05	Less than 0.05
..	Uppgift inte tillgänglig eller för osäker för att anges	Data not available
.	Uppgift kan inte förekomma	Not applicable
*	Preliminär uppgift	Provisional figure

1a. Jordbrukssektorns produktionsvärde 2000 – 2005 till baspriser, miljoner kr

1a. Output value in the agricultural sector 2000 – 2005 at basic prices, million SEK

	2000	2001	2002	2003	2004	2005
Spannmål	7 104	7 661	7 486	7 496	7 117	4 140
- vete	2 921	3 197	2 764	3 267	3 043	1 896
- råg	225	245	173	163	170	98
- korn	2 093	2 311	2 480	2 229	2 259	1 249
- havre	1 639	1 662	1 855	1 551	1 306	681
- annan spannmål ¹	225	246	215	286	338	214
Industrigrödor	1 592	1 696	1 858	1 732	1 917	1 537
- oljeväxter	362	346	498	415	651	420
- proteingrödor	146	174	182	174	223	89
- sockerbeter	1 076	1 173	1 169	1 134	1 029	1 011
- andra industrigrödor	7	3	9	8	14	17
Foderväxter	5 215	4 801	4 678	4 541	4 864	4 601
Köks- och plantskoleväxter	2 848	2 974	2 986	2 966	2 781	2 990
- färska grönsaker	1 249	1 326	1 416	1 424	1 377	1 498
- blommor och växter	1 600	1 649	1 571	1 542	1 403	1 492
Potatis	1 183	1 457	1 251	1 571	1 215	1 234
Frukt och bär	335	315	283	422	409	463
Andra växter och vegetabiliska produkter	37	55	63	51	42	42
Vegetabilieproduktion	18 316	18 959	18 605	18 779	18 346	15 006
Djur	9 203	10 352	10 347	9 909	10 208	9 272
- nötkreatur	3 909	4 269	4 418	4 464	4 505	3 638
- svin	3 335	4 005	3 672	3 226	3 517	3 399
- hästar	547	581	586	590	587	594
- får och getter	150	134	164	177	170	155
- fjäderfä	868	945	1 035	947	899	909
- andra djur	394	418	472	505	529	577
Animaliska produkter	11 229	11 140	11 136	11 248	11 248	11 158
- mjölk	10 011	9 821	9 860	9 926	9 822	9 711
- ägg	808	838	820	833	885	878
- andra animaliska produkter	411	480	455	489	541	568
Animalieproduktion	20 432	21 492	21 482	21 156	21 456	20 430
Produktion av jordbruksvaror	38 749	40 451	40 088	39 935	39 802	35 436
Produktion av jordbrukstjänster	938	999	1 775	1 875	2 148	2 488
Jordbrukets produktion	39 687	41 450	41 862	41 810	41 950	37 924
Sekundära icke-jordbruksaktiviteter	1 463	1 719	2 447	2 274	2 371	2 992
Jordbrukssektorns produktion	41 150	43 169	44 310	44 083	44 321	40 916

1) Inklusivt tröskad majs (majs till mognad)

1b. Jordbrukssektorns produktionsvärde 2006 – 2011 till baspriser, miljoner kr

1b. Output value in the agricultural sector 2006 – 2011 at basic prices, million SEK

	2006	2007	2008	2009	2010	2011
Spannmål	4 135	9 047	6 420	4 640	6 511	6 991
- vete	2 041	4 209	2 888	2 221	3 565	3 534
- råg	118	247	207	164	149	202
- korn	1 026	2 772	2 009	1 398	1 776	2 104
- havre	710	1 344	1 019	627	784	958
- annan spannmål ¹	241	476	297	229	237	193
Industrigrödor	1 267	1 405	1 412	1 537	1 688	1 722
- oljeväxter	499	686	804	787	1 093	1 028
- proteingrödor	82	113	62	76	103	85
- sockerbeter	663	590	533	662	484	600
- andra industrigrödor	24	16	13	12	8	10
Foderväxter	4 947	6 239	6 552	6 811	7 536	8 000
Köks- och plantskoleväxter	3 210	3 104	2 922	3 218	3 450	3 963
- färska grönsaker	1 767	1 542	1 342	1 495	1 683	2 006
- blommor och växter	1 442	1 562	1 580	1 723	1 767	1 957
Potatis	1 720	1 716	1 806	1 641	1 977	1 479
Frukt och bär	484	527	535	453	519	699
Andra växter och vegetabiliska produkter	47	56	73	78	84	102
Vegetabilieproduktion	15 809	22 095	19 720	18 379	21 765	22 957
Djur	9 619	9 609	10 553	10 029	9 975	9 872
- nötkreatur	3 868	3 756	3 933	3 651	3 928	4 056
- svin	3 409	3 397	3 696	3 568	3 272	2 836
- hästar	614	629	713	674	559	564
- får och getter	174	178	161	177	181	203
- fjäderfä	930	1 019	1 354	1 259	1 343	1 481
- andra djur	625	629	697	700	692	731
Animaliska produkter	11 226	10 902	12 845	11 002	12 451	12 996
- mjölk	9 721	9 354	10 964	9 049	10 160	10 496
- ägg	928	999	1 354	1 399	1 511	1 695
- andra animaliska produkter	578	550	528	554	780	805
Animalieproduktion	20 846	20 511	23 398	21 032	22 426	22 867
Produktion av jordbruksvaror	36 655	42 606	43 118	39 410	44 191	45 824
Produktion av jordbrukstjänster	2 434	2 500	2 702	2 646	2 528	2 719
Jordbrukets produktion	39 089	45 106	45 820	42 056	46 719	48 543
Sekundära icke-jordbruksaktiviteter	3 637	3 710	3 859	3 138	3 743	3 730
Jordbrukssektorns produktion	42 726	48 816	49 679	45 194	50 462	52 273

1) Inklusive tröskad majs (majs till mognad)

2a. Jordbrukssektorns produktionsvärde 2000 – 2005 till 2005 års baspriser, miljoner kr

2a. Output value in the agricultural sector 2000 – 2005 at constant (2005) basic prices, million SEK

	2000	2001	2002	2003	2004	2005
Spannmål	4 279	4 078	4 395	4 376	4 501	4 140
- vete	1 913	1 872	1 766	1 922	2 022	1 896
- råg	151	146	112	104	117	98
- korn	1 142	1 150	1 359	1 187	1 318	1 249
- havre	937	780	1 021	1 001	833	681
- annan spannmål ¹	135	129	135	161	211	214
Industrigrödor	1 557	1 484	1 633	1 556	1 662	1 537
- oljeväxter	264	213	324	262	460	420
- proteingrödor	87	98	110	106	119	89
- sockerbeter	1 192	1 168	1 185	1 174	1 067	1 011
- andra industrigrödor	14	6	15	14	15	17
Foderväxter	4 744	4 877	4 622	4 401	4 413	4 601
Köks- och plantskoleväxter	3 198	3 154	3 213	3 017	2 890	2 990
- färska grönsaker	1 353	1 319	1 460	1 406	1 449	1 498
- blommor och växter	1 845	1 835	1 753	1 611	1 441	1 492
Potatis	1 121	1 166	1 158	1 101	1 127	1 234
Frukt och bär	306	331	241	332	362	463
Andra växter och vegetabiliska produkter	37	54	57	50	43	42
Vegetabilieproduktion	15 242	15 144	15 319	14 832	14 998	15 006
Djur	8 949	9 317	9 240	9 352	9 633	9 272
- nötkreatur	3 540	3 754	3 570	3 603	3 799	3 638
- svin	3 261	3 378	3 437	3 525	3 659	3 399
- hästar	710	711	680	649	616	594
- får och getter	139	130	130	141	132	155
- fjäderfä	852	897	940	911	866	909
- andra djur	448	447	483	523	561	577
Animaliska produkter	10 922	10 991	10 786	10 738	11 010	11 158
- mjölk	9 651	9 680	9 490	9 493	9 646	9 711
- ägg	789	771	738	730	816	878
- andra animaliska produkter	482	540	558	516	548	568
Animalieproduktion	19 872	20 308	20 026	20 090	20 643	20 430
Produktion av jordbruksvaror	35 114	35 452	35 345	34 922	35 641	35 436
Produktion av jordbrukstjänster	1 095	1 103	1 900	1 954	2 194	2 488
Jordbrukets produktion	36 209	36 555	37 245	36 877	37 834	37 924
Sekundära icke-jordbruksaktiviteter	1 559	1 719	2 407	2 193	2 385	2 992
Jordbrukssektorns produktion	37 767	38 274	39 652	39 070	40 220	40 916

1) Inklusive tröskad majs (majs till mognad)

2b. Jordbrukssektorns produktionsvärde 2006 – 2011 till 2005 års baspriser, miljoner kr

2b. Output value in the agricultural sector 2006 – 2011 at constant (2005) basic prices, million SEK

	2006	2007	2008	2009	2010	2011
Spannmål	3 261	3 973	4 063	3 947	3 184	3 455
- vete	1 537	1 806	1 626	1 730	1 619	1 690
- råg	97	111	140	182	98	105
- korn	768	1 150	1 284	1 162	883	1 008
- havre	623	642	807	680	459	556
- annan spannmål ¹	234	264	205	193	124	96
Industrigrödor	1 725	1 684	1 690	2 056	1 825	1 978
- oljeväxter	625	616	712	856	816	736
- proteingrödor	61	53	39	59	67	53
- sockerbeter	1 029	1 005	928	1 131	929	1 172
- andra industrigrödor	10	10	10	10	13	17
Foderväxter	4 230	4 922	4 921	5 213	5 487	5 657
Köks- och plantskoleväxter	3 671	3 154	2 707	3 013	3 359	3 668
- färska grönsaker	2 055	1 414	1 004	1 214	1 475	1 590
- blommor och växter	1 617	1 740	1 704	1 799	1 884	2 078
Potatis	1 100	1 053	1 091	1 116	1 099	1 145
Frukt och bär	639	531	422	401	507	609
Andra växter och vegetabiliska produkter	40	44	53	60	56	59
Vegetabilieproduktion	14 666	15 360	14 947	15 805	15 516	16 571
Djur	9 241	9 211	8 769	8 477	8 647	8 498
- nötkreatur	3 569	3 471	3 147	3 313	3 365	3 302
- svin	3 397	3 476	3 335	2 965	2 987	2 885
- hästar	587	576	626	577	615	632
- får och getter	171	173	147	161	163	183
- fjäderfä	947	962	977	954	1 019	1 016
- andra djur	569	553	537	506	498	480
Animaliska produkter	11 025	10 487	10 536	10 529	10 368	10 408
- mjölk	9 585	9 089	9 069	9 019	8 743	8 725
- ägg	865	849	939	969	1 058	1 131
- andra animaliska produkter	575	549	528	542	567	552
Animalieproduktion	20 266	19 698	19 305	19 006	19 015	18 905
Produktion av jordbruksvaror	34 932	35 058	34 252	34 812	34 530	35 476
Produktion av jordbrukstjänster	2 362	2 362	2 410	2 298	2 103	2 248
Jordbrukets produktion	37 294	37 421	36 661	37 110	36 634	37 725
Sekundära icke-jordbruksaktiviteter	3 608	3 589	3 675	2 961	3 459	3 285
Jordbrukssektorns produktion	40 902	41 010	40 337	40 071	40 093	41 009

1) Inklusive tröskad majs (majs till mognad)

3a. Jordbrukssektorns kostnader för insatsvaror och tjänster 2000 – 2005 till baspriser, miljoner kr

3a. Intermediate costs in the agricultural sector 2000 – 2005 at basic prices, million SEK

	2000	2001	2002	2003	2004	2005
Utsäde	1 633	1 659	1 645	1 683	1 570	1 619
Energi	3 258	3 463	3 118	3 281	3 360	3 645
- elektricitet	947	920	1 010	1 160	1 140	1 075
- andra bränslen och drivmedel	2 312	2 543	2 107	2 121	2 220	2 570
Handelsgödsel	1 857	2 095	2 328	2 446	2 234	2 095
Växtskyddsmedel	866	820	643	646	699	633
Veterinärkostnader	237	299	312	310	320	307
Djurfoder	9 785	9 931	8 560	7 655	8 158	7 593
- köpt från andra jordbruksföretag	1 373	1 185	1 010	861	1 012	1 079
- köpt från enheter utanför jordbruket	4 991	5 496	4 678	4 455	4 313	3 550
- producerat och konsumerat inom företaget	3 421	3 250	2 872	2 339	2 834	2 964
Underhåll av maskiner och utrustning	2 462	2 689	2 360	2 343	2 311	2 224
Underhåll av byggnader	564	782	737	756	739	796
Jordbrukstjänster	938	999	1 775	1 875	2 148	2 488
Indirekt mätta finansiella tjänster	347	382	352	356	366	472
Andra varor och tjänster	5 932	6 286	7 046	7 018	7 565	7 383
Total insatsförbrukning	27 878	29 405	28 874	28 369	29 468	29 254

3b. Jordbrukssektorns kostnader för insatsvaror och tjänster 2006 – 2011 till baspriser, miljoner kr

3b. Intermediate costs in the agricultural sector 2006 – 2011 at basic prices, million SEK

	2006	2007	2008	2009	2010	2011
Utsäde	1 557	2 013	1 954	1 812	2 280	2 318
Energi	3 593	3 632	4 225	3 688	3 928	4 158
- elektricitet	1 237	1 222	1 361	1 342	1 420	1 398
- andra bränslen och drivmedel	2 356	2 409	2 864	2 346	2 507	2 760
Handelsgödsel	2 136	2 618	3 555	3 176	2 657	2 754
Växtskyddsmedel	605	746	761	829	858	835
Veterinärkostnader	329	331	357	350	375	361
Djurfoder	7 857	9 888	10 400	10 325	10 689	11 544
- köpt från andra jordbruksföretag	1 152	1 582	1 487	1 493	1 763	1 844
- köpt från enheter utanför jordbruket	3 599	3 884	4 942	5 059	4 489	4 974
- producerat och konsumerat inom företaget	3 106	4 422	3 970	3 773	4 437	4 726
Underhåll av maskiner och utrustning	2 157	2 197	2 317	2 331	2 565	2 687
Underhåll av byggnader	700	733	775	729	794	973
Jordbrukstjänster	2 434	2 500	2 702	2 646	2 528	2 719
Indirekt mätta finansiella tjänster	309	392	529	603	600	640
Andra varor och tjänster	7 666	8 092	8 456	8 229	9 104	9 230
Total insatsförbrukning	29 343	33 143	36 031	34 718	36 378	38 218

4a. Jordbrukssektorns kostnader för insatsvaror och tjänster 2000 – 2005 till 2005 års baspriser, miljoner kr

4a. Intermediate costs in the agricultural sector 2000 – 2005 at constant (2005) basic prices, million SEK

	2000	2001	2002	2003	2004	2005
Utsäde	1 752	1 729	1 703	1 686	1 544	1 619
Energi	4 386	4 373	3 947	3 922	3 812	3 645
- elektricitet	1 362	1 203	1 238	1 143	1 121	1 075
- andra bränslen och drivmedel	3 024	3 171	2 709	2 779	2 691	2 570
Handelsgödsel	2 399	2 276	2 686	2 714	2 321	2 095
Växtskyddsmedel	872	820	644	646	693	633
Veterinärkostnader	280	336	338	324	324	307
Djurfoder	10 096	9 574	8 445	7 671	8 015	7 593
- köpt från andra jordbruksföretag	1 420	1 134	949	840	948	1 079
- köpt från enheter utanför jordbruket	5 159	5 259	4 395	4 347	4 041	3 550
- producerat och konsumerat inom företaget	3 517	3 182	3 101	2 484	3 025	2 964
Underhåll av maskiner och utrustning	3 182	3 358	2 746	2 553	2 407	2 224
Underhåll av byggnader	639	867	797	800	762	796
Jordbrukstjänster	1 095	1 103	1 900	1 954	2 194	2 488
Indirekt mätta finansiella tjänster	398	381	396	402	349	472
Andra varor och tjänster	6 499	6 867	7 499	7 279	7 662	7 383
Total insatsförbrukning	31 598	31 684	31 100	29 952	30 084	29 254

4b. Jordbrukssektorns kostnader för insatsvaror och tjänster 2006 – 2011 till 2005 års baspriser, miljoner kr

4b. Intermediate costs in the agricultural sector 2006 – 2011 at constant (2005) basic prices, million SEK

	2006	2007	2008	2009	2010	2011
Utsäde	1 515	1 779	1 462	1 346	1 799	1 729
Energi	3 343	3 353	3 323	3 171	3 100	3 025
- elektricitet	1 080	1 074	1 068	1 040	1 059	1 026
- andra bränslen och drivmedel	2 263	2 279	2 255	2 131	2 041	1 999
Handelsgödsel	2 043	2 330	1 957	2 212	2 338	2 018
Växtskyddsmedel	607	692	581	586	720	704
Veterinärkostnader	323	314	307	294	310	294
Djurfoder	7 414	7 144	7 292	7 820	7 570	7 628
- köpt från andra jordbruksföretag	1 114	1 290	1 008	1 093	1 308	1 228
- köpt från enheter utanför jordbruket	3 480	3 168	3 351	3 702	3 331	3 310
- producerat och konsumerat inom företaget	2 820	2 686	2 933	3 026	2 931	3 090
Underhåll av maskiner och utrustning	2 115	2 071	2 113	2 037	2 188	2 251
Underhåll av byggnader	666	652	665	622	652	778
Jordbrukstjänster	2 362	2 362	2 410	2 298	2 103	2 248
Indirekt mätta finansiella tjänster	548	706	832	716	463	301
Andra varor och tjänster	7 605	7 830	8 053	7 766	8 414	8 127
Total insatsförbrukning	28 542	29 232	28 993	28 867	29 657	29 103

5a. Resultatmått inom jordbrukssektorn 2000 – 2005, miljoner kr**5a. Economic results in the agricultural sector 2000 – 2005, million SEK**

	2000	2001	2002	2003	2004	2005
Värdet av vegetabilieproduktion	18 316	18 959	18 605	18 779	18 346	15 006
Värdet av animalieproduktion	20 432	21 492	21 482	21 156	21 456	20 430
Intäkter från jordbrukstjänster	938	999	1 775	1 875	2 148	2 488
Intäkter från sekundära icke-jordbruksaktiviteter	1 463	1 719	2 447	2 274	2 371	2 992
Totalt produktionsvärde	41 150	43 169	44 310	44 083	44 321	40 916
- Kostnader för insatsvaror och tjänster	27 878	29 405	28 874	28 369	29 468	29 254
Förelingsvärde brutto till baspris	13 271	13 763	15 435	15 714	14 853	11 662
- Kapitalförslitning	5 885	5 240	5 522	5 821	6 210	6 677
Förelingsvärde netto till baspris	7 386	8 524	9 913	9 893	8 643	4 985
+ Övriga produktionssubventioner	3 421	3 916	4 098	3 810	3 686	8 357
Faktorinkomst	10 807	12 440	14 011	13 703	12 329	13 341
- Löner och kollektiva avgifter	1 841	1 978	2 825	2 883	2 934	2 459
Driftsöverskott netto	8 966	10 462	11 186	10 820	9 395	10 882
- Arrende- och hyreskostnader	1 259	1 385	1 899	1 996	2 005	1 815
- Nettoräntekostnader	2 342	2 320	2 635	2 512	2 119	2 065
Företagsinkomst	5 365	6 757	6 652	6 312	5 271	7 002

5b. Resultatmått inom jordbrukssektorn 2006 – 2011, miljoner kr**5b. Economic results in the agricultural sector 2006 – 2011, million SEK**

	2006	2007	2008	2009	2010	2011
Värdet av vegetabilieproduktion	15 809	22 095	19 720	18 379	21 765	22 957
Värdet av animalieproduktion	20 846	20 511	23 398	21 032	22 426	22 867
Intäkter från jordbrukstjänster	2 434	2 500	2 702	2 646	2 528	2 719
Intäkter från sekundära icke-jordbruksaktiviteter	3 637	3 710	3 859	3 138	3 743	3 730
Totalt produktionsvärde	42 726	48 816	49 679	45 194	50 462	52 273
- Kostnader för insatsvaror och tjänster	29 343	33 143	36 031	34 718	36 378	38 218
Förelingsvärde brutto till baspris	13 383	15 673	13 648	10 476	14 084	14 055
- Kapitalförslitning	6 982	7 450	8 037	8 630	8 916	9 249
Förelingsvärde netto till baspris	6 402	8 224	5 611	1 846	5 168	4 806
+ Övriga produktionssubventioner	8 545	9 002	9 385	9 476	9 168	9 309
Faktorinkomst	14 947	17 225	14 997	11 322	14 336	14 115
- Löner och kollektiva avgifter	2 426	2 449	2 472	2 714	2 804	2 865
Driftsöverskott netto	12 521	14 777	12 525	8 608	11 533	11 250
- Arrende- och hyreskostnader	1 761	1 950	2 003	2 082	2 314	2 471
- Nettoräntekostnader	2 316	2 548	2 326	1 982	1 561	2 196
Företagsinkomst	8 445	10 279	8 196	4 545	7 658	6 583

Fakta om statistiken

EAA (Economic Accounts for Agriculture) är ett system av statistiska beräkningar av värdet av jordbrukssektorns produktion och kostnader för denna produktion. Beräkningarna görs enligt regler som fastställts av EU:s statistikmyndighet Eurostat. Uppgifterna i EAA avser både värden och volymer (d.v.s. värden i fasta priser) på inkomstsidan och detsamma gäller vissa poster på utgifts- sidan. Denna statistik regleras sedan 2004 av Europaparlamentets och rådets förordning (EG) nr 138/2004 av den 5 dec 2003 om räkenskaper för jordbruket i gemenskapen. Medlemsländerna beräknar och översänder EAA till Eurostat enligt fastställd tidsplan.

EAA avser att belysa den ekonomiska utvecklingen inom den nationella jordbrukssektorn och används bl.a. som underlag för jordbrukspolitiska bedömningar av jordbrukssektorns förändringar. Tidigare gjordes i Sverige motsvarande beräkningar genom den s.k. sektorskalkylen.

Detta omfattar statistiken

EAA är ett räkenskapssystem för jordbruket som baseras på European System of Integrated Economic Accounts (ESA), ett redovisningssystem som följer FN:s rekommendationer för nationalräkenskaper.

EAA följer principen att all jordbruksproduktion skall ingå och avsikten med kalkylen är att beräkna värdet av all produktion och alla kostnader för denna produktion för att kunna upprätta en resultaträkning. För detta finns en förteckning över de produktionsgrenar och andra aktiviteter som anses vara karakteristiska för jordbruket och som därför skall ingå i beräkningarna, oavsett på vilken typ av företag produktionen sker. EAA är en kalkyl för jordbrukssektorn men innefattar inte jordbrukarhushållens intäkter från annan verksamhet, såsom skogsbruk eller anställning.

I EAA utgörs undersökningspopulationen av alla företag som bedriver växtodling på friland (inkl. trädgårdsodling) eller under glas, husdjursskötsel, uppfödning av hästar eller sällskapsdjur (dock ej för eget bruk), biodling, renskötsel, pälsdjursskötsel, uppfödning av vilt i hägn eller entreprenadtjänster åt andra jordbruksföretag. Utöver detta kan sådana verksamheter ingå som intäkts- eller kostnadsmässigt ur statistiksynpunkt inte kan skiljas från jordbruksverksamheten. Sådana verksamheter benämns Sekundära ej särskiljbara icke-jordbruksaktiviteter. För Sverige ingår här väsentligen maskintjänster utanför sektorn, såsom snöröjning åt kommuner.

På vegetabilieområdet ska all produktion/skörd värdesättas, även skörd av sådana produkter som används som foder och som omsätts inom sektorn genom direkt försäljning till andra jordbruksföretag eller används på de jordbruk där de produceras. Samtidigt återkommer dessa produktionsdelar på kostnadssidan som kostnader för foder och påverkar därför inte nettoresultatet.

På animalieområdet gäller att produktionsvärdet för husdjuren nötkreatur, svin och får inte enbart utgörs av slaktintäkter. För dessa djurslag beräknas produktionsvärdet på olika sätt för stamdjur och omsättningsdjur. För stamdjur utgörs produktionsvärdet av de värden som djuren har när inträde till stamdjursbeståndet sker. Detta gäller för mjölkkor, am- och dikor, suggor, galtar samt tackor. För omsättningsdjur är produktionsvärdet detsamma som slaktintäkten och värdet av förändringen av djurbeståndet mellan årets början och slut.

I EAA redovisas produktionsvärden och kostnader både till producentpris och till baspris. EAA till baspris innefattar direktersättningar (subventioner), vilka inte innefattas i EAA till producentpris. Vidare delas direktersättningar upp i

produkt- resp. produktionsrelaterade direktersättningar. Produktionsrelaterade direktersättningar, såsom miljöstöd, redovisas under en särskild post.

Definitioner och förklaringar

De i EAA ingående resultatmått till baspriser framkommer på följande sätt:

- + Värdet av vegetabilieproduktionen
- + Värdet av animalieproduktionen
- + Intäkter från jordbrukstjänster
- + Intäkter från sekundära icke-jordbruksaktiviteter
- = *Totalt produktionsvärde*

- Kostnader för insatsvaror och tjänster
- = *Förädlingsvärde brutto till baspris*

- Kapitalförslitning
- = *Förädlingsvärde netto till baspris*

- + Övriga produktionssubventioner
- = *Faktorinkomst*

- Löner och kollektiva avgifter
- = *Driftsöverskott netto*

- Arrende- och hyreskostnader
- Nettoräntekostnader
- = *Företagsinkomst*

Utöver detta redovisar Eurostat vid inkomstanalyser följande tre s.k. inkomstindikatorer.

Indikator A: Index över real faktorinkomst per årsverke totalt.

Indikator B: Index över real företagsinkomst per oavlönat årsverke.

Indikator C: Real företagsinkomst.

Så görs statistiken

EAA bygger till största delen på sammanställningar och bearbetningar av redan befintligt statistikunderlag, såsom lantbruksregistret (LBR), skördeuppskattningar, prisstatistik, slaktstatistik och bokföringsuppgifter. Det primärmaterial som särskilt tas fram inom ramen för denna statistik är intäkter för trädgårdsnäringen samt arrendekostnader och avskrivningskostnader för maskiner och redskap.

Statistikens tillförlitlighet

EAA:s intäktssida bygger på makrostatistik som i huvudsak bedöms ha god tillförlitlighet. På kostnadssidan finns tillförlitlig makrostatistik för endast ett fåtal poster, varför uppskattningar av de olika kostnadsslagen vanligen baseras på aggregerade bokföringsuppgifter från omkring 11 000 företag. I vissa fall görs även schablonmässiga antaganden. På grund av denna användning av ett flertal olika källor kan några statistiska osäkerhetsmått inte anges.

Statistiken avseende det senaste året baseras på en stor andel preliminära uppgifter och prognoser, särskilt på kostnadssidan, vilket innebär att den har en hög grad av osäkerhet.

Bra att veta

Denna statistik kan i första hand jämföras med motsvarande statistik för övriga EU-länder som publiceras av Eurostat.

Annan statistik

Elektronisk publicering

Detta Statistiska meddelande finns kostnadsfritt åtkomligt på Jordbruksverkets webbplats <http://www.jordbruksverket.se> under Ta del av statistiken samt på SCB:s webbplats <http://www.scb.se> under Jord- och skogsbruk, fiske.

Mer information om statistiken och dess kvalitet ges i en särskild Beskrivning av statistiken.

In English

Summary

If you would like to download the publication in PDF format, then please click on the link "Första sidan – I korta drag" above, then click on the link "Hela publikationen (PDF)".

The production value increased in 2011 compared with 2010

The production value in basic prices increased by about 1.8 billion SEK between 2010 and 2011.

The value of crop output in basic prices increased by 5.5 % in 2011 compared with 2010. The area of cereals increased by about 3 % and the total harvest of cereals increased by 8 %. The output prices of cereals in the crop year 2011/12 remained at about the same level as in the crop year 2010/11. The production value of potatoes decreased due to low prices. For vegetables and horticultural products the value of production increased by almost 15 %.

The production value in basic prices for animal output increased by 2 % in 2011 compared with 2010. The slaughter of cattle was almost constant compared with the previous period but an increase in the output prices by 5 % lead to an increase in the production value of cattle by 3 %. The slaughter of pigs decreased by almost 3 % with output prices decreasing by 11 %. This lead to a decrease in the production value for pigs by 13 %. A small decrease by 0.5 % in the milk production was recorded but an increase in the output prices, 3.5 %, lead to an increase in the production value by 3 %.

The value of total intermediate consumption increased by 5 % in 2011 while the value of fixed capital consumption increased by almost 4 %. The value of other subsidies on production increased by 1.5 %. In the end the operating surplus decreased by 2.5 % or almost 300 million SEK.

List of tables

Explanation of symbols	9
1a. Output value in the agricultural sector 2000 – 2005 at basic prices, million SEK	10
1b. Output value in the agricultural sector 2006 – 2011 at basic prices, million SEK	11
2a. Output value in the agricultural sector 2000 – 2005 at constant (2005) basic prices, million SEK	12
2b. Output value in the agricultural sector 2006 – 2011 at constant (2005) basic prices, million SEK	13
3a. Intermediate costs in the agricultural sector 2000 – 2005 at basic prices, million SEK	14
3b. Intermediate costs in the agricultural sector 2006 – 2011 at basic prices, million SEK	14
4a. Intermediate costs in the agricultural sector 2000 – 2005 at constant (2005) basic prices, million SEK	15
4b. Intermediate costs in the agricultural sector 2006 – 2011 at constant (2005) basic prices, million SEK	15
5a. Economic results in the agricultural sector 2000 – 2005, million SEK	16
5b. Economic results in the agricultural sector 2006 – 2011, million SEK	16

List of terms

Andra/Annan	Other
Animalieproduktion	Animal output
Animaliska produkter	Animal products
Arbetsinsats	Labour input
Arrende	Rent
Baspris	Basic price
Blommor och växter	Flowers and plants
BNP	GDP
Brutto	Gross
Bränslen och drivmedel	Fuels and propellants
Byggnader	Buildings
Djur	Animals
Djurfoder	Animal feed
Driftsöverskott	Operating surplus/Mixed income
Elektricitet	Electricity
Energi	Energy
Faktorinkomst	Factor income
Fjäderfä	Poultry
Foderväxter	Forage plants
Frukt och bär	Fruits
Får och getter	Sheep and goats
Färska	Fresh
Företagsinkomst	Entrepreneurial income
Förädlingsvärde	Value added
Handelsgödsel	Fertilizers and soil improvers
Havre	Oats
Hyseskostnader	Real estate rental charges
Hästar	Equines
Industrigrödor	Industrial crops
Icke-jordbruksaktiviteter	Non-agricultural activities
Insatsförbrukning	Intermediate consumption
Jordbruk	Agriculture
Jordbruksproduktion	Agricultural output
Jordbrukssektorn	Agricultural 'Industry'
Jordbrukstjänster	Agricultural services
Jordbruksvaror	Agricultural goods
Kapitalförslitning	Fixed capital consumption

Kollektiva avgifter	Social security charges
Korn	Barley
Köksväxter	Vegetables
Löner	Compensation of employees
Maskiner och utrustning	Machinery and equipment
Mjök	Milk
Netto	Net
Nötkreatur	Cattle
Oljeväxter	Oil seeds
Plantskoleväxter	Horticultural products
Potatis	Potatoes
Prisförändring	Change in price
Produkter	Products
Produktion	Production/Output
Produktionssubventioner	Subsidies on production
Proteingrödor	Protein crops
Råg	Rye
	Interest received
Ränteintäkter	
Räntekostnader	Interest paid
Sekundära	Secondary
Sockerbetor	Sugar beet
Spannmål	Cereals
Svin	Pigs
Underhåll	Maintenance
Utsäde	Seeds
Vegetabilieproduktion	Crop output
Vegetabiliska produkter	Crop products
Vete	Wheat
Veterinärkostnader	Veterinary costs
Växter	Plants
Växtskyddsmedel	Plant protection products and pesticides
Årsverken	Annual working unit
Ägg	Eggs
Övriga	Other