

Vattenbruk 2003

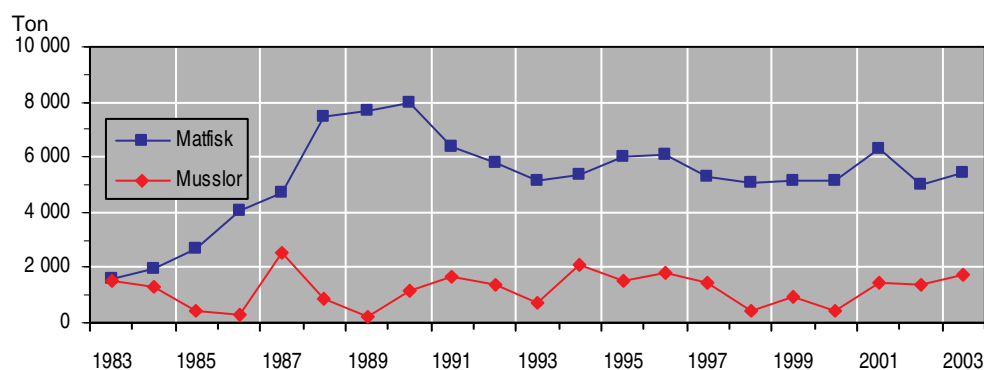
Aquaculture in Sweden in 2003

I korta drag

År 2003 producerades inom svenskt vattenbruk 4 585 ton *matfisk* i slaktad vikt, vilket motsvarar 5 404 ton i beräknad hel färskvikt. Detta innebär en ökning med 417 ton (+8,4 procent) jämfört med 2002 års resultat. Den slaktade fisken bestod till 90 procent av regnbåge. Vidare producerades 1 742 ton musslor samt 7 ton kräftor. Det sammanlagda värdet av matfiskproduktionen inom vattenbruket har beräknats till 151 miljoner kronor.

Produktionen av *sättfisk* skattas till 1 108 ton. Även här är regnbåge den dominerande arten. Värdet av sättfiskproduktionen beräknas till 76 miljoner kronor.

Produktion till konsumtion inom svenskt vattenbruk 1983-2003



FISKERIVERKET



Statistiska centralbyrån
 Statistics Sweden

Antonia Sanchez-Hjortberg, tfn 031-743 03 68, antonia.sanchez@fiskeriverket.se
 Olle Funcke, tfn 019-17 60 51, olle.funcke@scb.se

Statistiken har producerats av SCB på uppdrag av Fiskeriverket, som ansvarar för officiell statistik inom området.

ISSN 1404-5834 Serie Jordbruk, skogsbruk och fiske. Utkom den 20 augusti 2004.
 Tidigare publicering: Se avsnittet Fakta om statistiken.
 Utgivare av Statistiska meddelanden är Svante Öberg, SCB.

Innehåll

Statistiken med kommentarer	3
Antal odlingar	3
Produktion	5
Matfisk	5
Sättfisk	6
Matfisk inom havsbruket	6
Försäljningsvärden	8
Matfisk	8
Sättfisk	8
Odlingsanläggningar	9
Sysselsättning	10
Utsättning av lax- och havsöringsungar	11
Tabeller	12
1. Antal laxungar utsatta i älvar och kustområden, 1000-tal	12
2. Antal havsöringsungar utsatta i älvar och kustområden, 1000-tal	12
3. Antal odlingar efter produktionsinriktning 2003	13
4. Matfiskproduktion efter produktionsinriktning, hel färskvikt, ton	13
Fakta om statistiken	14
Detta omfattar statistiken	14
Definitioner och förklaringar	14
Så görs statistiken	15
Statistikens tillförlitlighet	15
Bra att veta	15
Annan statistik	15
In English	16
Summary	16
List of tables	16
List of terms	16

Statistiken med kommentarer

Antal odlingar

Av de inkomna enkätsvaren härrör 562 från odlingar, som under 2003 bedrev något slag av odling eller hade för avsikt att göra detta i en nära framtid eller som var tillfälligt vilande. Produktionsresultat rapporterades från 360 odlingar.

Tablå 1. Antal odlingar inom vattenbruket 2000 - 2003

	2000	2001	2002	2003
Odlingar med produktion (matfisk, sättfisk, musslor, ostron eller kräftor)	375	375	374	360
Odlingar under uppbyggnad eller vilande odlingar (ej produktionsresultat)	184	220	192	202
Summa odlingar	559	595	566	562

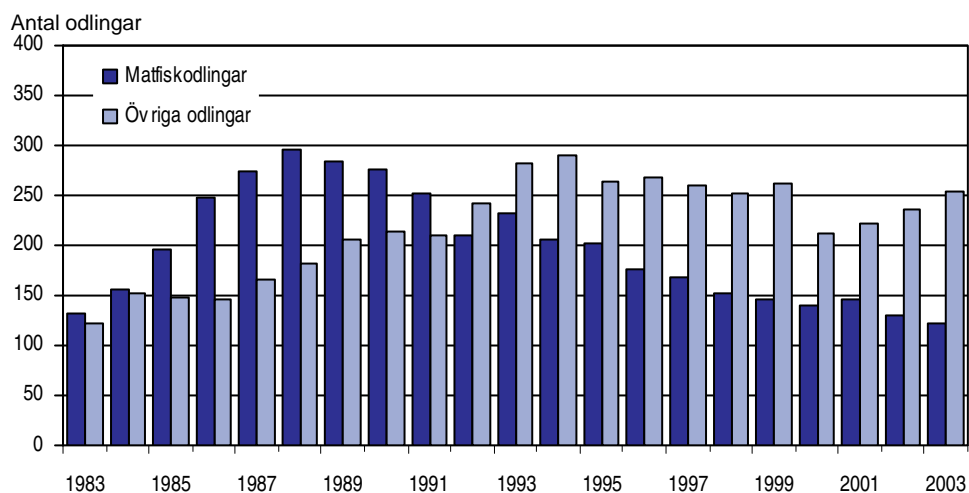
Tablå 2. Antal producerande odlingar inom vattenbruket 2000 - 2003

	2000	2001	2002	2003
Odlingar med produktion 1)				
av matfisk	140	146	131	122
av sättfisk	84	99	98	115
av matkräftor	106	98	108	110
av sättkräftor	12	12	14	15
av musslor	10	12	15	15
av ostron	1	2	1	0

1) länsvis redovisning i tabell 3, sid 13.

I tablå 2 visas antalet odlingar med produktion åren 2000 - 2003. Observera att samma odling kan ingå i flera av tablåraderna. Det gäller t.ex. när både mat- och sättfisk produceras på viss odling. I tablåen ingår ej vattenkraftsföretagens odlingar av lax- och havsöringsungar för utsättning huvudsakligen i kompensations syfte. Omfattningen av dessa utsättningar framgår av tabell 1 och tabell 2 på sidan 12.

Vattenbrukets struktur åskådliggörs även av diagrammet på nästa sida. Av matfiskodlarna inriktade sig de flesta på odling av regnbåge, ibland dock i kombination med odling av annan matfisk.

Diagram 2. Antal producerande odlingar inom vattenbruket 1983 - 2003

Antalet *matfisk-* resp *sättfiskodlingar* fördelade efter odlad art framgår av tablå 3.1 resp 3.2 nedan. Odlingar med båda verksamheterna kan ingå i båda tablåerna.

Tablå 3.1. Antal producerande odlingar av matfisk 1996 – 2003

	1996	1997	1998	1999	2000	2001	2002	2003
Regnbåge	161	154	131	132	121	128	117	110
Lax	2	0	0	2	3	1	1	0
Ål	4	4	3	3	3	3	4	3
Röding	17	19	25	21	18	23	17	15
Öring	4	6	11	6	13	10	7	5
Musslor	18	16	10	12	10	12	15	15
Kräftor	126	127	124	127	106	98	108	110
Ostron	-	-	-	-	1	2	1	0

Tablå 3.2. Antal producerande odlingar av sättfisk 2000 – 2003

	2000	2001	2002	2003
Regnbåge	59	64	62	63
Lax	9	10	8	8
Ål	1	1	1	1
Röding	25	26	32	25
Öring	44	54	50	52
Kräftor	12	15	16	13
Övriga	10	13	16	17

Produktion

Genom enkäten insamlades uppgifter om produktionen av matfisk, kräftdjur och blötdjur, d.v.s. om slutprodukter avsedda för konsumtion. Dessutom efterfrågades produktionens försäljningsvärde. Vidare inhämtas fr.o.m. år 2000 uppgifter om produktion för annat ändamål än konsumtion. Dessa uppgifter ingår i tablånerna över sättfiskproduktion. Uppgifter om den del av produktionsresultatet som utgjordes av fisk som hölls kvar i odling till kommande år inhämtades inte.

Matfisk

Den totala produktionen av matfisk uppgick år 2003 till 4 585 ton i slaktad vikt, vilket motsvarar 5 404 ton i beräknad hel färskvikt. Jämfört med föregående år uppvisar 2003 en ökning med 8,4 procent.

Den vanligaste arten för odling till konsumtionsfisk är regnbågsloxen eller regnbågen (*Oncorhynchus mykiss*). Slakten av matfisk avsåg till 90 procent regnbåge, eller 4 140 ton vilket omräknat till hel färskvikt motsvarar 4 886 ton. Detta är 17 procent mer än 2002 års produktion.

Tablå 8 visar regnbågsproduktionen efter odlingsstorlek. Bland odlingar på 100 ton och mer har produktionen ökat från 3 112 till 3 630 ton mellan år 2002 och 2003. Bland odlingar mellan 50 och 100 ton har produktionen ökat från 509 till 647 ton under samma period.

Produktionen av ål (*Anguilla anguilla*) ökade år 2003 till 194 ton jämfört med 190 ton föregående år. Produktionen av röding (*Salvelinus alpinus*) minskade däremot till 324 ton från 608 ton år 2002.

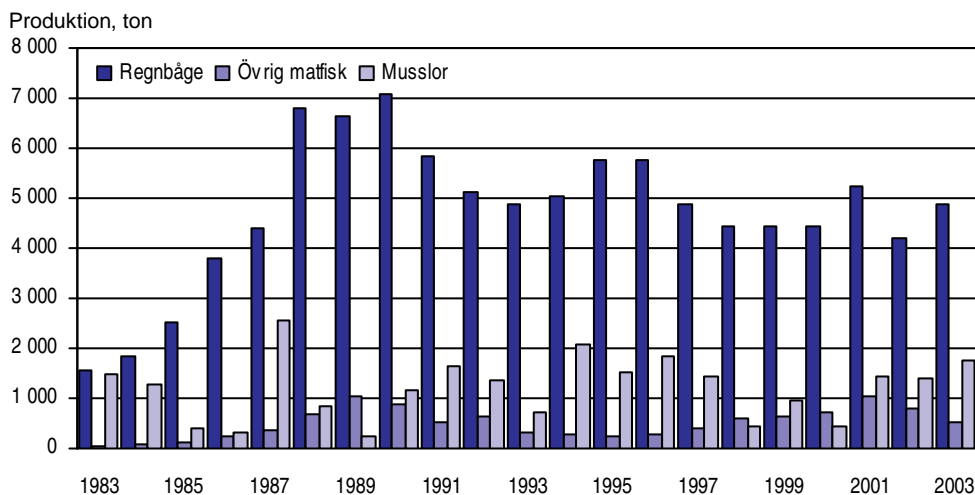
Produktionen av musslor (*Mytilus edulis*) kan variera kraftigt mellan olika år, bl.a. beroende på periodvisa skördestopp. Musselproduktionen 2003 uppgick till 1 742 ton jämfört med 1 382 ton år 2002.

Produktionen av odlade konsumtionskräftor uppgick till 7 ton jämfört med 6 ton de båda föregående åren.

Det finns anledning att förmoda att uppgiften avseende kräftproduktionen som redovisas i detta SM är underskattad. I rapporten "The development of crayfish culture in Sweden during the last decade", Hans Ackefors, 1997, redovisas att produktionen av odlade kräftor 1995 är 54 ton.

Diagram 3 visar utvecklingen av matfisk- och musselproduktionen från 1983 till 2003. Siffror över produktionen per odlad art i det svenska vattenbruket för samma period framgår även av tabell 4, sidan 13.

Diagram 3. Produktion av matfisk och musslor 1983 - 2003



Tablå 4.1. Produktion av matfisk 2003, ton

	Slaktad vikt	Hel färskvikt
Regnbåge	4 140	4 886
Lax och öring	1	1
Ål	170	194
Röding	274	324
Summa matfisk	4 585	5 404
Musslor	.	1 742
Kräftor	.	7
Ostron	-	-

Sättfisk

Den totala produktionen av sättfisk uppgick, liksom år 2002, till 1 108 ton. Fisk som hållits kvar i odling eller överförts till annan odling, d.v.s. förts över till produktionsåret 2004, ingår ej.

Den vanligaste arten för odling till sättfisk är regnbåge. Sättfiskproduktionen avsåg till 63 procent regnbåge, eller 699 ton. Det är 10 procent mer än år 2002.

Öring är den näst vanligaste sättfisken med 214 ton eller nästan 20 procent av sättfiskproduktionen.

Tablå 4.2. Produktion av sättfisk 2003, ton

	Färskvikt
Regnbåge	699
Lax	26
Öring	214
Ål	..
Röding	163
Summa sättfisk	1 108
Kräftor	0

Matfisk inom havsbruket

26 procent av regnbågsproduktionen och hela musselskörden kom från kust-baserade odlingar vid havet. Denna odlingsform, d.v.s. vattenbruk bedrivet vid kust- och skärgårdsområden i havsvatten, brukar kallas "havsbruk". I tablå 5 sammanfattas matfiskproduktionen från det s.k. havsbruket.

Matfiskproduktionen av regnbåge redovisas i tablå 6 med fördelning på län, i tablå 7 med fördelning på kuststräcka och i tablå 8 med fördelning på odlings storlek.

Tablå 5. Matfiskproduktion inom havsbruket 1996 – 2003, hel färskvikt, ton

	1996	1997	1998	1999	2000	2001	2002	2003
Regnbåge	2 867	2 166	2 026	1 963	1 863	2 280	1 894	1 252
Lax	..	-	-
Musslor	1 821	1 425	455	925	443	1 444	1 382	1 742
Ostron	-	-	-	-

Tablå 6. Produktion av regnbåge till slakt per län 2003, hel färskvikt, ton

Län	Antal odlingar	Produktion, ton
Stockholm	8	139
Östergötland	7	126
Jönköping	4	6
Kalmar	5	31
Skåne	5	2
Halland	5	43
Västra Götaland	13	938
Värmland	5	1 743
Dalarna	3	215
Gävleborg	6	23
Västernorrland	8	316
Jämtland	15	51
Västerbotten	6	594
Norrbottn	13	216
Övriga län ¹		443
Uppsala	2	
Södermanland	1	
Kronoberg	1	
Gotland	-	
Blekinge	2	
Örebro	1	
Västmanland	-	
Hela riket	110	4 886

1) för att inte röja uppgifter om enskilda odlare kan uppgifter inte lämnas för vissa län.

Tablå 7. Produktion av regnbåge till slakt inom havsbruket efter kuststräcka 2003, hel färskvikt, ton

Kuststräcka	Antal odlingar	Produktion, ton hel färskvikt
Norra ostkusten (län 21-25)	11	525
Södra ostkusten (län 01-09)	19	303
Syd- och västkusten (län 10-14)	4	424
Summa	34	1 252

Tablå 8. Produktion av regnbåge till slakt efter odlingens storlek 2003, hel färskvikt, ton

Odlingens storlek	Antal odlingar	Produktion, ton hel färskvikt
100,0 ton och däröver	12	3 630
50,0 - 99,9 ton	7	647
10,0 - 49,9 ton	16	463
0,5 - 9,9 ton	42	139
under 0,5 ton	33	6
Summa	110	4 886

Försäljningsvärden

Uppgifter om försäljningsvärdet av produktionen lämnades av många odlare, dock inte av alla. Det totala produktionsvärdet har ändå kunnat beräknas genom att kvantitetsuppgifter utan motsvarande värden multiplicerats med riksmedelvärdet per art, vilket i sin tur framräknats på grundval av faktiskt redovisade uppgifter.

Matfisk

Det framräknade totalvärdet av matfiskproduktionen uppgick 2003 till 151 miljoner kronor, d.v.s. en ökning med 7 miljoner kronor i jämförelse med saluvärdet för år 2002.

Tablå 9.1 Matfisk-, kräftdjurs- och blötdjursproduktionens saluvärde 1996 – 2003, milj kr löpande priser

	1996	1997	1998	1999	2000	2001	2002	2003
Regnbåge	114,1	101,6	93,1	106,5	102,6	118,1	99,3	116,9
Röding	3,8	6,4	12,2	13,6	15,3	20,7	24,7	14,0
Ål	11,9	13,3	13,6	13,9	14,5	12,9	10,4	11,1
Övriga	7,2	7,0	5,4	9,2	7,2	10,9	9,1	8,8
Summa	136,9	128,3	124,2	143,2	139,7	162,5	143,5	150,7

Sättfisk

Det framräknade totalvärdet av sättfiskproduktionen uppgick 2003 till 76 miljoner kronor. Det är en ökning med 7 miljoner kronor jämfört med år 2002. Fisk som hållits kvar i odling eller överförts till annan odling, d.v.s. förts över till produktionsåret 2004, ingår ej.

Tablå 9.2 Sättfisk-, sättkräftproduktionens saluvärde 2000 – 2003, milj kr löpande priser

	2000	2001	2002	2003
Regnbåge	23,3	25,8	26,7	30,6
Lax	4,7	7,4	5,9	4,0
Öring	12,1	18,9	18,9	19,4
Röding	8,1	4,9	8,6	10,3
Ål	3,1	3,7	4,0	2,7
Flodkräfta	0,8	1,2	0,7	0,4
Signalkräfta	0,3	0,1	0,2	0,1
Övriga	2,4	3,2	4,3	8,5
Summa	54,7	65,2	69,3	75,9

Odlingsanläggningar

Den vanligaste formen för produktion av matfisk var s.k. flytande odling som avser odling i kassar. Denna odlingsform används både i insjöar och i kustvattnen. Genomsnittstorleken per kasse i matfiskodlingar är cirka 557 m³. Andra anläggningsformer som används framför allt vid sättfiskproduktion är odling i dammar och i bassänger. Musslor produceras i repodlingar, en form av s.k. ned-sänkt odling.

I tablå 10.1 redovisas matfisk-, kräft- respektive musselproducenternas odlingsanläggningar för åren 1996 till 2003. Tablå 10.2 visar anläggningar för sättfiskproduktion år 2000 till 2003. Kombinerade mat- och sättfiskproduktionsanläggningar kan ingå i båda tabellerna beroende på odlarens redovisning i undersökningsblanketten. Fr.o.m. år 2000 inhämtades för första gången uppgifter uppdelade på matfisk- och sättfiskanläggningar. Det gör att uppgifterna inte är direkt jämförbara med åren 1996-1999. Ett stort antal anläggningar som tidigare redovisats för matfisk har efter uppdelningen redovisats som sättfiskanläggningar.

För odlare som ej uppgivit anläggningens omfattning har riksgenomsnittet för respektive anläggningstyp använts vid summeringarna. I tablå 11 visas utnyttjade odlingsband och vattenarealer inom musselodlingen. I tablå 12 redovisas dammanläggningar för de odlare som producerar kräftor.

Tablå 10.1 Kassar och andra anläggningar för odling av matfisk

	1996	1997	1998	1999	2000	2001	2002	2003
Kassar								
antal	1 062	989	874	871	783	806	752	771
volym, 1 000 m ³	356	316	273	291	306	367	328	430
Dammar								
antal	146	138	142	143	82	110	99	84
volym, 1 000 m ³	225	217	222	210	146	227	189	161
Bassänger mm								
antal	554	583	625	616	426	356	300	346
volym, 1 000 m ³	6	7	8	7	4	4	3	4

Tablå 10.2 Kassar och andra anläggningar för odling av sättfisk

	2000	2001	2002	2003
Kassar				
antal	244	275	311	304
volym, 1 000 m ³	36	73	40	38
Dammar				
antal	308	346	314	363
volym, 1 000 m ³	2 257	2 340	2 291	2 431
Bassänger mm				
antal	1 653	2 089	2 152	2 122
volym, 1 000 m ³	17	22	23	21

Tablå 11 Odlingsband och utnyttjad vattenareal för musselodlingar

	1996	1997	1998	1999	2000	2001	2002	2003
Odlingsband								
1 000 m	966	960	510	520	403	520	740	749
Vattenareal								
1 000 m ²	296	289	154	135	119	135	185	187

Tablå 12 Dammar för odling av matkräftor

	1996	1997	1998	1999	2000	2001	2002	2003
Dammar								
antal	886	825	700	688	646	601	652	508
voly m, 1 000 m ³	1 660	1 584	1 360	1 425	1 059	996	1 166	1 030

Sysselsättning

Tablå 13 Sysselsättning inom vattenbruket 2003

	Antal personer	1 000-tal timmar
Matfisk		
Män	277	197
Kvinnor	60	27
Sättfisk		
Män	218	199
Kvinnor	25	21
Summa	580	444

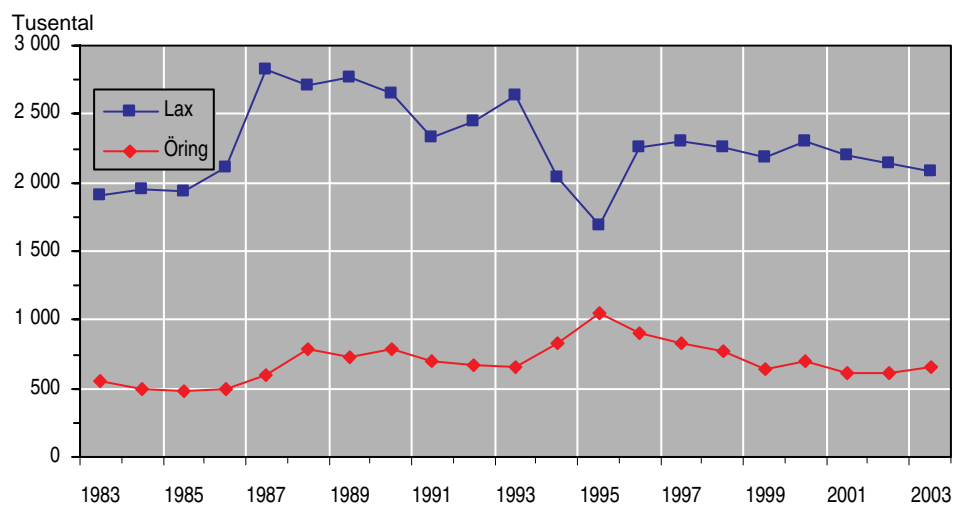
I frågeenkäten ingick såväl produktion av matfisk som sättfisk.

Den totala arbetsinsatsen inom vattenbruket år 2003 beräknas till 444 000 timmar (224 000 timmar för matfisk- och 220 000 timmar för sättfiskverksamhet). Mat- och sättfiskodlingar kan ingå i båda verksamheternas uppgifter varför uppdelningen är osäker. För odlare som ej uppgivit sysselsättningens omfattning har framräknade värden använts. Utgångspunkt har varit de redovisade uppgifterna om sysselsättning. Med hjälp av denna information och produktions omfattning på blanketter med ej redovisad sysselsättning har skattningar av den totala sysselsättningen (antalet personer och timmar) inom respektive verksamhet gjorts.

Utsättning av lax- och havsöringsungar

Genom tillmötesgående från laxforskningsinstitutet (LFI) och fr.o.m. år 2000 baserat på uppgifter från Fiskeriverket, redovisas här uppgifter om utsättningar i älvar och på kust av odlade lax- och havsöringsungar. Sådana utsättningar har huvudsakligen gjorts i syfte att kompensera för förlusterna av naturliga reproduktionsområden genom utbyggnaden av vattenkraften i älvarna. Diagrammet nedan och tabell 1 och tabell 2 i tabelldelen har sammanställts efter en av LFI respektive Fiskeriverket genomförd enkät till berörda odlingar. Till siffrorna över utsättningarna i Väner och Vättern skall läggas mindre mängder lax- och havsöringsungar som inte rapporterats. Antalet utsatta lax- och havsöringsungar redovisas för åren 1983-1990 i tusental artificiella smoltenheter (asu). Från och med 1991 redovisas faktiskt antal.

Diagram 4. Utsättning av lax- och havsöringsungar 1983-2003



Tabeller

1. Antal laxungar utsatta i älvar och kustområden, 1000-tal

1. Number of fry of salmon released in rivers and coastal areas, thousands

	1996	1997	1998	1999	2000	2001	2002	2003
Lule älv	525	549	566	550	477	575	560	552
Skellefte älv	145	126	119	125	121	128	136	109
Ume älv	38	110	115	105	89	97	106	98
Ångermanälven	205	262	213	206	238	214	215	212
Indalsälven	333	444	398	337	376	314	352	452
Ljungan	32	32	32	33	25	15	-	-
Ljusnan	228	212	220	86	219	198	196	183
Dalälven	240	223	243	230	227	229	176	212
Sthlms ström	20	41	-	-	4	3	5	5
Mörrumsån	15	-	-	-	-	-	-	-
Övriga	131	39	77	75	84	19	13	3
Summa Östersjön	1 912	2 038	1 983	1 747	1 860	1 792	1 759	1 826
Vättern, Vänern, Klarälven	183	141	141	237	243	205	221	112
Västkusten	160	129	138	200	195	198	165	146
Summa	2 255	2 308	2 262	2 184	2 298	2 195	2 145	2 084

2. Antal havsöringsungar utsatta i älvar och kustområden, 1000-tal

2. Number of fry of trout released in rivers and coastal areas, thousands

	1996	1997	1998	1999	2000	2001	2002	2003
Lule älv	79	83	80	86	83	82	84	84
Skellefte älv	26	27	23	25	29	39	-	34
Ume älv	28	-	-	-	3	-	26	28
Ångermanälven	81	67	52	43	48	47	46	49
Indalsälven	167	170	105	69	92	102	88	88
Ljungan	6	-	12	7	16	26	40	45
Ljusnan	24	30	28	35	36	28	37	35
Dalälven	72	82	75	80	87	77	53	42
Sthlms ström	20	83	28	26	24	24	18	16
Mörrumsån	-	-	-	-	-	-	-	-
Övriga	289	96	184	191	181	117	170	185
Summa Östersjön	792	638	587	562	599	542	562	606
Vättern, Vänern, Klarälven	106	184	182	79	91	64	52	45
Västkusten	-	7	7	3	10	7	4	4
Summa	898	829	776	644	700	613	618	655

Källa: Laxforskningsinstitutet och Fiskeriverket.

3. Antal odlingar efter produktionsinriktning 2003**3. Number of holdings by production line in 2003**

	Summa	Matfisk	Sättfisk	Matkräftor	Sättkräftor	Musslor	Ostron
Stockholm	12	8	2	2	1	-	-
Uppsala	5	2	3	-	-	-	-
Södermanland	1	1	-	-	-	-	-
Östergötland	21	7	2	11	1	-	-
Jönköping	10	4	4	2	-	-	-
Kronoberg	22	1	9	13	-	-	-
Kalmar	24	5	2	20	-	-	-
Gotland	4	-	-	4	1	-	-
Blekinge	15	3	1	10	3	-	-
Skåne	32	7	6	21	2	-	-
Halland	16	5	3	6	3	-	-
Västra Götaland	63	12	15	18	3	15	-
Värmland	10	5	3	2	-	-	-
Örebro	7	1	6	-	1	-	-
Västmanland	1	-	1	-	-	-	-
Dalarna	13	3	11	-	-	-	-
Gävleborg	16	6	10	-	-	-	-
Västernorrland	11	10	2	-	-	-	-
Jämtland	32	18	13	1	-	-	-
Västerbotten	22	9	13	-	-	-	-
Norrbottn	23	15	9	-	-	-	-
Hela riket	360	122	115	110	15	15	-

4. Matfiskproduktion efter produktionsinriktning, hel färskvikt, ton**4. Production of food fish by production line, live weight, tonnes**

	Regnbåge	Lax	Ål	Röding	Öring	S:a matfisk	Musslor	Kräftor
1983	1 567	27	2	1	1	1 598	1 498	0
1984	1 849	59	15	1	1	1 925	1 278	0
1985	2 532	81	47	5	..	2 665	415	0
1986	3 785	160	59	22	2	4 028	325	1
1987	4 388	224	104	27	..	4 743	2 556	1
1988	6 783	363	233	77	..	7 456	858	3
1989	6 634	771	190	98	..	7 693	241	4
1990	7 100	602	179	90	4	7 975	1 163	8
1991	5 834	270	160	85	3	6 352	1 643	8
1992	5 124	388	195	73	2	5 782	1 353	8
1993	4 865	4	192	114	4	5 179	737	11
1994	5 029	7	182	105	4	5 327	2 095	10
1995	5 772	19	158	85	6	6 040	1 521	12
1996	5 778	0	184	100	0	6 075	1 821	10
1997	4 875	0	215	183	3	5 276	1 425	8
1998	4 457	0	232	347	4	5 040	455	9
1999	4 458	..	253	386	0	5 109	954	9
2000	4 452	..	311	395	0	5 171	443	7
2001	5 255	18	228	786	0	6 286	1 444	6
2002	4 183	6	190	608	0	4 987	1 382	6
2003	4 886	1	194	324	0	5 404	1 742	7

Fakta om statistiken

Statistiken om vattenbruk - akvakultur - omfattar odling av alla slags djur och växter i vatten. Genom skilda odlingsaktiviteter påverkas därvid de naturliga ekosystemen eller skapas artificiella system med hög produktion av fisk, kräftdjur, blötdjur (musslor och ostron m.m.) eller alger.

I Sverige har extensiva former av fiskodling förekommit i hundratals år (t.ex. dammodlingar av karp och ruda). Under 1900-talets omfattande utbyggnad av vattenkraften har odling och utsättning av miljontals lax- och havsöringsungar tillkommit i syfte att kompensera för bortfallet av naturliga reproduktionsområden. Samtidigt har odling och utsättning i syfte att förstärka andra naturliga eller introducerade bestånd ökat i omfattning. Vidare har under 1980-talet ett ökande antal odlingar startat intensivodlingar av matfisk (främst regnbåge) och av blåmusslor. Under de senaste åren har intresset för att odla kräftor ökat.

Statistiken belyser produktionen inom svenskt vattenbruk samt speglar vattenbrukets företagsstruktur. Undersökningen har genomförts årligen sedan 1983.

Vattenbruksstatistiken används av en rad olika myndigheter, företag och organisationer,

Exempel på användare: Fiskeriverket, Jordbruksdepartementet, Miljödepartementet, Naturvårdsverket, Vattenfall, Domänverket, Vattenbrukarnas riksförbund, länsstyrelser, tidningar och tidskrifter, företag inom livsmedelsbranschen, forskningsinstitutioner,

Internationell rapportering, Eurostat, EU-institutioner, FAO, OECD,

Vattenbruksstatistiken tillgodoser både ett stort allmäninformativt behov och ett stort instrumentellt behov.

Detta omfattar statistiken

Undersökningssamlingen utgörs av samtliga odlingar, som av Fiskeriverket eller länsstyrelserna beviljats tillstånd att bedriva odling av fisk, kräftor, musslor m.m. (cirka 650 odlingar).

Statistiken avser år 2003. För jämförelse redovisas dessutom resultat för de närmast föregående åren.

År 2000 utökades undersökningen med frågor om odling av sättfisk. Även ett nytt avsnitt om sysselsättning infördes.

Definitioner och förklaringar

Odlad art. Regnbågslax är den vanligaste arten inom vattenbruket, både som mat- och sättfisk. Övriga betydelsefulla arter är lax och öring, röding, ål, musslor och kräftor.

Odlings produktionsinriktning. Genom enkäten insamlas uppgifter om produkter avsedda för konsumtion (matfisk) och produkter som levererats för utsättning (sättfisk). Odlingar med båda inriktningarna förekommer.

Produktion. Produktionen anges i kilo uppdelat på art och användning (konsumtion/utsättning).

Försäljning. Fakturerat försäljningspris exklusive moms uppdelat på art och användning (konsumtion/utsättning).

Anläggningstyp. Vanligast förekommande är jorrdammar, kassar, bassänger och odling på band (musslor).

Sysselsättning. Antal personer och arbetstimmar uppdelat på kön.

Så görs statistiken

Undersökningen är en totalundersökning för samtliga odlingar i populationen. Uppgifterna insamlas med hjälp av en postenkät där odlaren fyller i uppgifter om inriktning, art, produktion och försäljningsvärde

Uppgiftsskyldighet enligt SFS 1992:889 och SCB-FS 1992:20.

Resultat från denna undersökning publiceras årligen.

Statistikens tillförlitlighet

Enkätmaterial sänds i februari till cirka 650 odlingar. Registrering, granskning och rättning av blankettuppgifter utförs. Påminnelse sänds ut till odlare som ej inkommit med blanketten. Oklara eller uteblivna enkätsvar föranleder ett uppföljningsarbete under våren, varvid kontakter tas med uppgiftslämnare och med lokala myndigheter.

Enkäten har besvarats av praktiskt taget samtliga odlingar vilkas verksamhet bedöms vara av betydelse för undersökningsresultaten. Detta efter att ett relativt omfattande påminnelsearbete och uppgiftskomplettering skett per telefon.

Tillförlitligheten i de enskilda odlingarnas produktionsuppgifter har inte prövats på annat sätt än att de jämförts med tidigare års uppgifter. I tveksamma fall har det uppgiftslämnande företaget kontaktats.

Jämförelser mellan olika register innehållande odlingar inom vattenbruksområdet har möjliggjort vissa kompletteringar av odlarregistret.

Bra att veta

Från och med år 2000 inhämtas även information om sysselsättning samt om produktion och försäljning av sättfisk. I övrigt har denna undersökning inte undergått några väsentliga förändringar i definitioner eller metod sedan 1984. Jämförbarheten mellan åren är god.

Annan statistik

Vattenbruk för år 2002 redovisades i Statistiskt meddelande JO 60 SM 0301.

Mer information om statistiken och dess kvalitet ges i en särskild [Beskrivning av statistiken](#) på SCB:s webbplats, www.scb.se.

In English

Summary

The yield of Swedish aquaculture in 2003 was 4 585 metric tonnes of *food fish*, which when converted to round fresh weight is the equivalent of 5 404 tonnes. The dominating species was rainbow trout (4 886 tonnes in fresh weight), with 90 per cent of the total production of food fish. The production of arctic char amounted to 324 tonnes. The production of eel was estimated at 194 tonnes. Furthermore there were 1 742 tonnes of cultivated blue mussels and 7 tonnes of crayfish harvested.

The total value of the aquaculture production of *food fish* amounted to SEK 151 million, an increase from SEK 144 million in 2002. The dominating species was rainbow trout with SEK 117 million.

The production of *fish for stocking* was estimated at 1 108 tonnes. The dominating species was rainbow trout with 699 tonnes. The trout production amounted to 214 tonnes and char was estimated at 163 tonnes. The total value of the aquaculture production of *fish for stocking* amounted to SEK 76 million.

For compensatory purposes 2.7 million of fry of salmon and sea trout were released, mainly in rivers running into the Baltic.

The number of persons employed in Swedish aquaculture was estimated at 580 and the total number of working hours at 444 000.

List of tables

1. Number of fry of salmon released in rivers and coastal areas, thousands	12
2. Number of fry of trout released in rivers and coastal areas, thousands	12
3. Number of holdings by production line in 2003	13
4. Production of food fish by production line, live weight, tonnes	13

List of terms

Alger	Seaweeds
Antal arbetstimmar	Number of working hours
Bassäng	Raceway
Blåmusslor	Blue mussels
Damm	Pond
Blötdjur	Molluscs
Fiskslag	Species of fish
Flodkräfta	Noble crayfish
Färskvikt	Fresh weight
Försäljningsvärde	Sales value
Havsbruk	Mariculture
Havsöring	Sea trout
Inlandsvatten	Inland water
Kasse	Cage

Kräfta	Crayfish
Kuststräcka	Coastal district
Lax	Salmon
Län	County
Matfisk	Fish for consumption
Milj. Kr	Millions of Swedish kronor (SEK)
Musslor	Blue mussels
Mängd	Quantity
Odling	Holding
Ostron	Oyster
Regnbågslax	Rainbow trout
Röding	Arctic char
Signalkräfta	Signal crayfish
Skaldjur	Crustaceans
Slaktad vikt	Slaughtered weight
Summa	Total
Sysselsättning	Employment
Sätfisk	Fish for stocking
Ton	Metric tonnes
Vattenbruk	Aquaculture
Ål	Eel
Öring	Salmon trout
Övriga arter	Other species