

## Vattenbruk 2007

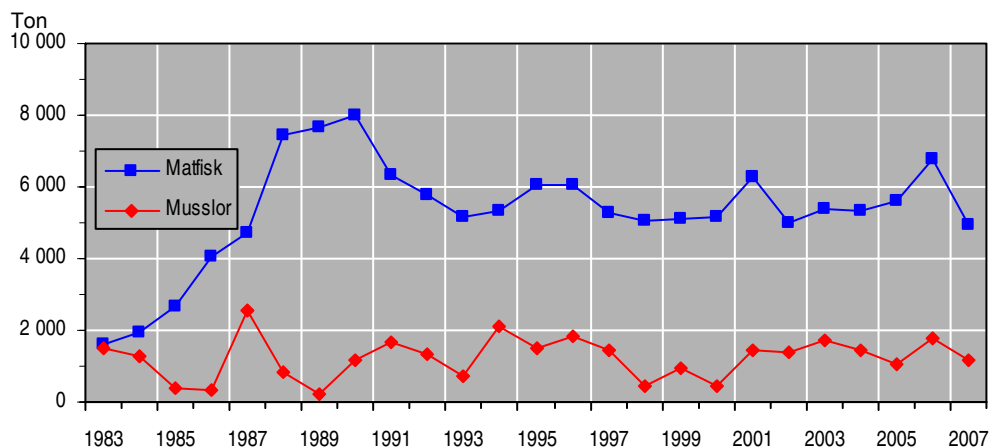
Aquaculture in Sweden in 2007

### I korta drag

År 2007 producerades inom svenskt vattenbruk 4 177 ton *matfisk* i slaktad vikt, vilket motsvarar 4 919 ton i beräknad hel färskvikt. Detta är 27 procent lägre än 2006 års matfiskproduktion. Den slaktade fisken bestod till ca 90 procent av regnbåge. Vidare producerades 1 168 ton musslor samt 3 ton kräftor. Det sammanlagda värdet av matfiskproduktionen inom vattenbruket har beräknats till 145 miljoner kronor. Motsvarande värde för 2006 var 205 miljoner kronor.

Produktionen av *sättfisk* skattas till 1 227 ton. Även här är regnbåge den dominerande arten. Värdet av sättfiskproduktionen beräknas till 81 miljoner kronor. Motsvarande värde för 2006 var 76 miljoner kronor.

Diagram 1. Produktion inom svenskt vattenbruk 1983-2007



FISKERIVERKET



Statistiska centralbyrån  
 Statistics Sweden

Christina Hallberg, tfn 031-743 04 50,  
 Christina.Hallberg@fiskeriverket.se

Olle Funcke, tfn 019-17 60 51, Olle.Funcke@scb.se

Statistiken har producerats av SCB på uppdrag av Fiskeriverket, som ansvarar för officiell statistik inom området.

ISSN 1404-5834 Serie Jordbruk, skogsbruk och fiske. Utkom den 15 augusti 2008.

URN:NBN:SE:SCB-2008-JO60SM0801\_pdf

Tidigare publicering: Se avsnittet Fakta om statistiken.

Utgivare av Statistiska meddelanden är Kjell Jansson, SCB.

## Innehåll

<b>Statistiken med kommentarer</b>	<b>3</b>
<b>Antal odlingar</b>	<b>3</b>
<b>Produktion</b>	<b>5</b>
Matfisk	5
Sättfisk	6
Matfisk inom havsbruket	6
<b>Försäljningsvärden</b>	<b>8</b>
Matfisk	8
Sättfisk	9
<b>Odlingsanläggningar</b>	<b>9</b>
<b>Sysselsättning</b>	<b>11</b>
<b>Utsättning av lax- och havsöringsungar</b>	<b>11</b>
<b>Tabeller</b>	<b>12</b>
1. Antal laxungar utsatta i älvar och kustområden, 1000-tal	12
2. Antal havsöringsungar utsatta i älvar och kustområden, 1000-tal	12
3. Antal odlingar efter produktionsinriktning 2007	13
4. Matfiskproduktion efter produktionsinriktning, hel färskvikt, ton	13
<b>Fakta om statistiken</b>	<b>14</b>
<b>Detta omfattar statistiken</b>	<b>14</b>
Definitioner och förklaringar	14
<b>Så görs statistiken</b>	<b>15</b>
<b>Statistikens tillförlitlighet</b>	<b>15</b>
<b>Bra att veta</b>	<b>15</b>
Annan statistik	15
<b>In English</b>	<b>16</b>
<b>Summary</b>	<b>16</b>
<b>List of tables</b>	<b>16</b>
<b>List of terms</b>	<b>16</b>

## Statistiken med kommentarer

### Antal odlingar

Av de inkomna enkätsvaren härrör 501 från odlingar, som under 2007 bedrev något slag av odling, hade för avsikt att göra detta i en nära framtid eller som var tillfälligt vilande. Odlingsverksamhet rapporterades från 259 odlingar.

**Tablå 1. Antal odlingar inom vattenbruket 2003 - 2007**

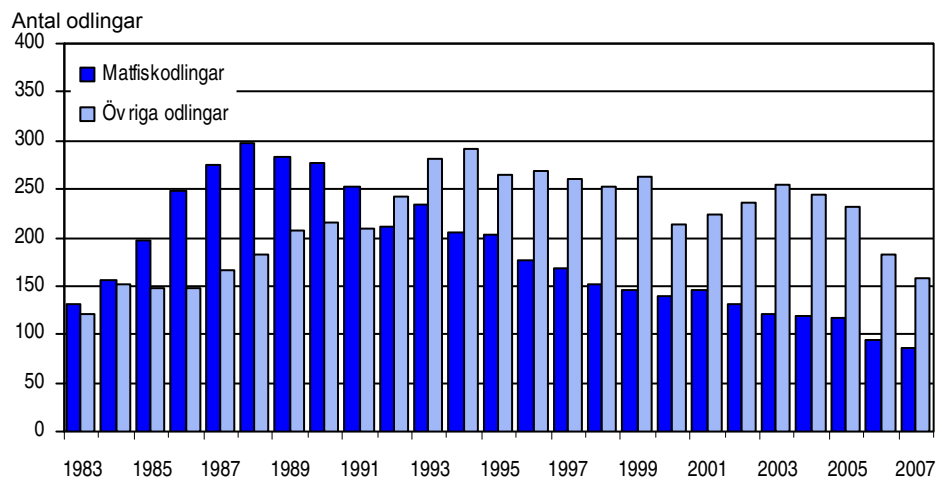
	2003	2004	2005	2006	2007
<b>Aktiva odlingar</b> (matfisk, sättfisk, musslor, ostron eller kräftor)	360	361	340	302	259
<b>Odlingar under uppbyggnad eller vilande odlingar</b>	202	191	184	233	242
<b>Summa odlingar</b>	562	552	524	535	501

**Tablå 2. Antal producerande odlingar inom vattenbruket 2003 - 2007**

	2003	2004	2005	2006	2007
<b>Odlingar med produktion</b>					
av matfisk	122	120	116	95	87
av sättfisk	115	113	113	86	85
av matkräftor	110	105	93	70	50
av sättkräftor	15	9	8	10	8
av musslor	15	17	17	16	14
av ostron	0	1	0	1	0

I tablå 2 visas antalet odlingar med produktion åren 2003 - 2007. Observera att samma odling kan ingå i flera av tablåraderna. Det gäller t.ex. när både mat- och sättfisk produceras på viss odling. I tablå ingår ej vattenkraftsföretagens odlingar av lax- och havsöringsungar för utsättning huvudsakligen i kompensations syfte. Omfattningen av dessa utsättningar framgår av tabell 1 och tabell 2 på sidan 12.

Vattenbrukets struktur åskådliggörs även av diagrammet på nästa sida. Av matfiskodlarna inriktade sig de flesta på odling av regnbåge, ibland dock i kombination med odling av annan matfisk.

**Diagram 2. Antal producerande odlingar inom vattenbruket 1983 - 2007**

Antalet *matfisk-* resp *sättfiskodlingar* fördelade efter odlad art framgår av tablå 3.1 resp 3.2 nedan. Odlingar med båda verksamheterna kan ingå i båda tablåerna.

**Tablå 3.1. Antal producerande odlingar av matfisk 1998 – 2007**

	1998	1999	2000	2001	2002	2003	2004	2005	2006	2007
Regnbåge	131	132	121	128	117	110	103	85	83	76
Lax	0	2	3	1	1	0	0	0	0	0
Ål	3	3	3	3	4	3	2	3	3	2
Röding	25	21	18	23	17	15	15	14	11	14
Öring	11	6	13	10	7	5	6	5	6	7
Musslor	10	12	10	12	15	15	17	17	16	14
Kräftor	124	127	106	98	108	110	105	93	70	50
Ostron	-	-	1	2	1	-	1	-	1	-

**Tablå 3.2. Antal producerande odlingar av sättfisk 2000 – 2007**

	2000	2001	2002	2003	2004	2005	2006	2007
Regnbåge	59	64	62	63	67	63	55	56
Lax	9	10	8	8	10	11	9	6
Ål	1	1	1	1	1	1	1	1
Röding	25	26	32	25	22	25	24	23
Öring	44	54	50	52	50	49	47	44
Kräftor	12	15	16	13	9	8	10	8
Övriga	10	13	16	17	17	13	12	13

## Produktion

Genom enkäten insamlades uppgifter om produktionen av matfisk, kräftdjur och blötdjur, d.v.s. om slutprodukter avsedda för konsumtion. Dessutom efterfrågades produktionens försäljningsvärde. Vidare inhämtas fr.o.m. år 2000 uppgifter om produktion för annat ändamål än konsumtion. Dessa uppgifter ingår i tablåerna över sättfiskproduktion. Uppgifter om den del av produktionsresultatet som utgjordes av fisk som hölls kvar i odling till kommande år inhämtades inte.

### Matfisk

Den totala produktionen av matfisk uppgick år 2007 till 4 177 ton i slaktad vikt, vilket motsvarar 4 919 ton i beräknad hel färskvikt. Det är 27 procent mindre än 2006 års matfiskproduktion.

Den vanligaste arten för odling till konsumtionsfisk är regnbågslox (*Oncorhynchus mykiss*). Slakten av matfisk avsåg till ca 90 procent regnbåge, eller 3 700 ton vilket omräknat till hel färskvikt motsvarar 4 366 ton. Detta är 29 procent under det föregående årets regnbågsproduktion.

Tablå 8 visar regnbågsproduktionen efter odlingsstorlek. Bland odlingar på 100 ton och mer har produktionen minskat från 5 233 till 3 372 ton mellan år 2006 och 2007. Bland odlingar mellan 10 och 50 ton har produktionen däremot ökat från 423 till 586 ton under samma period.

Produktionen av ål (*Anguilla anguilla*) och röding (*Salvelinus alpinus*) ligger något under uppgifterna för år 2006.

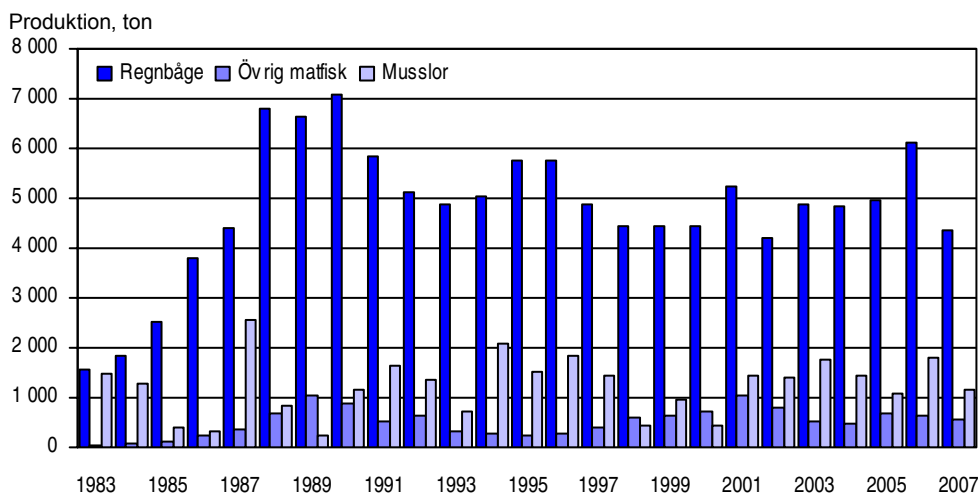
Produktionen av musslor (*Mytilus edulis*) kan variera kraftigt mellan olika år, bl.a. beroende på periodvisa skördestopp. Musselproduktionen 2007 uppgick till 1 168 ton jämfört med 1 791 ton år 2006.

Produktionen av odlade konsumtionskräftor uppgick till 3 ton.

Det finns anledning att förmoda att uppgiften avseende kräftproduktionen som redovisas i detta SM är underskattad. I rapporten "The development of crayfish culture in Sweden during the last decade", Hans Ackefors, 1997, redovisas att produktionen av odlade kräftor 1995 är 54 ton.

Diagram 3 visar utvecklingen av matfisk- och musselproduktionen från 1983 till 2007. Siffror över produktionen per odlad art i det svenska vattenbruket för samma period framgår även av tabell 4, sidan 13.

**Diagram 3. Produktion av matfisk och musslor 1983 - 2007**



**Tablå 4.1. Produktion av matfisk 2007, ton**

	Slaktad vikt	Hel färskvikt
Regnbåge	3 700	4 366
Lax och öring	3	4
Ål	157	175
Röding	317	374
<b>Summa matfisk</b>	<b>4 177</b>	<b>4 919</b>
Musslor	-	1 168
Kräftor	-	3
Ostron	-	-

**Sättfisk**

Den totala produktionen av sättfisk uppgick till 1 227 ton. Fisk som hållits kvar i odling eller överförts till annan odling, d.v.s. förts över till produktionsåret 2008, ingår ej.

Den vanligaste arten för odling till sättfisk är regnbåge. Sättfiskproduktionen år 2007 avsåg till 68 procent regnbåge, eller 838 ton. År 2006 var regnbåge i sättfiskproduktion 671 ton. Det var då 62 procent av det årets totala produktion av sättfisk.

Öring är den näst vanligaste sättfisken med 192 ton eller 16 procent av sättfiskproduktionen.

**Tablå 4.2. Produktion av sättfisk 2007, ton**

	Färskvikt
Regnbåge	838
Lax	47
Öring	192
Ål	..
Röding	149
<b>Summa sättfisk</b>	<b>1 227</b>
Kräftor	1

**Matfisk inom havsbruket**

40 procent av regnbågsproduktionen och hela musselskörden kom från kustbaserade odlingar vid havet. Denna odlingsform, d.v.s. vattenbruk bedrivet vid kust- och skärgårdsområden i havsvatten, brukar kallas "havsbruk". I tablå 5 sammanfattas matfiskproduktionen från det s.k. havsbruket.

Matfiskproduktionen av regnbåge redovisas i tablå 6 med fördelning på län, i tablå 7 med fördelning på kuststräcka och i tablå 8 med fördelning på odlings storlek.

**Tablå 5. Matfiskproduktion inom havsbruket 1998 – 2007, hel färskvikt, ton**

	1998	1999	2000	2001	2002	2003	2004	2005	2006	2007
Regnbåge	2 026	1 963	1 863	2 280	1 894	1 252	1 553	1 725	1 769	1 739
Lax	-	..	..	..	..	0	0	0	0	0
Musslor	455	925	443	1 444	1 382	1 742	1 435	1 069	1 791	1 168
Ostron	-	-	..	..	..	0	1	0	0	0

**Tablå 6. Produktion av regnbåge till slakt per län 2007, hel färskvikt, ton**

Län	Antal odlingar	Produktion, ton
Stockholm	5	108
Östergötland	3	105
Jönköping	3	5
Kalmar	5	9
Västra Götaland	8	780
Värmland	5	1 336
Dalarna	4	166
Gävleborg	4	4
Västernorrland	5	1 118
Jämtland	12	54
Västerbotten	3	234
Norrbottn	10	146
Övriga län <sup>1</sup>		301
Uppsala	1	
Södermanland	1	
Kronoberg	1	
Gotland	-	
Blekinge	1	
Skåne	2	
Halland	2	
Örebro	1	
Västmanland	-	
<b>Hela riket</b>	<b>76</b>	<b>4 366</b>

1) för att inte röja uppgifter om enskilda odlare kan uppgifter inte lämnas för vissa län.

**Tablå 7. Produktion av regnbåge till slakt inom havsbruket efter kuststräcka 2007, hel färskvikt, ton**

Kuststräcka	Antal odlingar	Produktion, ton hel färskvikt
Norra ostkusten (län 21-25)	9	1 258
Södra ostkusten (län 01-09)	12	220
Syd- och västkusten (län 10-14)	2	261
<b>Summa</b>	<b>23</b>	<b>1 739</b>

**Tablå 8. Produktion av regnbåge till slakt efter odlingens storlek 2007, hel färskvikt, ton**

Odlingens storlek	Antal odlingar	Produktion, ton hel färskvikt
100,0 ton och däröver	8	3 372
50,0 - 99,9 ton	4	321
10,0 - 49,9 ton	15	586
0,5 - 9,9 ton	29	84
under 0,5 ton	20	4
<b>Summa</b>	<b>76</b>	<b>4 366</b>

## Försäljningsvärden

Uppgifter om försäljningsvärdet av produktionen lämnades av många odlare, dock inte av alla. Det totala produktionsvärdet har ändå kunnat beräknas genom att kvantitetsuppgifter utan motsvarande värden multiplicerats med riksmedelvärdet per art, vilket i sin tur framräknats på grundval av faktiskt redovisade uppgifter.

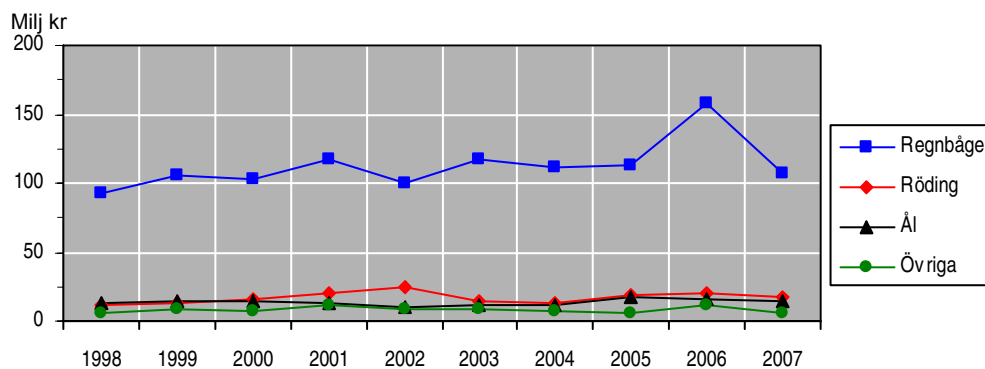
### Matfisk

Det framräknade totalvärdet av matfiskproduktionen uppgick 2007 till 145 miljoner kronor, d.v.s. en minskning med 60 miljoner kronor eller 30 procent jämfört med saluvärdet för år 2006.

**Tablå 9.1 Matfisk-, kräftdjurs- och blötdjursproduktionens saluvärde 1998 – 2007, milj kr löpande priser**

	1998	1999	2000	2001	2002	2003	2004	2005	2006	2007
Regnbåge	93,1	106,5	102,6	118,1	99,3	116,9	111,7	113,5	157,5	107,1
Röding	12,2	13,6	15,3	20,7	24,7	14,0	13,7	19,2	20,4	17,0
Ål	13,6	13,9	14,5	12,9	10,4	11,1	11,3	17,3	16,2	14,5
Övriga	5,4	9,2	7,2	10,9	9,1	8,8	7,0	5,7	11,2	6,0
<b>Summa</b>	<b>124,2</b>	<b>143,2</b>	<b>139,7</b>	<b>162,5</b>	<b>143,5</b>	<b>150,7</b>	<b>143,7</b>	<b>155,7</b>	<b>205,3</b>	<b>144,6</b>

**Diagram 4.1 Matfisk-, kräftdjurs- och blötdjursproduktionens saluvärde 1998 - 2007, löpande priser**





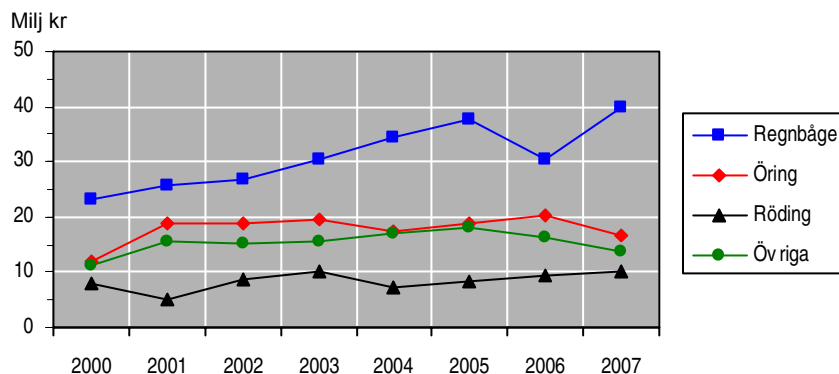
### Sättfisk

Det framräknade totalvärdet av sättfiskproduktionen uppgick 2007 till 81 miljoner kronor, en ökning med 5 miljoner jämfört med år 2006. Fisk som hållits kvar i odling eller överförts till annan odling, d.v.s. förts över till produktionsåret 2008, ingår ej.

**Tablå 9.2 Sättfisk- och sättkräftproduktionens saluvärde 2000 – 2007, milj kr löpande priser**

	2000	2001	2002	2003	2004	2005	2006	2007
Regnbåge	23,3	25,8	26,7	30,6	34,3	37,7	30,3	39,8
Lax	4,7	7,4	5,9	4,0	6,8	7,3	6,4	4,5
Öring	12,1	18,9	18,9	19,4	17,5	18,9	20,2	16,8
Röding	8,1	4,9	8,6	10,3	7,4	8,2	9,3	10,3
Ål	3,1	3,7	4,0	2,7	4,7	5,8	4,2	4,5
Flodkräfta	0,8	1,2	0,7	0,4	0,5	0,8	1,3	0,7
Signalkräfta	0,3	0,1	0,2	0,1	0,2	0,0	0,0	0,3
Övriga	2,4	3,2	4,3	8,5	4,9	4,2	4,3	3,7
<b>Summa</b>	<b>54,7</b>	<b>65,2</b>	<b>69,3</b>	<b>75,9</b>	<b>76,2</b>	<b>82,8</b>	<b>76,0</b>	<b>80,6</b>

**Diagram 4.2 Sättfisk- och sättkräftproduktionens saluvärde 2000 – 2007, milj kr löpande priser**



### Odlingsanläggningar

Den vanligaste formen för produktion av matfisk är s.k. flytande odling som avser odling i kassar. Denna odlingsform används både i insjöar och i kustvattnet. Genomsnittstorleken per kasse i matfiskodlingar är cirka 713 m<sup>3</sup>. Andra anläggningsformer som används framför allt vid sättfiskproduktion är odling i dammar och i bassänger. Musslor produceras i repodlingar, en form av s.k. ned-sänkt odling.

I tablå 10.1 redovisas matfisk-, kräft- respektive musselproducenternas odlingsanläggningar för åren 1998 till 2007. Tablå 10.2 visar anläggningar för sättfiskproduktion år 2000 till 2007. Kombinerade mat- och sättfiskproduktionsanläggningar kan ingå i båda tabellerna beroende på odlarens redovisning i undersökningsblanketten. Fr.o.m. år 2000 inhämtades för första gången uppgifter uppdelade på matfisk- och sättfiskanläggningar. Det gör att uppgifterna inte är direkt jämförbara med åren 1996-1999. Ett stort antal anläggningar som tidigare redovisats för matfisk har efter uppdelningen redovisats som sättfiskanläggningar.

För odlare som ej uppgivit anläggningens omfattning har riksgenomsnittet för respektive anläggningstyp använts vid summeringarna. I tablå 11 visas utnyttjade odlingsband och vattenarealer inom musselodlingen. I tablå 12 redovisas dammanläggningar för de odlare som producerar kräftor.

**Tablå 10.1 Kassar och andra anläggningar för odling av matfisk**

	1998	1999	2000	2001	2002	2003	2004	2005	2006	2007
<b>Kassar</b>										
antal	874	871	783	806	752	771	673	625	685	637
volym, 1 000 m	273	291	306	367	328	430	403	397	456	454
<b>Dammar</b>										
antal	142	143	82	110	99	84	79	81	73	50
volym, 1 000 m	222	210	146	227	189	161	158	230	206	105
<b>Bassänger mm</b>										
antal	625	616	426	356	300	346	334	344	346	278
volym, 1 000 m	8	7	4	4	3	4	4	4	4	3

**Tablå 10.2 Kassar och andra anläggningar för odling av sättfisk**

	2000	2001	2002	2003	2004	2005	2006	2007
<b>Kassar</b>								
antal	244	275	311	304	280	313	335	345
volym, 1 000 m	36	73	40	38	33	40	44	56
<b>Dammar</b>								
antal	308	346	314	363	358	336	312	305
volym, 1 000 m	2 257	2 340	2 291	2 431	2 429	2 333	2 170	2 198
<b>Bassänger mm</b>								
antal	1 653	2 089	2 152	2 122	2 121	2 290	2 056	2 070
volym, 1 000 m	17	22	23	21	22	22	20	21

**Tablå 11 Utnyttjade odlingsband och vattenareal för musselodlingar**

	1998	1999	2000	2001	2002	2003	2004	2005	2006	2007
<b>Odlingsband</b>										
1 000 m	510	520	403	520	740	749	794	689	1 340	715
<b>Vattenareal</b>										
1 000 m <sup>2</sup>	154	135	119	135	185	187	206	164	1 421	264

**Tablå 12 Dammar för odling av matkräftor**

	1998	1999	2000	2001	2002	2003	2004	2005	2006	2007
<b>Dammar</b>										
antal	700	688	646	601	652	508	572	559	419	296
volym, 1 000 m	1 360	1 425	1 059	996	1 166	1 030	1 003	1 056	937	582

## Sysselsättning

Tablå 13 Sysselsättning inom vattenbruket 2007

	Antal personer	1 000-tal timmar
<b>Matfisk</b>		
Män	176	151
Kvinnor	39	28
<b>Sättfisk</b>		
Män	151	179
Kvinnor	12	9
<b>Summa</b>	<b>378</b>	<b>367</b>

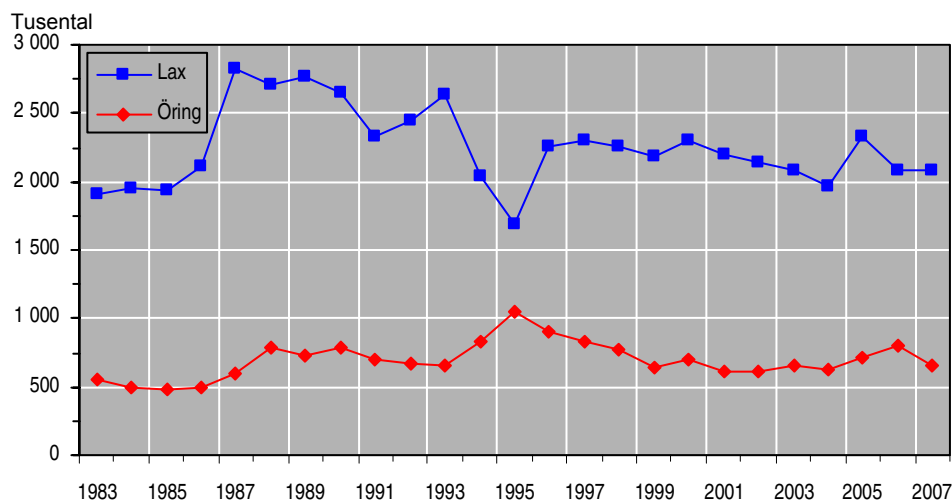
I frågeenkäten inhämtas uppgifter om såväl matfisk- som sättfiskverksamhet.

Den totala arbetsinsatsen inom vattenbruket år 2007 beräknas till 367 000 timmar (179 000 timmar för matfisk- och 188 000 timmar för sättfiskverksamhet). Mat- och sättfiskodlingar kan ingå i båda verksamheternas uppgifter varför uppdelningen är osäker. För odlare som ej uppgivit sysselsättningens omfattning har framräknade värden använts. Utgångspunkt har varit de redovisade uppgifterna om sysselsättning. Med hjälp av denna information och verksamhetens omfattning på blanketter med ej redovisad sysselsättning har skattningar av den totala sysselsättningen (antalet personer och timmar) inom respektive verksamhet gjorts.

## Utsättning av lax- och havsöringsungar

Genom tillmötesgående från laxforskningsinstitutet (LFI) och fr.o.m. år 2000 baserat på uppgifter från Fiskeriverket, redovisas här uppgifter om utsättningar i älvar och på kust av odlade lax- och havsöringsungar. Sådana utsättningar har huvudsakligen gjorts i syfte att kompensera för förlusterna av naturliga reproduktionsområden genom utbyggnaden av vattenkraften i älvarna. Diagrammet nedan och tabell 1 och tabell 2 i tabelldelen har sammanställts efter en av LFI respektive Fiskeriverket genomförd enkät till berörda odlingar. Till siffrorna över utsättningarna i Väner och Vättern skall läggas mindre mängder lax- och havsöringsungar som inte rapporterats. Antalet utsatta lax- och havsöringsungar redovisas för åren 1983-1990 i tusental artificiella smoltenheter (asu). Från och med 1991 redovisas faktiskt antal.

Diagram 5. Utsättning av lax- och havsöringsungar 1983-2007



## Tabeller

### 1. Antal laxungar utsatta i älvar och kustområden, 1000-tal

#### 1. Number of fry of salmon released in rivers and coastal areas, thousands

	1999	2000	2001	2002	2003	2004	2005	2006	2007
Lule älv	550	477	575	560	552	534	546	538	557
Skellefte älv	125	121	128	136	109	121	122	123	123
Ume älv	105	89	97	106	98	93	110	24	101
Ångermanälven	206	238	214	215	212	211	212	218	197
Indalsälven	337	376	314	352	452	264	516	312	356
Ljungan	33	25	15	-	-	13	-	-	-
Ljusnan	86	219	198	196	183	183	199	213	122
Dalälven	230	227	229	176	212	226	225	236	203
Sthlms ström	-	4	3	5	5	3	3	10	28
Mörrumsån	-	-	-	-	-	-	-	-	-
Övriga	75	84	19	13	3	11	15	27	9
Summa Östersjön	1 747	1 860	1 792	1 759	1 826	1 659	1 948	1 701	1 696
Vättern, Vänern, Klarälven	237	243	205	221	112	170	191	211	188
Västkusten	200	195	198	165	146	144	196	173	195
<b>Summa</b>	<b>2 184</b>	<b>2 298</b>	<b>2 195</b>	<b>2 145</b>	<b>2 084</b>	<b>1 973</b>	<b>2 335</b>	<b>2 085</b>	<b>2 079</b>

### 2. Antal havsöringsungar utsatta i älvar och kustområden, 1000-tal

#### 2. Number of fry of trout released in rivers and coastal areas, thousands

	1999	2000	2001	2002	2003	2004	2005	2006	2007
Lule älv	86	83	82	84	84	81	82	84	82
Skellefte älv	25	29	39	-	34	24	28	18	29
Ume älv	-	3	-	26	28	22	24	96	23
Ångermanälven	43	48	47	46	49	49	38	53	47
Indalsälven	69	92	102	88	88	67	75	93	65
Ljungan	7	16	26	40	45	23	36	36	36
Ljusnan	35	36	28	37	35	31	35	74	164
Dalälven	80	87	77	53	42	46	69	79	57
Sthlms ström	26	24	24	18	16	27	25	38	16
Mörrumsån	-	-	-	-	-	6	6	6	10
Övriga	191	181	117	170	185	198	210	167	79
Summa Östersjön	562	599	542	562	606	574	628	744	608
Vättern, Vänern, Klarälven	79	91	64	52	45	50	74	55	49
Västkusten	3	10	7	4	4	5	7	5	3
<b>Summa</b>	<b>644</b>	<b>700</b>	<b>613</b>	<b>618</b>	<b>655</b>	<b>629</b>	<b>709</b>	<b>804</b>	<b>660</b>

Källa: Laxforskningsinstitutet och Fiskeriverket.

**3. Antal odlingar efter produktionsinriktning 2007****3. Number of holdings by production line in 2007**

	Matfisk	Sättfisk	Matkräftor	Sättkräftor	Musslor	Ostron
Stockholm	5	-	1	-	-	-
Uppsala	1	2	-	-	-	-
Södermanland	1	-	-	-	-	-
Östergötland	3	3	3	1	-	-
Jönköping	3	6	1	-	-	-
Kronoberg	1	4	6	-	-	-
Kalmar	5	2	10	1	-	-
Götland	-	-	2	1	-	-
Blekinge	2	1	2	1	-	-
Skåne	4	5	7	-	-	-
Halland	2	3	7	-	-	-
Västra Götaland	8	7	8	3	14	-
Värmland	5	4	1	1	-	-
Örebro	1	5	-	-	-	-
Västmanland	-	-	-	-	-	-
Dalarna	4	8	-	-	-	-
Gävleborg	4	10	-	-	-	-
Västernorrland	5	2	-	-	-	-
Jämtland	15	10	1	-	-	-
Västerbotten	5	5	-	-	-	-
Norrbottn	13	8	1	-	-	-
<b>Hela riket</b>	<b>87</b>	<b>85</b>	<b>50</b>	<b>8</b>	<b>14</b>	-

**4. Matfiskproduktion efter produktionsinriktning, hel färskvikt, ton****4. Production of food fish by production line, live weight, tonnes**

	Regnbåge	Lax	Äl	Röding	Öring	S:a matfisk	Musslor	Kräftor
1983	1 567	27	2	1	1	1 598	1 498	0
1984	1 849	59	12	1	1	1 925	1 278	0
1985	2 532	81	41	5	0	2 665	415	0
1986	3 785	160	51	22	2	4 028	325	1
1987	4 388	224	90	27	0	4 743	2 556	1
1988	6 783	363	203	77	0	7 456	858	3
1989	6 634	771	166	98	0	7 693	241	4
1990	7 100	602	157	90	4	7 975	1 163	8
1991	5 834	270	141	85	3	6 352	1 643	8
1992	5 124	388	171	73	2	5 782	1 353	8
1993	4 865	4	169	114	4	5 179	737	11
1994	5 029	7	160	105	4	5 327	2 095	10
1995	5 772	19	139	85	6	6 040	1 521	12
1996	5 778	0	161	100	0	6 075	1 821	10
1997	4 875	0	189	183	3	5 276	1 425	8
1998	4 457	0	204	347	4	5 040	455	9
1999	4 458	..	222	386	0	5 109	954	9
2000	4 452	..	273	395	0	5 171	443	7
2001	5 255	18	200	786	0	6 286	1 444	6
2002	4 183	6	167	608	0	4 987	1 382	6
2003	4 886	1	170	324	0	5 404	1 742	7
2004	4 851	1	158	328	0	5 338	1 435	6
2005	4 968	1	222	439	0	5 630	1 069	6
2006	6 116	3	191	444	0	6 754	1 791	5
2007	4 366	4	175	374	0	4 919	1 168	3

## Fakta om statistiken

---

Statistiken om vattenbruk - akvakultur - omfattar odling av alla slags djur och växter i vatten. Genom skilda odlingsaktiviteter påverkas därvid de naturliga ekosystemen eller skapas artificiella system med hög produktion av fisk, kräftdjur, blötdjur (musslor och ostron m.m.) eller alger.

I Sverige har extensiva former av fiskodling förekommit i hundratals år (t.ex. dammodlingar av karp och ruda). Under 1900-talets omfattande utbyggnad av vattenkraften har odling och utsättning av miljontals lax- och havsöringsungar tillkommit i syfte att kompensera för bortfallet av naturliga reproduktionsområden. Samtidigt har odling och utsättning i syfte att förstärka andra naturliga eller introducerade bestånd ökat i omfattning. Vidare har under 1980-talet ett ökande antal odlingar startat intensivodlingar av matfisk (främst regnbåge) och av blåmusslor. Under de senaste åren har intresset för att odla kräftor ökat.

Statistiken belyser produktionen inom svenskt vattenbruk samt speglar vattenbrukets företagsstruktur. Undersökningen har genomförts årligen sedan 1983.

Vattenbruksstatistiken används av en rad olika myndigheter, företag och organisationer.

Exempel på användare: Fiskeriverket, Jordbruksdepartementet, Miljödepartementet, Naturvårdsverket, Vattenfall, Domänverket, Vattenbrukarnas riksförbund, länsstyrelser, tidningar och tidskrifter, företag inom livsmedelsbranschen, forskningsinstitutioner,

Internationell rapportering sker till Eurostat, EU-institutioner, FAO och OECD.

Vattenbruksstatistiken tillgodoser både ett stort allmäninformativt behov och ett stort instrumentellt behov.

### Detta omfattar statistiken

Undersökningssamlingen utgörs av samtliga odlingar, som av Fiskeriverket eller länsstyrelserna beviljats tillstånd att bedriva odling av fisk, kräftor, musslor m.m. (drygt 500 odlingar).

Statistiken avser år 2007. För jämförelse redovisas dessutom resultat för de närmast föregående åren.

År 2000 utökades undersökningen med frågor om odling av sättfisk. Även ett nytt avsnitt om sysselsättning infördes.

### Definitioner och förklaringar

**Odlad art.** Regnbågslax är den vanligaste arten inom vattenbruket, både som mat- och sättfisk. Övriga betydelsefulla arter är lax och öring, röding, ål, musslor och kräftor.

**Odlings produktionsinriktning.** Genom enkäten insamlas uppgifter om produkter avsedda för konsumtion (matfisk) och produkter som levererats för utsättning (sättfisk). Odlingar med båda inriktningarna förekommer.

**Produktion.** Produktionen anges i kilo uppdelat på art och användning (konsumtion/utsättning).

**Försäljning.** Fakturerat försäljningspris exklusive moms uppdelat på art och användning (konsumtion/utsättning).

**Anläggningstyp.** Vanligast förekommande är jorrdammar, kassar, bassänger och odling på band (musslor).

**Sysselsättning.** Antal personer och arbetstimmar uppdelat på kön.

## **Så görs statistiken**

Undersökningen är en totalundersökning för samtliga odlingar i populationen. Uppgifterna insamlas med hjälp av en postenkät där odlaren fyller i uppgifter om inriktning, art, produktion och försäljningsvärde.

Uppgiftsskyldighet föreligger enligt SFS 2001:99 och SCB-FS 1992:20.

Resultat från denna undersökning publiceras årligen.

## **Statistikens tillförlitlighet**

Enkätmaterial sänds under vintern till drygt 500 odlingar. Registrering, granskning och rättning av blankettuppgifter utförs. Påminnelse sänds ut till odlare som ej inkommit med blanketten. Oklara eller uteblivna enkätsvar föranleder ett uppföljningsarbete under våren, varvid kontakter tas med uppgiftslämnare och med lokala myndigheter.

Enkäten har besvarats av praktiskt taget samtliga odlingar vilkas verksamhet bedöms vara av betydelse för undersökningsresultaten. Detta efter att ett relativt omfattande påminnelsearbete och uppgiftskomplettering skett per telefon.

Tillförlitligheten i de enskilda odlingarnas produktionsuppgifter har inte prövats på annat sätt än att de jämförts med tidigare års uppgifter. I tveksamma fall har det uppgiftslämnande företaget kontaktats.

Jämförelser mellan olika register innehållande odlingar inom vattenbruksområdet har möjliggjort vissa kompletteringar av odlarregistret.

## **Bra att veta**

Från och med år 2000 inhämtas även information om sysselsättning samt om produktion och försäljning av sättfisk. I övrigt har denna undersökning inte undergått några väsentliga förändringar i definitioner eller metoder. Jämförbarheten mellan åren är god.

## **Annan statistik**

Vattenbruk för år 2006 redovisades i Statistiskt meddelande JO 60 SM 0701.

Mer information om statistiken och dess kvalitet ges i en särskild [Beskrivning av statistiken](#) på SCB:s webbplats, [www.scb.se](http://www.scb.se).

## In English

---

### Summary

The yield of Swedish aquaculture in 2007 was 4 177 metric tonnes of *food fish*, which when converted to round fresh weight is the equivalent of 4 919 tonnes. The dominating species was rainbow trout (4 366 tonnes in fresh weight), with 90 per cent of the total production of food fish. The production of arctic char amounted to 374 tonnes. The production of eel was estimated at 175 tonnes. Furthermore there were 1 168 tonnes of cultivated blue mussels and 3 tonnes of crayfish harvested.

The total value of the aquaculture production of *food fish* amounted to SEK 145 million, a decrease from SEK 205 million in 2006. The dominating species was rainbow trout with SEK 107 million.

The production of *fish for stocking* was estimated at 1 227 tonnes. The dominating species was rainbow trout with 838 tonnes. The trout production amounted to 192 tonnes and char was estimated at 149 tonnes. The total value of the aquaculture production of *fish for stocking* amounted to SEK 81 million.

For compensatory purposes 2.7 million of fry of salmon and sea trout were released, mainly in rivers running into the Baltic.

The number of persons employed in Swedish aquaculture was estimated at 378 and the total number of working hours at 367 000.

### List of tables

1. Number of fry of salmon released in rivers and coastal areas, thousands	12
2. Number of fry of trout released in rivers and coastal areas, thousands	12
3. Number of holdings by production line in 2007	13
4. Production of food fish by production line, live weight, tonnes	13

### List of terms

Alger	Seaweeds
Antal arbetstimmar	Number of working hours
Bassäng	Raceway
Blåmusslor	Blue mussels
Damm	Pond
Blötdjur	Molluscs
Fiskslag	Species of fish
Flodkräfta	Noble crayfish
Färskvikt	Fresh weight
Försäljningsvärde	Sales value
Havsbruk	Mariculture
Havsöring	Sea trout



Inlandsvatten	Inland water
Kasse	Cage
Kräfta	Crayfish
Kuststräcka	Coastal district
Lax	Salmon
Län	County
Matfisk	Fish for consumption
Milj. Kr	Millions of Swedish kronor (SEK)
Musslor	Blue mussels
Mängd	Quantity
Odling	Holdering
Ostron	Oyster
Regnbågslax	Rainbow trout
Röding	Arctic char
Signalkräfta	Signal crayfish
Skaldjur	Crustaceans
Slaktad vikt	Slaughtered weight
Summa	Total
Sysselsättning	Employment
Sättfisk	Fish for stocking
Ton	Metric tonnes
Vattenbruk	Aquaculture
Ål	Eel
Öring	Salmon trout
Övriga arter	Other species