

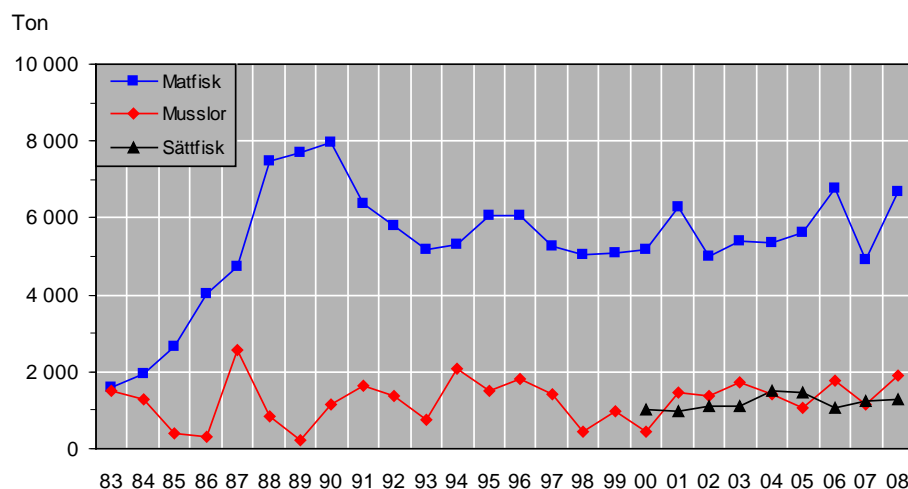
Vattenbruk 2008
 Aquaculture in Sweden in 2008

I korta drag

År 2008 producerades inom svenskt vattenbruk 5 667 ton *matfisk* i slaktad vikt, vilket motsvarar 6 676 ton i beräknad hel färskvikt. Detta är 36 procent högre än 2007 års matfiskproduktion. Den slaktade fisken bestod till 87 procent av regnbåge. Vidare producerades bl.a. 586 ton röding och 1 911 ton musslor. Det sammanlagda värdet av matfiskproduktionen inom vattenbruket har beräknats till 224 miljoner kronor. Motsvarande värde för år 2007 var 145 miljoner kronor.

Produktionen av *sättfisk* skattas till 1 276 ton. Även här är regnbåge den dominerande arten. Värdet av sättfiskproduktionen beräknas till 92 miljoner kronor. Motsvarande värde för år 2007 var 81 miljoner kronor.

Diagram 1. Produktion inom svenskt vattenbruk 1983-2008



Emma Sernland, tfn 031-743 04 54,
 Emma.Sernland@fiskeriverket.se

Olle Funcke, tfn 019-17 60 51, Olle.Funcke@scb.se

Statistiken har producerats av SCB på uppdrag av Fiskeriverket, som ansvarar för officiell statistik inom området.

ISSN 1404-5834 Serie Jordbruk, skogsbruk och fiske. Utgivet den 21 augusti 2009.
 URN:NBN:SE:SCB-2009-JO60SM0901_pdf
 Tidigare publicering: Se avsnittet Fakta om statistiken.
 Utgivare av Statistiska meddelanden är Mats Wadman, SCB.

Innehåll

Statistiken med kommentarer	3
Antal odlingar	3
Matfisk	5
Sättfisk	6
Matfisk inom havsbruket	6
Försäljningsvärden	8
Matfisk	8
Sättfisk	9
Odlingsanläggningar	9
Sysselsättning	11
Utsättning av lax- och havsöringsungar	11
Tabeller	12
1. Antal laxungar utsatta i älvar och kustområden, 1000-tal	12
2. Antal havsöringsungar utsatta i älvar och kustområden, 1000-tal	12
3. Antal odlingar efter produktionsinriktning 2008	13
4. Matfiskproduktion efter produktionsinriktning, hel färskvikt, ton	13
Fakta om statistiken	14
Detta omfattar statistiken	14
Så görs statistiken	15
Statistikens tillförlitlighet	15
Bra att veta	15
Annan statistik	15
In English	16
Summary	16
List of tables	16
List of terms	16

Statistiken med kommentarer

Antal odlingar

Av de inkomna enkätsvaren härrör 441 från odlingar, som under 2008 bedrev något slag av odling, hade för avsikt att göra detta i en nära framtid eller som var tillfälligt vilande. Odlingsverksamhet rapporterades från 201 odlingar.

Fiskeriverket utreder för närvarande antalet kräftodlare för att få en bättre bild av odlingen av kräfta i Sverige. För år 2008 har därför information om såväl antal kräftodlingar som produktion, försäljning m.m. utelämnats i denna publikation.

Tablå 1. Antal odlingar inom vattenbruket 2004 – 2008

	2004	2005	2006	2007	2008
Aktiva odlingar (matfisk, sättfisk, musslor, ostron .m.m.)	361	340	302	259	201 *)
Odlingar under uppbyggnad eller vilande odlingar	191	184	233	242	240
Summa odlingar	552	524	535	501	441

*) Aktiva odlingar med enbart kräftverksamhet ingår ej i 2008 års uppgifter.

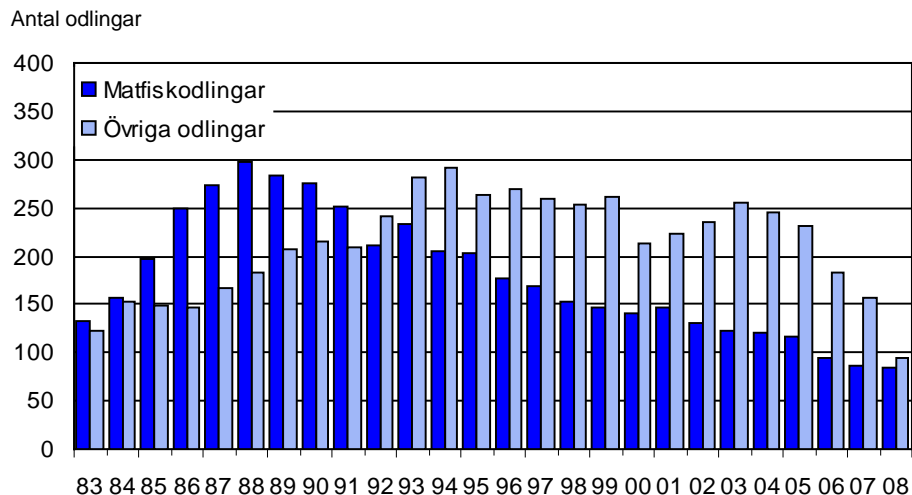
Tablå 2. Antal producerande odlingar inom vattenbruket 2004 - 2008

	2004	2005	2006	2007	2008
Odlingar med produktion					
av matfisk	120	116	95	87	85
av sättfisk	113	113	86	85	77
av matkräftor	105	93	70	50	*)
av sättkräftor	9	8	10	8	*)
av musslor	17	17	16	14	17
av ostron	1	0	1	0	1

*) Fiskeriverket utreder för närvarande antalet kräftodlare.

I tablå 2 visas antalet odlingar med produktion åren 2004 - 2008. Observera att samma odling kan ingå i flera av tablåraderna. Det gäller t.ex. när både mat- och sättfisk produceras på viss odling. I tablåen ingår ej vattenkraftsföretagens odlingar av lax- och havsöringsungar för utsättning huvudsakligen i kompensations-syfte. Omfattningen av dessa utsättningar framgår av tabell 1 och tabell 2 på sidan 12.

Vattenbrukets struktur åskådliggörs även av diagrammet på nästa sida. Av matfiskodlarna inriktade sig de flesta på odling av regnbåge, ibland dock i kombination med odling av annan matfisk.

Diagram 2. Antal producerande odlingar inom vattenbruket 1983 – 2008

*) Antalet odlingar med enbart kräftor ingår ej i 2008 års uppgifter.

Antalet *matfisk- respektive sättfiskodlingar* efter odlad art visas i tablå 3.1 och 3.2 nedan. Odlingar med kombinationsverksamhet kan ingå i flera tablåer.

Tablå 3.1. Antal producerande odlingar av matfisk 1999 – 2008

	1999	2000	2001	2002	2003	2004	2005	2006	2007	2008
Regnbåge	132	121	128	117	110	103	85	83	76	73
Lax	2	3	1	1	0	0	0	0	0	1
Ål	3	3	3	4	3	2	3	3	2	2
Röding	21	18	23	17	15	15	14	11	14	17
Öring	6	13	10	7	5	6	5	6	7	7
Musslor	12	10	12	15	15	17	17	16	14	17
Kräftor	127	106	98	108	110	105	93	70	50	*)
Ostron	-	1	2	1	-	1	0	1	-	1

*) Fiskeriverket utreder för närvarande antalet kräftodlare.

Tablå 3.2. Antal producerande odlingar av sättfisk 2000 – 2008

	2000	2001	2002	2003	2004	2005	2006	2007	2008
Regnbåge	59	64	62	63	67	63	55	56	60
Lax	9	10	8	8	10	11	9	6	8
Ål	1	1	1	1	1	1	1	1	1
Röding	25	26	32	25	22	25	24	23	23
Öring	44	54	50	52	50	49	47	44	48
Kräftor	12	15	16	13	9	8	10	8	*)
Övriga	10	13	16	17	17	13	12	13	13

*) Fiskeriverket utreder för närvarande antalet kräftodlare.

Produktion

Genom enkäten insamlades uppgifter om produktionen av matfisk, kräftdjur och blötdjur, d.v.s. om slutprodukter avsedda för konsumtion. Dessutom efterfrågades produktionens försäljningsvärde. Från och med år 2000 insamlas uppgifter om produktion för annat ändamål än konsumtion s.k. sättfisk. Uppgifter om den del av produktionsresultatet som utgjordes av fisk som hölls kvar i odling till kommande år inhämtades inte.

Matfisk

Den totala produktionen av matfisk uppgick år 2008 till 5 667 ton i slaktad vikt, vilket motsvarar 6 676 ton i beräknad hel färskvikt. Det är 36 procent mer än 2007 års matfiskproduktion.

Den vanligaste arten för odling till konsumtionsfisk är regnbågslox (*Oncorhynchus mykiss*). Slakten av matfisk avsåg till 87 procent regnbåge, eller 4 906 ton vilket omräknat till hel färskvikt motsvarar 5 789 ton. Detta är 33 procent över det föregående årets regnbågsproduktion.

Tablå 8 visar regnbågsproduktionen efter odlingsstorlek. Bland odlingar på 100 ton och mer har produktionen ökat från 3 372 till 4 981 ton mellan år 2007 och 2008. Bland odlingar mellan 10 och 50 ton har produktionen däremot minskat från 586 till 401 ton under samma period.

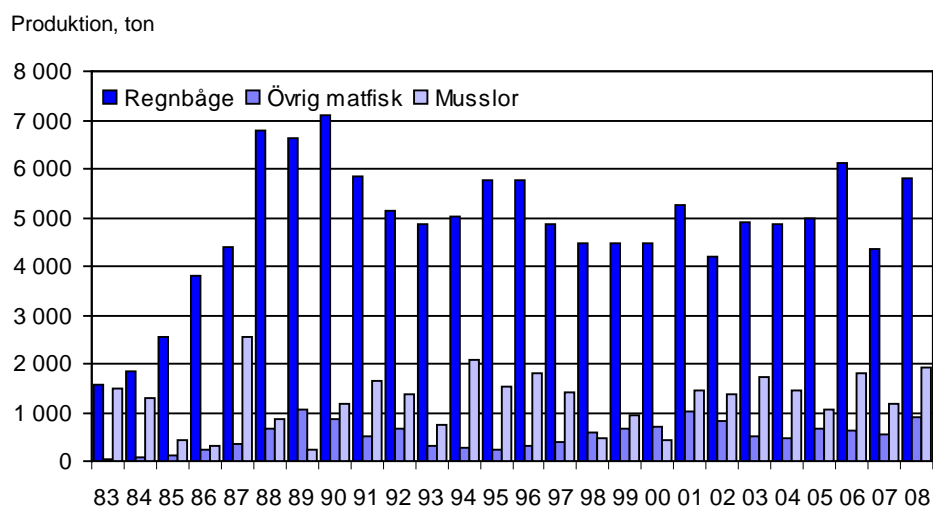
Produktionen av ål (*Anguilla anguilla*) ligger i nivå med uppgifterna för år 2007. Rödingproduktionen (*Salvelinus alpinus*) har ökat kraftigt sedan föregående år.

Produktionen av musslor (*Mytilus edulis*) kan variera kraftigt mellan olika år, bl.a. beroende på periodvisa skördestopp. Musselproduktionen 2008 uppgick till 1 911 ton jämfört med 1 168 ton år 2007.

För att få en bättre bild av odlingen av kräfta i Sverige utreder för närvarande Fiskeriverket antalet kräftodlare i landet.

Diagram 3 visar utvecklingen av matfisk- och musselproduktionen från 1983 till 2008. Siffror över produktionen per odlad art i det svenska vattenbruket för samma period framgår även av tabell 4, sidan 13.

Diagram 3. Produktion av matfisk och musslor 1983 – 2008



Tablå 4.1. Produktion av matfisk 2008, ton

	Slaktad vikt	Hel färskvikt
Regnbåge	4 906	5 789
Lax och öring	20	23
Ål	155	172
Röding	586	692
Summa matfisk	5 667	6 676
Musslor	-	1 911
Kräftor	-	*)
Ostron	-	-

*) Produktion av kräftor redovisas ej. Fiskeriverket utreder denna verksamhet.

Sättfisk

Den totala produktionen av sättfisk uppgick till 1 276 ton vilket är något högre än år 2007. Fisk som hållits kvar i odling eller överförts till annan odling, d.v.s. förts över till produktionsåret 2009, ingår ej.

Den vanligaste arten för odling till sättfisk är regnbåge. Sättfiskproduktionen år 2008 avsåg till 67 procent regnbåge, eller 860 ton. Året innan var regnbåge i sättfiskproduktion 838 ton.

Öring är den näst vanligaste sättfisken med 221 ton eller 17 procent av sättfiskproduktionen.

Tablå 4.2. Produktion av sättfisk 2008, ton

	Färskvikt
Regnbåge	860
Lax	59
Öring	221
Ål	..
Röding	134
Summa sättfisk	1 276
Kräftor	*)

*) Produktion av kräftor redovisas ej. Fiskeriverket utreder denna verksamhet.

Matfisk inom havsbruket

34 procent av regnbågsproduktionen och hela musselskörden kom från kustbaserade odlingar vid havet. Denna odlingsform, d.v.s. vattenbruk bedrivet vid kust- och skärgårdsområden i havsvatten, brukar kallas "havsbruk". I tablå 5 och 6 sammanfattas matfiskproduktionen från det s.k. havsbruket.

Tablå 5. Matfiskproduktion inom havsbruket 1999 – 2008, hel färskvikt, ton

	1999	2000	2001	2002	2003	2004	2005	2006	2007	2008
Regnbåge	1 963	1 863	2 280	1 894	1 252	1 553	1 725	1 769	1 739	1 981
Lax	-	0	0	0	0	0
Musslor	925	443	1 444	1 382	1 742	1 435	1 069	1 791	1 168	1 911
Ostron	-	-	1	0	0	0	0

Tablå 6. Produktion av regnbåge till slakt inom havsbruket efter kuststräcka 2008, hel färskvikt, ton

Kuststräcka	Antal odlingar	Produktion, ton hel färskvikt
Norra ostkusten (län 21-25)	8	1 527
Södra ostkusten (län 01-09)	10	204
Syd- och västkusten (län 10-14)	2	250
Summa	20	1 981

Total matfiskproduktion av regnbåge redovisas i tablå 7 och 8 med fördelning på län respektive efter odlingens storlek.

Tablå 7. Produktion av regnbåge till slakt per län 2008, hel färskvikt, ton

Län	Antal odlingar	Produktion, ton
Stockholm	4	88
Östergötland	3	76
Jönköping	3	8
Kalmar	6	47
Västra Götaland	8	1 071
Värmland	5	1 665
Dalarna	4	114
Gävleborg	4	15
Västernorrland	4	1 377
Jämtland	10	40
Västerbotten	5	849
Norrbottn	8	148
Övriga län ¹		291
Uppsala	1	
Södermanland	1	
Kronoberg	1	
Gotland	-	
Blekinge	1	
Skåne	2	
Halland	2	
Örebro	1	
Västmanland	-	
Hela riket	73	5 789

1) för att inte röja uppgifter om enskilda odlare kan uppgifter inte lämnas för vissa län.

Tablå 8. Produktion av regnbåge till slakt efter odlingens storlek 2008, hel färskvikt, ton

Odlingens storlek	Antal odlingar	Produktion, ton hel färskvikt
100,0 ton och däröver	10	4 981
50,0 - 99,9 ton	4	307
10,0 - 49,9 ton	13	401
0,5 - 9,9 ton	30	97
under 0,5 ton	16	3
Summa	73	5 789

Försäljningsvärden

Uppgifter om försäljningsvärdet av produktionen lämnades av många odlare, dock inte av alla. Det totala produktionsvärdet har ändå kunnat beräknas genom att kvantitetsuppgifter utan motsvarande värden multiplicerats med riksmedelvärdet per art, vilket i sin tur framräknats på grundval av faktiskt redovisade uppgifter.

Matfisk

Det framräknade totalvärdet av matfiskproduktionen uppgick 2008 till 224 miljoner kronor, d.v.s. en ökning med 79 miljoner kronor eller 55 procent jämfört med saluvärdet för år 2007. Med 157 miljoner kronor svarar regnbåge för 70 procent av värdet vid matfiskproduktion. Ökad rödingproduktion har medfört att försäljningsvärdet för arten ökat till 40 miljoner kronor.

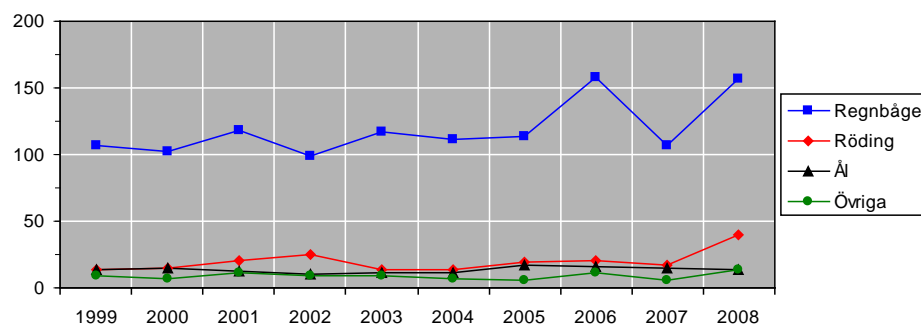
Tablå 9.1. Matfisk-, kräftdjurs- och blötdjursproduktionens saluvärde 1999 – 2008, milj kr löpande priser

	1999	2000	2001	2002	2003	2004	2005	2006	2007	2008
Regnbåge	106,5	102,6	118,1	99,3	116,9	111,7	113,5	157,5	107,1	157,3
Röding	13,6	15,3	20,7	24,7	14,0	13,7	19,2	20,4	17,0	39,8
Ål	13,9	14,5	12,9	10,4	11,1	11,3	17,3	16,2	14,5	13,2
Övriga *)	9,2	7,2	10,9	9,1	8,8	7,0	5,7	11,2	6,0	13,2
Summa	143,2	139,7	162,5	143,5	150,7	143,7	155,7	205,3	144,6	223,5

*) Värden för kräftor ingår ej år 2008.

Diagram 4.1. Matfisk-, kräftdjurs- och blötdjursproduktionens saluvärde 1999 - 2008, löpande priser

Milj kr



Värden för kräftor ingår ej år 2008.

Sättfisk

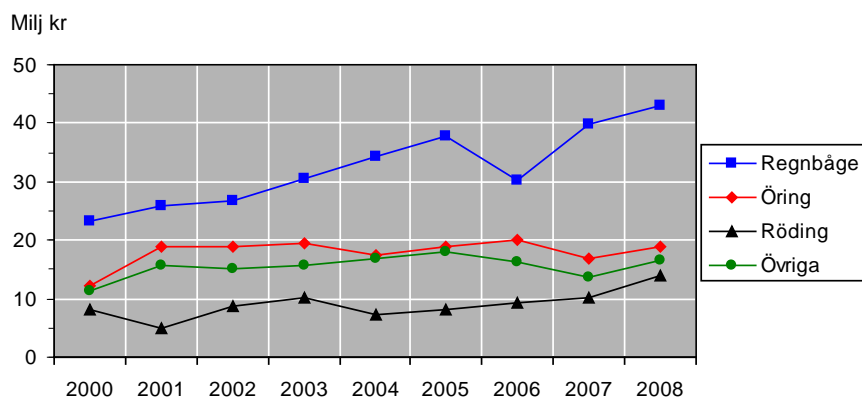
Det framräknade totalvärdet av sättfiskproduktionen uppgick 2008 till 92 miljoner kronor, en ökning med 12 miljoner jämfört med år 2007. Fisk som hållits kvar i odling eller överförts till annan odling, d.v.s. förts över till produktionsåret 2009, ingår ej.

Tablå 9.2. Sättfisk- och sättkräftproduktionens saluvärde 2000 – 2008, milj kr löpande priser

	2000	2001	2002	2003	2004	2005	2006	2007	2008
Regnbåge	23,3	25,8	26,7	30,6	34,3	37,7	30,3	39,8	42,9
Lax	4,7	7,4	5,9	4,0	6,8	7,3	6,4	4,5	6,4
Öring	12,1	18,9	18,9	19,4	17,5	18,9	20,2	16,8	18,8
Röding	8,1	4,9	8,6	10,3	7,4	8,2	9,3	10,3	13,9
Ål	3,1	3,7	4,0	2,7	4,7	5,8	4,2	4,5	6,5
Flodkräfta	0,8	1,2	0,7	0,4	0,5	0,8	1,3	0,7	*)
Signalkräfta	0,3	0,1	0,2	0,1	0,2	0,0	0,0	0,3	*)
Övriga	2,4	3,2	4,3	8,5	4,9	4,2	4,3	3,7	3,7
Summa	54,7	65,2	69,3	75,9	76,2	82,8	76,0	80,6	92,2

*) Värderna för kräftor redovisas ej år 2008.

Diagram 4.2. Sättfisk- och sättkräftproduktionens saluvärde 2000 – 2008, milj kr löpande priser



Värderna för kräftor ingår ej år 2008.

Odlingsanläggningar

Den vanligaste formen för produktion av matfisk är s.k. flytande odling som avser odling i kassar. Denna odlingsform används både i insjöar och i kustvattnen. Genomsnittstorleken per kasse i matfiskodlingar är cirka 816 m³. Andra anläggningsformer som används framför allt vid sättfiskproduktion är odling i dammar och i bassänger. Musslor produceras i repodlingar, en form av s.k. ned-sänkt odling.

I tablå 10.1 redovisas matfisk-, kräft- respektive musselproducenternas odlingsanläggningar för åren 1999 till 2008. Tablå 10.2 visar anläggningar för sättfiskproduktion år 2000 till 2008. Kombinerade mat- och sättfiskproduktionsanläggningar kan ingå i båda tabellerna beroende på odlarens redovisning i undersökningsblanketten. Fr.o.m. år 2000 inhämtades för första gången uppgifter uppdelade på matfisk- och sättfiskanläggningar. Det gör att uppgifterna inte är direkt jämförbara med tidigare år. Ett stort antal anläggningar som tidigare redovisats för matfisk har efter uppdelningen redovisats som sättfiskanläggningar. Uppgifter om recirkulerande system insamlas fr.o.m. år 2008.

För odlare som ej uppgivit anläggningens omfattning har riksgenomsnittet för respektive anläggningstyp använts vid summeringarna. I tablå 11 visas utnyttjade odlingsband och vattenarealer inom musselodlingen.

Tablå 10.1. Kassar och andra anläggningar för odling av matfisk

	1999	2000	2001	2002	2003	2004	2005	2006	2007	2008
Kassar										
antal	871	783	806	752	771	673	625	685	637	643
volym, 1 000 m ³	291	306	367	328	430	403	397	456	454	525
Dammar										
antal	143	82	110	99	84	79	81	73	50	53
volym, 1 000 m ³	210	146	227	189	161	158	230	206	105	123
Bassänger mm										
antal	616	426	356	300	346	334	344	346	278	278
volym, 1 000 m ³	7	4	4	3	4	4	4	4	3	3
Recirkulerande system										
antal										84
volym, 1 000 m ³										1

Tablå 10.2. Kassar och andra anläggningar för odling av sättfisk

	2000	2001	2002	2003	2004	2005	2006	2007	2008
Kassar									
antal	244	275	311	304	280	313	335	345	336
volym, 1 000 m ³	36	73	40	38	33	40	44	56	50
Dammar									
antal	308	346	314	363	358	336	312	305	328
volym, 1 000 m ³	2 257	2 340	2 291	2 431	2 429	2 333	2 170	2 198	2 158
Bassänger mm									
antal	1 653	2 089	2 152	2 122	2 121	2 290	2 056	2 070	2 035
volym, 1 000 m ³	17	22	23	21	22	22	20	21	21
Recirkulerande system									
antal									115
volym, 1 000 m ³									1

Tablå 11. Odlingsband och vattenareal för musselodlingar

	1999	2000	2001	2002	2003	2004	2005	2006	2007	2008
Odlingsband										
1 000 m	520	403	520	740	749	794	689	1 340	715	1 332
vattenareal										
1 000 m ²	135	119	135	185	187	206	164	1 421	264	1 269

Sysselsättning

Tablå 12. Sysselsättning inom vattenbruket 2008

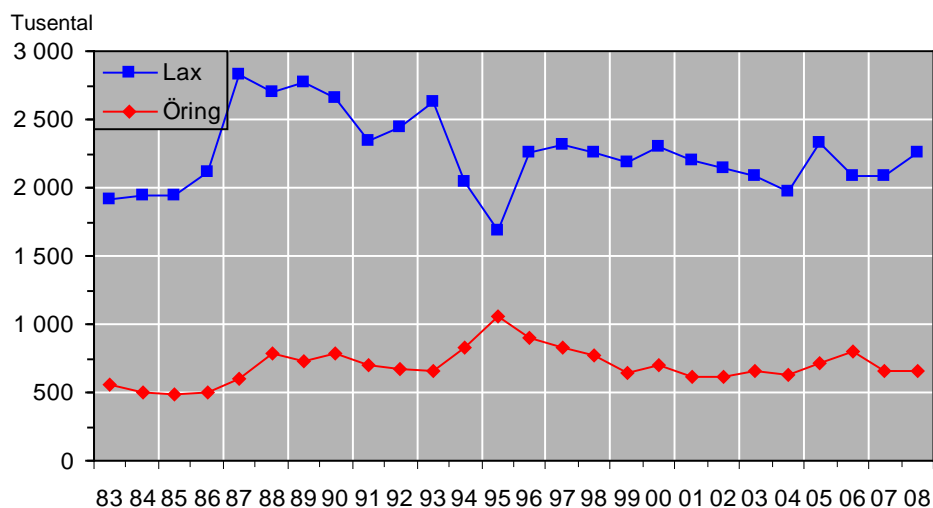
	Antal personer	1 000-tal timmar
Matfisk		
Män	150	167
Kvinnor	36	31
Sättfisk		
Män	171	191
Kvinnor	22	12
Summa	379	401

Arbetsinsatsen inom vattenbruket år 2008 beräknas till 401 000 timmar (198 000 timmar för matfisk- och 203 000 timmar för sättfiskverksamhet). Kombinationsodlingar kan ingå i flera verksamheternas uppgifter varför uppdelningen är osäker. För odlare som ej uppgivit sysselsättningens omfattning har framräknade värden använts. Utgångspunkt har varit de redovisade uppgifterna om sysselsättning. Med hjälp av denna information och verksamhetens omfattning på blanketter med ej redovisad sysselsättning har skattningar av den totala sysselsättningen (antalet personer och timmar) inom respektive verksamhet gjorts.

Utsättning av lax- och havsöringsungar

Genom tillmötesgående från laxforskningsinstitutet (LFI) och fr.o.m. år 2000 baserat på uppgifter från Fiskeriverket, redovisas här uppgifter om utsättningar i älvar och på kust av odlade lax- och havsöringsungar. Sådana utsättningar har huvudsakligen gjorts i syfte att kompensera för förlusterna av naturliga reproduktionsområden genom utbyggnaden av vattenkraften i älvarna. Diagrammet nedan och tabell 1 och tabell 2 i tabelldelen har sammanställts efter en av LFI respektive Fiskeriverket genomförd enkät till berörda odlingar. Till siffrorna över utsättningarna i Väner och Vättern skall läggas mindre mängder lax- och havsöringsungar som inte rapporterats. Antalet utsatta lax- och havsöringsungar redovisas för åren 1983-1990 i tusental artificiella smoltenheter (asu). Från och med 1991 redovisas faktiskt antal.

Diagram 5. Utsättning av lax- och havsöringsungar 1983-2008



Tabeller

1. Antal laxungar utsatta i älvar och kustområden, 1000-tal

1. Number of fry of salmon released in rivers and coastal areas, thousands

	2000	2001	2002	2003	2004	2005	2006	2007	2008
Lule älv	477	575	560	552	534	546	538	557	603
Skellefte älv	121	128	136	109	121	122	123	123	120
Ume älv	89	97	106	98	93	110	24	101	145
Ångermanälven	238	214	215	212	211	212	218	197	192
Indalsälven	376	314	352	452	264	516	312	356	361
Ljungan	25	15	-	-	13	-	-	-	-
Ljusnan	219	198	196	183	183	199	213	122	196
Dalälven	227	229	176	212	226	225	236	203	267
Sthlms ström	4	3	5	5	3	3	10	28	5
Mörrumsån	-	-	-	-	-	-	-	-	-
Övriga	84	19	13	3	11	15	27	9	11
Summa Östersjön	1 860	1 792	1 759	1 826	1 659	1 948	1 701	1 696	1 900
Vättern, Väneren, Klarälven	243	205	221	112	170	191	211	188	202
Västkusten	195	198	165	146	144	196	173	195	153
Summa	2 298	2 195	2 145	2 084	1 973	2 335	2 085	2 079	2 255

Källa: Fiskeriverket.

2. Antal havsöringsungar utsatta i älvar och kustområden, 1000-tal

2. Number of fry of trout released in rivers and coastal areas, thousands

	2000	2001	2002	2003	2004	2005	2006	2007	2008
Lule älv	83	82	84	84	81	82	84	82	96
Skellefte älv	29	39	-	34	24	28	18	29	29
Ume älv	3	-	26	28	22	24	96	23	22
Ångermanälven	48	47	46	49	49	38	53	47	44
Indalsälven	92	102	88	88	67	75	93	65	84
Ljungan	16	26	40	45	23	36	36	36	36
Ljusnan	36	28	37	35	31	35	74	164	64
Dalälven	87	77	53	42	46	69	79	57	51
Sthlms ström	24	24	18	16	27	25	38	16	17
Mörrumsån	-	-	-	-	6	6	6	10	13
Övriga	181	117	170	185	198	210	167	79	148
Summa Östersjön	599	542	562	606	574	628	744	608	604
Vättern, Väneren, Klarälven	91	64	52	45	50	74	55	49	59
Västkusten	10	7	4	4	5	7	5	3	-
Summa	700	613	618	655	629	709	804	660	663

Källa: Fiskeriverket.

3. Antal odlingar efter produktionsinriktning 2008**3. Number of holdings by production line in 2008**

	Matfisk	Sättfisk	Matkräftor	Sättkräftor	Musslor	Ostron
Stockholm	5	2	*)	*)	-	-
Uppsala	1	2	*)	*)	-	-
Södermanland	1	1	*)	*)	-	-
Östergötland	3	2	*)	*)	-	-
Jönköping	3	3	*)	*)	-	-
Kronoberg	1	4	*)	*)	-	-
Kalmar	6	2	*)	*)	-	-
Gotland	-	-	*)	*)	-	-
Blekinge	2	3	*)	*)	-	-
Skåne	4	5	*)	*)	-	-
Halland	2	3	*)	*)	-	-
Västra Götaland	8	5	*)	*)	17	1
Värmland	5	2	*)	*)	-	-
Örebro	1	6	*)	*)	-	-
Västmanland	-	-	*)	*)	-	-
Dalarna	4	7	*)	*)	-	-
Gävleborg	4	7	*)	*)	-	-
Västernorrland	4	2	*)	*)	-	-
Jämtland	14	7	*)	*)	-	-
Västerbotten	7	7	*)	*)	-	-
Norrbottn	10	7	*)	*)	-	-
Hela riket	85	77	*)	*)	17	1

*) Antalet kräftodlingar redovisas ej år 2008. Fiskeriverket utreder för närvarande denna verksamhet.

4. Matfiskproduktion efter produktionsinriktning, hel färskvikt, ton**4. Production of food fish by production line, live weight, tonnes**

	Regnbåge	Lax, öring	Ål	Röding	S:a matfisk	Musslor	Kräftor
1983	1 567	28	2	1	1 598	1 498	0
1984	1 849	60	12	1	1 925	1 278	0
1985	2 532	81	41	5	2 665	415	0
1986	3 785	162	51	22	4 028	325	1
1987	4 388	224	90	27	4 743	2 556	1
1988	6 783	363	203	77	7 456	858	3
1989	6 634	771	166	98	7 693	241	4
1990	7 100	606	157	90	7 975	1 163	8
1991	5 834	273	141	85	6 352	1 643	8
1992	5 124	390	171	73	5 782	1 353	8
1993	4 865	8	169	114	5 179	737	11
1994	5 029	12	160	105	5 327	2 095	10
1995	5 772	25	139	85	6 040	1 521	12
1996	5 778	13	161	100	6 075	1 821	10
1997	4 875	3	189	183	5 276	1 425	8
1998	4 457	4	204	347	5 040	455	9
1999	4 458	12	222	386	5 109	954	9
2000	4 452	9	273	395	5 171	443	7
2001	5 255	18	200	786	6 286	1 444	6
2002	4 183	6	167	608	4 987	1 382	6
2003	4 886	1	170	324	5 404	1 742	7
2004	4 851	1	158	328	5 338	1 435	6
2005	4 968	1	222	439	5 630	1 069	6
2006	6 116	3	191	444	6 754	1 791	5
2007	4 366	4	175	374	4 919	1 168	3
2008	5 789	23	172	692	6 676	1 911	*)

*) Produktion av kräftor redovisas ej år 2008. Fiskeriverket utreder för närvarande denna verksamhet.

Fakta om statistiken

Statistiken om vattenbruk - akvakultur - omfattar odling av alla slags djur och växter i vatten. Genom skilda odlingsaktiviteter påverkas därvid de naturliga ekosystemen eller skapas artificiella system med hög produktion av fisk, kräftdjur, blötdjur (musslor och ostron m.m.) eller alger.

I Sverige har extensiva former av fiskodling förekommit i hundratals år (t.ex. dammodlingar av karp och ruda). Under 1900-talets omfattande utbyggnad av vattenkraften har odling och utsättning av miljontals lax- och havsöringsungar tillkommit i syfte att kompensera för bortfallet av naturliga reproduktionsområden. Samtidigt har odling och utsättning i syfte att förstärka andra naturliga eller introducerade bestånd ökat i omfattning. Vidare har under 1980-talet ett ökande antal odlingar startat intensivodlingar av matfisk (främst regnbåge) och av blåmusslor.

Statistiken belyser produktionen inom svenskt vattenbruk samt speglar vattenbrukets företagsstruktur. Undersökningen har genomförts årligen sedan 1983.

Vattenbruksstatistiken används av en rad olika myndigheter, företag och organisationer.

Exempel på användare: Fiskeriverket, Jordbruksdepartementet, Miljödepartementet, Naturvårdsverket, Vattenfall, Domänverket, Vattenbrukarnas riksförbund, länsstyrelser, tidningar och tidskrifter, företag inom livsmedelsbranschen, forskningsinstitutioner,

Internationell rapportering sker till Eurostat, EU-institutioner, FAO och OECD.

Vattenbruksstatistiken tillgodoser både ett stort allmäninformativt behov och ett stort instrumentellt behov.

Detta omfattar statistiken

Undersökningssamlingen utgörs av samtliga odlingar, som av Fiskeriverket eller länsstyrelserna beviljats tillstånd att bedriva odling av fisk, kräftor, musslor m.m. (cirka 500 odlingar).

Statistiken avser år 2008. För jämförelse redovisas dessutom resultat för de närmast föregående åren.

År 2000 utökades undersökningen med frågor om odling av sättfisk. Även ett nytt avsnitt om sysselsättning infördes.

Definitioner och förklaringar

Odlad art. Regnbåglax är den vanligaste arten inom vattenbruket, både som mat- och sättfisk. Övriga betydelsefulla arter är röding, lax, öring, ål, musslor och kräftor.

Odlingens produktionsinriktning. Genom enkäten insamlas uppgifter om produkter avsedda för konsumtion (matfisk) och produkter som levererats för utsättning (sättfisk). Odlingar med båda inriktningarna förekommer.

Produktion. Produktionen anges i kilo uppdelat på art och användning (konsumtion/utsättning).

Försäljning. Fakturerat försäljningspris exklusive moms uppdelat på art och användning (konsumtion/utsättning).

Anläggningstyp. Vanligast förekommande är jorddammar, kassar, bassänger och odling på band (musslor).

Sysselsättning. Antal personer och arbetstimmar uppdelat på kön.

Så görs statistiken

Undersökningen är en totalundersökning för samtliga odlingar i populationen. Uppgifterna insamlas med hjälp av en postenkät där odlaren fyller i uppgifter om inriktning, art, produktion och försäljningsvärde.

Uppgiftsskyldighet föreligger enligt SFS 2001:99 och SCB-FS 1992:20.

Resultat från denna undersökning publiceras årligen.

Statistikens tillförlitlighet

Enkätmaterial sänds under vintern till cirka 500 odlingar. Registrering, granskning och rättning av blankettuppgifter utförs. Påminnelse sänds ut till odlare som ej inkommit med blanketten. Oklara eller uteblivna enkätsvar föranleder ett uppföljningsarbete under våren, varvid kontakter tas med uppgiftslämnare och med lokala myndigheter.

Enkäten har besvarats av praktiskt taget samtliga odlingar vilkas verksamhet bedöms vara av betydelse för undersökningsresultaten. Detta efter att ett relativt omfattande påminnelsearbete och uppgiftskomplettering skett per telefon.

Tillförlitligheten i de enskilda odlingarnas produktionsuppgifter har inte prövats på annat sätt än att de jämförts med tidigare års uppgifter. I tveksamma fall har det uppgiftslämnande företaget kontaktats.

Jämförelser mellan olika register innehållande odlingar inom vattenbruksområdet har möjliggjort vissa kompletteringar av odlarregistret.

Bra att veta

Från och med år 2000 inhämtas även information om sysselsättning samt om produktion och försäljning av sättfisk. I övrigt har denna undersökning inte undergått några väsentliga förändringar i definitioner eller metoder. Jämförbarheten mellan åren är god.

Annan statistik

Vattenbruk för år 2007 redovisades i Statistiskt meddelande JO 60 SM 0801.

Mer information om statistiken och dess kvalitet ges i en särskild [Beskrivning av statistiken](#) på SCB:s webbplats, www.scb.se.

In English

Summary

The yield of Swedish aquaculture in 2008 was 5 667 metric tonnes of *food fish*, which when converted to round fresh weight is the equivalent of 6 676 tonnes. The dominating species was rainbow trout (5 789 tonnes in fresh weight), with 87 per cent of the total production of food fish. The production of arctic char amounted to 692 tonnes. The production of eel was estimated at 172 tonnes. Furthermore there were 1 911 tonnes of cultivated blue mussels.

The total value of the aquaculture production of *food fish* amounted to SEK 224 million, an increase from SEK 145 million in 2007. The dominating species was rainbow trout with SEK 157 million.

The production of *fish for stocking* was estimated at 1 276 tonnes. The dominating species was rainbow trout with 860 tonnes. The trout production amounted to 221 tonnes and char was estimated at 134 tonnes. The total value of the aquaculture production of *fish for stocking* amounted to SEK 92 million.

For compensatory purposes 2.9 million of fry of salmon and sea trout were released, mainly in rivers running into the Baltic.

The number of persons employed in Swedish aquaculture was estimated at 379 and the total number of working hours at 401 000.

List of tables

1. Number of fry of salmon released in rivers and coastal areas, thousands	12
2. Number of fry of trout released in rivers and coastal areas, thousands	12
3. Number of holdings by production line in 2008	13
4. Production of food fish by production line, live weight, tonnes	13

List of terms

Alger	Seaweeds
Antal	Number
Arbetsstimme	Working hour
Bassäng	Raceway
Blåmusslor	Blue mussels
Damm	Pond
Blötdjur	Molluscs
Fiskslag	Species of fish
Flodkräfta	Noble crayfish
Färskvikt	Fresh weight
Försäljningsvärde	Sales value
Havsbruk	Mariculture
Havsöring	Sea trout
Inlandsvatten	Inland water

Kasse	Cage
Kräfta	Crayfish
Kuststräcka	Coastal district
Lax	Salmon
Län	County
Matfisk	Fish for consumption
Milj. Kr	Millions of Swedish kronor (SEK)
Musslor	Blue mussels
Mängd	Quantity
Odling	Holding
Ostron	Oyster
Regnbågslox	Rainbow trout
Recirkulerande	Recirculating
Röding	Arctic char
Signalkräfta	Signal crayfish
Saltvatten	Salt water
Skaldjur	Crustaceans
Slaktad vikt	Slaughtered weight
Summa	Total
Sysselsättning	Employment
Sättfisk	Fish for stocking
Ton	Metric tonnes
Sötvatten	Freshwater
Vattenbruk	Aquaculture
Ål	Eel
Öring	Salmon trout
Övriga arter	Other species