

Land- och vattenarealer den 1 januari 2012

Kommuner, län och riket

Land and water areas 1 January 2012

I korta drag

Korrigerig 2012-09-07

Fördelningen av land- och vattenarealer för kommunerna Hammarö, Karlstad och Säffle har korrigerats. Även statistik om befolkningstäthet har korrigerats.

Nya beräkningar av Sveriges land- och vattenarealer
SCB har till uppgift att ”föra anteckningar” över vissa indelningsförändringar. Sedan lång tid tillbaka har SCB även fört register över landarealer för kommuner. En revision avseende arealerna gjordes 2000-01-01. Därefter har nya landarealer årligen publicerats av SCB, beräknade utifrån de förändringar som skett.

För 2012 har en total genomgång gjorts av arealuppgifterna utifrån en mer detaljerad nivå än tidigare. Via geodatasamverkan har SCB numera tillgång till drygt 4,2 miljoner ytbildade fastighetsgränser i skala 1:10 000. Från fastighetskartan har även det ytbildade vattnet tagits ut för riket. Under en 12-årsperiod har kvaliteten på vattenkarteringen ökat samtidigt som vattnet förändras p.g.a. landhöjning, erosion etc.

Sveriges totalareal är 528 447 km²

Resultatet av mätningarna ger en landareal på 407 340 km², inlandsvatten (insjöar och vattendrag) 31 236 km², de fyra stora sjöarna 8 844 km² samt havsvatten 81 027 km². Tillsammans ger detta en totalareal innanför territorialgränsen på 528 447 km².

Mindre areal land

De nya uppgifterna har varit möjliga att sammanställa med hjälp av geodata med högre detaljeringsgrad än tidigare beräkningar. Dels har drygt 4,2 miljoner fastighetsgränser hanterats tillsammans med uppdaterad information om vattnet. Arealen för sjöar och vattendrag har därmed kunnat beräknas på ett säkrare sätt och innefattar ytor som tidigare inte ingått i dessa arealuppgifter. Sjöar och vattendrag är föränderligt över tid och påverkas dels genom landhöjning och stranderosion. Men även indämningar, igenväxning och sjösänkningar har betydelse för förändringen av vattenarealen.



Statistiska centralbyrån
Statistics Sweden

Stefan Svanström, SCB, tfn 08-506 945 58, stefan.svanstrom@scb.se
Fredrik Garli, SCB, tfn 019-17 64 72, fredrik.garli@scb.se
Tina Hodell, SCB, tfn 019-17 60 87, tina.hodell@scb.se

Statistiken har producerats av SCB, som ansvarar för officiell statistik inom området.

ISSN 1403-8978 Serie MI – Miljövärd och naturresurshushållning. Utkom den 9 mars 2012.
URN:NBN:SE:SCB-2012-MI65SM1201_pdf
Tidigare publicering: Se avsnittet Fakta om statistiken.
Utgivare av Statistiska meddelanden är Stefan Lundgren, SCB.

Resultatet efter beräkningar av det nya underlaget ger en ökning av vattenarealerna i förhållande till tidigare uppgifter. Speciellt märks detta i Norrlandslänen med deras stora vattenarealer. Detta i kombination med att arealerna denna gång mätts med en sfärisk metod till skillnad från förra gångens kartesiska, resulterar i att Sverige nu har en landareal som beräknas vara ca 3 000 km² mindre än vid den senaste beräkningen, motsvarande 0,7 procents minskning.

87 kommuner har havsvatten

87 kommuner är kustkommuner och har havsvatten inom sina gränser. Bland kommunerna har Gotlands kommun i särklass mest havsvatten med 12 076 km². Detta motsvarar ca 15 procent av allt havsvatten inom Sveriges territorialgräns.

De fyra stora sjöarna

Ofta redovisas de fyra stora sjöarnas sammanlagda areal för sig, utan att vara uppdelad på de omkringliggande kommunerna och länen. Vänerns vattenyta har en areal på 5 428 km², Vättern 1 877 km², Mälaren 1 072 km² och Hjälmaren 467 km². Totalt angränsar 49 kommuner till någon av de fyra stora sjöarna och har således arealer från dessa sjöar inom sina gränser. Säffle kommun med 1 179 km² vattenyta i Väneren ligger i topp, vilken utgör 22 procent av Vänerns totala yta.

Första gången antalet exklaver redovisas

De områden som tillhör en kommun men geografiskt ligger inom en annan kommun kallas för exklaver. Förutom de 290 kommunerna så finns det ytterligare 790 externa områden med en kommuntillhörighet. Exklaver är mest förekommande i Norrbottens och Dalarnas län.

Flest antal exklaver har Kiruna kommun i Norrbotten med 77 områden som tillhör kommunen. Därefter kommer Storuman med 55 exklaver, Övertorneå med 52 exklaver och Falun med 49 exklaver.

Av landets 290 kommuner saknar 131 kommuner helt exklaver.

Detaljerat underlag

Underlaget för beräkningarna har utgjorts av de ytbildade fastighetsgränserna från fastighetskartan i skala 1:10 000. Antalet ingående fastigheter är drygt 4,2 miljoner. Informationen om vatten är hämtade från den digitala fastighetskartan i skala 1:10 000 (några mindre områden i fjällen är i skala 1:50 000). Underlaget har erhållits från Lantmäteriet. De fastigheter som tillhör en kommun men geografiskt är skilt från kommunen har hanterats separat i beräkningarna. Totalt rör det sig om 1 080 områden som bildar 290 kommuner. Ytterligare 23 okända områden tillkommer vilka enbart är kopplade till län.

Det detaljerade underlaget gör att mindre sjöar och vattendrag ingår i vattenarealerna. Detta är främst tydligt i fjällvärlden där en större del av sjöarna och vattendragen numera är karterade i skala 1:10 000. Med det nya underlaget har en justering av de totala kommunarealerna kunnat ske till aktuella uppgifter.

Innehåll

Statistiken med kommentarer	4
Ny arealmätning	4
Totalarealen inkl. havsvatten är 528 447 km²	4
87 kommuner har havsvatten	5
De fyra stora sjöarna	5
Kommuner med exklaver	5
Jämförelse med tidigare uppgifter	6
Tabeller	10
Teckenförklaring	10
1. Land- och vattenarealer kommunvis den 1 januari 2012. Km ²	10
2. Vattenarealer för Väneren, Vättern, Mälaren och Hjälmaren. Km ²	17
Diagram	18
1. Land- och vattenarealer totalt för Sverige	18
2. Land- och vattenarealer länsvis	18
Kartor	19
1. Andel inlandsvatten (exkl. de fyra stora sjöarna) av kommunarealen (exkl. havsvatten)	19
2. Andel havsvatten av kommunarealen	20
Fakta om statistiken	21
Detta omfattar statistiken	21
Definitioner och förklaringar	21
Så görs statistiken	22
Statistikens tillförlitlighet	24
Bra att veta	25
Annan statistik	25
In English	26
Summary	26
List of tables	26
List of terms	26

Statistiken med kommentarer

Ny arealmätning

SCB har ett ansvar för att redovisa aktuella arealuppgifter för olika regionala nivåer. För 2012 har en total genomgång gjorts av arealuppgifterna utifrån en mer detaljerad nivå än tidigare. Via geodatasamverkan har SCB numera tillgång till drygt 4,2 miljoner ytbildade fastighetsgränser i skala 1:10 000. Kommunernas totalareal har beräknats utifrån de ytbildade fastighetsgränserna.

Från fastighetskartan har även det ytbildade vattnet tagits ut för riket. Under en 12-årsperiod har kvaliteten på vattenkarteringen ökat samtidigt som vattnet förändras p.g.a. landhöjning, erosion etc. Arealen för sjöar och vattendrag har därmed kunnat beräknas på ett säkrare sätt och innefattar ytor som tidigare inte ingått i dessa arealuppgifter.

De förbättrade arealberäkningarna avser uppgifter om arealer land, inlandsvatten (insjöar och vattendrag), de fyra stora sjöarna (Vänern, Vättern, Mälaren och Hjälmaren) samt havsvatten ut till territorialgränsen för kommuner, land och riket avseende den 1 januari 2012. Resultatet redovisas i detta Statistiska meddelande. De nya beräkningarna bildar underlag för de arealuppgifter avseende 2012 som redovisas i Statistikdatabasen (SSD).

Totalarealen inkl. havsvatten är 528 447 km²

Totala arealen land är 407 340 km², inlandsvatten 31 236 km², de fyra stora sjöarna 8 844 km² samt havsvatten 81 027 km². Tillsammans ger detta en totalareal för Sverige innanför territorialgränsen på 528 447 km². *Tabell A.*

I *tabell 1* redovisas samtliga uppgifter för kommuner, län och riket. Den procentuella fördelningen för riket framgår av *diagram 1*. Läsuppgifterna presenteras grafiskt i *diagram 2*. Andelen inlandsvatten av kommunarealerna exkl. havsvatten redovisas i *karta 1*. Andelen havsvatten av kommunarealerna för kustkommunerna redovisas i *karta 2*.

Tabell A. Land- och vattenarealer den 1 januari 2012 för län och riket. Km²

Län	Landareal	Inlands- vatten exkl. de 4 stora sjöarna	De fyra stora sjöarna ¹	Havsvatten ut till territorial- gränsen	Totalareal land och vatten	Antal exklaver ²
Stockholms län	6 526,2	253,0	374,7	9 387,0	16 540,9	10
Uppsala län	8 192,1	212,9	202,8	3 332,1	11 939,8	35
Södermanlands län	6 076,1	494,5	455,5	1 670,4	8 696,4	6
Östergötlands län	10 544,6	1 040,1	639,1	2 353,3	14 577,0	11
Jönköpings län	10 437,7	756,5	498,8	0,0	11 693,1	13
Kronobergs län	8 425,0	960,2	0,0	0,0	9 385,2	7
Kalmar län	11 165,5	471,5	0,0	8 859,1	20 496,1	10
Gotlands län	3 134,1	31,5	0,0	12 075,5	15 241,1	0
Blekinge län	2 931,3	108,1	0,0	3 892,7	6 932,2	4
Skåne län	10 968,8	333,2	0,0	5 731,7	17 033,7	19
Hallands län	5 427,4	259,6	0,0	3 024,8	8 711,9	7
Västra Götalands län	23 797,3	1 449,6	3 532,0	5 556,2	34 334,9	104
Värmlands län	17 517,2	1 779,4	2 492,6	0,0	21 789,2	17
Örebro län	8 503,9	789,6	339,7	0,0	9 633,3	35
Västmanlands län	5 118,2	231,5	309,1	0,0	5 658,8	13
Dalarnas län	28 029,6	2 193,0	0,0	0,0	30 222,6	146
Gävleborgs län	18 119,3	1 510,0	0,0	5 369,8	24 999,1	44
Västernorrlands län	21 551,7	1 405,4	0,0	5 039,0	27 996,0	8
Jämtlands län	48 944,8	4 808,0	0,0	0,0	53 752,8	17
Västerbottens län	54 672,1	4 200,1	0,0	7 859,1	66 731,3	84
Norrbottens län	97 256,9	7 948,4	0,0	6 876,7	112 082,0	200
Riket	407 339,7	31 236,1	8 844,3	81 027,4	528 447,3	813

1) Väner, Vättern, Mälaren och Hjälmaren.

2) Exklav – områden som geografiskt ligger utanför den kommun området tillhör. För mer information se sid 5.

87 kommuner har havsvatten

Med havsvatten avses vattenarealen från fastlandskusten ut till territorialvatten-gränsen. Normalt stäcker sig området 12 nautiska mil ut från den så kallade baslinjen som fastställdes på 1960-talet. 87 kommuner är kustkommuner och har havsvatten inom sina gränser. I särklass mest havsvatten av kommunerna har Gotlands kommun med 12 076 km². Detta motsvarar ca 15 procent av allt havsvatten inom Sveriges territorialgräns.

De fyra stora sjöarna

De fyra stora sjöarna är Väner, Vättern, Mälaren och Hjälmaren. Vattenytor som är lokaliserade på öar i dessa sjöar ingår ej i arealberäkningen utan räknas som delar av övrigt inlandsvatten. Som framgår av *tabell A* är deras sammanlagda areal 8 844 km². Arealerna för de enskilda sjöarna redovisas i *tabell 2*. Totalt angränsar 49 kommuner till någon av de fyra stora sjöarna och har således arealer från dessa sjöar inom sina gränser. Säffle kommun med 1 179 km² vattenyta i Väner ligger i topp. Detta utgör 22 procent av Väners totala yta.

Kommuner med exklaver

När fastighetsytorna har grupperas ihop till kommuner skapas även ett antal områden som geografiskt ligger utanför den kommun området tillhör. Ett område som tillhör en kommun men ligger inom en annan kommun kallas för exklav.

Det stora flertalet exklaver utgörs av små områden arealmässigt. Tillsammans upptar de 243,9 km² av Sveriges yta, men de är många till antalet.

Totalt finns det 790 exklaver med en kommuntillhörighet. Ytterligare 23 områden har inte gått att koppla samman med kommuntillhörighet då de är klassade som outredda av Lantmäteriet. Dessa räknas som okända. Tillsammans med de 290 kommunerna utgörs riket av 1 103 områden.

Totalt är det 159 kommuner vilka har en eller flera exklaver, återstående 131 kommuner saknar därmed exklaver. Flest antal exklaver har Kiruna kommun i Norrbotten med 77 områden som tillhör kommunen. Därefter kommer Storuman med 55 exklaver, Övertorneå med 52 exklaver och Falun med 49 exklaver.

På länsnivå återfinns 200 exklaver i Norrbottens län, 146 i Dalarnas län och 104 i Västra Götalands län.

Under rubriken *Så görs statistiken* finns flera exempel på hur exklaver kan se ut.

Jämförelse med tidigare uppgifter

Det finns flera orsaker till att de här redovisade uppgifterna kan avvika från de som tidigare angetts vara de officiella arealuppgifterna.

Vid den senaste större genomgången av land- och vattenarealer som avsåg 1 januari år 2000 tillhandahöll Lantmäteriet en ytbildad vattenkartering för riket i skala 1:10 000. Den karteringen för vattnet är nu 12 år gammal. Vid en jämförelse med fastighetskartans ytbildade vatten för 2012 i skala 1:10 000 så är ett flertal förändringar av vattnet framträdande.

Sjöar, havskust och vattendragens geografiska utbredning påverkas av bland annat landhöjning och erosion. Men även indämningar, igenväxning och sjösänkningar har betydelse för förändringen av vattenarealen.

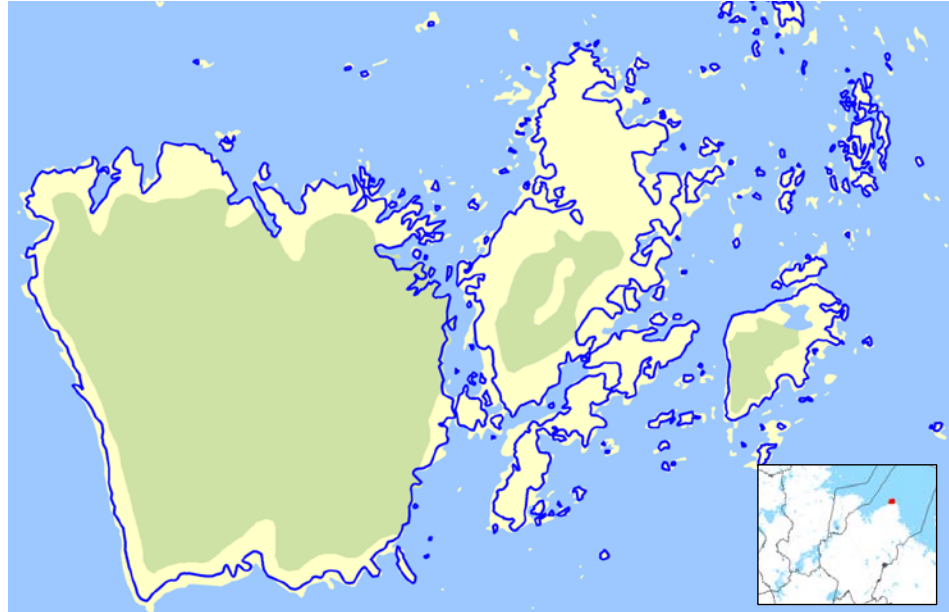
Längs delar av kusten pågår en stranderosion som påverkar land- och havsarealerna i berörda kommuner. Vid Löderups strandbad längs kusten i Ystad framträder tydligt skillnaden när de ytbildade vattenkartorna jämförs med varandra. I bilden nedan har kustlinjen förskjutits upp mot 100 meter när vattenlinjerna jämförs med varandra. På andra platsen längs Ystads kustlinje har samtidigt en ackumulation skett, dvs. att land sträcker sig längre ut i havet.

Bild 1: Kustlinjen längs delar av Ystad år 2000 markerad med blå linje jämfört med 2012 års kustlinje



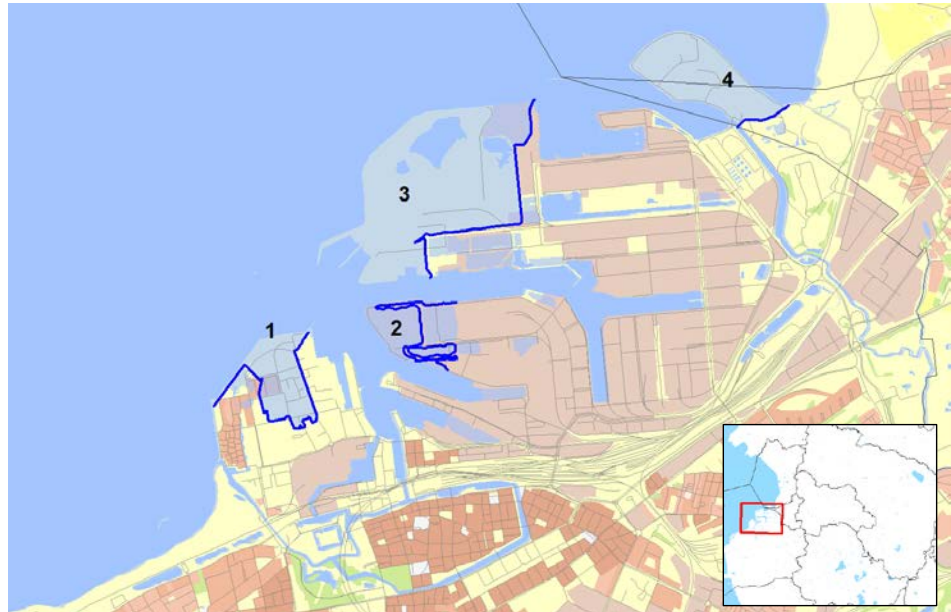
Längs exempelvis upplandskusten är det istället landhöjningen som påverkar land- och havsarealerna för de berörda kommunerna. Vid långgrunda områden kan landhöjningen dessutom vara relativt moderat men det är ändå stora områden som påverkas. Vid öarna utanför Fågelsundet i Tierps kommun framträder landhöjningen över en tolvårsperiod när man studerar strandlinjen. Se exempelbild från öarna utanför Fågelsundet i Tierps kommun nedan.

Bild 2: Strandlinjen för år 2000 längs öarna Fågeln och Långören m.fl. är markerad med blå linje jämfört med 2012 års kustlinje



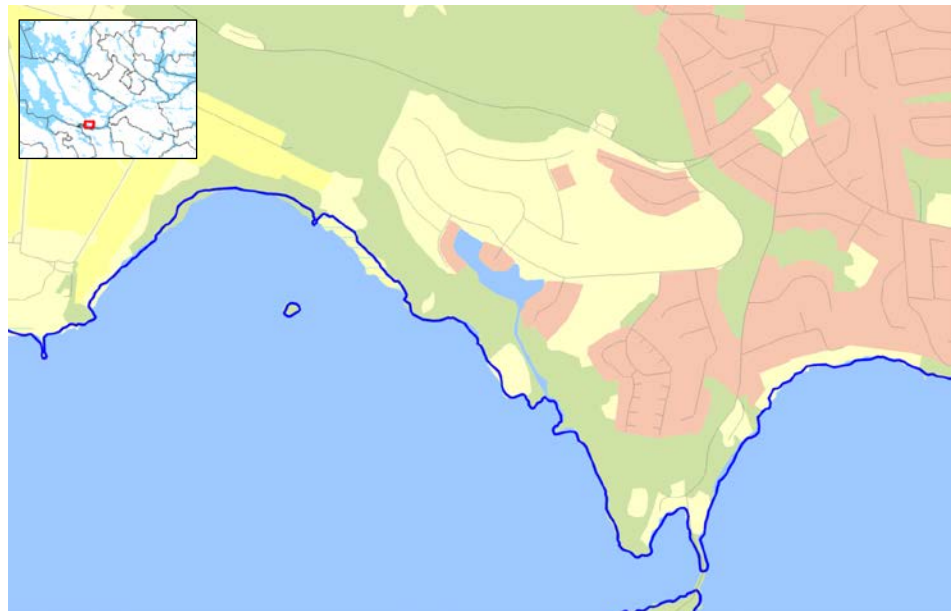
Det finns ytterligare exempel utifrån tätorter som expanderar genom att omvandla tidigare vattenområden i samband med hamnlägen till bostadsområden. I Malmö tätort finns det flera exempel på omvandlingsområden där Västra hamnområdet utgör ett av de mer kända. Se siffror 1 till 4 i bild nedan.

Bild 3: Kustlinjen för år 2000 längs delar av Malmö tätort är markerad med blå linje jämfört med 2012 års kustlinje



Vid jämförelser mellan det ytbildade vattnet från 2000 med 2012 framträder även exempel där vattenytor har anlagts. Ett sådant återfinns i Västra Sandudden på Ekerö. I och med omvandlingen från ett grustag till bostadsområde anlades en mindre sjö som fick direktkontakt med Mälaren.

Bild 4: Anlagda vattenytor på Ekerö. Strandlinjen för år 2000 är markerad med blå linje



Det ytbildade vattnet i skala 1:10 000 från år 2000 saknade delar av fjällvärden. Där kompletterades kartan med uppgifter i skala 1:50 000 för delar av Jämtlands, Västerbottens och Norrbottens län. Fastighetskartans vatten från 2012 täcker en större del av riket varför bara mindre delar av Norrbottens län behövt kompletteras med uppgifter från en grövre skala.

De tidigare uppgifterna har varit ett resultat av årliga justeringar av beräkningarna från 2000 som utgick från församlingar och ytbildat vatten. Nya beräkningar som utgår från den aktuella vattenkarteringen från 2012 tillsammans med

tillgången till drygt 4,2 miljoner ytbildade fastigheter från Lantmäteriet ansågs därför värdefull.

Skillnader på kommunal nivå mellan de nu framräknade uppgifter för totalarealer ligger på runt en procent som störst för en enskild kommun jämfört med den senaste beräkningen. För hela riket är skillnaden, för totalarealen, jämfört med den senaste beräkningsmetoden 0,6 procent. Se vidare under rubriken *Statistikens tillförlitlighet* där valet av beräkningsmodell utvecklas.

Tabeller

Teckenförklaring

Explanation of symbols

–	Noll	Zero
0	Mindre än 0,5	Less than 0.5
0,0	Mindre än 0,05	Less than 0.05
..	Uppgift inte tillgänglig eller för osäker för att anges	Data not available
.	Uppgift kan inte förekomma	Not applicable
*	Preliminär uppgift	Provisional figure

1. Land- och vattenarealer kommunvis den 1 januari 2012. Km²1. Land and water areas by municipality 1 January 2012. Km²

Ln-kod	Knkod	Namn	Landareal	Inlands- vatten exkl. de 4 stora sjöarna	De 4 stora sjöarna ¹⁾	Havsareal ut till territo- rialgränsen	Totalareal land och vatten	Antal exklaver ²⁾
01	0114	Upplands Väsby	75,1	4,8	4,0	0,0	83,8	3
01	0115	Vallentuna	358,4	10,6	0,0	0,0	369,0	0
01	0117	Österåker	312,4	10,7	0,0	231,4	554,5	1
01	0120	Värmdö	448,0	7,7	0,0	2 524,4	2 980,1	0
01	0123	Järfälla	53,8	1,1	8,1	0,0	63,0	0
01	0125	Ekerö	217,7	0,6	165,3	0,0	383,6	2
01	0126	Huddinge	131,0	8,1	1,5	0,0	140,6	0
01	0127	Botkyrka	194,2	10,1	5,3	12,8	222,3	0
01	0128	Salem	54,1	7,3	9,7	0,0	71,1	0
01	0136	Haninge	458,1	6,0	0,0	1 696,8	2 160,9	0
01	0138	Tyresö	69,3	3,4	0,0	27,9	100,5	0
01	0139	Upplands-Bro	235,5	4,8	85,0	0,0	325,2	0
01	0140	Nykvarn	152,8	16,3	8,0	0,0	177,0	0
01	0160	Täby	60,7	5,3	0,0	5,2	71,2	0
01	0162	Danderyd	26,4	0,2	0,0	6,1	32,7	0
01	0163	Sollentuna	52,6	3,2	0,0	2,1	58,0	0
01	0180	Stockholm	187,2	5,0	15,7	6,8	214,6	0
01	0181	Södertälje	525,2	32,6	52,5	84,0	694,2	3
01	0182	Nacka	95,1	4,5	0,0	29,2	128,8	0
01	0183	Sundbyberg	8,7	0,1	0,0	0,0	8,8	0
01	0184	Solna	19,3	1,2	0,5	0,7	21,7	0
01	0186	Lidingö	30,8	0,3	0,0	19,9	51,1	0
01	0187	Vaxholm	57,9	0,7	0,0	48,5	107,1	0
01	0188	Norrtälje	2 016,0	97,7	0,0	3 755,9	5 869,7	0
01	0191	Sigtuna	327,4	4,2	18,1	0,0	349,7	1
01	0192	Nynäshamn	358,8	6,7	0,0	935,4	1 300,8	0
01	0100	Stockholms län	6 526,2	253,0	374,7	9 387,0	16 540,9	10
03	0305	Håbo	143,8	0,4	42,4	0,0	186,5	0
03	0319	Ålvkarleby	215,0	19,8	0,0	379,3	614,1	1
03	0330	Knivsta	282,2	4,2	8,7	0,0	295,1	0
03	0331	Heby	1 166,8	58,8	0,0	0,0	1 225,6	1
03	0360	Tierp	1 547,8	56,9	0,0	969,2	2 573,8	6
03	0380	Uppsala	2 182,8	40,6	11,0	0,0	2 234,5	9
03	0381	Enköping	1 178,5	4,6	140,7	0,0	1 323,8	0
03	0382	Östhammar	1 475,3	27,5	0,0	1 983,6	3 486,4	18
03	0300	Uppsala län	8 192,1	212,9	202,8	3 332,1	11 939,8	35

1. (forts.)

Ln-kod	Knkod	Namn	Landareal	Inlands- vatten exkl. de 4 stora sjöarna	De 4 stora sjöarna ¹⁾	Havsareal ut till territo- rialgränsen	Totalareal land och vatten	Antal exklaver ²⁾
04	0428	Vingåker	370,3	41,6	27,6	0,0	439,4	0
04	0461	Gnesta	461,2	76,9	0,0	0,0	538,1	1
04	0480	Nyköping	1 420,8	133,4	0,0	512,2	2 066,4	0
04	0481	Oxelösund	35,4	0,2	0,0	711,0	746,5	0
04	0482	Flen	718,8	107,2	0,0	0,0	826,0	1
04	0483	Katrineholm	1 020,2	94,0	75,3	0,0	1 189,5	1
04	0484	Eskilstuna	1 099,9	18,6	132,0	0,0	1 250,5	1
04	0486	Strängnäs	739,7	14,9	220,5	0,0	975,1	1
04	0488	Trosa	209,7	7,8	0,0	447,3	664,8	1
04	0400	Södermanlands län	6 076,1	494,5	455,5	1 670,4	8 696,4	6
05	0509	Ödeshög	430,4	19,8	218,7	0,0	669,0	3
05	0512	Ydre	675,4	103,2	0,0	0,0	778,6	0
05	0513	Kinda	1 129,5	172,5	0,0	0,0	1 302,0	1
05	0560	Boxholm	525,8	78,1	0,0	0,0	603,9	0
05	0561	Åtvidaberg	686,6	93,7	0,0	0,0	780,3	0
05	0562	Finspång	1 055,3	159,8	0,0	0,0	1 215,1	0
05	0563	Valdemarsvik	733,8	43,3	0,0	1 272,5	2 049,6	0
05	0580	Linköping	1 427,4	140,8	0,0	0,0	1 568,3	2
05	0581	Norrköping	1 495,1	108,7	0,0	443,9	2 047,6	0
05	0582	Söderköping	673,9	14,4	0,0	636,9	1 325,2	0
05	0583	Motala	983,5	68,6	215,2	0,0	1 267,2	2
05	0584	Vadstena	181,9	26,2	205,2	0,0	413,3	0
05	0586	Mjölby	546,0	11,1	0,0	0,0	557,1	3
05	0500	Östergötlands län	10 544,6	1 040,1	639,1	2 353,3	14 577,0	11
06	0604	Aneby	517,8	36,1	0,0	0,0	553,9	1
06	0617	Gnosjö	420,6	29,5	0,0	0,0	450,1	1
06	0642	Mullsjö	200,2	10,9	0,0	0,0	211,0	0
06	0643	Habo	328,5	6,2	127,5	0,0	462,2	0
06	0662	Gislaved	1 137,1	83,6	0,0	0,0	1 220,7	2
06	0665	Vaggeryd	824,9	33,2	0,0	0,0	858,2	2
06	0680	Jönköping	1 480,4	73,4	371,3	0,0	1 925,0	1
06	0682	Nässjö	930,3	58,2	0,0	0,0	988,5	0
06	0683	Värnamo	1 216,0	166,4	0,0	0,0	1 382,4	2
06	0684	Sävsjö	679,1	50,2	0,0	0,0	729,2	0
06	0685	Vetlanda	1 500,5	99,9	0,0	0,0	1 600,4	2
06	0686	Eksjö	799,5	73,8	0,0	0,0	873,3	2
06	0687	Tranås	402,7	35,1	0,0	0,0	437,7	0
06	0600	Jönköpings län	10 437,7	756,5	498,8	0,0	11 693,1	13
07	0760	Uppvidinge	1 171,9	54,8	0,0	0,0	1 226,7	0
07	0761	Lessebo	412,6	43,8	0,0	0,0	456,3	2
07	0763	Tingsryd	1 044,9	162,4	0,0	0,0	1 207,2	0
07	0764	Alvesta	974,2	100,1	0,0	0,0	1 074,3	2
07	0765	Älmhult	890,8	87,4	0,0	0,0	978,2	0
07	0767	Markaryd	517,2	15,6	0,0	0,0	532,8	3
07	0780	Växjö	1 665,5	248,7	0,0	0,0	1 914,3	0
07	0781	Ljungby	1 747,9	247,2	0,0	0,0	1 995,1	0
07	0700	Kronobergs län	8 425,0	960,2	0,0	0,0	9 385,2	7

1. (forts.)

Ln-kod	Knkod	Namn	Landareal	Inlands- vatten exkl. de 4 stora sjöarna	De 4 stora sjöarna ¹⁾	Havsareal ut till territo- rialgränsen	Totalareal land och vatten	Antal exklaver ²⁾
08	0821	Högsby	751,1	48,3	0,0	0,0	799,4	2
08	0834	Torsås	468,4	1,5	0,0	135,3	605,2	0
08	0840	Mörbylånga	666,8	1,5	0,0	2 375,1	3 043,4	0
08	0860	Hultsfred	1 121,5	65,5	0,0	0,0	1 187,0	4
08	0861	Mönsterås	599,5	8,6	0,0	333,0	941,0	1
08	0862	Emmaboda	689,7	29,0	0,0	0,0	718,7	1
08	0880	Kalmar	956,9	3,8	0,0	290,3	1 251,0	2
08	0881	Nybro	1 171,7	29,9	0,0	0,0	1 201,5	0
08	0882	Oskarshamn	1 049,5	48,2	0,0	1 185,0	2 282,7	0
08	0883	Västervik	1 871,6	152,2	0,0	1 567,7	3 591,5	0
08	0884	Vimmerby	1 140,2	79,6	0,0	0,0	1 219,8	0
08	0885	Borgholm	678,7	3,5	0,0	2 972,7	3 654,8	0
08	0800	Kalmar län	11 165,5	471,5	0,0	8 859,1	20 496,1	10
09	0980	Gotland	3 134,1	31,5	0,0	12 075,5	15 241,1	0
09	0900	Gotlands län	3 134,1	31,5	0,0	12 075,5	15 241,1	0
10	1060	Olofström	389,8	23,6	0,0	0,0	413,4	3
10	1080	Karlskrona	1 042,2	27,5	0,0	2 268,4	3 338,1	0
10	1081	Ronneby	825,3	36,5	0,0	380,0	1 241,9	1
10	1082	Karlshamn	488,7	19,9	0,0	323,8	832,4	0
10	1083	Sölvesborg	185,3	0,6	0,0	920,5	1 106,4	0
10	1000	Blekinge län	2 931,3	108,1	0,0	3 892,7	6 932,2	4
12	1214	Svalöv	387,3	1,3	0,0	0,0	388,6	1
12	1230	Staffanstorps	106,8	0,5	0,0	0,0	107,3	0
12	1231	Burlöv	18,9	0,1	0,0	0,2	19,2	0
12	1233	Vellinge	142,6	1,1	0,0	561,8	705,5	0
12	1256	Östra Göinge	432,0	19,2	0,0	0,0	451,2	2
12	1257	Örkelljunga	319,6	10,2	0,0	0,0	329,7	3
12	1260	Bjuv	115,3	0,5	0,0	0,0	115,8	0
12	1261	Kävlinge	152,6	1,1	0,0	138,8	292,5	0
12	1262	Lomma	55,5	0,8	0,0	33,9	90,2	0
12	1263	Svedala	218,1	9,1	0,0	0,0	227,1	0
12	1264	Skurup	193,6	1,6	0,0	315,8	511,0	0
12	1265	Sjöbo	492,2	14,5	0,0	0,0	506,6	0
12	1266	Hörby	419,4	13,6	0,0	0,0	433,1	0
12	1267	Höör	290,9	29,2	0,0	0,0	320,0	0
12	1270	Tomelilla	395,9	1,5	0,0	0,0	397,4	2
12	1272	Bromölla	162,5	22,8	0,0	11,9	197,1	0
12	1273	Osby	576,2	23,6	0,0	0,0	599,8	3
12	1275	Perstorp	158,8	3,1	0,0	0,0	161,9	0
12	1276	Klippan	374,3	5,1	0,0	0,0	379,4	0
12	1277	Åstorp	92,2	0,3	0,0	0,0	92,5	0
12	1278	Båstad	209,8	0,6	0,0	671,5	881,9	0
12	1280	Malmö	156,9	1,5	0,0	174,3	332,6	0
12	1281	Lund	427,2	12,7	0,0	0,0	439,9	2
12	1282	Landskrona	140,3	0,7	0,0	159,7	300,6	0
12	1283	Helsingborg	344,0	1,4	0,0	78,6	424,0	0
12	1284	Höganäs	150,8	0,4	0,0	524,9	676,1	0
12	1285	Eslöv	419,1	5,6	0,0	0,0	424,7	0
12	1286	Ystad	350,1	5,0	0,0	834,2	1 189,3	0

1. (forts.)

Ln-kod	Knkod	Namn	Landareal	Inlands- vatten exkl. de 4 stora sjöarna	De 4 stora sjöarna ¹⁾	Havsareal ut till territo- rialgränsen	Totalareal land och vatten	Antal exklaver ²⁾
12	1287	Trelleborg	339,9	2,3	0,0	832,9	1 175,0	1
12	1290	Kristianstad	1 246,3	94,1	0,0	477,9	1 818,2	1
12	1291	Simrishamn	391,4	1,1	0,0	868,7	1 261,2	1
12	1292	Ängelholm	420,1	11,2	0,0	46,8	478,1	1
12	1293	Hässleholm	1 268,5	37,7	0,0	0,0	1 306,3	2
12	1200	Skåne län	10 968,8	333,2	0,0	5 731,7	17 033,7	19
13	1315	Hylte	946,1	100,5	0,0	0,0	1 046,6	5
13	1380	Halmstad	1 014,1	16,7	0,0	669,0	1 699,9	0
13	1381	Laholm	883,0	19,2	0,0	61,3	963,4	0
13	1382	Falkenberg	1 108,9	47,3	0,0	669,6	1 825,7	1
13	1383	Varberg	868,7	40,8	0,0	793,8	1 703,4	1
13	1384	Kungsbacka	606,7	35,1	0,0	831,2	1 472,9	0
13	1300	Hallands län	5 427,4	259,6	0,0	3 024,8	8 711,9	7
14	1401	Härryda	266,8	24,3	0,0	0,0	291,1	0
14	1402	Partille	56,8	2,2	0,0	0,0	59,0	0
14	1407	Öckerö	25,7	0,1	0,0	485,5	511,4	0
14	1415	Stenungsund	251,9	14,0	0,0	35,2	301,1	1
14	1419	Tjörn	167,4	0,8	0,0	677,8	845,9	0
14	1421	Orust	386,5	4,4	0,0	492,1	883,0	0
14	1427	Sotenäs	138,2	1,2	0,0	544,9	684,4	1
14	1430	Munkedal	634,0	33,7	0,0	7,4	675,0	0
14	1435	Tanum	917,2	37,6	0,0	1 396,5	2 351,4	0
14	1438	Dals-Ed	724,3	101,1	0,0	0,0	825,4	0
14	1439	Färgelanda	589,0	29,4	0,0	0,0	618,3	0
14	1440	Ale	316,5	15,0	0,0	0,0	331,6	1
14	1441	Lerum	258,6	49,8	0,0	0,0	308,4	0
14	1442	Vårgårda	426,6	14,6	0,0	0,0	441,2	1
14	1443	Bollebygd	263,2	19,2	0,0	0,0	282,4	0
14	1444	Grästorps	264,7	1,2	14,8	0,0	280,7	1
14	1445	Essunga	234,6	1,1	0,0	0,0	235,7	10
14	1446	Karlsborg	405,9	77,3	314,2	0,0	797,4	0
14	1447	Gullspång	312,9	69,4	172,6	0,0	555,0	1
14	1452	Tranemo	741,3	37,2	0,0	0,0	778,5	1
14	1460	Bengtsfors	882,9	176,3	0,0	0,0	1 059,2	3
14	1461	Mellerud	516,8	47,6	380,1	0,0	944,5	0
14	1462	Lilla Edet	316,2	26,1	0,0	0,0	342,4	2
14	1463	Mark	929,3	84,0	0,0	0,0	1 013,2	1
14	1465	Svenljunga	919,8	67,4	0,0	0,0	987,2	3
14	1466	Herrljunga	497,6	12,0	0,0	0,0	509,5	6
14	1470	Vara	696,9	3,7	0,0	0,0	700,4	9
14	1471	Götene	404,5	0,9	215,3	0,0	620,7	0
14	1472	Tibro	220,7	15,4	0,0	0,0	236,0	7
14	1473	Töreboda	539,9	50,5	0,0	0,0	590,3	0
14	1480	Göteborg	447,8	15,7	0,0	562,0	1 025,4	0
14	1481	Mölnadal	145,8	6,4	0,0	0,0	152,3	0
14	1482	Kungälv	362,6	8,1	0,0	311,7	682,4	1
14	1484	Lysekil	208,5	0,8	0,0	486,1	695,4	0
14	1485	Uddevalla	637,7	12,6	0,0	82,7	733,0	1
14	1486	Strömstad	467,5	10,1	0,0	474,2	951,8	18
14	1487	Vänernsborg	642,7	23,0	233,1	0,0	898,8	4

1. (forts.)

Ln-kod	Knkod	Namn	Landareal	Inlands- vatten exkl. de 4 stora sjöarna	De 4 stora sjöarna ¹⁾	Havsareal ut till territo- rialgränsen	Totalareal land och vatten	Antal exklaver ²⁾
14	1488	Trollhättan	409,9	17,8	0,0	0,0	427,7	1
14	1489	Alingsås	472,0	79,1	0,0	0,0	551,2	1
14	1490	Borås	909,9	57,6	0,0	0,0	967,5	3
14	1491	Ulricehamn	1 046,0	70,7	0,0	0,0	1 116,7	2
14	1492	Åmål	481,1	52,4	356,2	0,0	889,7	0
14	1493	Mariestad	601,2	13,2	888,8	0,0	1 503,2	3
14	1494	Lidköping	695,6	2,5	674,5	0,0	1 372,6	1
14	1495	Skara	428,7	20,0	0,0	0,0	448,7	3
14	1496	Skövde	673,7	11,4	0,0	0,0	685,1	9
14	1497	Hjo	297,0	5,1	282,3	0,0	584,5	2
14	1498	Tidaholm	518,1	4,9	0,0	0,0	523,0	3
14	1499	Falköping	1 045,0	20,8	0,0	0,0	1 065,8	4
14	1400	Västra Götalands län	23 797,3	1 449,6	3 532,0	5 556,2	34 334,9	104
17	1715	Kil	359,7	47,1	0,0	0,0	406,9	3
17	1730	Eda	820,2	74,7	0,0	0,0	894,9	0
17	1737	Torsby	4 162,2	195,3	0,0	0,0	4 357,4	0
17	1760	Storfors	391,5	81,2	0,0	0,0	472,7	4
17	1761	Hammarö	59,6	1,6	403,0	0,0	464,2	0
17	1762	Munkfors	141,6	6,4	0,0	0,0	148,0	1
17	1763	Forshaga	348,2	49,1	0,0	0,0	397,3	2
17	1764	Grums	386,4	47,9	44,6	0,0	478,8	0
17	1765	Årjäng	1 409,5	243,6	0,0	0,0	1 653,0	0
17	1766	Sunne	1 288,1	160,1	0,0	0,0	1 448,3	0
17	1780	Karlstad	1 169,1	73,7	274,9	0,0	1 517,7	5
17	1781	Kristinehamn	753,1	40,5	590,8	0,0	1 384,4	1
17	1782	Filipstad	1 534,0	177,7	0,0	0,0	1 711,7	0
17	1783	Hagfors	1 824,2	176,0	0,0	0,0	2 000,2	0
17	1784	Arvika	1 649,1	307,1	0,0	0,0	1 956,1	1
17	1785	Säffle	1 220,8	97,4	1 179,3	0,0	2 497,5	0
17	1700	Värmlands län	17 517,2	1 779,4	2 492,6	0,0	21 789,2	17
18	1814	Lekeberg	463,2	18,5	0,0	0,0	481,6	5
18	1860	Laxå	602,0	135,6	0,0	0,0	737,6	2
18	1861	Hallsberg	636,7	33,5	0,0	0,0	670,2	0
18	1862	Degerfors	384,0	49,7	0,0	0,0	433,7	0
18	1863	Hällefors	985,0	166,3	0,0	0,0	1 151,3	12
18	1864	Ljusnarsberg	575,5	55,5	0,0	0,0	631,1	9
18	1880	Örebro	1 373,2	50,6	196,9	0,0	1 620,6	1
18	1881	Kumla	204,2	1,6	0,0	0,0	205,8	0
18	1882	Askersund	816,0	60,9	142,9	0,0	1 019,7	2
18	1883	Karlskoga	468,2	42,2	0,0	0,0	510,4	1
18	1884	Nora	618,5	72,3	0,0	0,0	690,8	0
18	1885	Lindesberg	1 377,6	102,9	0,0	0,0	1 480,5	3
18	1800	Örebro län	8 503,9	789,6	339,7	0,0	9 633,3	35
19	1904	Skinnskatteberg	659,4	58,8	0,0	0,0	718,2	2
19	1907	Surahammar	343,8	25,0	0,0	0,0	368,9	1
19	1960	Kungsör	202,7	1,0	23,5	0,0	227,1	0
19	1961	Hallstahammar	170,7	1,6	9,0	0,0	181,3	1
19	1962	Norberg	417,8	29,9	0,0	0,0	447,7	2
19	1980	Västerås	957,9	4,1	174,7	0,0	1 136,7	0
19	1981	Sala	1 166,9	37,5	0,0	0,0	1 204,4	6

1. (forts.)

Ln-kod	Knkod	Namn	Landareal	Inlands- vatten exkl. de 4 stora sjöarna	De 4 stora sjöarna ¹⁾	Havsareal ut till territo- rialgränsen	Totalareal land och vatten	Antal exklaver ²⁾
19	1982	Fagersta	269,0	41,4	0,0	0,0	310,4	1
19	1983	Köping	604,6	26,3	14,0	0,0	644,8	0
19	1984	Arboga	325,4	6,0	87,9	0,0	419,4	0
19	1900	Västmanlands län	5 118,2	231,5	309,1	0,0	5 658,8	13
20	2021	Vansbro	1 539,6	117,8	0,0	0,0	1 657,4	10
20	2023	Malung-Sälen	4 085,1	227,4	0,0	0,0	4 312,5	0
20	2026	Gagnef	767,2	45,2	0,0	0,0	812,3	10
20	2029	Leksand	1 221,2	190,7	0,0	0,0	1 412,0	23
20	2031	Rättvik	1 920,7	217,1	0,0	0,0	2 137,8	21
20	2034	Orsa	1 730,9	66,5	0,0	0,0	1 797,4	0
20	2039	Älvdalen	6 871,5	271,3	0,0	0,0	7 142,8	1
20	2061	Smedjebacken	947,9	109,9	0,0	0,0	1 057,8	1
20	2062	Mora	2 812,6	299,0	0,0	0,0	3 111,5	11
20	2080	Falun	2 040,1	235,0	0,0	0,0	2 275,2	49
20	2081	Borlänge	583,9	51,9	0,0	0,0	635,8	4
20	2082	Säter	570,3	54,2	0,0	0,0	624,5	8
20	2083	Hedemora	835,1	93,7	0,0	0,0	928,8	1
20	2084	Avesta	613,3	55,8	0,0	0,0	669,1	1
20	2085	Ludvika	1 490,4	157,4	0,0	0,0	1 647,8	6
20	2000	Dalarnas län	28 029,6	2 193,0	0,0	0,0	30 222,6	146
21	2101	Ockelbo	1 065,0	64,1	0,0	0,0	1 129,0	2
21	2104	Hofors	409,9	35,8	0,0	0,0	445,7	0
21	2121	Ovanåker	1 873,3	143,7	0,0	0,0	2 017,0	3
21	2132	Nordanstig	1 370,6	84,5	0,0	1 070,8	2 526,0	4
21	2161	Ljusdal	5 256,7	353,1	0,0	0,0	5 609,8	11
21	2180	Gävle	1 613,4	169,0	0,0	1 417,4	3 199,8	1
21	2181	Sandviken	1 166,4	130,7	0,0	0,0	1 297,1	1
21	2182	Söderhamn	1 060,8	111,0	0,0	1 109,5	2 281,3	3
21	2183	Bollnäs	1 814,4	162,4	0,0	0,0	1 976,7	14
21	2184	Hudiksvall	2 488,9	255,7	0,0	1 772,0	4 516,6	5
21	2100	Gävleborgs län	18 119,3	1 510,0	0,0	5 369,8	24 999,1	44
22	2260	Ånge	3 051,4	244,2	0,0	0,0	3 295,6	2
22	2262	Timrå	783,3	39,3	0,0	411,6	1 234,2	1
22	2280	Härnösand	1 058,4	42,6	0,0	837,7	1 938,6	1
22	2281	Sundsvall	3 189,6	262,6	0,0	992,3	4 444,5	2
22	2282	Kramfors	1 694,8	90,3	0,0	1 107,5	2 892,6	2
22	2283	Sollefteå	5 397,8	364,0	0,0	0,0	5 761,8	0
22	2284	Örnsköldsvik	6 376,5	362,4	0,0	1 689,9	8 428,8	0
22	2200	Västernorrlands län	21 551,7	1 405,4	0,0	5 039,0	27 996,0	8
23	2303	Ragunda	2 511,1	122,0	0,0	0,0	2 633,1	0
23	2305	Bräcke	3 408,2	375,5	0,0	0,0	3 783,7	1
23	2309	Krokom	6 155,2	657,6	0,0	0,0	6 812,8	1
23	2313	Strömsund	10 465,1	1 315,5	0,0	0,0	11 780,6	3
23	2321	Åre	7 199,5	1 037,1	0,0	0,0	8 236,5	2
23	2326	Berg	5 711,3	434,1	0,0	0,0	6 145,5	3
23	2361	Härjedalen	11 286,1	573,5	0,0	0,0	11 859,6	4
23	2380	Östersund	2 208,3	292,8	0,0	0,0	2 501,1	3
23	2300	Jämtlands län	48 944,8	4 808,0	0,0	0,0	53 752,8	17

1. (forts.)

Ln-kod	Knkod	Namn	Landareal	Inlands- vatten exkl. de 4 stora sjöarna	De 4 stora sjöarna ¹⁾	Havsareal ut till territo- rialgränsen	Totalareal land och vatten	Antal exklaver ²⁾
24	2401	Nordmaling	1 229,4	40,2	0,0	1 202,7	2 472,3	2
24	2403	Bjurholm	1 306,8	57,0	0,0	0,0	1 363,8	0
24	2404	Vindeln	2 629,4	216,7	0,0	0,0	2 846,1	0
24	2409	Robertsfors	1 292,2	21,0	0,0	1 056,4	2 369,7	0
24	2417	Norsjö	1 739,5	184,1	0,0	0,0	1 923,6	0
24	2418	Malå	1 599,0	128,5	0,0	0,0	1 727,5	0
24	2421	Storuman	7 303,5	930,6	0,0	0,0	8 234,1	55
24	2422	Sorsele	7 368,4	589,2	0,0	0,0	7 957,6	10
24	2425	Dorotea	2 764,9	175,0	0,0	0,0	2 939,9	1
24	2460	Vännäs	529,5	24,2	0,0	0,0	553,7	0
24	2462	Vilhelmina	8 047,9	692,6	0,0	0,0	8 740,5	6
24	2463	Åsele	4 223,8	320,2	0,0	0,0	4 544,0	0
24	2480	Umeå	2 316,6	80,1	0,0	2 817,4	5 214,2	0
24	2481	Lycksele	5 518,5	370,4	0,0	0,0	5 888,9	6
24	2482	Skellefteå	6 802,9	370,1	0,0	2 782,6	9 955,6	4
24	2400	Västerbottens län	54 672,1	4 200,1	0,0	7 859,1	66 731,3	84
25	2505	Arvidsjaur	5 656,0	470,4	0,0	0,0	6 126,3	7
25	2506	Arjeplog	12 556,8	1 937,3	0,0	0,0	14 494,1	1
25	2510	Jokkmokk	17 614,3	1 720,1	0,0	0,0	19 334,4	9
25	2513	Övertorneå	2 764,5	154,9	0,0	0,0	2 919,5	14
25	2514	Kalix	1 807,7	97,3	0,0	1 807,1	3 712,1	8
25	2518	Övertorneå	2 362,1	130,2	0,0	0,0	2 492,3	52
25	2521	Pajala	7 840,2	210,5	0,0	0,0	8 050,7	8
25	2523	Gällivare	15 705,2	1 113,1	0,0	0,0	16 818,2	5
25	2560	Älvsbyn	1 698,0	97,2	0,0	0,0	1 795,2	2
25	2580	Luleå	2 094,2	139,9	0,0	2 719,7	4 953,8	1
25	2581	Piteå	3 087,0	150,4	0,0	1 443,2	4 680,5	3
25	2582	Boden	4 007,9	277,3	0,0	0,0	4 285,1	3
25	2583	Haparanda	922,8	38,7	0,0	906,8	1 868,3	10
25	2584	Kiruna	19 140,3	1 411,1	0,0	0,0	20 551,4	77
25	2500	Norrbottens län	97 256,9	7 948,4	0,0	6 876,7	112 082,0	200
00	0000	Riket	407 339,7	31 236,1	8 844,3	81 027,4	528 447,3	813

1) Väneren, Vättern, Mälaren och Hjälmaren.

2) Exklav – områden som geografiskt ligger utanför den kommun området tillhör. För mer information se sid 5.

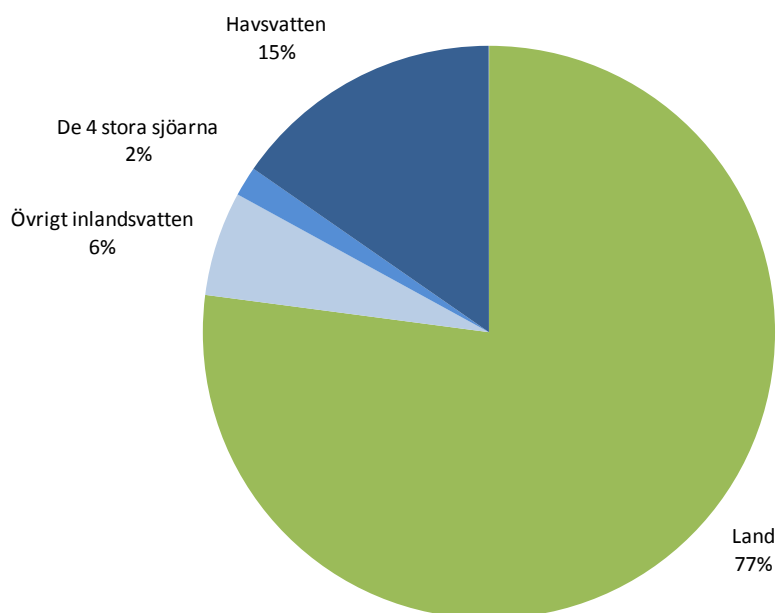
2. Vattenarealer för Vänern, Vättern, Mälaren och Hjälmaren. Km²
2. Water areas of lakes Vänern, Vättern, Mälaren and Hjälmaren. Km²

Sjö	Areal
Vänern	5 428
Vättern	1 877
Mälaren	1 072
Hjälmaren	467
Totalt	8 844

Diagram

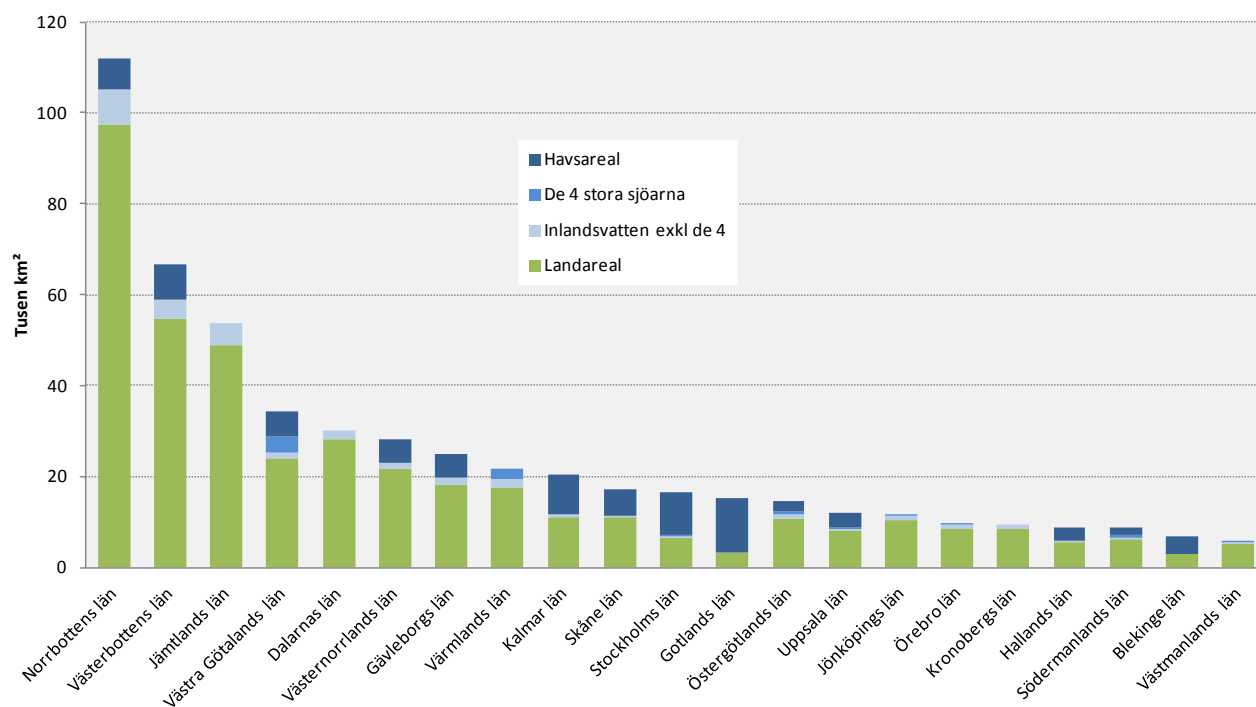
1. Land- och vattenarealer totalt för Sverige

1. Land and water areas in Sweden



2. Land- och vattenarealer länsvis

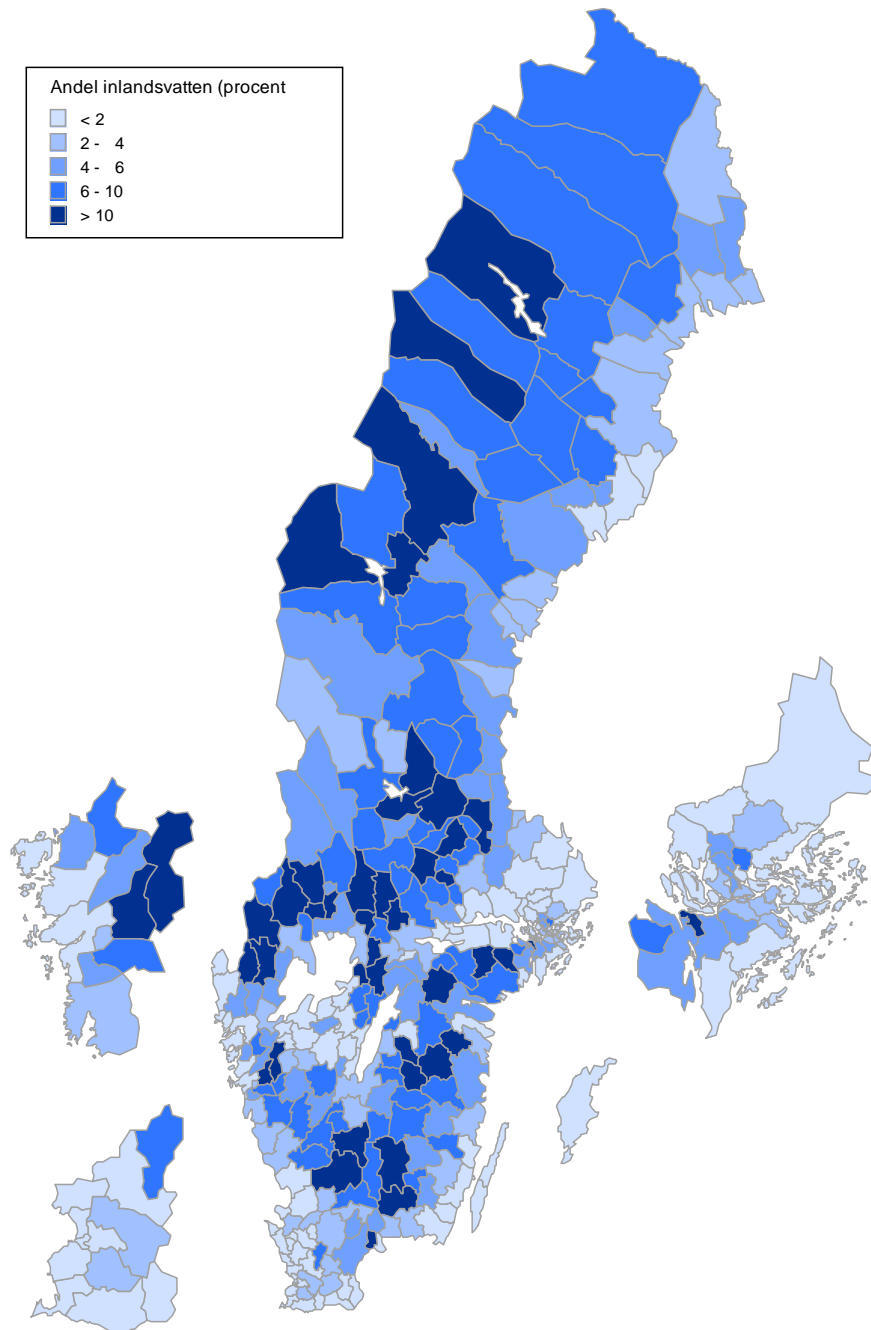
2. Land and water areas by county



Kartor

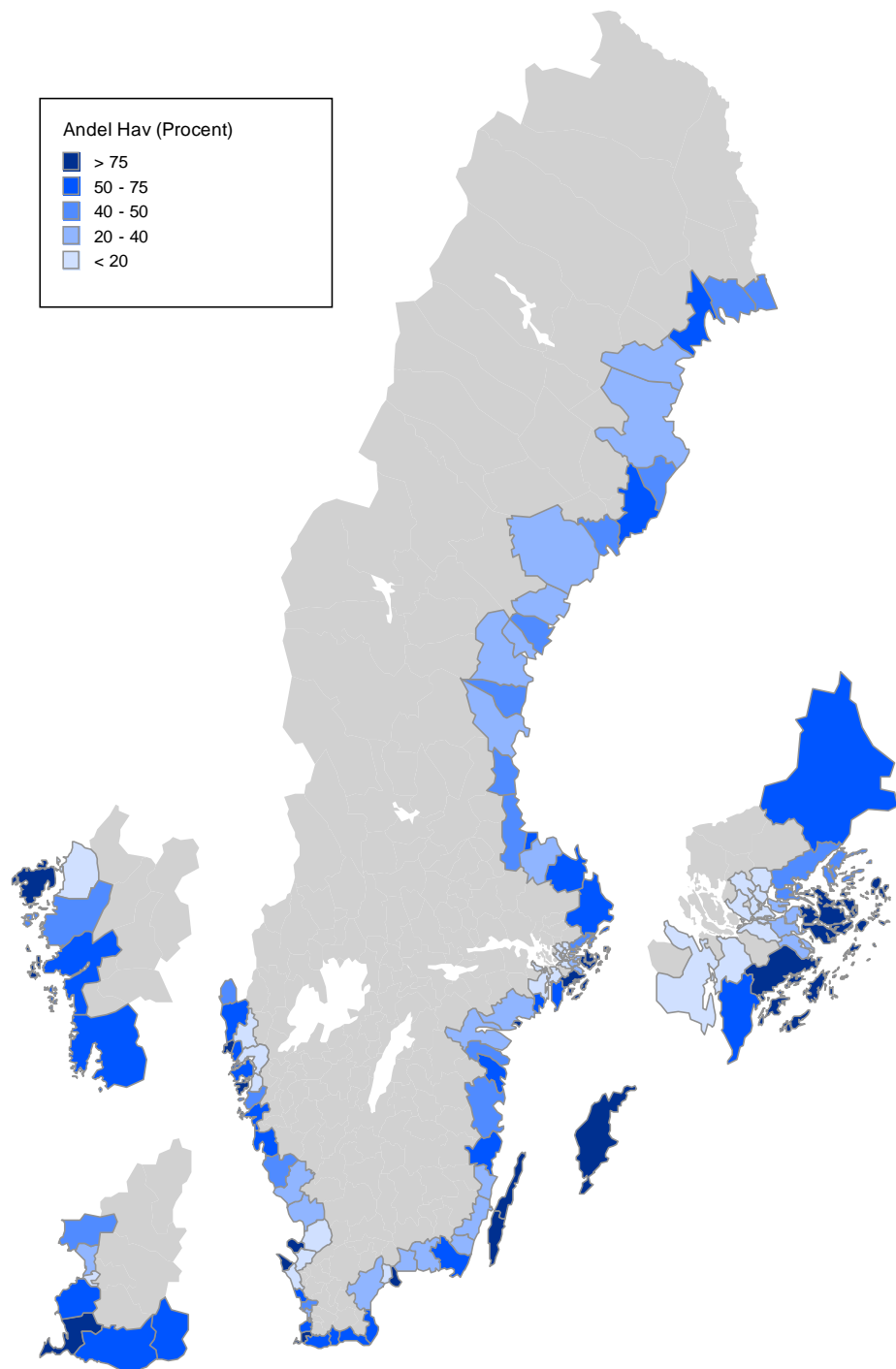
1. Andel inlandsvatten (exkl. de fyra stora sjöarna) av kommunarealen (exkl. havsvatten)

1. Share of inland water (the four large lakes are excluded) by municipality (sea area excluded)



2. Andel havsvatten av kommunarealen

2. Share of sea water by municipality



Fakta om statistiken

Detta omfattar statistiken

Statistiken omfattar uppgifter om land- och vattenarealerna på kommuner, län och riket enligt indelningen den 1 januari 2012. Vattenarealerna är uppdelade på inlandsvatten (sjöar och vattendrag), de fyra stora sjöarna Vänern, Vättern, Mälaren och Hjälmaren samt havsvatten ut till territorialgränsen.

Havsvattnet omfattar ytan på territorialhavet dvs. vattnet mellan den så kallade baslinjen och tolv nautiska mil ut till territorialgränsen samt det inre vattnet mellan kusten och baslinjen. En uppdelning av havsvattnet på dessa ytor redovisas inte i denna rapport. Baslinjen fastställdes senast på 1960-talet.

Senast en större genomgång av rikets land- och vattenarealer gjordes var 2003 vilket avsåg förhållandet 1 januari 2000. Se statistiskt meddelande MI 65 SM 0201 som återfinns på SCB:s webbplats.

Definitioner och förklaringar

Underlag för beräkningarna i denna rapport har utgjorts av främst två geodata-mängder i skala 1:10 000. Dessa är dels ytbildade fastighetsgränser från fastighetskartan och dels ytbildat vatten från fastighetskartan. I några fall har grövre kartskala använts för att täcka fjällvärldens vattenområden.

Från jordabalkens kapitel 1 1§ och 2 kapitel 1§ beskrivs en fastighet utifrån att fast egendom är jord som är indelad i fastigheter. En fastighet avgränsas antingen bara horisontellt eller både horisontellt och vertikalt. I en fastighet kan exempelvis byggnader, skog, åkermark och vatten ingå. En fastighets geografiska utbredning avgränsas av fastighetsgränsen som utgör skiljelinjen mellan fastigheter.

Sverige består av drygt 4,2 miljoner fastigheter. Av dessa har knappt tusen 3D-fastigheter exkluderats vid framräknandet av kommunarealer.

Det ytbildade vattnet härrör från fastighetskartan i skala 1:10 000. Mindre delar av fjällkedjan är dock i skala 1:50 000. Med vatten avses enbart ytbildade vatten i fastighetskartan. Detta innebär att smala vattendrag under sex meter inte ingår i vattenarealerna.

För att avgränsa havsvattnet och vattenytan för de fyra stora sjöarna har en kust och strandlinje konstruerats för avgränsningen mot land.

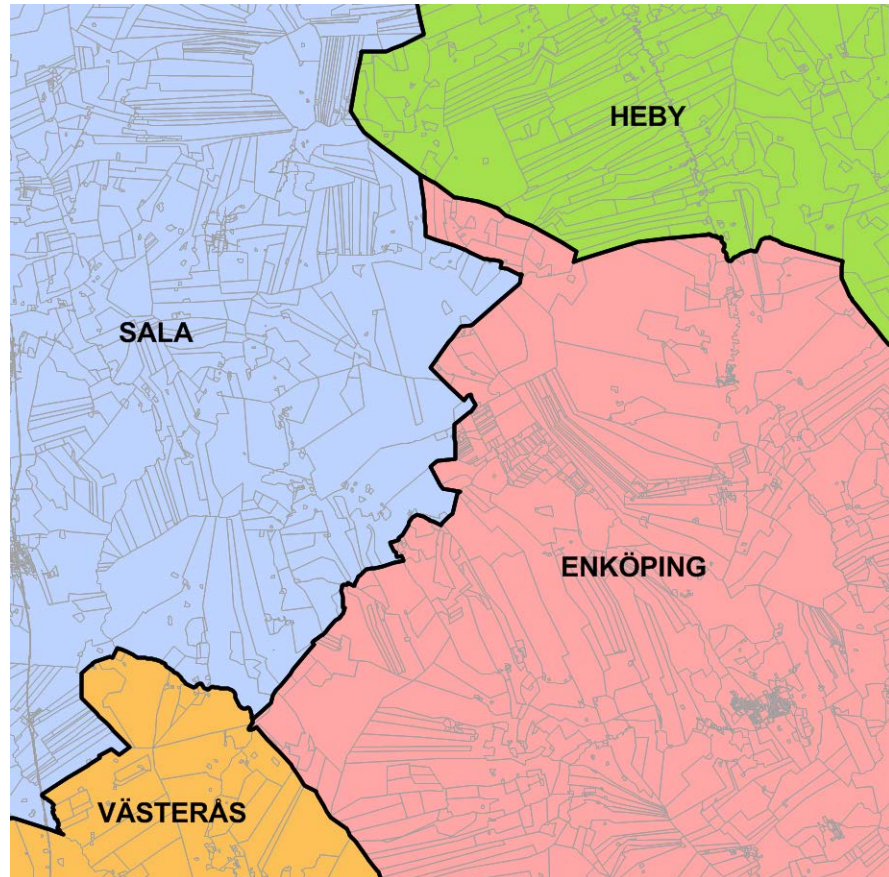
Kustlinje finns inte definierat i uppslagsböcker, men med kust avses landsträckan utmed hav eller större insjö. Med strandlinje avses enligt uppslagsböcker gränslinje mellan land och vatten. I denna rapport används begreppet kust för fastlandskusten samt för Lidingö, Värmdö, Ingarö, Gotland, Fårö, Öland, Orust och Tjörn.

Så görs statistiken

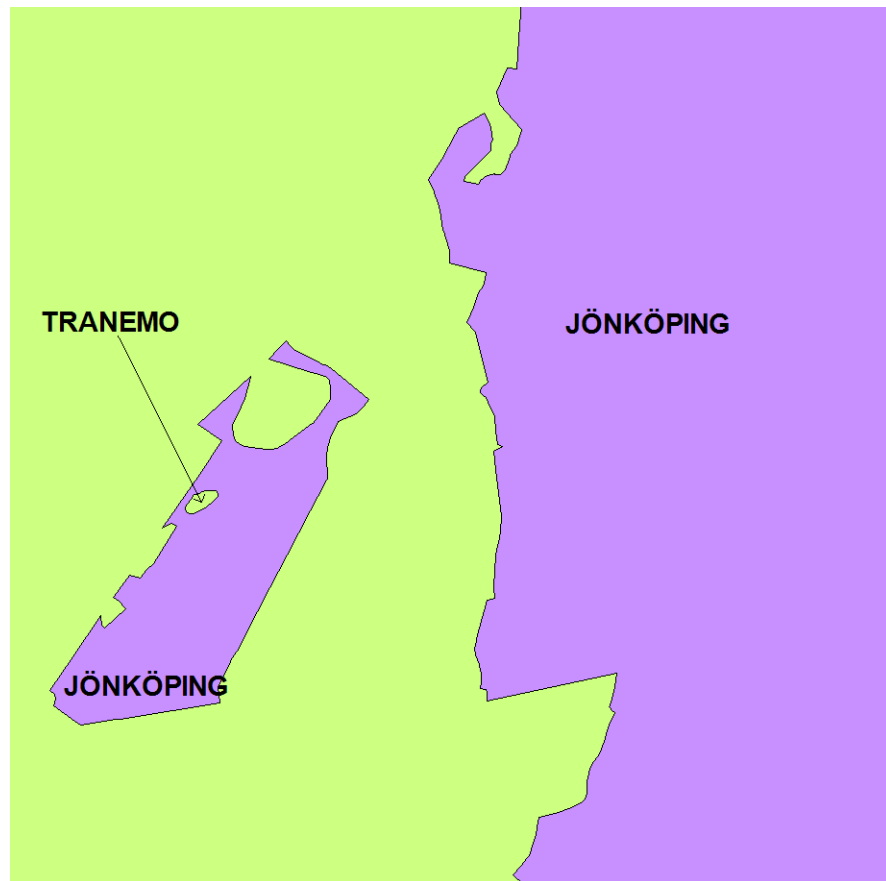
Då informationsmängderna utgörs av geodata från Lantmäteriets geobaser har geografiska informationssystem utgjort ett stöd vid bearbetningar och beräkningar genom hela arbetet med land- och vattenarealerna.

Kommunernas totalareal har beräknats utifrån de ytbildade fastighetsgränserna. Fastigheterna har grupperats efter kommuntillhörighet och därigenom får varje kommun en geografisk utbredning med tydliga gränser mot andra kommuner. Se principskiss i bild 5 nedan:

Bild 5: Principskiss för gruppering av fastighetsytor till kommungränser

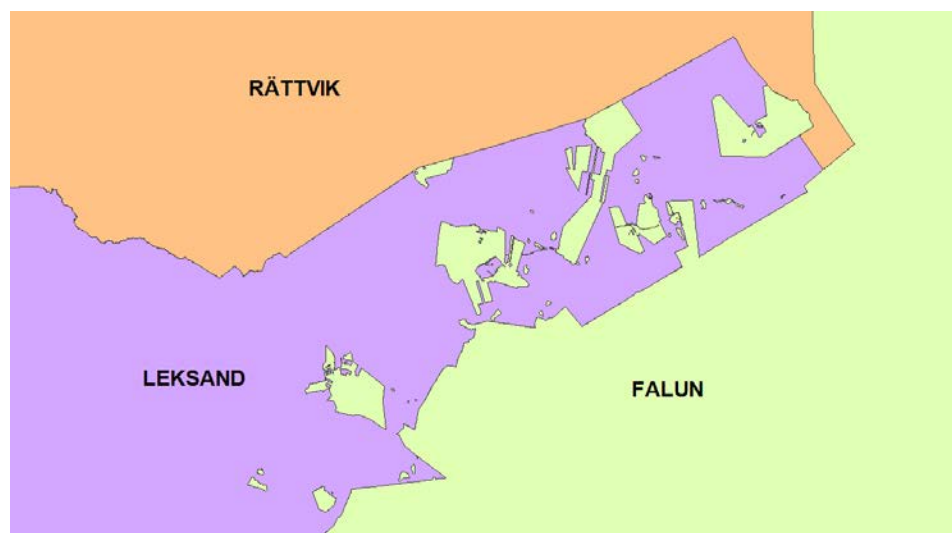


När fastighetsytorna grupperas ihop till kommuner skapas ett antal områden som geografiskt ligger utanför den kommun området tillhör. Dessa kallas för enklaver eller exklaver. Ordvalet beror på perspektiv. Den kommun som har en annan kommuns område inom sig har då en enklav inom sin kommun medan den kommun som har ett område utanför den egna kommunen har en exklav. Se principskiss nedan i *bild 6*. Jönköpings kommuns område inom Tranemo kommun utgör en enklav i Tranemo men utgör också en exklav för Jönköpings kommun.

Bild 6: Principskiss för kommunområden som utgör enklaver och exklaver

Totalt finns det 790 exklaver med en kommuntillhörighet. Ytterligare 23 områden har inte gått att koppla samman med kommuntillhörighet då de är outredda. Dessa räknas som okända. Tillsammans med de 290 kommunerna utgörs riket av 1 103 områden.

Flest antal exklaver har Kiruna kommun i Norrbotten med 77 områden som tillhör kommunen. Därefter kommer Storuman med 55 exklaver, Övertorneå med 52 exklaver och Falun med 49 exklaver. Av Faluns exklaver är 45 samlade inom en begränsad del av Leksands kommun. Många av exklaverna är mycket små till ytan, i exemplet är de minsta enbart någon meter breda. Se bild 7 nedan som illustrerar komplexiteten runt exklaver.

Bild 7: Inom en begränsad del av Leksands kommun återfinns 45 av Faluns 49 exklaver

Arealerna för respektive kommun är maskinellt framräknade utifrån de grupperade kommunernas områden.

För att få landarealen behöver det ytbildade vattnet delas med de framräknade kommungränserna. Därefter summeras vattnet innanför varje kommun. På motsvarande sätt delas havsvattnet med kommungränserna för att därmed kunna beräkna inlandsarealen för varje kommun.

Länsarealerna togs fram genom sammanslagning av kommunarealerna. Till länsarealerna fördes även enklaverna med okänd kommuntillhörighet. Värt att notera är att ett läns geografiska yta därmed inte är densamma som de ingående kommunernas summerade areal.

Statistikens tillförlitlighet

Geodata för vatten i skala 1:10 000 förbättras ständigt. Sedan den senaste större inventeringen av land- och vattenarealer har vattnet från fastighetskartan fått en högre kvalitet. Dagens vattenytor har exempelvis en bättre täckning i fjällkedjan än tidigare underlag. Lantmäteriets geometriska noggrannhet på underlaget har förbättrats på tolv år vilket återspeglas i att mindre vattenområden nu är karterade. Beroende på när flygbilden som utgör underlaget för tolkningen av vatten till fastighetskartan togs så kan vatten framställas olika. Långgrunda stränder och vikar kan exempelvis blottläggas vid lågvatten.

Vad gäller de ytbildade fastighetsgränserna håller de överlag en hög kvalitet. Viss tvättning av gränserna har skett i de fall där gränserna varit dubbellagrade. Likaså har många områden tvättats från enstaka streck som kvarstått efter att fastighetsytorna grupperats ihop till områden.

Geodata från Lantmäteriet har bearbetats i projektionen SWEREF99 TM. Genom att använda SWEREF99 som nationellt referenssystem fås en god överensstämmelse i såväl rikets grannländer som övriga Europa. De beräkningar som avsåg 2000 utgick från projektionen RT90 2,5 gon Väst som hade en sämre geometri än SWEREF99.

Arealerna har beräknats utifrån en sfärisk metod där hänsyn tas till jordens krökning. Beräkningarna som avsåg 1 januari 2000 gjordes utifrån en kartesisk beräkningsmetod där man utgår från en plan yta. För små ytor kan man bortse från skillnaderna mellan val av beräkningsmodell. För hela riket är arealskillnaden drygt en halv procent.

Huvudsakligt verktyg har varit GIS-programvaran MapInfo Professional v. 11.0.3.

Bra att veta

Annan statistik

SCB har i SSD och statistiska meddelanden presenterat näraliggande statistik, se exemplen nedan:

Bebyggd mark i strandskyddsområden

Bebyggelsepåverkad kust och strand – se fliken publikationer på nedanstående länk:

<http://www.scb.se/MI0807>

Kust, stränder och öar

Smala vattendrag – se fliken publikationer på nedanstående länk:

<http://www.scb.se/MI0812>

Mer information om statistiken och dess kvalitet ges i en särskild Beskrivning av statistiken på SCB:s webbplats, www.scb.se.

In English

Summary

The total land area in Sweden is 407 340 km². The inland water (lakes and rivers) area is 40 080 km², of which 8 844 km² is the area of the four largest lakes Vänern, Vättern, Mälaren and Hjälmaren. The area of the seas surrounding Sweden is 81 027 km² from the coastline to the territorial border. Thus, the area of Sweden including the territorial water is 528 447 km².

The areas have been calculated from files with information on water areas on the scale of 1:10 000 and from a file with the areas of all the real estate in Sweden in the same scale. The areas of the real estate has been aggregated to the areas of the municipalities, counties and the whole country.

List of tables

Explanation of symbols	10
1. Land and water areas by municipality 1 January 2012. Km ²	10
2. Water areas of lakes Vänern, Vättern, Mälaren and Hjälmaren. Km ²	17

List of terms

areal	area
exkl.	excluding
fastighet(er)	real estate
havsareal	sea area
inlandsvatten	inland water
land	land
mindre än	less than
mer	more
namn	name
riket	the whole country
sjö(ar)	lake(s)
stora	large
territorialgräns	territorial border
total	total
vatten	water