

3 Markanvändning för speciella ändamål

Redovisningen i detta kapitel omfattar ett antal markanvändningskategorier som inte helt kan hänföras till någon av de tidigare behandlade typerna av markanvändning. Vissa markanvändningskategorier som i andra sammanhang be-

handlas som en helhet kan således omfatta flera av de tidigare behandlade kategorierna. Delar av tätortsmarken ingår t.ex. i avsnittet 2.4 "Bebyggd mark och tillhörande mark", men också i andra avsnitt som 2.2 "Skogsmark..." ef-

tersom mindre ytor i tätorterna ofta är skogsbevuxna. Mark i nationalparker o.dyl. är ofta skogsmark, myr, berg eller fjäll och ingår i dessa avsnitt i det föregående. Liknande gäller för renskötselområdet.

3.1 Tätorter

3.1.1 Areal och befolkning 1990

1990 var tätortsarealen 505 460 ha och tätortsbefolkningen 7,2 milj

Tätorternas landareal var 505 460 ha 1990, vilket utgjorde 1,2 procent av rikets landareal. Detta år bodde 7 162 615 personer i tätort, vilket utgjorde 83,4 procent av befolkningen. Antalet tätorter var 1 843. *Tabell 42.*

75 procent av tätorterna hade mindre än 2 000 inv

Av de 1 843 tätorterna hade 1 389 st färre än 2 000 invånare. I dessa bodde dock endast 13 procent av tätortsbefolkningen, och deras areal var 27 procent av den totala tätortsarealen. Tätorterna med mer än 50 000 invånare var 19 st. och svarade för 40 procent av tätortsbefolk-

ningen och 23 procent av tätortsarealen. *Figur 64 och tabell 43.* Uppgifter om antal tätorter, tätortsfolkning och tätorts-

arealer storleksvis och länsvis framgår av *tabellerna B 12, B 13 och B 14 i bilaga 1.*

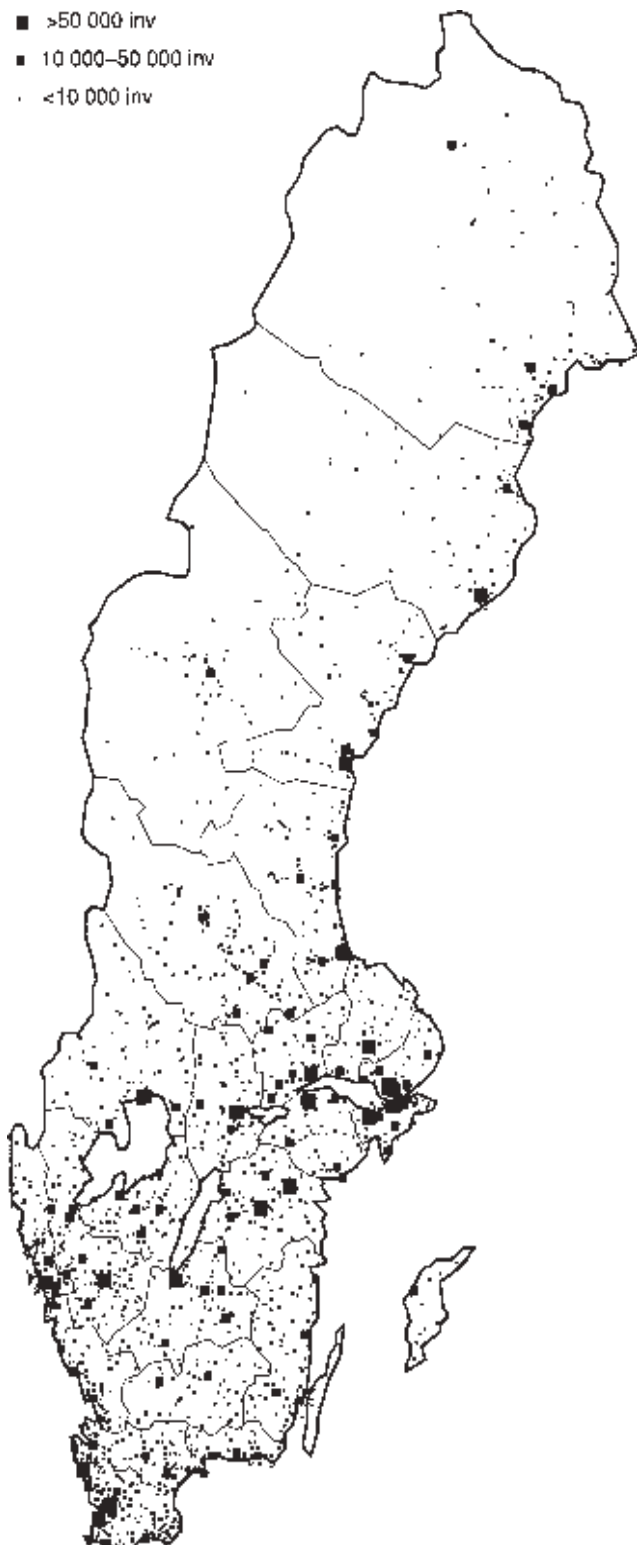
Tabell 42 Tätorternas antal, folkmängd och landareal 1990

Län	Antal tätorter	Tätortsinvånare		Tätortsareal, land		Tätortsareal per inv, m ²
		Antal	Procent av totalbefolkning	Hektar	Procent av totalarealen	
Stockholms	81	1 569 423	95,6	63 730	9,8	406
Uppsala	46	215 621	80,2	13 460	1,9	624
Södermanlands	60	211 937	82,9	14 180	2,3	669
Östergötlands	88	337 882	83,8	21 090	2,0	624
Jönköpings	84	253 988	82,4	20 230	2,0	796
Kronobergs	52	132 661	74,6	12 410	1,5	936
Kalmar	88	182 997	75,9	17 980	1,6	982
Gotlands	13	31 546	55,2	3 110	1,0	987
Blekinge	45	117 263	77,9	10 810	3,7	922
Kristianstads	106	223 437	77,2	20 460	3,4	916
Malmöhus	135	701 090	90,0	33 570	6,8	479
Hallands	89	192 465	75,6	16 760	3,1	871
Göteborgs o Bohus	94	657 086	88,8	34 620	6,7	527
Älvsborgs	121	339 005	76,8	26 380	2,3	778
Skaraborgs	80	199 617	72,1	15 730	2,0	788
Värmlands	70	208 737	73,7	20 130	1,1	964
Örebro	68	224 401	82,3	20 450	2,4	911
Västmanlands	43	223 943	86,6	16 480	2,6	736
Kopparbergs	107	226 553	78,4	29 930	1,1	1 321
Gävleborgs	83	226 191	78,2	23 010	1,3	1 017
Västernorrlands	74	197 779	75,7	20 220	0,9	1 022
Jämtlands	52	87 396	64,4	9 580	0,2	1 096
Västerbottens	68	186 942	74,2	16 710	0,3	894
Norrbottens	96	214 715	81,4	24 480	0,3	1 140
Hela riket	1 843	7 162 615	83,4	505 460	1,2	706

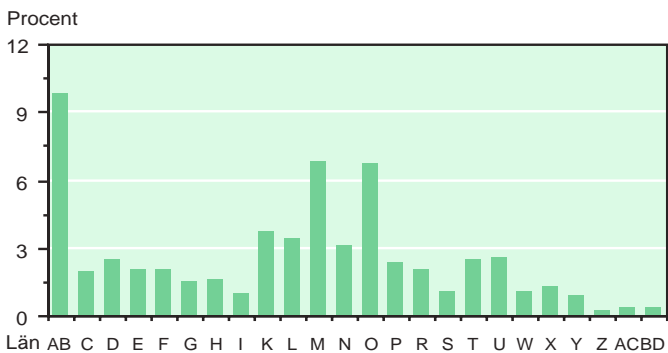
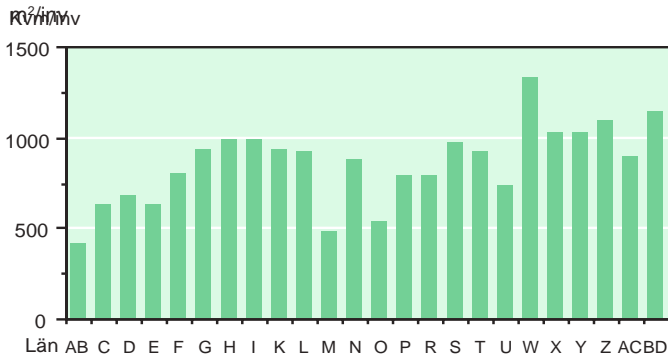
Tätorter

Med "tätort" avses sammanhängande bebyggelse med minst 200 invånare och med ett avstånd av normalt högst 200 meter mellan byggnaderna.

De nordiska länderna har samma definition på tätort. I många andra länder har man dock som undre gräns 2 000 invånare.

Figur 64 Tätorter 1990.**Tabell 43 Tätorter efter antal invånare 1990**

	Storleksklass, antal inv					Totalt
	200– 499	500– 1 999	2 000– 9 999	10 000– 49 999	50 000–	
Antal	696	693	344	91	19	1 843
Procent	38	38	19	5	1	100
Folkmängd, procent	3	10	21	26	40	100
Tätortsareal, procent	9	18	26	24	23	100

Figur 65 Andel boende i tätorter länsvis 1990**Figur 66 Andel tätortsmark av total landareal länsvis 1990****Figur 67 Tätortsareal per tätortsinvånare länsvis 1990. m²**

Flest tätortsbor i Stockholms län, minst i Gotlands

Störst omfattning hade tätortsboendet i Stockholms län med närmare 96 procent av befolkningen i tätorter och med närmare 10 procent av arealen bestående av tätortsmark. Därefter kom Malmöhus län med 90 resp 7 procent samt Göteborgs och Bohus län med 89 resp. 7 procent. Det lägsta tätortsboendet fanns i Gotlands län där andelen var 55 procent. Lägsta andel tätortsareal av landarealen hade Jämtlands län med 0,2 procent. *Tabell 42 och figurerna 65 och 66. Tätortsarealerna kommunvis framgår av tabell B 16 i bilaga 1.*

I genomsnitt 706 m² areal per tätortsinvånare

I de tre storstadslänen bor flest i tätorter och man bor tätast. Tätortsarealen per tätortsinvånare var 1990 i tätorterna i Stockholms län 406 m², i Malmöhus 479 m² samt i Göteborgs och Bohus län 527 m². Den största tätortsytan per tätortsinvånare fanns i Kopparbergs län med 1 321 m². Genomsnittet för riket var 706 m². *Tabell 42 och figur 67.*

Medelarealen tätortsmark per tätortsboende växlar självfallet kraftigt från tätort till tätort. Generellt kan dock sägas att i befolkningsmässigt små tätorter är arealen per invånare större än i tätorter med många invånare. I genomsnitt är arealen per invånare fem gånger så stor i tätorter med 200–499 invånare som i tätorter med minst 50 000 invånare. Vidare är det så att det är större tätortsareal per tätortsinvånare i Norrland än vad det är i tätorter av motsvarande storlek i storstadslänen. *Tabell B 15 i bilaga 1.*

Arealen per invånare i vår glesast bebodda tätort är 6 688 m² och i vår tätast bebodda 144 m².

3.1.2 Förändring av areal och befolkning

Nästan fördubblad tätortsareal på 30 år

Sedan 1960 har tätortsarealen ökat med 47 procent och tätortsbefolkningen med 31 procent. *Tabell 44.* Enligt den klassindelning som används i tabellen var ökningen störst i klassen 10 000–49 999 inv. Den i särklass största befolkningsökningen skedde under 1960-talet, medan arealökningen var störst under 1970-talet.

Den arealmässiga ökningen under 1960-talet hade sin bakgrund i att tätortsfolkningen hela tiden ökade, medan den fortsatta arealökningen under 1970-talet till övervägande del orsakades av ökad utrymmesstandard, samt utbyggnad av han-

Tabell 44 Tätortsförändring 1960–90. Procent

	Storleksklass, antal inv				Totalt	Hektar, antal pers
	-1 999	2 000–9 999	10 000–49 999	50 000–		
Arealökn						
1960–70	-4,0	15,1	50,2	33,1	17,1	58 900
1970–80	5,6	33,8	25,4	26,8	19,8	79 800
1980–90	0,3	7,6	2,8	4,8	4,8	23 300
1960–90	1,7	65,7	93,8	76,8	47,1	162 000
Bef.ökn						
1960–70	-0,6	16,5	41,7	18,5	20,6	1 123 100
1970–80	5,1	24,2	2,1	-0,7	5,1	338 000
1980–90	1,6	7,3	-0,2	4,5	3,6	249 100
1960–90	6,1	55,3	44,3	23,5	31,4	1 710 700

dels- och serviceanläggningar. Produktionen av lägenheter i flerbostadshus föll också kraftigt under 1970-talet, medan produktionen av lägenheter i småhus hela tiden höll en hög nivå.

I 248 tätorter ökade befolkningen minst 20 procent 1980–1990

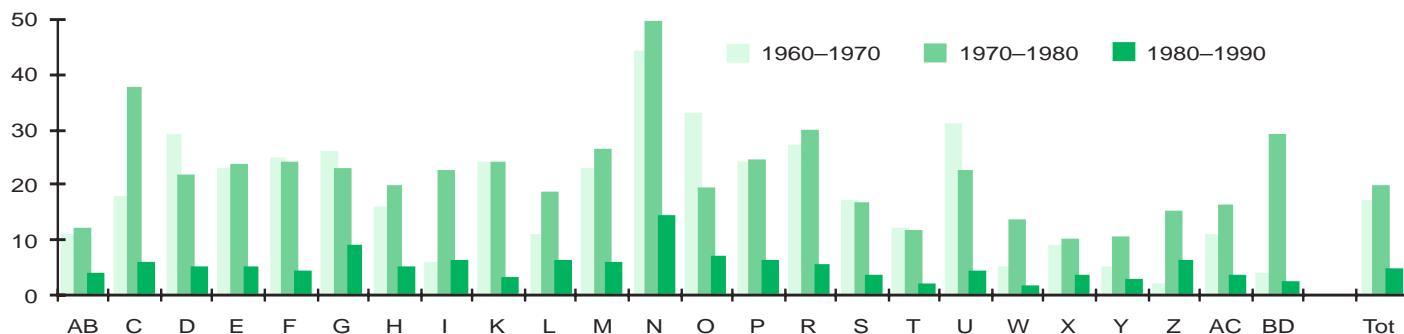
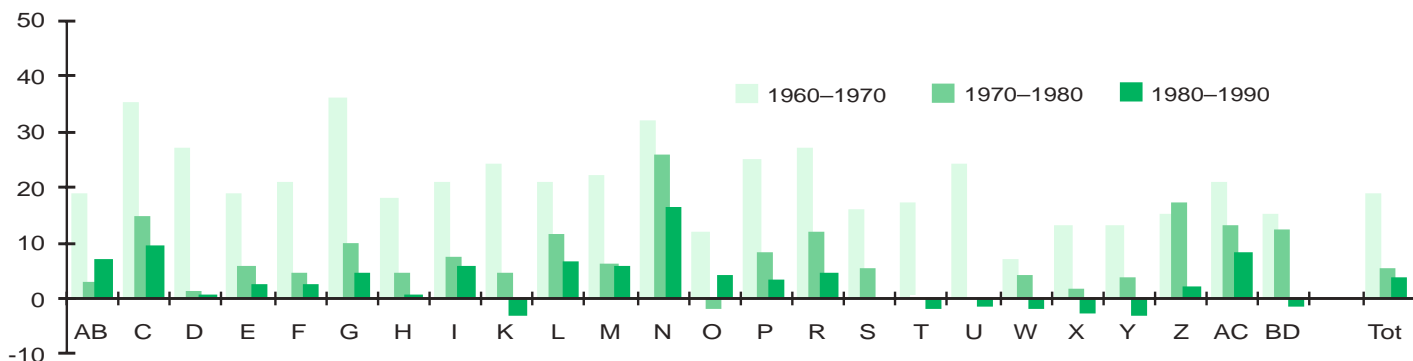
Ser man på de enskilda tätorternas befolkningsökning 1980–1990, så visar det sig att i 248 tätorter ökade befolkningen med minst 20 procent. Av dessa orter var det endast fyra tätorter som hade mer än 10 000 inv. De flesta av dessa 248 orter tycks vara koncentrerade till västkusten. *Figur 64.*

Tätorternas arealökning har varit kraftigast i Hallands län

Som framgår av *figur 68* har tätorternas arealökning varit kraftigast i Hallands län under samtliga 10-årsperioder sedan 1960. Av figuren framgår också att arealtillväxten var hög 1960–1970 i samtliga län utom i några norrlandslän. Dessa fick sin arealökning först under 1970-talet, samtidigt som arealtillväxten var fortsatt hög i övriga län.

Negativ befolkningsutveckling i flera län under 1980-talet

Av *figur 69* framgår att tätortsbefolkningen ökade relativt kraftigt under 1960-talet i de flesta län, var låg under 1970-talet, och i flera län till och med negativ under 1980-talet.

Figur 68 Förändringar i tätortsarealen 1960–1970, 1970–1980 och 1980–1990. Procent**Figur 69 Förändringar i tätortsbefolkningen 1960–1970, 1970–1980 och 1980–1990. Procent**

3.1.3 Markanvändningen i tätorter

1/3 av tätortsmarken är bostadsmark

Totalt för riket är drygt 1/3 av tätortsmarken bostadsmark, lite mindre än 1/3 är övrig bebyggd mark och resterande drygt 1/3 är obebyggd mark. *Tabell 45*. I bostadsmarken ingår då mark med hus där det förutom bostadshus finns t ex handel eller kontor. Av bostadsmarken är 85 procent mark med småhus. Resten är flerbostadshus, och då med eventuell blandad användning, samt mark där bostadsbyggande pågick vid undersöknings-tillfället.

I genomsnitt är andelen bebyggd mark högre i stora tätorter än i små. Här avses med bebyggd mark sådan mark där det finns bostäder, handel, tillverkningsindustri, tekniska anläggningar, offentlig service och verksamhet, kommunikationer och fritidsanläggningar. Också den mark som ligger i direkt anslutning till byggnad eller anläggning som t.ex. trädgårdar, garageplaner, skolgårdar, parkeringsplatser, vägar osv. räknas som bebyggd mark. Till obebyggd mark räknas här brukad mark, skogsmark

och annan trädbeväxt mark med parkmark, öppen mark såsom berg i dagen och impediment samt industrimark som ännu inte tagits i anspråk för industriändamål.

Ca 12 procent kommunikationsmark

Den största andelen med bebyggelse och anläggningar efter bostadsmarken är kommunikationsmarken med ca 12 procent av tätortsytan. Därefter kommer Handel, industri och tekniska anläggningar med 11 procent. *Tabell 45*.

Mindre andel strövytor i stora tätorter än i små

Andelen obebyggd mark med bl.a. skog och annan trädbeväxt mark samt öppen mark av olika slag är 45 procent i tätorter med mindre än 10 000 inv. mot 32 procent i de med mer än 10 000 inv. Andelen sådan mark har minskat under åren. Detta behandlas närmare i 3.1.4 Markanvändningsförändringar.

Tabell 45 Markanvändningen inom tätorter storleksklassvis 1990. Hektar och procent

Markanvändningskategori	Storleksgrupp		Tätorter med mindre än 10 000 invånare		Tätorter med mer än 10 000 invånare exkl storstäderna		Storstäderna: Stockholm, Göteborg och Malmö		Samtliga tätorter	
	Areal	Procent	Areal	Procent	Areal	Procent	Areal	Procent	Areal	Procent
Bostadsmark	89 150	32,8	61 050	34,4	23 600	37,7	173 800	34,0		
Handel, industri och tekniska anläggningar	24 400	9,0	23 400	13,2	7 600	12,1	55 400	10,8		
Offentlig service och verksamhet	8 300	3,0	11 700	6,6	3 650	5,8	55 400	4,6		
Kommunikationer	29 600	10,9	22 300	12,6	7 950	12,7	59 850	11,7		
Fritidsanläggningar o dyl	3 300	1,2	3 850	2,2	1 300	2,0	8 450	1,6		
Brukad mark	23 300	8,6	6 050	3,4	800	1,3	30 200	5,9		
Skogsmark och annan trädbeväxt mark, parkmark	40 850	15,0	23 750	13,4	9 450	15,1	74 050	14,5		
Öppen mark typ berg i dagen, impediment o dyl	50 700	18,6	21 900	12,4	6 400	10,2	79 000	15,4		
Mark ej möjlig att klassificera	1 100	0,2		
Vatten	1 850	0,7	2 520	1,4	1 860	3,0	6 240	1,2		
Summa tätortsyta	272 160	100	176 880	100	62 660	100	511 700	100		
därav bebyggd landareal	149 050	55	118 300	68	43 950	72	311 300	62		
" obebudd landareal	121 250	45	56 050	32	16 850	28	194 150	38		

3.1.4 Markanvändningsförändringar

Det är inte en förändrad markanvändning på hela arealökningen

Att tätorterna expanderar över ett visst område innebär inte att markanvändningen på hela denna yta förändras. En del av ytan kan ha varit bebyggd tidigare och så småningom inkorporerats i en näraliggande tätort, en del kan ha varit fritidsbebyggelse som omvandlats till permanentbostäder och på så sätt "fallit in" under tätortsbegreppet. Annan mark återigen kan ha utgjorts av äldre samhällen där folkmängden vuxit så att tätortsdefinitionens undre gräns på 200 inv. överskridits. Dessutom förblir ofta mindre arealer inom tätorter under mer eller mindre lång tid oexploaterade. Det kan vara skogspartier, bergspartier och liknande, eller till och med mindre åkerfält.

Av den totala expansionsarealen på 103 100 ha 1970–1990 skedde det sålunda en verklig förändring under perioden på endast 47 200 ha. Resterande areal var till ca 40 procent bebyggd sedan tidigare.

Förändring sker också genom förtätning

Samtidigt som tätorterna växer utåt så sker det också en förändring inom tidigare tätortsgräns. Denna kan bestå dels i att äldre

bebyggelse ersätts med nyare, dels i att obebudda ytor bebyggs. Förändring genom sådan s. k. förtätning var 29 900 ha 1970–1990. Den totala markanvändningsförändringen vid tätortsexpansion och tätortsförtätning 1970–1990 var alltså $47\,200 + 29\,900 = 77\,100$ ha.

Förtätningen under 1970-talet skedde på förhållandevis stora sammanhängande ytor som "blivit över" vid tidigare tätortsutbyggnad. Under 1980-talet däremot var förtätningen "mera äkta" och skedde utspädd i äldre bebyggelse.

Skogsmark blev bostadsmark under 1980-talet

Den mest påtagliga markanvändningsförändringen vid tätortsexpansion och förtätning under 1980-talet var övergången av skogsmark och annan trädbeväxt mark till bostadsmark. Detta skedde på närmare 6 000 ha. Därtill övergick ca 3 000 ha skogsmark till annan typ av markanvändning. *Tabell 46.*

Ianspråktagandet av jordbruksmark vid tätortsexpansion framgår av avsnittet 2.2 Jordbruksmark sidorna 24 och 25.

Tabell 46 Förändringar i markanvändningen 1980–1990 vid tätortsförtätning och tätortsexpansion. Ha
Osäker uppgift står inom parentes.

Från	Förtätning					Expansion, förändring					Oföränd-Total	
	Brukad mark	Skogs- mark o dyl	Öppen mark, berg..	Övrig mark, okänt	Summa	Brukad mark	Skogs- mark o dyl	Öppen mark, berg..	Övrig mark, okänt	Summa	rat vid expan- sion	expan- sion
Till												
Bostadsmark	410	1 510	2 010	160	4 090	1 150	4 290	410	..	5 860	1 140	7 000
Villa, kedje- o radhus, fritids- hus samt lantbruksbostäder och -byggnader	320	1 320	1 470	150	3 250	1 020	4 060	380	..	5 460	1 140	6 600
Flerbostadshus inkl de med bostad/kontor/handel	90	190	540	(20)	840	130	230	(30)	-	400	-	400
Handel, industri och tekn anl	320	350	650	840	2 170	900	810	350	140	2 200	1 000	3 200
Offentlig service o verksamhet	(10)	20	20	..	40	(110)	(220)	..	-	(330)	(30)	(360)
Kommunikationer	(20)	230	130	(30)	410	150	1 350	350	(40)	1 880	1 450	3 330
Fritidsanläggningar o dyl	-	..	20	..	20	..	-	..	-	..	(100)	(100)
Brukad mark	..	-	-	-	..	-	-	-	-	-	890	890
Skogsmark, annan träd- beväxt mark samt parkmark	..	-	-	-	..	-	-	-	-	-	5 490	5 490
Öppen mark typ berg i dagen, impediment o dyl	-	60	80	300	(70)	-	(90)	460	2 400	2 860
Ej möjligt att klassificera	(10)	20	70	..	100	(60)	(10)	..	-	(80)	(20)	(100)
Summa	780	2 140	2 880	1 100	6 910	2 690	6 760	1 120	260	10 820	12 520	23 340

3.1.5 Allmänt tillgänglig mark i och omkring tätorter

Allt mindre andel grönytor inom tätorterna

Genom att förtätningen tar i anspråk obebyggd mark i form av trädbeväxta ytor, öppen gräsmark osv minskar den allmänt tillgängliga marken inuti tätorterna. Samtidigt sker det ett tillskott av sådan mark i tätorternas utkanter vid expansionen.

Tabell 47 Den obebyggda markens andel av tätortsytan 1970, 1980 och 1990 storleksgruppsvis. Procent

	Tätorter med mindre än 10 000 in- vånare	Tätorter med mer än 10 000 in- vånare exkl storstäderna	Storstäderna: Stockholm, Göteborg och Malmö	Samtliga tätorter
1970	50	40	31	44
1980	46	34	29	40
1990	45	32	28	38

Andelen obebyggd mark – till större delen tillgänglig för allmänheten – av den totala tätortsytan har dock minskat sedan 1970 med 6 procentenheter från 44 till 38 procent. *Tabell 47*. Störst har minskningen varit i tätorter med mer än 10 000 inv. exkl. storstäderna.

1 203 m² inom 3 km från tätortsgräns

Den allmänt tillgängliga marken runt tätorterna med mer än 10 000 inv. är i genomsnitt 193 m² inom 500 meter från tätortsgränsen och 1 203 m² inom 3 km från gränsen. *Tabell 48*. Extremvärdena svarar Malmöhus län resp. Kopparbergs län för. Runt de större tätorterna i Kopparbergs län finns det ca 25 gånger så mycket allmänt tillgänglig mark per tätortsinvånare än runt de i Malmöhus län.

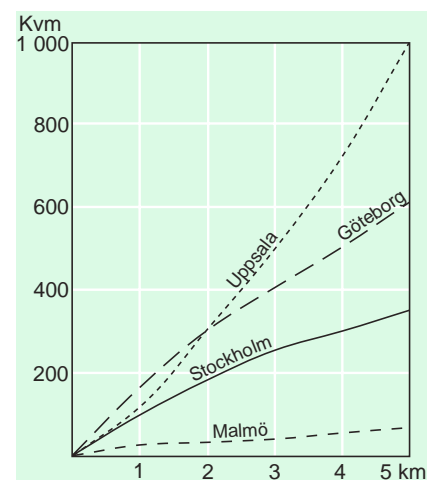
Tabell 48 Areal allmänt tillgänglig mark i avståndszoner runt tätorter med mer än 10 000 inv. Totalt och per tätortsinvånare.

Avståndszon, km	Areal, ha				Per tätortsinv, m ²			
	0-0,5	0-1	0-2	0-3	0-0,5	0-1	0-2	0-3
Stockholms	14 668	27 116	51 408	79 274	109	201	381	587
Uppsala	1 408	3 084	7 120	12 428	107	233	539	941
Södermanlands	3 028	5 844	12 204	21 160	221	426	890	1 542
Östergötlands	3 664	6 752	12 956	21 340	165	305	585	963
Jönköpings	4 896	9 476	19 944	32 932	360	697	1 466	2 421
Kronobergs	2 356	4 436	9 136	14 856	419	789	1 626	2 643
Kalmar	2 384	4 944	10 956	17 972	287	595	1 318	2 163
Gotlands	576	1 144	2 308	3 244	291	578	1 166	1 638
Blekinge	2 396	4 440	8 892	14 520	386	715	1 432	2 338
Kristianstads	1 520	2 616	5 448	8 904	239	412	858	1 402
Malmöhus	988	1 684	3 216	5 224	22	37	71	115
Hallands	1 508	2 764	5 340	8 556	156	285	551	883
Göteborgs o Bohus	7 336	12 752	23 008	37 712	143	248	447	733
Älvsborgs	6 716	12 804	26 188	42 040	392	748	1 530	2 456
Skaraborgs	2 932	5 640	11 816	19 464	320	616	1 290	2 125
Värmlands	4 164	7 632	14 852	23 164	384	705	1 371	2 139
Örebro	2 652	4 896	9 580	15 920	203	375	734	1 219
Västmanlands	3 496	6 756	15 700	26 260	208	402	934	1 562
Kopparbergs	5 440	10 540	21 808	35 732	459	890	1 842	3 018
Gävleborgs	5 476	11 208	23 584	38 296	374	765	1 610	2 614
Västernorrlands	5 100	9 444	17 956	28 392	455	843	1 603	2 535
Jämtlands	1 092	1 912	4 036	6 664	271	474	1 001	1 654
Västerbottens	1 992	4 152	9 572	15 952	241	503	1 159	1 931
Norrbottens	2 756	5 878	12 890	22 146	294	627	1 374	2 361
Hela riket	88 544	167 914	339 918	552 152	193	366	740	1 203

Lite allmänt tillgängligt runt Malmö tätort

Ser vi på några av de större tätorterna och deras invånares tillgång på allmänt tillgänglig mark, så visar det sig att skillnaden i tillgång är väsentlig. *Figur 70.* Invånarna i Uppsala har närmare 20 gånger mer mark per person inom 5 km än de i Malmö har.

Figur 70 Allmänt tillgänglig mark per inv runt våra fyra största tätorter



Snabbfakta

Antal tätorter 1990: 1 843 st.

Tätortsareal 1990: 505 460 ha – 1,2 % av total landareal.

Tätortsbef 1990: 7 162 615 pers – 83,4 % av tot bef.

1980–1990 ökade tätortsarealen med 4,8 % och tätortsbefolkningen med 3,6 %.

Tätortsmarken består av drygt 1/3 bostadsmark, lite mindre än 1/3 övrigt bebyggt och drygt 1/3 obebyggt mark. 1980–1990 förändrades markanvändningen genom förtätning på 6 910 ha och genom expansion på 10 820 ha. Den obebyggda markens andel av tätortsytan har minskat från 44 till 38 procent.

3.2 Nationalparker, naturreservat, naturvårdsområden och djurskyddsområden

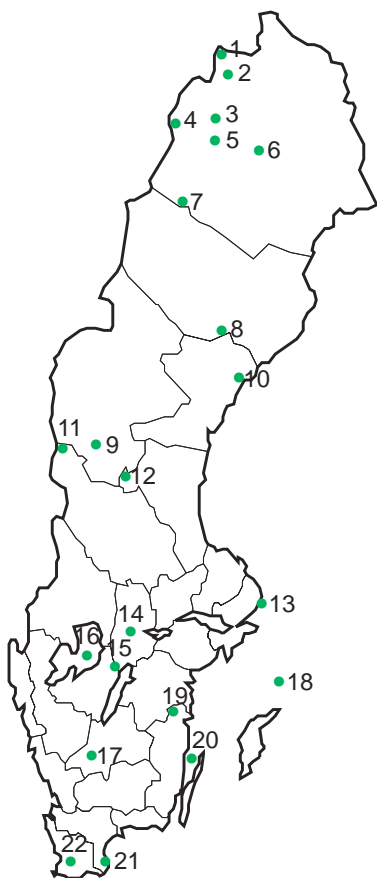
2,6 milj ha skyddat

Ca 2,6 milj ha, motsvarande 6,3 procent av rikets landareal, var 1991 nationalpark, naturreservat, naturvårdsområde eller djurskyddsområde. Därtill kommer ca 600 000 ha vatten inom dessa områden.

Antalet nationalparker var 22 med en sammanlagd landareal av 579 238 ha. *Tabell 49 och figur 71.* Den helt dominerande arealen finns i Norrbottens län.

Också för naturreservatens del återfinns den dominerande arealen i norr, och 83 procent av naturreservatens sammanlagda landarealen ligger i Jämtlands, Västerbottens och Norrbottens län. *Tabell 50.* De största arealerna naturvårdsområden återfinns i mellansverige. Antalet djurskyddsområden är störst i Södermanlands län och i Kalmar län.

Figur 71 Nationalparker i Sverige 1991



En *nationalpark* är ett sammanhängande område av statligt ägd mark, som har avsatts för att bevara en viss landskapstyp i dess naturliga tillstånd eller i väsentligt oförändrat skick. Regering och riksdag beslutar om inrättande av nationalparker.

Naturreservat och *naturvårdsområden* avser områden där särskilda åtgärder behövs för att skydda eller vårda naturmiljön. Skillnaden mellan dessa är att naturreservat kräver större åtgärder och fler restriktioner. Marken för naturreservat kan lösas in eller ersättas på annat sätt.

Djurskyddsområden inrättas ofta för att skydda häckningsplatser för fåglar, men områden för att skydda säl och myskoxe finns också.

Länsstyrelser eller kommuner beslutar om inrättande av naturreservat, naturvårds- och djurskyddsområden. Många av dessa områden har tillträdesförbud under del av året.

Tabell 49 Nationalparker 1991–06–30. Ha

Nationalpark	Län	Areal totalt	Areal land
1 Vadvetjåkka	Norrbottens	2 630	2 582
2 Abisko	Norrbottens	7 700	6 877
3 Stora Sjöfallet	Norrbottens	127 800	118 700
4 Padjelanta	Norrbottens	198 400	167 100
5 Sarek	Norrbottens	197 000	193 100
6 Muddus	Norrbottens	49 340	47 880
7 Pieljekaise	Norrbottens	15 340	13 998
8 Björnlandet	Västerbottens	1 130	1 095
9 Sänfjället	Jämtlands	10 440	10 400
10 Skuleskogen	Västernorrlands	2 950	2 650
11 Töfsingdalen	Kopparbergs	1 615	1 613
12 Hamra	Gävleborgs	29	28
13 Ängsö	Stockholms	188	73
14 Garphyttan	Örebro	111	111
15 Tiveden	Skaraborg, Örebro	1 353	1 216
16 Djurö	Skaraborgs	2 400	315
17 Store Mosse	Jönköpings	7 850	7 491
18 Gotska Sandön	Gotlands	4 500	3 638
19 Norra Kvill	Kalmar	27	26
20 Blå Jungfrun	Kalmar	191	66
21 Stenshuvud	Kristianstads	302	242
22 Dalby Söderskog	Malmöhus	37	37
Summa		631 332	579 238

Tabell 50 Naturreservat, naturvårdsområden och djurskyddsområden den 30 juni 1991. Ha

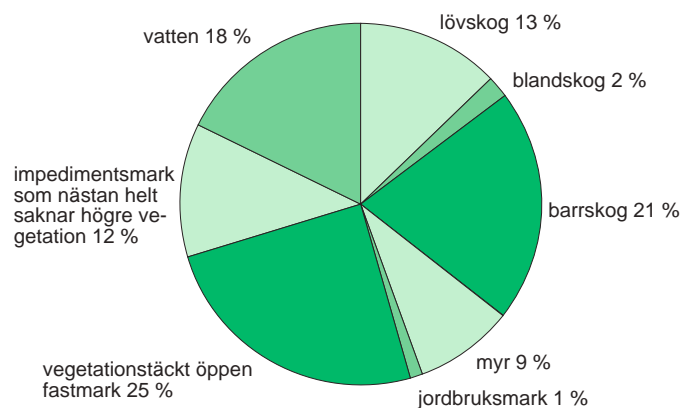
Län	Naturreservat			Naturvårdsområde			Djurskyddsområde		
	Antal	Total areal	därav landareal	Antal	Total areal	därav landareal	Antal	Total areal	därav landareal
Stockholms	129	59 995	18 215	9	6 660	1 525	29	1 651	505
Uppsala	49	19 397	12 613	-	-	-	23	6 420	411
Södermanlands	57	33 280	9 606	4	2 636	2 037	162	8 192	828
Östergötlands	51	37 800	8 340	2	311	311	72	9 919	821
Jönköpings	40	3 891	3 788	2	2 251	1 596	23	458	120
Kronobergs	34	6 314	4 056	3	232	177	6	114	33
Kalmar	77	24 248	7 380	-	-	-	119	6 455	1 176
Gotlands	44	68 795	4 174	6	249	249	13	1 554	491
Blekinge	55	9 770	4 457	2	965	817	69	1 536	575
Kristianstads	38	5 704	5 519	2	288	288	31	8 554	1 173
Malmöhus	86	12 163	8 488	3	5 163	4 975	2	22	14
Hallands	88	9 830	7 162	6	5 335	1 605	21	563	197
Göteborgs o Bohus	105	36 617	16 938	16	53 137	15 185	79	6 020	1 190
Älvsborgs	46	6 690	5 540	5	7 265	5 806	46	754	227
Skaraborgs	65	15 621	13 533	10	18 588	10 653	31	794	306
Värmlands	39	87 813	33 811	1	11 400	10 000	32	658	146
Örebro	49	5 670	3 639	1	14 800	13 500	2	232	110
Västmanlands	47	23 910	10 708	1	8 700	8 100	11	404	333
Kopparbergs	58	123 414	120 150	4	25 278	23 137	5	152	97
Gävleborgs	34	12 886	5 237	7	4 959	2 524	24	2 600	53
Västernorrlands	50	8 910	5 680	3	6 841	5 963	17	303	228
Jämtlands	28	265 467	249 236	1	295	290	13	1 756	1 115
Västerbottens	51	733 624	667 989	6	690	210	2	1 425	1 275
Norrbottens	61	666 147	622 196	2	683	668	58	48 485	45 487
Hela Riket	1 381	2 277 956	1 848 455	96	176 725	109 615	890	109 019	56 910

7 100 ha åkermark inom skyddade områden

Odlingslandskap ingick 1991 i ca 230 naturreservat, i 16 naturvårdsområden samt i tre nationalparker. Inom dessa fanns 7 100 ha åkermark och 2 400 ha kultiverad betesmark. Markhävd pågick i ännu fler områden; 569 naturreservat innehåller sammanlagt 25 900 ha naturliga slåtter- och betesmarker. Många av dessa utgjorde insprängda inägor i reservat som domineras av skogslandskap.

Den produktiva skogsmarksarealen inom naturreservat som omfattades av totalt skydd var 346 500 ha. Inom nationalparker fanns det ytterligare ca 33 300 ha produktiv skogsmark. Naturtypernas procentuella fördelning inom nationalparker, naturreservat och naturvårdsområden framgår av figur 72.

Figur 72 Naturtyper inom nationalparker, naturreservat och naturvårdsområden 1991. Procent



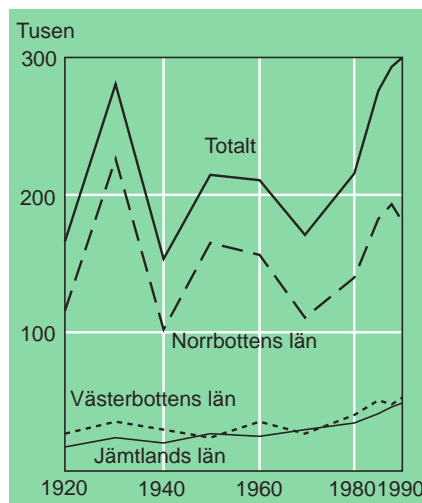
3.3 Renskötselfråder

Ca 300 000 renar och närmare 600 sysselsatta

1990 fanns det ca 300 000 renar. Av dessa fanns närmare hälften i Norrbottens län. *Figur 73.*

Antalet sysselsatta inom rennäringen var 1990 närmare 600 personer.

Figur 73 Antal renar 1920–1990



Renskötselfrådet omfattar 1/3 av landets yta

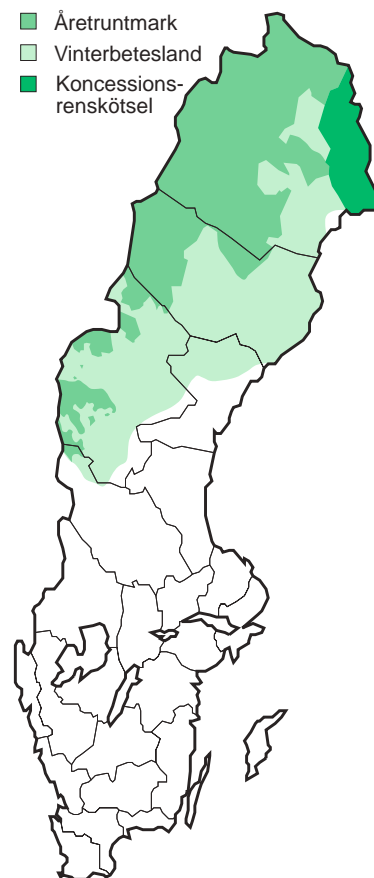
Enligt renskötselfråden får samerna för renskötselfrådamål begagna områden från finska gränsen i norr till nordvästligaste delen av Kopparbergs län i söder. Området är ca 15,7 milj hektar eller ca en tredjedel av landets totala areal. *Tabell 51 och figur 74.* Kartan är vad speciellt gäller vinterbeteslandets omfatt-

ning kraftigt schematiserad, och all mark inom markerat område är inte upplåtet till renskötselfråden. Samerna får inom renskötselfråden låta renarna beta på både kronomark och enskild mark, de får använda marken för att uppföra anläggningar som behövs för renskötselfråden, de får avverka skog för husbehov och de får jaga och fiska inom större delen av renskötselfråden.

Bestämmelserna om betesområdenas omfattning innebär i stora drag att samerna har rätt att driva renskötselfråden dels året runt ovanför odlingsgränsen i Norrbottens och Västerbottens lappmarker och på renbetesfjällen i Jämtland, dels vintertid (1 oktober–30 april) nedanför odlingsgränsen samt utanför lappmarken och renbetesfjällen inom trakter som de av gammal sedvana besöker med sina renar. Sedvanerättens utbredning finns inte fastlagd i detalj.

Koncessionsrenskötselfråden bedrivs nedanför lappmarksgränsen i Tornedalen där renskötselfråden ej anses föreligga och särskilt tillstånd (koncession) måste sökas hos lantbruksnämnden.

Figur 74 Renskötselfråden



Tabell 51 Renskötselfråden. 1 000-tal ha. Cirkauppgifter

Län	Åretrunt- betes- marker	Vinter- betes- marker	Totalt
Norrbottens	7 500	1 500	9 000
Västerbottens	1 600	2 500	4 100
Jämtlands	900	1 400	2 300
Västernorrlands	-	150	150
Kopparbergs	-	150	150
Hela riket	10 000	5 700	15 700