

Försäljning av mineralgödsel för jord- och trädgårdsbruk under 2002/03

Sales of fertilizers for agricultural and horticultural purposes in 2002/03

I korta drag

Viss nedgång i kväveförsäljningen

Försäljningen av kväve i mineralgödsel 2002/03 uppgick till 180 000 ton. Detta är en minskning med 5 000 ton eller tre procent jämfört föregående års *reviderade* uppgift. Jämfört med ett medeltal för 2000/01 och 2001/02 är minskningen ca 5 procent.

Utöver mineralgödsel förekommer viss försäljning av organiska gödselmedel, främst till ekologiska odlare. Via ordinarie handelskanaler för mineralgödsel uppgick denna försäljning till ca 1 000 ton rent kväve under 2002/03.

Även försäljningen av övriga växtnäringsämnen sjönk marginellt jämfört med föregående år.

Utöver den officiella försäljningen förekommer viss införsel som inte anmäls till skattemyndigheten. Underlag för att skatta storleken på denna införsel saknas.

Till följd av sänkta priser på kväve 2002/03 ökades rekommenderad kvävegiva något till flertalet grödor inför odlingssäsongen 2003. Vidare ökade höstvetearalen betydligt på vårsädens bekostnad vilket också talar för en ökad gödsling. En orsak till nedgången kan vara att kväveinnehållet i marken var högre än normalt våren 2003 till följd av en ovanligt nederbördsfattig vinter. Detta medförde att behovet av gödsling var mindre än vanligt. Sannolikt har övergången till ekologisk odling haft marginell betydelse för den minskade försäljningen.

Försäljningsstatistikens kvantiteter av mineralgödsel är inte direkt överförbar till faktisk förbrukning. Viss överlagring mellan åren kan förekomma. Eftersom försäljningen gick ned redan 2001/02 finns dock inte skäl att anta att minskningen 2002/03 väsentligen beror på lagerförändringar.

Kadmiuminnehållet i fosforgödselmedel sålda under 2002/03 beräknas till ca 150 kg kadmium jämfört med ca 140 kg närmast föregående gödselår.



Statistiska centralbyrån
Statistics Sweden

Sven Strömberg, SCB, tfn 08-5069 47 45, sven.stromberg@scb.se
Solveig Danell, SCB, tfn 08-5069 47 53, solveig.danell@scb.se

Statistiken har producerats av SCB, som ansvarar för officiell statistik inom området.

ISSN 1403-8978 Serie Miljövärd. Utkom den 5 april 2004.
Tidigare publicering: Se avsnittet Fakta om statistiken.
Utgivare av Statistiska meddelanden är Svante Öberg, SCB.

Innehåll

| | |
|---|-----------|
| Statistiken med kommentarer | 3 |
| Reviderade uppgifter för 2001/02 | 4 |
| Diskussion av årets resultat | 4 |
| Internationell jämförelse | 4 |
| Tabeller | 6 |
| Teckenförklaring | 6 |
| 1. Försäljning av mineralgödsel till jord- och trädgårdsbruk åren 1996/97 – 2002/03, tusen ton kväve (N) | 6 |
| 2. Försäljning av mineralgödsel till jord- och trädgårdsbruk åren 1996/97 – 2002/03, tusen ton fosfor (P) | 7 |
| 3. Försäljning av mineralgödsel till jord- och trädgårdsbruk åren 1996/97 – 2002/03, tusen ton kalium (K) | 8 |
| 4. Försäljning av mineralgödsel till jord- och trädgårdsbruk åren 1996/97 – 2002/03, kväve (N) per hektar utnyttjad åker | 9 |
| 5. Försäljning av mineralgödsel till jord- och trädgårdsbruk åren 1996/97 – 2002/03, fosfor (P) per hektar utnyttjad åker | 10 |
| 6. Försäljning av mineralgödsel till jord- och trädgårdsbruk åren 1996/97 – 2002/03, kalium (K) per hektar utnyttjad åker | 11 |
| 7. Försäljning av mineralgödsel till jord- och trädgårdsbruk åren 1999/00 – 2002/03. Svavel (S) dels i tusen ton, dels i kg per hektar utnyttjad åker | 12 |
| Fakta om statistiken | 13 |
| Detta omfattar statistiken | 13 |
| Så görs statistiken | 13 |
| Datainsamling och bearbetning | 13 |
| Statistikens tillförlitlighet | 14 |
| Bra att veta | 14 |
| Tidigare statistik | 14 |
| Annan statistik | 14 |
| In English | 15 |
| Summary | 15 |
| List of tables | 15 |
| List of terms | 16 |

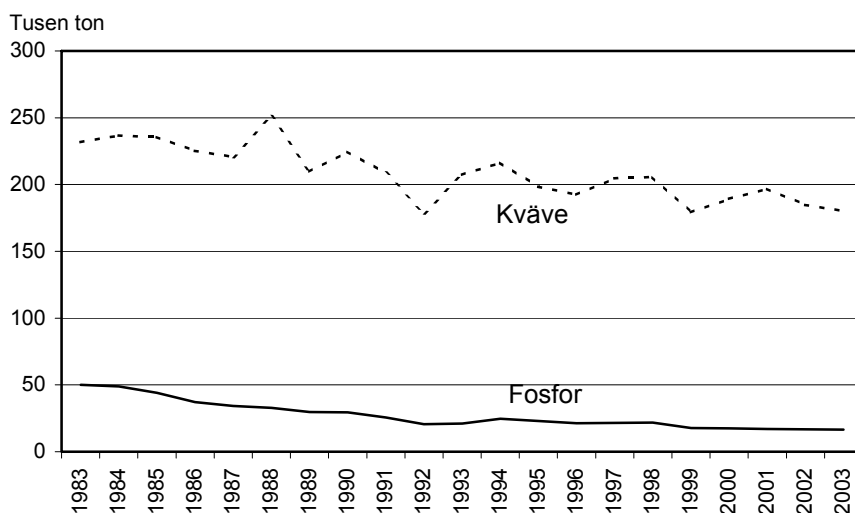
Statistiken med kommentarer

Försäljningen av kväve, fosfor och kalium i handelsgödsel under gödselåret 2002/03, dvs. under perioden 1 juli 2002 – 30 juni 2003, redovisas i tabellerna 1 – 6. I tabellerna redovisas även reviderade uppgifter för 2001/02. Eftersom redovisningen på län kan vara osäker (se Statistikens tillförlitlighet) publiceras även resultat för länsgrupper, som ger säkrare statistik.

Försäljningen av *kväve* i mineralgödsel uppgick 2002/03 till 180 100 ton. Under 1990-talet var försäljningen runt 200 000 ton efter att tidigare (sedan 1970-talet) legat på en högre nivå (runt 225 000 ton). Under de senaste åren har dock försäljningen legat under 200 000 ton. Variationer mellan enskilda år kan bl.a. bero på skillnader i grödfördelningen och på förändrade prisrelationer mellan mineralgödsel och skördeprodukter.

Utöver mineralgödsel har försäljningen av organiska gödselmedel (via ordinarie handelskanaler) till i huvudsak ekologisk odling uppgått till 16 500 ton handelsvara. Dessa produkter har emellertid lågt näringsinnehåll och uttryckt i rent kväve blir mängden knappt 1 000 ton. Åkermarken tillförs dessutom kväve i form av stallgödsel och via baljväxternas kvävefixering.

Jordbrukets inköp av handelsgödselmedel 1983-2003



Källa: SCB

Årets försäljning av såväl kväve som fosfor och kalium är bland de lägsta som uppmätts under de senaste 20 åren. Försäld mängd kväve per hektar utnyttjad åker uppgick för riket till 77 kg. Den högsta förbrukningen redovisas för Skåne län närmast följt av Östergötlands län.

Försäljningen av *fosfor* i handelsgödsel, som visat en nedåtgående trend sedan början av 1980-talet, har nu planat ut. Årets försäljning var i nivå med föregående års låga försäljning. Försäljningen per hektar utnyttjad åker var densamma som under de senaste åren, 7 kg.

Även försäljningen av *kalium*gödselmedel ligger på samma nivå som föregående år och uppgår för gödselåret 2002/03 till 16 kg per hektar utnyttjad åker.

Undersökningen omfattade även uppgifter om gödselmedlens *svavel*- och *kadmium*innehåll. I tabell 7 redovisas uppgifter för svavel dels i ton, dels uttryckt i kg/ha utnyttjad åkerareal. Beräkningarna visar att fosforgödselmedel sålda under 2002/03 innehöll ca 150 kg *kadmium*. Detta är en mindre uppgång jämfört med närmast föregående gödselår. Det genomsnittliga kadmiuminnehållet uppgick, liksom föregående år, till ca 9 gram kadmium per ton fosfor.

Reviderade uppgifter för 2001/02

De tidigare redovisade kvantiteterna för 2001/02 av kväve, fosfor, kalium och svavel, enligt MI 30 SM 0301 (Försäljning av mineralgödsel för jord- och trädgårdsbruk under 2001/02) har reviderats, vilket medfört att försäljningen ökat jämfört med tidigare publicering. För kväve har det medfört en ökning med 10 000 ton, för fosfor med 1 200 ton och för kalium med 2 200 ton. Svavelförsäljningen har uppjusterats 1 600 ton. Nedgången i försäljningen blev därmed mindre än vad som tidigare konstaterats.

Diskussion av årets resultat

Med hänsyn till prisutvecklingen på kvävegödsel och förväntade oförändrade produktpriser från hösten 2002 till hösten 2003 ökades rekommendationen något för kvävegödsling till flertalet grödor inför odlings säsongen 2003. Vidare ökade höstvetearalen betydligt på vårsädens bekostnad, vilket också talar för en ökad kväveanvändning, eftersom hektargivorna är högre till höstvete. Många höstvetebestånd var dock svaga. Därmed fanns det skäl att dra ner kvävegivan.

Vintersäsongen 2002/03 var ovanligt nederbördsfattig. Som en följd av detta var kväveinnehållet i marken våren 2003 märkbart högre än normalt, vilket bör ha minskat behovet av kompletteringsgödsling. Anpassad gödsling efter grödans behov och bättre utnyttjande av stallgödselns näringsinnehåll är numera huvudbudskap i rådgivningen till lantbrukarna (projektet Greppa näringen). Detta kan ha haft viss påverkan på inköpen av mineralgödsel.

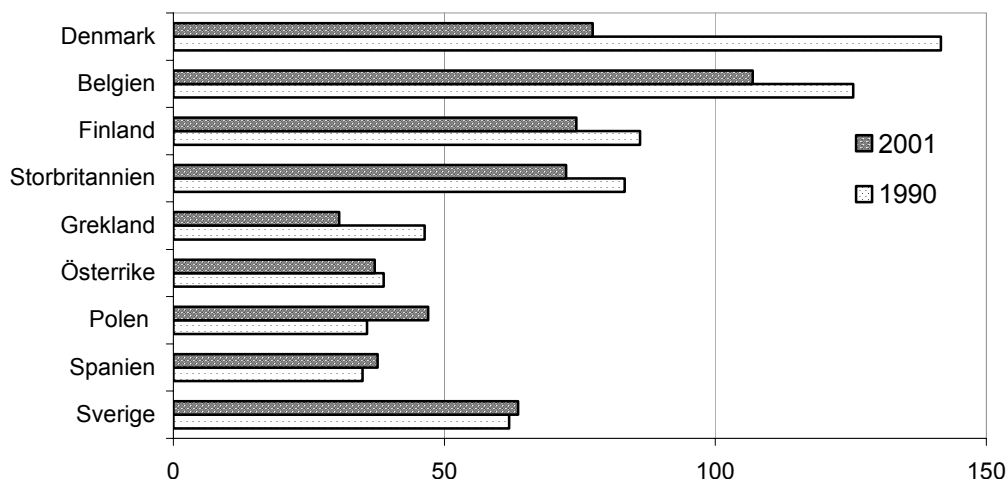
Övergång till ekologisk odling kan påverka användningen av mineralgödsel mer eller mindre beroende på hur arealen gödslades före övergången. Från 2002 till 2003 ökade ekologiska arealen med ca 24 000 hektar, varav hälften utgjordes av vall. Sannolikt har dock övergång till ekologisk odling endast haft liten betydelse för den minskade mineralgödsel försäljningen.

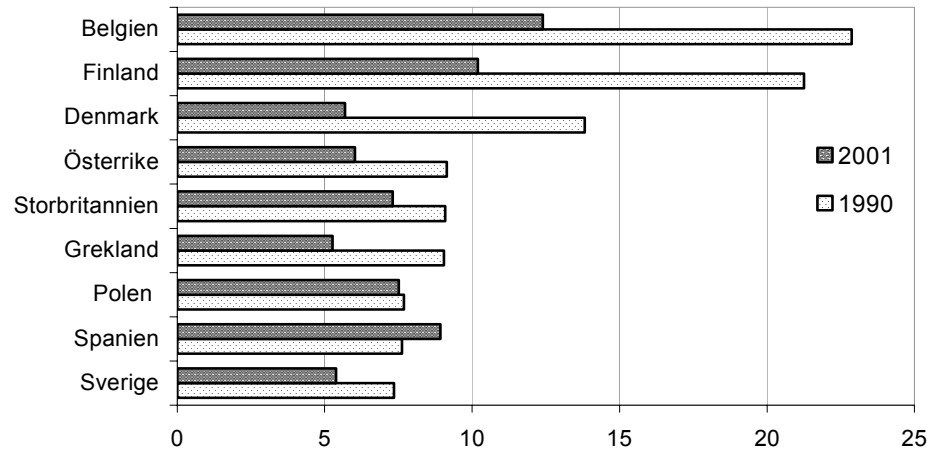
Internationell jämförelse

Användningen av handelsgödsel varierar kraftigt mellan olika länder i Europa. Växtnäringstillförseln är starkt korrelerad till odlingsinriktning och -intensitet i produktionen. I förhållande till flertalet europeiska länder har Sverige en relativt låg tillförsel av handelsgödsel. Framförallt Nederländerna men även Danmark har betydligt större tillförsel per hektar jordbruksmark än Sverige. Samtidigt är bortförslagen av näringsämnen via skörden högre i dessa länder än i Sverige.

I nedanstående diagram redovisas tillförsel av handelsgödselkväve och -fosfor per hektar jordbruksmark för några länder i Europa dels för 1990, dels för 2001.

Kväve från handelsgödselmedel, kg/ha jordbruksmark¹, för några europeiska länder 1990 och 2001



Fosfor från handelsgödselmedel, kg/ha jordbruksmark¹, för några europeiska länder 1990 och 2001

1) Åkermark och permanent betesmark

Källa: FAO

Av diagrammen framgår att förbrukningen i regel minskat i de redovisade länderna. Den största nedgången har skett i fosforanvändningen. Variationer mellan åren bl.a. i priserna på handelsgödselmedel och skördeprodukter, åkerarealens användning och väderleken påverkar förbrukningen.

Tabeller

Teckenförklaring

Explanation of symbols

| | | |
|-----|---|--------------------|
| – | Noll | Zero |
| 0 | Mindre än 0,5 | Less than 0.5 |
| 0,0 | Mindre än 0,05 | Less than 0.05 |
| .. | Uppgift inte tillgänglig eller för osäker för att anges | Data not available |
| . | Uppgift kan inte förekomma | Not applicable |
| * | Preliminär uppgift | Provisional figure |

1. Försäljning av mineralgödsel till jord- och trädgårdsbruk åren 1996/97 – 2002/03, tusen ton kväve (N)

1. Sales of fertilizers for agricultural and horticultural purposes in 1996/97 – 2002/03. Nitrogen (N) in thousands of tons

| Län och länsgrupper | | Tusen ton kväve (N) | | | | | | |
|---------------------|----|---------------------|-------|-------|-------|-------|--------------------|-----------------|
| | | 96/97 | 97/98 | 98/99 | 99/00 | 00/01 | 01/02 ¹ | 02/03 |
| Hela riket | | 204,6 | 205,6 | 179,2 | 189,4 | 196,9 | 184,8 | 180,1 |
| Län N och O | | .. | .. | .. | .. | .. | .. | 40,6 |
| Län F, G och H | | 17,5 | 15,4 | 15,5 | 15,5 | 16,1 | 15,4 | 14,0 |
| Län AB, C, D, T, U | | 41,3 | 41,7 | 36,1 | 39,2 | 38,6 | 37,1 | 38,9 |
| Län W och X | | 7,0 | 8,3 | 6,8 | 7,5 | 7,1 | 6,7 | 4,6 |
| Län Y, Z, AC och BD | | 4,6 | 4,7 | 4,4 | 4,8 | 4,0 | 4,0 | 4,0 |
| Stockholms | AB | 4,8 | 4,7 | 3,5 | 4,1 | 4,1 | 4,2 | 4,6 |
| Uppsala | C | 10,4 | 11,7 | 10,2 | 10,5 | 9,6 | 10,3 | 12,5 |
| Södermanlands | D | 9,6 | 9,1 | 8,5 | 9,0 | 10,1 | 8,6 | 7,7 |
| Östergötlands | E | 22,5 | 24,6 | 18,8 | 20,9 | 19,4 | 18,8 | 17,6 |
| Jönköpings | F | 4,6 | 3,7 | 3,9 | 3,8 | 3,6 | 3,8 | 3,4 |
| Kronobergs | G | 2,8 | 2,4 | 2,2 | 1,9 | 2,5 | 2,5 | 2,2 |
| Kalmar | H | 10,1 | 9,2 | 9,4 | 9,7 | 9,9 | 9,2 | 8,4 |
| Gotlands | I | 5,4 | 5,6 | 5,7 | 5,1 | 5,2 | 5,2 | 5,3 |
| Blekinge | K | 2,1 | 1,9 | 1,8 | 1,9 | 2,1 | 1,9 | 2,1 |
| Skåne | M | 53,0 | 51,6 | 45,1 | 46,7 | 51,9 | 50,1 | 48,5 |
| Hallands | N | 9,0 | 9,4 | 8,9 | 8,3 | 10,3 | 9,0 | .. ² |
| Västra Götalands | O | 36,8 | 36,8 | 31,3 | 34,3 | 36,9 | 31,7 | 32,9 |
| Värmlands | S | 5,5 | 5,5 | 4,8 | 5,3 | 5,3 | 4,8 | 4,5 |
| Örebro | T | 7,8 | 8,4 | 7,4 | 8,1 | 7,6 | 7,1 | 6,8 |
| Västmanlands | U | 8,7 | 7,9 | 6,5 | 7,5 | 7,2 | 6,9 | 7,2 |
| Dalarnas | W | 4,4 | 5,0 | 4,1 | 4,6 | 4,4 | 4,1 | .. ² |
| Gävleborgs | X | 2,6 | 3,3 | 2,6 | 2,9 | 2,8 | 2,7 | .. ² |
| Västernorrlands | Y | 0,9 | 1,0 | 0,7 | 0,8 | 0,7 | 0,7 | 0,7 |
| Jämtlands | Z | 0,6 | 0,7 | 0,5 | 0,6 | 0,5 | 0,5 | 0,6 |
| Västerbottens | AC | 2,2 | 2,2 | 2,3 | 2,5 | 2,1 | 2,2 | 2,1 |
| Norrbottnens | BD | 0,9 | 0,9 | 0,9 | 0,9 | 0,6 | 0,6 | 0,6 |

1) Reviderade uppgifter för 2001/02 2) Osäkra uppgifter för enskilda län

2. Försäljning av mineralgödsel till jord- och trädgårdsbruk åren 1996/97 – 2002/03, tusen ton fosfor (P)

2. Sales of fertilizers for agricultural and horticultural purposes in 1996/97 – 2002/03. Phosphorus (P) in thousands of tons

| Län och länsgrupper | | Tusen ton fosfor (P) | | | | | | |
|---------------------|----|----------------------|-------|-------|-------|-------|--------------------|-----------------|
| | | 96/97 | 97/98 | 98/99 | 99/00 | 00/01 | 01/02 ¹ | 02/03 |
| Hela riket | | 21,5 | 21,7 | 17,8 | 17,6 | 17,0 | 16,7 | 16,6 |
| Län N och O | | .. | .. | .. | .. | .. | .. | 4,0 |
| Län F, G och H | | 1,4 | 1,3 | 1,0 | 1,0 | 0,9 | 0,9 | 0,7 |
| Län AB, C, D, T, U | | 5,0 | 5,2 | 4,4 | 4,2 | 4,1 | 4,2 | 4,1 |
| Län W och X | | 1,4 | 1,1 | 0,8 | 0,8 | 0,7 | 0,7 | 0,6 |
| Län Y, Z, AC och BD | | 0,7 | 0,6 | 0,5 | 0,6 | 0,4 | 0,4 | 0,3 |
| Stockholms | AB | 0,5 | 0,6 | 0,4 | 0,5 | 0,4 | 0,5 | 0,5 |
| Uppsala | C | 1,1 | 1,3 | 1,1 | 1,1 | 0,9 | 1,1 | 1,3 |
| Södermanlands | D | 1,2 | 1,1 | 0,9 | 0,8 | 0,9 | 0,8 | 0,7 |
| Östergötlands | E | 2,7 | 2,6 | 1,9 | 2,0 | 1,6 | 1,7 | 1,6 |
| Jönköpings | F | 0,3 | 0,3 | 0,3 | 0,2 | 0,2 | 0,2 | 0,2 |
| Kronobergs | G | 0,3 | 0,2 | 0,2 | 0,2 | 0,2 | 0,2 | 0,1 |
| Kalmar | H | 0,8 | 0,7 | 0,6 | 0,6 | 0,5 | 0,5 | 0,4 |
| Gotlands | I | 0,6 | 0,6 | 0,6 | 0,6 | 0,6 | 0,6 | 0,6 |
| Blekinge | K | 0,2 | 0,2 | 0,1 | 0,2 | 0,1 | 0,1 | 0,1 |
| Skåne | M | 4,3 | 4,8 | 3,9 | 3,7 | 3,8 | 3,9 | 4,0 |
| Hallands | N | 0,9 | 0,8 | 0,7 | 0,7 | 0,7 | 0,7 | .. ² |
| Västra Götalands | O | 3,6 | 3,8 | 3,1 | 3,2 | 3,5 | 2,9 | 3,4 |
| Värmlands | S | 0,7 | 0,7 | 0,6 | 0,6 | 0,6 | 0,6 | 0,6 |
| Örebro | T | 1,1 | 1,2 | 1,1 | 1,0 | 1,1 | 1,1 | 0,9 |
| Västmanlands | U | 1,1 | 1,0 | 0,8 | 0,8 | 0,7 | 0,8 | 0,9 |
| Dalarnas | W | 0,9 | 0,7 | 0,5 | 0,5 | 0,4 | 0,4 | .. ² |
| Gävleborgs | X | 0,5 | 0,4 | 0,3 | 0,3 | 0,3 | 0,3 | .. ² |
| Västernorrlands | Y | 0,1 | 0,1 | 0,1 | 0,1 | 0,1 | 0,1 | 0,0 |
| Jämtlands | Z | 0,1 | 0,1 | 0,1 | 0,1 | 0,0 | 0,0 | 0,0 |
| Västerbottens | AC | 0,3 | 0,3 | 0,3 | 0,3 | 0,2 | 0,2 | 0,2 |
| Norrbottens | BD | 0,2 | 0,2 | 0,2 | 0,1 | 0,1 | 0,1 | 0,1 |

1) Reviderade uppgifter för 2001/02 2) Osäkra uppgifter för enskilda län

3. Försäljning av mineralgödsel till jord- och trädgårdsbruk åren 1996/97 – 2002/03, tusen ton kalium (K)

3. Sales of fertilizers for agricultural and horticultural purposes in 1996/97 – 2002/03. Potassium (K) in thousands of tons

| Län och länsgrupper | | Tusen ton kalium (K) | | | | | | |
|---------------------|----|----------------------|-------|-------|-------|-------|--------------------|-----------------|
| | | 96/97 | 97/98 | 98/99 | 99/00 | 00/01 | 01/02 ¹ | 02/03 |
| Hela riket | | 44,3 | 44,5 | 37,3 | 38,9 | 38,8 | 36,8 | 36,3 |
| Län N och O | | .. | .. | .. | .. | .. | .. | 8,3 |
| Län F, G och H | | 3,7 | 3,4 | 3,0 | 2,9 | 2,9 | 2,8 | 2,4 |
| Län AB, C, D, T, U | | 6,3 | 5,9 | 5,3 | 5,6 | 5,5 | 5,3 | 5,1 |
| Län W och X | | 2,0 | 1,8 | 1,4 | 1,5 | 1,4 | 1,3 | 1,5 |
| Län Y, Z, AC och BD | | 1,5 | 1,5 | 1,4 | 1,5 | 1,3 | 1,2 | 1,1 |
| Stockholms | AB | 0,6 | 0,6 | 0,4 | 0,5 | 0,6 | 0,6 | 0,6 |
| Uppsala | C | 1,2 | 1,2 | 1,1 | 1,2 | 1,0 | 1,2 | 1,4 |
| Södermanlands | D | 1,4 | 1,2 | 1,2 | 1,3 | 1,3 | 1,1 | 0,8 |
| Östergötlands | E | 3,7 | 3,9 | 3,0 | 3,2 | 2,9 | 2,8 | 2,6 |
| Jönköpings | F | 1,0 | 0,9 | 0,8 | 0,8 | 0,8 | 0,8 | 0,7 |
| Kronobergs | G | 1,0 | 0,8 | 0,6 | 0,6 | 0,6 | 0,6 | 0,5 |
| Kalmar | H | 1,8 | 1,7 | 1,5 | 1,4 | 1,5 | 1,4 | 1,2 |
| Gotlands | I | 1,7 | 1,7 | 1,7 | 1,6 | 1,5 | 1,5 | 1,7 |
| Blekinge | K | 0,5 | 0,5 | 0,5 | 0,6 | 0,5 | 0,5 | 0,4 |
| Skåne | M | 13,4 | 14,5 | 11,3 | 11,4 | 11,4 | 11,6 | 11,8 |
| Hallands | N | 2,7 | 2,6 | 2,3 | 2,5 | 2,5 | 2,3 | 2,1 |
| Västra Götalands | O | 7,3 | 7,1 | 6,3 | 6,6 | 7,2 | 6,0 | 6,2 |
| Värmlands | S | 1,5 | 1,4 | 1,3 | 1,5 | 1,6 | 1,3 | 1,3 |
| Örebro | T | 1,8 | 1,8 | 1,6 | 1,7 | 1,7 | 1,5 | 1,5 |
| Västmanlands | U | 1,2 | 1,0 | 0,9 | 0,9 | 0,9 | 0,9 | 0,8 |
| Dalarnas | W | 1,3 | 1,2 | 0,9 | 1,0 | 0,9 | 0,9 | .. ² |
| Gävleborgs | X | 0,6 | 0,6 | 0,5 | 0,5 | 0,5 | 0,5 | .. ² |
| Västernorrlands | Y | 0,3 | 0,3 | 0,2 | 0,2 | 0,2 | 0,2 | 0,1 |
| Jämtlands | Z | 0,2 | 0,2 | 0,1 | 0,2 | 0,1 | 0,1 | 0,1 |
| Västerbottens | AC | 0,7 | 0,6 | 0,7 | 0,8 | 0,6 | 0,6 | 0,6 |
| Norrbottens | BD | 0,4 | 0,4 | 0,4 | 0,4 | 0,3 | 0,3 | 0,3 |

1) Reviderade uppgifter för 2001/02 2) Osäkra uppgifter för enskilda län

4. Försäljning av mineralgödsel till jord- och trädgårdsbruk åren 1996/97 – 2002/03, kväve (N) per hektar utnyttjad åker

4. Sales of fertilizers for agricultural and horticultural purposes in 1996/97 – 2002/03. Nitrogen (N) kg per hectare of utilized arable land

| Län och länsgrupper | | Kg kväve (N) per hektar | | | | | | |
|---------------------|----|-------------------------|-------|-------|-------|-------|--------------------|-----------------|
| | | 96/97 | 97/98 | 98/99 | 99/00 | 00/01 | 01/02 ¹ | 02/03 |
| Hela riket | | 81 | 81 | 73 | 80 | 84 | 79 | 77 |
| Län N och O | | .. | .. | .. | .. | .. | .. | 80 |
| Län F, G och H | | 67 | 58 | 58 | 62 | 65 | 62 | 57 |
| Län AB, C, D, T, U | | 77 | 77 | 69 | 76 | 77 | 74 | 79 |
| Län W och X | | 55 | 66 | 60 | 65 | 61 | 58 | 40 |
| Län Y, Z, AC och BD | | 23 | 24 | 25 | 28 | 23 | 23 | 23 |
| Stockholms | AB | 60 | 60 | 51 | 55 | 56 | 60 | 67 |
| Uppsala | C | 75 | 85 | 74 | 79 | 75 | 80 | 98 |
| Södermanlands | D | 83 | 78 | 73 | 81 | 93 | 79 | 72 |
| Östergötlands | E | 120 | 130 | 96 | 116 | 109 | 106 | 100 |
| Jönköpings | F | 53 | 40 | 42 | 45 | 43 | 44 | 40 |
| Kronobergs | G | 53 | 45 | 39 | 41 | 53 | 52 | 47 |
| Kalmar | H | 83 | 76 | 81 | 84 | 86 | 80 | 74 |
| Gotlands | I | 67 | 69 | 71 | 64 | 66 | 66 | 67 |
| Blekinge | K | 62 | 60 | 63 | 64 | 71 | 66 | 71 |
| Skåne | M | 120 | 117 | 102 | 113 | 124 | 120 | 116 |
| Hallands | N | 80 | 83 | 83 | 80 | 100 | 88 | .. ² |
| Västra Götalands | O | 82 | 83 | 72 | 83 | 90 | 77 | 81 |
| Värmlands | S | 56 | 57 | 54 | 59 | 58 | 52 | 50 |
| Örebro | T | 80 | 84 | 78 | 88 | 83 | 77 | 76 |
| Västmanlands | U | 82 | 72 | 59 | 73 | 71 | 68 | 72 |
| Dalarnas | W | 76 | 87 | 86 | 86 | 81 | 76 | .. ² |
| Gävleborgs | X | 38 | 48 | 41 | 47 | 44 | 43 | .. ² |
| Västernorrlands | Y | 18 | 20 | 15 | 18 | 17 | 16 | 16 |
| Jämtlands | Z | 13 | 16 | 16 | 18 | 14 | 14 | 15 |
| Västerbottens | AC | 32 | 33 | 37 | 41 | 34 | 37 | 34 |
| Norrbottnens | BD | 24 | 24 | 27 | 28 | 20 | 19 | 21 |

1) Reviderade uppgifter för 2001/02 2) Osäkra uppgifter för enskilda län

5. Försäljning av mineralgödsel till jord- och trädgårdsbruk åren 1996/97 – 2002/03, fosfor (P) per hektar utnyttjad åker

5. Sales of fertilizers for agricultural and horticultural purposes in 1996/97 – 2002/03. Phosphorus (P) kg per hectare of utilized arable land

| Län och länsgrupper | | Kg fosfor (P) per hektar | | | | | | |
|---------------------|----|--------------------------|-------|-------|-------|-------|--------------------|-----------------|
| | | 96/97 | 97/98 | 98/99 | 99/00 | 00/01 | 01/02 ¹ | 02/03 |
| Hela riket | | 9 | 9 | 7 | 7 | 7 | 7,1 | 7,1 |
| Län N och O | | .. | .. | .. | .. | .. | .. | 7,9 |
| Län F, G och H | | 5 | 5 | 4 | 4 | 4 | 3,7 | 2,9 |
| Län AB, C, D, T, U | | 9 | 10 | 8 | 8 | 8 | 8,4 | 8,4 |
| Län W och X | | 11 | 9 | 8 | 7 | 6 | 6,2 | 4,9 |
| Län Y, Z, AC och BD | | 3 | 3 | 3 | 3 | 2 | 2,4 | 2,0 |
| Stockholms | AB | 7 | 8 | 7 | 6 | 6 | 7 | 7 |
| Uppsala | C | 8 | 9 | 8 | 8 | 7 | 8 | 10 |
| Södermanlands | D | 10 | 9 | 8 | 8 | 8 | 7 | 6 |
| Östergötlands | E | 14 | 14 | 10 | 11 | 9 | 10 | 9 |
| Jönköpings | F | 4 | 3 | 3 | 3 | 3 | 3 | 2 |
| Kronobergs | G | 6 | 4 | 3 | 4 | 4 | 4 | 3 |
| Kalmar | H | 6 | 6 | 5 | 5 | 4 | 4 | 3 |
| Gotlands | I | 8 | 8 | 8 | 8 | 7 | 7 | 8 |
| Blekinge | K | 5 | 5 | 5 | 5 | 5 | 5 | 3 |
| Skåne | M | 10 | 11 | 9 | 9 | 9 | 9 | 9 |
| Hallands | N | 8 | 7 | 6 | 7 | 7 | 7 | .. ² |
| Västra Götalands | O | 8 | 9 | 7 | 8 | 8 | 7 | 8 |
| Värmlands | S | 7 | 7 | 6 | 6 | 7 | 6 | 6 |
| Örebro | T | 12 | 12 | 11 | 11 | 12 | 12 | 10 |
| Västmanlands | U | 10 | 10 | 8 | 8 | 7 | 8 | 9 |
| Dalarnas | W | 15 | 13 | 11 | 10 | 8 | 8 | .. ² |
| Gävleborgs | X | 8 | 6 | 5 | 5 | 4 | 4 | .. ² |
| Västernorrlands | Y | 2 | 2 | 1 | 2 | 2 | 1 | 1 |
| Jämtlands | Z | 2 | 2 | 1 | 2 | 1 | 1 | 1 |
| Västerbottens | AC | 5 | 4 | 4 | 5 | 3 | 3 | 3 |
| Norrbottnens | BD | 4 | 5 | 5 | 5 | 3 | 3 | 3 |

1) Reviderade uppgifter för 2001/02 2) Osäkra uppgifter för enskilda län

6. Försäljning av mineralgödsel till jord- och trädgårdsbruk åren 1996/97 – 2002/03, kalium (K) per hektar utnyttjad åker

6. Sales of fertilizers for agricultural and horticultural purposes in 1996/97 – 2002/03. Potassium (K) kg per hectare of utilized arable land

| Län och länsgrupper | | Kg kalium (K) per hektar | | | | | | |
|---------------------|----|--------------------------|-------|-------|-------|-------|--------------------|-----------------|
| | | 96/97 | 97/98 | 98/99 | 99/00 | 00/01 | 01/02 ¹ | 02/03 |
| Hela riket | | 17 | 18 | 15 | 16 | 16 | 16 | 16 |
| Län N och O | | .. | .. | .. | .. | .. | .. | 16 |
| Län F, G och H | | 14 | 13 | 11 | 12 | 12 | 11 | 10 |
| Län AB, C, D, T, U | | 12 | 11 | 10 | 11 | 11 | 11 | 10 |
| Län W och X | | 15 | 14 | 12 | 13 | 12 | 12 | 13 |
| Län Y, Z, AC och BD | | 8 | 8 | 8 | 9 | 7 | 7 | 6 |
| Stockholms | AB | 8 | 8 | 6 | 7 | 9 | 9 | 8 |
| Uppsala | C | 9 | 9 | 8 | 9 | 8 | 9 | 11 |
| Södermanlands | D | 12 | 11 | 11 | 11 | 12 | 11 | 8 |
| Östergötlands | E | 20 | 21 | 15 | 18 | 17 | 16 | 15 |
| Jönköpings | F | 12 | 10 | 9 | 9 | 9 | 9 | 8 |
| Kronobergs | G | 18 | 15 | 11 | 14 | 13 | 13 | 11 |
| Kalmar | H | 14 | 14 | 13 | 12 | 13 | 12 | 11 |
| Gotlands | I | 21 | 21 | 21 | 21 | 19 | 19 | 22 |
| Blekinge | K | 16 | 17 | 17 | 19 | 18 | 17 | 15 |
| Skåne | M | 30 | 33 | 26 | 27 | 27 | 28 | 28 |
| Hallands | N | 23 | 23 | 22 | 24 | 24 | 22 | 21 |
| Västra Götalands | O | 16 | 16 | 14 | 16 | 17 | 15 | 15 |
| Värmlands | S | 15 | 14 | 14 | 17 | 17 | 14 | 14 |
| Örebro | T | 19 | 18 | 17 | 18 | 18 | 17 | 16 |
| Västmanlands | U | 11 | 9 | 8 | 9 | 9 | 9 | 8 |
| Dalarnas | W | 23 | 21 | 19 | 18 | 17 | 17 | .. ² |
| Gävleborgs | X | 9 | 9 | 7 | 8 | 7 | 7 | .. ² |
| Västernorrlands | Y | 5 | 6 | 4 | 5 | 5 | 4 | 2 |
| Jämtlands | Z | 4 | 4 | 4 | 5 | 4 | 3 | 3 |
| Västerbottens | AC | 11 | 10 | 11 | 12 | 10 | 10 | 10 |
| Norrbottnens | BD | 11 | 11 | 12 | 13 | 11 | 10 | 10 |

1) Reviderade uppgifter för 2001/02 2) Osäkra uppgifter för enskilda län

7. Försäljning av mineralgödsel till jord- och trädgårdsbruk åren 1999/00 – 2002/03. Svavel (S) dels i tusen ton, dels i kg per hektar utnyttjad åker

7. Sales of fertilizers for agricultural and horticultural purposes in 1999/00 – 2002/03. Sulphur (S) both in thousands of tons and kg per hectare of utilized arable land

| Län och länsgrupper | | Tusen ton svavel (S) | | | | Kg svavel (S) per hektar | | | |
|---------------------|----|----------------------|-------|--------------------|-----------------|--------------------------|-------|--------------------|-----------------|
| | | 99/00 | 00/01 | 01/02 ¹ | 02/03 | 99/00 | 00/01 | 01/02 ¹ | 02/03 |
| Hela riket | | 22,4 | 23,9 | 22,1 | 22,6 | 9 | 10 | 9 | 10 |
| Län N och O | | .. | .. | .. | 5,1 | .. | .. | .. | 10 |
| Län F, G och H | | 1,4 | 1,7 | 1,8 | 1,5 | 6 | 7 | 7 | 6 |
| Län AB, C, D, T, U | | 4,3 | 4,4 | 4,1 | 4,5 | 8 | 9 | 8 | 9 |
| Län W och X | | 1,0 | 1,0 | 1,0 | 0,7 | 9 | 9 | 8 | 6 |
| Län Y, Z, AC och BD | | 0,6 | 0,5 | 0,5 | 0,6 | 4 | 3 | 3 | 3 |
| Stockholms | AB | 0,5 | 0,5 | 0,5 | 0,5 | 6 | 7 | 7 | 8 |
| Uppsala | C | 1,1 | 1,0 | 1,1 | 1,5 | 8 | 8 | 8 | 12 |
| Södermanlands | D | 1,0 | 1,1 | 0,9 | 0,8 | 9 | 10 | 9 | 7 |
| Östergötlands | E | 2,5 | 2,4 | 2,2 | 2,0 | 14 | 13 | 12 | 12 |
| Jönköpings | F | 0,3 | 0,3 | 0,4 | 0,3 | 3 | 4 | 5 | 4 |
| Kronobergs | G | 0,2 | 0,3 | 0,4 | 0,2 | 5 | 7 | 8 | 5 |
| Kalmar | H | 0,9 | 1,1 | 1,0 | 0,9 | 8 | 10 | 9 | 8 |
| Gotlands | I | 0,5 | 0,5 | 0,6 | 0,6 | 7 | 7 | 8 | 8 |
| Blekinge | K | 0,2 | 0,2 | 0,2 | 0,2 | 6 | 8 | 7 | 8 |
| Skåne | M | 6,0 | 6,6 | 6,3 | 6,7 | 14 | 16 | 15 | 16 |
| Hallands | N | 0,9 | 1,2 | 1,1 | 1,1 | 9 | 12 | 11 | 11 |
| Västra Götalands | O | 4,2 | 4,5 | 3,7 | 4,1 | 10 | 11 | 9 | 10 |
| Värmlands | S | 0,7 | 0,7 | 0,6 | 0,7 | 8 | 7 | 7 | 7 |
| Örebro | T | 1,0 | 0,9 | 0,8 | 0,8 | 10 | 10 | 9 | 9 |
| Västmanlands | U | 0,8 | 0,8 | 0,8 | 0,8 | 8 | 8 | 8 | 8 |
| Dalarnas | W | 0,6 | 0,6 | 0,6 | .. ² | 12 | 12 | 11 | .. ² |
| Gävleborgs | X | 0,4 | 0,4 | 0,4 | .. ² | 7 | 6 | 6 | .. ² |
| Västernorrlands | Y | 0,1 | 0,1 | 0,1 | 0,1 | 3 | 3 | 2 | 2 |
| Jämtlands | Z | 0,1 | 0,1 | 0,1 | 0,1 | 3 | 2 | 2 | 2 |
| Västerbottens | AC | 0,3 | 0,2 | 0,2 | 0,3 | 4 | 4 | 4 | 4 |
| Norrbottnens | BD | 0,2 | 0,1 | 0,1 | 0,1 | 5 | 4 | 4 | 4 |

1) Reviderade uppgifter för 2001/02 2) Osäkra uppgifter för enskilda län

Fakta om statistiken

Detta omfattar statistiken

Uppgifter för de sju verksamhetsåren 1996/97 – 2002/03 publiceras i detta SM. I tabellerna redovisas totalkvantiteter av försålda växtnäringssämnen. Dessutom redovisas försäljningen av växtnäringssämnen beräknade per hektar utnyttjad åker. Redovisning ges för län, för länsgrupper och för hela riket.

Några data om användningen av mineralgödselmedel inom skogsbruket redovisas inte i detta SM. Vidare har specialgödselmedel för golfbanor exkluderats liksom organiska gödselmedel.

Så görs statistiken

Datainsamling och bearbetning

Uppgiftslämnare

Uppgiftslämnare till statistiken är tillverkare och importörer av mineralgödselmedel. Dessa är enligt lag ålagda att erlagga miljöavgifter med hänsyn till gödselmedelens kväve- och kadmiuminnehåll (1,80 kr per kg kväve och 30 kr för varje gram kadmium överstigande 5 gram per ton fosfor). Härigenom kan ett register med primärmarknadens aktörer upprättas. I årets undersökning har ingått uppgifter från ett tjugotal företag. Marknaden domineras dock helt av ett fåtal företag. De fem största svarar för över 95 procent av försäljningen.

Redovisningsår

Resultaten i denna rapport avser gödselåret 2002/03 och sammanfaller med branschens verksamhetsår 1 juli – 30 juni. Härigenom underlättas uppgiftsinsamlingen och statistikens kvalitet förbättras. Även den statistik över gödselmedelsförsäljningen som Statens Jordbruksverk (SJV) publicerar avser perioden 1 juli – 30 juni.

Uppgifter

Uppgiftsinsamlingen om mineralgödselmedelförsäljningen till jord- och trädgårdsbruket sker samordnat mellan SCB och SJV. Uppgifterna har inhämtats via postenkät.

Uppgiftslämnarna har ombetts att sända in uppgifter om försålda mängder av olika mineralgödselmedel under verksamhetsåret 2002/03. Uppgifterna specificeras av uppgiftslämnarna med avseende på produkt, t.ex. kalkkamonsalpeter N 28, kalisalt K 50 eller NPK 21-3-10. Försålda kvantiteter fördelas på län. Endast produkter som sålts till jord- och trädgårdsbruksändamål redovisas.

Insamling och granskning

Uppgifterna har samlats in under hösten/vintern 2003/04. Olika typer av kontroller har gjorts bl.a. för att undvika att några leveranser redovisas dubbelt.

Utifrån tillverkarnas och importörernas innehållsdeklarationer för enskilda gödselmedel har mängden ren växtnäring (kväve, fosfor och kalium) liksom svavel och kadmium beräknats.

Eftersom enstaka mindre uppgiftslämnares försäljning inte har kunnat redovisas per län har approximationer fått göras för att erhålla länsstatistik.

Beräkningar

Vid beräkningen av kvantitet per hektar åker (tabell 4, 5, 6 och 7) har försäljningsuppgifterna dividerats med arealen utnyttjad åker enligt preliminära areal-

uppgifter för 2003 från Statistiska meddelanden JO 10 SM 0302, (Åkerarealens användning 2003. Preliminära uppgifter i mars 2003). Utnyttjad åker har definierats som summa utnyttjad åkermark exkl. träda, annan obrukad åker och ospecificerad åkermark.

Statistikens tillförlitlighet

Det finns flera faktorer som påverkar resultatens kvalitet. Den verkliga förbrukningen inom jord- och trädgårdsbruket under ett visst år bestäms både av inköpen och av eventuella lagerförändringar på enskilda gårdar och i olika handelsled. De uppgifter som publiceras i detta SM kan därför ses som en approximation av användningen under gödselåret 2002/03.

Dessutom kan uppgiftslämnarnas fördelning av sålda kvantiteter på län vara osäkra. I vissa fall fraktas mineralgödseln först till en större terminal och vidarebefordras sedan till återförsäljare inom flera län. Resultaten för de i tabellerna angivna länsgrupperna är därför säkrare än länsuppgifterna.

Viss direktimport av mineralgödselmedel, vid sidan av officiella kanaler och utan redovisning till skattemyndigheten, förekommer. I *SOU 2003:9 Skatt på handelsgödsel och bekämpningsmedel?* uppskattas den illegala införseln till knappt fem procent av försäljningen.

Sammanfattningsvis bedöms de länsvisa uppgifterna delvis vara osäkra, medan uppgifterna för områden som utgör grupper av län har högre kvalitet.

Bra att veta

Tidigare statistik

Uppgifter om länsvis försäljning av mineralgödsel till jord- och trädgårdsbruket insamlades och publicerades t.o.m. 1984/85 av Kungliga Skogs- och Lantbruksakademien. Statistiken överfördes därefter till SCB. Uppgifter om försålda kvantiteter mineralgödsel till jord- och trädgårdsbruk redovisas årligen av SCB.

Äldre uppgifter om mineralgödsel förbrukningen finns publicerade i "Handelsgödsel, stallgödsel och kalk i jordbruket – långa tidsserier" (Na 30 SM 9503).

Annan statistik

Vartannat år, senast 2003, intervjuar SCB ca 4 000 lantbrukare över hela landet om deras faktiska förbrukning av handels- och stallgödsel under ett givet år. Härigenom ges möjlighet till mera detaljerad redovisning av användningen bl.a. regionalt och i olika grödor. Resultat från 2003 års undersökning kommer enligt planerna att redovisas i juni 2004. Resultat från 2001 års undersökning har publicerats i SM-rapporten [MI 30 SM 0202](#)

SJV publicerar varje år uppgifter om försäljningen av olika mineralgödselmedel på riksnivå. Uppgifter för gödselåret 2002/03 kommer att publiceras under våren 2004.

Dessutom redovisar SCB uppgifter om försäljningen av kalk för jord- och trädgårdsbruk, sjöar, vattendrag och skog. Även dessa uppgifter publiceras årligen.

Mer information om statistiken och dess kvalitet ges i en särskild [Beskrivning av statistiken](#) på SCB:s webbplats, www.scb.se.

In English

Summary

Statistics Sweden produces statistics on sale of fertilizers for agricultural and horticultural purposes. The data are collected from manufacturers and importers of fertilizers. The sale of nitrogen in 2002/03 was 5 000 tons lower than the year before. The sale amounted to 180 thousand tons. The sales of phosphorus and potassium were also lower compared to previous years, at 16 600 tons of phosphorus and 36 300 tons of potassium. In addition to plant nutrients the fertilizers sold in 2002/03 contained 22 600 tons of sulphur. The phosphorus fertilizers contained about 150 kg of cadmium or 9 g per ton phosphorus.

The winter season 2002/03 gave very little rain-/snowfall. This led to high nitrogen content in the ground during the spring of 2003. Many farmers therefore used less fertilizers than normally. Adjusted fertilizing to the crops need and better exploitation of the manure nutrient can be other reasons to the decrease in the sales of fertilizers. The transition from conventional farming to ecological farming decreases the use of fertilizers. The ecological crop area increased by 24 000 hectares between 2002 and 2003.

Note that results from this type of investigation sometimes vary between different year depending on expected price-changes (taxes and charges) and not on the real need. More detailed information based on interviews with farmers, is published intermittently and data for 2000/01 was published in July 2002 in a separate report "Use of fertilizers and animal manure in agriculture in 2000/01" ([MI 30 SM 0202](#)).

List of tables

| | |
|--|----|
| Explanation of symbols | 6 |
| 1. Sales of fertilizers for agricultural and horticultural purposes in 1996/97 – 2002/03. Nitrogen (N) in thousands of tons | 6 |
| 2. Sales of fertilizers for agricultural and horticultural purposes in 1996/97 – 2002/03. Phosphorus (P) in thousands of tons | 7 |
| 3. Sales of fertilizers for agricultural and horticultural purposes in 1996/97 – 2002/03. Potassium (K) in thousands of tons | 8 |
| 4. Sales of fertilizers for agricultural and horticultural purposes in 1996/97 – 2002/03. Nitrogen (N) kg per hectare of utilized arable land | 9 |
| 5. Sales of fertilizers for agricultural and horticultural purposes in 1996/97 – 2002/03. Phosphorus (P) kg per hectare of utilized arable land | 10 |
| 6. Sales of fertilizers for agricultural and horticultural purposes in 1996/97 – 2002/03. Potassium (K) kg per hectare of utilized arable land | 11 |
| 7. Sales of fertilizers for agricultural and horticultural purposes in 1999/00 – 2002/03. Sulphur (S) both in thousands of tons and kg per hectare of utilized arable land | 12 |

List of terms

| | |
|-------------------------|----------------------------------|
| fosfor | phosphorus |
| försäljning | sales |
| hela riket | whole of Sweden |
| Jordbruksverket (SJV) | The Swedish Board of Agriculture |
| jord- och trädgårdsbruk | agriculture and horticulture |
| kadmium | cadmium |
| kalium | potassium |
| kväve | nitrogen |
| län | county |
| mineralgödsel | commercial fertilizers |
| svavel | sulphur |
| växtnäringsämne | plant nutrient |