

Försäljning av mineralgödsel för jord- och trädgårdsbruk under 2008/09

Slutlig statistik

Sales of fertilisers for agricultural and horticultural purposes in 2008/09

I korta drag

Försäljningen av mineralgödselkväve minskade med 24 procent

Försäljningen av kväve i mineralgödsel uppgick under gödselåret 2008/09, dvs. under perioden 1 juli 2008–30 juni 2009, till 142 400 ton. Det är en minskning med 44 100 ton (24 procent) jämfört med året innan.

Priserna på gödselmedel steg kraftigt under inledningen av gödselåret och samtidigt föll priserna på vegetabilieprodukter, främst spannmålspriserna. Detta torde kunna förklara den kraftiga nedgången i försäljning för gödselåret 2008/09. Gödselbehovet kan även ha påverkats av att en del av 2008/09 års gödselbehov köptes in redan under gödselåret 2007/08 då försäljningen var ovanligt stor.

Försäljningen av fosfor och kalium uppgick till 8 100 ton respektive 18 100 ton, vilket innebar en minskning med 45 procent respektive 46 procent jämfört med 2007/08. För svavel uppgick försäljningen till 18 500 ton, vilket innebar en minskning med drygt 33 procent jämfört med föregående gödselår.

Kadmiuminnehållet i fosforgödselmedel sålda under 2008/09 beräknas totalt till 47 kg, en minskning med drygt 24 kilo jämfört med föregående gödselår. Medelhalten av kadmium beräknas till 5,9 gram per ton fosfor. Minskningen beror på den minskade försäljningsvolymen av fosforgödselmedel.

Via ordinarie handelskanaler för mineralgödsel förekommer även försäljning av gödselmedel tillåtna i ekologisk odling. Denna försäljning uppgick till drygt 1 300 ton rent kväve, 800 ton fosfor och 1 400 ton kalium under 2008/09. Försäljningen av svavel redovisas för första gången för gödselåret 2008/09 och uppgick till 1 000 ton. Gödselmedel tillåtna i ekologisk odling kan säljas för användning i konventionell odling och för vissa av gödselmedlen kan detta vara vanligt.

Försäljningsstatistikens kvantiteter av mineralgödsel är inte direkt överförbara till faktisk användning ett enskilt år.



Statistiska centralbyrån
Statistics Sweden

Gunnel Wahlstedt, SCB, tfn 019-17 62 45, gunnel.wahlstedt@scb.se

Statistiken har producerats av SCB, som ansvarar för officiell statistik inom området.

ISSN 1654-3815 Serie Miljövärd. Utkom den 7 juli 2010.
URN:NBN:SE:SCB-2009-MI30SM1001_pdf
Tidigare publicering: Se avsnittet Fakta om statistiken.
Utgivare av Statistiska meddelanden är Stefan Lundgren, SCB.

Innehåll

Statistiken med kommentarer	3
Försäljningen av gödselmedel minskade kraftigt	3
Gödselmedelpriserna steg och vegetabiliepriserna föll under 2008/09	4
Minskad fosforgödsling gör att mängden kadmium som tillförs åkermarken via mineralgödsel minskar 2008/09	4
Försäljningen av gödselmedel tillåtna i ekologisk odling	4
Den utnyttjade åkermarken ökade med 5 900 hektar 2009	5
Tabeller	6
Teckenförklaring	6
1. Försäljning av mineralgödsel till jord- och trädgårdsbruk åren 2002/03–2008/09, tusen ton kväve (N) ¹	7
2. Försäljning av mineralgödsel till jord- och trädgårdsbruk åren 2002/03–2008/09, tusen ton fosfor (P) ¹	8
3. Försäljning av mineralgödsel till jord- och trädgårdsbruk åren 2002/03–2008/09, tusen ton kalium (K) ¹	9
4. Försäljning av mineralgödsel till jord- och trädgårdsbruk åren 2002/03–2008/09, kväve (N) per hektar utnyttjad åker ¹	10
5. Försäljning av mineralgödsel till jord- och trädgårdsbruk åren 2002/03–2008/09, fosfor (P) per hektar utnyttjad åker ¹	11
6. Försäljning av mineralgödsel till jord- och trädgårdsbruk åren 2002/03–2008/09, kalium (K) per hektar utnyttjad åker ¹	12
7. Försäljning av mineralgödsel till jord- och trädgårdsbruk åren 2002/03–2008/09, tusen ton svavel (S) ¹	13
8. Försäljning av mineralgödsel till jord- och trädgårdsbruk åren 2002/03–2008/09, svavel (S) per hektar utnyttjad åker ¹	14
Fakta om statistiken	15
Detta omfattar statistiken	15
Så görs statistiken	15
Datainsamling och bearbetning	15
Statistikens tillförlitlighet	16
Bra att veta	17
Tidigare statistik	17
Annan statistik	17
In English	18
Summary	18
List of tables	18
List of terms	19

Statistiken med kommentarer

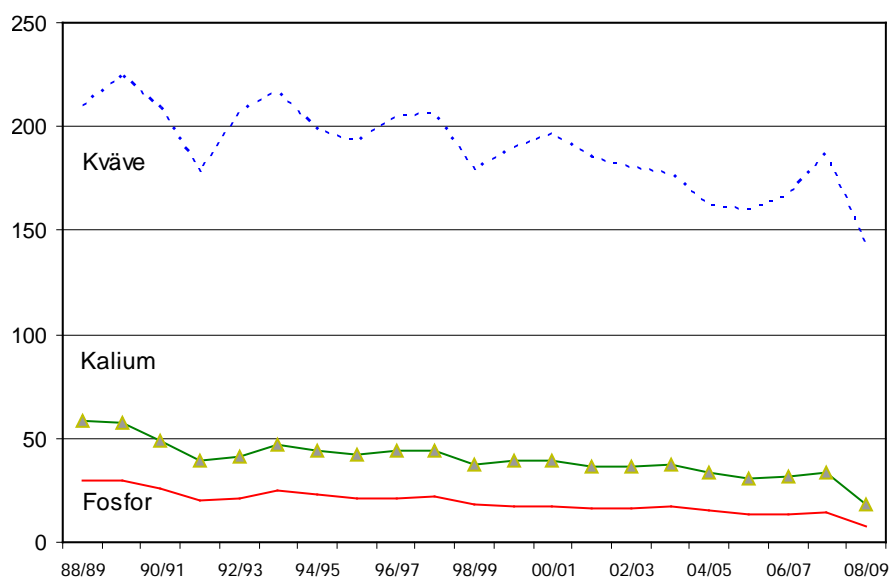
Försäljningen av kväve, fosfor och kalium i mineralgödsel under gödselåret 2008/09, dvs. under perioden 1 juli 2008–30 juni 2009, redovisas i tabellerna 1 – 6. Uppgifter för svavel redovisas i tabellerna 7 – 8. Eftersom redovisningen för län är osäker (se Statistikens tillförlitlighet) publiceras även resultat för länsgrupper.

Försäljningen av gödselmedel minskade kraftigt

Försäljningen av *kväve* i mineralgödsel uppgick gödselåret 2008/09 till 142 400 ton, en minskning med ca 44 100 ton (24 procent) jämfört med föregående år och den lägsta försäljningen av kväve sedan 1960-talet. Under 1990-talet var försäljningen runt 200 000 ton efter att tidigare (1970-talet) legat runt 225 000 ton.

Försäljning av kväve, fosfor och kalium i mineralgödsel åren 1988/89–2008/09

Tusen ton



Försäld mängd kväve per hektar utnyttjad åker uppgick för riket till 57 kg, en minskning med 18 kg per hektar jämfört med 2007/08. Den högsta försäljningen, uttryckt som mängd kväve per hektar utnyttjad åker, redovisas för Skåne län.

Försäljningen av *fosfor* i mineralgödsel, som visat en neråtgående trend sedan början av 1980-talet, ökade något gödselåret 2007/08 men uppvisar nu en fortsatt minskning under 2008/09. Försäljningen 2008/09 var hela 45 procent lägre jämfört med föregående gödselår och uppgick till 8 100 ton. Försäljningen redovisad per hektar utnyttjad åker uppgick till 3,3 kg per hektar.

Försäljningen av *kalium* i mineralgödsel har minskat med 15 400 ton (46 procent) jämfört med föregående år och uppgick för gödselåret 2008/09 till 18 100 ton. Försäljningen redovisad per hektar utnyttjad åkermark minskade från 14 till 7 kg per hektar.

Försäljningen av *svavel* uppgick 2008/09 till 18 500 ton eller 7 kg/hektar utnyttjad åkerareal.

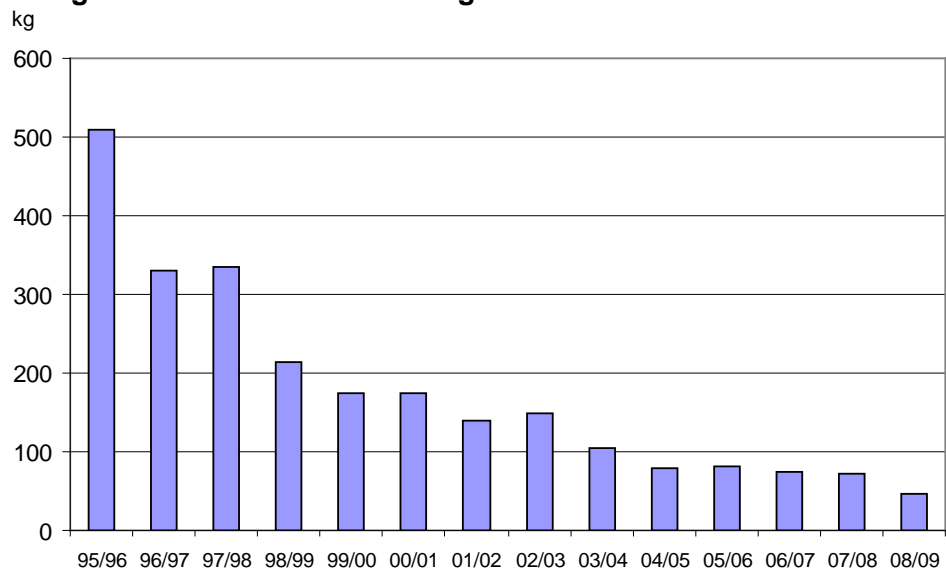
Gödselmedelpriserna steg och vegetabiliepriserna föll under 2008/09

Priserna på gödselmedel steg kraftigt under inledningen av gödselåret och samtidigt föll priserna på vegetabilieprodukter, främst spannmålspriserna. Detta torde kunna förklara den kraftiga nedgången i försäljning för gödselåret 2008/09. Gödselbehovet kan även ha påverkats av att en del av 2008/09 års gödselbehov köptes in redan under gödselåret 2007/08 då försäljningen var ovanligt stor.

Minskad fosforgödsling gör att mängden kadmium som tillförs åkermarken via mineralgödsel minskar 2008/09

Kadmium ingår i råfosfat som används vid gödseltillverkningen. Tidigare stod fosforgödslingen för den största kadmiumtillförseln till åkermark. I början av 1970-talet, då kadmiumtillförseln via mineralgödsel var högst, tillfördes ca 3,3 gram per hektar och år. Kadmiumhalten i fosforgödselmedel var då ca 150 g per ton fosfor. Främst genom val av råvaror med låga kadmiumhalter har halterna successivt sjunkit. Sedan 1994 är det förbjudet att sälja mineralgödsel med kadmiumhalter över 100 g per ton fosfor. Mellan början 1994 och fram till utgången av 2009 utgick en skatt på 30 kr för varje gram kadmium som översteg 5 gram per ton fosfor. Mängd kadmium i försålda fosforgödselmedel redovisades första gången 1995/96 i denna SM-serie. Kadmiumtillförseln via mineralgödsel har under denna period minskat med drygt 90 procent.

Mängd kadmium i försåld fosforgödsel åren 1995/96-2008/09



Det genomsnittliga kadmiuminnehållet 2008/09 uppgick till ca 5,9 gram per ton fosfor. Totalt innehöll de försålda fosforgödselmedlen 47 kg av tungmetallen kadmium. Detta är en minskning med hela 24 kg jämfört med närmast föregående gödselår.

Försäljningen av gödselmedel tillåtna i ekologisk odling

Via ordinarie handelskanaler för mineralgödsel förekommer även försäljning av gödselmedel som är tillåtna i ekologiska odling. Dessa är till största delen organiska gödselmedel. Totalkvantiteter av försåld kväve, fosfor och kalium för dessa redovisas separat på riksnivå i tablå A. I den redovisningen ingår både mineralgödsel och organiska gödselmedel.

Gödselmedel tillåtna i ekologisk odling kan säljas för användning i konventionell odling och för vissa gödselmedel, speciellt mineralgödselmedel som innehåller kalium och svavel, kan detta vara vanligt. Fördelningen mellan hur mycket som säljs för användning i ekologisk respektive konventionell odling kan inte kvantifieras.

Försäljning uppgick till 1 300 ton rent kväve, 800 ton fosfor och 1 400 ton kalium under 2008/09. Försäljningen av svavel redovisas för första gången för gödselåret 2008/09 och uppgick till 1 000 ton.

I vilken utsträckning handelskanaler för försäljning av mineralgödsel omfattar all försäljning av gödselmedel tillåtna i ekologisk odling är oklart. Uppgifterna får därför betraktas som osäkra.

Tablå A. Försäljning av gödselmedel tillåtna i ekologisk odling 2002/03–2008/09

Hela riket	Kväve, ton	Fosfor, ton	Kalium, ton	Svavel ton
2008/09	1 300	800	1 400	1 000
2007/08	1 500	1 100	500	..
2006/07	1 000	700	400	..
2005/06	900
2004/05	1 400
2003/04	1 000
2002/03	1 000

1) Uppgifterna insamlade via de företag som registrerats som skattskyldiga för punktskatter avseende skatt på kväve i mineralgödsel.

Den utnyttjade åkermarken ökade med 5 900 hektar 2009

Vid beräkningen av kvantitet per hektar utnyttjad åkermark har försäljningsuppgifterna dividerats med arealuppgifter för 2009 som hämtats från Jordbruksverkets Statistiska meddelande JO 10 SM 1001, (Jordbruksmarkens användning 2009). Utnyttjad åker har definierats som summa åkermark exklusive träda, outnyttjad åkermark och ospecificerad åkermark. Kravet att en viss andel av åkermarken måste vara i träda för att få gårdsstöd avskaffades 2008 vilket ledde till att trädesarealen då minskade väldigt mycket.

Arealen utnyttjad åkermark ökade med 5 900 hektar till 2 482 700 hektar för riket mellan 2008 och 2009. I Skåne län ökade den utnyttjade åkerarealen med omkring 3 400 hektar. I Östergötlands och Värmlands län minskade däremot den utnyttjade åkerarealen med 2 200 respektive 1 300 hektar 2009. Övriga län uppvisade mindre skillnader jämfört med föregående år.

Spannmålsarealen minskade med drygt 39 000 hektar mellan 2008 och 2009, eller 3,6 procent. Höstvet, råg, höstkorn, rågvete samt blandsäd ökade sin areal medan resterande spannmålslag minskade. Arealen vall och grönfoderväxter ökade med 16 400 hektar för riket mellan 2008 och 2009. Även oljeväxt- och baljväxtarealen ökade med 10 000 respektive 8 700 hektar.

Tabeller

Teckenförklaring

Explanation of symbols

–	Noll	Zero
0	Mindre än 0,5	Less than 0.5
0,0	Mindre än 0,05	Less than 0.05
..	Uppgift inte tillgänglig eller för osäker för att anges	Data not available
.	Uppgift kan inte förekomma	Not applicable
*	Preliminär uppgift	Provisional figure

1. Försäljning av mineralgödsel till jord- och trädgårdsbruk åren 2002/03–2008/09, tusen ton kväve (N)¹

1. Sales of fertilisers for agricultural and horticultural purposes in 2002/03–2008/09. Nitrogen (N) in thousands of tonnes

Län och länsgrupper	Tusen ton kväve (N)						
	02/03	03/04 ²	04/05	05/06	06/07	07/08	08/09
Hela riket	180,1	176,8	161,5	160,3	167,1	186,5	142,4
Län 10 och 12	50,6	50,2	46,8	52,3	48,6	56,6	39,9
Län 13 och 14	40,6	38,8	34,6	30,2	36,0	39,5	31,4
Län 06, 07 och 08	14,0	15,2	13,6	12,6	13,6	13,1	11,5
Län 05 och 09	22,8	22,4	21,3	20,6	21,5	23,7	17,8
Län 01, 03, 04, 18, 19	38,9	37,2	34,1	34,0	35,5	40,6	31,7
Län 17, 20 och 21	9,1	8,6	7,1	7,1	8,3	8,9	6,1
Län 22, 23, 24 och 25	4,0	4,4	4,0	3,5	3,8	4,1	4,0
01 Stockholms	4,6	4,7	4,2	4,0	5,0	5,6	4,3
03 Uppsala	12,5	11,9	11,2	11,0	12,0	12,1	10,6
04 Södermanlands	7,7	7,5	6,9	6,8	6,4	9,0	5,8
05 Östergötlands	17,6	17,4	16,4	15,4	16,3	18,4	14,5
06 Jönköpings	3,4	3,4	2,8	3,0	3,4	3,0	2,8
07 Kronobergs	2,2	2,5	1,9	1,6	1,7	1,6	1,4
08 Kalmar	8,4	9,3	8,8	8,0	8,5	8,5	7,2
09 Gotlands	5,3	5,0	4,9	5,2	5,2	5,3	3,3
10 Blekinge	2,1	1,9	1,9	1,8	2,2	1,6	1,2
12 Skåne	48,5	48,2	44,9	50,5	46,4	55,0	38,7
13 Hallands	7,7 ³	7,6 ³	6,6 ³	5,8	7,8	9,0	6,3
14 Västra Götalands	32,9	31,2	28,0	24,4	28,2	30,5	25,1
17 Värmlands	4,5	4,5	3,4	3,6	4,6	5,0	2,8
18 Örebro	6,8	6,5	5,7	6,0	6,7	7,1	5,4
19 Västmanlands	7,2	6,6	6,1	6,3	5,5	6,9	5,6
20 Dalarnas	3,1 ³	2,7 ³	2,5 ³	2,3	2,5	2,7	2,4
21 Gävleborgs	1,5 ³	1,3 ³	1,2 ³	1,1	1,1	1,2	0,9
22 Västernorrlands	0,7	0,7	0,6	0,5	0,7	0,7	0,6
23 Jämtlands	0,6	0,6	0,6	0,5	0,5	0,7	0,5
24 Västerbottens	2,1	2,2	1,9	1,8	2,1	2,3	2,2
25 Norrbottens	0,6	0,9	0,9	0,7	0,4	0,4	0,7

1) Vissa osäkerheter kan förekomma i uppgifter fördelade på enskilda län.

2) Reviderade uppgifter för 2003/04.

3) Tidigare osäkra uppgifter för enskilda län som efter en omdömming nu anses vara säkra.

2. Försäljning av mineralgödsel till jord- och trädgårdsbruk åren 2002/03–2008/09, tusen ton fosfor (P)¹

2. Sales of fertilisers for agricultural and horticultural purposes in 2002/03–2008/09. Phosphorus (P) in thousands of tonnes

Län och länsgrupper	Tusen ton fosfor (P)						
	02/03	03/04 ²	04/05	05/06	06/07	07/08	08/09
Hela riket	16,6	16,8	15,4	13,8	13,7	14,6	8,1
Län 10 och 12	4,1	4,4	4,1	4,3	3,6	4,0	2,1
Län 13 och 14	4,0	3,7	3,5	2,8	3,3	3,4	2,2
Län 06, 07 och 08	0,7	0,8	0,8	0,5	0,5	0,5	0,3
Län 05 och 09	2,2	2,2	2,1	1,8	1,9	1,8	0,9
Län 01, 03, 04, 18, 19	4,1	4,2	3,7	3,3	3,4	3,6	1,9
Län 17, 20 och 21	1,1	1,1	0,9	0,8	0,8	0,9	0,4
Län 22, 23, 24 och 25	0,3	0,4	0,3	0,3	0,2	0,2	0,1
01 Stockholms	0,5	0,5	0,4	0,3	0,4	0,4	0,2
03 Uppsala	1,3	1,3	1,2	1,0	1,2	1,1	0,6
04 Södermanlands	0,7	0,7	0,6	0,6	0,5	0,7	0,3
05 Östergötlands	1,6	1,6	1,5	1,3	1,4	1,3	0,7
06 Jönköpings	0,2	0,2	0,2	0,2	0,2	0,2	0,1
07 Kronobergs	0,1	0,2	0,2	0,1	0,1	0,1	0,0
08 Kalmar	0,4	0,4	0,5	0,3	0,3	0,3	0,2
09 Gotlands	0,6	0,6	0,6	0,5	0,5	0,5	0,2
10 Blekinge	0,1	0,1	0,1	0,1	0,1	0,1	0,0
12 Skåne	4,0	4,3	4,0	4,2	3,5	3,9	2,1
13 Hallands	0,6 ³	0,6 ³	0,5 ³	0,4	0,5	0,5	0,3
14 Västra Götalands	3,4	3,1	3,0	2,4	2,8	2,9	1,9
17 Värmlands	0,6	0,6	0,4	0,4	0,5	0,5	0,2
18 Örebro	0,9	0,9	0,8	0,8	0,8	0,9	0,4
19 Västmanlands	0,9	0,8	0,7	0,6	0,5	0,6	0,3
20 Dalarnas	0,4 ³	0,3 ³	0,3 ³	0,2	0,3	0,2	0,2
21 Gävleborgs	0,2 ³	0,2 ³	0,2 ³	0,1	0,1	0,1	0,0
22 Västernorrlands	0,0	0,0	0,0	0,0	0,0	0,0	0,0
23 Jämtlands	0,0	0,0	0,0	0,0	0,0	0,0	0,0
24 Västerbottens	0,2	0,2	0,1	0,1	0,1	0,1	0,1
25 Norrbottens	0,1	0,1	0,1	0,1	0,0	0,0	0,0

1) Vissa osäkerheter kan förekomma i uppgifter fördelade på enskilda län.

2) Reviderade uppgifter för 2003/04.

3) Tidigare osäkra uppgifter för enskilda län som efter en ombedömning nu anses vara säkra.

3. Försäljning av mineralgödsel till jord- och trädgårdsbruk åren 2002/03–2008/09, tusen ton kalium (K)¹

3. Sales of fertilisers for agricultural and horticultural purposes in 2002/03–2008/09. Potassium (K) in thousands of tonnes

Län och länsgrupper	Tusen ton kalium (K)						
	02/03	03/04 ²	04/05	05/06	06/07	07/08	08/09
Hela riket	36,3	37,0	33,2	30,8	31,2	33,5	18,1
Län 10 och 12	12,2	12,8	11,9	12,2	10,8	12,3	6,7
Län 13 och 14	8,3	8,1	7,3	6,0	7,0	7,1	4,1
Län 06, 07 och 08	2,4	2,6	2,4	1,7	1,9	1,7	1,1
Län 05 och 09	4,3	4,3	4,1	3,8	4,0	4,0	1,9
Län 01, 03, 04, 18, 19	5,1	5,4	4,5	4,4	4,7	5,3	3,0
Län 17, 20 och 21	2,8	2,6	2,0	1,9	2,1	2,3	1,0
Län 22, 23, 24 och 25	1,1	1,1	1,0	0,8	0,7	0,8	0,4
01 Stockholms	0,6	0,8	0,6	0,5	0,8	0,9	0,5
03 Uppsala	1,4	1,4	1,1	1,3	1,3	1,5	0,8
04 Södermanlands	0,8	1,0	0,8	0,7	0,7	0,8	0,4
05 Östergötlands	2,6	2,7	2,6	2,3	2,6	2,6	1,3
06 Jönköpings	0,7	0,7	0,5	0,5	0,7	0,5	0,4
07 Kronobergs	0,5	0,6	0,4	0,3	0,3	0,2	0,1
08 Kalmar	1,2	1,3	1,5	0,9	0,9	1,0	0,6
09 Gotlands	1,7	1,6	1,5	1,4	1,4	1,4	0,6
10 Blekinge	0,4	0,5	0,4	0,4	0,4	0,3	0,1
12 Skåne	11,8	12,4	11,5	11,8	10,4	12,0	6,5
13 Hallands	2,1 ³	2,1 ³	1,8 ³	1,1	1,7	1,5	1,0
14 Västra Götalands	6,2	6,1	5,6	5,0	5,3	5,6	3,1
17 Värmlands	1,3	1,4	0,9	1,0	1,1	1,3	0,4
18 Örebro	1,5	1,6	1,3	1,3	1,4	1,4	0,7
19 Västmanlands	0,8	0,6	0,7	0,6	0,5	0,7	0,5
20 Dalarnas	1,1 ³	0,9 ³	0,9 ³	0,6	0,7	0,7	0,4
21 Gävleborgs	0,4 ³	0,4 ³	0,3 ³	0,3	0,3	0,3	0,1
22 Västernorrlands	0,1	0,1	0,1	0,1	0,1	0,1	0,1
23 Jämtlands	0,1	0,1	0,1	0,1	0,1	0,1	0,1
24 Västerbottens	0,6	0,5	0,4	0,4	0,4	0,4	0,2
25 Norrbottens	0,3	0,3	0,3	0,2	0,2	0,1	0,1

1) Vissa osäkerheter kan förekomma i uppgifter fördelade på enskilda län.

2) Reviderade uppgifter för 2003/04.

3) Tidigare osäkra uppgifter för enskilda län som efter en omdömning nu anses vara säkra.

4. Försäljning av mineralgödsel till jord- och trädgårdsbruk åren 2002/03–2008/09, kväve (N) per hektar utnyttjad åker¹

4. Sales of fertilisers for agricultural and horticultural purposes in 2002/03–2008/09. Nitrogen (N) kg per hectare of utilised arable land

	kg kväve (N) per hektar						
	02/03	03/04 ²	04/05	05/06	06/07	07/08	08/09
Hela riket	77	75	68	69	71	75	57
Län 10 och 12	113	111	104	118	108	120	84
Län 13 och 14	80	75	67	60	70	74	59
Län 06, 07 och 08	57	62	55	52	55	52	45
Län 05 och 09	90	88	83	81	83	85	64
Län 01, 03, 04, 18, 19	79	75	70	70	72	77	60
Län 17, 20 och 21	44	41	33	34	39	40	28
Län 22, 23, 24 och 25	23	25	21	20	21	22	21
01 Stockholms	67	68	61	59	73	76	58
03 Uppsala	98	93	89	88	84	79	70
04 Södermanlands	72	70	65	64	60	78	50
05 Östergötlands	100	98	93	88	90	94	75
06 Jönköpings	40	40	33	36	40	34	32
07 Kronobergs	47	52	40	34	37	34	31
08 Kalmar	74	82	77	70	74	72	61
09 Gotlands	67	64	62	66	65	64	39
10 Blekinge	71	65	68	64	73	53	41
12 Skåne	116	115	106	122	110	125	87
13 Hallands	75 ³	73 ³	64 ³	57	77	84	59
14 Västra Götalands	81	76 ³	68 ³	60	69	71	58
17 Värmlands	50	49	36	39	49	50	29
18 Örebro	76	73	64	69	74	74	55
19 Västmanlands	72	66	62	65	65	76	61
20 Dalarnas	58 ³	51 ³	45 ³	44	47	47	42
21 Gävleborgs	25 ³	22 ³	19 ³	18	18	19	13
22 Västernorrlands	16	17	13	11	16	14	12
23 Jämtlands	15	14	15	13	13	17	13
24 Västerbottens	34	36	30	29	33	35	34
25 Norrbottens	21	29	25	22	12	12	21

1) Vissa osäkerheter kan förekomma i uppgifter fördelade på enskilda län.

2) Reviderade uppgifter för 2003/04.

3) Tidigare osäkra uppgifter för enskilda län som efter en omdömning nu anses vara säkra.

5. Försäljning av mineralgödsel till jord- och trädgårdsbruk åren 2002/03–2008/09, fosfor (P) per hektar utnyttjad åker¹

5. Sales of fertilisers for agricultural and horticultural purposes in 2002/03–2008/09. Phosphorus (P) kg per hectare of utilised arable land

	kg fosfor (P) per hektar						
	02/03	03/04 ²	04/05	05/06	06/07	07/08	08/09
Hela riket	7,1	7,1	6,5	5,9	5,8	5,9	3,3
Län 10 och 12	9,0	10,0	9,1	9,7	7,9	8,5	4,5
Län 13 och 14	7,9	7,0	6,8	5,5	6,5	6,4	4,0
Län 06, 07 och 08	2,9	3,2	3,3	2,1	2,2	2,1	1,4
Län 05 och 09	8,7	9,0	8,1	7,0	7,2	6,6	3,3
Län 01, 03, 04, 18, 19	8,4	8,0	7,5	6,9	6,9	6,9	3,6
Län 17, 20 och 21	5,5	5,0	4,1	3,9	3,9	3,9	1,9
Län 22, 23, 24 och 25	2,0	2,1	1,8	1,5	1,2	1,3	0,8
01 Stockholms	7	6	5	4	5	6	3
03 Uppsala	10	10	10	8	8	7	4
04 Södermanlands	6	7	6	6	5	6	2
05 Östergötlands	9	9	9	7	7	7	4
06 Jönköpings	2	2	2	2	2	2	1
07 Kronobergs	3	4	3	2	2	2	1
08 Kalmar	3	4	4	2	3	3	2
09 Gotlands	8	8	7	6	6	7	3
10 Blekinge	3	4	4	4	3	2	1
12 Skåne	9	10	10	10	8	9	5
13 Hallands	5 ³	5 ³	5 ³	4	5	5	3
14 Västra Götalands	8	8	7	6	7	7	4
17 Värmlands	6	6	4	5	5	5	2
18 Örebro	10	10	9	9	9	9	5
19 Västmanlands	9	8	7	6	6	7	4
20 Dalarnas	7 ³	6 ³	5 ³	5	5	4	3
21 Gävleborgs	3 ³	3 ³	2 ³	2	2	2	1
22 Västernorrlands	1	1	1	0	1	1	0
23 Jämtlands	1	1	1	1	1	1	1
24 Västerbottens	3	3	2	2	2	2	1
25 Norrbottens	3	3	3	2	1	1	1

1) Vissa osäkerheter kan förekomma i uppgifter fördelade på enskilda län.

2) Reviderade uppgifter för 2003/04.

3) Tidigare osäkra uppgifter för enskilda län som efter en omdömning nu anses vara säkra.

6. Försäljning av mineralgödsel till jord- och trädgårdsbruk åren 2002/03–2008/09, kalium (K) per hektar utnyttjad åker¹

6. Sales of fertilisers for agricultural and horticultural purposes in 2002/03–2008/09. Potassium (K) kg per hectare of utilised arable land

	kg kalium (K) per hektar						
	02/03	03/04 ²	04/05	05/06	06/07	07/08	08/09
Hela riket	16	16	14	13	13	13,5	7,3
Län 10 och 12	27	28	26	28	24	26,1	14,1
Län 13 och 14	16	16	14	12	14	13,3	7,6
Län 06, 07 och 08	10	11	10	7	8	6,8	4,5
Län 05 och 09	17	17	16	15	15	14,3	6,7
Län 01, 03, 04, 18, 19	10	11	9	9	10	10,0	5,6
Län 17, 20 och 21	13	13	10	9	10	10,5	4,3
Län 22, 23, 24 och 25	6	6	5	5	4	4,0	2,1
01 Stockholms	8	12	9	7	12	12	7
03 Uppsala	11	11	9	11	9	10	5
04 Södermanlands	8	9	7	7	6	7	4
05 Östergötlands	15	15	15	13	14	13	7
06 Jönköpings	8	8	6	6	8	6	4
07 Kronobergs	11	13	9	6	6	5	3
08 Kalmar	11	12	13	8	8	8	5
09 Gotlands	22	21	18	17	18	17	7
10 Blekinge	15	16	15	14	13	11	5
12 Skåne	28	29	27	28	25	27	15
13 Hallands	21 ³	20 ³	17 ³	11	16	14	10
14 Västra Götalands	15	15	13	12	13	13	7
17 Värmlands	14	15	10	10	11	13	4
18 Örebro	16	17	15	15	16	15	8
19 Västmanlands	8	6	7	6	6	8	5
20 Dalarnas	20 ³	16 ³	14 ³	12	13	13	7
21 Gävleborgs	7 ³	6 ³	5 ³	5	5	5	2
22 Västernorrlands	2	3	3	2	2	2	1
23 Jämtlands	3	3	3	3	3	3	1
24 Västerbottens	10	9	6	5	6	6	3
25 Norrbottens	10	11	10	8	5	3	3

1) Vissa osäkerheter kan förekomma i uppgifter fördelade på enskilda län.

2) Reviderade uppgifter för 2003/04.

3) Tidigare osäkra uppgifter för enskilda län som efter en omdömning nu anses vara säkra.

7. Försäljning av mineralgödsel till jord- och trädgårdsbruk åren 2002/03–2008/09, tusen ton svavel (S)¹

7. Sales of fertilisers for agricultural and horticultural purposes in 2002/03–2008/09. Sulphur (S) in thousands of tonnes

Län och länsgrupper	Tusen ton svavel (S)						
	02/03	03/04 ²	04/05	05/06	06/07	07/08	08/09
Hela riket	22,6	22,3	22,8	23,5	24,0	27,7	18,5
Län 10 och 12	6,9	7,2	6,8	8,0	7,2	8,4	5,1
Län 13 och 14	5,1	5,1	5,2	4,5	5,4	6,2	4,4
Län 06, 07 och 08	1,5	1,6	1,7	1,4	1,6	1,5	1,1
Län 05 och 09	2,7	2,5	2,9	3,1	3,2	3,8	2,5
Län 01, 03, 04, 18, 19	4,5	4,2	4,5	4,7	4,8	5,7	3,8
Län 17, 20 och 21	1,4	1,1	1,0	1,1	1,3	1,4	0,9
Län 22, 23, 24 och 25	0,6	0,6	0,6	0,6	0,6	0,6	0,6
01 Stockholms	0,5	0,6	0,6	0,5	0,7	0,8	0,6
03 Uppsala	1,5	1,3	1,3	1,5	1,6	1,7	1,2
04 Södermanlands	0,8	0,8	0,9	0,9	0,9	1,3	0,7
05 Östergötlands	2,0	1,9	2,3	2,4	2,5	2,9	2,1
06 Jönköpings	0,3	0,3	0,3	0,3	0,4	0,4	0,3
07 Kronobergs	0,2	0,2	0,2	0,1	0,2	0,1	0,1
08 Kalmar	0,9	1,0	1,1	1,0	1,0	1,0	0,7
09 Gotlands	0,6	0,6	0,6	0,7	0,8	0,9	0,4
10 Blekinge	0,2	0,3	0,3	0,3	0,3	0,2	0,1
12 Skåne	6,7	7,0	6,6	7,7	6,9	8,2	4,9
13 Hallands	1,1 ³	1,1 ³	1,1 ³	0,8	1,1	1,4	0,8
14 Västra Götalands	4,1	4,1	4,3	3,7	4,2	4,9	3,6
17 Värmlands	0,7	0,5	0,5	0,6	0,7	0,8	0,4
18 Örebro	0,8	0,8	0,8	0,8	0,9	1,0	0,7
19 Västmanlands	0,8	0,8	0,8	0,8	0,7	0,9	0,6
20 Dalarnas	0,5 ³	0,4 ³	0,4 ³	0,4	0,4	0,5	0,4
21 Gävleborgs	0,2 ³	0,2 ³	0,2 ³	0,2	0,2	0,2	0,1
22 Västernorrlands	0,1	0,1	0,1	0,1	0,1	0,1	0,1
23 Jämtlands	0,1	0,1	0,1	0,1	0,1	0,1	0,1
24 Västerbottens	0,3	0,2	0,2	0,2	0,3	0,3	0,3
25 Norrbottens	0,1	0,2	0,1	0,1	0,1	0,1	0,1

1) Vissa osäkerheter kan förekomma i uppgifter fördelade på enskilda län.

2) Reviderade uppgifter för 2003/04.

3) Tidigare osäkra uppgifter för enskilda län som efter en omdömning nu anses vara säkra.

8. Försäljning av mineralgödsel till jord- och trädgårdsbruk åren 2002/03–2008/09, svavel (S) per hektar utnyttjad åker¹

8. Sales of fertilisers for agricultural and horticultural purposes in 2002/03–2008/09. Sulphur (S) kg per hectare of utilised arable land

	kg svavel (S) per hektar						
	02/03	03/04 ²	04/05	05/06	06/07	07/08	08/09
Hela riket	9,7	9,5	9,6	10,1	10,2	11,2	7,4
Län 10 och 12	15,5	16,0	15,2	18,1	15,9	17,8	10,7
Län 13 och 14	10,1	9,8	10,2	9,0	10,5	11,6	8,3
Län 06, 07 och 08	6,0	6,4	6,7	5,9	6,5	6,0	4,4
Län 05 och 09	10,6	9,7	11,3	12,2	12,5	13,6	9,1
Län 01, 03, 04, 18, 19	9,0	8,6	9,1	9,7	9,8	10,8	7,1
Län 17, 20 och 21	6,6	5,0	4,9	5,5	5,9	6,4	4,1
Län 22, 23, 24 och 25	3,3	3,2	3,1	3,1	3,2	3,3	3,2
01 Stockholms	8	8	9	8	11	12	8
03 Uppsala	12	10	10	12	12	11	8
04 Södermanlands	7	7	9	9	8	11	6
05 Östergötlands	12	11	13	13	14	15	11
06 Jönköpings	4	4	4	4	5	4	3
07 Kronobergs	5	5	4	3	4	3	2
08 Kalmar	8	9	10	8	9	8	6
09 Gotlands	8	7	8	9	10	11	5
10 Blekinge	8	9	10	11	10	8	5
12 Skåne	16	17	16	19	16	18	11
13 Hallands	11 ³	10 ³	9 ³	8	11	13	7
14 Västra Götalands	10	10	10	9	10	11	8
17 Värmlands	7	6	5	6	7	8	4
18 Örebro	9	9	9	10	10	11	7
19 Västmanlands	8	8	9	9	9	10	6
20 Dalarnas	9 ³	7 ³	7 ³	8	8	9	6
21 Gävleborgs	3 ³	3 ³	3 ³	3	3	3	2
22 Västernorrlands	2	3	2	2	2	2	2
23 Jämtlands	2	2	3	2	2	3	2
24 Västerbottens	4	3	3	4	5	5	5
25 Norrbottens	4	5	4	4	2	2	3

1) Vissa osäkerheter kan förekomma i uppgifter fördelade på enskilda län.

2) Reviderade uppgifter för 2003/04.

3) Tidigare osäkra uppgifter för enskilda län som efter en omdömnings nu anses vara säkra.

Fakta om statistiken

Detta omfattar statistiken

Uppgifter för de sju gödselåren 2002/03–2008/09 publiceras i detta Statistiska meddelande (SM). I tabellerna redovisas totalkvantiteter av försålda växtnäringsämnen. Dessutom redovisas försäljningen av växtnäringsämnen beräknade per hektar utnyttjad åkermark. Redovisning ges för län, för länsgrupper och för hela riket. Kadmiuminnehållet i fosforgödselmedel beräknas på riksnivå.

Endast produkter avsedda för jordbruks- och yrkesmässigt trädgårdsbruksändamål ingår. Uppgifter om användningen av mineralgödselmedel inom skogsbruket redovisas inte i detta SM. Vidare har specialgödselmedel för golfbanor och gödselmedel avsedda för användning i hemträdgårdar exkluderats liksom organiska gödselmedel.

Via ordinarie handelskanaler för mineralgödsel förekommer även försäljning av gödselmedel som är tillåtna i ekologiska odling. Totalkvantiteter av försåld kväve, fosfor och kalium för dessa redovisas separat på riksnivå i tablå A. I den redovisningen ingår både mineralgödsel och organiska gödselmedel. I vilken utsträckning dessa handelskanaler omfattar all försäljning av gödselmedel tillåtna i ekologisk odling är oklart. Uppgifterna får därför betraktas som osäkra.

Gödselmedel tillåtna i ekologisk odling kan säljas för användning i konventionell odling och för vissa gödselmedel kan detta vara vanligt. Fördelningen mellan hur mycket som säljs för användning i ekologisk respektive konventionell odling kan inte kvantifieras.

Så görs statistiken

Datainsamling och bearbetning

Uppgiftslämnare

Uppgiftslämnare till statistiken är företag som registrerats som skattskyldiga hos skattemyndigheten för punktskatter avseende kväve i mineralgödsel, t.ex. tillverkare, importörer eller försäljare av mineralgödselmedel. Dessa var enligt lag ålagda att erlagga miljöavgifter med hänsyn till gödselmedlens kväve- och kadmiuminnehåll (1,80 kr per kg kväve och 30 kr för varje gram kadmium som överstiger 5 gram per ton fosfor). Härigenom kunde ett register med primärmarknadens aktörer upprättas. I undersökningen har uppgifter från ett tjugotal företag ingått. Marknaden domineras av ett fåtal företag. De fem största svarar för över 95 procent av försäljningen.

Redovisningsår

Resultaten i denna rapport avser gödselåret 2008/09 och sammanfaller med branschens verksamhetsår 1 juli–30 juni. Härigenom underlättas uppgiftsinsamlingen och statistikens kvalitet förbättras. Även den statistik över gödselmedelsförsäljningen (redovisat som ton vara per produkt) som Jordbruksverket publicerar avser perioden 1 juli–30 juni.

Uppgifter

Uppgiftsinsamlingen om mineralgödsel-försäljningen till jord- och trädgårdsbruket sker samordnat mellan SCB och Jordbruksverket. Uppgifterna inhämtades via postenkät. För de uppgiftslämnare som så önskade fanns möjlighet att lämna uppgifter elektroniskt.

Uppgifter om försålda mängder av olika mineralgödselmedel under gödselåret 2008/09 (1 juli 2008–30 juni 2009) insamlades. Uppgifterna lämnades på pro-

duktnivå, t.ex. kalkammonsalt peter N 28, kalisalt K 50, NPK 21-3-10. Växtnäringsinnehåll i procent samt genomsnittlig kadmiumhalt (g/ton fosfor) specificerades. Försålda kvantiteter fördelades på län. Endast produkter som sålts för jord- och trädgårdsbruksändamål ska redovisas.

Insamling och granskning

Uppgifterna samlades in under våren 2010. Olika typer av kontroller har gjorts bl.a. för att undvika att några leveranser redovisades dubbelt.

Lämnade kvantitetsuppgifter kompletterades med uppgifter från publicerade innehållsdeklarationer för enskilda gödselmedel om uppgift om växtnäringsinnehåll i form av kväve (N), fosfor (P), kalium (K) och svavel (S) saknades.

När uppgift om fosforgödselmedlens innehåll av tungmetallen kadmium (Cd) saknades har värdet 5,0 gram per ton fosfor imputerats.

Eftersom enstaka mindre uppgiftslämnare inte har kunnat regionalisera sin försäljning har approximationer fått göras för att erhålla läns- och länsgruppskattningar.

Beräkningar

Utifrån de lämnade uppgifterna för enskilda gödselmedel har mängden ren växtnäring i form av kväve (N), fosfor (P), kalium (K) och svavel (S) beräknats för län, länsgrupper och riket.

Fosforgödselmedlens innehåll av tungmetallen kadmium (Cd) har också beräknats, dock endast på riksnivå.

Vid beräkningen av kvantitet per hektar åkermark har försäljningsuppgifterna dividerats med arealen utnyttjad åkermark enligt arealuppgifter för 2009 från Jordbruksverket JO 10 SM 1001, (Jordbruksmarkens användning 2009, slutlig statistik). Utnyttjad åker har definierats som summa åkermark exklusive träda, outnyttjad åkermark och ospecificerad åkermark. För 2009 redovisades ingen areal som "outnyttjad åkermark".

Statistikens tillförlitlighet

Det finns flera faktorer som påverkar resultatens kvalitet. Den verkliga förbrukningen inom jord- och trädgårdsbruket under ett visst år bestäms både av inköpen och av eventuella lagerförändringar på enskilda gårdar och i olika handelsled. De uppgifter som publiceras i detta SM måste därför ses som en approximation av användningen under gödselåret 2008/09.

Vid beräkningen av kvantitet per hektar utnyttjad åkermark har försäljningsuppgifterna dividerats med arealen utnyttjad åker enligt arealuppgifter för 2009. Då görs antagandet att ingen gödsling sker till träda, outnyttjad åkermark respektive ospecificerad åkermark.

Uppgiftslämnarnas fördelning av sålda kvantiteter på olika regioner kan vara osäkra. I vissa fall fraktas mineralgödseln först till en större terminal och vidarebefordras sedan till återförsäljare inom flera län. Resultaten för de i tabellerna angivna länsgrupperna är därför säkrare än länsuppgifterna.

Viss direktimport av mineralgödselmedel, vid sidan av officiella kanaler och utan redovisning till skattemyndigheten, förekommer. I *SOU 2003:9 Skatt på handelsgödsel och bekämpningsmedel* uppskattades den införseln till knappt 5 % av försäljningen.

Bra att veta

Tidigare statistik

Uppgifter om länsvis försäljning av mineralgödsel till jord- och trädgårdsbruket insamlades och publicerades t.o.m. 1984/85 av Kungliga Skogs- och Lantbruksakademien. Statistiken överfördes därefter till SCB. Äldre uppgifter om mineralgödsel förbrukningen finns publicerade i "Handelsgödsel, stallgödsel och kalk i jordbruket – långa tidsserier" (Na 30 SM 9503).

Slutlig statistik om försäljning av mineralgödsel redovisades fram t.o.m. 1998 i serie NA 30 och därefter sker publicering i Statistiska meddelanden serie MI 30.

Annan statistik

Vartannat år, senast 2009, intervjuade SCB ca 3 650 lantbrukare över hela landet om deras faktiska förbrukning av mineral- och stallgödsel under ett givet år. Härigenom ges möjlighet till mera detaljerad redovisning av användningen bl.a. regionalt och i olika grödor. Resultat från 2007 års undersökning har publicerats i SM-rapporten MI 30 SM 0803.

Jordbruksverket publicerar varje år uppgifter om försäljningen av olika mineralgödselmedel på riksnivå (redovisat som ton vara per produkt). Uppgifter för gödselåret 2006/07 publicerades i statistikrapport 2008:4.

Slutliga uppgifter om åkerarealens användning 2009 har redovisats i Statistiska meddelanden JO 10 SM 1001.

SCB redovisar uppgifter om försäljningen av kalk för jord- och trädgårdsbruk, sjöar, vattendrag och skog, senast MI 30 SM 0903.

Mer information om statistiken och dess kvalitet ges i en särskild Beskrivning av statistiken på SCB:s webbplats, www.scb.se.

In English

Summary

Statistics Sweden produces statistics on sales of fertilisers for agricultural and horticultural purposes. The data are collected from manufacturers, importers and trading companies of fertilisers. The sales of nitrogen in 2008/09 was 44 100 tonnes (24 percent) lower than the year before and amounted to totally 142 400 tonnes. The sale of phosphorus was this year 45 percent lower than the previous year and amounted to 8 100 tonnes. For potassium, this year sales was 46 percent lower than the previous year, 18 100 tonnes. The fertilisers sold contained 18 500 tonnes of sulphur. The phosphorus fertilisers contained about 47 kg of cadmium or 5,9 g per tonne phosphorus. The results can sometimes vary between years depending on expected price changes or changes in taxes and charges. The results do not reflect the real need in such cases. The lower sales 2008/09 reflect higher fertiliser prices and also lower price levels for crop outputs, especially cereals, which led to a lower fertilisation level. The high sales 2007/08 can also have an impact on 2008/09 sales lowering the demand for more fertilisers.

Farmers fertiliser application varies according to soiltype, season, variety, farm policy, etc. More detailed information on the use and handling of fertilisers based on interviews with farmers is published intermittently and data for 2007/08 is published in a separate report "Use of fertilisers and animal manure in agriculture in 2006/07" (MI 30 SM 0803).

List of tables

Explanation of symbols	6
1. Sales of fertilisers for agricultural and horticultural purposes in 2002/03–2008/09. Nitrogen (N) in thousands of tonnes	7
2. Sales of fertilisers for agricultural and horticultural purposes in 2002/03–2008/09. Phosphorus (P) in thousands of tonnes	8
3. Sales of fertilisers for agricultural and horticultural purposes in 2002/03–2008/09. Potassium (K) in thousands of tonnes	9
4. Sales of fertilisers for agricultural and horticultural purposes in 2002/03–2008/09. Nitrogen (N) kg per hectare of utilised arable land	10
5. Sales of fertilisers for agricultural and horticultural purposes in 2002/03–2008/09. Phosphorus (P) kg per hectare of utilised arable land	11
6. Sales of fertilisers for agricultural and horticultural purposes in 2002/03–2008/09. Potassium (K) kg per hectare of utilised arable land	12
7. Sales of fertilisers for agricultural and horticultural purposes in 2002/03–2008/09. Sulphur (S) in thousands of tonnes	13
8. Sales of fertilisers for agricultural and horticultural purposes in 2002/03–2008/09. Sulphur (S) kg per hectare of utilised arable land	14

List of terms

fosfor	phosphorus
försäljning	sales
hela riket	whole of Sweden
Jordbruksverket (SJV)	The Swedish Board of Agriculture
jord- och trädgårdsbruk	agriculture and horticulture
kadmium	cadmium
kalium	potassium
kväve	nitrogen
län	county
mineralgödsel	commercial fertilisers
svavel	sulphur
växtnäringsämne	plant nutrient