

## Miljöskyddskostnader i industrin 2004

Environmental protection expenditure in industry 2004

---

### I korta drag



#### **Minskade utgifter för miljöskydd inom industrin**

Industrins totala utgifter för miljöskydd minskade under 2004 med drygt 300 miljoner kronor jämfört med 2003. Detta innebär att den totala summan för år 2004 uppgick till 9,1 miljarder kronor.

Precis som vid tidigare års undersökningar är det branscherna Massa och papper (SNI 21) och Energi- och vattenförsörjning (SNI 40-41) som står för de största miljöskyddsutgifterna. Tillsammans står dessa två branscher för 44 % av de totala utgifterna för miljöskydd inom industrin.

#### **Lägre nivå på miljöskyddsinvesteringar**

Förklaringen till att de totala utgifterna för miljöskydd minskat ligger i att miljöskyddsinvesteringarna inom industrin minskat med 19 % jämfört med 2003. De totala miljöskyddsinvesteringarna under 2004 var 3,5 miljarder kronor.

Fördelningen av de totala miljöskyddsinvesteringarna mellan utsläppsförebyggande respektive utsläppsbehandlande visar en övervikt för de förebyggande investeringarna, 1,8 respektive 1,6 miljarder kronor. Detta innebär jämfört med 2003 en minskning för såväl förebyggande som behandlande investeringar med totalt 840 miljoner kronor. Av detta står behandlande investeringar för en minskning på drygt 750 miljoner kronor. Påverkan och utsläpp till luft är det miljöområde som störst del av investeringarna riktas mot. De totala miljöskyddsinvesteringarna med inriktning mot luftområdet uppgår till 53 % av de totala miljöskyddsinvesteringarna.



**Statistiska centralbyrån**  
Statistics Sweden

Mats Eberhardsson, SCB, tfn 08-506 944 25, mats.eberhardsson@scb.se  
Annika Mårtensson, SCB, tfn 08-506 940 37, annika.martensson@scb.se

Statistiken har producerats av SCB, som ansvarar för officiell statistik inom området.

ISSN 1403-8978 Serie Miljövärd – MI 23 SM 0501. Utkom den 15 september 2005.  
Tidigare publicering: Se avsnittet Fakta om statistiken.  
Utgivare av Statistiska meddelanden är Svante Öberg, SCB.

## Innehåll

<b>Statistiken med kommentarer</b>	<b>4</b>
Bakgrund till undersökningen	4
<b>Resultatredovisning</b>	<b>4</b>
Totala miljöskyddskostnader 2004	4
Miljöskyddsinvesteringar 2004	5
Löpande kostnader för miljöskydd 2004	6
Hushållning av el och värme under 2004	7
Miljöekonomiska profiler	7
<b>Tabeller</b>	<b>8</b>
A. Detaljerad branschförteckning, SNI-92	8
B. Teckenförklaring	9
1. Totala miljöskyddsutgifter 2004 per typ och bransch, miljoner kronor	9
2. Miljöskyddsinvesteringar 2004 per investeringstyp och bransch, miljoner kronor	10
3. Miljöskyddsinvesteringar 2004 per miljöområde och bransch, miljoner kronor	11
4. Löpande kostnader för miljöskydd 2004 per kostnadstyp och bransch, miljoner kronor	12
5. Löpande kostnader för miljöskydd 2004 per miljöområde och bransch, miljoner kronor	13
6. Hushållning av el och värme 2004 per bransch, miljoner kronor	14
7. Antal företag i population och i urval, fördelat efter bransch och storleksklass	15
8. Antal företag och anställda i urval och bortfall, fördelat efter bransch och storleksklass	16
<b>Diagram</b>	<b>17</b>
1. Olika branschers andel av de totala utgifterna för miljöskydd i industrin 2004, procent	17
2. Totala utgifter för miljöskydd 1999, 2001-2004 fördelat på investeringar och löpande kostnader, miljoner kronor	17
3. Totala utgifter för miljöskydd 1999, 2001-2004 per bransch, miljoner kronor	18
4. Miljöskyddsinvesteringar i industrin 1999-2004 per bransch, miljoner kronor	18
5. Miljöskyddsinvesteringar i industrin 1999-2004 per miljöområde, miljoner kronor	19
6. Miljöskyddsinvesteringar som andel av totala bruttoinvesteringar 1999-2003 per bransch, procent	19
7. Förändring i bruttoinvesteringar och miljöskyddsinvesteringar 1999-2003	20
8. Löpande kostnader för miljöskydd i industrin 1999, 2001-2004 per kostnadstyp, miljoner kronor	20

9. Löpande kostnader för miljöskydd i industrin 2004 per kostnadstyp och bransch, miljoner kronor	21
10. Jämförelse av löpande kostnader för miljöskydd i industrin mellan 1999, 2001-2004 per bransch, miljoner kronor	21
11. Löpande kostnader för miljöskydd i industrin 1999, 2001-2004 per miljöområde, miljoner kronor	22
12. Miljöekonomisk profil för Massa, papper och grafisk industri (SNI 21-22), 1999-2003, procent (branschens andel av industrins totala bidrag)	22
13. Miljöekonomisk profil för Energi- och vattenförsörjning (SNI 40-41), 1999-2003, procent (branschens andel av industrins totala bidrag)	23
<b>Fakta om statistiken</b>	<b>24</b>
<b>Detta omfattar statistiken</b>	<b>24</b>
Definitioner och förklaringar	24
Avgränsningar	25
<b>Så görs statistiken</b>	<b>25</b>
Bransch och storleksklass	25
Urval och svarsbortfall	26
<b>Statistikens tillförlitlighet</b>	<b>26</b>
<b>Bra att veta</b>	<b>27</b>
Annan statistik	28
<b>In English</b>	<b>29</b>
<b>Summary</b>	<b>29</b>
Background information and other notes on this report	29
The accuracy of the statistics	29
Other information	30
<b>List of tables</b>	<b>30</b>
<b>List of terms</b>	<b>30</b>

## Statistiken med kommentarer

---

### Bakgrund till undersökningen

Undersökningen om industrins miljöskyddskostnader omfattar företag inom industrin som enligt svensk näringsgrensindelning (SNI) återfinns inom branscherna SNI 10-41 med undantag för Återvinningsbranschen (SNI 37)<sup>1</sup>. Urvalet dras från en population på drygt 4 400 företag och årets undersökning inbegriper cirka 1 000 företag. Enkäten skickas ut till företag med 20 eller fler anställda. Utifrån inkomna enkätsvar görs en uppräkningsräkning för hela populationen. För en mer omfattande beskrivning av statistiken, se nedan under rubriken ”Fakta om statistiken”.

### Resultatredovisning

#### Totala miljöskyddskostnader 2004

De totala miljöskyddskostnaderna – som utgörs av investeringar och löpande kostnader – för industrin 2004 uppgår till drygt 9,1 miljarder kronor. I jämförelse med 2003 års undersökning innebär detta en minskning med drygt 300 miljoner kronor (eller en minskning på cirka 3 %). Denna minskning beror på att investeringarna minskat med drygt 800 miljoner kronor samtidigt som de löpande kostnaderna för miljöskydd ökat med drygt 500 miljoner. Förhållandena är därmed det motsatta jämfört med 2003 då resultaten visade att investeringarna hade ökat med 800 miljoner och de löpande kostnaderna hade minskat med 250 miljoner kronor. Årets (2004) ökning av löpande kostnader kan till viss del förklaras av att variabeln var belagd med uppgiftslämnarskyldighet och att denna enbart gäller vart tredje år. De föregående två åren var denna variabel alltså inte belagd med uppgiftslämnarplikt och resultaten var då lägre. För variabeln investeringar gäller uppgiftslämnarskyldighet varje år.

I tabell 1 redovisas de totala utgifterna för miljöskydd fördelat på branschnivå. De största totala utgifterna står Energi- och vattenförsörjning (SNI 40-41) för, drygt 2 miljarder kronor. Detta motsvarar 22 % av de totala miljöskyddskostnaderna för hela industrin. Sedan 2001 ingår kärnkraftverken i undersökningen och de står för drygt 22 % av de totala utgifterna för miljöskydd inom Energi- och vattenförsörjning (SNI 40-41). Den största delen av kärnkraftverkens utgifter för miljöskydd återfinns inom löpande kostnader vilket kan förklaras med den stora kostnad som är förenad med att omhänderta kärnavfall.

I diagram 1 visas en fördelning av de totala miljöskyddskostnaderna per bransch. Jämfört med 2003 råder inga större skillnader i fördelningen mellan branscherna. Efter Energi- och vattenförsörjning (SNI 40-41) bidrar, precis som förra året, Massa, papper och grafisk industri (SNI 21-22) med störst andel av de totala kostnaderna. Tillsammans stod de för 44 % av de totala miljöutgifterna inom industrin.

I diagram 2 åskådliggörs utvecklingen av de totala utgifterna för miljöskydd under 2004 jämfört med åren 1999, 2001, 2002 och 2003. Årets utgifter ligger drygt 1,7 miljarder kronor över uppgifterna från 1999. Under tidigare år har en fördelning skett från löpande kostnader till investeringar, denna trend bröts dock under 2004 och istället är det en förskjutning till löpande kostnader. Detta kan dock, som påpekades ovan, ha påverkats av uppgiftslämnarplikten för lö-

---

<sup>1</sup> För en detaljerad branschförteckning över industrin, se Tabell A nedan eller för en fullständig förteckning ”SNI 92 – Standard för svensk näringslivsindelning 1992”, Meddelanden i samordningsfrågor 1992:4, SCB.

pande kostnader. Fördelningen mellan investeringar/löpande kostnader har under åren sett ut enligt följande: (2001: 37 % / 63 %, 2002: 40 % / 60 %, 2003: 46 % / 54 %, 2004: 38 % / 62 %).

Diagram 3 visar de totala miljöskyddskostnaderna branschvis för 1999, 2001, 2002, 2003 och 2004. I absoluta tal står Energi- och vattenförsörjning (SNI 40-41) och Massa och papper (SNI 21) för de största minskningarna jämfört med förra året, drygt 280 respektive 150 miljoner kronor. Det motsvarar minskningar på 12 % respektive 7 % för dessa branscher jämfört med 2003 men sett till den totala industrin motsvarar det en stor del av minskningen, 64 % tillsammans. Föregående år var det samma branscher som stod för störst ökning med 20 % vardera. Den största minskningen sedan 2003 i procentuellt hänseende (se tabell 1) representeras av branschen Trävarutillverkning (SNI 20) som minskat med 37 %. Övrig tillverkning (SNI 29-36) står för den största ökningen i absoluta tal, drygt 130 miljoner kronor. Den största ökningen i procentuellt hänseende jämfört med 2003 står branschen Tillverkning av gummi- och plastvaror (SNI 25) för med 23 %. Sedan 1999 är det branschen Energi- och vattenförsörjning (SNI 40-41) som i absoluta tal såväl som i procentuellt hänseende ökat mest med drygt 1,2 miljarder kronor eller 164 %.

### Miljöskyddsinvesteringar 2004

I tabell 2 redovisas de totala miljöskyddsinvesteringar som gjordes 2004 fördelade på typ av investering – *utsläppsbehandlande* och *utsläppsförebyggande* – och per bransch. De totala investeringarna för miljöskydd ligger på 3,5 miljarder kronor vilket betyder en minskning på 800 miljoner från 2003. Till skillnad mot förra årets undersökning så är det en övervikt till förmån för förebyggande investeringar som uppgår till drygt 1,8 miljarder kronor medan de förebyggande är drygt 1,6 miljarder.

Det är branscherna Energi- och vattenförsörjning (SNI 40-41) och Massa och papper (SNI 21) som dominerar och har de högsta investeringskostnaderna. Tillsammans står de för 62% av de totala miljöskyddsinvesteringarna, 52% av de behandlande och 71% av de förebyggande investeringarna.

I diagram 4 kan man följa miljöskyddsinvesteringarna branschvis 1999-2004. Det är, som synes, de två ovan nämnda branscherna (SNI 21-22, SNI 40-41) som varit mest framträdande under de år undersökningen genomförts. Den stora uppgången i Energi- och vattenförsörjning (SNI 40-41) mellan åren 2000 och 2001 kan förklaras med att 2001 var det första året kärnkraftverken omfattades av undersökningen. Båda branscherna, (SNI 21-22 och SNI 40-41), har dock minskade investeringar i årets undersökning. Den största ökningen i årets undersökning står branschen Textil och beklädnad (SNI 17-19) för med en ökning på 2,5 gånger i investeringsnivå för miljöskydd. Den kraftiga ökningen beror på en enskild investering hos ett uppgiftslämnande företag. Branschen Trävarutillverkning (SNI 20) står i årets undersökning för den största minskningen jämfört med föregående år, 73 %.

I tabell 3 redovisas industrins miljöskyddsinvesteringar fördelat på de olika miljöområdena Luft, Vatten, Avfall och Övrigt samt per bransch. Precis som i tidigare års undersökningar riktas den största delen av investeringarna mot att minska påverkan och utsläpp till luft vilka år 2004 svarar för 54 % av de totala miljöskyddsinvesteringarna. Inom miljöområdet Luft är det, precis som föregående år, Energi- och vattenförsörjning (SNI 40-41) som står för den största delen av investeringarna, 49 %. Inom Vatten står, även här som föregående år, branschen Massa, papper, grafisk industri (SNI 21-22) för störst andel med 55 % av investeringarna. Denna bransch dominerade föregående år även investeringarna som var riktade mot området Avfall, i år är det istället branschen Utvin-

ning av mineral (SNI 10-14) med en andel på 20 % som har störst andel av investeringarna inom Avfall.

I diagram 5 visas fördelningen av miljöskyddsinvesteringarna per miljöområde. Liksom nämnts ovan är det i likhet med tidigare år miljöområdet Luft som är framträdande och fördelningen mellan samtliga miljöområden har under senare år varit nästintill detsamma och är så även i år. Investeringar riktade mot att minska påverkan och utsläpp till vatten har i likhet med förra året ytterligare minskat sin andel av de totala miljöskyddsinvesteringarna. I årets undersökning är 28 % av investeringarna riktade mot miljöområdet Vatten jämfört med 30 % 2003 och 37 % år 2001. Även investeringar inom Avfallsområdet har minskat under året. I årets undersökning utgjorde dessa investeringar 12 % av samtliga investeringar för miljöskydd. Förra året var samma siffra 15 %. I årets undersökning har enbart investeringar riktade mot miljöområdet Luft ökat. Miljöområdet Luft står nu för 54 % av de totala investeringarna. År 2003 var 48 % av investeringarna riktade mot luft.

I diagram 6 belyses miljöskyddsinvesteringarnas andel av totala bruttoinvesteringar enligt SCB:s företagsstatistik under perioden 1999-2003. Trenden är – totalt sett – att miljöskyddsinvesteringarna har ökat som andel av bruttoinvesteringarna från att 1999 ha utgjort 3 % till att under 2003 stigit till drygt 5 %. De totala bruttoinvesteringarna har dock minskat under perioden samtidigt som miljöskyddsinvesteringarna ökat, se diagram 7. Utvinning av mineral (SNI 10-14) är den bransch som mest har ökat sin andel av miljöinvesteringar relativt bruttoinvesteringar, från drygt 2 % år 1999 till knappt 17 % år 2003. Övriga mineralprodukter (SNI 26) står för den största minskningen genom att ha gått från cirka 14 % 1999 till cirka 5 % 2003.

### **Löpande kostnader för miljöskydd 2004**

De löpande kostnaderna för miljöskydd uppgår under 2004 till drygt 5,6 miljarder kronor. Detta innebär en ökning med 520 miljoner kronor vid jämförelse med 2003. I tabell 4 redovisas de löpande kostnaderna för miljöskydd fördelat på kostnadstyp –  *eget miljöskyddsarbete*  samt  *betalningar och avgifter*  – och per bransch. Såväl kostnaderna för köpta tjänster som kostnaderna för det egna miljöskyddsarbetet har ökat, förstnämnda med 140 miljoner och sistnämnda med 380 miljoner kronor, se diagram 8. Detta innebär att det företagsinterna miljöarbetet representerar 54 % av de totala löpande kostnaderna och således utgör samma andel som vid förra årets undersökning. Det utgör dock en minskning från 2002 då det interna miljöarbetet motsvarade 59 %.

I diagram 9 visas de löpande kostnaderna branschvis, per kostnadstyp och i storleksordning. Samlingsgrupperna Övrig tillverkning (SNI 29-36) och Massa, papper (SNI 21) står för i det närmaste lika stora delar av löpande kostnader, knappt 1 miljard vardera. Dessa branscher är tätt följt av branschen Energi- och vattenförsörjning (SNI 40-41) som står för knappt 900 miljoner kronor.

Diagram 10 redovisar löpande kostnader branschvis för åren 1999, 2001, 2002, 2003 och 2004. Den generella trenden är att nästan samtliga branscher ökat sina löpande kostnader för miljöskydd mellan 2003 och 2004. Störst ökning har branschen Utvinning av mineral (SNI 10-14) med 80 %. Endast branschen Textil och beklädnad (SNI 17-19) redovisar en negativ utveckling av löpande kostnader för miljöskydd, -12 %.

I tabell 5 redovisas de löpande kostnaderna branschvis per miljöområde. Till skillnad från miljöskyddsinvesteringarna, där miljöområdet  *Luft*  är dominerande och  *Övrigt*  är minst, är förhållandet det omvända då det gäller löpande kostnader.  *Övrigt* , som är störst, står för 33 % och  *Luft* , för 12 %. Detta förhållande återfinns i diagram 11 som åskådliggör löpande kostnader per miljöområde. I diagrammet har miljöområdet  *Övrigt*  från tabell 5 ytterligare fördelats på  *Admi-*

nistration, Forskning och utveckling (FoU) samt Avgifter och övrigt. Den inbördes fördelningen mellan de olika miljöområdena är närapå oförändrad mellan 1999 och 2004. Det som kan noteras vid jämförelse av undersökningsåren 1999, 2000, 2002, 2003 och 2004 är att kostnaderna inom industrin för miljöinriktad forskning och utveckling har minskat med en tredjedel sedan 1999, dock med en liten ökning under de senaste två åren.

### Hushållning av el och värme under 2004

Tabell 6 visar investeringar för energibesparing och värmeåtervinning som gjordes under 2004. Dessa uppgår tillsammans till 312 miljoner kronor och av dessa var 223 miljoner kronor investeringar för energibesparande åtgärder medan 89 miljoner utgjordes av investeringar för värmeåtervinning. Jämfört med 2003 års uppgifter är detta en total minskning på 135 miljoner kronor.

Uppgifter om hushållning av el och värme omfattas inte av Eurostats definition av miljöskyddskostnader varför uppgiften i enkäten alltid är frivillig för företagen. Detta gör att det antagligen finns fler företag som gjort investeringar på detta område men ej valt att redovisa dessa. Uppgifterna i tabell 6 är därmed förenade med höga osäkerhetsmått och är förmodligen en underskattning av verkliga investeringar.

### Miljöekonomiska profiler

I diagram 12-13 redovisas så kallade miljöekonomiska profiler för de två branscherna som stod för de största utgifterna vad gäller miljöskyddskostnader under 2004. Profilerna visar åren 1999-2003 förutom variabeln *Miljöskatter* som bara gäller 1999-2002. Detta är ett exempel på hur statistik om miljöskyddskostnader kan användas och relateras till annan typ av statistik. Tidigare har liknande profiler redovisats genom rapporter och statistiska meddelanden från SCB:s miljöräkenskaper<sup>2</sup>.

Profilerna visar den enskilda branschens procentuella bidrag till undersökningspopulationens – alltså industrins (SNI 10-41 förutom SNI 37) – totala bidrag till de olika variablerna.

---

<sup>2</sup> Se till exempel, "Indikatorer för hållbar utveckling baserade på miljöekonomisk och social statistik", Rapport 2003:3, SCB samt "Miljöräkenskaper 1993-1998", MI53SM0101, SCB.

## Tabeller

---

### A. Detaljerad branschförteckning, SNI-92

#### A. Detailed list of branches of industries, NACE rev1

---

SNI	Bransch
10	Kol- och torvutvinning
11	Utvinning av råpetroleum och naturgas samt service i anslutning därtill
12	Utvinning av uran- och toriummalm
13	Utvinning av metallmalmer
14	Annan mineralutvinning
<b>10-14</b>	<b>Utvinning av mineral</b>
15	Livsmedels- och dryckesvaruframställning
16	Tobaksvarutillverkning
<b>15-16</b>	<b>Livsmedel, dryckesvaru- tobaksvaruframställning</b>
17	Textilvarutillverkning
18	Tillverkning av kläder; pälsberedning
19	Garvning och annan läderberedning; tillverkning av reseffekter, handväskor, skodon o.d.
<b>17-19</b>	<b>Textil och beklädnad. Kläder, pälsberedning. Läder och lädervaror</b>
20	Trävarutillverkning
21	Massa-, pappers- och pappersvarutillverkning
22	Förlagsverksamhet; grafisk produktion och reproduktion av inspelning
<b>21-22</b>	<b>Massa-, pappers- och pappervarutillverkning; förlagsverksamhet och grafisk produktion</b>
23	Tillverkning av stenkolsprodukter, raffinerade petroleumprodukter och kärnbränsle
24	Tillverkning av kemikalier och kemiska produkter
25	Tillverkning av gummi- och plastvaror
26	Tillverkning av icke-metalliska mineraliska produkter
27	Metallframställning och metallvarutillverkning
28	Tillverkning av metallvaror utom maskiner och apparater
29	Tillverkning av maskiner som ej ingår i annan underindelning
30	Tillverkning av kontorsmaskiner och datorer
31	Tillverkning av andra elektriska maskiner och artiklar
<b>30-31</b>	<b>Kontorsmaskiner, datorer, elektriska maskiner och artiklar</b>
32	Tillverkning av teleprodukter
33	Tillverkning av precisionsinstrument, medicinska och optiska instrument samt ur
34	Tillverkning av motorfordon, släpfordon och påhängsvagnar
35	Tillverkning av andra transportmedel
36	Tillverkning av möbler; annan tillverkning
40	El-, gas-, ång- och hetvattenförsörjning
41	Vattenförsörjning
<b>40-41</b>	<b>El-, gas-, värme- och vattenförsörjning</b>

---



**B. Teckenförklaring**

## B. Explanation of symbols

–	Noll	Zero
0	Mindre än 0,5	Less than 0.5
0,0	Mindre än 0,05	Less than 0.05
..	Uppgift inte tillgänglig eller för osäker för att anges	Data not available
.	Uppgift kan inte förekomma	Not applicable
*	Preliminär uppgift	Provisional figure

**1. Totala miljöskyddsutgifter 2004 per typ och bransch, miljoner kronor**

## 1. Environmental protection expenditures in 2004 by type and industry, SEK million

SNI	Näringsgren	Investeringar		Löpande kostnader		Totala utgifter	
		(1)	RF	(2)	RF	(1+2)	RF
10-14	Utvinning av mineral	236	E	158	E	395	E
15-16	Livsmedel, dryck, tobak	149	F	537	D	686	D
17-19	Textil, beklädnad, läder	32	E	68	E	100	E
20	Trävaruindustri	47	E	133	E	181	D
21	Massa, papper	1 027	D	941	C	1 968	D
22	Förlag, grafisk, inspelning	12	F	36	E	48	E
23	Stenkol, petroleum	79	A	128	A	206	A
24	Kemikalier	237	E	628	D	865	D
25	Gummi- och plastvaror	21	F	135	E	156	E
26	Övriga mineralprodukter	72	D	216	D	288	D
27	Stål och metall	125	E	585	D	710	D
28	Övriga metallvaror	52	F	199	E	251	E
29	Maskiner	87	E	277	C	364	D
30-31	Kontorsmask., datorer, elektriska maskiner o art.	23	E	67	D	90	D
32	Teleprodukter	2	F	41	E	44	E
33	Instrument	47	C	57	E	104	D
34	Fordon	75	B	379	C	453	C
35	Övriga transportmedel	22	F	97	E	120	E
36	Möbler	7	E	67	E	73	D
40-41	Energi- och vattenförsörjning	1 127	E	883	E	2 010	E
<b>Totalt</b>		<b>3 479</b>	<b>D</b>	<b>5 633</b>	<b>C</b>	<b>9 112</b>	<b>C</b>

Osäkerhetsmått anges i relativa felmarginalen, RF, (2 x variationskoefficienten) i % med en bokstav från A-G enligt följande: A= 0-2%, B= 2-5%, C= 5-10%, D= 10-20%, E= 20-50%, F= 50-100%, G= 100%-. Två streck (- -) betyder att uppgifter ej finns tillgängligt eller är för osäkra för att redovisas.

## 2. Miljöskyddsinvesteringar 2004 per investeringstyp och bransch, miljoner kronor

2. Investments in environmental protection in 2004 by type of investment and industry, SEK million

SNI	Näringsgren	Behandlande		Förebyggande		Totalt	
		(1)	RF	(2)	RF	(1+2)	RF
10-14	Utvinning av mineral	192	E	44	G	236	E
15-16	Livsmedel, dryck, tobak	90	F	59	F	149	F
17-19	Textil, beklädnad, läder	23	A	9	G	32	E
20	Trävaruindustri	26	E	22	F	47	E
21	Massa, papper	578	D	450	E	1 027	D
22	Förlag, grafisk, inspelning	7	E	5	G	12	F
23	Stenkol, petroleum	34	A	44	A	79	A
24	Kemikalier	140	E	96	E	237	E
25	Gummi- och plastvaror	18	F	4	F	21	F
26	Övriga mineralprodukter	30	E	42	D	72	D
27	Stål och metall	104	E	21	E	125	E
28	Övriga metallvaror	14	E	38	G	52	F
29	Maskiner	27	E	59	E	87	E
30-31	Kontorsmask., datorer, elektriska maskiner o art.	8	A	15	F	23	E
32	Teleprodukter	--	-	--	-	2	F
33	Instrument	13	E	34	D	47	C
34	Fordon	47	C	28	C	75	B
35	Övriga transportmedel	11	G	11	F	22	F
36	Möbler	6	E	1	E	7	E
40-41	Energi- och vattenförsörjning	292	E	834	F	1 127	E
<b>Totalt</b>		<b>1 661</b>	<b>D</b>	<b>1 818</b>	<b>E</b>	<b>3 479</b>	<b>D</b>

Osäkerhetsmått anges i relativa felmarginalen, RF, (2 x variationskoefficienten) i % med en bokstav från A-G enligt följande: A= 0-2%, B= 2-5%, C= 5-10%, D= 10-20%, E= 20-50%, F= 50-100%, G= 100%-. Två streck (-) betyder att uppgifter ej finns tillgängligt eller är för osäkra för att redovisas.

### 3. Miljöskyddsinvesteringar 2004 per miljöområde och bransch, miljoner kronor

3. Investments in environmental protection in 2004 by environmental domain and industry, SEK million

SNI	Näringsgren	Luft	RF	Vatten	RF	Avfall	RF	Övrigt	RF	Totalt	RF
10-14	Utvinning av mineral	--	-	--	-	--	-	--	-	236	E
15-16	Livsmedel, dryck, tobak	55	F	73	F	14	D	7	E	149	F
17-19	Textil, beklädnad, läder	9	G	23	A	0	E	0	F	32	E
20	Trävaruindustri	16	F	4	F	15	F	13	G	47	E
21	Massa, papper	376	C	537	E	69	E	46	F	1 027	D
22	Förlag, grafisk, inspelning	2	F	3	0	8	G	0	G	12	F
23	Stenkol, petroleum	--	-	--	-	--	-	--	-	79	A
24	Kemikalier	81	E	73	E	67	F	15	G	237	E
25	Gummi- och plastvaror	14	F	3	F	2	F	3	E	21	F
26	Övriga mineralprodukter	40	B	6	F	16	E	10	F	72	D
27	Stål och metall	77	E	21	E	17	E	10	F	125	E
28	Övriga metallvaror	39	G	3	F	5	F	4	G	52	F
29	Maskiner	58	E	18	E	5	E	7	E	87	E
30-31	Kontorsmask., datorer, elektriska maskiner o art	9	C	9	G	4	A	1	C	23	E
32	Teleprodukter	--	-	--	-	--	-	--	-	2	F
33	Instrument	41	A	0	F	5	F	1	G	47	C
34	Fordon	22	C	22	D	12	D	19	C	75	B
35	Övriga transportmedel	18	F	3	E	2	C	1	E	22	F
36	Möbler	3	D	0	G	2	F	1	G	7	E
40-41	Energi- och vattenförsörjning	919	E	114	F	75	E	19	G	1 127	E
<b>Totalt</b>		<b>1 866</b>	<b>E</b>	<b>969</b>	<b>E</b>	<b>406</b>	<b>E</b>	<b>237</b>	<b>E</b>	<b>3 479</b>	<b>D</b>

Osäkerhetsmått anges i relativa felmarginalen, RF, (2 x variationskoefficienten) i % med en bokstav från A-G enligt följande: A= 0-2%, B= 2-5%, C= 5-10%, D= 10-20%, E= 20-50%, F= 50-100%, G= 100%-. Två streck (-) betyder att uppgifter ej finns tillgängligt eller är för osäkra för att redovisas.

#### 4. Löpande kostnader för miljöskydd 2004 per kostnadstyp och bransch, miljoner kronor

4. Total current expenditure on environmental protection in 2004 by type of expenditure and industry, SEK million

SNI	Näringsgren	Eget miljö- skyddsarbete		Betalningar och avgifter		Totalt	
		(1)	RF	(2)	RF	(1+2)	RF
10-14	Utvinning av mineral	115	E	43	E	158	E
15-16	Livsmedel, dryck, tobak	141	D	396	D	537	D
17-19	Textil, beklädnad, läder	24	E	44	E	68	E
20	Trävaruindustri	69	E	64	E	133	E
21	Massa, papper	623	C	318	D	941	C
22	Förlag, grafisk, inspelning	12	F	25	E	36	E
23	Stenkol, petroleum	--	-	--	-	128	A
24	Kemikalier	415	D	213	D	628	D
25	Gummi- och plastvaror	64	E	71	E	135	E
26	Övriga mineralprodukter	133	D	84	D	216	D
27	Stål och metall	372	D	213	D	585	D
28	Övriga metallvaror	119	F	80	E	199	E
29	Maskiner	146	D	131	D	277	C
30-31	Kontorsmask., datorer, elektriska maskiner o art.	34	C	32	E	67	D
32	Teleprodukter	28	F	13	E	41	E
33	Instrument	33	E	23	E	57	E
34	Fordon	207	C	172	C	379	C
35	Övriga transportmedel	--	-	--	-	97	E
36	Möbler	27	E	40	E	67	E
40-41	Energi- och vattenförsörjning	396	D	487	E	883	E
<b>Totalt</b>		<b>3 068</b>	<b>C</b>	<b>2 565</b>	<b>C</b>	<b>5 633</b>	<b>C</b>

Osäkerhetsmått anges i relativa felmarginalen, RF, (2 x variationskoefficienten) i % med en bokstav från A-G enligt följande: A= 0-2%, B= 2-5%, C= 5-10%, D= 10-20%, E= 20-50%, F= 50-100%, G= 100%-. Två streck (-) betyder att uppgifter ej finns tillgängligt eller är för osäkra för att redovisas.

## 5. Löpande kostnader för miljöskydd 2004 per miljöområde och bransch, miljoner kronor

5. Total current expenditure on environmental protection in 2004 by environmental domain and industry, SEK million

SNI	Näringsgren	Luft	RF	Vatten	RF	Avfall	RF	Övrigt	RF	Totalt	RF
10-14	Utvinning av mineral	32	F	41	E	41	F	45	E	158	E
15-16	Livsmedel, dryck, tobak	18	E	158	C	207	E	153	C	537	D
17-19	Textil, beklädnad, läder	2	E	28	E	26	E	12	E	68	E
20	Trävaruindustri	12	E	26	F	32	E	62	E	133	E
21	Massa, papper	95	C	418	D	198	D	230	C	941	C
22	Förlag, grafisk, inspelning	5	F	6	G	15	F	10	E	36	E
23	Stenkol, petroleum	--	-	--	-	--	-	--	-	128	A
24	Kemikalier	61	E	139	D	213	D	215	D	628	D
25	Gummi- och plastvaror	28	F	16	E	55	E	36	E	135	E
26	Övriga mineralprodukter	72	D	18	D	61	E	66	D	216	D
27	Stål och metall	112	E	141	D	203	D	128	D	585	D
28	Övriga metallvaror	11	E	36	F	99	F	53	E	199	E
29	Maskiner	24	D	32	D	101	C	120	D	277	C
30-31	Kontorsmask., datorer, elektriska maskiner o art	7	E	9	E	22	E	29	C	67	D
32	Teleprodukter	1	F	2	E	15	E	24	F	41	E
33	Instrument	3	D	7	E	20	E	26	F	57	E
34	Fordon	56	B	65	C	156	C	102	D	379	C
35	Övriga transportmedel	-	-	--	-	--	-	--	-	97	E
36	Möbler	7	F	8	E	33	E	19	E	67	E
40-41	Energi- och vattenförsörjning	90	E	142	E	177	F	474	E	883	E
<b>Totalt</b>		<b>672</b>	<b>C</b>	<b>1 344</b>	<b>C</b>	<b>1 733</b>	<b>D</b>	<b>1 884</b>	<b>C</b>	<b>5 633</b>	<b>C</b>

Osäkerhetsmått anges i relativa felmarginalen, RF, (2 x variationskoefficienten) i % med en bokstav från A-G enligt följande: A= 0-2%, B= 2-5%, C= 5-10%, D= 10-20%, E= 20-50%, F= 50-100%, G= 100%-. Två streck (-) betyder att uppgifter ej finns tillgängligt eller är för osäkra för att redovisas.

**6. Hushållning av el och värme 2004 per bransch, miljoner kronor****6. Economising with natural resources in 2004 by industry, SEK million**

SNI	Näringsgren	Energibesparing		Värmeåtervinning		Totalt	
		(1)	RF	(2)	RF	(1+2)	RF
10-14	Utvinning av mineral	--	-	--	-	0	E
15-16	Livsmedel, dryck, tobak	30	F	5	F	35	E
17-19	Textil, beklädnad, läder	--	-	--	-	2	G
20	Trävaruindustri	1	G	3	G	5	G
21	Massa, papper	91	C	2	E	93	C
22	Förlag, grafisk, inspelning	--	-	--	-	1	E
23	Stenkol, petroleum	--	-	--	-	18	A
24	Kemikalier	8	F	4	G	12	F
25	Gummi- och plastvaror	1	F	4	F	4	F
26	Övriga mineralprodukter	5	C	9	G	14	F
27	Stål och metall	20	F	17	F	37	F
28	Övriga metallvaror	4	F	2	G	7	F
29	Maskiner	26	D	10	D	36	D
30-31	Kontorsmask., datorer, elektriska maskiner o art.	--	-	--	-	3	B
32	Teleprodukter	--	-	--	-	3	G
33	Instrument	1	F	2	F	3	F
34	Fordon	9	E	7	E	15	E
35	Övriga transportmedel	--	-	-	-	2	E
36	Möbler	2	E	1	0	4	D
40-41	Energi- och vattenförsörjning	14	F	4	0	18	F
<b>Totalt</b>		<b>223</b>	<b>D</b>	<b>89</b>	<b>E</b>	<b>312</b>	<b>D</b>

Osäkerhetsmått anges i relativa felmarginalen, RF, (2 x variationskoefficienten ) i % med en bokstav från A-G enligt följande: A= 0-2%, B= 2-5%, C= 5-10%, D= 10-20%, E= 20-50%, F= 50-100%, G= 100%-. Två streck (- -) betyder att uppgifter ej finns tillgängligt eller är för osäkra för att redovisas.

**7. Antal företag i population och i urval, fördelat efter bransch och storleksklass**

7. Number of enterprises in population and in sample, divided by industry and size class

<b>SNI</b>	<b>Näringsgren</b>	<b>Population (N)</b>	<b>Urval (n)</b>	<b>Procent av ram</b>	<b>Inkomna svar</b>	<b>Svarsfrekvens</b>
10-14	Utvinning av mineral	27	20	74%	16	80%
15-16	Livsmedel, dryck, tobak	359	79	22%	69	87%
17-19	Textil, beklädnad, läder	96	36	38%	32	89%
20	Trävaruindustri	326	58	18%	48	83%
21	Massa, papper	120	61	51%	56	92%
22	Förlag, grafisk, inspelning	381	51	13%	47	92%
23	Stenkol, petroleum	10	10	100%	10	100%
24	Kemikalier	157	52	33%	51	98%
25	Gummi- och plastvaror	238	51	21%	45	88%
26	Övriga mineralprodukter	106	37	35%	32	86%
27	Stål och metall	119	47	39%	40	85%
28	Övriga metallvaror	778	77	10%	71	92%
29	Maskiner	605	128	21%	113	88%
30-31	Kontorsmask., datorer, elektriska maskiner o art.	183	40	22%	37	93%
32	Teleprodukter	58	23	40%	22	96%
33	Instrument	144	37	26%	28	76%
34	Fordon	190	67	35%	63	94%
35	Övriga transportmedel	84	24	29%	22	92%
36	Möbler	194	39	20%	34	87%
40-41	Energi- och vattenförsörjning	179	69	39%	66	96%
<b>Storleksklass</b>						
	20-49	2420	121	5%	97	80%
	50-99	941	185	20%	156	84%
	100-249	581	288	50%	265	92%
	250-499	214	214	100%	196	92%
	500-999	114	114	100%	110	96%
	1000-	84	84	100%	78	93%
<b>Totalt</b>		<b>4354</b>	<b>1006</b>	<b>23%</b>	<b>902</b>	<b>90%</b>

## 8. Antal företag och anställda i urval och bortfall, fördelat efter bransch och storleksklass

8. Number of enterprises and employed in sample and non-response, divided by industry and size class

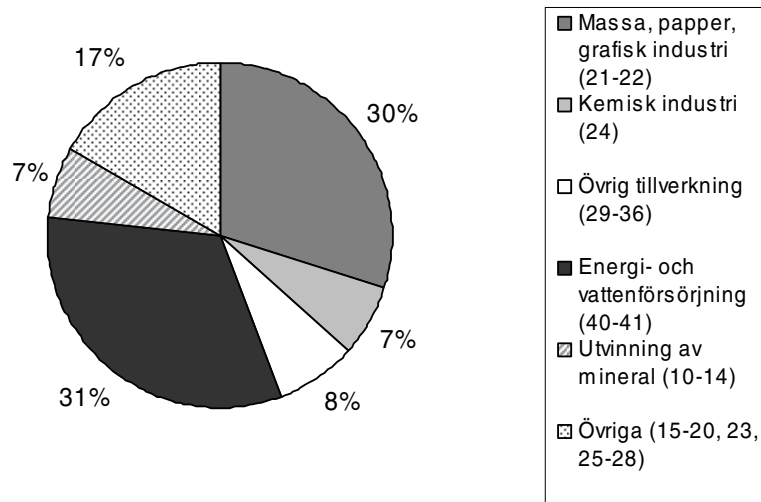
SNI	Näringsgren	Antal företag			Antal anställda		
		Urval	Bortfall	%	Urval	Bortfall	%
10-14	Utvinning av mineral	20	4	20%	7 024	254	4%
15-16	Livsmedel, dryck, tobak	79	10	13%	39 406	1 544	4%
17-19	Textil, beklädnad, läder	36	4	11%	4 473	292	7%
20	Trävaruindustri	58	10	17%	13 884	1 302	9%
21	Massa, papper	61	5	8%	35 169	1 125	3%
22	Förlag, grafisk, inspelning	51	4	8%	12 992	1 595	12%
23	Stenkol, petroleum	10	0	0%	2 634		0%
24	Kemikalier	52	1	2%	30 459	63	0%
25	Gummi- och plastvaror	51	6	12%	10 104	1 212	12%
26	Övriga mineralprodukter	37	5	14%	12 491	952	8%
27	Stål och metall	47	7	15%	32 040	2 983	9%
28	Övriga metallvaror	77	6	8%	12 667	454	4%
29	Maskiner	128	15	12%	57 945	3 248	6%
30-31	Kontorsmask., datorer, elektriska mask. o art.	40	3	8%	19 099	215	1%
32	Teleprodukter	23	1	4%	22 905	1 909	8%
33	Instrument	37	9	24%	12 795	816	6%
34	Fordon	67	4	6%	67 270	1 418	2%
35	Övriga transportmedel	24	2	8%	17 750	360	2%
36	Möbler	39	5	13%	11 009	440	4%
40-41	Energi- och vattenförsörjning	69	3	4%	19 415	114	1%
	<b>Storleksklass</b>						
	20-49	121	24	20%	3 772	750	20%
	50-99	185	29	16%	12 868	2 124	17%
	100-249	288	23	8%	44 097	2 986	7%
	250-499	214	18	8%	73 808	6 212	8%
	500-999	114	4	4%	79 805	2 953	4%
	1000-	84	6	7%	227 181	5 271	2%
<b>Totalt</b>		<b>1 006</b>	<b>104</b>	<b>10%</b>	<b>441 531</b>	<b>20 296</b>	<b>5%</b>



## Diagram

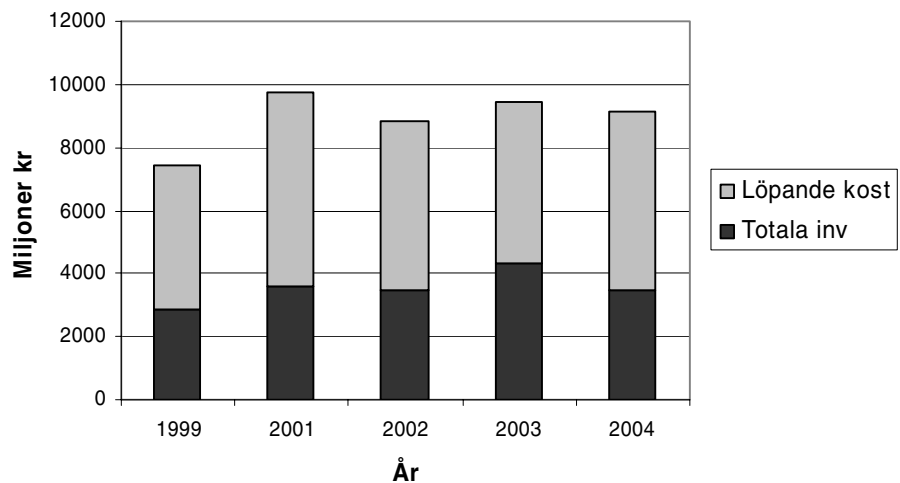
### 1. Olika branschers andel av de totala utgifterna för miljöskydd i industrin 2004, procent

1. Different industries' share of the total environmental protection expenditure in industry in 2004, per cent



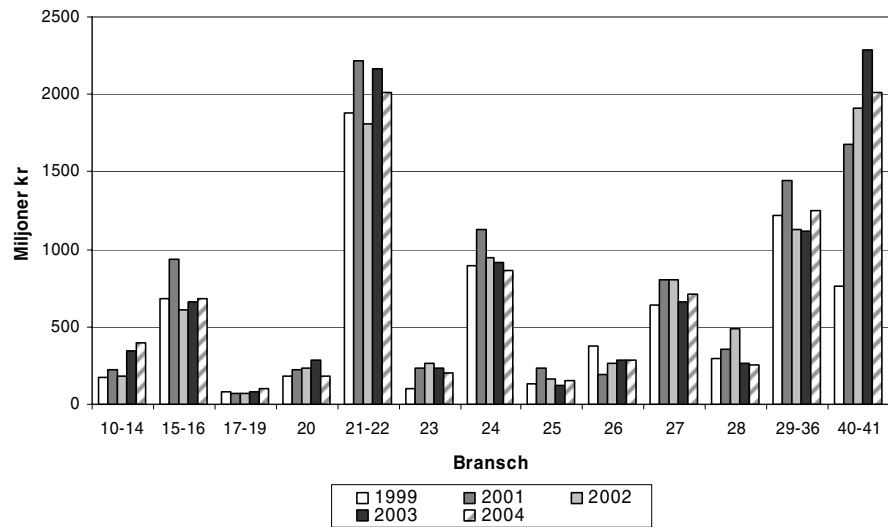
### 2. Totala utgifter för miljöskydd 1999, 2001-2004 fördelat på investeringar och löpande kostnader, miljoner kronor

2. Total environmental protection expenditures by investments and current expenditures, in 1999, 2001-2004 SEK million



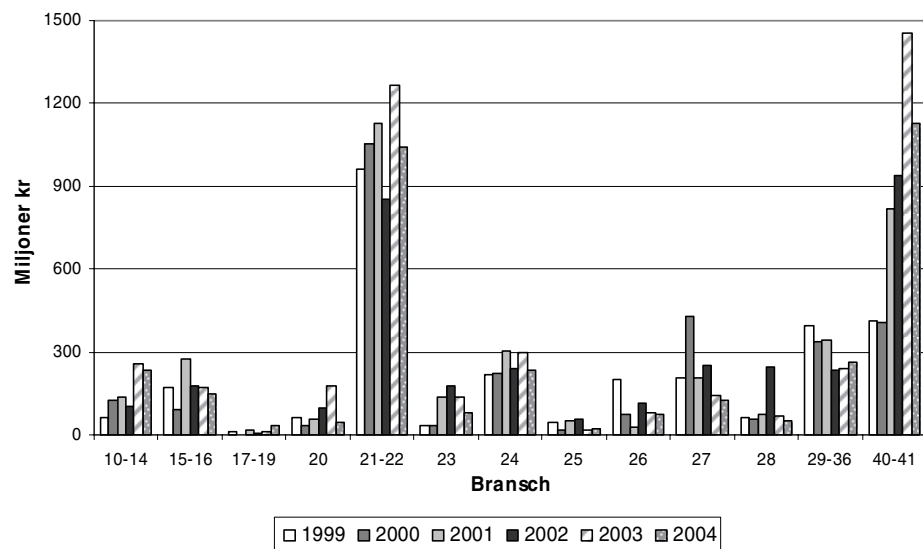
### 3. Totala utgifter för miljöskydd 1999, 2001-2004 per bransch, miljoner kronor

3. Total environmental protection expenditures in 1999, 2001-2004 by industry, SEK million



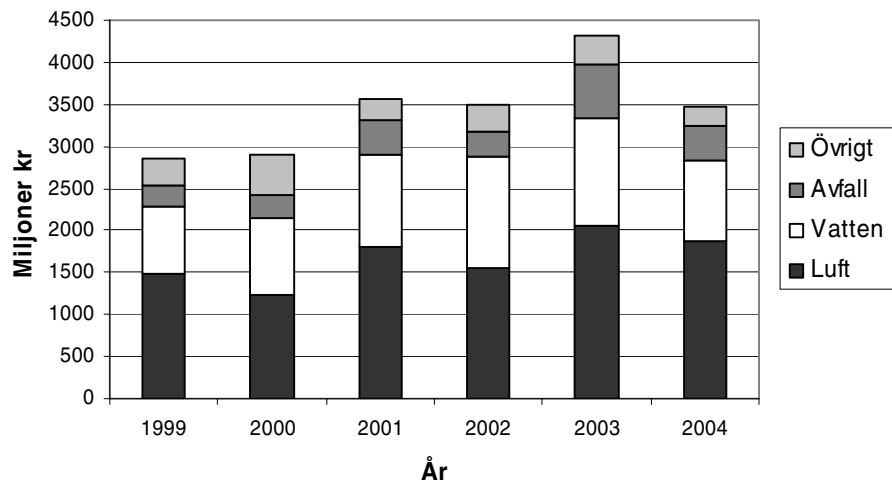
### 4. Miljöskyddsinvesteringar i industrin 1999-2004 per bransch, miljoner kronor

4. Investments in environmental protection in industry in 1999-2004 by industry, SEK million



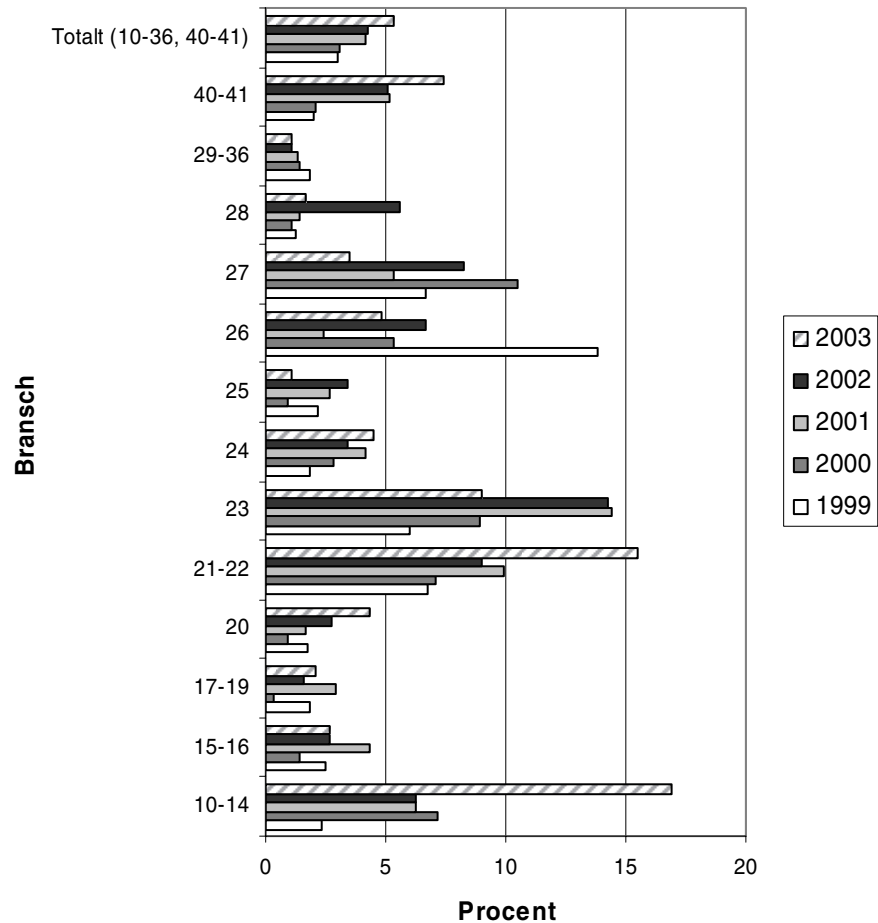
### 5. Miljöskyddsinvesteringar i industrin 1999-2004 per miljöområde, miljoner kronor

5. Investments in environmental protection in industry in 1999-2004 by environmental domain, SEK million



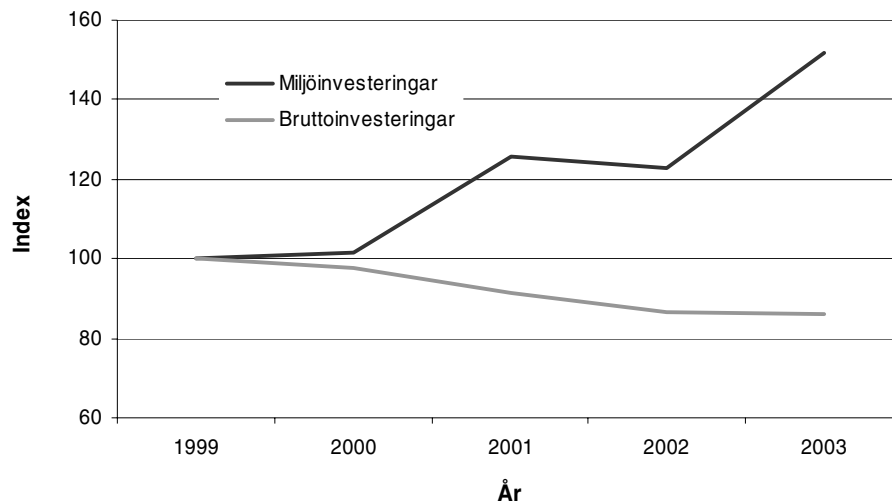
### 6. Miljöskyddsinvesteringar som andel av totala bruttoinvesteringar 1999-2003 per bransch, procent

6. Investments in environmental protection as a share of total investments in 1999-2003 by industry, per cent



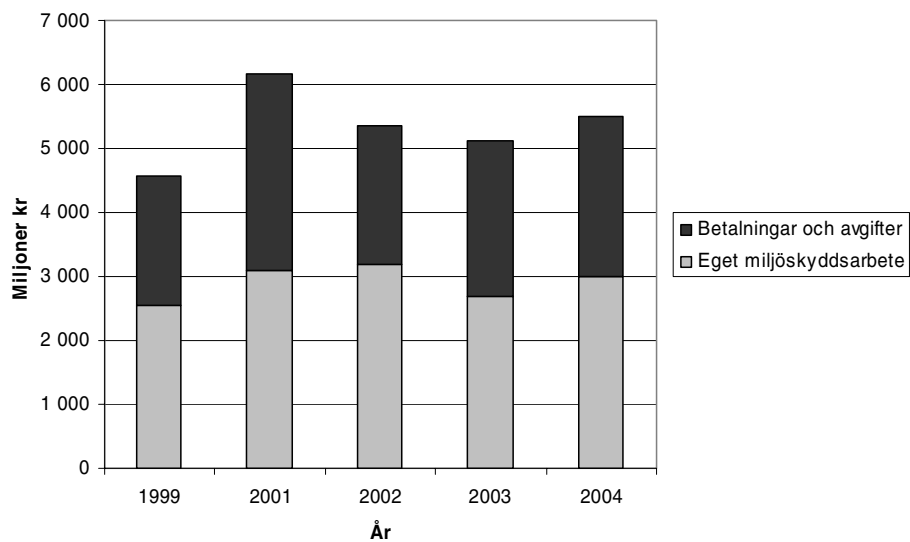
## 7. Förändring i bruttoinvesteringar och miljöskyddsinvesteringar 1999-2003

7. Changes in gross investments and investments in environmental protection, 1999-2003



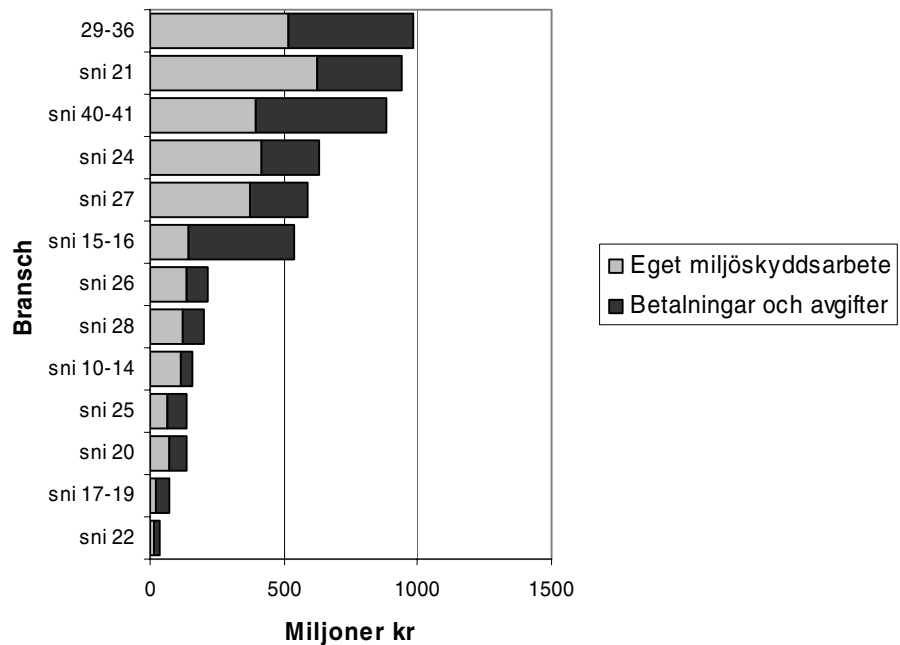
## 8. Löpande kostnader för miljöskydd i industrin 1999, 2001-2004 per kostnadstyp, miljoner kronor

8. Current expenditure on environmental protection in industry in 1999, 2001-2004 by type of expenditure, SEK million



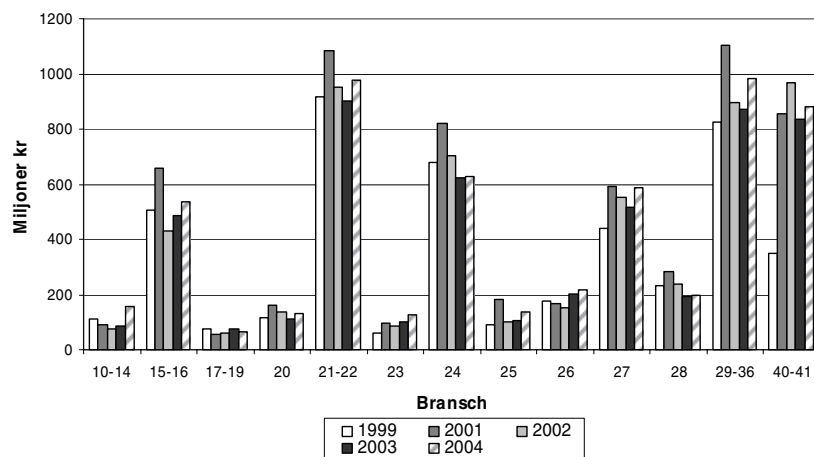
### 9. Löpande kostnader för miljöskydd i industrin 2004 per kostnadstyp och bransch, miljoner kronor

9. Current expenditure on environmental protection in industry in 2004 by type of expenditure and industry, SEK million



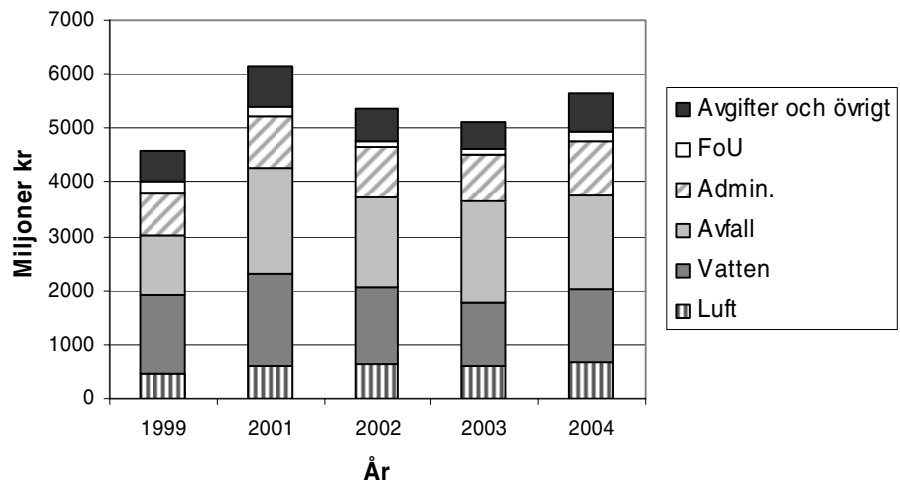
### 10. Jämförelse av löpande kostnader för miljöskydd i industrin mellan 1999, 2001-2004 per bransch, miljoner kronor

10. Comparison of current expenditure on environmental protection in industry between in 1999, 2001-2004 by industry, SEK million



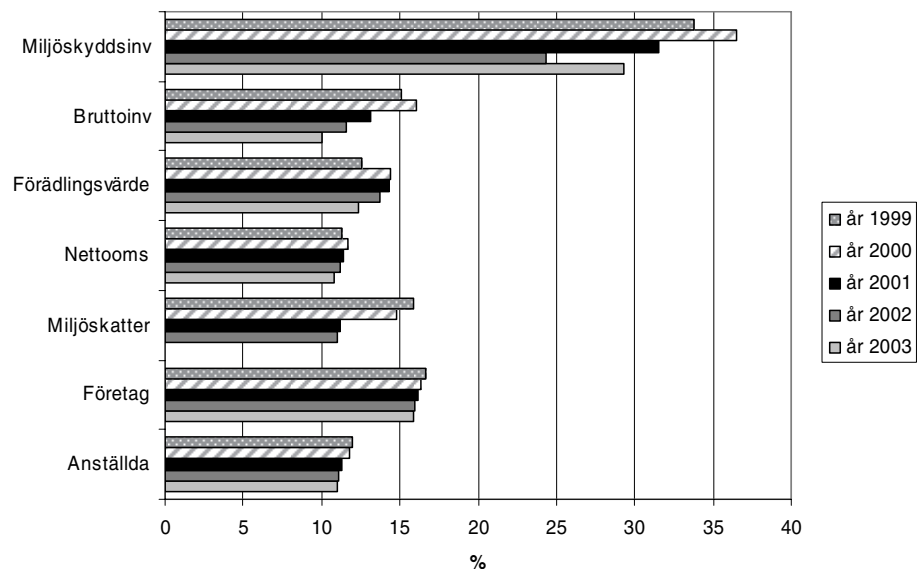
### 11. Löpande kostnader för miljöskydd i industrin 1999, 2001-2004 per miljöområde, miljoner kronor

111. Current expenditure on environmental protection in industry in 1999, 2001-2004 by environmental domain, SEK million



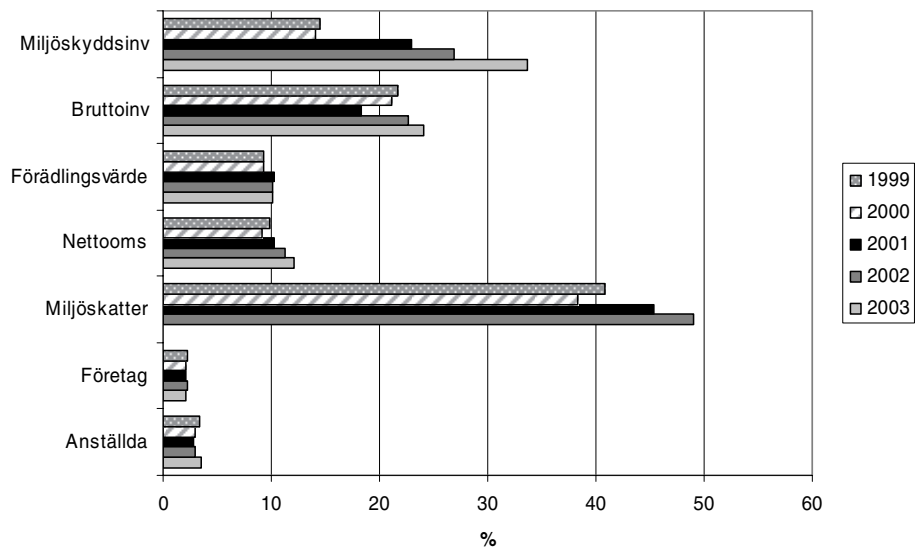
### 12. Miljöekonomisk profil för Massa, papper och grafisk industri (SNI 21-22), 1999-2003, procent (branschens andel av industrins totala bidrag)

12. Environmental and economic profile for Manufacture of pulp, paper and publishing (NACE 21-22), in 1999-2003, per cent (part of the specific industry in relation to total contribution of industry)



### 13. Miljöekonomisk profil för Energi- och vattenförsörjning (SNI 40-41), 1999-2003, procent (branschens andel av industrins totala bidrag)

13. Environmental and economic profile for Electricity, gas and water supply (NACE 40-41), in 1999-2003, per cent (part of the specific industry in relation to total contribution of industry)



## Fakta om statistiken

---

Industrins kostnader för miljöskydd har tidigare undersökts av SCB, som har statistikansvar för miljöskyddskostnader sedan 1981. Ett stort antal förändringar genomfördes mellan 1991 och 1997 års undersökningar, bland annat förändrades definitionen av miljöskydd och vad som skall ingå i olika kostnadsvariabler.

Undersökningsenhet sedan 1997 är företag och inte arbetsställe som det var i 1991 års undersökning. Stora förändringar i undersökningens upplägg har genomförts dels mellan 1991 och 1997, dels mellan 1997, 1999/2000 och 2001 i syfte att öka svarsfrekvensen, underlätta för uppgiftslämnarna samt att säkerställa en god datakvalitet (minimera mätfel). Till 2002 års undersökning gjordes en mindre förändring vilket innebar att även "Köpta tjänster och avgifter" fördelas på de olika miljöområdena *Luft*, *Vatten*, *Avfall* och *Övrigt*. Detta gjordes tidigare endast för företagets egna miljöskyddsarbete. För undersökningen som genomförts i år har inga variabler förändrats och därmed ser enkäten likadan ut som förra året. Däremot genomfördes en förändring till förra årets undersökning vad gäller uppräkningsmetod, vilket beskrivs närmare under "Statistikens tillförlitlighet".

EU och OECD sammanställer regelbundet data från enskilda medlemsländer. EU har antagit en förordning som ställer krav på medlemsländerna att årligen redovisa statistik över industrins utsläppsbehandlande miljöskyddsinvesteringar, utsläppsförebyggande miljöskyddsinvesteringar samt att vart tredje år redovisa löpande kostnader för miljöskydd uppdelad på 13 branschgrupper och tre storleksklasser. Denna förordning uppfyller bland annat syftet att Kommissionens miljödirektorat kan få ett bättre beslutsunderlag.

Undersökningen av industrins miljöskyddskostnader som genomfördes år 2004 var resultatet av implementeringen och efterföljningen av EU:s förordning i Sverige. För att säkerställa god kvalitet och hög svarsfrekvens inom området har miljöskyddskostnader införts i lagen (SFS 2001:99) om den officiella statistiken som uppgiftslämnarpliktig variabel för näringsidkare.

### Detta omfattar statistiken

Syftet med denna rapport är att redovisa resultat från urvalsundersökningen av industriföretagens kostnader för miljöskyddsarbete. För gällande statistik gäller EU-förordningen (Structural Business Statistics nr 58/97) som ställer krav på medlemsländerna att årligen redovisa statistik över industrins utsläppsbehandlande miljöskyddsinvesteringar, utsläppsförebyggande miljöskyddsinvesteringar samt att vart tredje år redovisa statistik över löpande kostnader för miljöskydd.

Statistik ges för totala miljöskyddsinvesteringar och löpande kostnader för miljöskydd. Kostnaderna fördelas på kostnadsslag, miljöområde samt företagets branscher och storleksklasser.

Den totala populationen består av företag med 20 anställda eller fler med huvudaktivitet inom branscherna Utvinning av mineral (SNI 10-14), Tillverkningsindustri (SNI 15-36) samt Energi- o vattenförsörjning, där kärnkraftverken ingår (SNI 40-41) enligt svensk näringsgrensindelning (SNI-92).

### Definitioner och förklaringar

**Miljöskyddskostnader.** Åtgärder och kostnader som helt eller delvis är inriktade på att minska påverkan på den yttre miljön från företagets tillverkning.

**Utsläppsbehandlande investeringar.** Investeringar i extra utrustning som används för miljöskydd. Utrustningen ska fungera oberoende av och utgöra en



identifierbar del eller tillägg till produktionsutrustningen. Den tar hand om och behandlar den miljöpåverkan som företagets verksamhet ger upphov till, förhindrar spridandet av eller mäter nivån på föroreningarna.

**Utsläppsförebyggande investeringar.** Avser processförändringar som minskar den genererade mängden av utsläpp och avfall, eller möjliggör användande av mindre miljöpåverkande insatsvaror, eller investeringar i ny utrustning och processer med bättre miljöprestanda. Miljöinvesteringen avser här enbart anpassnings- och integreringsdelen.

**Löpande kostnader för miljöskydd.** Omfattar alla övriga kostnader för miljöskydd som inte är att betrakta som investeringar. Kan vara relaterade till existerande miljöskyddsutrustningar eller vara av mer generell karaktär. De delas upp på eget arbete och köpta tjänster.

**Eget miljöskyddsarbete.** Omfattar alla löpande kostnader som inte kan hänföras till köpta tjänster. Här ingår kostnader för personal, material och energi som används i företagets miljöarbete.

**Köpta tjänster.** Anses vara betalningar till utomstående företag och myndigheter inklusive avfalls- och avloppsavgifter, tillsynsavgifter samt betalning till miljökonsulter.

**Miljöområden.** Kostnader för miljöskydd är traditionellt uppdelat på miljöområden, enligt en internationell klassificering, Classification of Environmental Protection Activities (CEPA)<sup>3</sup>. Denna specificerar nio miljöområden. I den aktuella undersökningen användes en uppdelning på fyra miljöområden:

- *Luft.* Åtgärder för att minska utsläpp till luft
- *Vatten.* Åtgärder för att minska utsläpp till vatten, avloppsrening
- *Avfall.* Åtgärder för att minska/behandla uppkommen mängd avfall. Sortering, omhändertagande och transport av avfall
- *Övrigt.* Åtgärder för att minska utsläpp till mark och grundvatten, minska yttre buller, minska naturlig strålning, åtgärder riktade mot biodiversitet och landskap, miljöinriktad forskning och utveckling.

### **Avgränsningar**

För företag inom branschen Energi- o vattenförsörjning (SNI 40-41) avser undersökningen inte sekundära aktiviteter (arbetsställen) inom områdena avloppsrening och/eller avfallshantering. Undantag har också gjorts för företag inom SAMHALL-koncernen, i enlighet med nationell och internationell praxis.

Statistik angående miljöskyddskostnader för offentlig sektor, skogs- och jordbruk, övrig industri (SNI 45-93) samt hushåll görs inte i Sverige för tillfället.

## **Så görs statistiken**

### **Bransch och storleksklass**

Den ursprungligen planerade detaljeringsgraden i branschredovisningen, och basen för urvalsförfarandet, är 30 industribranscher och sex storleksklasser. Företagen delas in i storleksklasser efter antalet anställda: 20-49, 50-99, 100-249, 250-499, 500-999 och 1 000-. I tabellredovisningen finns 20 branschgrupper.

---

<sup>3</sup> Se "CEPA 2000", 2000, Eurostat.

## Urval och svarsbortfall

Urvalet är ett stratifierat obundet slumpmässigt urval baserat på SCB:s Företagsregister. Urvalet baserades på situationen i november 2004. Det betyder att ett fåtal företag som upphörde med aktiviteter eller påbörjade aktivitet efter detta datum inte ingår i urvalet (*övertäckning* respektive *undertäckning*).

I tabell 7 och 8 redovisas population, urval, bortfall samt svarsfrekvens fördelat efter bransch och storleksklass.

## Statistikens tillförlitlighet

För undersökningen utförs granskning och rättning av det registrerade materialet. En kontroll görs också av att svarsobjektet är hela företagsenheter genom jämförelse mellan uppgivet antal anställda i blanketten och uppgifter från Företagsregistret. Uppgivna kostnader i samtliga blanketter granskas manuellt, framförallt baserat på de textkommentarer som majoriteten av företagen gjort.

Osäkerheten i de siffror som presenteras påverkas både av slumpmässiga fel och av olika mätproblem. Bortfallet i enkätundersökningen, som är på 10 %, har betraktats som slumpmässigt, vilket innebär att de svarande företagen anses vara representativa även för de icke-svarande. Detta betyder att för varje variabel har medelkostnaden per anställd för de icke-svarande företagen estimerats genom att använda medelkostnaden för de svarande företagen.

En viktig förändring som gjordes till undersökningen av 2003 års data är att metoden för uppräkningsfaktor till nationell nivå förändrades. Den tidigare metoden byggde på att man för varje miljöskyddskostnadsvariabel beräknade ett medelvärde per anställd för varje bransch. Metoden tog följaktligen bara hänsyn till antalet anställda. De totala kostnaderna för varje variabel summerades och dividerades med totala antalet anställda i de svarande företagen, baserat på uppgifter från företagsregistret. Värdet för varje bransch skattades sedan genom att detta medelvärde multiplicerades med det totala antalet anställda i hela populationen företag i branschen. Tekniskt beräknades uppräkningsfaktorn per bransch genom att totalt antal anställda per bransch dividerades med totalt antal anställda för de svarande företagen. Det antagande som gjordes var således att miljöskyddskostnaderna var proportionella med antalet anställda. Antagandet får anses vara ganska grovt eftersom endast branschen som helhet användes och ger en varians som är högre än om delbranscher samt även grupper av antalet anställda används. Orsaken till valet av denna tidigare metod var att säkerställa stabiliteten i data från tidigare undersökningar då svarsfrekvensen var lägre än i dagsläget.

Med ökad svarsfrekvens har dock möjligheten getts att förfina uppräkningsmetoden varför en analys och utvärdering gjordes på materialet från undersökningen som genomfördes 2002<sup>4</sup>. Analysen visade på att med en hög svarsfrekvens fanns möjlighet att använda en metod som tog hänsyn till mer än antalet anställda.

Metoden som valdes innebär att urvalet stratifieras finare och att både företagsstorlek och branschtillhörighet vägs in när uppräkningsfaktor bestäms. Varje bransch delas in i åtta storleksgrupper som var och en får en egen individuell vikt för uppräkningsfaktor. Detta – istället för att hela branschen får en gemensam vikt – medför att det gamla antagandet om att värdet ökar proportionellt med antal anställda kan överges. Beräkningarna som genomfördes i analysrapporten visar

---

<sup>4</sup> "Environmental protection expenditure in Swedish industry – Evaluation of new variables, data quality and estimation methods" 2004, SCB, Rapporten finns tillgänglig på [www.mkost.scb.se](http://www.mkost.scb.se).

endast en marginell minskning (investeringarna minskade med 4 %) av de totala beloppen vid användande av den nya metoden. Däremot kunde skillnaderna på branschnivå vara större vilket kan vara en förklaring till de ibland stora skillnader mellan 2002 och 2003/2004. Planer finns dock att räkna om tidigare års data med hjälp av den nya metoden för att få en större jämförbarhet mellan åren och för att klargöra i vilken mån skillnaderna mellan åren är beroende av metodförändringen eller om förändringen är faktisk.

Ytterligare en effekt av den förfinade stratifieringen som möjliggjorts med den nya metoden är att osäkerhetsmått (relativ felmarginal, RF) som redovisas i tabellerna till en viss grad förbättrats. Detta beror på att variansen minskar när branscherna fördelas på åtta storleksgrupper istället för en. Med den gamla metoden beräknades en generell varians för hela branschen istället för som med den nya metoden då en varians beräknas som är beroende av både branschtillhörighet och företagsstorlek. I årets undersökning har intervallen för redovisning av relativa felmarginalen förändrats något. Förra året motsvarade B 2-5% och i år motsvarar B 5-10 %. C motsvarade förra året 10-20 % och i år motsvarar C 5-10 %. D har i år tillkommit och motsvarar 10-20%. Resterande bokstäver (A, E, F, G) motsvarar samma relativa felmarginal som 2003.

Det är viktigt att minimera de slumpmässiga felen genom att bibehålla en hög svarsfrekvens i kommande undersökningar. Av undersökningarna som genomförts hittills är förra årets undersökning den som uppnått högst svarsfrekvens, 91 %. Dock ligger inte årets undersökning långt efter med 90 % i svarsfrekvens. (tidigare år: 1997: 40 %; 1999/2000: 60 %; 2001: 81 %, 2002: 88%, 2003: 91 %). Olika faktorer har bidragit till att höja svarsfrekvensen under de senaste åren. Bland dessa är till exempel att deltagandet som tidigare var frivilligt numera är uppgiftslämnarpliktigt samt att enkäten börjar bli känd hos företagen.

För att förenkla samt minska uppgiftslämnarbördan för företagen infördes ett Internetbaserat system i och med 2002 års undersökning. Detta innebär att de uppgiftslämnade företagen har möjlighet att fylla i enkäten via Internet. I år valde drygt 40 % av företagen denna metod jämfört med 33 % föregående år och 20 % för undersökningen avseende 2002. Förhoppningen är att så många som möjligt använder denna metod under kommande undersökningar då det förenklar både för uppgiftslämnare och SCB.

## **Bra att veta**

Definitionen av de kostnader som undersöks baseras på allmänt vedertagna definitioner som används då ekonomisk statistik och nationalräkenskaper tas fram. Statistiken är därför direkt jämförbar med SCB:s företagsstatistik. Uppgifter om miljöskyddskostnader relateras ofta till totala kostnader av olika slag. Statistiken skall också i princip kunna relateras direkt till nationalräkenskaperna och därmed till övriga områden som ingår i SCB:s miljöräkenskaper.

Undersökningen av industrins miljöskyddskostnader är regelbundet återkommande. Uppgifter om investeringar för miljöskydd är belagd med uppgiftslämnarplikt varje år medan de löpande kostnaderna för miljöskydd endast är uppgiftslämnarskyldig vart tredje år. Undersökningen som kommer att genomföras under nästkommande år omfattar uppgiftslämnarskyldighet för enbart investeringar. Uppgifter om löpande kostnader kommer att vara frivilliga att lämna och uppgifter om hushållsinvesteringar är alltid frivilliga att lämna.

Föreliggande statistik publiceras från och med 2001 både via Internet och i tryckt pappersform. Den elektroniska versionen är kostnadsfri och åtkomlig via SCB:s webbplats, [www.scb.se](http://www.scb.se), eller på den egna hemsidan för miljöskyddskostnader [www.mkost.scb.se](http://www.mkost.scb.se).

Tryckt version erhålls mot betalning från SCB, Publikationstjänsten, 701 89 Örebro. Telefon 019-17 68 00.

Mer information om statistiken och dess kvalitet ges i en särskild Beskrivning av statistiken på SCB:s webbplats, [www.scb.se](http://www.scb.se).

### **Annan statistik**

Resultatet från undersökningarna om industrins miljöskyddskostnader ingår i SCB:s miljöräkenskaper som är ett informationssystem vilket beskriver samband mellan ekonomi och miljö. Övriga delar av miljöräkenskapssystemet innefattar bland annat utsläpp till luft och vatten, avfall, energianvändning, materialflöden, kemikalier, miljöföretag, miljöskatter och miljösubventioner. Många av miljöräkenskapernas rapporter och statistiska meddelanden har publicerats på webben, se [www.scb.se/mi1202](http://www.scb.se/mi1202).

Mer information om statistiken och dess kvalitet ges i en särskild Beskrivning av statistiken på SCB:s webbplats, [www.scb.se](http://www.scb.se).

## In English

---

### Summary

Total expenditure, i.e. capital expenditure and current expenditure combined, on environmental protection in industry during 2004 amounted to SEK 9,1 billion. This means a decrease from 2003 by almost SEK 300 million. The largest part of this derives from a reduction in investments for environmental protection.

As in last year survey, Electricity, gas and water supply (NACE 40-41) and Pulp and paper industry (NACE 21-22) had the highest expenditure on environmental protection. Together they accounted for 44 percent of total environmental protection expenditure by industry.

Total investments in environmental protection, i.e. the sum of pollution treatment and pollution prevention investments, amounted to SEK 3,5 billion. This is an decrease by over SEK 800 million since 2003.

Contradictory to 2003, the pollution treatment investments are smaller than pollution prevention investments. The most common investments are investments aimed at reducing emissions to air.

Total current expenditure on environmental protection in 2004 amounted to 5,6 SEK billion which is an increase of SEK 520 million since last year.

### Background information and other notes on this report

The statistics cover total investments in environmental protection and current expenditure on environmental protection. The expenditures are broken down between types of costs, environmental domains (*Air, Water, Waste and Other*), 20 economic activities for industries, and six size classes of numbers of employees (20-49, 50-99, 100-249, 250-499, 500-999, 1000- employees).

The sample frame consists of enterprises with 20 employees or more whose main activity is in Mining and quarrying (NACE 10-14), Manufacturing (NACE 15-36) or Electricity, gas and water supply (NACE 40-41). The total sample consisted of 1 006 enterprises.

The variables that are used are based on internationally determined Eurostat definitions. The variables are:

- NACE
- Environmental protection expenditures
- Pollution treatment equipment
- Pollution prevention equipment
- Current expenditure
- Internal environmental protection activities
- External payments

### The accuracy of the statistics

A manual correction of responses has been made, based on comments in the questionnaire and also on contacts with the enterprises.

An important change made last year is the use of a new estimation method. The previous method was based only on numbers of employees whereas the new method allows a finer stratification of the sample where both the size of the enterprise and NACE group are taken into consideration when constructing weights and standard errors<sup>511</sup>.

### Other information

These statistics are intended to be directly related to the national accounts and thereby to other areas, e.g. emissions and discharges to air and water, waste, chemicals and many more.

### List of tables

A. Detailed list of branches of industries, NACE rev1	8
B. Explanation of symbols	9
1. Environmental protection expenditures in 2004 by type and industry, SEK million	9
2. Investments in environmental protection in 2004 by type of investment and industry, SEK million	10
3. Investments in environmental protection in 2004 by environmental domain and industry, SEK million	11
4. Total current expenditure on environmental protection in 2004 by type of expenditure and industry, SEK million	12
5. Total current expenditure on environmental protection in 2004 by environmental domain and industry, SEK million	13
6. Economising with natural resources in 2004 by industry, SEK million	14
7. Number of enterprises in population and in sample, divided by industry and size class	15
8. Number of enterprises and employed in sample and non-response, divided by industry and size class	16

### List of terms

Anställda	Employees
Avfall	Waste
Avgift	Fee
Betalning	Payment
Bransch	Economic activity, industry
Bruttoinvestering	Gross investments
Eget miljöskyddsarbete	Internal environmental protection activities
Forskning och Utveckling (FoU)	Research and Development
Företag	Enterprise
Luft	Air

---

Löpande kostnader	Current expenditure
Medelfel (RF)	Standard errors of mean
Miljöområde	Environmental domain
Miljöskyddskostnad	Environmental protection expenditure
Population	Sample frame
Utsläppsbehandlande investeringar	Pollution treatment equipment
Utsläppsförebyggande investeringar	Pollution prevention equipment
Rörelsekostnader	Variable costs
SNI	Equivalent to NACE
Storleksklass	Size class
Svar	Response
Totala utgifter	Total expenditure
Urval	Sample
Vatten	Water
Mark och grundvatten	Soil and groundwater
Landskap och biologisk mångfald	Biodiversity and landscape
Övrigt	Other

Här lämnade uppgifter är sekretesskyddade enligt 9 kap 4 § sekretesslagen (SFS 1980:100)

Uppgiftsskyldighet för frågorna A1–A2 och C föreligger enligt lagen om den officiella statistiken (SFS 2001:99). Frågorna under B besvaras frivilligt.

Samråd med Näringslivets Nämnd för Regelgranskning (NNR) har skett vid utformningen av denna blankett.

## SVARSBLANKETT

### Företagens miljöskyddskostnader 2004

Blanketten sänds in **senast den 22 april 2005** i bifogat svarskuvert eller till nedanstående adress

Statistiska centralbyrån  
MR/MI JZ  
Box 24 300  
104 51 STOCKHOLM

#### ■ Miljöskyddskostnader 2004

I den här undersökningen frågas efter kostnader som hela företagsenheten haft för att minska olika slag av miljöpåverkan. Det kan handla om åtgärder för att minska utsläpp till luft och vatten, ta hand om och behandla avfall, minska yttre buller etc. De olika avsnitten i blanketten är:

- A Miljöskyddsinvesteringar**
- B Hushållning av el och värme**
- C Löpande kostnader för miljöskydd**

**Avskrivningar och betalningar av generella miljöskatter som t.ex. CO<sub>2</sub>-skatt och avfallsskatt ingår inte i denna undersökning.**

**Åtgärder som gjorts för att uppfylla tekniska behov, hälsa och säkerhet eller av rent ekonomiska skäl ingår inte i undersökningen även om de kan vara positiva för miljön.**

**Avgörande för hur leasing redovisas är huruvida kostnaden kapitaliseras (investering) i företaget eller belastar årets resultat (löpande kostnad).**

**Även företag som inte haft några kostnader ska skicka in blanketten!**  
**Alla svar är viktiga för undersökningens kvalitet.**

**Exempel och förslag inom de olika miljöområdena finns på SCB:s Internetsida [www.mkost.scb.se](http://www.mkost.scb.se)**

#### Företagets kontaktperson

Kontaktperson (TEXTA)	Befattning	Datum
Adress (om annan än ovan)		Telefon (riktnr och abonentnr)
E-post		Fax

#### Företagets verksamhet

Ange produktionsprocesser, vad som tillverkas eller motsvarande.

#### Antal anställda under 2004



## 1 Utsläppsbehandlande investering (Pollution treatment)

Utsläppsbehandlande investeringar kännetecknas av att de inte påverkar själva processen. De är identifierbara delar och tillägg till produktionsutrustningen. De syftar till att ta hand om och behandla redan uppkommen förorening som företagets verksamhet ger upphov till, förhindra spridandet samt mäta nivån på föroreningarna.

### Exempel inom olika miljöområden

#### Luft

- Filter, skrubbrar, cykloner, centrifuger etc.
- Kylare och kondensorer för processgaser
- Utrustning för termisk och katalytisk förbränning av processgaser och andra förbränningstekniska åtgärder
- Åtgärder för att minska dammproblem i samband med transport eller lagring
- Mätutrustning

#### Vatten

- Samtliga investeringar i egna reningsanläggningar
- Dammar och tankar för lagring av avloppsvatten
- Oljeavskiljare, sedimenteringsbassänger, utjämningsbassänger etc.
- Omhändertagande och behandling av slam
- Kostnader i samband med anslutning till kommunalt reningsverk
- Mätutrustning

#### Avfall

- Utrustning för egen lagring och transport, t.ex. speciella fordon, containrar, omlastningsstationer, sorteringsutrustning
- Utrustning för eget omhändertagande och behandling, t.ex. komprimatorer samt investeringar i egen deponi

#### Övrigt

- *Yttre buller:*  
Material och åtgärder för att minska yttre buller, t.ex. inbyggnad av utrustning, ljudisolering, bullerplank etc.
- *Mark och grundvatten:*  
Skydd av mark och grundvatten från föroreningar genom t.ex. invallning, hårdgörande av ytor, täckning av deponi etc.
- *Landskap och biologisk mångfald:*  
Åtgärder för att skydda biotoper och naturområden, t.ex. våtmarker, små vattendrag, stenmurar, hagar och ängar. Bevarande av landskapsbilden. Exempel är inköp av mark och nedgrävning av elledningar (ej p.g.a. lättare underhåll eller för att minska elavbrott vintertid).

#### Hushållning av el och värme (frivillig uppgift)

- Kompressorer för lägre energiförbrukning, rökgasåterföringsfläkt, processluftsåterföring

## 2 Utsläppsförebyggande investering (Pollution prevention)

Utsläppsförebyggande investeringar påverkar själva processen. De är ofta företags- eller branschspecifika men kännetecknas av:

- att de minskar uppkomsten av utsläpp från själva processen
- gör att man kan använda mindre miljöpåverkande insatsvaror
- nya och mindre miljöpåverkande utrustningar och processer.

Det finns flera anledningar varför man gör dessa investeringar. När det enda syftet med en investering är att minska miljöpåverkan anges hela investeringsbeloppet. Är utrustningen helt integrerad i produktionsprocessen och/eller kan inte identifieras som en separat del ska en uppskattning göras av den extrakostnad som beror på att mer miljövänlig teknik valts.

### Exempel inom olika miljöområden

#### Luft

- Slutning av processer, återcirkulation av processgaser
- Förbränningstekniska åtgärder, styrsystem och driftoptimering
- Åtgärder vid övergång till mindre miljöpåverkande råvaror och bränslen, t.ex. vattenbaserade produkter, utbyte av fossilt bränsle
- Utbyte av köldmedia
- Inkapsling av utrustning
- Dosering och styrning av kemikalieanvändning

#### Vatten

- Slutning av vattensystemet, slutna kylsystem, recirkulation av processvatten
- Åtgärder vid övergång till mindre miljöpåverkande insatsvaror
- Minskade utsläpp genom minskad och mer effektiv vattenanvändning samt minskade fastsubstansförluster, t.ex. styrutrustning och programmering
- Maximering av vattencirkulation
- Motströmssköljning
- Tillförsel av kemikalier i flera steg

#### Avfall

- Ökad återvinning, återanvända material i produktionsprocessen
- Minska användandet av råvaror och tillvarata spill
- Övergång till mindre miljöpåverkande insatsvaror för att minska avfallets farlighet

#### Övrigt

- *Yttre buller:*  
Tystgående maskiner
- *Mark och grundvatten:*  
Åtgärder vid övergång till mindre miljöpåverkande insatsvaror

#### Hushållning av el och värme (frivillig uppgift)

- Värmeväxlare, förbränningsanläggning för restgas, återvinning av processenergi

**A Miljöskyddsinvesteringar 2004**

Här frågas efter nya bruttoinvesteringar i maskiner, byggnader och mark som helt eller delvis görs för att minska miljöpåverkan, inklusive kringkostnader för planering, in-

stallation och anslutningsavgifter. Här ingår även investeringar som innebär utökning, ändring, anpassning och förbättring av redan existerande miljöutrustning.

Inga miljöskyddsinvesteringar 2004 → **Gå till B**

Vid svårigheter gör en skattning av beloppet, ange det alternativ som passar bäst och skriv textkommentarer nedan.

**A1 Större miljöskyddsinvesteringar gjorda 2004**

Rad nr	Investeringsbelopp 1 000-tal kr	Investeringstyp (endast en typ per investering)		Huvudsaklig miljöområdesinriktning (endast ett alternativ per investering)			
		1 Behandla	2 Förebygga	Luft	Vatten	Avfall	Övrigt
101		<input type="checkbox"/>	<input type="checkbox"/>	<input type="checkbox"/>	<input type="checkbox"/>	<input type="checkbox"/>	<input type="checkbox"/>
102		<input type="checkbox"/>	<input type="checkbox"/>	<input type="checkbox"/>	<input type="checkbox"/>	<input type="checkbox"/>	<input type="checkbox"/>
103		<input type="checkbox"/>	<input type="checkbox"/>	<input type="checkbox"/>	<input type="checkbox"/>	<input type="checkbox"/>	<input type="checkbox"/>
104		<input type="checkbox"/>	<input type="checkbox"/>	<input type="checkbox"/>	<input type="checkbox"/>	<input type="checkbox"/>	<input type="checkbox"/>
105		<input type="checkbox"/>	<input type="checkbox"/>	<input type="checkbox"/>	<input type="checkbox"/>	<input type="checkbox"/>	<input type="checkbox"/>
106		<input type="checkbox"/>	<input type="checkbox"/>	<input type="checkbox"/>	<input type="checkbox"/>	<input type="checkbox"/>	<input type="checkbox"/>
107		<input type="checkbox"/>	<input type="checkbox"/>	<input type="checkbox"/>	<input type="checkbox"/>	<input type="checkbox"/>	<input type="checkbox"/>
108		<input type="checkbox"/>	<input type="checkbox"/>	<input type="checkbox"/>	<input type="checkbox"/>	<input type="checkbox"/>	<input type="checkbox"/>
109		<input type="checkbox"/>	<input type="checkbox"/>	<input type="checkbox"/>	<input type="checkbox"/>	<input type="checkbox"/>	<input type="checkbox"/>
110		<input type="checkbox"/>	<input type="checkbox"/>	<input type="checkbox"/>	<input type="checkbox"/>	<input type="checkbox"/>	<input type="checkbox"/>

Skriv en investering per rad för de större investeringarna (max tio st). Ange totalt investeringsbelopp under året när huvudsyftet är att minska miljöpåverkan. Annars ska en uppskattad extrakostnad för valet av mer miljövänlig teknik uppges. Kryssa för typ av investering och **ett** huvudsaklig miljöområde. Gör en kort beskrivning av investeringarna nedan (viktigt!). Vid utrymmebrist, fortsätt beskrivningen på separat blad.

**1 2**

Definition och exempel finns på sidan 2.

**A2 Mindre miljöskyddsinvesteringar (utöver de ovan särredovisade) gjorda 2004**

Rad nr	Investeringstyp	Belopp i 1 000-tal kr				
		Totalt investeringsbelopp	Därav fördelat på miljöområde			
			Luft	Vatten	Avfall	Övrigt
111	<b>1</b> Behandla					
112	<b>2</b> Förebygga					

De mindre investeringarna kan summeras och anges på en rad för varje investeringstyp. Gör en kort beskrivning av investeringarna nedan.

**1 2**

Definition och exempel finns på sidan 2.

**Beskriv kort ovanstående investeringar.** Ange radnr, benämning, syfte, grund för kostnadsuppgift o.d. Vid utrymmebrist, fortsätt på separat blad.


**B Hushållning av el och värme gjorda 2004**

Rad nr	Totalt investeringsbelopp	Belopp i 1 000-tal kr	
		Därav fördelat på	
		energibesparing	värmeåtervinning
113			

Inga hushållsinvesteringar 2004 → **Gå till C**

Definition och exempel finns på sidan 2.

Beskriv kort investeringarna


## C Löpande kostnader för miljöskydd 2004

Här anges alla övriga kostnader för miljöskydd som inte är investeringar. Dessa kan vara relaterade till existerande utrustningar men även vara av mer övergripande karaktär. Exempel är betalning till drift av reningsanläggningar, avgift för vatten och avlopp (VA), betalning för transport och deponi av avfall, myndigheters tillsynsavgifter, kostnad för miljöledning, certifiering och miljöansvariga etc.

De löpande kostnaderna för miljöskydd fördelas på eget arbete (rad 30) resp. betalningar för köpta tjänster (rad 31). Observera att kostnad för egen personal som ingår i totalt interna kostnader (rad 30), även ska särredovisas.

**Räntor och kapitalkostnader (avskrivningar), betalningar av generella miljöskatter samt NO<sub>x</sub>-avgifter ska inte anges.**

Inga miljöskyddskostnader 2004 → Gå till D

Vid svårigheter gör en skattning av beloppet, ange det alternativ som passar bäst och skriv textkommentarer nedan.

### Interna och externa kostnader för företagets miljöskyddsarbete

Rad nr	Belopp i 1 000-tal kronor							
	<b>a</b> Drift, underhåll, tillsyn och kontroll	<b>Därav</b> fördelat på miljöområde				Generell miljöadministration, utbildning, information etc. <b>b</b>	Forskning och utveckling <b>c</b>	Övrigt <b>d</b>
		Luft	Vatten	Avfall	Övrigt			
1	2				3	4	5	
Interna kostnader								
<b>Därav</b> personalkostnader								
Köpta tjänster och avgifter								

#### Beskriv kort ovanstående kostnader.

Ange radnr enligt ovan, benämning (kolumnnr), syfte, grund för kostnadsuppgift.


#### **a** Drift, underhåll

**Interna kostnader:** Kostnader för personal, material, energi som används för drift och underhåll av

existerande miljöanläggningar, samt miljötillsyn.  
**Köpta tjänster och avgifter:** Under miljöområde "Vatten" anges **VA-avgifter** och under miljöområde "Övrigt" anges **myndigheters tillsynsavgifter**.

#### **b** Generell miljöadministration

**Interna kostnader:** Kostnader för generell och övergripande information, utredningar, utbildningar av egen personal, arbete med miljöledning och certifiering och liknande. Här ingår kostnader för miljöavdelning, miljösamordnare etc. som inte specifikt kan hänföras till drift och underhåll eller forskning.  
**Köpta tjänster och avgifter:** Här avses bl.a. miljöutbildning, miljöcertifiering, betalning till miljökon-sulter eller externt gjorda miljöutredningar.

#### **c** Forskning

**Interna kostnader:** Totala kostnader för forskning och utveckling, tester o.d. för att minska miljöpåverkan från företagets verksamhet.

**Köpta tjänster och avgifter:** Här avses bl.a. finansiering av verksamhet som bedrivs inom andra företag inom samma koncern.

#### **d** Övrigt

**Interna kostnader:** Här anges alla övriga löpande kostnader för miljöskydd inklusive en uppskattad merkostnad för inköp av mindre miljöpåverkande och dyrare insatsvaror och bränslen.

**Köpta tjänster och avgifter:** Här ska bl.a. externa **kostnader för marksanering** redovisas.

#### **e** Därav personalkostnader

I kostnaderna för det egna miljöskyddsarbetet som angivits ovan ingår kostnader för egen personal. Här önskas en särredovisning av dessa personalkostnader inkl. sociala avgifter och andra löneomkostnader.

## D Uppföljnings- och utvärderingsfrågor

Hur lång tid behövdes för att fylla i blanketten (inkl. insamlande av uppgifter)? ..... timmar

Vi önskar ett elektroniskt sammandrag av statistiken

"Företagets miljöskyddskostnader 2004"