

## **Miljöskyddskostnader i industrin 2007**

Environmental protection expenditure in industry 2007

---

### **I korta drag**

#### **Industrins utgifter för miljöskydd ökade under 2007**

Under 2007 ökade den svenska industrins totala utgifter för miljöskydd med cirka 900 miljoner kronor jämfört med 2006. De totala miljöskyddskostnaderna uppgick under 2007 till cirka 9,6 miljarder kronor.

Ökningen beror mest på ökade löpande kostnader för miljöskydd. De totala utgifterna för miljöskydd utgörs av investeringar för 3,3 miljarder kronor och löpande kostnader för 6,3 miljarder kronor.

Hälften av investeringarna på 3,3 miljarder kr utgjordes av miljöinvesteringar inom miljöområdet Luft, tex installation av filter eller utbyte av fossilt bränsle.

#### **Ökade löpande kostnader i energibranschen**

En stor del av ökningen av de löpande kostnaderna förklaras av ökade kostnader inom energibranschen. Under 2007 hade branschen 1,1 miljarder kronor i löpande kostnader för miljöskydd vilket innebär en ökning med 350 miljoner jämfört med 2006.



**Statistiska centralbyrån**  
Statistics Sweden

Martin Villner, SCB, tfn 08-506 945 61, martin.villner@scb.se

Statistiken har producerats av SCB, som ansvarar för officiell statistik inom området.

ISSN 1403-8978 Serie MI – Miljövård. Utkom den 17 sept 2008.

URN:NBN:SE:SCB-2008-MI23SM0801\_pdf

Tidigare publicering: Se avsnittet Fakta om statistiken.

Utgivare av Statistiska meddelanden är Kjell Jansson, SCB.

## Innehåll

<b>Statistiken med kommentarer</b>	<b>4</b>
Bakgrund till undersökningen	4
<b>Resultatredovisning</b>	<b>4</b>
Totala miljöskyddskostnader 2007	4
Miljöskyddsinvesteringar 2007	5
Löpande kostnader för miljöskydd 2007	5
Hushållning av el och värme under 2007	5
Miljöekonomiska profiler	6
<b>Tabeller</b>	<b>7</b>
A. Detaljerad branschförteckning, SNI-2002	7
B. Teckenförklaring	8
1. Totala miljöskyddsutgifter 2007 per typ och bransch, miljoner kronor	8
2. Miljöskyddsinvesteringar 2007 per investeringstyp och bransch, miljoner kronor	9
3. Miljöskyddsinvesteringar 2007 per miljöområde och bransch, miljoner kronor	10
4. Löpande kostnader för miljöskydd 2007 per kostnadstyp och bransch, miljoner kronor	11
5. Löpande kostnader för miljöskydd 2007 per miljöområde och bransch, miljoner kronor	12
6. Hushållning av el och värme 2007 per bransch, miljoner kronor	13
7. Totala miljöskyddskostnader i Europa, andel av BNP, 1999-2004, procent	14
8. Antal företag i population och i urval, fördelat efter bransch och storleksklass	15
9. Antal företag och anställda i urval och bortfall, fördelat efter bransch och storleksklass	16
<b>Diagram</b>	<b>17</b>
1. Olika branschers andel av de totala utgifterna för miljöskydd i industrin 2007, procent	17
2. Totala utgifter för miljöskydd 1999, 2001-2007 fördelat på investeringar och löpande kostnader, miljoner kronor	17
3. Totala utgifter för miljöskydd 2001-2007 per bransch, miljoner kronor	18
4. Miljöskyddsinvesteringar i industrin 2001-2007 per bransch, miljoner kronor	18
5. Miljöskyddsinvesteringar i industrin 1999-2007 per miljöområde, miljoner kronor	19
6. Miljöskyddsinvesteringar som andel av totala bruttoinvesteringar 2000-2006 per bransch, procent	19
7. Förändring i bruttoinvesteringar och miljöskyddsinvesteringar inom SNI 10-41, 1999-2006	20

8. Löpande kostnader för miljöskydd i industrin 1999, 2001-2007 per kostnadstyp, miljoner kronor	20
9. Jämförelse av löpande kostnader för miljöskydd i industrin mellan 2001-2007 per bransch, miljoner kronor	21
10. Löpande kostnader för miljöskydd i industrin 2001-2007 per miljöområde, miljoner kronor	21
11. Miljöekonomisk profil för Energi- och vattenförsörjning (SNI 40-41), 2000-2006, procent (branschens andel av industrins totala bidrag)	22
<b>Fakta om statistiken</b>	<b>23</b>
<b>Detta omfattar statistiken</b>	<b>23</b>
Definitioner och förklaringar	23
Avgränsningar	24
<b>Så görs statistiken</b>	<b>24</b>
Bransch och storleksklass	24
Urval och svarsbortfall	25
<b>Statistikens tillförlitlighet</b>	<b>25</b>
<b>Bra att veta</b>	<b>26</b>
Annan statistik	26
<b>In English</b>	<b>27</b>
<b>Summary</b>	<b>27</b>
Background information and other notes on this report	27
The accuracy of the statistics	27
<b>List of tables</b>	<b>28</b>
<b>List of terms</b>	<b>28</b>

## Statistiken med kommentarer

---

### Bakgrund till undersökningen

Undersökningen om industrins miljöskyddskostnader omfattar företag inom industrin som enligt svensk näringsgrensindelning (SNI) återfinns inom branscherna SNI 10-41 med undantag för Återvinningsbranschen (SNI 37)<sup>1</sup>. Urvalet dras från en population på cirka 1 900 företag med 50 eller fler anställda. Årets undersökning inbegriper 842 företag och enkäter skickas ut till dessa. Utifrån inkomna enkätsvar görs en uppräknings för hela populationen, dvs. en uppskattning av rikets totala miljöskyddskostnader. För en mer omfattande beskrivning av statistiken, se rubriken ”Fakta om statistiken”.

### Resultatredovisning

#### Totala miljöskyddskostnader 2007

De totala miljöskyddskostnaderna – som utgörs av investeringar och löpande kostnader – för industrin 2007 uppgår till cirka 9,6 miljarder kr. I jämförelse med förra årets undersökning innebär detta en ökning med cirka 900 miljoner kr. Största delen av ökningen beror på en högre nivå av löpande kostnader. Investeringarna befinner sig på en något högre nivå jämfört med 2006.

I tabell 1 redovisas de totala utgifterna för miljöskydd fördelat på branschnivå. De största totala utgifterna står Energibranschen (SNI 40-41) för med 2,2 miljarder kr. Detta motsvarar 23 % av industrins totala miljöskyddskostnader. Förutom 2006 har branschen haft utgifter på cirka 2 miljarder kr mellan åren 2002 och 2005.

I diagram 1 visas en fördelning av de totala miljöskyddskostnaderna per bransch. Massa- och pappersbranschen (SNI 21) och Energi- och vattenförsörjning (SNI 40-41) som är de branschgrupper med störst andel miljöskyddskostnader. Tillsammans stod de för 39 % av de totala miljöutgifterna inom industrin under 2007.

I diagram 2 visas utvecklingen av de totala utgifterna för miljöskydd samt fördelningen mellan investeringar och löpande kostnader under 2007 jämfört med åren 1999 och 2001-2006. De totala utgifterna för miljöskydd ligger på ungefär samma nivåer som tidigare år. I den inbördes fördelningen mellan investeringar och löpande kostnader uppvisar investeringarna för miljöskydd den lägsta uppmätta andelen sedan undersökningen startades 1999, 34%.

I diagram 3 åskådliggörs de totala miljöskyddskostnaderna mellan 2001-2007 per bransch. Den tydligaste förändringen är den stora ökningen med cirka 50 % jämf med 2006 som Energi- och vattenförsörjning (SNI 40-41) uppvisar.

I tabell 7 visas andelen totala miljöskyddskostnader inom industrin i förhållande till bruttonationalprodukten (BNP) i ett antal europeiska länder mellan år 1999-2004. För Sveriges del ligger andelen relativt stadigt kring 0,4 % vilket är på i stort sett samma nivå som inom EU-15 och EU-25 enligt Eurostats estimeringar.

---

<sup>1</sup> För en detaljerad branschförteckning över industrin, se Tabell A nedan eller för en fullständig förteckning ”Standard för svensk näringslivsindelning (SNI 2002)”, Meddelanden i samordningsfrågor 2003:2, SCB.

### Miljöskyddsinvesteringar 2007

I tabell 2 redovisas miljöskyddsinvesteringar som genomfördes 2007 fördelat på typ av investering – *utsläppsbehandlande* och *utsläppsförebyggande* – och per bransch. Jämfört med 2006 har de totala miljöskyddsinvesteringarna ökat med 238 miljoner kr, från 3,0 miljarder 2006 till 3,3 miljarder 2007. De förebyggande investeringarna var på cirka 1,3 miljarder kr och de behandlande på 2,0 miljarder kronor 2007.

I diagram 4 visas de totala investeringarna per bransch. Den största ökningen i denna grupp står SNI 40-41 för som har ökat sina investeringar från 700 till 1 100 miljoner kr mellan åren 2006 och 2007.

I diagram 5 åskådliggörs hela industrins miljöskyddsinvesteringar fördelat på miljöområdena. Den totala investeringsnivån är något högre än året innan men precis som tidigare år är det miljöområdet Luft som står för ungefär hälften av de totala investeringarna. Området Vatten står för en fjärdedel och miljöområdena Avfall och Övrigt delar på den sista fjärdedelen.

I diagram 6 visas miljöskyddsinvesteringarnas andel av branschernas totala bruttoinvesteringar mellan år 2000-2006. Diagrammet ger en något annan och möjligtvis mer nyanserad bild av branschernas investeringsnivåer inom miljöskyddsområdet. För hela industrin så rör sig andelen miljöskyddsinvesteringar under tidsperioden mellan 3-5 %. För Massa, papper och grafisk industri (SNI 21-22)<sup>2</sup> och Energi- och vattenförsörjning (SNI 40-41) är miljöskydd genomgående ett viktigt investeringsområde men sett till andel av bruttoinvesteringar finns det fler branscher med ett viktigt miljöskyddsinslag. Under 2007 var andelen miljöskyddsinvesteringar över 8 % för t ex Petroleumbranschen (SNI 23).

### Löpande kostnader för miljöskydd 2007

Industrins löpande kostnader för miljöskydd uppgick under 2007 till 6,3 miljarder kr, se tabell 4. I tabellen redovisas också fördelningen mellan  *eget miljöskyddsarbete* och  *betalningar och avgifter* per bransch. Under år 2007 bestod 54 % av de löpande kostnaderna av eget miljöskyddsarbete och 46 % av betalningar och avgifter, se diagram 8.

De löpande kostnaderna per miljöområde och bransch visas i tabell 5. Liksom under tidigare undersökningsår är fördelningen mellan miljöområdena Avfall och Övrigt relativt jämn. Skillnaden är att en förskjutning från området Avfall till förmån för området Övrigt har ägt rum då detta område med 35 % är det största miljöområdet.

I diagram 10 redovisas de löpande kostnaderna för miljöskydd per miljöområde med en ytterligare fördelning av miljöområdet Övrigt på underområdena Administration, Forskning och Utveckling (FoU) samt Avgifter och övrigt. Fördelningen mellan områdena är förhållandevis jämn under perioden 2001-2006. Under 2007 ökade kostnaderna jämfört med tidigare år för Avfall, FoU och Avgifter och övrigt.

### Hushållning av el och värme under 2007

I tabell 6 visas investeringar för energibesparing och värmeåtervinning per bransch som genomfördes under 2007. Industrin investerade inom dessa områden cirka 1,3 miljarder kr vilket är en ökning med cirka 600 miljoner kr jämfört med 2006. Av detta utgjordes cirka 920 miljoner kr av investeringar i energibe-

---

<sup>2</sup> För jämförbarhet med tidigare Statistiska meddelanden inom området redovisas här Massa och papper (SNI 21) och Förlag och grafisk industri (SNI 22) som en branschgrupp Massa, papper och grafisk industri (SNI 21-22).

sparande åtgärder och knappt 330 miljoner kr av investeringar för värmeåtervinning.

Uppgifter om hushållning av el och värme omfattas inte av Eurostats definition av miljöskyddskostnader varför uppgiften i enkäten alltid är frivillig för företagen. Detta gör att det antagligen finns fler företag som gjort investeringar på detta område men ej valt att redovisa dessa. Uppgifterna i tabell 6 är därmed förenade med stor osäkerhet och är med största sannolikhet en underskattning av industrins verkliga investeringar.

### **Miljöekonomiska profiler**

I diagram 11 visas en skiljeprofil för energibranschen som är den branschgrupp som beloppsmässigt stod för de största kostnaderna inom miljöskyddsområdet under 2007. Profilen visar åren 2000-2006. Profilen visar branschgruppens andel av industrins (SNI 10-41 exkl. SNI 37) totala bidrag till de olika variablerna. Detta är exempel på hur statistik om miljöskyddskostnader kan kombineras och relateras till annan statistik, både inom miljöområdet och ekonomisk statistik.

## Tabeller

---

### A. Detaljerad branschförteckning, SNI-2002

#### A. Detailed list of branches of industries, NACE rev1.1

---

SNI	Näringsgren
10	Kol- och torvutvinning
11	Utvinning av råpetroleum och naturgas samt service i anslutning därtill
12	Utvinning av uran- och toriummalm
13	Utvinning av metallmalmer
14	Annan mineralutvinning
<b>10-14</b>	<b>Utvinning av mineral</b>
15	Livsmedels- och dryckesvaruframställning
16	Tobaksvarutillverkning
<b>15-16</b>	<b>Livsmedel, dryckesvaru- tobaksvaruframställning</b>
17	Textilvarutillverkning
18	Tillverkning av kläder; pälsberedning
19	Garvning och annan läderberedning; tillverkning av reseffekter, handväskor, skodon o.d.
<b>17-19</b>	<b>Textil och beklädnad. Kläder, pälsberedning. Läder och lädervaror</b>
20	Tillverkning av trä och varor av trä, kork och rotting o.d. utom möbler
21	Massa-, pappers- och pappersvarutillverkning
22	Förlagsverksamhet; grafisk produktion och reproduktion av inspelning
<b>21-22</b>	<b>Massa-, pappers- och pappervarutillverkning; förlagsverksamhet och grafisk produktion</b>
23	Tillverkning av stenkolsprodukter, raffinerade petroleumprodukter och kärnbränsle
24	Tillverkning av kemikalier och kemiska produkter
25	Tillverkning av gummi- och plastvaror
26	Tillverkning av icke-metalliska mineraliska produkter
27	Stål- och metallframställning
28	Tillverkning av metallvaror utom maskiner och apparater
29	Tillverkning av maskiner som ej ingår i annan underindelning
30	Tillverkning av kontorsmaskiner och datorer
31	Tillverkning av andra elektriska maskiner och artiklar
<b>30-31</b>	<b>Kontorsmaskiner, datorer, elektriska maskiner och artiklar</b>
32	Tillverkning av teleprodukter
33	Tillverkning av precisionsinstrument, medicinska och optiska instrument samt ur
34	Tillverkning av motorfordon, släpfordon och påhängsvagnar
35	Tillverkning av andra transportmedel
36	Tillverkning av möbler; annan tillverkning
40	El-, gas-, ång- och hetvattenförsörjning
41	Vattenförsörjning
<b>40-41</b>	<b>El-, gas-, värme- och vattenförsörjning</b>

---

**B. Teckenförklaring**

## B. Explanation of symbols

–	Noll	Zero
0	Mindre än 0,5	Less than 0.5
0,0	Mindre än 0,05	Less than 0.05
..	Uppgift inte tillgänglig eller för osäker för att anges	Data not available
.	Uppgift kan inte förekomma	Not applicable
*	Preliminär uppgift	Provisional figure

**1. Totala miljöskyddsutgifter 2007 per typ och bransch, miljoner kronor**

## 1. Environmental protection expenditures in 2007 by type and industry, SEK million

SNI	Näringsgren	Investeringar		Löpande kostnader		Totala Utgifter		Diff. totala utgifter 2007-2006
		(1)	RF	(2)	RF	(1+2)	RF	
10-14	Utvinning av mineral	..	.	261	E	..	.	..
15-16	Livsmedel, dryck, tobak	138	E	684	D	821	D	34
17-19	Textil, beklädnad, läder	2	F	38	E	40	E	-2
20	Trävaruindustri	80	F	138	E	217	E	43
21	Massa, papper	520	D	994	C	1 514	C	-286
22	Förlag, grafisk, inspelning	32	G	47	E	79	F	3
23	Stenkol, petroleum	..	.	46	.	..	.	..
24	Kemikalier	413	E	739	E	1 152	D	210
25	Gummi- och plastvaror	37	E	105	E	142	E	23
26	Övriga mineralprodukter	211	F	297	E	508	E	39
27	Stål och metall	209	D	622	D	831	D	-52
28	Övriga metallvaror	93	F	133	E	227	E	-42
29	Maskiner	52	E	285	D	338	C	-73
30-31	Kontorsmask., datorer, elektriska maskiner o art.	17	E	80	C	98	C	-7
32	Teleprodukter	4	F	22	D	26	D	-20
33	Instrument	..	.	50	.	..	.	..
34	Fordon	130	F	467	E	596	E	216
35	Övriga transportmedel	36	F	116	D	152	E	46
36	Möbler	2	F	73	F	75	F	13
40-41	Energi- och vattenförsörjning	1 060	E	1 131	E	2 191	E	709
<b>Totalt</b>		<b>3 282</b>	<b>D</b>	<b>6 328</b>	<b>D</b>	<b>9 610</b>	<b>C</b>	<b>945</b>

Osäkerhetsmått anges i relativa felmarginalen, RF, (2 x variationskoefficienten) i % med en bokstav från A-G enligt följande: A= 0-1%, B= 1-2,5%, C= 2,5-5%, D= 5-10%, E= 10-25%, F= 25-50%, G= 50-100%. Två prickar (..) betyder att uppgifter ej finns tillgängligt eller är för osäkra för att redovisas.



## 2. Miljöskyddsinvesteringar 2007 per investeringstyp och bransch, miljoner kronor

2. Investments in environmental protection in 2007 by type of investment and industry, SEK million

SNI	Näringsgren	Behandlande		Förebyggande		Totalt (1+2)	RF	Diff. totalt 2007-2006
		(1)	RF	(2)	RF			
10-14	Utvinning av mineral	..	.	..	.	..	.	..
15-16	Livsmedel, dryck, tobak	92	F	45	E	138	E	29
17-19	Textil, beklädnad, läder	..	.	..	.	2	F	0
20	Trävaruindustri	37	F	42	F	80	F	26
21	Massa, papper	387	D	133	F	520	D	-288
22	Förlag, grafisk, inspelning	30	G	2	F	32	G	16
23	Stenkol, petroleum	..	.	..	.	..	.	..
24	Kemikalier	282	E	131	E	413	E	25
25	Gummi- och plastvaror	28	E	9	F	37	E	25
26	Övriga mineralprodukter	98	F	113	F	211	F	-9
27	Stål och metall	..	.	..	.	209	D	-42
28	Övriga metallvaror	57	F	36	F	93	F	29
29	Maskiner	22	E	30	E	52	E	-23
30-31	Kontorsmask., datorer, elektriska maskiner o art.	..	.	..	.	17	E	-12
32	Teleprodukter	..	.	..	.	4	F	-7
33	Instrument	..	.	..	.	..	.	..
34	Fordon	46	E	83	F	130	F	85
35	Övriga transportmedel	..	.	..	.	36	F	28
36	Möbler	1	F	1	G	2	F	-15
40-41	Energi- och vattenförsörj- ning	458	F	602	F	1 060	E	359
<b>Totalt</b>		<b>1 970</b>	<b>D</b>	<b>1 312</b>	<b>E</b>	<b>3 282</b>	<b>D</b>	<b>238</b>

Osäkerhetsmått anges i relativa felmarginalen, RF, (2 x variationskoefficienten) i % med en bokstav från A-G enligt följande: A= 0-1%, B= 1-2,5%, C= 2,5-5%, D= 5-10%, E= 10-25%, F= 25-50%, G= 50-100%. Två prickar (..) betyder att uppgifter ej finns tillgängligt eller är för osäkra för att redovisas.

### 3. Miljöskyddsinvesteringar 2007 per miljöområde och bransch, miljoner kronor

3. Investments in environmental protection in 2007 by environmental domain and industry, SEK million

SNI	Näringsgren	Luft	RF	Vatten	RF	Avfall	RF	Övrigt	RF	Totalt	RF
10-14	Utvinning av mineral	43	E	1	F	..	.	..	.	..	.
15-16	Livsmedel, dryck, tobak	39	E	71	F	20	F	8	E	138	E
17-19	Textil, beklädnad, läder	..	.	..	.	..	.	..	.	2	F
20	Trävaruindustri	53	F	11	F	3	G	12	E	80	F
21	Massa, papper	217	E	240	D	..	.	..	.	520	D
22	Förlag, grafisk, inspelning	24	G	0	-	10	F	0	G	34	G
23	Stenkol, petroleum	..	.	..	.	..	.	..	.	..	.
24	Kemikalier	125	E	232	E	..	.	..	.	413	E
25	Gummi- och plastvaror	24	F	..	.	..	.	5	F	36	E
26	Övriga mineralprodukter	..	.	..	.	..	.	..	.	211	F
27	Stål och metall	..	.	..	.	..	.	..	.	209	D
28	Övriga metallvaror	68	F	5	F	8	F	13	G	95	F
29	Maskiner	24	E	13	F	12	E	5	E	54	E
30-31	Kontorsmask., datorer, elektriska maskiner o art.	..	.	..	.	..	.	..	.	18	E
32	Teleprodukter	3	F	0	-	0	F	0	E	4	F
33	Instrument	..	.	..	.	..	.	..	.	..	F
34	Fordon	77	F	25	F	15	E	13	D	130	F
35	Övriga transportmedel	..	.	..	.	..	.	..	.	36	F
36	Möbler	0	F	0	A	1	F	0	F	2	F
40-41	Energi- och vattenförsörjning	454	F	292	E	41	G	262	F	1 049	E
<b>Totalt</b>		<b>1 460</b>	<b>E</b>	<b>938</b>	<b>D</b>	<b>360</b>	<b>E</b>	<b>517</b>	<b>E</b>	<b>3 276</b>	<b>D</b>

Osäkerhetsmått anges i relativa felmarginalen, RF, (2 x variationskoefficienten ) i % med en bokstav från A-G enligt följande: A= 0-1%, B= 1-2,5%, C= 2,5-5%, D= 5-10%, E= 10-25%, F= 25-50%, G= 50-100%. Två prickar (..) betyder att uppgifter ej finns tillgängligt eller är för osäkra för att redovisas.

#### 4. Löpande kostnader för miljöskydd 2007 per kostnadstyp och bransch, miljoner kronor

4. Total current expenditure on environmental protection in 2007 by type of expenditure and industry, SEK million

SNI	Näringsgren	Eget miljöskyddsarbete (1)		Betalningar och avgifter (2)		Totalt (1+2)		Diff. Totalt 2007-2006
			RF		RF		RF	
10-14	Utvinning av mineral	..	.	..	.	261	E	76
15-16	Livsmedel, dryck, tobak	260	D	424	E	684	D	6
17-19	Textil, beklädnad, läder	26	F	12	D	38	E	-1
20	Trävaruindustri	77	E	61	E	138	E	18
21	Massa, papper	653	B	341	E	994	C	2
22	Förlag, grafisk, inspelning	32	E	15	E	47	E	-13
23	Stenkol, petroleum	..	.	..	.	46	A	1
24	Kemikalier	470	E	269	E	739	E	185
25	Gummi- och plastvaror	49	E	56	E	105	E	-2
26	Övriga mineralprodukter	178	E	119	E	297	E	48
27	Stål och metall	426	D	196	D	622	D	-11
28	Övriga metallvaror	65	D	68	E	133	E	-73
29	Maskiner	161	D	124	D	285	D	-50
30-31	Kontorsmask., datorer, elektriska maskiner o art.	47	B	33	D	80	C	5
32	Teleprodukter	..	.	..	.	22	D	-12
33	Instrument	32	E	18	D	50	D	3
34	Fordon	285	E	182	B	467	E	132
35	Övriga transportmedel	37	C	79	E	116	D	18
36	Möbler	..	.	..	.	73	F	27
40-41	Energi- och vattenförsörjning	402	E	729	F	1 131	E	350
<b>Totalt</b>		<b>3 431</b>	<b>C</b>	<b>2 897</b>	<b>D</b>	<b>6 328</b>	<b>D</b>	<b>707</b>

Osäkerhetsmått anges i relativa felmarginalen, RF, (2 x variationskoefficienten ) i % med en bokstav från A-G enligt följande: A= 0-1%, B= 1-2,5%, C= 2,5-5%, D= 5-10%, E= 10-25%, F= 25-50%, G= 50-100%. Två prickar (..) betyder att uppgifter ej finns tillgängligt eller är för osäkra för att redovisas.

## 5. Löpande kostnader för miljöskydd 2007 per miljöområde och bransch, miljoner kronor

5. Total current expenditure on environmental protection in 2007 by environmental domain and industry, SEK million

SNI	Näringsgren	Luft	RF	Vatten	RF	Avfall	RF	Övrigt	RF	Totalt	RF
10-14	Utvinning av mineral	..	.	..	.	75	E	96	E	261	E
15-16	Livsmedel, dryck, tobak	26	D	270	D	199	E	190	E	684	D
17-19	Textil, beklädnad, läder	..	.	..	.	13	E	8	E	38	E
20	Trävaruindustri	15	E	13	E	34	E	75	E	138	E
21	Massa, papper	147	A	384	B	208	C	256	E	994	C
22	Förlag, grafisk, inspelning	11	F	6	E	17	E	14	E	47	E
23	Stenkol, petroleum	1	A	15	A	16	A	14	A	46	A
24	Kemikalier	62	E	186	E	270	E	221	E	739	E
25	Gummi- och plastvaror	19	E	9	F	47	E	30	D	105	E
26	Övriga mineralprodukter	..	.	..	.	111	E	70	E	297	E
27	Stål och metall	118	E	175	D	200	E	129	D	622	D
28	Övriga metallvaror	10	E	30	E	45	E	49	E	133	E
29	Maskiner	24	E	32	D	106	D	123	D	285	D
30-31	Kontorsmask., datorer, elektriska maskiner o art.	6	E	8	E	31	C	35	B	80	C
32	Teleprodukter	..	.	..	.	..	.	..	.	22	D
33	Instrument	..	.	..	.	..	.	..	.	50	D
34	Fordon	41	C	56	C	267	E	103	D	467	E
35	Övriga transportmedel	4	D	37	D	38	E	36	D	116	D
36	Möbler	6	F	3	F	16	E	47	F	73	F
40-41	Energi- och vattenförsörjning	64	E	163	F	197	F	707	F	1 131	E
<b>Totalt</b>		<b>716</b>	<b>D</b>	<b>1 466</b>	<b>C</b>	<b>1 911</b>	<b>D</b>	<b>2 234</b>	<b>E</b>	<b>6 328</b>	<b>D</b>

Osäkerhetsmått anges i relativa felmarginalen, RF, (2 x variationskoefficienten) i % med en bokstav från A-G enligt följande: A= 0-1%, B= 1-2,5%, C= 2,5-5%, D= 5-10%, E= 10-25%, F= 25-50%, G= 50-100%. Två prickar (..) betyder att uppgifter ej finns tillgängligt eller är för osäkra för att redovisas.

**6. Hushållning av el och värme 2007 per bransch, miljoner kronor**

## 6. Economising with natural resources in 2007 by industry, SEK million

SNI	Näringsgren	Energibesparing (1)	RF	Värmeåtervinning (2)	RF	Totalt (1+2)	RF
10-14	Utvinning av mineral	..	.	..	.	9	F
15-16	Livsmedel, dryck, tobak	30	D	20	D	50	D
17-19	Textil, beklädnad, läder	7	E	3	E	10	E
20	Trävaruindustri	19	F	12	F	31	F
21	Massa, papper	..	.	..	.	..	.
22	Förlag, grafisk, inspelning	0	F	0	G	1	F
23	Stenkol, petroleum	0	A	0	-	0	A
24	Kemikalier	83	E	21	F	104	E
25	Gummi- och plastvaror	3	F	8	F	11	F
26	Övriga mineralprodukter	11	F	10	F	21	F
27	Stål och metall	..	.	..	.	38	E
28	Övriga metallvaror	..	.	..	.	..	.
29	Maskiner	..	.	..	.	130	E
30-31	Kontorsmask., datorer, elektriska maskiner o art.	..	.	..	.	..	.
32	Teleprodukter	1	G	0	-	1	G
33	Instrument	..	.	..	F	13	G
34	Fordon	213	F	20	D	233	F
35	Övriga transportmedel	..	.	..	.	26	G
36	Möbler	..	.	..	.	..	.
40-41	Energi- och vattenförsörj- ning	158	G	8	F	166	F
<b>Totalt</b>		<b>924</b>	<b>E</b>	<b>333</b>	<b>D</b>	<b>1 256</b>	<b>E</b>

Osäkerhetsmått anges i relativa felmarginalen, RF, (2 x variationskoefficienten ) i % med en bokstav från A-G enligt följande: A= 0-1%, B= 1-2,5%, C= 2,5-5%, D= 5-10%, E= 10-25%, F= 25-50%, G= 50-100%. Två prickar (..) betyder att uppgifter ej finns tillgängligt eller är för osäkra för att redovisas.

**7. Totala miljöskyddskostnader i Europa, andel av BNP, 1999-2004, procent**

7. Total environmental protection expenditures in Europe, share of GDP, 1999-2004, per cent

Land	1999	2000	2001	2002	2003	2004
<b>Sverige</b>	<b>0,35</b>	..	<b>0,47</b>	<b>0,40</b>	<b>0,41</b>	<b>0,38</b>
Belgien	0,52	..	..	0,55	0,50	0,53
Bulgarien	1,33	1,10	1,50	1,02	1,10	1,01
Cypern	..	..	0,18	0,30	0,23	0,29
Estland	0,92	0,72	0,76	0,85	0,36	0,39
Finland	0,40	0,46	0,44	0,42	0,35	0,39
Italien	..	..	1,24	0,97	0,76	0,78
Kroatien	0,13	0,24	0,22	0,29	0,29	0,74
Lettland	..	..	0,17	0,23	0,22	0,22
Litauen	0,33	0,37	0,48	0,46	0,58	0,39
Nederländerna	0,95	0,92	0,89	0,41	..	..
Polen	..	..	1,09	0,96	0,92	0,75
Portugal	0,25	0,36	0,31	0,28	0,27	0,30
Rumänien	1,15	0,74	0,80	1,22	0,70	0,96
Schweiz	..	..	..	..	0,29	..
Slovakien	1,29	0,92	1,17	1,26	1,03	1,10
Slovenien	..	..	0,90	0,78	0,93	0,73
Spanien	0,17	0,23	0,21	0,26	0,25	0,26
Storbritannien	0,43	0,45	0,37	0,25	0,31	0,28
Tjeckien	..	..	..	..	0,82	0,91
Ungern	1,16	1,01	0,52	0,50	0,66	0,63
Österrike	0,57	0,50	..	0,39	0,41	0,34
EU (15 länder)	0,43 (s)	0,42 (s)	0,38 (s)	0,39 (s)	..	..
EU (25 länder)	0,47 (s)	0,46 (s)	0,41 (s)	0,42 (s)	..	..

Källa: Eurostat. (s) innebär att Eurostat gjort estimeringar. Två prickar (..) betyder att uppgifter ej finns tillgängligt eller är för osäkra för att redovisas.

**8. Antal företag i population och i urval, fördelat efter bransch och storleksklass**

8. Number of enterprises in population and in sample, divided by industry and size class

<b>SNI</b>	<b>Näringsgren</b>	<b>Population (N)</b>	<b>Urval (n)</b>	<b>Procent av population</b>	<b>Inkomna svar</b>	<b>Svarsfrekvens</b>
10-14	Utvinning av mineral	12	12	100%	9	75%
15-16	Livsmedel, dryck, tobak	141	70	50%	60	86%
17-19	Textil, beklädnad, läder	26	21	81%	18	86%
20	Trävaruindustri	138	52	38%	36	69%
21	Massa, papper	76	53	70%	51	96%
22	Förlag, grafisk, inspelning	154	39	25%	39	100%
23	Stenkol, petroleum	7	7	100%	7	100%
24	Kemikalier	95	49	52%	45	92%
25	Gummi- och plastvaror	108	37	34%	31	84%
26	Övriga mineralprodukter	63	33	52%	33	100%
27	Stål och metall	71	40	56%	36	90%
28	Övriga metallvaror	232	63	27%	57	90%
29	Maskiner	296	127	43%	108	85%
30-31	Kontorsmask., datorer, elektriska maskiner o art.	82	33	40%	29	88%
32	Teleprodukter	33	20	61%	16	80%
33	Instrument	69	31	45%	31	100%
34	Fordon	116	61	53%	58	95%
35	Övriga transportmedel	46	20	43%	18	90%
36	Möbler	77	33	43%	27	82%
40-41	Energi- och vattenförsörjning	77	41	53%	36	88%
<b>Totalt</b>		<b>1 919</b>	<b>842</b>	<b>44%</b>	<b>745</b>	<b>88%</b>

### 9. Antal företag och anställda i urval och bortfall, fördelat efter bransch och storleksklass

9. Number of enterprises and employed in sample and non-response, divided by industry and size class

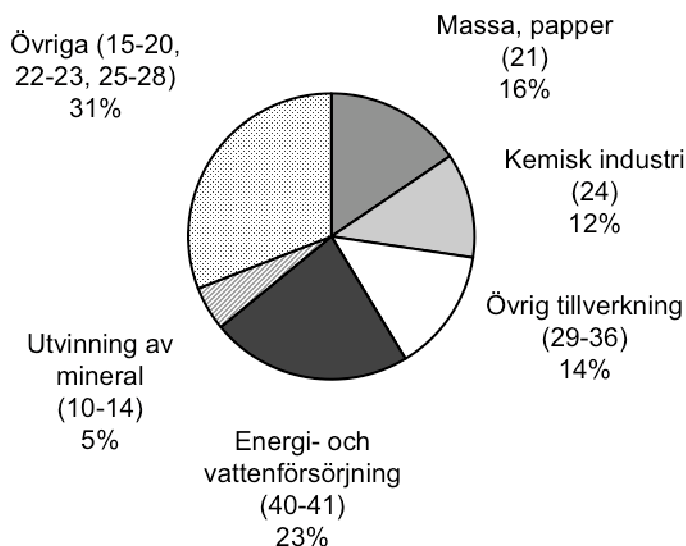
SNI	Näringsgren	Antal företag		Antal anställda	
		Urval	Bortfall	Urval	Bortfall
10-14	Utvinning av mineral	12	25%	6 366	4%
15-16	Livsmedel, dryck, tobak	70	14%	34 720	6%
17-19	Textil, beklädnad, läder	21	14%	3 331	8%
20	Trävaruindustri	52	31%	13 795	20%
21	Massa, papper	53	4%	31 007	2%
22	Förlag, grafisk, inspelning	39	0%	11 587	0%
23	Stenkol, petroleum	7	0%	1 556	0%
24	Kemikalier	49	8%	28 572	43%
25	Gummi- och plastvaror	37	16%	8 581	11%
26	Övriga mineralprodukter	33	0%	10 189	0%
27	Stål och metall	40	10%	31 790	3%
28	Övriga metallvaror	63	10%	12 492	11%
29	Maskiner	127	15%	60 209	21%
30-31	Kontorsmask., datorer, elektriska maskiner o art.	33	12%	2 264	2%
32	Teleprodukter	20	20%	22 448	2%
33	Instrument	31	0%	8 374	0%
34	Fordon	61	5%	65 000	2%
35	Övriga transportmedel	20	10%	17 321	2%
36	Möbler	33	18%	7 579	12%
40-41	Energi- och vattenförsörjning	41	12%	13 762	7%
<b>Totalt</b>		<b>842</b>	<b>12%</b>	<b>390943</b>	<b>10%</b>



## Diagram

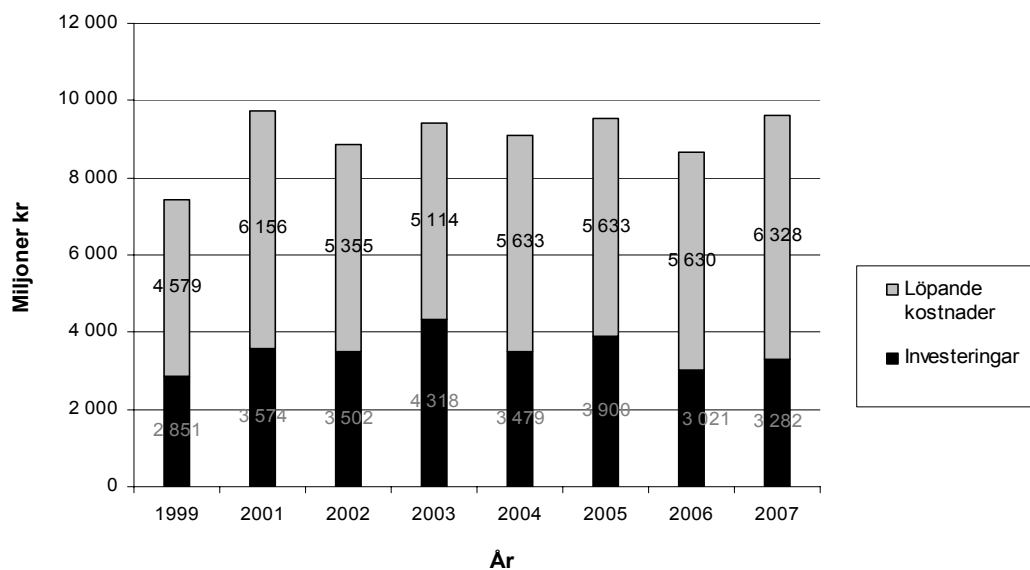
### 1. Olika branschers andel av de totala utgifterna för miljöskydd i industrin 2007, procent

1. Different industries' share of the total environmental protection expenditure in industry in 2007, per cent



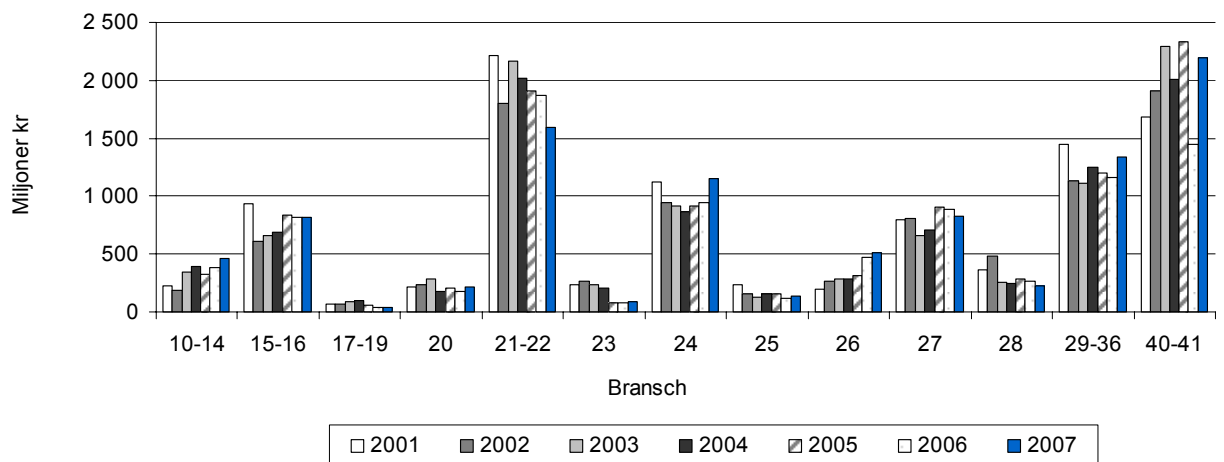
### 2. Totala utgifter för miljöskydd 1999, 2001-2007 fördelat på investeringar och löpande kostnader, miljoner kronor

2. Total environmental protection expenditures by investments and current expenditures, in 1999, 2001-2007 SEK million



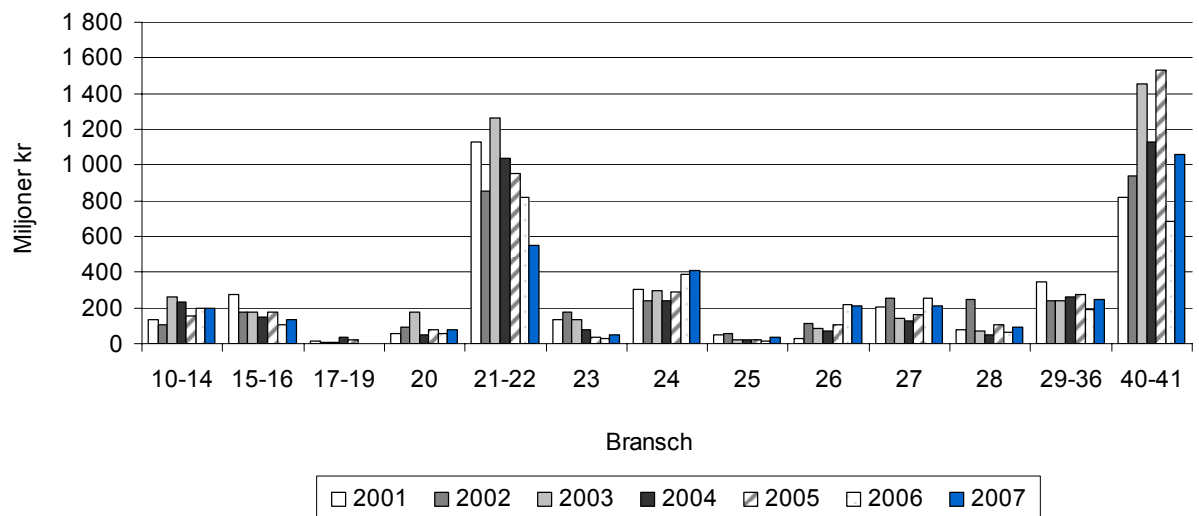
### 3. Totala utgifter för miljöskydd 2001-2007 per bransch, miljoner kronor

3. Total environmental protection expenditures in 2001-2007 by industry, SEK million



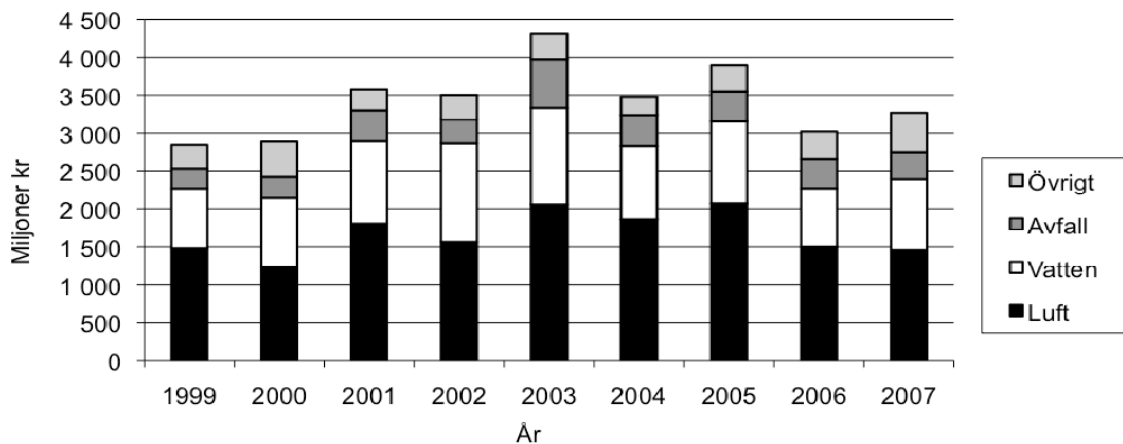
### 4. Miljöskyddsinvesteringar i industrin 2001-2007 per bransch, miljoner kronor

4. Investments in environmental protection in industry in 2001-2007 by industry, SEK million



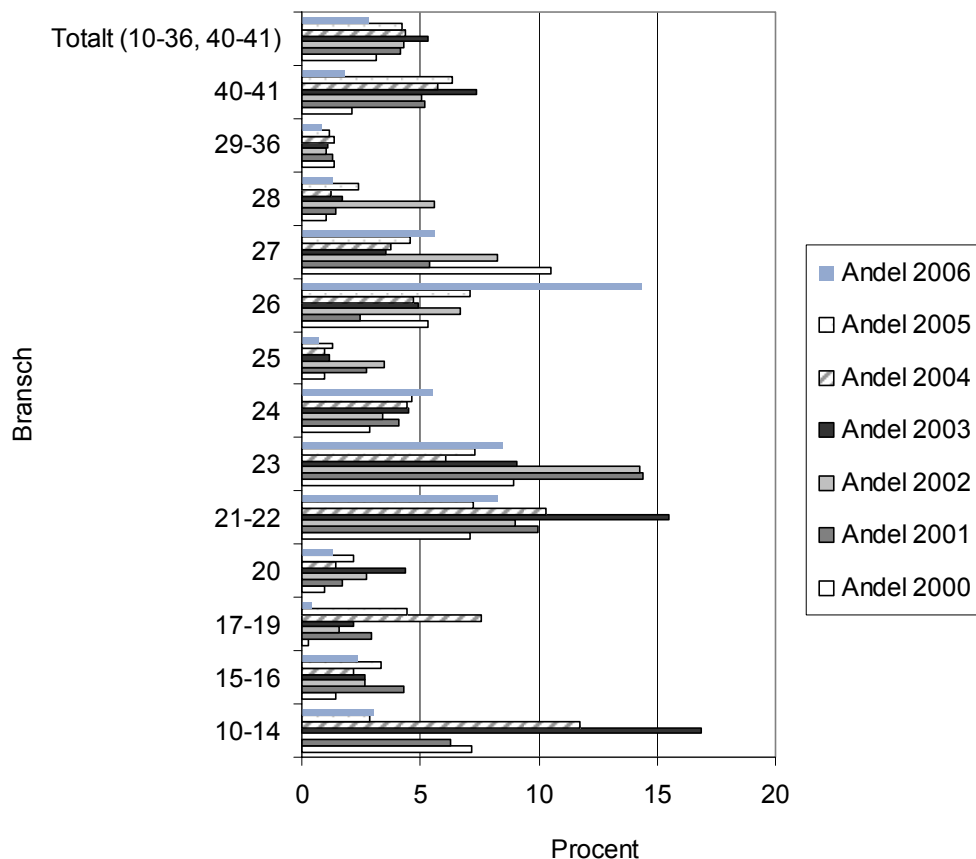
### 5. Miljöskyddsinvesteringar i industrin 1999-2007 per miljöområde, miljoner kronor

5. Investments in environmental protection in industry in 1999-2007 by environmental domain, SEK million



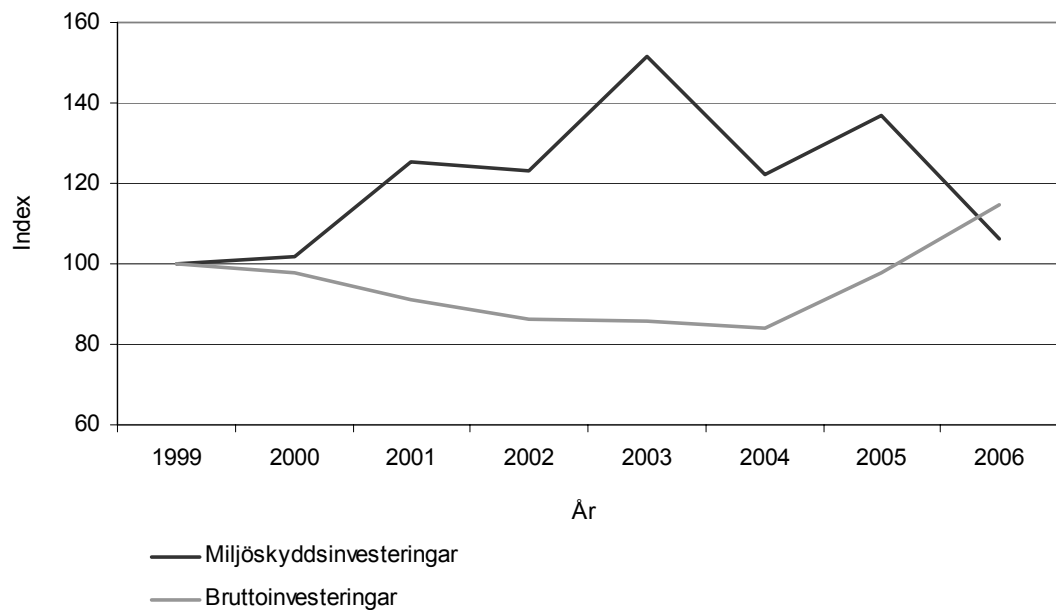
### 6. Miljöskyddsinvesteringar som andel av totala bruttoinvesteringar 2000-2006 per bransch, procent

6. Investments in environmental protection as a share of total investments in 2000-2006 by industry, per cent



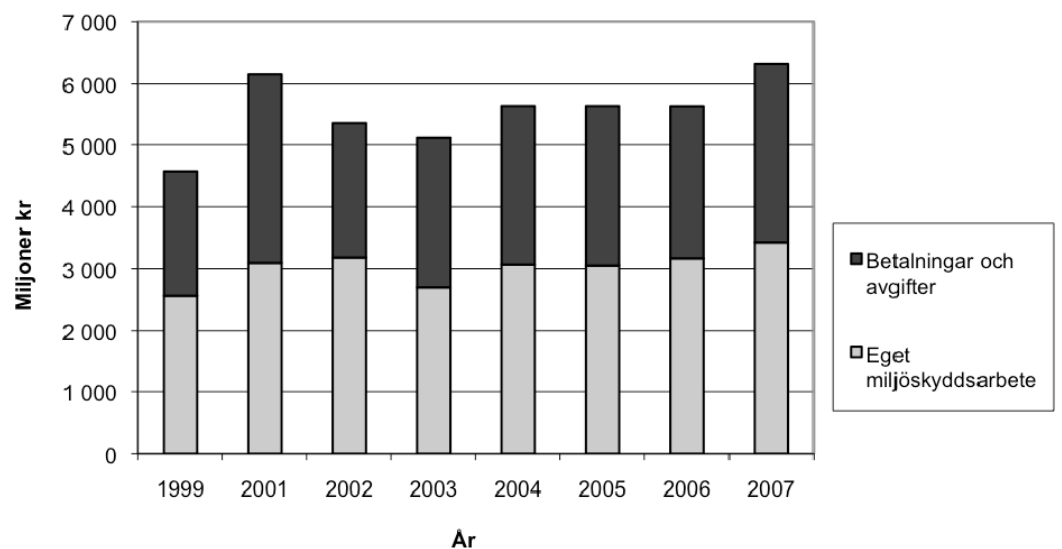
### 7. Förändring i bruttoinvesteringar och miljöskyddsinvesteringar inom SNI 10-41, 1999-2006

7. Changes in gross investments and investments in environmental protection, NACE 10-41, 1999-2006



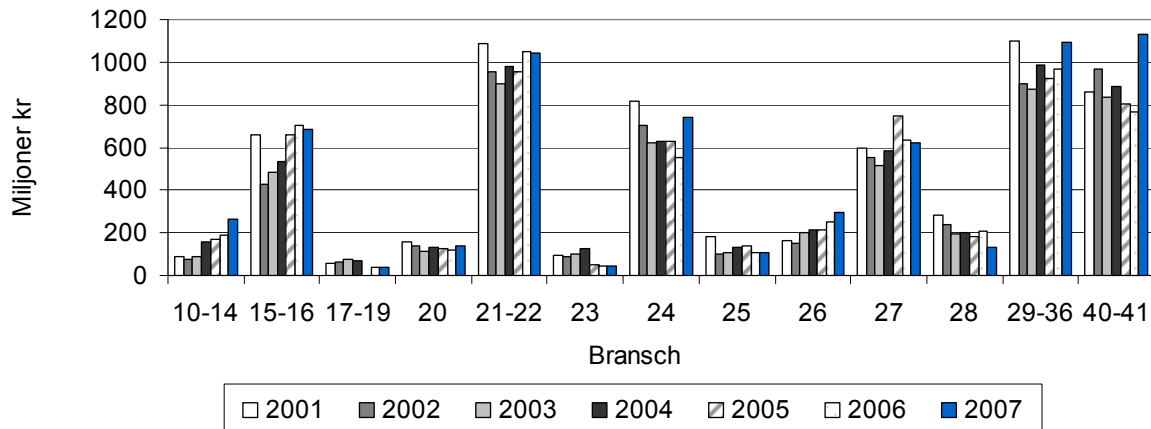
### 8. Löpande kostnader för miljöskydd i industrin 1999, 2001-2007 per kostnadstyp, miljoner kronor

8. Current expenditure on environmental protection in industry in 1999, 2001-2007 by type of expenditure, SEK million



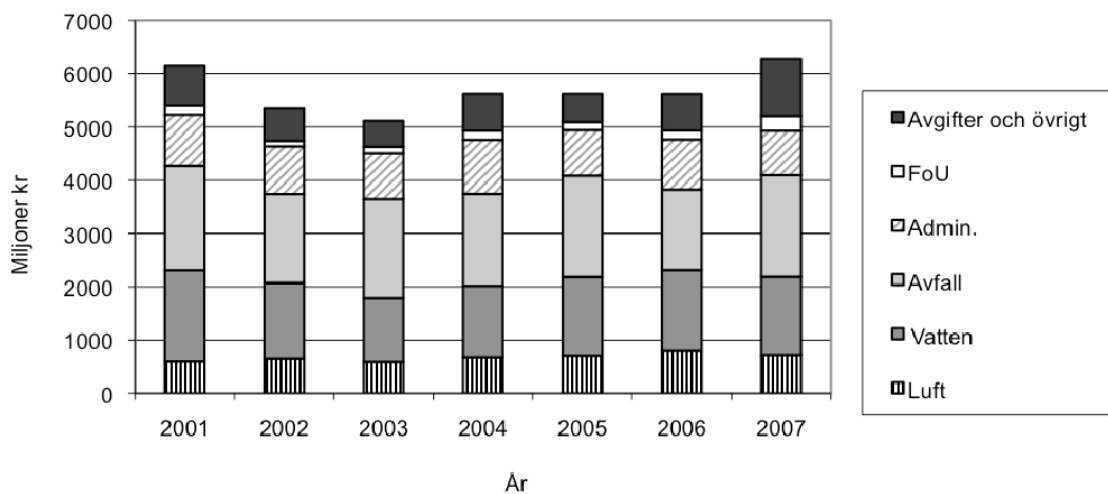
### 9. Jämförelse av löpande kostnader för miljöskydd i industrin mellan 2001-2007 per bransch, miljoner kronor

9. Comparison of current expenditure on environmental protection in industry between in 2001-2007 by industry, SEK million



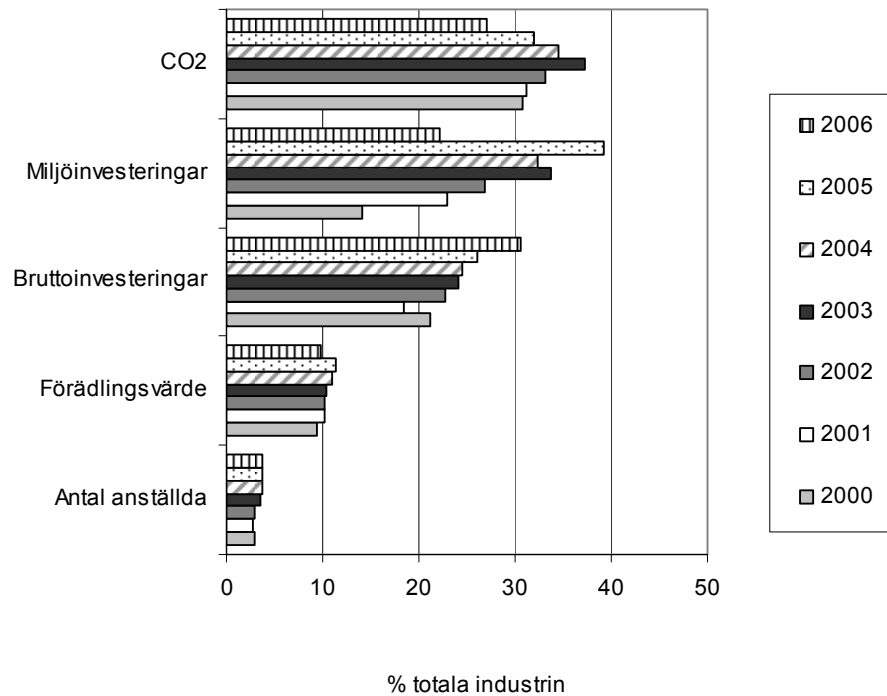
### 10. Löpande kostnader för miljöskydd i industrin 2001-2007 per miljöområde, miljoner kronor

10. Current expenditure on environmental protection in industry in 2001-2007 by environmental domain, SEK million



### 11. Miljöekonomisk profil för Energi- och vattenförsörjning (SNI 40-41), 2000-2006, procent (branschens andel av industrins totala bidrag)

11. Environmental and economic profile for Electricity, gas and water supply (NACE 40-41), in 2000-2006, per cent (part of the specific industry in relation to total contribution of industry)



## Fakta om statistiken

---

EU och OECD sammanställer regelbundet data från enskilda medlemsländer. EU har antagit en förordning som ställer krav på medlemsländerna att årligen redovisa statistik över industrins utsläppsbehandlande miljöskyddsinvesteringar, utsläppsförebyggande miljöskyddsinvesteringar samt att vart tredje år redovisa löpande kostnader för miljöskydd uppdelad på 13 branschgrupper och tre storleksklasser. Denna förordning uppfyller bland annat syftet att Kommissionens miljödirektorat kan få ett bättre beslutsunderlag.

Undersökningen av industrins miljöskyddskostnader som genomfördes från och med år 2006 är resultatet av implementeringen av EU:s förordning i Sverige. För att säkerställa god kvalitet och hög svarsfrekvens inom området infördes 2001 miljöskyddskostnader i lagen (SFS 2001:99) om den officiella statistiken som uppgiftslämnarpliktig variabel för näringsidkare.

SCB har sedan 1981 statistikansvar för miljöskyddskostnader och har genomfört undersökningar på området. Mellan 1992 och 1997 genomfördes inga undersökningar. Ett stort antal förändringar genomfördes mellan den sista undersökningen 1991 och 1997 års pilotundersökning, bland annat förändrades definitionen av miljöskydd och vad som skall ingå i olika kostnadsvariabler.

Undersökningsenhet sedan 1997 är företag och inte arbetsställe som det var i 1991 års undersökning. Stora förändringar i undersökningens upplägg har genomförts dels mellan 1991 och 1997, dels mellan 1997, 1999/2000 och 2001 i syfte att öka svarsfrekvensen, underlätta för uppgiftslämnarna samt att säkerställa en god datakvalitet (minimera mätfel). Till 2002 års undersökning gjordes en mindre förändring vilket innebar att även "Köpta tjänster och avgifter" fördelas på de olika miljöområdena *Luft, Vatten, Avfall* och *Övrigt*. Detta gjordes tidigare endast för företagets egna miljöskyddsarbete. Sedan 2003 har inga förändringar gjorts av variabler eller enkät. Däremot genomfördes en förändring 2003 vad gäller uppräkningsmetod vilket berörs närmare under "Statistikens tillförlitlighet". Till undersökningen som genomfördes under 2006 förändrades urvalet och detta beskrivs under "Detta omfattar statistiken" och "Så görs statistiken".

### Detta omfattar statistiken

Syftet med det statistiska meddelandet är att redovisa resultat från urvalsundersökningen av industriföretagens kostnader för miljöskyddsarbete. För området gäller EU-förordningen (Structural Business Statistics nr 58/97) som ställer krav på medlemsländerna att årligen redovisa statistik över industrins utsläppsbehandlande miljöskyddsinvesteringar, utsläppsförebyggande miljöskyddsinvesteringar samt att vart tredje år redovisa statistik över löpande kostnader för miljöskydd.

Statistik ges för totala miljöskyddsinvesteringar och löpande kostnader för miljöskydd. Kostnaderna fördelas på kostnadsslag, miljöområde samt företagets branscher.

Den totala populationen består av företag med 50 anställda eller fler med huvudaktivitet inom branscherna Utvinning av mineral (SNI 10-14), Tillverkningsindustri (SNI 15-36) samt Energi- o vattenförsörjning, där kärnkraftverken ingår (SNI 40-41) enligt svensk näringsgrensindelning (SNI-2002). Gränsen för populationen höjdes år 2006 från tidigare 20 anställda till 50 anställda. Detta för att minska uppgiftslämnarbördan för mindre företag.

### Definitioner och förklaringar

**Miljöskyddskostnader.** Åtgärder och kostnader som helt eller delvis är inriktade på att minska påverkan på den yttre miljön från företagets tillverkning.

**Utsläppsbehandlande investeringar.** Investeringar i extra utrustning som används för miljöskydd. Utrustningen ska fungera oberoende av och utgöra en identifierbar del eller tillägg till produktionsutrustningen. Den tar hand om och behandlar den redan uppkomna miljöpåverkan som företagets verksamhet ger upphov till, förhindrar spridandet av eller mäter nivån på föroreningarna.

**Utsläppsförebyggande investeringar.** Avser processförändringar som minskar den genererade mängden av utsläpp och avfall, eller möjliggör användande av mindre miljöpåverkande insatsvaror, eller investeringar i ny utrustning och processer med bättre miljöprestanda. Miljöinvesteringen avser här enbart anpassnings- och integreringsdelen.

**Löpande kostnader för miljöskydd.** Omfattar alla övriga kostnader för miljöskydd som inte är att betrakta som investeringar. Kan vara relaterade till existerande miljöskyddsutrustningar eller vara av mer generell karaktär. De delas upp på eget arbete och köpta tjänster.

**Eget miljöskyddsarbete.** Omfattar alla löpande kostnader som inte kan hänföras till köpta tjänster. Här ingår kostnader för personal, material och energi som används i företagets miljöarbete.

**Köpta tjänster.** Avser betalningar till utomstående företag och myndigheter inklusive avfalls- och avloppsavgifter, tillsynsavgifter samt betalning till miljökonsulter.

**Miljöområden.** Kostnader för miljöskydd är traditionellt uppdelat på miljöområden, enligt en internationell klassificering, Classification of Environmental Protection Activities (CEPA)<sup>3</sup>. Denna specificerar nio miljöområden. I den aktuella undersökningen användes en uppdelning på fyra miljöområden:

- *Luft.* Åtgärder för att minska utsläpp till luft
- *Vatten.* Åtgärder för att minska utsläpp till vatten, avloppsrening
- *Avfall.* Åtgärder för att minska/behandla uppkommen mängd avfall. Sortering, omhändertagande och transport av avfall
- *Övrigt.* Åtgärder för att minska utsläpp till mark och grundvatten, minska yttre buller, minska naturlig strålning, åtgärder riktade mot biodiversitet och landskap, miljöinriktad forskning och utveckling.

### **Avgränsningar**

För företag inom branschen Energi- o vattenförsörjning (SNI 40-41) avser undersökningen inte sekundära aktiviteter (arbetsställen) inom områdena avloppsrening och/eller avfallshantering. Företag inom SAMHALL-koncernen är ej med, i enlighet med nationell och internationell praxis.

Statistik angående miljöskyddskostnader för skogs- och jordbruk, övrig industri (SNI 45-93) samt hushåll görs inte i Sverige för tillfället. För offentliga sektorn finns viss data och arbete pågår för att ta fram regelbunden statistik på området.

## **Så görs statistiken**

### **Bransch och storleksklass**

Den ursprungligen planerade detaljeringsgraden i branschredovisningen, och basen för urvalsförfarandet, är 30 industribranscher och fem storleksklasser. Företagen delas in i storleksklasser efter antalet anställda: 50-99, 100-249, 250-499, 500-999 och 1 000-. I tabellredovisningen finns 20 branschgrupper.

---

<sup>3</sup> Se ”CEPA 2000”, 2000, Eurostat.



## Urval och svarsbortfall

Urvalet är ett samordnat stratifierat obundet slumpmässigt urval baserat på SCB:s Företagsregister. Urvalet baserades på situationen i november 2007. Det betyder att ett fåtal företag som upphörde med aktiviteter eller påbörjade aktivitet efter detta datum inte ingår i urvalet (*övertäckning* respektive *undertäckning*).

I tabell 8 och 9 redovisas population, urval, bortfall samt svarsfrekvens fördelat efter bransch och storleksklass.

I och med undersökningen som genomfördes år 2006 har den s k cut-off-gränsen höjts från 20 anställda till 50 anställda. Detta innebär att urvalspopulationen minskats jämfört med tidigare år samt att antalet tillfrågade företag är färre (från ca 1000 företag till ca 850). Samma urvalskriterier har dock behållits för de övriga storleksklasserna. Denna förändring medför även förändringar i beräkningarna, se nedan under "Statistikens tillförlitlighet".

## Statistikens tillförlitlighet

För att minska företagens uppgiftslämnarbörda ingår sedan undersökningsår 2005 endast företag med 50 eller fler anställda. För att få en jämförbar statistik med tidigare år har en beräkning genomförts för att uppskatta investeringar och löpande kostnader för företagsgruppen med 20-49 anställda. För att göra denna skattning har ett medelvärde för investeringar och kostnader i storleksgruppen ovanför, 50-99 anställda, använts. Detta medelvärde har därefter multiplicerats med antalet anställda per bransch. De värden som erhöles har sedan granskats utifrån en rimlighetsbedömning baserad på tidigare års värden där faktiska data existerar. Vinsten med en minskad uppgiftslämnarbörda för företagen bedöms vara större än den kvalitetsförsämring som riskeras. En möjlig utveckling för framtiden är att undersöka företagsgruppen med 20-49 anställda med t. ex. fem års mellanrum för att säkerställa nivåerna i skattningsberäkningarna.

Från och med 2002 års undersökning har det varit möjligt att fylla i enkäten via Internet. Från och med 2007 års undersökning skickas ingen pappersenkät ut.

För undersökningen utförs granskning och rättning av det registrerade materialet. En kontroll görs också av att svarsobjektet är hela företagsenheter genom jämförelse mellan uppgivet antal anställda i blanketten och uppgifter från Företagsregistret. Uppgivna kostnader i samtliga blanketter granskas manuellt, framförallt baserat på de textkommentarer som majoriteten av företagen gjort.

Osäkerheten i de siffror som presenteras påverkas både av slumpmässiga fel och av olika mätproblem. Bortfallet i enkätundersökningen, som är på 12 %, har betraktats som slumpmässigt, vilket innebär att de svarande företagen anses vara representativa även för de icke-svarande. Detta betyder att för varje variabel har medelkostnaden per anställd för de icke-svarande företagen estimerats genom att använda medelkostnaden för de svarande företagen.

Sedan 2003 används en uppräkningsmetod som innebär att urvalet stratifieras finare än tidigare och att både företagsstorlek och branschtillhörighet vägs in när uppräkningsfaktor bestäms. Varje bransch delas in i fem storleksgrupper där var och en får en egen individuell vikt för uppräkningsmetoden. Detta – istället för som tidigare där hela branschen får en gemensam vikt – medför att antagandet om att värdet ökar proportionellt med antal anställda kan överges. Beräkningarna som genomfördes i en analysrapport från 2004<sup>4</sup> visar att investeringarna minskade med 4 % av de totala beloppen vid användande av den nya metoden. Skillna-

---

<sup>4</sup> "Environmental protection expenditure in Swedish industry – Evaluation of new variables, data quality and estimation methods" 2004, SCB, Rapporten finns tillgänglig på [www.mkost.scb.se](http://www.mkost.scb.se).

derna på branschnivå var större vilket kan vara en förklaring till de ibland stora skillnader mellan 2002 och 2003/2004.

Svarsfrekvensen i årets undersökning är god, 88 %. För att minimera de slumpmässiga felen har en fortsatt hög svarsfrekvens i kommande undersökningar hög prioritet.

### **Bra att veta**

Definitionen av de kostnader som undersöks baseras på allmänt vedertagna definitioner som används då ekonomisk statistik och nationalräkenskaper tas fram. Statistiken är därför direkt jämförbar med SCB:s företagsstatistik. Uppgifter om miljöskyddskostnader relateras ofta till totala kostnader av olika slag. Statistiken skall också i princip kunna relateras direkt till nationalräkenskaperna och därmed till övriga områden som ingår i SCB:s miljöräkenskaper.

Undersökningen av industrins miljöskyddskostnader är årligen återkommande. Uppgifter om investeringar för miljöskydd är belagd med uppgiftslämnarplikt varje år medan de löpande kostnaderna för miljöskydd endast är uppgiftslämnarskyldig vart tredje år. I årets undersökning gällde uppgiftslämnarskyldighet enbart för miljöskyddsinvesteringar. Undersökningen som kommer att genomföras under nästa år omfattas både investeringar och löpande kostnader för miljöskydd av uppgiftslämnarplikten. Uppgifter om hushållsinvesteringar är alltid frivilliga att lämna.

Föreliggande statistik publiceras sedan 2006 endast via Internet och är åtkomlig via SCB:s webbplats, [www.scb.se](http://www.scb.se), eller på den egna hemsidan för miljöskyddskostnader [www.mkost.scb.se](http://www.mkost.scb.se).

### **Annan statistik**

Resultatet från undersökningarna om industrins miljöskyddskostnader ingår i SCB:s miljöräkenskaper som är ett informationssystem vilket beskriver samband mellan ekonomi och miljö. Övriga delar av miljöräkenskapssystemet innefattar bland annat utsläpp till luft och vatten, avfall, energianvändning, materialflöden, kemikalier, miljöföretag, miljöskatter och miljösubventioner. Många av miljöräkenskapernas rapporter och statistiska meddelanden har publicerats på webben, se [www.scb.se/mi1202](http://www.scb.se/mi1202).

Mer information om statistiken och dess kvalitet ges i en särskild [Beskrivning av statistiken](#) på SCB:s webbplats, [www.scb.se](http://www.scb.se).

## In English

---

### Summary

The Swedish industry spent roughly SEK 9,6 billion on environmental protection during 2007. This is an increase by nearly SEK 900 millions since 2006. The increase can be explained by higher levels of current expenditure since the capital expenditure is at almost the same level as in 2006. The capital expenditure was SEK 3,3 billion and the current expenditure was SEK 6,3 billion.

Half of the investments of 3,3 billion SEK were investments in the environmental domain Air, e.g. installation of filters or substitution of fossil fuels.

One explanation to the increase is the higher levels of current expenditure within Electricity, gas and water supply (NACE 40-41). During 2007 this industry had SEK 1,1 billion in current expenditure which is an increase by 350 million since 2006.

Electricity, gas and water supply is, together with the Pulp and paper industry (NACE 21), the industries with the largest shares of total environmental protection expenditure.

### Background information and other notes on this report

The statistics cover total investments in environmental protection and current expenditure on environmental protection. The expenditures are broken down between types of costs, environmental domains (*Air, Water, Waste and Other*) and 20 economic activities for industries.

The sample frame consists of enterprises with 50 employees or more whose main activity is in Mining and quarrying (NACE 10-14), Manufacturing (NACE 15-36) or Electricity, gas and water supply (NACE 40-41). The total sample consisted of 842 enterprises and the response rate was 88 %.

The variables that are used are based on internationally determined Eurostat definitions. The variables are:

- Environmental protection expenditures
- Pollution treatment equipment
- Pollution prevention equipment
- Current expenditure
- Internal environmental protection activities
- External payments

### The accuracy of the statistics

A manual correction of responses has been made, based on comments in the questionnaire and also on contacts with the enterprises.

Since 2006, an important change regarding the size class sampling has taken place. Due to the administrative burden on enterprises, Statistics Sweden decided to raise the cut off to enterprises with 50 employees or more instead of the usual 20 employees. To make comparisons with earlier years possible, calculations were made for the size group 20-49 employees.

## List of tables

A. Detailed list of branches of industries, NACE rev1.1	7
B. Explanation of symbols	8
1. Environmental protection expenditures in 2007 by type and industry, SEK million	8
2. Investments in environmental protection in 2007 by type of investment and industry, SEK million	9
3. Investments in environmental protection in 2007 by environmental domain and industry, SEK million	10
4. Total current expenditure on environmental protection in 2007 by type of expenditure and industry, SEK million	11
5. Total current expenditure on environmental protection in 2007 by environmental domain and industry, SEK million	12
6. Economising with natural resources in 2007 by industry, SEK million	13
7. Total environmental protection expenditures in Europe, share of GDP, 1999-2004, per cent	14
8. Number of enterprises in population and in sample, divided by industry and size class	15
9. Number of enterprises and employed in sample and non-response, divided by industry and size class	16

## List of terms

Anställda	Employees
Avfall	Waste
Avgift	Fee
Betalning	Payment
Bransch	Economic activity, industry
Bruttoinvestering	Gross investments
Eget miljöskyddsarbete	Internal environmental protection activities
Forskning och Utveckling (FoU)	Research and Development
Företag	Enterprise
Luft	Air
Löpande kostnader	Current expenditure
Medelfel (RF)	Standard errors of mean
Miljöområde	Environmental domain
Miljöskyddskostnad	Environmental protection expenditure
Population	Sample frame
Utsläppsbehandlande investeringar	Pollution treatment equipment
Utsläppsförebyggande investeringar	Pollution prevention equipment
Rörelsekostnader	Variable costs
SNI	Equivalent to NACE

Storleksklass	Size class
Svar	Response
Totala utgifter	Total expenditure
Urval	Sample
Vatten	Water
Mark och grundvatten	Soil and groundwater
Landskap och biologisk mångfald	Biodiversity and landscape
Övrigt	Other

Här lämnade uppgifter är sekretesskyddade enligt 9 kap 4 § sekretesslagen (SFS 1980:100)

Uppgiftsskyddighet för frågorna A1–A2, C1–C2 föreligger enligt lagen om den officiella statistiken (SFS 2001:99). Frågorna under B och D besvaras frivilligt.

Samråd med Näringslivets Nämnd för Regelgranskning (NNR) har skett vid utformningen av denna blankett.

Använd TAB-fangenten för att flytta mellan ifyllnadsfälten.

Företagets namn	
Adress	
Postnr	Ort

Företagets ID-nr	
------------------	--

## Miljöskyddskostnader 2007

I den här undersökningen frågas efter kostnader som hela företagsenheten haft för att minska olika slag av miljöpåverkan. Det kan handla om åtgärder för att minska utsläpp till luft och vatten, ta hand om och behandla avfall, minska yttre buller etc. De olika avsnitten i blanketten är:

- A Miljöskyddsinvesteringar
- B Investeringar för hushållning av el och värme
- C Löpande kostnader för miljöskydd

Även företag som inte haft några kostnader ska skicka in blanketten!  
Alla svar är viktiga för undersökningens kvalitet.

## SVARSBLANKETT Företagens miljöskyddskostnader 2007

Blanketten sänds in senast den 25 april 2008 till

Statistiska centralbyrån  
DFO/FU  
Box 24300  
104 51 STOCKHOLM

Avskrivningar och betalningar av generella miljöskatter som t.ex. CO<sub>2</sub>-skatt och avfallsskatt ingår inte i denna undersökning.

Åtgärder som gjorts för att uppfylla tekniska behov, hälsa och säkerhet eller av rent ekonomiska skäl ingår inte i undersökningen även om de kan vara positiva för miljön.

Avgörande för hur leasing redovisas är huruvida kostnaden kapitaliseras (investering) i företaget eller belastar årets resultat (löpande kostnad).

För ytterligare information, se SCB:s webbsida [www.mkost.scb.se](http://www.mkost.scb.se)

### Företagets kontaktperson

Kontaktperson (TEXTA)	Befattning	Datum
Adress (om annan än ovan)		Telefon (riktnr och abonnernr)
E-post		Fax

### Företagets verksamhet

Ange produktionsprocesser, vad som tillverkas eller motsvarande.

---



---



---

### Anställda

Antal anställda under 2007	
----------------------------	--



Blankettutgivare	Kontaktpersoner	Telefon	E-post	Fax
<b>Statistiska centralbyrån</b> Statistics Sweden				
Regioner och miljö	Sandra Sund	08-506 945 80	sandra.sund@scb.se	08-506 945 71

## A Miljöskyddsinvesteringar 2007

Har företaget haft miljöskyddsinvesteringar 2007?

 Ja

Här frågas efter nya bruttoinvesteringar i maskiner, byggnader och verk som helt eller delvis görs för att minska miljöpåverkan, inklusive kringskostnader för planering, installation och anslutningsavgifter. Här ingår även investeringar som innebär utökning, ändring, anpassning och förbättring av redan existerande miljöutrustning.

 Nej → Gå till avsnitt B

Alla belopp ska anges i tusental kronor. Exempel: Två miljoner (2 000 000) – skriv 2000.

### A.1 Större miljöskyddsinvesteringar gjorda 2007 (Uppgiften får uppskattas.)

Skriv en investering per rad för de större investeringarna (max 10 st). Ange totalt investeringsbelopp under året när huvudsyftet är att minska miljöpåverkan, annars ska en uppskattad extrakostnad för valet av mer miljövänlig teknik uppges. Kryssa för typ av investering och ett huvudsakligt miljöområde.

	Tusental kronor	Investeringstyp		Huvudsaklig miljöområdesinriktning				Beskriv kort kostnaden, t.ex. syfte, grund (fortsätt på sidan 6)
		Förebyggande	Behandlande	Luft	Vatten	Avfall	Övrigt	
101		<input type="checkbox"/>	<input type="checkbox"/>	<input type="checkbox"/>	<input type="checkbox"/>	<input type="checkbox"/>	<input type="checkbox"/>	
102		<input type="checkbox"/>	<input type="checkbox"/>	<input type="checkbox"/>	<input type="checkbox"/>	<input type="checkbox"/>	<input type="checkbox"/>	
103		<input type="checkbox"/>	<input type="checkbox"/>	<input type="checkbox"/>	<input type="checkbox"/>	<input type="checkbox"/>	<input type="checkbox"/>	
104		<input type="checkbox"/>	<input type="checkbox"/>	<input type="checkbox"/>	<input type="checkbox"/>	<input type="checkbox"/>	<input type="checkbox"/>	
105		<input type="checkbox"/>	<input type="checkbox"/>	<input type="checkbox"/>	<input type="checkbox"/>	<input type="checkbox"/>	<input type="checkbox"/>	
106		<input type="checkbox"/>	<input type="checkbox"/>	<input type="checkbox"/>	<input type="checkbox"/>	<input type="checkbox"/>	<input type="checkbox"/>	
107		<input type="checkbox"/>	<input type="checkbox"/>	<input type="checkbox"/>	<input type="checkbox"/>	<input type="checkbox"/>	<input type="checkbox"/>	
108		<input type="checkbox"/>	<input type="checkbox"/>	<input type="checkbox"/>	<input type="checkbox"/>	<input type="checkbox"/>	<input type="checkbox"/>	
109		<input type="checkbox"/>	<input type="checkbox"/>	<input type="checkbox"/>	<input type="checkbox"/>	<input type="checkbox"/>	<input type="checkbox"/>	
110		<input type="checkbox"/>	<input type="checkbox"/>	<input type="checkbox"/>	<input type="checkbox"/>	<input type="checkbox"/>	<input type="checkbox"/>	

### A.2 Mindre miljöskyddsinvesteringar (Uppgiften får uppskattas.)

De mindre investeringarna kan summeras och anges på miljöområde.

	Investeringstyp	Tusental kronor Totalt investeringsbelopp	Därav fördelat på miljöområde				Beskriv kort kostnaden, t.ex. syfte, grund (fortsätt på sidan 6)
			Luft	Vatten	Avfall	Övrigt	
111	Behandlande	<input type="text"/>	<input type="text"/>	<input type="text"/>	<input type="text"/>	<input type="text"/>	
112	Förebyggande	<input type="text"/>	<input type="text"/>	<input type="text"/>	<input type="text"/>	<input type="text"/>	

## B Investeringar för hushållning av el och värme gjorda 2007

Har företaget haft hushållningsinvesteringar 2007?

 Ja

Exempel på hushållningsinvesteringar: Kompressorer för äldre energiförbrukning, rökgasåterföringsfäkt, processluftsåterföring, värmväxlare, förbränningsanläggning för restgas, återvinning av processenergi.

 Nej → Gå till avsnitt C

	Tusental kronor	Därav fördelat på		Beskriv kort kostnaden, t.ex. syfte, grund (fortsätt på sidan 6)
		energi- besparing	värme- återvinning	
113	<input type="text"/>	<input type="text"/>	<input type="text"/>	

## Defintion och exempel till avsnitt A.1 och A.2

### Behandlande investering

Utsläppsbehandlande investeringar är en investering i extra utrustning som främst installeras med syfte att behandla och rena uppkomna föroreningar, förhindra spridningen av och mäta nivån på föroreningarna (övervakning). Dessa installationer kännetecknas av att de opererar oberoende av produktionsutrustningen eller är identifierbara delar och tillägg.

#### Exempel inom olika miljöområden

##### Luft

- Filter, skrubbrar, cykloner, centrifuger etc.
- Kylare och kondensorer för processgaser
- Utrustning för termisk och katalytisk förbränning av processgaser och andra förbränningstekniska åtgärder
- Åtgärder för att minska dammproblem i samband med transport eller lagring
- Mätutrustning

##### Vatten

- Samtliga investeringar i egna reningsanläggningar
- Dammar och tankar för lagring av avloppsvatten
- Oljeavskiljare, sedimenteringsbassänger, utjämningsbassänger etc.
- Omhändertagande och behandling av slam
- Kostnader i samband med anslutning till kommunalt reningsverk
- Mätutrustning

##### Avfall

- Utrustning för egen lagring och transport, t.ex. speciella fordon, containrar, omlastningsstationer, sorteringsutrustning
- Utrustning för eget omhändertagande och behandling, t.ex. komprimatorer samt investeringar i egen deponi

##### Övrigt

- Yttre buller:  
Material och åtgärder för att minska yttre buller, t.ex. inbyggnad av utrustning, ljudisolering, bullerplank etc.
- Mark och grundvatten:  
Skydd av mark och grundvatten från föroreningar genom t.ex. invallning, hårdgörande av ytor, täckning av deponi etc.
- Landskap och biologisk mångfald:  
Åtgärder för att skydda biotoper och naturområden, t.ex. våtmarker, små vattendrag, stenmurar, hagar och ångar. Bevarande av landskapsbilden. Exempel är inköp av mark och nedgrävning av elledningar (ej p.g.a. lättare underhåll eller för att minska elavbrott vintertid).

### Förebyggande investering

Utsläppsförebyggande investeringar påverkar själva processen. De är ofta företags- eller branschspecifika men kännetecknas av:

- att de minskar uppkomsten av utsläpp från själva processen
- gör att man kan använda mindre miljöpåverkande insatsvaror
- nya och mindre miljöpåverkande utrustningar och processer.

Det finns flera anledningar varför man gör dessa investeringar. När det enda syftet med en investering är att minska miljöpåverkan anges hela investeringsbeloppet. Är utrustningen helt integrerad i produktionsprocessen och/eller kan inte identifieras som en separat del ska en uppskattning göras av den extrakostnad som beror på att mer miljövänlig teknik valts.

#### Exempel inom olika miljöområden

##### Luft

- Slutning av processer, återcirkulation av processgaser
- Förbränningstekniska åtgärder, styrsystem och driftoptimering
- Åtgärder vid övergång till mindre miljöpåverkande råvaror och bränslen, t.ex. vattenbaserade produkter, utbyte av fossilt bränsle
- Utbyte av köldmedla
- Inkapsling av utrustning
- Dosering och styrning av kemikalieanvändning

##### Vatten

- Slutning av vattensystemet, slutna kylsystem, recirkulation av processvatten
- Åtgärder vid övergång till mindre miljöpåverkande insatsvaror
- Minskade utsläpp genom minskad och mer effektiv vattenanvändning samt minskade fastsubstansförluster, t.ex. styrunrustning och programmering
- Maximering av vattencirkulation
- Motströmsköjning
- Tillförsel av kemikalier i flera steg

##### Avfall

- Ökad återvinning, återanvända material i produktionsprocessen
- Minska användandet av råvaror och tillvarata spill
- Övergång till mindre miljöpåverkande insatsvaror för att minska avfallens farlighet

##### Övrigt

- Yttre buller:  
Tystgående maskiner
- Mark och grundvatten:  
Åtgärder vid övergång till mindre miljöpåverkande insatsvaror



## C Löpande kostnader för miljöskydd 2007

Har företaget haft löpande kostnader för miljöskydd 2007?

 Ja

 Nej → **Gå till avsnitt D**

Här anges alla övriga kostnader för miljöskydd som inte är investeringar. Dessa kan vara relaterade till existerande utrustningar men även vara av mer övergripande karaktär. T.ex. betalning till drift av reningsanläggningar, avgift för vatten och avlopp (VA), betalning för transport och deponi av avfall, myndigheters tillsynsavgifter, kostnad för miljöledning, certifiering och miljöansvariga.

Räntor och kapitalkostnader (avskrivningar), betalningar av generella miljöskatter samt NO<sub>x</sub>-avgift ska inte anges.

Alla belopp ska anges i tusental kronor. Exempel: Två miljoner (2 000 000) – skriv 2000.

### C.1 Interna kostnader (Uppgiften får uppskattas.)

		Tusental kronor	Beskriv kort kostnaden, t.ex. syfte, grund (fortsätt på sidan 6)
<b>Drift, underhåll, tillsyn och kontroll fördelat på miljöområde:</b>  <i>Ex: Kostnader för egen personal, material, energi som används för drift och underhåll av existerande miljöanläggningar samt miljöutlys.</i>	Luft	<input type="text"/>	
	Vatten	<input type="text"/>	
	Avfall	<input type="text"/>	
	Övrigt	<input type="text"/>	
	<b>Totalt</b>	<input type="text"/>	
<b>Generell miljöadministration, utbildning, information</b> ..... <i>Ex: Egna kostnader för generell och övergripande information, utredningar, utbildning av egen personal, eget arbete med miljöledning, certifiering o liknande.</i>		<input type="text"/>	
<b>Forskning och utveckling</b> ..... <i>Ex: Totala egna kostnader för forskning och utveckling, tester o.d. för att minska miljöpåverkan från företagets verksamhet.</i>		<input type="text"/>	
<b>Övrigt</b> ..... <i>Övriga löpande kostnader för miljöskydd inkl. en uppskattad merkostnad för inköp av mindre miljöpåverkande och dyrare insatsvaror och bränslen.</i>		<input type="text"/>	
<b>Därav Personalkostnader</b> ..... <i>Särredovisa de personalkostnader inkl. sociala avgifter och andra löneomkostnader, som ingår i ovan redovisade kostnad för det egna miljöskyddsarbetet.</i>		<input type="text"/>	

### C.2 Köpta tjänster och avgifter (Uppgiften får uppskattas.)

		Tusental kronor	Beskriv kort kostnaden, t.ex. syfte, grund (fortsätt på sidan 6)
<b>Drift, underhåll, tillsyn och kontroll fördelat på miljöområde:</b>  <i>Ex: Under miljöområde "Vatten" anges VA-avgifter och under "Övrigt" anges myndigheters tillsynsavgifter.</i>	Luft	<input type="text"/>	
	Vatten	<input type="text"/>	
	Avfall	<input type="text"/>	
	Övrigt	<input type="text"/>	
	<b>Totalt</b>	<input type="text"/>	
<b>Generell miljöadministration, utbildning, information</b> ..... <i>Ex: Miljöutbildning, miljöcertifiering, betalning till miljökonsulter eller externt gjorda miljöutredningar.</i>		<input type="text"/>	
<b>Forskning och utveckling</b> ..... <i>Kostnader som företaget betalar för FoU som utförs av andra (utlagd FoU).</i>		<input type="text"/>	
<b>Övrigt</b> ..... <i>Ex: Externa kostnader för marksanering.</i>		<input type="text"/>	

## D Uppföljnings- och utvärderingsfrågor (Frivillig uppgift.)

Hur lång tid behövs ni för att ta fram uppgifterna och besvara enkäten?  minuter

Vi önskar ett elektroniskt sammandrag av statistiken "Företagens miljöskyddskostnader 2007"