

Miljöskyddskostnader i industrin 2008

Environmental protection expenditure in industry 2008

I korta drag

Industrins utgifter för miljöskydd ökade för andra året i rad

Under 2008 ökade den svenska industrins totala utgifter för miljöskydd med knappt 400 miljoner kronor jämfört med 2007, vilket är andra året i rad som utgifterna ökar. De totala miljöskyddskostnaderna uppgick under 2008 till cirka 10 miljarder kronor.

Ökningen beror mest på ökade investeringar för miljöskydd. De totala utgifterna för miljöskydd utgörs av investeringar för 3,6 miljarder kronor och löpande kostnader för 6,4 miljarder kronor.

Hälften av investeringarna på 3,6 miljarder kronor utgjordes av miljöinvesteringar inom miljöområdet Luft, som kan vara installation av filter eller utbyte av fossilt bränsle.

Ökade investeringar i Massa- och pappersindustrin

Investeringarna har ökat i ett flertal branscher tex Massa- och papper (SNI 21-22), Maskiner (SNI 29) och Energisektorn (SNI40-41) jämfört med 2007. Massa- och pappersindustrin har ökat sina investeringar mest med ca 230 miljoner.



Statistiska centralbyrån
Statistics Sweden

Martin Villner, SCB, tfn 08-50694561, martin.villner@scb.se

Statistiken har producerats av SCB, som ansvarar för officiell statistik inom området.

ISSN 1654-3998 Serie MI – Miljöskyddskostnader i industrin. Utkom den 16 okt 2009.

URN:NBN:SE:SCB-2009-MI23SM0901_pdf

Tidigare publicering: Se avsnittet Fakta om statistiken.

Utgivare av Statistiska meddelanden är Mats Wadman, SCB.

Innehåll

Statistiken med kommentarer	4
Bakgrund till undersökningen	4
Resultatredovisning	4
Totala miljöskyddskostnader 2008	4
Miljöskyddsinvesteringar 2008	5
Löpande kostnader för miljöskydd 2008	5
Miljöekonomiska profiler	5
Tabeller	6
A. Detaljerad branschförteckning, SNI-2002	6
B. Teckenförklaring	7
1. Totala miljöskyddsutgifter 2008 per typ och bransch, miljoner kronor	7
2. Miljöskyddsinvesteringar 2008 per investeringstyp och bransch, miljoner kronor	8
3. Miljöskyddsinvesteringar 2008 per miljöområde och bransch, miljoner kronor	9
4. Löpande kostnader för miljöskydd 2008 per kostnadstyp och bransch, miljoner kronor	10
5. Löpande kostnader för miljöskydd 2008 per miljöområde och bransch, miljoner kronor	11
6. Totala miljöskyddskostnader i Europa, andel av BNP, 1999-2005, procent	12
7. Antal företag i population och i urval, fördelat efter bransch och storleksklass	13
8. Antal företag och anställda i urval och bortfall, fördelat efter bransch och storleksklass	14
Diagram	15
1. Olika branschers andel av de totala utgifterna för miljöskydd i industrin 2008, procent	15
2. Totala utgifter för miljöskydd 1999, 2001-2008 fördelat på investeringar och löpande kostnader, miljoner kronor	15
3. Totala utgifter för miljöskydd 2001-2008 per bransch, miljoner kronor	16
4. Miljöskyddsinvesteringar i industrin 2001-2008 per bransch, miljoner kronor	16
5. Miljöskyddsinvesteringar i industrin 1999-2008 per miljöområde, miljoner kronor	17
6. Miljöskyddsinvesteringar som andel av totala bruttoinvesteringar 2000-2007 per bransch, procent	17
7. Förändring i bruttoinvesteringar och miljöskyddsinvesteringar inom SNI 10-41, 1999-2007	18

8. Löpande kostnader för miljöskydd i industrin 1999, 2001-2008 per kostnadstyp, miljoner kronor	18
9. Löpande kostnader för miljöskydd i industrin mellan 2001-2008 per bransch, miljoner kronor	19
10. Löpande kostnader för miljöskydd i industrin 2001-2008 per miljöområde, miljoner kronor	19
11. Miljöekonomisk profil för Energi- och vattenförsörjning (SNI 40-41), 2000-2007, procent (branschens andel av industrins totala bidrag)	20
Fakta om statistiken	21
<hr/>	
Detta omfattar statistiken	21
Definitioner och förklaringar	21
Avgränsningar	22
Så görs statistiken	22
Bransch och storleksklass	22
Urval och svarsbortfall	23
Statistikens tillförlitlighet	23
Bra att veta	24
Annan statistik	24
In English	25
<hr/>	
Summary	25
Background information and other notes on this report	25
The accuracy of the statistics	25
List of tables	26
List of terms	27

Statistiken med kommentarer

Bakgrund till undersökningen

Undersökningen om industrins miljöskyddskostnader omfattar företag inom industrin som enligt svensk näringsgrensindelning (SNI) återfinns inom branscherna SNI 10-41 med undantag för Återvinningsbranschen (SNI 37)¹. Urvalet dras från en population på cirka 2 000 företag med 50 eller fler anställda. Årets undersökning inbegriper 875 företag och enkäter skickas ut till dessa. Utifrån inkomna enkätsvar görs en uppräknings för hela populationen, dvs. en uppskattning av rikets totala miljöskyddskostnader. För en mer omfattande beskrivning av statistiken, se rubriken "Fakta om statistiken".

Resultatredovisning

Totala miljöskyddskostnader 2008

De totala miljöskyddskostnaderna – som utgörs av investeringar och löpande kostnader – för industrin 2008 uppgår till cirka 10 miljarder kronor. I jämförelse med förra årets undersökning innebär detta en ökning med knappt 400 miljoner kronor. Största delen av ökningen beror på en högre nivå av investeringar. De löpande kostnaderna befinner sig på en något högre nivå jämfört med 2007.

I tabell 1 redovisas de totala utgifterna för miljöskydd fördelat på branschnivå. De största totala utgifterna står Energibranschen (SNI 40-41) för med 2,2 miljarder kronor. Detta motsvarar 22 % av industrins totala miljöskyddskostnader. Förutom 2006 har branschen haft utgifter på cirka 2 miljarder kronor mellan åren 2002 och 2007.

I diagram 1 visas en fördelning av de totala miljöskyddskostnaderna per bransch. Massa- och pappersbranschen (SNI 21), Kemibranschen (SNI 24) och Energi- och vattenförsörjning (SNI 40-41) är de branschgrupper med störst andel miljöskyddskostnader. Tillsammans stod de för 51 % av de totala miljöutgifterna inom industrin under 2008.

I diagram 2 visas utvecklingen av de totala utgifterna för miljöskydd samt fördelningen mellan investeringar och löpande kostnader under 2008 jämfört med åren 1999 och 2001-2007. De totala utgifterna för miljöskydd ligger på något högre nivå 2008 jämfört med tidigare år.

I diagram 3 åskådliggörs de totala miljöskyddskostnaderna mellan 2001-2008 per bransch. Inga dramatiska förändringar har skett på branschnivå mellan 2007 och 2008.

I tabell 6 visas andelen totala miljöskyddskostnader inom industrin i förhållande till bruttonationalprodukten (BNP) i ett antal europeiska länder mellan år 1999-2005. För Sveriges del ligger andelen relativt stadigt kring 0,3-0,4 % vilket är på i stort sett samma nivå som inom EU-15 och EU-25 enligt Eurostats estimate-ringar.

¹ För en detaljerad branschförteckning över industrin, se Tabell A nedan eller för en fullständig förteckning "Standard för svensk näringslivsindelning (SNI 2002)", Meddelanden i samordningsfrågor 2003:2, SCB.

Miljöskyddsinvesteringar 2008

I tabell 2 redovisas miljöskyddsinvesteringar som genomfördes 2008 fördelat på typ av investering – *utsläppsbehandlande* och *utsläppsförebyggande* – och per bransch. Jämfört med 2007 har de totala miljöskyddsinvesteringarna ökat med 280 miljoner kronor, från 3,3 miljarder 2007 till 3,6 miljarder 2008. De förebyggande och behandlande investeringarna låg båda på cirka 1,8 miljarder kronor 2008.

I diagram 4 visas de totala investeringarna per bransch. Den största ökningen i denna grupp står Massa- och pappersbranschen (SNI 21) och Energi- och vattenförsörjning (SNI 40-41) för som har ökat sina investeringar med ca 200 miljoner kronor mellan åren 2007 och 2008.

I diagram 5 åskådliggörs hela industrins miljöskyddsinvesteringar fördelat på miljöområdena. Den totala investeringsnivån är högre än året innan och precis som tidigare år är det miljöområdet Luft som står för ungefär hälften av de totala investeringarna. Området Vatten står för en fjärdedel och miljöområdena Avfall och Övrigt delar på den sista fjärdedelen.

I diagram 6 visas miljöskyddsinvesteringarnas andel av branschernas totala bruttoinvesteringar mellan år 2000-2007. Diagrammet ger en något annan och möjligtvis mer nyanserad bild av branschernas investeringsnivåer inom miljöskyddsområdet. För hela industrin så rör sig andelen miljöskyddsinvesteringar under tidsperioden mellan 3-5 %. För Massa, papper och grafisk industri (SNI 21-22) och Energi- och vattenförsörjning (SNI 40-41) är miljöskydd genomgående ett viktigt investeringsområde men sett till andel av bruttoinvesteringar finns det fler branscher med ett viktigt miljöskyddsinslag. Under 2008 var andelen miljöskyddsinvesteringar över 11 % för Jord- och stenvarubranschen (SNI 26).

Löpande kostnader för miljöskydd 2008

Industrins löpande kostnader för miljöskydd uppgick under 2008 till 6,4 miljarder kronor, se tabell 4. I tabellen redovisas också fördelningen mellan *eget miljöskyddsarbete* och *betalningar och avgifter* per bransch. Under år 2008 bestod 56 % av de löpande kostnaderna av eget miljöskyddsarbete och 44 % av betalningar och avgifter, se diagram 8.

De löpande kostnaderna per miljöområde och bransch visas i tabell 5. Miljöområdena Avfall och Övrigt står båda för ca 30 procent av kostnaderna.

I diagram 10 redovisas de löpande kostnaderna för miljöskydd per miljöområde med en ytterligare fördelning av miljöområdet Övrigt på underområdena Administration, Forskning och Utveckling (FoU) samt Avgifter och övrigt. Fördelningen mellan områdena är förhållandevis jämn under perioden 2001-2008. Under 2008 ökade kostnaderna jämfört med 2007 för alla miljöområdena förutom för Avgifter och övrigt.

Miljöekonomiska profiler

I diagram 11 visas en skiljelinjeprofil för energibranschen som är den branschgrupp som beloppsmässigt stod för de största kostnaderna inom miljöskyddsområdet under 2008. Profilen visar åren 2000-2007. Profilen visar branschgruppens andel av industrins (SNI 10-41 exkl. SNI 37) totala bidrag till de olika variablerna. Detta är exempel på hur statistik om miljöskyddskostnader kan kombineras och relateras till annan statistik, både inom miljöområdet och ekonomisk statistik.

Tabeller

A. Detaljerad branschförteckning, SNI-2002

A. Detailed list of branches of industries, NACE rev1.1

SNI	Näringsgren
10	Kol- och torvutvinning
11	Utvinning av råpetroleum och naturgas samt service i anslutning därtill
12	Utvinning av uran- och toriummalm
13	Utvinning av metallmalmer
14	Annan mineralutvinning
10-14	Utvinning av mineral
15	Livsmedels- och dryckesvaruframställning
16	Tobaksvarutillverkning
15-16	Livsmedel, dryckesvaru- tobaksvaruframställning
17	Textilvarutillverkning
18	Tillverkning av kläder; pälsberedning
19	Garvning och annan läderberedning; tillverkning av reseffekter, handväskor, skodon o.d.
17-19	Textil och beklädnad. Kläder, pälsberedning. Läder och lädervaror
20	Tillverkning av trä och varor av trä, kork och rotting o.d. utom möbler
21	Massa-, pappers- och pappersvarutillverkning
22	Förlagsverksamhet; grafisk produktion och reproduktion av inspelning
21-22	Massa-, pappers- och pappervarutillverkning; förlagsverksamhet och grafisk produktion
23	Tillverkning av stenkolsprodukter, raffinerade petroleumprodukter och kärnbränsle
24	Tillverkning av kemikalier och kemiska produkter
25	Tillverkning av gummi- och plastvaror
26	Tillverkning av icke-metalliska mineraliska produkter
27	Stål- och metallframställning
28	Tillverkning av metallvaror utom maskiner och apparater
29	Tillverkning av maskiner som ej ingår i annan underindelning
30	Tillverkning av kontorsmaskiner och datorer
31	Tillverkning av andra elektriska maskiner och artiklar
30-31	Kontorsmaskiner, datorer, elektriska maskiner och artiklar
32	Tillverkning av teleprodukter
33	Tillverkning av precisionsinstrument, medicinska och optiska instrument samt ur
34	Tillverkning av motorfordon, släpfordon och påhängsvagnar
35	Tillverkning av andra transportmedel
36	Tillverkning av möbler; annan tillverkning
40	El-, gas-, ång- och hetvattenförsörjning
41	Vattenförsörjning
40-41	El-, gas-, värme- och vattenförsörjning

B. Teckenförklaring

B. Explanation of symbols

–	Noll	Zero
0	Mindre än 0,5	Less than 0.5
0,0	Mindre än 0,05	Less than 0.05
..	Uppgift inte tillgänglig eller för osäker för att anges	Data not available
.	Uppgift kan inte förekomma	Not applicable
*	Preliminär uppgift	Provisional figure

1. Totala miljöskyddsutgifter 2008 per typ och bransch, miljoner kronor

1. Environmental protection expenditures in 2008 by type and industry, SEK million

SNI	Näringsgren	Investeringar		Löpande kostnader		Totala Utgifter		Diff. totala utgifter 2008-2007
		(1)	RF	(2)	RF	(1+2)	RF	
10-14	Utvinning av mineral
15-16	Livsmedel, dryck, tobak	150	E	544	D	694	D	-127
17-19	Textil, beklädnad, läder	2	D	29	B	31	B	-8
20	Trävaruindustri	146	F	151	D	298	E	80
21	Massa, papper	749	D	927	B	1 676	C	162
22	Förlag, grafisk, inspelning	0	G	94	D	94	D	15
23	Stenkol, petroleum	54	A
24	Kemikalier	275	D	929	D	1 204	D	52
25	Gummi- och plastvaror	44	F	81	E	125	E	-17
26	Övriga mineralprodukter	159	F	253	E	412	E	-96
27	Stål och metall	188	D	683	B	871	B	40
28	Övriga metallvaror	67	E	252	D	319	D	92
29	Maskiner	122	E	437	D	559	D	222
30-31	Kontorsmask., datorer, elektriska maskiner o art.	15	A	74	C	88	C	-10
32	Teleprodukter	20	D	..	D	..
33	Instrument	1	F	48	D	49	D	..
34	Fordon	93	E	421	C	514	C	-82
35	Övriga transportmedel	65	G
36	Möbler	63	E
40-41	Energi- och vattenförsörjning	1 256	E	958	E	2 214	E	23
Totalt		3 565	D	6 431	C	9 995	C	385

Osäkerhetsmått anges i relativa felmarginalen, RF, (2 x variationskoefficienten) i % med en bokstav från A-G enligt följande: A= 0-1%, B= 1-2,5%, C= 2,5-5%, D= 5-10%, E= 10-25%, F= 25-50%, G= 50-100%. Två prickar (..) betyder att uppgifter ej finns tillgängligt eller är för osäkra för att redovisas.

2. Miljöskyddsinvesteringar 2008 per investeringstyp och bransch, miljoner kronor

2. Investments in environmental protection in 2008 by type of investment and industry, SEK million

SNI	Näringsgren	Behandlande		Förebyggande		Totalt (1+2)		Diff. totalt 2008-2007
		(1)	RF	(2)	RF		RF	
10-14	Utvinning av mineral
15-16	Livsmedel, dryck, tobak	54	E	96	E	150	E	12
17-19	Textil, beklädnad, läder	2	D	0
20	Trävaruindustri	127	F	20	F	146	F	66
21	Massa, papper	353	E	396	E	749	D	229
22	Förlag, grafisk, inspelning	0	G	-32
23	Stenkol, petroleum
24	Kemikalier	174	C	101	E	275	D	-138
25	Gummi- och plastvaror	16	F	28	G	44	F	7
26	Övriga mineralprodukter	134	F	25	G	159	F	-52
27	Stål och metall	133	D	55	E	188	D	-22
28	Övriga metallvaror	39	F	28	E	67	E	-26
29	Maskiner	122	E	70
30-31	Kontorsmask., datorer, elektriska maskiner o art.	15	A	-2
32	Teleprodukter
33	Instrument	1	F	..
34	Fordon	42	E	51	E	93	E	-37
35	Övriga transportmedel	65	G	29
36	Möbler
40-41	Energi- och vattenförsörj- ning	518	E	738	F	1 256	E	196
Totalt		1 791	D	1 774	E	3 565	D	283

Osäkerhetsmått anges i relativa felmarginalen, RF, (2 x variationskoefficienten) i % med en bokstav från A-G enligt följande: A= 0-1%, B= 1-2,5%, C= 2,5-5%, D= 5-10%, E= 10-25%, F= 25-50%, G= 50-100%. Två prickar (..) betyder att uppgifter ej finns tillgängligt eller är för osäkra för att redovisas.

3. Miljöskyddsinvesteringar 2008 per miljöområde och bransch, miljoner kronor

3. Investments in environmental protection in 2008 by environmental domain and industry, SEK million

SNI	Näringsgren	Luft	RF	Vatten	RF	Avfall	RF	Övrigt	RF	Totalt	RF
10-14	Utvinning av mineral
15-16	Livsmedel, dryck, tobak	96	E	42	E	4	E	8	F	150	E
17-19	Textil, beklädnad, läder	2	D
20	Trävaruindustri	115	G	8	D	4	G	19	F	146	F
21	Massa, papper	288	E	321	E	66	D	74	A	749	D
22	Förlag, grafisk, inspelning	0	G	0	-	0	-	0	-	0	G
23	Stenkol, petroleum
24	Kemikalier	84	C	111	D	35	F	45	D	275	D
25	Gummi- och plastvaror	30	G	3	G	11	F	0	F	44	F
26	Övriga mineralprodukter	13	F	34	F	159	F
27	Stål och metall	100	C	22	E	45	E	21	A	188	D
28	Övriga metallvaror	45	F	2	F	17	F	3	F	67	E
29	Maskiner	11	G	11	E	122	E
30-31	Kontorsmask., datorer, elektriska maskiner o art.	3	A	0	A	15	A
32	Teleprodukter	0	F	0	G
33	Instrument	1	F
34	Fordon	5	E	51	E	93	E
35	Övriga transportmedel	32	G	14	G	65	G
36	Möbler
40-41	Energi- och vattenförsörjning	849	F	260	E	77	F	69	E	1 256	E
Totalt		1 822	E	915	D	303	E	525	C	3 565	D

Osäkerhetsmått anges i relativa felmarginalen, RF, (2 x variationskoefficienten) i % med en bokstav från A-G enligt följande: A= 0-1%, B= 1-2,5%, C= 2,5-5%, D= 5-10%, E= 10-25%, F= 25-50%, G= 50-100%. Två prickar (..) betyder att uppgifter ej finns tillgängligt eller är för osäkra för att redovisas.

4. Löpande kostnader för miljöskydd 2008 per kostnadstyp och bransch, miljoner kronor

4. Total current expenditure on environmental protection in 2008 by type of expenditure and industry, SEK million

SNI	Näringsgren	Eget miljöskyddsarbete (1)		Betalningar och avgifter (2)		Totalt (1+2)		Diff. totalt 2008-2007
			RF		RF		RF	
10-14	Utvinning av mineral
15-16	Livsmedel, dryck, tobak	211	E	333	D	544	D	-139
17-19	Textil, beklädnad, läder	10	C	19	B	29	B	-8
20	Trävaruindustri	75	E	76	E	151	D	14
21	Massa, papper	644	B	283	D	927	B	-67
22	Förlag, grafisk, inspelning	26	E	68	D	94	D	47
23	Stenkol, petroleum	54	A	8
24	Kemikalier	576	D	353	E	929	D	189
25	Gummi- och plastvaror	38	E	43	E	81	E	-24
26	Övriga mineralprodukter	172	E	81	E	253	E	-44
27	Stål och metall	439	B	245	C	683	B	62
28	Övriga metallvaror	140	E	111	D	252	D	118
29	Maskiner	250	D	187	C	437	D	152
30-31	Kontorsmask., datorer, elektriska maskiner o art.	42	C	33	C	74	C	-6
32	Teleprodukter	20	D	-2
33	Instrument	33	E	14	E	48	D	-2
34	Fordon	221	C	200	C	421	C	-46
35	Övriga transportmedel
36	Möbler	29	E	34	E	63	E	-9
40-41	Energi- och vattenförsörjning	426	E	532	F	958	E	-173
Totalt		3 591	B	2 841	D	6 431	C	103

Osäkerhetsmått anges i relativa felmarginalen, RF, (2 x variationskoefficienten) i % med en bokstav från A-G enligt följande: A= 0-1%, B= 1-2,5%, C= 2,5-5%, D= 5-10%, E= 10-25%, F= 25-50%, G= 50-100%. Två prickar (..) betyder att uppgifter ej finns tillgängligt eller är för osäkra för att redovisas.

5. Löpande kostnader för miljöskydd 2008 per miljöområde och bransch, miljoner kronor

5. Total current expenditure on environmental protection in 2008 by environmental domain and industry, SEK million

SNI	Näringsgren	Luft	RF	Vatten	RF	Avfall	RF	Övrigt	RF	Totalt	RF
10-14	Utvinning av mineral
15-16	Livsmedel, dryck, tobak	20	E	276	D	144	D	104	E	544	D
17-19	Textil, beklädnad, läder	1	E	5	B	14	B	10	D	29	B
20	Trävaruindustri	17	E	21	E	42	D	70	E	151	D
21	Massa, papper	135	B	373	B	171	B	248	D	927	B
22	Förlag, grafisk, inspelning	9	E	11	E	45	D	29	D	94	D
23	Stenkol, petroleum	54	A
24	Kemikalier	77	E	204	E	353	D	296	D	929	D
25	Gummi- och plastvaror	12	F	6	E	37	E	27	D	81	E
26	Övriga mineralprodukter	79	E	24	E	82	E	68	E	253	E
27	Stål och metall	104	B	165	C	243	C	171	B	683	B
28	Övriga metallvaror	21	E	57	E	84	D	90	D	252	D
29	Maskiner	30	E	58	E	133	C	215	D	437	D
30-31	Kontorsmask., datorer, elektriska maskiner o art.	7	D	8	E	31	C	29	D	74	C
32	Teleprodukter	5	F	7	D	20	D
33	Instrument	13	F	2	F	10	D	23	E	48	D
34	Fordon	40	D	64	D	216	C	102	D	421	C
35	Övriga transportmedel	7	E	32	D
36	Möbler	4	F	5	E	29	E	25	E	63	E
40-41	Energi- och vattenförsörjning	123	E	175	F	221	E	439	..	958	E
Totalt		742	C	1 546	C	1 991	C	2 153	D	6 431	C

Osäkerhetsmått anges i relativa felmarginalen, RF, (2 x variationskoefficienten) i % med en bokstav från A-G enligt följande: A= 0-1%, B= 1-2,5%, C= 2,5-5%, D= 5-10%, E= 10-25%, F= 25-50%, G= 50-100%. Två prickar (..) betyder att uppgifter ej finns tillgängligt eller är för osäkra för att redovisas.

6. Totala miljöskyddskostnader i Europa, andel av BNP, 1999-2005, procent

6. Total environmental protection expenditures in Europe, share of GDP, 1999-2005, per cent

Land	1999	2000	2001	2002	2003	2004	2005
Sverige	0.35	:	0.47	0.40	0.41	0.38	0.39
Belgien	0.52	:	:	0.55	0.50	0.53	:
Bulgarien	1.33	1.10	1.50	1.02	1.10	1.01	0.78
Cypern	:	:	0.18	0.30	0.23	0.29	0.23
Estland	0.92	0.72	0.76	0.85	0.36	0.39	0.35
Finland	0.40	0.46	0.44	0.42	0.35	0.39	:
Holland	0.43	0.42	0.41	0.41	:	:	:
Italien	:	:	1.24	0.97	0.76	0.78	:
Lettland	:	:	0.17	0.23	0.22	0.22	0.19
Litauen	0.33	0.37	0.48	0.46	0.58	0.39	0.42
Polen	:	:	1.09	0.96	0.92	0.75	0.74
Portugal	0.25	0.36	0.31	0.28	0.27	0.30	:
Rumänien	1.15	0.74	0.80	1.22	0.70	0.96	0.60
Slovakien	1.29	0.92	1.17	1.26	1.03	1.10	1.13
Slovenien	:	:	0.90	0.78	0.93	0.73	:
Spanien	0.17	0.23	0.21	0.26	0.25	0.26	:
Tjeckien	:	:	:	:	0.82	0.91	0.87
Ungern	1.16	1.01	0.52	0.50	0.66	0.63	0.64
Österrike	0.57	0.50	:	0.39	0.42	0.35	0.36
Storbritanien	0.43	0.45	0.37	0.25	0.31	0.28	:
Kroatien	0.13	0.24	0.22	0.29	0.29	0.74	0.73
EU (27 länder)	:	:	0.55 (s)	0.48 (s)	0.45 (s)	0.44 (s)	(s) :
EU (25 länder)	0.47	0.46 (s)	0.56 (s)	0.49 (s)	0.46 (s)	0.45 (s)	(s) :
EU (15 länder)	0.43 (s)	0.42	0.54 (s)	0.47 (s)	0.44 (s)	0.43 (s)	(s) :

Källa: Eurostat. (s) innebär att Eurostat gjort estimeringar. Två prickar (••) betyder att uppgifter ej finns tillgängligt eller är för osäkra för att redovisas.

7. Antal företag i population och i urval, fördelat efter bransch och storleksklass

7. Number of enterprises in population and in sample, divided by industry and size class

SNI	Näringsgren	Population (N)	Urval (n)	Procent av population	Inkomna svar	Svarsfrekvens
10-14	Utvinning av mineral	11	11	100%	10	91%
15-16	Livsmedel, dryck, tobak	142	72	51%	58	81%
17-19	Textil, beklädnad, läder	28	23	82%	21	91%
20	Trävaruindustri	141	54	38%	39	72%
21	Massa, papper	77	55	71%	52	95%
22	Förlag, grafisk, inspelning	160	42	26%	38	90%
23	Stenkol, petroleum	7	7	100%	7	100%
24	Kemikalier	101	49	49%	47	96%
25	Gummi- och plastvaror	99	38	38%	34	89%
26	Övriga mineralprodukter	67	33	49%	28	85%
27	Stål och metall	77	43	56%	42	98%
28	Övriga metallvaror	248	63	25%	59	94%
29	Maskiner	308	132	43%	111	84%
30-31	Kontorsmask., datorer, elektriska maskiner o art.	74	36	49%	34	94%
32	Teleprodukter	38	24	63%	19	79%
33	Instrument	70	31	44%	25	81%
34	Fordon	122	66	54%	58	88%
35	Övriga transportmedel	48	21	44%	18	86%
36	Möbler	85	35	41%	28	80%
40-41	Energi- och vattenförsörjning	87	40	46%	34	85%
Totalt		1 990	875	44%	762	87%

8. Antal företag och anställda i urval och bortfall, fördelat efter bransch och storleksklass

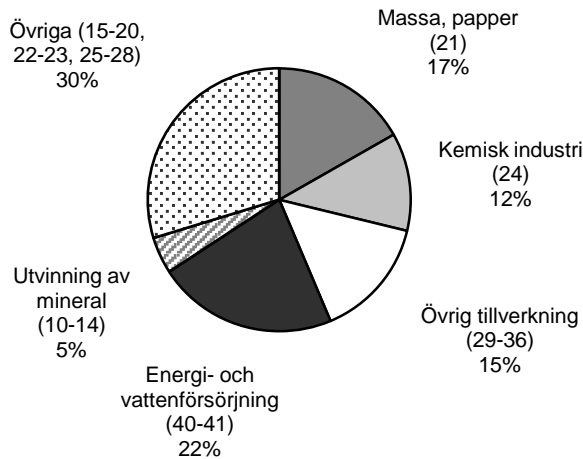
8. Number of enterprises and employed in sample and non-response, divided by industry and size class

SNI	Näringsgren	Antal företag			Antal anställda		
		Urval	Bortfall	%	Urval	Bortfall	%
10-14	Utvinning av mineral	11	9%		6 282	1%	
15-16	Livsmedel, dryck, tobak	72	19%		32 657	18%	
17-19	Textil, beklädnad, läder	23	9%		3 590	11%	
20	Trävaruindustri	54	28%		14 219	22%	
21	Massa, papper	55	5%		34 838	2%	
22	Förlag, grafisk, inspelning	42	10%		12 820	10%	
23	Stenkol, petroleum	7	0%		1 556	0%	
24	Kemikalier	49	4%		18 514	3%	
25	Gummi- och plastvaror	38	11%		8 539	14%	
26	Övriga mineralprodukter	33	15%		10 707	11%	
27	Stål och metall	43	2%		33 075	0%	
28	Övriga metallvaror	63	6%		12 297	5%	
29	Maskiner	132	16%		62 865	13%	
30-31	Kontorsmask., datorer, elektriska maskiner o art.	36	6%		16 381	1%	
32	Teleprodukter	24	21%		6 537	27%	
33	Instrument	31	19%		8 160	21%	
34	Fordon	66	12%		49 723	6%	
35	Övriga transportmedel	21	14%		17 532	3%	
36	Möbler	35	20%		8 067	12%	
40-41	Energi- och vattenförsörjning	40	15%		12 080	20%	
Totalt		875	13%		370 439	9%	

Diagram

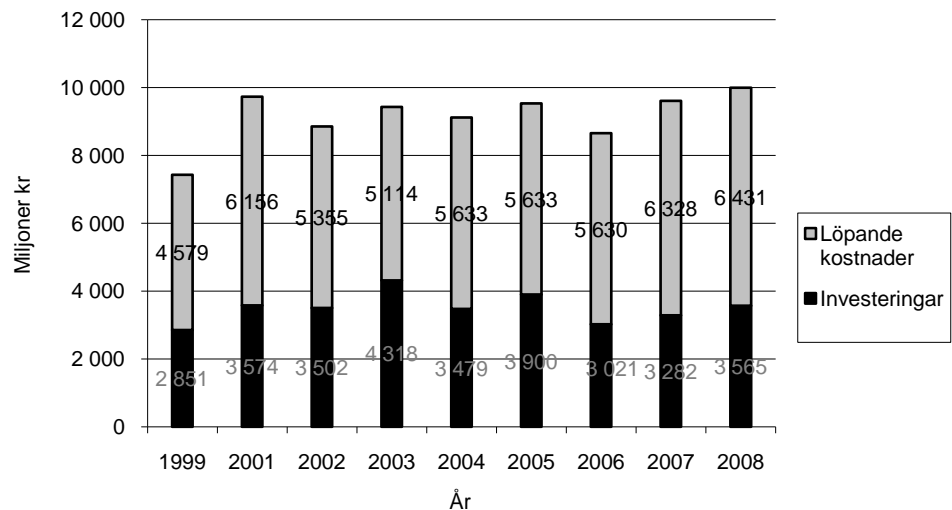
1. Olika branschers andel av de totala utgifterna för miljöskydd i industrin 2008, procent

1. Different industries' share of the total environmental protection expenditure in industry in 2008, per cent



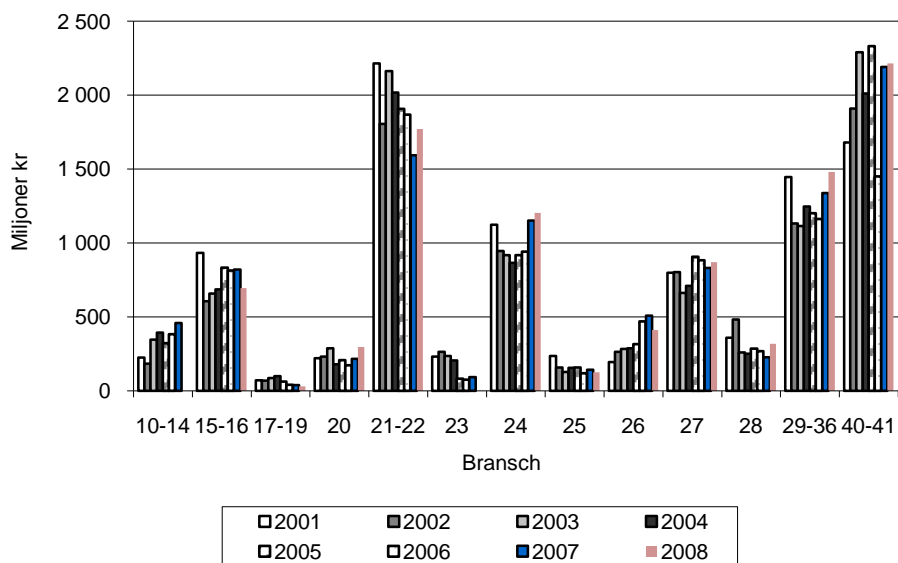
2. Totala utgifter för miljöskydd 1999, 2001-2008 fördelat på investeringar och löpande kostnader, miljoner kronor

2. Total environmental protection expenditures by investments and current expenditures, in 1999, 2001-2008 SEK million



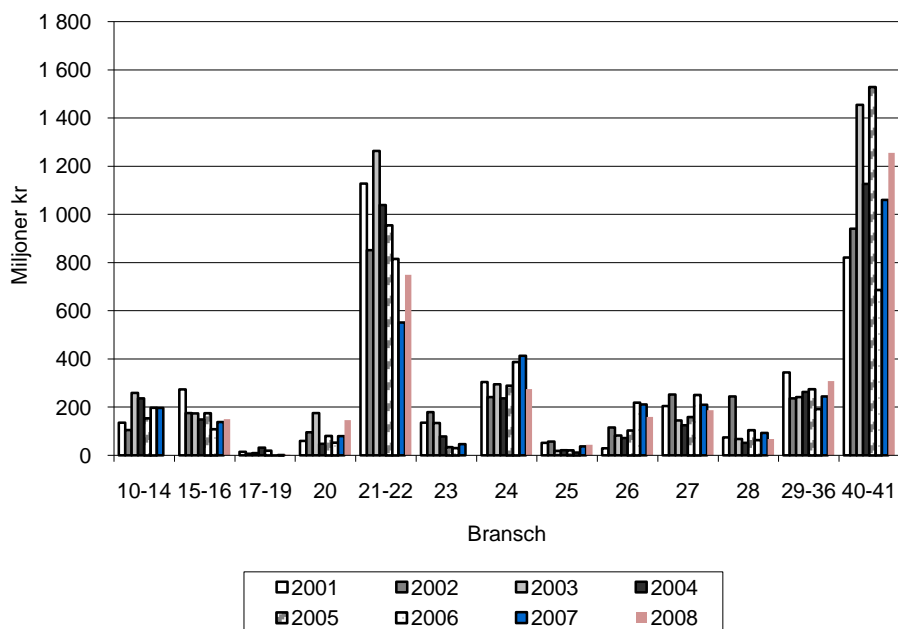
3. Totala utgifter för miljöskydd 2001-2008 per bransch, miljoner kronor

3. Total environmental protection expenditures in 2001-2008 by industry, SEK million



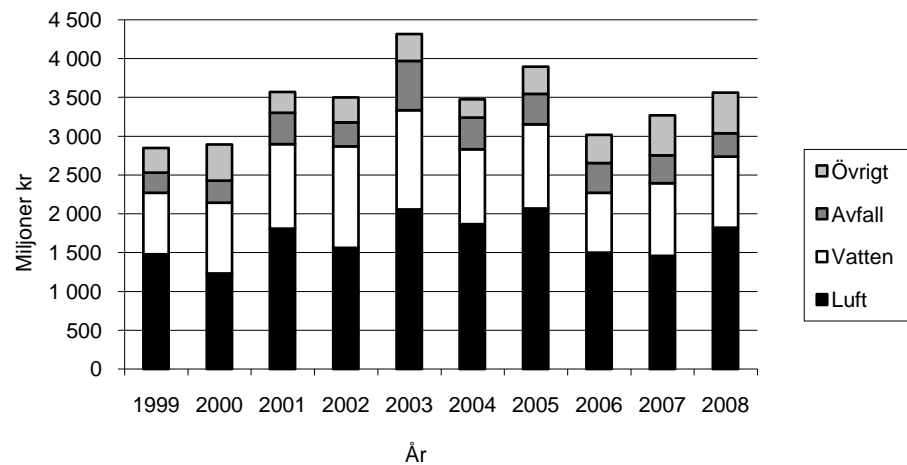
4. Miljöskyddsinvesteringar i industrin 2001-2008 per bransch, miljoner kronor

4. Investments in environmental protection in industry in 2001-2008 by industry, SEK million



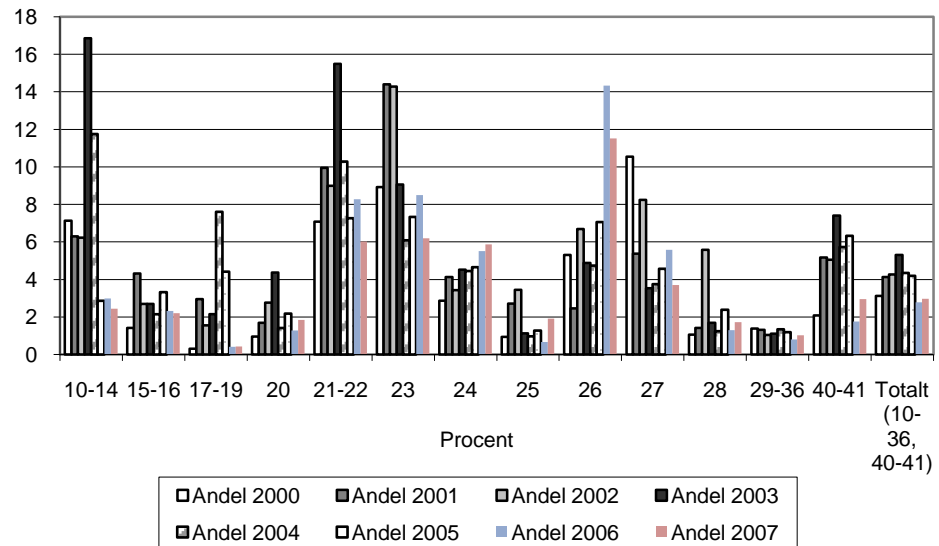
5. Miljöskyddsinvesteringar i industrin 1999-2008 per miljöområde, miljoner kronor

5. Investments in environmental protection in industry in 1999-2008 by environmental domain, SEK million



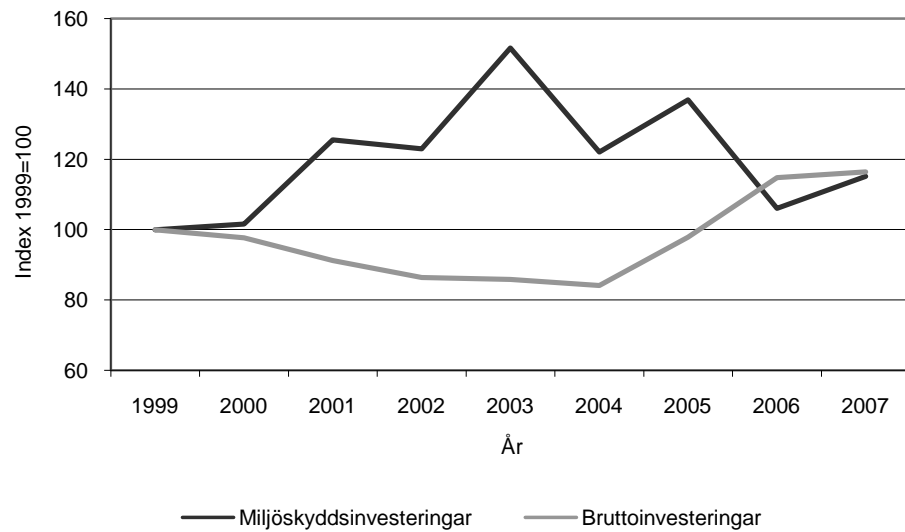
6. Miljöskyddsinvesteringar som andel av totala bruttoinvesteringar 2000-2007 per bransch, procent

6. Investments in environmental protection as a share of total investments in 2000-2007 by industry, per cent



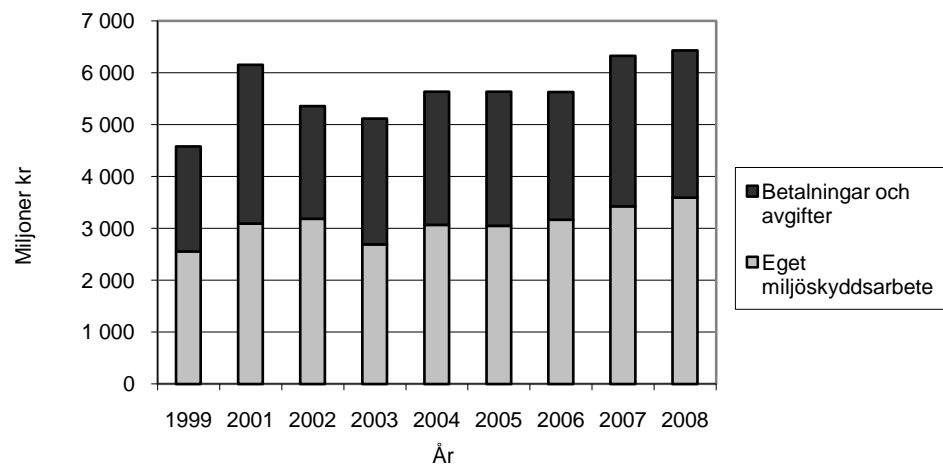
7. Förändring i bruttoinvesteringar och miljöskyddsinvesteringar inom SNI 10-41, 1999-2007

7. Changes in gross investments and investments in environmental protection, NACE 10-41, 1999-2007



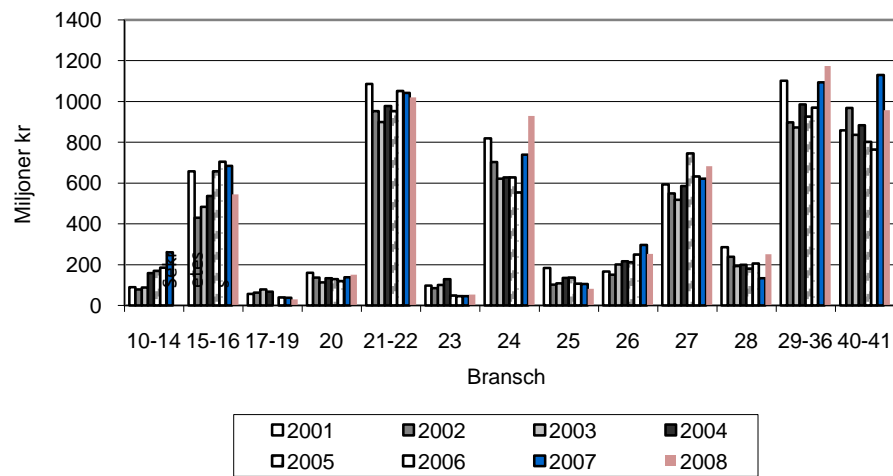
8. Löpande kostnader för miljöskydd i industrin 1999, 2001-2008 per kostnadstyp, miljoner kronor

8. Current expenditure on environmental protection in industry in 1999, 2001-2008 by type of expenditure, SEK million



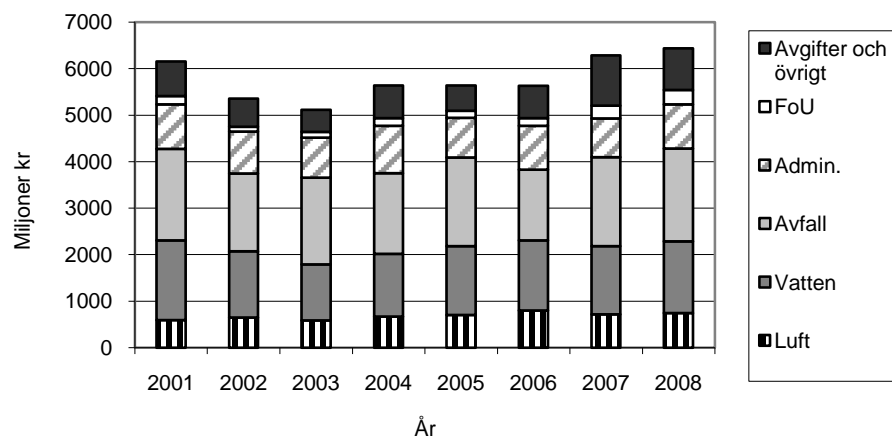
9. Löpande kostnader för miljöskydd i industrin mellan 2001-2008 per bransch, miljoner kronor

9. Comparison of current expenditure on environmental protection in industry between in 2001-2008 by industry, SEK million



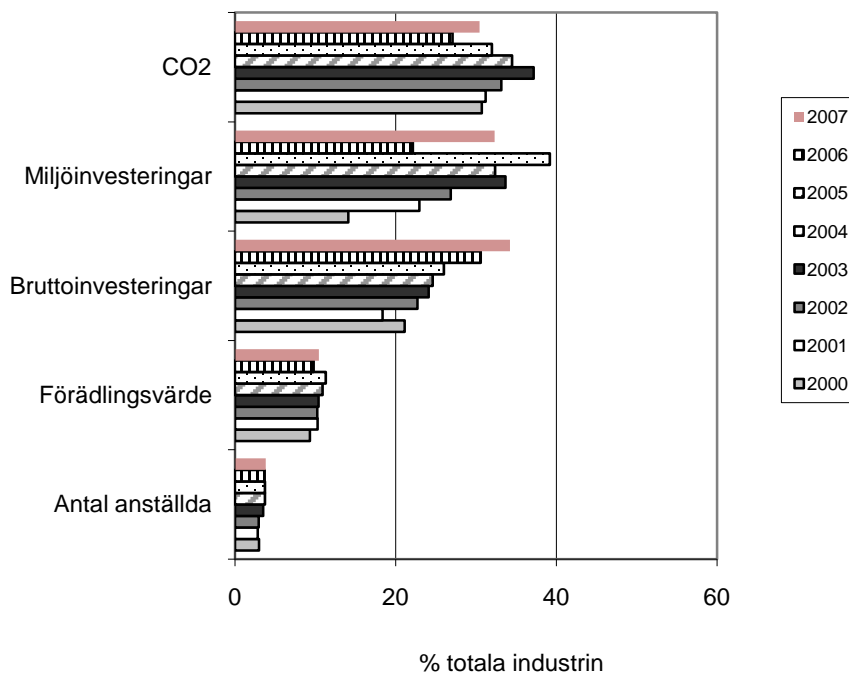
10. Löpande kostnader för miljöskydd i industrin 2001-2008 per miljöområde, miljoner kronor

10. Current expenditure on environmental protection in industry in 2001-2008 by environmental domain, SEK million



11. Miljöekonomisk profil för Energi- och vattenförsörjning (SNI 40-41), 2000-2007, procent ((branschens andel av industrins (SNI 10-41) totala bidrag))

11. Environmental and economic profile for Electricity, gas and water supply (NACE 40-41), in 2000-2007, per cent ((part of the specific industry (NACE 10-41) in relation to total contribution of industry))



Fakta om statistiken

EU och OECD sammanställer regelbundet data från enskilda medlemsländer. EU har antagit en förordning som ställer krav på medlemsländerna att årligen redovisa statistik över industrins utsläppsbehandlande miljöskyddsinvesteringar, utsläppsförebyggande miljöskyddsinvesteringar samt att vart tredje år redovisa löpande kostnader för miljöskydd uppdelad på 13 branschgrupper och tre storleksklasser. Denna förordning uppfyller bland annat syftet att Kommissionens miljödirektorat kan få ett bättre beslutsunderlag.

Undersökningen av industrins miljöskyddskostnader som genomfördes från och med år 2006 är resultatet av implementeringen av EU:s förordning i Sverige. För att säkerställa god kvalitet och hög svarsfrekvens inom området infördes 2001 miljöskyddskostnader i lagen (SFS 2001:99) om den officiella statistiken som uppgiftslämnarpliktig variabel för näringsidkare.

SCB har sedan 1981 statistikansvar för miljöskyddskostnader och har genomfört undersökningar på området. Mellan 1992 och 1997 genomfördes inga undersökningar. Ett stort antal förändringar genomfördes mellan den sista undersökningen 1991 och 1997 års pilotundersökning, bland annat förändrades definitionen av miljöskydd och vad som skall ingå i olika kostnadsvariabler.

Undersökningsenhet sedan 1997 är företag och inte arbetsställe som det var i 1991 års undersökning. Stora förändringar i undersökningens upplägg har genomförts dels mellan 1991 och 1997, dels mellan 1997, 1999/2000 och 2001 i syfte att öka svarsfrekvensen, underlätta för uppgiftslämnarna samt att säkerställa en god datakvalitet (minimera mätfel). Till 2002 års undersökning gjordes en mindre förändring vilket innebar att även "Köpta tjänster och avgifter" fördelas på de olika miljöområdena *Luft, Vatten, Avfall* och *Övrigt*. Detta gjordes tidigare endast för företagets egna miljöskyddsarbete. Sedan 2003 har inga förändringar gjorts av variabler eller enkät. Däremot genomfördes en förändring 2003 vad gäller uppräkningsmetod vilket berörs närmare under "Statistikens tillförlitlighet". Till undersökningen som genomfördes under 2006 förändrades urvalet och detta beskrivs under "Detta omfattar statistiken" och "Så görs statistiken".

Detta omfattar statistiken

Syftet med det statistiska meddelandet är att redovisa resultat från urvalsundersökningen av industriföretagens kostnader för miljöskyddsarbete. För området gäller EU-förordningen (Structural Business Statistics nr 58/97) som ställer krav på medlemsländerna att årligen redovisa statistik över industrins utsläppsbehandlande miljöskyddsinvesteringar, utsläppsförebyggande miljöskyddsinvesteringar samt att vart tredje år redovisa statistik över löpande kostnader för miljöskydd.

Statistik ges för totala miljöskyddsinvesteringar och löpande kostnader för miljöskydd. Kostnaderna fördelas på kostnadsslag, miljöområde samt företagens branscher.

Den totala populationen består av företag med 50 anställda eller fler med huvudaktivitet inom branscherna Utvinning av mineral (SNI 10-14), Tillverkningsindustri (SNI 15-36) samt Energi- o vattenförsörjning, där kärnkraftverken ingår (SNI 40-41) enligt svensk näringsgrensindelning (SNI-2002). Gränsen för populationen höjdes år 2006 från tidigare 20 anställda till 50 anställda. Detta för att minska uppgiftslämnarbördan för mindre företag.

Definitioner och förklaringar

Miljöskyddskostnader. Åtgärder och kostnader som helt eller delvis är inriktade på att minska påverkan på den yttre miljön från företagets tillverkning.

Utsläppsbehandlande investeringar. Investeringar i extra utrustning som används för miljöskydd. Utrustningen ska fungera oberoende av och utgöra en identifierbar del eller tillägg till produktionsutrustningen. Den tar hand om och behandlar den redan uppkomna miljöpåverkan som företagets verksamhet ger upphov till, förhindrar spridandet av eller mäter nivån på föroreningarna.

Utsläppsförebyggande investeringar. Avser processförändringar som minskar den genererade mängden av utsläpp och avfall, eller möjliggör användande av mindre miljöpåverkande insatsvaror, eller investeringar i ny utrustning och processer med bättre miljöprestanda. Miljöinvesteringen avser här enbart anpassnings- och integreringsdelen.

Löpande kostnader för miljöskydd. Omfattar alla övriga kostnader för miljöskydd som inte är att betrakta som investeringar. Kan vara relaterade till existerande miljöskyddsutrustningar eller vara av mer generell karaktär. De delas upp på eget arbete och köpta tjänster.

Eget miljöskyddsarbete. Omfattar alla löpande kostnader som inte kan hänföras till köpta tjänster. Här ingår kostnader för personal, material och energi som används i företagets miljöarbete.

Köpta tjänster. Avser betalningar till utomstående företag och myndigheter inklusive avfalls- och avloppsavgifter, tillsynsavgifter samt betalning till miljökonsulter.

Miljöområden. Kostnader för miljöskydd är traditionellt uppdelat på miljöområden, enligt en internationell klassificering, Classification of Environmental Protection Activities (CEPA)². Denna specificerar nio miljöområden. I den aktuella undersökningen användes en uppdelning på fyra miljöområden:

- *Luft.* Åtgärder för att minska utsläpp till luft
- *Vatten.* Åtgärder för att minska utsläpp till vatten, avloppsrening
- *Avfall.* Åtgärder för att minska/behandla uppkommen mängd avfall. Sortering, omhändertagande och transport av avfall
- *Övrigt.* Åtgärder för att minska utsläpp till mark och grundvatten, minska yttre buller, minska naturlig strålning, åtgärder riktade mot biodiversitet och landskap, miljöinriktad forskning och utveckling.

Avgränsningar

För företag inom branschen Energi- o vattenförsörjning (SNI 40-41) avser undersökningen inte sekundära aktiviteter (arbetsställen) inom områdena avloppsrening och/eller avfallshantering. Företag inom SAMHALL-koncernen är ej med, i enlighet med nationell och internationell praxis.

Statistik angående miljöskyddskostnader för skogs- och jordbruk, övrig industri (SNI 45-93) samt hushåll görs inte i Sverige för tillfället. För offentliga sektorn finns viss data och arbete pågår för att ta fram regelbunden statistik på området.

Så görs statistiken

Bransch och storleksklass

Den ursprungligen planerade detaljeringsgraden i branschredovisningen, och basen för urvalsförfarandet, är 30 industribranscher och fem storleksklasser. Företagen delas in i storleksklasser efter antalet anställda: 50-99, 100-249, 250-499, 500-999 och 1 000-. I tabellredovisningen finns 20 branschgrupper.

² Se "CEPA 2000", 2000, Eurostat.

Urval och svarsbortfall

Urvalet är ett samordnat stratifierat obundet slumpmässigt urval baserat på SCB:s Företagsregister. Urvalet baserades på situationen i november 2008. Det betyder att ett fåtal företag som upphörde med aktiviteter eller påbörjade aktivitet efter detta datum inte ingår i urvalet (*övertäckning* respektive *undertäckning*).

I tabell 7 och 8 redovisas population, urval, bortfall samt svarsfrekvens fördelat efter bransch och storleksklass.

I och med undersökningen som genomfördes år 2006 har den sk cut-off-gränsen höjts från 20 anställda till 50 anställda. Detta innebär att urvalspopulationen minskats jämfört med tidigare år samt att antalet tillfrågade företag är färre (från ca 1000 företag till ca 875). Samma urvalskriterier har dock behållits för de övriga storleksklasserna. Denna förändring medför även förändringar i beräkningarna, se nedan under "Statistikens tillförlitlighet".

Statistikens tillförlitlighet

För att minska företagens uppgiftslämnarbörda ingår sedan undersökningsår 2005 endast företag med 50 eller fler anställda. För att få en jämförbar statistik med tidigare år har en beräkning genomförts för att uppskatta investeringar och löpande kostnader för företagsgruppen med 20-49 anställda. För att göra denna skattning har ett medelvärde för investeringar och kostnader i storleksgruppen ovanför, 50-99 anställda, använts. Detta medelvärde har därefter multiplicerats med antalet anställda per bransch. De värden som erhöles har sedan granskats utifrån en rimlighetsbedömning baserad på tidigare års värden där faktiska data existerar. Vinsten med en minskad uppgiftslämnarbörda för företagen bedöms vara större än den kvalitetsförsämring som riskeras. En möjlig utveckling för framtiden är att undersöka företagsgruppen med 20-49 anställda med t. ex. fem års mellanrum för att säkerställa nivåerna i skattningsberäkningarna.

Från och med 2002 års undersökning har det varit möjligt att fylla i enkäten via Internet. Från och med 2007 års undersökning skickas ingen pappersenkät ut.

För undersökningen utförs granskning och rättning av det registrerade materialet. En kontroll görs också av att svarsobjektet är hela företagsenheter genom jämförelse mellan uppgivet antal anställda i blanketten och uppgifter från Företagsregistret. Uppgivna kostnader i samtliga blanketter granskas manuellt, framförallt baserat på de textkommentarer som majoriteten av företagen gjort.

Osäkerheten i de siffror som presenteras påverkas både av slumpmässiga fel och av olika mätproblem. Bortfallet i enkätundersökningen, som är på 13 %, har betraktats som slumpmässigt, vilket innebär att de svarande företagen anses vara representativa även för de icke-svarande. Detta betyder att för varje variabel har medelkostnaden per anställd för de icke-svarande företagen estimerats genom att använda medelkostnaden för de svarande företagen.

Sedan 2003 används en uppräkningsmetod som innebär att urvalet stratifieras finare än tidigare och att både företagsstorlek och branschtillhörighet vägs in när uppräkningsfaktor bestäms. Varje bransch delas in i fem storleksgrupper där var och en får en egen individuell vikt för uppräkningsfaktor. Detta – istället för som tidigare där hela branschen får en gemensam vikt – medför att antagandet om att värdet ökar proportionellt med antal anställda kan överges. Beräkningarna som genomfördes i en analysrapport från 2004³ visar att investeringarna minskade

³ "Environmental protection expenditure in Swedish industry – Evaluation of new variables, data quality and estimation methods" 2004, SCB, Rapporten finns tillgänglig på www.mkost.scb.se.

med 4 % av de totala beloppen vid användande av den nya metoden. Skillnaderna på branschnivå var större vilket kan vara en förklaring till de ibland stora skillnader mellan 2002 och 2003/2004.

Svarsfrekvensen i årets undersökning är god, 87 %. För att minimera de slumpmässiga felen har en fortsatt hög svarsfrekvens i kommande undersökningar hög prioritet.

Bra att veta

Definitionen av de kostnader som undersöks baseras på allmänt vedertagna definitioner som används då ekonomisk statistik och nationalräkenskaper tas fram. Statistiken är därför direkt jämförbar med SCB:s företagsstatistik. Uppgifter om miljöskyddskostnader relateras ofta till totala kostnader av olika slag. Statistiken skall också i princip kunna relateras direkt till nationalräkenskaperna och därmed till övriga områden som ingår i SCB:s miljöräkenskaper.

Undersökningen av industrins miljöskyddskostnader är årligen återkommande. Uppgifter om investeringar för miljöskydd är belagd med uppgiftslämnarplikt varje år medan de löpande kostnaderna för miljöskydd endast är uppgiftslämnarskyldig vart tredje år. I årets undersökning gällde uppgiftslämnarskyldighet enbart för miljöskyddsinvesteringar. Undersökningen som kommer att genomföras under nästa år omfattas både investeringar och löpande kostnader för miljöskydd av uppgiftslämnarplikten. Uppgifter om hushållsinvesteringar är alltid frivilliga att lämna.

Föreliggande statistik publiceras sedan 2006 endast via Internet och är åtkomlig via SCB:s webbplats, www.scb.se, eller på den egna hemsidan för miljöskyddskostnader www.mkost.scb.se.

Annan statistik

Resultatet från undersökningarna om industrins miljöskyddskostnader ingår i SCB:s miljöräkenskaper som är ett informationssystem vilket beskriver samband mellan ekonomi och miljö. Övriga delar av miljöräkenskapssystemet innefattar bland annat utsläpp till luft och vatten, avfall, energianvändning, materialflöden, kemikalier, miljöföretag, miljöskatter och miljösubventioner. Många av miljöräkenskapernas rapporter och statistiska meddelanden har publicerats på webben, se www.scb.se/MI1302.

Mer information om statistiken och dess kvalitet ges i en särskild "Beskrivning av statistiken" på SCB:s webbplats, www.scb.se.

In English

Summary

The Swedish industry spent roughly SEK 10 billion on environmental protection during 2008. This is an increase by circa SEK 400 million since 2007. The increase can be explained by higher levels of investments. The investments were SEK 3,6 billion and the current expenditure was SEK 6,4 billion.

Half of the investments of 3,6 billion SEK were investments in the environmental domain Air, among others installation of filters or substitution of fossil fuels.

One explanation to the increase is the higher levels of investments within Pulp- and paper industry (NACE 21-22) and Electricity, gas and water supply (NACE 40-41). During 2008 the Pulp- and paper industry has increased their investments by SEK 230 millions which is the highest level of increase of the industries.

Background information and other notes on this report

The statistics cover total investments in environmental protection and current expenditure on environmental protection. The expenditures are broken down between types of costs, environmental domains (*Air, Water, Waste and Other*) and 20 economic activities for industries.

The sample frame consists of enterprises with 50 employees or more whose main activity is in Mining and quarrying (NACE 10-14), Manufacturing (NACE 15-36) or Electricity, gas and water supply (NACE 40-41). The total sample consisted of 875 enterprises and the response rate was 87 %.

The variables that are used are based on internationally determined Eurostat definitions. The variables are:

- Environmental protection expenditures
- Pollution treatment equipment
- Pollution prevention equipment
- Current expenditure
- Internal environmental protection activities
- External payments

The accuracy of the statistics

A manual correction of responses has been made, based on comments in the questionnaire and also on contacts with the enterprises.

Since 2006, an important change regarding the size class sampling has taken place. Due to the administrative burden on enterprises, Statistics Sweden decided to raise the cut off to enterprises with 50 employees or more instead of the usual 20 employees. To make comparisons with earlier years possible, calculations were made for the size group 20-49 employees.

List of tables

1. Environmental protection expenditures in 2008 by type and industry, SEK million
2. Investments in environmental protection in 2008 by type of investment and industry, SEK million
3. Investments in environmental protection in 2008 by environmental domain and industry, SEK million
4. Total current expenditure on environmental protection in 2008 by type of expenditure and industry, SEK million
5. Total current expenditure on environmental protection in 2008 by environmental domain and industry, SEK million
6. Total environmental protection expenditures in Europe, share of GDP, 1999-2005, per cent
7. Number of enterprises in population and in sample, divided by industry and size class
8. Number of enterprises and employed in sample and non-response, divided by industry and size class

List of terms

Anställda	Employees
Avfall	Waste
Avgift	Fee
Betalning	Payment
Bransch	Economic activity, industry
Bruttoinvestering	Gross investments
Eget miljöskyddsarbete	Internal environmental protection activities
Forskning och Utveckling (FoU)	Research and Development
Företag	Enterprise
Luft	Air
Löpande kostnader	Current expenditure
Medelfel (RF)	Standard errors of mean
Miljöområde	Environmental domain
Miljöskyddskostnad	Environmental protection expenditure
Population	Sample frame
Utsläppsbehandlande investeringar	Pollution treatment equipment
Utsläppsförebyggande investeringar	Pollution prevention equipment
Rörelsekostnader	Variable costs
SNI	Equivalent to NACE
Storleksklass	Size class
Svar	Response
Totala utgifter	Total expenditure
Urval	Sample
Vatten	Water
Mark och grundvatten	Soil and groundwater
Landskap och biologisk mångfald	Biodiversity and landscape
Övrigt	Other

Här lämnade uppgifter är sekretessskyddade enligt
9 kap. 4 § sekretesslagen (SFS 1980:100)

Uppgiftsskyddighet för frågorna A1–A3, C1–C2 föreligger enligt lagen
om den officiella statistiken (SFS 2001:86). Frågorna under B och D
bevaras frivilligt.

Samråd med Näringslivets Nämnd för Regelgivning (NRF)
har skett vid utformningen av denna blankett.

Använd TAB-tangenten för att flytta mellan ifyllnadsfälten.

Företags namn	
Adress	
Postnr	Ort

Företagets ID-nr	
------------------	--

SVARSBLANKETT Företagens miljöskyddskostnader 2008

Blanketten sänds in senast den 24 april 2008 till

Statistiska centralbyrån
DFOMIF
Box 24300
104 51 STOCKHOLM

■ Miljöskyddskostnader 2008

I den här undersökningen frågas efter kostnader som
hela företagsenheten haft för att minska olika slag av
miljöpåverkan. Det kan handla om åtgärder för att
minska utsläpp till luft och vatten, ta hand om och
behandla avfall, minska yttre buller etc. De olika av-
snitten i blanketten är:

- A. Miljöskyddsinvesteringar
- B. Investeringar för hushållning av el och värme
- C. Löpande kostnader för miljöskydd

Avskrivningar och betalningar av generella miljö-
skatter som Lex, CO₂-skatt och avfalls-skatt ingår
inte i denna undersökning.

Åtgärder som gjorts för att uppfylla tekniska be-
hov, hälsa och säkerhet eller av rent ekonomiska
skäl ingår inte i undersökningen även om de kan
vara positiva för miljön.

Avgörande för hur leasing redovisas är huruvida
kostnaden kapitaliseras (investering) i företaget
eller belastar årets resultat (löpande kostnad).

Även företag som inte haft några kostnader ska
skicka in blanketten!
Alla svar är viktiga för undersökningens kvalitet.

För ytterligare information, se SCB:s webbsida
www.mkost.scb.se

Företagets kontaktperson

Kontaktperson (TEXTA)	Befattning	Datum
Adress (om annan än ovan)		Telefon (dagar och abonnerat)
E-post		Fax

Företagets verksamhet

Ange produktionsprocesser, ved som tillverkas eller motverkas.

Anställda

Antal anställda under 2008	
----------------------------	--

Statistiska centralbyrån

Statistics Sweden

Enheten för miljöekonomi
och naturresurser

Kontaktpersoner

Telefon

E-post

Fax

Robin Seth

08-506 942 40

robin.seth@scb.se

08-506 948 10

A Miljöskyddsinvesteringar 2008

Har företaget haft miljöskyddsinvesteringar 2008?

 Ja

Har företaget eller nya bruttoinvesteringar i maskiner, byggnader och verk som helt eller delvis görs för att minska miljöpåverkan, inklusive åtagelsestudier för planering, installation och utbildningsavgifter. Här ingår även investeringar som inreder utrustning, ändring, anpassning och förbättring av redan existerande miljöutrustning.

 Nej → Gå till avsnitt B

Alla belopp ska anges i tusental kronor. Exempel: Två miljoner (2 000 000) – skriv 2000.

A.1 Större miljöskyddsinvesteringar gjorda 2008 (Uppgiften får uppskattas.)

Skriv en investering per rad för de större investeringarna (max 10 st). Ange totalt investeringsbelopp under året när huvudsyftet är att minska miljöpåverkan, annars ska en uppskattad extrakostnad för valet av mer miljövänlig teknik uppges. Kryssa för typ av investering och ett huvudsakligt miljöområde.

Tusental kronor	Investeringstyp		Huvudsaklig miljöområdesinriktning				Beskriv kort kostnaden, Lex. syfte, grund (fortsätt på sidan 5)
	Förebyggande	Behandlande	Luft	Vatten	Avfall	Övrigt	
101	<input type="checkbox"/>	<input type="checkbox"/>	<input type="checkbox"/>	<input type="checkbox"/>	<input type="checkbox"/>	<input type="checkbox"/>	
102	<input type="checkbox"/>	<input type="checkbox"/>	<input type="checkbox"/>	<input type="checkbox"/>	<input type="checkbox"/>	<input type="checkbox"/>	
103	<input type="checkbox"/>	<input type="checkbox"/>	<input type="checkbox"/>	<input type="checkbox"/>	<input type="checkbox"/>	<input type="checkbox"/>	
104	<input type="checkbox"/>	<input type="checkbox"/>	<input type="checkbox"/>	<input type="checkbox"/>	<input type="checkbox"/>	<input type="checkbox"/>	
105	<input type="checkbox"/>	<input type="checkbox"/>	<input type="checkbox"/>	<input type="checkbox"/>	<input type="checkbox"/>	<input type="checkbox"/>	
106	<input type="checkbox"/>	<input type="checkbox"/>	<input type="checkbox"/>	<input type="checkbox"/>	<input type="checkbox"/>	<input type="checkbox"/>	
107	<input type="checkbox"/>	<input type="checkbox"/>	<input type="checkbox"/>	<input type="checkbox"/>	<input type="checkbox"/>	<input type="checkbox"/>	
108	<input type="checkbox"/>	<input type="checkbox"/>	<input type="checkbox"/>	<input type="checkbox"/>	<input type="checkbox"/>	<input type="checkbox"/>	
109	<input type="checkbox"/>	<input type="checkbox"/>	<input type="checkbox"/>	<input type="checkbox"/>	<input type="checkbox"/>	<input type="checkbox"/>	
110	<input type="checkbox"/>	<input type="checkbox"/>	<input type="checkbox"/>	<input type="checkbox"/>	<input type="checkbox"/>	<input type="checkbox"/>	

A.2 Mindre miljöskyddsinvesteringar (Uppgiften får uppskattas.)

De mindre investeringarna kan summeras och anges på miljöområde.

Investeringstyp	Tusental kronor Totalt investeringsbelopp	Därav fördelat på miljöområde				Beskriv kort kostnaden, Lex. syfte, grund (fortsätt på sidan 5)
		Luft	Vatten	Avfall	Övrigt	
111 Behandlande	<input type="text"/>	<input type="text"/>	<input type="text"/>	<input type="text"/>	<input type="text"/>	
112 Förebyggande	<input type="text"/>	<input type="text"/>	<input type="text"/>	<input type="text"/>	<input type="text"/>	

B Investeringar för hushållning av el och värme gjorda 2008

Har företaget haft hushållningsinvesteringar 2008?

 Ja

Exempel på hushållningsinvesteringar: Kompressorer för lägre energiförbrukning, rökgas återförbränningsafekt, processluft återföring, värmeväxlare, förbränningsanläggning för restgas, återvinning av processenergi.

 Nej → Gå till avsnitt C

Tusental kronor	Därav fördelat på		Beskriv kort kostnaden, Lex. syfte, grund (fortsätt på sidan 5)
	energi- besparing	värme- återvinning	
113 <input type="text"/>	<input type="text"/>	<input type="text"/>	

Definition och exempel till avsnitt A.1 och A.2

Behandlande investering

Utsläppsbehandlande investeringar är en investering i extra utrustning som främst installeras med syfte att behandla och rena uppkomna föroreningar, förhindra spridningen av och mäta nivån på föroreningarna (övervakning). Dessa installationer kännetecknas av att de opererar oberoende av produktionsutrustningen eller är identifierbara delar och tillägg.

Exempel inom olika miljöområden

Luft

- Filter, skrubborar, cykloner, centrifuger etc.
- Kylare och kondensorer för processgaser
- Utrustning för termisk och katalytisk förbränning av processgaser och andra förbränningstekniska åtgärder
- Åtgärder för att minska dammproblem i samband med transport eller lagring
- Mätutrustning

Vatten

- Samtliga investeringar i egna reningsanläggningar
- Dammar och tankar för lagring av avloppsvatten
- Oljeavskiljare, sedimenteringsbassänger, utjämningsbassänger etc.
- Omhändertagande och behandling av slam
- Kostnader i samband med anslutning till kommunalt reningsverk
- Mätutrustning

Avfall

- Utrustning för egen lagring och transport, t.ex. speciella fordon, containrar, omlastningsstationer, sorteringsutrustning
- Utrustning för eget omhändertagande och behandling, t.ex. kompressorer samt investeringar i egen deponi

Övrigt

- Yttre buller:
Material och åtgärder för att minska yttre buller, t.ex. inbyggnad av utrustning, ljudisolering, bullerplank etc.
- Mark och grundvatten:
Skydd av mark och grundvatten från föroreningar genom t.ex. invallning, härjgörande av ytor, täckning av deponi etc.
- Landskap och biologisk mångfald:
Åtgärder för att skydda biotoper och naturområden, t.ex. våtmarker, små vattendrag, stenmurar, hägar och ångar. Bevarande av landskapsbilden. Exempel är inköp av mark och nedgrävning av elledningar (ej p.g.a. lättare underhåll eller för att minska elavbrott vintertid).

Förebyggande investering

Utsläppsförebyggande investeringar påverkar själva processen. De är ofta företags- eller branschspecifika men kännetecknas av:

- att de minskar uppkomsten av utsläpp från själva processen
- gör att man kan använda mindre miljöpåverkande insatsvaror
- nya och mindre miljöpåverkande utrustningar och processer.

Det finns flera anledningar varför man gör dessa investeringar. När det enda syftet med en investering är att minska miljöpåverkan anges hela investeringsbeloppet. Är utrustningen helt integrerad i produktionsprocessen och/eller kan inte identifieras som en separat del ska en uppskattning göras av den extrakostnad som beror på att mer miljövänlig teknik valts.

Exempel inom olika miljöområden

Luft

- Slutning av processer, återcirkulation av processgaser
- Förbränningstekniska åtgärder, styrsystem och driftoptimering
- Åtgärder vid övergång till mindre miljöpåverkande råvaror och bränslen, t.ex. vattenbaserade produkter, utbyte av fossilt bränsle
- Utbyte av köldmedla
- Inkapsling av utrustning
- Dosering och styrning av kemikalieanvändning

Vatten

- Slutning av vattensystemet, slutna kylsystem, recirkulation av processvatten
- Åtgärder vid övergång till mindre miljöpåverkande insatsvaror
- Minskade utsläpp genom minskad och mer effektiv vattenanvändning samt minskade fastsubstansförluster, t.ex. styrustrutning och programmering
- Maximering av vattencirkulation
- Motströmsköljning
- Tillförsel av kemikalier i flera steg

Avfall

- Ökad återvinning, återanvända material i produktionsprocessen
- Minska användandet av råvaror och tillvarata spill
- Övergång till mindre miljöpåverkande insatsvaror för att minska avfallens farlighet

Övrigt

- Yttre buller:
Tystgående maskiner
- Mark och grundvatten:
Åtgärder vid övergång till mindre miljöpåverkande insatsvaror

C Löpande kostnader för miljöskydd 2008

Har företaget haft löpande kostnader för miljöskydd 2008?

 Ja

 Nej → **Gå till avsnitt D**

Här anges alla övriga kostnader för miljöskydd som inte är investeringar. Dessa kan vara relaterade till existerande utrustningar men även vara av mer övergripande karaktär. Tax. betalning till drift av reningsanläggningar, avgift för vatten och avlopp (VA), betalning för transport och deponi av avfall, myndigheters tillstånsavgifter, kostnad för miljöledning, certifiering och miljöansvariga.

Räntor och kapitalkostnader (ävskrivningar), betalningar av generella miljöskatter samt NO_x-avgift ska inte anges.

Alla belopp ska anges i tusental kronor. Exempel: Två miljoner (2 000 000) – skriv 2000.

C.1 Interna kostnader (Uppgiften får uppskattas.)

		Tusental kronor	Beskriv kort kostnaden, Lex. syfte, grund (fortsätt på sidan 5)
Drift, underhåll, tillsyn och kontroll fördelat på miljöområde:	Luft	<input type="text"/>	
	Vatten	<input type="text"/>	
	Avfall	<input type="text"/>	
	Övrigt	<input type="text"/>	
	Totalt	<input type="text"/>	
<i>Ex: Kostnader för egen personal, material, energi som används för drift och underhåll av existerande miljöanläggningar samt miljötillsyn.</i>			
Generell miljöadministration, utbildning, information		<input type="text"/>	
<i>Ex: Egna kostnader för generell och övergripande information, utredningar, utbildning av egen personal, eget arbete med miljöledning, certifiering o liknande.</i>			
Forskning och utveckling		<input type="text"/>	
<i>Ex: Totala egna kostnader för forskning och utveckling, tester o.d. för att minska miljöpåverkan från företagets verksamhet.</i>			
Övrigt		<input type="text"/>	
<i>Övriga löpande kostnader för miljöskydd inkl. en uppskattad markkostnad för inköp av mindre miljöpåverkande och dyra insatsvaror och bränslen.</i>			
Därav Personalkostnader		<input type="text"/>	
<i>Särredovisa de personalkostnader inkl. sociala avgifter och andra lönekostnader, som ingår i ovan redovisade kostnad för det egna miljöskyddsarbetet.</i>			

C.2 Köpta tjänster och avgifter (Uppgiften får uppskattas.)

		Tusental kronor	Beskriv kort kostnaden, Lex. syfte, grund (fortsätt på sidan 5)
Drift, underhåll, tillsyn och kontroll fördelat på miljöområde:	Luft	<input type="text"/>	
	Vatten	<input type="text"/>	
	Avfall	<input type="text"/>	
	Övrigt	<input type="text"/>	
	Totalt	<input type="text"/>	
<i>Ex: Under miljöområdet "Vatten" anges VA-avgifter och under "Övrigt" anges myndigheters tillstånsavgifter.</i>			
Generell miljöadministration, utbildning, information		<input type="text"/>	
<i>Ex: Miljöutbildning, miljöcertifiering, betalning till miljökonsejer eller externt gjorda miljöutredningar.</i>			
Forskning och utveckling		<input type="text"/>	
<i>Kostnader som företaget betalar för FoU som utförts av andra (utledd FoU).</i>			
Övrigt		<input type="text"/>	
<i>Ex: Externa kostnader för marknadsföring.</i>			

D Uppföljnings- och utvärderingsfrågor (Frivillig uppgift.)

Hur lång tid behövde ni för att ta fram uppgifterna och besvara enkäten? minuter

Vill ni ha ett sammandrag av statistiken "Företagens miljöskyddskostnader 2008"? Ja Nej