

Miljöskyddskostnader i industrin 2010

Environmental protection expenditure in industry 2010

I korta drag

Ökade kostnader för miljöskydd

Industrins kostnader för miljöskydd ökade med drygt 1,35 miljarder kronor år 2010 jämfört med 2009 och nådde den högsta nivån på 10 år. Totalt uppgick miljöskyddskostnaderna till 10,9 miljarder kronor under 2010.

De totala miljöskyddskostnaderna består av två poster, investeringar och löpande kostnader. Ökningen för miljöskyddskostnaderna mellan 2009 och 2010 beror på att investeringarna har ökat med 46 %. De löpande kostnaderna ligger på samma nivå som föregående år. Under 2010 uppgick investeringarna till 4,5 miljarder kronor och de löpande kostnaderna till 6,4 miljarder.

Störst investeringar inom luftområdet

Knappt hälften av investeringarna på 4,5 miljarder kronor utgörs av miljöområde Luft följt av område Vatten med 30 %. Miljöområde Avfall står endast för 11 % men har ökat sin andel från 7 % föregående år.

Det finns flera branscher som har ökat sina investeringar under 2010. Den största faktiska ökningen har skett inom Energi- och vattenförsörjningsbranschen. Deras investeringar har ökat med 783 miljoner kronor och är även största bransch sett till de totala miljöskyddskostnaderna. Branschen för Gummivaror, plastvaror och mineralprodukter har ökat mest procentuellt, 55%.

Miljöekonomiska profiler

För tre branscher presenteras miljöekonomiska profiler; Energi- och vattenförsörjning, Stål och metallverk samt Massa och pappersbranschen. Profilerna visar flera variabler tillsammans för branschen i samma diagram, utsläpp, förädlingsvärde, miljöskyddsinvesteringar samt branschens totala bruttoinvesteringar.



Statistiska centralbyrån
Statistics Sweden

Fredrik Kanlén
Tel 08- 506 946 55
fredrik.kanlen@scb.se

Maja Cederlund
Tel 08- 506 947 12
maja.cederlund@scb.se

Statistiken har producerats av SCB, som ansvarar för officiell statistik inom området.

ISSN 1654-3998 Serie MI – Miljövård. Utgivet den 24 oktober 2011.
URN:NBN:SE:SCB-2011-MI23SM1101_pdf
Tidigare publicering: Se avsnittet Fakta om statistiken.
Utgivare av Statistiska meddelanden är Stefan Lundgren, SCB.

Innehåll

Statistiken med kommentarer	4
Bakgrund till undersökningen	4
Resultatredovisning	4
Totala miljöskyddskostnader 2010	4
Miljöskyddsinvesteringar 2010	5
Löpande kostnader för miljöskydd 2010	5
Miljöekonomiska profiler	5
Tabeller	6
A. Detaljerad branschförteckning, SNI 2007	6
B. Teckenförklaring	7
1. Totala miljöskyddsutgifter 2010 per typ och bransch, miljoner kronor	7
2. Miljöskyddsinvesteringar 2010 per investeringstyp och bransch, miljoner kronor	8
3. Miljöskyddsinvesteringar 2010 per miljöområde och bransch, miljoner kronor	9
4. Löpande kostnader för miljöskydd 2010 per kostnadstyp och bransch, miljoner kronor	10
5. Löpande kostnader för miljöskydd 2010 per miljöområde och bransch, miljoner kronor	11
6. Totala miljöskyddskostnader i Europa, andel av BNP, 2001-2007, procent	12
7. Antal företag i population och i urval, fördelat efter bransch och storleksklass, 2010	13
8. Antal företag och anställda i urval och bortfall, fördelat efter bransch och storleksklass, 2010	14
Diagram	15
1. Totala utgifterna för miljöskydd i industrin 2010, branschuppdelat	15
2. Totala utgifter för miljöskydd 2001-2010 fördelat på investeringar och löpande kostnader, miljoner kronor	15
3. Totala utgifter för miljöskydd 2001-2010 för SNI 17, 24-25 och 35-36, miljoner kr	16
4. Miljöskyddsinvesteringar 2001-2010 för SNI 17, 24-25 och 35-36, miljoner kr	16
5. Miljöskyddsinvesteringar i industrin 2001-2010 per miljöområde, miljoner kronor	17
6. Miljöskyddsinvesteringar som andel av totala bruttoinvesteringar för några utvalda branscher 2003-2009, procent	17
7. Förändring i bruttoinvesteringar och miljöskyddsinvesteringar inom SNI 05-36, 2000-2009	18
8. Löpande kostnader för miljöskydd i industrin 2001-2010 per kostnadstyp, miljoner kronor	18
9. Löpande kostnader för miljöskydd 2001-2010 för SNI 17, 24-25 och 35-36, miljoner kr	19

10. Löpande kostnader för miljöskydd i industrin 2001-2010 per miljöområde, miljoner kronor	19
11. Miljöekonomisk profil för Energi- och vattenförsörjning (SNI 40-41, gäller SNI 2002), 2000-2008, procent av branschens andel av industrins totala bidrag	20
12. Miljöekonomisk profil för Stål och metallverksindustrin (SNI27, gäller SNI 2002), 2000-2008, procent av branschens andel av industrins totala bidrag	20
13. Miljöekonomisk profil för Massa och pappersbranschen (SNI21-22, gäller SNI 2002), 2000-2008, procent av branschens andel av industrins totala bidrag	21
Fakta om statistiken	22
Detta omfattar statistiken	22
Definitioner och förklaringar	23
Avgränsningar	23
Så görs statistiken	24
Bransch och storleksklass	24
Urval och svarsbortfall	24
Statistikens tillförlitlighet	24
Bra att veta	25
Annan statistik	25
In English	26
Summary	26
Background information and other notes on this report	26
The accuracy of the statistics	26
List of tables	27
List of terms	27

Statistiken med kommentarer

Bakgrund till undersökningen

Undersökningen om industrins miljöskyddskostnader omfattar företag inom industrin som enligt svensk näringsgrensindelning (SNI) återfinns inom branscherna SNI 07-33 och 35-36¹. I årets statistiska meddelande över Miljöskyddskostnader i industrin redovisas uppgifterna för andra gången med den nya näringsgrensindelningen SNI 2007.

Urvalet dras från en population på 1 679 företag med 50 eller fler anställda. Årets undersökning inbegriper 721 företag och enkäter skickas ut till dessa. Utifrån inkomna enkätsvar görs en uppräkningsräkning för hela populationen samt beräkningar för företag med 20-49 anställda vilket tillsammans ger en uppskattning av industrins totala miljöskyddskostnader. För en mer omfattande beskrivning av statistiken, se rubriken "Fakta om statistiken".

Resultatredovisning

Totala miljöskyddskostnader 2010

De totala miljöskyddskostnaderna – som utgörs av investeringar och löpande kostnader – för industrin 2010 uppgår till 10,9 miljarder kronor (tabell 1). Det är en ökning med drygt 1,3 miljarder kronor jämfört med 2009, vilket motsvarar 14%. Ökningen beror på att investeringarna i miljöskydd har ökat med 45% från 2009 till 2010. De löpande kostnaderna har däremot minskat med nära 1% sedan 2009. Miljöskyddskostnaderna nådde sin högsta uppmätta nivå på 10 år under 2010.

I tabell 1 redovisas de totala utgifterna för miljöskydd fördelat på branschnivå. De största utgifterna står Energi- och vattenförsörjning (SNI 35-36) för med 2,3 miljarder kronor. Detta motsvarar 22 % av industrins totala miljöskyddskostnader.

I diagram 1 visas en fördelning av de totala miljöskyddskostnaderna per bransch. Massa- och pappersvaror (SNI 17) och Energi- och vattenförsörjning (SNI 35-36) är de branschgrupper med högst miljöskyddskostnader. Tillsammans stod de för 38 % av de totala miljöutgifterna inom industrin under 2010.

I diagram 2 visas utvecklingen av de totala utgifterna för miljöskydd samt fördelningen mellan investeringar och löpande kostnader under 2010 jämfört med åren 2001-2009. I diagram 3 åskådliggörs de totala miljöskyddskostnaderna mellan 2001-2010 för tre utvalda branscher. Under 2010 hade energi och vattenförsörjningsbranschen (SNI 35-36) störst kostnader.

I tabell 6 visas andelen totala miljöskyddskostnader inom industrin i förhållande till bruttonationalprodukten (BNP) i ett antal europeiska länder mellan 2001 och 2007. För Sveriges del ligger andelen relativt stadigt kring 0,3-0,4 % vilket är på i stort sett samma nivå som inom EU-15 och EU-25 enligt Eurostats uppskattningar.

¹ För en detaljerad branschförteckning över industrin, se Tabell A nedan eller för en fullständig förteckning "Standard för svensk näringsgrensindelning 2007", Meddelanden i samordningsfrågor 2007:2, SCB.

Miljöskyddsinvesteringar 2010

I tabell 2 redovisas miljöskyddsinvesteringar som genomfördes 2010 fördelat på typ av investering – *utsläppsbehandlande* och *utsläppsförebyggande* – och per bransch. Jämfört med 2009 har de totala investeringarna ökat med ca 1,4 miljarder kronor. Den största minskningen i faktiska tal står massa och pappersbranschen för (SNI 17) som minskat med hela 301 miljoner kronor. De förebyggande investeringarna låg högre än de behandlande under 2010.

I diagram 4 visas investeringarna för tre utvalda branscher 2001-2010. Energi- och vattenförsörjningsbranschen (SNI 35-36) gjorde under 2010 de största investeringarna och är tillbaka på den högsta nivån från 2005. Vi kan även se en trendmässig nedgång för Massa- och pappersbranschen (SNI 17) medan det finns en trendmässig uppgång för investeringar i Stål och metallverk (SNI 24-25).

I diagram 5 åskådliggörs hela industrins miljöskyddsinvesteringar fördelat på miljöområde. Den totala investeringsnivån är högre än året innan. Miljöområde Luft står för knappt hälften av de totala investeringarna (45%) följt av område Vatten. Avfall står för endast 11 % men har ökat sin andel kraftigt från förra året medan Övrigt står för 15 %.

I diagram 6 visas miljöskyddsinvesteringarnas andel av branschens totala bruttoinvesteringar mellan 2001 och 2009 för två utvalda branscher. För hela industrin rör sig andelen miljöskyddsinvesteringar under tidsperioden mellan 3-5 %. Andelen har minskat de senaste åren. Energi- och vattenförsörjningsbranschen (SNI 35-36) hör till de branscher med störst faktiska investeringar men sett till andel av bruttoinvesteringar finns andra branscher med större miljöskyddsinslag.

Löpande kostnader för miljöskydd 2010

Industrins löpande kostnader för miljöskydd uppgick under 2010 till 6,4 miljarder kronor (tabell 4). I tabellen redovisas också fördelningen mellan *eget miljöskyddsarbete* och *betalningar och avgifter* per bransch. Under året bestod 55 % av de löpande kostnaderna av eget miljöskyddsarbete och 45 % av betalningar och avgifter, vilket visas i diagram 8.

De löpande kostnaderna per miljöområde och bransch visas i tabell 5. Miljöområdena Vatten, Avfall och Övrigt står för ca 30 % vardera av kostnaderna medan område Luft står för 11 %.

I diagram 10 redovisas de löpande kostnaderna för miljöskydd per miljöområde 2001-2010. Fördelningen mellan områdena är förhållandevis jämn under perioden.

Miljöekonomiska profiler

I diagram 11-13 visas s k miljöekonomiska profiler för tre branscher åren 2000-2008 (i SNI 2002²). Profilen visar branschgruppens andel av industrins totala bidrag till miljöskyddskostnader, allmänna investeringar och utsläpp till luft.

Det första diagrammet visar energi- och vattenförsörjningen (SNI 40-41) där andelen utsläpp och miljöskyddsinvesteringar följt åt. Stål och metallverken (SNI 27) har mellan 20 och 30 % av SO₂ utsläppen och ca 5 % av industrins bruttoinvesteringar och miljöskyddsinvesteringar. Massa och pappersbranschen (SNI 21-22) har ca 30 % av utsläppen av SO_x och NO_x samt av miljöskyddsinvesteringarna under perioden men det finns en fallande trend för samtliga variabler.

² För miljöekonomiska profiler används fortfarande SNI 2002 eftersom övergången till nya indelningen inte är fullt ut genomförd ännu för utsläppsdata per bransch.

Tabeller

A. Detaljerad branschförteckning, SNI 2007

A. Detailed list of branches of industries, NACE rev 2

SNI	Näringsgren
07	Utvinning av metallmalmer
08	Annan utvinning av mineral
09	Service till utvinning
10	Livsmedelsframställning
11	Framställning av drycker
12	Tobaksvarutillverkning
13	Textilvarutillverkning
14	Tillverkning av kläder
15	Tillverkning av läder, läder- och skinnvaror m.m.
16	Tillverkning av trä och varor av trä, kork, rotting o.d. utom möbler
17	Pappers- och pappersvarutillverkning
18	Grafisk produktion och reproduktion av inspelningar
19	Tillverkning av stenkolsprodukter och raffinerade petroleumprodukter
20	Tillverkning av kemikalier och kemiska produkter
21	Tillverkning av farmaceutiska basprodukter och läkemedel
22	Tillverkning av gummi- och plastvaror
23	Tillverkning av andra icke-metalliska mineraliska produkter
24	Stål- och metallframställning
25	Tillverkning av metallvaror utom maskiner och apparater
26	Tillverkning av datorer, elektronikvaror och optik
27	Tillverkning av elapparatur
28	Tillverkning av övriga maskiner
29	Tillverkning av motorfordon, släpfordon och påhängsvagnar
30	Tillverkning av andra transportmedel
31	Tillverkning av möbler
32	Annan tillverkning
33	Reparation och installation av maskiner och apparater
35	Försörjning av el, gas, värme och kyla
36	Vattenförsörjning

B. Teckenförklaring

B. Explanation symbols

–	Noll	Zero
0	Mindre än 0,5	Less than 0.5
0,0	Mindre än 0,05	Less than 0.05
..	Uppgift inte tillgänglig eller för osäker för att anges	Data not available
.	Uppgift kan inte förekomma	Not applicable
*	Preliminär uppgift	Provisional figure

1. Totala miljöskyddsutgifter 2010 per typ och bransch, miljoner kronor

1. Environmental protection expenditures in 2010 by type and industry, SEK million

SNI07	Näringsgren	Investeringar		Löpande kostnader		Totala Utgifter		Diff. totala utgifter 2010-2009
		(1)	RF	(2)	RF	(1+2)	RF	
07-09	Utvinning av mineral, service till utvinning	165	G
10-12	Livsmedel, dryck, tobak	118	D	595	D	714	D	8
13-15	Textil, kläder, läder	22	B
16	Trävaruindustri	115	G	235	D	350	E	-27
17	Massa, papper, pappersvaror	624	C	1 072	C	1 696	C	-301
18	Grafisk produktion, reproduktion	22	E	105	E	127	E	53
19	Stenkolsprodukter, raffinerade petroleumprodukter	68	A
20-21	Kemikalier, farmaceutiska basprodukter, läkemedel	302	D	817	D	1 119	D	116
22-23	Gummi- och plastvaror, mineralprodukter	384	F	592	E	976	E	347
24-25	Stål- och metallverk; metallvaror	536	C	747	C	1 283	C	80
26-27	Datorer, elektronik, optik och elapparatur	18	D	129	E	147	E	-65
28	Övrig maskinindustri	102	E	323	D	425	D	72
29-30	Transportmedelsindustri	39	B	442	B	482	B	-12
31	Möbelindustri	19	E	47	E	65	E	-47
32	Annan tillverkningsindustri	37	E
33	Reparation och installation av maskiner och apparater	19	G	110	D	129	E	-28
35-36	EI-, gas- och värmeverk; vattenverk	1 517	E	879	D	2 396	D	783
Totalt		4 502	D	6 386	C	10 888	C	1 349

Osäkerhetsmått anges i relativa felmarginalen, RF, (2 x variationskoefficienten) i % med en bokstav från A-G enligt följande: A= 0-1%, B= 1-2,5%, C= 2,5-5%, D= 5-10%, E= 10-25%, F= 25-50%, G= 50-100%. Två prickar (..) betyder att uppgifter ej finns tillgängligt eller är för osäkra för att redovisas.

2. Miljöskyddsinvesteringar 2010 per investeringstyp och bransch, miljoner kronor

2. Investments in environmental protection in 2010 by type of investment and industry, SEK million

SNI07	Näringsgren	Behandlande		Förebyggande		Totalt (1+2)		Diff. totalt 2010-2009
		(1)	RF	(2)	RF		RF	
07-09	Utvinning av mineral, service till utvinning
10-12	Livsmedel, dryck, tobak	40	E	78	D	118	D	-2
13-15	Textil, kläder, läder
16	Trävaruindustri	94	G	21	A	115	G	62
17	Massa, papper, pappersvaror	156	D	468	A	624	C	-3
18	Grafisk produktion, reproduktion	22	E	17
19	Stenkolsprodukter, raffinerade petroleumprodukter
20-21	Kemikalier, farmaceutiska basprodukter, läkemedel	302	D	111
22-23	Gummi- och plastvaror, mineralprodukter	242	G	142	E	384	F	58
24-25	Stål- och metallverk; metallvaror	536	C	176
26-27	Datorer, elektronik, optik och elapparatur	18	D	-50
28	Övrig maskinindustri	102	E	35
29-30	Transportmedelsindustri	22	C	18	A	39	B	-136
31	Möbelindustri	19	E	-39
32	Annan tillverkningsindustri
33	Reparation och installation av maskiner och apparater	5	G	13	A	19	G	5
35-36	El-, gas- och värmeverk; vattenverk	618	E	899	C	1 517	E	804
Totalt		1 996	E	2 506	B	4 502	D	1 397

Osäkerhetsmått anges i relativa felmarginalen, RF, (2 x variationskoefficienten) i % med en bokstav från A-G enligt följande: A= 0-1%, B= 1-2,5%, C= 2,5-5%, D= 5-10%, E= 10-25%, F= 25-50%, G= 50-100%. Två prickar (..) betyder att uppgifter ej finns tillgängligt eller är för osäkra för att redovisas.

3. Miljöskyddsinvesteringar 2010 per miljöområde och bransch, miljoner kronor

3. Investments in environmental protection in 2010 by environmental domain and industry, SEK million

SNI07	Näringsgren	Luft	RF	Vatten	RF	Avfall	RF	Övrigt	RF	Totalt	RF
07-09	Utvinning av mineral, service till utvinning
10-12	Livsmedel, dryck, tobak	78	D	23	E	9	E	9	F	118	D
13-15	Textil, kläder, läder
16	Trävaruindustri	91	G	20	G	115	G
17	Massa, papper, pappersvaror	230	D	6	A	624	C
18	Grafisk produktion, reproduktion	22	E
19	Stenkolsprodukter, raffinerade petroleumprodukter
20-21	Kemikalier, farmaceutiska basprodukter, läkemedel	302	D
22-23	Gummi- och plastvaror, mineralprodukter	343	G	24	G	6	F	12	F	384	F
24-25	Stål- och metallverk; metallvaror	242	D	234	A	32	E	27	C	536	C
26-27	Datorer, elektronik, optik och elapparatur	18	D
28	Övrig maskinindustri	18	F	10	E	102	E
29-30	Transportmedelsindustri	7	C	14	A	39	B
31	Möbelindustri	19	E
32	Annan tillverkningsindustri
33	Reparation och installation av maskiner och apparater	1	G	4	G	13	G	1	G	19	G
35-36	El-, gas- och värmeverk; vattenverk	506	E	393	E	385	F	233	D	1 517	E
Totalt		2 020	E	1 290	D	501	F	691	C	4 502	D

Osäkerhetsmått anges i relativa felmarginalen, RF, (2 x variationskoefficienten) i % med en bokstav från A-G enligt följande: A= 0-1%, B= 1-2,5%, C= 2,5-5%, D= 5-10%, E= 10-25%, F= 25-50%, G= 50-100%. Två prickar (..) betyder att uppgifter ej finns tillgängligt eller är för osäkra för att redovisas.

4. Löpande kostnader för miljöskydd 2010 per kostnadstyp och bransch, miljoner kronor

4. Total current expenditure on environmental protection in 2010 by type of expenditure and industry, SEK million

SNI07	Näringsgren	Eget miljöskyddsarbete (1)		Betalningar och avgifter (2)		Totalt (1+2)		Diff. totalt 2010-2009
			RF		RF		RF	
07-09	Utvinning av mineral, service till utvinning	93	G	71	D	165	G	..
10-12	Livsmedel, dryck, tobak	228	E	367	D	595	D	8
13-15	Textil, kläder, läder	10	A	13	C	22	B	..
16	Trävaruindustri	153	D	82	E	235	D	-89
17	Massa, papper, pappersvaror	778	D	294	C	1 072	C	-298
18	Grafisk produktion, reproduktion	40	E	65	F	105	E	36
19	Stenkolsprodukter, raffinerade petroleumprodukter	68	A	..
20-21	Kemikalier, farmaceutiska basprodukter, läkemedel	487	D	330	E	817	D	6
22-23	Gummi- och plastvaror, mineralprodukter	592	E	289
24-25	Stål- och metallverk; metallvaror	467	D	280	C	747	C	-96
26-27	Datorer, elektronik, optik och elapparatur	75	E	54	E	129	E	-15
28	Övrig maskinindustri	181	D	142	D	323	D	37
29-30	Transportmedelsindustri	223	C	220	B	442	B	124
31	Möbelindustri	18	E	29	E	47	E	-7
32	Annan tillverkningsindustri	23	E	14	E	37	E	12
33	Reparation och installation av maskiner och apparater	68	E	42	D	110	D	-33
35-36	El-, gas- och värmeverk; vattenverk	466	E	413	E	879	D	-21
Totalt		3 551	C	2 835	D	6 386	C	-49

Osäkerhetsmått anges i relativa felmarginalen, RF, (2 x variationskoefficienten) i % med en bokstav från A-G enligt följande: A= 0-1%, B= 1-2,5%, C= 2,5-5%, D= 5-10%, E= 10-25%, F= 25-50%, G= 50-100%. Två prickar (..) betyder att uppgifter ej finns tillgängligt eller är för osäkra för att redovisas.

5. Löpande kostnader för miljöskydd 2010 per miljöområde och bransch, miljoner kronor

5. Total current expenditure on environmental protection in 2010 by environmental domain and industry, SEK million

SNI07	Näringsgren	Luft	RF	Vatten	RF	Avfall	RF	Övrigt	RF	Totalt	RF
07-09	Utvinning av mineral, service till utvinning	9	G	8	E	165	G
10-12	Livsmedel, dryck, tobak	17	E	285	D	193	E	101	E	595	D
13-15	Textil, kläder, läder	6	C	7	C	22	B
16	Trävaruindustri	9	E	50	F	54	D	123	C	235	D
17	Massa, papper, pappersvaror	122	A	515	D	223	C	211	D	1 072	C
18	Grafisk produktion, reproduktion	13	F	3	F	36	D	52	F	105	E
19	Stenkolsprodukter, raffinerade petroleumprodukter	68	A
20-21	Kemikalier, farmaceutiska basprodukter, läkemedel	84	E	197	E	246	D	291	E	817	D
22-23	Gummi- och plastvaror, mineralprodukter	40	E	115	D	592	E
24-25	Stål- och metallverk; metallvaror	107	D	162	D	272	D	207	C	747	C
26-27	Datorer, elektronik, optik och elapparatur	6	E	12	E	52	E	59	E	129	E
28	Övrig maskinindustri	31	E	33	D	114	D	144	D	323	D
29-30	Transportmedelsindustri	47	D	96	C	189	B	110	C	442	B
31	Möbelindustri	5	E	2	E	22	E	18	E	47	E
32	Annan tillverkningsindustri	9	E	17	E	37	E
33	Reparation och installation av maskiner och apparater	3	D	9	D	39	D	59	E	110	D
35-36	El-, gas- och värmeverk; vattenverk	135	F	251	E	247	E	246	E	879	D
Totalt		682	D	1 698	C	1 916	E	2 090	D	6 386	C

Osäkerhetsmått anges i relativa felmarginalen, RF, (2 x variationskoefficienten) i % med en bokstav från A-G enligt följande: A= 0-1%, B= 1-2,5%, C= 2,5-5%, D= 5-10%, E= 10-25%, F= 25-50%, G= 50-100%. Två prickar (..) betyder att uppgifter ej finns tillgängligt eller är för osäkra för att redovisas.

6. Totala miljöskyddskostnader i Europa, andel av BNP, 2001-2007, procent

6. Total environmental protection expenditures in Europe, share of GDP, 2001-2007, per cent

Land	2001	2002	2003	2004	2005	2006	2007
Sverige	0,47	0,4	0,4	0,37	0,38	0,33	0,35
Belgien	..	0,55	0,5	0,53
Bulgarien	1,5	1,02	1,1	1,01	0,78	1,31	1,02
Cypern	0,18	0,3	0,23	0,29	0,23	0,2	..
Estland	0,76	0,85	0,35	0,38	0,35	0,81	..
Finland	0,44	0,42	0,35	0,39	0,38	0,38	..
Frankrike	0,12
Holland	0,41	0,41	0,36	..	0,34
Italien	1,24	0,97	0,76	0,8	0,85
Kroatien	0,22	0,29	0,29	0,74	0,73
Lettland	0,17	0,23	0,22	0,22	0,19
Litauen	0,48	0,46	0,57	0,39	0,41	0,6	0,49
Polen	1,09	0,96	0,92	0,75	0,74	0,76	0,83
Portugal	0,56	0,48	0,49	0,56	0,45	0,34	..
Rumänien	0,8	1,22	0,7	0,96	0,6	0,67	0,64
Slovakien	1,17	1,26	1,02	1,1	1,12	1,02	0,81
Slovenien	0,9	0,78	0,9	0,7	0,73	0,73	..
Spanien	0,21	0,26	0,25	0,26	0,26	0,27	..
Tjeckien	0,82	0,89	0,87	0,87	0,82
Tyskland	0,52	0,5	0,47	0,47	0,29
Ungern	0,52	0,5	0,66	0,63	0,64	0,5	0,57
Österrike	..	0,39	0,42	0,35	0,36
Storbritanien	0,37	0,25	0,3	0,27	0,27	0,32	..
EU (27 länder)	0,55	(s) 0,48	(s) 0,44	(s) 0,43	(s) 0,43	(s) 0,44	(s) ..
EU (25 länder)	0,56	(s) 0,49	(s) 0,44	(s) 0,43	(s) 0,43	(s) 0,44	(s) ..
EU (15 länder)	0,54	(s) 0,47	(s) 0,42	(s) 0,41	(s) 0,42	(s) 0,42	(s) ..

Källa: Eurostat. (s) innebär att Eurostat gjort estimeringar.

7. Antal företag i population och i urval, fördelat efter bransch och storleksklass, 2010

7. Number of enterprises in population and in sample, divided by industry and size class, 2010

SNI	Näringsgren	Population (N)	Urval (n)	Procent av population	Inkomna svar	Svarsfrekvens
07-09	Utvinning av mineral, service till utvinning	13	13	100%	11	85%
10-12	Livsmedel, dryck, tobak	153	61	40%	58	95%
13-15	Textil, kläder, läder	22	14	64%	14	100%
16	Trävaruindustri	113	36	32%	35	97%
17	Massa, papper, pappersvaror	68	57	84%	55	96%
18	Grafisk produktion, reproduktion	59	21	36%	18	86%
19	Stenkolsprodukter, raffinerade petroleumprodukter	6	6	100%	6	100%
20-21	Kemikalier, farmaceutiska basprodukter, läkemedel	100	53	53%	49	92%
22-23	Gummi- och plastvaror, mineralprodukter	153	58	38%	52	90%
24-25	Stål- och metallverk; metallvaror	272	86	32%	83	97%
26-27	Datorer, elektronik, optik och elapparat	132	64	48%	59	92%
28	Övrig maskinindustri	223	83	37%	75	90%
29-30	Transportmedelsindustri	125	65	52%	61	94%
31	Möbelindustri	56	31	55%	28	90%
32	Annan tillverkningsindustri	34	20	59%	19	95%
33	Reparation och installation av maskiner och apparater	48	17	35%	17	100%
35-36	El-, gas- och värmeverk; vattenverk	102	36	35%	31	86%
Totalt		1679	721	43%	671	93%

8. Antal företag och anställda i urval och bortfall, fördelat efter bransch och storleksklass, 2010

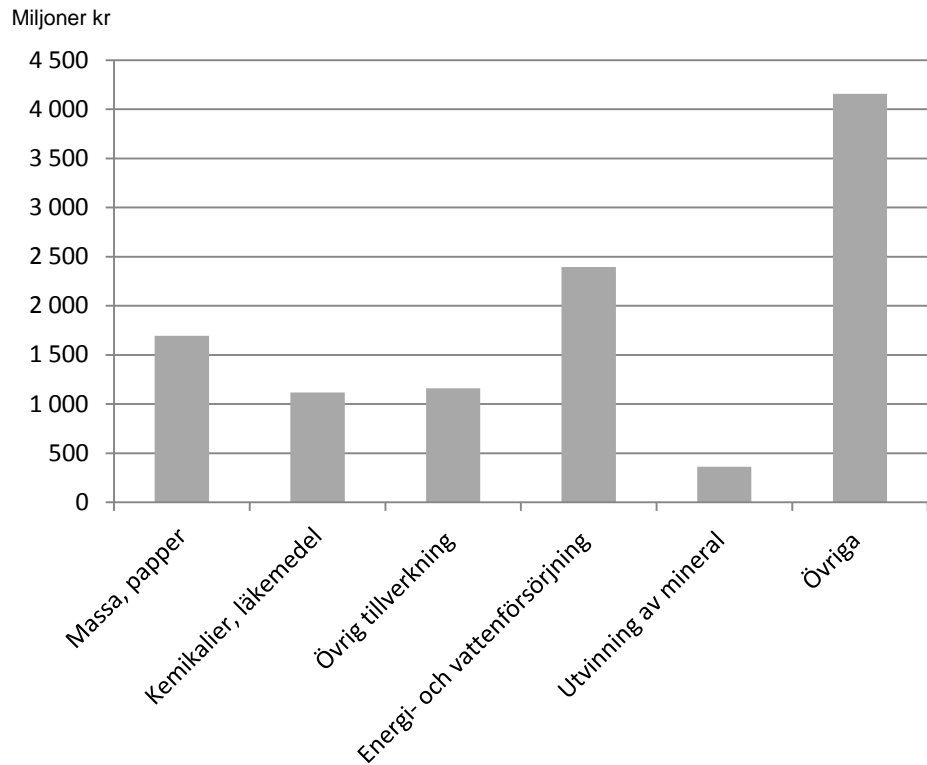
8. Number of enterprises and employed in sample and non-response, divided by industry and size class, 2010

SNI	Näringsgren	Antal företag			Antal anställda		
		Urval	Bortfall	%	Urval	Bortfall	%
07-09	Utvinning av mineral, service till utvinning	13	15%		6 915	2%	
10-12	Livsmedel, dryck, tobak	61	5%		30 038	3%	
13-15	Textil, kläder, läder	14	0%		2 208	0%	
16	Trävaruindustri	36	3%		12 074	0%	
17	Massa, papper, pappersvaror	57	4%		27 894	1%	
18	Grafisk produktion, reproduktion	21	14%		4 432	8%	
19	Stenkolsprodukter, raffinerade petroleumprodukter	6	0%		2 275	0%	
20-21	Kemikalier, farmaceutiska basprodukter, läkemedel	53	8%		25 574	1%	
22-23	Gummi- och plastvaror, mineralprodukter	58	10%		16 851	9%	
24-25	Stål- och metallverk; metallvaror	86	3%		38 875	2%	
26-27	Datorer, elektronik, optik och elapparatur	64	8%		43 208	2%	
28	Övrig maskinindustri	83	10%		42 037	17%	
29-30	Transportmedelsindustri	65	6%		65 092	3%	
31	Möbelindustri	31	10%		5 530	6%	
32	Annan tillverkningsindustri	20	5%		5 366	2%	
33	Reparation och installation av maskiner och apparater	17	0%		4 955	0%	
35-36	El-, gas- och värmeverk; vattenverk	36	14%		14 628	11%	
Totalt		721	7%		347 952	5%	

Diagram

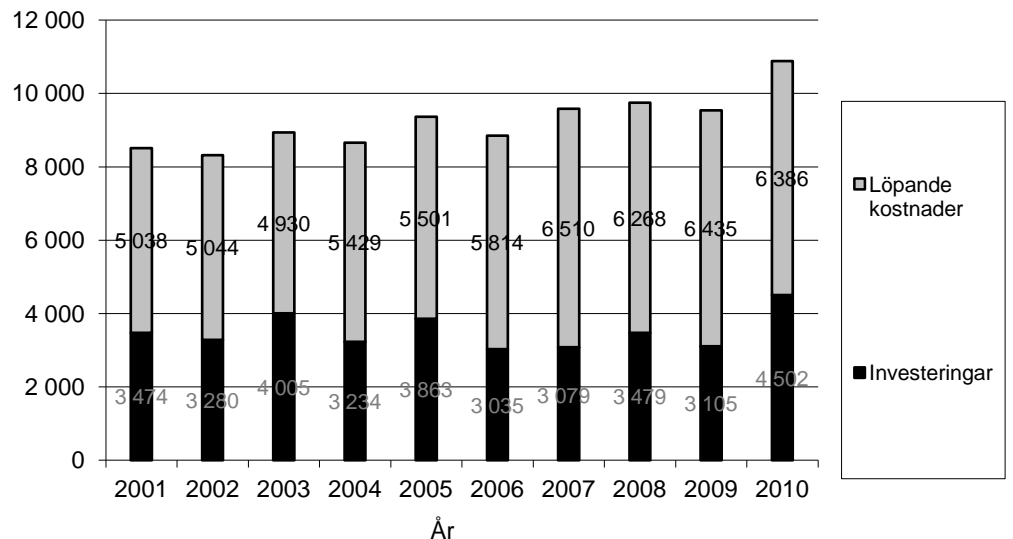
1. Totala utgifterna för miljöskydd i industrin 2010, branschuppdelat

1. Total environmental protection expenditure in industry in 2010, by industry



2. Totala utgifter för miljöskydd 2001-2010 fördelat på investeringar och löpande kostnader, miljoner kronor

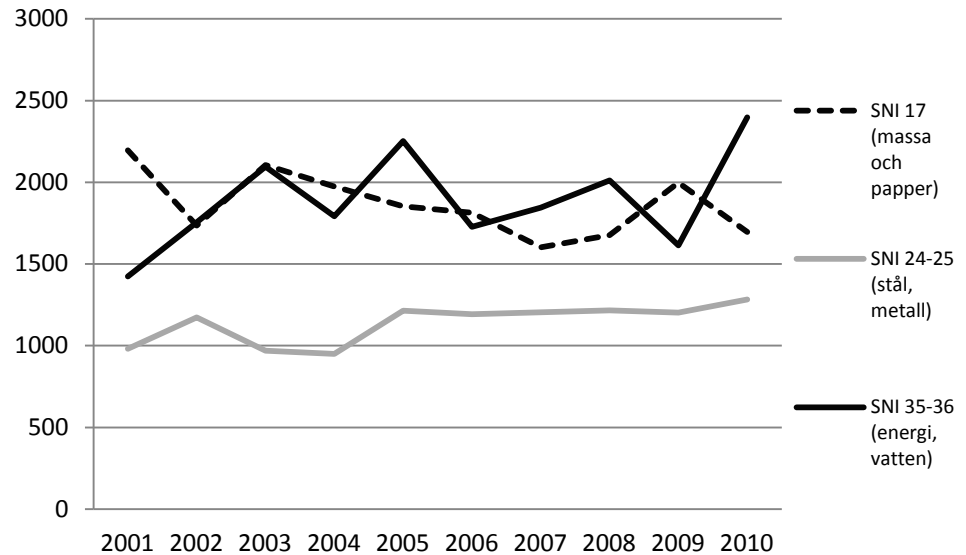
2. Total environmental protection expenditures by investments and current expenditures, 2001-2010, SEK million



3. Totala utgifter för miljöskydd 2001-2010 för SNI 17, 24-25 och 35-36, miljoner kr

3. Total environmental protection expenditures in 2001-2010 for NACE 17, 24-25 and 35-36, SEK million

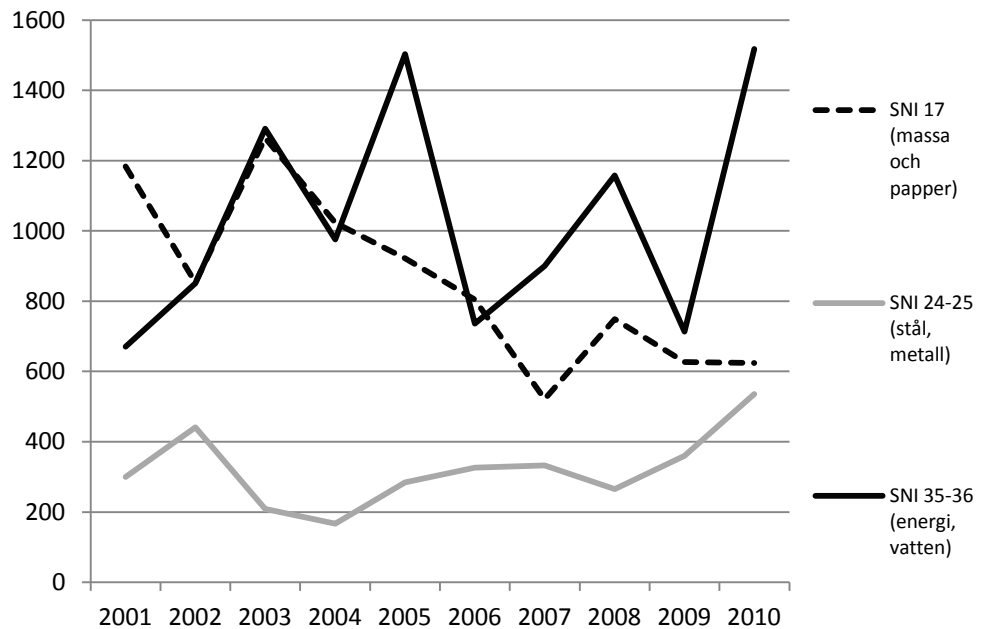
Miljoner kr



4. Miljöskyddsinvesteringar 2001-2010 för SNI 17, 24-25 och 35-36, miljoner kr

4. Investments in environmental protection 2001-2010 for NACE 17, 24-25 and 35-36, SEK million

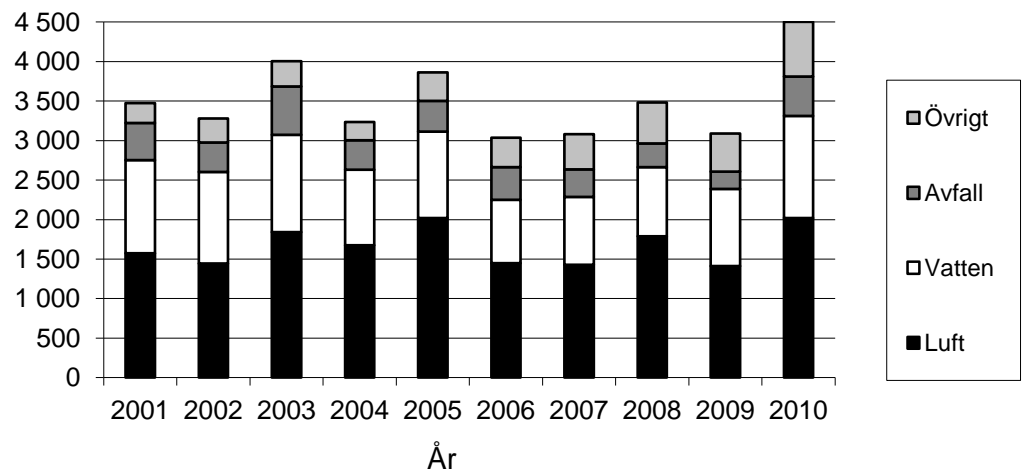
Miljoner kr



5. Miljöskyddsinvesteringar i industrin 2001-2010 per miljöområde, miljoner kronor

5. Investments in environmental protection in industry in 2001-2010 by environmental domain, SEK million

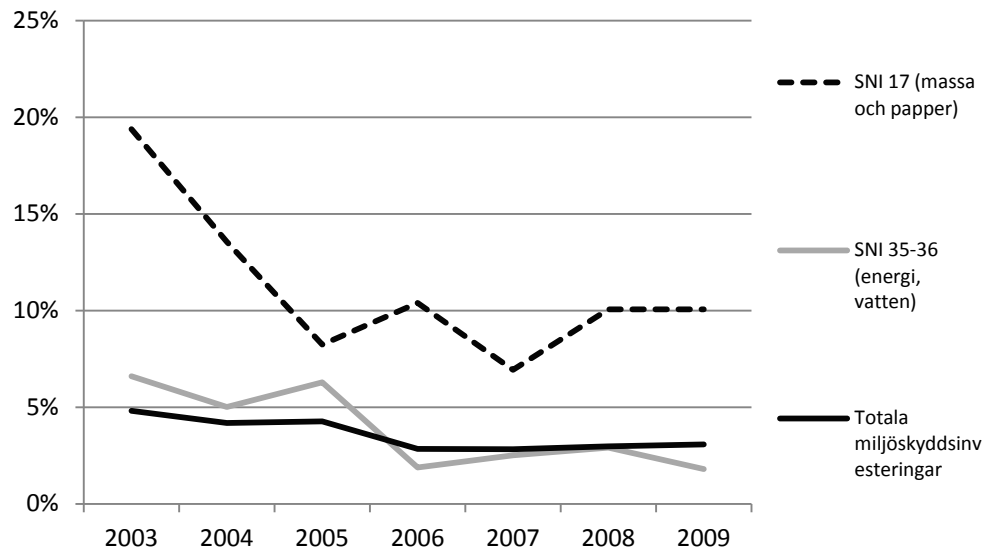
Miljoner kr



6. Miljöskyddsinvesteringar som andel av totala bruttoinvesteringar för några utvalda branscher 2003-2009, procent

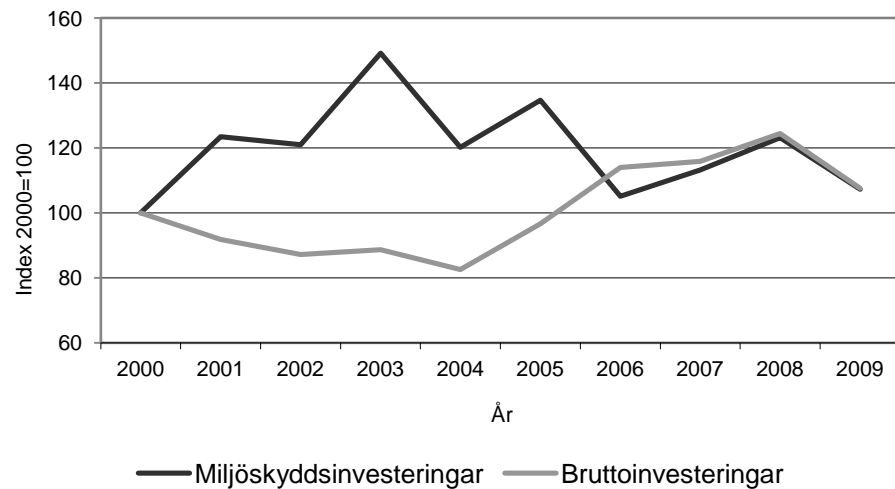
6. Investments in environmental protection as a share of total investments for selected industries in 2003-2009, per cent

Procent



7. Förändring i bruttoinvesteringar och miljöskyddsinvesteringar inom SNI 05-36, 2000-2009

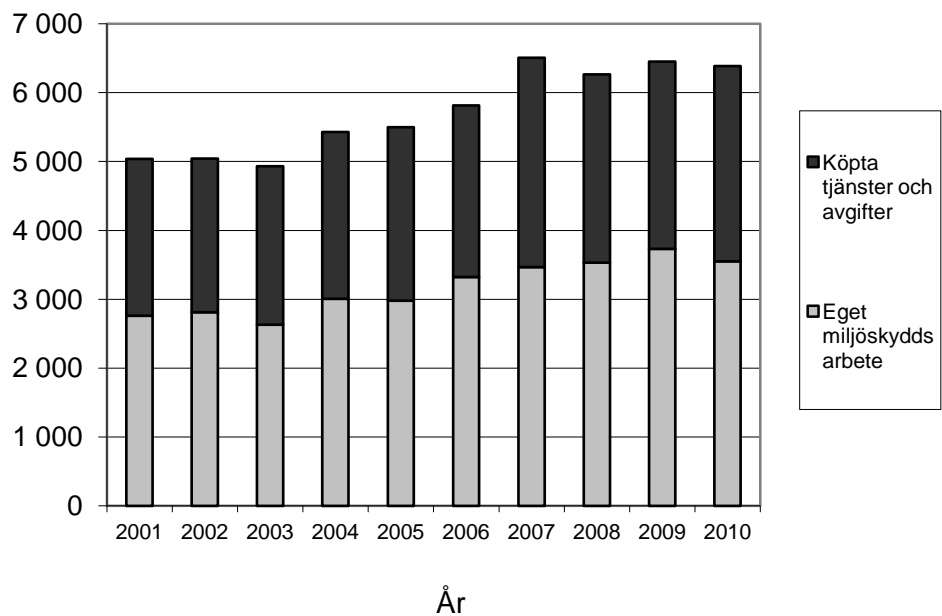
7. Changes in gross investments and investments in environmental protection, NACE 10-41, 2000-2009



8. Löpande kostnader för miljöskydd i industrin 2001-2010 per kostnadstyp, miljoner kronor

8. Current expenditure on environmental protection in industry in 2001-2010 by type of expenditure, SEK million

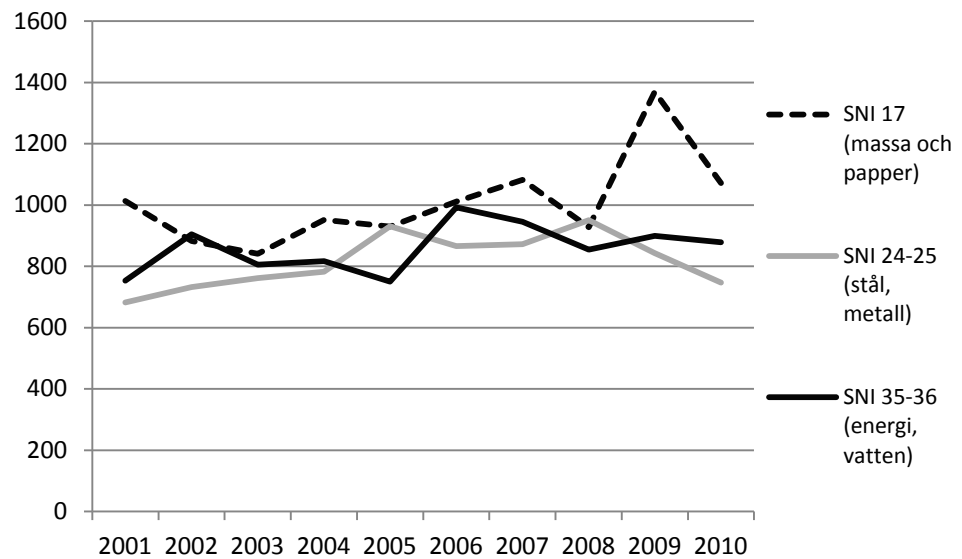
Miljoner kr



9. Löpande kostnader för miljöskydd 2001-2010 för SNI 17, 24-25 och 35-36, miljoner kr

9. Current expenditure on environmental protection 2001-2010 for NACE 17, 24-25 and 35-36, SEK million

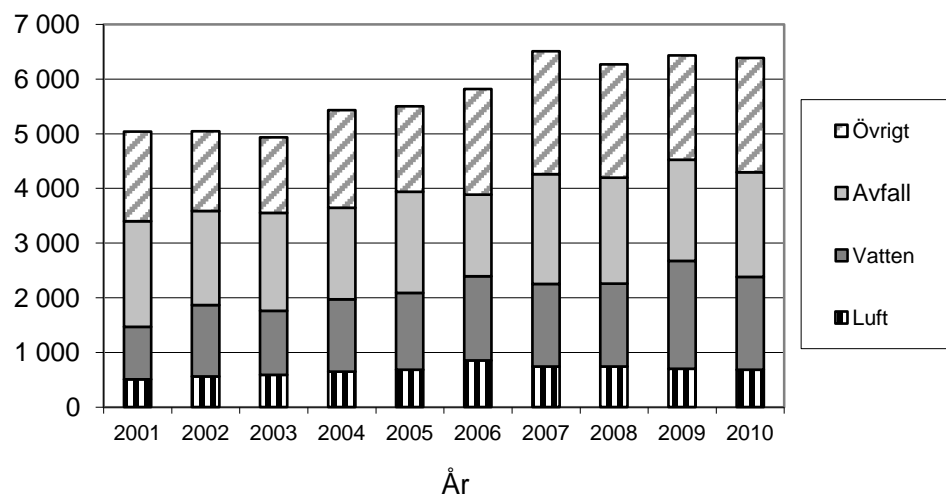
Miljoner kr



10. Löpande kostnader för miljöskydd i industrin 2001-2010 per miljöområde, miljoner kronor

10. Current expenditure on environmental protection in industry in 2001-2010 by environmental domain, SEK million

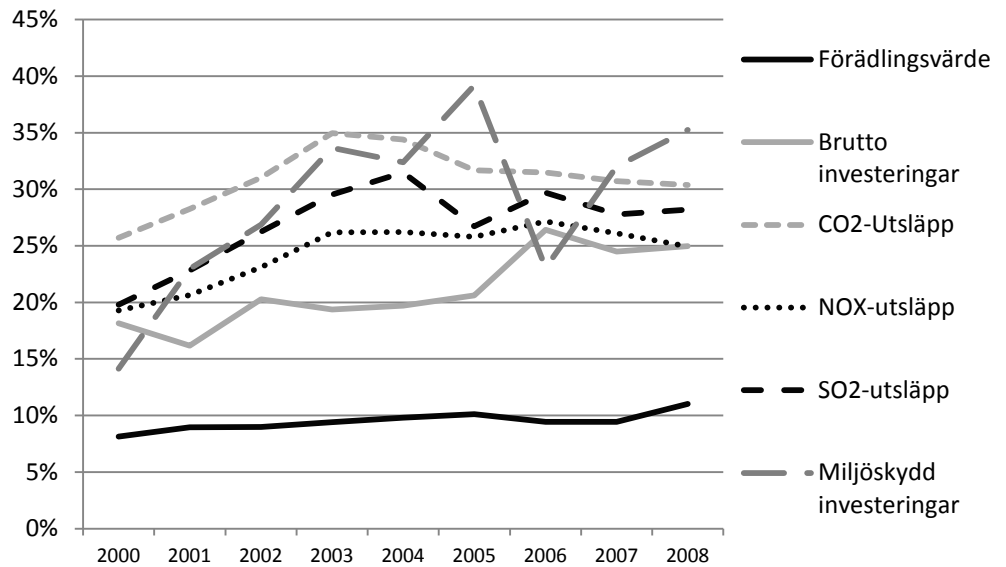
Miljoner kr



11. Miljöekonomisk profil för Energi- och vattenförsörjning (SNI 40-41, gäller SNI 2002), 2000-2008, procent av branschens andel av industrins totala bidrag

11. Environmental and economic profile for Electricity, gas and water supply (NACE 40-41, in NACE Rev 1.1), in 2000-2008, per cent of the industry's share in relation to total contribution of industry

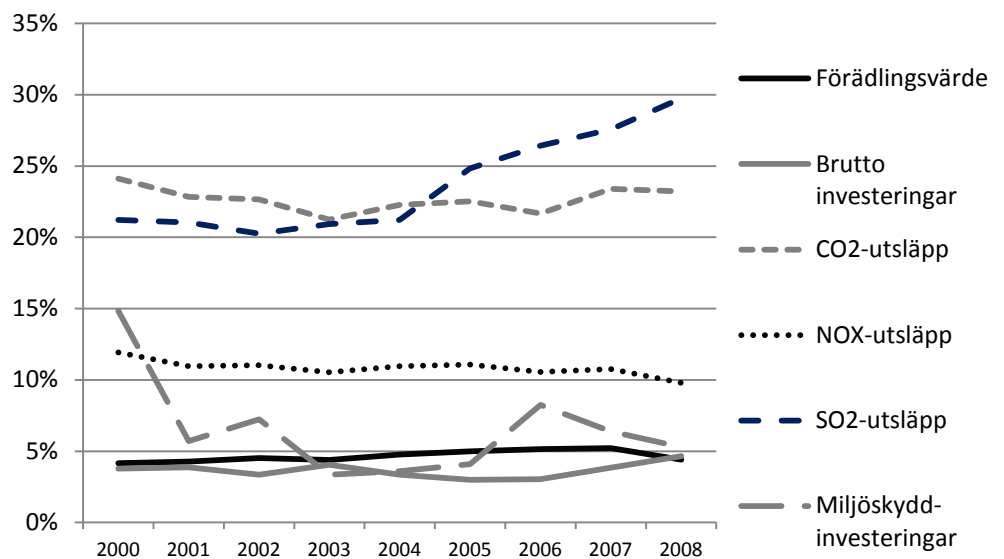
Procent av totala industrin (SNI 10-41, gäller SNI 2002)



12. Miljöekonomisk profil för Stål och metallverksindustrin (SNI27, gäller SNI 2002), 2000-2008, procent av branschens andel av industrins totala bidrag

12. Environmental and economic profile for the Steel sector (NACE 27, in NACE Rev 1.1), in 2000-2008, per cent of the industry's share in relation to total contribution of industry

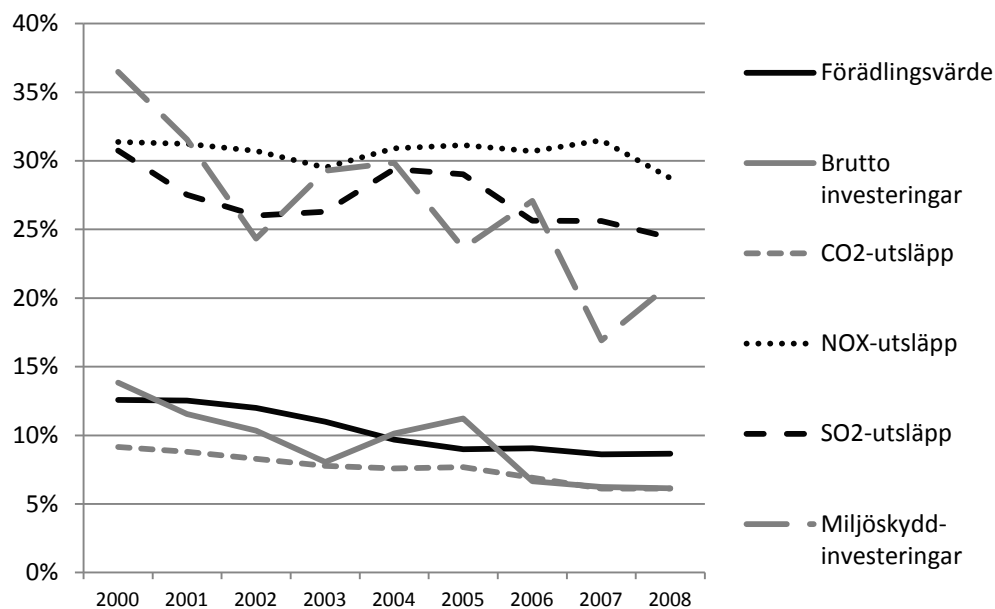
Procent av totala industrin (SNI 10-41, gäller SNI 2002)



13. Miljöekonomisk profil för Massa och pappersbranschen (SNI21-22, gäller SNI 2002), 2000-2008, procent av branschens andel av industrins totala bidrag

13. Environmental and economic profile for the pulp and paper industry (NACE 21-22, in NACE Rev 1.1), in 2000-2008, per cent of the industry's share in relation to total contribution of industry

Procent av totala industrin (SNI 10-41, gäller SNI 2002)



Fakta om statistiken

EU har antagit en förordning (Structural Business Statistics nr 58/97) som ställer krav på medlemsländerna att årligen redovisa statistik över industrins utsläppsbehandlande miljöskyddsinvesteringar, utsläppsförebyggande miljöskyddsinvesteringar samt att vart tredje år redovisa löpande kostnader för miljöskydd uppdelad på 13 branschgrupper och tre storleksklasser. Denna förordning uppfyller bland annat syftet att Kommissionens miljödirektorat kan få ett bättre beslutsunderlag. EU och OECD sammanställer regelbundet data från enskilda medlemsländer.

Undersökningen av industrins miljöskyddskostnader som genomfördes för undersökningsåret 2010 är resultatet av implementeringen av förordningen i Sverige. För att säkerställa god kvalitet och hög svarsfrekvens inom området infördes 2001 miljöskyddskostnader i lagen (SFS 2001:99) om den officiella statistiken som uppgiftslämnarpliktig variabel för näringsidkare.

SCB har sedan 1981 statistikansvar för miljöskyddskostnader och har genomfört undersökningar på området. Mellan 1992 och 1997 genomfördes inga undersökningar. Ett stort antal förändringar genomfördes mellan den sista undersökningen 1991 och 1997 års pilotundersökning, bland annat förändrades definitionen av miljöskydd och vad som skall ingå i olika kostnadsvariabler.

Undersökningsenhet sedan 1997 är företag och inte arbetsställe som det var i 1991 års undersökning. Stora förändringar i undersökningens upplägg har genomförts dels mellan 1991 och 1997, dels mellan 1997, 1999/2000 och 2001 i syfte att öka svarsfrekvensen, underlätta för uppgiftslämnarna samt att säkerställa en god datakvalitet (minimera mätfel). Till 2002 års undersökning gjordes en mindre förändring vilket innebar att även "Köpta tjänster och avgifter" fördelas på de olika miljöområdena *Luft, Vatten, Avfall* och *Övrigt*. Detta gjordes tidigare endast för företagets egna miljöskyddsarbete. Sedan 2003 har inga förändringar gjorts av variabler eller enkät. Däremot genomfördes en förändring 2003 vad gäller uppräkningsmetod vilket berörs närmare under "Statistikens tillförlitlighet". Till undersökningen som genomfördes under 2006 förändrades urvalet och detta beskrivs under "Detta omfattar statistiken" och "Så görs statistiken".

Inför årets undersökning gjordes urvalet för andra gången enligt den nya näringsgrensindelningen, SNI 2007. Detta innebär att det i praktiken blir ett tidsseriebrott i statistiken för miljöskyddskostnader. För att undvika detta tidsseriebrott har resultatet för undersökningarna tillbaka till 2001 beräknats om för att få en jämförbarhet över tid. Den nya näringsgrensindelningen, SNI 2007, innebär att vissa företag som tidigare tillhört utvinnings- och tillverkningsindustrin flyttats ut från denna för att istället tillhöra servicenäringsarna. Det som gjorts i fallet för miljöskyddskostnadsundersökningen är att i den fiktiva tidserien har dessa företag tagits bort från population och ram för att skapa beräkningsmöjligheter *som om* den nya näringsgrensindelningen fanns även för de tidigare åren 2001-2008. Minskningen av population och ram medför att totalvärdena i många fall är något lägre än de verkliga beräkningarna med den äldre näringsgrensindelningen, SNI 2002. Tanken med beräkningen är att undvika ett tidsseriebrott i en serie som redan från början är tämligen kort.

Detta omfattar statistiken

Syftet med det statistiska meddelandet är att redovisa resultat från urvalsundersökningen av industriföretagens kostnader för miljöskyddsarbete. Statistik ges för totala miljöskyddsinvesteringar och löpande kostnader för miljöskydd. Kostnaderna fördelas på kostnadsslag, miljöområde samt företagets branscher.

Den totala populationen består av företag med 50 anställda eller fler med huvudaktivitet inom branscherna Utvinning av mineral (SNI 07-09), Tillverk-

ningsindustri (SNI 10-33) samt Energi- o vattenförsörjning (SNI 35-36) enligt svensk näringsgrensindelning SNI 2007. I SNI 35 ingår kärnkraftverk. För att få jämförbar statistik med tidigare år görs en beräkning för att uppskatta investeringar och löpande kostnader för företagsgruppen med 20-49 anställda.

Definitioner och förklaringar

Miljöskyddskostnader. Åtgärder och kostnader som helt eller delvis är inriktade på att minska påverkan på den yttre miljön från företagets tillverkning.

Utsläppsbehandlande investeringar. Investeringar i extra utrustning som används för miljöskydd. Utrustningen ska fungera oberoende av och utgöra en identifierbar del eller tillägg till produktionsutrustningen. Den tar hand om och behandlar den redan uppkomna miljöpåverkan som företagets verksamhet ger upphov till, förhindrar spridandet av eller mäter nivån på föroreningarna.

Utsläppsförebyggande investeringar. Avser processförändringar som minskar den genererade mängden av utsläpp och avfall, eller möjliggör användande av mindre miljöpåverkande insatsvaror, eller investeringar i ny utrustning och processer med bättre miljöprestanda. Miljöinvesteringen avser här enbart anpassnings- och integreringsdelen.

Löpande kostnader för miljöskydd. Omfattar alla övriga kostnader för miljöskydd som inte är att betrakta som investeringar. Kan vara relaterade till existerande miljöskyddsutrustningar eller vara av mer generell karaktär. De delas upp på eget arbete och köpta tjänster.

Eget miljöskyddsarbete. Omfattar alla löpande kostnader som inte kan hänföras till köpta tjänster. Här ingår kostnader för personal, material och energi som används i företagets miljöarbete.

Köpta tjänster. Avser betalningar till utomstående företag och myndigheter inklusive avfalls- och avloppsavgifter, tillsynsavgifter samt betalning till miljökonsulter.

Miljöområden. Kostnader för miljöskydd är traditionellt uppdelat på miljöområden, enligt en internationell klassificering, Classification of Environmental Protection Activities (CEPA)³. Denna specificerar nio miljöområden. I den aktuella undersökningen användes en uppdelning på fyra miljöområden:

- *Luft.* Åtgärder för att minska utsläpp till luft
- *Vatten.* Åtgärder för att minska utsläpp till vatten, avloppsrening
- *Avfall.* Åtgärder för att minska/behandla uppkommen mängd avfall. Sortering, omhändertagande och transport av avfall
- *Övrigt.* Åtgärder för att minska utsläpp till mark och grundvatten, minska yttre buller, minska naturlig strålning, åtgärder riktade mot biodiversitet och landskap, miljöinriktad forskning och utveckling.

Avgränsningar

För företag inom branschen Energi- o vattenförsörjning (SNI 35-36) avser undersökningen inte sekundära aktiviteter (arbetsställen) inom områdena avloppsrening och/eller avfallshantering. Företag inom SAMHALL-koncernen är ej med, i enlighet med nationell och internationell praxis.

Statistik angående miljöskyddskostnader för skogs- och jordbruk, övrig industri samt hushåll görs inte i Sverige för tillfället. För offentliga sektorn finns viss data och arbete pågår för att ta fram regelbunden statistik på området.

³ Se "CEPA 2000", 2000, Eurostat.

Så görs statistiken

Bransch och storleksklass

Den ursprungligen planerade detaljeringsgraden i branschredovisningen, och basen för urvalsförfarandet, är 31 industribranscher och fem storleksklasser. Företagen delas in i storleksklasser efter antalet anställda: 50-99, 100-249, 250-499, 500-999 och 1 000-. I tabellredovisningen finns 17 branschgrupper.

Urval och svarsbortfall

Urvalet är ett samordnat stratifierat obundet slumpmässigt urval baserat på SCB:s Företagsregister. Urvalet baserades på situationen i november 2010. Det betyder att ett fåtal företag som upphörde med aktiviteter eller påbörjade aktivitet efter detta datum inte ingår i urvalet (*övertäckning* respektive *undertäckning*).

I tabell 7 och 8 redovisas population, urval, bortfall samt svarsfrekvens fördelat efter bransch.

Statistikens tillförlitlighet

För att minska företagens uppgiftslämnarbörda ingår från och med undersökningen gällande år 2005 endast företag med 50 eller fler anställda. För att få jämförbar statistik med tidigare år görs en beräkning för att uppskatta investeringar och löpande kostnader för företagsgruppen med 20-49 anställda. Vid denna skattning används ett medelvärde för investeringar och kostnader i storleksgruppen ovanför, 50-99 anställda. Detta medelvärde multipliceras med antalet anställda per bransch. De värden som erhålls granskas utifrån en rimlighetsbedömning baserad på tidigare års värden där faktiska data existerar. Vinsten med en minskad uppgiftslämnarbörda för företagen bedöms vara större än den kvalitetsförsämring som riskeras. En möjlig utveckling för framtiden är att undersöka företagsgruppen med 20-49 anställda med t. ex. fem års mellanrum för att säkerställa nivåerna i skattningsberäkningarna.

Från och med 2002 års undersökning har det varit möjligt att fylla i enkäten via Internet. Från och med 2007 års undersökning skickas ingen pappersenkät ut.

För undersökningen utförs granskning och rättning av det registrerade materialet. En kontroll görs också av att svarsobjektet är hela företagsenheter genom jämförelse mellan uppgivet antal anställda i blanketten och uppgifter från Företagsregistret. Uppgivna kostnader i samtliga blanketter granskas manuellt, framförallt baserat på de textkommentarer som majoriteten av företagen gjort.

Osäkerheten i de siffror som presenteras påverkas både av slumpmässiga fel och av olika mätproblem. Bortfallet i enkätundersökningen har betraktats som slumpmässigt, vilket innebär att de svarande företagen anses vara representativa även för de icke-svarande. Detta betyder att för varje variabel har medelkostnaden per anställd för de icke-svarande företagen estimerats genom att använda medelkostnaden för de svarande företagen.

Sedan 2003 används en uppräkningsmetod som innebär att urvalet stratifieras finare än tidigare och att både företagsstorlek och branschtillhörighet vägs in när uppräkningsfaktor bestäms. Varje bransch delas in i fem storleksgrupper där var och en får en egen individuell vikt för uppräkningsmetoden. Detta – istället för som tidigare där hela branschen får en gemensam vikt – medför att antagandet om att värdet ökar proportionellt med antal anställda kan överges. Beräkningarna som genomfördes i en analysrapport från 2004⁴ visar att investeringarna minskade

⁴ "Environmental protection expenditure in Swedish industry – Evaluation of new variables, data quality and estimation methods" 2004, SCB, Rapporten finns tillgänglig på www.mkost.scb.se.

med 4 % av de totala beloppen vid användande av den nya metoden. Skillnaderna på branschnivå var större vilket kan vara en förklaring till de ibland stora skillnader mellan 2002 och 2003/2004.

Svarsfrekvensen i årets undersökning är god, 93 %. För att minimera de slumpmässiga felen har en fortsatt hög svarsfrekvens i kommande undersökningar hög prioritet.

Bra att veta

Definitionen av de kostnader som undersöks baseras på allmänt vedertagna definitioner som används då ekonomisk statistik och nationalräkenskaper tas fram. Statistiken är därför direkt jämförbar med SCB:s företagsstatistik. Uppgifter om miljöskyddskostnader relateras ofta till totala kostnader av olika slag. Statistiken skall också i princip kunna relateras direkt till nationalräkenskaperna och därmed till övriga områden som ingår i SCB:s miljöräkenskaper.

Undersökningen av industrins miljöskyddskostnader är årligen återkommande. Uppgifter om investeringar för miljöskydd är belagd med uppgiftslämnarplikt varje år medan de löpande kostnaderna för miljöskydd endast är uppgiftslämnarskyldig vart tredje år. I årets undersökning gällde uppgiftslämnarskyldighet enbart för miljöskyddsinvesteringar. Uppgifter om hushållsinvesteringar är alltid frivilliga att lämna.

Föreliggande statistik publiceras sedan 2006 endast via Internet och är åtkomlig via SCB:s webbplats, www.scb.se, eller på den egna hemsidan för miljöskyddskostnader www.mkost.scb.se.

Annan statistik

Resultatet från undersökningarna om industrins miljöskyddskostnader ingår i SCB:s miljöräkenskaper som är ett informationssystem vilket beskriver samband mellan ekonomi och miljö. Övriga delar av miljöräkenskapssystemet innefattar bland annat utsläpp till luft och vatten, avfall, energianvändning, materialflöden, kemikalier, miljöföretag, miljöskatter och miljösubventioner. Många av miljöräkenskapernas rapporter och statistiska meddelanden har publicerats på webben, se www.scb.se/mi1301.

Mer information om statistiken och dess kvalitet ges i en särskild "Beskrivning av statistiken" på SCB:s webbplats, www.scb.se.

In English

Summary

The Swedish industry spent SEK 10.9 billion on environmental protection during 2009. This is an increase by almost SEK 1.5 billion since 2009. Investments in environmental protection were behind the entire increase. The sector for electricity, gas and hot water supply had the most investments in environmental protection, or almost SEK 1.5 billion during 2010. The total investments for the industry were SEK 4.5 billion and the current expenditure was almost SEK 6.4 billion.

Nearly half of the investments of SEK 4.5 billion during 2010 were devoted to air purity measures such as the installation of filters or substitution of fossil fuels.

Background information and other notes on this report

The statistics cover total investments in environmental protection and current expenditure on environmental protection. The expenditures are broken down between types of costs, environmental domains (*Air, Water, Waste and Other*) and 17 economic activities for industries. NACE Rev.2 is mainly used in this report.

The sample frame consists of enterprises with 50 employees or more whose main activity is in Mining and quarrying (NACE 07-09), Manufacturing (NACE 10-33) or Electricity, gas and water supply (NACE 35-36). The total sample consisted of 721 enterprises and the response rate was 93 %.

The variables that are used are based on internationally determined Eurostat definitions. The variables are:

- Environmental protection expenditures
- Pollution treatment equipment
- Pollution prevention equipment
- Current expenditure
- Internal environmental protection activities
- External payments

The accuracy of the statistics

A manual correction of responses has been made, based on comments in the questionnaire and contacts with the enterprises.

Since 2006, an important change regarding the size class sampling has taken place. Due to the administrative burden on enterprises, Statistics Sweden decided to raise the cut off to enterprises with 50 employees or more instead of the usual 20 employees. To make comparisons with earlier years possible, calculations are made each year for the size group 20-49 employees.

List of tables

A. Detailed list of branches of industries, NACE rev 2	6
B. Explanation symbols	7
1. Environmental protection expenditures in 2010 by type and industry, SEK million	7
2. Investments in environmental protection in 2010 by type of investment and industry, SEK million	8
3. Investments in environmental protection in 2010 by environmental domain and industry, SEK million	9
4. Total current expenditure on environmental protection in 2010 by type of expenditure and industry, SEK million	10
5. Total current expenditure on environmental protection in 2010 by environmental domain and industry, SEK million	11
6. Total environmental protection expenditures in Europe, share of GDP, 2001-2007, per cent	12
7. Number of enterprises in population and in sample, divided by industry and size class, 2010	13
8. Number of enterprises and employed in sample and non-response, divided by industry and size class, 2010	14

List of terms

Anställda	Employees
Avfall	Waste
Avgift	Fee
Betalning	Payment
Bransch	Economic activity, industry
Bruttoinvestering	Gross investments
Eget miljöskyddsarbete	Internal environmental protection activities
Forskning och Utveckling (FoU)	Research and Development
Företag	Enterprise
Förädlingsvärde	Value added
Investering	Investment
Köpta tjänster och avgifter	External costs (purchased services and fees)
Luft	Air
Löpande kostnader	Current expenditure
Medelfel (RF)	Standard errors of mean
Miljöinvestering	Environmental protection investment
Miljöområde	Environmental domain
Miljöskyddskostnad	Environmental protection expenditure
Population	Sample frame
Utsläppsbehandlande investeringar	Pollution treatment equipment
Utsläppsförebyggande investeringar	Pollution prevention equipment

Rörelsekostnader	Variable costs
SNI	Equivalent to NACE
Storleksklass	Size class
Svar	Response
Totala utgifter	Total expenditure
Urval	Sample
Vatten	Water
Mark och grundvatten	Soil and groundwater
Landskap och biologisk mångfald	Biodiversity and landscape
Övrigt	Other

Här lämnade uppgifter är sekretesskyddade enligt 24 kap. 8 § offentlighets- och sekretesslagen (2009:400)

Uppgiftsskyldighet för frågorna A1–A2 och C1–C2 föreligger enligt lagen om den officiella statistiken (SFS 2001:99). Övriga frågor besvaras frivilligt.

Samråd med Näringslivets Nämnd för Regelgranskning (NNR) har skett vid utformningen av denna blankett.

Använd TAB-tangenten för att flytta mellan ifyllnadsfälten.

Företagets namn	
Adress	
Postnr	Ort

Företagets ID-nr	
------------------	--

SVARSBLANKETT

Företagens miljöskyddskostnader 2010

Blanketten sänds in **senast den 26 april 2011** till

Statistiska centralbyrån
DFO/IF
Box 24300
104 51 STOCKHOLM

■ Miljöskyddskostnader 2010

I den här undersökningen frågas efter kostnader som hela företagsenheten haft för att minska olika slag av miljöpåverkan. Det kan handla om åtgärder för att minska utsläpp till luft och vatten, ta hand om och behandla avfall, minska yttre buller etc. De olika avsnitten i blanketten är:

- A Miljöskyddsinvesteringar
- B Investeringar för hushållning av el och värme
- C Löpande kostnader för miljöskydd

Även företag som inte haft några kostnader ska skicka in blanketten!
Alla svar är viktiga för undersökningens kvalitet.

Avskrivningar och betalningar av generella miljöskatter som t.ex. CO₂-skatt och avfallsskatt ingår inte i denna undersökning.

Åtgärder som gjorts för att uppfylla tekniska behov, hälsa och säkerhet eller av rent ekonomiska skäl ingår inte i undersökningen även om de kan vara positiva för miljön.

Avgörande för hur leasing redovisas är huruvida kostnaden kapitaliseras (investering) i företaget eller belastar årets resultat (löpande kostnad).

För ytterligare information, se SCB:s webbsida www.mkost.scb.se

Företagets kontaktperson

Kontaktperson (TEXTA)	Befattning	Datum
Adress (om annan än ovan)		Telefon (riktnr och abonnentnr)
E-post		Fax

Företagets verksamhet

Ange produktionsprocesser, vad som tillverkas eller motsvarande.

Anställda

Antal anställda under 2010	
----------------------------	--

A Miljöskyddsinvesteringar 2010

Har företaget haft miljöskyddsinvesteringar 2010?

Ja

Nej → **Gå till avsnitt B**

Här frågas efter nya bruttoinvesteringar i maskiner, byggnader och mark som helt eller delvis görs för att minska miljöpåverkan, inklusive kringkostnader för planering, installation och anslutningsavgifter. Här ingår även investeringar som innebär utökning, ändring, anpassning och förbättring av redan existerande miljöutrustning.

Alla belopp ska anges i tusental kronor. Exempel: Två miljoner (2 000 000) – skriv 2000.

A.1 Större miljöskyddsinvesteringar gjorda 2010 (Uppgiften får uppskattas.)

Skriv en investering per rad för de större investeringarna (max 10 st). Ange totalt investeringsbelopp under året när huvudsyftet är att minska miljöpåverkan, annars ska en uppskattad extrakostnad för valet av mer miljövänlig teknik uppges. Kryssa för typ av investering och ett huvudsakligt miljöområde.

Tusental kronor	Investeringstyp		Huvudsaklig miljöområdesinriktning				Beskriv kort kostnaden, t.ex. syfte, grund (fortsätt på sidan 5)
	Förebyggande	Behandlande	Luft	Vatten	Avfall	Övrigt	
101	<input type="checkbox"/>	<input type="checkbox"/>	<input type="checkbox"/>	<input type="checkbox"/>	<input type="checkbox"/>	<input type="checkbox"/>	
102	<input type="checkbox"/>	<input type="checkbox"/>	<input type="checkbox"/>	<input type="checkbox"/>	<input type="checkbox"/>	<input type="checkbox"/>	
103	<input type="checkbox"/>	<input type="checkbox"/>	<input type="checkbox"/>	<input type="checkbox"/>	<input type="checkbox"/>	<input type="checkbox"/>	
104	<input type="checkbox"/>	<input type="checkbox"/>	<input type="checkbox"/>	<input type="checkbox"/>	<input type="checkbox"/>	<input type="checkbox"/>	
105	<input type="checkbox"/>	<input type="checkbox"/>	<input type="checkbox"/>	<input type="checkbox"/>	<input type="checkbox"/>	<input type="checkbox"/>	
106	<input type="checkbox"/>	<input type="checkbox"/>	<input type="checkbox"/>	<input type="checkbox"/>	<input type="checkbox"/>	<input type="checkbox"/>	
107	<input type="checkbox"/>	<input type="checkbox"/>	<input type="checkbox"/>	<input type="checkbox"/>	<input type="checkbox"/>	<input type="checkbox"/>	
108	<input type="checkbox"/>	<input type="checkbox"/>	<input type="checkbox"/>	<input type="checkbox"/>	<input type="checkbox"/>	<input type="checkbox"/>	
109	<input type="checkbox"/>	<input type="checkbox"/>	<input type="checkbox"/>	<input type="checkbox"/>	<input type="checkbox"/>	<input type="checkbox"/>	
110	<input type="checkbox"/>	<input type="checkbox"/>	<input type="checkbox"/>	<input type="checkbox"/>	<input type="checkbox"/>	<input type="checkbox"/>	

A.2 Mindre miljöskyddsinvesteringar (Uppgiften får uppskattas.)

De mindre investeringarna kan summeras och anges på miljöområde.

Investeringstyp	Tusental kronor	Därav fördelat på miljöområde				Beskriv kort kostnaden, t.ex. syfte, grund (fortsätt på sidan 5)
	Totalt investeringsbelopp	Luft	Vatten	Avfall	Övrigt	
111 Behandlande	<input type="text"/>	<input type="text"/>	<input type="text"/>	<input type="text"/>	<input type="text"/>	
112 Förebyggande	<input type="text"/>	<input type="text"/>	<input type="text"/>	<input type="text"/>	<input type="text"/>	

B Investeringar för hushållning av el och värme gjorda 2010

Har företaget haft hushållsinvesteringar 2010?

Ja

Nej → **Gå till avsnitt C**

Exempel på hushållsinvesteringar: Kompressorer för lägre energiförbrukning, rökgasåterföringsfläkt, processluftsåterföring, värmeväxlare, förbränningsanläggning för restgas, återvinning av processenergi.

Tusental kronor	Därav fördelat på		Beskriv kort kostnaden, t.ex. syfte, grund (fortsätt på sidan 5)
	energi-besparing	värme-återvinning	
113	<input type="text"/>	<input type="text"/>	

Behandlande investering

Utsläppsbehandlande investeringar är en investering i extra utrustning som främst installeras med syfte att behandla och rena uppkomna föroreningar, förhindra spridningen av och mäta nivån på föroreningarna (övervakning). Dessa installationer kännetecknas av att de opererar oberoende av produktionsutrustningen eller är identifierbara delar och tillägg.

Exempel inom olika miljöområden

Luft

- Filter, skrubbrar, cykloner, centrifuger etc.
- Kylare och kondensorer för processgaser
- Utrustning för termisk och katalytisk förbränning av processgaser och andra förbränningstekniska åtgärder
- Åtgärder för att minska dammproblem i samband med transport eller lagring
- Mätutrustning

Vatten

- Samtliga investeringar i egna reningsanläggningar
- Dammar och tankar för lagring av avloppsvatten
- Oljeavskiljare, sedimenteringsbassänger, utjämningsbassänger etc.
- Omhändertagande och behandling av slam
- Kostnader i samband med anslutning till kommunalt reningsverk
- Mätutrustning

Avfall

- Utrustning för egen lagring och transport, t.ex. speciella fordon, containrar, omlastningsstationer, sorteringsutrustning
- Utrustning för eget omhändertagande och behandling, t.ex. komprimatorer samt investeringar i egen deponi

Övrigt

- *Yttre buller:*
Material och åtgärder för att minska yttre buller, t.ex. inbyggnad av utrustning, ljudisolering, bullerplank etc.
- *Mark och grundvatten:*
Skydd av mark och grundvatten från föroreningar genom t.ex. invallning, hårdgörande av ytor, täckning av deponi etc.
- *Landskap och biologisk mångfald:*
Åtgärder för att skydda biotoper och naturområden, t.ex. våtmarker, små vattendrag, stenmurar, hagar och ängar. Bevarande av landskapsbilden. Exempel är inköp av mark och nedgrävning av elledningar (ej p.g.a. lättare underhåll eller för att minska elavbrott vintertid).

Förebyggande investering

Utsläppsförebyggande investeringar påverkar själva processen. De är ofta företags- eller branschspecifika men kännetecknas av:

- att de minskar uppkomsten av utsläpp från själva processen
- gör att man kan använda mindre miljöpåverkande insatsvaror
- nya och mindre miljöpåverkande utrustningar och processer.

Det finns flera anledningar varför man gör dessa investeringar. När det enda syftet med en investering är att minska miljöpåverkan anges hela investeringsbeloppet. Är utrustningen helt integrerad i produktionsprocessen och/eller kan inte identifieras som en separat del ska en uppskattning göras av den extrakostnad som beror på att mer miljövänlig teknik valts.

Exempel inom olika miljöområden

Luft

- Slutning av processer, återcirkulation av processgaser
- Förbränningstekniska åtgärder, styrsystem och driftoptimering
- Åtgärder vid övergång till mindre miljöpåverkande råvaror och bränslen, t.ex. vattenbaserade produkter, utbyte av fossilt bränsle
- Utbyte av köldmedia
- Inkapsling av utrustning
- Dosering och styrning av kemikalieanvändning

Vatten

- Slutning av vattensystemet, slutna kylsystem, recirkulation av processvatten
- Åtgärder vid övergång till mindre miljöpåverkande insatsvaror
- Minskade utsläpp genom minskad och mer effektiv vattenanvändning samt minskade fastsubstansförluster, t.ex. styrutrustning och programmering
- Maximering av vattencirkulation
- Motströmssköljning
- Tillförsel av kemikalier i flera steg

Avfall

- Ökad återvinning, återanvända material i produktionsprocessen
- Minska användandet av råvaror och tillvarata spill
- Övergång till mindre miljöpåverkande insatsvaror för att minska avfallets farlighet

Övrigt

- *Yttre buller:*
Tystgående maskiner
- *Mark och grundvatten:*
Åtgärder vid övergång till mindre miljöpåverkande insatsvaror

C Löpande kostnader för miljöskydd 2010

Har företaget haft löpande kostnader för miljöskydd 2010?

Ja

Nej → **Gå till avsnitt D**

Här anges alla övriga kostnader för miljöskydd som inte är investeringar. Dessa kan vara relaterade till existerande utrustningar men även vara av mer övergripande karaktär. T.ex. betalning till drift av reningsanläggningar, avgift för vatten och avlopp (VA), betalning för transport och deponi av avfall, myndigheters tillsynsavgifter, kostnad för miljöledning, certifiering och miljöansvariga.

Räntor och kapitalkostnader (avskrivningar), betalningar av generella miljöskatter samt NO_x-avgift ska inte anges.

Alla belopp ska anges i tusental kronor. Exempel: Två miljoner (2 000 000) – skriv 2000.

C.1 Interna kostnader (Uppgiften får uppskattas.)

Drift, underhåll, tillsyn och kontroll fördelat på miljöområde:

Ex: Kostnader för egen personal, material, energi som används för drift och underhåll av existerande miljöanläggningar samt miljötillsyn.

	Tusental kronor
Luft	<input type="text"/>
Vatten	<input type="text"/>
Avfall	<input type="text"/>
Övrigt	<input type="text"/>
Totalt	<input type="text"/>

Beskriv kort kostnaden, t.ex. syfte, grund (fortsätt på sidan 5)

Generell miljöadministration, utbildning, information

Ex: Egna kostnader för generell och övergripande information, utredningar, utbildning av egen personal, eget arbete med miljöledning, certifiering o liknande.

Forskning och utveckling

Ex: Totala egna kostnader för forskning och utveckling, tester o.d. för att minska miljöpåverkan från företagets verksamhet.

Övrigt

Övriga löpande kostnader för miljöskydd inkl. en uppskattad merkostnad för inköp av mindre miljöpåverkande och dyrare insatsvaror och bränslen.

Därav Personalkostnader

Särredovisa de personalkostnader inkl. sociala avgifter och andra löneomkostnader, som ingår i ovan redovisade kostnad för det egna miljöskyddsarbetet.

C.2 Köpta tjänster och avgifter (Uppgiften får uppskattas.)

Drift, underhåll, tillsyn och kontroll fördelat på miljöområde:

Ex: Under miljöområde "Vatten" anges VA-avgifter och under "Övrigt" anges myndigheters tillsynsavgifter.

	Tusental kronor
Luft	<input type="text"/>
Vatten	<input type="text"/>
Avfall	<input type="text"/>
Övrigt	<input type="text"/>
Totalt	<input type="text"/>

Beskriv kort kostnaden, t.ex. syfte, grund (fortsätt på sidan 5)

Generell miljöadministration, utbildning, information

Ex: Miljöutbildning, miljöcertifiering, betalning till miljökonsulter eller externt gjorda miljöutredningar.

Forskning och utveckling

Kostnader som företaget betalat för FoU som utförts av andra (utlagd FoU).

Övrigt

Ex: Externa kostnader för marknadsföring.

D Uppföljnings- och utvärderingsfrågor (Frivillig uppgift.)

Hur lång tid behövde ni för att ta fram uppgifterna och besvara enkäten? minuter

Vill ni ha ett sammandrag av statistiken "Företagens miljöskyddskostnader 2010"? Ja Nej

Beskriv (forts.) Ange radnr, benämning, syfte, grund för kostnadsuppgift.

--	--

