

Miljöskyddskostnader i industrin 2011

Environmental protection expenditure in industry 2011

I korta drag

Korrigering 2012-09-26

Avsnitten Resultatredovisning samt vissa tabeller och diagram har korrigerats. Se vidare fotnoter.

Ökade kostnader för miljöskydd

Industrins totala miljöskyddskostnaderna uppgick till 11,7 miljarder kronor under 2011. Kostnader för miljöskydd ökade med drygt 0,8 miljarder kronor år 2011 jämfört med 2010 och nådde den högsta nivån på 11 år.

De totala miljöskyddskostnaderna består av två poster, investeringar och löpande kostnader. Ökningen för miljöskyddskostnaderna mellan 2010 och 2011 beror på att både investeringarna och löpande kostnaderna har ökat. Under 2011 uppgick investeringarna till 4,8 miljarder kronor och de löpande kostnaderna till 7,0 miljarder.

Störst investeringar inom luft- och vattenområdet

Knappt hälften av investeringarna på 4,8 miljarder kronor utgörs av miljöområdet Luft följt av område vatten 35%.

Det finns flera branscher som har ökat sina investeringar under 2011. Största bransch sett till de totala miljöskyddskostnaderna är el-, gas- och värmeverk.

Löpande kostnader för miljöskydd ökade

Industrins löpande kostnader ökade med 9% under 2011 till 7 miljarder kronor. Miljöområdena med störst inverkan på industrins löpande kostnader är vatten, avfall och övrigt som alla står för ca 30%.



Fredrik Kanlén, SCB, tfn 08-506 946 55, fredrik.kanlen@scb.se

Statistiken har producerats av SCB, som ansvarar för officiell statistik inom området.

ISSN 1654-3998 Serie MI – miljövård. Utkom den 19 september 2011.
URN:NBN:SE:SCB-2012-MI23SM1201_pdf
Tidigare publicering: Se avsnittet Fakta om statistiken.
Utgivare av Statistiska meddelanden är Stefan Lundgren, SCB.

Innehåll

Statistiken med kommentarer	4
Bakgrund till undersökningen	4
Resultatredovisning	4
Totala miljöskyddskostnader 2011	4
Miljöskyddsinvesteringar 2011	5
Löpande kostnader för miljöskydd 2011	5
Tabeller	6
A. Detaljerad branschförteckning, SNI 2007	6
B. Teckenförklaring	7
1. Totala miljöskyddsutgifter 2011 per typ och bransch, miljoner kronor	7
2. Miljöskyddsinvesteringar 2011 per investeringstyp och bransch, miljoner kronor	8
3. Miljöskyddsinvesteringar 2011 per miljöområde och bransch, miljoner kronor	9
4. Löpande kostnader för miljöskydd 2011 per kostnadstyp och bransch, miljoner kronor	10
5. Löpande kostnader för miljöskydd 2011 per miljöområde och bransch, miljoner kronor	11
6. Antal företag i population och i urval, fördelat efter bransch och storleksklass, 2011	12
7. Antal företag och anställda i urval och bortfall, fördelat efter bransch och storleksklass, 2011	13
Diagram	14
1. Totala utgifterna för miljöskydd i industrin 2011, branschuppdelat	14
2. Totala utgifter för miljöskydd 2001-2011 fördelat på investeringar och löpande kostnader, miljoner kronor	14
3. Totala utgifter för miljöskydd 2001-2011 för SNI 17, 24-25 och 35-36, miljoner kr	15
4. Miljöskyddsinvesteringar 2001-2011 för SNI 17, 24-25 och 35-36, miljoner kr	15
5. Miljöskyddsinvesteringar i industrin 2002-2011 per miljöområde, miljoner kronor	16
6. Miljöskyddsinvesteringar som andel av totala bruttoinvesteringar för några utvalda branscher 2003-2010, procent	16
7. Förändring i bruttoinvesteringar och miljöskyddsinvesteringar inom SNI 05-36, 2000-2010	17
8. Löpande kostnader för miljöskydd i industrin 2002-2011 per kostnadstyp, miljoner kronor	17
9. Löpande kostnader för miljöskydd 2001-2011 för SNI 17, 24-25 och 35-36, miljoner kr	18
10. Löpande kostnader för miljöskydd i industrin 2002-2011 per miljöområde, miljoner kronor	18

Fakta om statistiken	19
<hr/>	
Detta omfattar statistiken	19
Definitioner och förklaringar	20
Avgränsningar	20
Så görs statistiken	21
Bransch och storleksklass	21
Urval och svarsbortfall	21
Statistikens tillförlitlighet	21
Bra att veta	22
Annan statistik	22
In English	23
<hr/>	
Summary	23
Background information and other notes on this report	23
The accuracy of the statistics	23
List of tables	24
List of terms	24

Statistiken med kommentarer

Bakgrund till undersökningen

Undersökningen om industrins miljöskyddskostnader omfattar företag inom industrin som enligt svensk näringsgrensindelning (SNI) återfinns inom branscherna SNI 07-33 och 35-36¹. I årets statistiska meddelande över Miljöskyddskostnader i industrin redovisas uppgifterna för andra gången med den nya näringsgrensindelningen SNI 2007.

Urvalet dras från en population på 1 668 företag med 50 eller fler anställda. Årets undersökning inbegriper 746 företag och enkäter skickas ut till dessa. Utifrån inkomna enkätsvar görs en uppräkningsräkning för hela populationen samt beräkningar för företag med 20-49 anställda vilket tillsammans ger en uppskattning av industrins totala miljöskyddskostnader. För en mer omfattande beskrivning av statistiken, se rubriken "Fakta om statistiken".

Resultatredovisning

Totala miljöskyddskostnader 2011

De totala miljöskyddskostnaderna – som utgörs av investeringar och löpande kostnader – för industrin 2011 uppgår till 11,7 miljarder kronor (tabell 1). Det är en ökning med drygt 0,8 miljarder kronor jämfört med 2010, vilket motsvarar 8%. Ökningen beror på att investeringarna i miljöskydd har ökat med 6% från 2010 till 2011. De löpande kostnaderna har ökat med 9% sedan 2010. Miljöskyddskostnaderna nådde sin högsta uppmätta nivå på 11 år under 2011.

I tabell 1 redovisas de totala utgifterna för miljöskydd fördelat på branschnivå. De största utgifterna står Energi- och vattenförsörjning (SNI 35-36) för med 3,0 miljarder kronor. Detta motsvarar 25 % av industrins totala miljöskyddskostnader.

I diagram 1 visas en fördelning av de totala miljöskyddskostnaderna per bransch. Massa- och pappersvaror (SNI 17) och Energi- och vattenförsörjning (SNI 35-36) är de branschgrupper med högst miljöskyddskostnader. Tillsammans stod de för 41% av de totala miljöutgifterna inom industrin under 2011.

I diagram 2 visas utvecklingen av de totala utgifterna för miljöskydd samt fördelningen mellan investeringar och löpande kostnader. I diagram 3 åskådliggörs de totala miljöskyddskostnaderna mellan 2001-2011 för tre utvalda branscher. Under 2011 hade energi och vattenförsörjningsbranschen (SNI 35-36) störst kostnader.

¹ För en detaljerad branschförteckning över industrin, se Tabell A nedan eller för en fullständig förteckning "Standard för svensk näringsgrensindelning 2007", Meddelanden i samordningsfrågor 2007:2, SCB.

Miljöskyddsinvesteringar 2011

I tabell 2 redovisas miljöskyddsinvesteringar som genomfördes 2011 fördelat på typ av investering – *utsläppsbehandlande* och *utsläppsförebyggande* – och per bransch. Jämfört med 2010 har de totala investeringarna ökat med ca 0,3 miljarder kronor. Den största minskningen i faktiska tal står stål och metallverk för (SNI 24-25) som minskat med hela 217 miljoner kronor. De behandlande investeringarna låg högre än de förebyggande under 2011.

I diagram 4 visas investeringarna för tre utvalda branscher 2001-2011. Energi- och vattenförsörjningsbranschen (SNI 35-36) gjorde under 2011 de största investeringarna under den senaste tioårsperioden. Vi kan även se en trendmässig nedgång för Massa- och pappersbranschen (SNI 17) medan det finns en trendmässig uppgång för investeringar i Stål och metallverk (SNI 24-25).

I diagram 5 åskådliggörs hela industrins miljöskyddsinvesteringar fördelat på miljöområde. Den totala investeringsnivån är högre än året innan. Miljöområde Luft står för drygt hälften av de totala investeringarna (48%) följt av område Vatten år 2011. Avfall står för endast 5% men medan Övrigt står för 12 %.

I diagram 6 visas miljöskyddsinvesteringarnas andel av branschens totala bruttoinvesteringar mellan 2001 och 2010 för två utvalda branscher. För hela industrin rör sig andelen miljöskyddsinvesteringar under tidsperioden mellan 3-5 %. Andelen har minskat de senaste åren. Energi- och vattenförsörjningsbranschen (SNI 35-36) hör till de branscher med störst faktiska investeringar men sett till andel av bruttoinvesteringar finns andra branscher med större miljöskyddsinslag.

I diagram 7 visar vi ett index mellan bruttoinvesteringar och miljöskyddsinvesteringar. Där förändringen visar ökande miljöskyddsinvesteringar sedan 2000 med en kraftig ökning de sista åren. Bruttoinvesteringarna har haft i allmänhet en lägre utvecklingstakt.

Löpande kostnader för miljöskydd 2011

Industrins löpande kostnader för miljöskydd uppgick under 2011 till 7,0 miljarder kronor (tabell 4). I tabellen redovisas också fördelningen mellan *eget miljöskyddsarbete* och *betalningar och avgifter* per bransch. Under året bestod 60 % av de löpande kostnaderna av eget miljöskyddsarbete och 40 % av betalningar och avgifter, vilket visas i diagram 8.

I diagram 9 visar vi de löpande kostnaderna för miljöskydd i tre stora branscher massa och papper (SNI 17), stål och metallverken (SNI 24-25) och energi och vattenförsörjningen (SNI 35,36). Där löpande kostnader för miljöskydd i papper och massa (SNI 17) har varit högst de flesta åren. År 2011 var dock energi och vattenförsörjningen högst.

De löpande kostnaderna per miljöområde och bransch visas i tabell 5. Miljöområdena Vatten, Avfall och Övrigt står för ca 30 % vardera av kostnaderna medan område Luft står för 11 %.

I diagram 10 redovisas de löpande kostnaderna för miljöskydd per miljöområde 2001-2011. Fördelningen mellan områdena är förhållandevis jämn under perioden.

Tabeller

A. Detaljerad branschförteckning, SNI 2007

A. Detailed list of branches of industries, NACE rev 2

SNI Näringsgren

- 07 Utvinning av metallmalmer
- 08 Annan utvinning av mineral
- 09 Service till utvinning
- 10 Livsmedelsframställning
- 11 Framställning av drycker
- 12 Tobaksvarutillverkning
- 13 Textilvarutillverkning
- 14 Tillverkning av kläder
- 15 Tillverkning av läder, läder- och skinnvaror m.m.
- 16 Tillverkning av trä och varor av trä, kork, rotting o.d. utom möbler
- 17 Pappers- och pappersvarutillverkning
- 18 Grafisk produktion och reproduktion av inspelningar
- 19 Tillverkning av stenkolsprodukter och raffinerade petroleumprodukter
- 20 Tillverkning av kemikalier och kemiska produkter
- 21 Tillverkning av farmaceutiska basprodukter och läkemedel
- 22 Tillverkning av gummi- och plastvaror
- 23 Tillverkning av andra icke-metalliska mineraliska produkter
- 24 Stål- och metallframställning
- 25 Tillverkning av metallvaror utom maskiner och apparater
- 26 Tillverkning av datorer, elektronikvaror och optik
- 27 Tillverkning av elapparatur
- 28 Tillverkning av övriga maskiner
- 29 Tillverkning av motorfordon, släpfordon och påhängsvagnar
- 30 Tillverkning av andra transportmedel
- 31 Tillverkning av möbler
- 32 Annan tillverkning
- 33 Reparation och installation av maskiner och apparater
- 35 Försörjning av el, gas, värme och kyla
- 36 Vattenförsörjning

B. Teckenförklaring

B. Explanation symbols

–	Noll	Zero
0	Mindre än 0,5	Less than 0.5
0,0	Mindre än 0,05	Less than 0.05
..	Uppgift inte tillgänglig eller för osäker för att anges	Data not available
.	Uppgift kan inte förekomma	Not applicable
*	Preliminär uppgift	Provisional figure

1. Totala miljöskyddsutgifter 2011 per typ och bransch, miljoner kronor

1. Environmental protection expenditures in 2011 by type and industry, SEK million

SNI07	Näringsgren	Investeringar		Löpande kostnader		Totala Utgifter		Diff. totala utgifter 2011-2010
		(1)	RF	(2)	RF	(1+2)	RF	
07-09	Utvinning av mineral, service till utvinning	168	A
10-12	Livsmedel, dryck, tobak	191	E	660	E	851	E	137
13-15	Textil, kläder, läder	..	A	28	D	28	D	..
16	Trävaruindustri	73	F	183	D	256	D	-94
17	Massa, papper, pappersvaror	708	E	1 079	D	1 788	D	92
18	Grafisk produktion, reproduktion	10	G	42	E	51	E	-76
19	Stenkolsprodukter, raffinerade petroleumprodukter	76	A
20-21	Kemikalier, farmaceutiska basprodukter, läkemedel	281 ¹	E ¹	905	D	1 187 ¹	D ¹	68 ¹
22-23	Gummi- och plastvaror, mineralprodukter	212	F	364	E	576	E	-400
24-25	Stål- och metallverk; metallvaror	319	E	878	D	1 198	E	-85
26-27	Datorer, elektronik, optik och elapparatur	26	E	146	C	172	C	25
28	Övrig maskinindustri	64	E	358	D	423	D	-2
29-30	Transportmedelsindustri	118	D	665	E	783	E	301
31	Möbelindustri	2	F	42	D	44	D	-21
32	Annan tillverkningsindustri	32	D
33	Reparation och installation av maskiner och apparater	18	F	43	D	61	E	-68
35-36	EI-, gas- och värmeverk; vattenförsörjningen	1 682	E	1 285	E	2 967	E	571
Totalt		4 769¹	D	6 596	E	11 725¹	C	837¹

Osäkerhetsmått anges i relativa felmarginalen, RF, (2 x variationskoefficienten) i % med en bokstav från A-G enligt följande: A= 0-1%, B= 1-2,5%, C= 2,5-5%, D= 5-10%, E= 10-25%, F= 25-50%, G= 50-100%. Två prickar (..) betyder att uppgifter ej finns tillgängligt eller är för osäkra för att redovisas.

1) Värde korrigerades 2012-09-26

2. Miljöskyddsinvesteringar 2011 per investeringstyp och bransch, miljoner kronor

2. Investments in environmental protection in 2011 by type of investment and industry, SEK million

SNI07	Näringsgren	Behandlande		Förebyggande		Totalt		Diff. totalt 2011-2010
		(1)	RF	(2)	RF	(1+2)	RF	
07-09	Utvinning av mineral, service till utvinning
10-12	Livsmedel, dryck, tobak	94	E	98	F	191	E	73
13-15	Textil, kläder, läder
16	Trävaruindustri	20	F	52	A	73	F	-42
17	Massa, papper, pappersvaror	332	E	376	E	708	E	84
18	Grafisk produktion, reproduktion	8	G	2	D	10	G	-12
19	Stenkolsprodukter, raffinerade petroleumprodukter
20-21	Kemikalier, farmaceutiska basprodukter, läkemedel	281 ¹	E ¹	-21 ¹
22-23	Gummi- och plastvaror, mineralprodukter	86	F	125	F	212	F	-172
24-25	Stål- och metallverk; metallvaror	149	E	170	B	319	E	-217
26-27	Datorer, elektronik, optik och elapparatur	19	E	7	A	26	E	8
28	Övrig maskinindustri	42	E	23	F	64	E	-38
29-30	Transportmedelsindustri	..	E	118	D	79
31	Möbelindustri	0	G	2	F	2	F	-17
32	Annan tillverkningsindustri
33	Reparation och installation av maskiner och apparater	12	F	6	A	18	F	-1
35-36	El-, gas- och värmeverk; vattenförsörjningen	613	E	1 069	F	1 682	E	165
Totalt		2 485	D	2 283¹	E	4 769¹	D	267¹

Osäkerhetsmått anges i relativa felmarginalen, RF, (2 x variationskoefficienten) i % med en bokstav från A-G enligt följande: A= 0-1%, B= 1-2,5%, C= 2,5-5%, D= 5-10%, E= 10-25%, F= 25-50%, G= 50-100%. Två prickar (..) betyder att uppgifter ej finns tillgängligt eller är för osäkra för att redovisas.

1) Värdet korrigerades 2012-09-26

3. Miljöskyddsinvesteringar 2011 per miljöområde och bransch, miljoner kronor

3. Investments in environmental protection in 2011 by environmental domain and industry, SEK million

SNI07	Näringsgren	Luft	RF	Vatten	RF	Avfall	RF	Övrigt	RF	Totalt	RF ¹
07-09	Utvinning av mineral, service till utvinning
10-12	Livsmedel, dryck, tobak	87	F	62	E	9	F	33	F	191	E
13-15	Textil, kläder, läder
16	Trävaruindustri	12	E	46	G	1	F	14	F	73	F
17	Massa, papper, pappersvaror	354	F	298	F	34	E	23	D	708	E
18	Grafisk produktion, reproduktion	8	G	0	-	10	G
19	Stenkolsprodukter, raffinerade petroleumprodukter
20-21	Kemikalier, farmaceutiska basprodukter, läkemedel	64	E	61	F	281 ¹	E
22-23	Gummi- och plastvaror, mineralprodukter	140	F	13	F	28	F	31	F	212	F
24-25	Stål- och metallverk; metallvaror	63	F	125	F	319	E
26-27	Datorer, elektronik, optik och elapparatur	11	E	6	E	3	F	5	G	26	E
28	Övrig maskinindustri	33	F	8	E	14	E	9	E	64	E
29-30	Transportmedelsindustri	22	E	24	E	118	D
31	Möbelindustri	2	F
32	Annan tillverkningsindustri
33	Reparation och installation av maskiner och apparater	7	G	2	G	4	C	6	G	18	F
35-36	El-, gas- och värmeverk; vattenförsörjningen	869	F	677	E	30	F	106	E	1 682	E
Totalt		2 304¹	E	1 686	E	217	D	562	D	4 769¹	D

Osäkerhetsmått anges i relativa felmarginalen, RF, (2 x variationskoefficienten) i % med en bokstav från A-G enligt följande: A= 0-1%, B= 1-2,5%, C= 2,5-5%, D= 5-10%, E= 10-25%, F= 25-50%, G= 50-100%. Två prickar (..) betyder att uppgifter ej finns tillgängligt eller är för osäkra för att redovisas.

1) Värdet korrigerades 2012-09.26

4. Löpande kostnader för miljöskydd 2011 per kostnadstyp och bransch, miljoner kronor

4. Total current expenditure on environmental protection in 2011 by type of expenditure and industry, SEK million

SNI07	Näringsgren	Eget miljöskyddsarbete (1)		Betalningar och avgifter (2)		Totalt (1+2)		Diff. totalt 2011-2010
			RF		RF		RF	
07-09	Utvinning av mineral, service till utvinning	84	A	85	A	168	A	3
10-12	Livsmedel, dryck, tobak	337	E	323	E	660	E	65
13-15	Textil, kläder, läder	28	D	6
16	Trävaruindustri	122	D	62	E	183	D	-52
17	Massa, papper, pappersvaror	740	D	339	D	1 079	D	7
18	Grafisk produktion, reproduktion	19	E	23	E	42	E	-63
19	Stenkolsprodukter, raffinerade petroleumprodukter	76	A	8
20-21	Kemikalier, farmaceutiska basprodukter, läkemedel	614	E	291	D	905	D	88
22-23	Gummi- och plastvaror, mineralprodukter	216	E	148	E	364	E	-228
24-25	Stål- och metallverk; metallvaror	515	E	364	D	878	D	131
26-27	Datorer, elektronik, optik och elapparatur	89	C	57	C	146	C	17
28	Övrig maskinindustri	206	D	152	D	358	D	35
29-30	Transportmedelsindustri	300	D	364	E	665	E	223
31	Möbelindustri	14	D	28	D	42	D	-5
32	Annan tillverkningsindustri	16	E	17	D	32	D	-5
33	Reparation och installation av maskiner och apparater	43	D	-67
35-36	El-, gas- och värmeverk; vattenförsörjningen	779	E	506	E	1 285	E	406
Totalt		4 160	C	2 796	C	6 956	C	570

Osäkerhetsmått anges i relativa felmarginalen, RF, (2 x variationskoefficienten) i % med en bokstav från A-G enligt följande: A= 0-1%, B= 1-2,5%, C= 2,5-5%, D= 5-10%, E= 10-25%, F= 25-50%, G= 50-100%. Två prickar (..) betyder att uppgifter ej finns tillgängligt eller är för osäkra för att redovisas.

5. Löpande kostnader för miljöskydd 2011 per miljöområde och bransch, miljoner kronor

5. Total current expenditure on environmental protection in 2011 by environmental domain and industry, SEK million

SNI07	Näringsgren	Luft	RF	Vatten	RF	Avfall	RF	Övrigt	RF	Totalt	RF
07-09	Utvinning av mineral, service till utvinning	168	A
10-12	Livsmedel, dryck, tobak	43	E	265	E	242	E	111	E	660	E
13-15	Textil, kläder, läder	1	E	10	C	10	E	6	D	28	D
16	Trävaruindustri	11	D	23	E	40	E	109	D	183	D
17	Massa, papper, pappersvaror	117	C	511	D	237	D	215	E	1 079	D
18	Grafisk produktion, reproduktion	1	F	2	F	21	E	18	E	42	E
19	Stenkolsprodukter, raffinerade petroleumprodukter	76	A
20-21	Kemikalier, farmaceutiska basprodukter, läkemedel	73	E	239	E	238	D	356	D	905	D
22-23	Gummi- och plastvaror, mineralprodukter	102	F	33	E	112	D	118	E	364	E
24-25	Stål- och metallverk; metallvaror	173	E	166	E	295	E	243	D	878	D
26-27	Datorer, elektronik, optik och elapparatur	5	D	13	D	60	D	68	C	146	C
28	Övrig maskinindustri	25	E	48	D	124	D	161	D	358	D
29-30	Transportmedelsindustri	68	E	131	E	333	E	133	D	665	E
31	Möbelindustri	7	E	2	E	19	D	15	D	42	D
32	Annan tillverkningsindustri	2	E	4	E	11	D	15	E	32	D
33	Reparation och installation av maskiner och apparater	1	E	7	E	20	D	15	E	43	D
35-36	El-, gas- och värmeverk; vattenförsörjningen	143	E	552	E	295	E	296	E	1 285	E
Totalt		786	D	2 034	D	2 110	C	2 026	C	6 956	C

Osäkerhetsmått anges i relativa felmarginalen, RF, (2 x variationskoefficienten) i % med en bokstav från A-G enligt följande: A= 0-1%, B= 1-2,5%, C= 2,5-5%, D= 5-10%, E= 10-25%, F= 25-50%, G= 50-100%. Två prickar (..) betyder att uppgifter ej finns tillgängligt eller är för osäkra för att redovisas.

6. Antal företag i population och i urval, fördelat efter bransch och storleksklass, 2011

7. Number of enterprises in population and in sample, divided by industry and size class, 2011

SNI	Näringsgren	Population (N)	Urval (n)	Procent av population	Inkomna svar	Svarsfrekvens
07-09	Utvinning av mineral, service till utvinning	10	10	100%	10	100%
10-12	Livsmedel, dryck, tobak	152	66	43%	54	82%
13-15	Textil, kläder, läder	23	15	65%	13	87%
16	Trävaruindustri	115	41	36%	37	90%
17	Massa, papper, pappersvaror	68	48	71%	46	96%
18	Grafisk produktion, reproduktion	56	21	38%	18	86%
19	Stenkolsprodukter, raffinerade	6	6	100%	6	100%
20-21	petroleumprodukter	92	53	58%	47	89%
22-23	Kemikalier, farmaceutiska basprodukter, läkemedel	153	66	43%	56	85%
24-25	Gummi- och plastvaror, mineralprodukter	277	98	35%	87	89%
26-27	Stål- och metallverk; metallvaror	131	56	43%	48	86%
28	Datorer, elektronik, optik och elapparatur	217	90	41%	74	82%
29-30	Övrig maskinindustri	129	68	53%	56	82%
31	Transportmedelsindustri	56	21	38%	20	95%
32	Möbelindustri	33	20	61%	19	95%
33	Annan tillverkningsindustri	53	21	40%	18	86%
35-36	Reparation och installation av maskiner och apparater	97	46	47%	40	87%
	El-, gas- och värmeverk; vattenförsörjningen					
Totalt		1 668	746	45%	649	87%

7. Antal företag och anställda i urval och bortfall, fördelat efter bransch och storleksklass, 2011

8. Number of enterprises and employed in sample and non-response, divided by industry and size class, 2011

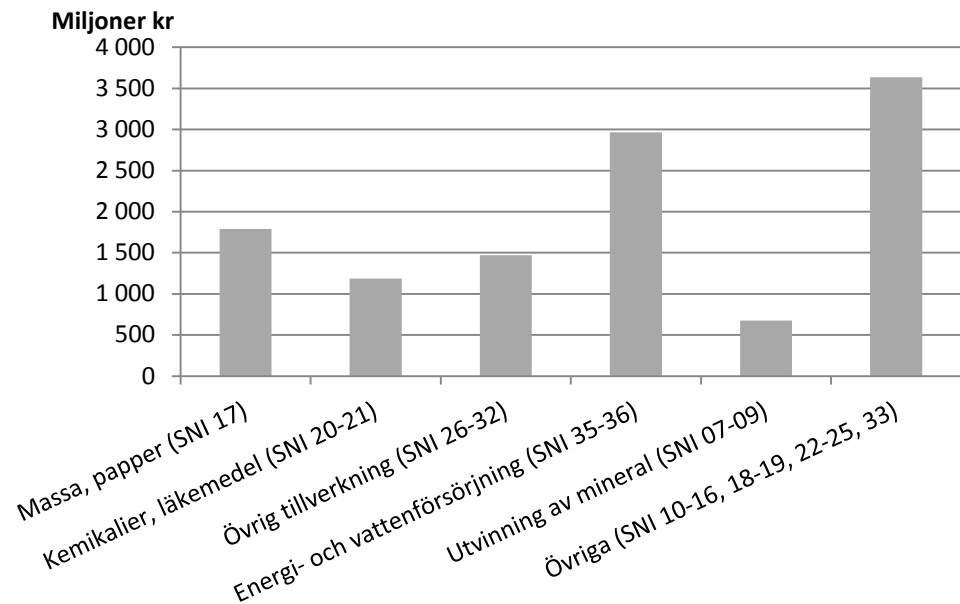
SNI	Näringsgren	Antal företag			Antal anställda		
		Urval	Bortfall	%	Urval	Bortfall	%
07-09	Utvinning av mineral, service till utvinning	10	0%		5 752	0%	
10-12	Livsmedel, dryck, tobak	66	18%		29 673	14%	
13-15	Textil, kläder, läder	15	13%		2 188	13%	
16	Trävaruindustri	41	10%		11 036	6%	
17	Massa, papper, pappersvaror	48	4%		26 552	4%	
18	Grafisk produktion, reproduktion	21	14%		3 764	33%	
19	Stenkolsprodukter, raffinerade petroleumprodukter	6	0%		2 315	0%	
20-21	Kemikalier, farmaceutiska basprodukter, läkemedel	53	11%		24 440	10%	
22-23	Gummi- och plastvaror, mineralprodukter	66	15%		18 011	22%	
24-25	Stål- och metallverk; metallvaror	98	11%		41 494	16%	
26-27	Datorer, elektronik, optik och elapparatur	56	14%		40 928	5%	
28	Övrig maskinindustri	90	18%		43 738	10%	
29-30	Transportmedelsindustri	68	18%		70 530	25%	
31	Möbelindustri	21	5%		4 713	2%	
32	Annan tillverkningsindustri	20	5%		5 181	2%	
33	Reparation och installation av maskiner och apparater	21	14%		5 765	10%	
35-36	El-, gas- och värmeverk; vattenförsörjningen	46	13%		15 696	12%	
	Totalt	746	13%		351 776	13%	

Diagram

1. Totala utgifterna för miljöskydd i industrin 2011, branschuppdelat¹⁾

1. Total environmental protection expenditure in industry in 2011, by industry

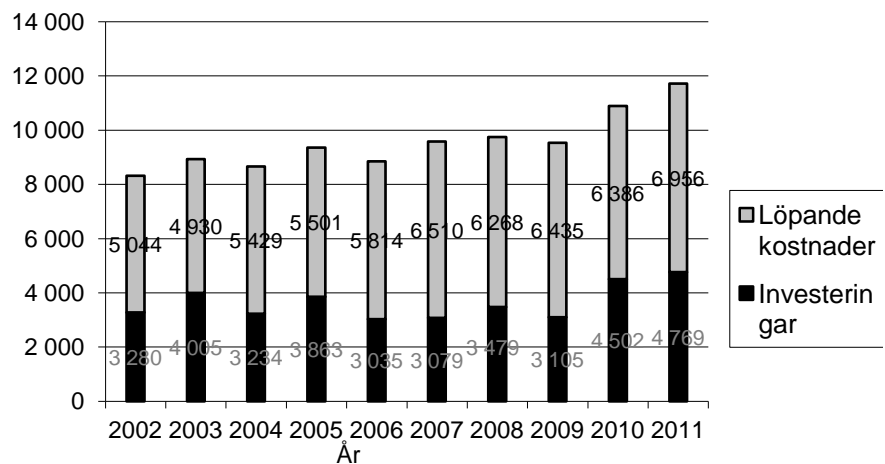
Miljoner kr



1) Diagrammet korrigerades 2012-09-26

2. Totala utgifter för miljöskydd 2001-2011 fördelat på investeringar och löpande kostnader, miljoner kronor¹⁾

2. Total environmental protection expenditures by investments and current expenditures, 2001-2011, SEK million

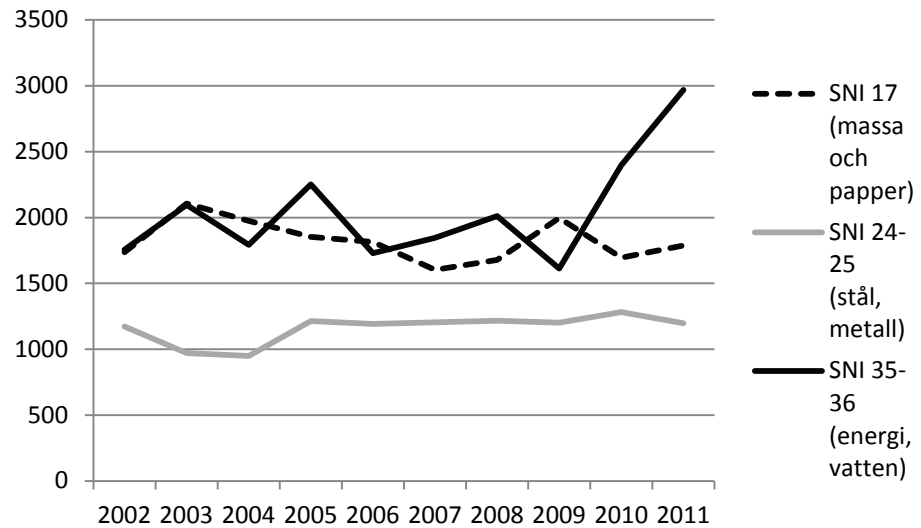


1) Diagrammet korrigerades 2012-09-26

3. Totala utgifter för miljöskydd 2001-2011 för SNI 17, 24-25 och 35-36, miljoner kr

3. Total environmental protection expenditures in 2001-2011 for NACE 17, 24-25 and 35-36, SEK million

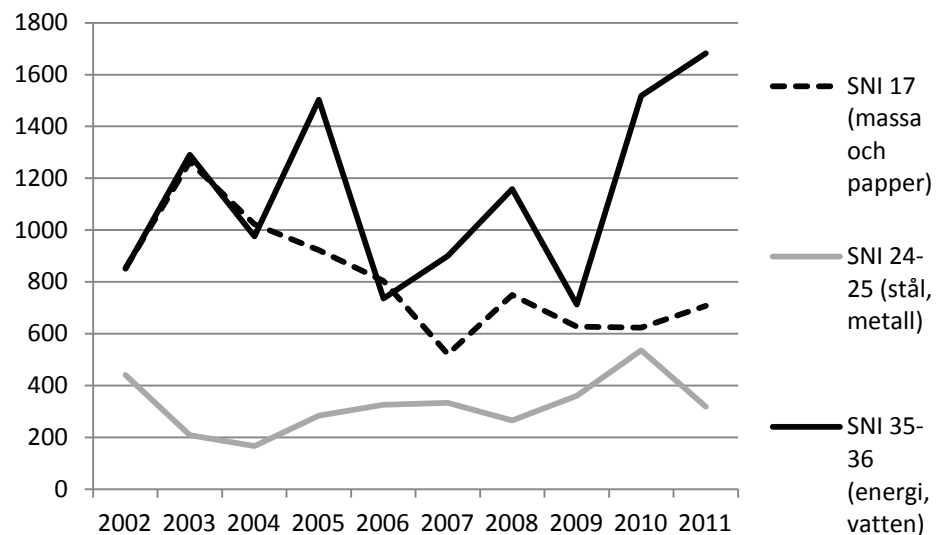
Miljoner kr



4. Miljöskyddsinvesteringar 2001-2011 för SNI 17, 24-25 och 35-36, miljoner kr

4. Investments in environmental protection 2001-2011 for NACE 17, 24-25 and 35-36, SEK million

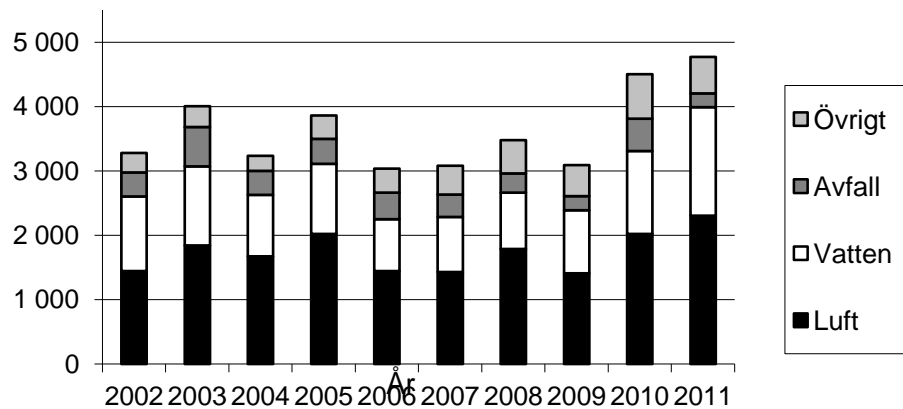
Miljoner kr



5. Miljöskyddsinvesteringar i industrin 2002-2011 per miljöområde, miljoner kronor¹

5. Investments in environmental protection in industry in 2002-2011 by environmental domain, SEK million

Miljoner kr

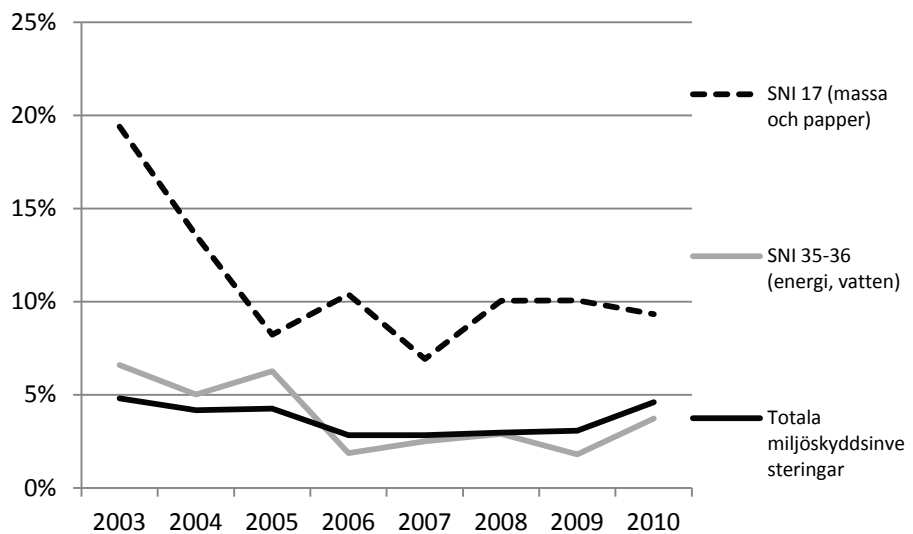


1) Diagrammet korrigerades 2012-09-26

6. Miljöskyddsinvesteringar som andel av totala bruttoinvesteringar för några utvalda branscher 2003-2010, procent

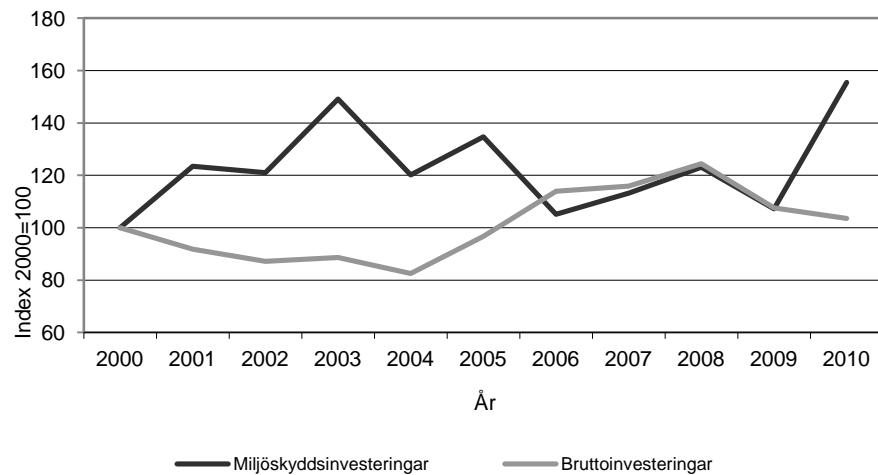
6. Investments in environmental protection as a share of total investments for selected industries in 2003-2010, per cent

Procent



7. Förändring i bruttoinvesteringar och miljöskyddsinvesteringar inom SNI 05-36, 2000-2010

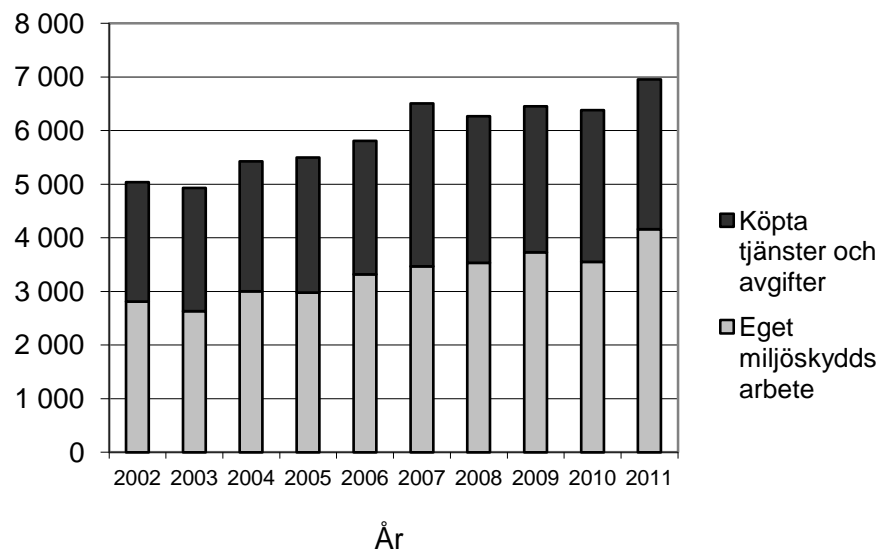
7. Changes in gross investments and investments in environmental protection, NACE 10-41, 2000-2010



8. Löpande kostnader för miljöskydd i industrin 2002-2011 per kostnadstyp, miljoner kronor

8. Current expenditure on environmental protection in industry in 2001-2010 by type of expenditure, SEK million

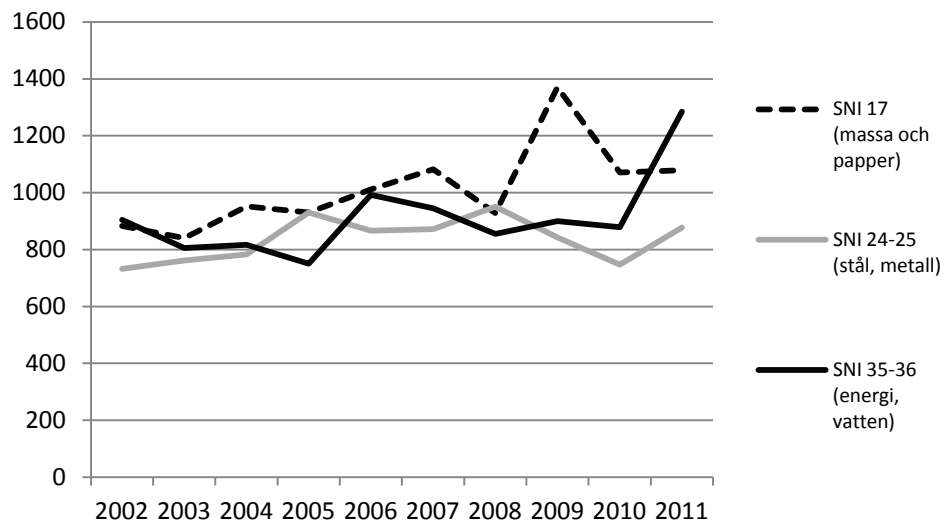
Miljoner kr



9. Löpande kostnader för miljöskydd 2001-2011 för SNI 17, 24-25 och 35-36, miljoner kr

9. Current expenditure on environmental protection 2002-2011 for NACE 17, 24-25 and 35-36, SEK million

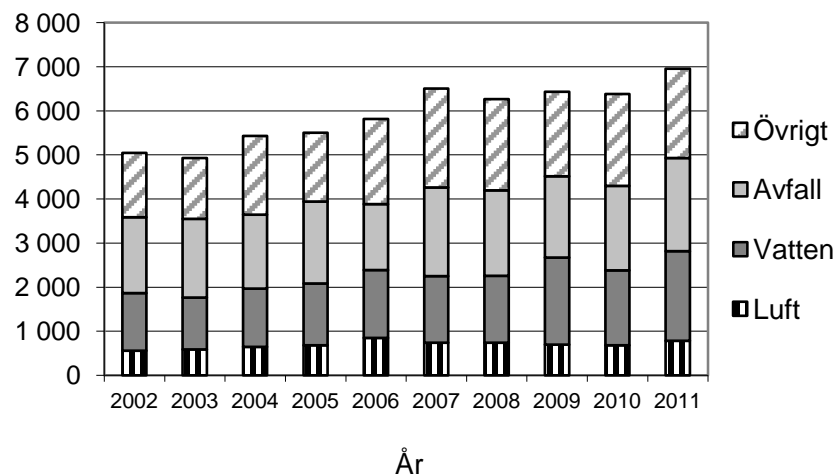
Miljoner kr



10. Löpande kostnader för miljöskydd i industrin 2002-2011 per miljöområde, miljoner kronor

10. Current expenditure on environmental protection in industry in 2001-2011 by environmental domain, SEK million

Miljoner kr



Fakta om statistiken

EU har antagit en förordning (Structural Business Statistics nr 58/97) som ställer krav på medlemsländerna att årligen redovisa statistik över industrins utsläppsbehandlande miljöskyddsinvesteringar, utsläppsförebyggande miljöskyddsinvesteringar samt att vart tredje år redovisa löpande kostnader för miljöskydd uppdelad på 13 branschgrupper och tre storleksklasser. Denna förordning uppfyller bland annat syftet att Kommissionens miljödirektorat kan få ett bättre beslutsunderlag. EU och OECD sammanställer regelbundet data från enskilda medlemsländer.

Undersökningen av industrins miljöskyddskostnader som genomfördes för undersökningsåret 2010 är resultatet av implementeringen av förordningen i Sverige. För att säkerställa god kvalitet och hög svarsfrekvens inom området infördes 2001 miljöskyddskostnader i lagen (SFS 2001:99) om den officiella statistiken som uppgiftslämnarpliktig variabel för näringsidkare.

SCB har sedan 1981 statistikansvar för miljöskyddskostnader och har genomfört undersökningar på området. Mellan 1992 och 1997 genomfördes inga undersökningar. Ett stort antal förändringar genomfördes mellan den sista undersökningen 1991 och 1997 års pilotundersökning, bland annat förändrades definitionen av miljöskydd och vad som skall ingå i olika kostnadsvariabler.

Undersökningsenhet sedan 1997 är företag och inte arbetsställe som det var i 1991 års undersökning. Stora förändringar i undersökningens upplägg har genomförts dels mellan 1991 och 1997, dels mellan 1997, 1999/2000 och 2001 i syfte att öka svarsfrekvensen, underlätta för uppgiftslämnarna samt att säkerställa en god datakvalitet (minimera mätfel). Till 2002 års undersökning gjordes en mindre förändring vilket innebar att även "Köpta tjänster och avgifter" fördelas på de olika miljöområdena *Luft, Vatten, Avfall* och *Övrigt*. Detta gjordes tidigare endast för företagets egna miljöskyddsarbete. Sedan 2003 har inga förändringar gjorts av variabler eller enkät. Däremot genomfördes en förändring 2003 vad gäller uppräkningsmetod vilket berörs närmare under "Statistikens tillförlitlighet". Till undersökningen som genomfördes under 2006 förändrades urvalet och detta beskrivs under "Detta omfattar statistiken" och "Så görs statistiken".

Inför årets undersökning gjordes urvalet för andra gången enligt den nya näringsgrensindelningen, SNI 2007. Detta innebär att det i praktiken blir ett tidsseriebrott i statistiken för miljöskyddskostnader. För att undvika detta tidsseriebrott har resultatet för undersökningarna tillbaka till 2001 beräknats om för att få en jämförbarhet över tid. Den nya näringsgrensindelningen, SNI 2007, innebär att vissa företag som tidigare tillhört utvinnings- och tillverkningsindustrin flyttats ut från denna för att istället tillhöra servicenäringarna. Det som gjorts i fallet för miljöskyddskostnadsundersökningen är att i den fiktiva tidsserien har dessa företag tagits bort från population och ram för att skapa beräkningsmöjligheter *som om* den nya näringsgrensindelningen fanns även för de tidigare åren 2001-2008. Minskningen av population och ram medför att totalvärdena i många fall är något lägre än de verkliga beräkningarna med den äldre näringsgrensindelningen, SNI 2002. Tanken med beräkningen är att undvika ett tidsseriebrott i en serie som redan från början är tämligen kort.

Detta omfattar statistiken

Syftet med det statistiska meddelandet är att redovisa resultat från urvalsundersökningen av industriföretagens kostnader för miljöskyddsarbete. Statistik ges för totala miljöskyddsinvesteringar och löpande kostnader för miljöskydd. Kostnaderna fördelas på kostnadsslag, miljöområde samt företagens branscher.

Den totala populationen består av företag med 50 anställda eller fler med huvudaktivitet inom branscherna Utvinning av mineral (SNI 07-09), Tillverk-

ningsindustri (SNI 10-33) samt Energi- o vattenförsörjning (SNI 35-36) enligt svensk näringsgrensindelning SNI 2007. I SNI 35 ingår kärnkraftverk. För att få jämförbar statistik med tidigare år görs en beräkning för att uppskatta investeringar och löpande kostnader för företagsgruppen med 20-49 anställda.

Definitioner och förklaringar

Miljöskyddskostnader. Åtgärder och kostnader som helt eller delvis är inriktade på att minska påverkan på den yttre miljön från företagets tillverkning.

Utsläppsbehandlande investeringar. Investeringar i extra utrustning som används för miljöskydd. Utrustningen ska fungera oberoende av och utgöra en identifierbar del eller tillägg till produktionsutrustningen. Den tar hand om och behandlar den redan uppkomna miljöpåverkan som företagets verksamhet ger upphov till, förhindrar spridandet av eller mäter nivån på föroreningarna.

Utsläppsförebyggande investeringar. Avser processförändringar som minskar den genererade mängden av utsläpp och avfall, eller möjliggör användande av mindre miljöpåverkande insatsvaror, eller investeringar i ny utrustning och processer med bättre miljöprestanda. Miljöinvesteringen avser här enbart anpassnings- och integreringsdelen.

Löpande kostnader för miljöskydd. Omfattar alla övriga kostnader för miljöskydd som inte är att betrakta som investeringar. Kan vara relaterade till existerande miljöskyddsutrustningar eller vara av mer generell karaktär. De delas upp på eget arbete och köpta tjänster.

Eget miljöskyddsarbete. Omfattar alla löpande kostnader som inte kan hänföras till köpta tjänster. Här ingår kostnader för personal, material och energi som används i företagets miljöarbete.

Köpta tjänster. Avser betalningar till utomstående företag och myndigheter inklusive avfalls- och avloppsavgifter, tillsynsavgifter samt betalning till miljökonsulter.

Miljöområden. Kostnader för miljöskydd är traditionellt uppdelat på miljöområden, enligt en internationell klassificering, Classification of Environmental Protection Activities (CEPA)². Denna specificerar nio miljöområden. I den aktuella undersökningen användes en uppdelning på fyra miljöområden:

- *Luft.* Åtgärder för att minska utsläpp till luft
- *Vatten.* Åtgärder för att minska utsläpp till vatten, avloppsrening
- *Avfall.* Åtgärder för att minska/behandla uppkommen mängd avfall. Sortering, omhändertagande och transport av avfall
- *Övrigt.* Åtgärder för att minska utsläpp till mark och grundvatten, minska yttre buller, minska naturlig strålning, åtgärder riktade mot biodiversitet och landskap, miljöinriktad forskning och utveckling.

Avgränsningar

För företag inom branschen Energi- o vattenförsörjning (SNI 35-36) avser undersökningen inte sekundära aktiviteter (arbetsställen) inom områdena avloppsrening och/eller avfallshantering. Företag inom SAMHALL-koncernen är ej med, i enlighet med nationell och internationell praxis.

Statistik angående miljöskyddskostnader för skogs- och jordbruk, övrig industri samt hushåll görs inte i Sverige för tillfället. För offentliga sektorn finns viss data och arbete pågår för att ta fram regelbunden statistik på området.

² Se "CEPA 2000", 2000, Eurostat.

Så görs statistiken

Bransch och storleksklass

Den ursprungligen planerade detaljeringsgraden i branschredovisningen, och basen för urvalsförfarandet, är 31 industribranscher och fem storleksklasser. Företagen delas in i storleksklasser efter antalet anställda: 50-99, 100-249, 250-499, 500-999 och 1 000-. I tabellredovisningen finns 17 branschgrupper.

Urval och svarsbortfall

Urvalet är ett samordnat stratifierat obundet slumpmässigt urval baserat på SCB:s Företagsregister. Urvalet baserades på situationen i november 2010. Det betyder att ett fåtal företag som upphörde med aktiviteter eller påbörjade aktivitet efter detta datum inte ingår i urvalet (*övertäckning* respektive *undertäckning*).

I tabell 7 och 8 redovisas population, urval, bortfall samt svarsfrekvens fördelat efter bransch.

Statistikens tillförlitlighet

För att minska företagens uppgiftslämnarbörda ingår från och med undersökningen gällande år 2005 endast företag med 50 eller fler anställda. För att få jämförbar statistik med tidigare år görs en beräkning för att uppskatta investeringar och löpande kostnader för företagsgruppen med 20-49 anställda. Vid denna skattning används ett medelvärde för investeringar och kostnader i storleksgruppen ovanför, 50-99 anställda. Detta medelvärde multipliceras med antalet anställda per bransch. De värden som erhålls granskas utifrån en rimlighetsbedömning baserad på tidigare års värden där faktiska data existerar. Vinsten med en minskad uppgiftslämnarbörda för företagen bedöms vara större än den kvalitetsförsämring som riskeras. En möjlig utveckling för framtiden är att undersöka företagsgruppen med 20-49 anställda med t. ex. fem års mellanrum för att säkerställa nivåerna i skattningsberäkningarna.

Från och med 2002 års undersökning har det varit möjligt att fylla i enkäten via Internet. Från och med 2007 års undersökning skickas ingen pappersenkät ut.

För undersökningen utförs granskning och rättning av det registrerade materialet. En kontroll görs också av att svarsobjektet är hela företagsenheter genom jämförelse mellan uppgivet antal anställda i blanketten och uppgifter från Företagsregistret. Uppgivna kostnader i samtliga blanketter granskas manuellt, framförallt baserat på de textkommentarer som majoriteten av företagen gjort.

Osäkerheten i de siffror som presenteras påverkas både av slumpmässiga fel och av olika mätproblem. Bortfallet i enkätundersökningen har betraktats som slumpmässigt, vilket innebär att de svarande företagen anses vara representativa även för de icke-svarande. Detta betyder att för varje variabel har medelkostnaden per anställd för de icke-svarande företagen estimerats genom att använda medelkostnaden för de svarande företagen.

Sedan 2003 används en uppräkningsmetod som innebär att urvalet stratifieras finare än tidigare och att både företagsstorlek och branschtillhörighet vägs in när uppräkningsfaktor bestäms. Varje bransch delas in i fem storleksgrupper där var och en får en egen individuell vikt för uppräkningsmetoden. Detta – istället för som tidigare där hela branschen får en gemensam vikt – medför att antagandet om att värdet ökar proportionellt med antal anställda kan överges. Beräkningarna som genomfördes i en analysrapport från 2004³ visar att investeringarna minskade

³ "Environmental protection expenditure in Swedish industry – Evaluation of new variables, data quality and estimation methods" 2004, SCB, Rapporten finns tillgänglig på www.mkost.scb.se.

med 4 % av de totala beloppen vid användande av den nya metoden. Skillnaderna på branschnivå var större vilket kan vara en förklaring till de ibland stora skillnader mellan 2002 och 2003/2004.

Svarsfrekvensen i årets undersökning är god, 93 %. För att minimera de slumpmässiga felen har en fortsatt hög svarsfrekvens i kommande undersökningar hög prioritet.

Bra att veta

Definitionen av de kostnader som undersöks baseras på allmänt vedertagna definitioner som används då ekonomisk statistik och nationalräkenskaper tas fram. Statistiken är därför direkt jämförbar med SCB:s företagsstatistik. Uppgifter om miljöskyddskostnader relateras ofta till totala kostnader av olika slag. Statistiken skall också i princip kunna relateras direkt till nationalräkenskaperna och därmed till övriga områden som ingår i SCB:s miljöräkenskaper.

Undersökningen av industrins miljöskyddskostnader är årligen återkommande. Uppgifter om investeringar för miljöskydd är belagd med uppgiftslämnarplikt varje år medan de löpande kostnaderna för miljöskydd endast är uppgiftslämnarskyldig vart tredje år. I årets undersökning gällde uppgiftslämnarskyldighet enbart för miljöskyddsinvesteringar. Uppgifter om hushållsinvesteringar är alltid frivilliga att lämna.

Föreliggande statistik publiceras sedan 2006 endast via Internet och är åtkomlig via SCB:s webbplats, www.scb.se, eller på den egna hemsidan för miljöskyddskostnader www.mkost.scb.se.

Annan statistik

Resultatet från undersökningarna om industrins miljöskyddskostnader ingår i SCB:s miljöräkenskaper som är ett informationssystem vilket beskriver samband mellan ekonomi och miljö. Övriga delar av miljöräkenskapssystemet innefattar bland annat utsläpp till luft och vatten, avfall, energianvändning, materialflöden, kemikalier, miljöföretag, miljöskatter och miljösubventioner. Många av miljöräkenskapernas rapporter och statistiska meddelanden har publicerats på webben, se www.scb.se/mi1301.

Mer information om statistiken och dess kvalitet ges i en särskild "Beskrivning av statistiken" på SCB:s webbplats, www.scb.se.

In English

Summary

The Swedish industry spent SEK 11.7 billion on environmental protection during 2011. This is an increase by almost SEK 0.8 billion since 2010. The sector for electricity, gas and hot water supply had the most investments in environmental protection, or almost SEK 1.7 billion during 2011. The total investments for the industry were SEK 4.8 billion and the current expenditure was almost SEK 7.0 billion.

Half of the investments of SEK 4.8 billion during 2011 were devoted to air purity measures such as the installation of filters or substitution of fossil fuels.

Background information and other notes on this report

The statistics cover total investments in environmental protection and current expenditure on environmental protection. The expenditures are broken down between types of costs, environmental domains (*Air, Water, Waste and Other*) and 17 economic activities for industries. NACE Rev.2 is mainly used in this report.

The sample frame consists of enterprises with 50 employees or more whose main activity is in Mining and quarrying (NACE 07-09), Manufacturing (NACE 10-33) or Electricity, gas and water supply (NACE 35-36). The total sample consisted of 746 enterprises and the response rate was 87 %.

The variables that are used are based on internationally determined Eurostat definitions. The variables are:

- Environmental protection expenditures
- Pollution treatment equipment
- Pollution prevention equipment
- Current expenditure
- Internal environmental protection activities
- External payments

The accuracy of the statistics

A manual correction of responses has been made, based on comments in the questionnaire and contacts with the enterprises.

Since 2006, an important change regarding the size class sampling has taken place. Due to the administrative burden on enterprises, Statistics Sweden decided to raise the cut off to enterprises with 50 employees or more instead of the usual 20 employees. To make comparisons with earlier years possible, calculations are made each year for the size group 20-49 employees.

List of tables

A. Detailed list of branches of industries, NACE rev 2	6
B. Explanation symbols	7
1. Environmental protection expenditures in 2011 by type and industry, SEK million	7
2. Investments in environmental protection in 2011 by type of investment and industry, SEK million	8
3. Investments in environmental protection in 2011 by environmental domain and industry, SEK million	9
4. Total current expenditure on environmental protection in 2011 by type of expenditure and industry, SEK million	10
5. Total current expenditure on environmental protection in 2011 by environmental domain and industry, SEK million	11
6. Number of enterprises in population and in sample, divided by industry and size class, 2011	12
7. Number of enterprises and employed in sample and non-response, divided by industry and size class, 2011	13

List of terms

Anställda	Employees
Avfall	Waste
Avgift	Fee
Betalning	Payment
Bransch	Economic activity, industry
Bruttoinvestering	Gross investments
Eget miljöskyddsarbete	Internal environmental protection activities
Forskning och Utveckling (FoU)	Research and Development
Företag	Enterprise
Förädlingsvärde	Value added
Investering	Investment
Köpta tjänster och avgifter	External costs (purchased services and fees)
Luft	Air
Löpande kostnader	Current expenditure
Medelfel (RF)	Standard errors of mean
Miljöinvestering	Environmental protection investment
Miljöområde	Environmental domain
Miljöskyddskostnad	Environmental protection expenditure
Population	Sample frame
Utsläppsbehandlande investeringar	Pollution treatment equipment
Utsläppsförebyggande investeringar	Pollution prevention equipment
Rörelsekostnader	Variable costs

SNI	Equivalent to NACE
Storleksklass	Size class
Svar	Response
Totala utgifter	Total expenditure
Urval	Sample
Vatten	Water
Mark och grundvatten	Soil and groundwater
Landskap och biologisk mångfald	Biodiversity and landscape
Övrigt	Other

Här lämnade uppgifter är sekretesskyddade enligt 24 kap. 8 § offentlighets- och sekretesslagen (2009:400)

Uppgiftsskyldighet för frågorna A1–A2 och C1–C2 föreligger enligt lagen om den officiella statistiken (SFS 2001:99). Övriga frågor besvaras frivilligt.

Samråd med Näringslivets Nämnd för Regelgranskning (NNR) har skett vid utformningen av denna blankett.

Använd TAB-tangenten för att flytta mellan ifyllnadsfälten.

Företagets namn	
Adress	
Postnr	Ort

Företagets ID-nr	
------------------	--

■ Miljöskyddskostnader 2010

I den här undersökningen frågas efter kostnader som hela företagsenheten haft för att minska olika slag av miljöpåverkan. Det kan handla om åtgärder för att minska utsläpp till luft och vatten, ta hand om och behandla avfall, minska yttre buller etc. De olika avsnitten i blanketten är:

- A Miljöskyddsinvesteringar
- B Investeringar för hushållning av el och värme
- C Löpande kostnader för miljöskydd

Även företag som inte haft några kostnader ska skicka in blanketten!
Alla svar är viktiga för undersökningens kvalitet.

SVARSBLANKETT Företagens miljöskyddskostnader 2010

Blanketten sänds in **senast den 26 april 2011** till

Statistiska centralbyrån
DFO/IF
Box 24300
104 51 STOCKHOLM

Avskrivningar och betalningar av generella miljöskatter som t.ex. CO₂-skatt och avfallsskatt ingår inte i denna undersökning.

Åtgärder som gjorts för att uppfylla tekniska behov, hälsa och säkerhet eller av rent ekonomiska skäl ingår inte i undersökningen även om de kan vara positiva för miljön.

Avgörande för hur leasing redovisas är huruvida kostnaden kapitaliseras (investering) i företaget eller belastar årets resultat (löpande kostnad).

För ytterligare information, se SCB:s webbsida www.mkost.scb.se

Företagets kontaktperson

Kontaktperson (TEXTA)	Befattning	Datum
Adress (om annan än ovan)		Telefon (riktnr och abonnentnr)
E-post		Fax

Företagets verksamhet

Ange produktionsprocesser, vad som tillverkas eller motsvarande.

Anställda

Antal anställda under 2010	
----------------------------	--

A Miljöskyddsinvesteringar 2010

Har företaget haft miljöskyddsinvesteringar 2010?

Ja

Nej → **Gå till avsnitt B**

Här frågas efter nya bruttoinvesteringar i maskiner, byggnader och mark som helt eller delvis görs för att minska miljöpåverkan, inklusive kringkostnader för planering, installation och anslutningsavgifter. Här ingår även investeringar som innebär utökning, ändring, anpassning och förbättring av redan existerande miljöutrustning.

Alla belopp ska anges i tusental kronor. Exempel: Två miljoner (2 000 000) – skriv 2000.

A.1 Större miljöskyddsinvesteringar gjorda 2010 (Uppgiften får uppskattas.)

Skriv en investering per rad för de större investeringarna (max 10 st). Ange totalt investeringsbelopp under året när huvudsyftet är att minska miljöpåverkan, annars ska en uppskattad extrakostnad för valet av mer miljövänlig teknik uppges. Kryssa för typ av investering och ett huvudsakligt miljöområde.

Tusental kronor	Investeringstyp		Huvudsaklig miljöområdesinriktning				Beskriv kort kostnaden, t.ex. syfte, grund (fortsätt på sidan 5)
	Förebyggande	Behandlande	Luft	Vatten	Avfall	Övrigt	
101	<input type="checkbox"/>	<input type="checkbox"/>	<input type="checkbox"/>	<input type="checkbox"/>	<input type="checkbox"/>	<input type="checkbox"/>	
102	<input type="checkbox"/>	<input type="checkbox"/>	<input type="checkbox"/>	<input type="checkbox"/>	<input type="checkbox"/>	<input type="checkbox"/>	
103	<input type="checkbox"/>	<input type="checkbox"/>	<input type="checkbox"/>	<input type="checkbox"/>	<input type="checkbox"/>	<input type="checkbox"/>	
104	<input type="checkbox"/>	<input type="checkbox"/>	<input type="checkbox"/>	<input type="checkbox"/>	<input type="checkbox"/>	<input type="checkbox"/>	
105	<input type="checkbox"/>	<input type="checkbox"/>	<input type="checkbox"/>	<input type="checkbox"/>	<input type="checkbox"/>	<input type="checkbox"/>	
106	<input type="checkbox"/>	<input type="checkbox"/>	<input type="checkbox"/>	<input type="checkbox"/>	<input type="checkbox"/>	<input type="checkbox"/>	
107	<input type="checkbox"/>	<input type="checkbox"/>	<input type="checkbox"/>	<input type="checkbox"/>	<input type="checkbox"/>	<input type="checkbox"/>	
108	<input type="checkbox"/>	<input type="checkbox"/>	<input type="checkbox"/>	<input type="checkbox"/>	<input type="checkbox"/>	<input type="checkbox"/>	
109	<input type="checkbox"/>	<input type="checkbox"/>	<input type="checkbox"/>	<input type="checkbox"/>	<input type="checkbox"/>	<input type="checkbox"/>	
110	<input type="checkbox"/>	<input type="checkbox"/>	<input type="checkbox"/>	<input type="checkbox"/>	<input type="checkbox"/>	<input type="checkbox"/>	

A.2 Mindre miljöskyddsinvesteringar (Uppgiften får uppskattas.)

De mindre investeringarna kan summeras och anges på miljöområde.

Investeringstyp	Tusental kronor	Därav fördelat på miljöområde				Beskriv kort kostnaden, t.ex. syfte, grund (fortsätt på sidan 5)
	Totalt investeringsbelopp	Luft	Vatten	Avfall	Övrigt	
111 Behandlande	<input type="text"/>	<input type="text"/>	<input type="text"/>	<input type="text"/>	<input type="text"/>	
112 Förebyggande	<input type="text"/>	<input type="text"/>	<input type="text"/>	<input type="text"/>	<input type="text"/>	

B Investeringar för hushållning av el och värme gjorda 2010

Har företaget haft hushållsinvesteringar 2010?

Ja

Nej → **Gå till avsnitt C**

Exempel på hushållsinvesteringar: Kompressorer för lägre energiförbrukning, rökgasåterföringsfläkt, processluftsåterföring, värmeväxlare, förbränningsanläggning för restgas, återvinning av processenergi.

Tusental kronor	Därav fördelat på		Beskriv kort kostnaden, t.ex. syfte, grund (fortsätt på sidan 5)
	energi-besparing	värme-återvinning	
113	<input type="text"/>	<input type="text"/>	

Behandlande investering

Utsläppsbehandlande investeringar är en investering i extra utrustning som främst installeras med syfte att behandla och rena uppkomna föroreningar, förhindra spridningen av och mäta nivån på föroreningarna (övervakning). Dessa installationer kännetecknas av att de opererar oberoende av produktionsutrustningen eller är identifierbara delar och tillägg.

Exempel inom olika miljöområden

Luft

- Filter, skrubbrar, cykloner, centrifuger etc.
- Kylare och kondensorer för processgaser
- Utrustning för termisk och katalytisk förbränning av processgaser och andra förbränningstekniska åtgärder
- Åtgärder för att minska dammproblem i samband med transport eller lagring
- Mätutrustning

Vatten

- Samtliga investeringar i egna reningsanläggningar
- Dammar och tankar för lagring av avloppsvatten
- Oljeavskiljare, sedimenteringsbassänger, utjämningsbassänger etc.
- Omhändertagande och behandling av slam
- Kostnader i samband med anslutning till kommunalt reningsverk
- Mätutrustning

Avfall

- Utrustning för egen lagring och transport, t.ex. speciella fordon, containrar, omlastningsstationer, sorteringsutrustning
- Utrustning för eget omhändertagande och behandling, t.ex. komprimatorer samt investeringar i egen deponi

Övrigt

- *Yttre buller:*
Material och åtgärder för att minska yttre buller, t.ex. inbyggnad av utrustning, ljudisolering, bullerplank etc.
- *Mark och grundvatten:*
Skydd av mark och grundvatten från föroreningar genom t.ex. invallning, hårdgörande av ytor, täckning av deponi etc.
- *Landskap och biologisk mångfald:*
Åtgärder för att skydda biotoper och naturområden, t.ex. våtmarker, små vattendrag, stenmurar, hagar och ängar. Bevarande av landskapsbilden. Exempel är inköp av mark och nedgrävning av elledningar (ej p.g.a. lättare underhåll eller för att minska elavbrott vintertid).

Förebyggande investering

Utsläppsförebyggande investeringar påverkar själva processen. De är ofta företags- eller branschspecifika men kännetecknas av:

- att de minskar uppkomsten av utsläpp från själva processen
- gör att man kan använda mindre miljöpåverkande insatsvaror
- nya och mindre miljöpåverkande utrustningar och processer.

Det finns flera anledningar varför man gör dessa investeringar. När det enda syftet med en investering är att minska miljöpåverkan anges hela investeringsbeloppet. Är utrustningen helt integrerad i produktionsprocessen och/eller kan inte identifieras som en separat del ska en uppskattning göras av den extrakostnad som beror på att mer miljövänlig teknik valts.

Exempel inom olika miljöområden

Luft

- Slutning av processer, återcirkulation av processgaser
- Förbränningstekniska åtgärder, styrsystem och driftoptimering
- Åtgärder vid övergång till mindre miljöpåverkande råvaror och bränslen, t.ex. vattenbaserade produkter, utbyte av fossilt bränsle
- Utbyte av köldmedia
- Inkapsling av utrustning
- Dosering och styrning av kemikalieanvändning

Vatten

- Slutning av vattensystemet, slutna kylsystem, recirkulation av processvatten
- Åtgärder vid övergång till mindre miljöpåverkande insatsvaror
- Minskade utsläpp genom minskad och mer effektiv vattenanvändning samt minskade fastsubstansförluster, t.ex. styrutrustning och programmering
- Maximering av vattencirkulation
- Motströmssköljning
- Tillförsel av kemikalier i flera steg

Avfall

- Ökad återvinning, återanvända material i produktionsprocessen
- Minska användandet av råvaror och tillvarata spill
- Övergång till mindre miljöpåverkande insatsvaror för att minska avfallens farlighet

Övrigt

- *Yttre buller:*
Tystgående maskiner
- *Mark och grundvatten:*
Åtgärder vid övergång till mindre miljöpåverkande insatsvaror

C Löpande kostnader för miljöskydd 2010

Har företaget haft löpande kostnader för miljöskydd 2010?

Ja

Nej → **Gå till avsnitt D**

Här anges alla övriga kostnader för miljöskydd som inte är investeringar. Dessa kan vara relaterade till existerande utrustningar men även vara av mer övergripande karaktär. T.ex. betalning till drift av reningsanläggningar, avgift för vatten och avlopp (VA), betalning för transport och deponi av avfall, myndigheters tillsynsavgifter, kostnad för miljöledning, certifiering och miljöansvariga.

Räntor och kapitalkostnader (avskrivningar), betalningar av generella miljöskatter samt NO_x-avgift ska inte anges.

Alla belopp ska anges i tusental kronor. Exempel: Två miljoner (2 000 000) – skriv 2000.

C.1 Interna kostnader (Uppgiften får uppskattas.)

C.2 Köpta tjänster och avgifter (Uppgiften får uppskattas.)

		Tusental kronor	Beskriv kort kostnaden, t.ex. syfte, grund (fortsätt på sidan 5)
Drift, underhåll, tillsyn och kontroll fördelat på miljöområde: <i>Ex: Under miljöområde "Vatten" anges VA-avgifter och under "Övrigt" anges myndigheters tillsynsavgifter.</i>	Luft	<input type="text"/>	
	Vatten	<input type="text"/>	
	Avfall	<input type="text"/>	
	Övrigt	<input type="text"/>	
	Totalt	<input type="text"/>	
Generell miljöadministration, utbildning, information		<input type="text"/>	
<i>Ex: Miljöutbildning, miljöcertifiering, betalning till miljökonsulter eller externt gjorda miljöutredningar.</i>			
Forskning och utveckling		<input type="text"/>	
<i>Kostnader som företaget betalat för FoU som utförts av andra (utlagd FoU).</i>			
Övrigt		<input type="text"/>	
<i>Ex: Externa kostnader för marksanering.</i>			

D Uppföljnings- och utvärderingsfrågor (Frivillig uppgift.)

Hur lång tid behövde ni för att ta fram uppgifterna och besvara enkäten? minuter



Beskriv (forts.) Ange radnr, benämning, syfte, grund för kostnadsuppgift.

--	--

