

## Nationalräkenskaper 2013

National Accounts 2013

### I korta drag

**Korrigering 2015-10-23:** Tabell 8 har korrigerats.

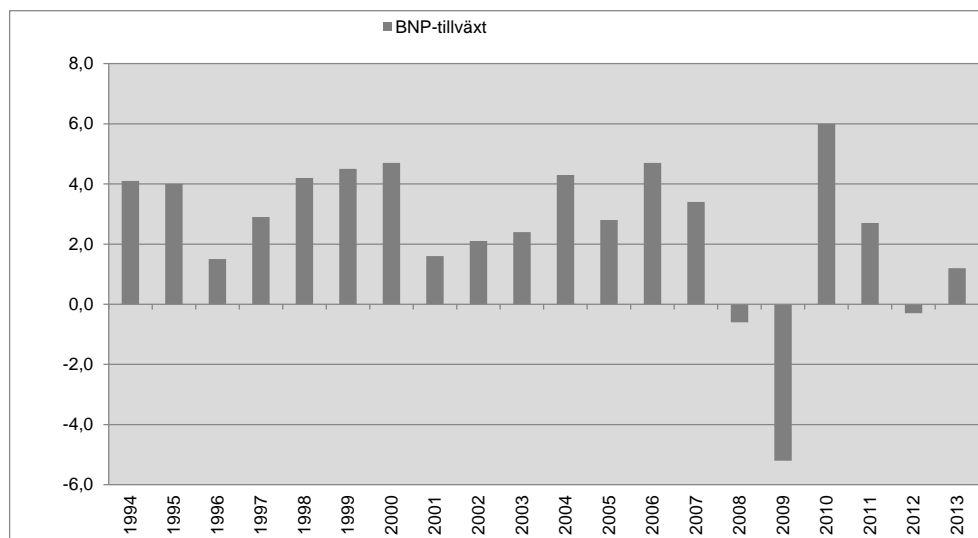
Detta SM visar resultat från den definitiva beräkningen för år 2013.

Med definitiva årsberäkningar avses att uppgifterna för de flesta områden beräknas med stöd av detaljerad årsstatistik samt mer heltäckande och definitiv statistik jämfört med vad som finns tillgängligt för de snabbare kvartalsberäkningarna och de preliminära årsskattningar som bygger på dem.

Resultaten visar att BNP för år 2013 nu uppgick till 3 770 miljarder kronor i löpande priser. Jämfört med år 2012 ökade BNP med 1,2 procent i fasta priser. BNP-tillväxten reviderades därmed ned med 0,1 procentenheter jämfört med de preliminära beräkningarna. De största revideringarna år 2013 skedde inom nettoexporten.

#### Diagram 1: Årlig BNP-tillväxt 1994-2013

Volymutveckling i procent



**Statistiska centralbyrån**  
Statistics Sweden

Stefan Gunér, SCB, tfn 08-506 940 75, [nrinfo@scb.se](mailto:nrinfo@scb.se)

Statistiken har producerats av SCB, som ansvarar för officiell statistik inom området.

ISSN 1654-3106 Serie NR-Nationalräkenskaper 10 SM 1501. Utgivet den 11 sept 2015.

URN:NBN:SE:SCB-2013-NR10SM1501\_pdf

Tidigare publicering: Se avsnittet Fakta om statistiken.

Utgivare av Statistiska meddelanden är Stefan Lundgren, SCB.

## Innehåll

<b>Statistiken med kommentarer</b>	<b>3</b>
<b>Den ekonomiska utvecklingen</b>	<b>3</b>
Bruttonationalprodukten, BNP	3
BNP från användningssidan	4
De egentliga hushållens konsumtionsutgifter	4
Hushållens icke-vinstdrivande organisationers konsumtionsutgifter	7
Hushållens faktiska konsumtion	7
Offentliga konsumtionsutgifter	8
Fasta bruttoinvesteringar	9
Lagerinvesteringar	10
Investeringar i värdeföremål	10
Export och import	10
BNP från produktionssidan, arbetskostnad, -insats och -produktivitet	11
Produktion	11
Arbetskostnaden	13
Arbetsinsats	14
Arbetsproduktivitet	15
Jämförelse av BNP vid olika beräkningstillfällen	16
Sektorräkenskaper	17
Totala ekonomins inkomster och sparande	17
Hushållssektorn	17
Icke-finansiella bolag	19
Finansiella bolag	19
Offentlig förvaltning	19
Utlandet	21
Tidsserier från år 1950	21
<b>Fakta om statistiken</b>	<b>24</b>
<b>Definitioner och förklaringar</b>	<b>24</b>
<b>Begreppsförklaringar</b>	<b>33</b>
<b>Förkortningar och akronymer</b>	<b>49</b>
<b>In English</b>	<b>50</b>

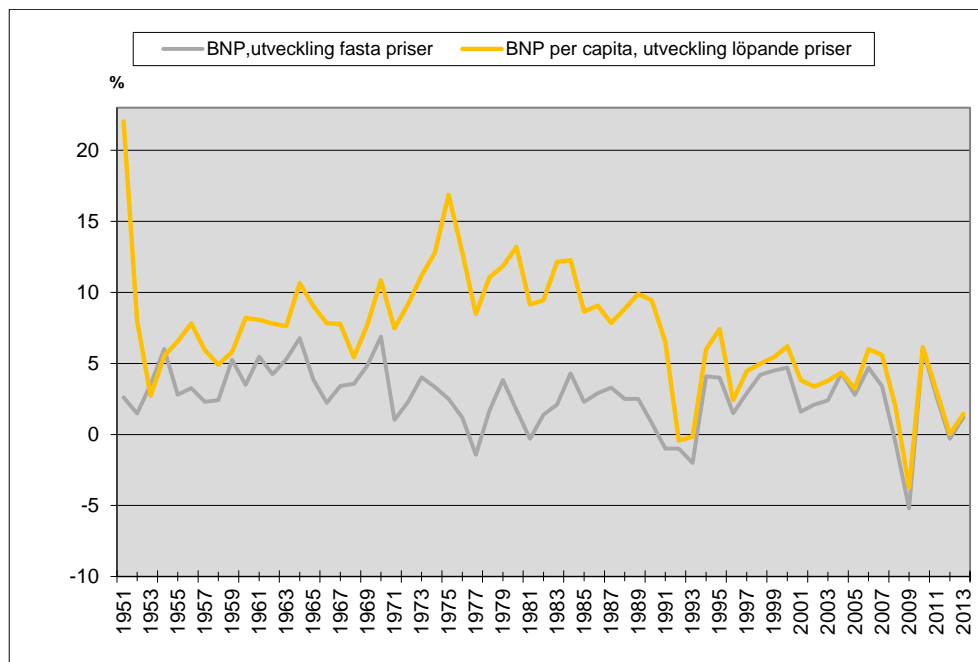
## Statistiken med kommentarer

### Den ekonomiska utvecklingen

#### Bruttonationalprodukten, BNP

##### Diagram 2: Utvecklingen av BNP i fasta priser och BNP per capita 1951-2013

Volymutveckling i procent



Under 1950-talet var BNP-tillväxten i genomsnitt 3,3 procent per år, för att under 1960-talet öka till 4,3 procent per år i genomsnitt. Hela 1970-talet var ett krisdrabbat decennium. År 1971 var ett år med kraftiga kreditåtstramningar. 1973 kom den stora oljekrisen med en fördubbling av oljepriserna följt av extremt höga löneökningar i mitten av 1970-talet. Under år 1977 noterades för första gången en negativ tillväxt i BNP i tidsserien från 1950. BNP sjönk detta år med 1,4 procent. Under åren 1977 och 1978 var företagen tvungna att sälja ut sina lager till kraftigt reducerade priser, som under några år byggts upp med statligt lagerstöd. Men några år under 1970-talet visade ändå en relativt bra tillväxt och trots problemen blev den genomsnittliga BNP-ökningen 2,5 procent.

1980-talet inleddes med svag tillväxt, men efter den kraftiga devalveringen 1982 tog tillväxten fart och för 1984 noterades den högsta tillväxten under hela 1980-talet, då ökningen var 4,3 procent. I genomsnitt blev tillväxten under 1980-talet 2,3 procent.

1990 ändrades målen för den ekonomiska politiken, låg inflation och stabil valuta ersatte låg arbetslöshet som främsta mål. En stor omläggning av skatte-systemet genomfördes också 1990-1991. Men i november 1992 tvingades Sverige överge den stabila växelkurspolitiken. Kronan deprecierades på kort tid med över 25 procent gentemot viktiga konkurrentländer. Första hälften av 1990-talet är den period som har haft den sämsta BNP-tillväxten sedan 1930-talet med negativ BNP-utveckling tre år i rad. Genomsnittligt ligger den årliga ökningstakten för 1990-talet på 1,8 procent.

Den spekulationsbubbla som byggdes upp under slutet av 1990-talet inom främst IT-branschen sprack under våren år 2000. Flera bolag i "den nya ekonomin" gick i konkurs och telekomindustrin redovisade förluster i mångmiljardklassen. Året efter skakades världsekonomin av terroristattacker den 11 september. Svackan i kon-

junktoren blev dock relativt kortvarig och de följande åren präglades av stark konsumtions- och investeringsledd återhämtning. Under perioden 2000-2013 uppgår den genomsnittliga BNP-ökningen till 2,1 procent.

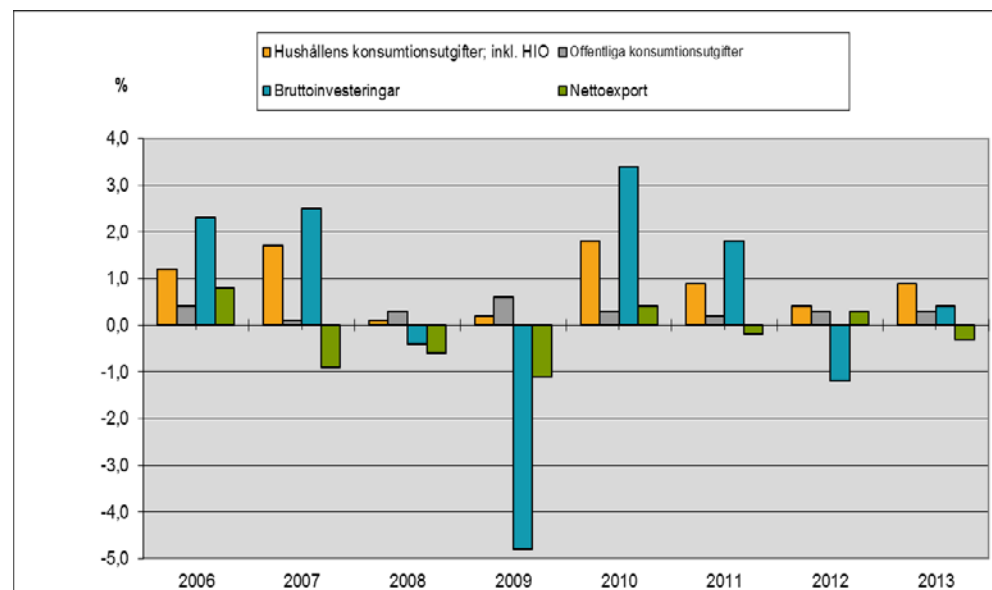
BNP per capita, som år 1950 uppgick till ca 5 100 kronor, hade stigit till ca 392 700 år 2013. Framst under 1970- och 1980-talet var inflationen hög och den genomsnittliga tillväxten för BNP per capita uppgick då till 11,3 respektive 10,1 procent per år. Under främst 2000-talet, då inflationen varit betydligt lägre, har den genomsnittliga tillväxten legat närmre BNP-tillväxten och då uppgått till i genomsnitt 3,2 procent per år.

### BNP från användningssidan

BNPs användningssida utgörs av hushållens konsumtionsutgifter, offentliga konsumtionsutgifter, bruttoinvesteringar och nettoexport. I diagrammet nedan framgår de olika användningskomponenternas bidrag till utvecklingen under åren 2006-2013. Vid beräkningen från användningssidan ingår värdet av importen i de olika delaggregaten.

**Diagram 3: Användningssidans bidrag till utvecklingen av BNP i fasta priser 2006-2013**

Bidrag i procentenheter



Bidraget från användningssidans olika delar till den totala BNP-utvecklingen varierar över tiden. Störst variationer därvidlag uppvisar bruttoinvesteringarna, och det var bruttoinvesteringarna som framför allt sänkte BNP krisåret 2009, även om ett försämrat handelsnetto också bidrog till nedgången. Bidraget från konsumtionsutvecklingen, såväl hushållskonsumtionen som den offentliga konsumtionen, varierar betydligt mindre.

### De egentliga hushållens konsumtionsutgifter

De egentliga hushållens konsumtionsutgifter räknat i fasta priser ökade med 1,9 procent 2013 jämfört med året innan och bidrog med 0,9 procentenheter till den totala BNP-tillväxten. De egentliga hushållens totala konsumtionsutgifter uppgick i löpande priser år 2013 till 1 704 miljarder kronor. BNP uppgick samma år till 3 770 miljarder kronor vilket innebär att de egentliga hushållens konsumtion är ca 45 procent av BNP.

**Tabell 1: De egentliga hushållens konsumtionsutgifter efter huvudändamål år 2013**

Mdkr, LP, bidrag i procentenheter och volymutveckling i procent

COICOP	Löpande priser mdkr	Bidrag procentenheter	Volymutveckling procent
01 Livsmedel	211,1	0,1	0,8
02 Alkohol och tobak	62,6	0,0	1,2
03 Kläder och skor	80,7	0,1	1,7
04 Bostad	449,2	0,2	0,6
05 Möbler	85,3	0,2	4,7
06 Hälsa- och sjukvård	58,6	0,1	3,2
07 Transporter	213,5	0,1	1,1
08 Kommunikation	53,8	0,1	1,7
09 Fritid och Underhållning	187,8	0,1	1,2
10 Utbildning	4,9	0,0	1,9
11 Hotell och restaurang	100,4	0,2	4,1
12 Övriga varor och tjänster	188,1	0,4	3,4
<b>Total konsumtion exkl. ofördelad konsumtion</b>	<b>1696,0</b>	<b>1,7</b>	<b>1,7</b>
15 Svensk konsumtion utomlands	84,2	0,4	8,4
16 Utländsk konsumtion i Sverige	-76,3	-0,1	3,2
<b>TOTALT</b>	<b>1703,9</b>	<b>1,9</b>	<b>1,9</b>

Den post som hade störst positiv inverkan på den totala hushållskonsumtionen var utgifter för övriga varor och tjänster som ökade med 3,4 procent och bidrog med 0,4 procentenheter till uppgången. Omsorgstjänster och finansiella tjänster ökade med 2,2 respektive 5,9 procent och stod därmed för merparten av uppgången inom denna utgiftspost.

Utgifter för bostad, som huvudsakligen består av hyror och nyttjandevärdet av ägda bostäder, inkl. bostadsrätter, samt uppvärmningskostnader, är den enskilt största posten inom hushållskonsumtionen. År 2013 stod denna post för ca 26 procent av den egentliga hushållskonsumtionen. Bostadsutgifterna ökade med 0,6 procent och bidrog med 0,2 procentenheter till den totala konsumtionsökningen. Nyttjandevärdet av småhus och fritidshus ökade med 1,4 procent och stod för merparten av uppgången inom utgiftsposten bostad. Minskade utgifter för uppvärmning motverkade uppgången.

Utgifter för möbler samt hotell och restaurang ökade med 4,7 respektive 4,1 procent och bidrog med 0,2 procentenheter vardera till den totala konsumtionsökningen.

Till den totala utvecklingen av hushållskonsumtionen bidrog även utgifter för livsmedel, kläder och skor, hälso- och sjukvård, transporter, kommunikation samt fritid och underhållning som vardera bidrog med 0,1 procentenhet till den totala uppgången.

Den Svenska konsumtionen utomlands ökade med 8,4 procent och bidrog därmed med 0,4 procentenheter till hushållskonsumtionsutvecklingen. Samtidigt ökade utländska besökarens konsumtion i Sverige med 3,2 procent vilket motverkade uppgången med 0,1 procentenhet. Nettot av dessa förändringar innebär att de svenska hushållens totala konsumtion steg något mer än den totala konsumtionen i Sverige.

Hushållens fördelade konsumtion bestod år 2013 till 47 procent av varukonsumtion och till 53 procent av tjänstekonsumtion. Konsumtionen av varor ökade med 0,8 procent medan konsumtionen av tjänster ökade med 2,4 procent.

**Tabell 2: De egentliga hushållens konsumtionsutgifter efter varaktighet år 2013**

Mdkr, LP och volymutveckling i procent

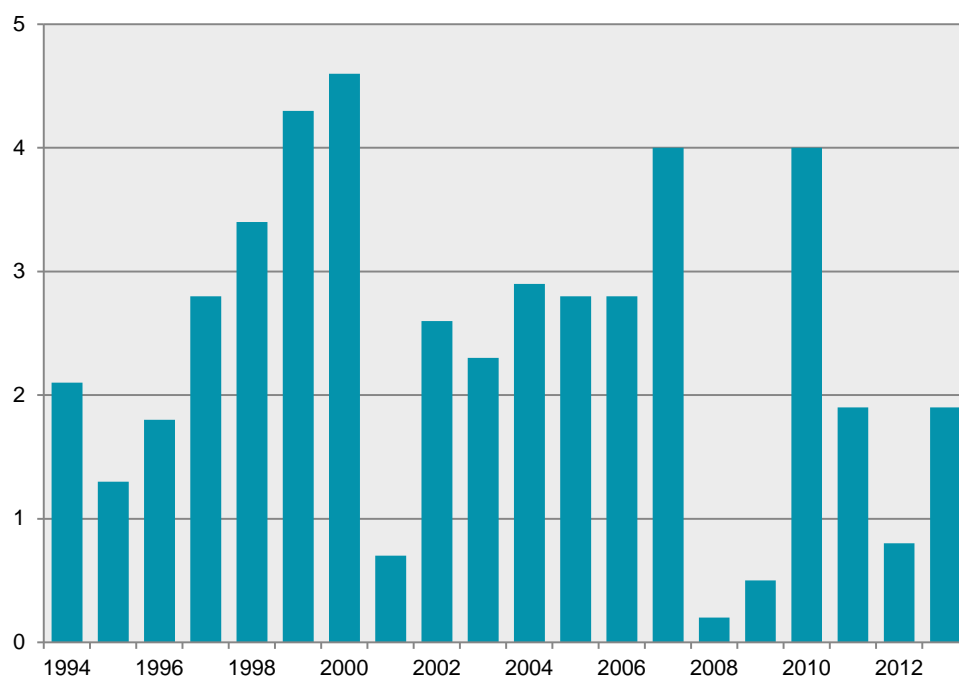
Benämning	Löpande priser	
	mdkr	Volymutveckling
1100 Varor	795,4	0,8
1110 Varaktiga varor	131,6	2,7
1111 Bilar	49,6	1,9
1112 Övriga varaktiga varor	81,9	3,2
1120 Delvis varaktiga varor	150,3	2,0
1130 Icke varaktiga varor	513,5	0,0
1131 Livsmedel	211,1	0,8
1132 Övriga icke varaktiga varor	302,4	-0,5
1200 Tjänster	900,6	2,4
1210 Bostad	340,0	1,3
1220 Övriga tjänster	560,5	3,1
<b>Total konsumtion exkl. ofördelad konsumtion</b>	1696,0	1,7
Svensk konsumtion utomlands	84,2	8,4
Utländsk konsumtion i Sverige	-76,3	3,2
<b>TOTALT</b>	1703,9	1,9

Sett över en längre tidsperiod så är volymutvecklingen på 1,9 procent för år 2013 något lägre än den genomsnittliga utvecklingen mellan år 1994 och 2013.

Den lägsta utvecklingen noterades dock för åren 2008 och 2009 under finanskrisen. Då uppmättes en ökning på 0,2 respektive 0,5 procent för den egentliga hushållskonsumtionen. Finanskrisen fick alltså genomslag i utvecklingen av hushållens konsumtionsutgifter redan 2008 trots att krisen i mångas ögon först blev en realitet i september 2009 i samband med att Lehman Brothers gick omkull. Krisen påverkade väldigt snabbt den för hushållen viktiga bostadsmarknaden i en negativ bemärkelse. Sjunkande huspriser och en allmän osäkerhet kring framtiden är antagligen en del av förklaringen till utvecklingen av hushållskonsumtionen under 2008 och 2009. Även 2001, under IT-kraschen, noterades en svag utveckling av hushållskonsumtionen. Då uppmättes en ökning med 0,7 procent.

**Diagram 4: De egentliga hushållens konsumtionsutgifter år 1994-2013**

Volymutveckling i procent



På grund av en övergång från SNI 92 till SNI 2002 är avgifter för förskolan flyttade från och med år 2003 från COICOP 124, Samhällsservice till COICOP 10, Utbildning. Detta medför ett tidsseriebrott i dessa båda serier.

**Hushållens icke-vinstdrivande organisationers konsumtionsutgifter**

Hushållens icke-vinstdrivande organisationers (HIO) konsumtionsutgifter räknat i fasta priser minskade med 0,3 procent 2013 jämfört med året innan och bidrog med 0,0 procentenheter till den totala BNP-tillväxten. Svenska kyrkan ökade med 2,4 procent medan övriga organisationer minskade 1,5 procent.

HIO:s totala konsumtionsutgifter uppgick i löpande priser år 2013 till 55,4 miljarder kronor. Då BNP uppgick till 3 770 miljarder kronor innebar detta att HIO:s konsumtion utgjorde ca 1,5 procent av BNP. Andelen av hushållens konsumtion var 3,1 procent.

**Tabell 3: Hushållens icke-vinstdrivande organisationers konsumtionsutgifter år 2013**

Miljarder kronor löpande priser och volymutveckling i procent

Sektor	Löpande priser mdkr	Volymutveckling procent
HIO exkl sv. Kyrkan	38,1	-1,5
Svenska kyrkan	17,3	2,6
<b>HIO totalt</b>	<b>55,4</b>	<b>-0,3</b>

**Hushållens faktiska konsumtion**

Hushållens faktiska konsumtion visar hushållssektorns totala konsumtion oberoende av om det är hushållen själva eller den offentliga sektorn som betalar, och består därför av de egentliga hushållens konsumtionsutgifter plus HIO:s konsumtionsutgifter plus den offentliga sektorns individuella konsumtionsutgifter. Exempel på individuella konsumtionsutgifter är utbildning, hälso- och sjukvård, omsorg samt kultur- och rekreationstjänster. Den faktiska konsumtionen är beräknad för att underlätta jämförbarheten mellan länder.

Tabellen nedan visar hushållens totala konsumtionsutgifter och deras faktiska

konsumtion åren 2009-2013. Hushållens totala konsumtionsutgifter utgör under perioden knappt hälften av BNP. Den faktiska konsumtionen är större och utgör knappt två tredjedelar av BNP.

**Tabell 4: Hushållens faktiska konsumtionsutgifter år 2009-2013**

Miljoner kronor löpande priser och andel i procent av BNP

COICOP	2009	2010	2011	2012	2013
Egentliga hushålls konsumtionsutgifter	1 499 808	1 583 426	1 640 068	1 660 763	1 703 908
Hushållens icke-vinstdrivande organisationers konsumtionsutgifter	50 579	51 214	52 827	54 265	55 399
Hushållens totala konsumtionsutgifter	1 550 387	1 634 640	1 692 895	1 715 028	1 759 307
<b>Hushållens totala konsumtionsandel av BNP</b>	<b>47,1</b>	<b>46,4</b>	<b>46,3</b>	<b>46,5</b>	<b>46,7</b>
Offentliga myndigheters totala individuella konsumtionsutgifter	621 862	640 002	663 514	683 657	709 536
Hushållens faktiska konsumtion	2 172 249	2 274 642	2 356 409	2 398 685	2 468 843
<b>Hushållens faktiska konsumtionsandel av BNP</b>	<b>66,1</b>	<b>64,6</b>	<b>64,4</b>	<b>65,1</b>	<b>65,5</b>

### Offentliga konsumtionsutgifter

De offentliga konsumtionsutgifterna ökade med 1,3 procent i volym 2013 jämfört med föregående år och bidrog med 0,3 procentenheter till den totala BNP-utvecklingen.

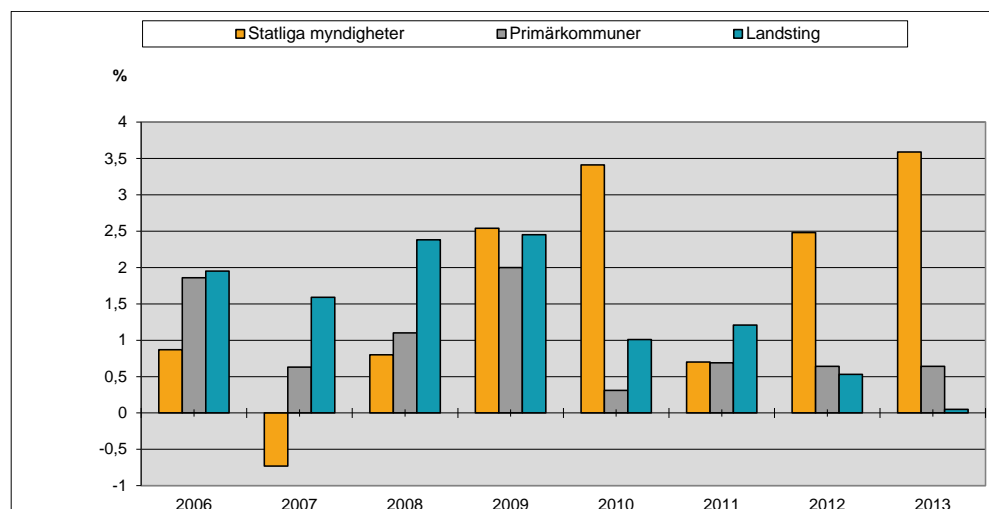
Liksom föregående år är det främst konsumtionsutgifterna inom statliga myndigheter som bidrar till utvecklingen. De statliga myndigheternas konsumtionsutgifter ökar med 3,6 procent i volym. Det förklaras bland annat av ökade utgifter för köp av verksamhet för arbetsmarknadspolitiska program och åtgärder samt ökade kostnader kopplade till asylsökande och nyanlända migranter.

Primärkommunerna, som är den största delsektorn, ökar med 0,6 procent i volym där samtliga utgiftsposter visar på en svag positiv utveckling förutom köp av verksamhet från privata utförare som ökar med 4,4 procent.

Landstingens konsumtionsutgifter ökar marginellt med 0,1 procent i volym. Produktionsutvecklingen inom det som klassificeras som individuell produktion, såsom läkar- och sjukhusvård, har en negativ volymutveckling. Andra utgiftsposter inom landstingen ökar dock och den totala konsumtionsutvecklingen för landstingen visar därför en svag positiv utveckling.

**Diagram 5: Offentliga konsumtionsutgifter 2006-2013**

Volymutveckling i procent





### **Fasta bruttoinvesteringar**

De fasta bruttoinvesteringarna har haft en relativt stabil ökningstakt under merparten av perioden 1993-2013, bortsett från nedgångar i samband med IT-krisen 2002 och finanskrisen 2009. De fasta bruttoinvesteringarna växte snabbare än totala BNP under perioden, med undantag av tre avvikande år, och dess andel av BNP steg från 19 procent 1993 till 23 procent år 2013.

De fasta bruttoinvesteringarna ökade med 0,6 procent år 2013 i jämförelse med föregående år. Den svaga tillväxten för de fasta bruttoinvesteringarna förklaras främst av minskande investeringar för övriga byggnader och anläggningar samt transportmedel, vilka minskade med 2,7 procent respektive 9,9 procent. Nybyggnationsinvesteringar i bostäder tog åter fart år 2013 och växte med 10,4 procent medan ombyggnationsinvesteringarna dämpades ytterligare i jämförelse med föregående år och minskade med 5,9 procent. Sammantaget bidrog bostadsinvesteringarna med 0,1 procentenheter till de fasta bruttoinvesteringarna. De kapitalslag som bidrog mest till den knappa uppgången för de fasta bruttoinvesteringarna var investeringar i forskning och utveckling (FOU) som ökade med 7,7 procent samt investeringar i datorer och teleprodukter (IKT) som ökade, med 16,1 procent.

#### *Svag ökning av näringslivets investeringar*

I näringslivet som helhet ökade investeringarna med 0,7 procent. Varubranscherna ökade sina investeringar med 1,6 procent där tillverkningsindustrins investeringar åter tog fart i jämförelse med föregående år och ökade med 3,2 procent. Transportmedelsbranschen stod för en stor del av uppgången. Bland de övriga varubranscherna var det främst de energirelaterade branscherna som ökade investeringarna medan byggbranschen minskade sina investeringar något.

Sammantaget var tjänstebanschernas investeringar oförändrade i jämförelse med föregående år. Utvecklingen inom tjänstebanscherna ger dock en splittrad bild, där branscherna informationstjänster, fastighetsförvaltning samt handelsbranscherna gav de starkaste positiva bidragen till investeringsutvecklingen.

#### *Oförändrade investeringar inom de offentliga myndigheterna*

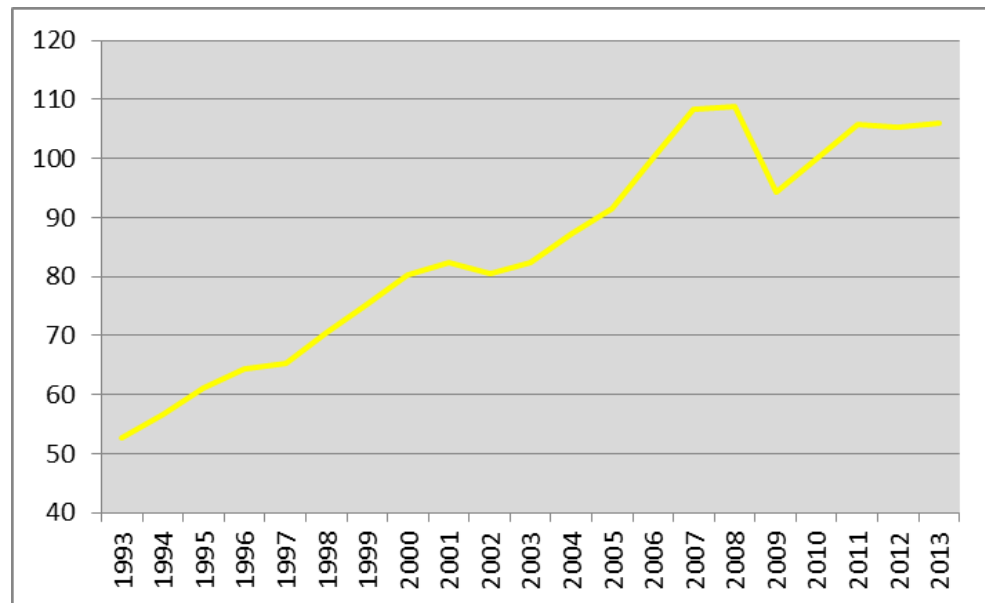
Investeringar inom offentliga myndigheter gav totalt, precis som år 2009 och 2011, ett neutralt bidrag till investeringsutvecklingen. De statliga myndigheterna minskade sina investeringar, med 2,6 procent, vilket uppvägdes av att de kommunala enheterna och ökade sina med 2,9 procent.

#### *Stark investeringsutveckling för hushållens icke vinstdrivande organisationer*

Investeringarna inom hushållens ideella organisationer (HIO) ökade starkt med 30 % år 2013 i jämförelse med föregående år.

**Diagram 6: Fasta bruttoinvesteringar**

Volymindex år 2010=100

**Lagerinvesteringar**

Lagerinvesteringar omfattar uppbyggnad av lager under året minus uttag ur lager. Inom beräkningarna av BNP omfattas lagerinvesteringarna av lagerförändringar inom jord- och skogsbruk, gruvor och tillverkningsindustri, el-, gas- och värme- och vattenförsörjning, byggnadsverksamhet samt handel och servicenärings. Inom byggbranschen ingår per definition endast insatsvaror och inom andra servicenäringar endast produkter i arbete.

Lagerinvesteringarna ökade återigen 2013 efter ett år med negativa lagerinvesteringar. Lageromslaget blev som en konsekvens av detta positivt och bidraget till BNP-utvecklingen uppgick till 0,2 procentenheter. Det var främst industrins lagerinvesteringar som påverkade BNP-utvecklingen.

Lagerinvesteringarnas BNP-bidrag år 2013 blev lägre än det årliga genomsnittet på 0,5 procent för perioden efter finanskrisen 2008-2009.

Efter minskade lagerinvesteringar år 1993 har lagren byggts upp de följande åren fram till år 2004. Då upphörde lageruppbyggnaden och visade negativa lagerinvesteringar för åren 2004 och 2005. År 2006 och 2007 var lagerinvesteringarna åter positiva. Åren 2008 – 2012 var år med tidvis kraftig lagerpåverkan på BNP. År 2009 var ett år med negativa lagerinvesteringar, med följden att lagerinvesteringarna drog ner BNP-utvecklingen med hela 1,6 procentenheter. Detta följdes av en rekyl 2010 där lagerpåverkan på BNP var positiv med 2,1 procentenheter. Året 2011 var ett år med en mer modest positiv lageruppbyggnad, följt av år 2012 där lageruppbyggnaden åter var lägre och drog därmed ner BNP-utvecklingen med 1,1 procentenheter.

**Investeringar i värdeföremål**

Investeringar i värdeföremål och originalverk utgör en egen kategori vid sidan av fast bruttoinvestering och lagerinvestering. Värdeföremålen innefattar antikviteter och konst i form av målningar, frimärken samt diverse samlarobjekt. Värdet av investeringar i värdeföremål uppgår till drygt 0,8 miljarder kronor år 2013, vilket utgör en liten post i de svenska nationalräkenskaperna.

**Export och import**

Efter några år med ökande utrikeshandel visade år 2013 en nedgång både gällande exporten och importen, som sjönk med 0,8 respektive 0,1 procent.

Exportnettot försvagades vilket bidrog med -0,3 procentenheter till BNP-utvecklingen. Exportnettot år 2013 uppgick till 170 miljarder kronor i löpande priser.

Varuexporten sjönk med 2,9 procent i volym 2013 jämfört med 2012. De produkter som bidrog mest till nedgången var raffinerade petroleum-produkter samt övriga maskiner som minskade med 16,9 respektive 9,7 procent. Bland de produkter där exporten ökade kan kläder nämnas med 11,3 procent. Varuimporten backade även den och visade en volymutveckling på -1,7. Den största minskningen stod råpetroleum och naturgas för, - 22,5 procent. Bland de produkter där importen ökade kan framförallt raffinerade petroleumprodukter nämnas som ökade med 12,1 procent.

Tjänsteexporten steg från 2012 till 2013 med 5,0 procent. Datatjänster, tillsammans med finansiella tjänster samt uthyrning och leasing bidrog mest till ökningen och utvecklades med 8,9, 36,9 respektive 7,9 procent. Importsidan steg med 4,1 procent och fick framförallt draghjälp av resevalutan som ökade med drygt 8 procent. Även finansiella tjänster, forskning och utveckling samt datatjänster ökade kraftigt med 70, 10,5 respektive 14,1 procent. Huvudkontorstjänster sjönk gällande såväl export som import.

## **BNP från produktionssidan, arbetskostnad, -insats och -produktivitet**

### **Produktion**

Näringslivets produktion (förädlingsvärdet i fasta priser till baspris), ökade år 2013 med 1,8 procent. Varuproduktionen minskade med 1,8 procent medan tjänsteproduktionen ökade med 3,9 procent. De offentliga myndigheternas produktion minskade med 0,4 procent.

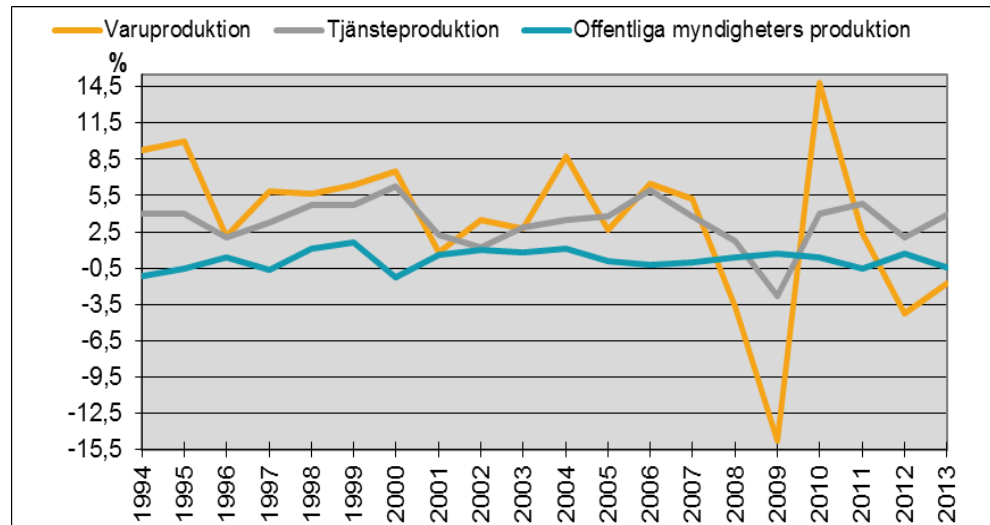
Inom varuproduktionen, vars totala utveckling alltså var negativ, visade majoriteten av branscherna negativ utveckling 2013. Utvinning av mineral, Byggverksamhet, El-, gas- och värmeverk och de flesta branscherna inom Tillverkningsindustrin uppvisade nedgångar. Inom Tillverkningsindustrin var det Tillverkning av övriga maskiner samt Glas, porslin och cementtillverkning som sjönk kraftigast. Betydande nedgångar återfanns även inom t.ex. Massa-, pappers- och papptillverkning, Grafisk produktion samt Tillverkning av kemiska produkter och läkemedel. De branscher inom Tillverkningsindustrin som utmärkte sig med kraftiga ökningar var framför allt Tillverkning av datorer m.m., Tillverkning av stenkol- och raffinerade petroleumprodukter samt Motorfordonsindustrin. Även Vattenförsörjning och avloppsrening samt Avfallshantering, återvinning, sanering uppvisade positiva utvecklingstal.

Tjänsteproduktionen uppvisade, som nämnts ovan, en positiv utveckling på total nivå. De kraftigaste ökningarna noterades i Parti- och detaljhandeln, Banker samt Fastighetsförvaltning. De tjänsteproducerande branscher som uppvisade störst nedgångar var Vägtransport, Försäkring och pensionsfonder samt Kollektivtrafik.

I diagrammet nedan framgår den årliga produktionsutvecklingen 1994-2013 för näringslivets varu- respektive tjänsteproduktion samt offentliga myndigheters produktion.

### Diagram 7: Näringslivets och offentliga myndigheters årliga produktionsutveckling 1994-2013

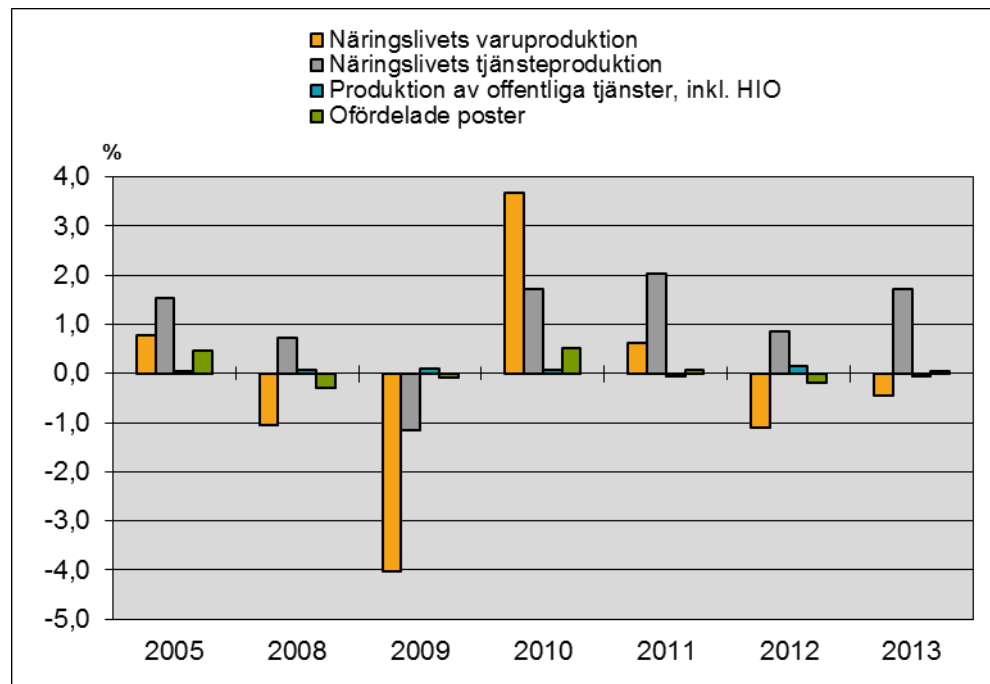
Volymutveckling i procent



BNP från produktionssidan beräknas som summan av förädlingsvärdet för näringslivets branscher, offentliga myndigheter och hushållens icke-vinstdrivande organisationer (HIO) plus nettot av produktskatter och produktsubventioner (produktskattenettot). Av nästa diagram framgår bidragen till utvecklingen av BNP från produktionssidan, fördelade på Näringslivets varuproduktion, Näringslivets tjänsteproduktion, Produktion av offentliga tjänster inklusive hushållens icke-vinstdrivande organisationer samt produktskattenettot.

### Diagram 8: Bidrag till utvecklingen av BNP från produktionssidan 2005-2013

Bidrag i procentenheter



\*Ofördelade poster består av produktskatter minus produktsubventioner.

Näringslivets tjänsteproduktion bidrar vanligtvis mer till tillväxten i BNP än vad varuproduktionen gör. Ett tydligt undantag är 2010 då varuproduktionen ökade mycket kraftigt efter det stora fallet 2009.

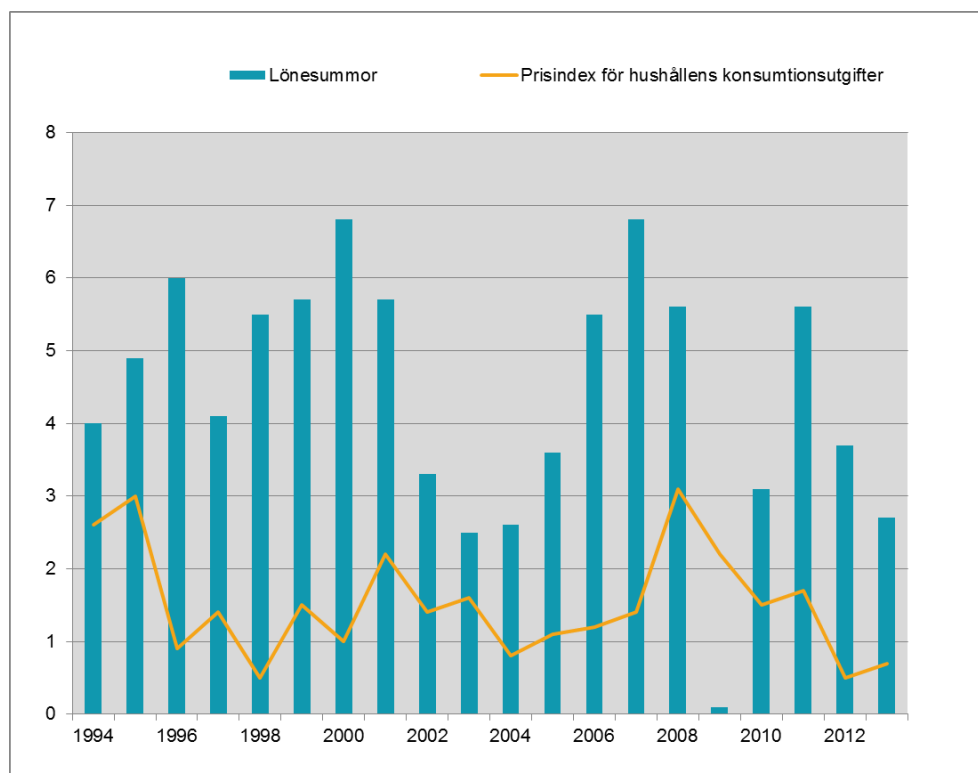
### Arbetskostnaden

Den totala lönesumman i svensk ekonomi uppgick 2013 till 1517 miljarder kronor. Detta är en ökning med 2,7 procent sedan 2012 då den totala lönesumman var 1476 miljarder kronor.

För näringslivet steg den totala lönesumman från 1056 miljarder till 1081 vilket motsvarade en ökning på 2,4 procent. Tjänstebranscherna ökade mest inom näringslivet, uppgången var 3,2 procent jämfört med 2012. För de varuproducerande branscherna var ökningen 0,8 procent. Den totala lönesumman inom offentliga myndigheter ökade med 3,7 procent. Inom primärkommunerna och landstingen steg de 3,2 respektive 4,2 procent. För statliga myndigheter och sociala trygghetsfonder var utvecklingen 4,2 procent medan den för hushållens icke-vinstdrivande organisationer (HIO) var 4,0 procent.

### Diagram 9: Årlig utveckling av de totala lönesummorna i hela ekonomin och implicitprisindex för hushållens konsumtionsutgifter 1994-2013

Volymutveckling i procent



Flertalet branschaggregat hade en ökande lönesummeutveckling under 2013. Mot strömmen gick branschaggregatet tillverkningsindustrin samt transport och magasinering som minskade med 0,7 respektive 0,2 procent. Särskilt stark var utvecklingen inom sjukvårdsbranschen samt hotell- och restaurangbranschen som ökade med 7,5 respektive 7,4 procent.

**Tabell 5: Lönesummorna fördelade per bransch 2013**

Bransch	Värde mnkr	Volymförändring
A (01-03) Jordbruk, skog, fiske	15 876	2,1
B (05-09) Mineralutv	4 089	3,9
C (10-33) Tillverkningsindustri	225 576	-0,7
D (35) El, gas, värme	13 428	3,3
E (36-39) Vatten	8 360	5,2
F (41-43) Bygg	107 270	3,1
G (45-47) Parti- och detalj	187 389	3
H (49-53) Transport o magasinering	74 818	-0,2
I (55-56) Hotell o restaurang	35 356	7,4
J (58-63) Information o kommunikation	79 021	1,9
K (64-66) Bank o finans	45 633	3,3
L (68B) Fastigheter	23 325	4,8
M (69-75) Jur o ekonomisk verksamhet	100 519	3
N (77-82) Uthyrning, fast.service, andra stödtj.	66 637	2,4
P (85) Utbildning	18 137	5,3
Q (86-88) Sjukvård	54 578	7,5
R (90-93) Kultur o underhållning	7 846	6,7
S (94-96) Annan serviceverksamhet	11 817	5,1
A-F (01-43) Varuproduktion	374 599	0,8
G-T (45-98) Tjänsteproduktion	706 295	3,2
Näringslivet totalt	1 080 894	2,4

### Arbetsinsats

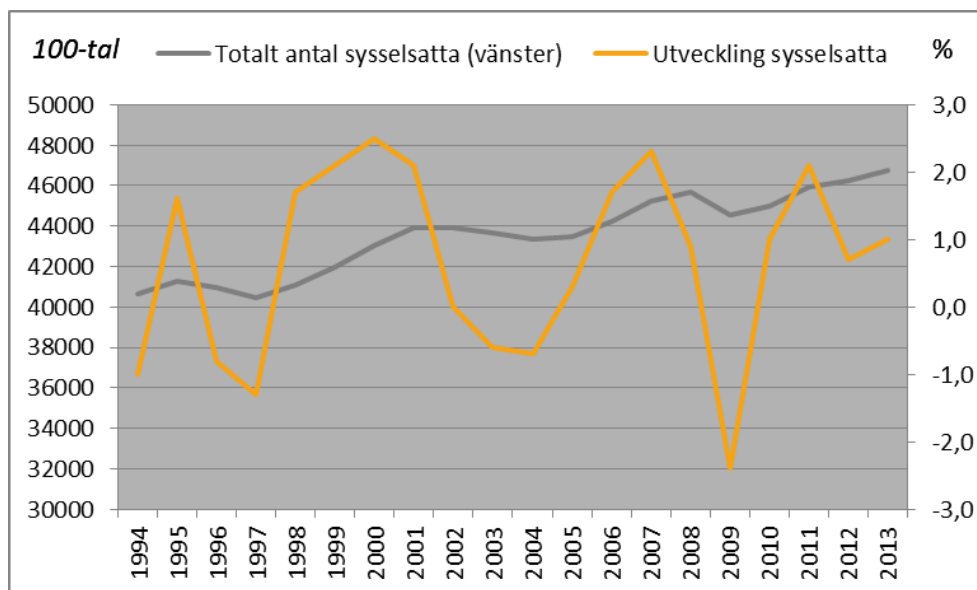
I efterdyningarna av finanskrisen minskade antalet sysselsatta kraftigt. Från 2010 har det dock varit en stabil ökning av sysselsättningen. Under de senaste åren har trenden varit uppgående. För 2013 var ökningen 1,0 procent.

När det gäller antalet arbetade timmar har utvecklingen varit mer instabil.

Under 2010-2011 var det en kraftig uppgång, för att under 2012 vända till en marginell nedgång. Därefter har trenden vänt uppåt. Under 2013 var ökningen av antalet arbetade timmar 0,4 procent.

Trenden mot fler sysselsatta i tjänstesektorn och färre i varusektorn fortsatte. I tjänstesektorn ökade antalet sysselsatta 2013 med 1,6 procent, samtidigt som nedgången i varusektorn var 0,7 procent. För näringslivet i dess helhet steg sysselsättningen med 0,8 procent. Antalet arbetade timmar ökade dock bara med 0,3 procent i näringslivet. Uppdelat på varu- respektive tjänstesektor var förändringen -0,6 respektive +0,8 procent.

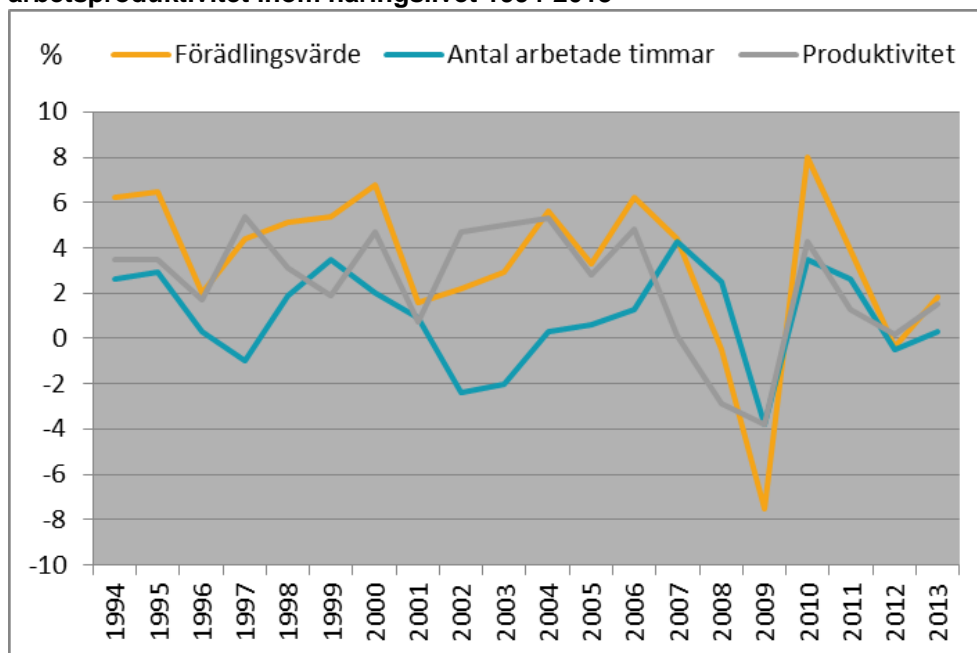
I de offentliga myndigheterna steg sysselsättningen med 1,0 procent. Störst var ökningen inom staten, 2,3 procent. I landstingen var uppgången 1,1 procent, medan sysselsättningen steg med 0,7 procent i kommunerna. Antalet arbetade timmar ökade med 0,5 procent i de offentliga myndigheterna. Den svaga uppgången beror främst på att arbetade timmar bara ökade med 0,2 procent i kommunerna.

**Diagram 10: Sysselsättningsutveckling 1994-2013****Arbetsproduktivitet**

Arbetsproduktivitetsförändringen mäts som förändringen av förädlingsvärdet i fasta priser i relation till förändringen i antalet arbetade timmar. Arbetsproduktiviteten inom näringslivet samvarierar starkt med konjunkturläget. I en konjunktur- nedgång faller produktivitetstillväxten normalt tillbaka eftersom företagen har för mycket personal relativt efterfrågan, något som exempelvis noterades åren 2001 och 2009, se diagram 10. En utveckling som förklaras av att det tar viss tid för företagen att anpassa arbetsstyrkan till den lägre produktionen. När produktionen åter tar fart ökar produktiviteten i regel relativt snabbt vilket kan ses åren 2002 och 2010. År 2013 steg arbetsproduktiviteten inom näringslivet med 1,5 procent, ett lyft med 1,3 procentenheter från den svaga produktivitetstillväxt inom näringslivet hade året innan. Tjänstebansernas arbetsproduktivitet ökade med starka 3,1 procent medan produktiviteten inom de varuproducerande branscherna minskade med 1,2 procent.

Den årliga produktivitetstillväxten på finare branschnivå, visar ofta stora svängningar som delvis förklaras av att statistikdatabaserna för förädlingsvärden och antal arbetade timmar inte innefattar samma verksamhetsenheter. Utvecklingen på en detaljerad branschnivå bör tolkas med stor försiktighet och över längre tidsperioder.

**Diagram 11: Årlig utveckling av arbetade timmar, förädlingsvärde och arbetsproduktivitet inom näringslivet 1994-2013**



### Jämförelse av BNP vid olika beräkningstillfällen

Diagrammet nedan visar att kvartalsberäkningarna enligt den första beräkningen ger en underskattning av den utveckling som senare har beräknats med hjälp av årsdata för åren 1994-2007 samt 2010. Den genomsnittliga revideringen av BNP-utvecklingen ligger för den här redovisade perioden på 0,4 procentenheter.

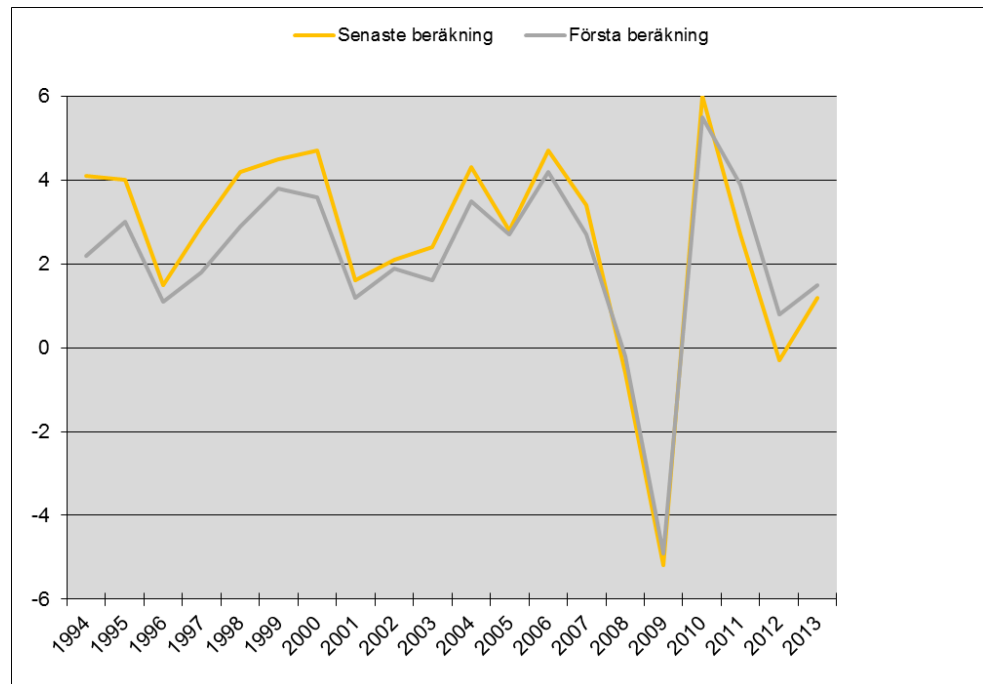
Värdet på BNP i löpande pris har för 2013 höjts med 136 mdkr från 3 634 vid första beräkningen till 3 770 mdkr vid den nu publicerade beräkningen. Värdet i föregående års priser är höjt med 127 mdkr. Volymutvecklingen för 2013 har justerats ned med 0,3 procentenheter från 1,5 till 1,2. De största skillnaderna i omräkning från den första till sista publiceringen finns inom fasta bruttoinvesteringar samt nettoexporten av tjänster. Orsaken till detta är både en effekt av skillnader i metod och underlag mellan kvartals- och årsberäkningarna.

BNP-deflatoren har höjts från 100,8 till 101,1 för år 2013.



**Diagram 12: BNP-utvecklingen enligt första och senaste beräkning**

Volymutveckling i procent

**Sektorräkenskaper****Totala ekonomins inkomster och sparande**

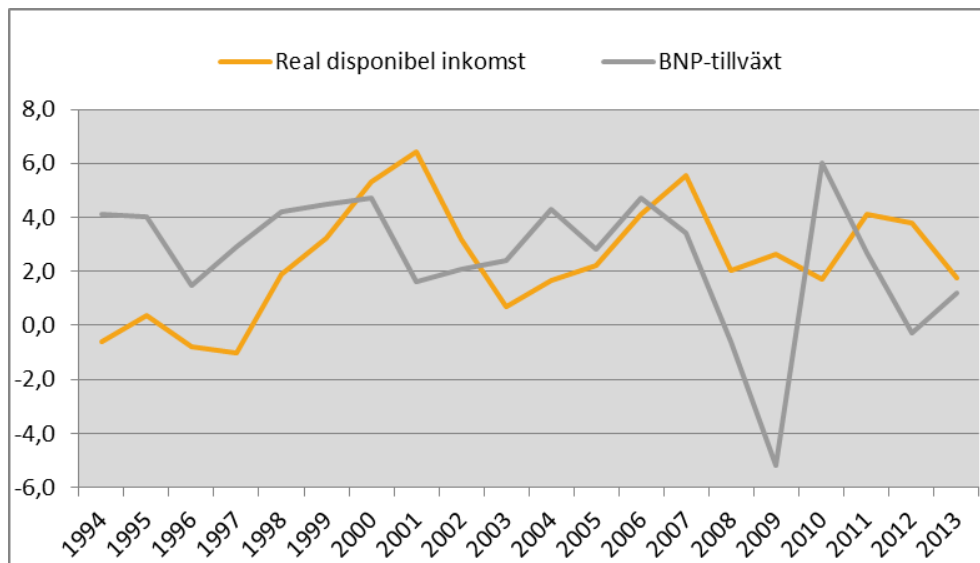
Det finansiella sparandet för Sveriges totala ekonomi uppgick till 209 miljarder kronor under 2013 vilket var en minskning med nästan 24 miljarder jämfört med 2012.

**Hushållssektorn**

Hushållens disponibla inkomster består av ett flertal olika inkomst- och utgiftslag. Förutom löneinkomster och avdrag för skatter ingår även kapitalinkomster, egenföretagares driftöverskott av näringsverksamhet (sammansatta förvärvsinkomster), transfereringsinkomster samt avdrag för kapitalutgifter och transfereringsutgifter. I samband med denna publicering redovisas definitiva beräkningar av ett flertal transaktionsslag för år 2013.

I de nya definitiva beräkningarna för år 2013 uppgick hushållens disponibla inkomster till 1 908 miljarder kronor vilket var en ökning med 2,5 procent i löpande priser och 1,7 procent i reala termer jämfört med året innan. Det var en lägre ökningstakt i de reala disponibla inkomsterna jämfört med 2012 (3,8 procent) och 2011 (4,1 procent) men samma ökningstakt som 2010.

**Diagram 13: Årlig utveckling i procent av hushållens reala disponibla inkomster samt BNP-utvecklingen (BNP-tillväxt i procent) 1994-2013**



Hushållens totala löneinkomster ökade med 2,7 procent i löpande priser under 2013 jämfört med 2012 och uppgick till 1 534 miljarder kronor under 2013. Företagarinkomsterna, de så kallade sammansatta förvärvsinkomsterna, minskade med 0,5 procent och uppgick till 86 miljarder kronor under 2013. Driftsöverskott av egna hem uppgick till 56 miljarder kronor vilket var en ökning med 4,0 procent

jämfört med 2012.

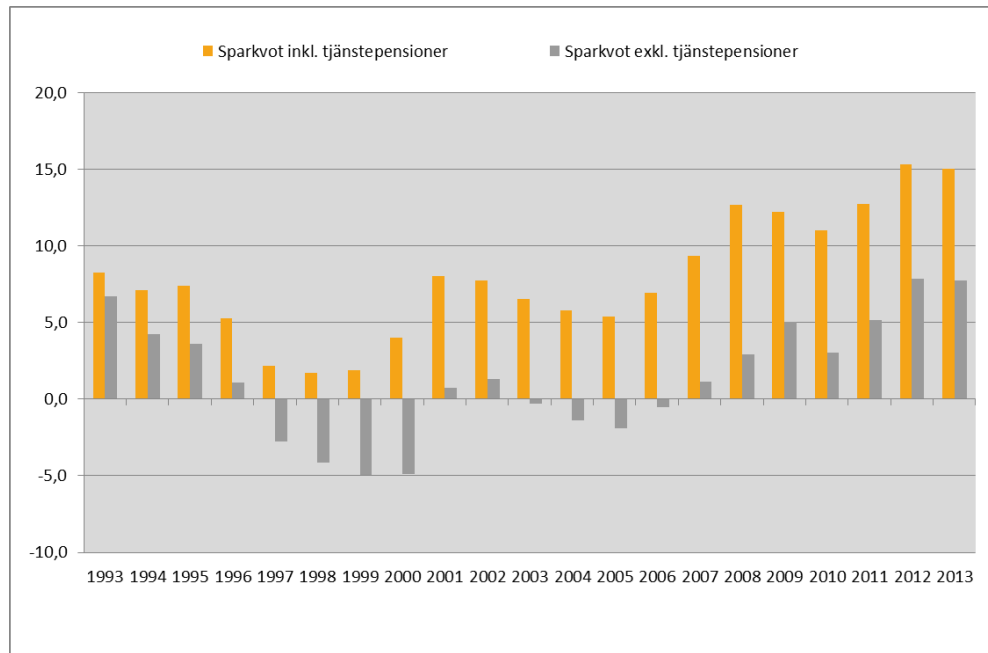
Kapitalinkomstnettot uppgick till 200 miljarder kronor under 2013 vilket var en försämring med 5,0 procent i löpande priser jämfört med 2012. Kapitalinkomstnettot består av ränteintäkter, utdelningar, kapitalinkomster tillräknade försäkringstagnarna och arrendeinkomster med avdrag för ränteutgifter och arrendeutgifter.

Transfereringsinkomsterna i form av sociala förmåner uppgick till 645 miljarder kronor 2013 vilket var en ökning med 5,1 procent i löpande priser. De sociala förmånerna består bland annat av bidrag av olika slag, pensioner, sjuk- och föräldraförsäkringsersättningar samt ersättningar för arbetslöshet.

Hushållens utgifter för inkomstskatter uppgick till 572 miljarder kronor under 2013 vilket var en ökning med 3,7 procent i löpande priser jämfört med 2012.

Sparandet uppgick till 312 miljarder kronor under 2013 vilket innebär att sparkvoten uppgick till 15,1 procent. Jämfört med 2012 minskade sparkvoten med 0,2 procentenheter. Sparandet exklusive sparande i tjänste- och premiepensioner uppgick till 148 miljarder kronor 2013 vilket motsvarar 7,8 procent av de disponibla inkomsterna. Sparkvoten exklusive tjänste- och premiepensioner var svagt negativ åren 2003-2006. Under åren 2007-2012 var den genomsnittliga sparkvoten positiv, 4 procent.

**Diagram 14: Hushållens sparkvot i procent, inkl. respektive exkl. tjänstepensioner, 1993-2013**



Det finansiella sparandet under 2013 uppgick till 274 miljarder kronor vilket resulterade i en finansiell sparkvot på 13,2 procent. Under 2012 uppgick den finansiella sparkvoten till 13,6 procent.

#### **Icke-finansiella bolag**

Den icke-finansiella bolagssektorn uppvisade ett negativt finansiellt sparande på minus 51 miljarder kronor under 2013 vilket var en ökning med knappt 4 miljarder jämfört med 2012 då det finansiella sparandet var minus 55 miljarder kronor. Det är främst ett förbättrat kapitalinkomstnetto som ligger bakom det förbättrade finansiella sparandet i den icke-finansiella bolagssektorn under 2013 jämfört med 2012.

#### **Finansiella bolag**

De finansiella bolagens finansiella sparande uppgick till 35 miljarder kronor under 2013, vilket var en minskning med 7 miljarder jämfört med 2012. Till skillnad från de icke-finansiella bolagen så försämrades kapitalinkomstnettot för de finansiella bolagen under 2013 vilket var en bidragande orsak till det försämrade finansiella sparandet.

#### **Offentlig förvaltning**

Det finansiella sparandet för offentlig förvaltning varierar kraftigt över tid vilket till stor del beror på snabba svängningar för inkomster och utgifter i konjunkturcykler. I mitten på 1990-talet visade finansiellt sparande rejäla underskott. År 1993 var underskottet 176 miljarder kronor. Genom åtstramning av de offentliga finanserna under ett antal år vändes underskotten till överskott år 1998. Överskotten kvarstod fram till finanskrisen slog till år 2008 med två undantag under åren 2002-2003 till följd av IT-bubblan som sprack. Toppnoteringen noterades år 2007 då överskottet uppgick till 110 miljarder kronor. Efterföljande år visade lägre överskott i samband med finanskrisens genomslag på finansmarknaderna under andra halvan av 2008. Sedan dess har den offentliga förvaltningens finansiella sparande visat årliga underskott. År 2013 uppgick underskottet till 52 miljarder kronor vilket motsvarade 1,4 procent av BNP.

**Tabell 6: Offentliga förvaltningens finansiella sparande 2012 och 2013, per delsektor, löpande priser, mdkr**

	2012	2013	Utveckling
<b>Total offentlig förvaltning</b>	<b>-34,3</b>	<b>-51,5</b>	<b>-17,2</b>
Statlig förvaltning	-40,1	-44,3	-4,2
Sociala trygghetsfonder	9,7	-5,2	-14,9
Kommunal förvaltning	-3,8	-2,0	1,8
...varav Primärkommuner	-4,3	-2,4	1,9
...varav Landsting	0,4	0,4	0,0

*Både inkomster och utgifter ökade*

Den offentliga förvaltningens inkomster består främst av skatteinkomster. Totala skatter, såsom de definieras enligt skattekvotsbegreppet där obligatoriska skatter och sociala avgifter ingår, uppgick till 1 617 miljarder kronor år 2013. Det är en ökning med drygt 49 miljarder kronor och motsvarade en ökning med 3,1 procent jämfört med föregående år. Skatteinkomsterna är alltså grunden till finansieringen av den egna offentliga verksamheten, men också transfererings-systemen. Beträffande utgifterna är konsumtionsutgifterna, vilket är myndigheternas utgifter för sin verksamhet, den enskilt största utgiften för offentlig förvaltning. Den uppgick under året 2013 till 993 miljarder kronor, dvs. ungefär 26 procent av BNP. De ökade med cirka 38 miljarder kronor jämfört med år 2012 vilket motsvarade en ökning med 4,0 procent.

Underskotten de senaste åren förklaras främst av ökade utgifter. Konsumtionsutgifterna har fortsatt att öka kraftigt. Men även utbetalda subventioner till företag och organisationer samt sociala förmåner till hushållen har ökat betydligt. Investeringsutgifterna varierar mellan åren men under år 2013 ökade de relativt mycket jämfört med föregående år.

*Det skiljer mellan delsektorerna*

Den statliga förvaltningen ansvarar för stora delar av transfereringssystemen och påverkas därför mer av konjunktursvängningar i ekonomin. Vid högkonjunktur genereras stora inkomster i form av skatteinkomster medan i konjunkturedgångar blir det omvänt och underskotten blir större än för de andra delsektorerna. För år 2013 redovisade statlig förvaltning ett underskott på 44 miljarder kronor. Sociala trygghetsfonder består av Pensionsmyndigheten och AP-fonderna. Delsektorn visar en mycket mer stabil utveckling över tid vilket är ett resultat av ett relativt stabilt inflöde av pengar i pensionssystemet och ett relativt jämnt utflöde av utbetalade pensioner. Men studeras den senaste tidsperioden har det skett en förändring i och med att den så kallade "bromsen" i pensionssystemet aktiverats ett antal gånger. Det är en balanseringsmekanism som gör att pensionerna minskar i samband med svagare konjunktur, och vice versa, och ska se till att pensionssystemet är hållbart på lång sikt. Utbetalda pensioner har därför varierat mer under senare år. Underskottet år 2013 uppgick till 5 miljarder kronor vilket kan jämföras med ett överskott på 10 miljarder kronor år 2012.

Kommunal förvaltning består främst av primärkommuner och landsting. De uppvisar ett betydligt mindre finansiellt sparande, i kronor räknat, jämfört med staten och sociala trygghetsfonder. Under 1990-talet uppvisades underskott till följd av krisåren i början av årtiondet och efterföljande lågkonjunktur. År 2000 slutade emellertid med ett litet överskott på 2 miljarder kronor som dock snabbt förbyttes till underskott igen de följande tre åren. Den ekonomiska stabiliseringen under nästkommande fyra år genererade överskott som därefter blandat över- och underskott. År 2013 uppvisade kommunal förvaltning ett underskott på 2 miljarder kronor varav hela underskottet kan tillskrivas primärkommuner då landstingen istället visade ett litet överskott på 0,4 miljarder kronor. Både kommuner och landsting är beroende av inkomstskatter och påverkas därför i stor grad av sysselsättningen. De sista åren har inkomstskatterna inte utvecklats lika positivt som tidigare, samtidigt som konsumtionsutgifterna fortsatt öka kraftigt.

### **Utlandet**

Utrikessaldot för varor och tjänster uppgick till 170 miljarder kronor under 2013 vilket tillsammans med primärinkomstsaldot på + 113 miljarder och saldot av de sekundära inkomsterna som gav ett utflöde på 65 mdkr gav en bytesbalans på 218 miljarder kronor. För att erhålla det finansiella sparande så görs tillägg av kapitaltransfereringar och anskaffning minus avyttring och kontrakt leasingavtal och licenser vilket 2013 gav ett utflöde på tillsammans 9 mdkr vilket ger ett finansiellt sparande på 209 miljarder kronor under 2013. Detta var en minskning jämfört med 2012 på närmare 24 miljarder. Hälften av minskningen härrör från minskat utrikes-saldot av varor och tjänster.

### **Tidsserier från år 1950**

#### **Sammanhängande tidsserier från 1980 och framåt, enklare tillbakaskrivning 1950-1979**

Nationalräkenskaper anpassade till den uppdaterade förordningen ENS 2010 publicerades för första gången i september 2014 och omfattade perioden 1993 och framåt (1993-kvartal 2 2014). I februari 2015 publicerades nationalräkenskaper anpassade till ENS 2010 även för perioden 1980-1992. Många användare av nationalräkenskapsdata har länge uttryckt starka önskemål om långa, sammanhängande tidsserier. Förhoppningsvis tillgodoses dessa önskemål i stor utsträckning nu när enhetliga nationalräkenskaper enligt ENS 2010 finns att tillgå ända bak till 1980. I februari 2015 publicerades även en förenklad tillbakaskrivning för perioden 1950-1979 baserad på de årsvisa volymutvecklingstalen för försörjningsbalansens huvudaggregat.

**Tabell 7: BNP från användningssidan, försörjningsbalans 1950-2013, aggregerad, löpande priser**

År	BNP	Import	Hushållens konsumtions- utgifter	Offentliga konsumtions- utgifter	Fasta brutto- investeringar	Lager- investering*	Export	Medelfolk- mängd	BNP/capita
	mnkr	mnkr	mnkr	mnkr	mnkr	mnkr	mnkr	1000-tal personer	1000-tal kr
1950	36 093	7 092	23 012	4 348	7 716	561	7 548	7 017	5
1951	44 396	10 578	25 656	5 432	9 604	2 353	11 929	7 073	6
1952	48 284	10 296	28 408	6 562	11 091	1 678	10 841	7 125	7
1953	49 920	9 455	29 640	7 193	12 089	309	10 144	7 171	7
1954	52 992	10 908	31 342	7 616	12 991	845	11 106	7 213	7
1955	56 848	12 171	33 338	8 170	13 436	1 957	12 118	7 262	8
1956	61 748	13 575	36 027	8 998	14 577	1 937	13 784	7 316	8
1957	65 875	14 931	37 966	9 955	15 518	2 060	15 307	7 367	9
1958	69 547	14 608	40 603	10 518	17 030	1 271	14 733	7 414	9
1959	73 990	14 798	42 640	11 109	18 694	1 026	15 319	7 454	10
1960	80 384	17 478	45 043	11 741	20 558	2 915	17 605	7 485	11
1961	87 280	17 600	48 515	12 586	22 874	2 307	18 598	7 520	12
1962	94 614	18 824	52 112	14 432	25 307	1 813	19 774	7 562	13
1963	102 388	20 496	56 047	16 120	27 887	1 389	21 441	7 604	13
1964	114 124	23 252	60 372	17 850	31 478	3 360	24 316	7 661	15
1965	125 643	26 350	66 363	20 392	34 760	4 272	26 206	7 734	16
1966	136 782	27 892	72 087	23 649	38 108	2 884	27 946	7 808	18
1967	148 542	28 970	77 716	27 189	40 897	1 822	29 888	7 868	19
1968	157 554	31 609	82 333	30 260	42 042	2 128	32 400	7 914	20
1969	170 927	36 641	88 887	33 334	44 201	3 864	37 282	7 970	21
1970	191 198	43 737	96 589	38 895	47 846	7 409	44 196	8 043	24
1971	206 888	44 450	104 057	43 714	51 203	4 106	48 258	8 098	26
1972	226 497	47 580	114 425	48 953	56 197	2 001	52 501	8 122	28
1973	252 263	57 533	126 357	54 435	61 802	1 011	66 191	8 137	31
1974	285 446	86 956	144 092	63 109	68 800	8 528	87 873	8 161	35
1975	334 900	87 791	164 271	75 760	79 233	13 243	90 184	8 193	41
1976	379 127	102 727	189 968	90 110	90 308	11 296	100 172	8 222	46
1977	412 739	110 696	208 250	108 691	98 041	505	107 948	8 252	50
1978	459 717	115 499	230 803	123 325	101 344	-4 255	123 999	8 276	56
1979	515 302	149 502	255 158	139 953	115 588	4 411	149 694	8 294	62
1980	584 413	171 458	284 528	160 812	135 330	9 108	166 093	8 310	70
1981	638 634	182 048	317 329	176 973	141 736	-721	185 365	8 320	77
1982	699 524	218 044	352 921	192 791	154 479	-2 272	219 649	8 325	84
1983	784 825	249 828	382 710	211 904	175 392	-5 874	270 521	8 329	94
1984	881 974	273 536	418 161	230 302	200 153	-2 491	309 385	8 337	106
1985	959 717	305 597	458 384	247 445	227 660	5 905	325 920	8 350	115
1986	1 049 286	295 612	504 312	266 566	240 530	1 153	332 337	8 370	125
1987	1 135 409	329 542	557 760	279 812	269 158	2 860	355 361	8 398	135
1988	1 241 401	359 505	608 656	297 508	305 124	4 288	385 330	8 436	147
1989	1 373 535	411 112	656 700	332 847	364 536	7 427	423 137	8 493	162
1990	1 514 857	429 523	717 476	383 598	398 064	5 605	439 637	8 559	177
1991	1 624 458	411 744	794 460	424 343	391 384	-13 462	439 477	8 617	189
1992	1 627 077	408 138	800 785	444 786	352 502	638	436 504	8 668	188
1993	1 634 131	456 464	820 111	449 234	314 452	-4 807	511 605	8 719	187
1994	1 744 433	530 941	858 676	461 681	336 119	17 234	601 664	8 781	199
1995	1 883 562	595 662	893 703	480 691	367 453	21 569	715 808	8 827	213
1996	1 932 025	592 270	918 231	500 199	386 890	7 345	711 630	8 841	219
1997	2 019 261	668 427	957 611	513 097	398 592	9 639	808 749	8 846	228
1998	2 121 037	736 351	993 734	540 897	436 965	15 588	870 204	8 851	240
1999	2 237 854	782 612	1 049 034	569 072	478 352	5 641	918 367	8 858	253
2000	2 380 358	909 998	1 114 962	584 074	525 973	15 658	1 049 689	8 872	268
2001	2 478 130	929 850	1 147 283	612 639	556 736	7 042	1 084 280	8 896	279
2002	2 569 876	919 335	1 194 174	654 658	556 461	2 256	1 081 662	8 925	288
2003	2 677 446	934 531	1 241 623	688 424	569 520	8 116	1 104 294	8 959	299
2004	2 805 115	1 005 547	1 286 190	701 020	605 526	-810	1 218 736	8 994	312
2005	2 907 352	1 125 166	1 336 449	722 642	643 616	-3 886	1 333 697	9 030	322
2006	3 099 081	1 258 211	1 388 676	761 555	712 786	828	1 493 447	9 081	341
2007	3 297 053	1 361 080	1 462 213	793 459	787 626	23 741	1 591 094	9 148	360
2008	3 387 599	1 475 165	1 511 303	833 365	823 864	6 764	1 687 468	9 220	367
2009	3 288 509	1 272 357	1 550 387	860 568	733 903	-45 810	1 461 818	9 299	354
2010	3 519 994	1 433 259	1 634 640	886 372	783 315	23 210	1 625 716	9 378	375
2011	3 656 577	1 534 981	1 692 895	920 818	829 735	41 114	1 706 996	9 449	387
2012	3 684 800	1 525 208	1 715 028	954 911	834 180	-1 026	1 706 915	9 519	387
2013	3 769 909	1 481 310	1 759 307	992 631	842 148	5 887	1 651 246	9 600	393

\* Inklusive investering i värdeföremål

BNP från produktions- och användningssidan är inte balanserade för åren före 1980

**Tabell 8: BNP från användningssidan, försörjningsbalans 1950-2013, aggregerad, volymindex år 2010=100 och volymförändring, procent (V%)**

År	BNP		Total import av varor och tjänster		Hushåll inkl. icke-vinstdrivande organisationer		Total offentlig konsumtion		Totala fasta brutto-investeringar		Total export av varor och tjänster	
	volymindex	V%	volymindex	V%	volymindex	V%	volymindex	V%	volymindex	V%	volymindex	V%
1950	20,0	..	4,8	..	27,4	..	19,4	..	21,9	..	5,3	..
1951	20,5	2,6	5,6	15,6	27,1	-1,1	20,3	4,8	22,2	1,4	5,6	6,1
1952	20,8	1,5	5,3	-5,2	28,1	3,7	21,3	4,8	22,5	1,5	5,1	-8,4
1953	21,5	3,5	5,3	0,7	28,8	2,6	23,0	8,2	24,9	10,5	5,3	3,2
1954	22,8	6,0	6,2	17,5	30,0	4,1	24,4	6,1	27,3	9,6	5,8	10,0
1955	23,4	2,8	6,8	10,4	30,9	3,1	24,6	0,8	26,9	-1,3	6,1	4,6
1956	24,2	3,3	7,3	8,0	31,8	2,8	25,8	4,7	27,4	2,0	6,6	8,7
1957	24,8	2,3	7,9	7,7	32,3	1,5	26,4	2,3	27,8	1,6	7,1	8,3
1958	25,4	2,4	8,2	3,4	33,1	2,5	27,4	3,9	30,1	8,3	7,1	-0,5
1959	26,7	5,3	8,5	4,2	34,3	3,6	28,5	3,9	32,7	8,6	7,5	5,5
1960	27,6	3,5	10,0	17,1	34,8	1,6	28,5	0,0	33,5	2,5	8,4	11,6
1961	29,1	5,5	10,1	0,9	36,6	5,3	29,1	2,2	35,8	6,7	8,8	4,6
1962	30,3	4,2	10,8	6,5	37,8	3,3	30,9	6,4	37,6	5,1	9,5	7,4
1963	31,9	5,3	11,7	7,9	39,5	4,4	33,9	9,5	39,7	5,6	10,1	6,7
1964	34,1	6,8	12,9	10,5	41,1	4,0	34,9	2,8	42,2	6,4	11,2	11,3
1965	35,4	3,9	14,5	12,1	42,8	4,2	36,8	5,4	43,4	2,9	11,8	5,0
1966	36,2	2,2	15,2	5,0	43,6	1,9	38,9	5,8	45,1	3,8	12,3	4,3
1967	37,4	3,4	15,7	3,2	44,6	2,3	41,7	7,3	46,4	2,8	12,9	4,9
1968	38,7	3,6	17,1	9,1	46,4	4,1	44,4	6,4	46,4	0,1	13,8	6,9
1969	40,6	4,9	19,5	13,7	48,5	4,4	46,9	5,7	47,6	2,6	15,3	10,8
1970	43,4	6,9	21,7	11,2	50,2	3,5	51,0	8,7	49,5	4,0	16,5	7,9
1971	43,8	1,0	21,1	-2,6	50,2	0,1	51,7	1,4	49,4	-0,2	17,2	4,2
1972	44,8	2,3	22,1	4,7	51,9	3,3	53,7	3,8	50,4	2,0	18,1	5,3
1973	46,6	4,0	23,8	7,7	53,3	2,7	55,1	2,7	51,3	1,8	20,4	13,0
1974	48,2	3,3	26,4	10,7	55,1	3,4	57,0	3,4	49,6	-3,3	21,3	4,7
1975	49,4	2,5	25,7	-2,8	56,6	2,8	59,5	4,4	50,9	2,7	19,2	-9,9
1976	50,0	1,2	28,2	9,8	58,9	4,1	62,0	4,2	51,2	0,7	19,9	3,7
1977	49,3	-1,4	27,3	-3,1	58,3	-1,0	64,1	3,4	49,5	-3,3	20,1	0,9
1978	50,1	1,7	26,0	-4,8	57,9	-0,7	66,4	3,5	46,0	-7,0	21,5	7,1
1979	52,0	3,8	29,2	12,4	59,3	2,4	69,5	4,7	47,6	3,4	22,7	5,5
1980	52,9	1,7	29,5	1,2	58,8	-0,8	70,5	1,4	49,6	4,1	22,4	-1,2
1981	52,7	-0,3	28,1	-4,6	58,6	-0,4	71,7	1,7	47,6	-4,1	22,9	2,5
1982	53,5	1,4	29,4	4,7	59,1	0,9	72,5	1,1	48,0	1,0	24,5	6,8
1983	54,6	2,1	29,7	1,0	57,8	-2,2	73,0	0,7	49,7	3,4	26,8	9,6
1984	56,9	4,3	31,3	5,3	58,9	1,8	74,4	1,9	53,6	7,9	28,7	7,1
1985	58,2	2,3	33,8	7,9	60,4	2,6	75,4	1,4	57,7	7,7	29,1	1,3
1986	59,9	2,9	35,0	3,6	63,4	4,9	77,0	2,0	58,8	1,8	30,1	3,6
1987	61,9	3,3	37,6	7,3	66,5	5,0	77,8	1,0	61,9	5,4	31,4	4,1
1988	63,4	2,5	39,4	5,0	68,4	2,8	78,3	0,7	65,0	5,0	32,4	3,3
1989	64,9	2,5	42,5	7,7	69,1	1,1	79,8	1,9	71,6	10,1	33,4	3,0
1990	65,5	0,8	43,0	1,1	68,7	-0,6	82,2	2,9	71,9	0,4	34,1	2,1
1991	64,8	-1,0	40,9	-4,9	68,9	0,2	85,6	4,2	66,7	-7,2	33,4	-2,0
1992	64,2	-1,0	41,5	1,6	67,9	-1,5	87,9	2,7	60,8	-8,8	34,2	2,2
1993	62,9	-2,0	40,4	-2,7	65,9	-2,9	87,6	-0,3	52,7	-13,3	36,9	7,8
1994	65,5	4,1	45,6	12,9	67,2	2,0	86,7	-1,1	56,7	7,6	41,8	13,5
1995	68,1	4,0	48,8	7,1	67,9	1,1	87,0	0,3	61,2	8,0	46,5	11,1
1996	69,1	1,5	50,5	3,4	69,1	1,8	86,8	-0,1	64,4	5,2	48,4	4,1
1997	71,2	2,9	56,8	12,4	71,1	2,8	86,4	-0,5	65,3	1,4	55,1	13,9
1998	74,2	4,2	63,2	11,3	73,4	3,3	89,7	3,8	70,4	7,8	60,0	8,9
1999	77,5	4,5	66,5	5,1	76,4	4,0	91,3	1,7	75,4	7,0	64,4	7,2
2000	81,2	4,7	74,3	11,7	80,4	5,2	90,5	-0,9	80,3	6,5	71,9	11,7
2001	82,5	1,6	73,0	-1,7	81,0	0,7	90,6	0,2	82,3	2,5	72,4	0,7
2002	84,2	2,1	72,1	-1,3	83,1	2,6	92,5	2,1	80,4	-2,3	73,4	1,3
2003	86,2	2,4	74,8	3,8	85,0	2,3	93,1	0,7	82,4	2,5	76,4	4,2
2004	89,9	4,3	79,8	6,6	87,4	2,8	92,9	-0,2	87,2	5,8	84,6	10,7
2005	92,4	2,8	85,4	7,0	89,8	2,8	93,3	0,4	91,6	5,1	90,2	6,6
2006	96,8	4,7	92,4	8,2	92,2	2,7	94,8	1,6	100,2	9,3	98,0	8,7
2007	100,1	3,4	99,4	7,6	95,7	3,8	95,3	0,5	108,3	8,1	102,4	4,5
2008	99,5	-0,6	103,2	3,8	95,9	0,2	96,5	1,3	108,9	0,6	104,5	2,0
2009	94,3	-5,2	88,7	-14,1	96,3	0,4	98,7	2,3	94,3	-13,4	89,3	-14,5
2010	100,0	6,0	100,0	12,8	100,0	3,9	100,0	1,3	100,0	6,0	100,0	11,9
2011	102,7	2,7	107,3	7,3	101,9	1,9	100,8	0,8	105,7	5,7	106,1	6,1
2012	102,4	-0,3	107,9	0,5	102,7	0,8	101,9	1,1	105,4	-0,2	107,1	1,0
2013	103,6	1,2	107,7	-0,1	104,6	1,9	103,3	1,3	106,1	0,6	106,3	-0,8

## Fakta om statistiken

---

### Definitioner och förklaringar

Nationalräkenskaperna (NR) utgör tillsammans med finansräkenskaperna (FiR) det totala nationalräkenskapssystemet som sammanfattar och beskriver Sveriges ekonomiska aktiviteter och utveckling. NR innehåller reala transaktioner och FiR finansiella transaktioner och ställningsuppgifter. NR tjänar som analysunderlag över Sveriges ekonomi och som underlag för EU-avgiften och konvergenzkriterierna. NR används av Finansdepartementet vid uppställande av nationalbudgetar och vid långtidsbedömningar av ekonomin, av EU för fastställande av EU-avgiften, av ECB för att bedöma konvergensvillkoren samt av Konjunkturinstitutet m.fl. för löpande konjunkturanalys. Andra användare är bransch- och arbetsmarknadsorganisationer, banker samt internationella organisationer som använder NR dels för sammanställning av internationell statistik dels för jämförelser och bedömningar.

#### Detta omfattar statistiken

NR beskriver, inom ramen för ett slutet kontosystem, produktionen av varor och tjänster och dess användning, inkomstbildning, omfördelning och inkomst-användning, kapitalbildning samt transaktioner med utlandet. Förutom att alla uppgifter redovisas i löpande priser så redovisas användning och produktion även i fasta priser. Fasta priser innebär att prisförändringarna rensats bort.

Som en integrerad del av NR ingår tillgångs- och användningssidetabeller (basen för input-outputtabeller) med en systematisk uppdelning av produktion och användning på ca 400 produktgrupper. Härigenom föreligger goda avstämningsmöjligheter och en god grund för konsistenta fastprisberäkningar. I anslutning till produktionsberäkningarna sammanställs även uppgifter över arbetsinsatsen, uttryckta i antal sysselsatta och arbetade timmar samt löner.

#### Regelverk

De svenska nationalräkenskaperna framställs i enlighet med det Europeiska national- och regionalräkenskapssystemet (ENS 2010) som är en EU-reglering (Europeiska Rådets förordning (EU 549/2013) om Europeiska national- och regionalräkenskapssystemet i gemenskapen, Rådets direktiv 89/130 EEG (Euratom) m.fl. tillämpningsföreskrifter om harmonisering av beräkningarna av brutonationalinkomsten (BNI) till marknadspriser, Rådets förordning 3605/93 (excessive deficit procedure)). ENS 2010 är EU:s tillämpning av de internationella rekommendationer som finns i SNA 2008 (System of National Accounts) och som utarbetats av FN, OECD, EU, IMF och Världsbanken.

Svenska NR enligt ENS 2010 publicerades för första gången i september 2014 och omfattade då perioden 1993 och framåt. I februari 2015 förlängdes dessa tidsserier bakåt till 1980. En förenklad tillbakaräkning till 1950 av försörjningsbalansens huvudaggregat har gjorts utifrån de nya serierna från 1980.

#### Så görs statistiken

NR sammanställs utifrån en mängd olika primärstatistikkällor. Definitioner och graden av täckning i de olika källorna överensstämmer inte alltid med NR:s behov. För att få total täckning och anpassade definitioner används olika modeller i NR:s beräkningar. Slutligen görs en avstämning mellan tillgång, användning och inkomster i systemet för att urskilja och kunna åtgärda brister i konsistensen mellan de olika delarna av räkenskaperna. En utförlig beskrivning av årsberäkningarna finns i dokumentationen "Beräkningsrutiner för nationalräkenskaperna" som finns på vår hemsida.

#### Fastprisberäkningsmetod

Sedan 1999 beräknas fasta priser i nationalräkenskaperna enligt kedjeindexmetoden, vilket innebär att de fasta priserna beräknas i föregående års prisnivå



och därefter kedjas till en tidsserie. Denna metod rekommenderas i SNA/ENS. Tidigare användes vid fastprisberäkningarna prisindex med fast basår, senast år 1991. Det fasta basåret innebar att de olika grundposterna i NR-systemet vägdes ihop med de prisrelationer som rådde 1991.

Kedjeindexmetoden innebär att varje grundpost nu beräknas i fasta priser uttryckt i närmast föregående års pris. Fördelen med kedjeindexmetoden är att man alltid väger ihop olika delaggregat med senast tillgängliga information och att ingen del av systemet får felaktig vikt på grund av relativa prisförändringar.

De fasta priserna kan presenteras på olika sätt, t.ex. uttryckta i föregående års prisnivå (t-1-priser) eller i referensårspriser med valfritt år som referensår. Ett annat alternativ är att redovisa indexserier baserade på referensåret eller volymförändringar mellan åren. En tidsserie angiven i föregående års priser ger svårtolkad information. I det material som nu presenteras redovisas nationalräkenskapernas detaljerade årsuppgifter dels i löpande priser och dels som volymindex med referensår 2010. Volymindex kompletteras också med årliga volymförändringstal. I de kvartalsvisa beräkningarna redovisas fasta priser i referensårspriser med rullande referensår där senaste helår utgör referensår. *Redovisningen med referensårspriser* liknar den gamla redovisningen med fast basår, men det finns en väsentlig skillnad förutom vägningseffekterna. De olika grundposterna och aggregaten blir inte summerbara utom för referensåret och året efter referensåret. Det går alltså inte att summera försörjningsbalansens delposter och därmed få BNP. Varje enskild serie måste kedjas separat och på den nivå man vill analysera. I och med bytet till rullande referensår i kvartalsräkenskaperna blir emellertid det senaste helåret och beräkningsåret summerbara.

### **Arbetsproduktivitet och förändring i arbetsproduktivitet**

Arbetsproduktivitet definieras som förädlingsvärde per arbetad timme. Förändringen i arbetsproduktivitet utgörs av den mellan två perioder beräknade förändringen i förädlingsvärdet, uttryckt i fast penningvärde, per arbetad timme. Begreppet anger således hur stor produktionsförändringen har varit per arbetad timme. Arbetsproduktiviteten kan ändras med hjälp av förändrad kapitalinsats eller med hjälp av ändrad teknikfaktor, även kallad restfaktor. Den kan bestå av förändringar i teknologi, i arbetskraftens kvalitet och av stordriftsfördelar.

Tillförlitligheten i produktivetsberäkningarna kan emellertid ifrågasättas. Eftersom produktivetsförändringar används i så hög grad i samband med analyser av nationalräkenskapsdata har vi dock ändå valt att redovisa de resultat som beräkningarna ger. Vi vill dock peka på några av de svagheter som analyser av detta slag innehåller.

Förädlingsvärdet för en bransch utgörs av differensen mellan produktionsvärdet och insatsförbrukningen. Produktionen fastprisberäknas med hjälp av olika producentprisindex, och i enstaka fall löneindex, för de ingående produktgrupperna. Insatsförbrukningen fastprisberäknas på produktgruppsnivå med prisindex för inhemsk tillgång (produktion+import-export). Det statistiska underlaget med information om fördelningen på produktgrupper har dock vissa brister. Ett problem är att de statistiska undersökningar som underlaget hämtas från i stor utsträckning är intermittenta (d.v.s. undersökningarna görs inte varje år). Strukturer från tidigare årsberäkningar används därför i många fall vilket bidrar till att beräkningarna är behäftade med viss osäkerhet.

Förändringen i förädlingsvärdet mellan två år ställs i relation till förändringen i antalet arbetade timmar. Industribranschernas och tjänstebranscherna produktionsvärden och insatsförbrukning på total nivå hämtas från undersökningen Företagens Ekonomi, t.o.m. 2002 benämnd Företagsstatistiken.

Detaljerade produktionsuppgifter per produktgrupp för industribranscherna samt information om förbrukningen av olika varor och tjänster insamlas i särskilda

undersökningar, som emellertid stäms av mot Företagens Ekonomis totala nivåer per bransch. För flertalet övriga branscher är den huvudsakliga källan för både produktion och insatsförbrukning Företagens Ekonomi.

Arbetade timmar per bransch beräknas genom att kombinera de uppgifter över lönesummor som tas in i Företagens ekonomi med uppgifter över lön per timme enligt källan Konjunkturstatistik, löner för privat sektor.

Motivet till att använda denna modell istället för att direkt använda de uppgifter över arbetade timmar som samlas in i undersökningarna eller Konjunkturstatistiken är att metoden ska ge en bättre konsistens gentemot förädlingsvärden och lönesummor i Nationalräkenskaperna och därmed ge högre kvalitet i mått för arbetsproduktivitet och lön per arbetad timme.

En svaghet med att göra denna modellberäkning av arbetade timmar via lönesummorna är att viss information, såsom förändringar i obetald övertid, inte fångas upp av modellen. En viss snedvridande effekt kan då uppstå branschvis. Det totala antalet arbetade timmar i ekonomin bestäms emellertid av Arbetskraftsundersökningarnas uppgifter och påverkas inte av hur de branschvisa timmarna beräknas.

### **Arbetsproduktivitet i offentliga myndigheter samt i några speciella branscher**

Det är också viktigt att vara uppmärksam på att beräkningarna av arbetsproduktiviteten i offentliga myndigheter samt vissa branscher i näringslivet påverkar resultaten på ett sätt som kräver särskild tolkning. Här tar vi upp några sådana fall.

Offentliga myndigheters produktion beräknas till och med år 2001 från kostnadssidan och förädlingsvärdet beräknas i stor utsträckning med hjälp av antalet arbetade timmar. Det innebär att produktiviteten definitionsmässigt är noll. Därför är det meningslöst att göra produktivetsanalyser på detta material. En viss produktivetsförändring framkommer emellertid på grund av att beräkningarna görs på ändamålsnivå och vid summeringen uppstår vägningseffekter. Även kapitalförslitningsposten, som fastprisberäknas med prisindexar från investeringsberäkningarna, bidrar till att viss produktivetsförändring uppstår.

Från och med år 2002 beräknas delar av den offentliga produktionen med andra metoder. Det medför att produktivetsanalyser i princip är möjliga att göra för dessa delområden. Metoderna är dock inte fullt utvecklade och kommer därför att justeras när mer underlag har blivit tillgängligt. Detta behöver beaktas vid analyser inom detta område.

Små- och fritidshus utgör i nationalräkenskapssystemet en bransch som producerar bostadstjänster åt de boende/ägarna. Branschen har ett högt förädlingsvärde som inte förändras särskilt mycket mellan åren. Branschen har emellertid ingen arbetsinsats. Därför bör man vara uppmärksam på hur produktivetsutvecklingen påverkas om branschen inkluderas i beräkningarna.

Förädlingsvärdet och produktiviteten inom finansiella bolag påverkas av de kraftiga svängningar som förekommer i samband med in- och utlåningsverksamhet m.m. Dessa tjänster ingår i den finansiella branschens produktions- och förädlingsvärde och användningen av dessa tjänster redovisas sedan 2005 utförd på olika användare. Det innebär att svängningarna av de indirekt mätta finansiella tjänsterna (FISIM) påverkar branschernas produktivitet.

Kapitalintensiva branscher som petroleumindustri och fastighetsförvaltning påverkar arbetsproduktivitetstalen även om arbetskraftens roll i denna produktion är liten i förhållande till kapitalinsatsen.

För flera tjänstebanscher har det länge saknats relevanta prisindex för att fastprisberäkna produktionen. Detta gäller främst konsultbranscherna såsom data-

konsulter, ekonomiska och juridiska konsulter, arkitekter, tekniska konsulter m.fl., men det gäller även privat utbildning, hälso- och sjukvård samt viss nöjesproduktion. Utvecklingsarbete med att ta fram relevanta prisindex pågår emellertid och i beräkningarna introduceras löpande de prisindex som har uppmätts. För de flesta tjänstebranscher finns numera relevanta prisindex, men fortfarande saknas de för utbildning och hälso- och sjukvård.

### Beräkning av bidrag till BNP-utvecklingen

Bidraget till BNP-utvecklingen av enskilda branschers förädlingsvärde (FV) beräknas som förädlingsvärdet för valt år uttryckt i föregående års priser minus förädlingsvärdet i löpande pris för föregående år, ställt i relation till BNP i löpande pris för föregående år. Beroende på vad man vill visa kan man välja om de ofördelade posterna, som består av produktskatter minus -subventioner, ska ingå eller inte. Om man vill exkludera dessa poster ska förändringen av förädlingsvärdet ställas i relation till förädlingsvärdet för näringslivet, offentliga myndigheter och HIO exklusive ofördelade poster. Nedanstående exempel för industrin (mineralutvinning plus tillverkningsindustri) visar på skillnaderna. Det bör också påpekas att uppgifter över förädlingsvärden uttryckta i föregående års priser normalt inte publiceras.

Ex. 1: Industrins bidrag till BNP år 2012

BNP 2011, löpande pris = 3 656 577 mnkr

Industrin, FV 2011, löpande pris = 616 490 mnkr

Industrin, FV 2012, i föregående års pris = 573 041 mnkr (publiceras inte men kan beräknas genom att multiplicera volymförändringen (V%) för år 2012 med löpande priset för år 2011

Bidrag till BNP-utvecklingen =  $(573\,041 - 616\,490) / 3\,656\,577 = -1,2\%$

Ex. 2: Industrins bidrag till FV för näringslivet, offentliga myndigheter och HIO år 2012

FV för näringslivet, offentliga myndigheter och HIO 2011, löpande pris = 3 222 931 mnkr

Industrin, FV 2011, löpande pris = 616 490 mnkr

Industrin, FV 2012, i föregående års pris = 573 041 mnkr

Bidrag till BNP-utvecklingen =  $(573\,041 - 616\,490) / 3\,222\,931 = -1,3\%$

### Beräkning av andelar av BNP

Det kan vara intressant att titta lite närmare på hur andelar av BNP kan beräknas. Förädlingsvärdet (FV) för varje enskild bransch beräknas uttryckt i baspris, och därefter görs tillägg i form av ofördelade poster för att komma fram till BNP till marknadspris. Beroende på hur man väljer att behandla dessa poster blir andelarna något olika. Följande exempel med siffror för år 2012 visar på skillnaderna.

**Tabell 9: Löpande priser, mdkr, samt andelar av BNP 2012**

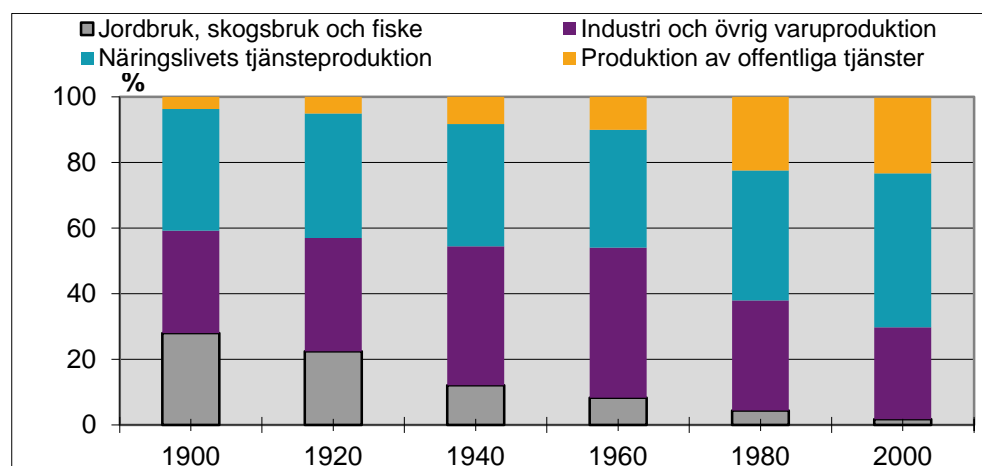
	Löpande priser	Procent av BNP	Procent av FV
FV baspris varuproduktion	923	25,0	28,4
+ FV baspris tjänsteproduktion*	2 331	63,3	71,6
= Totalt FV baspris	3 254	88,3	100
+ Produktskatter	449	12,2	
- Produktsubventioner	18	0,5	
= BNP marknadspris	3 685	100,0	

\* I tjänsteproduktion ingår förädlingsvärdet för tjänsteproducenter inom näringslivet samt offentliga myndigheters och HIO:s förädlingsvärde.

Man kan välja redovisning beroende på vad man vill belysa. Antingen redovisas en enskild branschs förädlingsvärde till baspris i procent av totala förädlingsvärdet till baspris utan hänsyn tagen till produktskatter och produktsubventioner. Eller så låter man produktsubventioner utgöra ett negativt bidrag till BNP och produktskatter ett positivt. I båda fallen summerar beräkningen till 100 procent av respektive totalbelopp. Men om man väljer att inkludera dem så innebär det att skatterna utgör ett positivt bidrag på ca 12 procentenheter.

De olika komponenternas andel av BNP är framför allt intressanta att studera i ett längre tidsperspektiv för att därmed få förståelse för hur ekonomin förändras. I diagrammet nedan visas olika näringars andel av BNP vart tjugonde år under perioden 1900-2000. Av diagrammet framgår tydligt den relativa nedgången i basnäringarna jordbruk, skogsbruk och fiske samt den framväxande tjänsteproduktionen. Övrig varuproduktion, där industrin dominerar, svarade för en andel på drygt 30 procent av produktionen både i början och i slutet av seklet. Andelen var som högst under 1960-talet. Näringslivets tjänsteproduktion var under större delen av 1900-talet strax under 40 procent av BNP för att under slutet av århundradet successivt öka.

**Diagram 15: Andelar av BNP 1900-2000**



### Värdering av export och import

ENS 2010 föreskriver att export och import *totalt* ska redovisas f.o.b. (free on board). Kravet innebär att varor som exporteras ska vara värderade inklusive kostnaderna för godsfrakt som uppstått inom Sverige före det att varorna lämnat landet. Varor som importerar ska i sin tur vara värderade inklusive motsvarande kostnader som uppstått inom de länder varifrån importen kommit. Kostnader för godsfrakt mellan Sverige och utlandet ska alltså *inte* ingå i de totala export- och importvärdena för varor som redovisas i försörjningsbalansen. Däremot måste de beaktas i uppgifterna om export och import av tjänster.

Undersökningen av utrikeshandeln med varor inom EU, samlar in uppgifter enligt fakturavärden. EU-handeln står för ca två tredjedelar av totala värdet. För handeln med länder utanför EU ska uppgiftslämnarna däremot redovisa importen c.i.f. och exporten f.o.b., dvs. inklusive frakt och försäkringskostnader till svensk gräns, s.k. statistiskt värde.

SCB har under ett antal år försökt att göra omräkningar av varuhandeln mellan EU-länderna till att motsvara värderingen enligt f.o.b./c.i.f.. Dataunderlaget för denna omräkning är emellertid bristfälligt och ett avsteg från denna princip har gjorts i NR. Uppgifterna över export och import i NR bygger istället på insamlade fakturavärden. Värdering till fakturavärden ger också bättre förutsättningar

för den produktvisa avstämningen mellan produktion och utrikeshandel i tillgångs- och användningstabellerna i NR-systemet.

Fördelningen mellan varor och tjänster (och mellan export och import) blir olika med de båda metoderna men valet av metod påverkar inte exportnettot.

### **Stocken av fast realkapital**

Nationalräkenskaperna tar fram och publicerar sedan år 2003 branschvisa uppgifter över realkapitalstockar och kapitalförslitning, numera enligt ENS 2010. Dessa uppgifter publicerades för första gången i statistiska meddelanden NR 10 SM 0301 enligt ENS 1995. Jämfört med tidigare publicering baseras dessa beräkningar på ett antal förändringar som försvårar jämförelser med äldre tidsserier. Den viktigaste av dessa är att beräkningsmetoden förändrats främst genom att kapitalförslitningen beräknas med geometrisk avskrivningsprofil, dvs. kapitalförslitningen utgör samma andel av nettovärdet (marknadsvärdet) oavsett ålder vilket ger ett lägre absolut värde på kapitalförslitningen ju äldre kapitalföremålet blir. Den tidigare använda linjära avskrivningsprofilen gav ett konstant värde över livslängden, d.v.s. samma andel av ursprungsvärdet (återanskaffningsvärdet).

De tidigare beräkningarna gav som resultat två olika stockvärden, realkapitalstocken brutto och netto. Numera beräknas och redovisas endast nettostockvärdet. Benämningen stock av fast realkapital, netto, motsvaras i tidigare publicering av realkapitalstock till nedskrivet värde.

Övriga förändringar under senare år omfattar ny branschnomenklatur (SNI 92, SNI 02 och SNI 07), ett utvidgat investeringsbegrepp och förbättrade investeringsdata. Ett genomgående problem vid övergången till ny SNI-klassificering är att konstruera en nyckel mellan den tidigare branschindelningen som baserades på SNI 69, SNI 92 och SNI 02. Realkapitalstocken består av investeringar som är genomförda under flera decennier och därmed är den ideala nyckeln omöjlig att konstruera med utgångspunkt i befintliga uppgifter inom nationalräkenskaperna och företagsstatistiken.

I de nuvarande nationalräkenskaperna saknas för närvarande långa tidsserier av investeringarna enligt SNI 92/SNI 02/SNI 07 som är nödvändiga för att korrekt beräkna realkapitalstocken. Företagens värdering av sitt realkapital bygger dessutom på andra principer än de som nationalräkenskaperna använder, vilket omöjliggör användning av dessa uppgifter i den mån de föreligger. Den branschomläggning som genomförts bygger framför allt på motsvarande omfördelning av investeringsdata i nationalräkenskapssystemet. Därmed kan revideringar av branschfördelningen aktualiseras om en bättre fördelningsnyckel konstrueras eller när branschvisa tidsserier av investeringar enligt SNI 92/02/07 för perioden före 1993 finns tillgängliga i NR.

Utvidgningen av investeringsbegreppet enligt ENS 1995 innebar att fler produkter omfattades, t.ex. immateriella tillgångar som datormjukvara och mineralprospektering. Detta medförde att redovisningen utvidgades och omfattade därefter tre kategorier: maskiner (inklusive transportmedel), byggnader (inklusive anläggningar, t.ex. vägar) och övrigt. Utvidgningen av investeringsbegreppet och förbättrade investeringsdata för perioden efter 1992, innebar att det uppstod brott i tidsserierna på brachsnivå. Detta har åtgärdats genom att anpassa de tidigare serierna till den nya nivån år 1993. För de produkter som tidigare inte definierats som ingående i investeringarna och där värden för totala näringslivet respektive offentliga sektorn finns tillgängliga för perioden 1980-1992 har samma branschfördelning/ändamålsfördelning av totalerna som år 1993 utnyttjats.

Utvidgningen av investeringsbegreppet enligt ENS 2010 innebär att ytterligare produkter omfattas, t.ex. forskning och utveckling (FoU) samt militära vapensy-

stem. FoU som ingår i de fasta bruttoinvesteringarna är både den som företag och organisationer utför för egen och andras räkning samt de ofta fritt tillgängliga resultaten av offentliga myndigheters forskning och utveckling. Militära vapensystem i den mening som avses här förekommer uteslutande inom offentliga myndigheter.

### **Real BNP och BNI**

BNP-uppgifter brukar redovisas antingen i löpande priser eller i fasta priser. Löpande priser anger ett värde eller en förändring som är påverkad av både en prisförändring och en volymförändring. För att kunna beräkna och analysera tillväxten i ekonomin används vanligen uppgifter i fasta priser, som visar förändringarna i volym av produktion eller användning. Här är prisförändringarna borträknade. Grundläggande vid fastprisberäkningar är att det skall finnas en underliggande volym i form av kvantiteter i den eller de variabler som skall fastprisberäknas.

Ibland finns det behov av att redovisa ett volymmått även för variabler som inte har någon entydig underliggande volym. Det gäller framför allt olika inkomstbegrepp. Vid redovisning av till exempel volymförändringen av hushållens disponibla inkomster förutsätts att dessa inkomster används till konsumtion av en given varu- och tjänstekorg. Inkomsterna rensas därför med samma prisförändring som hushållens konsumtionsutgifter. Dessa volymmått brukar kallas reala eller köpkraftsjusterade. När det gäller BNP är det ibland av intresse att även kunna visa ett volymmått som, utöver hänsynen till de ingående variabelernas prisutveckling, också kan visa effekten av olikheterna i prisutvecklingen för exporten och importen. Genom att använda samma prisutveckling för export och import kan en så kallad terms-of-trade-effekt beräknas och BNP-utvecklingen justeras för vunen eller förlorad köpkraft. När BNP justerats för denna effekt brukar den kallas för real BNP. Det prisindex som används i nationalräkenskaperna för att beräkna terms-of-trade är prisindex för inhemsk slutlig användning. Detta prisindex beräknas i NR-systemet som kvoten mellan LP och FP för summan av inhemsk konsumtion och investeringar inklusive lagerförändringar.

BNP är ett mått på den ekonomiska aktivitet som sker inom landets (det s.k. ekonomiska territoriets) gränser. För att studera svenskägda enheters ekonomiska aktivitet är däremot BNI ett bättre mått. BNI inkluderar, förutom BNP, nettot av de primära inkomsterna (d.v.s. nettot av arbets- och kapitalinkomster mot utlandet samt subventioner från EU minus skatter till EU). BNI beräknas också realt och även här används prisindex för inhemsk slutlig användning som deflator.

För internationella jämförelser bör man känna till termernas motsvarighet på engelska:

BNP löpande och fasta priser = GDP, gross domestic product, current and constant prices

BNP realt = GDI, real gross domestic income (SNA 15.188)

BNI = GNI, gross national income (äldre benämning är GNP, gross national product)

BNP realt = real GNI

Internationellt är dock inte alltid terminologin helt entydig. I USA används real GDP för BNP i fasta priser.

### **Finansiellt sparande i NR-systemet**

Sparandet enligt realräkenskaperna är analytiskt intressant. Saldoposten sparande motsvarar den del av inkomsterna som finns tillgängliga för investeringar, dvs. ekonomisk tillväxt genom ökade produktionsresurser. NR-systemet har även en annan saldropost för sparande: finansiellt sparande. Denna kan räknas

från två olika håll: realräkenskaperna och finansiella räkenskaperna. Nationalräkenskaperna beräknar sparandet som skillnaden mellan intäkter och kostnader (realräkenskaperna) medan finansiella räkenskaperna beräknar sparandet som skillnaden mellan summan av transaktioner i finansiella tillgångar och summan av transaktioner i skulder. Eftersom det finansiella sparandet beräknas på två helt olika sätt och de statistiska underlagen skiljer sig åt uppstår avvikelser mellan resultaten. Arbete pågår med att analysera och försöka identifiera varför dessa diskrepanser uppstår. De senaste resultaten från finansiella räkenskaperna finns publicerade på SCB:s hemsida, [www.scb.se](http://www.scb.se).

### **Statistikens tillförlitlighet**

Nationalräkenskaperna baseras på ett stort antal primärstatistikkällor och tillförlitligheten beror till stor del på kvaliteten i de olika källorna. Något samlat mått på tillförlitligheten är inte möjligt att åstadkomma på grund av den stora mängden källor och de modellkompletteringar och den avstämning som görs. EU har dock krav på att medlemsländernas kalkyler ska vara korrekta och jämförbara så att de kan vara ett bra underlag för bl.a. medlemsavgifter och olika subventioner. Eurostat och även Europeiska Revisionsrätten genomför därför revisioner av räkenskaperna för att se att bästa möjliga underlag och modeller används för kalkylerna.

### **Bra att veta**

Detta är en publikation i serien Statistiska meddelanden (SM) för de årliga Nationalräkenskaperna. Denna SM-version innehåller uppgifter för åren 1993 till 2013 beräknade enligt EU:s standard ENS 2010. Utöver vad som publiceras i SM finns möjligheter att för några områden ta fram mer detaljerade tabeller. Nationalräkenskaper finns också tillgängliga på SCB:s webbplats och i de statistiska databaserna som är kostnadsfritt tillgängliga. Innehållet i databaserna byggs successivt ut.

Närmast föregående SM för Nationalräkenskaper avser år 2012 (NR 10 SM 1401) och publicerades på SCB:s hemsida i september år 2014. Det var första gången uppgifter enligt EU:s standard ENS 2010 publicerades.

De färskaste uppgifterna om nationalräkenskaperna finns dock alltid i de publicerade kvartalsberäkningarna. De täcker perioden efter den senaste detaljerade årsberäkningen. Kvartalsberäkningarna bygger dock på ett mycket mer begränsat underlagsmaterial. Revideringar av tidigare beräkningar utgör en naturlig process i vilken uppdaterad eller ny information utnyttjas för att beräkningarna ska bli mer kompletta.

Den första sammanställningen av nationalräkenskaper för ett år utgörs av kvartalsberäkningen för kvartal 1-4 och publiceras 60 dagar efter årets slut. Detaljerade årsberäkningar blir tillgängliga först 21 månader efter årets slut. Skillnaden mellan serierna beror på en rad faktorer. Kvartalsberäkningarna bygger på ett betydligt mer aggregerat underlag och på indikatorer som t.ex. försäljningsutvecklingen utan information om kostnadssituationen. Underlaget vid årsberäkningarna innehåller betydligt mer omfattande och detaljerade uppgifter. Det är bland annat uppgifter om produktionen fördelad på 400 olika produkter samt information om insatsförbrukning inom respektive branscher vilket utgör ett extra underlag och som saknas vid de kvartalsvisa sammanställningarna.

En stor skillnad mellan kvartals- och årsberäkningarna är således att det är möjligt att beräkna ett förädlingsvärde som skillnaden mellan produktionsvärde och insatsförbrukning för respektive bransch. I och med att produktionen fördelas på olika produkter är det också möjligt att göra avstämningar mellan tillförsel och olika användningar per produkt. Men även underlagen för bruttoinvesteringar, hushållskonsumtion och offentlig verksamhet är mer heltäckande och detaljerade när årsberäkningarna görs. Vidare görs prisomräkningar – deflatering - på

en betydligt mer detaljerad nivå i årsberäkningarna. Deflatering sker av såväl produktion som insatsförbrukning var för sig, s.k. dubbeldeflatering.

Underlaget för beräkningarna har också förändrats under årens lopp. Exempelvis har den årsvisa företagsstatistiken blivit heltäckande från och med 1997. Även den kvartalsvisa omsättningsstatistiken har byggts ut successivt och omfattar nu nästan alla tjänstebanscher. Utveckling av nya prisindex pågår ständigt och dessa inkluderas i beräkningarna efter hand.

### **Annan statistik**

Finansräkenskaperna och reala nationalräkenskaperna beräknar båda det finansiella sparandet enligt en indelning av ekonomin i olika institutionella enheter från den finansiella respektive den reala sidan. Avvikelser mellan de båda systemen föreligger. Ett flertal faktorer bidrar till diskrepanserna. Som exempel kan nämnas användning av olika källor i de reala nationalräkenskaperna jämfört med finansräkenskaperna, brister i primärstatistiken, samt skilda modellantaganden. Arbete med att analysera och försöka komma till rätta med de avvikelser som finns mellan de båda beräkningssätten pågår ständigt.

Nationalräkenskapernas uppgifter om Sveriges transaktioner med utlandet och betalningsbalansens uppgifter om bytes- och kapitalbalans motsvarar i princip varandra. De avvikelser som föreligger beror på behandlingsmässiga skillnader i en del fall och att revideringstidpunkter kan skilja sig åt.

I nationalräkenskaperna och betalningsbalansen genomfördes nyligen en gemensam beräkningsöversyn av löner, sociala avgifter och löneinkomstskatter från och med år 1993. Detta gjordes inom ramen för ett samarbetsprojekt i samband med implementeringen av ESA 2010 i september 2014. NR:s uppgifter är dock för närvarande konsistenta med betalningsbalansen endast för en liten del av tidsserien 1993-2013. Det beror på att betalningsbalansen har infört den nya löneberäkningsmetoden endast från år 2011 och framåt.

EU, OECD och FN sammanställer nationalräkenskaper från sina respektive medlemsländer för att förenkla internationella jämförelser. För vissa aggregat görs kalenderkorrigering och säsongrensning av respektive internationella organ. Något annorlunda metoder än de som tillämpas i Sverige används ibland, vilket medför att uppgifter i internationella sammanställningar kan avvika från Sveriges officiella nationalräkenskaper. Även branschfördelade uppgifter kan avvika, eftersom Sveriges officiella nationalräkenskaper endast branschfördelar näringslivet, medan branschfördelning i internationella redovisningar görs för hela ekonomin, och alltså inkluderar även icke-marknadsproduktion.

Den primärstatistik som används i nationalräkenskaperna och ofta publiceras separat, har i många fall inte samma omfattning och definitioner som krävs i NR. I NR är även tidsserieaspekten viktig, vilket kräver att underlaget för olika år ska ha samma omfattning. Därför görs korrigeringar av primärstatistiken, vilket innebär att exakt samma uppgifter som framkommit i enstaka undersökningar oftast inte går att hitta i NR. I NR-systemet görs också en avstämning av beräkningarna från produktions- respektive användningssidan i tillgångs- och användningssidetabeller. Kapitel 4 i Beräkningsrutiner för nationalräkenskaperna (se nedan) innehåller en beskrivning av avstämningsproceduren.

För mer information om statistiken och dess kvalitet hänvisas till följande dokument under ämnesområdet Nationalräkenskaper / Nationalräkenskaper, kvartals- och årsberäkningar på [www.scb.se](http://www.scb.se):

Beräkningsrutiner för nationalräkenskaperna (Bilaga 3 till SOU 2002:118)

Dokumentation av årsberäkningar i löpande priser

Dokumentation av fastprisberäkningar



## Begreppsförklaringar

### **Affärsverk**

Se *Kvasibolag*.

### **Arbetade timmar**

Arbetade timmar avser totalt faktiskt arbetade timmar under året.

### **Arbetsproduktivitet**

Arbetsproduktivitet definieras som *förädlingsvärde* per *arbetad timme*. Produktivitetsförändringen utgör förändringen av *förädlingsvärdet* i *fasta priser* i relation till förändringen i antalet *arbetade timmar*.

### **Avskrivning**

Se *Kapitalförslitning*.

### **Baspris**

Det prisbegrepp som används för att värdera *produktion* och *förädlingsvärde* i Nationalräkenskaperna (NR). Baspriset motsvarar värdet som producenten erhåller för en producerad enhet av en vara eller tjänst. Baspriset branschvis exkluderar handels- och transportmarginaler. För totala ekonomin gäller följande relation mellan olika prisbegrepp:

*Marknadspris/Mottagarpris*

- *produktskatter*

+ *produktsubventioner*

= Baspris

- *övriga produktionsskatter*

+ *övriga produktionssubventioner*

= *Faktorpris*

### **Betalningsbalansen**

En sammanfattning av de finansiella transaktionerna mellan inhemska enheter i ett land och utländska enheter under en given tidsperiod.

### **BNI**

Se *Bruttonationalinkomst*.

### **BNP**

Se *Bruttonationalprodukt*.

### **Bokföringstidpunkt**

Nationalräkenskapssystemet redovisar flöden när de ekonomiska värdena skapas, transformeras eller förstörs liksom när fordringar eller åtaganden uppkommer, förändras eller upphör (enligt affärsmässiga redovisningsprinciper). Det innebär att *produktion* redovisas när den produceras, inte när den betalas av köparen, och försäljningen av en *tillgång* redovisas när tillgången byter ägare, inte när de återföljande betalningarna genomförs. Ränta redovisas under den bokföringsperiod den är upplupen, oavsett om den verkligen betalas under den perioden eller inte (ENS § 1.101-105). Av praktiska skäl rekommenderas i vissa fall undantag från huvudprincipen, jämför *Kassamässig bokföring*.

### **Brutto**

I nationalräkenskaperna (NR) utgör *kapitalförslitningen* skillnaden mellan redovisningen brutto respektive *netto*. Exempel på *saldoposter* som redovisas både brutto och *netto* är nationalprodukten (*BNP/NNP*), *nationalinkomsten* (*BNI/NNI*) och *driftsöverskottet*. Detta nettobegrepp ska inte förväxlas med t.ex. utrikeshandelsnettot eller lagerförändringar. Dessa nettobegrepp liksom fast bruttoinvestering är redovisning av skillnaden mellan två flöden; *export* minus

*import av varor och tjänster*, lageruppbyggnad minskat med uttag ur lager respektive köp (anskaffning) minus försäljning (avyttring) av *realkapital*.

### **Bruttoinvestering**

Bruttoinvestering omfattar:

- *fast bruttoinvestering*
- *lagerinvestering*
- *värdeföremål* (anskaffning minus avyttring)

Bruttoinvestering innebär investering före avdrag av periodens *kapitalförslitning*. Nettoinvestering erhålls genom avdrag av *kapitalförslitning* från periodens bruttoinvestering.

### **Bruttonationalinkomst (BNI)**

Summan av alla inkomster i ett land under en period, vanligtvis ett år. Bruttonationalinkomst (till *marknadpris*) är lika med *BNP* minus *primära inkomster* som inhemska enheter betalar till utländska enheter plus *primära inkomster* som inhemska enheter erhåller från *utlandet*.

### **Bruttonationalprodukt (BNP)**

Bruttonationalprodukten är summan av *förädlingsvärden* för alla de varor och tjänster som produceras av företag baserade i landet under en period, vanligtvis ett år eller ett kvartal.

Bruttonationalprodukten till *marknadpris* kan beräknas på tre sätt:

- BNP är summan av *förädlingsvärden brutto* för de olika *institutionella sektorerna* eller de olika branscherna plus *produktskatter* minus *produktsubventioner* (vilka inte har allokerats till *sektorer* eller branscher). BNP är också *saldoposten* i produktionskontot för den totala ekonomin.
- BNP är summan av inhemska *institutionella enheters* slutliga användning av varor och tjänster (*faktisk konsumtion* och *bruttoinvestering*), plus *export* minus *import* av varor och tjänster.
- BNP är summan av användningen på kontot för den totala ekonomins inkomstbildning (*ersättningar till anställda*, *skatter* minus *subventioner* på produktion och import, driftsöverskott brutto och sammansatt förvärvsinkomst för den totala ekonomin) (ENS, § 8.89)

### **Bytesförhållande gentemot utlandet (Terms of Trade)**

Förhållandet mellan prisnivåerna för landets *export* och *import*. Landets bytesförhållande förbättras när exportpriserna stiger och försämras när de sjunker i förhållande till importpriserna.

### **C.i.f. (Cost, Insurance, Freight)**

C.i.f.-priset är priset på en vara som levererats till det importerande landets gräns eller priset på en tjänst, som levererats till en inhemsk enhet, före betalning av tull eller andra importskatter eller handels- och transportmarginaler inom landet. Inkluderat i c.i.f.-priset är kostnader för försäkringspremier och frakt som måste subtraheras för att komma fram till *f.o.b.*-priset vilket är den *värdering* som skall användas för total *import* och *export* i nationalräkenskaperna.

SCB har under ett antal år försökt att göra omräkningar av varuhandeln mellan EU-länderna till att motsvara *värderingen* enligt *f.o.b./c.i.f.*. Dataunderlaget för denna omräkning är emellertid så bristfälligt att ett avsteg från denna princip har gjorts. Uppgifterna över *export* och *import* i NR bygger alltså numera på insamlade *fakturavärden*.

Redovisningen av *export* och *import* av tjänster är beroende av hur kostnaderna för frakt av varor som exporterats och importerats över svensk gräns har medräknats i de uppgifter som ges om *export* och *import* av varor. Estimaten för *export* respektive *import* blir olika i de båda metoderna men valet av metod påverkar inte *exportnettot*.

### **COICOP (Classification of Individual Consumption by Purpose)**

En internationell klassifikation som grupperar hushållens *konsumtionsutgifter* efter dess ändamål. T.ex. innefattar ändamålet kläder utgifter för klädesplagg, klädyger, accessoarer och klädreparationer. Hushållens *konsumtionsutgifter* indelas även efter *varaktighetsgrupper* med koppling till COICOP. De indelas i varaktiga, delvis varaktiga och icke varaktiga varor. COICOP-klassifikationen finns i EU:s klassifikationsdatabas RAMON (<http://ec.europa.eu/eurostat/ramon/>).

### **COFOG (Classification of the Functions of Government)**

En internationell klassifikation som grupperar offentliga *sektorns* utgifter efter deras funktion eller ändamål. COFOG förbättrar överblicken över den offentliga *sektorns* utgifter och förenklar både nationella och internationella jämförelser. Med hjälp av klassifikationen indelas även *konsumtionsutgifterna* i *individuell* och *kollektiv konsumtion*. COFOG-klassifikationen finns i EU:s klassifikationsdatabas RAMON (<http://ec.europa.eu/eurostat/ramon/>).

### **Disponibel nationalinkomst**

Summan av disponibla inkomster *brutto* (eller *netto*) för de *institutionella sektorerna*. Disponibel *nationalinkomst brutto* (eller *netto*) är lika med *nationalinkomst* (till *marknadspris*) *brutto* (eller *netto*) minus *löpande transfereringar* (löpande inkomst- och förmögenhetsskatter etc., *sociala avgifter*, sociala förmåner och andra *löpande transfereringar*) som betalas till utländska enheter, plus *löpande transfereringar* som mottas av inhemska enheter från *utlandet*. (ENS, § 8.95)

### **Driftsöverskott**

*Saldopost* i kontot för inkomstbildning (ENS, § 8.18). Driftsöverskottet är det överskott (eller underskott) som produktionsaktiviteterna genererar innan man har beaktat räntor, arrenden eller avgifter som produktionsenheten

- måste betala på finansiella *tillgångar* eller på materiella icke-producerade *tillgångar* som den har lånat eller arrenderat,
- mottar för finansiella *tillgångar* eller från materiella icke producerade *tillgångar* som den äger.

### **Dubbeldeflatering**

Dubbeldeflatering innebär att *produktionen* deflateras med produktionsprisindex och insatsförbrukningen med relevanta prisindexar i relation till de varor och tjänster som använts. *Förädlingsvärdet* erhålls som skillnaden mellan *produktionsvärde* och *insatsförbrukning*, uttryckta i *fasta priser*. Men egentligen är beteckningen "double indicator method" mer korrekt eftersom det även är möjligt att använda *volymförändringar* för att extrapolera *produktionens* respektive *insatsförbrukningens volymförändring*.

### **Egentlig lön**

Se *Ersättningar till anställda*.

### **Ekonomiskt signifikanta priser**

I nationalräkenskaperna definieras det ekonomiskt signifikanta priset på en produkt delvis med hänsyn till den *institutionella enhet* och lokala verksamhetsenhet där *produktionen* skett. Så t.ex. säljs, enligt konvention, all *produktion* som sker hos personliga företag och som säljs till andra institutionella enheter, till ekonomiskt signifikanta priser, dvs. betraktas som *marknadsproduktion*. För

vissa andra *institutionella enheter* (*offentliga sektorn* och *hushållens icke-vinstdrivande organisationer*) betraktas *produktionen* som såld till ekonomiskt signifikant pris när mer än 50 % av produktionskostnaden är täckt flera år i rad (ENS, § 3.19).

### **Enkeldeflatering**

Enkeldeflatering innebär att *produktion* och *insatsförbrukning* deflateras med samma prisindex, eller att *förädlingsvärdet* deflateras. Egentligen är "single indicator method" ett mer korrekt uttryck, eftersom det även är möjligt att extrapolera *produktion* och *insatsförbrukning* eller *förädlingsvärde* med *volymförändringen*. Denna metod förutsätter att förändringen i *produktion* respektive *insatsförbrukning* är exakt lika stor.

### **ENS/ESA**

Europaparlamentets och rådets förordning (EU) nr 549/2013 om det europeiska national- och regionalräkenskapssystemet i Europeiska unionen (ESA95). ENS/ESA är ett integrerat system av ekonomiska konton och utgör den europeiska versionen av System of National Accounts (SNA). ENS är den svenska översättningen av ESA.

### **Ersättningar till anställda**

Ersättningar till anställda definieras som den totala ersättning, kontant eller in natura, som betalas av en arbetsgivare till en anställd för av denne utfört arbete under räkenskapsperioden (ENS, § 4.02). Ersättningar till anställda delas upp i

- *egentlig lön*: kontanta löner; naturaförmåner
- arbetsgivares *sociala avgifter*

### **European System of National and Regional Accounts (ESA)**

Se ENS/ESA.

### **Export av varor och tjänster**

Export av varor och tjänster består av transaktioner av varor och tjänster (försäljning, byte och gåvor) från inhemska till utländska subjekt. (ENS, § 3.158).

### **Exportnetto**

Ett lands *export av varor och tjänster* minus dess *import av varor och tjänster*.

### **Faktorpris**

Faktorpris kan härledas från *förädlingsvärde* till *baspris* genom att dra bort *övriga produktionskatter* och lägga till *övriga produktionssubventioner*. Se relation mellan prisbegreppen under *Baspris*.

### **Faktisk konsumtion**

Värdet av varor och tjänster konsumerade av en *sektor* men inte nödvändigtvis betalade av den *sektor*. En stor del av *offentliga myndigheters konsumtionsutgifter*, för t.ex. utbildning och sjukvård, ingår i hushållens faktiska konsumtion.

### **Fakturavärde**

Det belopp som anges på fakturan till kunden.

### **Fast bruttoinvestering**

Fast bruttoinvestering (P.51) består av inhemska producenters anskaffning minus avyttring av *fasta tillgångar* under en given period, plus vissa tillägg till värdet av icke-producerade tillgångar som uppstått genom en producents eller *institutionell enhets* produktiva verksamhet. *Fasta tillgångar* är producerade *tillgångar* som används i *produktionen* under mer än ett år. (ENS, § 3.124).

**Fasta priser**

Värdering till fasta priser betyder värdering av flöden och stockar under en räkenskapsperiod till priser från en tidigare period. Syftet med värderingen till fasta priser är att dela upp förändringar över tiden i flödenas och stockarnas värden i pris- respektive volymförändringar. Flöden och stockar i fasta priser beskrivs som uttryckta i volymtermer. (ENS, § 1.99).

Se även *Referensårspriser*

**Fasta tillgångar**

Producerade *tillgångar* som används vid upprepade tillfällen eller kontinuerligt i produktionsprocessen under minst ett år. De innefattar byggnader, fordon och annan utrustning, maskiner och även plantor och boskap, t.ex. fruktträd och mjölkkor. De innefattar även immateriella *tillgångar* som datorprogramvara och litterära, musikaliska och andra konstnärliga originalverk. De *fasta bruttoinvesteringarna*, vilka är ett flöde, utgörs till största delen av förändringar i stocken av fasta tillgångar.

**Fastprisberäkningsmetod**

Se *Referensårspriser*.

**Finansiella bolag**

*Sektorn* finansiella bolag består av alla bolag som främst ägnar sig åt finansiell förmedling (finansförmedlare) och/eller åt finansiell serviceverksamhet.

**Finansiell leasing**

Hyrestagaren förvärvar rätten att använda en varaktig vara i utbyte mot hyresbetalningar under en förutbestämd och utdragen tidsperiod. Om alla risker och ersättningar förbundna med ägarskap i praktiken har överförts från uthyraren till hyrestagaren, är uthyrningen finansiell. Vid finansiell leasing täcker hyresperioden hela, eller nästan hela, den varaktiga varans ekonomiska livstid. I nation-alräkenskaperna registreras den som att uthyraren tillhandahåller hyrestagaren ett lån som gör det möjligt för hyrestagaren att köpa en varaktig vara, till vilken hyrestagaren i praktiken blir ägaren. Detta innebär att finansiella leasingobjekt bokförs på leasingtagaren i NR. Faktiskt betalda hyror av hyrestagaren till uthyraren måste delas upp i återbetalningar av lånebelopp och räntebetalningar relaterade till det tillräknade lånet. (ENS, § 15.13). Jämför *Operationell leasing*.

**Finansiellt sparande (+) eller nettoupplåning (-)**

Den del av disponibel inkomst *brutto* som inte konsumeras eller används som *bruttoinvestering*. För den totala ekonomin representerar det de nettoresurser som den totala ekonomin ställer till förfogande för *utlandet* (om det är positivt) eller mottar från *utlandet* (om det är negativt). Finansiellt sparande (+) eller nettoupplåning (-) för den totala ekonomin är lika med, men med motsatt tecken, finansiellt sparande (-) eller nettoutlåning (+) för *utlandet*. (ENS, § 8.98).

**FISIM (Financial Intermediation Services Indirectly Measured)**

*Produktionen* av många finansiella förmedlingstjänster betalas inte genom avgifter utan genom lägre inlåningsräntor och högre utlåningsräntor. FISIM beräknas som utlånings- minus inlåningsräntor (räntenettot). Användningen av FISIM fördelas fr.o.m. år 1980 ut på olika användare, som hushållskonsumtion, offentlig konsumtion, utlandet och olika branscher inom näringslivet.

**F.o.b. – Fritt ombord**

Värdering av *import* och *export* av varor enligt begreppet fritt ombord (f.o.b.) består av värdet för varorna till *baspris*, plus kostnader för transport- och distributionstjänster fram till gränsen, inklusive kostnader för lastning till transportmedel för fortsatt transport plus eventuella *skatter* minus *subventioner* på de exporterade varorna. För leveranser inom EU inkluderar detta mervärdesskatter

och andra *produktskatter* som erläggs i det exporterande landet. Jämför *C.i.f.* för produktfördelad *import*.

SCB har under ett antal år försökt att göra omräkningar av varuhandeln mellan EU-länderna till att motsvara *värderingen* enligt till *f.o.b./c.i.f.*. Dataunderlaget för denna omräkning är emellertid så bristfälligt att ett avsteg från denna princip har gjorts. Uppgifterna över *export* och *import* i NR bygger alltså numera på insamlade *fakturavärden*.

Redovisningen av *export* och *import* av tjänster är beroende av hur kostnaderna för frakt av varor som exporterats och importerats över svensk gräns har medräknats i de uppgifter som ges om *export* och *import* av varor. Estimaten för *export* respektive *import* blir olika i de båda metoderna men valet av metod påverkar inte *exportnettot*.

### **Förbrukning**

Se *Insatsförbrukning*.

### **Försvarets varaktiga varor**

Se *Militära vapenssystem*

### **Försörjningsbalans**

En sammanställning i nationalräkenskaperna som visar dels tillgången (här ett flöde, inte ett bestånd) på varor och tjänster i ett land under en tidsperiod, dels användningen av dessa varor och tjänster. Summa tillgång och användning är per definition alltid lika. Komponenterna i försörjningsbalansen är *BNP* och *import av varor och tjänster* på tillgångssidan samt *konsumtion*, *bruttoinvesteringar* och *export av varor och tjänster* på användningssidan.

### **Förädlingsvärde**

En *sektors/bransch* förädlingsvärde är *sektorns/branschens produktionsvärde* minus *sektorns/branschens insatsförbrukning*. Summan av samtliga *sektorers/branschens* förädlingsvärde, *brutto*, med tillägg för *nettot* av *produktskatter* och *produktsubventioner* (samt ev. ofördelade poster) utgör *BNP* till *marknadpris*.

### **Handelsmarginal**

En handelsmarginal är skillnaden mellan det faktiska eller imputerade försäljningspriset på en handelsvara och det pris som distributören skulle ha betalat för att återanskaffa varan då den säljs eller på annat sätt avyttras. (ENS, § 3.56).

### **HIO**

Se *Hushållens icke-vinstdrivande organisationer*.

### **Hushållssektorn**

Hushållssektorn inbegriper alla inhemska hushåll samt *hushållens icke-vinstdrivande organisationer* (HIO). I hushållen som *institutionell enhet* ingår även personliga företag.

### **Hushållens faktiska konsumtion**

Se *Faktisk konsumtion*.

### **Hushållens icke-vinstdrivande organisationer**

Hushållens icke-vinstdrivande organisationer (HIO) består av icke-vinstdrivande organisationer som utgör separata juridiska enheter, vilka betjänar hushåll och vilka är privata *icke-marknadsproducenter*. Deras huvudsakliga resurser, utom vad som kommer från tillfälliga försäljningar, utgår från frivilliga bidrag, kontant eller in natura från hushåll i deras egenskap av konsumenter, från betalningar från *offentliga sektorn* och från *kapitalinkomster*. HIO utgör inte en egen *institutionell sektor* i de svenska nationalräkenskaperna, utan redovisas tillsammans med hushållen i *hushållssektorn*. Exempel på organisationer som ingår i HIO är idrottsföreningar, fackföreningar och religiösa samfund.

**Icke-finansiella bolag**

Sektorn icke-finansiella bolag består av *institutionella enheter* vars omfördelande och finansiella transaktioner är skilda från deras ägares och som är *marknadsproducenter* (t.ex. aktiebolag). Den huvudsakliga aktiviteten är *produktion* av varor och icke-finansiella tjänster.

**Icke-marknadsproducenter**

Icke-marknadsproducenter erbjuder största delen av sina varor och tjänster gratis eller till priser som inte är *ekonomiskt signifikanta*. Icke-marknadsproducenter förekommer endast inom *offentliga myndigheter* och *hushållens icke-vinstdrivande organisationer*.

**Icke-marknadsproduktion**

Icke-marknadsproduktion är produktion som tillhandahålls andra enheter kostnadsfritt eller till priser som inte är ekonomiskt signifikanta. (ENS, § 3.23) Förekommer främst inom *offentliga myndigheter* och *hushållens icke-vinstdrivande organisationer*.

**Illegal produktion**

Aktiviteter som är olagliga till sin natur, t.ex. smuggling och *produktion* och försäljning av droger. Den illegala produktion som bygger på en frivillig överenskommelse mellan två parter ska ingå i nationalräkenskaperna. Jämför *Svarta ekonomin*.

**Import av varor och tjänster**

Import av varor och tjänster består av transaktioner av varor och tjänster (köp, byte och gåvor) från utländska till inhemska subjekt. (ENS, § 3.159).

**Indirekt mätta finansiella tjänster**

Se *FISIM*.

**Individuell konsumtion**

Konsumtionen delas upp i individuell och *kollektiv konsumtion*. Den individuella konsumtionen utgörs av hushållens och *HIO:s konsumtionsutgifter* samt en stor del av de offentliga *konsumtionsutgifterna* för utbildning, hälso- och sjukvård, social trygghet, sport och rekreation samt kultur. Uppdelningen i individuell och *kollektiv konsumtion* blir intressant när man tittar på den *faktiska konsumtionen* i en *sektor* och vid jämförelser mellan länder.

**Input-outputräkenskaper**

Input-outputsystemet består av två typer av tabeller:

1. *Tillgångs- och användningstabeller* i nominella värden (det redovisade årets priser) samt föregående års priser
2. Symmetriska input-outputtabeller (ENS, § 9.02)

**Insatsförbrukning**

Insatsförbrukning består av värdet av de varor och tjänster som används som insats i produktionsprocessen, exklusive *fasta tillgångar*, vars användning förs som *kapitalförslitning*. Dessa varor och tjänster kan antingen vidareförädlas eller förbrukas i produktionsprocessen. (ENS, § 3.88).

**Institutionell enhet**

Den institutionella enheten är ett grundläggande ekonomiskt beslutsfattande centrum som karakteriseras av enhetlighet i beteendet och självständighet i beslutsfattandet under utövande av sin huvudsakliga funktion. En inhemsk enhet betraktas som en institutionell enhet om den har självständighet i beslutsfattandet ifråga om sin grundläggande funktion och antingen har en fullständig bokföring eller om det skulle vara möjligt och meningsfullt, både från ekonomisk och

från juridisk synpunkt, att sammanställa en fullständig bokföring om så erfordrades.

### **Institutionell sektor**

Se *Sektor*.

### **Justerad disponibel inkomst**

Justerad disponibel inkomst erhålls genom att lägga till inkomster i form av sociala naturaförmåner till disponibel inkomst eller att dra bort utgifter för sociala naturaförmåner från disponibel inkomst beroende på vilken *institutionell sektor* som avses. För totala ekonomin är justerad disponibel inkomst lika med disponibel inkomst. För *hushållssektorn* innebär det att justerad disponibel inkomst är högre än disponibel inkomst då *hushållssektorn* erhåller inkomster i form av sociala naturaförmåner. Hushållens faktiska individuella konsumtion ökar lika mycket som inkomsterna av sociala transfereringar in natura. För den konsoliderade offentliga sektorn innebär det att justerad disponibel inkomst är lägre än disponibel inkomst då den konsoliderade offentliga sektorn endast har utgifter för sociala naturaförmåner.

### **Kapital**

Kapitaltillgångar bidrar till produktionsprocessen för att generera en ekonomisk vinst. Begreppet inkluderar materiella *tillgångar*, immateriella *tillgångar* och finansiellt *kapital*. Se även *fasta kapitaltillgångar* och *lagerinvestering*.

### **Kapitalbildning**

Anskaffning minus avyttring av *fasta kapitaltillgångar*, markförbättringar, lagerförändringar och anskaffning minus avyttring av *värdeföremål*.

### **Kapitalförluster**

Se *Kapitalvinster/-förluster*.

### **Kapitalförslitning**

Med kapitalförslitning avses de *fasta tillgångarnas* värdeminskning till följd av normalt slitage och normal föråldring. I den beräknade värdeminskningen ingår avsättning för förlust av *fasta tillgångar* genom oförutsedda skador som man kan försäkra sig mot. Kapitalförslitning omfattar förutsedda avvecklingskostnader, t.ex. kostnader för avveckling av kärnkraftverk eller oljeplattformar eller kostnader för sanering av deponier. Sådana avvecklingskostnader bokförs som kapitalförslitning när *tillgångarna* tas ur bruk, dvs. när avvecklingskostnaderna bokförs som *fast bruttoinvestering*. (ENS, §3.139).

### **Kapitalinkomst**

Kapitalinkomst (D.4) uppstår när ägare till finansiella *tillgångar* och naturresurser ställer dessa till andra *institutionella enheters* förfogande. Det som betalas för användningen av finansiella *tillgångar* kallas kapitalavkastning, medan det som betalas för användningen av en naturresurs kallas arrende. Kapitalinkomst är summan av kapitalavkastning och arrenden. (ENS, § 4.41).

### **Kapitaltransfereringar**

Skiljer sig från *löpande transfereringar* på det sättet att de innebär anskaffning eller avyttring av en eller flera *tillgångar* för minst en part i transaktionen. Kapitaltransfereringar kan göras kontant eller in natura.

### **Kapitalvinster/-förluster**

Vinster eller förluster på grund av ändrade priser på de *tillgångar* man innehar. Kapitalvinster eller förluster kan uppstå från både reala och finansiella *tillgångar*.

### **Kassamässig bokföring**

Registrering av transaktioner när kontanter eller andra *tillgångar* faktiskt överförs istället för när varan eller tjänsten byter ägare. Normalt redovisar national-



räkenskaperna flöden när de ekonomiska värdena skapas, transformeras eller förstörs (enligt affärsmässiga redovisningsprinciper). Men när det är svårt att fastställa tidpunkten för dessa händelser, vilket t.ex. är fallet för återbetalningar av en för högt debiterad preliminär avgift där återbetalningen kan göras flera perioder efter den ursprungliga händelsen, rekommenderas att transaktionen redovisas den tidpunkt betalningen sker d.v.s. kassamässigt. Se *Bokföringstidpunkt*.

### **Kedjeindex**

Periodiska förändringar (t.ex. årsvisa) som kedjas för att skapa jämförbarhet över längre tidsperioder.

### **Kollektiv konsumtion**

Konsumtionen delas upp i *individuell* och kollektiv konsumtion. Tjänster för kollektiv konsumtion levereras samtidigt till alla medborgare i samhället eller till alla medborgare i en viss del av samhället, t.ex. alla hushåll i en viss region. Exempel på kollektiva tjänster är försvar och polisväsende. Uppdelningen i *individuell* och kollektiv konsumtion blir intressant när man tittar på den *faktiska konsumtionen* i en *sektor* och vid jämförelser mellan länder. *Offentliga myndigheters* faktiska konsumtion utgörs av kollektiv konsumtion.

### **Konsolidering**

Inom offentlig förvaltning nettoförs räntor och *transfereringar* mellan delsektorerna.

### **Konsumtion**

Se *Konsumtionsutgift*, *Individuell konsumtion*, *Kollektiv konsumtion* och *Faktisk konsumtion*.

### **Konsumtionsutgift**

Består av inhemska *institutionella enheters* (*hushålls-* och *offentliga sektorn*) utgifter för varor och tjänster som används för att direkt tillgodose individuella behov eller önskemål eller samhällsmedlemmarnas kollektiva behov. (ENS, § 3.94). Jämför med *faktisk konsumtion*, som är värdet av alla varor och tjänster konsumerade av en *sektor* men inte nödvändigtvis köpta av samma sektor. Hushållen konsumerar t.ex. varor och tjänster som finansieras av *offentliga myndigheter* och således ingår i de offentliga konsumtionsutgifterna men är del av hushållens *faktiska konsumtion*.

### **Kvasibolag**

Kvasibolag är enheter som har en fullständig bokföring men inte någon juridisk status. De har ett ekonomiskt och finansiellt beteende som skiljer sig från ägarernas och som liknar bolagens. De anses ha beslutsautonomi och betraktas som egna *institutionella enheter* (ENS, § 2.13f). Exempel på kvasibolag är de statliga *affärsverken* Luftfartsverket, Sjöfartsverket och Svenska Kraftnät som i nationalräkenskaperna ingår i *sektorn icke-finansiella bolag*.

### **Köpkraftsparitet (PPP)**

Köpkraftspariteten är kvoten mellan de belopp i respektive lands valuta som behövs för att köpa samma mängd varor och tjänster. Man skulle kunna säga att köpkraftspariteten är en prisindex mellan länder eller en växelkurs som tar hänsyn till prisnivåskillnader. Se utförligare beskrivning under rubriken Internationella jämförelser.

### **Lagerinvestering**

Lagerinvesteringar mäts som värdet av uppbyggnad av lager minus värdet av uttag ur lager och värdet av eventuella återkommande lagerförluster. (ENS, § 3.146). Värdet i *löpande pris* beräknas till samma andel av BNP som posten i fasta (t-1) priser och *volymförändringen* är förändringen av posten i procent av BNP motsvarande period föregående år.

**Lönbearbetning**

Lönbearbetning kallas det i nationalräkenskaperna när varor skickas till en annan tillverkare för att vidareförädlas och därefter skickas tillbaka till ägaren som bara betalar för den utförda bearbetningstjänsten. Inom företagsredovisningen omfattas detta av begreppet legoarbeta.

**Löpande priser**

Det löpande priset uttrycker det nominella värdet och är inte rensat för *värdeförändringar* som inflation. För att erhålla det reala värdet deflateras det löpande priset vilket ger *fasta priser*.

**Löpande transfereringar**

*Transfereringar* som syftar till att omfördela inkomsten. Löpande transfereringar kan vara både kontanta eller in natura och innefattar till exempel inkomstskatter och sociala förmåner.

**Marknadspris**

Marknadspris är detsamma som *mottagarpris*, dvs. det pris köparen faktiskt betalar för produkterna vid köptillfället. I nationalräkenskaperna värderas användningen till *mottagarpris* och *produktionen* till *baspris*. Huvudaggregaten (t.ex. *BNP* och *BNI*), däremot, uttrycks till marknadspris. Se relationen mellan prisbegreppen under *Baspris*.

**Marknadsproducenter**

En producent klassas i nationalräkenskaperna som marknadsproducent om den huvudsakligen producerar *marknadsproduktion*, dvs. varor och tjänster som säljs till priser som är *ekonomiskt signifikanta*.

**Marknadsproduktion**

Marknadsproduktion består av *produktion* som säljs på en marknad eller avses att säljas på en marknad till *ekonomiskt signifikant pris*.

**Medelantal sysselsatta**

Avser medelantalet sysselsatta under året.

**Militära vapensystem**

Försvarets inköp av förstörelsevapen och kringutrustning för att använda dessa, såsom jaktplan och stridsvagnar, behandlas i nationalräkenskaperna som *bruttoinvestering*. En bruttoinvestering skall, bortsett från att vara en varaktig vara, användas kontinuerligt eller regelbundet i produktionsprocessen över flera bokföringsperioder. Militära vapensystem har en kontinuerlig avskräckande verkan över flera år och betraktas därför som en realkapitaltillgång som används i det militära försvarets verksamhet. Denna verksamhet bidrar till offentlig produktion.

**Mottagarpris**

Mottagarpris är detsamma som *marknadspris* och är det prisbegrepp som används för att värdera användningen i nationalräkenskaperna. Vid köptillfället är mottagarpriset det pris köparen faktiskt betalar för produkterna; inklusive alla *skatter* minus *subventioner* av produkterna; efter avdrag av rabatter från standardpriser vid mängd- eller lågsäsongsköp; exklusive ränte- eller serviceavgifter som tillkommer vid krediter; exklusive alla extra avgifter köparen ådragit sig genom att inte betala inom den tidsperiod som avtalades vid tiden för köpet. Se relation mellan prisbegreppen under *Baspris*.

**NACE**

Nomenclature Générale des Activités Economiques dans les Communautés Européennes. EU:s näringsgrensindelning. *Standard för svensk näringsgrensindelning (SNI)* har NACE som bas och dessa överensstämmer på fyrsiffrig

nivå. Den nu använda näringsgrensstandarden heter NACE Rev.2.1, och i Sverige används beteckningen SNI2007.

### **Nationalinkomst**

Se *Bruttonationalinkomst*.

### **Netto**

I nationalräkenskaperna (NR) är vanligtvis skillnaden mellan en *brutto*- och en *nettopost kapitalförslitningen*. Exempel på *saldoposter* som redovisas både *brutto* och *netto* är nationalprodukten (*BNP/NNP*), *nationalinkomsten* (*BNI/NNI*) och *driftsöverskottet*. Som ett undantag kan nämnas *exportnettot*, vilket är *export* minus *import*.

### **Nettoupplåning**

Se *Finansiellt sparande eller nettoupplåning*.

### **Näringslivet**

Inkluderar i nationalräkenskaperna *marknadsproducenter* samt *producenter för egen slutlig användning*. Även statliga och kommunala affärsdrivande verksamheter inkluderas i näringslivet.

### **Offentliga myndigheter**

Offentliga myndigheter är de verksamheter inom *offentlig sektor* som är *icke-marknadsproducenter* (till största delen skattefinansierade). Skattefinansierad verksamhet för egen slutlig användning i form av *fast bruttoinvestering* ingår dock inte i offentliga myndigheter utan i *näringslivet*.

I offentliga myndigheter ingår inte den affärsmässiga verksamheten inom kommunerna. Enheter som producerar t.ex. renhållning, vatten och energi är *marknadsproducenter* och ingår alltså i *näringslivet*.

### **Offentlig förvaltning**

Sektorn offentlig förvaltning består av institutionella enheter som är *icke-marknadsproducenter* och vars *produktion* är avsedd för individuell och *kollektiv konsumtion* samt institutionella enheter som främst ägnar sig åt omfördelning av inkomst och förmögenhet. (ENS, § 2.111). Enheterna finansieras huvudsakligen med obligatoriska betalningar från enheter som tillhör andra sektorer. Offentligt ägda bolag ingår inte i sektorn offentlig förvaltning annat än om de anses uppfylla kriterierna för att vara *icke-marknadsproducenter*.

### **Offentlig sektor**

I ENS utgörs den offentliga sektorn av sektorn *offentlig förvaltning* och offentliga bolag.

### **Operationell leasing**

Hyrestagaren förvärvar rätten att använda en varaktig vara för en viss tidsperiod, som kan vara lång eller kort men inte nödvändigtvis fastställd på förhand. När hyresperioden upphör förväntar sig uthyraren varan tillbaka i mer eller mindre samma skick som när han hyrde ut den, bortsett från normal förslitning. Sannolikt hyrs varan ut igen eller används på annat sätt. Hyresperioden täcker sålunda inte hela, eller den övervägande delen av, varans ekonomiska livstid. Den varaktiga varan är en del av uthyrarens fasta *bruttokapitalbildning*. (ENS, § 15.08). Jämför *Finansiell leasing*.

### **PI-metoden**

PI-metoden (perpetual inventory-metoden) används för att beräkna nivån på *tillgångar* vid en viss tidpunkt genom att summera anskaffningen av sådana *tillgångar* under en tidsperiod och subtrahera avyttringen av *tillgångar* för samma tidsperiod. Justeringar görs för *prisförändringar* över den aktuella perioden. PI-metoden används i de svenska nationalräkenskaperna för att beräkna stocken av *fasta bruttoinvesteringar* och även *kapitalförslitningen*.

**Primära inkomster**

Primära inkomster avser inkomster som inhemska enheter mottar på grund av sitt direkta deltagande i produktionsprocessen, liksom de inkomster som mottas av ägaren till en finansiell tillgång eller en naturresurs i utbyte mot finansiering eller upplåtande av den naturresursen för en annan *institutionell enhet*. (ESA, § 8.22).

**Prisförändring**

Prisförändringen av ett aggregat som till exempel *BNP* visar dess nominella utveckling vilket innehåller både en *volym*- och en värdeutveckling.

**Producentpris**

Producentpriset är det pris producenten tar ut när han säljer producerade varor och tjänster vidare, dvs. till *baspris* plus *produktskatter* exklusive moms minus *produktsubventioner*. Begreppet används inte i nationalräkenskaperna. Se *Baspris*, *Faktorpris*, *Marknadspris* och *Mottagarpris*.

**Producenter för egen slutlig användning**

Producenter för egen slutlig användning producerar huvudsakligen varor och tjänster som de själva konsumerar eller som är *fasta bruttoinvesteringar* (ej för egen *insatsförbrukning* i *produktionen*). Exempel på producenter för egen slutlig användning är eignahemsägare som producerar boendetjänster åt sig själva.

**Produktion**

Produktion är en aktivitet som utförs under kontroll och ansvar av en *institutionell enhet*. Enheten använder insats av arbetskraft, *kapital* samt varor och tjänster (ENS, § 3.07). Helt naturliga processer utan inslag av mänsklig inblandning eller styrning, såsom opåverkad tillväxt av fiskebestånd i internationella vatten, innefattas inte i nationalräkenskapernas produktion. Ett undantag till detta är skogstillväxten som i nationalräkenskaperna ingår i produktionen.

**Produktion för egen slutlig användning**

Produktion för egen slutlig användning avser varor och tjänster som används endera som slutlig *konsumtion* inom samma *institutionella enhet* (t.ex. för eignahemsägare) eller som *fast bruttoinvestering* inom samma *institutionella enhet* (t.ex. FoU). (ENS, § 3.20).

**Produktionsvärde**

Se *Produktion*.

**Produktskatt**

Produktskatter (D.21) är *skatter* som betalas per enhet av en vara eller tjänst som produceras eller ingår i en transaktion. Skatten kan vara ett bestämt belopp per mängdenhet av en vara eller tjänst eller beräknas som en bestämd procentandel av varornas och tjänsternas pris per enhet eller värde (ENS § 4.16). Importtullar, energiskatter och moms är exempel på produktskatter. Jämför *Övriga produktions-skatter*.

**Produktsubventioner**

Produktsubventioner är *subventioner* som utgår per enhet av en producerad eller importerad vara eller tjänst (ENS § 4.33). Jämför *Övriga produktions-subventioner*.

**Real BNP**

När det gäller BNP så är det ibland av intresse att även kunna visa ett volymmått som utöver hänsyn till de ingående variabelernas prisutveckling också kan visa effekten av olikheterna i prisutvecklingen av *exporten* och *importen*. Genom att använda samma prisutveckling för *export* och *import* kan en så kallad terms-of-trade-effekt beräknas och BNP-utvecklingen justeras för vunen eller förlorad köpkraft. När BNP justerats för denna effekt brukar den kallas för

real BNP. Det prisindex som används i nationalräkenskaperna för att beräkna terms-of-trade är genomsnittet av prisindex för *export* och *import*.

### **Real BNI**

Ibland finns det behov av att redovisa ett volymmått även för variabler som inte har någon entydig underliggande volym. Det gäller framför allt olika inkomstbegrepp. BNP är summan av *produktionen* inom landet. För att studera effekten av svensk aktivitet så är BNI ett bättre mått. Det inkluderar förutom BNP nettot av *primära inkomsterna* dvs. arbets- och kapital-inkomster mot *utlandet* samt skatter minus subventioner till/från EU. BNI är ett inkomstbegrepp och för att se *volymförändringar* i BNI måste det beräknas reallt. Då används reala BNP och *nettot* av de *primära inkomsterna* divideras med samma prisindex som summan av inhemsk konsumtion och investeringar inklusive lagerförändringar.

### **Realkapital**

Se *Kapital*.

### **Referensårspris**

Fastprisberäkningen i nationalräkenskaperna görs för varje år i närmast föregående års priser. En tidsserie blir därmed värderad till olika prisnivåer. Data-serierna kedjas därefter till ett gemensamt referensårspris, enligt s.k. kedjeindexmetod. Se avsnittet Fakta om statistiken för en utförlig information om metoden för fastprisberäkningar. Kedjade serier är inte summerbara.

### **Saldopost**

En saldpост är en bokföringskonstruktion erhållen genom att subtrahera det totala värdet av posterna på en sida av ett konto från det totala värdet för andra sidan. Exempel på saldposter är *BNP*, *Disponibel inkomst* och *Finansiellt sparande*.

### **Sammansatt förvärvsinkomst**

Saldoposten i inkomstgenereringskontot för personliga företag i *hushållssektorn*. Ägaren eller medlemmar av samma hushåll tar ofta inte ut ersättning för allt arbete de utför åt företaget. Överskottet är därför en blandning av ersättning för detta arbete och avkastning till ägaren.

### **Sociala avgifter**

Se *Ersättningar till anställda*.

### **Sektor**

I nationalräkenskaperna är ekonomin uppdelad i olika institutionella sektorer, dvs. grupper av *institutionella enheter* med liknande roller i ekonomin. Huvudsektorerna är *icke-finansiella bolag*, *finansiella bolag*, *offentlig förvaltning*, *hushållen* och *hushållens icke-vinstdrivande organisationer*. För samtliga inhemska sektorer noteras även transaktioner och ställningsvärden mot *utlandet* i de fall de förekommer.

### **Skatter**

Obligatoriska, ensidiga betalningar, kontant eller in natura, som uttaxeras av den *offentliga sektorn* eller av Europeiska unionens institutioner. Skatter är indelade i följande grupper: skatter på *produktion* och *import*, löpande inkomst- och förmögenhetsskatter och kapitalsskatter. Skatter på *produktion* och *import* är i sin tur indelade i *produktskatter* och *övriga produktionsskatter*.

### **SNA – System of National Accounts**

System of National Accounts. Det internationellt överenskomna standard-systemet för nationalräkenskaper. Den nu använda versionen är SNA 2008.

### **SNI – Standard för svensk näringsgrensindelning**

Standard för svensk näringsgrensindelning, SNI, är en statistisk standard för klassificering av produktionsenheter – företag, verksamhetsenheter, etc. – till

näringsgrenar/branscher. Förändringar och uppdateringar sker emellanåt. SNI69 ersattes av SNI92 och nu används SNI2007 i Nationalräkenskaperna.

### **Sparande**

Detta aggregat mäter den andel av *disponibel nationalinkomst* som inte används till *konsumtionsutgifter*. Nationellt sparande *brutto* (eller *netto*) är summan av *sparande brutto* (eller *netto*) för de olika *institutionella sektorerna*. (ENS, § 8.96).

### **Sociala förmåner andra än in natura**

Sociala förmåner andra än in natura består av kontanta utbetalningar i form av exempelvis pensionsutbetalningar, aktivitets- o sjukersättningar (tidigare förtidspension), sjukpenning, a-kassa, föräldraförsäkring, barnbidrag, assistansersättning, bostadstillägg för pensionärer, bostadsbidrag och försörjningsstöd.

### **Sociala naturaförmåner**

Sociala naturaförmåner omfattar individuella varor och tjänster som tillhandahålls individuella hushåll gratis eller till priser som inte är ekonomiskt signifikanta av offentliga förvaltningsenheter och hushållens icke-vinstdrivande organisationer, vare sig varorna och tjänsterna är köpta på marknaden eller producerade som *icke-marknadsproduktion* från offentliga förvaltningsenheter eller hushållens icke-vinstdrivande organisationer. De finansieras genom skatter, andra offentliga inkomster eller sociala trygghetsavgifter eller, när det gäller hushållens icke-vinstdrivande organisationer, av donationer och *kapitalinkomster*. (ENS, § 4.108).

### **Standard för svensk näringsgrensindelning**

Se *SNI*.

### **Subventioner**

Subventioner är löpande, ensidiga betalningar som den *offentliga sektorn* eller Europeiska unionens institutioner gör till inhemska producenter med syftet att påverka produktionsnivåerna, priserna eller ersättningen till produktionsfaktorerna. *Icke-marknadsproducenter* kan erhålla *övriga produktionssubventioner* endast i de fall dessa betalningar grundas på allmänna bestämmelser som gäller både *marknads- och icke marknadsproducenter*. Av konvention förekommer inte *produktsubventioner* för *icke-marknadsproduktion*. (ENS, § 4.30).

### **Svarta ekonomin**

Vissa aktiviteter kan vara produktiva och lagliga i sig men undanhålls från myndigheterna av olika anledningar, t.ex. av skatteskal. Svart *produktion* ingår i nationalräkenskaperna. Jämför *Illegal produktion*.

### **Terms of trade**

Se *Bytesförhållande gentemot utlandet (Terms of Trade)*

### **Tillgångar**

Enheter över vilka äganderätter upprätthålls av *institutionella enheter*, individuellt eller kollektivt, och från vilka ekonomiska vinster kan göras av deras ägare genom att inneha dem över en tidsperiod.

### **Tillgångs- och användningstabeller**

Tillgångs- och användningstabeller är matriser som anger produkttransaktionernas värden för den nationella ekonomin indelade efter typ av produkt och näringsgren (bransch). Dessa tabeller visar

- strukturen på produktionskostnaderna och de inkomster som genereras i produktionsprocessen,
- flödet av varor och tjänster som produceras inom landets ekonomi,
- flödet av varor och tjänster till och från *utlandet*. (ENS, § 9.03)

**Transfereringar**

Ensidiga betalningar från en enhet till en annan. De kan vara *löpande transfereringar* eller *kapitaltransfereringar*. De viktigaste formerna av transfereringar är *skatter, sociala avgifter* och förmåner.

**Trepartshandel (merchanting)**

Trepartshandel sker när en inhemsk aktör (i den sammanställande ekonomin) köper varor från en utländsk aktör och därefter säljer samma varor vidare till en annan utländsk aktör utan att varorna finns i den sammanställande ekonomin. Trepartshandel uppstår för transaktioner som omfattar varor där ägaren inte behöver inneha varorna fysiskt för att processen ska genomföras. (ENS, § 18.38).

**Utlandet**

Med utlandet avses en grupp enheter utan några karakteristiska funktioner eller resurser. Denna består av utländska enheter som genomför transaktioner med inhemska institutionella enheter eller har andra ekonomiska förbindelser med inhemska enheter. (ENS, § 2.131).

Nationalräkenskaperna redovisar uppgifter om export och import av varor och tjänster samt primära och sekundära inkomster mellan Sverige och utlandet. Genom att addera nettouppgifterna av inkomster och transfereringar till uppgifterna om varu- och tjänstenettet mot utlandet erhålls en summa som motsvarar bytesbalansens saldo. Tas även hänsyn till kapitaltransfereringar och anskaffning och avyttring av kontrakt, leasingavtal och licenser, erhålls det finansiella sparandet mot utlandet.

Med primära inkomster till och från utlandet avses ersättningar till anställda hemmahörande i annan ekonomi, skatter på produktion och import, subventioner samt kapitalinkomster i form av räntor, utdelningar, återinvesterade vinstmedel samt övrig kapitalavkastning.

Sekundära inkomster innehåller löpande transfereringar, ett begrepp som täcker överlåtelser av reala eller finansiella tillgångar utan liknande motprestation. Med löpande transfereringar avses avgifter från och till EU såsom BNI-avgift och EU-moms, övriga inkomst- och förmögenhetsskatter, pensioner, försäkringspremier och ersättningar, bistånd samt övriga transfereringar.

Löpande transfereringar och kapitaltransfereringar som bl.a. lämnas för att mottagaren ska kunna göra en realinvestering (strukturbidrag från EU, investeringsbidrag m.m.) erhålls från Betalningsbalansen och ESV.

**Varaktighet**

Hushållens *konsumtionsutgifter* delas upp efter varaktighet. Gruppering görs i varaktiga, delvis varaktiga och icke varaktiga varor samt tjänster.

**Volymförändring**

Volymförändringen av ett aggregat som *BNP* visar dess utveckling rensad för *pridförändringarna* på de i aggregatet ingående varorna och tjänsterna. För att mäta volymförändringar används värden uttryckta i gemensamma priser, *referensårspriser*.

**Volymindex**

Redovisning av *volymförändringen* i form av en indexserie med ett visst år valt =100.

**Värdeföremål**

Värdeföremål är icke-finansiella varor, som inte används huvudsakligen för *produktion* eller *konsumtion*, som inte försämras (fysiskt) över tiden under normala förhållanden och som förvärvas eller behålls i första hand som *tillgångar* av värde. (ENS, § 3.154). Exempel på värdeföremål är konst och antikviteter.

**Värdoförändring**

Se *Prisförändring*.

**Värdering**

Se *Baspris* och *Mottagarpris*.

**Övriga produktionsskatter**

Övriga produktionsskatter består av alla *skatter* som företag åläggs som en följd av deras produktionsaktiviteter, oberoende av kvantiteten eller värdet av de producerade eller sålda varorna och tjänsterna. De kan betalas på mark, *fasta tillgångar* eller arbetskraft i produktionsprocessen eller på vissa aktiviteter eller transaktioner (ENS, § 4.22). Motorfordonsskatt är ett exempel på en övrig produktionsskatt. Jämför *Produktskatt*.

**Övriga produktionssubventioner**

Övriga produktionssubventioner består av alla *subventioner* som företag erhåller som en följd av deras produktion, oberoende av kvantiteten eller värdet av de producerade eller sålda varorna och tjänsterna. Jämför *Produktsubventioner*.



## Förkortningar och akronymer

AKU	Arbetskraftsundersökningarna
BNI	Bruttonationalinkomst
BNP	Bruttonationalprodukt
C.i.f	Cost, Insurance, Freight
COFOG	Classification of Function of Government
COICOP	Classification of Consumption by Purpose
ECB	Europeiska centralbanken
EDP	Excessive Deficit Procedure
ENS	Europeiska National- och regionalräkenskapssystemet
ESA	European System of National and Regional Accounts
EU	Europeiska unionen
Eurostat	Europeiska unionens statistikkontor
FiR	Finansräkenskaperna
FISIM	Financial Intermediation Services Indirectly Measured
FN	Förenta Nationerna
F.o.b	Free on board
FoU	Forskning och utveckling
FV	Förädlingsvärde
GDI	Gross Domestic Income
GDP	Gross Domestic Product
GNI	Gross National Income
GNP	Gross National Product
HIO	Hushållens icke-vinstdrivande organisationer
IKT	Informations- och kommunikationsteknik
IMF	Internationella valutafonden
LP	Löpande priser
Mdkr	Miljarder kronor
Mnkr	Miljoner kronor
NACE	EU.s näringsgrensindelning
NPISH	Non Profit Institutions Serving Households
NR	Nationalräkenskaperna
OECD	Organization for Economic Co-operation and Development
PPP	Köpkraftsparitet
PPS	Köpkraftstandard
P%	Prisförändring
RS	Räkenskapssammandrag för kommuner och landsting
SCB	Statistiska centralbyrån
SEK	Svenska kronor
SM	Statistiska Meddelanden
SNA	System of National Accounts
SNI	Standard för svensk näringsgrensindelning
SSD	Sveriges statistiska databaser
V%	Volymförändring

## In English

---

This is a publication in the series Statistical Reports and presents the results of the final version of the annual National Accounts for the year 2013. The final version of the annual National Accounts is based on better and more detailed information from the statistical sources than the quarterly accounts and the preliminary versions of the annual accounts.

The results show that GDP in 2013 amounted to SEK 3 770 billion in current prices. In terms of volume change GDP in 2013 increased by 1.2 percent compared to the previous year. GDP growth was revised downwards by 0.1 percentage points compared to the preliminary 2013 compilations based on quarterly information. The largest revisions of 2013 were within net exports. The net exports contribution to GDP growth was revised downwards by 0.5 percentage points, from 0.2 to -0.3. Both exports and imports showed downward revisions.

In 2013 household final consumption expenditure, government final consumption expenditure, changes in inventories and gross fixed capital formation all made positive contributions to GDP, while net exports, as mentioned above, had a negative impact on GDP.

Household final consumption expenditure excluding NPISH increased by 1.9 percent in volume in 2013, with a contribution to GDP growth amounting to 0.9 percentage points. In current prices household final consumption expenditure excluding NPISH was SEK 1 704 billion in 2013.

Government final consumption expenditure showed a 1.3 percent volume increase in 2013. The contribution to GDP growth was 0.3 percentage points. Government final consumption expenditure in 2013 in current prices amounted to SEK 993 billion. The consumption expenditure increased considerably more in central government than in local government in 2013. The volume growth was 3.6 percent and 0.4 percent respectively.

Gross fixed capital formation increased by 0.6 percent in volume in 2013, and the contribution to GDP growth was 0.1 percentage points. In current prices gross fixed capital formation was SEK 842 billion.

Changes in inventories showed a contribution to GDP growth of 0.2 percentage points in 2013.

Foreign trade decreased in 2013. The change in volume of exports was -0.8 percent and that of imports was -0.1 percent. Net exports contributed -0.3 percentage points to GDP growth in 2013, as mentioned above. In current prices net exports amounted to SEK 170 billion.

Market production of goods and services (value added at basic prices) increased by 1.8 percent in volume in 2013. Production of goods showed a volume decrease of 1.8 percent and production of services a volume increase of 3.9 percent. Government production fell by 0.4 percent in volume.

Total wages and salaries in the Swedish economy amounted to SEK 1 517 billion in current prices in 2013. This was an increase of 2.7 percent from 2012 when total wages and salaries were SEK 1 476 billion in current prices.

The disposable income of households was SEK 1 908 billion in current prices in 2013, an increase of 2.5 percent compared to the previous year. In terms of volume change the disposable income of households increased by 1.7 percent in 2013. Household savings amounted to SEK 312 billion in 2013, resulting in a savings ratio of 15.1 percent. The savings ratio decreased by 0.2 percentage points compared to 2012.