

## **Företagsstatistik för industri-, bygg- och tjänsteföretag 2000**

### **Ekonomisk redogörelse för företagen**

Structural business statistics 2000

---

## **I korta drag**

### **Sju procents tillväxt per år 1997 - 2000**

Näringslivets bidrag till bruttonationalprodukten (BNP), förädlingsvärdet, uppgick 2000 till 1 249 miljarder kronor. Förädlingsvärdets genomsnittliga tillväxt var 6,8 procent per år från 1997 till 2000.

### **Den totala nettoomsättningen ökade med 417 mdkr från 1999 till 2000**

Sveriges privata näringsliv omsatte 4 600 miljarder kronor år 2000, hela 10 procent mer än 1999.

### **Nettoinvesteringarna följer ej rörelseresultatets uppgång**

Näringslivets totala rörelseresultat var 296 miljarder kronor 2000, vilket är en ökning på 51 miljarder kronor från 1999. Denna ökning motsvarar 21 procent. Trots denna kraftiga uppgång av rörelseresultatet tenderar nettoinvesteringarna att ligga på en jämn nivå.

### **Högst resultat från finansiella investeringar inom uthyrnings- och konsultföretagen**

Branschgruppen uthyrningsverksamhet och företagstjänster förbättrade sitt resultat avsevärt år 2000 med hjälp av finansiella investeringar. Rörelseresultatet per anställd uppgick till 50 000 kronor medan resultatet efter finansiella poster uppgick till 331 000 kronor per anställd.



**Statistiska centralbyrån**  
Statistics Sweden

Sofia Bäckrud, SCB, tfn 019-17 62 39, [sofia.baeckrud@scb.se](mailto:sofia.baeckrud@scb.se)  
Lisa Levinsson, SCB, tfn 019-17 67 89, [lisa.levinsson@scb.se](mailto:lisa.levinsson@scb.se)  
Katarina Wizell, SCB, tfn 019-17 67 78, [katarina.wizell@scb.se](mailto:katarina.wizell@scb.se)

Statistiken har producerats av SCB, som ansvarar för officiell statistik inom området.

ISSN 1403-1663 Serie NV Näringsverksamhet – NV 19 SM 0201. Utkom den 28 juni 2002.  
Tidigare publicering: Se avsnittet Fakta om statistiken.  
Utgivare av Statistiska meddelanden är Svante Öberg, SCB.

## **Genomsnittsföretaget har fyra anställda**

Totalt fanns det cirka 527 000 företag som bedrev näringsverksamhet år 2000. Näringslivet består mestadels av småföretag. 98 procent av tjänsteföretagen och 95 procent av de varuproducerande företagen hade mellan noll och 19 anställda.

### **Faktaruta**

#### **Sveriges statistiska databaser**

Motsvarande uppgifter som redovisas här finns i SSD, Sveriges statistiska databaser, på SCB:s hemsida [www.scb.se](http://www.scb.se). I SSD finns dock möjlighet att ta fram uppgifter på mer detaljerad branschnivå samt i vissa fall även uppdelat på storleksklasser och regioner. I tabell 2 i detta SM framgår hela variabelinnehållet som finns tillgängligt i SSD.

#### **Återbäring av överskottsmedel i SPP**

Redovisningen av Företagsstatistik 2000 påverkas av de överskottsmedel som SPP, nuvarande Alecta, betalat tillbaka till företagen. De enkätundersökta företagens sammanlagda SPP-medel över resultaträkningen uppgår till 41,5 miljarder kronor år 2000. SCB har valt att samla dessa i posten Övriga rörelseintäkter i resultaträkningen. Detta belopp ingår varken i produktionsvärdet eller förädlingsvärdet.

#### **Revideringar av uppgifter om investeringar 1999**

Vissa uppgifter om investeringar som publicerats i SM avseende 1999 (NV 19 SM 0105) har reviderats under hösten 2001.

#### **Nationalräkenskaperna**

Företagsstatistiken utgör tillsammans med andra undersökningar underlag till Nationalräkenskapernas beräkningar. Företagsstatistikens definitioner på förädlingsvärde, produktionsvärde, brutto- och nettoinvesteringar skiljer sig från nationalräkenskapernas. Se även Fakta om statistiken, Bra att veta samt Detta omfattar statistiken, avsnittet Variabler.

## Innehåll

<b>Statistiken med kommentarer</b>	<b>5</b>
<b>Genomsnittsföretaget hade fyra anställda 2000</b>	<b>5</b>
De enskilda näringsidkarna flest till antalet	6
<b>De största företagen dominerar inom varusektorn medan småföretagen betyder mer i tjänstesektorn</b>	<b>6</b>
Skillnaden mellan de stora och små företagen inom tjänstesektorn blir mindre	6
Inom varusektorn "lönar" det sig med stora företag	7
<b>Fortsatt jämn tillväxt</b>	<b>8</b>
<b>Kraftig uppgång av rörelseresultat per anställd</b>	<b>9</b>
<b>Konstanta nettoinvesteringar för varuproducerande företag</b>	<b>9</b>
<b>Avkastningen har ökat mellan 1999 och 2000</b>	<b>10</b>
<b>Jämförelse mellan branschgrupper</b>	<b>10</b>
Högst personalkostnader per anställd inom branschen uthyrning och datakonsulter och lägst inom hotell och restaurang	10
Balansräkningens struktur	10
Fastighetsföretagens rörelseresultat per anställd högt	11
Högst resultat från finansiella investeringar inom uthyrnings- och konsultföretagen	11
<b>Utveckling inom olika branschgrupper 1999 till 2000</b>	<b>11</b>
Kraftig ökning av förädlingsvärde och nettoomsättning per anställd bland elbolagen	11
Uppgång inom branschen hälso- och sjukvård	11
<b>Tabeller</b>	<b>12</b>
Teckenförklaring	12
1. Ekonomisk översikt för totalt näringsliv, varuproducerande företag och tjänsteproducerande företag 2000, belopp i mnkr, nyckeltal i procent.	12
2. Basfakta, resultaträkning med specifikationer och balansräkning för totalt näringsliv, varuproducerande företag och tjänsteproducerande företag 2000, belopp i mnkr.	13
3. Basfakta och nyckeltal per näringsgren enligt SNI 92 år 2000, belopp i mnkr, nyckeltal i procent.	15
4. Resultaträkning, per näringsgren enligt SNI 92 år 2000, mnkr.	17
5. Balansräkning per näringsgren enligt SNI 92 år 2000, mnkr.	19
6. Basfakta och nyckeltal för näringslivet totalt 1997 - 2000, belopp i mnkr, nyckeltal i procent.	21
7. Resultaträkning för näringslivet totalt 1997 - 2000, mnkr.	21
8. Balansräkning för näringslivet totalt 1997- 2000, mnkr.	22
9. Basuppgifter och relationstal 1980 - 2000 för tjänsteproducerande företag (SNI 50-93 exkl. 65-67) exklusive enskilda näringsidkare.	23
10. Basuppgifter och relationstal 1953 - 2000 för industrin (SNI 10-37) exklusive enskilda näringsidkare.	24

<b>Diagram</b>	<b>26</b>
1. Struktur på summa tillgångar per näringsgren 2000, procent.	26
2. Struktur på summa eget kapital och summa skulder per näringsgren 2000, procent.	27
3. Nettoomsättning per anställd per näringsgren 2000, tkr.	28
4. Personalkostnader per anställd per näringsgren 2000, tkr.	29
5. Förändring av förädlingsvärde per anställd mellan 1999 och 2000 per näringsgren, tkr.	30
6. Förändring av nettoomsättning per anställd mellan 1999 och 2000 per näringsgren, tkr.	31
<b>Fakta om statistiken</b>	<b>32</b>
<b>Detta omfattar statistiken</b>	<b>32</b>
Definitioner och förklaringar	32
<b>Så görs statistiken</b>	<b>35</b>
<b>Statistikens tillförlitlighet</b>	<b>35</b>
<b>Bra att veta</b>	<b>36</b>
Annan statistik	36
Publicering och spridning	36
Primärmaterial	37
<b>In English</b>	<b>38</b>
<b>Summary</b>	<b>38</b>
<b>List of tables</b>	<b>39</b>
<b>List of diagrams</b>	<b>39</b>
<b>List of terms</b>	<b>40</b>

## Statistiken med kommentarer

### Genomsnittsföretaget hade fyra anställda 2000

År 2000 fanns det cirka 527 000 företag inom näringslivet (exkl. den finansiella sektorn). Näringslivet består mestadels av småföretag. 98 procent av tjänsteföretagen och 95 procent av de varuproducerande företagen hade mellan noll och 19 anställda. Med varuproducerande företag avses i detta Statistiska meddelande (SM) jord- och skogsbruk, fiske, industriverksamhet, energi- och byggföretag. Med tjänsteföretag menas handels- och tjänsteföretag exklusive finansiella företag. Se även Detta omfattar statistiken, Definitioner och förklaringar, Näringsgrensindelning.

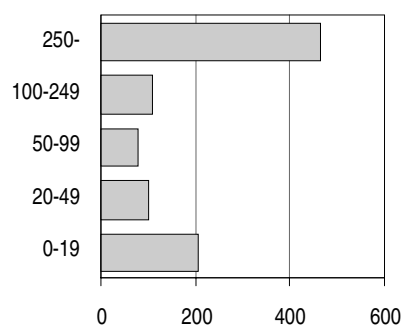
#### Antal företag 2000

Storleksklass antal anställda	Totalt	Varuproducerande företag (SNI 01-45)	Tjänsteproducerande företag (SNI 50-93 exkl. 65-67)
Totalt	526 816	118 989	407 827
250-	898	483	415
100-249	1 508	717	791
50-99	2 558	1 134	1 424
20-49	8 832	3 298	5 534
0-19	513 020	113 357	399 663

Genomsnittsföretaget hade, sett till hela näringslivet, fyra anställda. Medeltalet anställda i den varuproducerande sektorn var åtta, medan tjänsteföretagen endast hade tre anställda per företag i genomsnitt.

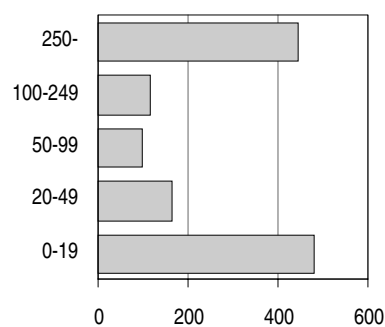
#### Antal anställda per storleksklass inom varu- och tjänsteproducerande företag, anställda i 1000-tal

Storleksklass anställda



Varuproducerande företag

Storleksklass anställda



Tjänsteproducerande företag

De små företagen hade 30 procent av det totala antalet anställda 2000. Inom tjänstesektorn fanns 37 procent av de anställda i storleksklassen 0-19 anställda. Bland de anställda i varuproducerande företag hade nästan hälften sin anställning hos företag med fler än 250 anställda. Företag med mellan 100 och 249 anställda hade ungefär lika många anställda inom varu- respektive tjänsteproducerande företag.

## De enskilda näringsidkarna flest till antalet

### Bolagsformer inom näringslivet 2000

Bolagsformer	Totalt	Varuproducerande företag (SNI 01-45)	Tjänsteproducerande företag (SNI 50-93 exkl. 65-67)
Totalt	526 816	118 989	407 827
Enskilda näringsidkare	225 266	46 008	179 258
Handelsbolag/ Kommanditbolag	75 052	16 030	59 022
Aktiebolag	218 387	56 051	162 336
Ekonomiska föreningar	4 646	525	4 121
Ideella föreningar, stiftelser, övrigt	3 465	375	3 090

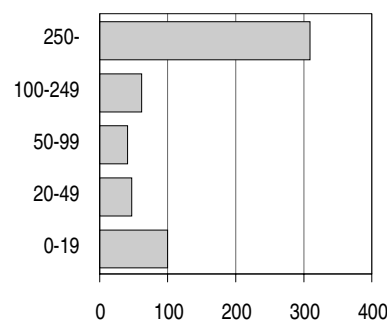
Av alla juridiska former i näringslivet är de enskilda näringsidkarna flest till antalet, 43 procent. Trots det stora antalet företag inom denna företagsform stod de enskilda näringsidkarna endast för 2,3 procent av nettoomsättningen och 1,3 procent av tillgångarna i näringslivet 2000.

## De största företagen dominerar inom varusektorn medan småföretagen betyder mer i tjänstesektorn

### Skillnaden mellan de stora och små företagen inom tjänstesektorn blir mindre

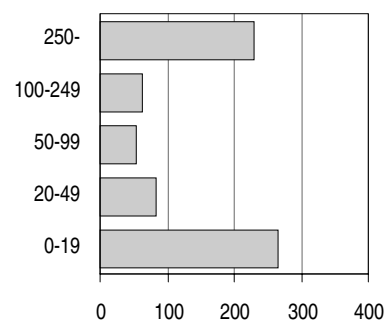
### Förädlingsvärde per storleksklass inom varu- och tjänsteproducerande företag, mdkr

Storleksklass anställda



Varuproducerande företag

Storleksklass anställda



Tjänsteproducerande företag

Förädlingsvärdet eller näringslivets bidrag till bruttonationalprodukten (BNP) uppgick till totalt 1 249 miljarder kronor år 2000. Av detta stod de varuproducerande företagen för 44 procent och de tjänsteproducerande företagen för 56 procent. Dessa andelar har förändrats med två procentenheter mellan åren. Den varuproducerande sektorns andel har minskat och den tjänsteproducerande har ökat.

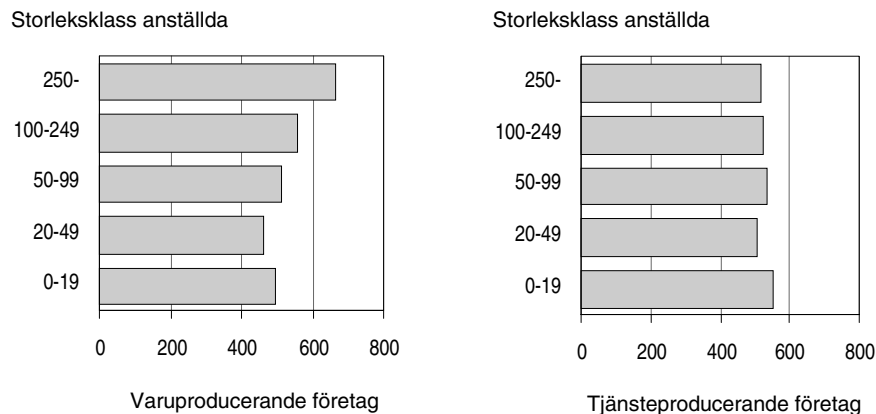
Inom den varuproducerande sektorn stod företag med fler än 250 anställda för 55 procent av den varuproducerande sektorns förädlingsvärde, medan företag med 0-19 anställda endast bidrog med 18 procent till dessa företags förädlingsvärde. För tjänsteföretagen var ordningen omvänd där de minsta företagen stod för störst andel av förädlingsvärdet, 38 procent. 33 procent av förädlingsvärdet kom från de största företagen. Detta är en ökning jämfört med 1999 då de stora företagen stod för mindre än 30 procent av förädlingsvärdet. Skillnaden mellan

de största och minsta företagen inom den tjänsteproducerande sektorn minskade mellan år 1999 och år 2000. I företagsgruppen med 100-249 anställda uppgick förädlingsvärdet till totalt 120 miljarder kronor, där varu- respektive tjänsteproducerande företag bidrog med ungefär hälften var.

Nettoomsättningen följer ungefär samma struktur som förädlingsvärdet.

### Inom varusektorn "lönar" det sig med stora företag

#### Förädlingsvärde per anställd per storleksklass inom varu- och tjänsteproducerande företag, 1000-tals kronor

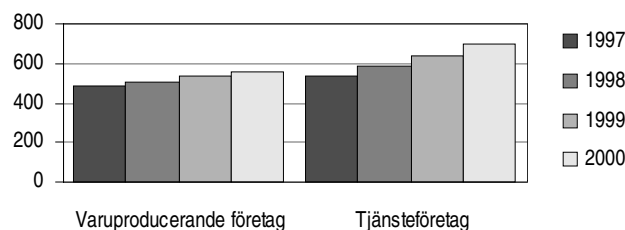


De största varuproducerande företagen hade högst förädlingsvärde per anställd, hela 665 000 kronor. I de varuproducerande företagen tenderar förädlingsvärdet per anställd att sjunka med antalet anställda. För tjänsteföretagen håller sig förädlingsvärdet per anställd på en ganska jämn nivå inom de olika storleksklasserna. De minsta tjänsteföretagen hade i genomsnitt 553 000 kronor i förädlingsvärde per anställd. Det var ett högre genomsnitt än vad storföretagen inom tjänstesektorn uppvisade (521 000).

Sett till förädlingsvärdet kan det utläsas att det "lönar" sig att ha stora företag inom den varuproducerande sektorn, då det ger stordriftsfördelar. Inom den tjänsteproducerande sektorn har storleksklasserna marginell betydelse, vilket gör att det är enkelt att starta nya företag inom denna sektor. Detta kan vara en förklaring till att det finns så många enskilda näringsidkare inom den tjänsteproducerande sektorn jämfört med den varuproducerande sektorn.

## Fortsatt jämn tillväxt

### Förädlingsvärde inom varu- och tjänsteproducerande företag 1997 - 2000, mdkr

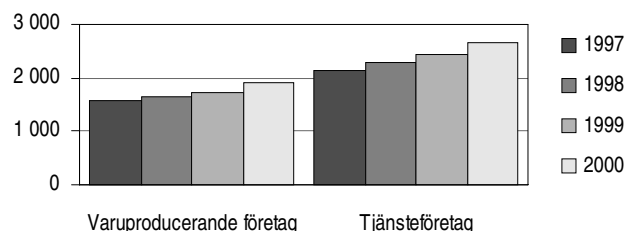


Näringslivets genomsnittliga ökning av förädlingsvärdet per år uppgick till 6,8 procent under perioden 1997 – 2000. Tillväxten har varit större inom tjänsteföretagen, som har ökat sitt bidrag till BNP med i genomsnitt 8,7 procent per år från 1997 och 2000. För de varuproducerande företagen var motsvarande värde 4,6 procent.

Det har skett en förskjutning från varuproducerande företag till tjänsteproducerande företag från 1997 till 2000 sett till det totala förädlingsvärdet. Den tjänsteproducerande sektorns andel har ökat från 53 procent av näringslivet 1997 till att uppgå till 56 procent år 2000.

Förädlingsvärdet per anställd uppgick i genomsnitt till 553 000 kronor år 2000 för hela näringslivet. Detta motsvarar en genomsnittlig förbättring med 3,6 procent per år från 1997 till 2000.

### Nettoomsättning inom varu- och tjänsteproducerande företag 1997 - 2000, mdkr



Nettoomsättningen för näringslivet uppgick 2000 till totalt 4 601 miljarder kronor. Av denna stod de tjänsteproducerande företagen för störst andel, 58 procent.

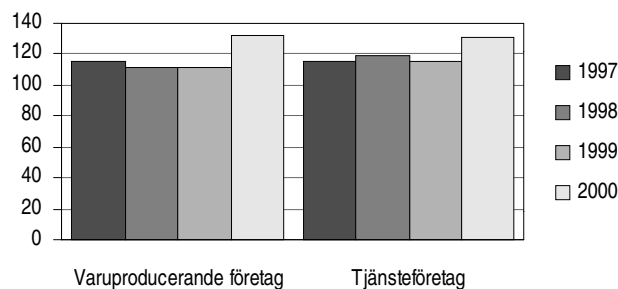
Utvecklingen av nettoomsättningen har varit jämn under perioden 1997 – 2000. Förändringstakten har i genomsnitt legat på 7,5 procent per år för hela näringslivet. För tjänsteföretagen steg nettoomsättningen med 8,0 procent i genomsnitt per år under perioden 1997 – 2000. De varuproducerande företagen ökade sin nettoomsättning med 6,8 procent per år under samma period.



## Kraftig uppgång av rörelseresultat per anställd

Näringslivets totala rörelseresultat ökade från en nivå på 238 miljarder kronor 1997 till 296 miljarder kronor 2000. Fördelningen av rörelseresultatet mellan varuproducerande och tjänsteproducerande företag var 42 procent respektive 58 procent 2000.

### Rörelseresultat per anställd inom varu- och tjänsteproducerande företag 1997 - 2000, tusentals kronor



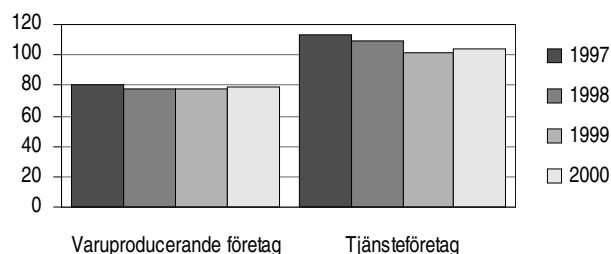
Om man sätter rörelseresultatet i relation till antal anställda syns även här en kraftig uppgång år 2000. Då uppgick rörelseresultatet per anställd till 131 000 kronor. Skillnaden var här marginell mellan tjänsteproducerande företag och varuproducerande företag. Detta trots att de tjänsteproducerande företagen står för en större andel av totala nettoomsättningen och totala rörelseresultatet.

Även rörelsemarginalen (rörelseresultatet i förhållande till nettoomsättningen) har återhämtat sig till 2000 efter en nedgång 1998 och 1999. Detta till samma nivå som för 1997, nämligen 6,4 procent.

## Konstanta nettoinvesteringar för varuproducerande företag

År 2000 uppgick näringslivets totala nettoinvesteringar (anskaffningar minus avyttringar) i materiella anläggningstillgångar till 183 miljarder kronor. Detta innebär en minskning från 1997 då nivån för näringslivets sammanlagda nettoinvesteringar låg på 194 miljarder kronor.

### Nettoinvesteringar i materiella anläggningstillgångar inom varu- och tjänsteproducerande företag 1997 - 2000, mdkr



Det är de tjänsteproducerande företagen som står för nästan hela minskningen av näringslivets nettoinvesteringar. Tjänstesektorns nettoinvesteringar uppgick 1997 till 114 miljarder kronor medan de 2000 var 104 miljarder kronor.

De varuproducerande företagens nettoinvesteringar har legat på en stabil nivå under samma period. Dessa företags nettoinvesteringar uppgick till 79 miljarder kronor 2000.

## **Avkastningen har ökat mellan 1999 och 2000**

Från 1997 till 1999 minskade avkastningen både på totalt respektive eget kapital. Avkastningen på totalt kapital (rörelseresultatet plus finansiella intäkter i procent av de totala tillgångarna) kan ses som ett mått på effektiviteten i verksamheten. Avkastning på eget kapital mäter den avkastning ägarna fått på sitt satsade kapital. Mellan 1999 och 2000 har dessa avkastningsmått mer än återhämtat sig. Hela näringslivets avkastning på totalt kapital ökade från 8,5 procent 1999 till 10,7 procent 2000. Avkastningen på eget kapital ökade från 15,2 till 18,9 procent. Avkastningen har ökat trots att kapitaltillväxten varit hög mellan 1999 och 2000. De totala tillgångarna i näringslivet ökade med hela 16 procent under perioden.

Den varuproducerande sektorn ligger på högre nivåer än den tjänsteproducerande sektorn. Varusektorns avkastning på totalt kapital uppgick till 11,9 procent och avkastningen på eget kapital till hela 24,5 procent. Resultatet från de höga finansiella investeringarna utgör en av de bidragande orsakerna till den stora ökningen av avkastningen på totalt kapital.

## **Jämförelse mellan branschgrupper**

Strukturen är relativt varierande mellan branschgrupper som redovisas i tabellerna 3-5 och diagrammen 1-6. I diagrammen 3-6 är branschgruppernas indelning mer detaljerad jämfört med tabellerna 3-5 och diagram 1 och 2.

### **Högst personalkostnader per anställd inom branschen uthyrning och datakonsulter och lägst inom hotell och restaurang**

Branschgruppen uthyrning och datakonsulter har högst personalkostnader per anställd 2000 med 548 000 kronor. Branschgruppen hotell och restaurang har däremot lägst personalkostnader med endast 244 000 kronor, vilket är ungefär hälften så höga personalkostnader per anställd som branschgruppen uthyrning och datakonsulter har, enligt diagram 4.

Personalkostnader i relation till nettoomsättningen är högst i branschgruppen utbildning, hälso- och sjukvård, sociala tjänster och veterinärverksamhet med 55 procent och lägst i el-, gas-, värme- och vattenförsörjning med åtta procent, enligt tabell 4. Andelen i hotell och restaurang var 30 procent.

### **Balansräkningens struktur**

Inom branschgrupperna tillverkning och parti- och detaljhandeln utgörs 36 procent av tillgångarna av kortfristiga fordringar. Tillverkning och parti- och detaljhandeln skiljer sig från övriga branschgrupper inom näringslivet. I övriga branschgrupper utgör materiella anläggningstillgångar det största tillgångs-slaget, förutom i uthyrningsverksamhet och företagstjänster där hela 62 procent utgörs av finansiella anläggningstillgångar. I branschgruppen uthyrningsverksamhet och företagstjänster ingår holdingbolagen som vanligtvis har mycket stora balansomslutningar med finansiella investeringar.

Ett nyckeltal som kan vara intressant att jämföra mellan olika branscher är soliditeten (andelen eget kapital av totalt kapital). Här hade branschgruppen uthyrningsverksamhet och företagstjänster det högsta värdet, 50 procent år 2000.

Fastighetsbranschen skiljer sig markant i strukturen jämfört med övriga branschgrupper över summa eget kapital och skulder. Denna bransch har en låg soliditet, 20 procent, samtidigt som de har mycket höga långfristiga skulder, 61 procent. Branschgruppen parti- och detaljhandel skiljer sig också genom en mycket hög andel kortfristiga skulder, 46 procent.

### **Fastighetsföretagens rörelseresultat per anställd högt**

Hela näringslivets rörelseresultat per anställd uppgick år 2000 till 131 000. Sett till två av branschgrupperna uppgick motsvarande uppgifter till 1 309 000 kronor för de fastighetsförvaltande företagen och 861 000 kronor per anställd för branschgruppen el-, gas-, värme- och vattenförsörjning. Rörelseresultatets andel av nettoomsättningen, rörelsemarginalen, var 6,4 procent för hela näringslivet medan den för fastighetsbranschen uppgick till 36,1 procent. Företagen inom branschen fastighetsförvaltning kännetecknas ofta av stora innehav av materiella anläggningstillgångar, relativt låga nettoomsättningar samt få anställda. Nyckeltal inom denna bransch visar därför siffror långt från genomsnittet.

### **Högst resultat från finansiella investeringar inom uthyrnings- och konsultföretagen**

Branschgruppen uthyrningsverksamhet och företagstjänster förbättrade sitt resultat avsevärt år 2000 med hjälp av finansiella investeringar. Rörelseresultatet per anställd uppgick till 50 000 kronor medan resultatet efter finansiella poster uppgick till 331 000 kronor per anställd. Den största inkomstkällan bland de finansiella posterna utgjordes av utdelning på aktier, främst inom företagstjänsterna. Andra stora poster var rearesultat samt ränteintäkter respektive räntekostnader.

### **Utveckling inom olika branschgrupper 1999 till 2000**

Strukturen är relativt varierande mellan branschgrupper som redovisas i tabellerna 3-5 och diagrammen 1-6. I diagrammen 3-6 är branschgruppernas indelning mer detaljerad jämfört med tabellerna 3-5 och diagram 1 och 2.

### **Kraftig ökning av förädlingsvärde och nettoomsättning per anställd bland elbolagen**

Branschgruppen elförsörjning, SNI 40-41, utmärker sig väsentligt med förändringen av förädlingsvärdet per anställd och nettoomsättningen per anställd. Förädlingsvärdet per anställd har ökat med 278 000 kronor och nettoomsättningen per anställd har ökat med 635 000 kronor mellan 1999 och 2000. Även branschgruppen massa och pappersindustri, SNI 21, utmärker sig med en ökning av förädlingsvärdet per anställd på 266 000 kronor och en ökning av nettoomsättningen per anställd på 482 000 kronor.

### **Uppgång inom branschen hälso- och sjukvård**

Hela branschgruppen hälso- och sjukvård, SNI 80-85, har ökat med 26 procent vad gäller nettoomsättningen. Antalet anställda har ökat med 29 procent i samma branschgrupp. Denna ökning beror dels på en omflyttning från en annan sektor, det vill säga inte enbart en ny marknad. Sett till enbart hälso- och sjukvård, SNI 85, har det varit mycket privatiseringar mellan åren, vilket har resulterat i att nettoomsättningen har ökat med 44 procent.

## Tabeller

### Teckenförklaring

Explanation of symbols

–	Noll	Zero
---	------	------

### 1. Ekonomisk översikt för totalt näringsliv, varuproducerande företag och tjänsteproducerande företag 2000, belopp i mnkr, nyckeltal i procent.<sup>1</sup>

1. Economic overview 2000 for market producers, manufacturing sector and service sector 2000, SEK millions and per cent.

	Näringslivet totalt	Varuprodu- cerande företag  (SNI 01-45)	Tjänsteprodu- cerande företag  (SNI 50-93 exkl. 65-67)
Antal företag	526 816	118 989	407 827
Antal anställda	2 256 843	953 199	1 303 644
Nettoomsättning	4 600 816	1 920 515	2 680 300
Rörelseresultat	296 407	125 921	170 485
Produktionsvärde	3 396 833	1 786 972	1 609 862
Förädlingsvärde	1 248 771	555 229	693 541
Summa tillgångar	6 426 971	2 176 953	4 250 018
Bruttoinvesteringar	298 419	108 805	189 613
Nettoinvesteringar	183 367	79 323	104 044
Avkastning på eget kapital	18,9	24,5	16,0
Avkastning på totalt kapital	10,7	11,9	10,1
Soliditet	38,0	38,0	38,0
Rörelsemarginal	6,4	6,6	6,4
Nettoomsättning per anställd, tkr	2 039	2 015	2 056

1) Företag som bedriver finansiell verksamhet, SNI 65-67, ingår inte i Företagsstatistiken. De finansiella företagen undersöks av programmet för finansmarknad inom SCB. Publicering sker i serie FM – Finansmarknad.

## 2. Basfakta, resultaträkning med specifikationer och balansräkning för totalt näringsliv, varuproducerande företag och tjänsteproducerande företag 2000, belopp i mnkr.<sup>1, 2</sup>

2. Basic data, income statement and balance sheet for market producers, manufacturing sector and service sector 2000, SEK millions.

	Näringslivet totalt	Varuprodu- cerande företag (SNI 01-45)	Tjänstepro- ducerande företag (SNI 50-93 exkl. 65-67)
<b>1. BASFAKTA</b>			
Antal företag	526 816	118 989	407 827
Antal anställda	2 256 843	953 199	1 303 644
Produktionsvärde	3 396 833	1 786 972	1 609 862
Förädlingsvärde	1 248 771	555 229	693 541
Bruttoinvesteringar	298 419	108 805	189 613
Nettoinvesteringar	183 367	79 323	104 044
<b>2. RESULTATRÄKNING</b>			
Nettoomsättning exkl. punktskatter	4 600 816	1 920 515	2 680 300
Förändring av lager av produkter i arbete, färdiga varor och pågående arbete för annans räkning	2 744	3 331	-587
Övriga rörelseintäkter	211 291	85 318	125 973
Handelsvaror, råvaror och förnödenheter	-2 300 220	-940 155	-1 360 064
Övriga externa kostnader	-1 149 944	-462 620	-687 325
Personalkostnader (se spec. 2a)	-859 833	-370 121	-489 712
Av- och nedskrivningar (samt återföringar därav) av materiella/immateriella anläggningstillgångar	-158 856	-75 346	-83 509
Övriga rörelsekostnader	-49 593	-35 002	-14 590
<b>Rörelseresultat</b>	<b>296 407</b>	<b>125 921</b>	<b>170 485</b>
Resultat från finansiella investeringar (se spec. 2b)	162 760	75 902	86 856
<b>Resultat efter finansiella poster</b>	<b>459 165</b>	<b>201 823</b>	<b>257 342</b>
Bokslutsdispositioner (se spec. 2c)	-36 455	-30 756	-5 699
Skatt på årets resultat	-59 646	-21 646	-38 000
<b>Årets resultat</b>	<b>363 065</b>	<b>149 422</b>	<b>213 643</b>
<b>2a. Specifikation av personalkostnader</b>			
Löner och andra ersättningar	-572 365	-245 711	-326 654
Sociala avgifter inkl. pensionskostnader	-251 754	-109 397	-142 358
Övriga personalkostnader	-35 713	-15 013	-20 701
<b>2b. Specifikation av resultat från finansiella investeringar</b>			
Utdelning på aktier och andelar	191 424	48 682	142 743
Valutakursvinster	12 946	3 914	9 033
Valutakursförluster	-17 766	-6 386	-11 379
Resultat vid avyttring av värdepapper	113 007	61 114	51 892
Ränteintäkter m.m.	74 247	19 997	54 250
Räntekostnader m.m.	-211 100	-51 417	-159 683
<b>2c. Specifikation av bokslutsdispositioner</b>			
Förändring av periodiseringsfond	-16 701	-2 794	-13 909
Skillnad mellan bokförd avskrivning och avskrivning enligt plan	-9 299	-6 441	-2 862
Koncernbidrag	-18 959	-25 874	6 915
Aktieägartillskott	2 155	2 125	32
Övriga bokslutsdispositioner	6 349	2 226	4 122

1) Företag som bedriver finansiell verksamhet, SNI 65-67, ingår inte i Företagsstatistiken. De finansiella företagen undersöks av programmet för finansmarknad inom SCB. Publicering sker i serie FM – Finansmarknad.

2) I Sveriges statistiska databaser finns samtliga variabler som visas i tabell 2, från 1997 till 2000. Där kan man studera variablerna närmare branschvis, uppdelat på storleksklasser samt, för vissa branscher, även regionalt. Se [www.scb.se](http://www.scb.se).

Tabell 2 (forts.)<sup>1, 2</sup>

	Näringslivet totalt	Varuprodu- cerande företag (SNI 01-45)	Tjänstepro- ducerande företag (SNI 50-93 exkl. 65-67)
<b>3. BALANSRÄKNING</b>			
<b>TILLGÅNGAR</b>			
<b>Tecknat men ej inbetalt kapital</b>	<b>120</b>	<b>-</b>	<b>120</b>
Immateriella anläggningstillgångar	80 744	47 370	33 374
Byggnader och markanläggningar	943 457	135 279	808 178
Mark	162 334	53 695	108 639
Maskiner och inventarier	639 261	401 625	237 636
Förskott avseende materiella anläggningstillgångar	4 040	1 584	2 456
Aktier och andelar	1 441 820	340 319	1 101 501
Andra finansiella anläggningstillgångar	649 572	175 475	474 097
<b>Summa anläggningstillgångar</b>	<b>3 921 228</b>	<b>1 155 348</b>	<b>2 765 881</b>
Varulager m.m.	418 157	207 171	210 986
Kundfordringar	857 151	429 277	427 874
Övriga fordringar	645 426	199 213	446 213
Förutbetalda kostnader och upplupna intäkter	94 950	33 434	61 516
Aktier och andelar	29 570	6 392	23 178
Övriga kortfristiga placeringar	154 054	60 132	93 922
Kassa och bank	306 316	85 987	220 329
<b>Summa omsättningstillgångar</b>	<b>2 505 623</b>	<b>1 021 606</b>	<b>1 484 017</b>
<b>Summa tillgångar</b>	<b>6 426 971</b>	<b>2 176 953</b>	<b>4 250 018</b>
<b>EGET KAPITAL OCH SKULDER</b>			
Aktiekapital/insatskapital	360 419	113 338	247 081
Reservfond/överkursfond	486 014	89 279	396 735
Uppskrivningsfond/övrigt bundet kapital	30 417	20 733	9 685
Balanserad vinst/förlust	858 426	258 123	600 303
Årets resultat	318 397	140 568	177 830
Eget kapital i handelsbolag	55 580	7 014	48 566
<b>Summa eget kapital</b>	<b>2 109 254</b>	<b>629 055</b>	<b>1 480 199</b>
Periodiseringsfonder	170 327	72 969	97 358
Ackumulerade överavskrivningar	258 701	189 389	69 312
Övriga obeskattade reserver	13 026	6 834	6 192
<b>Summa obeskattade reserver</b>	<b>442 054</b>	<b>269 192</b>	<b>172 862</b>
Avsättningar för pensioner	81 192	45 854	35 338
Övriga avsättningar	71 364	38 291	33 073
<b>Summa avsättningar</b>	<b>152 556</b>	<b>84 145</b>	<b>68 411</b>
<b>Summa långfristiga skulder</b>	<b>1 843 133</b>	<b>486 772</b>	<b>1 356 361</b>
Förskott från kunder	47 059	28 317	18 742
Leverantörsskulder	683 442	345 028	338 413
Skatteskulder	49 001	13 708	35 292
Upplupna kostnader och förutbetalda intäkter	274 809	111 137	163 672
Övriga kortfristiga skulder	825 664	209 599	616 064
<b>Summa kortfristiga skulder</b>	<b>1 879 974</b>	<b>707 790</b>	<b>1 172 184</b>
<b>Summa eget kapital och skulder</b>	<b>6 426 971</b>	<b>2 176 953</b>	<b>4 250 018</b>

1) Företag som bedriver finansiell verksamhet, SNI 65-67, ingår inte i Företagsstatistiken. De finansiella företagen undersöks av programmet för finansmarknad inom SCB. Publicering sker i serie FM – Finansmarknad.

2) I Sveriges statistiska databaser finns samtliga variabler som visas i tabell 2, från 1997 till 2000. Där kan man studera variablerna närmare branschvis, uppdelat på storleksklasser samt för vissa branscher även regionalt. Se [www.scb.se](http://www.scb.se).

### 3. Basfakta och nyckeltal per näringsgren enligt SNI 92 år 2000, belopp i mnkr, nyckeltal i procent.

3. Basic data and key-ratios by industry (NACE classification) 2000, SEK millions and per cent.

Svensk näringsgren, SNI	Jordbruk, jakt, skogsbruk och fiske (SNI 01-05)	Utvinning av mineral (SNI 10-14)	Tillverkning (SNI 15-37)
<b>BASFAKTA</b>			
Antal företag	11 167	594	52 854
Antal anställda	26 934	7 625	713 063
Produktionsvärde	55 507	15 417	1 351 171
Förädlingsvärde	13 305	5 293	413 407
Bruttoinvesteringar	5 241	1 765	71 156
Nettoinvesteringar	3 286	-98	53 336
<b>NYCKELTAL</b>			
Avkastning på eget kapital	10,9	-24,7	30,1
Avkastning på totalt kapital	10,4	5,4	13,7
Soliditet	49	40	38
Rörelsemarginal	6,8	5,5	5,9
Nettoomsättning per anställd, tkr	2 183	2 026	2 052

### Tabell 3 (forts.)

Svensk näringsgren, SNI	El-, gas-, värme- och vattenförsörjning (SNI 40-41)	Byggverk-samhet (SNI 45)	Parti- och detaljhandel m.m. (SNI 50-52)
<b>BASFAKTA</b>			
Antal företag	1 185	53 189	117 990
Antal anställda	22 202	183 375	424 394
Produktionsvärde	116 057	248 820	389 249
Förädlingsvärde	42 756	80 468	206 077
Bruttoinvesteringar	19 590	11 052	28 723
Nettoinvesteringar	14 914	7 885	19 898
<b>NYCKELTAL</b>			
Avkastning på eget kapital	11,4	36,9	31,9
Avkastning på totalt kapital	7,0	12,2	12,4
Soliditet	38	27	32
Rörelsemarginal	14,0	6,6	3,3
Nettoomsättning per anställd, tkr	6 169	1 343	3 514

**Tabell 3 (forts.)**

Svensk näringsgren, SNI	Hotell och restaurangverksamhet (SNI 55)	Transport, magasinering, och kommunikation (SNI 60-64)	Fastighetsverksamhet (SNI 70)
<b>BASFAKTA</b>			
Antal företag	20 784	31 527	29 756
Antal anställda	77 459	253 838	46 360
Produktionsvärde	63 769	402 643	175 018
Förädlingsvärde	25 006	135 371	87 963
Bruttoinvesteringar	4 782	47 879	73 507
Nettoinvesteringar	3 610	34 340	28 610
<b>NYCKELTAL</b>			
Avkastning på eget kapital	39,9	14,4	15,1
Avkastning på totalt kapital	14,2	7,7	7,2
Soliditet	28	32	22
Rörelsemarginal	7,4	6,0	36,1
Nettoomsättning per anställd, tkr	810	1 551	3 625

**Tabell 3 (forts.)**

Svensk näringsgren, SNI	Uthyrningsverksamhet och företags-tjänster <sup>1</sup> (SNI 71-74)	Utbildning, hälso- och sjukvård, sociala tjänster, veterinärverksamhet (SNI 80-85)	Andra samhälleliga och personliga tjänster (SNI 90-93)
<b>BASFAKTA</b>			
Antal företag	134 383	26 935	46 452
Antal anställda	346 276	101 037	54 280
Produktionsvärde	425 473	62 139	91 570
Förädlingsvärde	174 468	37 135	27 520
Bruttoinvesteringar	24 695	3 528	6 501
Nettoinvesteringar	9 591	2 893	5 102
<b>NYCKELTAL</b>			
Avkastning på eget kapital	11,9	32,9	33,6
Avkastning på totalt kapital	11,0	15,9	15,9
Soliditet	50	43	41
Rörelsemarginal	4,2	8,2	11,5
Nettoomsättning per anställd, tkr	1 201	586	1 649

1) Branschgruppen SNI 71-74 inkluderas av holdingbolagen, SNI 74.15. Holdingbolag utmärker sig genom få anställda, låg nettoomsättning och stor balansomslutning, vilket försvårar analysen av ekonomiska nyckeltal för hela branschgruppen 71-74. Holdingbolagens avkastningsmått är exempelvis låga.



**4. Resultaträkning, per näringsgren enligt SNI 92 år 2000, mnkr.**

4. Income statement by industry (NACE classification) 2000, SEK millions.

Svensk näringsgren, SNI	Jordbruk, jakt, skogsbruk och fiske (SNI 01-05)	Utvinning av mineral (SNI 10-14)	Tillverkning (SNI 15-37)
Nettoomsättning exkl. punktskatter	58 796	15 451	1 462 983
Förändring av lager av produkter i arbete, färdiga varor och pågående arbete för annans räkning	1	54	1 519
Övriga rörelseintäkter	2 779	845	64 278
Handelsvaror, råvaror och förnödenheter	-34 198	-5 090	-731 313
Övriga externa kostnader	-12 877	-5 192	-343 441
Personalkostnader	-8 003	-3 226	-282 982
Av- och nedskrivningar (samt återföringar därav) av materiella/immateriella anläggningstillgångar	-2 280	-1 453	-54 192
Övriga rörelsekostnader	-235	-544	-31 175
<b>Rörelseresultat</b>	<b>3 981</b>	<b>844</b>	<b>85 675</b>
Resultat från finansiella investeringar	1 493	-3 635	77 483
<b>Resultat efter finansiella poster</b>	<b>5 474</b>	<b>-2 791</b>	<b>163 159</b>
Bokslutsdispositioner	293	-674	-24 591
Skatt på årets resultat	-135	-187	-17 087
<b>Årets resultat</b>	<b>5 632</b>	<b>-3 652</b>	<b>121 481</b>

**Tabell 4 (forts.)**

Svensk näringsgren, SNI	El-, gas-, värme- och vattenförsörjning (SNI 40-41)	Byggverk-samhet (SNI 45)	Parti- och detaljhandel m.m. (SNI 50-52)
Nettoomsättning exkl. punktskatter	136 963	246 323	1 491 346
Förändring av lager av produkter i arbete, färdiga varor och pågående arbete för annans räkning	32	1 726	286
Övriga rörelseintäkter	11 455	5 961	31 364
Handelsvaror, råvaror och förnödenheter	-81 924	-87 629	-1 143 385
Övriga externa kostnader	-21 027	-80 081	-158 596
Personalkostnader	-10 999	-64 909	-151 255
Av- och nedskrivningar (samt återföringar därav) av materiella/immateriella anläggningstillgångar	-12 658	-4 762	-17 030
Övriga rörelsekostnader	-2 726	-323	-3 452
<b>Rörelseresultat</b>	<b>19 115</b>	<b>16 306</b>	<b>49 278</b>
Resultat från finansiella investeringar	1 053	-492	16 734
<b>Resultat efter finansiella poster</b>	<b>20 167</b>	<b>15 813</b>	<b>66 012</b>
Bokslutsdispositioner	-3 752	-2 032	-13 285
Skatt på årets resultat	-1 859	-2 377	-13 630
<b>Årets resultat</b>	<b>14 556</b>	<b>11 404</b>	<b>39 098</b>

Tabell 4 (forts.)

Svensk näringsgren, SNI	Hotell och restaurangverksamhet (SNI 55)	Transport, magasinering, och kommunikation (SNI 60-64)	Fastighetsverksamhet (SNI 70)
Nettoomsättning exkl. punktskatter	62 763	393 643	168 055
Förändring av lager av produkter i arbete, färdiga varor och pågående arbete för annans räkning	19	-260	-559
Övriga rörelseintäkter	1 978	26 427	21 751
Handelsvaror, råvaror och förnödenheter	-21 045	-45 674	-23 947
Övriga externa kostnader	-17 784	-228 442	-66 849
Personalkostnader	-18 924	-92 952	-17 923
Av- och nedskrivningar (samt återföringar därav) av materiella/immateriella anläggningstillgångar	-2 259	-24 802	-18 138
Övriga rörelsekostnader	-94	-4 490	-1 713
<b>Rörelseresultat</b>	<b>4 654</b>	<b>23 451</b>	<b>60 678</b>
Resultat från finansiella investeringar	-449	-2 749	-25 296
<b>Resultat efter finansiella poster</b>	<b>4 205</b>	<b>20 701</b>	<b>35 381</b>
Bokslutsdispositioner	-635	-4 033	-3 721
Skatt på årets resultat	-509	-3 674	-5 249
<b>Årets resultat</b>	<b>3 061</b>	<b>12 995</b>	<b>26 411</b>

Tabell 4 (forts.)

Svensk näringsgren, SNI	Uthyrningsverksamhet och företags-tjänster (SNI 71-74)	Utbildning, hälso- och sjukvård, sociala tjänster, veterinärverksamhet (SNI 80-85)	Andra samhälleliga och personliga tjänster (SNI 90-93)
Nettoomsättning exkl. punktskatter	415 746	59 233	89 513
Förändring av lager av produkter i arbete, färdiga varor och pågående arbete för annans räkning	-135	30	33
Övriga rörelseintäkter	31 978	4 138	8 337
Handelsvaror, råvaror och förnödenheter	-104 281	-7 380	-14 354
Övriga externa kostnader	-148 646	-16 966	-50 042
Personalkostnader	-157 282	-32 292	-19 084
Av- och nedskrivningar (samt återföringar därav) av materiella/immateriella anläggningstillgångar	-15 998	-1 772	-3 509
Övriga rörelsekostnader	-4 082	-136	-622
<b>Rörelseresultat</b>	<b>17 299</b>	<b>4 855</b>	<b>10 271</b>
Resultat från finansiella investeringar	97 392	868	357
<b>Resultat efter finansiella poster</b>	<b>114 691</b>	<b>5 723</b>	<b>10 628</b>
Bokslutsdispositioner	17 004	-580	-449
Skatt på årets resultat	-13 524	-818	-596
<b>Årets resultat</b>	<b>118 171</b>	<b>4 325</b>	<b>9 582</b>

**5. Balansräkning per näringsgren enligt SNI 92 år 2000, mnkr.**

5. Balance sheet 2000 by industry (NACE classification) 2000, SEK millions.

Svensk näringsgren, SNI	Jordbruk, jakt, skogsbruk och fiske (SNI 01-05)	Utvinning av mineral (SNI 10-14)	Tillverkning (SNI 15-37)
<b>Tecknat men ej inbetalt kapital</b>	-	-	-
Immateriella anläggningstillgångar	171	196	44 080
Materiella anläggningstillgångar	36 246	10 633	312 856
Finansiella anläggningstillgångar	24 978	4 937	275 391
<b>Summa anläggningstillgångar</b>	<b>61 395</b>	<b>15 766</b>	<b>632 328</b>
Varulager m.m.	5 574	2 446	177 027
Kortfristiga fordringar	23 614	5 878	506 631
Kortfristiga placeringar	8 543	1 074	49 675
Kassa och bank	4 100	3 209	55 980
<b>Summa omsättningstillgångar</b>	<b>41 831</b>	<b>12 607</b>	<b>789 313</b>
<b>SUMMA TILLGÅNGAR</b>	<b>103 226</b>	<b>28 373</b>	<b>1 421 641</b>
Eget kapital	47 095	8 378	418 596
Obeskattade reserver	4 442	4 043	171 156
Avsättningar	7 093	2 336	61 564
Långfristiga skulder	17 837	3 080	233 651
Kortfristiga skulder	26 759	10 536	536 674
<b>SUMMA EGET KAPITAL OCH SKULDER</b>	<b>103 226</b>	<b>28 373</b>	<b>1 421 641</b>

**Tabell 5 (forts.)**

Svensk näringsgren, SNI	El-, gas-, värme- och vattenförsörjning (SNI 40-41)	Byggverk-samhet (SNI 45)	Parti- och detaljhandel m.m. (SNI 50-52)
<b>Tecknat men ej inbetalt kapital</b>	-	-	-
Immateriella anläggningstillgångar	2 398	525	10 227
Materiella anläggningstillgångar	189 963	42 486	88 022
Finansiella anläggningstillgångar	181 110	29 377	89 845
<b>Summa anläggningstillgångar</b>	<b>373 472</b>	<b>72 387</b>	<b>188 095</b>
Varulager m.m.	7 426	14 698	158 067
Kortfristiga fordringar	73 957	51 844	239 629
Kortfristiga placeringar	2 301	4 930	13 646
Kassa och bank	7 401	15 297	57 484
<b>Summa omsättningstillgångar</b>	<b>91 085</b>	<b>86 769</b>	<b>468 826</b>
<b>SUMMA TILLGÅNGAR</b>	<b>464 557</b>	<b>159 156</b>	<b>656 920</b>
Eget kapital	118 773	36 213	170 639
Obeskattade reserver	80 360	9 190	50 429
Avsättningar	9 752	3 400	16 797
Långfristiga skulder	192 337	39 868	116 233
Kortfristiga skulder	63 336	70 485	302 823
<b>SUMMA EGET KAPITAL OCH SKULDER</b>	<b>464 557</b>	<b>159 156</b>	<b>656 920</b>

Tabell 5 (forts.)

Svensk näringsgren, SNI	Hotell och restaurangverksamhet (SNI 55)	Transport, magasinering, och kommunikation (SNI 60-64)	Fastighetsverksamhet (SNI 70)
<b>Tecknat men ej inbetalt kapital</b>	-	-	-
Immateriella anläggningstillgångar	1 291	6 379	835
Materiella anläggningstillgångar	17 554	167 748	768 467
Finansiella anläggningstillgångar	4 819	104 169	159 141
<b>Summa anläggningstillgångar</b>	<b>23 664</b>	<b>278 296</b>	<b>928 443</b>
Varulager m.m.	1 347	3 844	27 706
Kortfristiga fordringar	7 978	128 108	71 095
Kortfristiga placeringar	760	13 028	16 505
Kassa och bank	4 084	28 900	25 938
<b>Summa omsättningstillgångar</b>	<b>14 168</b>	<b>173 880</b>	<b>141 243</b>
<b>SUMMA TILLGÅNGAR</b>	<b>37 832</b>	<b>452 176</b>	<b>1 069 686</b>
Eget kapital	8 526	119 526	219 215
Obeskattade reserver	2 797	33 735	20 206
Avsättningar	229	27 293	4 547
Långfristiga skulder	13 183	133 415	650 142
Kortfristiga skulder	13 097	138 207	175 576
<b>SUMMA EGET KAPITAL OCH SKULDER</b>	<b>37 832</b>	<b>452 176</b>	<b>1 069 686</b>

Tabell 5 (forts.)

Svensk näringsgren, SNI	Uthyrningsverksamhet och företags-tjänster (SNI 71-74)	Utbildning, hälso- och sjukvård, sociala tjänster, veterinärverksamhet (SNI 80-85)	Andra samhälleliga och personliga tjänster (SNI 90-93)
<b>Tecknat men ej inbetalt kapital</b>	-	-	<b>120</b>
Immateriella anläggningstillgångar	11 808	464	2 369
Materiella anläggningstillgångar	83 864	10 686	20 568
Finansiella anläggningstillgångar	1 193 116	7 490	17 018
<b>Summa anläggningstillgångar</b>	<b>1 288 788</b>	<b>18 641</b>	<b>39 955</b>
Varulager m.m.	16 736	682	2 605
Kortfristiga fordringar	459 330	10 481	18 982
Kortfristiga placeringar	63 469	3 177	6 515
Kassa och bank	88 278	7 061	8 584
<b>Summa omsättningstillgångar</b>	<b>627 814</b>	<b>21 402</b>	<b>36 686</b>
<b>SUMMA TILLGÅNGAR</b>	<b>1 916 602</b>	<b>40 042</b>	<b>76 761</b>
Eget kapital	918 658	15 354	28 282
Obeskattade reserver	58 231	2 863	4 601
Avsättningar	15 545	1 446	2 555
Långfristiga skulder	422 664	6 334	14 390
Kortfristiga skulder	501 504	14 045	26 933
<b>SUMMA EGET KAPITAL OCH SKULDER</b>	<b>1 916 602</b>	<b>40 042</b>	<b>76 761</b>

## 6. Basfakta och nyckeltal för näringslivet totalt 1997 - 2000, belopp i mnkr, nyckeltal i procent.<sup>1</sup>

6. Basic data and key-ratios for market producers 1997 - 2000, SEK millions and per cent.

	1997	1998	1999	2000
<b>BASFAKTA</b>				
Antal företag	472 582	487 552	498 757	526 816
Antal anställda	2 045 824	2 128 696	2 166 612	2 256 843
Produktionsvärde	2 761 631	2 936 453	3 094 857	3 396 833
Förädlingsvärde	1 025 061	1 095 599	1 175 256	1 248 771
Bruttoinvesteringar	314 403	290 169	286 438	298 419
Nettoinvesteringar	193 988	187 955	179 148	183 367
<b>NYCKELTAL</b>				
Avkastning på eget kapital	19,8	17,2	15,2	18,9
Avkastning på totalt kapital	10,5	9,2	8,5	10,7
Soliditet	35	35	36	38
Rörelsemarginal	6,4	6,3	5,9	6,4
Nettoomsättning per anställd, tkr	1 810	1 839	1 931	2 039

1) Företag som bedriver finansiell verksamhet, SNI 65-67, ingår inte i Företagsstatistiken. De finansiella företagen undersöks av programmet för finansmarknad inom SCB. Publicering sker i serie FM – Finansmarknad.

## 7. Resultaträkning för näringslivet totalt 1997 - 2000, mnkr.<sup>1</sup>

7. Income statement for market producers 1997 - 2000, SEK millions.

	1997	1998	1999	2000
Nettoomsättning exkl. punktskatter	3 702 920	3 915 428	4 183 689	4 600 816
Förändring av lager av produkter i arbete, färdiga varor och pågående arbete för annans räkning	-518	4 058	3 232	2 744
Övriga rörelseintäkter	126 690	127 695	134 118	211 291
Handelsvaror, råvaror och förnödenheter	-1 864 707	-1 949 846	-2 094 188	-2 300 220
Övriga externa kostnader	-872 203	-948 631	-1 006 381	-1 149 944
Personalkostnader	-686 071	-740 868	-791 864	-859 833
Av- och nedskrivningar (samt återföringar därav) av materiella/immateriella anläggningstillgångar	-128 885	-134 664	-145 869	-158 856
Övriga rörelsekostnader	-39 261	-28 061	-36 950	-49 593
<b>Rörelseresultat</b>	<b>237 965</b>	<b>245 112</b>	<b>245 737</b>	<b>296 407</b>
Resultat från finansiella investeringar	87 635	59 209	62 786	162 760
<b>Resultat efter finansiella poster</b>	<b>325 599</b>	<b>304 322</b>	<b>308 523</b>	<b>459 165</b>
Bokslutsdispositioner	-22 041	-22 159	-12 320	-36 455
Skatt på årets resultat	-33 871	-42 721	-45 787	-59 646
<b>Årets resultat</b>	<b>269 688</b>	<b>239 441</b>	<b>250 233</b>	<b>363 065</b>

1) Företag som bedriver finansiell verksamhet, SNI 65-67, ingår inte i Företagsstatistiken. De finansiella företagen undersöks av programmet för finansmarknad inom SCB. Publicering sker i serie FM – Finansmarknad.

**8. Balansräkning för näringslivet totalt 1997- 2000, mnkr.<sup>1</sup>**

8. Balance sheet for market producers 1997 - 2000, SEK millions.

	1997	1998	1999	2000
<b>Tecknat men ej inbetalt kapital</b>	<b>333</b>	<b>12</b>	<b>241</b>	<b>120</b>
Immateriella anläggningstillgångar	35 224	42 592	71 260	80 744
Materiella anläggningstillgångar	1 478 706	1 563 003	1 642 975	1 749 092
Finansiella anläggningstillgångar	1 354 778	1 544 366	1 797 485	2 091 392
<b>Summa anläggningstillgångar</b>	<b>2 868 709</b>	<b>3 149 961</b>	<b>3 511 721</b>	<b>3 921 228</b>
Varulager m.m.	367 460	368 969	373 759	418 157
Kortfristiga fordringar	1 021 418	1 094 161	1 218 378	1 597 526
Kortfristiga placeringar	172 071	164 963	181 129	183 623
Kassa och bank	231 350	244 168	273 475	306 316
<b>Summa omsättningstillgångar</b>	<b>1 792 300</b>	<b>1 872 262</b>	<b>2 046 742</b>	<b>2 505 623</b>
<b>SUMMA TILLGÅNGAR</b>	<b>4 661 343</b>	<b>5 022 236</b>	<b>5 558 703</b>	<b>6 426 971</b>
Eget kapital	1 369 144	1 484 288	1 720 729	2 109 254
Obeskattade reserver	377 877	396 266	419 966	442 054
Avsättningar	163 216	140 378	138 587	152 556
Långfristiga skulder	1 453 153	1 561 270	1 733 185	1 843 133
Kortfristiga skulder	1 297 951	1 440 034	1 546 238	1 879 974
<b>SUMMA EGET KAPITAL OCH SKULDER</b>	<b>4 661 343</b>	<b>5 022 236</b>	<b>5 558 703</b>	<b>6 426 971</b>

1) Företag som bedriver finansiell verksamhet, SNI 65-67, ingår inte i Företagsstatistiken. De finansiella företagen undersöks av programmet för finansmarknad inom SCB. Publicering sker i serie FM – Finansmarknad.

## 9. Basuppgifter och relationstal 1980 - 2000 för tjänsteproducerande företag (SNI 50-93 exkl. 65-67) exklusive enskilda näringsidkare.<sup>1</sup>

9. Basic information and ratios for service sector, 1980 - 2000, sole proprietors excluded.

År	Antal företag	Antal anställda, 1 000-tal	Omsättning <sup>2</sup> , miljarder kr	I procent av omsättning <sup>2</sup>			
				Förädlingsvärde	Arbetskraftskostnader <sup>3</sup>	Löner	Rörelseresultat före avskrivning <sup>4</sup>
2000	226 879	1 279	2 599,1	25,5	17,8	12,4	8,8
1999	217 354	1 198	2 375,9	25,7	17,6	12,3	8,2
1998	215 959	1 160	2 196,7	25,6	17,4	12,2	8,6
1997 <sup>2, 5</sup>	214 262	1 089	2 040,2	25,0	16,7	11,6	8,6
1997 <sup>2</sup>	214 262	1 089	2 115,1	24,1	16,1	11,2	8,3
1996	192 159	992	1 815,9	21,6	16,3	11,4	5,3
1995 <sup>6</sup>	191 170	977	1 795,6	20,9	15,4	10,8	5,6
1995 <sup>6</sup>	154 902	976	1 743,5	21,7	15,8	11,2	5,9
1994	150 722	939	1 587,8	21,9	15,8	11,2	5,9
1993	146 300	860	1 400,6	21,1	15,8	11,3	5,3
1992	134 811	868	1 326,2	20,7	16,5	11,6	4,2
1991	125 224	903	1 430,0	19,4	15,3	10,4	4,1
1990	119 373	903	1 396,3	18,6	14,7	10,0	3,9
1989	115 903	864	1 268,4	18,8	14,1	9,6	4,7
1988	106 312	834	1 104,7	19,1	14,2	9,8	4,9
1987	98 267	795	973,7	19,3	14,3	9,8	5,0
1986	85 306	782	908,8	18,6	14,1	9,7	4,5
1985	81 951	761	846,4	17,8	13,5	9,3	4,3
1984	74 781	741	748,6	18,0	13,7	9,4	4,3
1983	60 986	714	668,6	17,6	13,5	9,3	4,1
1982	56 147	710	594,0	17,5	13,5	11,0	4,0
1981	57 271	724	528,8	18,1	14,1	10,0	4,0
1980	56 480	720	484,6	18,2	14,1	10,0	4,2

1) Tjänsteproducerande företag inom sektorn icke-finansiell verksamhet (exkl. enskilda näringsidkare, dödsbon och enkla bolag), den s.k. bolagssektorn.

2) Fr.o.m. 1997 definieras omsättning som nettoomsättning exkl. punktskatter och mervärdesskatt. T.o.m. 1996 mättes omsättningen som försäljningssumma och övriga rörelseintäkter exkl. mervärdesskatt. För årgång 1997 dubbelredovisas omsättningen.

3) Arbetskraftskostnader: Löner och andra ersättningar, lagstadgade arbetsgivaravgifter.

4) Rörelseresultat före avskrivning: Omsättning minus rörelsekostnader. Fr.o.m. 1997: rörelseresultat plus av- och nedskrivningar (samt återföringar därav) av materiella och immateriella anläggningstillgångar.

5) Fr.o.m. årgång 1997 ingår fastighetsförvaltande företag, företag i Samhallkoncernen samt statliga affärsverk, vilket påverkar jämförbarheten mot tidigare årgångar.

6) Företag utan personal och med en omsättning understigande 50 tkr har t.o.m. årgång 1995 exkluderats i undersökningen. Fr.o.m. årgång 1996 inkluderas samtliga företag, detta eftersom insamlingsförfarandet förändrades från urvalsundersökning till totalundersökning via administrativa källor. Detta påverkar jämförbarheten mellan årgångarna. Därför presenteras siffror för 1995 enligt båda metoderna.

## 10. Basuppgifter och relationstal 1953 - 2000 för industrin (SNI 10-37) exklusive enskilda näringsidkare.<sup>1, 2</sup>

10. Basic information and ratios 1953 - 2000 for manufacturing, mining and quarrying enterprises, sole proprietors excluded.

År	Antal företag	Antal anställda, 1 000-tal	Omsättning <sup>3</sup> , miljarder kr	I procent av omsättning <sup>3</sup>					
				Arbetskraftskostnader <sup>4</sup>	Löner	Rörelseresultat före avskrivn. <sup>5</sup>	Avskrivningar <sup>6</sup>	Finansiellt netto <sup>7</sup>	Nettoresultat <sup>8</sup>
2000	33 795	718	1 471,1	18,6	12,8	9,5	3,8	5,0	10,8
1999	33 238	718	1 331,0	19,6	13,6	9,2	3,9	2,1	7,5
1998	33 444	723	1 266,0	20,2	13,9	9,3	3,7	1,9	7,5
1997 <sup>3, 9</sup>	33 652	708	1 196,0	20,1	13,9	9,7	3,6	2,5	8,6
1997 <sup>3</sup>	33 652	708	1 229,9	19,6	13,5	9,4	3,5	2,4	8,3
1996	33 251	685	1 122,1	20,1	13,9	8,4	3,5	2,3	7,6
1995 <sup>10</sup>	33 272	676	1 118,4	18,6	13,0	11,4	3,2	2,4	10,6
1995 <sup>10</sup>	28 467	673	1 111,8	18,7	13,0	11,5	3,2	2,4	10,7
1994	27 948	646	962,3	19,4	13,6	13,7	3,2	2,4	12,9
1993	27 590	635	812,1	21,6	15,2	8,9	3,7	-0,8	3,3
1992	28 822	686	778,7	24,1	16,5	6,0	3,7	-0,9	1,4
1991	29 498	749	825,2	23,8	15,9	6,1	3,5	0,5	3,1
1990	29 571	797	858,5	22,6	15,1	6,7	3,2	0,8	4,4
1989	28 336	832	840,0	21,6	14,6	8,0	3,1	0,2	5,2
1988	26 879	828	760,8	21,4	14,5	8,5	2,8	1,0	6,6
1987	25 367	827	698,1	21,7	14,7	8,1	2,8	0,9	6,2
1986	24 164	834	643,3	22,2	15,1	7,7	3,0	0,8	5,5
1985	22 905	830	603,6	21,9	14,9	8,3	2,7	0,5	6,1
1984	21 488	821	555,2	21,6	14,7	9,7	2,6	-0,3	6,8
1983	18 756	811	476,5	22,6	15,4	10,0	2,7	-1,1	6,2
1982	17 314	830	407,2	24,4	17,0	7,9	2,9	-2,1	2,9
1981	16 320	859	357,1	26,4	18,5	6,7	3,0	-2,2	1,5
1980	17 228	885	335,7	26,5	18,6	7,3	3,0	-0,9	3,4
1979	17 202	876	298,9	27,0	19,0	7,5	3,2	-1,1	3,2
1978	16 771	887	263,4	28,6	20,3	4,8	3,2	-1,6	0,0
1977	17 482	921	242,9	29,4	21,0	5,2	3,5	-2,1	-0,4
1976	17 945	981	234,9	29,3	21,3	6,9	3,5	-0,9	2,5
1975	17 890	988	211,3	27,7	21,1	8,6	3,7	-0,5	4,4
1974	16 216	967	193,0	25,0	19,6	11,8	3,7	-0,3	7,8
1973	15 668	942	150,7	27,1	22,1	10,1	3,8	-0,3	6,0
1972	13 548	919	127,4	28,4	23,9	7,9	4,2	-0,4	3,3
1971	13 220	931	117,5	28,6	24,2	7,7	4,4	-0,5	2,8
1970	12 826	912	109,1	27,3	23,4	8,4	4,2	-0,3	3,9



Tabell 10 (forts.)

År	Antal företag	Antal anställda, 1 000-tal	Omsättning <sup>3</sup> , miljarder kr	I procent av omsättning <sup>3</sup>					
				Arbetskraftskostnader <sup>4</sup>	Löner	Rörelseresultat före avskrivn. <sup>5</sup>	Avskrivningar <sup>6</sup>	Finansiellt netto <sup>7</sup>	Nettoresultat <sup>8</sup>
1969	2 050	725	79,7	27,1	23,4	9,8	4,3	-0,5	5,0
1968	1 496	667	67,3	27,7	24,3	9,2	4,4	-0,3	4,5
1967	1 587	697	64,8	27,9	24,9	8,4	4,5	-0,6	3,3
1966	1 675	711	59,7	28,2	25,5	9,0	4,6	-0,3	4,1
1965	1 775	731	57,5	27,6	25,1	10,8	4,6	-0,4	5,8
1964	1 475	697	51,2	27,0	24,7	10,6	4,5	-0,3	5,8
1963	1 621	705	46,4	27,8	25,6	9,5	4,3	-0,5	4,7
1962	1 634	717	43,1	28,0	26,1	9,8	4,5	-0,3	5,0
1961	1 644	706	40,6	27,0	25,3	11,0	4,4	-0,2	6,4
1960	1 646	667	36,8	26,3	24,7	10,4	4,1	0,0	6,3
1959	1 647	643	33,5	25,4	24,4	10,0	4,2	0,1	5,9
1958	1 691	635	31,3	26,0	25,0	11,0	3,9	0,0	7,1
1957	1 756	467	32,5	24,9	23,9	10,6	3,6	0,1	7,1
1956	1 751	465	31,0	25,0	23,9	10,6	3,7	0,2	7,1
1955	1 695	463	28,7	24,8	23,8	11,0	3,6	0,1	7,5
1954	1 666	445	25,9	24,5	23,4	11,0	3,6	0,2	7,6
1953	1 722	448	24,3	24,6	23,5	11,3	3,3	-0,1	7,9

1) Industriföretag inom sektorn icke-finansiell verksamhet (exkl. enskilda näringsidkare, dödsbon och enkla bolag), den s.k. bolagssektorn.

2) I tabellen ingår för åren 1953-1964 företag med minst 25 industriarbetare, 1965-1969 företag med minst 50 anställda och 1970-1998 samtliga industriföretag. Fr.o.m. 1970 redovisas planenliga avskrivningar, tidigare år redovisas skattemässiga/bokföringsmässiga avskrivningar. Fr.o.m. 1997 ingår även nedskrivningar av materiella och immateriella anläggningstillgångar i begreppet. Kursdifferenser har påverkat nettoresultatet 1977 och framåt. Före 1977 saknas uppgifter om valutakursdifferenser, men bedöms då vara av mindre betydelse.

3) Fr.o.m. 1997 definieras omsättning som nettoomsättning exkl. punktskatter och mervärdesskatt. T.o.m. 1996 mättes omsättningen som försäljningssumma och övriga rörelseintäkter exkl. mervärdesskatt. För årgång 1997 dubbelredovisas omsättningen.

4) Arbetskraftskostnader: Löner och andra ersättningar, lagstadgade arbetsgivaravgifter.

5) Rörelseresultat före avskrivning: Omsättning minus rörelsekostnader. Fr.o.m. 1997: Rörelseresultat plus av- och nedskrivningar (samt återföringar därav) av materiella och immateriella anläggningstillgångar.

6) Avskrivningar: Planenliga avskrivningar av materiella och immateriella tillgångar. Fr.o.m. 1997: av- och nedskrivningar (samt återföringar därav) av materiella och immateriella anläggningstillgångar.

7) Finansiellt netto: Finansiella intäkter minus finansiella kostnader. Fr.o.m. 1997 resultat från finansiella investeringar.

8) Nettoresultat: Resultat efter finansiella poster.

9) Fr.o.m. årgång 1997 ingår företag i Samhallkoncernen, vilket påverkar jämförbarheten mot tidigare årgångar.

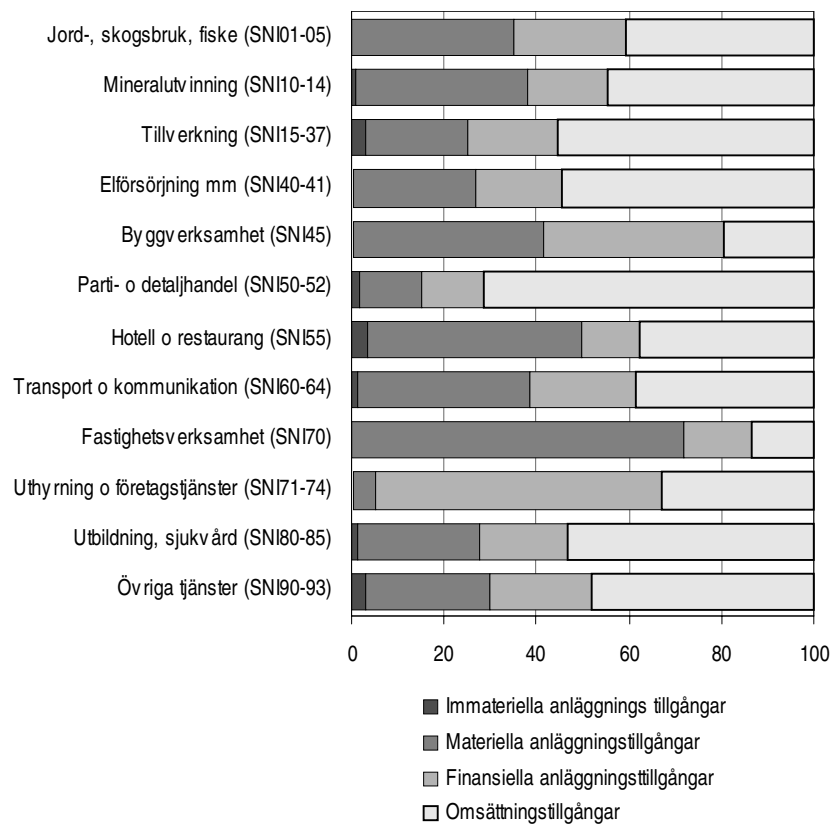
10) Företag utan personal och med en omsättning understigande 50 tkr har t.o.m. årgång 1995 exkluderats i undersökningen. Fr.o.m. årgång 1996 inkluderas samtliga företag, detta eftersom insamlingsförfarandet förändrades från urvalsundersökning till totalundersökning via administrativa källor. Detta påverkar jämförbarheten mellan årgångarna. Därför presenteras siffror för 1995 enligt båda metoderna.

## Diagram

### 1. Struktur på summa tillgångar per näringsgren 2000, procent.

1. Structure of total assets by industry (NACE classification) 2000, per cent.

Näringsgren

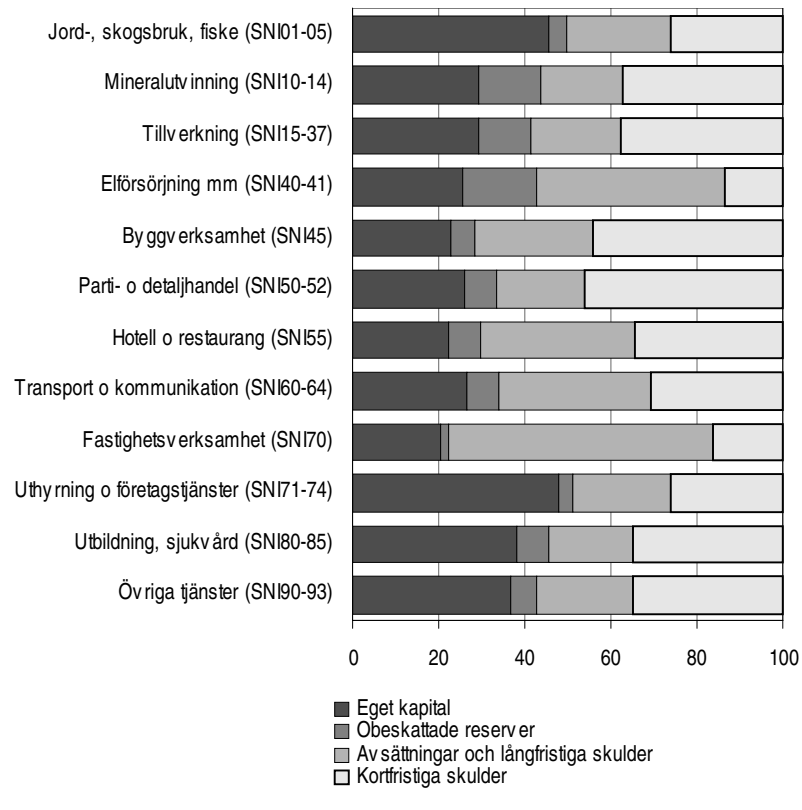


Procent

## 2. Struktur på summa eget kapital och summa skulder per näringsgren 2000, procent.

2. Structure of total equity and total liabilities by industry (NACE classification) 2000, per cent.

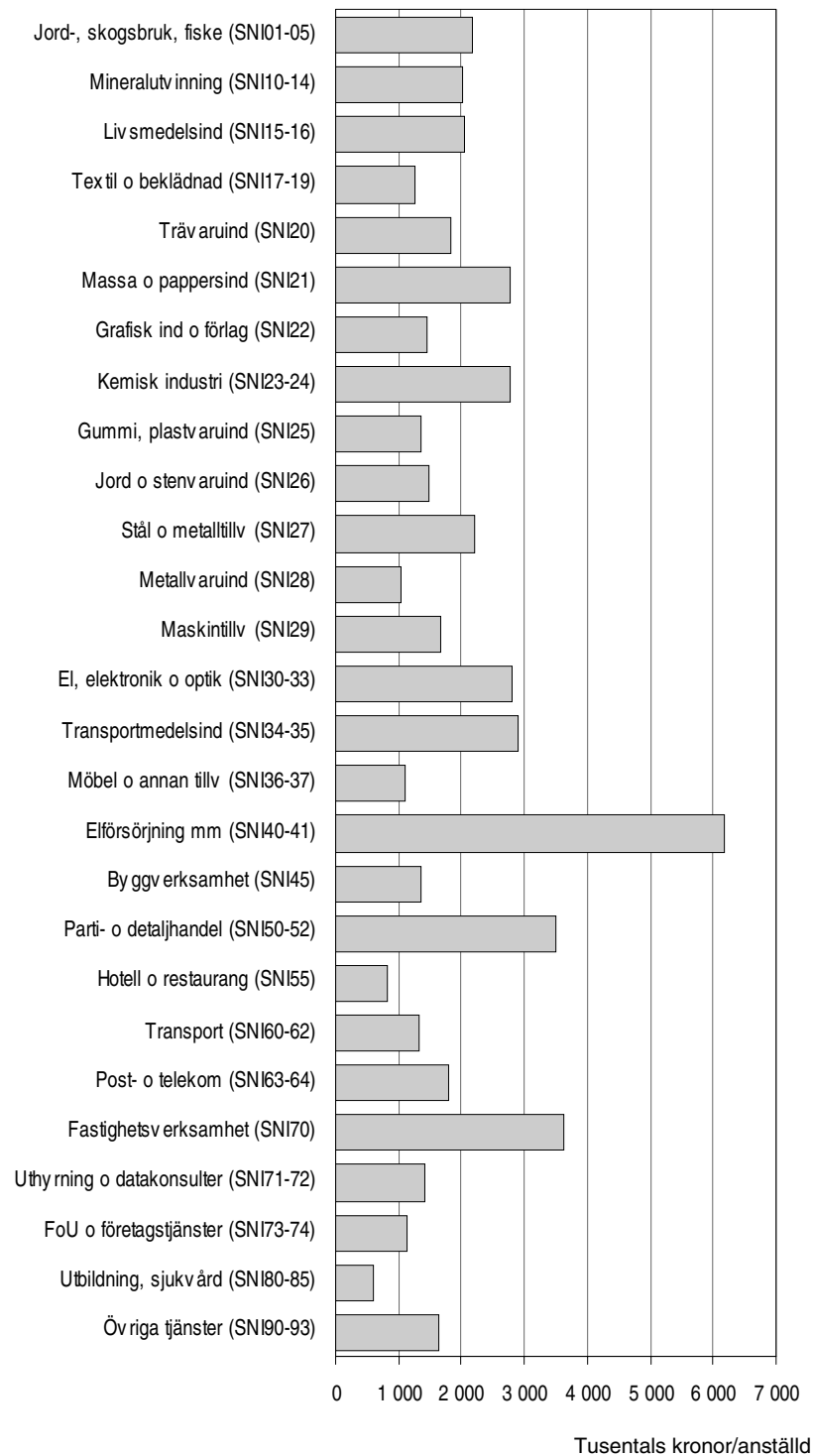
Näringsgren



### 3. Nettoomsättning per anställd per näringsgren 2000, tkr.

3. Net turnover by employee by industry (NACE classification) 2000, SEK thousands.

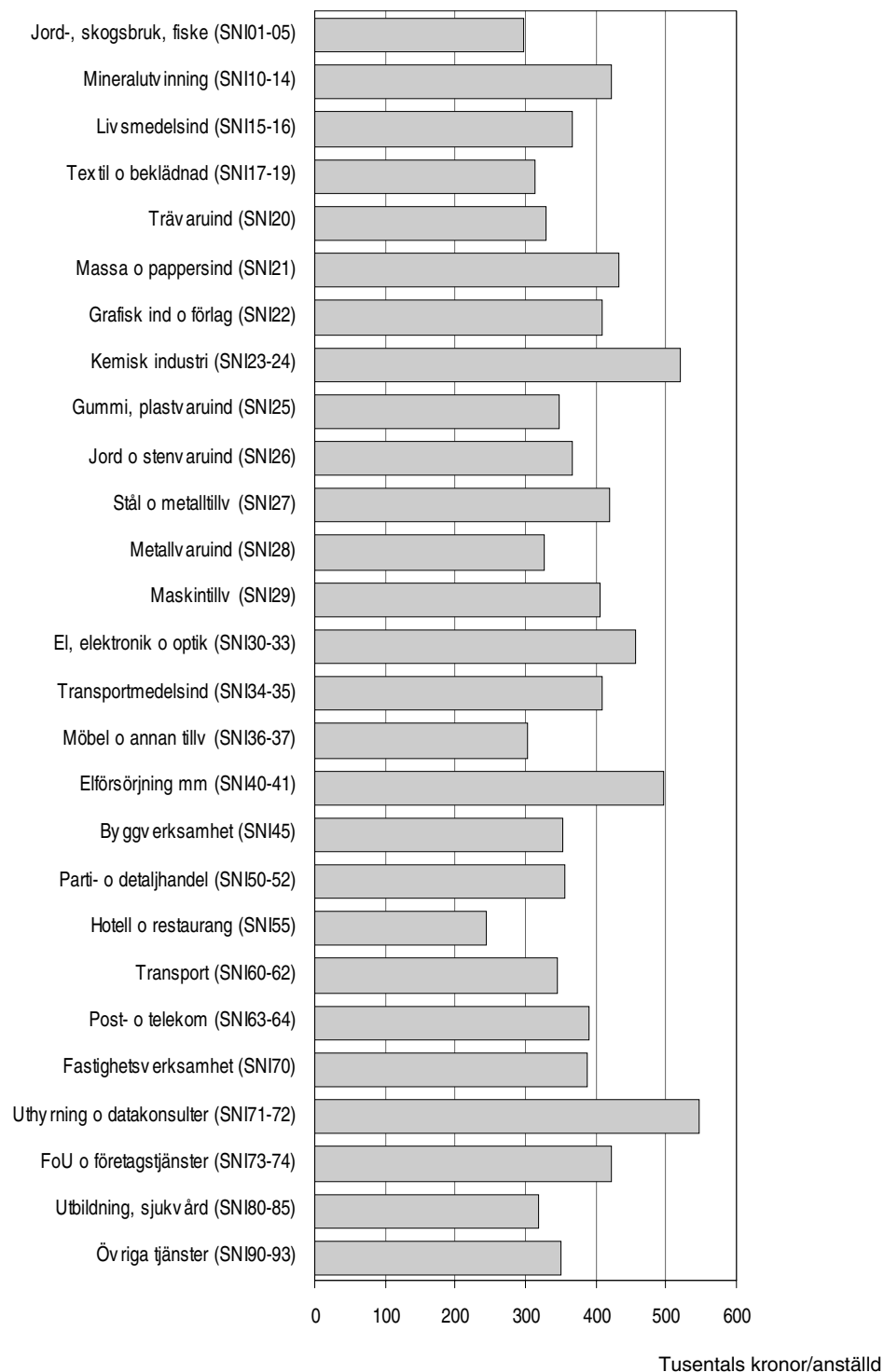
Näringsgren



#### 4. Personalkostnader per anställd per näringsgren 2000, tkr.

4. Personnel costs by employee by industry (NACE classification) 2000, SEK thousands.

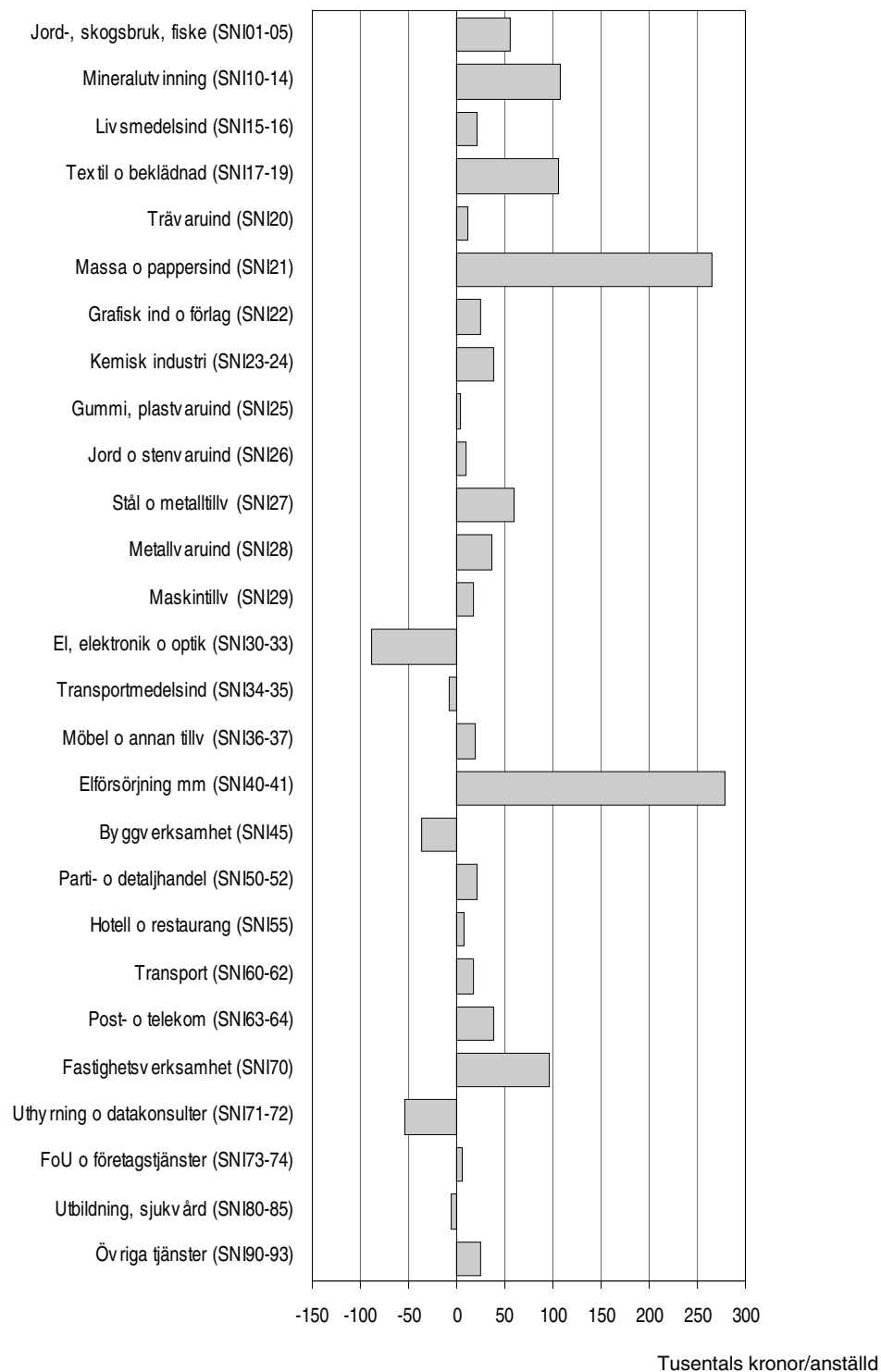
Näringsgren



## 5. Förändring av förädlingsvärde per anställd mellan 1999 och 2000 per näringsgren, tkr.

5. Development of value added by employee 1999-2000 by industry (NACE classification), SEK thousands.

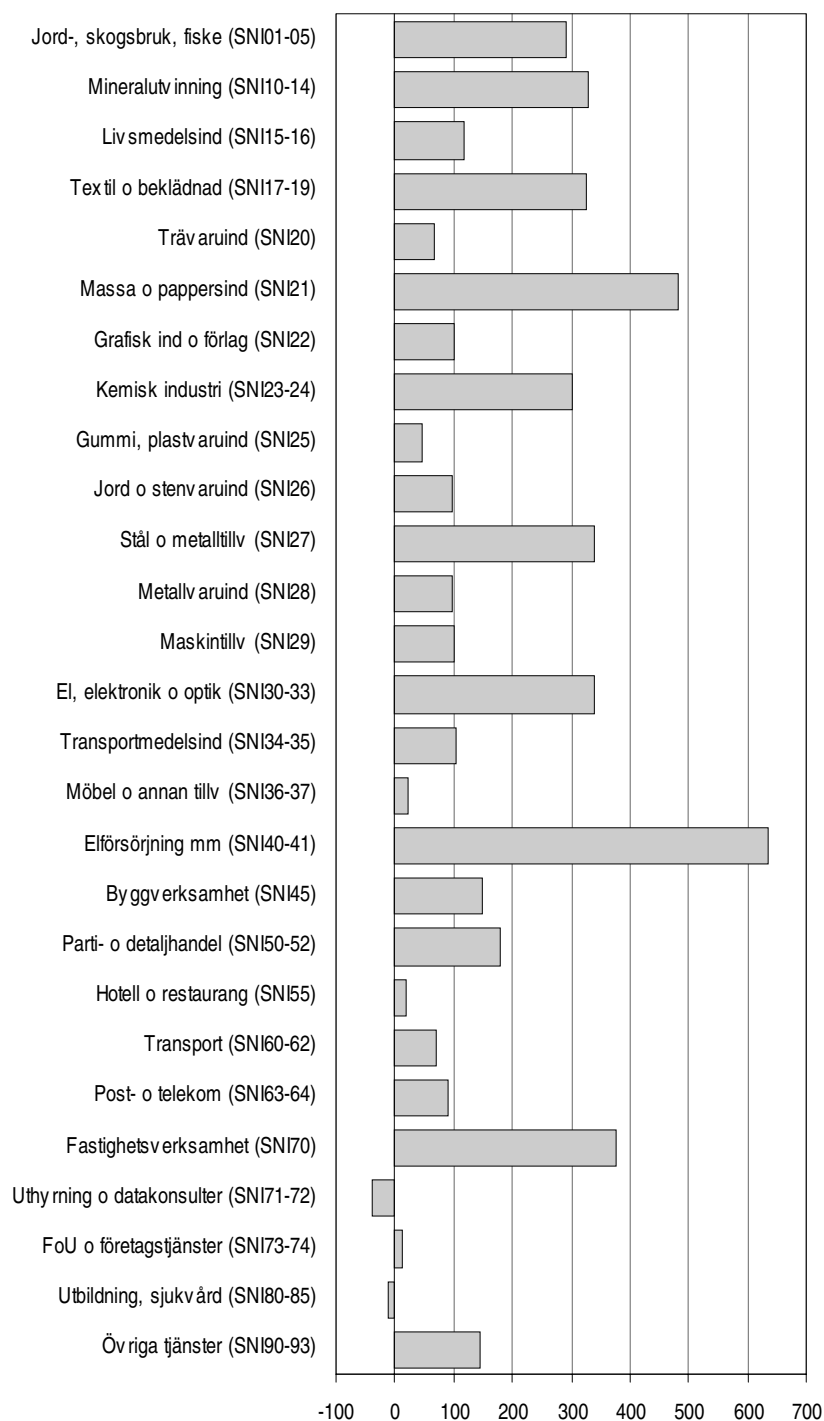
Näringsgren



## 6. Förändring av nettoomsättning per anställd mellan 1999 och 2000 per näringsgren, tkr.

6. Development of net turnover by employee by industry (NACE classification) 1999-2000, SEK thousands.

Näringsgren



Tusentals kronor/anställd

## Fakta om statistiken

---

Företagsstatistikens syfte är att belysa näringslivets (exkl. den finansiella sektorn) struktur med avseende på exempelvis lönsamhet, tillväxt, utveckling, finansiering och produktion. Sammanställning av statistiken kan ske både på aggregerad nivå och i form av median- och kvartilvärden. Statistiken visas på nationell och branschmässigt avgränsad nivå samt, för industrin, även på regional nivå.

Företagsstatistiken utgör huvudkällan till den statistik som regleras i EU-förordningen ”Council regulation No 58/97 concerning structural business statistics” och är därför anpassad i enlighet med denna förordning.

### Detta omfattar statistiken

Statistiken omfattar samtliga företag som bedrev näringsverksamhet i Sverige under 2000, oberoende av juridisk form. Enskilda näringsidkare som bedriver jordbruk, skogsbruk, jakt eller fiske (SNI A-B) ingår dock inte. Företag som bedriver finansiell verksamhet (SNI J) ingår inte heller i redovisningen.

Undersökningspopulationen omfattar samtliga företag som vid urvalstillfället i november under referensåret klassificerats som aktiva i SCB:s företagsregister (FDB).

I detta SM redovisas Företagsstatistikens totala population. I publikationer gällande 1998 och tidigare har endast sektorn icke-finansiell verksamhet exkl. enskilda näringsidkare, den s.k. bolagssektorn, redovisats.

### Definitioner och förklaringar

#### Juridisk form

I redovisningen ingår aktiebolag, ekonomiska föreningar, handels- och kommanditbolag, statliga affärsverk, enskilda näringsidkare samt vissa stiftelser.

#### Näringsgrensindelning

För klassificering av näringsgren gäller standard för svensk näringsgrensindelning (SNI 92). Uppgifter för branschklassificering hämtas från FDB. Klassificeringen bygger på företagets verksamhet 2000. Varje företag hänförs till den näringsgren där det har sin huvudsakliga verksamhet.

### Förteckning över näringsgrenar

---

SNI 92	Näringsgren
01-45	Varuproducerande företag
01-05	Jordbruk, jakt, skogsbruk och fiske
10-14	Utvinning av mineral
15-37	Tillverkning
15-16	Livsmedels-, dryckesvaru- och tobaksvaruframställning
17-19	Textil-, beklädnadsvaru-, läder- och lädervarutillverkning
20	Trävaruindustri
21	Massa-, pappers- och pappersvaruindustri
22	Förlagsverksamhet, grafisk produktion och reproduktion av inspelningar
23-24	Tillverkning av stenkolsprodukter, raffinerade petroleumprodukter, kärnbränsle, kemikalier och kemiska produkter
25	Gummi- och plastvaruindustri
26	Tillverkning av icke-metalliska mineraliska produkter
27	Stål- och metallframställning
28	Tillverkning av metallvaror utom maskiner och apparater

---



---

29	Tillverkning av maskiner som inte ingår i annan underavdelning
30-33	Tillverkning av el- och optikprodukter
34-35	Transportmedelsindustri
36-37	Tillverkning av möbler, annan tillverkning och återvinning
40-41	El-, gas-, värme- och vattenförsörjning
45	Byggverksamhet
50-93 exkl. 65-67	Tjänsteproducerande företag
50-52	Partihandel och detaljhandel; reparation av motorfordon, hushållsartiklar och personliga artiklar
55	Hotell- och restaurangverksamhet
60-64	Transport, magasinering och kommunikation
60-63	Land-, sjö- och lufttransport samt stödtjänster till transport; resebyråer
64	Post- och telekommunikation
70	Fastighetsverksamhet
71-74	Uthyrningsverksamhet och företagstjänster
71-72	Uthyrning av fordon och maskiner utan bemanning samt hushållsartiklar och varor för personligt bruk, databehandlingsverksamhet m.m.
73-74	Forskning och utveckling samt andra företagstjänster
80-85	Utbildning, hälso- och sjukvård, sociala tjänster, veterinärverksamhet
90-93	Andra samhälleliga och personliga tjänster

---

### Näringslivet

Med begreppet näringsliv menas i denna publikation företag som bedriver näringsverksamhet i Sverige, oberoende av juridisk form. Enskilda näringsidkare som bedriver jordbruk, skogsbruk, jakt eller fiske samt företag med finansiell verksamhet ingår inte.

### Redovisningsperiod

Uppgifterna avser i normalfallet kalenderåret. För enkätföretag (se avsnittet Så görs statistiken) med brutet räkenskapsår används den redovisningsperiod, som avslutas någon gång mellan 1 maj aktuellt kalenderår och 30 april nästkommande kalenderår. För räkenskapsår som omfattar en kortare eller längre tid än 12 månader har flödessiffrorna räknats om till att avse 12 månader. För företag med brutet räkenskapsår i det administrativa materialet (se avsnittet Så görs statistiken) avser uppgifterna den redovisningsperiod som avslutas under kalenderåret. Även här räknas flödesuppgifterna om till att avse 12 månader.

### Storleksklassindelning

Indelning i storleksgrupper sker efter företagets antal anställda (mätt i heltidspersoner).

### Urvalsenhet/undersökningsenhet

Urvalsenheten i Företagsstatistiken utgörs av företaget, d.v.s. den juridiska enheten eller bokslutsenheten. I de fall företag bedriver flera verksamheter delas företaget in i verksamhetsenheter. Om företaget bedriver verksamhet på flera geografiska platser delas företaget in i lokala verksamhetsenheter efter den geografiska fördelningen. Med denna indelning möjliggörs redovisning både på institutionell nivå (företagsnivå), funktionell nivå (branschmässigt avgränsad) och regional nivå (geografiskt avgränsad). I detta SM redovisas dock endast institutionella data. Branschredovisningen är alltså baserad på företagsenhetens bransch. Uppdelning av företag i verksamhetsenheter och lokala verksamhetsenheter sker i första hand för företag inom tillverkningsindustrin, SNI 10-37. En mer branschren redovisning på funktionell nivå görs för industrin i SM NV 19 0206. Där är branschen avgränsad på verksamhetsenhetsnivå.

**Variabler**

Undersökningen innehåller uppgifter om företagens resultat- och balansräkningar med specifikationer, antal anställda, varulager, anskaffningar av aktier och materiella anläggningstillgångar. För varje verksamhetsenhet insamlas uppgifter om rörelsens intäkter och kostnader med specifikationer. För varje lokal verksamhetsenhet insamlas uppgifter om antal anställda, löner och anskaffningar av materiella anläggningstillgångar. Se även urvalsenhet/undersökningseenhet).

*Antal anställda*

Undersökningen mäter medelantalet anställda som redovisas i företagens officiella årsredovisningar. Med detta avses antalet anställda omräknat till heltidspersoner på årsbasis.

*Produktionsvärde*

Med produktionsvärde avses den faktiska produktionen utförd av företagen. Det baseras på försäljning, d.v.s. nettoomsättningen, justerat för förändringar av lager och pågående arbete, aktiverat arbete för egen räkning, övriga rörelseintäkter exkl. bidrag, kursvinster och reavinster samt inköpskostnaden för varor som säljs utan vidare bearbetning (handelsvaror).

*Förädlingsvärde*

Förädlingsvärdet brukar uttryckas som företagets bidrag till BNP och definieras i företagsstatistiken som produktionsvärdet minus kostnader för köpta varor och tjänster, dock ej löner och sociala avgifter eller inköpskostnaden för varor som säljs utan vidare bearbetning (handelsvaror).

*Bruttoinvesteringar*

I detta SM avser bruttoinvesteringar årets anskaffningar av materiella anläggningstillgångar. Här ingår alltså nyanskaffningar av materiella anläggningstillgångar samt förbättringsutgifter som stadigvarande höjer värdet på materiella anläggningstillgångar.

*Nettoinvesteringar*

Nettoinvesteringar definieras här som årets anskaffningar minus årets avyttringar av materiella anläggningstillgångar. Avyttringar avser den intäkt företaget erhållit vid försäljningen av den materiella anläggningstillgången.

**Nyckeltal***Avkastning på eget kapital*

Avkastningen på eget kapital beräknas genom att dividera resultatet efter finansiella poster med justerat eget kapital. Med justerat eget kapital menas eget kapital plus 72 procent av obeskattade reserver.

*Avkastning på totalt kapital*

Avkastningen på totalt kapital får man genom att ta summan av rörelseresultatet och finansiella intäkter dividerat med de totala tillgångarna.

*Soliditet*

Soliditeten definieras som justerat eget kapital i procent av summa skulder och eget kapital. Med justerat eget kapital menas eget kapital plus 72 procent av obeskattade reserver.

*Rörelsemarginal*

Rörelsemarginalen är detsamma som rörelseresultatet i relation till nettoomsättningen.

## Så görs statistiken

Företagsstatistiken är en årlig totalundersökning. Samtliga företag med minst 50 anställda enligt FDB samt vissa företag med färre anställda men med betydande verksamhet undersöks via postenkät. För postenkäten föreligger uppgiftslämnarskyldighet. För enkäter som ändå inte kommer in hämtas möjliga uppgifter från företagets årsredovisning. Resterande variabler skattas. De mindre företagen undersöks via administrativt material från Riksskatteverket. För dessa företag görs ingen uppdelning i verksamhetsenheter. Uppgifter för företag som saknas i det administrativa materialet, eller vars lämnade uppgifter är oanvändbara, skattas med hjälp av medelvärden för företagets bransch och storleksklass.

## Statistikens tillförlitlighet

Eftersom icke inkomna enkätföretag upprättas utifrån årsredovisningar finns inget objektsbortfall i denna grupp. Det bortfall som finns avser det administrativa materialet. Bortfallet där uppgår till 21,1 procent av antalet företag. Viktat på nettoomsättning eller anställda uppgår det till 4,6 respektive 4,9 procent. Bortfallet fördelat efter näringsgren redovisas i tabellen nedan.

### Bortfall per näringsgren 2000

SNI	Antal undersökta företag	Därav bortfall	Andel imputerade företag	Bortfallets andel av	
				Antal anställda	Nettoomsättning exkl. punktskatter
Totalt	526 816	111 613	21,2	4,9	4,6
01-05	11 167	1 852	16,6	6,0	4,5
10-14	594	60	10,1	1,1	1,2
15-37	52 854	9 338	17,7	2,2	1,5
40-41	1 185	145	12,2	1,7	1,3
45	53 189	9 561	18,0	5,4	5,9
50-52	117 990	25 984	22,0	6,1	5,7
55	20 784	4 932	23,7	9,0	11,4
60-64	31 527	4 974	15,8	3,1	3,9
70	29 756	5 522	18,6	6,5	6,3
71-74	134 383	32 956	24,5	7,4	9,1
80-85	26 935	5 744	21,3	7,6	9,9
90-93	46 452	10 545	22,7	9,3	8,2

Partiellt bortfall förekommer i enkätdelen för de företag som upprättats utifrån årsredovisningar och avser de specifikationer som inte kan utläsas ur årsredovisningen. För redovisningen i detta SM är det partiella bortfallet av marginell betydelse.

Enkäterna samt råden till uppgiftslämnarna för ifyllande är i möjligaste mån anpassade till lagar och praxis på redovisningsområdet, vilket ger god jämförbarhet mellan olika företag. Avvikelse från praxis kan medföra mätfel. Stora resurser läggs ned på granskning av det insamlade enkätmaterialet. Det administrativa materialet granskas på ett mer översiktligt sätt.

Lagar och redovisningspraxis är inte konstanta över tiden. Eftersom Företagsstatistiken i möjligaste mån anpassar sig till lagar och praxis uppstår naturliga brott i tidsserier.

I slutbearbetningen av Företagsstatistiken görs vissa modellantaganden för företagen som undersöks via administrativt material. Ett exempel på detta är beräkning av investeringar för dessa företag.

## **Bra att veta**

### **Annan statistik**

Företagsstatistiken utgör tillsammans med andra undersökningar underlag till nationalräkenskapernas beräkningar. Det bör poängteras att Företagsstatistikens definitioner på förädlingsvärde, produktionsvärde, brutto- och nettoinvesteringar skiljer sig från nationalräkenskapernas. Företagsstatistiken är anpassad till företagsekonomiska begrepp. Anpassningar av definitionerna måste sedan göras för att nå nationalräkenskapernas termer. Se ovan under Definitioner och förklaringar för Företagsstatistikens definitioner av dessa variabler.

### **Publicering och spridning**

#### **Tidigare publicering**

Företagsstatistiken ersätter sedan 1997 de gamla undersökningarna finansstatistik för företag och industristatistik. Finansstatistiken publicerades t.o.m. årgång 1995 i boken Företagen samt för 1996 - 1998 i SM serie NV 11. Industristatistiken publicerades i boken Industri t.o.m. årgång 1995 Industri del 1. För åren 1997 och 1998 redovisades Svensk industri i NV 18 SM 0001.

#### **Jämförbarhet med tidigare publicerad statistik**

För årgång 1999 redovisades för första gången Företagsstatistikens totala population. I publikationer för 1998 och tidigare har endast sektorn icke-finansiell verksamhet (exkl. enskilda näringsidkare, dödsbon och enkla bolag), den s.k. bolagssektorn, redovisats.

En annan skillnad mot publikationer avseende 1998 och tidigare är att företag med finansiell bransch (SNI 65-67) exkluderats helt. Tidigare redovisades ett fåtal av dessa företag utspridda på sin s.k. betjänade bransch.

För jämförbarhet bakåt i tiden finns uppgifter i tabell 9 och 10 i detta SM. Uppgifterna i dessa tabeller avser endast den s.k. bolagssektorn.

Vissa uppgifter om investeringar som publicerats i SM avseende 1999 (NV 19 SM 0105) har reviderats under hösten 2001. Uppgifterna är korrigerade i detta SM.

#### **Statistiska meddelanden**

Fr.o.m. årgång 1999 finns en ny SM-serie, kallad Näringslivets struktur (NV 19). Inom denna serie publiceras Företagsstatistiken som två separata SM, dels detta SM som omfattar hela näringslivet (NV 19 SM 0201) och dels Svensk industri (NV 19 SM 0206). Uppgifterna om industrin är också hämtade ur Företagsstatistiken, men redovisningen görs på funktionell nivå. Se även avsnittet Urvalsenhet/undersökningsenhet under definitioner och förklaringar. I serie NV 19 ingår dessutom branschundersökningar inom tjänstesektorn samt statistik om industrins varuproduktion.

#### **Sveriges statistiska databaser, SSD**

Motsvarande uppgifter som redovisas i detta SM finns i SSD, Sveriges statistiska databaser från 1997 till 2000 på [www.scb.se](http://www.scb.se). Näringsgrensindelningen i SSD är dock mer detaljerad vad gäller branscher. De variabler som finns tillgängliga i SSD framgår av tabell 2. I SSD finns dessutom regionalt och storleksklassindelad material.

**Uppdrag**

Det finns också möjlighet att beställa specialuttag ur Företagsstatistiken direkt från SCB, eftersom materialet har ett större variabelinnehåll än det offentliggjorda. Det finns även möjlighet till fördelning på detaljerade branschnivåer och storleksklasser av företag. För skräddarsydda uttag och specialbearbetningar fås kontakt genom telefon 019-17 67 40 eller e-post [fs.special@scb.se](mailto:fs.special@scb.se).

**Branschnyckeltal**

Företagsstatistiken ligger också till grund för SCB:s Branschnyckeltal. Nyckeltalen är beräknade på företagsnivå, men redovisas i form av median- och kvartilvärden. Alla företag har samma vikt. Syftet med nyckeltalen är bl.a. att visa företagets effektivitet. Publiceringen består av tre serier på CD-skivor. A-serien utkommer i oktober året efter undersökningsåret och täcker in företag med minst 50 anställda. B- och C-serien kommer ut i början av året därpå och redovisar branschnyckeltal för mindre företag. Det finns också möjlighet att beställa enstaka branscher direkt genom SCB på telefon 019-17 66 30 eller e-post [branschnyckeltal@scb.se](mailto:branschnyckeltal@scb.se).

**Primärmaterial**

Enkäterna långtidsarkiveras efter två år. Slutfiler med samtliga företag finns lagrade på datamedia.

Mer information om statistiken och dess kvalitet ges i en särskild Beskrivning av statistiken på SCB:s webbplats, [www.scb.se](http://www.scb.se).

## In English

---

### **Summary**

#### **Seven per cent annual growth 1997 - 2000**

The contribution made by Swedish market producers to gross domestic product (GDP) amounted to SEK 1,249 billion in 2000. Average growth in added value was 6.8 per cent per year from 1997 to 2000.

#### **Total net turnover rose by SEK 417 billion from 1999 to 2000**

The turnover of Sweden's market producers totalled SEK 4,600 billion in 2000, a full 10 per cent more than in 1999.

#### **Net investments not in line with upswing in operating profit**

The total operating profit of Swedish market producers was SEK 296 billion in 2000, which represents an increase of SEK 51 billion, or 21 per cent, from 1999. Despite this considerable upswing in operating profit, the tendency is for net investments to stay on approximately the same level.

#### **Greatest profit from financial investments within renting and data consultancy**

The group Renting and business activities improved its profits considerably in 2000 aided by financial investments. Operating profit/loss amounted to SEK 50,000 per employee while profit/loss after financial items totalled SEK 331,000 per employee.

#### **The average company has four employees**

In total, there were about 527,000 enterprises doing business activities in 2000 in Sweden. Market producers consist for the most part of small enterprises. Ninety-eight per cent of service enterprises and 95 per cent of manufacturing enterprises had between 0 and 19 employees.

## List of tables

Explanation of symbols	12
1. Economic overview 2000 for market producers, manufacturing sector and service sector 2000, SEK millions and per cent.	12
2. Basic data, income statement and balance sheet for market producers, manufacturing sector and service sector 2000, SEK millions.	13
3. Basic data and key-ratios by industry (NACE classification) 2000, SEK millions and per cent.	15
4. Income statement by industry (NACE classification) 2000, SEK millions.	17
5. Balance sheet 2000 by industry (NACE classification) 2000, SEK millions.	19
6. Basic data and key-ratios for market producers 1997 - 2000, SEK millions and per cent.	21
7. Income statement for market producers 1997 - 2000, SEK millions.	21
8. Balance sheet for market producers 1997 - 2000, SEK millions.	22
9. Basic information and ratios for service sector, 1980 - 2000, sole proprietors excluded.	23
10. Basic information and ratios 1953 - 2000 for manufacturing, mining and quarrying enterprises, sole proprietors excluded.	24

## List of diagrams

1. Structure of total assets by industry (NACE classification) 2000, per cent.	26
2. Structure of total equity and total liabilities by industry (NACE classification) 2000, per cent.	27
3. Net turnover by employee by industry (NACE classification) 2000, SEK thousands.	28
4. Personnel costs by employee by industry (NACE classification) 2000, SEK thousands.	29
5. Development of value added by employee 1999-2000 by industry (NACE classification), SEK thousands.	30
6. Development of net turnover by employee by industry (NACE classification) 1999-2000, SEK thousands.	31

## List of terms

### NACE classification (NACE Rev.1), tables and diagrams 1-2

Näringslivet totalt	Market producers	NACE 01-45, 50-93 excl. 65-67
Varuproducerande företag	Manufacturing sector	NACE 01-45
Jordbruk, jakt, skogsbruk och fiske	Agriculture, hunting forestry and fishing	NACE 01-05
Utvinning av mineral	Mining and quarrying	NACE 10-14
Tillverkning	Manufacturing	NACE 15-37
El-, gas-, värme- och vattenförsörjning	Electricity, gas and water supply	NACE 40-41
Byggverksamhet	Construction	NACE 45
Tjänsteproducerande företag	Service sector	NACE 50-93 excl. 65-67
Partihandel och detaljhandel; reparation av motorfordon, hushållsartiklar och personliga artiklar	Wholesale and retail trade; repair of motor vehicles, motor-cycles and personal and household goods	NACE 50-52
Hotell- och restaurangverksamhet	Hotels and restaurants	NACE 55
Transport, magasinering och kommunikation	Transport, storage and communication	NACE 60-64
Fastighetsverksamhet	Real estate activities	NACE 70
Uthyrningsverksamhet och företagstjänster	Renting and business activities	NACE 71-74
Utbildning, hälso- och sjukvård, sociala tjänster, veterinärverksamhet	Education, health and social work, veterinary activities	NACE 80-85
Andra samhällliga och personliga tjänster	Other community, social and personal service activities	NACE 90-93

### NACE classification (NACE Rev.1) diagrams 3-6

Jordbruk m.m., SNI 01-05	Agriculture, etc.
Mineralutvinning, SNI 10-14	Mining and quarrying
Livsmedelsind, SNI 15-16	Manufacture of food products
Textil och beklädnad, SNI 17-19	Manufacture of textiles
Trävaruind, SNI 20	Manufacture of wood products
Massa och pappersind, SNI 21	Manufacture of pulp and paper
Grafisk ind o förlag, SNI 22	Publishing, printing, etc.
Kemisk industri, SNI 23-24	Manufacture of chemicals
Gummi, plastvaruind, SNI 25	Manufacture of rubber and plastic products
Jord o stenvaruind, SNI 26	Manufacture of other non-metallic mineral products
Stål o metalltillv, SNI 27	Manufacture of basic metals
Metallvaruind, SNI 28	Manufacture of fabricated metal products
Maskintillv, SNI 29	Manufacture of machinery
El, elektronik o optik, SNI 30-33	Manufacture of electrical and optical equipment
Transportmedelsind, SNI 34-35	Manufacture of transport equipment
Möbel o annan tillv, SNI 36-37	Manufacture of furniture, etc.
Elförsörjning m.m., SNI 40-41	Electricity supply
Byggverksamhet, SNI 45	Construction
Parti- o detaljhandel, SNI 50-52	Wholesale and retail trade
Hotell o restaurang, SNI 55	Hotels and restaurants
Transport, SNI 60-62	Transport
Post- o telekommunikation, SNI 63-64	Post and telecommunications
Fastighetsverksamhet, SNI 70	Real estate activities
Uthyrning o datakonsulter, SNI 71-72	Renting and data consultancy
FoU o företagstjänster, SNI 73-74	Research and business activities



Utbildning, sjukvård, SNI 80-85	Education, health activities
Övriga tjänster SNI 90-93	Other service activities

### Terms in table 1

Antal företag	Number of enterprises
Antal anställda	Number of employees
Nettoomsättning	Net turnover
Rörelseresultat	Operating profit/loss
Produktionsvärde	Production value
Förädlingsvärde	Value added
Summa tillgångar	Assets total
Bruttoinvesteringar	Gross investments
Nettoinvesteringar	Net investments
Avkastning på eget kapital	Return on adjusted equity
Avkastning på totalt kapital	Return on total assets
Soliditet	Equity-assets ratio
Rörelsemarginal	Gross margin
Nettoomsättning per anställd, tkr	Net turnover/number of employees

### Terms in tables 2, 4, 7

#### SNI

##### 1. BASFAKTA

Antal företag
Antal anställda
Produktionsvärde
Förädlingsvärde
Bruttoinvesteringar
Nettoinvesteringar

##### 2. RESULTATRÄKNING

Nettoomsättning exkl. punktskatter
Förändring av lager av produkter i arbete, färdiga varor och pågående arbete för annans räkning
Övriga rörelseintäkter
Handelsvaror, råvaror och förnödenheter
Övriga externa kostnader
Personalkostnader (se spec. 2a)
Av- och nedskrivningar (samt återföringar därav) av materiella/immateriella anläggningstillgångar
Övriga rörelsekostnader
<b>Rörelseresultat</b>
Resultat från finansiella investeringar (se spec. 2b)
<b>Resultat efter finansiella poster</b>
Bokslutsdispositioner (se spec. 2c)
Skatt på årets resultat

#### Årets resultat

##### 2a. Specifikation av personalkostnader

Löner och andra ersättningar
Sociala avgifter inkl. pensionskostnader
Övriga personalkostnader

#### NACE code

##### BASIC DATA

Number of enterprises
Number of employees
Production value
Value added
Gross investments
Net investments

##### INCOME STATEMENT

Net turnover excluding excise duties
Change in stocks of work in progress, finished goods and work on contract
Other operating income
Goods for resale, raw materials and consumables
Other external costs
Personnel costs
Depreciation and write-downs (as well as reversals) of tangible and intangible assets
Other operating costs
<b>Operating profit/loss</b>
Profit/loss from financial investments
<b>Profit/loss after financial items</b>
Appropriations
Taxes

#### Net profit/loss for the year

##### 2a. Specification of personnel costs

Wages and other remuneration
Social security contributions, etc. including pension costs
Other personnel costs

**2b. Specifikation av resultat från finansiella investeringar**

Utdelning på aktier och andelar  
 Valutakursvinster  
 Valutakursförluster  
 Resultat vid avyttring av värdepapper

Ränteintäkter m.m.

Räntekostnader m.m.

**2c. Specifikation av bokslutsdispositioner**

Förändring av periodiseringsfond  
 Skillnad mellan bokförd avskrivning och avskrivning enligt plan  
 Koncernbidrag  
 Aktieägartillskott  
 Övriga bokslutsdispositioner

**3. BALANSRÄKNING****TILLGÅNGAR****Tecknat men ej inbetalt kapital**

Immateriella anläggningstillgångar  
 Byggnader och markanläggningar  
 Mark  
 Maskiner och inventarier  
 Förskott avseende materiella anläggningstillgångar  
 Aktier och andelar  
 Andra finansiella anläggningstillgångar

**Summa anläggningstillgångar**

Varulager m.m.  
 Kundfordringar  
 Övriga fordringar  
 Förutbetalda kostnader och upplupna intäkter  
 Aktier och andelar  
 Övriga kortfristiga placeringar  
 Kassa och bank

**Summa omsättningstillgångar****Summa tillgångar****EGET KAPITAL OCH SKULDER**

Aktiekapital/insatskapital  
 Reservfond/överkursfond  
 Uppskrivningsfond/övrigt bundet kapital  
 Balanserad vinst/förlust  
 Årets resultat  
 Eget kapital i handelsbolag

**Summa eget kapital**

Periodiseringsfonder  
 Ackumulerade överavskrivningar  
 Övriga obeskattade reserver

**Summa obeskattade reserver**

Avsättningar för pensioner  
 Övriga avsättningar

**Summa avsättningar****Summa långfristiga skulder****2b. Specification of profit/loss from financial investment**

Dividends  
 Exchange rate profits  
 Exchange rate losses  
 Profit/loss from sale of shares and other investments

Interest income, etc.

Interest expense, etc.

**2c. Specification of appropriations**

Change in tax allocation reserve  
 Excess depreciation  
 Group contributions  
 Shareholders' contributions  
 Other appropriations

**BALANCE SHEET****ASSETS****Subscribed capital unpaid**

Intangible assets  
 Buildings, land improvements, etc.  
 Land  
 Plant, machinery, equipment and tools  
 Advance payments for tangible assets

Shares and participations

Other financial assets

**Fixed assets total**

Inventories, etc.  
 Accounts receivable – trade  
 Other receivables  
 Prepaid expenses and accrued income  
 Shares and participations  
 Other investments  
 Cash and bank balances

**Current assets total****Assets total****EQUITY AND LIABILITIES**

Share capital/contributed capital  
 Statutory reserve/share premium reserve  
 Revaluation reserve/other restricted reserves  
 Profit or loss brought forward  
 Net profit/loss for the year  
 Equity in partnerships, limited partnerships

**Equity total**

Tax allocation reserve  
 Accumulated excess depreciation  
 Other untaxed reserves

**Untaxed reserves total**

Provisions for pensions  
 Other provisions

**Provisions total****Long-term liabilities total**

Förskott från kunder	Advance payments from customers
Leverantörsskulder	Accounts payable – trade
Skatteskulder	Income tax liability
Upplupna kostnader och förutbetalda intäkter	Accrued expenses and deferred income
Övriga kortfristiga skulder	Other short-term liabilities
<b>Summa kortfristiga skulder</b>	<b>Current liabilities total</b>
<b>Summa eget kapital och skulder</b>	<b>Equity and liabilities total</b>

### Terms in tables 3, 6

#### BASFAKTA

Antal företag  
 Antal anställda  
 Produktionsvärde  
 Förädlingsvärde  
 Bruttoinvesteringar  
 Nettoinvesteringar

#### NYCKELTAL

Avkastning på eget kapital  
 Avkastning på totalt kapital  
 Soliditet  
 Rörelsemarginal  
 Nettoomsättning per anställd, tkr

#### BASIC DATA

Number of enterprises  
 Number of employees  
 Production value  
 Value added  
 Gross investments  
 Net investments

#### KEY RATIOS

Return on adjusted equity  
 Return on total assets  
 Equity-assets ratio  
 Gross margin  
 Net turnover/number of employees

### Terms in tables 5, 8

#### Tecknat men ej inbetalt kapital

Immateriella anläggningstillgångar  
 Materiella anläggningstillgångar  
 Finansiella anläggningstillgångar  
**Summa anläggningstillgångar**  
 Varulager m.m.  
 Kortfristiga fordringar  
 Kortfristiga placeringar  
 Kassa och bank

#### Summa omsättningstillgångar

#### SUMMA TILLGÅNGAR

Eget kapital  
 Obeskattade reserver  
 Avsättningar  
 Långfristiga skulder  
 Kortfristiga skulder

#### SUMMA EGET KAPITAL OCH SKULDER

#### Subscribed capital unpaid

Intangible assets  
 Tangible assets  
 Financial assets  
**Total fixed assets**  
 Inventories, etc.  
 Current receivables  
 Investments  
 Cash and bank balances

#### Total current assets

#### TOTAL ASSETS

Equity  
 Untaxed reserves  
 Provisions  
 Long-term liabilities  
 Current liabilities

#### TOTAL EQUITY AND LIABILITIES

**Terms in tables 9, 10**

År	Year
Antal företag	Number of enterprises
Antal anställda	Number of employees
Omsättning, miljarder kronor	Turnover, SEK billion
I procent av omsättning	In per cent of turnover
Förädlingsvärde	Value added
Arbetskraftskostnader	Wages and other remuneration and social security contributions, etc., including pension costs
Löner	Wages and salaries
Rörelseresultat före avskrivning	Profit or loss before depreciation
Avskrivningar	Depreciation
Finansiellt netto	Financial income and expenses
Nettoresultat	Profit or loss after financial income and expenses

**Terms in diagram 1**

Immateriella anläggningstillgångar	Intangible assets
Materiella anläggningstillgångar	Tangible assets
Finansiella anläggningstillgångar	Financial assets
Omsättningstillgångar	Current assets

**Terms in diagram 2**

Eget kapital	Equity
Obeskattade reserver	Untaxed reserves
Avsättningar och långfristiga skulder	Provisions and long-term liabilities
Kortfristiga skulder	Current liabilities