

Företagsstatistik för industri-, bygg- och tjänsteföretag 2002

Ekonomisk redogörelse för företagen

Structural business statistics 2002

I korta drag

Genomsnittsföretaget hade tre anställda 2002

Antalet företag i hela näringslivet 2002 var 717 000 och genomsnittsföretaget hade tre anställda. 98 procent av företagen var småföretag med färre än 20 anställda.

2002 ökade förädlingsvärdet med 3,4 procent

Näringslivets bidrag till bruttonationalprodukten (BNP), förädlingsvärdet, uppgick till totalt 1 315 miljarder kronor år 2002. Ökningen i löpande priser mellan 2001 och 2002 var 3,4 procent, vilket kan jämföras med den genomsnittliga förändringen per år mellan 1997 och 2002 på 4,8 procent.

Den totala nettoomsättningen ökar marginellt

Nettoomsättningen för näringslivet uppgick 2002 till totalt 4 811 miljarder kronor, vilket innebar en ökning med 1,5 procent (72 miljarder kronor) mellan åren 2001 och 2002.

Nettoomsättning per anställd högst inom elförsörjningsbranschen

Vid jämförelse mellan branschgrupper var även 2002 nettoomsättningen i relation till antal anställda klart högst inom elförsörjningsbranschen med ett värde på 8 243 000 kronor per anställd. Fastighetsverksamhet är den bransch som har näst högst nettoomsättning per anställd, 3 787 000 kronor, vilket visar hur enormt högt värdet är i elförsörjningsbranschen.

Fortsatt lågt rörelseresultat i näringslivet

Rörelseresultatet för 2002 ligger kvar på samma låga nivå som för 2001, 224 miljarder kronor. Rörelseresultatet för 2001 sjönk kraftigt till 222 miljarder



Statistiska centralbyrån
Statistics Sweden

Lina Gustafsson, SCB, tfn 019-17 60 47, lina.gustafsson@scb.se
Marie Glanzelius, SCB, tfn 019-17 60 11, marie.glanzelius@scb.se
Sofia Bäckrud, SCB, tfn 019-17 62 39, sofia.baekcrud@scb.se

Statistiken har producerats av SCB, som ansvarar för officiell statistik inom området.

ISSN 1403-1663 Serie NV Näringsverksamhet – NV 19 SM 0401. Utgivet den 21 juni 2004.
Tidigare publicering: Se avsnittet Fakta om statistiken.
Utgivare av Statistiska meddelanden är Svante Öberg, SCB.

kronor, vilket var en minskning på 74 miljarder kronor jämfört med 2000 och den lägsta nivån sedan 1997.

Ökning av nettoinvesteringar

Nettoinvesteringarna i näringslivet totalt har ökat med 8,8 procent, 16 802 miljoner kronor. Den största ökningen står branschen fastighetsverksamhet för med en ökning på 13 936 miljoner kronor.

Faktaruta

Sveriges statistiska databaser

Motsvarande uppgifter som redovisas här finns i SSD, Sveriges statistiska databaser, på SCB:s hemsida www.scb.se. I SSD finns även möjlighet att ta fram uppgifter på mer detaljerad branschnivå samt i vissa fall även uppdelat på storleksklasser och regioner. I tabell 2 i detta SM framgår de variabler som finns tillgängliga i SSD.

Nationalräkenskaperna

Företagsstatistiken utgör tillsammans med andra undersökningar underlag till Nationalräkenskapernas beräkningar. Företagsstatistikens definitioner på förädlings- och produktionsvärde samt brutto- och nettoinvesteringar skiljer sig från Nationalräkenskapernas. Se även Fakta om statistiken, Bra att veta samt Detta omfattar statistiken, Variabler.

Omklassificeringar av företag

Det bör poängteras att förändringar i en bransch inte enbart behöver bero på reella förändringar i branschen. I vissa fall kan förändringar även bero på att företag omklassificeras till att tillhöra en annan bransch mellan olika år.

Innehåll

Statistiken med kommentarer	5
Genomsnittsföretaget hade tre anställda 2002	5
57 procent av Sveriges företag var enskilda näringsidkare 2002	6
De största företagen dominerar inom varusektorn, småföretagen betyder mer i tjänstesektorn	6
Fortsatt ökning av förädlingsvärdet i näringslivet	7
Marginell ökning av nettoomsättningen mellan 2001 och 2002	8
Oförändrat rörelseresultat mellan 2001 och 2002	8
Nettoinvesteringarna på samma nivå som 1997	9
Jämförelse mellan branschgrupper	9
Nettoomsättning per anställd högst inom elförsörjningsbranschen	9
Elförsörjningsbranschen och fastighetsverksamhet hade högst förädlingsvärde per anställd	10
Högst personalkostnader per anställd inom branscherna uthyrning och datakonsulter samt kemisk industri	10
Balansräkningens struktur	10
Utveckling inom olika branschgrupper 2001 till 2002	10
Viss återhämtning inom branschen tillverkning av teleprodukter	10
Kraftig minskning av resultat från finansiella investeringar	11
Ökning av nettoinvesteringar	11
Soliditet	11
EU-jämförelser, 2001	11
Tabeller	13
Teckenförklaring	13
1. Ekonomisk översikt för totalt näringsliv, varuproducerande företag och tjänsteproducerande företag 2002, belopp i mnkr, nyckeltal i procent	13
2. Basfakta, resultaträkning med specifikationer och balansräkning för totalt näringsliv, varuproducerande företag och tjänsteproducerande företag 2002, belopp i mnkr	14
3. Basfakta och nyckeltal per näringsgren enligt SNI 92 år 2002, belopp i mnkr, nyckeltal i procent	16
4. Resultaträkning, per näringsgren enligt SNI 92 år 2002, mnkr	18
5. Balansräkning per näringsgren enligt SNI 92 år 2002, mnkr	20
6. Basfakta och nyckeltal för näringslivet totalt 1997 - 2002, belopp i mnkr, nyckeltal i procent	22
7. Resultaträkning för näringslivet totalt 1997 - 2002, mnkr	22
8. Balansräkning för näringslivet totalt 1997- 2002, mnkr	23
9. Basuppgifter och relationstal 1980 - 2002 för tjänsteproducerande företag (SNI 50-93 exkl. 65-67) exklusive enskilda näringsidkare	24
10. Basuppgifter och relationstal 1953 - 2002 för industrin (SNI 10-37) exklusive enskilda näringsidkare	25

11. Europeiska unionen, nyckeltal per land och näringsgren enligt SNI 92 år 2001, 1000-tals euro	27
12. Europeiska unionen, nettoomsättning per land och näringsgren enligt SNI 92 år 2001, miljoner euro	28
13. Europeiska unionen, antal företag per land och näringsgren enligt SNI 92 år 2001	29
14. Europeiska unionen, förädlingsvärde per land och näringsgren enligt SNI 92 år 2001, miljoner euro	30
15. Europeiska unionen, antal sysselsatta per land och näringsgren enligt SNI 92 år 2001	31
16. Europeiska unionen, rörelseresultat per land och näringsgren enligt SNI 92 år 2001, miljoner euro	32
Diagram	33
1. Struktur på summa tillgångar per näringsgren 2002, procent	33
2. Struktur på summa eget kapital och summa skulder per näringsgren 2002, procent	34
3. Nettoomsättning per anställd per näringsgren, exklusive enskilda näringsidkare, år 2002, tkr	35
4. Personalkostnader per anställd per näringsgren, exklusive enskilda näringsidkare, år 2002, tkr	36
5. Förändring av nettoomsättning per anställd mellan 2001 och 2002 per näringsgren, exklusive enskilda näringsidkare, tkr	37
6. Förändring av förädlingsvärde per anställd mellan 2001 och 2002 per näringsgren, exklusive enskilda näringsidkare, tkr	38
Fakta om statistiken	39
Detta omfattar statistiken	39
Definitioner och förklaringar	39
Så görs statistiken	42
Statistikens tillförlitlighet	42
Bra att veta	43
Annan statistik	43
Publicering och spridning	43
Primärmaterial	44
In English	45
Summary	45
List of tables	46
List of terms	47

Statistiken med kommentarer

Genomsnittsföretaget hade tre anställda 2002

Det fanns cirka 717 000 företag inom näringslivet (exkl. den finansiella sektorn) år 2002. Genomsnittsföretaget hade, sett till hela näringslivet, tre anställda. Medelantalet anställda per företag i den varuproducerande sektorn hade år 2002 sjunkit till tre anställda jämfört med fyra anställda år 2001 och åtta anställda år 2000. Den stora minskningen mellan 2000 och 2001 beror på att de enskilda näringsidkarna inom jordbruk, jakt, skogsbruk och fiske ingår i uppgifterna från och med 2001.

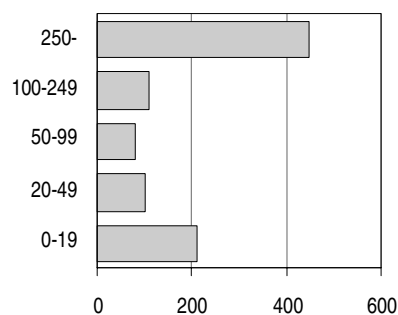
Antal företag 2002

Storleksklass antal anställda	Totalt	Varuproducerande företag (SNI 01-45)	Tjänsteproducerande företag (SNI 50-93 exkl. 65-67)
Totalt	716 674	276 613	440 061
250-	922	449	473
100-249	1 500	717	783
50-99	2 715	1 156	1 559
20-49	9 099	3 354	5 745
0-19	702 438	270 937	431 501

Näringslivet består mestadels av småföretag, 98 procent av både tjänsteföretagen och de varuproducerande företagen hade färre än 20 anställda 2002. Med varuproducerande företag avses i detta Statistiska meddelande (SM) jord- och skogsbruk, fiske, industriverksamhet samt energi- och byggföretag. Med tjänsteföretag menas handels- och tjänsteföretag exklusive finansiella företag. Se även Detta omfattar statistiken, Definitioner och förklaringar, Näringsgrensindelning.

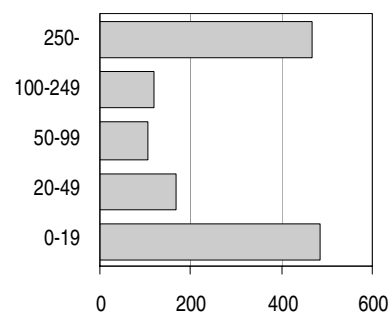
Antal anställda per storleksklass inom varu- och tjänsteproducerande företag 2002, anställda i 1000-tal

Storleksklass anställda



Varuproducerande företag

Storleksklass anställda



Tjänsteproducerande företag

Småföretagen hade 30 procent av det totala antalet anställda, 2 296 000 stycken, i näringslivet under 2002. Inom tjänstesektorn fanns 36 procent av de 1 348 000 anställda i storleksklassen 0-19 anställda. Inom varuproducerande företag hade 47 procent sin anställning hos företag med fler än 250 anställda, vilket är en minskning med en procentenhet jämfört med år 2001.

57 procent av Sveriges företag var enskilda näringsidkare 2002

Bolagsformer inom näringslivet 2002

Bolagsformer	Totalt	Varuproducerande företag (SNI 01-45)	Tjänsteproducerande företag (SNI 50-93 exkl. 65-67)
Totalt	716 674	276 613	440 061
Enskilda näringsidkare ¹	407 116	202 640	204 476
Handelsbolag/ kommanditbolag	72 651	15 244	57 407
Aktiebolag	229 206	57 856	171 350
Ekonomiska föreningar	5 033	556	4 477
Ideella föreningar, stiftelser, övrigt	2 668	317	2 351

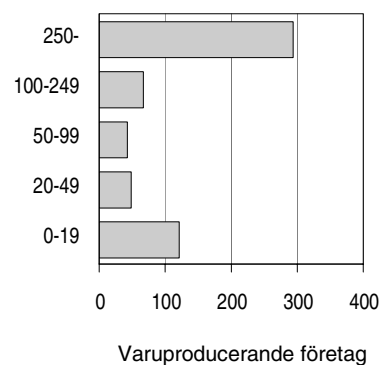
1) Enskilda näringsidkare, dödsbon och enkla bolag, dvs. hushållssektorn med företagarinkomst.

Av alla juridiska bolagsformer i näringslivet är de enskilda näringsidkarna flest till antalet, 57 procent. De enskilda näringsidkarna representerar dock endast 3,2 procent av nettoomsättningen, 4,7 procent av förädlingsvärdet och 2,9 procent av tillgångarna i näringslivet 2002.

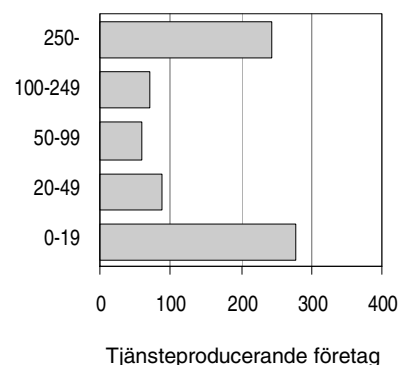
De största företagen dominerar inom varusek- torn, småföretagen betyder mer i tjänstesektorn

Förädlingsvärde per storleksklass inom varu- och tjänsteproducerande företag 2002, mdkr

Storleksklass anställda



Storleksklass anställda

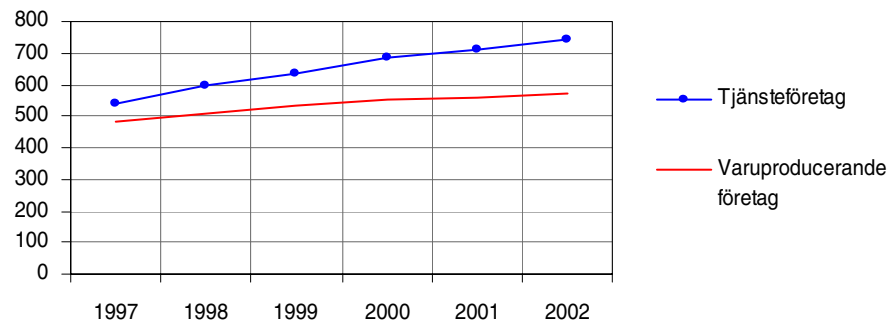


Förädlingsvärdet eller näringslivets bidrag till bruttonationalprodukten (BNP) uppgick till totalt 1 315 miljarder kronor år 2002. Av detta stod de varuproducerande företagen för 44 procent och de tjänsteproducerande företagen för 56 procent.

Inom den varuproducerande sektorn stod företag med fler än 250 anställda för 52 procent av sektorns förädlingsvärde, medan företag med 0-19 anställda endast bidrog med 21 procent till denna sektors förädlingsvärde. För den tjänsteproducerande sektorn var ordningen omvänd där de minsta företagen stod för störst andel av förädlingsvärdet, 38 procent. Förädlingsvärdet för de största företagen uppgick till 33 procent. I storleksklassen med 100-249 anställda uppgick förädlingsvärdet till totalt 137 miljarder kronor, där varu- respektive tjänsteproducerande företag bidrog med ungefär lika stor andel.

Fortsatt ökning av förädlingsvärdet i näringslivet

Förädlingsvärde inom varu- och tjänsteproducerande företag 1997-2002, mdkr



Från och med 2001 ingår de enskilda näringsidkarna inom jordbruk, jakt, skogsbruk och fiske i uppgifterna. För att få fram en jämförbar årlig genomsnittlig förändringstakt för perioden 1997 till 2002 har denna grupp exkluderats från beräkningarna för 2001 och 2002. Näringslivets årliga genomsnittliga förändringstakt av förädlingsvärdet har varit 4,8¹ procent under perioden 1997 till 2002. De tjänsteproducerande företagens årliga genomsnittliga förändringstakt mellan 1997 och 2002 uppgick till 6,5 procent. De varuproducerande företagens årliga ökningstakt var relativt mycket lägre. Den uppgick i genomsnitt till 2,8 procent per år.¹

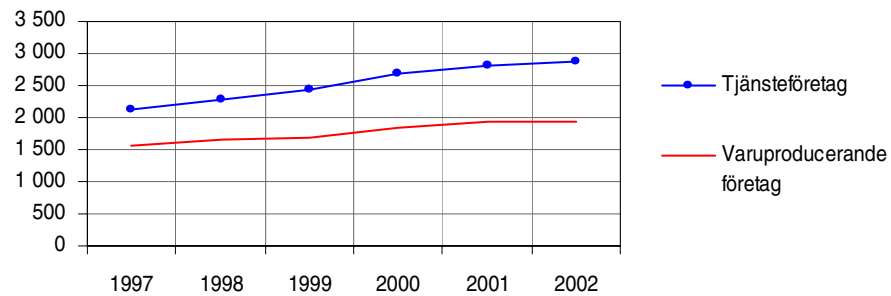
Förädlingsvärdet mellan 2001 och 2002 har ökat med 3,4 procent från 1 272 miljarder kronor 2001 till 1 315 miljarder kronor 2002. De varuproducerande företagen hade en ökning från 2001 på 2,8 procent och de tjänsteproducerande företagen hade en större ökning jämfört med de varuproducerande företagen på 3,8 procent. I alla jämförelser mellan 2001 och 2002 ingår de enskilda näringsidkarna.

Det har skett en förskjutning från varuproducerande till tjänsteproducerande företag från 1997 till 2002. De tjänsteproducerande företagens andel av förädlingsvärdet har ökat från 53 procent av näringslivet år 1997 till att omfatta 57 procent år 2002 (de enskilda näringsidkarna inom jordbruk, jakt, skogsbruk och fiske är exkluderade). Att de tjänsteproducerande företagens andel har ökat förklaras delvis av förskjutningen från varuproducerande företag till tjänsteproducerande, men även delvis av förskjutning av verksamhet från offentlig verksamhet till näringsverksamhet (offentlig verksamhet som bedrivs inom statlig eller kommunal verksamhet ingår inte i Företagsstatistiken. Offentlig verksamhet som privatiseras ingår i undersökningen).

¹ Årlig genomsnittlig förändring beräknad genom geometriskt medelvärde.

Marginell ökning av nettoomsättningen mellan 2001 och 2002

Nettoomsättning inom varu- och tjänsteproducerande företag 1997-2002, mdkr



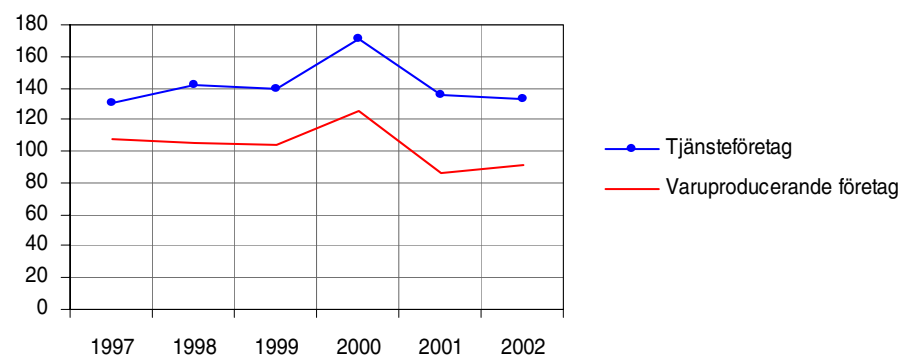
Nettoomsättningen för näringslivet uppgick 2002 till totalt 4 811 miljarder kronor. Detta innebär en ökning med 1,5 procent eller 72 miljarder kronor mellan åren 2001 och 2002, vilket var en mycket måttlig ökning. Av den totala nettoomsättningen stod de tjänsteproducerande företagen för störst andel, 60 procent.

Utvecklingen av nettoomsättningen har varit jämn under perioden 1997-2002. Förändringstakten har i genomsnitt legat på 5,4 procent per år för hela näringslivet, då de enskilda näringsidkarna inom jordbruk, jakt, skogsbruk och fiske exkluderats. För tjänsteföretagen steg nettoomsättningen i genomsnitt med 6,1 procent per år under perioden 1997-2002. De varuproducerande företagen ökade sin nettoomsättning med i genomsnitt 4,4 procent per år under samma period.¹

Oförändrat rörelseresultat mellan 2001 och 2002

Rörelseresultatet för 2002 låg kvar på samma låga nivå som för 2001, 224 miljarder kronor. Rörelseresultatet för 2001 sjönk kraftigt till 222 miljarder kronor, vilket var en minskning på 74 miljarder kronor jämfört med 2000.

Rörelseresultat inom varu- och tjänsteproducerande företag 1997-2002, tkr



De varuproducerande respektive tjänsteproducerande företagen följer ungefär samma mönster under perioden 1997-2002. Tjänsteföretagens nivå låg dock högre 2002 än 1997, som är startperioden för jämförelsen, medan de varuproducerande företagens nivå var lägre 2002 än 1997.

¹ Årlig genomsnittlig förändring beräknad genom geometriskt medelvärde.

2002 stod de varuproducerande företagen för 91 miljarder av totala rörelseresultatet (41 %), medan de tjänsteproducerande företagens andel uppgick till 133 miljarder kronor (59 %).

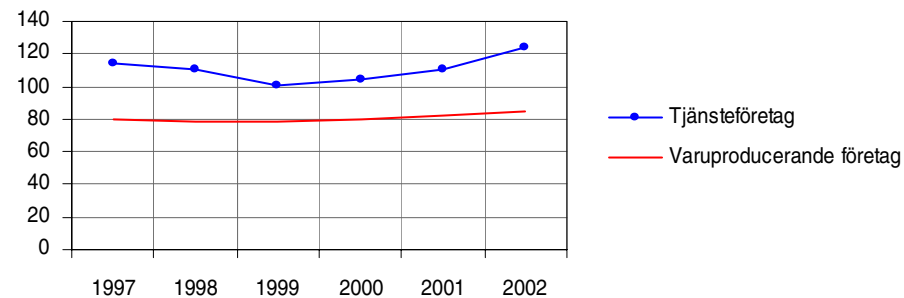
Rörelsemarginalen mätt som rörelseresultatet i förhållande till nettoomsättningen uppgick till 4,7 procent år 2002 för hela näringslivet (4,5 procent exklusive de enskilda näringsidkarna inom jordbruk, jakt, skogbruk och fiske).

Resultatet från finansiella investeringar fortsatte att minska 2002. Resultatet var minus 23 miljarder kronor för 2002. Resultatet från finansiella investeringar minskade mycket mellan 2000 och 2001, från 148 miljarder kronor till 33 miljarder kronor.

Nettoinvesteringarna på samma nivå som 1997

År 2002 uppgick näringslivets totala nettoinvesteringar (anskaffningar minus avyttringar) av materiella anläggningstillgångar till 208 miljarder kronor. Det är de högsta sammanlagda nettoinvesteringarna för näringslivet sedan 1997.

Nettoinvesteringar i materiella anläggningstillgångar inom varu- och tjänsteproducerande företag 1997-2002, mdkr



De varuproducerande företagens nettoinvesteringar ligger på en stabil nivå under perioden 1997 till 2002. Dessa företags nettoinvesteringar uppgick till 85 miljarder kronor 2002, vilket är det högsta värdet under denna period. De tjänsteproducerande företagens nettoinvesteringar varierar mer än de varuproducerande företagen. Tjänstesektorns nettoinvesteringar uppgick 1999 till 101 miljarder kronor medan de 2002 var 124 miljarder kronor.

Jämförelse mellan branschgrupper

Strukturen är relativt varierande mellan branschgrupper som redovisas i tabellerna 3-5 och diagrammen 1-6. I diagrammen 3-6 är branschgruppernas indelning mer detaljerad jämfört med tabellerna 3-5 och diagram 1 och 2. I diagrammen 3-6 redovisas endast den så kallade bolagssektorn, d.v.s. exkl. enskilda näringsidkare.

Nettoomsättning per anställd högst inom elförsörjningsbranschen

Vid jämförelse mellan branschgrupper var även för 2002 nettoomsättningen i relation till antal anställda klart högst inom elförsörjningsbranschen (SNI 40-41) med ett värde på 8 243 000 kronor per anställd. Fastighetsverksamhet (SNI 70) var den bransch som hade näst högst nettoomsättning per anställd, 3 787 000 kronor, vilket visar hur enormt högt värdet är i elförsörjningsbranschen. I detta avsnitt är företag som bedrivs som enskilda näringsidkare exkluderade.

Elförsörjningsbranschen och fastighetsverksamhet hade högst förädlingsvärde per anställd

Även förädlingsvärde per anställd var klart högst inom elförsörjningsbranschen (SNI 40-41) med ett värde på 2 148 000 kronor per anställd. Branschen fastighetsverksamhet (SNI 70) kom inte långt efter med ett värde på 1 948 000 kronor per anställd. Dessa två branscher utmärkte sig med väldigt höga värden. Det var sedan ett stort glapp ner till övriga branscher där genomsnittet låg på cirka 550 000 kronor per anställd. Enskilda näringsidkare exkluderade.

Högst personalkostnader per anställd inom branscherna uthyrning och datakonsulter samt kemisk industri

Branschgrupperna uthyrning och datakonsulter (SNI 71-72) samt kemisk industri (SNI 23-24) hade högst personalkostnader per anställd 2002 med 542 000 kronor respektive 530 000 kronor. Branschen hotell och restaurang (SNI 55) hade däremot lägst personalkostnader med endast 260 000 kronor per anställd. Även i detta avsnitt är de enskilda näringsidkarna exkluderade.

Balansräkningens struktur

De finansiella anläggningstillgångarnas andel av de totala anläggningstillgångarna har för hela näringslivet ökat stadigt mellan 1997 och 2002. De finansiella anläggningstillgångarna stod 1997 för 47 procent medan de 2002 stod för 54 procent.

De flesta branschgruppers totala tillgångar bestod till störst andel av omsättningstillgångar. Här utmärker sig framförallt branschgruppen parti- och detaljhandel (SNI 50-52) med omsättningstillgångar på 71 procent. Omsättningstillgångarna inom denna branschgrupp bestod till 50 procent av kortfristiga fordringar.

Branschgruppen uthyrningsverksamhet och företagstjänster (SNI 71-74) hade betydligt större andel finansiella anläggningstillgångar än andra branschgrupper. De uppgår till 63 procent av branschgruppens totala tillgångar. I denna branschgrupp ingår holdingbolagen som vanligtvis har mycket stora finansiella tillgångar.

Fastighetsbranschen (SNI 70) skiljer sig markant i strukturen över summa eget kapital och skulder jämfört med övriga branschgrupper. Denna bransch har en låg soliditet, 22 procent, samtidigt som den har en mycket hög andel av långfristiga skulder, 62 procent. Branschgrupperna byggverksamhet (SNI 45) och parti- och detaljhandel (SNI 50-52) skiljer sig också genom en mycket hög andel kortfristiga skulder, 45 respektive 44 procent.

Utveckling inom olika branschgrupper 2001 till 2002

Viss återhämtning inom branschen tillverkning av teleprodukter

Det var en kraftig nedgång mellan 2000 och 2001 i branschen tillverkning av teleprodukter (SNI 32). Sedan har en viss återhämtning skett mellan 2001 och 2002, det är dock fortfarande låga värden i branschen.

2002 redovisar branschen ett förädlingsvärde på 3,3 miljarder kronor. 2000 uppgick förädlingsvärdet för branschen till 26 miljarder, för att sedan sjunka till minus 1,7 miljarder 2001. Rörelseresultatet var 2002 liksom 2001 negativt, vilket bidrog till att rörelsemarginalen gick från minus 18,4 procent 2001 till minus 22,8 procent 2002.

Nyckeltalet avkastning på eget kapital är ett mått på effektiviteten i verksamheten. För branschen är avkastningen på eget kapital minus 113,9 procent år 2002, jämfört med minus 99,9 procent år 2001.

Den kraftiga nedgången i branschen under 2001 resulterade i minskat antal anställda under 2002. Antalet anställda har mellan 2001 och 2002 minskat med 14 730 personer, från 50 492 till 35 762. Den kraftiga minskningen av antalet anställda har lett till att förädlingsvärdet per anställd ökat från minus 34 000 kr per anställd 2001 till 91 000 kr per anställd 2002.

Kraftig minskning av resultat från finansiella investeringar

Resultatet från finansiella investeringar hade för näringslivet totalt minskat från 33 miljarder kronor 2001 till minus 23 miljarder kronor 2002. Den branschgrupp som hade minskat mest var tillverkning (SNI 15-37), där var nedgången 30 miljarder kronor. Inom denna branschgrupp svarade branschen kemisk industri (SNI 24) för i stort sett hela minskningen.

Ökning av nettoinvesteringar

Den största ökningen av nettoinvesteringar stod branschen fastighetsverksamhet (SNI 70) för med en ökning på 13 936 miljoner kronor. Detta motsvarar en ökning inom branschen med 39 procent jämfört med 2001. Nettoinvesteringarnas ökning beror till stor del på minskad försäljning till andra branscher. Nettoinvesteringarna i näringslivet totalt har ökat med 8,8 procent, 16 802 miljoner kronor.

Soliditet

Ett nyckeltal som kan vara intressant att jämföra mellan olika branscher är soliditeten, vilken mäter företagens finansiella styrka. År 2002 hade branschgruppen mineralutvinning (SNI 10-14) det högsta värdet med 56 procent. Soliditeten hade i denna branschgrupp ökat med 10 procentenheter jämfört med 2001. Den branschgrupp som hade den lägsta soliditeten, 22 procent, var fastighetsverksamheten (SNI 70).

Den bransch som har ökat mest är post- och telekommunikation, SNI 64, där soliditeten ökat med 15 procentenheter.

Trots att resultatet inom branschen tillverkning av teleprodukter (SNI 32) var negativt hade branschens soliditet ökat med fem procentenheter, från 16 procent 2001 till 21 procent 2002.

EU-jämförelser, 2001

Uppgifterna i tabellerna 11-16 är hämtade ur databasen SBS (Structural Business Statistics), som ingår som en domän i Eurostats (EU:s statistikkontor) databas New Cronos. Dessa uppgifter har samlats in i enlighet med the SBS Regulation (Council regulation No 58/97, 20 december 1996), som omfattar NACE 10-74. Genom denna statistikinsamling inom hela EU möjliggörs jämförelser mellan EU-länderna samt redovisning av EU totalt. Företagsstatistiken utgör huvudkällan till förordningen. Den del av databasen som använts heter Annual enterprise statistics och täcker alla företag. I databasen finns data från 1995.

I denna redovisning ingår inte den finansiella sektorn, NACE 65-67. Nytt för 2001 är att uppgifter för de 10 nya medlemsländerna i EU ingår.

NACE (Rev. 1) är den europeiska motsvarigheten till den svenska näringsgrensindelningen (SNI 92).

Vissa länder har dock begränsningar i sina undersökningar, till exempel gör Tjeckien en urvalsundersökning, Ungern undersöker endast företag med fem anställda eller fler och Lettland gör en urvalsundersökning för NACE 50-52.

Grekland har inte levererat några data till denna databas. Vissa andra länder har inte rapporterat uppgifter för alla branschgrupper till Eurostat. Detta gör att fullständig jämförbarhet mellan alla länder inte går att uppnå. I tabellerna finns noter som anger vilka uppgifter som saknas.

EU-statistik finns fritt tillgänglig på Eurostats webbplats, <http://europa.eu.int/comm/eurostat>. Från Uppdragsenheten vid SCB i Stockholm går det även att beställa skräddarsydda uttag från alla Eurostats databaser, telefon: 08-506 940 01 eller e-post: information@scb.se

Tabeller

Teckenförklaring

Explanation of symbols

–	Noll	Zero
..	Uppgift inte tillgänglig eller för osäker för att anges	Data not available
*	Preliminär uppgift	Provisional figure

1. Ekonomisk översikt för totalt näringsliv, varuproducerande företag och tjänsteproducerande företag 2002, belopp i mnkr, nyckeltal i procent

1. Economic overview for market producers, manufacturing sector and service sector 2002, SEK millions and per cent

	Näringslivet totalt	Varuprodu- cerande företag	Tjänsteprodu- cerande företag
		(SNI 01-45)	(SNI 50-93 exkl. 65-67)
Antal företag	716 674	276 613	440 061
Antal anställda	2 296 311	948 634	1 347 677
Nettoomsättning	4 811 447	1 946 499	2 864 948
Rörelseresultat	223 774	90 950	132 824
Produktionsvärde	3 602 955	1 878 284	1 724 671
Förädlingsvärde	1 315 125	574 016	741 109
Summa tillgångar	7 227 328	2 472 233	4 755 094
Bruttoinvesteringar	314 528	106 865	207 664
Nettoinvesteringar	208 623	84 910	123 713
Avkastning på eget kapital	7,3	10,2	5,7
Avkastning på totalt kapital	6,8	6,9	6,7
Soliditet	38	40	37
Rörelsemarginal	4,7	4,7	4,6
Nettoomsättning per företag, tkr	6 714	7 037	6 510

Kommentar: Företag som bedriver finansiell verksamhet, SNI 65-67, ingår inte i Företagsstatistiken. De finansiella företagen undersöks av programmet för finansmarknad inom SCB. Publicering sker i serie FM – Finansmarknad.

2. Basfakta, resultaträkning med specifikationer och balansräkning för totalt näringsliv, varuproducerande företag och tjänsteproducerande företag 2002, belopp i mnkr

2. Basic data, income statement and balance sheet for market producers, manufacturing sector and service sector 2002, SEK millions

	Näringslivet totalt	Varuprodu- cerande företag	Tjänstepro- ducerande företag
		(SNI 01-45)	(SNI 50-93 exkl. 65-67)
1. BASFAKTA			
Antal företag	716 674	276 613	440 061
Antal anställda	2 296 311	948 634	1 347 677
Produktionsvärde	3 602 955	1 878 284	1 724 671
Förädlingsvärde	1 315 125	574 015	741 110
Bruttoinvesteringar	314 529	106 864	207 664
Nettoinvesteringar	208 623	84 909	123 713
2. RESULTATRÄKNING			
Nettoomsättning exkl. punktskatter	4 811 447	1 946 498	2 864 948
Förändring av lager av produkter i arbete, färdiga varor och pågående arbete för annans räkning	544	638	-94
Övriga rörelseintäkter	158 619	66 058	92 558
Handelsvaror, råvaror och förnödenheter	-2 373 493	-954 600	-1 418 892
Övriga externa kostnader	-1 203 606	-451 371	-752 234
Personalkostnader (se spec. 2a)	-947 260	-401 797	-545 463
Av- och nedskrivningar (samt återföringar därav) av materiella/immateriella anläggningstillgångar	-175 733	-81 685	-94 047
Övriga rörelsekostnader	-46 743	-32 792	-13 951
Rörelseresultat	223 774	90 950	132 825
Resultat från finansiella investeringar (se spec. 2b)	-22 959	10 789	-33 748
Resultat efter finansiella poster	200 815	101 738	99 077
Bokslutsdispositioner (se spec. 2c)	-19 253	-18 119	-1 136
Skatt på årets resultat	-35 692	-14 456	-21 237
Årets resultat¹	145 840	69 164	76 675
2a. Specifikation av personalkostnader			
Löner och andra ersättningar	-627 701	-263 819	-363 883
Sociala avgifter inkl. pensionskostnader	-286 376	-124 312	-162 065
Övriga personalkostnader	-33 183	-13 666	-19 517
2b. Specifikation av resultat från finansiella investeringar			
Utdelning på aktier och andelar	138 667	40 678	97 989
Valutakursvinster	23 731	3 982	19 749
Valutakursförluster	-26 126	-10 071	-16 057
Resultat vid avyttring av värdepapper	7 938	8 349	-411
Ränteintäkter m.m.	93 978	26 391	67 586
Räntekostnader m.m.	-261 148	-58 543	-202 605
2c. Specifikation av bokslutsdispositioner			
Förändring av periodiseringsfond	-8 882	-2 226	-6 656
Skillnad mellan bokförd avskrivning och avskrivning enligt plan	-14 020	-12 359	-1 659
Koncernbidrag	1 388	-2 531	3 918
Aktieägartillskott	-132	-150	18
Övriga bokslutsdispositioner	2 392	-852	3 243

Kommentar: Företag som bedriver finansiell verksamhet, SNI 65-67, ingår inte i Företagsstatistiken. De finansiella företagen undersöks av programmet för finansmarknad inom SCB. Publicering sker i serie FM – Finansmarknad.

Kommentar: I Sveriges statistiska databaser finns samtliga variabler, som visas i tabell 2, från 1997 till 2002. Där kan man studera variablerna närmare branschvis, uppdelat på storleksklasser samt, för vissa branscher, även regionalt. Se www.scb.se.

1) Gäller alla företagsformer.

2. (forts.)

	Näringslivet totalt	Varuprodu- cerande företag	Tjänstepro- ducerande företag
		(SNI 01-45)	(SNI 50-93 exkl. 65-67)
3. BALANSRÄKNING			
TILLGÅNGAR			
Tecknat men ej inbetalt kapital	33	0	33
Immateriella anläggningstillgångar	93 054	49 445	43 609
Byggnader och markanläggningar	1 104 374	173 267	931 107
Mark	222 284	88 027	134 257
Maskiner och inventarier	695 295	443 829	251 466
Förskott avseende materiella anläggningstillgångar	2 989	494	2 495
Aktier och andelar	1 650 407	439 936	1 210 471
Andra finansiella anläggningstillgångar	825 667	253 311	572 356
Summa anläggningstillgångar	4 594 070	1 448 308	3 145 762
Varulager m.m.	428 675	215 985	212 691
Kundfordringar	777 202	366 211	410 992
Övriga fordringar	735 370	233 023	502 347
Förutbetalda kostnader och upplupna intäkter	104 531	37 535	66 996
Aktier och andelar	27 236	5 165	22 071
Övriga kortfristiga placeringar	204 524	51 784	152 740
Kassa och bank	355 671	114 209	241 463
Summa omsättningstillgångar	2 633 224	1 023 925	1 609 299
Summa tillgångar	7 227 328	2 472 233	4 755 094
EGET KAPITAL OCH SKULDER			
Aktiekapital/insatskapital ¹	387 280	119 748	267 532
Reservfond/överkursfond ¹	543 898	98 675	445 223
Uppskrivningsfond/övrigt bundet kapital ¹	29 726	12 926	16 800
Balanserad vinst/förlust ¹	1 230 538	455 829	774 709
Årets resultat ¹	87 120	51 232	35 888
Eget kapital i handelsbolag/KB/enskilda näringsidkare ²	117 727	49 682	68 045
Summa eget kapital	2 396 342	788 146	1 608 196
Periodiseringsfonder	179 792	69 727	110 065
Ackumulerade överavskrivningar	280 660	208 180	72 480
Övriga obeskattade reserver	12 738	8 121	4 616
Summa obeskattade reserver	473 190	286 028	187 162
Avsättningar för pensioner	76 470	45 336	31 134
Övriga avsättningar	93 608	49 947	43 661
Summa avsättningar	170 077	95 282	74 795
Summa långfristiga skulder	2 248 907	603 350	1 645 557
Förskott från kunder	45 190	27 609	17 581
Leverantörsskulder	644 344	316 689	327 654
Skatteskulder	32 170	10 529	21 641
Upplupna kostnader och förutbetalda intäkter	311 581	125 422	186 160
Övriga kortfristiga skulder	905 488	219 139	686 349
Summa kortfristiga skulder	1 938 811	699 426	1 239 385
Summa eget kapital och skulder	7 227 328	2 472 233	4 755 095

Kommentar: Företag som bedriver finansiell verksamhet, SNI 65-67, ingår inte i Företagsstatistiken. De finansiella företagen undersöks av programmet för finansmarknad inom SCB. Publicering sker i serie FM – Finansmarknad.

Kommentar: I Sveriges statistiska databaser finns samtliga variabler, som visas i tabell 2, från 1997 till 2002. Där kan man studera variablerna närmare branschvis, uppdelat på storleksklasser samt för vissa branscher även regionalt. Se www.scb.se.

- 1) Gäller aktiebolag och ekonomiska föreningar
- 2) I denna post ingår det totala egna kapitalet för företagsformerna: handelsbolag, kommanditbolag samt enskilda näringsidkare. Posten inkluderar därför Årets resultat för dessa företagsformer.

3. Basfakta och nyckeltal per näringsgren enligt SNI 92 år 2002, belopp i mnkr, nyckeltal i procent

3. Basic data and key-ratios by industry (NACE classification) 2002, SEK millions and per cent

Svensk näringsgren, SNI	Jordbruk, jakt, skogsbruk och fiske (SNI 01-05)	Utvinning av mineral (SNI 10-14)	Tillverkning (SNI 15-37)
BASFAKTA			
Antal företag	163 272	623	54 615
Antal anställda	35 496	7 654	693 851
Produktionsvärde	104 749	17 361	1 335 874
Förädlingsvärde	30 985	5 993	397 256
Bruttoinvesteringar	14 495	1 685	61 999
Nettoinvesteringar	10 741	1 354	50 646
NYCKELTAL			
Avkastning på eget kapital	10,5	8,6	8,9
Avkastning på totalt kapital	7,8	6,3	6,5
Soliditet	42	56	42
Rörelsemarginal	13,7	3,7	2,9
Nettoomsättning per företag, tkr	611	28 608	25 333

3. (forts.)

Svensk näringsgren, SNI	El-, gas-, värme- och vattenförsörjning (SNI 40-41)	Byggverk-samhet (SNI 45)	Parti- och detaljhandel m.m. (SNI 50-52)
BASFAKTA			
Antal företag	1 216	56 887	117 316
Antal anställda	21 344	190 289	426 169
Produktionsvärde	145 404	274 896	410 517
Förädlingsvärde	45 859	93 922	214 423
Bruttoinvesteringar	18 620	10 066	24 525
Nettoinvesteringar	15 967	6 202	15 210
NYCKELTAL			
Avkastning på eget kapital	9,4	31,8	18,8
Avkastning på totalt kapital	6,1	11,5	8,7
Soliditet	39	26	32
Rörelsemarginal	12,6	5,5	2,7
Nettoomsättning per företag, tkr	144 687	4 736	13 296

3. (forts.)

Svensk näringsgren, SNI	Hotell och restaurangverksamhet (SNI 55)	Transport, magasinering, och kommunikation (SNI 60-64)	Fastighetsverksamhet (SNI 70)
BASFAKTA			
Antal företag	22 146	31 571	31 646
Antal anställda	76 575	248 133	48 280
Produktionsvärde	68 405	418 756	193 360
Förädlingsvärde	25 811	130 992	96 265
Bruttoinvesteringar	4 685	46 818	97 990
Nettoinvesteringar	3 308	32 155	50 301
NYCKELTAL			
Avkastning på eget kapital	16,6	1,5	11,1
Avkastning på totalt kapital	8,0	4,2	6,5
Soliditet	26	39	22
Rörelsemarginal	5,2	2,3	35,5
Nettoomsättning per företag, tkr	3 037	13 185	5 918

3. (forts.)

Svensk näringsgren, SNI	Uthyrningsverksamhet och företags-tjänster ¹ (SNI 71-74)	Utbildning, hälso- och sjukvård, sociala tjänster, veterinärverksamhet (SNI 80-85)	Andra samhälleliga och personliga tjänster (SNI 90-93)
BASFAKTA			
Antal företag	151 538	30 953	54 891
Antal anställda	370 508	120 513	57 499
Produktionsvärde	446 951	80 924	105 757
Förädlingsvärde	189 845	50 201	33 572
Bruttoinvesteringar	23 479	3 744	6 423
Nettoinvesteringar	14 296	3 077	5 365
NYCKELTAL			
Avkastning på eget kapital	1,4	24,7	10,1
Avkastning på totalt kapital	6,6	13,3	8,9
Soliditet	46	41	43
Rörelsemarginal	-0,1	5,6	7,3
Nettoomsättning per företag, tkr	2 977	2 543	1 902

1) I branschgruppen SNI 71-74 inkluderas holdingbolagen, SNI 74.15. Holdingbolag utmärker sig genom få anställda, låg nettoomsättning och stor balansomslutning, vilket försvårar analysen av ekonomiska nyckeltal för hela branschgruppen 71-74. Holdingbolagens avkastningsmätt är exempelvis låga.

4. Resultaträkning, per näringsgren enligt SNI 92 år 2002, mnkr**4. Income statement by industry (NACE classification) 2002, SEK millions**

Svensk näringsgren, SNI	Jordbruk, jakt, skogsbruk och fiske	Utvinning av mineral	Tillverkning
	(SNI 01-05)	(SNI 10-14)	(SNI 15-37)
Nettoomsättning exkl. punktskatter	99 769	17 823	1 383 560
Förändring av lager av produkter i arbete, färdiga varor och pågående arbete för annans räkning	105	-2	-122
Övriga rörelseintäkter	8 388	175	46 593
Handelsvaror, råvaror och förnödenheter	-49 698	-6 574	-694 250
Övriga externa kostnader	-26 392	-5 501	-307 294
Personalkostnader	-10 239	-3 452	-302 892
Av- och nedskrivningar (samt återföringar därav) av materiella/immateriella anläggningstillgångar	-8 030	-1 768	-54 182
Övriga rörelsekostnader	-221	-35	-31 827
Rörelseresultat	13 683	666	39 585
Resultat från finansiella investeringar	-2 511	1 054	14 458
Resultat efter finansiella poster	11 173	1 720	54 043
Bokslutsdispositioner	-802	80	-8 724
Skatt på årets resultat	-535	99	-9 639
Årets resultat	9 835	1 898	35 680

4. (forts.)

Svensk näringsgren, SNI	El-, gas-, värme- och vattenförsörjning	Byggverk-samhet	Parti- och detaljhandel m.m.
	(SNI 40-41)	(SNI 45)	(SNI 50-52)
Nettoomsättning exkl. punktskatter	175 939	269 408	1 559 866
Förändring av lager av produkter i arbete, färdiga varor och pågående arbete för annans räkning	102	555	425
Övriga rörelseintäkter	7 420	3 483	20 978
Handelsvaror, råvaror och förnödenheter	-116 558	-87 521	-1 188 564
Övriga externa kostnader	-20 315	-91 869	-170 168
Personalkostnader	-11 627	-73 588	-162 115
Av- och nedskrivningar (samt återföringar därav) av materiella/immateriella anläggningstillgångar	-12 472	-5 233	-16 767
Övriga rörelsekostnader	-303	-406	-1 757
Rörelseresultat	22 186	14 829	41 898
Resultat från finansiella investeringar	-1 976	-237	-1 631
Resultat efter finansiella poster	20 210	14 593	40 267
Bokslutsdispositioner	-7 007	-1 664	-2 954
Skatt på årets resultat	-2 529	-1 852	-9 462
Årets resultat	10 674	11 077	27 851

4. (forts.)

Svensk näringsgren, SNI	Hotell och restaurangverksamhet (SNI 55)	Transport, magasinering, och kommunikation (SNI 60-64)	Fastighetsverksamhet (SNI 70)
Nettoomsättning exkl. punktskatter	67 249	416 264	187 271
Förändring av lager av produkter i arbete, färdiga varor och pågående arbete för annans räkning	19	76	-139
Övriga rörelseintäkter	1 776	20 842	22 836
Handelsvaror, råvaror och förnödenheter	-21 962	-52 706	-23 530
Övriga externa kostnader	-20 544	-241 196	-76 526
Personalkostnader	-20 141	-98 812	-19 630
Av- och nedskrivningar (samt återföringar därav) av materiella/immateriella anläggningstillgångar	-2 680	-28 224	-22 608
Övriga rörelsekostnader	-249	-6 753	-1 194
Rörelseresultat	3 468	9 492	66 481
Resultat från finansiella investeringar	-1 303	-6 514	-35 413
Resultat efter finansiella poster	2 165	2 978	31 067
Bokslutsdispositioner	-281	-1 722	-4 262
Skatt på årets resultat	-429	-1 075	-5 021
Årets resultat	1 456	180	21 754

4. (forts.)

Svensk näringsgren, SNI	Uthyrningsverksamhet och företags-tjänster (SNI 71-74)	Utbildning, hälso- och sjukvård, sociala tjänster, veterinärverksamhet (SNI 80-85)	Andra samhälleliga och personliga tjänster (SNI 90-93)
Nettoomsättning exkl. punktskatter	451 187	78 726	104 385
Förändring av lager av produkter i arbete, färdiga varor och pågående arbete för annans räkning	-435	0	-40
Övriga rörelseintäkter	19 886	2 644	3 597
Handelsvaror, råvaror och förnödenheter	-107 164	-8 417	-16 550
Övriga externa kostnader	-165 915	-21 248	-56 638
Personalkostnader	-177 738	-44 995	-22 033
Av- och nedskrivningar (samt återföringar därav) av materiella/immateriella anläggningstillgångar	-17 101	-2 202	-4 466
Övriga rörelsekostnader	-3 339	-71	-588
Rörelseresultat	-619	4 438	7 667
Resultat från finansiella investeringar	13 635	-51	-2 471
Resultat efter finansiella poster	13 016	4 387	5 196
Bokslutsdispositioner	8 180	-238	142
Skatt på årets resultat	-3 904	-632	-712
Årets resultat	17 291	3 516	4 627

5. Balansräkning per näringsgren enligt SNI 92 år 2002, mnkr**5. Balance sheet by industry (NACE classification) 2002, SEK millions**

Svensk näringsgren, SNI	Jordbruk, jakt, skogsbruk och fiske	Utvinning av mineral	Tillverkning
	(SNI 01-05)	(SNI 10-14)	(SNI 15-37)
Tecknat men ej inbetalt kapital	-	-	-
Immateriella anläggningstillgångar	1 248	258	44 563
Materiella anläggningstillgångar	124 869	15 465	324 450
Finansiella anläggningstillgångar	60 967	8 662	361 275
Summa anläggningstillgångar	187 083	24 385	730 289
Varulager m.m.	15 737	2 304	173 089
Kortfristiga fordringar	23 866	4 547	448 197
Kortfristiga placeringar	13 870	1 205	35 844
Kassa och bank	12 642	3 126	64 711
Summa omsättningstillgångar	66 114	11 183	721 854
SUMMA TILLGÅNGAR	253 197	35 568	1 452 143
Eget kapital	100 094	17 101	483 946
Obeskattade reserver	8 770	3 915	169 894
Avsättningar	6 884	2 963	70 870
Långfristiga skulder	90 956	7 569	237 004
Kortfristiga skulder	46 494	4 019	490 429
SUMMA EGET KAPITAL OCH SKULDER	253 197	35 568	1 452 143

5. (forts.)

Svensk näringsgren, SNI	El-, gas-, värme- och vatten- försörjning	Byggverk- samhet	Parti- och detaljhandel m.m.
	(SNI 40-41)	(SNI 45)	(SNI 50-52)
Tecknat men ej inbetalt kapital	-	-	10
Immateriella anläggningstillgångar	2 157	1 219	10 987
Materiella anläggningstillgångar	198 860	41 973	87 563
Finansiella anläggningstillgångar	231 184	31 159	95 913
Summa anläggningstillgångar	432 201	74 350	194 463
Varulager m.m.	7 473	17 381	160 796
Kortfristiga fordringar	102 784	57 375	236 214
Kortfristiga placeringar	1 063	4 966	12 037
Kassa och bank	14 327	19 404	63 462
Summa omsättningstillgångar	125 647	99 128	472 510
SUMMA TILLGÅNGAR	557 848	173 478	666 983
Eget kapital	149 263	37 741	176 674
Obeskattade reserver	92 058	11 391	52 165
Avsättningar	9 799	4 767	16 048
Långfristiga skulder	226 795	41 026	128 971
Kortfristiga skulder	79 932	78 552	293 125
SUMMA EGET KAPITAL OCH SKULDER	557 848	173 478	666 983

5. (forts.)

Svensk näringsgren, SNI	Hotell och restaurangverksamhet (SNI 55)	Transport, magasinering, och kommunikation (SNI 60-64)	Fastighetsverksamhet (SNI 70)
Tecknat men ej inbetalt kapital	-	12	-
Immateriella anläggningstillgångar	1 428	9 201	1 248
Materiella anläggningstillgångar	20 292	181 484	902 894
Finansiella anläggningstillgångar	15 151	89 223	213 370
Summa anläggningstillgångar	36 871	279 908	1 117 511
Varulager m.m.	1 430	3 705	24 663
Kortfristiga fordringar	7 525	190 962	79 280
Kortfristiga placeringar	537	20 949	18 960
Kassa och bank	4 487	27 720	32 876
Summa omsättningstillgångar	13 979	243 337	155 779
SUMMA TILLGÅNGAR	50 850	523 257	1 273 291
Eget kapital	10 731	180 169	260 067
Obeskattade reserver	3 196	33 663	26 946
Avsättningar	294	22 538	11 589
Långfristiga skulder	22 244	146 100	794 733
Kortfristiga skulder	14 384	140 786	179 955
SUMMA EGET KAPITAL OCH SKULDER	50 850	523 257	1 273 291

5. (forts.)

Svensk näringsgren, SNI	Uthyrningsverksamhet och företags-tjänster (SNI 71-74)	Utbildning, hälso- och sjukvård, sociala tjänster, veterinärverksamhet (SNI 80-85)	Andra samhälleliga och personliga tjänster (SNI 90-93)
Tecknat men ej inbetalt kapital	11	-	-
Immateriella anläggningstillgångar	17 407	587	2 751
Materiella anläggningstillgångar	88 688	12 849	25 555
Finansiella anläggningstillgångar	1 315 757	6 554	46 859
Summa anläggningstillgångar	1 421 852	19 990	75 165
Varulager m.m.	18 658	691	2 748
Kortfristiga fordringar	436 094	11 516	18 742
Kortfristiga placeringar	106 524	2 873	12 931
Kassa och bank	93 703	8 167	11 047
Summa omsättningstillgångar	654 978	23 247	45 469
SUMMA TILLGÅNGAR	2 076 842	43 238	120 634
Eget kapital	918 498	15 445	46 612
Obeskattade reserver	61 065	3 170	6 956
Avsättningar	19 702	1 570	3 053
Långfristiga skulder	513 828	7 441	32 241
Kortfristiga skulder	563 749	15 612	31 773
SUMMA EGET KAPITAL OCH SKULDER	2 076 842	43 238	120 634

6. Basfakta och nyckeltal för näringslivet totalt 1997 - 2002, belopp i mnkr, nyckeltal i procent

6. Basic data and key-ratios for market producers 1997 - 2002, SEK millions and per cent

	1997	1998	1999	2000	2001 ¹	2002
BASFAKTA						
Antal företag	472 582	487 552	498 757	526 815	693 711	716 674
Antal anställda	2 045 824	2 128 696	2 166 612	2 256 842	2 307 272	2 296 311
Produktionsvärde	2 758 311	2 949 787	3 091 058	3 389 093	3 557 472	3 602 955
Förädlingsvärde	1 025 350	1 103 831	1 172 546	1 235 922	1 272 097	1 315 125
Bruttoinvesteringar	313 698	292 838	286 438	298 838	323 828	314 529
Nettoinvesteringar	193 988	190 354	179 148	183 781	191 630	208 623
NYCKELTAL						
Avkastning på eget kapital	19.8	17.3	15.4	18.9	10.0	7.3
Avkastning på totalt kapital	10.5	9.3	8.5	10.6	8.1	6.8
Soliditet	35	35	36	37	37	38
Rörelsemarginal	6.5	6.3	5.9	6.5	4.7	4.7
Nettoomsättning per företag, tkr	7 761	7 992	8 279	8 599	6 832	6 714

Kommentar: Företag som bedriver finansiell verksamhet, SNI 65-67, ingår inte i Företagsstatistiken. De finansiella företagen undersöks av programmet för finansmarknad inom SCB. Publicering sker i serie FM – Finansmarknad.

- 1) Från och med år 2001 ingår för första gången i Företagsstatistiken företag som bedriver jordbruk, jakt, skogsbruk och fiske som enskilda näringsidkare. Dessa företag ingår inte i uppgifterna för 1997-2000. Se även Bra att veta, Publicering och spridning, Jämförbarhet med tidigare publicerad statistik.

7. Resultaträkning för näringslivet totalt 1997 - 2002, mnkr

7. Income statement for market producers 1997 - 2002, SEK millions

	1997	1998	1999	2000	2001 ¹	2002
Nettoomsättning exkl. punktskatter	3 667 722	3 896 569	4 129 060	4 530 057	4 739 566	4 811 447
Förändring av lager av produkter i arbete, färdiga varor och pågående arbete för annans räkning	-518	4 137	3 232	2 738	3 995	543
Övriga rörelseintäkter	126 690	128 560	134 118	213 478	174 178	158 618
Handelsvaror, råvaror och förnödenheter	-1 833 542	-1 921 995	-2 029 357	-2 233 475	-2 324 561	-2 373 493
Övriga externa kostnader	-867 917	-950 253	-1 017 403	-1 146 862	-1 223 207	-1 203 605
Personalkostnader	-686 366	-747 150	-792 228	-861 846	-919 458	-947 261
Av- och nedskrivningar (samt återföringar därav) av materiella/immateriella anläggningstillgångar	-128 885	-135 284	-145 869	-158 855	-170 148	-175 732
Övriga rörelsekostnader	-39 261	-28 117	-36 950	-49 590	-58 664	-46 743
Rörelseresultat	237 923	246 467	244 553	295 647	221 702	223 774
Resultat från finansiella investeringar	87 635	59 928	66 535	147 730	32 914	-22 959
Resultat efter finansiella poster	325 558	306 395	311 092	443 377	254 617	200 814
Bokslutsdispositioner	-22 041	-22 532	-16 381	-36 070	-6 610	-19 253
Skatt på årets resultat	-33 871	-43 158	-45 787	-60 048	-40 188	-35 692
Årets resultat	269 647	240 705	250 403	348 208	207 817	145 839

Kommentar: Företag som bedriver finansiell verksamhet, SNI 65-67, ingår inte i Företagsstatistiken. De finansiella företagen undersöks av programmet för finansmarknad inom SCB. Publicering sker i serie FM – Finansmarknad.

- 1) Från och med år 2001 ingår för första gången i Företagsstatistiken företag som bedriver jordbruk, jakt, skogsbruk och fiske som enskilda näringsidkare. Dessa företag ingår inte i uppgifterna för 1997-2000. Se även Bra att veta, Publicering och spridning, Jämförbarhet med tidigare publicerad statistik.

8. Balansräkning för näringslivet totalt 1997- 2002, mnkr**8. Balance sheet for market producers 1997 - 2002, SEK millions**

	1997	1998	1999	2000	2001 ¹	2002
Tecknat men ej inbetalt kapital	333	12	241	120	79	33
Immateriella anläggningstillgångar	35 224	42 592	71 260	80 744	90 206	93 054
Materiella anläggningstillgångar	1 478 706	1 563 003	1 642 975	1 749 092	1 914 227	2 024 941
Finansiella anläggningstillgångar	1 354 778	1 544 366	1 797 485	2 021 515	2 238 913	2 476 074
Summa anläggningstillgångar	2 868 709	3 149 961	3 511 721	3 851 352	4 243 346	4 594 070
Varulager m.m.	367 460	368 969	373 759	418 157	431 276	428 676
Kortfristiga fordringar	1 021 418	1 094 161	1 218 378	1 584 996	1 661 686	1 617 103
Kortfristiga placeringar	171 882	164 704	180 699	183 623	222 106	231 760
Kassa och bank	231 350	244 168	273 475	306 056	355 264	355 672
Summa omsättningstillgångar	1 792 111	1 872 003	2 046 312	2 492 832	2 670 325	2 633 224
SUMMA TILLGÅNGAR	4 661 154	5 021 977	5 558 274	6 344 305	6 913 751	7 227 327
Eget kapital	1 369 144	1 484 288	1 720 729	2 030 722	2 219 959	2 396 342
Obeskattade reserver	377 877	396 266	419 966	442 054	454 847	473 190
Avsättningar	163 216	140 378	138 587	152 556	169 546	170 077
Långfristiga skulder	1 453 153	1 561 270	1 733 185	1 842 161	2 161 281	2 248 907
Kortfristiga skulder	1 297 762	1 439 776	1 545 809	1 876 812	1 908 117	1 938 811
SUMMA EGET KAPITAL OCH SKULDER	4 661 154	5 021 977	5 558 274	6 344 305	6 913 751	7 227 328

Kommentar: Företag som bedriver finansiell verksamhet, SNI 65-67, ingår inte i Företagsstatistiken. De finansiella företagen undersöks av programmet för finansmarknad inom SCB. Publicering sker i serie FM – Finansmarknad.

- 1) Från och med år 2001 ingår för första gången i Företagsstatistiken företag som bedriver jordbruk, jakt, skogsbruk och fiske som enskilda näringsidkare. Dessa företag ingår inte i uppgifterna för 1997-2000. Se även Bra att veta, Publicering och spridning, Jämförbarhet med tidigare publicerad statistik.

9. Basuppgifter och relationstal 1980 - 2002 för tjänsteproducerande företag (SNI 50-93 exkl. 65-67) exklusive enskilda näringsidkare

9. Basic information and ratios for service sector, 1980 - 2002, sole proprietors excluded

År	Antal företag	Antal anställda, 1 000-tal	Omsättning ¹ , miljarder kr	I procent av omsättning ¹			
				Förädlingsvärde	Arbetskraftskostnader ²	Löner	Rörelseresultat före avskrivning ³
2002	235 585	1 322	2 774,6	25,5	18,7	12,9	7,1
2001	232 631	1 314	2 724,0	25,0	18,4	12,8	7,2
2000	226 876	1 279	2 595,1	25,2	17,8	12,4	8,8
1999	217 354	1 198	2 375,9	25,7	17,6	12,3	8,2
1998	215 959	1 160	2 217,1	25,6	17,4	12,2	8,6
1997 ^{1,4}	215 853	1 097	2 055,4	25,0	16,7	11,6	8,6
1997 ¹	215 853	1 097	2 131,6	24,1	16,1	11,2	8,3
1996	192 159	992	1 815,9	21,6	16,3	11,4	5,3
1995 ⁵	191 170	977	1 795,6	20,9	15,4	10,8	5,6
1995 ⁵	154 902	976	1 743,5	21,7	15,8	11,2	5,9
1994	150 722	939	1 587,8	21,9	15,8	11,2	5,9
1993	146 300	860	1 400,6	21,1	15,8	11,3	5,3
1992	134 811	868	1 326,2	20,7	16,5	11,6	4,2
1991	125 224	903	1 430,0	19,4	15,3	10,4	4,1
1990	119 373	903	1 396,3	18,6	14,7	10,0	3,9
1989	115 903	864	1 268,4	18,8	14,1	9,6	4,7
1988	106 312	834	1 104,7	19,1	14,2	9,8	4,9
1987	98 267	795	973,7	19,3	14,3	9,8	5,0
1986	85 306	782	908,8	18,6	14,1	9,7	4,5
1985	81 951	761	846,4	17,8	13,5	9,3	4,3
1984	74 781	741	748,6	18,0	13,7	9,4	4,3
1983	60 986	714	668,6	17,6	13,5	9,3	4,1
1982	56 147	710	594,0	17,5	13,5	11,0	4,0
1981	57 271	724	528,8	18,1	14,1	10,0	4,0
1980	56 480	720	484,6	18,2	14,1	10,0	4,2

Kommentar: Tjänsteproducerande företag inom sektorn icke-finansiell verksamhet (exkl. enskilda näringsidkare, dödsbon och enkla bolag), den s.k. bolagssektorn.

- 1) Fr.o.m. 1997 definieras omsättning som nettoomsättning exkl. punktskatter och mervärdesskatt. T.o.m. 1996 mättes omsättningen som försäljningssumma och övriga rörelseintäkter exkl. mervärdesskatt. För årgång 1997 dubbelredovisas omsättningen.
- 2) Arbetskraftskostnader: Löner och andra ersättningar, lagstadgade arbetsgivaravgifter.
- 3) Rörelseresultat före avskrivning: Omsättning minus rörelsekostnader. Fr.o.m. 1997: rörelseresultat plus av- och nedskrivningar (samt återföringar därav) av materiella och immateriella anläggningstillgångar.
- 4) Fr.o.m. årgång 1997 ingår fastighetsförvaltande företag, företag i Samhallkoncernen samt statliga affärsverk, vilket påverkar jämförbarheten mot tidigare årgångar.
- 5) Företag utan personal och med en omsättning understigande 50 tkr har t.o.m. årgång 1995 exkluderats i undersökningen. Fr.o.m. årgång 1996 inkluderas samtliga företag, detta eftersom insamlingsförfarandet förändrades från urvalsundersökning till totalundersökning via administrativa källor. Detta påverkar jämförbarheten mellan årgångarna. Därför presenteras siffror för 1995 enligt båda metoderna.

10. Basuppgifter och relationstal 1953 - 2002 för industrin (SNI 10-37) exklusive enskilda näringsidkare

10. Basic information and ratios 1953 - 2002 for manufacturing, mining and quarrying enterprises, sole proprietors excluded

År	Antal företag	Antal anställda, 1 000-tal	Omsättning ¹ , miljarder kr	I procent av omsättning ¹					
				Arbetskraftskostnader ²	Löner	Rörelseresultat före avskrivn. ³	Avskrivningar ⁴	Finansiellt netto ⁵	Nettoresultat ⁶
2002	33 711	699	1 393,4	21,2	14,3	6,7	4,0	1,1	3,9
2001	33 961	717	1 411,8	20,1	13,8	6,6	4,0	3,1	5,6
2000	33 795	718	1 400,3	19,5	13,5	9,9	3,9	5,3	11,3
1999	33 238	718	1 274,4	20,5	14,2	9,6	4,0	2,2	7,7
1998	33 437	723	1 222,5	21,0	14,5	9,7	3,8	2,0	7,8
1997 ^{1,7}	33 768	708	1 159,8	20,8	14,4	10,0	3,7	2,5	8,8
1997 ¹	33 768	708	1 226,6	19,7	13,6	9,4	3,5	2,4	8,3
1996	33 251	685	1 122,1	20,1	13,9	8,4	3,5	2,3	7,6
1995 ⁸	33 272	676	1 118,4	18,6	13,0	11,4	3,2	2,4	10,6
1995 ⁸	28 467	673	1 111,8	18,7	13,0	11,5	3,2	2,4	10,7
1994	27 948	646	962,3	19,4	13,6	13,7	3,2	2,4	12,9
1993	27 590	635	812,1	21,6	15,2	8,9	3,7	-0,8	3,3
1992	28 822	686	778,7	24,1	16,5	6,0	3,7	-0,9	1,4
1991	29 498	749	825,2	23,8	15,9	6,1	3,5	0,5	3,1
1990	29 571	797	858,5	22,6	15,1	6,7	3,2	0,8	4,4
1989	28 336	832	840,0	21,6	14,6	8,0	3,1	0,2	5,2
1988	26 879	828	760,8	21,4	14,5	8,5	2,8	1,0	6,6
1987	25 367	827	698,1	21,7	14,7	8,1	2,8	0,9	6,2
1986	24 164	834	643,3	22,2	15,1	7,7	3,0	0,8	5,5
1985	22 905	830	603,6	21,9	14,9	8,3	2,7	0,5	6,1
1984	21 488	821	555,2	21,6	14,7	9,7	2,6	-0,3	6,8
1983	18 756	811	476,5	22,6	15,4	10,0	2,7	-1,1	6,2
1982	17 314	830	407,2	24,4	17,0	7,9	2,9	-2,1	2,9
1981	16 320	859	357,1	26,4	18,5	6,7	3,0	-2,2	1,5
1980	17 228	885	335,7	26,5	18,6	7,3	3,0	-0,9	3,4
1979	17 202	876	298,9	27,0	19,0	7,5	3,2	-1,1	3,2
1978	16 771	887	263,4	28,6	20,3	4,8	3,2	-1,6	0,0
1977	17 482	921	242,9	29,4	21,0	5,2	3,5	-2,1	-0,4
1976	17 945	981	234,9	29,3	21,3	6,9	3,5	-0,9	2,5
1975	17 890	988	211,3	27,7	21,1	8,6	3,7	-0,5	4,4
1974	16 216	967	193,0	25,0	19,6	11,8	3,7	-0,3	7,8
1973	15 668	942	150,7	27,1	22,1	10,1	3,8	-0,3	6,0
1972	13 548	919	127,4	28,4	23,9	7,9	4,2	-0,4	3,3
1971	13 220	931	117,5	28,6	24,2	7,7	4,4	-0,5	2,8
1970	12 826	912	109,1	27,3	23,4	8,4	4,2	-0,3	3,9

10. (forts.)

År	Antal företag	Antal anställda, 1 000-tal	Omsättning ¹ , miljarder kr	I procent av omsättning ¹					
				Arbetskraftskostnader ²	Löner	Rörelseresultat före avskrivn. ³	Avskrivningar ⁴	Finansiellt netto ⁵	Nettoresultat ⁶
1969	2 050	725	79,7	27,1	23,4	9,8	4,3	-0,5	5,0
1968	1 496	667	67,3	27,7	24,3	9,2	4,4	-0,3	4,5
1967	1 587	697	64,8	27,9	24,9	8,4	4,5	-0,6	3,3
1966	1 675	711	59,7	28,2	25,5	9,0	4,6	-0,3	4,1
1965	1 775	731	57,5	27,6	25,1	10,8	4,6	-0,4	5,8
1964	1 475	697	51,2	27,0	24,7	10,6	4,5	-0,3	5,8
1963	1 621	705	46,4	27,8	25,6	9,5	4,3	-0,5	4,7
1962	1 634	717	43,1	28,0	26,1	9,8	4,5	-0,3	5,0
1961	1 644	706	40,6	27,0	25,3	11,0	4,4	-0,2	6,4
1960	1 646	667	36,8	26,3	24,7	10,4	4,1	0,0	6,3
1959	1 647	643	33,5	25,4	24,4	10,0	4,2	0,1	5,9
1958	1 691	635	31,3	26,0	25,0	11,0	3,9	0,0	7,1
1957	1 756	467	32,5	24,9	23,9	10,6	3,6	0,1	7,1
1956	1 751	465	31,0	25,0	23,9	10,6	3,7	0,2	7,1
1955	1 695	463	28,7	24,8	23,8	11,0	3,6	0,1	7,5
1954	1 666	445	25,9	24,5	23,4	11,0	3,6	0,2	7,6
1953	1 722	448	24,3	24,6	23,5	11,3	3,3	-0,1	7,9

Kommentar: Industriföretag inom sektorn icke-finansiell verksamhet (exkl. enskilda näringsidkare, dödsbon och enkla bolag), den s.k. bolagssektorn.

Kommentar: I tabellen ingår för åren 1953-1964 företag med minst 25 industriarbetare, 1965-1969 företag med minst 50 anställda och 1970-1998 samtliga industriföretag. Fr.o.m. 1970 redovisas planenliga avskrivningar, tidigare år redovisas skattemässiga/bokföringsmässiga avskrivningar. Fr.o.m. 1997 ingår även nedskrivningar av materiella och immateriella anläggningstillgångar i begreppet. Kursdifferenser har påverkat nettoresultatet 1977 och framåt. Före 1977 saknas uppgifter om valutakursdifferenser, men bedöms då vara av mindre betydelse.

- 1) Fr.o.m. 1997 definieras omsättning som nettoomsättning exkl. punktskatter och mervärdesskatt. T.o.m. 1996 mättes omsättningen som försäljningssumma och övriga rörelseintäkter exkl. mervärdesskatt. För årgång 1997 dubbelredovisas omsättningen.
- 2) Arbetskraftskostnader: Löner och andra ersättningar, lagstadgade arbetsgivaravgifter.
- 3) Rörelseresultat före avskrivning: Omsättning minus rörelsekostnader. Fr.o.m. 1997: Rörelseresultat plus av- och nedskrivningar (samt återföringar därav) av materiella och immateriella anläggningstillgångar.
- 4) Avskrivningar: Planenliga avskrivningar av materiella och immateriella tillgångar. Fr.o.m. 1997: av- och nedskrivningar (samt återföringar därav) av materiella och immateriella anläggningstillgångar.
- 5) Finansiellt netto: Finansiella intäkter minus finansiella kostnader. Fr.o.m. 1997 resultat från finansiella investeringar.
- 6) Nettoresultat: Resultat efter finansiella poster.
- 7) Fr.o.m. årgång 1997 ingår företag i Samhallkoncernen, vilket påverkar jämförbarheten mot tidigare årgångar.
- 8) Företag utan personal och med en omsättning understigande 50 tkr har t.o.m. årgång 1995 exkluderats i undersökningen. Fr.o.m. årgång 1996 inkluderas samtliga företag, detta eftersom insamlingsförfarandet förändrades från urvalsundersökning till totalundersökning via administrativa källor. Detta påverkar jämförbarheten mellan årgångarna. Därför presenteras siffror för 1995 enligt båda metoderna.

11. Europeiska unionen, nyckeltal per land och näringsgren enligt SNI 92 år 2001, 1000-tals euro

11. European union, key ratios by country and by industry (NACE classification) 2001, euro thousands

Land	Nettoomsättning per företag		Förädlingsvärde per företag		Rörelseresultat per företag	
	SNI 10-45 ¹	SNI 50-74 ²	SNI 10-45 ¹	SNI 50-74 ²	SNI 10-45 ¹	SNI 50-74 ²
EU25 ³	1 663	831	476	211	313	84
Belgien	2 683	1 283	641	232	250	87
Cypern ⁴	395	443	155	126	64	58
Danmark	2 127	1 422	740	347	292	136
Estland	886	512	216	84	86	42
Finland ⁵	2 282	1 028	671	237	581	88
Frankrike	1 977	1 127	484	260	135	72
Grekland ⁶
Irland ⁷	21 262	1 520	6 870	362	5 135	149
Italien	968	404	247	98	116	57
Lettland	744	434	329	108	220	73
Litauen	687	291	170	48	67	24
Luxemburg	3 969	1 657	1 261	358	469	155
Malta ⁸	399	206	115	69	54	46
Nederländerna ⁹	3 072	2 139	779	377	326	157
Polen	482	218	201	68	133	50
Portugal	719	445	189	84	81	34
Slovakien	2 409	848	560	138	278	61
Slovenien ¹⁰	526	259	123	44	22	10
Spanien ¹¹	1 104	476	317	112	213	54
Storbritannien	3 028	1 783	1 007	512	480	230
Sverige	1 792	828	515	200	161	59
Tjeckien	349*	198*	82*	28*	37*	11*
Tyskland ¹²	3 640	1 633	1 072	472	254	219
Ungern	509	1 678	99	271	46	112
Österrike	3 231	1 391	1 120	342	383	131

Källa: New Cronos, Eurostat

- 1) Varuproducerande företag exkl. jordbruk, jakt, skogsbruk och fiske.
- 2) Tjänsteproducerande företag exkl. finansiella företag (SNI 65-67), utbildning, sjukvård och övriga tjänster.
- 3) 10-45 exkl. 45 och 50-74 exkl. 70-74 båda vad gäller rörelseresultat.
- 4) 50-74 exkl. 60-74
- 5) 10-45 exkl. 45 för rörelseresultat.
- 6) Uppgift för Grekland saknas i New Cronos.
- 7) 10-45 exkl. 40-45.
- 8) 10-45 exkl. 40-41.
- 9) 50-74 exkl. 70-74.
- 10) 50-74 exkl. 70-74 för rörelseresultat.
- 11) 10-45 exkl. 45 för rörelseresultat.
- 12) 10-45 exkl. 40-41 och 50-74 exkl. 55.

12. Europeiska unionen, nettoomsättning per land och näringsgren enligt SNI 92 år 2001, miljoner euro

12. European union, net turnover by country and by industry (NACE classification) 2001, euro millions

Svensk näringsgren, SNI	Utvinning av mineral	Tillverkning	Elförsörjning m.m.	Byggverksamhet	Parti- och detaljhandel m.m.	Hotell- och restaurangverksamhet	Transport, magasinering och kommunikation	Fastighets- och uthyrningsverksamhet och företagstjänster
	(SNI 10-14)	(SNI 15-37)	(SNI 40-41)	(SNI 45)	(SNI 50-52)	(SNI 55)	(SNI 60-64)	(SNI 70-74)
EU25	138 769	5 770 644	540 462	1 103 504	6 232 009	337 301	1 334 692	1 831 525
Belgien	754	189 125	29 791	30 499	260 937	8 627	45 195	52 971
Cypern	43	3 036	386	1 334	7 925	1 592	1 503	-
Danmark	4 529	77 066	9 934	20 318	127 800	4 405	39 851	32 842
Estland	129	3 854	754	1 265	7 577	215	2 666	1 167
Finland	713	107 048	8 424	16 636	85 148	4 275	21 640	17 997
Frankrike	7 051	944 568	60 383	144 809	1 002 408	51 826	200 501	318 065
Grekland
Irland	1 214	102 142	62 523	6 592	13 805	17 583
Italien	9 092	827 765	76 640	143 771	680 994	47 996	153 695	165 808
Lettland	33	3 627	718	1 280	8 843	212	2 191	1 080
Litauen	136	6 461	1 209	1 124	9 867	199	2 042	886
Luxemburg	60	8 074	853	2 768	19 750	862	4 918	4 085
Malta	11	2 679	..	269	2 823	497	1 007	382
Nederländerna	21 067	231 927	30 401	70 376	406 381	15 195	70 870	..
Polen	7 353	125 319	23 655	25 792	169 642	3 085	26 691	27 531
Portugal	1 191	69 485	9 238	25 607	113 561	7 021	18 731	17 400
Slovakien	306	18 061	4 034	2 309	16 627	254	3 131	2 595
Slovenien	208	16 902	1 941	3 013	15 858	814	3 236	3 124
Spanien	4 047	408 384	31 989	142 584	527 637	41 393	100 535	140 606
Storbritannien	60 248	742 753	76 719	210 865	1 218 683	80 244	292 131	427 146
Sverige	1 828	151 550	17 575	27 789	165 543	7 250	45 586	67 386
Tjeckien	2 063*	63 840*	8 504*	13 766*	67 189*	2 684*	14 636*	12 271*
Tyskland	14 656	1 470 030	..	168 903	1 065 629	..	228 219	368 131
Ungern	320	54 747	7 320	8 873	38 553	1 071	8 743	6 674
Österrike	1 252	112 047	11 302	23 981	150 113	10 512	33 169	32 840

Källa: New Cronos, Eurostat

13. Europeiska unionen, antal företag per land och näringsgren enligt SNI 92 år 2001

13. European union, number of enterprises by country and by industry (NACE classification) 2001

Svensk näringsgren, SNI	Utvinning av mineral	Tillverkning	Elförsörjning m.m.	Byggverksamhet	Parti- och detaljhandel m.m.	Hotell- och restaurangverksamhet	Transport, magasinering och kommunikation	Fastighets- och uthyrningsverksamhet och företagstjänster
	(SNI 10-14)	(SNI 15-37)	(SNI 40-41)	(SNI 45)	(SNI 50-52)	(SNI 55)	(SNI 60-64)	(SNI 70-74)
EU25	19 650	2 176 501	23 525	2 321 273	5 333 617	1 395 856	1 027 813	3 963 089
Belgien	207	37 965	133	54 926	139 567	40 216	16 011	90 748
Cypern	95	6 275	91	5 688	17 785	7 103
Danmark	214	19 863	4 426	28 070	49 146	13 442	15 739	65 735
Estland	62	4 226	283	2 205	12 346	1 337	2 330	6 677
Finland	1 157	26 158	961	29 916	48 110	10 514	23 626	43 330
Frankrike	2 788	250 420	2 098	329 865	625 876	207 326	94 199	467 984
Grekland
Irland	86	4 775	26 906	13 663	5 321	20 222
Italien	3 940	555 134	2 215	530 993	1 315 073	255 739	163 094	863 333
Lettland	50	4 951	265	2 337	18 275	1 876	2 717	5 561
Litauen	68	9 577	233	3 115	27 222	2 906	6 398	8 102
Luxemburg	12	987	75	1 888	7 156	2 570	1 415	6 733
Malta	77	3 665	-	3 668	12 105	2 137	2 372	6 270
Nederländerna	145	47 075	340	67 595	163 680	38 385	28 145	132 655
Polen	1 373	199 993	1 839	174 843	589 115	51 645	147 533	250 801
Portugal	1 147	72 372	313	72 891	216 760	62 082	18 045	55 289
Slovakien	70	6 368	130	3 691	15 465	1 161	1 531	8 494
Slovenien	180	25 691	458	15 605	40 536	11 292	12 821	24 133
Spanien	2 575	225 979	2 657	300 641	784 769	261 670	220 800	433 889
Storbritannien	1 685	164 999	350	193 162	398 227	118 517	80 874	534 202
Sverige	618	53 930	1 203	55 142	117 476	21 383	31 657	174 621
Tjeckien	244*	131 582*	707*	119 764*	205 514*	42 580*	40 828*	200 543*
Tyskland	2 044	219 400	..	232 820	420 530	..	91 641	505 550
Ungern	418	75 219	514	63 983	17 793	4 016	3 095	7 892
Österrike	304	25 592	734	19 359	64 185	38 680	12 688	47 357

Källa: New Cronos, Eurostat

14. Europeiska unionen, förädlingsvärde per land och näringsgren enligt SNI 92 år 2001, miljoner euro

14. European union, value added at factor cost by country and by industry (NACE classification) 2001, euro millions

Svensk näringsgren, SNI	Utvinning av mineral	Tillverkning	Elförsörjning m.m.	Byggverksamhet	Parti- och detaljhandel m.m.	Hotell- och restaurangverksamhet	Transport, magasinering och kommunikation	Fastighets- och uthyrningsverksamhet och företagstjänster
	(SNI 10-14)	(SNI 15-37)	(SNI 40-41)	(SNI 45)	(SNI 50-52)	(SNI 55)	(SNI 60-64)	(SNI 70-74)
EU25	71 485	1 534 729	162 494	391 748	879 293	145 214	514 362	934 035
Belgien	306	44 271	5 718	9 507	25 502	3 225	16 282	21 403
Cypern	24	928	214	722	1 300	907	932	..
Danmark	3 540	25 669	2 268	7 421	17 627	1 840	12 745	17 740
Estland	58	986	187	232	727	69	686	434
Finland	230	31 089	2 149	5 605	11 165	1 579	8 205	8 853
Frankrike	2 239	207 189	21 755	52 070	126 490	22 184	77 563	136 558
Grekland
Irland	463	32 932	8 544	2 383	4 755	8 282
Italien	4 817	202 833	18 350	43 314	93 941	18 872	60 802	81 370
Lettland	19	1 635	419	428	1 422	76	989	573
Litauen	72	1 366	427	338	928	52	789	359
Luxemburg	28	2 288	248	1 172	1 958	439	2 080	1 925
Malta	7	745	..	99	449	267	578	275
Nederländerna	5 834	54 180	6 662	23 000	52 393	6 737	27 549	..
Polen	5 864	45 211	10 209	14 862	34 454	1 258	19 441	15 682
Portugal	549	17 897	2 904	6 409	13 797	2 262	7 307	6 055
Slovakien	159	3 930	1 203	459	1 470	91	1 155	961
Slovenien	110	4 027	227	793	1 731	281	916	995
Spanien	2 049	104 142	11 588	50 731	71 868	18 052	40 493	60 162
Storbritannien	35 705	229 042	21 556	76 354	192 804	35 748	106 315	244 310
Sverige	573	41 701	4 830	10 045	21 886	2 768	14 314	30 173
Tjeckien	932*	14 902*	2 389*	2 475*	5 649*	584*	3 606*	3 817*
Tyskland	6 994	412 387	..	67 564	167 701	..	90 717	222 257
Ungern	107	10 675	1 598	1 550	3 231	340	3 235	2 065
Österrike	560	35 804	4 497	10 645	22 257	5 168	12 909	15 448

Källa: New Cronos, Eurostat

15. Europeiska unionen, antal sysselsatta per land och näringsgren enligt SNI 92 år 2001

15. European union, number of persons employed by country and by industry (NACE classification) 2001

Svensk näringsgren, SNI	Utvinning av mineral	Tillverkning	Elförsörjning m.m.	Byggverksamhet	Parti- och detaljhandel m.m.	Hotell- och restaurangverksamhet	Transport, magasinering och kommunikation	Fastighets- och uthyrningsverksamhet och företagstjänster
	(SNI 10-14)	(SNI 15-37)	(SNI 40-41)	(SNI 45)	(SNI 50-52)	(SNI 55)	(SNI 60-64)	(SNI 70-74)
EU25	6 593	32 1794	15 443	97 904	216 942	60 326	97 158	167 688
Belgien	3 316	637 174	26 792	216 201	446 287	109 114	257 901	371 427
Cypern	45 030	27 779	19 389	..
Danmark	2 393	467 781	15 868	164 497	407 663	84 577	183 190	280 647
Estland	6 335	121 669	10 383	30 155	83 464	12 844	42 249	39 167
Finland	3 497	428 999	16 934	115 588	223 677	47 746	140 366	167 431
Frankrike	40 152	3 980 690	201 503	1 284 065	2 893 493	701 272	1 504 287	2 676 381
Grekland
Irland	5 544	249 735	203 453	105 008	74 098	119 773
Italien	31 065	4 002 644	130 551	854 626	1 471 530	506 791	976 423	1 143 338
Lettland	1 905	154 076	17 272	42 642	138 966	16 821	70 332	51 253
Litauen	2 830	240 543	31 811	67 062	169 357	22 169	83 735	43 734
Luxemburg	286	33 911	1 545	25 833	33 968	10 292	21 816	39 795
Malta	301	28 775	..	4 971	17 274	15 247	12 432	7 644
Nederländerna	8 837	858 607	33 456	418 981	1 209 115	271 547	459 935	1 185 108
Polen	219 895	2 134 152	225 281	517 461	1 099 795	109 992	581 638	533 672
Portugal	14 371	864 145	26 696	320 760	576 344	191 469	168 667	272 909
Slovakien	13 596	419 687	45 987	73 813	157 341	20 201	116 204	86 944
Slovenien	5 098	239 384	10 985	61 699	101 615	27 842	51 134	51 579
Spanien	40 828	2 498 912	62 383	1 602 005	2 115 616	807 317	730 476	1 558 755
Storbritannien	70 627	3 759 820	132 534	1 203 397	4 622 180	1 667 487	1 553 742	3 847 084
Sverige	8 481	770 026	22 877	205 902	478 902	97 812	283 507	479 301
Tjeckien	56 930*	1 246 730*	69 444*	259 174*	498 110*	113 522*	299 110*	268 086*
Tyskland	105 829	7 344 175	..	1 785 199	3 905 223	..	1 634 806	3 140 154
Ungern	6 960	832 789	66 930	171 642	292 229	57 433	214 598	144 749
Österrike	5 333	607 939	33 714	220 566	503 546	166 984	235 729	249 325

Källa: New Cronos, Eurostat

Kommentar: Här avses antal personer som är sysselsatta inom näringslivet, vilket inte är det samma som antal anställda (anställda omräknat till helårspersoner), som genomgående redovisas i övrigt i detta SM. Se Fakta om statistiken, Detta omfattar statistiken, Definitioner och förklaringar, Variabler.

16. Europeiska unionen, rörelseresultat per land och näringsgren enligt SNI 92 år 2001, miljoner euro

16. European union, gross operating surplus by country and by industry (NACE classification) 2001, euro millions

Svensk näringsgren, SNI	Utvinning av mineral	Tillverkning	Elförsörjning m.m.	Byggverksamhet	Parti- och detaljhandel m.m.	Hotell- och restaurangverksamhet	Transport, magasinering och kommunikation	Fastighets- och uthyrningsverksamhet och företagstjänster
	(SNI 10-14)	(SNI 15-37)	(SNI 40-41)	(SNI 45)	(SNI 50-52)	(SNI 55)	(SNI 60-64)	(SNI 70-74)
EU25	51 929	540 549	102 707	..	383 551	58 255	210 510	..
Belgien	167	16 406	3 679	3 031	10 336	1 555	5 372	7 738
Cypern	10	375	162	227	530	435	487	..
Danmark	3 423	8 471	1 733	1 718	5 402	550	5 879	7 794
Estland	17	372	113	80	334	26	402	199
Finland	106	14 869	1 466	0	4 237	440	3 268	3 129
Frankrike	508	57 529	10 192	10 937	37 767	5 998	20 869	35 586
Grekland
Irland	221	24 740	3 300	872	1 100	4 565
Italien	3 742	87 007	12 537	23 543	57 144	9 509	28 072	52 629
Lettland	10	1 064	307	290	1 051	37	627	353
Litauen	56	473	230	107	463	11	427	187
Luxemburg	16	840	157	376	938	202	1 094	543
Malta	3	347	..	51	283	149	411	208
Nederländerna	5 349	21 356	4 547	6 287	21 890	3 024	11 323	..
Polen	2 742	28 742	7 607	11 229	26 895	663	13 925	10 779
Portugal	331	7 011	2 090	2 455	6 045	633	3 309	1 815
Slovakien	83	1 781	880	109	692	23	487	431
Slovenien	6	791	9	127	447	47	163	..
Spanien	845	39 627	8 882	..	32 471	7 191	20 899	30 708
Storbritannien	31 389	87 931	15 340	38 230	90 042	14 783	46 292	109 656
Sverige	235	11 237	3 758	2 596	5 618	650	4 384	9 855
Tjeckien	409*	6 529*	1 744*	713*	2 296*	142*	1 311*	1 572*
Tyskland	1 782	101 721	..	12 053	66 312	..	34 656	122 033
Ungern	38	4 878	892	677	1 369	77	1 375	855
Österrike	304	12 005	2 363	2 953	7 692	2 152	4 380	7 080

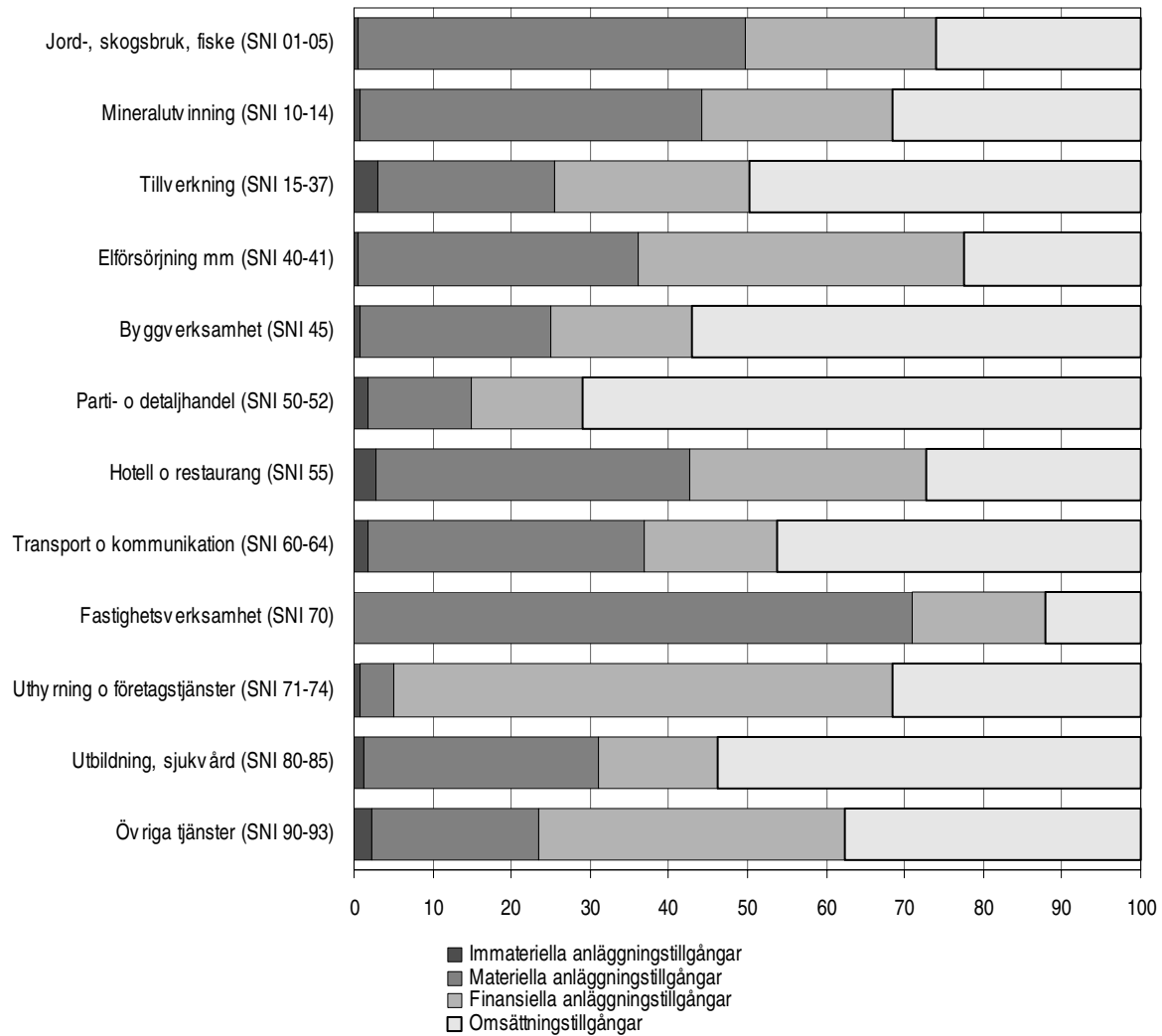
Källa: New Cronos, Eurostat

Diagram

1. Struktur på summa tillgångar per näringsgren 2002, procent

1. Structure of total assets by industry (NACE classification) 2002, per cent

Näringsgren

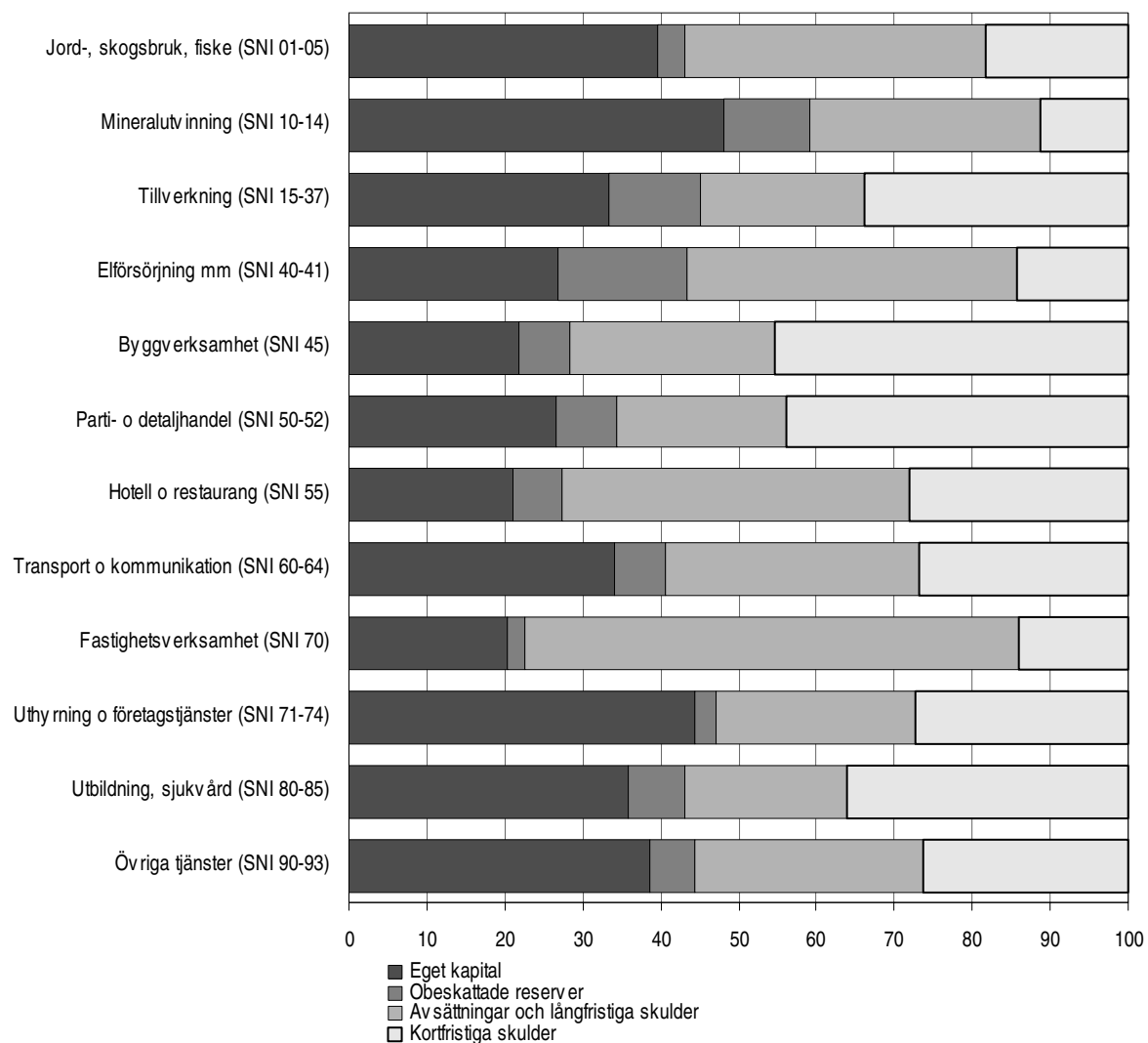


Procent

2. Struktur på summa eget kapital och summa skulder per näringsgren 2002, procent

2. Structure of total equity and total liabilities by industry (NACE classification) 2002, per cent

Näringsgren

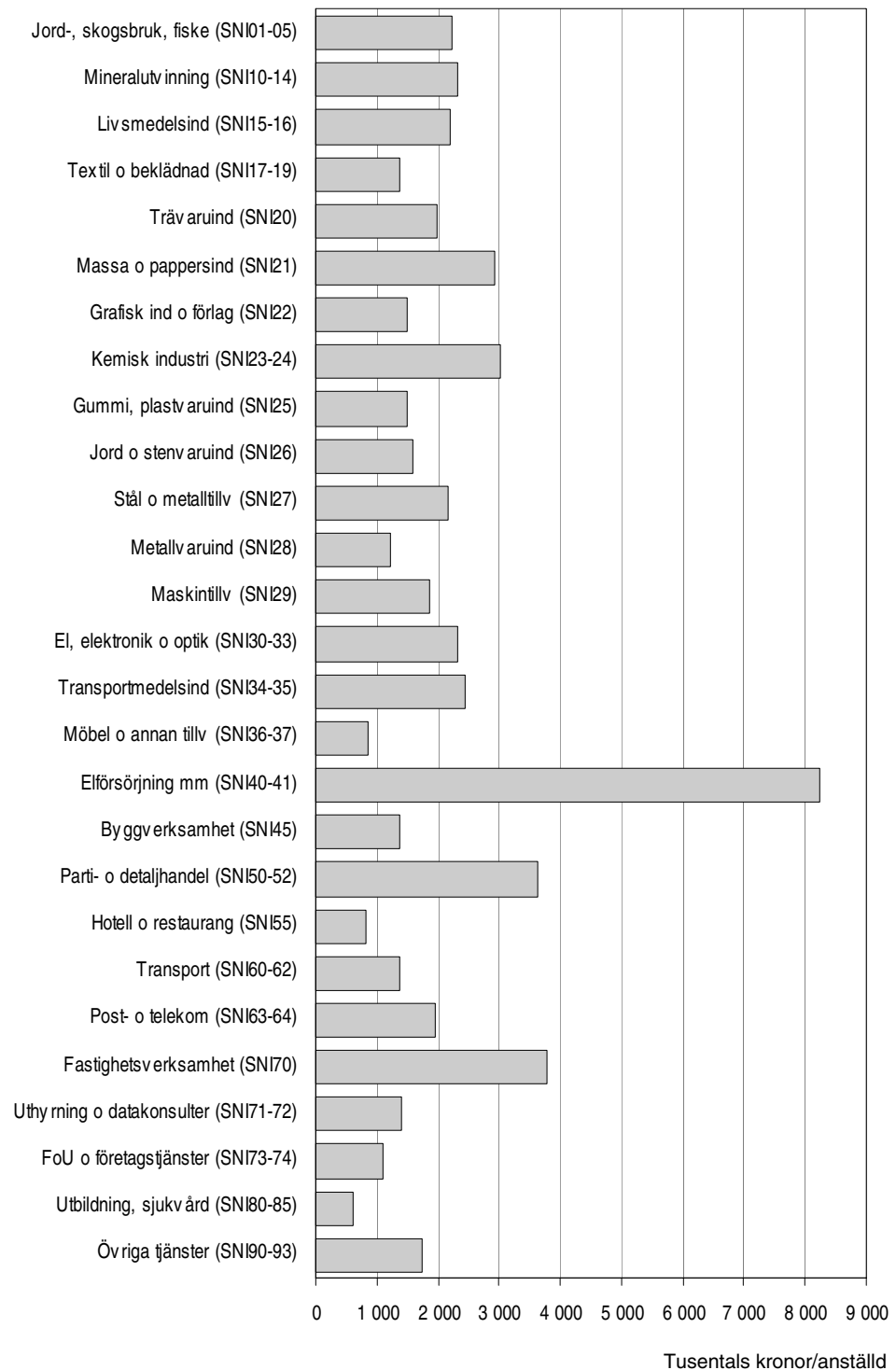


Procent

3. Nettoomsättning per anställd per näringsgren, exklusive enskilda näringsidkare, år 2002, tkr

3. Net turnover by employee by industry (NACE classification) 2002, sole proprietorships excluded, SEK thousands

Näringsgren

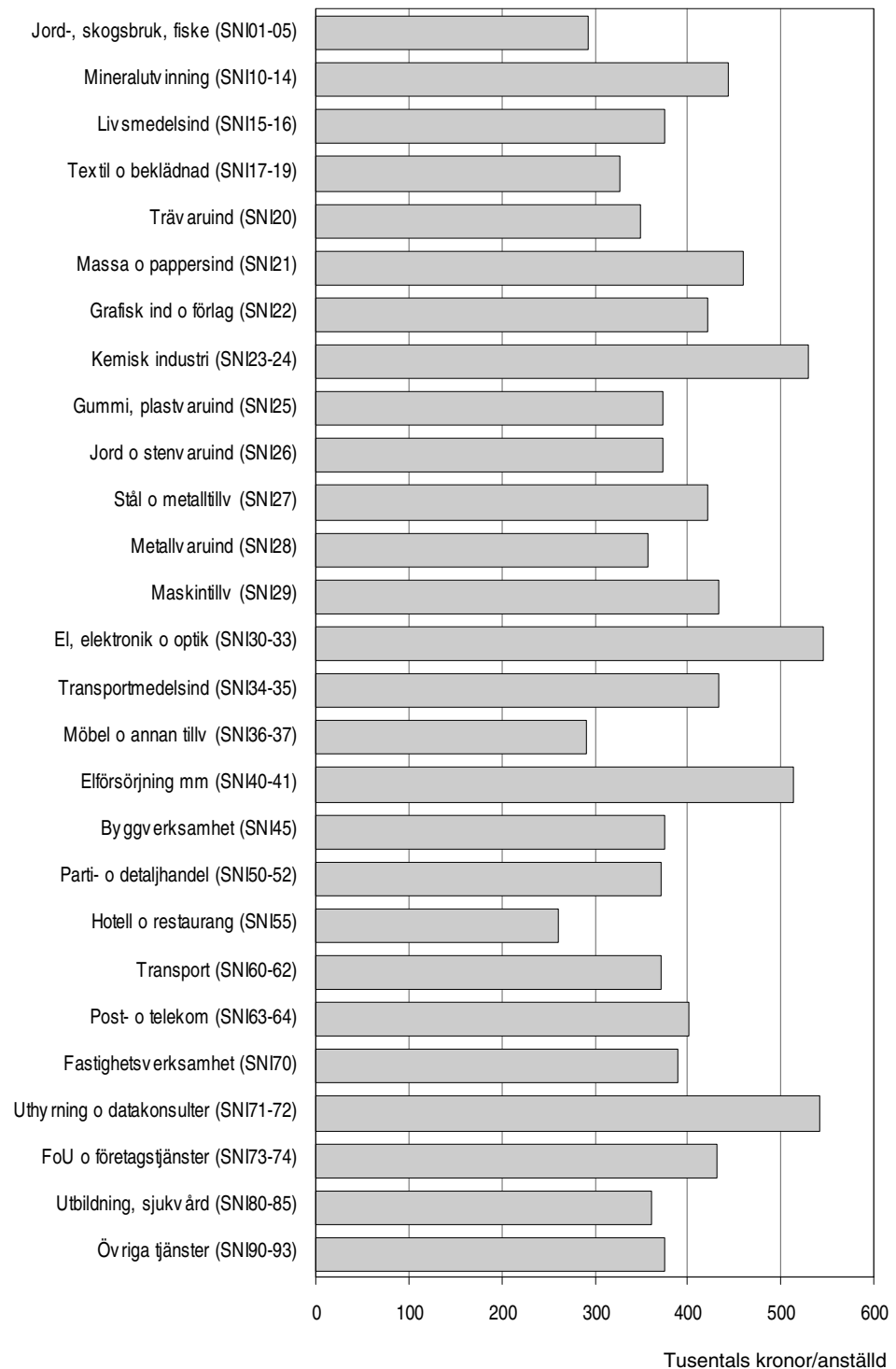


Från och med 2002 ingår hela Samhallkoncernen i SNI 36-37.

4. Personalkostnader per anställd per näringsgren, exklusive enskilda näringsidkare, år 2002, tkr

4. Personnel costs by employee by industry (NACE classification) 2002, sole proprietorships excluded, SEK thousands

Näringsgren

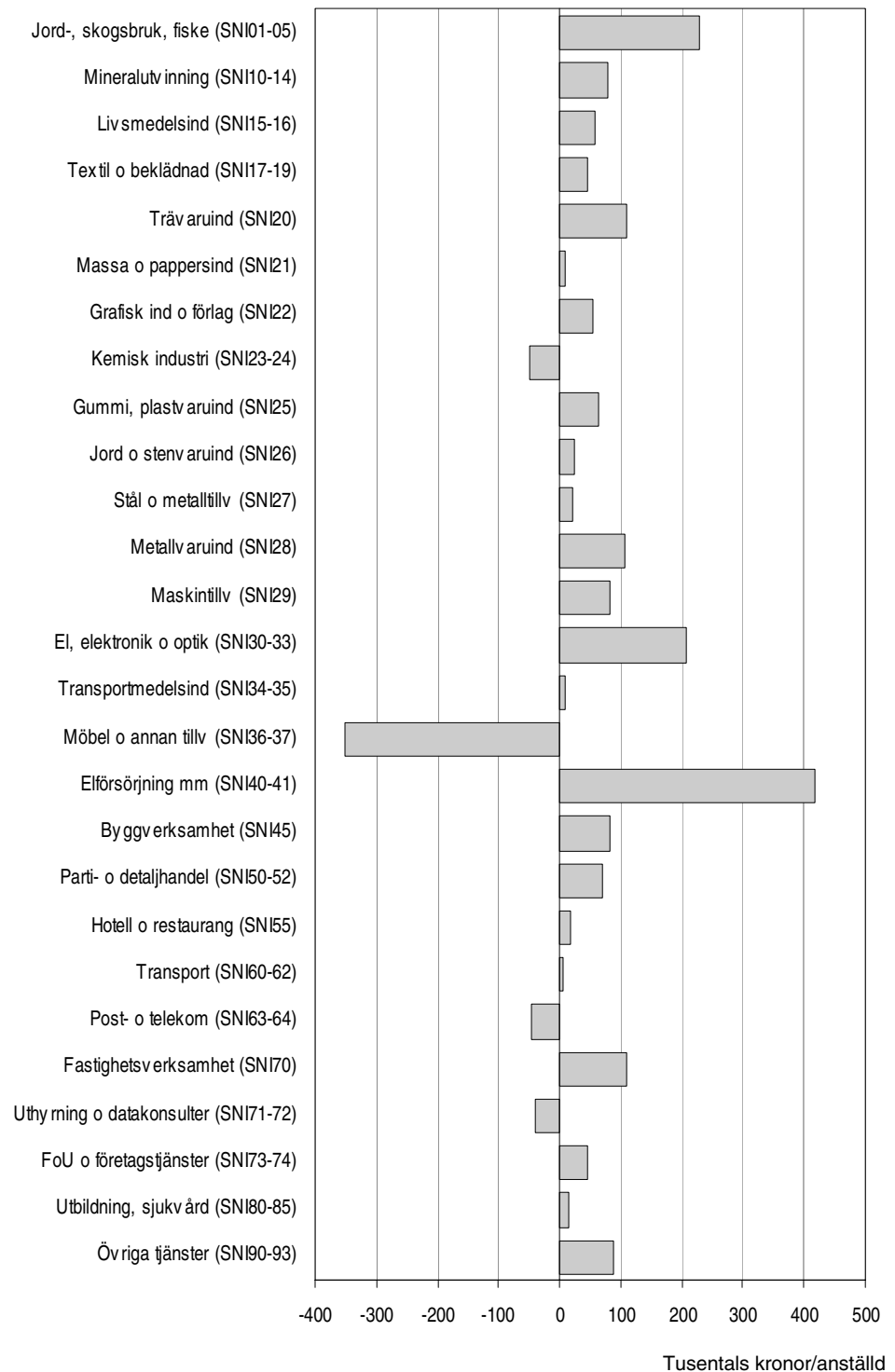


Från och med 2002 ingår hela Samhallkoncernen i SNI 36-37.

5. Förändring av nettoomsättning per anställd mellan 2001 och 2002 per näringsgren, exklusive enskilda näringsidkare, tkr

5. Development of net turnover by employee by industry (NACE classification) 2001-2002, sole proprietorships excluded, SEK thousands

Näringsgren

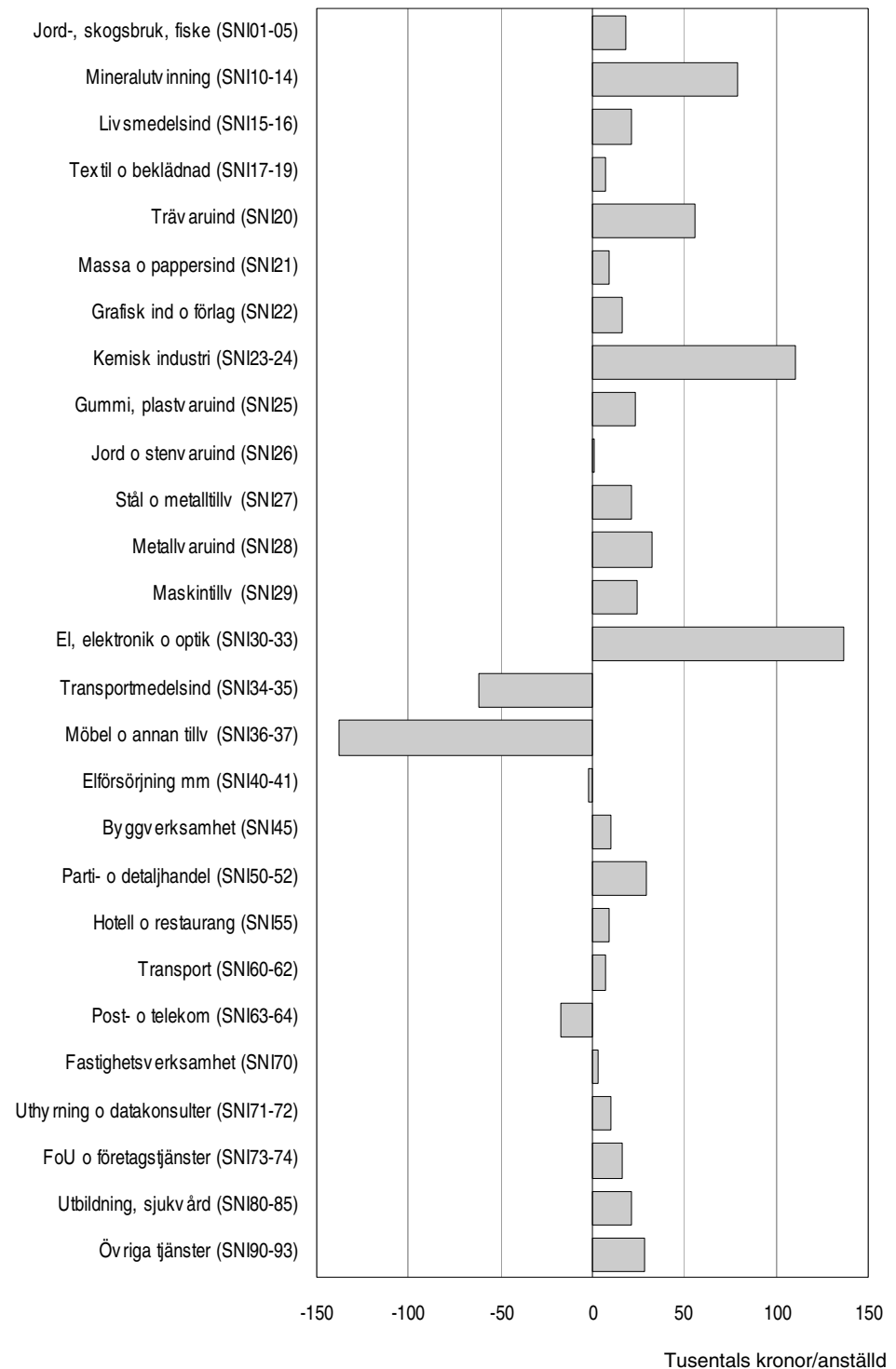


Från och med 2002 ingår hela Samhallkoncernen i SNI 36-37.

6. Förändring av förädlingsvärde per anställd mellan 2001 och 2002 per näringsgren, exklusive enskilda näringsidkare, tkr

6. Development of value added by employee 2001-2002 by industry (NACE classification), sole proprietorships excluded, SEK thousands

Näringsgren



Från och med 2002 ingår hela Samhallkoncernen i SNI 36-37.

Fakta om statistiken

Företagsstatistikens syfte är att belysa näringslivets (exkl. den finansiella sektorn) struktur med avseende på exempelvis lönsamhet, utveckling, finansiering och produktion. Sammanställning av statistiken kan ske både på aggregerad nivå och i form av median- och kvartilvärden. Statistiken visas på nationell och branschmässigt avgränsad nivå samt, för varuproducerande företag, även på regional nivå. Samtliga uppgifter är redovisade i löpande priser.

Företagsstatistiken utgör huvudkällan till den statistik som regleras i EU-förordningen ”Council regulation No 58/97 concerning structural business statistics” och är därför anpassad i enlighet med denna förordning.

Detta omfattar statistiken

Statistiken omfattar samtliga företag som bedrev näringsverksamhet i Sverige under 2002, oberoende av juridisk form. Företag som bedriver finansiell verksamhet (SNI J) ingår dock inte i redovisningen. Enskilda näringsidkare som bedriver jordbruk, skogsbruk, jakt eller fiske (SNI A-B) ingår från och med 2001.

Undersökningspopulationen omfattar samtliga företag som vid urvalstillfället i november under referensåret är aktiva i SCB:s företagsregister (FDB) samt klassificerats som icke-finansiella företag eller hushåll med företagarkinkomst.

I detta SM redovisas Företagsstatistikens totala population. I publikationer gällande 1998 och tidigare har endast sektorn icke-finansiell verksamhet exkl. enskilda näringsidkare, den s.k. bolagssektorn, redovisats.

Definitioner och förklaringar

Juridisk form

I redovisningen ingår aktiebolag, ekonomiska föreningar, handels- och kommanditbolag, statliga affärsverk, enskilda näringsidkare samt vissa stiftelser.

Näringsgrensindelning

För klassificering av näringsgren gäller standard för svensk näringsgrensindelning (SNI 92). Uppgifter för branschklassificering hämtas från FDB. Klassificeringen bygger på företagets verksamhet 2002. Varje företag hänförs till den näringsgren där det har sin huvudsakliga verksamhet.

Förteckning över näringsgrenar

SNI 92	Näringsgren
01-45	Varuproducerande företag
01-05	Jordbruk, jakt, skogsbruk och fiske
10-14	Utvinning av mineral
10-45	Varuproducerande företag exkl. jordbruk, jakt, skogsbruk och fiske
15-37	Tillverkning
15-16	Livsmedels-, dryckesvaru- och tobaksvaruframställning
17-19	Textil-, beklädnadsvaru-, läder- och lädervarutillverkning
20	Trävaruindustri
21	Massa-, pappers- och pappersvaruindustri
22	Förlagsverksamhet, grafisk produktion och reproduktion av inspelningar
23-24	Tillverkning av stenkolsprodukter, raffinerade petroleumprodukter, kärnbränsle, kemikalier och kemiska produkter
25	Gummi- och plastvaruindustri
26	Tillverkning av icke-metalliska mineraliska produkter

27	Stål- och metallframställning
28	Tillverkning av metallvaror utom maskiner och apparater
29	Tillverkning av maskiner som inte ingår i annan underavdelning
30-33	Tillverkning av el- och optikprodukter
34-35	Transportmedelsindustri
36-37	Tillverkning av möbler, annan tillverkning och återvinning
40-41	El-, gas-, värme- och vattenförsörjning
45	Byggverksamhet
50-93 exkl. 65-67	Tjänsteproducerande företag
50-52	Partihandel och detaljhandel; reparation av motorfordon, hushållsartiklar och personliga artiklar
50-74	Tjänsteproducerande företag exkl. utbildning, sjukvård och övriga tjänster
55	Hotell- och restaurangverksamhet
60-64	Transport, magasinering och kommunikation
60-63	Land-, sjö- och lufttransport samt stödtjänster till transport; resebyråer
64	Post- och telekommunikation
70	Fastighetsverksamhet
70-74	Fastighets- och uthyrningsverksamhet och företagstjänster
71-74	Uthyrningsverksamhet och företagstjänster
71-72	Uthyrning av fordon och maskiner utan bemanning samt hushållsartiklar och varor för personligt bruk, databehandlingsverksamhet m.m.
73-74	Forskning och utveckling samt andra företagstjänster
80-85	Utbildning, hälso- och sjukvård, sociala tjänster, veterinärverksamhet
90-93	Andra samhällsliga och personliga tjänster

Näringslivet

Med begreppet näringsliv menas i denna publikation företag som bedriver näringsverksamhet (är marknadsproducenter) i Sverige, oberoende av juridisk form. Företag med finansiell verksamhet ingår inte. Populationen omfattar sektorerna icke-finansiella företag samt hushåll med företaginkomst.

Redovisningsperiod

Uppgifterna avser i normalfallet kalenderåret. För enkätföretag (se avsnittet Så görs statistiken) med brutet räkenskapsår används den redovisningsperiod, som avslutas någon gång mellan 1 maj aktuellt kalenderår och 30 april nästkommande kalenderår. För räkenskapsår som omfattar en kortare eller längre tid än 12 månader har flödessiffrorna räknats om till att avse 12 månader. För företag med brutet räkenskapsår i det administrativa materialet (se avsnittet Så görs statistiken) avser uppgifterna den redovisningsperiod som avslutas under kalenderåret. Även här räknas flödesuppgifterna om till att avse 12 månader.

Storleksklassindelning

Indelning i storleksgrupper sker efter företagets antal anställda (mätt i heltidspersoner).

Urvalsenhet/undersökningsenhet

Urvalsenheten i Företagsstatistiken utgörs av företaget, d.v.s. den juridiska enheten eller bokslutsenheten. I de fall företag bedriver flera verksamheter delas företaget in i verksamhetsenheter. Om företaget bedriver verksamhet på flera geografiska platser delas företaget in i lokala verksamhetsenheter efter den geografiska fördelningen. Med denna indelning möjliggörs redovisning både på institutionell nivå (företagsnivå), funktionell nivå (branschmässigt avgränsad) och regional nivå (geografiskt avgränsad). I detta SM redovisas dock endast institutionella data. Branschredovisningen är alltså baserad på företagsenhetens bransch. Uppdelning av företag i verksamhetsenheter och lokala verksamhetsenheter sker i första hand för företag inom tillverkningsindustrin, SNI 10-37. En mer branschren redovisning på funktionell nivå görs för industrin i specifikt SM

i serie NV 19. Där är branschen avgränsad på verksamhetsnivå. I serie NV 19 finns även SM med information från branschundersökningar inom tjänssektorn, där Företagsstatistiken också ingår i redovisningen.

Variabler

Undersökningen innehåller uppgifter om företagens resultat- och balansräkningar med specifikationer, antal anställda, varulager, anskaffningar av aktier och materiella anläggningstillgångar. För varje verksamhetsenhet insamlas uppgifter om rörelsens intäkter och kostnader med specifikationer. För varje lokal verksamhetsenhet insamlas uppgifter om antal anställda, löner och anskaffningar av materiella anläggningstillgångar. Se även Urvalsenhet, Undersökningseenhet.

Antal anställda

Undersökningen mäter medelantalet anställda som redovisas i företagens officiella årsredovisningar. Med detta avses antalet anställda omräknat till heltidspersoner på årsbasis.

Produktionsvärde

Med produktionsvärde avses den faktiska produktionen utförd av företagen. Det baseras på försäljning, d.v.s. nettoomsättningen, justerat för förändringar av lager och pågående arbete, aktiverat arbete för egen räkning, övriga rörelseintäkter exkl. bidrag, kursvinster och reavinster, inköpskostnaden för varor som säljs utan vidare bearbetning (handelsvaror) samt återbärningar av överskottsmedel i SPP.

Förädlingsvärde

Förädlingsvärdet brukar uttryckas som företagets bidrag till BNP och definieras i Företagsstatistiken som produktionsvärdet minus kostnader för köpta varor och tjänster, dock ej löner och sociala avgifter eller inköpskostnaden för varor som säljs utan vidare bearbetning (handelsvaror).

Bruttoinvesteringar

I detta SM avser bruttoinvesteringar årets anskaffningar av materiella anläggningstillgångar. Här ingår alltså nyanskaffningar av materiella anläggningstillgångar samt förbättringsutgifter som stadigvarande höjer värdet på materiella anläggningstillgångar.

Nettoinvesteringar

Nettoinvesteringar definieras här som årets anskaffningar minus årets avyttringar av materiella anläggningstillgångar. Avyttringar avser den intäkt företaget erhållit vid försäljningen av den materiella anläggningstillgången.

Nyckeltal

Avkastning på eget kapital

Avkastningen på eget kapital beräknas genom att dividera resultatet efter finansiella poster med justerat eget kapital. Med justerat eget kapital menas eget kapital plus 72 procent av obeskattade reserver.

Avkastning på totalt kapital

Avkastningen på totalt kapital får man genom att ta summan av rörelseresultatet och finansiella intäkter dividerat med de totala tillgångarna.

Soliditet

Soliditeten definieras som justerat eget kapital i procent av summa skulder och eget kapital. Med justerat eget kapital menas eget kapital plus 72 procent av obeskattade reserver.

Rörelsemarginal

Rörelsemarginalen är detsamma som rörelseresultatet i relation till nettoomsättningen.

Så görs statistiken

Företagsstatistiken är en årlig totalundersökning. Samtliga företag med minst 50 anställda enligt FDB samt vissa företag med färre anställda, men med betydande verksamhet undersöks via postenkät. För postenkäten föreligger uppgiftslämnarskyldighet. För enkäter som ändå inte kommer in hämtas möjliga uppgifter från företagets årsredovisning. Resterande variabler skattas. De mindre företagen undersöks via administrativt material från Riksskatteverket. För dessa företag görs ingen uppdelning i verksamhetsenheter. Uppgifter för företag som saknas i det administrativa materialet, eller vars lämnade uppgifter är oanvändbara, skattas med hjälp av medelvärden för företagets bransch och storleksklass.

Statistikens tillförlitlighet

Eftersom icke inkomna enkätföretag upprättas utifrån årsredovisningar finns inget objektsbortfall i denna grupp. Det bortfall som finns avser det administrativa materialet. Bortfallet där uppgår till 14,8 procent av antalet företag. Viktat uppgår det till 2,7 procent sett både till nettoomsättning och anställda. Bortfallet har minskat jämfört med 2001 då det var ett bortfall på 16,6 procent av antalet företag. Bortfallet fördelat efter näringsgren redovisas i tabellen nedan.

Bortfall per näringsgren 2002

SNI	Antal undersökta företag	Därav bortfall	Andel imputerade företag	Bortfallets andel av	
				Antal anställda	Nettoomsättning exkl. punktskatter
Totalt	716 674	106 415	14,8	2,7	2,7
01-05	163 272	19 565	12,0	6,9	7,9
10-14	623	47	7,5	0,8	1,5
15-37	54 615	6 947	12,7	1,3	1,0
40-41	1 216	103	8,5	1,3	0,8
45	56 887	7 385	13,0	3,2	3,7
50-52	117 316	18 843	16,1	2,7	2,7
55	22 146	3 800	17,2	5,1	7,0
60-64	31 571	3 311	10,5	1,5	2,2
70	31 646	4 279	13,5	3,5	4,3
71-74	151 538	27 678	18,3	3,7	4,9
80-85	30 953	4 874	15,7	4,0	5,0
90-93	54 891	9 583	17,5	5,8	5,2

Partiellt bortfall förekommer i enkät delen för de företag som upprättats utifrån årsredovisningar och avser de specifikationer som inte kan utläsas ur årsredovisningen. För redovisningen i detta SM är det partiella bortfallet av marginell betydelse.

Enkäterna samt råden till uppgiftslämnarna för ifyllande är i möjligaste mån anpassade till lagar och praxis på redovisningsområdet, vilket ger god jämförbarhet mellan olika företag. Avvikelse från praxis kan medföra mätfel. Stora

resurser läggs ned på granskning av det insamlade enkätaterialet. Det administrativa materialet granskas på ett mer översiktligt sätt.

Lagar och redovisningspraxis är inte konstanta över tiden. Eftersom Företagsstatistiken i möjligaste mån anpassar sig till lagar och praxis uppstår naturliga brott i tidsserier.

I slutbearbetningen av Företagsstatistiken görs vissa modellantaganden för företagen som undersöks via administrativt material. Ett exempel på detta är beräkning av investeringar för dessa företag.

Bra att veta

Annan statistik

Företagsstatistiken utgör tillsammans med andra undersökningar underlag till nationalräkenskapernas beräkningar. Det bör poängteras att Företagsstatistikens definitioner på förädlingsvärde, produktionsvärde, brutto- och nettoinvesteringar skiljer sig från nationalräkenskapernas. Företagsstatistiken är anpassad till företagsekonomiska begrepp. Anpassningar av definitionerna måste sedan göras för att nå nationalräkenskapernas termer. Se ovan under Definitioner och förklaringar för Företagsstatistikens definitioner av dessa variabler.

Publicering och spridning

Tidigare publicering

Företagsstatistiken ersätter sedan 1997 de gamla undersökningarna Finansstatistik för företag och Industristatistik. Finansstatistiken publicerades t.o.m. årgång 1995 i boken Företagen samt för 1996-1998 i SM-serie NV 11. Industristatistiken publicerades i boken Industri t.o.m. årgång 1996 Industri del 1. För åren 1997 och 1998 redovisades Svensk industri i SM-serie NV 18. Fr.o.m. 1999 ingår Svensk industri i SM-serie NV 19.

Jämförbarhet med tidigare publicerad statistik

För årgång 1999 redovisades för första gången Företagsstatistikens totala population. I publikationer för 1998 och tidigare har endast sektorn icke-finansiell verksamhet (exkl. enskilda näringsidkare, dödsbon och enkla bolag), den s.k. bolagssektorn, redovisats.

En annan skillnad mot publikationer avseende 1998 och tidigare är att företag med finansiell bransch (SNI 65-67) exkluderats helt. Tidigare redovisades ett fåtal av dessa företag utspridda på sin s.k. betjänade bransch.

För jämförbarhet bakåt i tiden finns uppgifter i tabell 9 och 10 i detta SM. Uppgifterna i dessa tabeller avser endast den s.k. bolagssektorn.

Från och med årgång 2001 ingår även enskilda näringsidkare inom jordbruk, jakt, skogsbruk och fiske i Företagsstatistiken. 2002 bedrev dessa ca. 152 000 företag och omsatte ca. 39 miljarder kronor. Tillgångarna uppgick till 115 miljarder kronor.

Statistiska meddelanden

Fr.o.m. årgång 1999 finns en ny SM-serie, kallad Näringslivets struktur (NV 19). Inom denna serie publiceras Företagsstatistiken som två separata SM, dels detta SM som omfattar hela näringslivet och dels Svensk industri. Uppgifterna om industrin är också hämtade ur Företagsstatistiken, men redovisningen görs på funktionell nivå. Se även avsnittet Urvalsenhet, Undersökningsenhet, Definitioner och förklaringar. I serie NV 19 ingår dessutom branschundersökningar inom tjänstesektorn samt statistik om industrins varuproduktion.

Sveriges statistiska databaser, SSD

Motsvarande uppgifter som redovisas i detta SM finns i SSD, Sveriges statistiska databaser från 1997 till 2002 på www.scb.se. Näringsgrensindelningen i SSD är dock mer detaljerad vad gäller branscher. De variabler som finns tillgängliga i SSD framgår av tabell 2. I SSD finns dessutom regionalt och storleksklassindelad material.

Uppdrag

Det finns också möjlighet att beställa specialuttag ur Företagsstatistiken direkt från SCB, eftersom materialet har ett större variabelinnehåll än det offentliggjorda. Det finns även möjlighet till fördelning på detaljerade branschnivåer och storleksklasser av företag. För skräddarsydda uttag och specialbearbetningar fås kontakt genom telefon 019-17 67 40 eller e-post fs.special@scb.se.

Branschnyckeltal

Företagsstatistiken ligger också till grund för SCB:s Branschnyckeltal. Nyckeltalen är beräknade på företagsnivå, men redovisas i form av median- och kvartilvärden. Alla företag har samma vikt. Syftet med nyckeltalen är bl.a. att visa företagets effektivitet. Publiceringen består av en serie på CD-skivor som kommer ut i mitten av november året efter undersökningsåret. Det finns också möjlighet att beställa enstaka branscher direkt genom SCB på telefon 019-17 66 30 eller e-post branschnyckeltal@scb.se.

Primärmaterial

Enkäterna långtidsarkiveras efter två år. Slutfiler med samtliga företag finns lagrade på datamedia.

Mer information om statistiken och dess kvalitet ges i en särskild Beskrivning av statistiken på SCB:s webbplats, www.scb.se.

In English

Summary

The average enterprise had three employees in 2002

There were 717 000 enterprises in the Swedish market producing sector in 2002 and the average enterprise had three employees. 98 per cent of the enterprises were small enterprises with fewer than twenty employees.

Value added rose by 3.4 per cent in 2002

The market producers' contribution to the gross national product (GNP), value added, amounted to a total of SEK 1 315 billion in 2002. The increase in current prices between 2001 and 2002 was 3.4 per cent, compared to an average change per year of 4.8 per cent between 1997 and 2002.

Total net turnover increased marginally

The total net turnover for the Swedish market producers amounted to SEK 4 811 billion in 2002, which corresponds to an increase of 1.5 per cent (SEK 72 billion) between 2001 and 2002.

Net turnover per employee highest in electricity supply industry

When comparing between industry sectors, the net turnover per employee in 2002 was clearly highest within the electricity supply industry, with a value of SEK 8 243 000 per employee. The real estate industry had the next highest net turnover per employee, SEK 3 787 000, which illustrates how incredibly high the value is in the electricity supply industry.

Low operating profit for the Swedish market producers continued

Operating profit for 2002 remained on the same level as for 2001, SEK 224 billion. In 2001, operating profit fell sharply to SEK 222 billion, which was a decrease of SEK 74 billion compared to 2000 and the lowest level since 1997.

Increase of net investments

Net investments in the Swedish market producing sector have increased by 8.8 per cent, SEK 16 802 million. The largest increase was seen in the real estate industry with an increase of SEK 13 936 million.

List of tables

Explanation of symbols	13
1. Economic overview for market producers, manufacturing sector and service sector 2002, SEK millions and per cent	13
2. Basic data, income statement and balance sheet for market producers, manufacturing sector and service sector 2002, SEK millions	14
3. Basic data and key-ratios by industry (NACE classification) 2002, SEK millions and per cent	16
4. Income statement by industry (NACE classification) 2002, SEK millions	18
5. Balance sheet by industry (NACE classification) 2002, SEK millions	20
6. Basic data and key-ratios for market producers 1997 - 2002, SEK millions and per cent	22
7. Income statement for market producers 1997 - 2002, SEK millions	22
8. Balance sheet for market producers 1997 - 2002, SEK millions	23
9. Basic information and ratios for service sector, 1980 - 2002, sole proprietors excluded	24
10. Basic information and ratios 1953 - 2002 for manufacturing, mining and quarrying enterprises, sole proprietors excluded	25
11. European union, key ratios by country and by industry (NACE classification) 2001, euro thousands	27
12. European union, net turnover by country and by industry (NACE classification) 2001, euro millions	28
13. European union, number of enterprises by country and by industry (NACE classification) 2001	29
14. European union, value added at factor cost by country and by industry (NACE classification) 2001, euro millions	30
15. European union, number of persons employed by country and by industry (NACE classification) 2001	31
16. European union, gross operating surplus by country and by industry (NACE classification) 2001, euro millions	32

List of terms

NACE classification (NACE Rev.1), tables and diagrams 1-2

Näringslivet totalt	Market producers	NACE 01-45, 50-93 excl. 65-67
Varuproducerande företag	Manufacturing sector	NACE 01-45
Jordbruk, jakt, skogsbruk och fiske	Agriculture, hunting forestry and fishing	NACE 01-05
Utvinning av mineral	Mining and quarrying	NACE 10-14
Varuproducerande företag exkl. jordbruk, jakt, skogsbruk och fiske	Manufacturing sector excluding agriculture, hunting forestry and fishing	NACE 10-45
Tillverkning	Manufacturing	NACE 15-37
El-, gas-, värme- och vattenförsörjning	Electricity, gas and water supply	NACE 40-41
Byggverksamhet	Construction	NACE 45
Tjänsteproducerande företag	Service sector	NACE 50-93 excl. 65-67
Tjänsteproducerande företag exkl. utbildning, sjukvård och övriga tjänster	Service sector excluding education, social work and other services	NACE 50-74
Partihandel och detaljhandel; reparation av motorfordon, hushållsartiklar och personliga artiklar	Wholesale and retail trade; repair of motor vehicles, motorcycles and personal and household goods	NACE 50-52
Hotell- och restaurangverksamhet	Hotels and restaurants	NACE 55
Transport, magasinering och kommunikation	Transport, storage and communication	NACE 60-64
Fastighetsverksamhet	Real estate activities	NACE 70
Fastighets- och uthyrningsverksamhet och företagstjänster	Real estate, renting and business activities	NACE 70-74
Uthyrningsverksamhet och företagstjänster	Renting and business activities	NACE 71-74
Utbildning, hälso- och sjukvård, sociala tjänster, veterinärverksamhet	Education, health and social work, veterinary activities	NACE 80-85
Andra samhällseliga och personliga tjänster	Other community, social and personal service activities	NACE 90-93

NACE classification (NACE Rev.1) diagrams 3-6

Jordbruk m.m., SNI 01-05	Agriculture, etc.
Mineralutvinning, SNI 10-14	Mining and quarrying
Livsmedelsind, SNI 15-16	Manufacture of food products
Textil och beklädnad, SNI 17-19	Manufacture of textiles
Trävaruind, SNI 20	Manufacture of wood products
Massa och pappersind, SNI 21	Manufacture of pulp and paper
Grafisk ind o förlag, SNI 22	Publishing, printing, etc.
Kemisk industri, SNI 23-24	Manufacture of chemicals
Gummi, plastvaruind, SNI 25	Manufacture of rubber and plastic products
Jord o stenvaruind, SNI 26	Manufacture of other non-metallic mineral products
Stål o metalltillv, SNI 27	Manufacture of basic metals
Metallvaruind, SNI 28	Manufacture of fabricated metal products
Maskintillv, SNI 29	Manufacture of machinery
El, elektronik o optik, SNI 30-33	Manufacture of electrical and optical equipment
Transportmedelsind, SNI 34-35	Manufacture of transport equipment
Möbel o annan tillv, SNI 36-37	Manufacture of furniture, etc.
Elförsörjning m.m., SNI 40-41	Electricity supply
Byggverksamhet, SNI 45	Construction
Parti- o detaljhandel, SNI 50-52	Wholesale and retail trade

Hotell o restaurang, SNI 55	Hotels and restaurants
Transport, SNI 60-62	Transport
Post- o telekommunikation, SNI 63-64	Post and telecommunications
Fastighetsverksamhet, SNI 70	Real estate activities
Uthyrning o datakonsulter, SNI 71-72	Renting and data consultancy
FoU o företagstjänster, SNI 73-74	Research and business activities
Utbildning, sjukvård, SNI 80-85	Education, health activities
Övriga tjänster SNI 90-93	Other service activities

Terms in table 1

Antal företag	Number of enterprises
Antal anställda	Number of employees
Nettoomsättning	Net turnover
Rörelseresultat	Operating profit/loss
Produktionsvärde	Production value
Förädlingsvärde	Value added at factor cost
Summa tillgångar	Assets total
Bruttoinvesteringar	Gross investments
Nettoinvesteringar	Net investments
Avkastning på eget kapital	Return on adjusted equity
Avkastning på totalt kapital	Return on total assets
Soliditet	Equity-assets ratio
Rörelsemarginal	Gross margin
Nettoomsättning per företag, tkr	Net turnover/number of enterprises

Terms in tables 2, 4, 7

SNI

1. BASFAKTA

Antal företag
Antal anställda
Produktionsvärde
Förädlingsvärde
Bruttoinvesteringar
Nettoinvesteringar

2. RESULTATRÄKNING

Nettoomsättning exkl. punktskatter
Förändring av lager av produkter i arbete, färdiga varor och pågående arbete för annans räkning
Övriga rörelseintäkter
Handelsvaror, råvaror och förnödenheter
Övriga externa kostnader
Personalkostnader (se spec. 2a)
Av- och nedskrivningar (samt återföringar därav) av materiella/immateriella anläggningstillgångar
Övriga rörelsekostnader
Rörelseresultat
Resultat från finansiella investeringar (se spec. 2b)

Resultat efter finansiella poster

Bokslutsdispositioner (se spec. 2c)
Skatt på årets resultat

NACE code

BASIC DATA

Number of enterprises
Number of employees
Production value
Value added at factor cost
Gross investments
Net investments

INCOME STATEMENT

Net turnover excluding excise duties
Change in stocks of work in progress, finished goods and work on contract
Other operating income
Goods for resale, raw materials and consumables
Other external costs
Personnel costs
Depreciation and write-downs (as well as reversals) of tangible and intangible assets
Other operating costs
Operating profit/loss
Profit/loss from financial investments

Profit/loss after financial items

Appropriations
Taxes

Årets resultat**2a. Specifikation av personalkostnader**

Löner och andra ersättningar

Sociala avgifter inkl. pensionskostnader

Övriga personalkostnader

2b. Specifikation av resultat från finansiella investeringar

Utdelning på aktier och andelar

Valutakursvinster

Valutakursförluster

Resultat vid avyttring av värdepapper

Ränteintäkter m.m.

Räntekostnader m.m.

2c. Specifikation av bokslutsdispositioner

Förändring av periodiseringsfond

Skillnad mellan bokförd avskrivning och avskrivning enligt plan

Koncernbidrag

Aktieägartillskott

Övriga bokslutsdispositioner

3. BALANSRÄKNING**TILLGÅNGAR****Tecknat men ej inbetalt kapital**

Immateriella anläggningstillgångar

Byggnader och markanläggningar

Mark

Maskiner och inventarier

Förskott avseende materiella anläggningstillgångar

Aktier och andelar

Andra finansiella anläggningstillgångar

Summa anläggningstillgångar

Varulager m.m.

Kundfordringar

Övriga fordringar

Förutbetalda kostnader och upplupna intäkter

Aktier och andelar

Övriga kortfristiga placeringar

Kassa och bank

Summa omsättningstillgångar**Summa tillgångar****EGET KAPITAL OCH SKULDER**

Aktiekapital/insatskapital

Reservfond/överkursfond

Uppskrivningsfond/övrigt bundet kapital

Balanserad vinst/förlust

Årets resultat

Eget kapital i handelsbolag

Summa eget kapital

Periodiseringsfonder

Net profit/loss for the year**2a. Specification of personnel costs**

Wages and other remuneration

Social security contributions, etc. including pension costs

Other personnel costs

2b. Specification of profit/loss from financial investment

Dividends

Exchange rate profits

Exchange rate losses

Profit/loss from sale of shares and other investments

Interest income, etc.

Interest expense, etc.

2c. Specification of appropriations

Change in tax allocation reserve

Excess depreciation

Group contributions

Shareholders' contributions

Other appropriations

BALANCE SHEET**ASSETS****Subscribed capital unpaid**

Intangible assets

Buildings, land improvements, etc.

Land

Plant, machinery, equipment and tools

Advance payments for tangible assets

Shares and participations

Other financial assets

Fixed assets total

Inventories, etc.

Accounts receivable – trade

Other receivables

Prepaid expenses and accrued income

Shares and participations

Other investments

Cash and bank balances

Current assets total**Assets total****EQUITY AND LIABILITIES**

Share capital/contributed capital

Statutory reserve/share premium reserve

Revaluation reserve/other restricted reserves

Profit or loss brought forward

Net profit/loss for the year

Equity in partnerships, limited partnerships

Equity total

Tax allocation reserve

Akkumulerade överavskrivningar	Accumulated excess depreciation
Övriga obeskattade reserver	Other untaxed reserves
Summa obeskattade reserver	Untaxed reserves total
Avsättningar för pensioner	Provisions for pensions
Övriga avsättningar	Other provisions
Summa avsättningar	Provisions total
Summa långfristiga skulder	Long-term liabilities total
Förskott från kunder	Advance payments from customers
Leverantörsskulder	Accounts payable – trade
Skatteskulder	Income tax liability
Upplupna kostnader och förutbetalda intäkter	Accrued expenses and deferred income
Övriga kortfristiga skulder	Other short-term liabilities
Summa kortfristiga skulder	Current liabilities total
Summa eget kapital och skulder	Equity and liabilities total

Terms in tables 3, 6

BASFAKTA

Antal företag
 Antal anställda
 Produktionsvärde
 Förädlingsvärde
 Bruttoinvesteringar
 Nettoinvesteringar

NYCKELTAL

Avkastning på eget kapital
 Avkastning på totalt kapital
 Soliditet
 Rörelsemarginal
 Nettoomsättning per företag, tkr

BASIC DATA

Number of enterprises
 Number of employees
 Production value
 Value added at factor cost
 Gross investments
 Net investments

KEY RATIOS

Return on adjusted equity
 Return on total assets
 Equity-assets ratio
 Gross margin
 Net turnover/number of enterprises

Terms in tables 5, 8

Tecknat men ej inbetalt kapital

Immateriella anläggningstillgångar
 Materiella anläggningstillgångar
 Finansiella anläggningstillgångar
Summa anläggningstillgångar
 Varulager m.m.
 Kortfristiga fordringar
 Kortfristiga placeringar
 Kassa och bank

Summa omsättningstillgångar

SUMMA TILLGÅNGAR

Eget kapital
 Obeskattade reserver
 Avsättningar
 Långfristiga skulder
 Kortfristiga skulder

SUMMA EGET KAPITAL OCH SKULDER

Subscribed capital unpaid

Intangible assets
 Tangible assets
 Financial assets
Total fixed assets
 Inventories, etc.
 Current receivables
 Investments
 Cash and bank balances

Total current assets

TOTAL ASSETS

Equity
 Untaxed reserves
 Provisions
 Long-term liabilities
 Current liabilities

TOTAL EQUITY AND LIABILITIES

Terms in tables 9, 10

År	Year
Antal företag	Number of enterprises
Antal anställda	Number of employees
Omsättning, miljarder kronor	Turnover, SEK billion
I procent av omsättning	In per cent of turnover
Förädlingsvärde	Value added at factor cost
Arbetskraftskostnader	Wages and other remuneration and social security contributions, etc., including pension costs
Löner	Wages and salaries
Rörelseresultat före avskrivning	Profit or loss before depreciation
Avskrivningar	Depreciation
Finansiellt netto	Financial income and expenses
Nettoresultat	Profit or loss after financial income and expenses

Terms in tables 11-16

Nettoomsättning per företag	Net turnover/number of enterprises
Förädlingsvärde per företag	Value added at factor cost/number of enterprises
Rörelseresultat per företag	Operating profit/loss/number of enterprises
Land	Country
EU15	EU15
Belgien	Belgium
Danmark	Denmark
Tyskland	Germany
Grekland	Greece
Spanien	Spain
Frankrike	France
Irland	Ireland
Italien	Italy
Luxemburg	Luxemburg
Nederländerna	the Netherlands
Österrike	Austria
Portugal	Portugal
Finland	Finland
Sverige	Sweden
Storbritannien	Great Britain

Terms in diagrams 1 and 2

Immateriella anläggningstillgångar	Intangible assets
Materiella anläggningstillgångar	Tangible assets
Finansiella anläggningstillgångar	Financial assets
Omsättningstillgångar	Current assets
Eget kapital	Equity
Obeskattade reserver	Untaxed reserves
Avsättningar och långfristiga skulder	Provisions and long-term liabilities
Kortfristiga skulder	Current liabilities

Den regionala
utvecklingen
alltmer i fokus

**Vi skräddarsyr branscher
och regioner
utifrån ditt önskemål!**

Regionala siffror om näringslivet

- **Hur ser strukturen och den ekonomiska utvecklingen ut för näringslivet i din region?**
- **Hur står sig din region jämfört med andra regioner och riket som helhet?**

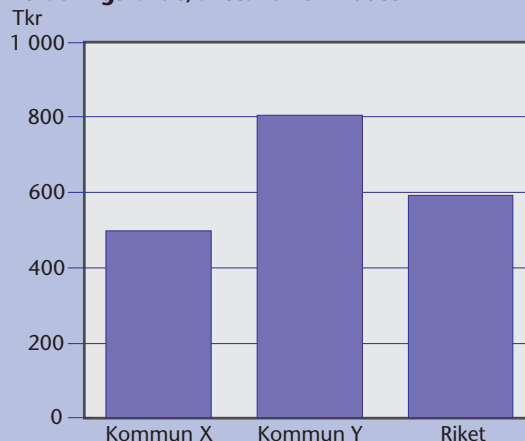
SCB har svaret!

Vi kan ta fram uppgifter för kommuner, län, lokala arbetsmarknader (LA-regioner, A-regioner) samt skräddarsydda regioner utifrån ditt önskemål. Förutom branschindelning enligt SNI och Olsson/Vinell, kan grupperingar skapas efter behov.

Exempel på uppgifter* som kan specialbearbetas är:

Antal anställda
Antal arbetsställen
Förädlingsvärde
Produktionsvärde
Nettoomsättning
Förbrukningsvärde
Råvaror och förnödenheter
Löner
Sociala kostnader
Energikostnader
Transportkostnader
Reparationskostnader
Bruttoinvesteringar
Bruttoinvesteringar

Förädlingsvärde/anställd för industrin



*Vissa uppgifter finns endast tillgängliga för industriföretag.

Upplysningar

Kontakta gärna Nina Grönberg, Christina Grandelius, Jonas Sellberg eller Håkan Larsson på 019-17 60 00 eller via mail: förnamn.efternamn@scb.se

Statistiska centralbyrån
Fax: 019-17 69 64
Postadress: Industrienheten, 701 89 ÖREBRO

Statistics Sweden

Statistiska centralbyrån

SCB, Stockholm
08-506 940 00

SCB, Örebro
019-17 60 00

www.scb.se

SCB