

## **Svensk industri**

### **Enligt företagsstatistik 2002**

Swedish manufacturing according to Structural Business Statistics in 2002

---

## I korta drag

### **Transportmedel- och elektronikindustrin klart störst**

De två klart största branscherna inom Sveriges industri 2002 var transportmedelsindustrin och elektronikindustrin. De stod tillsammans för ca en tredjedel av den svenska industrins produktionsvärde.

Den svenska industrin har haft en nedgång mellan 2001 och 2002, vilket helt beror på den kraftiga nedgången inom elektronikindustrin. Både produktionsvärdet och antal anställda har minskat. Bortsett från elektronikindustrin har produktionsvärdet för övriga branscher haft en uppgång med drygt en procent mellan 2001 och 2002 istället för en nedgång med en procent.

### **Utvecklingen de senaste fem åren**

Produktionsvärdet för den svenska industrin har i löpande priser under femårsperioden 1997 till 2002 ökat med 20 procent. Antalet anställda i industrin var dock 2002 åter nere på 1997 års nivå; 710 000, efter att mellan 1998 och 2001 varit uppe på en nivå runt 730 000.

Den enda industri som har minskat sitt produktionsvärde under femårsperioden är gruvor och utvinning. Inom branscherna kemisk industri och transportmedelsindustri har produktionsvärdet ökat kraftigt.

### **I Örebro län ökade produktionsvärdet mest**

Vid en jämförelse av förändringen av produktionsvärdet per län mellan 2001 och 2002 stod Örebro län för den största ökningen. Produktionsvärdet har där ökat med 27 procent, vilket förklaras av den extremt låga nivån 2001.

Västra Götalands län var 2002, sett till produktionsvärdet, Sveriges största industrilän. Den klart ledande industribranschen i länet var transportmedelsindustrin. Landets näst största industrilän var Stockholms län, vilket dominerades av elektronikindustrin.

Uppsala län hade högst förädlingsvärde per anställd, vilket framförallt förklaras av höga förädlingsvärden inom den kemiska industrin.



**Statistiska centralbyrån**  
Statistics Sweden

Nina Grönborg, SCB, tfn 019-17 68 41, [nina.groenborg@scb.se](mailto:nina.groenborg@scb.se)  
Lina Gustafsson, SCB, tfn 019-17 60 47, [lina.gustafsson@scb.se](mailto:lina.gustafsson@scb.se)

Statistiken har producerats av SCB, som ansvarar för officiell statistik inom området.

ISSN 1403-1663 Serie NV Näringsverksamhet – NV 19 SM 0407. Utgivet den 15 juli 2004.  
Tidigare publicering: Se avsnittet Fakta om statistiken.  
Utgivare av Statistiska meddelanden är Svante Öberg, SCB.

## Innehåll

<b>Statistiken med kommentarer</b>	<b>4</b>
<hr/>	
<b>Sveriges totala industri</b>	<b>4</b>
Transportmedel- och elektronikindustrin klart störst	4
Nedgång 2002	4
Elektronikindustrin har stor betydelse för industrins utveckling	4
<b>Utvecklingen de senaste fem åren</b>	<b>4</b>
Kraftigt upp i Jämtlandsregionen	5
Elektronikindustrin	5
Transportmedelsindustrin	6
<b>Regional utveckling</b>	<b>7</b>
Västra Götalands län	7
Stockholms län	7
Skåne län	8
Övriga län	8
<b>Tabeller</b>	<b>10</b>
<hr/>	
Teckenförklaring	10
1. Produktionsvärde	10
2. Industrins förbrukning	11
3. Förädlingsvärde	12
4. Anställda och förädlingsvärde per anställd	13
5. Arbetskraftskostnad	14
6. Nettoinvesteringar och investeringar per anställd	15
7. Stockholms län	16
8. Uppsala län	16
9. Södermanlands län	16
10. Östergötlands län	16
11. Jönköpings län	17
12. Kronobergs län	17
13. Kalmar län	17
14. Gotlands län	17
15. Blekinge län	18
16. Skåne län	18
17. Hallands län	18
18. Västra Götalands län	18
19. Värmlands län	19
20. Örebro län	19
21. Västmanlands län	19
22. Dalarnas län	19
23. Gävleborgs län	20
24. Västernorrlands län	20
25. Jämtlands län	20
26. Västerbottens län	20

27. Norrbottens län	21
28. Kommundata	22
<b>Diagram</b>	<b>29</b>
1. Procentuell förändring av produktionsvärde branschvis mellan 1997 och 2002	29
1. Percentage change in production value by industry between 1997 and 2002	29
2. Procentuell förändring av förädlingsvärde branschvis mellan 1997 och 2002	30
2. Percentage change in value added by industry between 1997 and 2002	30
4. Procentuell förändring av produktionsvärde länsvis mellan 1997 och 2002	32
5. Förädlingsvärde per anställd inom industrin länsvis år 2002, tusentals kronor	33
<b>Kartor</b>	<b>34</b>
1. Industrins produktionsvärde efter län 2002	34
2. Elektronikindustrins produktionsvärde efter län 2002	34
<b>Fakta om statistiken</b>	<b>35</b>
<b>Detta omfattar statistiken</b>	<b>35</b>
Definitioner och förklaringar	35
<b>Så görs statistiken</b>	<b>36</b>
<b>Statistikens tillförlitlighet</b>	<b>36</b>
<b>Bra att veta</b>	<b>37</b>
Skillnader i förhållande till den företagsekonomiska redovisningen	37
Annan statistik	37
Regional redovisning	37
Publicering och spridning	38
Primärmaterial	38
<b>In English</b>	<b>39</b>
<b>Summary</b>	<b>39</b>
Transportation and electronics industries are the largest by far	39
Developments over past five years	39
Production value in Örebro county increased the most	39
<b>List of tables</b>	<b>40</b>
<b>List of terms</b>	<b>41</b>
<b>List of terms</b>	<b>41</b>

## Statistiken med kommentarer

---

### Sveriges totala industri

#### Transportmedel- och elektronikindustrin klart störst

De två klart största branscherna inom Sveriges industri 2002 var transportmedelsindustrin och elektronikindustrin. De stod tillsammans för ca en tredjedel av den svenska industrins produktionsvärde. Sveriges tredje största industribransch var maskinindustrin. De minsta industribranscherna i Sverige 2002 var gruvor och utvinning, textilindustrin, gummi- och plastindustrin, jord- och stenindustrin samt övrig tillverkningsindustri. Tillsammans utgjorde de en knapp tiondel av industrins totala produktionsvärde.

#### Nedgång 2002

Den svenska industrin har haft en nedgång mellan 2001 och 2002. Både produktionsvärdet och antal anställda har minskat. Trots minskningen i antal anställda har arbetskraftskostnaderna ökat något. Förädlingsvärdet visar, i motsats till nedgången i ekonomin, på en ökning, vilket främst kan förklaras av en viss återhämtning i elektronikbranschen. Från bottenåret 2001 har elektronikindustrin förbättrat sitt förädlingsvärde med 25 procent. Övriga branscher där förädlingsvärdet ökat med mer än tio procent mellan 2001 och 2002 är gruvor och utvinning, stål- och metallindustrin, trävaruindustrin samt kemisk industri. Transportmedelsindustrin har däremot haft en minskning på ca tio procent, vilket är den klart största minskningen inom industrin.

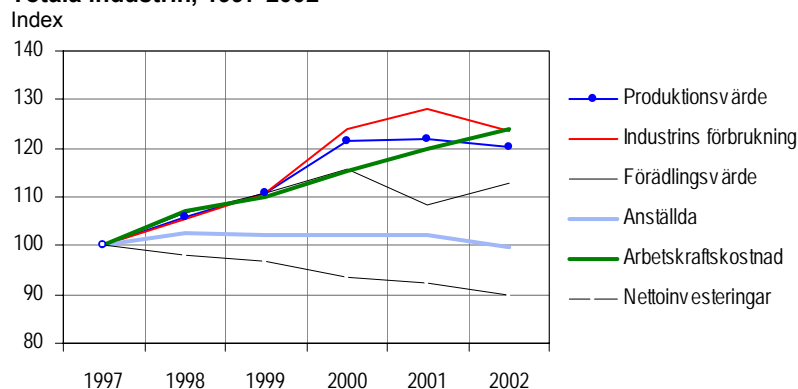
#### Elektronikindustrin har stor betydelse för industrins utveckling

Sveriges totala ekonomi påverkas kraftigt av utvecklingen inom elektronikindustrin. Eftersom elektronikindustrin är så pass stor och utvecklingen skiljer sig från övriga industribranscher kan det vara intressant att se till den totala industrin exklusive elektronikindustrin. Bortsett från elektronikindustrin har produktionsvärdet för övriga industribranscher haft en uppgång med drygt en procent mellan 2001 och 2002 istället för en nedgång med en procent då elektronikindustrin inkluderas. Elektronikindustrins stora betydelse märks ännu tydligare på förändringen av antal anställda. Då elektronikindustrin exkluderas har antalet anställda ökat med tre procent istället för en minskning på en procent då elektronikindustrin inkluderas.

### Utvecklingen de senaste fem åren

Produktionsvärdet för den svenska industrin har under femårsperioden 1997 till 2002 ökat med 20 procent. Inflationstakten enligt producentprisindex har under samma period varit ca fyra procent, vilket innebär att ökningen i fasta priser varit ca 16 procent. Fram till vändpunkten år 2000 ökade produktionsvärdet i fasta priser med 18 procent, medan det mellan 2000 och 2002 minskade med två procent. I övriga delar i denna rapport redovisas dock löpande priser.

Industrins förädlingsvärde gick, liksom produktionsvärdet, stadigt uppåt mellan 1997 och 2000. Förädlingsvärdet minskade sedan under 2001 för att därefter åter öka under 2002. Nettoinvesteringarna har haft en tydligt nedgående trend under femårsperioden, till skillnad från arbetskraftskostnaderna som har ökat kontinuerligt. Industrins förbrukningskostnader har ökat fram till år 2001, men minskade sedan under 2002.

**Totala industrin, 1997-2002**

Antalet anställda i industrin var 2002 åter nere på 1997 års nivå; 710 000. Under åren 1998 till 2001 var dock antalet anställda högre och låg då på en konstant nivå runt 730 000. Ökningen mellan 1997 och 1998 förklaras av en ökning inom de flesta branscher, medan minskningen mellan 2001 och 2002 till största delen beror på en minskning inom elektronikindustrin. Sett till hela femårsperioden var textilindustrin den bransch där antal anställda minskade mest; 28 procent. Övrig tillverkningsindustri hade den största ökningen; 74 procent. Detta beror främst på att Samhallkoncernen redovisas i sin helhet i denna bransch från och med 2002.

Inom kemisk industri och transportmedelsindustrin har produktionsvärdet ökat kraftigt. Kemisk industri står även för den klart största ökningen av förädlingsvärdet. Förädlingsvärdet i denna bransch har ökat med 60 procent mellan 1997 och 2002 och var 2002 den bransch med högst förädlingsvärde per anställd, hela 123 procent över riksgenomsnittet. Ökningen av förädlingsvärdet inom transportmedelsindustrin var endast marginell.

Den enda bransch som har minskat sitt produktionsvärde under femårsperioden är gruvor och utvinning. Där har även förädlingsvärdet gått ner. Förädlingsvärdet har minskat marginellt i textilindustrin samt inom förlag och grafisk industri. I elektronikindustrin däremot har förädlingsvärdet minskat kraftigt. I övriga branscher har förädlingsvärdet ökat.

**Kraftigt upp i Jämtlandsregionen**

Geografiskt sett har Gotlands län haft den klart största minskningen av produktionsvärdet. Länets produktionsvärde minskade med 35 procent mellan 1997 och 2002. Förutom i Gotlands län var det endast i Gävleborgs län som produktionsvärdet minskade, dock endast med några få procent. I övriga län ökade produktionsvärdet. Jämtlands län stod för den största ökningen; 38 procent. Även Uppsala, Västerbottens och Västra Götalands län hade stora öknings av produktionsvärdet.

I ungefär hälften av alla län minskade antal anställda inom industrin mellan 1997 och 2002. Gotlands, Gävleborgs och Örebro län minskade med över tio procent. Högst ökning av antal anställda hade Jönköpings och Uppsala län.

**Elektronikindustrin**

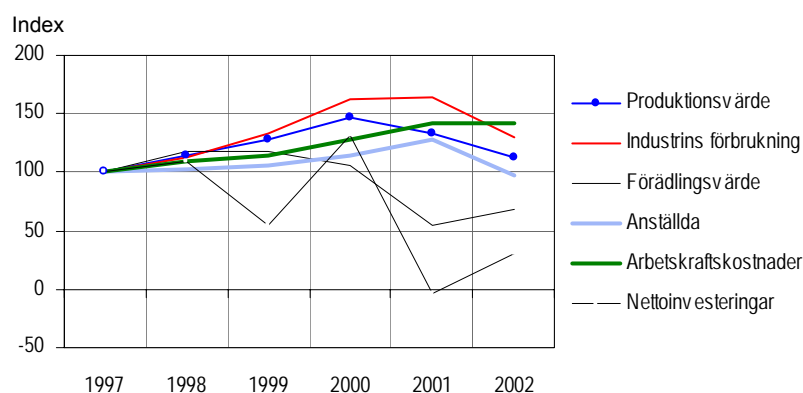
Elektronikindustrin i denna rapport avser SNI 30-33, vilket omfattar tillverkning av kontorsmaskiner, datorer, andra elektriska maskiner och artiklar, teleprodukter, precisionsinstrument, medicinska och optiska instrument samt ur. Under de senaste fem åren har elektronikindustrin varit den svenska industrins största bransch, sett till produktionsvärdet. Mellan 2001 och 2002 minskade dock branschens produktionsvärde med ca 37 miljarder kronor och den var därmed den näst största branschen 2002. Trots att den stora minskningen av produktionsvärdet började redan mellan 2000 och 2001 fortsatte antalet anställ-

da inom branschen att öka under 2001. Inte förrän under 2002 minskade antalet anställda. Minskningen av antal anställda bidrog till att förädlingsvärdet per anställd ökade under 2002. Efter att ha haft en kraftig nedgång av förädlingsvärdet per anställd mellan 2000 och 2001 återhämtade sig branschen därmed något under 2002. Ökningen av förädlingsvärdet per anställd 2002 berodde dock inte bara på att antal anställda minskade utan även på att det totala förädlingsvärdet för branschen ökade. Den totala ökningen av förädlingsvärdet var 25 procent och förklarades av att förbrukningskostnaderna för branschen minskade.

Elektronikindustrin var 2002, liksom 2001, den bransch som hade klart högst andel arbetskraftskostnader i förhållande till förädlingsvärdet. Andelen har dock minskat med 39 procentenheter jämfört med 2001.

Nettoinvesteringarna inom elektronikindustrin följer inte den jämna neråtgående trend som den totala svenska industrin har, utan har varierat mycket mellan 1997 och 2002.

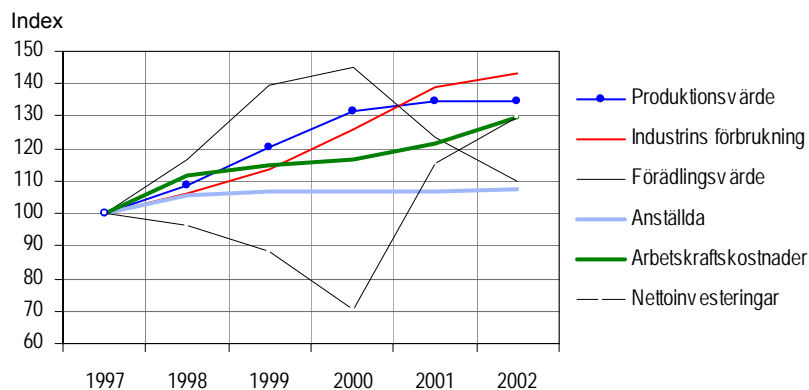
### Elektronikindustrin 1997-2002



### Transportmedelsindustrin

Transportmedelsindustrin var, sett till produktionsvärdet, den största industribranschen i Sverige 2002. Den stod för en knapp femtedel av Sveriges totala industriproduktion. I transportmedelsindustrin, SNI 34-35, ingår tillverkning av motorfordon, släpfordon, påhängsvagnar samt andra transportmedel. Produktionsvärdet har under de senast fem åren ökat med 34 procent. Antal anställda har under samma period endast ökat med sju procent. Ökningen, både vad gäller produktionsvärde och anställda, skedde till största delen mellan 1997 och 2000. Därefter har utvecklingen inom branschen stagnerat. Förbrukningskostnaderna för branschen har däremot kontinuerligt ökat från 1997 vilket har påverkat förädlingsvärdet negativt. Branschens förädlingsvärde ökade fram till och med år 2000 för att sedan minska med närmare 25 procent de efterföljande två åren. Även förädlingsvärdet per anställd har minskat, från att ha varit 24 procent över riksgenomsnittet 2000, var det 2002 sex procent under riksgenomsnittet. Nettoinvesteringarna visar i diagrammet nedan en motsatt utveckling jämfört med förädlingsvärdet, dvs. minskade mellan 1997 och 2000 för att sedan öka mellan 2000 och 2002. Detta är troligen en följd av att branschen har stora investeringsbehov vissa år vid skapandet av nya modeller.

### Transportmedelsindustrin 1997-2002



## Regional utveckling

### Västra Götalands län

Västra Götalands län var 2002 Sveriges största industrilän och svarade för 23 procent av industrins produktionsvärde och 19 procent av förädlingsvärdet.

Transportmedelsindustrin var den klart dominerande industribranschen i länet och svarade för 43 procent av länets totala produktionsvärde. Transportmedelsindustrin i Västra Götalands län svarade dessutom för hela 59 procent av landets produktion i branschen. De två näst största branscherna i länet sett till produktionsvärdet var elektronikindustrin och kemisk industri.

Förädlingsvärdet per anställd i Västra Götalands län har minskat mellan 2001 och 2002. Från att ha haft ett värde 20 procent över riksgenomsnittet år 2001 hade länet 2002 ett värde som var sex procent under riksgenomsnittet. Nettoinvesteringarna per anställd låg däremot 2002 fortsatt högt, 35 procent över riksgenomsnittet.

Grästorps, Dals-Ed och Tanum är de kommuner i Västra Götalands län där antalet anställda inom industrin har ökat mest mellan 2001 och 2002. Kungälv är den kommun där antal anställda minskat mest. Förädlingsvärdet har ökat mest i Skövde kommun, mer än fördubblats. I Färgelanda och Trollhättan har förädlingsvärdet minskat med mer än 45 procent.

### Stockholms län

Stockholms län var 2002 Sveriges näst största industrilän och svarade för 17 procent av landets produktionsvärde och 15 procent av landets förädlingsvärde.

Den helt dominerande branschen i Stockholms län år 2002 var elektronikindustrin, som svarade för 34 procent av industrins produktionsvärde i länet. Stockholms län var också hemlän för en stor del av Sveriges elektronikindustri. 38 procent av landets produktionsvärde för elektronikindustrin fanns i länet. Den näst största branschen inom länet sett till produktionsvärde var kemisk industri som stod för 19 procent av länets produktionsvärde. Förlagsverksamheten var den tredje största industribranschen och den hade liksom elektronikindustrin en stor koncentration till Stockholms län. Förlagsverksamheten i Stockholms län stod 2002 för 42 procent av branschens totala produktionsvärde i landet.

Efter den kraftiga försämringen av förädlingsvärdet per anställd i Stockholms län under 2001 ökade förädlingsvärdet under 2002 och låg då tolv procent över riksgenomsnittet. Även nettoinvesteringarna per anställd i Stockholms län ökade under 2002, från 57 tkr per anställd år 2001 till 83 tkr per anställd 2002.

De kommuner i Stockholms län som hade den största ökningen av antal anställda mellan 2001 och 2002 var Upplands-Väsby och Upplands-Bro. Dessa hade en ökning av antal anställda på 22 respektive 15 procent. I Österåker och Järfälla har antal anställda inom industrin minskat med ca 17 procent. I dessa kommuner har även förädlingsvärdet minskat mest. Förädlingsvärdet har ökat mest i Haninge samt i Upplands-Väsby.

### **Skåne län**

Skåne svarade 2002 för elva procent av landets produktionsvärdet och för tolv procent av landets förädlingsvärdet i industrin. Förädlingsvärdet per anställd låg sju procent över riksgenomsnittet. Nettoinvestering per anställd låg 14 procent under riksgenomsnittet.

Livsmedelsindustrin var 2002 den största branschen inom den skånska industrin. Den svarade för 20 procent av industrins produktionsvärde i länet. Skånes livsmedelsindustri svarade dessutom för 25 procent av landets totala livsmedelsindustri. De två näst största branscherna i Skåne var kemisk industri och maskinindustri som stod för 15 procent vardera av länets produktion.

De kommuner i Skåne där antalet anställda inom industrin ökade mest mellan 2001 och 2002 var Hörby och Staffanstorps. I Perstorp och Lomma har antalet anställda minskat mest. De tre kommuner där förädlingsvärdet ökade med mer än 20 procent var Trelleborg, Klippan och Hässleholm. Den största minskningen skedde i Kävlinge.

### **Övriga län**

#### **Högst förädlingsvärde per anställd i Uppsala län**

Det län med högst förädlingsvärde per anställd 2002 var, trots en minskning, Uppsala län. Där var förädlingsvärdet per anställd 37 procent högre än riksgenomsnittet. Detta förklaras av att den kemiska industrin utgjorde ca 40 procent av industrins totala produktionsvärde i länet. Den kemiska industrin, som till stor del avser läkemedelsindustri, var den industribransch i Sverige som hade högst förädlingsvärde per anställd.

Jämtlands län hade 2002 det lägsta förädlingsvärdet per anställd, 30 procent under riksgenomsnittet. Örebro län, som 2001 hade klart lägst förädlingsvärde per anställd, har under 2002 haft en kraftigt ökning. Förädlingsvärdet per anställd ökade där från 197 tkr år 2001 till 542 tkr år 2002.

Sett till enskilda kommuner var Köping, Vilhelmina, Kumla, Motala och Linköping de kommuner där förädlingsvärdet ökade mest. Förädlingsvärdet har i dessa kommuner mer än fördubblats mellan 2001 och 2002. Förädlingsvärdet har minskat mest i Nynäshamn. Den största minskningen av antal anställda skedde i Arjeplog. Störst ökning av antal anställda inom industrin hade Upplands-Väsby och Sollefteå.

#### **I Örebro län ökade produktionsvärdet mest**

Vid en jämförelse av förändringen av produktionsvärdet per län mellan 2001 och 2002 stod Örebro län för den största ökningen. Produktionsvärdet har där ökat med 27 procent. Bland övriga län finns inget län där produktionsvärdet ökade med mer än tio procent. Den största minskningen av produktionsvärdet mellan 2001 och 2002 har skett i Gotlands län. Där har värdet sjunkit med 33 procent.

Högst nettoinvestering per anställd hade Uppsala län, Norrbottens län samt Västerbottens län. Där var nettoinvesteringarna per anställd drygt 100 tkr vilket kan jämföras med riksgenomsnittet som är 74 tkr per anställd. Lägst nettoinvestering per anställd hade Jämtlands län, Kronobergs län samt Västmanlands län.



**Branschkoncentration till vissa län**

I vissa län domineras produktionen av enskilda branscher och somliga branscher koncentreras till vissa län. Detta gäller t ex för gruv- och utvinningsindustrin, som är koncentrerad till Norrbottens län. Västernorrlands län domineras av massa- och pappersindustrin som 2002 stod för 42 procent av länets produktionsvärde. Elektronikindustrin stod för 34 procent av produktionsvärdet i Stockholms län och Uppsala läns produktionsvärde utgjordes till 40 procent av kemisk industri. I Västra Götalands län stod transportmedelsindustrin för 43 procent av länets produktionsvärde medan Dalarnas län dominerades av stål- och metallindustrin.

# Tabeller

## Teckenförklaring

Explanation of symbols

x	Sekretesskyddad uppgift	The data is confidential
---	-------------------------	--------------------------

## 1. Produktionsvärde

1. Production value, SEK millions, and share of total production value

Näringsgren	SNI 92	Produktionsvärde, mnkr					
		1997	1998	1999	2000	2001	2002
Industrin totalt	10-37	1 167 356	1 237 232	1 294 315	1 416 239	1 424 349	1 403 571
Gruvor och utvinning	10-14	14 225	14 334	12 519	12 348	11 815	12 843
Livsmedelsindustri	15-16	117 377	117 939	118 664	117 764	124 464	126 207
Textilindustri	17-19	12 991	13 760	13 291	13 578	13 850	13 668
Trävaruindustri	20	58 379	58 259	59 174	64 430	64 890	67 147
Massa- och papper	21	93 844	96 477	97 679	116 495	115 267	113 124
Förlag, grafisk industri	22	61 610	63 974	64 778	67 453	65 357	64 521
Kemisk industri	23-24	91 952	96 422	102 270	109 280	123 255	127 181
Gummi- och plast	25	28 604	30 770	31 797	33 915	34 032	34 589
Jord- och stenindustri	26	20 634	21 503	21 669	23 477	25 458	26 003
Stål och metallindustri	27	79 056	71 606	72 419	84 431	82 536	87 185
Metallvaruindustri	28	75 042	85 691	83 473	91 666	91 098	87 850
Maskinindustri	29	128 462	136 174	137 771	145 450	154 486	160 152
Elektronikindustri	30-33	182 810	209 060	234 928	269 618	244 516	207 063
Transportmedel	34-35	175 483	190 936	211 812	230 347	236 434	235 749
Övrig tillverkning	36-37	26 888	30 326	32 070	35 985	36 889	40 289

Näringsgren	SNI 92	Andel av produktionsvärde, %					
		1997	1998	1999	2000	2001	2002
Industrin totalt	10-37	100	100	100	100	100	100
Gruvor och utvinning	10-14	1	1	1	1	1	1
Livsmedelsindustri	15-16	10	10	9	8	9	9
Textilindustri	17-19	1	1	1	1	1	1
Trävaruindustri	20	5	5	5	5	5	5
Massa- och papper	21	8	8	8	8	8	8
Förlag, grafisk industri	22	5	5	5	5	5	5
Kemisk industri	23-24	8	8	8	8	9	9
Gummi- och plast	25	2	2	2	2	2	2
Jord- och stenindustri	26	2	2	2	2	2	2
Stål och metallindustri	27	7	6	6	6	6	6
Metallvaruindustri	28	6	7	6	6	6	6
Maskinindustri	29	11	11	11	10	11	11
Elektronikindustri	30-33	16	17	18	19	17	15
Transportmedel	34-35	15	15	16	16	17	17
Övrig tillverkning	36-37	2	2	2	3	3	3

## 2. Industrins förbrukning

### 2. Intermediate consumption, SEK millions, and share of production value

		Industrins förbrukning, mnkr					
Näringsgren	SNI92	1997	1998	1999	2000	2001	2002
Industrin totalt	10-37	804 562	850 183	891 654	995 801	1 030 979	994 785
Gruvor och utvinning	10-14	8 214	8 867	8 098	7 724	7 809	7 674
Livsmedelsindustri	15-16	87 042	87 360	87 544	86 236	91 981	91 974
Textilindustri	17-19	8 171	8 754	8 415	8 764	9 182	9 092
Trävaruindustri	20	42 458	43 613	44 533	48 592	49 435	49 980
Massa- och papper	21	63 841	65 448	65 241	73 977	74 632	73 042
Förlag, grafisk industri	22	39 572	40 959	42 230	44 629	43 889	43 420
Kemisk industri	23-24	58 313	60 796	63 957	70 147	74 974	73 470
Gummi- och plast	25	18 007	19 335	19 875	21 581	22 016	21 827
Jord- och stenindustri	26	12 976	13 739	13 442	14 886	15 964	16 512
Stål och metallindustri	27	59 313	53 620	54 235	64 394	63 440	65 801
Metallvaruindustri	28	44 935	51 012	49 102	54 165	52 878	51 858
Maskinindustri	29	82 188	88 480	89 837	96 888	102 709	103 787
Elektronikindustri	30-33	133 063	150 490	176 519	216 623	217 592	173 416
Transportmedel	34-35	128 861	136 562	146 719	162 584	178 780	184 539
Övrig tillverkning	36-37	17 610	21 148	21 907	24 610	25 697	28 392

		Andel av produktionsvärdet, %					
Näringsgren	SNI92	1997	1998	1999	2000	2001	2002
Industrin totalt	10-37	69	69	69	70	72	71
Gruvor och utvinning	10-14	58	62	65	63	66	60
Livsmedelsindustri	15-16	74	74	74	73	74	73
Textilindustri	17-19	63	64	63	65	66	67
Trävaruindustri	20	73	75	75	75	76	74
Massa- och papper	21	68	68	67	64	65	65
Förlag, grafisk industri	22	64	64	65	66	67	67
Kemisk industri	23-24	63	63	63	64	61	58
Gummi- och plast	25	63	63	63	64	65	63
Jord- och stenindustri	26	63	64	62	63	63	63
Stål och metallindustri	27	75	75	75	76	77	75
Metallvaruindustri	28	60	60	59	59	58	59
Maskinindustri	29	64	65	65	67	66	65
Elektronikindustri	30-33	73	72	75	80	89	84
Transportmedel	34-35	73	72	69	71	76	78
Övrig tillverkning	36-37	65	70	68	68	70	70

**3. Förädlingsvärde****3. Value added, SEK millions, and share of total value added**

Näringsgren	SNI 92	Förädlingsvärde, mnkr					
		1997	1998	1999	2000	2001	2002
Industrin totalt	10-37	362 793	387 049	402 661	420 438	393 370	408 786
Gruvor och utvinning	10-14	6 011	5 467	4 422	4 624	4 006	5 169
Livsmedelsindustri	15-16	30 335	30 579	31 120	31 528	32 483	34 233
Textilindustri	17-19	4 820	5 006	4 876	4 814	4 668	4 576
Trävaruindustri	20	15 921	14 646	14 640	15 839	15 454	17 167
Massa- och papper	21	30 003	31 029	32 439	42 519	40 635	40 082
Förlag, grafisk industri	22	22 038	23 014	22 549	22 824	21 468	21 101
Kemisk industri	23-24	33 639	35 625	38 313	39 133	48 282	53 710
Gummi- och plast	25	10 597	11 435	11 922	12 334	12 017	12 762
Jord- och stenindustri	26	7 658	7 764	8 227	8 591	9 494	9 491
Stål och metallindustri	27	19 743	17 987	18 184	20 037	19 097	21 385
Metallvaruindustri	28	30 107	34 679	34 371	37 501	38 220	35 992
Maskinindustri	29	46 274	47 695	47 934	48 562	51 777	56 364
Elektronikindustri	30-33	49 747	58 570	58 409	52 995	26 924	33 647
Transportmedel	34-35	46 623	54 375	65 092	67 764	57 654	51 210
Övrig tillverkning	36-37	9 278	9 178	10 163	11 375	11 193	11 897

Näringsgren	SNI 92	Andel av förädlingsvärde, %					
		1997	1998	1999	2000	2001	2002
Industrin totalt	10-37	100	100	100	100	100	100
Gruvor och utvinning	10-14	2	1	1	1	1	1
Livsmedelsindustri	15-16	8	8	8	7	8	8
Textilindustri	17-19	1	1	1	1	1	1
Trävaruindustri	20	4	4	4	4	4	4
Massa- och papper	21	8	8	8	10	10	10
Förlag, grafisk industri	22	6	6	6	5	5	5
Kemisk industri	23-24	9	9	10	9	12	13
Gummi- och plast	25	3	3	3	3	3	3
Jord- och stenindustri	26	2	2	2	2	2	2
Stål och metallindustri	27	5	5	5	5	5	5
Metallvaruindustri	28	8	9	9	9	10	9
Maskinindustri	29	13	12	12	12	13	14
Elektronikindustri	30-33	14	15	15	13	7	8
Transportmedel	34-35	13	14	16	16	15	13
Övrig tillverkning	36-37	3	2	3	3	3	3

**4. Anställda och förädlingsvärde per anställd**

## 4. Employment and value added per employee, SEK thousands

Näringsgren	SNI92	Antal anställda					
		1997	1998	1999	2000	2001	2002
Industrin totalt	10-37	712 715	731 133	729 356	728 477	729 721	709 364
Gruvor och utvinning	10-14	8 380	8 402	7 763	6 887	6 771	7 085
Livsmedelsindustri	15-16	62 443	63 218	62 410	60 522	60 981	60 765
Textilindustri	17-19	14 496	15 577	14 959	11 430	10 877	10 469
Trävaruindustri	20	34 396	34 978	34 828	35 782	35 582	34 401
Massa- och papper	21	43 068	42 047	42 128	41 590	39 220	38 324
Förlag, grafisk industri	22	48 544	48 844	47 594	46 187	44 374	42 068
Kemisk industri	23-24	40 359	41 971	41 107	40 577	40 694	41 892
Gummi- och plast	25	22 903	24 380	24 417	25 061	24 515	23 870
Jord- och stenindustri	26	16 644	16 708	16 845	17 011	17 414	17 711
Stål och metallindustri	27	32 222	31 870	31 588	31 282	31 758	33 262
Metallvaruindustri	28	85 191	87 982	86 387	86 412	80 584	72 171
Maskinindustri	29	95 841	97 860	97 078	94 994	95 307	94 718
Elektronikindustri	30-33	92 814	95 812	98 402	105 566	118 538	90 519
Transportmedel	34-35	88 091	92 972	94 079	94 303	94 159	94 610
Övrig tillverkning	36-37	27 323	28 512	29 771	30 873	28 947	47 499

Näringsgren	SNI92	Förädlingsvärde per anställd, tkr					
		1997	1998	1999	2000	2001	2002
Industrin totalt	10-37	509	529	552	577	539	576
Gruvor och utvinning	10-14	717	651	570	671	592	730
Livsmedelsindustri	15-16	486	484	499	521	533	563
Textilindustri	17-19	332	321	326	421	429	437
Trävaruindustri	20	463	419	420	443	434	499
Massa- och papper	21	697	738	770	1022	1036	1046
Förlag, grafisk industri	22	454	471	474	494	484	502
Kemisk industri	23-24	833	849	932	964	1186	1282
Gummi- och plast	25	463	469	488	492	490	535
Jord- och stenindustri	26	460	465	488	505	545	536
Stål och metallindustri	27	613	564	576	641	601	643
Metallvaruindustri	28	353	394	398	434	474	499
Maskinindustri	29	483	487	494	511	543	595
Elektronikindustri	30-33	536	611	594	502	227	372
Transportmedel	34-35	529	585	692	719	612	541
Övrig tillverkning	36-37	340	322	341	368	387	250

**5. Arbetskraftskostnad****5. Labour cost, SEK millions, and share of value added**

Näringsgren	SNI92	Arbetskraftskostnad, mnkr					
		1997	1998	1999	2000	2001	2002
Industrin totalt	10-37	242 445	259 795	266 580	279 342	290 744	300 960
Gruvor och utvinning	10-14	3 135	3 201	3 041	2 767	2 828	3 043
Livsmedelsindustri	15-16	19 395	20 251	20 550	21 224	21 931	22 747
Textilindustri	17-19	3 794	4 206	4 127	3 497	3 469	3 409
Trävaruindustri	20	10 064	10 637	10 811	11 466	11 832	11 969
Massa- och papper	21	16 073	16 271	16 648	17 288	17 098	17 831
Förlag, grafisk industri	22	17 090	17 564	17 885	18 306	18 120	17 787
Kemisk industri	23-24	16 659	17 632	18 723	20 035	21 480	21 873
Gummi- och plast	25	7 005	7 861	8 314	8 803	9 173	9 080
Jord- och stenindustri	26	5 361	5 696	5 799	6 102	6 445	6 733
Stål och metallindustri	27	11 520	11 780	12 077	12 338	12 612	13 752
Metallvaruindustri	28	24 647	26 990	26 813	28 170	27 762	26 269
Maskinindustri	29	33 257	35 433	36 307	37 313	39 575	41 259
Elektronikindustri	30-33	35 495	38 947	40 353	45 594	50 583	50 282
Transportmedel	34-35	31 664	35 333	36 434	36 903	38 613	41 113
Övrig tillverkning	36-37	7 287	7 995	8 699	9 534	9 225	13 812

Näringsgren	SNI92	Arbetskraftskostnad i procent av förädlingsvärdet					
		1997	1998	1999	2000	2001	2002
Industrin totalt	10-37	67	67	66	66	74	74
Gruvor och utvinning	10-14	52	59	69	60	71	59
Livsmedelsindustri	15-16	64	66	66	67	68	66
Textilindustri	17-19	79	84	85	73	74	74
Trävaruindustri	20	63	73	74	72	77	70
Massa- och papper	21	54	52	51	41	42	44
Förlag, grafisk industri	22	78	76	79	80	84	84
Kemisk industri	23-24	50	49	49	51	44	41
Gummi- och plast	25	66	69	70	71	76	71
Jord- och stenindustri	26	70	73	70	71	68	71
Stål och metallindustri	27	58	65	66	62	66	64
Metallvaruindustri	28	82	78	78	75	73	73
Maskinindustri	29	72	74	76	77	76	73
Elektronikindustri	30-33	71	66	69	86	188	149
Transportmedel	34-35	68	65	56	54	67	80
Övrig tillverkning	36-37	79	87	86	84	82	116

**6. Nettoinvesteringar och investeringar per anställd**

6. Net investment, SEK millions, and investment per employee, SEK thousands

Näringsgren	SNI92	Nettoinvesteringar, mnkr					
		1997	1998	1999	2000	2001	2002
Industrin totalt	10-37	58 453	57 265	56 653	54 770	54 006	52 577
Gruvor och utvinning	10-14	2 048	2 087	1 651	3 929	1 751	1 341
Livsmedelsindustri	15-16	3 910	3 993	4 956	5 392	5 584	4 658
Textilindustri	17-19	433	563	568	433	431	381
Trävaruindustri	20	3 064	3 243	2 950	2 097	2 766	2 659
Massa- och papper	21	9 823	8 102	7 290	5 317	8 158	6 486
Förlag, grafisk industri	22	1 949	1 517	2 493	2 584	2 138	1 507
Kemisk industri	23-24	6 474	5 391	10 010	6 668	7 133	7 897
Gummi- och plast	25	1 784	1 857	1 660	1 908	1 320	1 461
Jord- och stenindustri	26	738	1 125	1 313	1 157	974	1 185
Stål och metallindustri	27	4 124	4 433	3 111	1 767	2 898	2 441
Metallvaruindustri	28	4 352	5 207	4 435	4 818	4 841	3 772
Maskinindustri	29	4 288	4 202	3 807	4 029	3 935	4 052
Elektronikindustri	30-33	4 986	5 464	2 748	6 587	-199	1 509
Transportmedel	34-35	9 414	9 064	8 329	6 640	10 889	12 183
Övrig tillverkning	36-37	1 065	1 018	1 333	1 443	1 389	1 045

Näringsgren	SNI92	Nettoinvesteringar per anställd, tkr					
		1997	1998	1999	2000	2001	2002
Industrin totalt	10-37	82	78	78	75	74	74
Gruvor och utvinning	10-14	244	248	213	570	259	189
Livsmedelsindustri	15-16	63	63	79	89	92	77
Textilindustri	17-19	30	36	38	38	40	36
Trävaruindustri	20	89	93	85	59	78	77
Massa- och papper	21	228	193	173	128	208	169
Förlag, grafisk industri	22	40	31	52	56	48	36
Kemisk industri	23-24	160	128	244	164	175	189
Gummi- och plast	25	78	76	68	76	54	61
Jord- och stenindustri	26	44	67	78	68	56	67
Stål och metallindustri	27	128	139	98	56	91	73
Metallvaruindustri	28	51	59	51	56	60	52
Maskinindustri	29	45	43	39	42	41	43
Elektronikindustri	30-33	54	57	28	62	-2	17
Transportmedel	34-35	107	97	89	70	116	129
Övrig tillverkning	36-37	39	36	45	47	48	22

**7. Stockholms län****7. Stockholm county**

	Länet		Riket	Andel, %
	2001	2002	2002	2002
Produktionsvärde, mnkr	252 861	232 632	1 403 571	17
-elektronikindustrin, mnkr	103 951	77 966	207 063	38
-kemisk industri, mnkr	39 470	43 980	127 181	35
-förlag och grafisk industri, mnkr	28 369	27 399	64 521	42
Förädlingsvärde, mnkr	54 359	62 111	408 786	15
Förädlingsvärde/anställd, tkr	549	646	576	
Nettoinvestering, mnkr	5 666	8 016	52 577	15
Nettoinvestering/anställd, tkr	57	83	74	
Anställda	99 032	96 137	709 364	14

**8. Uppsala län****8. Uppsala county**

	Länet		Riket	Andel, %
	2001	2002	2002	2002
Produktionsvärde, mnkr	26 357	27 203	1 403 571	2
-kemisk industri, mnkr	9 165	10 794	127 181	8
-metallvaruindustri, mnkr	4 582	3 778	87 850	4
-massa och pappersindustri, mnkr	x	x	113 124	x
Förädlingsvärde, mnkr	11 998	11 158	408 786	3
Förädlingsvärde/anställd, tkr	826	790	576	
Nettoinvestering, mnkr	1 560	1 603	52 577	3
Nettoinvestering/anställd, tkr	107	113	74	
Anställda	14 532	14 129	709 364	2

**9. Södermanlands län****9. Södermanland county**

	Länet		Riket	Andel, %
	2001	2002	2002	2002
Produktionsvärde, mnkr	37 876	35 373	1 403 571	3
-stål och metallindustri, mnkr	8 244	8 556	87 185	10
-maskinindustri, mnkr	6 682	5 641	160 152	4
-transportmedelsindustri, mnkr	5 029	5 294	235 749	2
Förädlingsvärde, mnkr	10 881	10 942	408 786	3
Förädlingsvärde/anställd, tkr	474	518	576	
Nettoinvestering, mnkr	1 733	1 162	52 577	2
Nettoinvestering/anställd, tkr	75	55	74	
Anställda	22 978	21 141	709 364	3

**10. Östergötlands län****10. Östergötland county**

	Länet		Riket	Andel, %
	2001	2002	2002	2002
Produktionsvärde, mnkr	72 870	65 873	1 403 571	5
-maskinindustri, mnkr	14 467	16 443	160 152	10
-elektronikindustri, mnkr	20 328	10 380	207 063	5
-massa och pappersindustri, mnkr	8 315	7 946	113 124	7
Förädlingsvärde, mnkr	17 587	23 012	408 786	6
Förädlingsvärde/anställd, tkr	453	606	576	
Nettoinvestering, mnkr	1 618	1 817	52 577	3
Nettoinvestering/anställd, tkr	42	48	74	
Anställda	38 796	37 981	709 364	5



**11. Jönköpings län****11. Jönköping county**

	Länet		Riket	Andel, %
	2001	2002	2002	2002
Produktionsvärde, mnkr	65 951	65 762	1 403 571	5
-metallvaruindustri, mnkr	11 865	11 221	87 850	13
-maskinindustri, mnkr	10 307	10 809	160 152	7
-gummi- och plast, mnkr	7 269	7 127	34 589	21
Förädlingsvärde, mnkr	23 162	23 493	408 786	6
Förädlingsvärde/anställd, tkr	496	519	576	
Nettoinvestering, mnkr	3 053	2 468	52 577	5
Nettoinvestering/anställd, tkr	65	54	74	
Anställda	46 728	45 295	709 364	6

**12. Kronobergs län****12. Kronoberg county**

	Länet		Riket	Andel, %
	2001	2002	2002	2002
Produktionsvärde, mnkr	30 598	30 679	1 403 571	2
-maskinindustri, mnkr	9 175	9 443	160 152	6
-transportmedelsindustri, mnkr	4 336	4 329	235 749	2
-trävaruindustri, mnkr	3 564	3 505	67 147	5
Förädlingsvärde, mnkr	10 401	9 989	408 786	2
Förädlingsvärde/anställd, tkr	505	505	576	
Nettoinvestering, mnkr	1 299	857	52 577	2
Nettoinvestering/anställd, tkr	63	43	74	
Anställda	20 592	19 775	709 364	3

**13. Kalmar län****13. Kalmar county**

	Länet		Riket	Andel, %
	2001	2002	2002	2002
Produktionsvärde, mnkr	39 830	38 774	1 403 571	3
-transportmedelsindustri, mnkr	9 535	8 441	235 749	4
-trävaruindustri, mnkr	5 419	5 815	67 147	9
-maskinindustri, mnkr	4 859	5 109	160 152	3
Förädlingsvärde, mnkr	12 356	13 040	408 786	3
Förädlingsvärde/anställd, tkr	483	522	576	
Nettoinvestering, mnkr	1 557	1 284	52 577	2
Nettoinvestering/anställd, tkr	61	51	74	
Anställda	25 601	24 975	709 364	4

**14. Gotlands län****14. Gotland county**

	Länet		Riket	Andel, %
	2001	2002	2002	2002
Produktionsvärde, mnkr	6 003	4 026	1 403 571	0
-livsmedelsindustri, mnkr	1 772	1 323	126 207	1
-jord- och stenindustri, mnkr	x	x	26 003	x
-elektronikindustri, mnkr	x	x	207 063	x
Förädlingsvärde, mnkr	1 103	1 290	408 786	0
Förädlingsvärde/anställd, tkr	334	439	576	
Nettoinvestering, mnkr	142	169	52 577	0
Nettoinvestering/anställd, tkr	43	58	74	
Anställda	3 305	2 942	709 364	0

**15. Blekinge län**

## 15. Blekinge county

	Länet		Riket	Andel, %
	2001	2002	2002	2002
Produktionsvärde, mnkr	26 857	28 456	1 403 571	2
-transportmedelsindustri, mnkr	7 510	7 482	235 749	3
-elektronikindustri, mnkr	4 071	5 355	207 063	3
-livsmedelsindustri, mnkr	4 351	4 441	126 207	4
Förädlingsvärde, mnkr	7 464	8 086	408 786	2
Förädlingsvärde/anställd, tkr	442	485	576	
Nettoinvestering, mnkr	2 220	1 408	52 577	3
Nettoinvestering/anställd, tkr	131	84	74	
Anställda	16 890	16 674	709 364	2

**16. Skåne län**

## 16. Skåne county

	Länet		Riket	Andel, %
	2001	2002	2002	2002
Produktionsvärde, mnkr	153 578	153 709	1 403 571	11
-livsmedelsindustri, mnkr	32 982	30 964	126 207	25
-kemisk industri, mnkr	22 926	23 729	127 181	19
-maskinindustri, mnkr	19 371	22 291	160 152	14
Förädlingsvärde, mnkr	47 753	50 401	408 786	12
Förädlingsvärde/anställd, tkr	567	617	576	
Nettoinvestering, mnkr	5 121	5 205	52 577	10
Nettoinvestering/anställd, tkr	61	64	74	
Anställda	84 245	81 732	709 364	12

**17. Hallands län**

## 17. Halland county

	Länet		Riket	Andel, %
	2001	2002	2002	2002
Produktionsvärde, mnkr	32 428	32 738	1 403 571	2
-massa och pappersindustri, mnkr	7 936	7 348	113 124	6
-livsmedelsindustri, mnkr	4 591	4 771	126 207	4
-metallvaruindustri, mnkr	3 553	3 711	87 850	4
Förädlingsvärde, mnkr	11 196	11 136	408 786	3
Förädlingsvärde/anställd, tkr	597	591	576	
Nettoinvestering, mnkr	2 217	1 455	52 577	3
Nettoinvestering/anställd, tkr	118	77	74	
Anställda	18 741	18 855	709 364	3

**18. Västra Götalands län**

## 18. Västra Götaland county

	Länet		Riket	Andel, %
	2001	2002	2002	2002
Produktionsvärde, mnkr	320 605	322 476	1 403 571	23
-transportmedelsindustri, mnkr	140 951	140 234	235 749	59
-elektronikindustri, mnkr	26 725	29 619	207 063	14
-kemisk industri, mnkr	30 231	28 643	127 181	23
Förädlingsvärde, mnkr	92 043	78 398	408 786	19
Förädlingsvärde/anställd, tkr	628	540	576	
Nettoinvestering, mnkr	13 439	14 530	52 577	28
Nettoinvestering/anställd, tkr	92	100	74	
Anställda	146 547	145 074	709 364	20

**19. Värmlands län**

## 19. Värmland county

	Länet		Riket	Andel, %
	2001	2002	2002	2002
Produktionsvärde, mnkr	41 930	42 541	1 403 571	3
-maskinindustri, mnkr	11 214	11 012	160 152	7
-massa och pappersindustri, mnkr	9 439	9 793	113 124	9
-stål- och metallindustri, mnkr	3 360	3 535	87 185	4
Förädlingsvärde, mnkr	12 735	13 183	408 786	3
Förädlingsvärde/anställd, tkr	554	563	576	
Nettoinvestering, mnkr	1 935	1 232	52 577	2
Nettoinvestering/anställd, tkr	84	53	74	
Anställda	22 984	23 428	709 364	3

**20. Örebro län**

## 20. Örebro county

	Länet		Riket	Andel, %
	2001	2002	2002	2002
Produktionsvärde, mnkr	43 389	54 951	1 403 571	4
-elektronikindustri, mnkr	6 431	16 745	207 063	8
-maskinindustri, mnkr	8 614	8 619	160 152	5
-stål- och metallindustri, mnkr	5 391	5 600	87 185	6
Förädlingsvärde, mnkr	5 374	13 165	408 786	3
Förädlingsvärde/anställd, tkr	197	542	576	
Nettoinvestering, mnkr	2 353	1 330	52 577	3
Nettoinvestering/anställd, tkr	86	55	74	
Anställda	27 322	24 307	709 364	3

**21. Västmanlands län**

## 21. Västmanland county

	Länet		Riket	Andel, %
	2001	2002	2002	2002
Produktionsvärde, mnkr	49 666	48 150	1 403 571	3
-elektronikindustri, mnkr	13 553	11 688	207 063	6
-transportmedelsindustri, mnkr	9 779	10 608	235 749	4
-stål- och metallindustri, mnkr	6 016	5 677	87 185	7
Förädlingsvärde, mnkr	13 755	15 214	408 786	4
Förädlingsvärde/anställd, tkr	477	555	576	
Nettoinvestering, mnkr	2 056	1 299	52 577	2
Nettoinvestering/anställd, tkr	71	47	74	
Anställda	28 847	27 409	709 364	4

**22. Dalarnas län**

## 22. Dalarna county

	Länet		Riket	Andel, %
	2001	2002	2002	2002
Produktionsvärde, mnkr	51 701	56 440	1 403 571	4
-stål- och metallindustri, mnkr	18 112	x	87 185	x
-massa och pappersindustri, mnkr	7 794	7 972	113 124	7
-elektronikindustri, mnkr	5 529	7 621	207 063	4
Förädlingsvärde, mnkr	14 390	14 390	408 786	4
Förädlingsvärde/anställd, tkr	573	578	576	
Nettoinvestering, mnkr	2 067	1 819	52 577	3
Nettoinvestering/anställd, tkr	82	73	74	
Anställda	25 117	24 913	709 364	4

**23. Gävleborgs län****23. Gävleborg county**

	Länet		Riket	Andel, %
	2001	2002	2002	2002
Produktionsvärde, mnkr	55 156	47 687	1 403 571	3
-massa och pappersindustri, mnkr	11 276	10 567	113 124	9
-stål- och metallindustri, mnkr	x	x	87 185	x
-elektronikindustri, mnkr	13 170	6 135	207 063	3
Förädlingsvärde, mnkr	14 669	14 581	408 786	4
Förädlingsvärde/anställd, tkr	534	582	576	
Nettoinvestering, mnkr	1 365	1 698	52 577	3
Nettoinvestering/anställd, tkr	50	68	74	
Anställda	27 447	25 070	709 364	4

**24. Västernorrlands län****24. Västernorrland county**

	Länet		Riket	Andel, %
	2001	2002	2002	2002
Produktionsvärde, mnkr	40 060	40 927	1 403 571	3
-massa och pappersindustri, mnkr	17 813	17 173	113 124	15
-maskinindustri, mnkr	5 737	6 577	160 152	4
-trävaruindustri, mnkr	2 839	3 286	67 147	5
Förädlingsvärde, mnkr	12 423	12 733	408 786	3
Förädlingsvärde/anställd, tkr	675	708	576	
Nettoinvestering, mnkr	2 847	1 453	52 577	3
Nettoinvestering/anställd, tkr	155	81	74	
Anställda	18 395	17 978	709 364	3

**25. Jämtlands län****25. Jämtland county**

	Länet		Riket	Andel, %
	2001	2002	2002	2002
Produktionsvärde, mnkr	13 210	11 186	1 403 571	1
-elektronikindustri, mnkr	x	x	207 063	x
-trävaruindustri, mnkr	2 267	2 585	67 147	4
-livsmedelsindustri, mnkr	1 529	1 347	126 207	1
Förädlingsvärde, mnkr	3 098	2 757	408 786	1
Förädlingsvärde/anställd, tkr	455	401	576	
Nettoinvestering, mnkr	320	253	52 577	0
Nettoinvestering/anställd, tkr	47	37	74	
Anställda	6 807	6 872	709 364	1

**26. Västerbottens län****26. Västerbotten county**

	Länet		Riket	Andel, %
	2001	2002	2002	2002
Produktionsvärde, mnkr	33 058	33 806	1 403 571	2
-transportmedelsindustri, mnkr	5 748	6 684	235 749	3
-stål- och metallindustri, mnkr	x	x	87 185	x
-trävaruindustri, mnkr	5 044	5 080	67 147	8
Förädlingsvärde, mnkr	7 541	9 183	408 786	2
Förädlingsvärde/anställd, tkr	426	520	576	
Nettoinvestering, mnkr	1 043	1 807	52 577	3
Nettoinvestering/anställd, tkr	59	102	74	
Anställda	17 690	17 650	709 364	2

**27. Norrbottens län**  
27. Norrbotten county

	Länet		Riket	Andel, %
	2001	2002	2002	2002
Produktionsvärde, mnkr	30 368	30 181	1 403 571	2
-gruvor och utvinning, mnkr	x	x	12 843	x
-massa och pappersindustri, mnkr	6 392	6 020	113 124	5
-stål- och metallindustri, mnkr	5 306	x	87 185	x
Förädlingsvärde, mnkr	9 080	10 524	408 786	3
Förädlingsvärde/anställd, tkr	543	658	576	
Nettoinvestering, mnkr	2 193	1 669	52 577	3
Nettoinvestering/anställd, tkr	131	104	74	
Anställda	16 721	16 005	709 364	2

**28. Kommundata****28. Value added, employees and net investments by municipality**

01	Stockholms län	Förädlingsvärde, mnkr		Anställda		Nettoinvesteringar, mnkr	
		2001	2002	2001	2002	2001	2002
0114	Upplands-Väsby	1 120	1 410	1 943	2 375	87	-628
0115	Vallentuna	297	286	610	585	30	29
0117	Österåker	333	266	627	522	35	38
0120	Värmdö	304	297	649	622	38	24
0123	Järfälla	1 950	1 691	3 625	3 046	283	238
0125	Ekerö	173	182	397	404	23	23
0126	Huddinge	1 566	1 762	4 387	4 280	323	172
0127	Botkyrka	1 601	1 439	2 589	2 561	184	117
0128	Salem	20	18	40	42	4	4
0136	Haninge	886	1 147	1 698	1 847	275	148
0138	Tyresö	347	331	671	652	42	45
0139	Upplands-Bro	262	262	455	522	29	9
0140	Nykvarn	75	81	136	151	2	10
0160	Täby	918	589	2 022	1 841	212	60
0162	Danderyd	694	734	969	911	70	71
0163	Sollentuna	828	665	1 477	1 330	47	63
0180	Stockholm	18 419	21 865	47 973	44 906	-1 001	1 883
0181	Södertälje	16 132	21 534	13 843	14 897	3 654	3 809
0182	Nacka	1 111	1 237	1 944	1 949	78	61
0183	Sundbyberg	1 349	576	2 842	1 882	257	94
0184	Solna	1 973	2 570	3 835	4 168	316	114
0186	Lidingö	377	398	774	752	16	7
0187	Vaxholm	36	38	85	88	9	0
0188	Norrtälje	2 276	2 145	2 621	2 662	953	1 287
0191	Sigtuna	706	725	1 175	1 261	110	66
0192	Nynäshamn	605	-136	1 645	1 881	-406	273
<b>03</b>	<b>Uppsala län</b>	<b>2001</b>	<b>2002</b>	<b>2001</b>	<b>2002</b>	<b>2001</b>	<b>2002</b>
0305	Häbo	286	242	458	462	38	19
0319	Älvkarleby	x	x	x	x	x	x
0360	Tierp	1 316	1 146	2 181	2 049	205	101
0380	Uppsala	6 892	6 990	7 504	7 310	649	1 003
0381	Enköping	532	416	1 375	1 234	46	31
0382	Östhammar	x	x	x	x	x	x
<b>04</b>	<b>Södermanlands län</b>	<b>2001</b>	<b>2002</b>	<b>2001</b>	<b>2002</b>	<b>2001</b>	<b>2002</b>
0428	Vingåker	343	263	1 279	649	104	73
0461	Gnesta	100	111	224	220	3	20
0480	Nyköping	1 194	1 013	2 529	2 488	193	66
0481	Oxelösund	x	x	x	x	x	x
0482	Flen	854	992	1 551	1 757	35	64
0483	Katrineholm	1 858	1 314	4 162	3 071	378	145
0484	Eskilstuna	2 768	2 985	7 757	7 477	470	390
0486	Strängnäs	1 538	1 862	1 952	2 064	103	185
0488	Trosa	x	386	x	781	x	13

**28. Kommundata forts.**

05	Östergötlands län	Förädlingsvärde, mnr		Anställda		Nettoinvesteringar, mnr	
		2001	2002	2001	2002	2001	2002
0509	Ödeshög	173	188	371	369	6	21
0512	Ydre	118	138	277	310	9	9
0513	Kinda	327	270	826	650	20	24
0560	Boxholm	356	370	679	674	47	56
0561	Åtvidaberg	468	410	1 193	986	30	43
0562	Finspång	2 324	2 872	4 398	4 959	301	196
0563	Valdemarsvik	339	336	795	822	37	34
0580	Linköping	3 005	6 160	12 632	11 995	138	526
0581	Norrköping	6 302	5 801	8 688	7 780	741	496
0582	Söderköping	284	300	628	632	24	28
0583	Motala	2 078	4 344	4 737	5 208	5	205
0584	Vadstena	302	336	575	646	17	47
0586	Mjölby	1 511	1 486	2 997	2 950	243	132
06	Jönköpings län	2001	2002	2001	2002	2001	2002
0604	Aneby	497	535	813	861	120	53
0617	Gnosjö	1 856	1 895	3 759	3 583	208	240
0642	Mullsjö	422	460	884	885	52	52
0643	Habo	653	664	1 438	1 384	85	52
0662	Gislaved	3 992	3 932	7 896	7 400	569	392
0665	Vaggeryd	1 199	1 048	3 017	2 484	108	92
0680	Jönköping	5 788	6 094	10 490	10 779	776	514
0682	Nässjö	1 337	1 466	3 167	3 082	179	110
0683	Värnamo	2 784	2 684	5 490	5 265	557	498
0684	Sävsjö	566	550	1 366	1 271	53	54
0685	Vetlanda	1 961	2 030	4 385	4 334	171	209
0686	Eksjö	677	731	1 380	1 389	87	98
0687	Tranås	1 431	1 404	2 643	2 578	88	106
07	Kronobergs län	2001	2002	2001	2002	2001	2002
0760	Uppvidinge	962	947	2 170	1 988	159	114
0761	Lessebo	569	533	1 312	1 212	53	31
0763	Tingsryd	506	566	1 211	1 296	90	78
0764	Alvesta	1 032	1 087	2 153	2 077	122	99
0765	Älmhult	778	774	1 730	1 617	118	134
0767	Markaryd	941	1 007	1 880	1 797	124	84
0780	Växjö	2 923	2 467	5 294	5 059	329	122
0781	Ljungby	2 690	2 608	4 842	4 729	303	196
08	Kalmar län	2001	2002	2001	2002	2001	2002
0821	Högsby	135	160	353	326	15	22
0834	Torsås	652	603	1 133	1 110	62	46
0840	Mörbylånga	331	331	650	663	36	35
0860	Hultsfred	708	737	1 939	1 824	79	103
0861	Mönsterås	1 480	1 306	1 622	1 790	134	89
0862	Emmaboda	1 244	1 502	2 378	2 457	184	135
0880	Kalmar	1 310	1 688	3 864	3 847	258	162
0881	Nybro	1 512	1 331	3 621	3 323	161	39
0882	Oskarshamn	2 122	2 379	3 669	3 472	333	388
0883	Västervik	1 733	1 778	3 866	3 684	124	129
0884	Vimmerby	1 030	1 077	2 176	2 189	157	127
0885	Borgholm	101	148	330	290	14	8

**28. Kommundata forts.**

09	Gotlands län	Förädlingsvärde, mnr		Anställda		Nettoinvesteringar, mnr	
		2001	2002	2001	2002	2001	2002
0980	Gotland	1 103	1 290	3 305	2 942	142	169
<b>10</b>	<b>Blekinge län</b>	<b>2001</b>	<b>2002</b>	<b>2001</b>	<b>2002</b>	<b>2001</b>	<b>2002</b>
1060	Olofström	2 082	2 437	4 458	4 313	1 114	822
1080	Karlskrona	1 777	1 879	5 315	5 623	454	105
1081	Ronneby	735	1 160	2 805	2 590	156	130
1082	Karlshamn	2 199	1 952	2 680	2 637	389	318
1083	Sölvesborg	671	657	1 632	1 511	106	34
<b>12</b>	<b>Skåne län</b>	<b>2001</b>	<b>2002</b>	<b>2001</b>	<b>2002</b>	<b>2001</b>	<b>2002</b>
1214	Svalöv	215	234	421	421	37	49
1230	Staffanstorps	323	351	680	741	24	38
1231	Burlöv	1 117	1 201	1 650	1 651	67	117
1233	Vellinge	400	362	808	766	33	36
1256	Östra Göinge	905	934	1 841	1 809	69	53
1257	Örkelljunga	536	522	1 127	1 132	89	77
1260	Bjuv	1 245	1 376	2 311	2 301	155	200
1261	Kävlinge	714	581	1 213	1 041	70	61
1262	Lomma	146	158	362	305	-13	16
1263	Svedala	522	594	914	865	3	36
1264	Skurup	221	256	464	494	74	39
1265	Sjöbo	343	389	715	708	36	55
1266	Hörby	272	272	567	625	44	47
1267	Höör	150	158	384	340	18	6
1270	Tomelilla	340	347	759	712	47	48
1272	Bromölla	2 146	1 961	2 211	2 156	94	177
1273	Osby	588	621	1 466	1 339	61	50
1275	Perstorp	1 328	1 539	2 200	1 811	-96	192
1276	Klippan	652	817	1 171	1 226	71	63
1277	Åstorp	912	951	1 743	1 681	56	92
1278	Båstad	720	775	1 285	1 291	81	1
1280	Malmö	8 188	7 549	16 249	14 856	883	765
1281	Lund	6 614	7 850	8 617	9 142	689	783
1282	Landskrona	2 236	2 328	4 288	4 254	295	171
1283	Helsingborg	6 067	6 932	8 912	8 898	662	640
1284	Höganäs	1 326	1 377	1 669	1 660	253	165
1285	Eslöv	1 257	1 308	2 857	2 725	230	155
1286	Ystad	897	843	1 858	1 779	140	110
1287	Trelleborg	1 038	1 367	3 031	2 864	212	115
1290	Kristianstad	3 345	3 164	5 706	5 634	372	561
1291	Simrishamn	585	623	1 217	1 144	42	63
1292	Ängelholm	821	752	1 446	1 271	99	54
1293	Hässleholm	1 585	1 912	4 103	4 090	222	169
<b>13</b>	<b>Hallands län</b>	<b>2001</b>	<b>2002</b>	<b>2001</b>	<b>2002</b>	<b>2001</b>	<b>2002</b>
1315	Hylte	2 561	2 029	2 154	2 166	438	273
1380	Halmstad	3 428	3 606	6 552	6 427	473	222
1381	Laholm	881	897	1 727	1 838	123	129
1382	Falkenberg	1 533	1 871	3 368	3 441	309	319
1383	Varberg	2 002	1 952	3 271	3 340	689	476
1384	Kungsbacka	791	781	1 669	1 643	184	36



**28. Kommundata forts.**

14	Västra Götalands län	Förädlingsvärde, mnkr		Anställda		Nettoinvesteringar, mnkr	
		2001	2002	2001	2002	2001	2002
1401	Härryda	706	703	1 307	1 339	49	43
1402	Partille	544	540	1 232	1 154	63	57
1407	Öckerö	120	120	321	326	7	10
1415	Stenungsund	2 835	3 124	3 126	3 122	617	411
1419	Tjörn	207	212	429	414	22	8
1421	Orust	412	473	849	899	53	31
1427	Sotenäs	611	628	1 314	1 254	73	37
1430	Munkedal	x	x	x	x	x	x
1435	Tanum	309	352	746	847	20	50
1438	Dals-Ed	178	216	434	500	4	14
1439	Färgelanda	337	163	987	977	1	41
1440	Ale	906	1 224	1 592	1 657	275	160
1441	Lerum	438	410	927	884	29	20
1442	Vårgårda	1 311	1 221	2 073	2 015	205	228
1443	Bollebygd	223	199	480	401	9	26
1444	Grästorp	82	94	161	191	7	15
1445	Essunga	320	279	585	525	30	28
1446	Karlsborg	127	133	311	302	17	13
1447	Gullspång	250	239	648	618	22	40
1452	Tranemo	1 487	1 471	2 777	2 692	208	180
1460	Bengtsfors	815	887	1 613	1 612	37	26
1461	Mellerud	x	x	x	x	x	x
1462	Lilla Edet	535	572	900	890	94	50
1463	Mark	1 104	975	2 767	2 566	110	98
1465	Svenljunga	528	540	1 116	1 098	44	49
1466	Herrljunga	753	769	1 497	1 494	89	70
1470	Vara	1 521	1 523	2 666	2 642	185	202
1471	Götene	1 307	1 413	3 108	2 972	548	247
1472	Tibro	717	688	1 797	1 639	128	79
1473	Töreboda	419	394	1 079	973	48	80
1480	Göteborg	32 115	22 035	41 928	45 098	4 404	4 362
1481	Mölndal	10 994	8 582	10 330	8 860	1 058	701
1482	Kungälv	803	774	2 054	1 577	62	374
1484	Lysekil	1 185	1 333	1 769	1 944	450	659
1485	Uddevalla	1 104	1 084	2 703	2 636	123	95
1486	Strömstad	185	209	611	610	30	18
1487	Vänersborg	1 010	865	1 949	1 850	143	76
1488	Trollhättan	9 136	4 896	11 842	11 693	1 713	3 471
1489	Alingsås	885	944	1 810	1 879	78	62
1490	Borås	3 881	2 587	8 409	7 937	244	425
1491	Ulricehamn	935	1 007	2 305	2 182	146	95
1492	Åmål	662	643	1 446	1 429	99	51
1493	Mariestad	1 203	1 215	2 653	2 533	44	215
1494	Lidköping	1 705	1 778	3 336	3 334	188	255
1495	Skara	886	858	2 192	2 115	49	36
1496	Skövde	2 836	6 698	7 381	6 563	1 144	966
1497	Hjo	390	392	939	909	33	40
1498	Tidaholm	760	703	1 460	1 475	50	53
1499	Falköping	1 469	1 425	3 182	3 053	319	158

**28. Kommundata forts.**

		Förädlingsvärde, mnr		Anställda		Nettoinvesteringar, mnr	
		2001	2002	2001	2002	2001	2002
<b>17</b>	<b>Värmlands län</b>						
1715	Kil	227	256	503	522	18	13
1730	Eda	500	509	1 035	1 082	57	47
1737	Torsby	294	311	773	785	26	18
1760	Storfors	140	124	307	314	12	14
1761	Hammarö	x	x	x	x	x	x
1762	Munkfors	431	415	703	676	32	26
1763	Forshaga	281	253	440	402	51	17
1764	Grums	x	x	x	x	x	x
1765	Årjäng	400	377	992	877	41	46
1766	Sunne	648	495	1 027	1 056	138	47
1780	Karlstad	2 260	2 009	4 666	5 018	316	121
1781	Kristinehamn	1 293	1 403	2 541	2 694	200	136
1782	Filipstad	900	829	1 570	1 542	86	62
1783	Hagfors	738	721	1 322	1 315	151	98
1784	Arvika	1 275	1 742	2 711	2 805	107	137
1785	Säffle	750	762	1 761	1 606	81	63
<b>18</b>	<b>Örebro län</b>						
1814	Lekeberg	97	104	206	214	8	9
1860	Laxå	748	786	1 573	1 673	73	77
1861	Hallsberg	729	811	1 749	1 803	128	88
1862	Degerfors	x	x	x	x	x	x
1863	Hällefors	376	415	901	862	25	22
1864	Ljusnarsberg	284	352	1 109	642	80	67
1880	Örebro	3 553	3 687	6 340	6 133	527	285
1881	Kumla	x	1 065	x	3 000	x	-12
1882	Askersund	662	546	903	896	187	143
1883	Karlskoga	2 849	2 481	4 837	4 457	190	246
1884	Nora	435	414	791	787	-10	21
1885	Lindesberg	1 611	1 647	3 311	2 551	440	319
<b>19</b>	<b>Västmanlands län</b>						
1904	Skinnskatteberg	264	x	523	x	25	x
1907	Surahammar	868	834	1 525	1 544	127	60
1917	Heby	347	324	728	735	56	34
1960	Kungsör	492	498	1 059	999	70	19
1961	Hallstahammar	1 082	985	1 869	1 877	141	165
1962	Norberg	228	223	380	347	36	19
1980	Västerås	6 674	6 688	13 577	12 033	1 043	392
1981	Sala	457	379	983	964	37	97
1982	Fagersta	1 905	1 906	2 649	2 666	183	184
1983	Köping	839	2 119	4 202	4 292	295	269
1984	Arboga	600	975	1 352	1 497	43	51

**28. Kommundata forts.**

20	Dalarnas län	Förädlingsvärde, mnkr		Anställda		Nettoinvesteringar, mnkr	
		2001	2002	2001	2002	2001	2002
2021	Vansbro	403	442	819	837	103	78
2023	Malung	274	322	649	640	83	43
2026	Gagnef	289	318	623	623	24	46
2029	Leksand	351	361	755	769	90	39
2031	Rättvik	193	203	480	425	19	27
2034	Orsa	53	62	228	220	4	5
2039	Ålvdalen	146	119	376	334	26	11
2061	Smedjebacken	562	571	1 106	1 080	65	14
2062	Mora	932	1 031	2 163	2 314	104	103
2080	Falun	2 102	2 067	3 780	3 863	144	172
2081	Borlänge	4 365	3 754	5 108	4 950	437	685
2082	Säter	174	177	465	451	18	18
2083	Hedemora	871	809	1 607	1 545	184	113
2084	Avesta	1 799	2 004	3 081	3 030	579	420
2085	Ludvika	1 877	2 150	3 877	3 832	187	45
<b>21</b>	<b>Gävleborgs län</b>	<b>2001</b>	<b>2002</b>	<b>2001</b>	<b>2002</b>	<b>2001</b>	<b>2002</b>
2101	Ockelbo	109	103	216	232	8	4
2104	Hofors	x	x	x	x	x	x
2121	Ovanåker	707	715	1 667	1 707	57	33
2132	Nordanstig	342	378	686	708	31	34
2161	Ljusdal	449	476	1 115	1 094	53	19
2180	Gävle	4 178	3 839	7 446	6 387	303	627
2181	Sandviken	x	x	x	x	x	x
2182	Söderhamn	1 208	1 031	2 755	2 244	180	143
2183	Bollnäs	508	543	1 434	1 405	107	56
2184	Hudiksvall	2 652	2 256	3 887	3 342	277	325
<b>22</b>	<b>Västernorrlands län</b>	<b>2001</b>	<b>2002</b>	<b>2001</b>	<b>2002</b>	<b>2001</b>	<b>2002</b>
2260	Ånge	299	378	680	679	27	13
2262	Timrå	930	1 120	1 536	1 374	344	225
2280	Härnösand	287	255	720	730	94	67
2281	Sundsvall	5 203	4 637	6 444	6 397	682	585
2282	Kramfors	837	1 104	1 671	1 815	78	137
2283	Sollefteå	203	270	601	730	57	22
2284	Örnsköldsvik	4 665	4 969	6 743	6 253	1 567	403
<b>23</b>	<b>Jämtlands län</b>	<b>2001</b>	<b>2002</b>	<b>2001</b>	<b>2002</b>	<b>2001</b>	<b>2002</b>
2303	Ragunda	212	219	504	493	10	16
2305	Bräcke	125	132	402	374	31	23
2309	Krokom	227	255	585	588	25	43
2313	Strömsund	258	304	763	774	50	50
2321	Åre	133	119	292	291	13	27
2326	Berg	187	171	495	460	14	28
2361	Härjedalen	194	221	547	536	17	16
2380	Östersund	1 761	1 337	3 219	3 356	161	50

**28. Kommundata forts.**

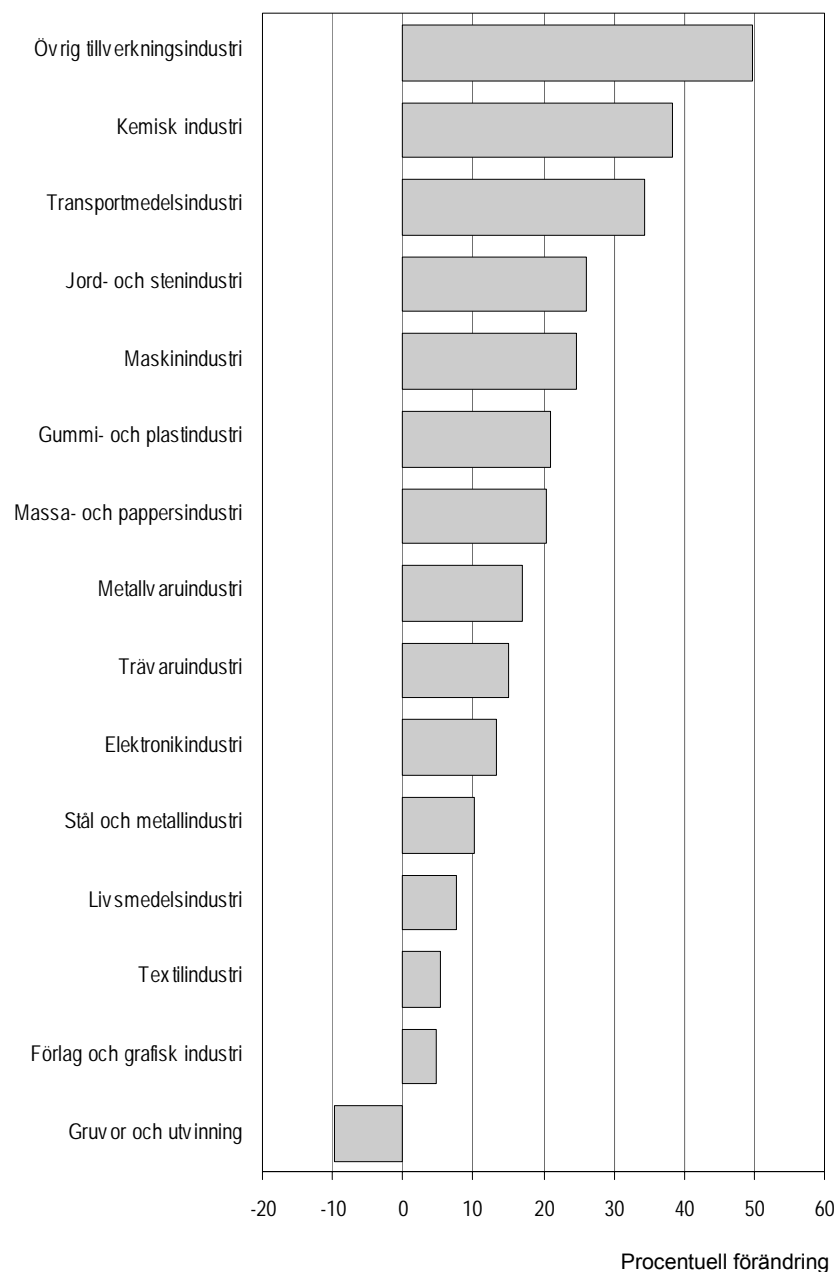
24	Västerbottens län	Förädlingsvärde, mnkr		Anställda		Nettoinvesteringar, mnkr	
		2001	2002	2001	2002	2001	2002
2401	Nordmaling	227	335	596	507	19	63
2403	Bjurholm	20	29	66	75	4	4
2404	Vindeln	181	208	423	442	15	20
2409	Robertsfors	260	247	575	543	63	36
2417	Norsjö	156	180	472	535	14	18
2418	Malå	150	169	355	358	25	25
2421	Storuman	109	82	343	283	55	12
2422	Sorsele	75	71	292	231	-2	10
2425	Dorotea	123	129	307	318	8	7
2460	Vännäs	136	123	316	283	10	9
2462	Vilhelmina	39	95	201	206	7	28
2463	Åsele	51	34	169	117	9	8
2480	Umeå	3 229	4 362	6 469	6 829	348	786
2481	Lycksele	330	333	757	785	28	34
2482	Skellefteå	2 453	2 785	6 349	6 138	441	747
25	Norrbottnens län	2001	2002	2001	2002	2001	2002
2505	Arvidsjaur	93	94	291	245	5	7
2506	Arjeplog	x	16	x	47	x	1
2510	Jokkmokk	57	65	238	229	7	11
2513	Övertorneå	75	86	280	282	4	6
2514	Kalix	965	893	1 364	1 358	104	141
2518	Övertorneå	72	59	243	195	-4	8
2521	Pajala	89	89	286	288	32	3
2523	Gällivare	1 215	1 303	1 938	1 965	497	173
2560	Älvsbyn	495	514	575	590	58	37
2580	Luleå	2 505	2 666	5 584	5 250	500	481
2581	Piteå	1 558	2 698	2 533	2 552	481	518
2582	Boden	134	142	425	378	26	10
2583	Haparanda	187	197	427	430	4	25
2584	Kiruna	x	x	x	x	x	x

## Diagram

### 1. Procentuell förändring av produktionsvärde branschvis mellan 1997 och 2002

1. Percentage change in production value by industry between 1997 and 2002

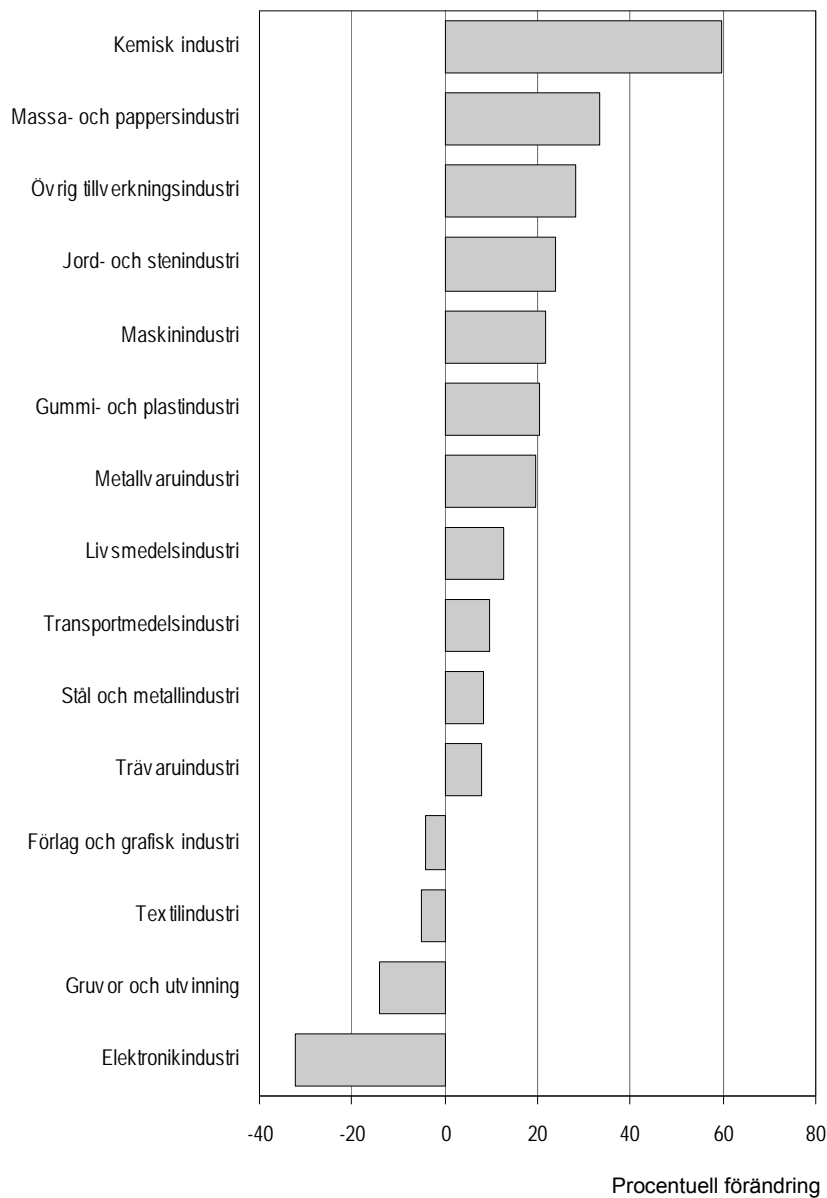
Bransch



## 2. Procentuell förändring av förädlingsvärde branschvis mellan 1997 och 2002

2. Percentage change in value added by industry between 1997 and 2002

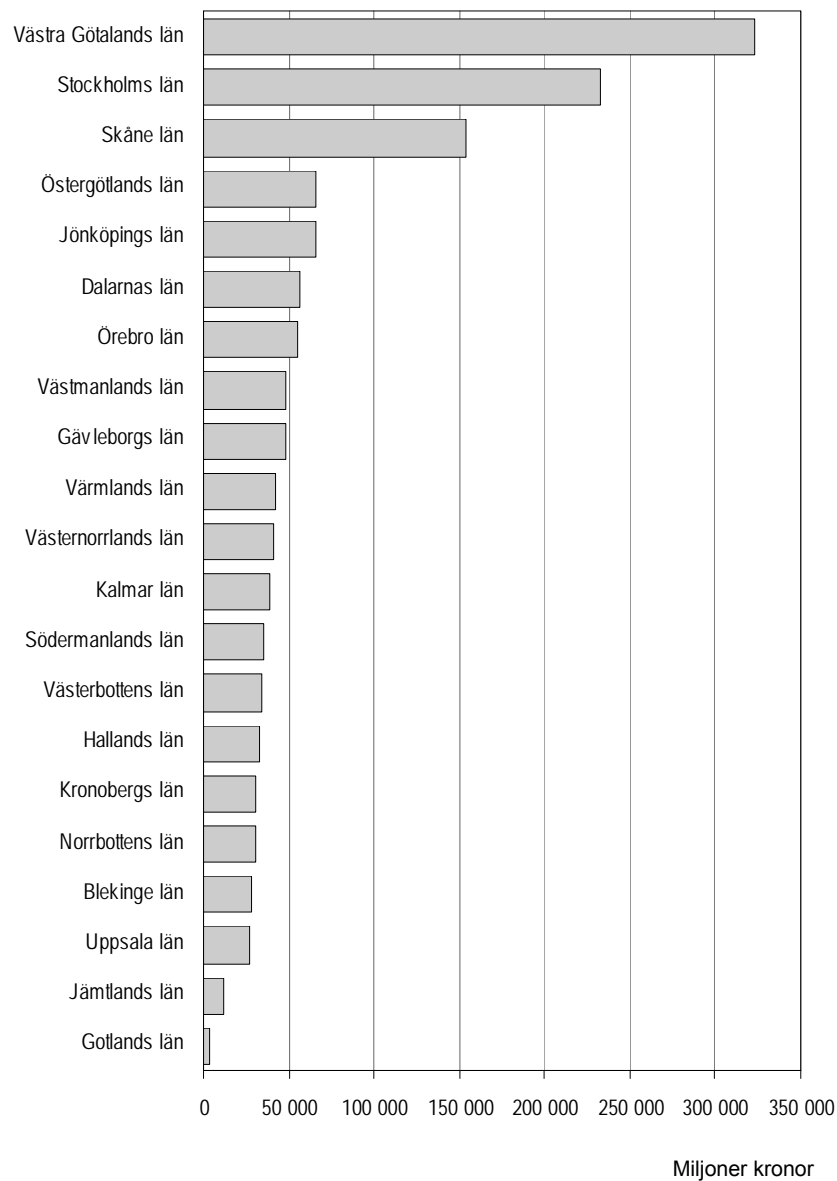
Bransch



**3. Produktionsvärde inom industrin länsvis år 2002, miljoner kronor**

## 3. Production value by county, year 2002, SEK millions

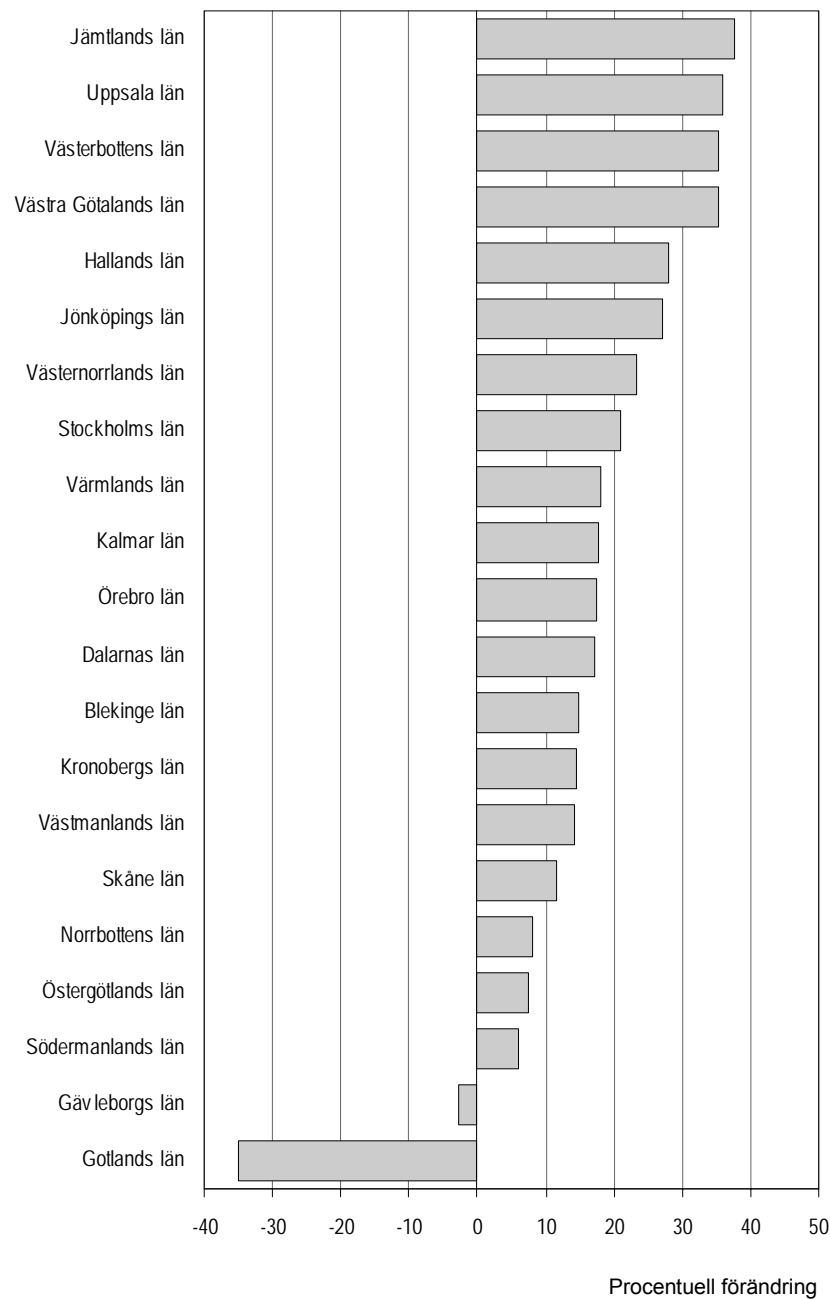
Län



#### 4. Procentuell förändring av produktionsvärde länsvis mellan 1997 och 2002

4. Percentage change in production value by county between 1997 and 2002

Län

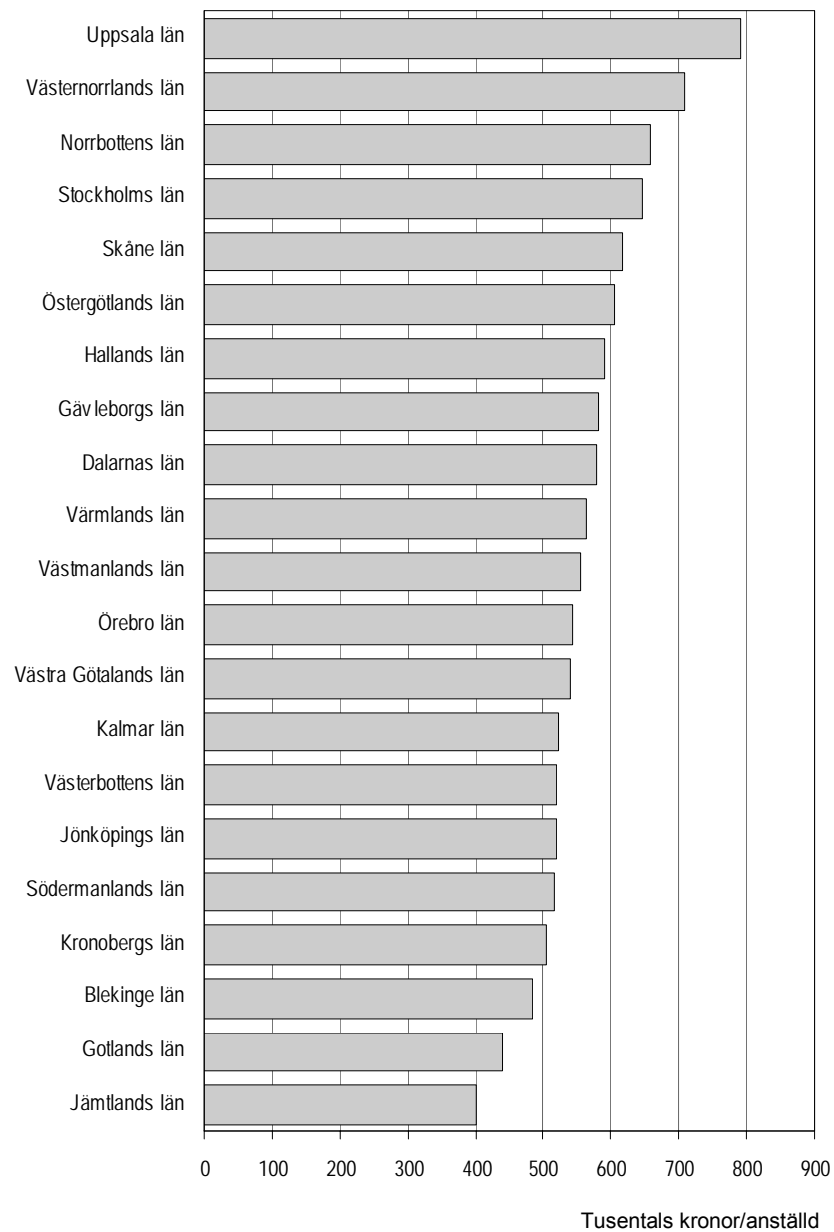




**5. Förädlingsvärde per anställd inom industrin länsvis år 2002, tusentals kronor**

5. Value added by employee by county, year 2002, SEK thousands

Län

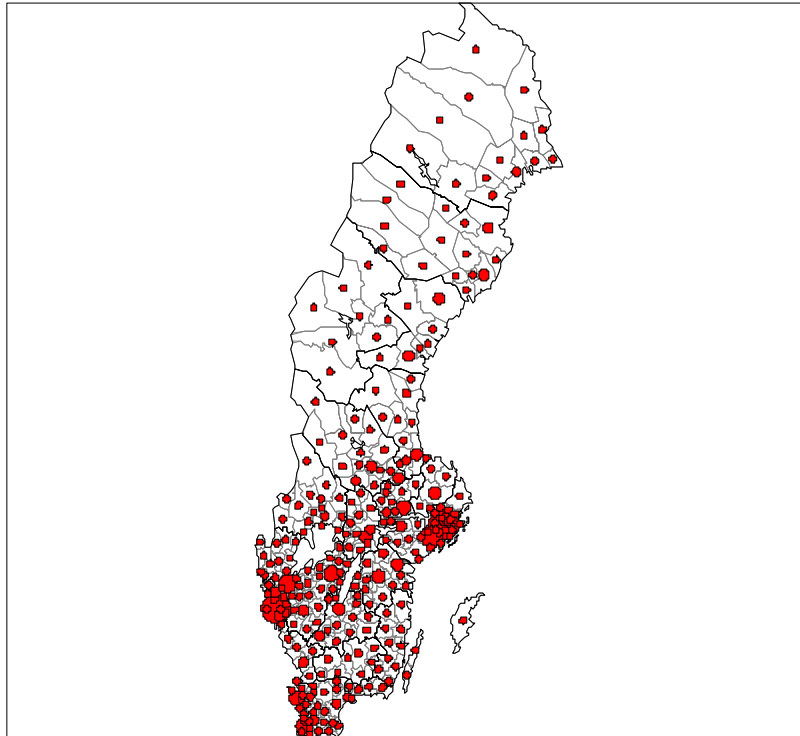


## Kartor

---

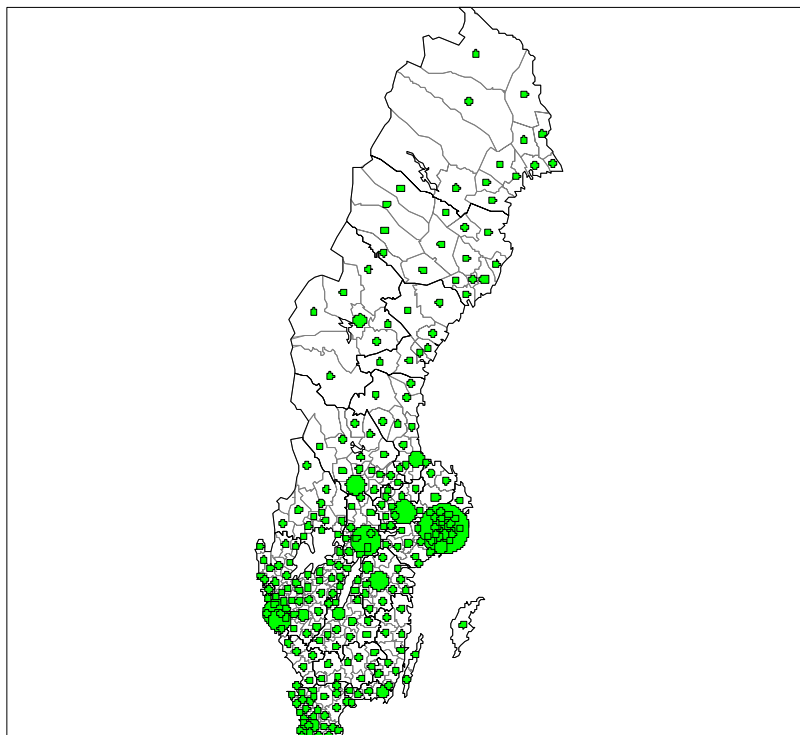
### 1. Industrins produktionsvärde efter län 2002

1. Production value by county, year 2002



### 2. Elektronikindustrins produktionsvärde efter län 2002

2. Production value in manufacture of electrical equipment by county, year 2002



## Fakta om statistiken

---

### Detta omfattar statistiken

Företagsstatistiken för industrin omfattar samtliga verksamhetsenheter, som klassas inom branscherna 10-37 enligt Standard för svensk näringsgrensindelning (SNI 92). Företagsstatistiken är årlig och referensperioden sammanfaller med företagets redovisningsperiod i de fall företagen har kalenderår som redovisningsår. I de fall företagen har brutet räkenskapsår, är referensperioden det redovisningsår som närmast överensstämmer med kalenderåret. För redovisningsperioder som omfattar en kortare eller längre tid än 12 månader har flödes-siffrorna räknats om till att avse 12 månader.

### Definitioner och förklaringar

#### Verksamhetsenhet och lokal verksamhetsenhet

Undersökningsobjektet är verksamhetsenhet. En verksamhetsenhet är i de flesta fall lika med en företagsenhet, utom för de största branschblandade företagen, där en verksamhetsenhet kan vara en del av ett företag. För den regionala redovisningen är undersökningsobjektet den lokala verksamhetsenheten. En lokal verksamhetsenhet är helt enkelt den del av en verksamheten som bedrivs på en viss adress.

#### Variabler

Företagsstatistiken innehåller uppgifter om företagets resultat- och balansräkningar med specifikationer, antal anställda, varulager, anskaffningar av aktier och materiella anläggningstillgångar. För varje verksamhetsenhet insamlas uppgifter om rörelsens intäkter och kostnader med specifikationer. För varje lokal verksamhetsenhet insamlas uppgifter om antal anställda, löner samt anskaffningar och avyttringar av materiella anläggningstillgångar.

#### *Produktionsvärde*

Produktionsvärde avser den faktiska produktionen utförd av företagen. Värdet baseras på nettoomsättningen justerat för förändringar av lager och pågående arbete, aktiverat arbete för egen räkning, övriga rörelseintäkter exkl. bidrag, kursvinster och reavinster samt inköpskostnaden för varor som säljs utan vidare bearbetning (handelsvaror).

#### *Industrins förbrukning*

Till industrins förbrukning räknas kostnader för råvaror och förnödenheter samt inköp av tjänster. Däremot ingår inte arbetskraftskostnader, avskrivningar, räntor och liknande kostnader.

#### *Förädlingsvärde*

Förädlingsvärdet brukar uttryckas som företagets bidrag till BNP och definieras i Företagsstatistiken som produktionsvärdet minus kostnader för köpta varor och tjänster, dock ej löner och sociala avgifter eller inköpskostnaden för varor som säljs utan vidare bearbetning (handelsvaror).

#### *Antal anställda*

Undersökningen mäter medelantalet anställda som redovisas i företagets officiella årsredovisningar. Med detta avses antalet anställda omräknat till heltidspersoner på årsbasis.

#### *Arbetskraftskostnad*

I arbetskraftskostnaderna ingår löner och sociala avgifter. Däremot ingår inte personalutbildning, personalvård och liknande. Sådana kostnader räknas till

förbrukning ovan. Teoretiskt sett har arbetskraftsintensiva branscher höga arbetskraftskostnader medan kapitalintensiva branscher har låga arbetskraftskostnader.

#### *Nettoinvesteringar*

Nettoinvesteringar definieras här som årets anskaffningar minus årets avyttringar av materiella anläggningstillgångar. Avyttringar avser den intäkt företaget erhållit vid försäljningen av den materiella anläggningstillgången.

## **Så görs statistiken**

Företagsstatistiken är en totalundersökning. Förut har företag med minst 50 anställda samt vissa företag med färre anställda men med betydande verksamhet får fylla i en enkät med efterfrågade uppgifter. För att frigöra resurser till omläggningen av undersökningen avseende referensåret 2003 enkätundersöktes endast 75 procent av företagen med minst 50 anställda för referensår 2002. För övriga företag gäller att uppgifter tas in via de standardiserade räkenskapsutdragen (SRU), som företagen lämnar till skattemyndigheterna, som bilaga till skattedeklarationen. För de enkätundersökta företagen kan söka variabler efterfrågas direkt i frågeformuläret. För de företag som undersöks via SRU finns inte denna möjlighet, utan här får modellberäkningar göras för att komma fram till värden för vissa av de eftersökta variablerna. Uppgifter för företag som saknas i SRU-materialet, eller vars lämnade uppgifter är oanvändbara, skattas med hjälp av medelvärden för företagets bransch och storleksklass.

Cirka 56 000 företag ingår i industridelen av Företagsstatistiken. Av dessa enkätundersöks drygt 1 700 företag eller tre procent. Dessa tre procent svarar dock för knappt 80 procent av förädlingsvärdet i industrin. De enkätundersökta företagen står alltså för den helt avgörande delen av undersökningens resultat. I vissa enskilda branscher svarar dock SRU-företag för över hälften av förädlingsvärdet.

## **Statistikens tillförlitlighet**

Eftersom Företagsstatistiken är en totalundersökning, så finns inga urvalsfel i undersökningen. Objektsbortfallet är av mycket liten omfattning. För enkätdelen av undersökningen gäller uppgiftslämnarplikt. Om uppgifterna ändå inte kommer in kan en del hämtas från årsredovisningar eller skattematerial. Det förekommer en viss undertäckning, genom att företag som haft verksamhet bara en del av året inte kommer med, men även detta fel torde vara av liten omfattning. Vidare kan vissa företag ha felaktig information om bransch, vilket gör att företaget i fråga inte kommer med i den del av undersökningen som avser industrin. På samma sätt kan också ett företag komma med i industrin, som egentligen inte hör dit. Dessa fel torde enbart gälla de minsta företagen.

Partiellt bortfall förekommer i enkätdelen för de företag som upprättats utifrån årsredovisningar och avser de specifikationer som inte kan utläsas ur årsredovisningen. För redovisningen i detta SM är det partiella bortfallet av marginell betydelse.

Enkäterna samt råden till uppgiftslämnarna för ifyllande är i möjligaste mån anpassade till lagar och praxis på redovisningsområdet, vilket ger god jämförbarhet mellan olika företag. Avvikelse från praxis kan medföra mätfel. Stora resurser läggs ned på granskning av det insamlade enkätmaterialet. Det administrativa materialet granskas på ett mer översiktligt sätt.

Lagar och redovisningspraxis är inte konstanta över tiden. Eftersom Företagsstatistiken i möjligaste mån anpassar sig till lagar och praxis uppstår naturliga brott i tidsserier.

## Bra att veta

### Skillnader i förhållande till den företagsekonomiska redovisningen

En mer företagsekonomisk beskrivning av industriföretagen finns i SM, NV 19SM0401, Företagsstatistik för industri-, bygg- och tjänsteföretag 2002 - Ekonomisk redogörelse för företagen.

Den stora skillnaden är att den rapporten har företaget som redovisningsobjekt, medan den här presenterade publikationen försöker följa en mer branschren redovisning. Den finansstatistiska redovisningen med företaget som redovisningsobjekt brukar kallas en institutionell redovisning, medan den branschvisa brukar kallas en funktionell redovisning. I den institutionella redovisningen förs således all verksamhet inom ett branschblandat företag till den största branschen inom företaget. I en funktionell redovisning är i stället verksamhetsenheter den minsta byggstenen. En verksamhetsenhet är en del av ett företag, om företaget är branschblandat. Här skall dock genast sägas att det är bara de större branschblandade företagen som delas på flera verksamhetsenheter. Tumregeln är att ingen uppdelning görs av företag med mindre än 50 anställda. Detta innebär att de flesta företag bara har en verksamhetsenhet. Skillnaden i resultat mellan en funktionell och institutionell redovisning är ändå stor. I vissa detaljbranscher inom industrin ligger skillnaden på över 50 procent.

En annan skillnad i denna redovisning jämfört med den institutionella är att tyngdpunkten här läggs på nationalekonomiska begrepp som produktionsvärde, förädlingsvärde, förbrukning och så vidare. I den institutionella redovisningen ligger tyngdpunkten mer på företagsekonomiska begrepp och nyckeltal. Finansiella poster och balansräkningsposter finns med i den institutionella redovisningen, men saknas här.

### Annan statistik

Industrins varuproduktion (IVP) beskriver värdet och mängden av varor och därtill hörande tjänster som den svenska industrin producerar varje år. Värdet av industriproduktionen i IVP skall (i stort sett) överensstämma med värdet i Företagsstatistiken. År 2002 var värdet 1 299 miljarder kr i IVP. Motsvarande värde för Företagsstatistiken var 1 404 miljarder kr år 2001. Differensen var alltså endast 7 procent. En stor del av skillnaden beror på att företag med mindre än 10 anställda inte är med i IVP.

En annan skillnad mellan IVP och Företagsstatistiken är att raffinaderiernas produktion mäts olika i de båda undersökningarna. För raffinaderier skiljer sig omsättningen mellan IVP och FS. Detta beror på att IVP har med hela försäljningsvärdet av de producerade varorna medan i FS tas endast lönebearbetningsdelen med.

### Regional redovisning

Företagsstatistiken för industrin går också att fördela per kommun. Detta möjliggörs genom att ett fåtal variabler efterfrågas per lokal verksamhetsenhet, vilket är ungefär detsamma som ett arbetsställe. De variabler som efterfrågas är uppgifter om anställda och löner samt uppgifter om investeringar. Uppgiften om löner används för att fördela uppgifter om produktionsvärde, förädlingsvärde etc. från verksamhetsenheten ner till den lokala verksamhetsenheten.

Det är viktigt att använda den lokala verksamhetsenheten som minsta byggsten vid regionala redovisningar. Visserligen är de flesta företag lokaliserade till endast en ort. Men de största och mest betydande företagen har för det mesta verksamhet på flera orter i Sverige. Eftersom dessa företag betyder så mycket i statistiken, skulle det ge en helt missvisande bild, att inte fördela verksamheten per lokal verksamhetsenhet. Industrin i vissa kommuner och vissa branscher skulle i stort sett försvinna, om inte denna fördelning görs.

## Publicering och spridning

### Tidigare publicering

Företagsstatistiken infördes i Sverige för första gången avseende år 1997. Den ersatte då Finansstatistiken samt den ekonomiska delen i Industristatistiken. Finansstatistiken publicerades t.o.m. årgång 1995 i boken "Företagen" samt för 1996 - 1998 i SM serie NV 11. Industristatistiken publicerades i boken "Industri" t.o.m. årgång 1996 Industri del 1. För åren 1997 och 1998 redovisades "Svensk industri" i NV 18 SM 0001, för 1999 och 2000 i NV 19 SM 0206 och för 2001 i NV 19 SM 0308.

### Statistiska meddelanden

Fr.o.m. årgång 1999 finns en SM-serie, kallad Näringslivets struktur (NV 19). Inom denna serie publiceras Företagsstatistiken som två separata SM, dels detta SM som omfattar svensk industri (NV 19 SM 0407) och dels Företagsstatistik för industri-, bygg- och tjänsteföretag (NV 19 SM 0401). I serie NV 19 ingår dessutom SM för El-, gas-, värme- och vattenverk, branschundersökningar inom tjänstesektorn samt SM för Industrins varuproduktion.

### Sveriges statistiska databaser, SSD

Motsvarande uppgifter som redovisas i detta SM finns i SSD, Sveriges statistiska databaser från 1997 till 2002 på [www.scb.se](http://www.scb.se). Näringsgrensindelningen i SSD är dock mer detaljerad vad gäller branscher. I SSD finns dessutom storleksklassindelad material.

### Uppdrag

Det finns också möjlighet att beställa specialuttag ur Företagsstatistiken direkt från SCB, eftersom materialet har ett större variabelinnehåll än det offentliggjorda. Det finns även möjlighet till fördelning på detaljerade branschnivåer och storleksklasser av företag. För skräddarsydda uttag och specialbearbetningar fås kontakt genom telefon 019-17 67 40 eller e-post [fs.special@scb.se](mailto:fs.special@scb.se).

### Primärmaterial

Enkäterna långtidsarkiveras efter två år. Slutfiler med samtliga företag finns lagrade på datamedia.

Mer information om statistiken och dess kvalitet ges i en särskild [Beskrivning av statistiken](#) på SCB:s webbplats, [www.scb.se](http://www.scb.se).

## In English

---

### Summary

#### **Transportation and electronics industries are the largest by far**

The two largest sectors by far within Swedish industry in 2002 were the manufacture of transport equipment and the manufacture of electrical equipment. Together, they accounted for roughly one third of the production value of the Swedish industry as a whole. Overall, Sweden's industry saw a downturn between 2001 and 2002, depending on the downturn in the manufacture of electrical equipment. There were decreases in both the production value and the number of employees. Apart from the electronics industry, the production value for other industries saw a rise of slightly over one per cent between 2001 and 2002, instead of a decrease of one per cent.

#### **Developments over past five years**

The production value in current prices for Swedish industry increased by 20 per cent over the five-year period from 1997 to 2002. The number of employees in industry in 2002 was back at the 1997 level of 710 000, after reaching a level of around 730 000 between 1998 and 2001.

Within the manufacture of chemicals and the manufacture of transport equipment, the production value increased strongly. The only industry which decreased its production value over the five-year period was mining and quarrying.

#### **Production value in Örebro county increased the most**

When comparing the change in production value of the different counties between 2001 and 2002, Örebro county showed the greatest increase. The production value there increased by 27 per cent. The explanation is the extremely low level in 2001. From the point-of-view of production value, Västra Götalands county was Sweden's largest industrial county in 2002. The industry that was clearly in the lead in that county was the manufacture of transport equipment. Stockholm county was the country's next largest industrial county, dominated by the manufacture of electrical equipment.

Uppsala county had the highest value added per employee. This can be explained by the high value added in the manufacture of chemicals.

**List of tables**

Explanation of symbols	10
1. Production value, SEK millions, and share of total production value	10
2. Intermediate consumption, SEK millions, and share of production value	11
3. Value added, SEK millions, and share of total value added	12
4. Employment and value added per employee, SEK thousands	13
5. Labour cost, SEK millions, and share of value added	14
6. Net investment, SEK millions, and investment per employee, SEK thousands	15
7. Stockholm county	16
8. Uppsala county	16
9. Södermanland county	16
10. Östergötland county	16
11. Jönköping county	17
12. Kronoberg county	17
13. Kalmar county	17
14. Gotland county	17
15. Blekinge county	18
16. Skåne county	18
17. Halland county	18
18. Västra Götaland county	18
19. Värmland county	19
20. Örebro county	19
21. Västmanland county	19
22. Dalarna county	19
23. Gävleborg county	20
24. Västernorrland county	20
25. Jämtland county	20
26. Västerbotten county	20
27. Norrbotten county	21
28. Value added, employees and net investments by municipality	22



## List of terms

Antal anställda	Number of employees
Arbetskraftskostnad	Labour cost
Bransch	Industry
Förädlingsvärde	Value added
Företagsstatistik	Structural Business Statistics
Industri	Manufacturing and mining and quarrying
Industrins förbrukning	Intermediate consumption
Kommun	Municipality
Län	County
Materiella anläggningstillgångar	Tangible fixed assets
Mnkr	SEK millions
Nettoinvestering	Net investment
Produktionsvärde	Production value
SNI 92	NACE Rev.1

## NACE classification (NACE Rev.1)

Gruvor och utvinning, SNI 10-14	Mining and quarrying
Livsmedelsindustri, SNI 15-16	Manufacture of food products
Textilindustri, SNI 17-19	Manufacture of textiles
Trävaruindustri, SNI 20	Manufacture of wood products
Massa- och pappersindustri, SNI 21	Manufacture of pulp and paper
Förlag och grafisk industri, SNI 22	Publishing, printing, etc.
Kemisk industri, SNI 23-24	Manufacture of chemicals
Gummi- och plastindustri, SNI 25	Manufacture of rubber and plastic products
Jord- och stenindustri, SNI 26	Manufacture of other non-metallic mineral products
Stål och metallindustri, SNI 27	Manufacture of basic metals
Metallvaruindustri, SNI 28	Manufacture of fabricated metal products
Maskinindustri, SNI 29	Manufacture of machinery
Elektronikindustri, SNI 30-33	Manufacture of electrical equipment
Transportmedelsindustri, SNI 34-35	Manufacture of transport equipment
Övrig tillverkningsindustri, SNI 36-37	Manufacture of furniture, etc.

Den regionala  
utvecklingen  
alltmer i fokus

**Vi skräddarsyr branscher  
och regioner  
utifrån ditt önskemål!**

## Regionala siffror om näringslivet

- **Hur ser strukturen och den ekonomiska utvecklingen ut för näringslivet i din region?**
- **Hur står sig din region jämfört med andra regioner och riket som helhet?**

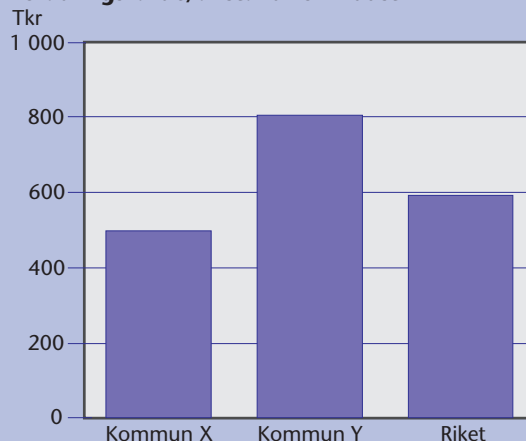
### SCB har svaret!

Vi kan ta fram uppgifter för kommuner, län, lokala arbetsmarknader (LA-regioner, A-regioner) samt skräddarsydda regioner utifrån ditt önskemål. Förutom branschindelning enligt SNI och Olsson/Vinell, kan grupperingar skapas efter behov.

#### Exempel på uppgifter\* som kan specialbearbetas är:

Antal anställda  
Antal arbetsställen  
Förädlingsvärde  
Produktionsvärde  
Nettoomsättning  
Förbrukningsvärde  
Råvaror och förnödenheter  
Löner  
Sociala kostnader  
Energikostnader  
Transportkostnader  
Reparationskostnader  
Bruttoinvesteringar  
Bruttoinvesteringar

#### Förädlingsvärde/anställd för industrin



\*Vissa uppgifter finns endast tillgängliga för industriföretag.

## Upplysningar

Kontakta gärna Nina Grönberg, Christina Grandelius, Jonas Sellberg eller Håkan Larsson på 019-17 60 00 eller via mail: [fornamn.efternamn@scb.se](mailto:fornamn.efternamn@scb.se)

Statistiska centralbyrån  
Fax: 019-17 69 64  
Postadress: Industrienheten, 701 89 ÖREBRO

Statistics Sweden

Statistiska centralbyrån

SCB, Stockholm  
08-506 940 00

SCB, Örebro  
019-17 60 00

[www.scb.se](http://www.scb.se)

SCB