

Företag med vägtransport, magasinering och transportförmedling av gods

Ekonomiska data 2005

Enterprises with freight transport by road, storage and forwarding agencies
Financial data for 2005

I korta drag

Fortsatt uppåt för transportnäringen

Resultatet från undersökningen Företagens ekonomi visar på ett fortsatt bra år för *transportnäringen*. Inte sedan år 2000 har ökningen av nettoomsättningen varit så stor, nästan 9 procent för år 2005 till 178,7 miljarder kronor.

Företagens rörelseresultat har återhämtat sig stort från de senaste årens nedgång och var på sin hittills högsta nivå. 2005 redovisar *transportnäringen* ett rörelseresultat på 7,3 miljarder kronor, vilket var en ökning med 13,9 procent jämfört mot föregående år. Produktionsvärdet går också stadigt uppåt och har ökat med 8,5 procent till 176,8 miljarder kronor år 2005.

Antalet anställda på högsta nivån någonsin inom transportnäringen

För första gången på flera år kan man se en riktig ökning av antalet anställda i *transportnäringen*. Ökningen år 2005 var knappt 2 300 personer eller 2,8 procent. Antalet anställda inom *transportnäringen* är nu snart uppe i 83 000 och det är den högsta siffran någonsin för perioden 1998-2005. Under samma period, 1998-2005, har antalet anställda ökat med 6 procent eller 4 700 anställda.

Småföretag mest lönsamma

Transportnäringen domineras av småföretag. Inom gruppen företag med 0-19 anställda återfanns hela 96 procent av alla företag, 43 procent av de anställda och 39 procent av nettoomsättningen. Nettoomsättningen per anställd var lägst i gruppen 0-19 anställda bara 2 miljoner kronor. Detta är inget som gör småföretagen (0-19 anställda) olönsamma, de har istället mindre kostnader vilket påvisas av att de har bättre rörelsemarginal jämfört med företag med fler anställda.



Statistiska centralbyrån
Statistics Sweden

Christina Rääf, SCB, tfn 019-17 61 68, christina.raaf@scb.se

Statistiken har producerats av SCB, som ansvarar för officiell statistik inom området.

ISSN 1403-1663 Serie NV – näringsverksamhet. Utkom den 28 juni 2007.

URN:NBN:SE:SCB-2007-NV19SM0704_pdf

Tidigare publicering: Se avsnittet Fakta om statistiken.

Utgivare av Statistiska meddelanden är Kjell Jansson, SCB.

Faktaruta**Transportnäringen**

I denna publikation redovisas ekonomisk statistik, som baseras på resultat från undersökningen *Företagens ekonomi 2005*, för företag inom *transportnäringen*. Med *transportnäring* avses de företag som i SCB:s företagsregister (FDB) tillhör följande branscher: *Vägtransport av gods* (SNI 60.24), *Godshantering* (SNI 63.11), *Varulagring och magasinering* (SNI 63.12), *Övriga stödtjänster till landtransport* (SNI 63.21), *Annan transportförmedling* (SNI 63.40) samt *lastbilscentraler*¹ oavsett bransch.

Tabell 1-8 redovisas på institutionell nivå (företagsnivå), tabell 9-14 redovisas på funktionell nivå (verksamhetsnivå).

Sveriges statistiska databaser

Motsvarande uppgifter som redovisas här finns i SSD, Sveriges statistiska databaser, på SCB:s hemsida www.scb.se

Nationalräkenskaperna

Företagens ekonomi, som denna publikation baseras på, utgör tillsammans med andra undersökningar underlag till Nationalräkenskapernas beräkningar. Definitionen av förädlings- och produktionsvärde samt brutto- och nettoinvesteringar i *Företagens ekonomi* skiljer sig från Nationalräkenskapernas. Se även Fakta om statistiken, Bra att veta samt Detta omfattar statistiken, Variabler.

Omklassificeringar av företag

Det bör poängteras att förändringar i en bransch inte enbart behöver bero på reella förändringar i branschen. I vissa fall kan förändringar även bero på att företag omklassificeras till att tillhöra en annan bransch mellan olika år.

¹ För klassificering av lastbilscentral se Fakta om statistiken.

Innehåll

Statistiken med kommentarer	5
Fortsatt uppåt för transportnäringen	5
Rörelseresultatet fortsätter att förbättras	5
Nettoomsättningen fortsatt uppåt	5
... liksom produktionsvärdet	6
Måttlig ökning av förädlingsvärdet	6
Även nettoinvesteringarna ökar...	6
... och antalet anställda på högsta nivån någonsin men antalet företag var oförändrat	7
Småföretag mest lönsamma men de största expanderar mest	7
Liten ökning av nettoomsättning i utlandsägda företag	8
Tabeller	9
Teckenförklaring	9
1. Basfakta och nyckeltal för transportnäringen 1998-2005, belopp i mnkr och nyckeltal i procent	9
2. Basfakta och nyckeltal för transportnäringen 2004 och 2005 fördelat på näringsgren (SNI), belopp i mnkr och nyckeltal i procent	10
3. Basfakta och nyckeltal för transportnäringen 2004 och 2005 fördelat på storleksklass, belopp i mnkr och nyckeltal i procent	11
4. Basfakta och nyckeltal för transportnäringen 2004 och 2005 fördelat på ägande, belopp i mnkr och nyckeltal i procent	11
5. Resultaträkning för transportnäringen 1998-2005, belopp i mnkr	12
6. Resultaträkning för transportnäringen 2004 och 2005 fördelat på näringsgren (SNI), belopp i mnkr	13
7. Balansräkning för transportnäringen 1998-2005, belopp i mnkr	14
8. Balansräkning för transportnäringen 2004 och 2005 fördelat på näringsgren (SNI), belopp i mnkr	15
9. Rörelseintäkter och rörelsekostnader för Vägtransport av gods (SNI 60.24) 2004 och 2005, belopp i mnkr	16
10. Rörelseintäkter och rörelsekostnader för Godshantering (SNI 63.11) 2004 och 2005, belopp i mnkr	17
11. Rörelseintäkter och rörelsekostnader för Varulagring och magasinering (SNI 63.12) 2004 och 2005, belopp i mnkr	18
12. Rörelseintäkter och rörelsekostnader för Övriga stödtjänster till landtransport (SNI 63.21) 2004 och 2005, belopp i mnkr	19
13. Rörelseintäkter och rörelsekostnader för Annan transportförmedling (SNI 63.40) 2004 och 2005, belopp i mnkr	20
14. Rörelseintäkter och rörelsekostnader för Lastbilscentraler 2004 och 2005, belopp i mnkr	21
Fakta om statistiken	22
Detta omfattar statistiken	22
Definitioner och förklaringar	22

Så görs statistiken	24
Statistikens tillförlitlighet	25
Bra att veta	25
Annan statistik	25
Publicering och spridning	25
In English	27
<hr/>	
Summary	27
Continuous rise for the transportation industry	27
Number of employees at the highest level yet	27
Small enterprises most profitable	27
List of tables	27
List of terms	28

Statistiken med kommentarer

Fortsatt uppåt för transportnäringen

Resultatet från undersökningen Företagens ekonomi visar på ett fortsatt bra år för *transportnäringen*. Inte sedan år 2000 har ökningen av nettoomsättningen varit så stor, nästan 9 procent för år 2005 till 178,7 miljarder kronor. Företagens rörelseresultat har återhämtat sig stort från de senaste årens nedgång och var på sin hittills högsta nivå. 2005 redovisar *transportnäringen* ett rörelseresultat på 7,3 miljarder kronor, vilket var en ökning med 13,9 procent jämfört mot föregående år. Produktionsvärdet går också stadigt uppåt och har ökat med 8,5 procent till 176,8 miljarder kronor år 2005.

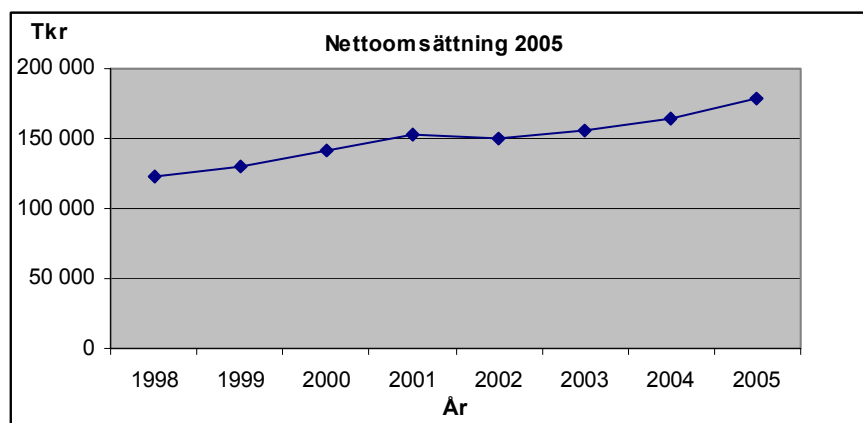
Rörelseresultatet fortsätter att förbättras

Transportnäringens rörelseresultat fortsätter att förbättras och har för perioden 2003-2005 ökat med 2 miljarder kronor till den hittills högsta nivån på 7,3 miljarder kronor. Årets ökning var något mindre, 13,9 procent, jämfört med år 2004 då förbättringen av rörelseresultatet var hela 21,4 procent. Sett över en lite längre period, 1998-2005, har rörelseresultatet förbättrats med 29 procent.

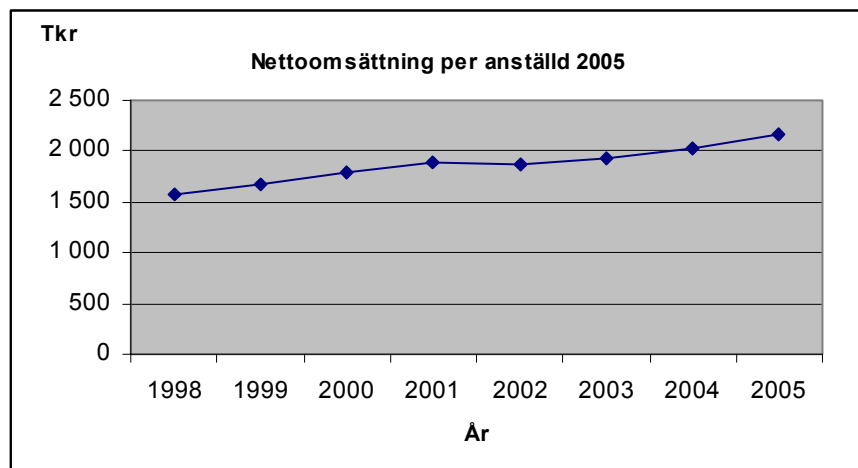
Den största procentuella ökningen av rörelseresultatet i år står de två småbranscherna *Varulagring och magasinering* (SNI 63.12) och *Godshantering* (SNI 63.11) för med 113 respektive 99 procent.

Nettoomsättningen fortsatt uppåt

De senaste sju åren har nettoomsättningen inom transportnäringen ökat med nästan 45 procent. Från 123,3 miljarder kronor år 1998 till 178,7 miljarder kronor år 2005. Årets ökning var 14,6 miljarder kronor. Det var bara år 2002 som transportnäringen visade på en minskning av nettoomsättningen och då endast med 2,5 miljarder kronor eller 1,7 procent. Ökningen av nettoomsättningen har accelererat de senaste åren. Mellan åren 2002-2003 var ökningen blygsamma 3,1 procent, för att året därefter öka med 5,8 procent och ökningen var 2005 hela 8,9 procent.



Ökningen av nettoomsättningen har skett i alla branscher inom *transportnäringen*. *Övriga stödtjänster till landtransport* (SNI 63.21) står för den största procentuella ökningen, 23 procent, medan branschen *Annan transportförmedling* (SNI 63.40) står för den värdemässigt största nettoomsättningsökningen, 6 miljarder kronor. Enligt uppgifter från SCB:s omsättningsstatistik fortsätter ökningen inom *transportnäringen* även under 2006.



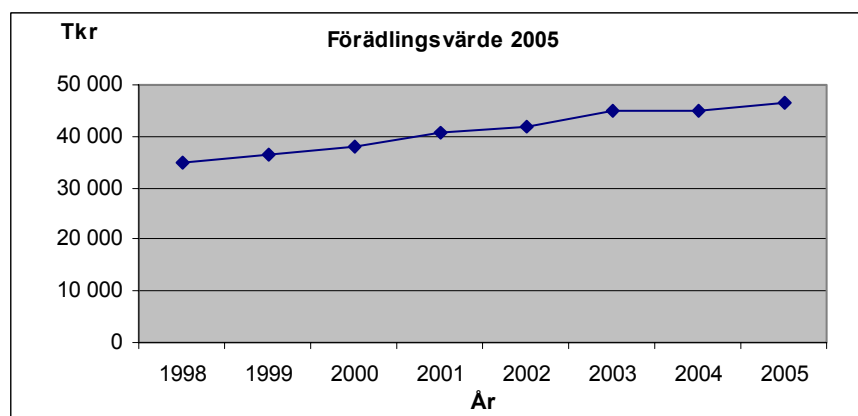
Nettoomsättningen per anställd visar också på en produktivitetsökning och har ökat med 5,9 procent och uppgick under 2005 till 2,2 miljoner kronor.

... liksom produktionsvärdet

Produktionsvärdet följer nettoomsättningen och ökade också stadigt åren 1998-2001 från 123,4 miljarder kronor till 152,5 miljarder kronor, en ökning på 23,2 procent. År 2002 sjönk produktionsvärdet till 149,5 miljarder, en minskning med 2 procent. Efter minskningen år 2002 år har produktionsvärdet ökat och uppgår år 2005 till 176,8 miljarder kronor, en ökning med 8,5 procent jämfört med föregående år. Mellan åren 1998-2005 ökade produktionsvärdet med nästan 43 procent.

Måttlig ökning av förädlingsvärdet

Till skillnad från nettoomsättningen och produktionsvärdet var ökningen av förädlingsvärdet inom *transportnäringen* måttlig jämfört med år 2004. År 2005 uppgår förädlingsvärdet till cirka 46,4 miljarder kronor och år 2004 till 44,9 miljarder kronor en ökning med 3,3 procent. Sett över tiden har förädlingsvärdet ökat med 33 procent mellan åren 1998-2005. Den största ökningen skedde mellan åren 2002 och 2003 då ökningen var 7,4 procent.



Även nettoinvesteringarna ökar...

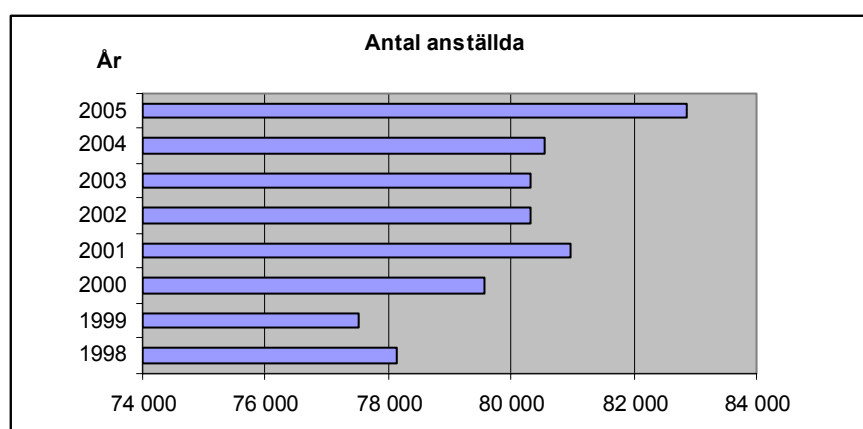
Även nettoinvesteringarna (anskaffningar minus avyttringar) av materiella anläggningstillgångar är tillbaka på den nivå som *transportnäringen* befann sig i, i

början på 2000-talet. 2005-års nettoinvestering var 9,7 miljarder kronor det kan jämföras med bottenåret 2002 då nettoinvesteringarna var 6,2 miljarder kronor.

Det var främst i branscherna *Godshantering* (SNI 63.11) och *Vägtransport av gods* (SNI 60.24) som nettoinvesteringarna förbättrats med 790 respektive 600 miljoner kronor. Det är dock en bit kvar tills nettoinvesteringarna är tillbaka på 1998 års nivå, då var nettoinvesteringarna inom *transportnäringen* 12,3 miljarder kronor.

... och antalet anställda på högsta nivån någonsin men antalet företag var oförändrat

För första gången på flera år kan man se en riktig ökning av antalet anställda i *transportnäringen*. Ökningen år 2005 var knappt 2 300 personer eller 2,8 procent. Antalet anställda inom *transportnäringen* är snart uppe i 83 000 och det är den högsta siffran någonsin för perioden 1998-2005. Under samma period, 1998-2005, har antalet anställda ökat med 6 procent eller 4 700 anställda.

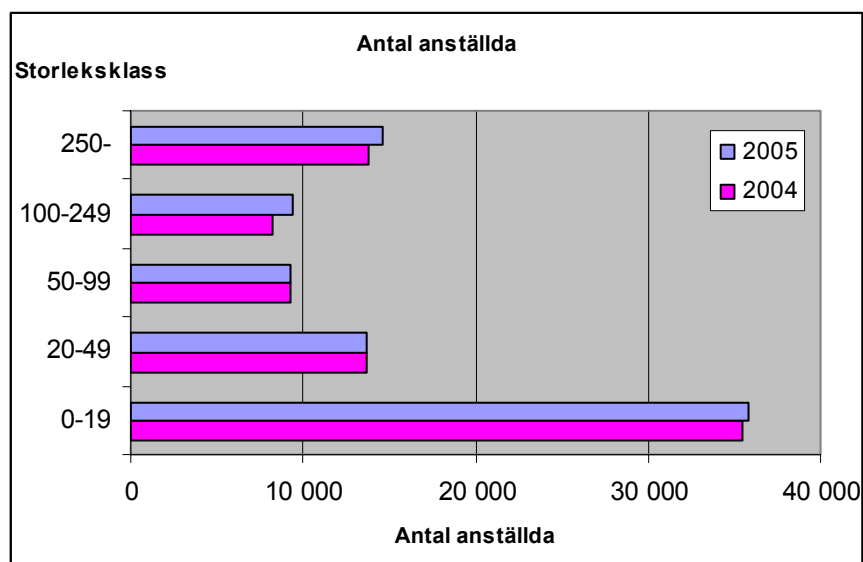


Ökningen av antalet anställda speglas inte av en ökning av antalet företag. Under år 2005 fanns det ungefär 17 350 verksamma företag inom *transportnäringen*. Det var en liten minskning jämfört med föregående år. Sedan 1998 har antalet företag inom *transportnäringen* minskat med ungefär 800 företag eller 4,6 procent.

Småföretag mest lönsamma men de största expanderar mest

Transportnäringen domineras av småföretag. Inom gruppen företag med 0-19 anställda återfinns hela 96 procent av alla företag, 43 procent av de anställda och 39 procent av nettoomsättningen. Tillsammans har den gruppen cirka 35 800 anställda och deras nettoomsättning var 71,1 miljarder kronor.

Ökningen av antalet anställda kan hänföras till de största företagen, 100 anställda eller fler. Här återfinns ca 1 950 av de 2 300 nyanställda som *transportnäringen* ökat med. Nästan 30 procent av alla anställda återfinns i företag som har 100 anställda eller fler.



Nettoomsättningen per anställd var lägst i gruppen 0-19 anställda, knappt 2 miljoner kronor. Det kan ställas i relation till de företag som har 250 anställda eller fler där nettoomsättningen per anställd var 2,6 miljoner kronor. Detta var inget som gjorde småföretagen (0-19 anställda) olönsamma. De har istället mindre kostnader vilket påvisas av att de har bättre rörelsemarginal jämfört mot företag med fler anställda.

De mindre företagen (1-19 anställda) visar fortfarande bäst avkastning på totalt kapital, dvs. eget och lånat kapital. År 2004 redovisade de även bäst avkastning på eget kapital här har det dock svängt och år 2005 var det de största företagen (250 – anställda) som visar bäst avkastning på eget kapital.

Liten ökning av nettoomsättning i utlandsägda företag

Transportnäringen domineras av privatägda företag, hela 98,2 procent eller 17 041 företag var privatägda år 2005. Det var samma andel som föregående år. Andelen utlandsägda företag var också densamma som föregående år och uppgick år 2005 till 254 företag. Antalet anställda inom utlandsägda företag ökade under 2005 med 910 anställda till 17 423. Ungefär 21 procent hade sin anställning i ett utlandsägt bolag. Utlandsägda företag står för 29,6 procent av nettoomsättningen år 2005 en ökning med en procent jämfört med föregående år.

Tabeller

Teckenförklaring

Explanation of symbols

–	Noll	Zero
0	Mindre än 0,5	Less than 0.5
0,0	Mindre än 0,05	Less than 0.05
..	Uppgift inte tillgänglig eller för osäker för att anges	Data not available
.	Uppgift kan inte förekomma	Not applicable
*	Preliminär uppgift	Provisional figure

1. Basfakta och nyckeltal för transportnäringen 1998-2005, belopp i mnkr och nyckeltal i procent

1. Basic data and key ratios for transport activities 1998-2005, amounts in SEK millions and key ratios in per cent

	1998	1999	2000	2001	2002	2003	2004	2005
BASFAKTA								
Antal företag	18 139	17 751	17 594	17 478	17 257	17 427	17 413	17 348
Antal anställda	78 148	77 519	79 580	80 977	80 318	80 313	80 562	82 845
Nettoomsättning	123 313	129 916	141 854	153 026	150 497	155 132	164 081	178 662
Rörelseresultat	5 654	5 576	6 065	5 876	5 943	5 287	6 417	7 312
Produktionsvärde	123 908	130 120	141 216	152 533	149 468	153 384	162 993	176 801
Förädlingsvärde	34 745	36 248	38 098	40 877	41 732	44 820	44 886	46 367
Summa tillgångar	80 890	94 819	100 724	102 724	99 039	114 159	116 330	131 340
Bruttoinvesteringar	14 654	15 015	11 788	12 243	9 630	10 344	11 343	13 236
Nettoinvesteringar	12 279	12 098	9 063	9 211	6 235	7 377	8 124	9 676
NYCKELTAL								
Avkastning på eget kapital	27,7	23,3	24,2	20,5	21,2	16,6	19,7	19,4
Avkastning på totalt kapital	8,8	8,5	8,2	8,3	8,0	6,6	7,5	7,3
Soliditet	23,0	21,0	21,0	23,0	24,0	26,7	27,4	27,2
Rörelsemarginal	4,6	4,3	4,3	3,8	3,9	3,4	3,9	4,1
Nettoomsättning per anställd, tkr	1 578	1 676	1 783	1 890	1 874	1 932	2 036	2 157

Källa: SCB:s undersökningar *Företagsstatistik för industri-, bygg- och tjänsteföretag 1998- 2002* samt *Företagens ekonomi 2003-2005*.

2. Basfakta och nyckeltal för transportnäringen 2004 och 2005 fördelat på näringsgren (SNI), belopp i mnkr och nyckeltal i procent

2. Basic data and key ratios for transport activities 2004 and 2005 by class (NACE classification), amounts in SEK millions and key ratios in per cent

	Vägtransport av gods (SNI 60.24)		Godshantering (SNI 63.11)		Varulagring och magasinering (SNI 63.12)	
	2004	2005	2004	2005	2004	2005
BASFAKTA						
Antal företag	14 829	14 731	213	217	168	181
Antal anställda	50 927	50 561	4 928	5 144	1 745	2 153
Nettoomsättning	57 611	60 965	5 494	6 087	1 987	2 373
Rörelseresultat	4 100	4 355	263	524	54	115
Produktionsvärde	57 033	60 425	5 658	6 217	2 007	2 346
Förädlingsvärde	27 112	27 106	3 284	3 552	885	1 046
Summa tillgångar	41 863	44 477	7 072	8 744	1 542	1 953
Bruttoinvesteringar	8 399	9 296	669	1 465	219	246
Nettoinvesteringar	5 877	6 477	590	1 380	208	174
NYCKELTAL						
Avkastning på eget kapital	25,3	26,2	8,9	14,9	25,6	18,4
Avkastning på totalt kapital	10,4	10,5	5,0	6,4	9,5	7,8
Soliditet	32,9	33,3	36,3	32,8	32,1	33,1
Rörelsemarginal	7,1	7,1	4,8	8,6	2,7	4,8
Nettoomsättning per anställd, tkr	1 131	1 206	1 115	1 183	1 139	1 102

Källa: SCB:s undersökning *Företagens ekonomi 2004 och 2005*.

Tabell 2 (forts.)

	Övriga stödtjänster till landtransport (SNI 63.21)		Annan transportförmedling (SNI 63.40)		Lastbilscentraler (LBC)	
	2004	2005	2004	2005	2004	2005
BASFAKTA						
Antal företag	464	516	1 602	1 584	137	119
Antal anställda	2 654	2 971	18 163	19 657	2 145	2 359
Nettoomsättning	8 320	10 201	70 856	76 821	19 814	22 215
Rörelseresultat	561	695	1 298	1 443	141	180
Produktionsvärde	8 447	10 143	71 142	76 793	18 707	20 876
Förädlingsvärde	2 110	2 325	10 199	10 957	1 296	1 380
Summa tillgångar	23 090	29 326	37 232	40 883	5 531	5 957
Bruttoinvesteringar	591	467	1 257	1 495	209	267
Nettoinvesteringar	385	186	981	1 295	84	165
NYCKELTAL						
Avkastning på eget kapital	-1,3	-9,1	19,4	16,4	11,5	13,3
Avkastning på totalt kapital	3,5	3,5	7,6	7,0	3,8	4,3
Soliditet	7,5	4,0	31,7	35,7	26,9	27,7
Rörelsemarginal	6,7	6,8	1,8	1,9	0,7	0,8
Nettoomsättning per anställd, tkr	3 135	3 434	3 901	3 908	9 237	9 417

Källa: SCB:s undersökning *Företagens ekonomi 2004 och 2005*.

3. Basfakta och nyckeltal för transportnäringen 2004 och 2005 fördelat på storleksklass, belopp i mnkr och nyckeltal i procent

3. Basic data and key ratios for transport activities 2004 and 2005 by company size, amounts in SEK millions and key ratios in per cent

	Storleksklass (antal anställda)									
	0-19		20-49		50-99		100-249		250-	
	2004	2005	2004	2005	2004	2005	2004	2005	2004	2005
BASFAKTA										
Antal företag	16 743	16 668	463	466	132	132	56	65	19	17
Antal anställda	35 451	35 833	13 721	13 694	9 315	9 296	8 287	9 406	13 788	14 616
Nettoomsättning	64 546	71 120	27 549	28 849	21 230	20 351	16 358	19 603	34 398	38 740
Rörelseresultat	4 508	4 912	633	641	560	536	169	384	546	840
Produktionsvärde	63 884	70 175	27 258	28 353	21 046	20 109	16 413	19 480	34 390	38 683
Förädlingsvärde	21 006	21 489	7 074	6 986	5 247	5 104	4 393	4 881	7 166	7 906
Summa tillgångar	48 518	65 790	13 160	12 050	29 366	31 020	10 824	8 219	14 462	14 261
Bruttoinvesteringar	7 319	8 279	1 550	1 554	888	1 037	529	1 195	1 057	1 171
Nettoinvesteringar	4 956	5 446	1 171	1 134	642	898	364	1 065	991	1 133
NYCKELTAL										
Avkastning på eget kapital	26,6	21,7	14,9	17,1	10,7	7,6	7,7	13,1	19,9	29,4
Avkastning på totalt kapital	10,8	9,3	5,9	6,0	4,6	4,3	4,9	5,3	5,8	6,6
Soliditet	32,9	33,9	28,5	27,7	15,6	14,6	39,5	34,7	22,8	19,2
Rörelsemarginal	7,0	6,9	2,3	2,2	2,6	2,6	1,0	2,0	1,6	2,2
Nettoomsättning per anställd, tkr	1 821	1 985	2 008	2 107	2 279	2 189	1 974	2 084	2 495	2 650

Källa: SCB:s undersökning *Företagens ekonomi 2004 och 2005*.

4. Basfakta och nyckeltal för transportnäringen 2004 och 2005 fördelat på ägande, belopp i mnkr och nyckeltal i procent

4. Basic data and key ratios for transport activities by owner 2004 and 2005, SEK millions and per cent.

	Ägandekategori									
	Privat		Utland		Kommun		Stat		Landsting	
	2004	2005	2004	2005	2004	2005	2004	2005	2004	2005
BASFAKTA										
Antal företag	17 105	17 041	255	254	41	41	7	8	5	4
Antal anställda	61 068	62 325	16 513	17 423	2 549	2 669	373	371	59	57
Nettoomsättning	111 801	119 234	46 890	52 950	3 306	3 865	1 999	2 520	86	93
Rörelseresultat	5 492	6 010	337	567	344	453	244	281	0	1
Produktionsvärde	110 271	117 117	47 136	53 035	3 461	4 012	2 006	2 515	118	121
Förädlingsvärde	34 050	34 682	8 119	8 703	1 989	2 192	707	773	20	16
Summa tillgångar	65 027	73 343	26 695	31 135	6 269	7 823	18 273	18 970	67	69
Bruttoinvesteringar	9 693	11 263	845	770	760	1 139	31	41	14	22
Nettoinvesteringar	6 786	7 862	668	695	634	1 068	30	40	6	11
NYCKELTAL										
Avkastning på eget kapital	24,1	25,4	14,1	11,7	13,9	14,9	-23,7	16,4
Avkastning på totalt kapital	9,6	9,5	6,0	5,5	6,7	6,0	2,5	1,8	0,0	1,1
Soliditet	32,4	30,9	31,9	36,3	32,9	28,7	1,0	-2,4	3,8	2,8
Rörelsemarginal	4,9	5,0	0,7	1,1	10,4	11,7	12,2	11,2	-0,1	0,7
Nettoomsättning per anställd, tkr	1 831	1 913	2 840	3 039	1 297	1 448	5 360	6 791	1 450	1 639

Källa: SCB:s undersökning *Företagens ekonomi 2004 och 2005*.

5. Resultaträkning för transportnäringen 1998-2005, belopp i mnkr

5. Income statement for transport activities 1998-2005, amounts in SEK millions

	1998	1999	2000	2001	2002	2003	2004	2005
Nettoomsättning exkl. punktskatter	123 310	129 917	141 854	153 027	150 498	155 132	164 081	178 662
Förändring av lager av produkter i arbete, färdiga varor och pågående arbete för annans räkning	31	-80	112	6	65	-44	43	32
Övriga rörelseintäkter	2 607	2 546	3 217	2 588	2 124	2 408	2 630	2 809
Handelsvaror, råvaror, förnödenheter och övriga externa kostnader	-90 124	-95 103	-104 926	-113 732	-110 343	-113 721	-120 830	-132 658
Personalkostnader	-24 667	-25 882	-27 841	-29 097	-29 648	-31 148	-32 129	-33 975
Av- och nedskrivningar (samt återföringar därav) av materiella/immateriella anläggningstillgångar	-5 154	-5 518	-5 948	-6 331	-6 453	-6 729	-7 141	-7 320
Övriga rörelsekostnader	-346	-303	-401	-586	-300	-610	-237	-238
Rörelseresultat	5 654	5 578	6 067	5 876	5 942	5 287	6 417	7 312
Resultat från finansiella investeringar	-603	-854	-989	-1 136	-895	-1 625	70	-168
Resultat efter finansiella poster	5 051	4 723	5 077	4 741	5 045	3 663	6 487	7 144
Bokslutsdispositioner	-1 097	-829	-888	-353	-521	-421	-230	-343
Skatt på årets resultat	-603	-548	-712	-639	-579	-671	-904	-1 100
Årets resultat	3 353	3 347	3 478	3 748	3 947	2 571	5 353	5 700

Källa: SCB:s undersökningar *Företagsstatistik för industri-, bygg- och tjänsteföretag 1998-2002* samt *Företagens ekonomi 2003-2005*.

6. Resultaträkning för transportnäringen 2004 och 2005 fördelat på näringsgren (SNI), belopp i mnkr

6. Income statement for transport activities 2004 and 2005 by class (NACE classification), amounts in SEK millions

	Vägtransport av gods (SNI 60.24)		Godshantering (SNI 63.11)		Varulagring och magasinering (SNI 63.12)	
	2004	2005	2004	2005	2004	2005
Nettoomsättning exkl. punktskatter	57 611	60 965	5 494	6 087	1 987	2 373
Förändring av lager av produkter i arbete, färdiga varor och pågående arbete för annans räkning	9	10	0	0	0	6
Övriga rörelseintäkter	1 235	1 388	193	162	26	52
Handelsvaror, råvaror, förnödenheter och övriga externa kostnader	-30 891	-33 613	-2 388	-2 613	-1 130	-1 381
Personalkostnader	-18 615	-19 007	-2 541	-2 684	-727	-837
Av- och nedskrivningar (samt återföringar därav) av materiel- la/immateriella anläggningstillgångar	-5 071	-5 192	-470	-424	-97	-95
Övriga rörelsekostnader	-179	-196	-25	-5	-5	-3
Rörelseresultat	4 100	4 355	263	524	54	115
Resultat från finansiella investeringar	-569	-403	-33	-102	85	-64
Resultat efter finansiella poster	3 531	3 952	230	422	139	50
Bokslutsdispositioner	-330	-265	79	-118	-2	-9
Skatt på årets resultat	-399	-521	-79	-102	-16	-26
Årets resultat	2 802	3 166	230	201	121	15

Källa: SCB:s undersökning *Företagens ekonomi 2004 och 2005*.

Tabell 6 (forts.)

	Övriga stödtjänster till land- transport (SNI 63.21)		Annan transportförmedling (SNI 63.40)		Lastbilscentraler (LBC)	
	2004	2005	2004	2005	2004	2005
Nettoomsättning exkl. punktskatter	8 320	10 201	70 856	76 821	19 814	22 215
Förändring av lager av produkter i arbete, färdiga varor och pågående arbete för annans räkning	1	-2	0	3	33	14
Övriga rörelseintäkter	194	290	689	647	293	270
Handelsvaror, råvaror, förnödenheter och övriga externa kostnader	-6 348	-7 995	-61 230	-65 993	-18 843	-21 064
Personalkostnader	-1 077	-1 262	-8 141	-9 070	-1 027	-1 115
Av- och nedskrivningar (samt återföringar därav) av materiel- la/immateriella anläggningstillgångar	-521	-532	-856	-939	-128	-137
Övriga rörelsekostnader	-8	-6	-20	-26	-2	-2
Rörelseresultat	561	695	1 298	1 443	141	180
Resultat från finansiella investeringar	-510	-923	1 074	1 255	23	70
Resultat efter finansiella poster	51	-228	2 372	2 698	164	250
Bokslutsdispositioner	-49	12	93	63	-22	-26
Skatt på årets resultat	43	30	-420	-427	-32	-54
Årets resultat	45	-185	2 045	2 333	110	170

Källa: SCB:s undersökning *Företagens ekonomi 2004 och 2005*.

7. Balansräkning för transportnäringen 1998-2005, belopp i mnkr

7. Balance sheet for transport activities 1998-2005, amounts in SEK millions

	1998	1999	2000	2001	2002	2003	2004	2005
Tecknat men ej inbetalt kapital	-	-	-	-	-	-	-	-
Immateriella anläggningstillgångar	523	1 104	880	1 047	1 346	1 484	1 441	1 401
Materiella anläggningstillgångar	38 736	42 693	46 155	49 551	45 642	46 493	47 936	50 957
Finansiella anläggningstillgångar	10 150	15 912	15 802	13 145	13 893	25 168	23 852	32 120
Summa anläggningstillgångar	49 407	59 710	62 837	63 740	60 880	73 145	73 230	84 478
Varulager m.m.	685	1 043	905	967	975	941	1 059	1 132
Kortfristiga fordringar	20 399	23 690	25 900	25 762	26 110	27 836	29 786	32 274
Kortfristiga placeringar	2 016	2 291	2 313	2 886	2 007	2 004	1 897	2 225
Kassa och bank	8 383	8 085	8 394	9 371	9 065	10 232	10 358	11 232
Summa omsättningstillgångar	31 484	35 111	37 513	38 984	38 157	41 013	43 101	46 862
SUMMA TILLGÅNGAR	80 891	94 820	100 350	102 725	99 038	114 159	116 330	131 340
Eget kapital	13 154	14 931	15 614	17 511	18 012	24 159	25 380	29 006
Obeskattade reserver	7 028	7 392	7 503	7 788	8 047	8 778	9 007	9 397
Avsättningar	1 166	1 187	1 280	1 583	1 713	1 826	2 019	1 995
Långfristiga skulder	30 454	39 454	41 821	42 015	37 185	40 284	39 556	48 143
Kortfristiga skulder	29 087	31 854	34 133	33 827	34 080	39 112	40 368	42 799
SUMMA EGET KAPITAL OCH SKULDER	80 891	94 820	100 350	102 725	99 038	114 159	116 330	131 340

Källa: SCB:s undersökningar *Företagsstatistik för industri-, bygg- och tjänsteföretag 1998-2002* samt *Företagens ekonomi 2003-2005*.

8. Balansräkning för transportnäringen 2004 och 2005 fördelat på näringsgren (SNI), belopp i mnkr

8. Balance sheet for transport activities 2004 and 2005 by class (NACE classification), amounts in SEK millions

	Vägtransport av gods (SNI 30.24)		Godshantering (SNI 63.11)		Varulagring och magasinering (SNI 63.12)	
	2004	2005	2004	2005	2004	2005
Tecknat men ej inbetalt kapital	-	-	-	-	-	-
Immateriella anläggningstillgångar	76	92	52	58	6	75
Materiella anläggningstillgångar	23 087	24 133	3 434	4 380	695	801
Finansiella anläggningstillgångar	3 482	3 926	1 547	1 741	175	330
Summa anläggningstillgångar	26 646	28 151	5 033	6 179	877	1 205
Varulager m.m.	577	615	69	47	16	27
Kortfristiga fordringar	8 969	9 607	1 103	1 218	466	541
Kortfristiga placeringar	716	774	358	648	57	14
Kassa och bank	4 955	5 330	509	652	126	166
Summa omsättningstillgångar	15 217	16 326	2 039	2 565	665	748
SUMMA TILLGÅNGAR	41 863	44 477	7 072	8 744	1 542	1 953
Eget kapital	9 183	10 135	2 049	2 274	338	467
Obeskattade reserver	6 394	6 494	717	824	218	250
Avsättningar	66	64	424	393	53	49
Långfristiga skulder	13 367	14 298	2 565	3 751	367	520
Kortfristiga skulder	12 853	13 486	1 317	1 502	566	667
SUMMA EGET KAPITAL OCH SKULDER	41 863	44 477	7 072	8 744	1 542	1 953

Källa: SCB:s undersökning *Företagens ekonomi 2004 och 2005*.

Tabell 8 (forts.)

	Övriga stödtjänster till landtransport (SNI 63.21)		Annan transportförmedling (SNI 63.40)		Lastbilscentraler (LBC)	
	2004	2005	2004	2005	2004	2005
Tecknat men ej inbetalt kapital	-	-	-	-	-	-
Immateriella anläggningstillgångar	303	241	995	918	9	18
Materiella anläggningstillgångar	16 216	16 274	3 594	4 438	909	932
Finansiella anläggningstillgångar	3 085	8 377	14 945	17 120	617	626
Summa anläggningstillgångar	19 605	24 893	19 534	22 476	1 536	1 575
Varulager m.m.	11	14	196	261	190	167
Kortfristiga fordringar	1 656	2 841	14 140	14 304	3 451	3 763
Kortfristiga placeringar	42	94	679	649	46	45
Kassa och bank	1 776	1 483	2 683	3 193	309	407
Summa omsättningstillgångar	3 485	4 433	17 698	18 407	3 996	4 382
SUMMA TILLGÅNGAR	23 090	29 326	37 232	40 883	5 531	5 957
Eget kapital	1 551	1 015	10 978	13 708	1 280	1 408
Obeskattade reserver	240	231	1 149	1 259	289	339
Avsättningar	92	177	1 352	1 270	33	42
Långfristiga skulder	17 513	22 575	5 022	6 212	722	787
Kortfristiga skulder	3 695	5 327	18 730	18 435	3 207	3 381
SUMMA EGET KAPITAL OCH SKULDER	23 090	29 326	37 232	40 883	5 531	5 957

Källa: SCB:s undersökning *Företagens ekonomi 2004 och 2005*.

9. Rörelseintäkter och rörelsekostnader för Vägtransport av gods (SNI 60.24) 2004 och 2005, belopp i mnkr

9. Operating income and operating costs for Freight transport by road (NACE classification 60.24) 2004 and 2005, amounts in SEK millions

	2004	2005
<i>Rörelseintäkter:</i>		
Ersättning för transporttjänster utförda med egna fordon/egen personal	51 637	55 915
Ersättning för lejda transporttjänster	2 436	1 452
Försäljning av handelsvaror	1 129	1 130
Övriga rörelseintäkter	3 658	3 866
Summa rörelseintäkter	58 860	62 363
<i>Rörelsekostnader:</i>		
Drivmedelskostnader	9 856	13 009
Kostnader för lejda transporttjänster	2 443	1 661
Reparation och underhåll av transportmedel	4 272	1 064
Försäkringar för transportmedel	447	342
Försäkringar vid varudistribution	29	11
Övriga kostnader för transportmedel	933	808
Övriga kostnader för frakter och transporter	194	115
Kostnader för handelsvaror	931	946
Löner och andra ersättningar	12 685	12 974
Sociala kostnader och övriga pensionskostnader	5 935	6 032
Avskrivningar	5 071	5 192
Erhållna bidrag från stat kommun mm (t ex lönebidrag)	-2	0
Jämförelsestörande poster	-	-
Övriga rörelsekostnader (exkl. finansiella och extraordinära kostnader)	11 971	15 853
Summa rörelsekostnader	54 765	58 008
Summa rörelseresultat¹	4 095	4 355

Källa: SCB:s undersökning *Företagens ekonomi 2004 och 2005*.

1. I rörelseresultatet ingår förändring av lager av produkter i arbete, färdiga varor och pågående arbete för annans räkning.

10. Rörelseintäkter och rörelsekostnader för Godshantering (SNI 63.11) 2004 och 2005, belopp i mnkr

10. Operating income and operating costs for Cargo handling (NACE classification 63.11) 2004 and 2005, amounts in SEK millions

	2004	2005
<i>Rörelseintäkter:</i>		
Ersättning för godshantering, magasinerings och stödtjänster till landtransporter	3811	4 303
Ersättning för hamntjänster	1 068	1 184
Ersättning för speditionstjänster	355	272
Ersättning för transporttjänster utförda med egna fordon/egen personal	23	150
Ersättning för farledstjänster	10	0
Försäljning av handelsvaror	1	11
Övriga rörelseintäkter	419	330
Summa rörelseintäkter	5 687	6 250
<i>Rörelsekostnader:</i>		
Ersättning till lastbilstransportörer	265	198
Drivmedelskostnader	84	378
Ersättning till övriga transport- och speditionsföretag	72	113
Övriga kostnader för transportmedel	50	40
Övriga kostnader för frakter och transporter	49	100
Reparation och underhåll av transportmedel	46	62
Ersättning till rederier	6	12
Försäkringar för transportmedel	14	17
Försäkringar vid varudistribution	1	0
Kostnader för handelsvaror	5	11
Löner och andra ersättningar	1 712	1 817
Sociala kostnader och övriga pensionskostnader	829	867
Avskrivningar	470	424
Erhållna bidrag från stat kommun mm (t ex lönebidrag)	-	0
Jämförelsestörande poster	-	-
Övriga rörelsekostnader (exkl. finansiella och extraordinära kostnader)	1 819	1 687
Summa rörelsekostnader	5 423	5 726
Summa rörelseresultat¹	263	524

Källa: SCB:s undersökning *Företagens ekonomi 2004 och 2005*.

1. I rörelseresultatet ingår förändring av lager av produkter i arbete, färdiga varor och pågående arbete för annans räkning.

11. Rörelseintäkter och rörelsekostnader för Varulagring och magasinering (SNI 63.12) 2004 och 2005, belopp i mnkr

11. Operating income and operating costs for Storage and warehousing (NACE classification 63.12) 2004 and 2005, amounts in SEK millions

	2004	2005
<i>Rörelseintäkter:</i>		
Ersättning för godshantering, magasinering och stödtjänster till landtransporter	1 771	1 788
Ersättning för speditionstjänster	152	209
Ersättning för transporttjänster utförda egna fordon/egen personal	103	35
Ersättning för farledstjänster	-	-
Ersättning för hamntjänster	-	123
Försäljning av handelsvaror	3	3
Övriga rörelseintäkter	127	420
Summa rörelseintäkter	2 155	2 578
<i>Rörelsekostnader:</i>		
Ersättning till lastbilstransportörer	109	276
Ersättning till övriga transport- och speditiönsföretag	39	5
Drivmedelskostnader	5	9
Reparation och underhåll av transportmedel	5	6
Försäkringar för transportmedel	2	2
Försäkringar vid varudistribution	0	0
Övriga kostnader för transportmedel	6	6
Övriga kostnader för frakter och transporter	48	16
Ersättning till rederier	-	-
Kostnader för handelsvaror	5	18
Löner och andra ersättningar	543	625
Sociala kostnader och övriga pensionskostnader	249	279
Avskrivningar	97	95
Erhållna bidrag från stat kommun mm (t ex lönebidrag)	0	0
Jämförelsestörande poster	-	-
Övriga rörelsekostnader (exkl. finansiella och extraordinära kostnader)	978	1 113
Summa rörelsekostnader	2 085	2 451
Summa rörelseresultat¹	70	127

Källa: SCB:s undersökning *Företagens ekonomi 2004 och 2005*.

1. I rörelseresultatet ingår förändring av lager av produkter i arbete, färdiga varor och pågående arbete för annans räkning.

12. Rörelseintäkter och rörelsekostnader för Övriga stödtjänster till landtransport (SNI 63.21) 2004 och 2005, belopp i mnkr

12. Operating income and operating costs for Other supporting land transport activities (NACE classification 63.21) 2004 and 2005, amounts in SEK millions

	2004	2005
<i>Rörelseintäkter:</i>		
Ersättning för speditionstjänster ¹	3 668	5 041
Ersättning för transporttjänster utförda egna fordon/egen personal	299	520
Ersättning för godshantering, magasinerings och stödtjänster till landtransporter	4 312	4 398
Försäljning av handelsvaror	7	20
Övriga rörelseintäkter	284	575
Summa rörelseintäkter	8 570	10 554
<i>Rörelsekostnader:</i>		
Ersättning till taxitransportörer ²	3 705	5 106
Ersättning till övriga transport- och speditiönsföretag	40	7
Drivmedelskostnader	14	11
Reparation och underhåll av transportmedel	56	35
Försäkringar för transportmedel	-	1
Försäkringar vid varudistribution	1	-
Övriga kostnader för transportmedel	311	3
Övriga kostnader för frakter och transporter	8	332
Kostnader för handelsvaror	6	63
Löner och andra ersättningar	740	866
Sociala kostnader och övriga pensionskostnader	364	425
Avskrivningar	521	532
Erhållna bidrag från stat kommun mm (t ex lönebidrag)	0	0
Jämförelsestörande poster	-	-
Övriga rörelsekostnader (exkl. finansiella och extraordinära kostnader)	2 240	2 471
Summa rörelsekostnader	8 006	9 852
Summa rörelseresultat³	564	703

Källa: SCB:s undersökning *Företagens ekonomi 2004 och 2005*.

1. Ersättning för speditionstjänster består av intäkter från taxiföretagen för betalkortshantering.
2. Ersättning till taxitransportörer består av intäkter till taxiföretagen för betalkortshantering.
3. I rörelseresultatet ingår förändring av lager av produkter i arbete, färdiga varor och pågående arbete för annans räkning.

13. Rörelseintäkter och rörelsekostnader för Annan transportförmedling (SNI 63.40) 2004 och 2005, belopp i mnkr

13. Operating income and operating costs for Activities of other transport agencies (NACE classification 63.40) 2004 and 2005, amounts in SEK millions

	2004	2005
<i>Rörelseintäkter:</i>		
Ersättning för speditionstjänster	63 414	71 924
Ersättning för transporttjänster som utförts med egna fordon/egenpersonal	2 804	2 562
Försäljning av handelsvaror	148	257
Övriga rörelseintäkter	5 082	3 292
Summa rörelseintäkter	71 447	78 035
<i>Rörelsekostnader:</i>		
Ersättning till lastbilstransportörer	31 993	35 103
Ersättning till rederier	6 614	13 563
Ersättning till övriga transport- och speditiönsföretag	13 679	9 554
Drivmedelskostnader	332	287
Reparation och underhåll av transportmedel	95	200
Försäkringar för transportmedel	21	29
Försäkringar vid varudistribution	110	117
Övriga kostnader för transportmedel	426	174
Övriga kostnader för frakter och transporter	1 682	849
Kostnader för handelsvaror	128	223
Löner och andra ersättningar	5 325	6 051
Sociala kostnader och övriga pensionskostnader	2 771	3 040
Avskrivningar	856	939
Erhållna bidrag från stat kommun mm (t ex lönebidrag)	0	0
Jämförelsestörande poster	-	-
Övriga rörelsekostnader (exkl. finansiella och extraordinära kostnader)	6 116	6 454
Summa rörelsekostnader	70 148	76 584
Summa rörelseresultat¹	1 300	1 451

Källa: SCB:s undersökning *Företagens ekonomi 2004 och 2005*.

1. I rörelseresultatet ingår förändring av lager av produkter i arbete, färdiga varor och pågående arbete för annans räkning.

14. Rörelseintäkter och rörelsekostnader för Lastbilscentraler 2004 och 2005, belopp i mnkr

14. Operating income and operating costs for Haulage terminals 2004 and 2005, amounts in SEK millions

	2004	2005
<i>Rörelseintäkter:</i>		
Ersättning för lejda transporttjänster	15 189	17 133
Ersättning för transporttjänster utförda med egna fordon/egen personal	441	219
Försäljning av maskintjänster	1 619	1 824
Försäljning av grus, krossprodukter, jord, schaktmassor mm	812	974
Försäljning av handelsvaror	984	1 278
Övriga rörelseintäkter	877	1 071
Summa rörelseintäkter	19 922	22 499
<i>Rörelsekostnader:</i>		
Kostnader för lejda transporttjänster	13 952	14 804
Kostnader för lejda maskintjänster	1 380	1 728
Kostnader för grus, krossprodukter, jord, schaktmassor mm	703	522
Drivmedelskostnader	162	72
Reparation och underhåll av transportmedel	25	15
Försäkringar för transportmedel	6	4
Försäkringar vid varudistribution	2	0
Övriga kostnader för transportmedel	508	370
Övriga kostnader för frakter och transporter	10	11
Kostnader för handelsvaror	691	1 087
Löner och andra ersättningar	655	720
Sociala kostnader och övriga pensionskostnader	357	395
Avskrivningar	128	137
Erhållna bidrag från stat kommun mm (t ex lönebidrag)	0	-38
Jämförelsestörande poster	-	-
Övriga rörelsekostnader (exkl. finansiella och extraordinära kostnader)	1 248	2 493
Summa rörelsekostnader	19 826	22 319
Summa rörelseresultat¹	96	180

Källa SCB:s undersökning *Företagens ekonomi 2004 och 2005*.

1. I rörelseresultatet ingår förändring av lager av produkter i arbete, färdiga varor och pågående arbete för annans räkning.

Fakta om statistiken

Detta omfattar statistiken

I denna publikation redovisas ekonomisk statistik om *transportnäringen*. Syftet med statistiken är att belysa branschens struktur med avseende på exempelvis lönsamhet, tillväxt, utveckling, finansiering, produktion och intäcks- och kostnadsstruktur. Statistiken baseras på den årliga undersökningen om *Företagens ekonomi 2005*, som beskrivs och publiceras i sin helhet i webb-SM NV 19 SM 0702. Resultatet finns även publicerat i *Sveriges Statistiska Databaser, SSD*. Såväl Webb-SM som SSD finns kostnadsfritt tillgängligt på www.scb.se.

Företagens ekonomi genomförs som en totalundersökning med företagens skat-
tedeklarationer som huvudsaklig källa. Rampopulationen för *transportnäringen* är 17 348 företag. Den omfattar samtliga aktiva företag, oberoende av juridisk form, och som vid urvalstillfället i november 2005 klassificerats med någon av följande SNI-koder: *Vägtransport av gods* (SNI 60.24), *Godshantering* (SNI 63.11), *Varulagring och magasinering* (SNI 63.12), *Övriga stödtjänster till landtransport* (SNI 63.21), *Annan transportförmedling* (SNI 63.40) samt *Lastbilscentraler*.

En *lastbilscentral* är en sammanslutning av flera åkerier. En *lastbilscentral* kan anses fungera bl.a. som en försäljningsorganisation för de anslutna åkerierna. På samma sätt kan speditörer och transportförmedlare sägas vara transportförsäljare åt åkerier förutom att svara för bl.a. logistik, terminalhantering, förtullningshantering. Speditörerna erbjuder inte bara bilspeditionstjänster utan även speditionstjänster inom sjöfart, flyg och järnväg. Vissa är specialiserade på t ex sjöfartstransporter. Ibland benämns företagen för skeppsmäklare eller som representanter för ett rederi, dvs. vara ett rederiagenturföretag. Samtliga kategorier innefattas här i begreppet speditör. Det är företagets huvudsakliga näringsgren som avgör om företaget tillhör de undersökta branscherna. För branschblandade företag där branscherna dels är arbetskraftsintensiva och dels kapitalintensiva kan rangordningen mellan branscherna bli missvisande.

Undersökningen *Företagens ekonomi* ersätter från och med referensåret 2003 undersökningarna *Företagsstatistik för industri-, bygg- och tjänstesektorn* samt *Branschundersökningar inom tjänstesektorn*. *Företagens ekonomi* har en ny undersökningsdesign och metod och jämförelser med tidigare årgångar ska därför göras med försiktighet.

För mer information om hur statistiken produceras se även kapitlet *Så görs statistiken*.

Definitioner och förklaringar

Juridisk form

I redovisningen ingår aktiebolag, ekonomiska föreningar, handels- och kommanditbolag, statliga affärsverk, enskilda näringsidkare samt vissa stiftelser.

Näringsgrensindelning

För klassificering av näringsgren gäller standard för *Svensk näringsgrensindelning*, (SNI 2002), som är hierarkiskt uppbyggd. De fyra första nivåerna är identiska med EU:s näringsgrensstandard, *NACE Rev. 1.1*. Uppgifter för branschklassificering erhålles från SCB:s företagsregister och bygger på företagets verksamhet 2005. Varje företag hänförs till den näringsgren där det har sin hu-

vudsakliga verksamhet. Lastbilscentralerna är delar av i huvudsak *Vägtransport av gods* (SNI 60.24) och *Annan transportförmedling* (SNI 63.40).

Redovisningsperiod

Uppgifterna avser i normalfallet kalenderåret. För de större betydande enkötföretagen med brutet räkenskapsår används dock den redovisningsperiod som omfattar bokslut mellan första maj aktuellt kalenderår och 30 april nästkommande kalenderår. För räkenskapsår som omfattar en kortare eller längre tid än tolv månader har flödessiffrorna räknats om till att avse tolv månader. För de urvalsundersökta enkötföretagen samt för övriga företag som baseras på administrativt material och har brutet räkenskapsår avser uppgifterna den redovisningsperiod som avslutas under kalenderåret. Även här räknas dock flödesuppgifterna om till att avse tolv månader.

Storleksklassindelning

Statistiken redovisas med företagen indelade i olika storleksklasser och är uppdelade efter antal anställda omräknat till heltidsanställda. De olika storleksklasserna är följande: 0-19, 20-49, 50-99, 100-249 och 250 och fler anställda.

Urvalsenhet/undersökningsenhet

Urvalsenheten utgörs av företaget, d.v.s. den juridiska enheten eller bokslutsenheten. I de fall företag bedriver flera verksamheter delas företaget in i verksamhetsenheter. Om företaget bedriver verksamhet på flera geografiska platser delas företaget in i lokala verksamhetsenheter efter den geografiska fördelningen. Med denna indelning möjliggörs redovisning både på institutionell nivå (företagsnivå), funktionell nivå (verksamhetsnivå) och regional nivå (geografiskt avgränsad).

Variabler

Denna publikation innehåller bland annat uppgifter om företagens resultat- och balansräkningar, antal anställda, varulager, anskaffningar av aktier och materiella anläggningstillgångar. Den innehåller även detaljerade uppgifter om rörelseintäkternas och rörelsekostnadernas fördelning på intäktsslag/kostnadsslag.

Antal anställda

Antal anställda avser medelantalet anställda som redovisas i företagens officiella årsredovisningar. Med detta avses antalet anställda omräknat till heltidspersoner på årsbasis.

Produktionsvärde

Med produktionsvärde avses den faktiska produktionen utförd av företagen. Det baseras på försäljningen, d.v.s. nettoomsättningen, justerat för förändringar av lager och pågående arbete, aktiverat arbete för egen räkning, övriga rörelseintäkter exkl. bidrag, kursvinster och reavinster samt inköpskostnaden för varor som säljs utan vidare bearbetning (handelsvaror).

Förädlingsvärde

Förädlingsvärdet brukar uttryckas som företagets bidrag till Bruttonationalprodukten (BNP) och definieras i *Företagens ekonomi* som produktionsvärdet minus kostnader för köpta varor och tjänster, dock ej löner sociala avgifter och inköpskostnaden för varor som säljs utan vidare bearbetning (handelsvaror).

Bruttoinvesteringar

Bruttoinvesteringar definieras som årets anskaffningar av materiella anläggningstillgångar. Här ingår alltså nyanskaffningar av materiella anläggningstillgångar samt förbättringsutgifter som stadigvarande höjer värdet på materiella anläggningstillgångar.

Nettoinvesteringar

Nettoinvesteringar definieras här som årets anskaffningar minus årets avyttringar av materiella anläggningstillgångar. Med avyttringar avses den intäkt företaget erhållit vid försäljningen av den materiella anläggningstillgången.

Nyckeltal

Avkastning på eget kapital

Avkastning på eget kapital beräknas genom att dividera resultatet efter finansiella poster med justerat eget kapital. Med justerat eget kapital avses eget kapital plus 72 procent av obeskattade reserver.

Avkastning på totalt kapital

Avkastning på totalt kapital definieras som summan av rörelseresultatet och finansiella intäkter dividerat med de totala tillgångarna.

Soliditet

Soliditeten definieras som justerat eget kapital i procent av summa skulder och eget kapital. Med justerat eget kapital avses eget kapital plus 72 procent av obeskattade reserver.

Rörelsemarginal

Rörelsemarginalen är detsamma som rörelseresultatet i relation till nettoomsättningen.

Intäktsslag/Kostnadsslag

För transportnäringens indelning av nettoomsättningen på intäktsslag och rörelsekostnader på kostnadsslag har Nationalräkenskapernas (NR) behov varit vägledande.

Så görs statistiken

Variabler som finns för samtliga företag

Denna publikation bygger på resultat från undersökningen *Företagens ekonomi*, gällande företag inom *transportnäringen*. *Företagens ekonomi* är en årlig undersökning som baseras på uppgifter från en rad olika källor. Grunden för *Företagens ekonomi* är den rad av variabler vilka är gemensamma för samtliga företag.

För huvuddelen av företagen är uppgiftskällan för de gemensamma variablerna administrativt material från Skatteverket. För de allra största företagen hämtas uppgifterna in direkt från företagen av SCB. Bland dessa företag förekommer inget egentligt svarsbortfall då det är i princip möjligt att återskapa efterfrågade variabler från företagens årsredovisningar. Däremot förekommer det bortfall i Skatteverkets material.

Variabler som endast finns för ett urval av företag

För att kunna producera statistik på en aggregerad nivå med ett mer omfattande variabelinnehåll kompletteras den gemensamma variabeluppsättningen som beskrevs ovan med ytterligare variabler som samlas in via tre separata urvalsundersökningar. Syftet med dessa urvalsundersökningar är att ge mer detaljerade fördelningar till några av variablerna i den gemensamma variabeluppsättningen. Dessa tre så kallade specifikationsundersökningar är:

- Specifikationsundersökning avseende resultaträkning
- Specifikationsundersökning avseende investeringar
- Specifikationsundersökning avseende aktier

Urvalen till de tre undersökningarna görs i princip oberoende av varandra. De allra största företagen (cirka 500), för vilka SCB direktinsamlar även det gemensamma variabelinnehållet, ingår även i samtliga specifikationsundersökningar. Dessa företag får en enkät som omfattar såväl det gemensamma variabelinnehållet som de tre specifikationsdelarna. För undersökningarna föreligger uppgiftsplikt. Användningen av administrativa material, samt användningen av urvalsundersökningar utgör ett led i SCB:s strävan att begränsa företagets uppgiftslämnande.

Statistikens tillförlitlighet

Statistik som enbart baseras på det gemensamma variabelinnehållet

Den statistik som baseras enbart på det gemensamma variabelinnehållet är således inte behäftat med något urvalsfel. Däremot förekommer såväl bortfallsfel som mätfel. Mätfel uppkommer i de fall företagen i sin rapportering till SCB eller Skatteverket avviker från de önskade variabeldefinitionerna.

Statistik som baseras på specifikationsundersökningarna

Den statistik som baseras på variabler som samlas in i specifikationsundersökningarna kommer att vara behäftade med samma fel som den statistik som baseras på det gemensamma variabelinnehållet. Utöver dessa fel kommer denna statistik även vara behäftad med ett urvalsfel och ett ytterligare bortfallsfel till följd av förekomsten av bortfall i specifikationsundersökningarna. Bortfallet i specifikationsundersökningarna är förhållandevis omfattande.

Enkäterna samt råden till uppgiftslämnarna för ifyllande är i möjligaste mån anpassade till lagar och praxis på redovisningsområdet, vilket ger god jämförbarhet mellan olika företag. Avvikelser från praxis kan medföra mätfel. Stora resurser läggs ned på granskning (både manuell och maskinell) av det insamlade enkätmaterial. Det administrativa materialet granskas på ett mera översiktligt sätt.

Lagar och redovisningspraxis är inte konstanta över tiden. Eftersom företagets ekonomi i möjligaste mån anpassar sig till lagar och praxis uppstår naturlig brott i tidsserier.

Övertäckning består av företag med felaktig branschkod, samt nedlagda eller vilande företag. Undertäckning består av felbranschade eller nystartade företag. I *Företagens ekonomi* förekommer både över- och undertäckning.

Bra att veta

Annan statistik

Företagens ekonomi utgör tillsammans med andra undersökningar underlag till Nationalräkenskapernas beräkningar. Det bör poängteras att definitionerna på förädlingsvärde, produktionsvärde, brutto- och nettoinvesteringar skiljer sig från Nationalräkenskapernas. *Företagens ekonomi* är anpassad till företagsekonomiska begrepp. Anpassningar av definitionerna måste sedan göras för att nå Nationalräkenskapernas termer. Se ovan under *Definitioner och förklaringar* för *Företagens ekonomis* definitioner av dessa variabler.

Publicering och spridning

Fr.o.m. referensåret 1999 finns en SM-serie, kallad *Näringslivets struktur* (NV 19). Inom denna serie publiceras *Företagens ekonomi* som fyra separata SM. Dels detta SM som omfattar *transportnäringen*. Dels ett SM som omfattar hela näringslivet, Sedan publiceras även ett separat SM som görs på verksamhetsnivå samt ett SM för totala tjänstesektorn med uppdelning av nettoomsätt-

ning på typ av verksamhet. I samma serie redovisas även statistik avseende undersökningen *Industrins varuproduktion*.

Tidigare publicering

Företagens ekonomi ersätter de gamla undersökningarna *Företagsstatistik för industri- bygg- och tjänstesektorn* och *Branschundersökningar inom tjänstesektorn*. Även Företagsstatistiken och Branschundersökningarna inom tjänstesektorn publicerades i SM serien NV19.

Företagsstatistiken ersatte de gamla undersökningarna Finansstatistik för företag och industristatistik. Finansstatistiken publicerades t.o.m. årgång 1995 i boken *Företagen*, samt för 1996-1998 i SM serie NV 11. Industristatistiken publicerades i boken *Industri* t.o.m. årgång 1995 *Industri del 1*. För åren 1997 och 1998 redovisades *Svensk industri* i NV 18 SM 0001.

Branschundersökningarna publicerades tidigare i rapportserien:

Rapport från SCB:s tjänstenäringsstatistik, serie Se 70.

Publicerat material från tidigare årgångar av transportstatistik återfinns i SCB:s rapportserie Rapport från SCB:s tjänstenäringsprojekt nummer 5 (provundersökning för 1985), nr 6 (avser 1986), nr 9 (avser 1987), T 55 SM 8901 (avser 1988), T 55 SM 9001 (avser 1989), T 55 SM 9101 (avser 1990), T 55 SM 9201 (avser 1991), T 55 SM 9301 (avser 1992), T 55 SM 9401 (avser 1993), Se 17 SM 9501 (avser 1994), Se 17 SM 9601 (avser 1995), Se 17 SM 9701 (avser 1996), NV 43 SM 9801 (avser 1997), NV 43 SM 9901 (avser 1998), NV 19 SM 0205 (avser 1999-2000), NV 19 SM 0303 (avser 2001), NV 19 0406 (avser 2002), NV 19 0503 (avser 2003) och NV 19 0604 (avser 2004).

Sveriges statistiska databaser

Uppgifter för *Företagens ekonomi* som redovisas i detta SM finns för hela näringslivet i Sveriges statistiska databaser, SSD.

Mer information om statistiken och dess kvalitet ges i särskild beskrivning av statistiken på SCB:s webbplats, www.scb.se.

In English

Summary

Continuous rise for the transportation industry

Results from the survey Structural Business Statistics showed a continuous rise in net turnover for the transportation industry in 2005. This was the fastest increase since 2000, rising by approximately 9 percent to a total of SEK 178.7 billion.

Operating profit recovered in full from the decline seen in previous years and was at the highest level yet in 2005. The transportation industry reported an operating profit of SEK 7.3 billion, an increase of 13.9 percent compared to 2004. The production value also increased and was SEK 176.8 billion in 2005, an increase of 8.5 percent compared to 2004.

Number of employees at the highest level yet

For the first time in years, there was a visible rise in the number of employees in the transport industry in 2005. The increase was roughly 2 300 people or 2.8 percent. The total number of employees was close to 83 000, which was the highest number seen in the period 1998-2005. The number of employees rose by 6 percent or 4 700 people over the same period.

Small enterprises most profitable

The transportation industry is dominated by small enterprises. In 2005, 96 percent of all enterprises, 43 percent of all employees and 39 percent of net turnover were found within the group 0-19 employees. On the contrary, net turnover per employee was the lowest, only SEK 2 million. This did not mean that small enterprises were non-profitable, but that they instead had significantly lower costs than larger enterprises. This was shown by the fact that smaller enterprises (0-19 employees) had a better gross margin than larger enterprises.

List of tables

Explanation of symbols	9
1. Basic data and key ratios for transport activities 1998-2005, amounts in SEK millions and key ratios in per cent	9
2. Basic data and key ratios for transport activities 2004 and 2005 by class (NACE classification), amounts in SEK millions and key ratios in per cent	10
3. Basic data and key ratios for transport activities 2004 and 2005 by company size, amounts in SEK millions and key ratios in per cent	11
4. Basic data and key ratios for transport activities by owner 2004 and 2005, SEK millions and per cent.	11
5. Income statement for transport activities 1998-2005, amounts in SEK millions	12
6. Income statement for transport activities 2004 and 2005 by class (NACE classification), amounts in SEK millions	13
7. Balance sheet for transport activities 1998-2005, amounts in SEK millions	14
8. Balance sheet for transport activities 2004 and 2005 by class (NACE classification), amounts in SEK millions	15

9. Operating income and operating costs for Freight transport by road (NACE classification 60.24) 2004 and 2005, amounts in SEK millions	16
10. Operating income and operating costs for Cargo handling (NACE classification 63.11) 2004 and 2005, amounts in SEK millions	17
11. Operating income and operating costs for Storage and warehousing (NACE classification 63.12) 2004, amounts in SEK millions	18
12. Operating income and operating costs for Other supporting land transport activities (NACE classification 63.21) 2004, amounts in SEK millions	19
13. Operating income and operating costs for Activities of other transport agencies (NACE classification 63.40) 2004, amounts in SEK millions	20
14. Operating income and operating costs for Haulage terminals 2004, amounts in SEK millions	21
Terms in tables 1-4	28
Terms in tables 5-6	28
Terms in tables 7-8	29
Terms in tables 9-14	29

List of terms

Terms in tables 1-4

BASFAKTA

Antal företag
 Antal anställda
 Nettoomsättning
 Rörelseresultat
 Produktionsvärde
 Förädlingsvärde
 Summa tillgångar
 Bruttoinvesteringar
 Nettoinvesteringar

NYCKELTAL

Avkastning på eget kapital
 Avkastning på totalt kapital
 Soliditet
 Rörelsemarginal
 Nettoomsättning per anställd, tkr

BASIC DATA

Number of enterprises
 Number of employees
 Net turnover
 Operating profit/loss
 Production value
 Value added
 Total assets
 Gross investments
 Net investments

KEY RATIO

Return on adjusted equity
 Return on total assets
 Equity-assets ratio
 Gross margin
 Net turnover per employee

Terms in tables 5-6

RESULTATRÄKNING

Nettoomsättning exkl. punktskatter
 Förändring av lager av produkter i arbete, färdiga varor och pågående arbete för annans räkning
 Övriga rörelseintäkter
 Handelsvaror, råvaror, förnödenheter och övriga externa kostnader
 Personalkostnader
 Av- och nedskrivningar (samt återföringar därav) av materiella/immateriella anläggningstillgångar
 Övriga rörelsekostnader

INCOME STATEMENT

Net turnover excluding excise duties
 Change in stocks of work in progress, finished goods and work on contract
 Other operating income
 Commodities, raw materials, consumables and other external costs
 Personnel costs
 Depreciation and write-downs (as well as reversals) of tangible and intangible assets
 Other operating costs

Rörelseresultat	Operating profit/loss
Resultat från finansiella investeringar	Profit/loss from financial investments
Resultat efter finansiella poster	Profit/loss after financial items
Bokslutsdispositioner	Appropriations
Skatt på årets resultat	Taxes for the year
Årets resultat	Net profit/loss for the year

Terms in tables 7-8

BALANSRÄKNING

Tecknat men ej inbetalt kapital
Immateriella anläggningstillgångar
Materiella anläggningstillgångar
Finansiella anläggningstillgångar
Summa anläggningstillgångar
Varulager m.m.
Kortfristiga fordringar
Kortfristiga placeringar
Kassa och bank
Summa omsättningstillgångar

SUMMA TILLGÅNGAR

Eget kapital
Obeskattade reserver
Avsättningar
Långfristiga skulder
Kortfristiga skulder

SUMMA EGET KAPITAL OCH SKULDER

BALANCE SHEET

Subscribed capital unpaid
Intangible assets
Tangible assets
Financial assets
Total fixed assets
Inventories etc.
Receivables
Investments
Cash and bank balances
Current assets total

ASSETS TOTAL

Equity
Untaxed reserves
Provisions
Long-term liabilities
Current liabilities

EQUITY AND LIABILITIES TOTAL

Terms in tables 9-14

Rörelseintäkter:

Ersättning för transporttjänster som utförts med egna fordon
Ersättning för lejda transporttjänster
Ersättning för hamntjänster
Ersättning för farledstjänster
Ersättning för speditionstjänster
Ersättning för transporttjänster som utförts med egna fordon/egen personal
Ersättning för godshantering, magasinering och stödtjänster till landtransporter
Försäljning av maskintjänster
Försäljning av grus, krossprodukter, jord, schaktmassor mm
Försäljning av handelsvaror
Övriga rörelseintäkter
Summa rörelseintäkter

Rörelsekostnader:

Kostnader för lejda transporttjänster
Ersättning till lastbilstransportörer
Ersättning till rederier
Ersättning till taxitransportörer
Ersättning till övriga inhemska transport- och speditorsföretag
Ersättning till utländska transport- och spedi-

Operating income:

Payment for haulage services carried out by own vehicles
Payment for hired haulage services
Payment for harbour services
Payment for channel crossing services
Payment for shipping services
Payment for haulage services carried out by own vehicles/personnel
Payment for cargo handling, storage and land haulage support services
Sale of engine services
Sale of gravel, scrap materials, soil, excavated materials, etc.
Sale of commodities
Other operating income
Total operating income

Operating costs:

Costs for hired haulage services
Payments to road hauliers
Payments to shipping enterprises
Payments to taxi haulies
Payments to other domestic haulage and shipping enterprises
Payments to foreign haulage and shipping

tionsföretag	enterprises
Kostnader för grus, krossprodukter, jord, schaktmassor mm	Costs for gravel, scrap materials, soil, excavated materials, etc.
Drivmedelskostnader	Fuel costs
Reparation och underhåll av transportmedel	Repair and maintenance of transportation vehicles
Försäkringar för transportmedel	Transportation vehicles insurance
Försäkringar vid varudistribution	Goods in transit insurance
Övriga kostnader för transportmedel	Other costs for transportation vehicles
Övriga kostnader för frakter och transporter	Other costs for freight and haulage
Kostnader för handelsvaror	Costs for commodities
Löner och andra ersättningar	Salaries and other payments
Sociala kostnader och övriga pensionskostnader	Social security costs and other pension-related costs
Avskrivningar	Depreciation
Erhållna bidrag från stat kommun mm (t ex lönebidrag)	Subsidies received from government, local authorities, etc. (e.g. wage subsidies)
Övriga rörelsekostnader (exkl. finansiella och extraordinära kostnader)	Other operating costs (excluding financial and irregular costs)
Summa rörelsekostnader	Total operating costs
Summa rörelseresultat	Total operating profit/loss