

Företagens ekonomi 2011

Structural Business Statistics 2011

I korta drag

Avmattning inom industrin

År 2011 bestod näringslivet av drygt en miljon företag med 2,6 miljoner anställda. Näringslivet hade totala rörelseintäkter på 7 400 miljarder och rörelsekostnader på 6 900 miljarder kronor. Förädlingsvärdet uppgick till 2 040 miljarder och de totala tillgångarna till 15 400 miljarder kronor.

Mellan 2010 och 2011 ökade förädlingsvärdet med 6 procent inom tjänstesektorn och med 2 procent inom industrin. Tjänstesektorns rörelseresultat ökade med 1 procent, medan industrins minskade med 9 procent. Även förädlingsvärdet per anställd gick ned något i de varuproducerande företagen, men ökade i tjänstesektorn. Den svaga utvecklingen för främst industriföretagen antyder en avmattning av den starka konjunktur som rådde 2010.

De varuproducerande företagen har från år 2000 och framåt haft en högre soliditet än de tjänsteproducerande företagen, men under de sista åren har sektorerna närmat sig varandra. Mellan 2010 och 2011 minskade soliditeten något till i genomsnitt 42 procent för ett industriföretag och 39 procent för ett tjänsteföretag. Hos både industri- och tjänsteföretag syns en trend med sjunkande kassalikviditet under de senaste åren.

Vård och omsorg expansiv bransch

Tillverkningsindustrin stod för ungefär en fjärdedel av både förädlingsvärdet och nettoomsättningen i näringslivet. Handelsbranschen hade störst andel av nettoomsättningen och näst störst andel av förädlingsvärdet. Den regionala turordningen för hur mycket varje län bidrar till förädlingsvärdet stämmer väl överens med fördelningen av Sveriges befolkning i arbetsför ålder. Stockholms län stod för högst andel och Gotlands län för lägst andel av förädlingsvärdet.

Stål-, fordons- och maskinindustrin var tre branscher som drabbades hårt av finanskrisen. Efter starka uppgångar under 2010 ser det återigen dystert ut för både stål- och fordonsindustrin, som hamnar på negativa rörelseresultat 2011. Maskinindustrin visar däremot betydligt bättre siffror med en ökning av rörelseresultatet med 36 procent mellan 2010 och 2011. Alla tre branscherna har återanställt personal under 2011, vilket påverkar rörelseresultatet negativt. Vård och omsorg är en expansiv bransch, som har ökat både nettoomsättning, förädlingsvärde och antal anställda under flera års tid.



Statistiska centralbyrån
Statistics Sweden

Barbro von Hofsten, SCB, tfn 019-176724, barbro.vonhofsten@scb.se
Johanna Barry Vallin, SCB, tfn 019-176864, johanna.barryvallin@scb.se

Statistiken har producerats av SCB, som ansvarar för officiell statistik inom området.

ISSN 1654-3548 Serie NV – Näringsverksamhet. Utkom den 6 maj 2013.
URN:NBN:SE:SCB-2013-NV19SM1302_pdf.
Tidigare publicering: Se avsnittet Fakta om statistiken.
Utgivare av Statistiska meddelanden är Stefan Lundgren, SCB.

Innehåll

Statistiken med kommentarer	3
Makroekonomisk översikt	3
Näringslivets struktur	4
Det regionala näringslivet	9
Intäkter, kostnader och rörelseresultat	10
Kapitalstruktur	11
Tidsserier	12
Nyckeltal	15
Branschanalys	19
Tabeller	22
Teckenförklaring	22
1. Resultaträkning för näringslivet totalt 2002 - 2011, miljarder kr	22
2. Balansräkning för näringslivet totalt 2002 - 2011, miljarder kr	23
3. Basfakta och nyckeltal för näringslivet totalt 2003 - 2011, belopp i miljarder kr, nyckeltal i procent	23
4. Europeiska unionen, förädlingsvärde per land och näringsgren enligt SNI 2007 år 2010, miljoner euro	24
5. Europeiska unionen, Omsättning per företag enligt SNI 2007 år 2010, tusentals euro	25
6. Europeiska unionen, Förädlingsvärde per anställd enligt SNI 2007 år 2010, tusentals euro	26
7. Europeiska unionen, Rörelseresultat/Omsättning enligt SNI 2007 år 2010, procent	27
Fakta om statistiken	28
Detta omfattar statistiken	28
Definitioner och förklaringar	28
Så görs statistiken	30
Variabler som finns för samtliga företag	30
Variabler som endast finns för ett urval av företag	30
Statistikens tillförlitlighet	30
Bra att veta	31
Annan statistik	31
Publicering och spridning	31
Primärmaterial	32
In English	33
Summary	33
List of terms	34

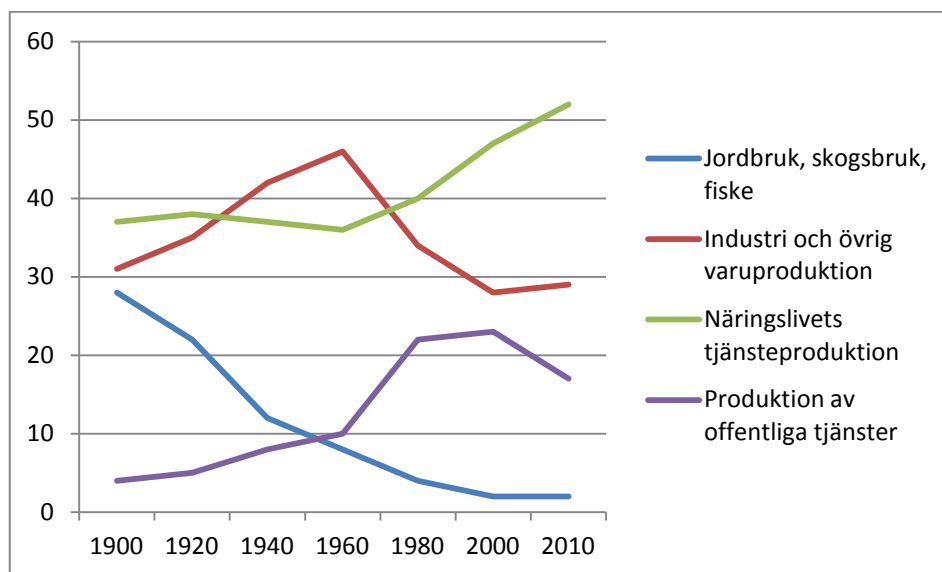
Statistiken med kommentarer

Makroekonomisk översikt

Den här publikationen visar framför allt resultat från undersökningen Företagens ekonomi. För att få en bakgrund till näringslivets struktur idag börjar vi dock med att visa ett diagram från SCB:s Nationalräkenskaper över BNP-utvecklingen under 110 år.

Figur 1. Den svenska ekonomins struktur år 1900-2010, bidrag till BNP (%)

Figure 1. The structure of the Swedish economy year 1900-2010, contribution to GDP (%)



Källa: SCB Nationalräkenskaper, från Statistisk Årsbok 2010

I början av 1900-talet var Sverige ett land med en omfattande jordbrukssektor. Denna sektor har successivt krympt och utgjorde år 2010 endast två procent av Sveriges bruttonationalprodukt (BNP). Mellan 1940 och 1970 var Sverige en stark industrination, där över 40 procent av landets BNP kom från industriföretagen. Sedan dess har Sverige allt mer övergått till att bli en tjänsteproducerande nation. Både näringslivets och den offentliga sektorns tjänsteproduktion ökade stadigt under de sista decennierna på 1900-talet. År 2010 stod näringslivets tjänstesektor och den offentliga tjänstesektorn tillsammans för nästan 70 procent av Sveriges BNP. Till viss del kan ökningen av tjänstesektorn förklaras med att många industriföretag renodlats och att vissa tjänster, exempelvis företagstjänster, har lagts i egna företag. Mellan 2000 och 2010 syns vågen av privatiseringar tydligt genom att näringslivets tjänsteproduktion har övertagit en del av den offentliga tjänsteproduktionen. År 2010 kom 52 procent av Sveriges BNP från näringslivets tjänstesektor, medan 29 procent kom från industrin.

Näringslivets struktur

Denna publikation visar ett urval av den information som finns tillgänglig från undersökningen Företagens ekonomi. Mer detaljerad information finns tillgänglig i SCB:s databaser eller går att få via kundanpassade specialbearbetningar.

Tabell 1. Ekonomisk översikt för totalt näringsliv, varuproducerande företag och tjänsteproducerande företag år 2011

Table 1. Economic overview for the total business economy, the goods-producing sector and the services sector 2011

	Varuprodu- cerande företag (SNI 01-43)	Tjänsteprodu- cerande företag (SNI 45-96 exkl. 64-66, 84)	Näringslivet totalt (SNI 01-96 exkl. 64-66, 84)
Antal företag	388 471	648 077	1 035 548
Antal anställda	916 251	1 668 935	2 585 186
Nettoomsättning (miljarder kr)	2 878	4 291	7 169
Förädlingsvärde (miljarder kr)	830	1 207	2 038
Summa tillgångar (miljarder kr)	6 766	8 605	15 372

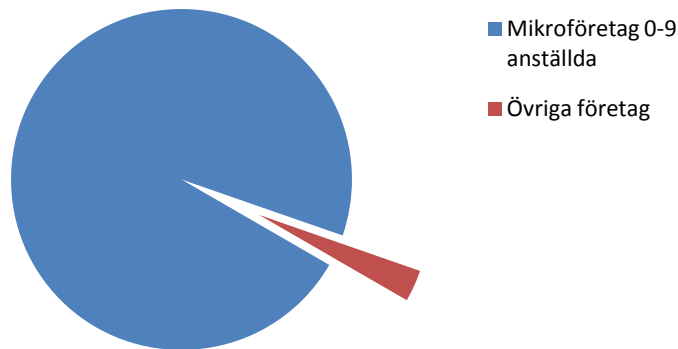
Kommentar: Näringsgrensindelningen följer SNI 2007. Offentlig förvaltning 84 (sektion O) samt företag som bedriver finansiell verksamhet, 64-66 (sektion K), ingår inte i undersökningen Företagens ekonomi. De finansiella företagen undersöks av en annan enhet inom SCB. Publicering av de finansiella företagen sker i serie FM – Finansmarknad.

År 2011 bestod det svenska näringslivet (exklusive finansiella tjänster) av drygt en miljon företag med knappt 2,6 miljoner heltidsanställda. Tillsammans omsatte näringslivets företag 7 170 miljarder kronor och bidrog med drygt 2 000 miljarder till Sveriges BNP. Företagen hade totala tillgångar på 15 400 miljarder kronor, varav tjänsteföretagen stod för 56 procent. Tjänsteföretagen sysselsatte 65 procent av de anställda och stod för 59 procent av förädlingsvärdet. Inom industriföretagen ökade antalet anställda med 32 000 och inom tjänsteföretagen med 73 000 personer mellan 2010 och 2011. Förädlingsvärdet ökade under samma period med 20 miljarder i industrin och med 70 miljarder i tjänstesektorn (se "Företagens ekonomi 2010" NV19SM1202).

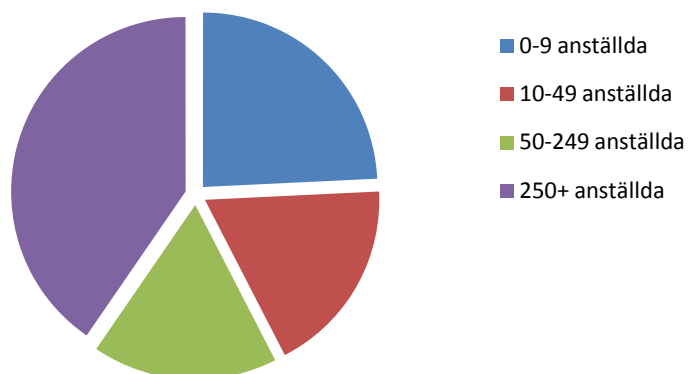
Figur 2. Näringslivets struktur efter företagsstorlek (efter anställda) år 2011. Antal företag och förädlingsvärde per storleksklass (%)

Figure 2. Business structure by enterprise size-class (based on employment) 2011. Number of enterprises and value added by size-class (%)

Antal företag



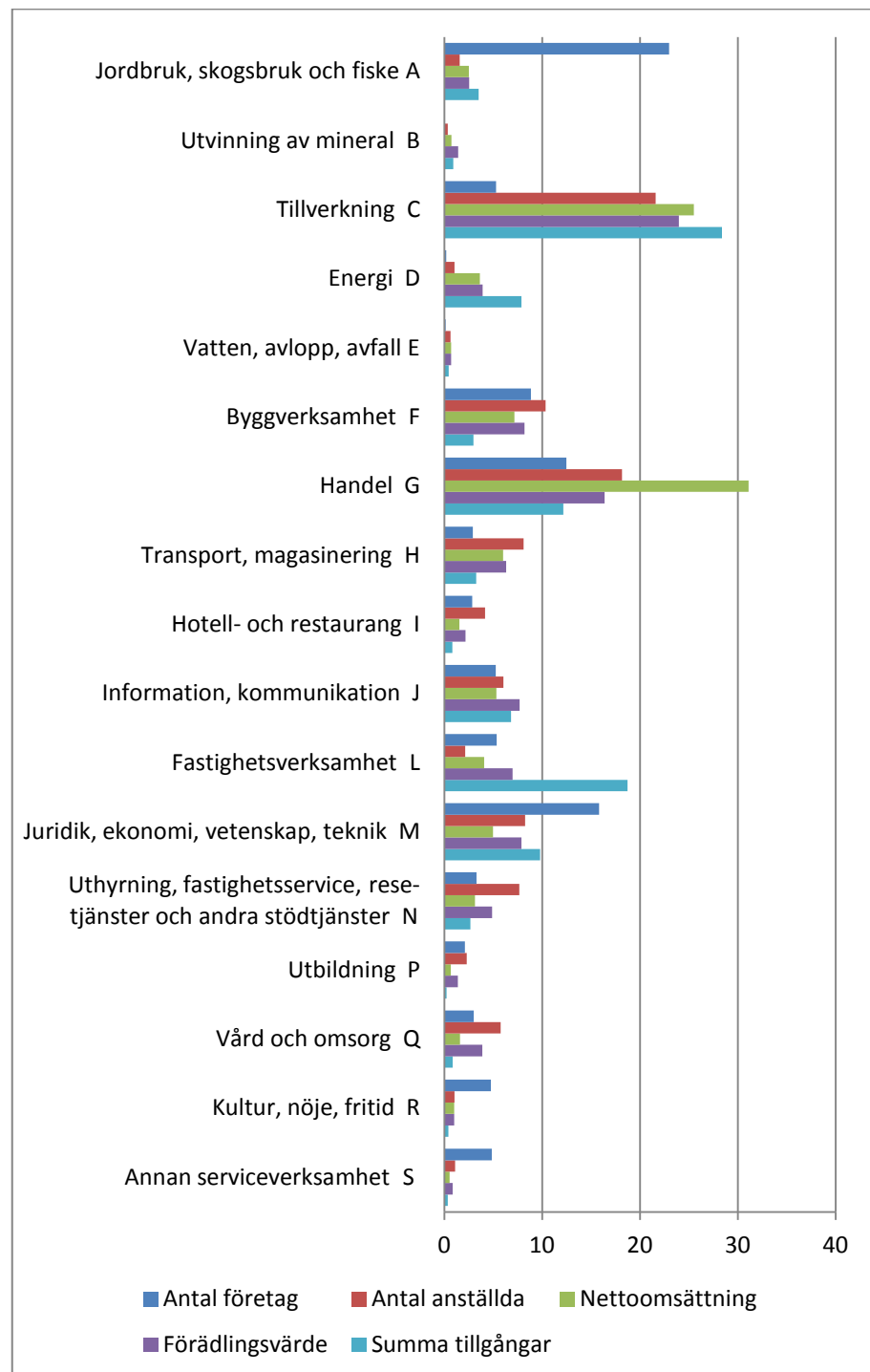
Förädlingsvärde



Figur 2 visar fördelningen på storleksklasser för antalet företag och för det totala förädlingsvärdet. Det svenska näringslivet består till största delen av små och medelstora företag. En mycket stor andel (97 procent) är så kallade mikroföretag med färre än 10 anställda. Dessa stod år 2011 för knappt en fjärdedel av näringslivets förädlingsvärde. Företag med 10-49 anställda utgjorde knappt tre procent av antalet företag och bidrog med 18 procent av förädlingsvärdet. De medelstora företagen (50-249 anställda) utgjorde fem promille av antalet företag men bidrog med 17 procent av förädlingsvärdet. Storföretagen med 250 eller fler anställda utgjorde knappt en promille av antalet företag, men stod ändå för 40 procent av det totala förädlingsvärdet i Sveriges näringsliv år 2011.

Figur 3. Företag, anställda, nettoomsättning, förädlingsvärde och tillgångar, per bransch år 2011 (SNI-sektioner), andel av totala näringslivet (%)

Figure 3. Enterprises, employment, turnover, value added and assets by industry 2011 (NACE sections), share of total business economy (%)



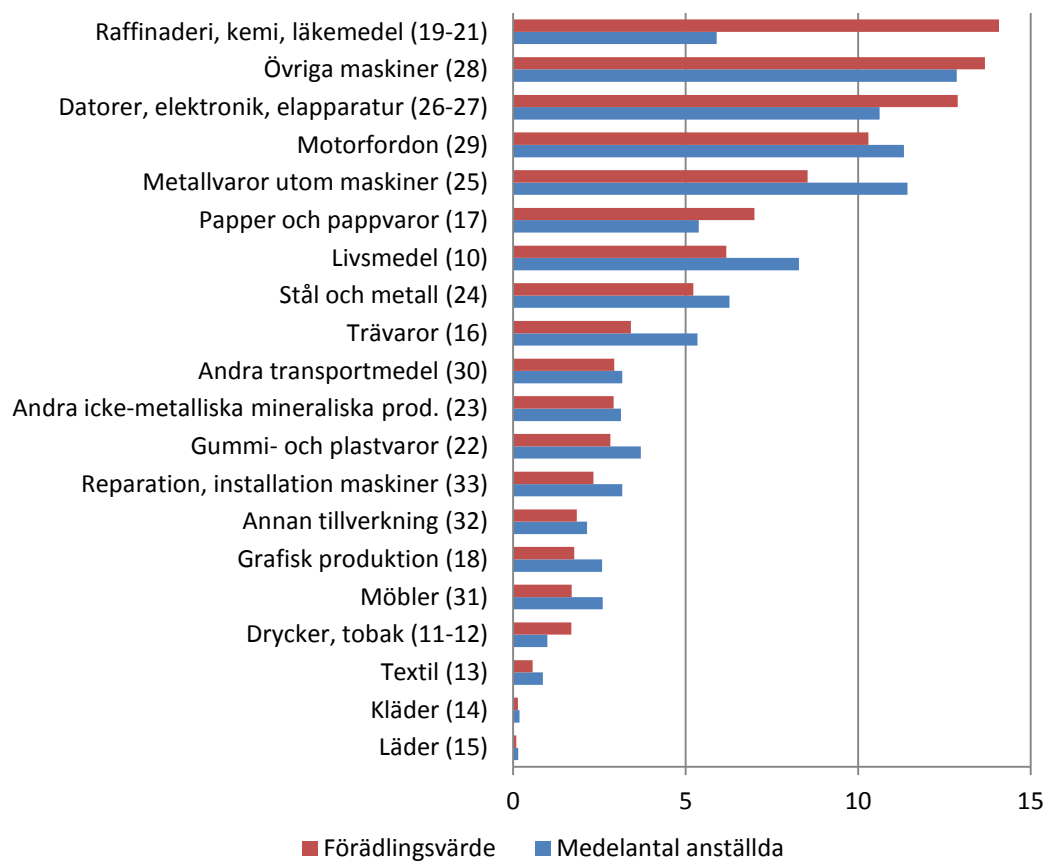
Handeln stod för största delen av näringslivets nettoomsättning, 31 procent. I denna branschgrupp ingår parti- och detaljhandeln samt reparationer av motorfordon. Eftersom ingen vidareförädling sker i dessa branscher är dock handelns andel av förädlingsvärdet lägre, 16 procent. Det är ändå det näst största bidraget till BNP bland alla branschgrupper. Det största bidraget kommer från tillverkningsindustrin, som är en stor branschgrupp. Tillverkningsindustrin stod för

ungefär en fjärdedel av både förädlingsvärdet och nettoomsättningen och 28 procent av tillgångarna. En annan kapitalintensiv bransch är fastighetsverksamhet med 19 procent av de totala tillgångarna år 2011

På delad tredje plats avseende förädlingsvärdet hittar vi liksom förra året byggbranschen tillsammans med konsultbranschen (juridik, ekonomi, vetenskap och teknik) och informations- och kommunikationsbranschen med vardera cirka 8 procent. Konsultbranschen är småföretagsdominerad och stod för 16 procent av antalet företag i näringslivet. Den mest småföretagsdominerade branschgruppen är dock jordbruk, skogsbruk och fiske där 23 procent av antalet företag återfinns, men endast 2,5 procent av förädlingsvärde och nettoomsättning. Branschen vård, omsorg och sociala tjänster stod för 6 procent av antalet anställda och 4 procent av näringslivets förädlingsvärde år 2011.

Figur 4. Tillverkningsindustrins struktur 2011. Förädlingsvärde och anställda, per bransch (SNI-divisioner), andel av totala tillverkningsindustrin (%)

Figure 4. Structure of the manufacturing sector 2011. Value added and employment by industry (NACE division), share of total manufacturing (%)

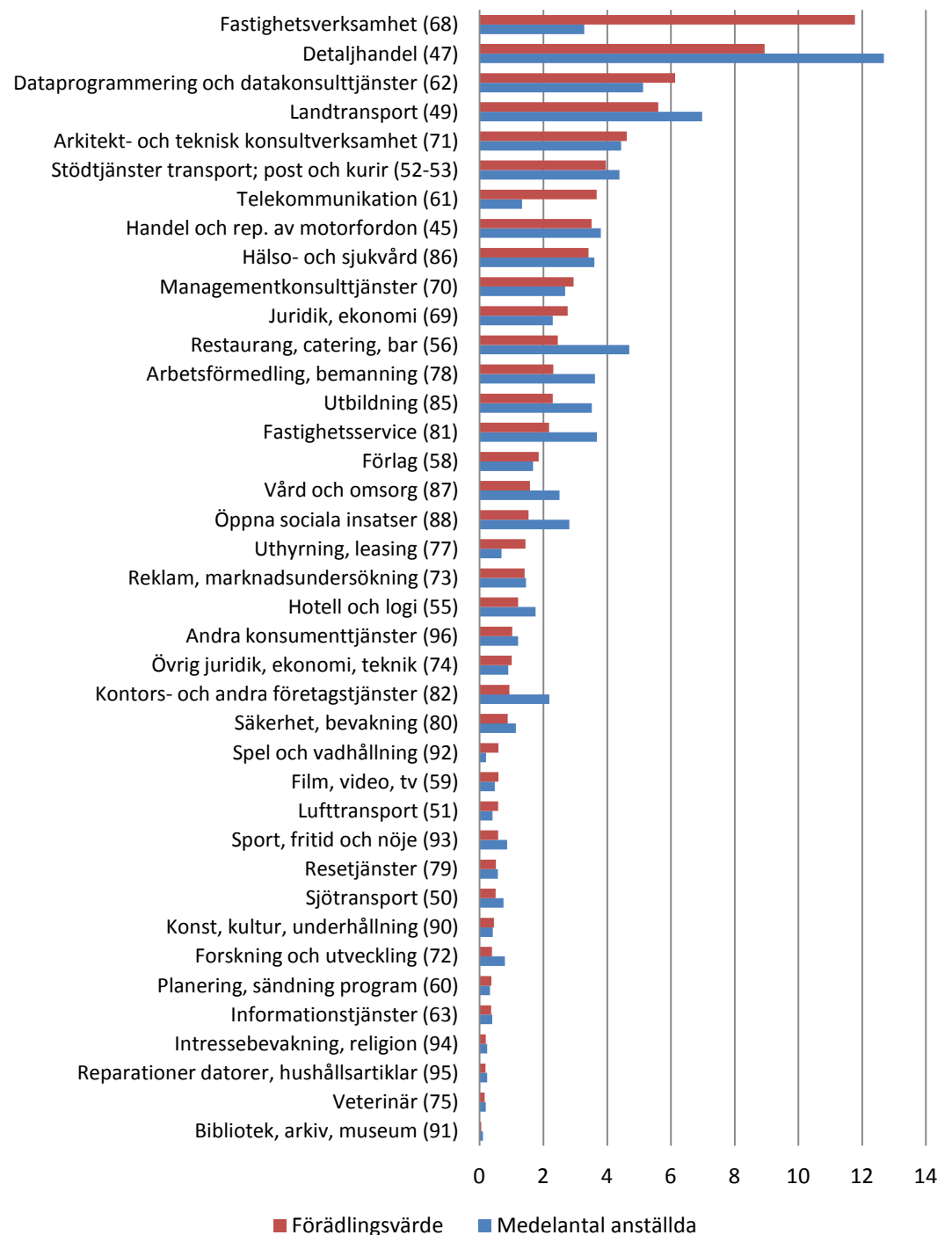


Tillverkningsindustrin kan delas in i 21 branschgrupper enligt figur 4. Den branschgrupp som bidrog mest till BNP var raffinaderi, kemi och läkemedel med 14 procent av förädlingsvärdet. Endast marginellt mindre var branschgruppen "övriga maskiner" där bland annat tillverkning av motorer, pumpar, kranar, kontorsmaskiner och jord- och skogsbruksmaskiner ingår. Denna branschgrupp hade även flest anställda, 13 procent. Den minsta branschgruppen var tillverkning av lädervaror med mindre än 1 promille av förädlingsvärdet och 1,5 promille av de anställda. Fordonsindustrin stod för drygt en tiondel av antalet anställda och förädlingsvärdet inom tillverkningsindustrin. Om man tittar på för-

ädlingsvärde per anställd hade raffinaderibranschen det högsta värdet med 2,1 miljoner. Därefter kom dock en liten bransch nämligen dryckes- och tobaksindustrin med 1,5 miljoner i förädlingsvärde per anställd. Inom industrin för läder- och skinnvaror bidrog varje anställd med 530 000 i förädlingsvärde.

Figur 5. Tjänstesektorns struktur 2011. Förädlingsvärde och anställda per bransch (SNI-divisioner), andel av totala tjänstesektorn (%)

Figure 5. Structure of the services sector 2011. Value added and employment by industry (NACE division), share of total services sector (%)

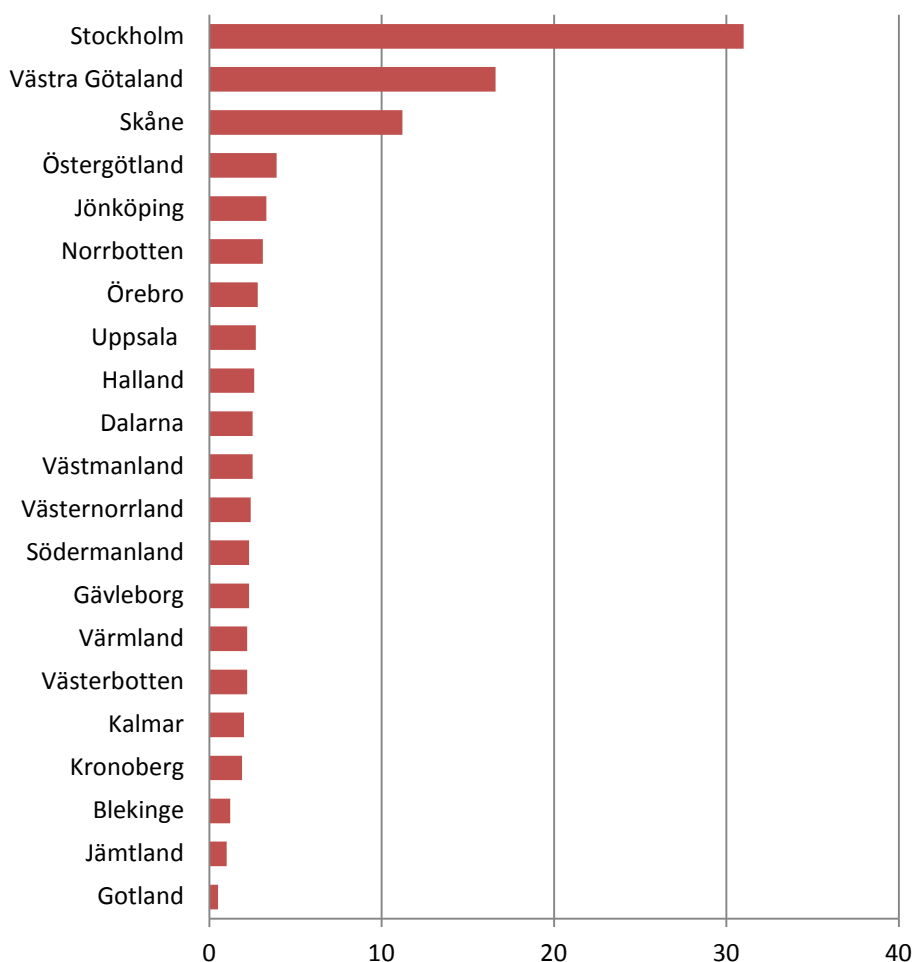


Tjänstesektorn består generellt sett av en mängd relativt små delbranscher, som var och en bidrar med ganska lite till förädlingsvärdet och antalet anställda. Undantaget är handelsbranscherna, som ger relativt stora bidrag till både förädlingsvärde och anställda, se figur 5. Partihandeln stod för den största andelen av tjänstesektorns förädlingsvärde med 15 procent. Detaljhandeln stod för 13 procent av de anställda, vilket var det högsta värdet. Den tjänstebransch som bidrog minst till BNP var bibliotek, arkiv och museum med en halv promille av förädlingsvärdet och en promille av de anställda. Fastighetsbranschen hade det högsta förädlingsvärdet per anställd med 2,6 miljoner kronor, vilket var en ökning med nästan 200 000 per anställd jämfört med år 2010. Det lägsta värdet hade branschen kontors- och andra företagstjänster med 300 000 kronor per anställd år 2011.

Det regionala näringslivet

Figur 6. Näringslivets förädlingsvärde per län år 2011, andel av riket totalt (%)

Figure 6. Business economy value added by region (County) 2011, share of national total (%)



I figur 6 har vi valt att titta på varje läns bidrag till BNP. De tre storstads länen Stockholm, Västra Götaland och Skåne län låg i topp med vardera 31, 17 och 12 procent av förädlingsvärdet. Sen är det ett hopp ned till fjärdeplatsen, där Östergötlands län återfanns med 4 procent av näringslivets förädlingsvärde. Minst bidrog Jämtlands och Gotlands län med en respektive en halv procent bidrag till BNP.

Vid en jämförelse med fördelningen av Sveriges befolkning i arbetsför ålder (16-74 år) stämmer rangordningen av länen exakt med ordningen i figur 6 (Källa: SCB:s befolkningsstatistik BE0101). Varje läns andel av riket stämmer också relativt väl om man bortser från Stockholms län. I Stockholm återfanns 22 procent av den arbetsföra befolkningen, men bidraget till BNP är hela 31 procent. Förklaringen ligger troligen i att många som arbetar i Stockholm är bosatta utanför länet och att företag kan ha sitt säte i Stockholm, men sin produktion i något annat län.

Intäkter, kostnader och rörelseresultat

I tabell 2 presenteras en översiktlig resultaträkning för näringslivet 2011 uppdelat på varuproducerande och tjänsteproducerande företag. Företagens ekonomi ger även möjlighet till uttag av resultaträkningar på mer detaljerad branschnivå och nettoomsättning per verksamhetsområde.

Tabell 2. Resultaträkning för näringslivet totalt, varuproducerande företag och tjänsteproducerande företag 2011, miljarder kr

Table 2. Profit and loss account for the total business economy, the goods-producing sector and the services sector 2011, SEK billion

	Varuprodu- cerande företag (SNI 01-43)	Tjänsteprodu- cerande företag (SNI 45-96 exkl. 64-66, 84)	Näringslivet totalt (SNI 01-96 exkl. 64-66, 84)
Nettoomsättning exkl. punktskatter	2 877,6	4 291,4	7 169,0
Övriga rörelseintäkter	72,8	100,6	173,4
Aktiverat arbete för egen räkning	14,0	3,7	17,7
Förändring av lager	29,1	-3,2	25,9
Kostnader för råvaror och handelsvaror	-1 568,9	-1 998,4	-3 567,3
Övriga externa kostnader	-544,9	-1 109,0	-1 653,9
Summa personalkostnader	-503,0	-826,8	-1 329,8
<i>Löner och andra personalkostnader</i>	-342,7	-576,9	-919,7
<i>Sociala avg. och övr. personalkostn</i>	-160,3	-249,9	-410,1
Övriga rörelsekostnader	-35,7	-39,7	-75,4
Rörelseresultat före avskrivningar	341,1	418,5	759,6
Summa av- och nedskrivningar	-115,2	-127,0	-242,2
Rörelseresultat	225,9	291,5	517,4
Resultat från finansiella investeringar	131,2	83,0	214,1
Resultat efter finansiella poster	357,1	374,5	731,5
Bokslutsdispositioner	25,3	3,4	28,7
Skatt på årets resultat	-59,0	-48,1	-107,1
Årets resultat	323,4	329,8	653,2

År 2011 hade det svenska näringslivet totala rörelseintäkter inklusive lagerförändring på cirka 7 400 miljarder och rörelsekostnader inklusive avskrivningar på cirka 6 900 miljarder kronor. Rörelseresultatet var knappt 520 miljarder kronor. Resultatet från finansiella investeringar uppgick till drygt 210 miljarder och årets resultat till 650 miljarder kronor år 2011.

Tjänstesektorn stod för 60 procent av nettoomsättningen, 56 procent av rörelseresultatet och 50 procent av årets resultat. Industrieföretagen har generellt sett högre råvarukostnader medan tjänsteföretagen har högre kostnader för handels-

varor och övriga externa kostnader. Industriföretagen hade ett högre resultat från finansiella investeringar än tjänsteföretagen, 130 miljarder jämfört med 80 miljarder. I denna post innefattas bland annat reavinster vid försäljning av maskiner eller byggnader, utdelning på aktier från dotterbolag och ränteintäkter.

Kapitalstruktur

Inom undersökningen Företagens ekonomi samlas även uppgifter från företagens balansräkningar in. I tabell 3 redovisas en översiktlig balansräkning för näringslivet år 2011.

Tabell 3. Balansräkning för näringslivet totalt, varuproducerande företag och tjänsteproducerande företag 2011, miljarder kr

Table 3. Aggregate balance sheet for the total business economy, the goods-producing sector and the services sector 2011, SEK billion

	Varuprodu- cerande företag (SNI 01-43)	Tjänsteprodu- cerande företag (SNI 45-96 exkl. 64-66, 84)	Näringslivet totalt (SNI 01-96 exkl. 64-66, 84)
SUMMA TILLGÅNGAR	6 766,1	8 605,5	15 371,6
Anläggningstillgångar	4 497,3	6 135,0	10 632,3
<i>Immateriella anläggningstillgångar</i>	103,8	99,0	202,8
<i>Materiella anläggningstillgångar</i>	1 194,6	2 137,6	3 332,2
<i>Finansiella anläggningstillgångar</i>	3 198,9	3 898,4	7 097,3
Omsättningstillgångar	2 268,9	2 470,5	4 739,4
<i>Varulager m.m.</i>	325,8	294,1	619,9
<i>Kortfristiga fordringar</i>	1 555,3	1 572,9	3 128,2
<i>Kortfristiga placeringar</i>	135,3	169,3	304,6
<i>Kassa och bank</i>	252,5	434,2	686,7
SUMMA EGET KAPITAL OCH SKULDER	6 766,1	8 605,5	15 371,6
Eget kapital i handelsbolag/KB/enskilda näringsidkare	177,0	144,8	321,8
Eget kapital exkl. handelsbolag/KB/enskilda näringsidkare	2 315,1	3 007,4	5 322,5
Obeskattade reserver	453,2	228,9	682,1
Avsättningar	115,2	114,4	229,6
Långfristiga skulder	1 898,1	3 115,1	5 013,2
Kortfristiga skulder	1 807,5	1 994,9	3 802,4

Näringslivets totala tillgångar uppgick år 2011 till nästan 15 400 miljarder kronor. Av dessa stod de varuproducerande företagen för 44 procent.

Värdet på de totala anläggningstillgångarna (immateriella, materiella och finansiella) uppgick till drygt 10 600 miljarder kronor. De finansiella anläggningstillgångarna (aktier, långfristiga fordringar, derivat etc.) stod för störst andel hos både industri- och tjänsteföretag. För industriföretagen bestod hela 71 procent av anläggningstillgångarna av finansiella sådana. Motsvarande andel för tjänsteföretagen var 64 procent.

Omsättningstillgångarna består av lager, kortfristiga fordringar och placeringar samt kassa och bank. De uppgick till totalt 4 700 miljarder kronor år 2011. Ungefär två tredjedelar av omsättningstillgångarna hos både industri- och tjänsteföretag bestod av kortfristiga fordringar. Tjänsteföretagen hade 18 procent av

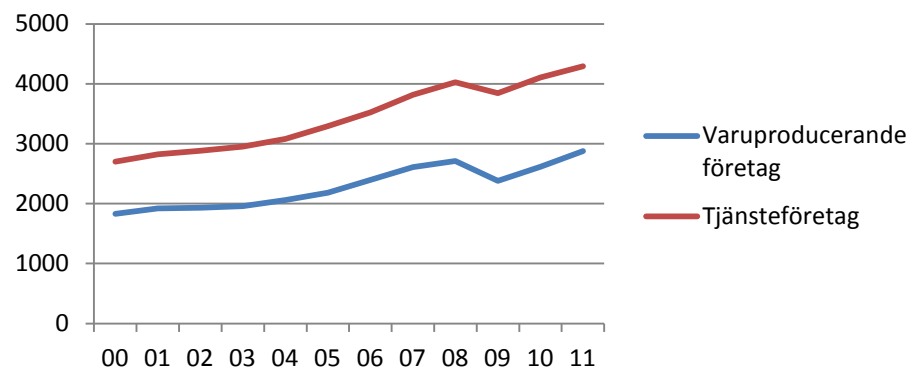
sina omsättningstillgångar i kassan, medan industriföretagen hade 11 procent i kassan. Andelen av omsättningstillgångarna som var bundna i varulagret var för tjänsteföretagen 12 procent och för industriföretagen 14 procent.

Tidsserier

I detta avsnitt studerar vi den ekonomiska utvecklingen för företagen i ett lite längre perspektiv. Tidsserierna redovisas uppdelat på tjänsteproducerande och varuproducerande företag. De varuproducerande företagen kallas i det följande även industriföretag och omfattar SNI 01-43 enligt SNI2007. De tjänsteproducerande företagen omfattar SNI 45-63 och 68-96 enligt SNI2007. I serien finns ett tidsseriebrott mellan 2010 och 2011 på grund av att ett stort företag klassificerats om från tjänstebransch till industribransch. Den avmattning som skett inom industrin mellan 2010 och 2011 syns därför inte lika tydligt som den skulle gjort utan denna förändring.

Figur 7. Nettoomsättning inom varu- och tjänsteproducerande företag år 2000-2011, miljarder kr

Figure 7. Turnover in the goods-producing sector and the services sector 2000-2011, SEK billion

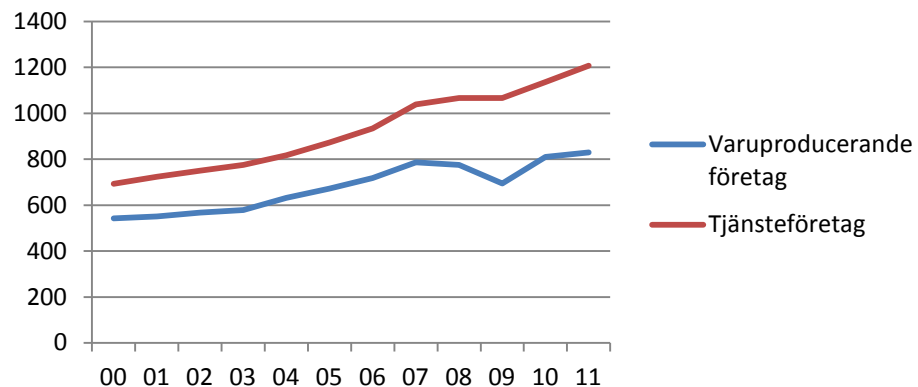


I diagrammet ovan ingår ej enskilda näringsidkare inom jord-, skogsbruk, jakt och fiske (avser varuproducerande företag) t.o.m. år 2001.

Nettoomsättningen visar företagens intäkter för den huvudsakliga verksamheten, försäljningsintäkterna. Före år 2009 hade nettoomsättningen haft en uppåtgående kurva under hela 2000-talet. När finanskrisen drabbade Sverige sjönk efterfrågan på många av företagens produkter och tjänster. Konjunkturen vände uppåt år 2010 och återhämtningen fortsatte även under 2011. Mellan 2010 och 2011 ökade nettoomsättningen med 10 procent inom industrin och med 4 procent inom tjänsteföretagen. Om hänsyn tas till ovan nämnda tidsseriebrott blir tillväxten i nettoomsättning istället 7 procent inom industrin och 6,5 procent inom tjänsteföretagen.

Figur 8. Förädlingsvärde inom varu- och tjänsteproducerande företag år 2000-2011, miljarder kr

Figure 8. Value added in the goods-producing sector and the services sector 2000-2011, SEK billion

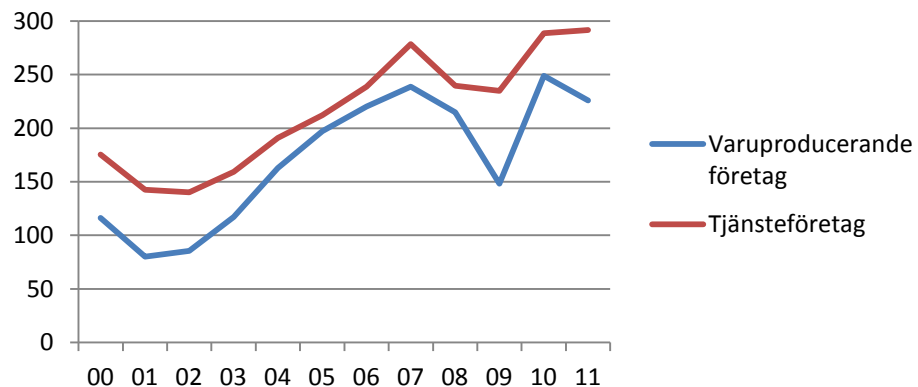


I diagrammet ovan ingår ej enskilda näringsidkare inom jord-, skogsbruk, jakt och fiske (avser varuproducerande företag) t.o.m. år 2001.

Förädlingsvärdet visar näringslivets bidrag till BNP. Förädlingsvärdet hos de varuproducerande företagen sjönk rejält mellan år 2008 och 2009, men var redan 2010 uppe på den hittills högsta nivån under 2000-talet. Ökningen mellan 2010 och 2011 på 2 procent antyder dock en avmattning av konjunkturen. Hos tjänsteföretagen speglas inte finanskrisen lika tydligt i förädlingsvärdet som hos industriföretagen. Uppgången avstannade under 2009, men tog sen ny fart. Mellan 2010 och 2011 ökade förädlingsvärdet med 6 procent inom tjänstesektorn.

Figur 9. Rörelseresultat inom varu- och tjänsteproducerande företag år 2000-2011, miljarder kr

Figure 9. Operating profit in the goods-producing sector and the services sector 2000-2011, SEK billion



I diagrammet ovan ingår ej enskilda näringsidkare inom jord-, skogsbruk, jakt och fiske (avser varuproducerande företag) t.o.m. år 2001.

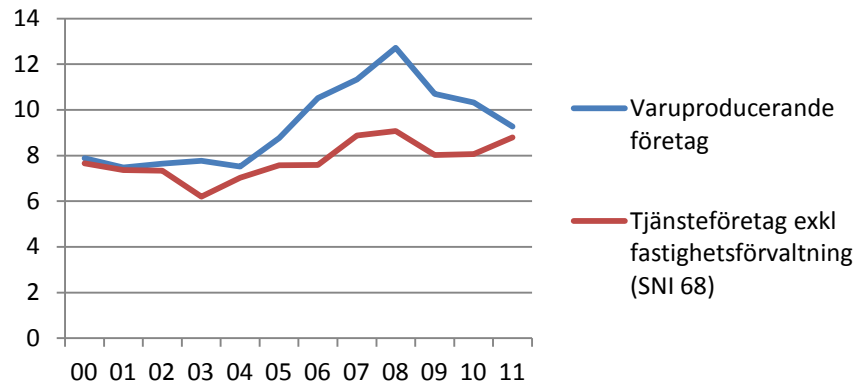
Rörelseresultatet är ett ganska bra mått på hur det har gått för företagen, eftersom det innehåller både intäkter och kostnader från företagens huvudsakliga verksamhet. Till skillnad från förädlingsvärdet är även kostnaderna för personalens löner och avskrivningar på anläggningstillgångar avdragna.

I rörelseresultatet syns finanskrisen tydligt hos både industri- och tjänsteföretag. Industriföretagen drabbades hårdast, men återhämtningen under år 2010 var starkare än hos tjänsteföretagen. Under 2011 vände dock kurvan nedåt igen för industriföretagen, som minskade sitt rörelseresultat med 9 procent jämfört med 2010. Tjänsteföretagens rörelseresultat ökade däremot med 1 procent mellan

2010 och 2011. Rörelseresultatet inom näringslivet totalt uppgick år 2011 till 517 miljarder, en nedgång med 4 procent jämfört med föregående år.

Figur 10. Nettoinvesteringar i materiella anläggningstillgångar inom varu- och tjänsteproducerande företag år 2000-2011, miljarder kr

Figure 10. Net investments in tangible assets in the goods-producing sector and the services sector 2000-2011, SEK billion



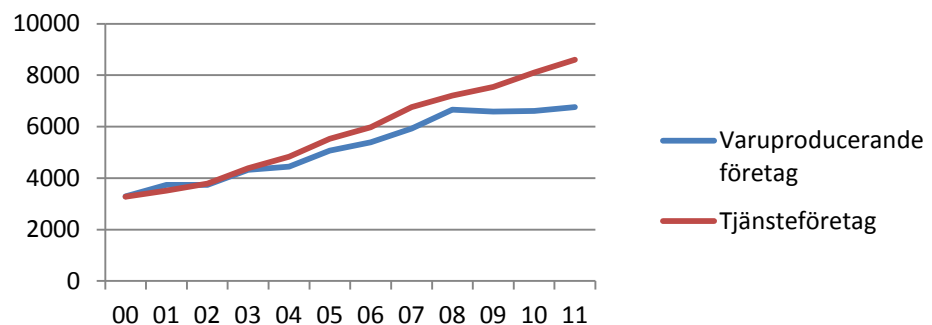
I diagrammet ovan ingår ej enskilda näringsidkare inom jord-, skogsbruk, jakt och fiske (avser varuproducerande företag).

Nettoinvesteringarna visar hur mycket pengar företagen har satsat på inköp av maskiner och inventarier, byggnader, markanläggningar och mark. Investeringarna visas här netto, det vill säga efter avdrag för sålda anläggningstillgångar.

I figur 10 kan vi se att finanskrisen medförde att företagens investeringstakt sjönk. Trots återhämtningen i ekonomin 2010 fortsatte industriföretagens nettoinvesteringar att minska, så även under 2011. Industriföretagens nettoinvesteringar minskade då med 10 procent. Tjänsteföretagens nettoinvesteringar var stabila mellan 2009 och 2010 men ökade med 9 procent mellan 2010 och 2011. För tjänsteföretagen har vi här valt att visa en tidsserie utan fastighetsbranschen eftersom det där finns mätproblem gällande investeringar. Det är svårt att mäta investeringar i denna bransch där fastigheterna ofta läggs i egna dotterbolag. Handel med fastigheter redovisas därför som aktieförsäljning/köp istället för investeringar i materiella anläggningstillgångar inom fastighetsbranschen.

Figur 11. Summa tillgångar inom varu- och tjänsteproducerande företag 2000-2011, miljarder kr

Figure 11. Total assets in the goods-producing sector and the services sector 2000-2011, SEK billion



I diagrammet ovan ingår ej enskilda näringsidkare inom jord-, skogsbruk, jakt och fiske (avser varuproducerande företag) t.o.m. år 2001.

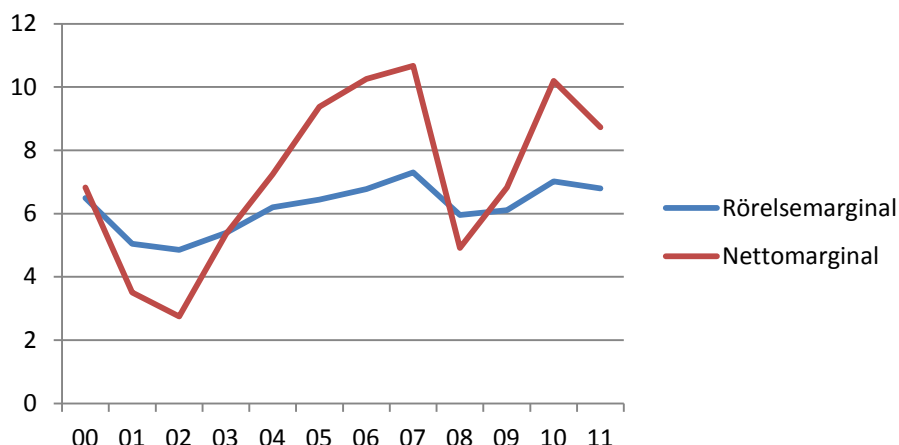
De totala tillgångarna inom näringslivet fortsatte att öka mellan 2010 och 2011. Den största tillväxten återfanns inom tjänstesektorn där balansomslutningen ökade med 6 procent. Industriföretagen ökade sina tillgångar med 2 procent under samma period. Tillgångarna hos de varuproducerande företagen har varit nästan konstanta mellan 2008 och 2011, medan tjänsteföretagens tillgångar stadigt har fortsatt att växa.

Nyckeltal

Nyckeltalen rörelsemarginal och nettomarginal visar strukturen i företagens resultaträkningar det vill säga hur verksamheten genererar sina pengar. Rörelsemarginalen får man genom att ta företagets rörelseresultat efter avskrivningar dividerat med nettoomsättningen. Nettomarginalen är företagets resultat efter finansiella poster dividerat med nettoomsättningen. Rörelsemarginalen talar om hur väl den huvudsakliga verksamheten fungerar, medan nettomarginalen också påverkas av företagets finansiella intäkter och kostnader, det så kallade finansnettot.

Figur 12. Rörelsemarginal och nettomarginal för tjänsteföretag år 2000 – 2011 (%)

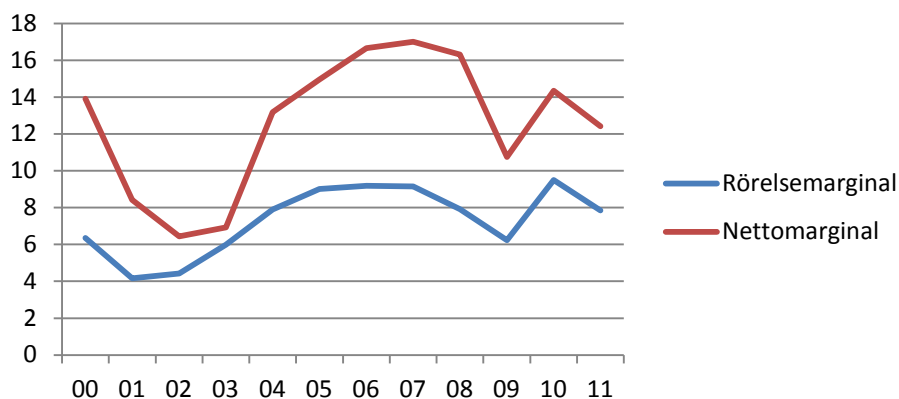
Figure 12. Operating margin and net margin in the services sector 2000-2011 (%)



Rörelsemarginalen för tjänsteföretagen låg under de första åren på 2000-talet ned mot 5 procent, men har sedan år 2004 legat över 6 procent (se figur 12). Den högsta nivån nåddes 2007 då rörelsemarginalen låg på 7,3 procent. En liten nedgång i rörelsemarginalen kan skönjas för år 2011, vilket tyder på en något kärvare ekonomi hos tjänsteföretagen. Nettomarginalen har fluktuerat betydligt mer än vad rörelsemarginalen gjort. Finansnettots utveckling förklarar svängningarna i nettomarginalen. I början av 2000-talet hade tjänsteföretagen större finansiella kostnader än finansiella intäkter (negativt finansnetto). Mellan 2003 och 2007 var finansnettot positivt för att under finanskrisens inledning år 2008 åter bli negativt. Från 2009 och framåt har tjänsteföretagen haft större finansiella intäkter än finansiella kostnader. Det stora överskott som syntes under 2010 minskade dock något under 2011, då rörelsemarginal och nettomarginal närmar sig varandra. År 2011 uppgick rörelsemarginalen till 6,8 procent och nettomarginalen till 8,7 procent hos tjänsteföretagen i genomsnitt.

Figur 13. Rörelsemarginal och nettomarginal för varuproducerande företag år 2000 – 2011 (%)

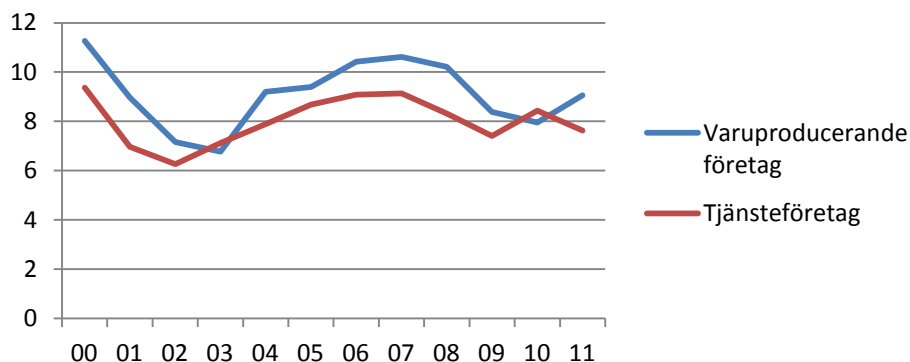
Figure 13. Operating margin and net margin in the goods-producing sector 2000-2011 (%)



För industriföretagen ligger nettomarginalen genomgående högre än rörelsemarginalen, vilket tyder på omfattande finansiella intäkter. I de stora industrikoncernerna förekommer ofta utdelningar mellan koncernföretag, vilket kan förklara att industrins nettomarginal ligger betydligt högre än tjänstesektorns nettomarginal (jämför figur 12 och 13). Men även rörelsemarginalen hos industriföretagen översteg tjänsteföretagens från år 2003 och framåt och låg år 2011 på 7,8 procent. Mellan 2006 och 2008 toppade nettomarginalen hos industriföretagen på nivåer över 15 procent för sedan dyka brant nedåt år 2009. Uppgången år 2010 kom av sig något och år 2011 minskade industriföretagens genomsnittliga nettomarginal med knappt två procentenheter till 12,4 procent.

Figur 14. Avkastning på totalt kapital inom varu- och tjänsteproducerande företag år 2000 – 2011 (%)

Figure 14. Return on total capital in the goods-producing sector and the services sector 2000-2011 (%)



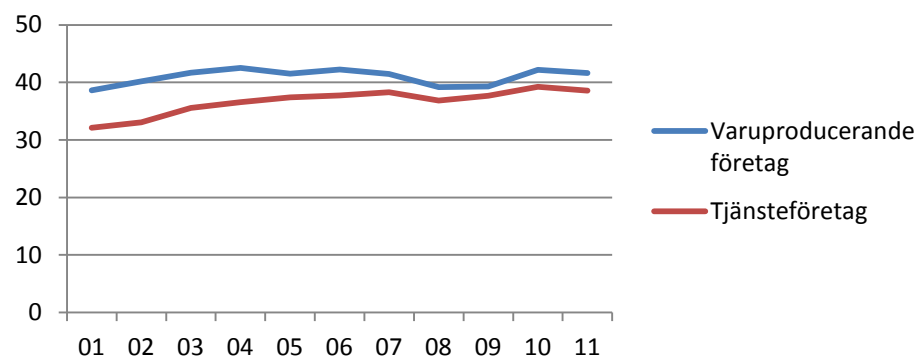
Vid beräkningen av avkastningen på totalt kapital räknas även resultat från andelar i koncern- och intresseföretag och resultat från övriga finansiella anläggningstillgångar som finansiella intäkter fr.o.m. år 2007.

Avkastningen på totalt kapital visar hur väl företagets tillgångar har förräntats under året och är ett mått på själva rörelsens effektivitet. Nyckeltalet beräknas genom att ta rörelseresultatet plus finansiella intäkter i procent av totala tillgångar.

Avkastningen på totalt kapital gick ned under lågkonjunkturen i början av decenniet och även under finanskrisen i slutet av decenniet för både industri- och tjänsteföretag. Trots konstant växande tillgångar (nämnaren, se figur 11) höll sig avkastningsmåten på en hygglig nivå genom finanskrisen. Industrieföretagen har haft högre avkastningsmätt än tjänsteföretagen under hela perioden bortsett från åren 2003 och 2010. Mellan 2010 och 2011 skiljer sig utvecklingen åt mellan de båda branschgrupperna. De varuproducerande företagens avkastning vände uppåt till 9,1 procent medan tjänsteföretagens avkastning vände nedåt till 7,6 procent. En förklaring till detta kan vara att tjänstesektorns tillgångar ökade mer än industrins under denna period.

Figur 15. Soliditet inom varu- och tjänsteproducerande företag år 2000 – 2011 (%)

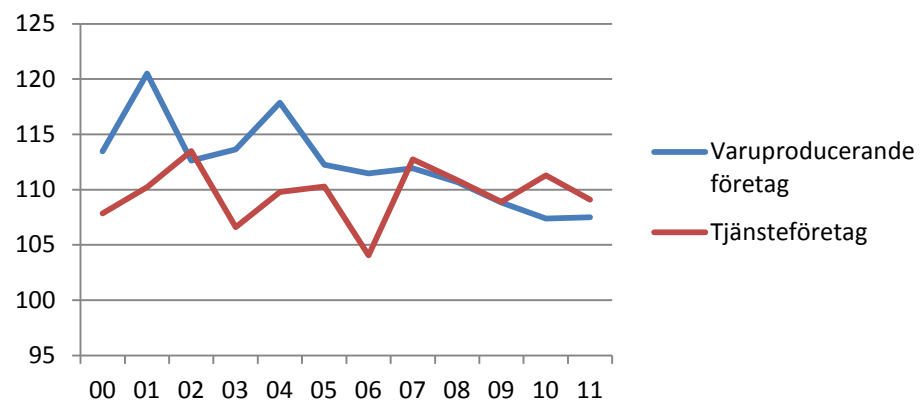
Figure 15. Solidity in the goods-producing sector and the services sector 2000-2011 (%)



Soliditeten visar hur stor andel av företagens tillgångar som finansierats med eget kapital. Soliditeten är ett mått på företagets finansiella styrka och betalningsförmåga på lång sikt. Nyckeltalet beräknas genom att ta justerat eget kapital i procent av balansomslutningen. De varuproducerande företagen har genomgående haft en högre soliditet än de tjänsteproducerande företagen, men under periodens sista år har sektorerna närmats sig varandra. Mellan 2010 och 2011 minskade soliditeten något till i genomsnitt 42 procent för ett industrieföretag och till 39 procent för ett tjänsteföretag.

Figur 16. Kassalikviditet inom varu- och tjänsteproducerande företag år 2000 – 2011 (%)

Figure 16. Liquidity in the goods-producing sector and the services sector 2000-2011 (%)

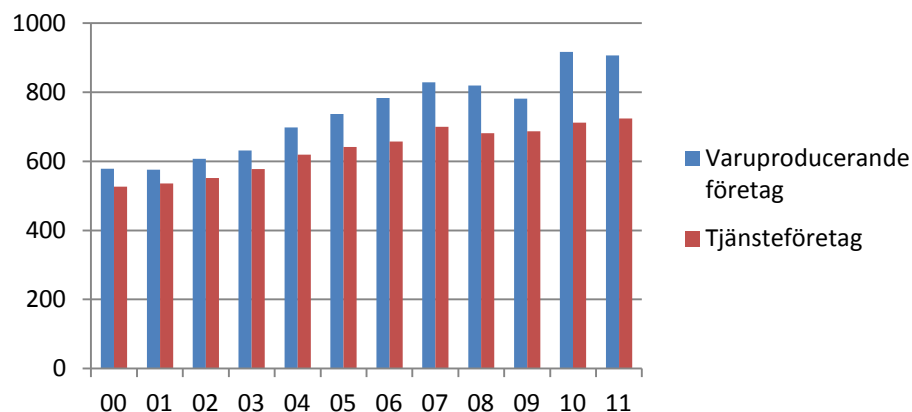


Kassalikviditeten är ett mått på företagets betalningsförmåga på kort sikt. Kassalikviditeten får man genom att ta företagets omsättningstillgångar (exklusive lager) dividerat med de kortfristiga skulderna. Om nyckeltalet ligger på 100 procent betyder det förenklat att företaget klarar av att betala alla sina kortfristiga skulder direkt.

Till skillnad från betalningsförmågan på lång sikt (soliditeten) har betalningsförmågan på kort sikt (kassalikviditeten) ganska stora svängningar över tiden, se figur 16. Likviditeten låg under hela perioden över 100 procent, vilket tyder på god betalningsförmåga hos företagen i genomsnitt. Hos industriföretagen kan man dock se en trend med sjunkande kassalikviditet från år 2005 och framåt. Tjänsteföretagen hade en rejäl uppgång år 2007 då de tog sig upp till industriföretagens nivå, men trenden är nedåtgående även här. Kassalikviditeten var 109 procent hos tjänsteföretagen och 108 procent hos de varuproducerande företagen år 2011.

Figur 17. Förädlingsvärde per anställd inom varu- och tjänsteproducerande företag år 2000 – 2011, tusentals kr

Figure 17. Value added per person employed in the goods-producing sector and the services sector 2000-2011, thousands of SEK



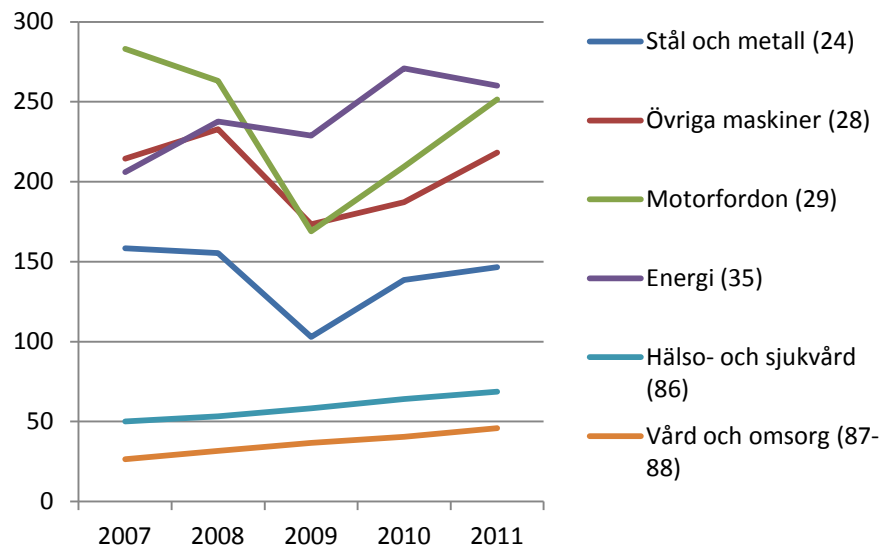
Förädlingsvärdet per anställd visar vad varje anställd genom sin arbetsinsats skapat för mervärde till insatsen av de köpta varorna och tjänsterna i företaget. Nyckeltalet ligger högre för de varuproducerande än för de tjänsteproducerande företagen under hela den studerade tidsperioden. Det kan ha sin förklaring i att industrin har mer automatiserad produktion och därmed färre anställda i förhållande till intäkterna. Nyckeltalet påverkas också av personalförändringar, prisutveckling på råvaror etc. Skillnaden mellan sektorerna var som störst år 2010 då det genomsnittliga förädlingsvärdet per anställd var 205 000 kronor högre inom industrin än inom tjänstesektorn. År 2011 gick dock förädlingsvärdet per anställd ned något i de varuproducerande företagen, medan nyckeltalet ökade i tjänstesektorn. Förädlingsvärdet låg på 906 000 kronor per anställd för industriföretagen och på 724 000 kronor per anställd för tjänsteföretagen år 2011.

Branschanalys

I det här avsnittet redovisas en kort tidsserie för några utvalda variabler inom sex olika branschgrupper i näringslivet. Perioden 2007-2011 har valts eftersom byte av näringsgrensindelning till SNI2007 skedde år 2007.

Figur 18. Nettoomsättning inom sex branschgrupper enligt SNI2007 år 2007 – 2011, miljarder kr

Figure 18. Turnover in six NACE-groups according to NACE Rev.2 year 2007-2011, SEK billion

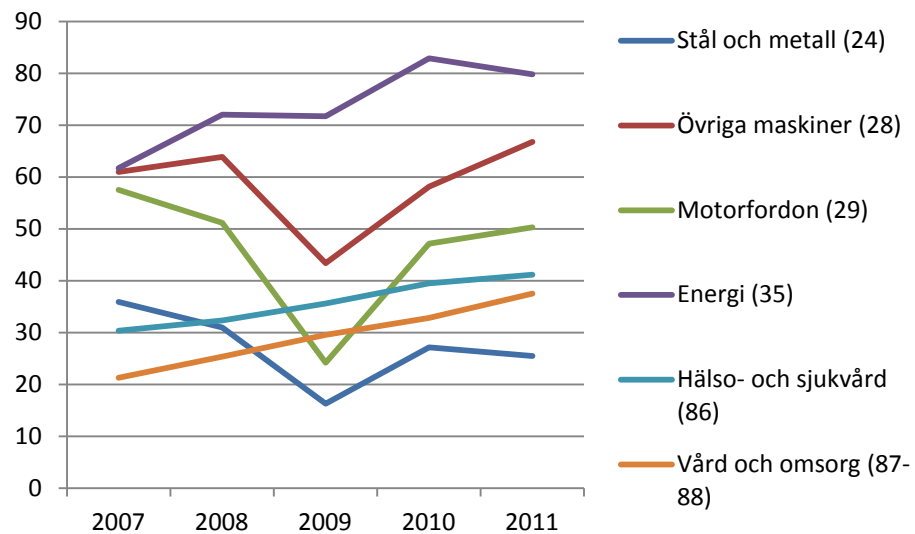


Fordons-, maskin- och stålindustrin var tre branschgrupper som drabbades hårt av finanskrisen 2009. Återhämtningen inleddes dock under 2010 och för fordonsindustrin pekar kurvan lika stadigt uppåt även för 2011 när det gäller nettoomsättningens utveckling. År 2011 uppgick fordonsindustrins nettoomsättning till 252 miljarder kronor, en ökning med 20 procent på ett år. Även stålindustrin ökade under 2011, men ökningstakten mattades av jämfört med 2010 och uppgick till 6 procent. Maskinindustrins återhämtning har istället ökat från en tillväxt på 8 procent mellan 2009 och 2010 till en tillväxt i omsättning på 17 procent mellan 2010 och 2011. Totalt hade maskinindustrin en nettoomsättning på 218 miljarder år 2011. Dessa tre branschgrupper närmar sig nu de omsättningsnivåer de låg på före finanskrisen.

År 2007 var fordonsindustrin den omsättningsmässigt största av de studerade branschgrupperna, men passerades år 2009 av energibranschen, som de tre senaste åren varit störst sett till nettoomsättningen. År 2011 uppgick energibranschens nettoomsättning till totalt 260 miljarder kronor. Utvecklingen mellan 2010 och 2011 var dock negativ med en minskning på 4 procent och fordonsindustrin närmar sig nu samma nivå som energibranschen. Branscherna hälso- och sjukvård och vård och omsorg hade en jämn tillväxt under hela perioden 2007-2011. Vård och omsorg ökade mest med en tillväxt av nettoomsättningen på 13 procent mellan 2010 och 2011 till totalt 46 miljarder kronor.

Figur 19. Förädlingsvärde inom sex branschgrupper enligt SNI2007 år 2007 – 2011, miljarder kr

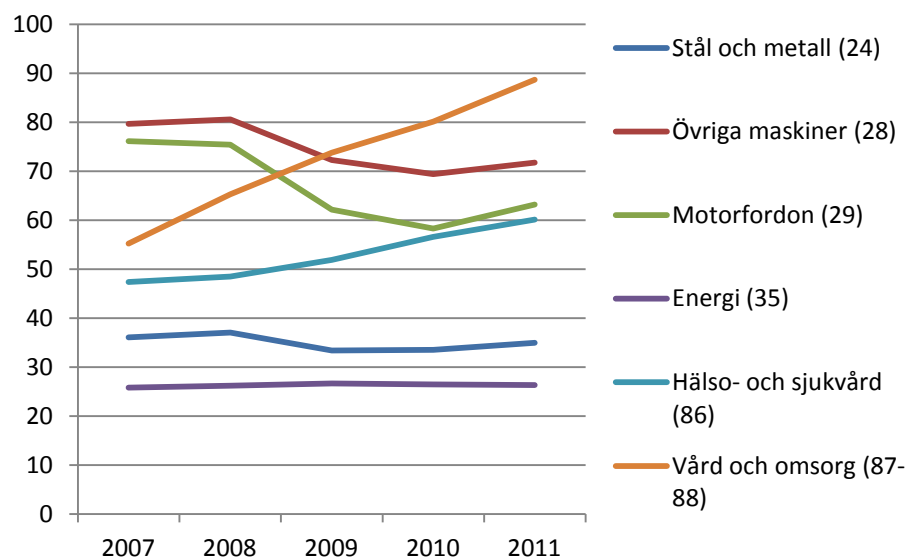
Figure 19. Value added in six NACE-groups according to NACE Rev.2 year 2007-2011, SEK billion



När det gäller förädlingsvärdet i figur 19 ligger energibranschen i en klass för sig bland de sex branschgrupperna med ett värde på över 70 miljarder för alla år utom 2007. År 2011 uppgick energibranschens förädlingsvärde till 79,8 miljarder, en minskning med 4 procent jämfört med 2010. Även stålindustrin minskade sitt förädlingsvärde mellan 2010 och 2011. Värdet minskade med 6 procent till 25,5 miljarder kronor, vilket är lägst av de sex branschgrupperna. Maskinindustrin och fordonsindustrin har väldigt liknande kurvor för förädlingsvärdets utveckling. Stora nedgångar under finanskrisen, men stadig återhämtning under 2010 och 2011. Maskinindustrins tillväxt var starkast med 15 procentens uppgång mellan 2010 och 2011 till 66,8 miljarder. Fordonsindustrin hade ett förädlingsvärde på 50,3 miljarder, en ökning med 7 procent sedan 2010.

Figur 20. Anställda inom sex branschgrupper enligt SNI2007 år 2007 – 2011, tusental

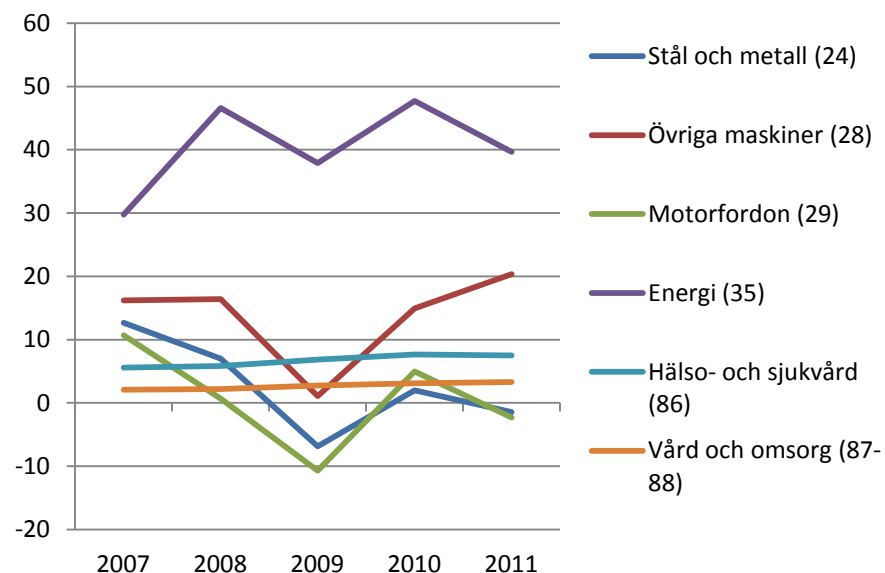
Figure 20. Employment in six NACE-groups according to NACE Rev.2 year 2007-2011, thousands



I figur 20 kan vi se att de krisdrabbade branscherna började återanställa personal under 2011. Antalet anställda ökade likväl inom stålindustrin (+4 procent) som inom maskinindustrin (+3 procent) och fordonsindustrin (+8 procent). Personalstyrkans storlek är dock fortfarande betydligt mindre än den var före finanskrisen inom dessa tre branschgrupper. Den av våra sex branschgrupper som sysselsatte flest personer år 2011 var vård och omsorgsbranschen med 88 700 heltidsanställda. Tillväxten av personal inom denna bransch har varit hög under hela fyraårsperioden, en total ökning på 61 procent mellan 2007 och 2011. Hälso- och sjukvårdsbranschen har ökat sina anställda med 27 procent under samma period till 60 100 anställda. En del av personaltillskottet inom vård- och omsorgsbranscherna kommer från offentlig sektor.

Figur 21. Rörelseresultat inom sex branschgrupper enligt SNI2007 år 2007 – 2011, tusental

Figure 20. Gross operating surplus in six NACE-groups according to NACE Rev.2 year 2007-2011, thousands



I figur 21 studerar vi utvecklingen av branschernas rörelseresultat. Skillnaden mot förädlingsvärdet i figur 19 är att även personalkostnader och avskrivningar är avdragna. Om vi tittar på de tre krisdrabbade branscherna ser vi att både stål- och fordonsindustrin hamnade på negativa rörelseresultat under krisåret 2009 och att det även för 2011 ser ganska dystert ut. Stålindustrin hamnade på ett rörelseresultat på -1,4 miljarder och fordonsindustrin hade -2,3 miljarder år 2011. Maskinindustrin visar däremot betydligt bättre siffror med en ökning av rörelseresultatet med 36 procent mellan 2010 och 2011 till 20,3 miljarder kronor. Energibranschen ligger på en fortsatt hög nivå men hade en nedgång i rörelseresultatet mellan 2010 och 2011 med 17 procent till 39,7 miljarder.

Tabeller

Teckenförklaring

Explanation of symbols

–	Noll	Zero
0	Mindre än 0,5	Less than 0.5
0,0	Mindre än 0,05	Less than 0.05
..	Uppgift inte tillgänglig eller för osäker för att anges	Data not available
.	Uppgift kan inte förekomma	Not applicable
*	Preliminär uppgift	Provisional figure

1. Resultaträkning för näringslivet totalt 2002 - 2011, miljarder kr

1. Income statement for market producers 2002 - 2011, SEK billion

	2002	2003	2004	2005	2006	2007	2008	2009	2010	2011
Nettoomsättning exkl. punktskatter	4 814,5	4 911,7	5 141,2	5 476,7	5 923,0	6 426,2	6 736,7	6 223,6	6 723,4	7 169,0
Förändring av lager av produkter i arbete, färdiga varor och pågående arbete för annans räkning	0,5	-0,1	2,5	7,6	8,5	15,4	25,4	-11,4	15,7	25,9
Övriga rörelseintäkter	160,4	160,9	162,5	173,9	188,1	171,0	233,4	197	202,5	191,2
Handelsvaror, råvaror och förnödenheter	-2 373,5	-2 332,1	-2 378,5	-2 579,1	-2 974,6	-3 191,7	-3 401,3	-3 023,0	-3 291,4	-3 567,3
Övriga externa kostnader	-1 204,7	-1316,5	-1 408,6	-1 453,9	-1 407,2	-1 475,6	-1 570,9	-1 488,9	-1 566,0	-1 653,9
Personalkostnader	-947,6	-954,2	-972,0	-1 013,0	-1 061,1	-1 153,7	-1 225,4	-1 200,5	-1 239,6	-1 329,8
Övriga rörelsekostnader	-46,8	-11,8	-7,1	-9,5	-11,9	-69,9	-117,1	-79,3	-70,9	-75,4
Av- och nedskrivningar (samt återföringar därav) av materiella/immateriella anläggningstillgångar	-177,2	-181,3	-186,4	-193,6	-205,9	-204,6	-226,3	-234,5	-236,6	-242,2
Rörelseresultat	225,5	276,6	353,7	409,2	458,9	517,1	454,4	383,0	537,1	517,4
Resultat från finansiella investeringar	-22,0	17,1	140,9	226,0	302,1	333,9	185,7	135,4	257,1	214,1
Resultat efter finansiella poster	203,5	293,7	494,6	635,2	761,0	851,0	640,1	518,3	794,2	731,5
Extraordinära intäkter och kostnader ¹	3,2	2,2	2,3
Bokslutsdispositioner	-19,6	-21,4	13,2	-4,9	-18,0	-7,2	-13,5	-12,8	-11,2	28,7
Skatt på årets resultat	-36,1	-39,8	-65,3	-83,6	-96,3	-103,1	-76,0	-72,9	-109,1	-107,1
Årets resultat	147,8	232,5	442,6	546,6	646,7	743,9	552,8	435,0	674,0	653,2

Kommentar: Företag som bedriver finansiell verksamhet, SNI 64-66, ingår inte i Företagens ekonomi. De finansiella företagen undersöks av enheten för finansmarknad inom SCB. Publicering sker i serie FM – Finansmarknad.

- 1) Variabeln Extraordinära intäkter och kostnader redovisas som egen variabel för första gången år 2007. Från och med år 2010 har den återigen tagits bort.

2. Balansräkning för näringslivet totalt 2002 - 2011, miljarder kr

2. Balance sheet for market producers 2002 - 2011, SEK billions

	2002	2003	2004	2005	2006	2007	2008	2009	2010	2011
Immateriella anläggningstillgångar	93,1	95,6	105,4	133,8	151,8	159,9	181,0	174,0	188,5	202,8
Materiella anläggningstillgångar	2 034,8	2 140,6	2 228,9	2 365,2	2 502,1	2 759,5	2 932,2	3 005,2	3 113,5	3 332,2
Finansiella anläggningstillgångar	2 612,6	3 679,5	3 874,4	4 522,2	5 025,0	5 457,4	6 154,9	6 563,7	6 812,7	7 097,3
Summa anläggningstillgångar	4 740,4	5 915,7	6 208,7	7 021,2	7 679,0	8 376,8	9 268,1	9 742,9	10 114,8	10 632,3
Varulager m.m.	430,6	449,0	468,2	505,7	523,5	571,6	583,9	530,6	572,0	619,9
Kortfristiga fordringar	1 727,7	1 631,7	1 823,4	2 184,3	2 284,3	2 871,7	3 097,2	2 876,0	3 014,1	3 128,2
Kortfristiga placeringar	255,3	317,8	370,9	391,5	351,0	299,7	298,7	324,2	320,6	304,6
Kassa och bank	363,8	395,1	414,0	495,2	528,2	566,4	630,2	650,8	693,0	686,7
Summa omsättningstillgångar	2 777,4	2 793,5	3 076,5	3 576,7	3 687,1	4 309,4	4 610,0	4 381,7	4 599,7	4 739,3
SUMMA TILLGÅNGAR	7 517,9	8 709,3	9 285,2	10 597,9	11 366,0	12 686,2	13 878,1	14 124,6	14 714,5	15 371,6
Eget kapital	2 409,3	2 982,3	3 290,1	3 790,3	4 131,1	4 625,4	4 822,8	4 978,3	5 492,4	5 644,3
Obeskattade reserver	474,3	526,6	513,5	529,1	553,5	583,8	620,2	620,3	654,2	682,1
Avsättningar	170,2	179,5	202,7	188,0	184,9	200,3	204,7	211,2	213,9	229,6
Långfristiga skulder	2 388,0	2 891,9	2 985,1	3 331,1	3 561,7	3 949,3	4 595,2	4 776,8	4 668,8	5 013,2
Kortfristiga skulder	2 075,9	2 129,0	2 293,9	2 759,3	2 934,8	3 327,3	3 635,2	3 538,0	3 685,1	3 802,4
SUMMA EGET KAP. OCH SKULDER	7 517,9	8 709,3	9 285,2	10 597,9	11 366,0	12 686,2	13 878,1	14 124,6	14 714,5	15 371,6

Kommentar: Företag som bedriver finansiell verksamhet, SNI 64-66, ingår inte i Företagens ekonomi. De finansiella företagen undersöks av enheten för betalningsbalans och finansmarknad inom SCB. Publicering sker i serie FM – Finansmarknad.

3. Basfakta och nyckeltal för näringslivet totalt 2003 - 2011, belopp i miljarder kr, nyckeltal i procent

3. Basic data and key-ratios for market producers 2003 - 2011, SEK billions and percent

	2003	2004	2005	2006	2007	2008	2009	2010	2011
BASFAKTA									
Antal företag	756 169	777 841	820 875	866 507	895 043	916 155	927 917	1 000 920	1 036 548
Antal anställda	2 260 148	2 225 637	2 273 100	2 338 938	2 434 288	2 511 899	2 441 926	2 480 067	2 585 186
Produktionsvärde	3 629,2	3 804,5	4 042,5	4 391,9	4 781,7	4 984,4	4 610,2	5 047,0	5 378,2
Förädlingsvärde	1 354,3	1 448,4	1 544,4	1 652,3	1 824,5	1 841,1	1 760,2	1 946,0	2 037,5
Bruttoinvesteringar ¹	306,9	322,3	358,3	388,0	404,8	424,2	379,2	376,6	386,4
Nettoinvesteringar ¹	176,9	198,0	209,7	232,3	280,1	289,1	252,9	233,5	263,7
NYCKELTAL									
Avkastning på eget kapital	8,7	13,5	15,2	16,8	16,9	12,1	9,6	13,3	11,9
Avkastning på totalt kapital	7,0	8,5	9,0	9,7	9,8	9,2	7,9	8,2	8,3
Soliditet	38,6	39,4	39,4	39,9	39,8	38,0	38,4	40,5	39,9
Rörelsemarginal	5,6	6,9	7,5	7,7	8,0	6,7	6,2	8,0	7,2
Nettoomsättning per anställd (tkr)	2 173,2	2 310,0	2 409,3	2 532,3	2 639,9	2 681,9	2 548,7	2 711,0	2 773,1

Kommentar: Företag som bedriver finansiell verksamhet, SNI 64-66, ingår inte i Företagens ekonomi. De finansiella företagen undersöks av enheten för finansmarknad inom SCB. Publicering sker i serie FM – Finansmarknad.

1. I investeringsuppgifterna ingår inte branscherna jord- och skogsbruk, SNI 01-02.

4. Europeiska unionen, förädlingsvärde per land och näringsgren enligt SNI 2007 år 2010, miljoner euro

4. European union, value added by country and by industry (NACE Rev 2 classification) 2010, euro millions

Svensk näringsgren, SNI	Till- Verkning	Bygg- verksamhet	Handel	Transport och maga- sinerings	Hotell och restaurang- verksamhet	Informations och kommun- ikations- verksamhet	Fastighets- verksamhet	Verksamhet inom juridik, ekonomi, vetenskap och teknik	Uthyrning, fastighets- service resetjänster och andra stödtjänster
	C (SNI 10-33)	F (SNI 41-43)	G (SNI 45-47)	H (SNI 49-53)	I (SNI 55-56)	J (SNI 58-63)	L (SNI 68)	M (SNI 69-75)	N (SNI 77-82)
EU27	1 590 00	496 073	..	471 661	195 639	487 887	230 000	560 532	380 000
Belgien	47 896	14 303	38 628	15 569	4 182	13 444	4 575	14 725	13 272
Bulgarien	4 124	1 339	3 369	1 493	474	1 587	508	943	427
Cypern	1 158	1 526	1 963	857	920	653	87	898	200
Danmark	26 197	8 134	22 504	12 285	2 412	9 884	7 366	9 861	5 035
Estland	1 904	505	1 291	927	147	564	327	389	470
Finland	26 505	8 121	14 302	7 412	1 911	7 187	3 923	5 560	4 403
Frankrike	193 929	85 539	168 727	77 135	34 468	76 112	36 425	93 613	68 131
Grekland	16 901	4 085	..	6 219	4 397	6 672	237	6 804	3 193
Irland	29 611	3 043	15 463	4 847	2 988	10 993	807	6 073	3 692
Italien	205 589	60 489	121 005	56 346	26 516	51 672	18 478	56 441	31 415
Lettland	1 540	502	1 743	1 188	146	559	501	403	317
Litauen	2 507	665	2 067	1 278	141	598	345	527	352
Luxemburg	2 386	1 974	3 825	1 594	557	2 526	..	2 476	..
Malta
Nederlän- derna	57 593	26 494	67 519	25 111	7 388	24 651	12 454	35 144	21 310
Polen	49 480	13 468	34 603	11 839	1 983	11 750	5 138	9 604	5 163
Portugal	17 916	8 590	16 971	6 025	3 886	5 660	1 673	5 634	5 637
Rumänien	12 778	4 696	8 733	3 835	713	3 509	1 167	2 413	1 432
Slovakien	9 697	2 477	6 992	2 082	400	2 108	1 145	2 043	1 280
Slovenien	6 189	1 379	3 392	1 732	554	1 122	271	1 325	464
Spanien	106 153	62 992	98 810	41 297	24 852	36 046	12 393	37 912	29 496
Storbritan- nien	167 546	78 850	170 476	68 243	33 984	97 283	32 166	120 569	82 676
Sverige	50 799	16 155	33 888	12 734	4 280	15 856	13 217	15 949	9 367
Tjeckien	29 227	6 758	13 125	5 872	1 473	5 915	2 809	5 538	2 635
Tyskland	455 788	67 434	240 012	89 402	29 198	90 361	59 728	111 535	78 302
Ungern	17 496	2 386	7 128	3 624	726	3 973	1 773	3 071	2 248
Österrike	45 140	13 907	28 695	12 964	7 078	7 734	7 550	11 525	8 779

Källa: Eurostat

Kommentar: Greklands värden är tagna från 2009. Maltas alla värden och Luxemburgs värden för SNI L och SNI N är konfidentiella (förutom variabeln antal företag).

5. Europeiska unionen, Omsättning per företag enligt SNI 2007 år 2010, tusentals euro

5. European Union, Turnover per enterprise (NACE Rev. 2 classification) 2010, euro thousands

<i>Svensk närings- gren, SNI</i>	<i>Tillverkning (SNI C)</i>	<i>Bygg- verksamhet (SNI F)</i>	<i>Handel (SNI G)</i>	<i>Övrig tjänste- verksamhet (SNI H-N)</i>
EU27	3 009	470	1 426	530
Belgien	6 346	608	2 625	666
Bulgarien	718	330	292	123
Cypern	663	450	716	396
Danmark	5 431	719	3 847	1 048
Estland	1 438	327	1 185	335
Finland	5 515	569	2 463	646
Frankrike	3 997	563	1 970	748
Grekland	657	140	..	190
Irland	23 209	295	2 651	1 118
Italien	2 041	341	812	344
Lettland	739	395	716	217
Litauen	1 142	233	425	263
Luxemburg	14 059	1 711	9 985	1 035
Malta
Nederländerna	5 324	668	2 775	700
Polen	1 336	259	572	228
Portugal	1 033	329	520	167
Rumänien	1 125	351	466	209
Slovakien	767	98	385	192
Slovenien	1 340	314	1 125	282
Spanien	2 368	542	862	349
Storbritannien	4 548	802	3 981	1 012
Sverige	3 281	561	1 738	511
Tjeckien	784	189	556	184
Tyskland	8 359	715	2 949	915
Ungern	1 672	187	531	169
Österrike	6 082	1 290	2 913	767

Källa: Eurostat

Kommentar: Greklands värden är tagna från 2009. Maltas alla värden och Luxemburgs värden för SNI L och SNI N är konfidentiella, värdet för SNI H-N beräknas på resterande SNI-grupper.

6. Europeiska unionen, Förädlingsvärde per anställd enligt SNI 2007 år 2010, tusentals euro

6. European Union, Value added per persons employed (NACE Rev. 2 classification) 2010, euro thousands

Svensk näringsgren, SNI	Tillverkning (SNI C)	Byggnadsverksamhet (SNI F)	Handel (SNI G)	Övrig tjänsteverksamhet (SNI H-N)
EU27	56	47	..	52
Belgien	95	67	77	77
Bulgarien	8	8	8	11
Cypern	35	46	32	38
Danmark	91	62	57	83
Estland	20	14	17	23
Finland	74	54	53	61
Frankrike	64	55	55	64
Grekland	53	27	..	44
Irland	182	67	52	67
Italien	60	56	61	66
Lettland	14	10	12	16
Litauen	14	8	10	14
Luxemburg	71	51	87	94
Malta
Nederländerna	87	71	53	55
Polen	23	21	21	27
Portugal	27	22	25	31
Rumänien	11	12	10	13
Slovakien	25	28	26	28
Slovenien	33	21	32	35
Spanien	56	50	41	46
Storbritannien	68	67	39	54
Sverige	86	61	63	70
Tjeckien	28	26	26	32
Tyskland	68	47	45	53
Ungern	28	14	15	21
Österrike	78	55	52	65

Källa: Eurostat

Kommentar: Greklands värden är tagna från 2009. Maltas alla värden och Luxemburgs värden för SNI L och SNI N är konfidentiella, värdet för SNI H-N beräknas på resterande SNI-grupper.

7. Europeiska unionen, Rörelseresultat/Omsättning enligt SNI 2007 år 2010, procent

7. European Union, Gross operating surplus / turnover (NACE Rev. 2 classification) 2010, percentage

<i>Svensk närings- gren, SNI</i>	<i>Tillverkning (SNI C)</i>	<i>Bygg- verksamhet (SNI F)</i>	<i>Handel (SNI G)</i>	<i>Övrig tjänste- verksamhet (SNI H-N)</i>
EU27	9,0	10,7	5,0	18,7
Belgien	8,2	9,4	4,1	16,1
Bulgarien	9,3	9,0	4,3	20,5
Cypern	11,1	21,2	5,2	21,6
Danmark	10,7	6,7	3,8	16,3
Estland	9,9	3,2	2,9	16,0
Finland	8,0	9,4	4,0	15,5
Frankrike	5,5	6,5	3,6	13,5
Grekland	14,9	7,2	..	19,0
Irland	22,3	8,4	6,0	15,2
Italien	8,7	12,5	6,0	21,9
Lettland	13,6	7,0	4,7	19,1
Litauen	8,0	4,8	3,4	14,6
Luxemburg	5,2	9,1	2,7	17,2
Malta
Nederländerna	9,2	10,0	5,4	18,7
Polen	10,9	11,2	6,6	21,8
Portugal	9,0	7,6	4,5	17,7
Rumänien	11,4	16,0	5,6	20,2
Slovakien	8,9	16,5	8,4	21,6
Slovenien	9,8	4,8	4,5	14,5
Spanien	8,4	10,4	5,3	18,0
Storbritannien	14,3	17,5	5,1	21,0
Sverige	10,4	7,8	5,0	13,8
Tjeckien	10,0	9,4	4,6	17,0
Tyskland	7,6	10,0	5,1	22,5
Ungern	11,2	7,6	3,4	14,9
Österrike	11,0	9,8	4,5	19,2

Källa: Eurostat

Kommentar: Greklands värden är tagna från 2009. Maltas alla värden och Luxemburgs värden för SNI L och SNI N är konfidentiella, värdet för SNI H-N beräknas på resterande SNI-grupper.

Fakta om statistiken

Syftet med Företagens ekonomi (FEK) är att belysa näringslivets struktur (exkl. den finansiella sektorn) med avseende på exempelvis lönsamhet, tillväxt, utveckling, finansiering och produktion. Sammanställning av statistiken kan ske både på aggregerad nivå och i form av median- och kvartilvärden. Statistiken visas på nationell nivå, verksamhetsnivå samt även vissa variabler på regional nivå. Samtliga uppgifter är redovisade i löpande priser.

Företagens ekonomi utgör huvudkällan till den statistik som regleras i EU-förordningen ”Council Regulation No 295/2008 concerning structural business statistics” och är därför anpassad i enlighet med denna förordning. Denna förordning ersätter den tidigare förordningen ”Council Regulation No 58/97 concerning structural business statistics”.

FEK används som underlag för beräkning av national- och finansräkenskaper. Andra användningsområden är som underlag för analyser av kostnads- läge, produktivitet utveckling, branschens ekonomiska utveckling samt nyckeltalsberäkningar. Användare av FEK är bl.a. Eurostat, Finansdepartementet, Konjunkturinstitutet, OECD, FN, branschorganisationer, banker, redovisningsbyråer, forskare och företag.

Detta omfattar statistiken

Statistiken omfattar samtliga företag som bedrev näringsverksamhet i Sverige oberoende av juridisk form. Företag som bedriver finansiell verksamhet ingår inte i redovisningen. Enskilda näringsidkare som bedriver jordbruk, skogsbruk, jakt eller fiske ingår från och med 2001.

För att tillhöra undersökningspopulationen ska företaget anses ha bedrivit verksamhet under året, d.v.s. varit aktivt. Ett företag anses som aktivt om det skattat för anställd personal, betalt mervärdeskatt eller F-skatt. Förutom de företag som klassas som aktiva görs från och med 2003 följande tillägg:

- Inaktiva företag som innehar fastigheter med minst 1 miljon kr i taxeringsvärde tas med som fastighetsbolag.
- Inaktiva företag som har minst ett aktivt dotterbolag tas med som holdingbolag.

Definitioner och förklaringar

Näringslivet

Med begreppet näringsliv menas i denna publikation företag som bedriver näringsverksamhet (är marknadsproducenter) i Sverige, oberoende av juridisk form. Företag med finansiell verksamhet ingår inte. Populationen omfattar sektorerna icke-finansiella företag samt hushåll med företagarkomst.

Juridisk form

I redovisningen ingår aktiebolag, ekonomiska föreningar, handels- och kommanditbolag, statliga affärsverk, enskilda näringsidkare samt vissa stiftelser.

Näringsgrensindelning

För klassificering av näringsgren gäller standard för svensk näringsgrensindelning (SNI). Från och med publiceringen av uppgifter för kalenderåret 2008 används den nya näringsgrensindelningen SNI 2007. Uppgifter för branschklassificering hämtas från företagsdatabasen. Varje undersökningsenhet hänförs till den näringsgren där det har sin huvudsakliga verksamhet.

Urvalsenhet/undersökningsenhet

Urvalsenheten i Företagens ekonomi utgörs av företaget, d.v.s. den juridiska enheten eller bokslutsenheten. I de fall företag bedriver flera verksamheter delas företaget in i verksamhetsenheter. Om företaget bedriver verksamhet på flera geografiska platser delas företaget in i lokala verksamhetsenheter efter den geografiska fördelningen. Med denna indelning möjliggörs redovisning både på institutionell nivå (företag), funktionell nivå (verksamhetsenhet) och regional nivå (geografiskt avgränsad).

I detta SM används en branschredovisning baserad på företagsenhetens bransch enbart för uppgifter som bara finns tillgängliga på denna nivå. Detta gäller framförallt den ekonomiska översikten som inkluderar antalet företag (Tabell 1) och fullständig resultaträkning och balansräkning (Tabell 2 och 3). I övrigt har den mer branschrena redovisningen baserat på verksamhetsenhetsnivå använts.

Redovisningsperiod

Uppgifterna avser kalenderåret. För de större betydande enkätföretagen med brutet räkenskapsår används dock den redovisningsperiod som omfattar bokslut mellan 1 maj aktuellt kalenderår och 30 april nästkommande kalenderår. För räkenskapsår som omfattar en kortare eller längre tid än 12 månader har flödes-siffrorna räknats om till att avse 12 månader, såvida företaget inte är nystartat eller nedlagt under året. För de urvalsundersökta enkätföretagen samt för övriga företag som baseras på administrativt material och har brutet räkenskapsår avser uppgifterna den redovisningsperiod som avslutas under kalenderåret. Även här räknas dock flödesuppgifterna om till att avse 12 månader.

Storleksklassindelning

Indelning i storleksgrupper sker efter företagets antal anställda (mätt i heltids-personer). Indelningen följer i detta SM EU:s statistikkontor EUROSTAT:s gruppering i fyra huvudklasser: 0-9 anställda, 10-49 anställda, 50-249 anställda samt 250+ anställda.

Variabler

Undersökningen omfattar ett stort antal variabler utgående från företagets resultaträkning och balansräkning, med ytterligare specifikationer av vissa av variablerna. Dessutom ingår uppgifter som rör t.ex. förändring av eget kapital och materiella anläggningstillgångar. Nedan följer en definition av några av huvudvariablerna.

Antal anställda

Antal anställda avser medelantalet anställda som redovisas i företagets officiella årsredovisningar. Med detta avses antalet anställda omräknat till heltids-personer på årsbasis.

Nettoomsättning

Med nettoomsättning avses intäkter från företagets huvudsakliga rörelse för sålda varor och utförda tjänster. Den nettoomsättning som publiceras är exklusive punktskatter och dessutom justerad för merchanting (d.v.s. intäkter från varor som såväl tillverkas/köps som säljs utomlands utan att passera rikets gränser har räknats bort).

Förädlingsvärde

Förädlingsvärdet brukar uttryckas som företagets bidrag till BNP och definieras i Företagens ekonomi som produktionsvärdet minus kostnader för köpta varor och tjänster, dock ej löner, sociala avgifter och inköpskostnaden för varor som säljs utan vidare bearbetning (eftersom enbart handelsmarginalen för handelsvarorna ingår i produktionsvärdet).

Nettoinvesteringar

Nettoinvesteringar definieras som årets anskaffningar minus årets avyttringar av materiella anläggningstillgångar. Avyttringar avser den intäkt företaget erhållit vid försäljningen av den materiella anläggningstillgången.

Nyckeltal

Avkastning på totalt kapital

Avkastningen på totalt kapital får man genom att ta summan av rörelseresultatet och finansiella intäkter dividerat med de totala tillgångarna. På grund av utseendet på det administrativa materialet som ligger till grund för beräkningarna ingår även negativa rearesultat i de finansiella intäkterna.

Soliditet

Soliditeten definieras som justerat eget kapital i procent av summa skulder och eget kapital. Med justerat eget kapital menas eget kapital samt 72 procent av obeskattade reserver.

Rörelsemarginal

Rörelsemarginalen är detsamma som rörelseresultatet efter avskrivningar i relation till nettoomsättningen.

Så görs statistiken

Variabler som finns för samtliga företag

Företagens ekonomi är en årlig undersökning som baseras på uppgifter från en rad olika källor. Grunden för Företagens ekonomi är den bas av variabler vilka är gemensamma för samtliga företag.

För huvuddelen av företagen är uppgiftskällan för de gemensamma variablerna administrativt material från Skatteverket. För de allra största företagen hämtas uppgifterna in direkt från företagen av SCB. Bland dessa företag förekommer inget egentligt svarsbortfall då det är i princip möjligt att återskapa efterfrågade variabler från företagens årsredovisningar. Däremot förekommer det visst bortfall i Skatteverkets material.

Variabler som endast finns för ett urval av företag

För att kunna producera statistik på en aggregerad nivå med ett mer omfattande variabelinnehåll kompletteras den gemensamma variabeluppsättningen som beskrevs ovan med ytterligare variabler som samlas in via tre separata urvalsundersökningar. Syftet med dessa urvalsundersökningar är att ge mer detaljerade fördelningar till några av variablerna i den gemensamma variabeluppsättningen. Dessa tre så kallade specifikaundersökningar är:

- Specifikationsundersökning avseende resultaträkning
- Specifikationsundersökning avseende investeringar
- Specifikationsundersökning avseende aktier

Urvalen till de tre undersökningarna görs i princip oberoende av varandra. De allra största företagen, för vilka SCB direktinsamlar även det gemensamma variabelinnehållet, ingår dock i samtliga specifikaundersökningar. Dessa företag får en enkät som omfattar såväl det gemensamma variabelinnehållet som de tre specifikaundersökningarna.

Statistikens tillförlitlighet

Den statistik som baseras enbart på det gemensamma variabelinnehållet är således inte behäftat med något urvalsfel. Däremot förekommer såväl bortfallsfel

som mätfel. Mätfel uppkommer i de fall företagen i sin rapportering till SCB eller Skatteverket avviker från de önskade variabeldefinitionerna.

Den statistik som baseras på variabler som samlas in i specifikationsundersökningarna kommer att vara behäftad med samma fel som den statistik som baseras på det gemensamma variabelinnehållet. Utöver dessa fel kommer denna statistik även vara behäftad med ett urvalsfel och ett ytterligare bortfallsfel till följd av förekomsten av bortfall i specifikationsundersökningarna. För de uppgifter som publiceras i detta SM har urvalsfelet dock väldigt liten betydelse.

Enkäterna samt råden till uppgiftslämnarna för ifyllande är i möjligaste mån anpassade till lagar och praxis på redovisningsområdet, vilket ger god jämförbarhet mellan olika företag. Avvikelser från praxis kan medföra mätfel. Stora resurser läggs ned på granskning av det insamlade enkätmaterial. Det administrativa materialet granskas på ett mer översiktligt sätt.

Lagar och redovisningspraxis är inte konstanta över tiden. Eftersom Företagens ekonomi i möjligaste mån anpassar sig till lagar och praxis uppstår naturliga brott i tidsserier.

Bra att veta

Annan statistik

Företagens ekonomi utgör tillsammans med andra undersökningar underlag till nationalräkenskapernas beräkningar. Det bör poängteras att definitionerna av förädlingsvärde, produktionsvärde samt brutto- och nettoinvesteringar i Företagens ekonomi skiljer sig från nationalräkenskapernas. Företagens ekonomi är anpassad till företagsekonomiska begrepp. Anpassningar av definitionerna måste sedan göras för att nå nationalräkenskapernas termer. Se ovan under Definitioner och förklaringar för Företagens ekonomis definitioner av dessa variabler.

Publicering och spridning

Tidigare publicering

År 2003 utgör det första redovisningsåret för undersökningen Företagens ekonomi. Företagens ekonomi ersatte 2003 den tidigare undersökningen Företagsstatistik vilken i sin tur 1997 ersatte de tidigare undersökningarna "Finansstatistik för företag" och "Industristatistik". "Finansstatistik för företag" har funnits sedan 1950 och täckte då intäkter, kostnader och vinster inom större och medelstor industri och handel. Denna statistik kompletterades fr.o.m. årgång 1965 med uppgifter om företagets tillgångar och skulder. Omfattningen har sedan successivt utökats till såväl andra näringar som storleksgrupper. Grunden till "Industristatistik", som använde sig av arbetsställe som undersökningsenhet, lades 1913. "Industristatistik" belyste främst industrins varuproduktion, intäkter, kostnader, sysselsättning, investeringar samt energiförbrukning. Finansstatistiken publicerades t.o.m. årgång 1995 i boken Företagen samt för 1996-1998 i SM-serie NV 11. Industristatistiken publicerades i boken Industri t.o.m. årgång 1996 Industri del 1. För åren 1997 och 1998 redovisades Svensk industri i SM-serie NV 18. Fr.o.m. 1999 ingår Svensk industri i SM-serie NV 19.

Jämförbarhet med tidigare publicerad statistik

För årgång 1997 redovisades för första gången Företagsstatistikens totala population. Dessförinnan redovisades enbart den s.k. bolagssektorn (vilken omfattar aktiebolag, ekonomiska föreningar, handels- och kommanditbolag samt vissa stiftelser, dvs. enskilda näringsidkare ingick ej).

Från och med årgång 2001 ingår även enskilda näringsidkare inom jordbruk, jakt, skogsbruk och fiske i Företagsstatistiken respektive Företagens ekonomi.

Vissa holdingbolag redovisades till och med årgång 1996 på betjäna bransch och i den största storleksklassen oavsett faktiskt antal anställda. I redovisningen 1997 till och med år 2002 redovisades samtliga holdingbolag i SNI 74.150 och

efter sitt faktiska antal anställda, när det gäller den institutionella redovisningen (företagsnivå). För den funktionella redovisningen (på verksamhetsnivå) redovisas holdingbolagen på betjänad bransch. I redovisningen från och med år 2003 redovisas holdingbolagen på betjänad bransch även när det gäller den institutionella redovisningen.

Statistiska meddelanden

Fr.o.m. årgång 1999 finns en SM-serie kallad Näringslivets struktur (NV 19). Resultaten från undersökningen företagens ekonomi publiceras i detta övergripande SM. I serie NV 19 ingår dessutom statistik om industrins varuproduktion.

Sveriges statistiska databaser, SSD

Denna publikation redovisar enbart ett urval data på aggregerad nivå. Detaljerade uppgifter finns tillgängliga i Sveriges statistiska databaser (SSD) på www.scb.se.

Tabeller och diagram

På www.scb.se under Hitta statistik/Statistik efter ämne/Näringsverksamhet/Företagens ekonomi finns ett drygt tiotal tabeller och diagram baserade på den senaste publicerade årgången av undersökningen.

Uppdrag

Det finns också möjlighet att beställa specialuttag ur Företagens ekonomi direkt från SCB eftersom materialet har ett större variabelinnehåll än det offentliggjorda. Det finns även möjlighet till fördelning på detaljerad branschnivå, storleksklasser samt regioner. Skräddarsydda uttag och specialbearbetningar kan beställas via telefon 019-17 67 40 eller e-post fek.ns@scb.se.

Branschnyckeltal

Företagens ekonomi ligger också till grund för SCB:s Branschnyckeltal. Nyckeltalen är beräknade på företagsnivå, men redovisas i form av median- och kvartilvärden. Alla företag har samma vikt. Syftet med nyckeltalen är bl.a. att visa företagets effektivitet. Beställningar kan göras på telefon 019-17 66 30 eller e-post branschnyckeltal@scb.se.

Primärmaterial

Enkäterna långtidsarkiveras efter två år. Slutfiler med samtliga företag finns lagrade på datamedia.

Mer information om statistiken och dess kvalitet ges i en särskild Beskrivning av statistiken på SCB:s webbplats, www.scb.se.

In English

Summary

In 2011 the entire business sector comprised roughly one million enterprises with 2.6 million employees. The business sector had a total operating income of SEK 7 400 billion and operating expenses of SEK 6 900 billion. Value added amounted to SEK 2 040 billion and total assets were valued at SEK 15 400 billion.

Industrial sector slows down

In 2011 and compared to 2010, value added increased by 6 percent in service sector enterprises and 2 percent in industrial enterprises. Operating profit in the service sector increased by 1 percent, while operating profit of the industrial sector dropped by 9 percent. The value added per employee also dropped somewhat in the goods producing enterprises, but increased in the service sector. The weak development for industrial enterprises in particular indicates a weakening of the strong economy that prevailed in 2010.

Since 2000 onwards, the goods producing enterprises have had a higher equity-assets ratio than the service producing enterprises, but in recent years the sectors have come closer to each other. In 2011 the equity-assets ratio dropped somewhat to an average of 42 percent for an industrial enterprise and 39 percent for a service enterprise. In recent years we have seen a trend towards a drop in cash liquidity for both industrial and service enterprises.

Care for elderly and disabled persons a growing business

The manufacturing industry accounted for about one fourth of both the value added and net turnover in business. The trade sector had the largest percentage of net turnover and the second largest percentage of value added. The regional order of priority for how much each county contributes to value added is consistent with the distribution of Sweden's population of working age. Stockholm County accounted for the largest percentage and Gotland County for the lowest percentage of value added.

The steel, motor vehicle and machinery industries are three sectors that have been hard hit by the financial crisis. Following the sharp upswings during 2010 it again looks bleak for both the steel and the motor vehicle industries that ended up with operating losses in 2011. However, the machinery sector shows considerably better figures with an increase of operating profit by 36 percent in 2011, compared to 2010. All three sectors have rehired personnel during 2011, which affects operating profits negatively. Care for elderly and disabled persons is a growing industry which has increased its net turnover, value added and number of employees for a few years now.

List of terms

NACE Rev.2 sections

Jordbruk, skogsbruk, fiske (A)	Agriculture, forestry, fishing
Utvinning av mineral (B)	Mining and quarrying
Tillverkning (C)	Manufacturing
Energi (D)	Electricity, gas, steam and air conditioning supply
Vatten, avlopp, avfall (E)	Water supply; sewerage, waste management and remediation activities
Byggverksamhet (F)	Construction
Handel (G)	Wholesale and retail trade; repair of motor vehicles and motorcycles
Transport, magasinering (H)	Transportation and storage
Hotell och restaurang (I)	Accommodation and food service activities
Information, kommunikation (J)	Information and communication
Fastighetsverksamhet (L)	Real estate activities
Juridik, ekonomi, vetenskap, teknik (M)	Professional, scientific and technical activities
Uthyrning, fastighets- och övr stödtjänster (N)	Administrative and support service activities
Utbildning (P)	Education
Vård och omsorg (Q)	Human health and social work activities
Kultur, nöje, fritid (R)	Arts, entertainment and recreation
Annan serviceverksamhet (S)	Other service activities
NÄRINGSLIVET TOTALT (A-S exkl K och O)	Total non-financial business economy

NACE Rev.2 divisions within manufacturing

Livsmedel (10)	Manufacture of food products
Drycker, tobak (11-12)	Manufacture of beverages, tobacco products
Textil (13)	Manufacture of textiles
Kläder (14)	Manufacture of wearing apparel
Läder (15)	Manufacture of leather and related products
Trävaror (16)	Manufacture of wood and of products of wood and cork, except furniture; manufacture of articles of straw and plaiting materials
Papper och pappvaror (17)	Manufacture of paper and paper products
Grafisk produktion (18)	Printing and reproduction of recorded media
Raffinaderi, kemi, läkemedel (19-21)	Manufacture of coke and refined petroleum products; chemicals and chemical products; basic pharmaceutical products and pharmaceutical preparations
Gummi- och plastvaror (22)	Manufacture of rubber and plastic products
Andra icke-metalliska mineraliska produkter (23)	Manufacture of other non-metallic mineral products
Stål och metall (24)	Manufacture of basic metals
Metallvaror utom maskiner (25)	Manufacture of fabricated metal products, except machinery and equipment
Datorer, elektronik, optik (26)	Manufacture of computer, electronic and optical products
Elapparatur (27)	Manufacture of electrical equipment
Övriga maskiner (28)	Manufacture of machinery and equipment n.e.c.
Motorfordon (29)	Manufacture of motor vehicles, trailers and semi-trailers

Andra transportmedel (30)	Manufacture of other transport equipment
Möbler (31)	Manufacture of furniture
Annan tillverkning (32)	Other manufacturing
Reparation, installation maskiner (33)	Repair and installation of machinery and equipment

NACE Rev.2 divisions within services

Handel och rep. av motorfordon (45)	Wholesale and retail trade and repair of motor vehicles and motorcycles
Partihandel (46)	Wholesale trade, except of motor vehicles and motorcycles
Detaljhandel (47)	Retail trade, except of motor vehicles and motorcycles
Landtransport (49)	Land transport and transport via pipelines
Sjötransport (50)	Water transport
Lufttransport (51)	Air transport
Stödtj. transport; Post och kurir (52-53)	Warehousing and support activities for transportation; Postal and courier activities
Hotell och logi (55)	Accommodation
Restaurang, catering, bar (56)	Food and beverage service activities
Förlag (58)	Publishing activities
Film, video, tv (59)	Motion picture, video and television programme production, sound recording and music publishing activities
Planering, sändning program (60)	Programming and broadcasting activities
Telekommunikation (61)	Telecommunications
Data (62)	Computer programming, consultancy and related activities
Informationstjänster (63)	Information service activities
Fastighetsverksamhet (68)	Real estate activities
Juridik, ekonomi (69)	Legal and accounting activities
Managementkonsulttjänster (70)	Management consultancy activities
Arkitekt, teknik, vetenskaplig forskning (71-72)	Architectural and engineering activities; technical testing and analysis; scientific activities
Reklam, marknadsundersökning (73)	Advertising and market research
Övrig juridik, ekonomi, teknik (74)	Other professional, scientific and technical activities
Veterinär (75)	Veterinary activities
Uthyrning, leasing (77)	Rental and leasing activities
Arbetsförmedling, bemanning (78)	Employment activities
Resetjänster (79)	Travel agency, tour operator reservation service and related activities.
Säkerhet, bevakning (80)	Security and investigation activities
Fastighetsservice (81)	Services to buildings and landscape activities
Kontor och andra företagstjänster (82)	Office administrative, office support and other business support activities
Utbildning (85)	Education
Hälsa- och sjukvård (86)	Human health activities
Vård och omsorg (87)	Residential care activities
Öppna sociala insatser (88)	Social work activities without accommodation
Konst, kultur, underhållning (90)	Creative, arts and entertainment activities
Bibliotek, arkiv, museum (91)	Libraries, archives, museums and other cultural activities

Spel och vadhållning (92)

Sport, fritid, nöje (93)

Intressebevakning, religion (94)

Reparation dator, hushållsartiklar (95)

Andra konsumenttjänster (96)

Gambling and betting activities

Sports activities and amusement and recreation activities

Activities of membership organisations

Repair of computers and personal and household goods

Other personal service activities